



A087-S01**PP**

PROJEKTO PAVADINIMAS	KITO TRANSPORTO STATINIO – POŽEMINĖS PERĖJOS (8.6) LAISVĖS PR., VILNIAUS M., PRIE ŽEMĖS SKLYPO KAD. NR. 0101/0051:128 ŠIAURINĖS RIBOS, STATYBOS PROJEKTAS
GENERALINIS PROJEKTUOTOJAS	DO ARCHITECTS UAB "DO ARCHITECTS", Į.K. 303075947 RAUGYKLOS G. 21, LT-01140, VILNIUS DIREKTORĖ SABINA DAUGĖLIENĖ
PROJEKTUOTOJAS	 KELPROJEKTAS UAB "KELPROJEKTAS", Į.K. 234004210 JONAVOS G. 7, D KORPUSAS, LT-44192 KAUNAS DIREKTORIUS AUDRIUS BUNEVIČIUS
STATYTOJAS	 CITY OF VILNIUS VILNIAUS MIESTO SAVIVALDYBĖ, Į.K. 111109233 KONSTITUCIJOS PR. 3, LT-09308 VILNIUS
DARBŲ UŽSAKOVAS	VASTINT UAB "VASTINT LITHUANIA" Į.K. 111622773 JOGAILOS G. 4, LT-01116 VILNIUS GENERALINIS DIREKTORIUS KĘSTUTIS VEDECKIS
PROJEKTO ADRESAS	NESUFORMUOTAS ŽEMĖS SKLYPAS
STATYBOS RŪŠIS	NAUJA STATYBA
STATINIO PASKIRTIS	KITI TRANSPORTO STATINIAI (8.6) – požeminė perėja; GATVĖS (8.2) – F kategorijos gatvė (pėsčiųjų ir dviračių takas);
STATINIO KATEGORIJA	YPATINGIEJI STATINIAI
PROJEKTO RENGIMO ETAPAS	Projektiniai pasiūlymai PP
PROJEKTO NUMERIS	A087-S01
PROJEKTO VADOVAS	Andrė Baldišiūtė (A1468)
PROJEKTO DALIES VADOVAS	Andrė Baldišiūtė (A1468)
PROJEKTUOTOJAI	Karolis Grigaitis karolis.grigaitis@doarchitects.lt +37065016010
LAIDOS NR.	0
DATA	2022

PP.BSŽ

BYLOS SUDĖTIES ŽINIARAŠTIS

Dokumento žymuo	Lapų sk.	Laida	Dokumento pavadinimas	Pastabos
A087-S01-PP.T	1	0	Titulinis lapas	
A087-S01-PP.BSŽ	1	0	Bylos sudėties žiniaraštis	
A087-S01-PP.AR	6	0	Aiškinamasis raštas	
A087-S01-PP.B-01	1	0	Planas	
A087-S01-PP.B-02	1	0	Pjūviai	
A087-S01-PP.V-01	1	0	Vizualizacija 1	
A087-S01-PP.V-02	1	0	Vizualizacija 2	
A087-S01-PP.V-03	1	0	Vizualizacija 3	
	2		Prisijungimo prie susisiekiimo komunikacijų sąlygos nr.21/1971	2021 11 10
	8		Projektinių pasiūlymų rengimo užduotis	
	3		Inžinerinių statinių projektų ir projektinių pasiūlymų vertinimo darbo grupės pasitarimo protokolo išrašas	2021 12 09
	47		Želdinių esančių Kazimiero Jelskio gatvėje Vilniuje inventorizavimo ir arboristinio vertinimo ataskaita	

0	2022-01-25	Visuomenės informavimui. Specialiųjų reikalavimų nustatymui			
Laida	Išleidimo data	Laidos statusas. Keitimo priežastis (jei taikoma)			
	Generalinis projektuotojas:	UAB "DO ARCHITECTS", Į.K. 303075947 RAUGYKLOS G. 21, LT-01140, VILNIUS	KITO TRANSPORTO STATINIO – POŽEMINĖS PERĖJOS (8.6) LAISVĖS PR., VILNIAUS M., PRIE ŽEMĖS SKLYPO KAD. NR. 0101/0051:128 ŠIAURINĖS RIBOS, STATYBOS PROJEKTAS		
A1468	SPV	Andrė Baldišiūtė			
	Projektuotojas:	UAB "DO ARCHITECTS", Į.K. 303075947 RAUGYKLOS G. 21, LT-01140, VILNIUS			
A1468	SPDV	Andrė Baldišiūtė	BYLOS SUDĖTIES ŽINIARAŠTIS	Laida	
		Karolis Grigaitis		0	
LT	Statytojas:	CITY OF VILNIUS VILNIAUS MIESTO SAVIVALDYBĖ, Į.K. 111109233 KONSTITUCIJOS PR. 3, LT-09308 VILNIUS	Užsakovas:	VASTINT UAB "Vastint Lithuania" Į.k.1122773 Jogailos g. 4, LT-01116 Vilnius	Lapas
				A087-S01-PP.BSŽ	Lapų
					1
					1

PP.AR

AIŠKINAMASIS RAŠTAS

Turinys

1	STATINIO PROJEKTO ATITIKTIS TERITORIJŲ PLANAVIMO DOKUMENTAMS.....	2
2	STATINIO AR JO DALIES STATYBOS VIETA.....	2
3	STATINIO AR JO DALIES PAGRINDINĖ NAUDOJIMO PASKIRTIS	2
4	ŽEMĖS SKLYPO TERITORIJOS NAUDOJIMO REGLAMENTO PARAMETRAI.....	2
5	STATINIO TECHNINIAI IR PASKIRTIES RODIKLIAI	2
6	STATINIO STATYBOS RŪŠIS	3
7	PROJEKTUOJAMŲ STATINIŲ SĄRAŠAS	3
8	PROJEKTINIŲ PASIŪLYMŲ SPRENDINIAI	3
8.1	BENDROJI DALIS;	3
8.2	DANGOS;	5
8.3	ARCHITEKTŪRINIAI SPRENDINIAI;	6
8.4	APŠVIETIMO SPRENDINIAI;	6
8.5	KONSTRUKCINIAI SPRENDINIAI;	6
8.6	PAVIRŠINIŲ VANDENS NUOTEKŲ TVARKYMO SPRENDINIAI;	6
8.7	ESAMŲ ŽELDINIŲ BŪKLĖ IR ŽELDINIMO SPRENDINIAI;	6

0	2022-01-21	Visuomenės informavimui. Specialiųjų reikalavimų nustatymui					
Laida	Išleidimo data	Laidos statusas. Keitimo priežastis (jei taikoma)					
	Generalinis projektuotojas:	UAB "DO ARCHITECTS", į.k. 303075947 RAUGYKLOS G. 21, LT-01140, VILNIUS	KITO TRANSPORTO STATINIO – POŽEMINĖS PERĖJOS (8.6) LAISVĖS PR., VILNIAUS M., PRIE ŽEMĖS SKLYPO KAD. NR. 0101/0051:128 ŠIAURINĖS RIBOS, STATYBOS PROJEKTAS				
A1468	SPV	Andrė Baldišiūtė					
	Projektuotojas:	UAB "DO ARCHITECTS", į.k. 303075947 RAUGYKLOS G. 21, LT-01140, VILNIUS					
A1468	SPDV	Andrė Baldišiūtė	SĄNAUDŲ KIEKIO ŽINIARAŠTIS	Laida			
		Karolis Grigaitis		0			
LT	Statytojas:	 VILNIAUS MIESTO SAVIVALDYBĖ, į.k. 111109233 KONSTITUCIJOS PR. 3, LT-09308 VILNIUS	Užsakovas:	 UAB "Vastint Lithuania" į.k.1122773 Jogailos g. 4, LT-01116 Vilnius	A087-S01-PP.AR	Lapas	Lapų
				1	6		

1 STATINIO PROJEKTO ATITIKTIS TERITORIJŲ PLANAVIMO DOKUMENTAMS

1.1.1 Vadovaujantis Vilniaus miesto savivaldybės teritorijos bendrojo plano (TPDR reg. Nr. T00086338) (toliau – BP) projektuojami statiniai patenka į inžinerinės infrastruktūros koridorių zoną:



2 STATINIO AR JO DALIES STATYBOS VIETA

- 2.1.1 Projektuojami statiniai yra Vilniaus mieste, Šaltūnų rajone;
 2.1.2 Projektuojami statiniai dėstomi šalia šiaurinės sklypo adresu Laisvės pr. 10, Vilnius ribos;

3 STATINIO AR JO DALIES PAGRINDINĖ NAUDOJIMO PASKIRTIS

- 3.1.2 Kiti transporto statiniai (8.6) – požeminė perėja;
 3.1.3 Gatvės (8.2) – F kategorijos gatvė - pėsčiųjų ir dviračių takas;

4 ŽEMĖS SKLYPO TERITORIJOS NAUDOJIMO REGLAMENTO PARAMETRAI

- 4.1.1 Projektuojamiems statiniams nesuformuotas žemės sklypas;
 4.1.2 Vadovaujantis Vilniaus miesto savivaldybės teritorijos bendrojo plano (TPDR reg. Nr. T00086338) (toliau – BP) projektuojami statiniai patenka į inžinerinės infrastruktūros koridorių zoną. Šioje zonoje galima projektuoti su susisiekimo ir inžineriniais tinklais susijusią infrastruktūrą;

5 STATINIO TECHNINIAI IR PASKIRTIES RODIKLIAI

Pavadinimas	Mato vnt.	Kiekis	Pastabos
01-Požeminė perėja			
Kategorija			Ypatingasis statinys (nauja statyba)
Požeminės perėjos bendras ilgis*	m	55,52	
Požeminės perėjos bendras plotis*	m	6,4	
02-Pėsčiųjų ir dviračių takas			
Kategorija		F	I gr. nesudėtingasis statinys (nauja statyba)
Ilgis*	km	0,115	
Važiuojamosios dalies plotis	m	3	Dviračių takas
Eismo juostų skaičius	m	2	Dviračių takas
Eismo juostų plotis	m	1,5	Dviračių takas
Važiuojamosios dalies plotis	m	2,25	Pėsčiųjų takas
Eismo juostų skaičius	m	2	Pėsčiųjų takas
Eismo juostų plotis	m	1,125	Pėsčiųjų takas

* Žvaigždute pažymėti rodikliai apskaičiuojami vadovaujantis Nekilnojamojo turto kadastrinių matavimų ir kadastro duomenų surinkimo taisyklėmis, kurias tvirtina Lietuvos Respublikos žemės ūkio ministras. Baigus statybą ir atlikus kadastrinius matavimus šie rodikliai gali turėti neesminių nukrypimų

A087-S01-PP.AR	LAPAS	LAPŲ	LAIDA
	2	6	0

6 STATINIO STATYBOS RŪŠIS

6.1.1 Visų projektuojamų statinių statybos rūšis – naujo statinio statyba (7.1);

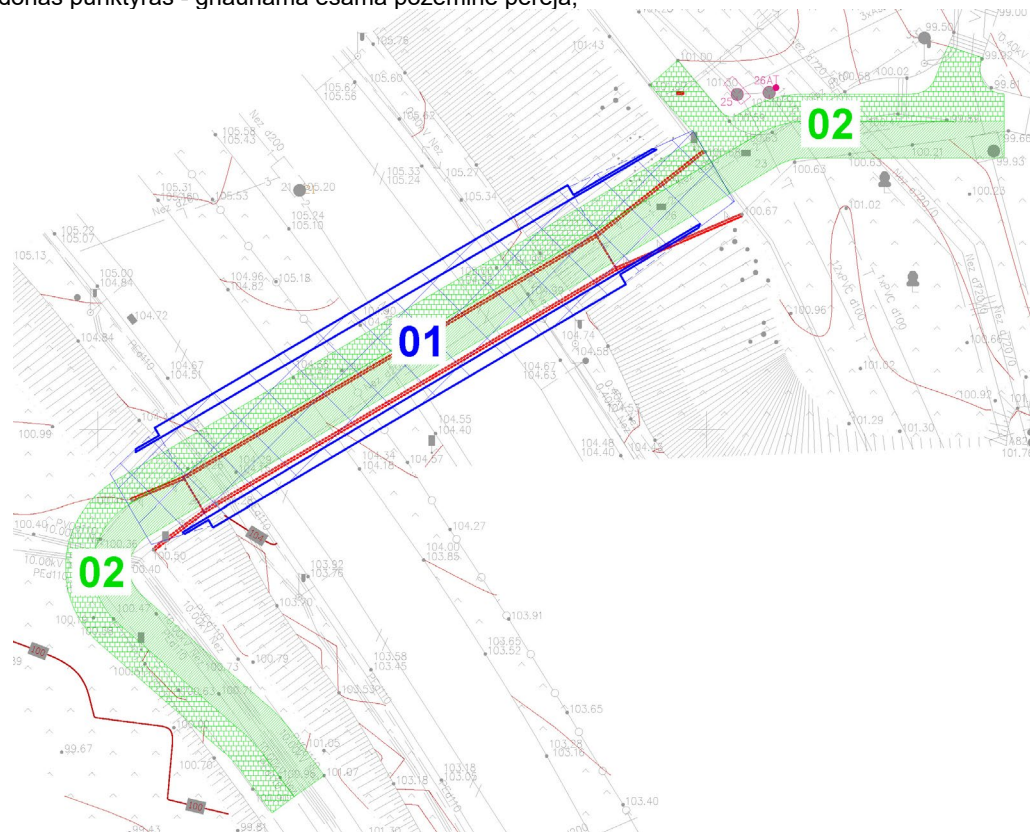
7 PROJEKTUOJAMŲ STATINIŲ SĄRAŠAS

7.1.1 Schemoje pažymėta:

7.1.2 01 – požeminė perėja (8.6);

7.1.3 02 – pėsčiųjų ir dviračių takas (8.2);

7.1.4 Raudonas punktyras - griauinama esama požeminė perėja;



8 PROJEKTINIŲ PASIŪLYMŲ SPRENDINIAI

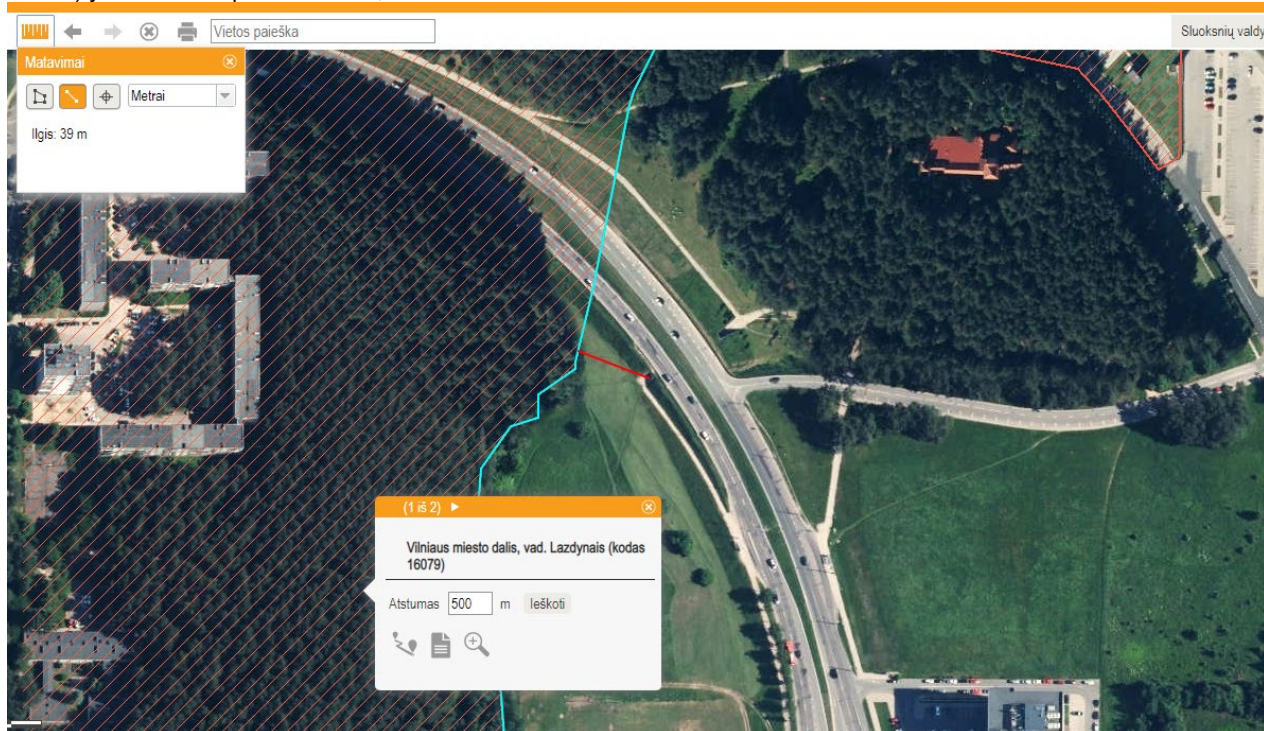
8.1 BENDROJI DALIS;

8.1.1 Projektuojama požeminė perėja yra po Laisvės prospektu Vilniaus miesto savivaldybėje šalia šiaurinės sklypo adresu Laisvės pr. 10 Vilnius, ribos;

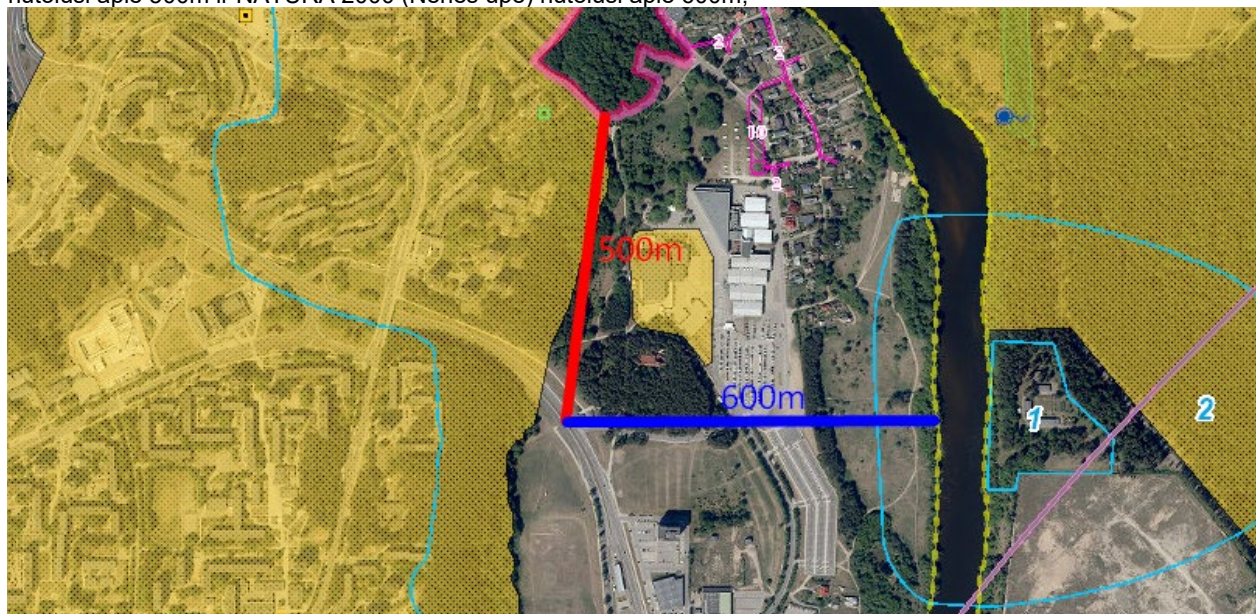


A087-S01-PP.AR	LAPAS	LAPŲ	LAIDA
	3	6	0

8.1.2 Projektiniai sprendiniai nuo artimiausios kultūros paveldo vietovės -Vilniaus miesto dalies, vad. Lazdynais (kodas 16079) yra nutolusi apie 35 metrus;

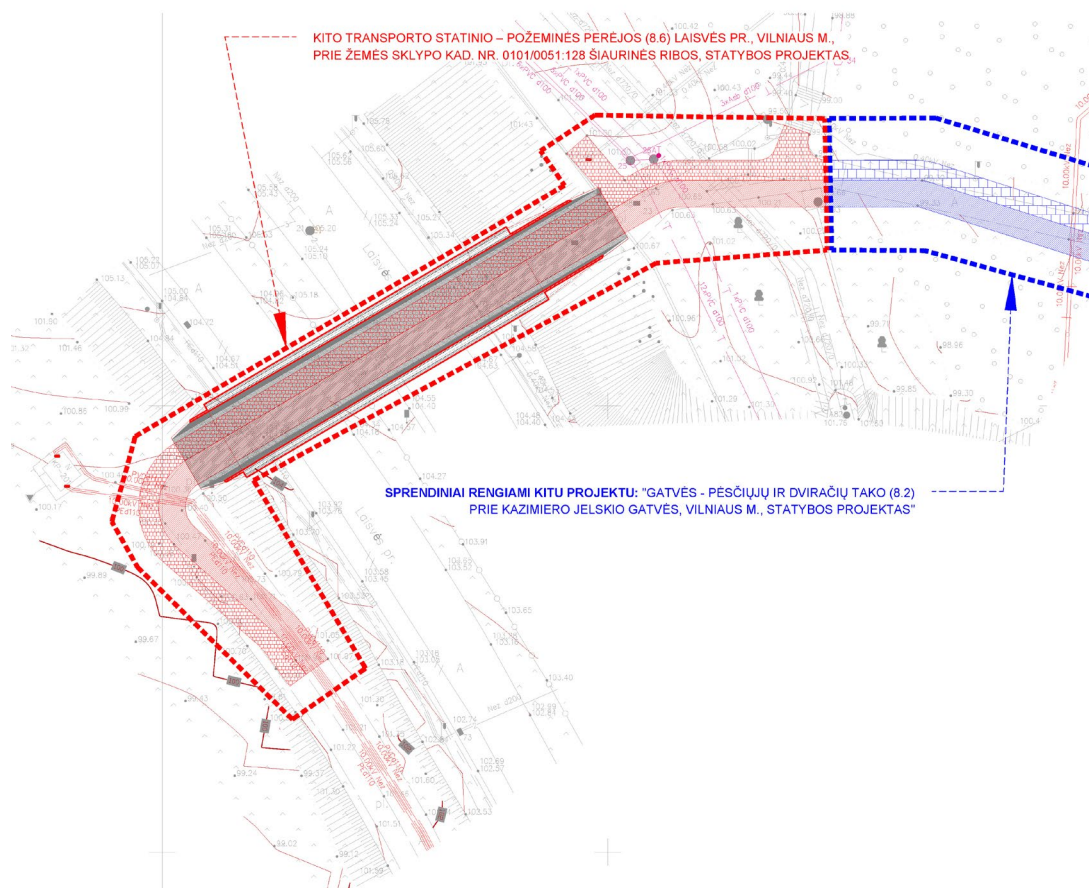


8.1.3 Projektiniai sprendiniai nuo nekerta saugomų teritorijų. Artimiausia yra Karoliniškių kraštovaizdžio draustinis, nutolusi apie 500m ir NATŪRA 2000 (Neries upė) nutolusi apie 600m;



8.1.4 Projektuojami pėsčiųjų ir dviračių takai jungiasi su esamais takais vakarinėje pusėje. Rytinėje pusėje projektuojami takai jungiasi su **kitu projektu rengiamais sprendiniais** – „GATVĖS - PĖSČIŲJŲ IR DVIRAČIŲ TAKO (8.2) PRIE KAZIMIERO JELSKIO GATVĖS, VILNIAUS M., STATYBOS PROJEKTAS“;

A087-S01-PP.AR	LAPAS	LAPŲ	LAIDA
	4	6	0



- 8.1.5 Projektuojamos požeminės perėjos ir tako vietoje yra esama požeminė perėja su aplinkine takų infrastruktūra. Esamą požeminę perėją numatoma griauti jos vietoje statant naują. Projektuojami nauji takai sujungiami su esama projektuojama pėsčiųjų ir dviračių infrastruktūra;
- 8.1.6 Projektuojamų sprendinių pagrindas yra Vilniaus miesto savivaldybės administracijos Infrastruktūros skyriaus 2021 11 10 išduotos prisijungimo prie susisiekimo komunikacijų sąlygos nr.21/1971.

8.2 DANGOS;

- 8.2.1 Pėsčiųjų takai grindžiami betoninių plytelių danga;
- 8.2.2 Dviračių takas klojamas raudono asfalto sluoksniu;
- 8.2.3 Požeminėje perėjoje pėsčiųjų tako ir saugos zonų grindinys klojamas raudonos spalvos klinkerinėmis plytomis ir derinamos prie bendro požeminės perėjos interjero sprendinio. Spalva tikslinama techninio projekto metu;
- 8.2.4 Projektuojamo pėsčiųjų ir dviračių tako pločiai parenkami pagal požeminės perėjos vakarinėje pusėje esamos infrastruktūros pločius bei gretimybėse rengiamo projekto „GATVĖS – PĖSČIŪJŲ IR DVIRAČIŪ TAKO (8.2) PRIE KAZIMIERO JELSKIO GATVĖS, VILNIAUS M., STATYBOS PROJEKTAS“;
- 8.2.5 Visos vertikalios kliūtys atitolusios ne mažesniu negu 0.5m atstumu nuo projektuojamo pėsčiųjų ir dviračių tako;
- 8.2.6 Išorinėms dangų riboms suformuoti numatoma naudoti vejos bortus:



VEJOS BORTAS
1000x80x200 (mm)

A087-S01-PP.AR	LAPAS	LAPŲ	LAIDA
	5	6	0

- 8.2.7 Dangų ribai tarp pėsčiųjų tako ir dviračių tako formuoti numatoma naudoti bortus su nuožula (dviračių takas projektuojamas žemiau už pėsčiųjų taką):



BORTAS SU NUOŽULA 1000x80x200-160 (mm)

8.3 ARCHITEKTŪRINIAI SPRENDINIAI;

- 8.3.1 Požeminės perėjos skerspjūvio geometrija formuoja trapecijos formą palubėje numatant ilgąją trapecijos kraštinę, sienos turi pasvirimo kampą. Tokiu architektūriniu sprendiniu perėjos vidinė erdvė atrodo didesnė;
- 8.3.2 Požeminės perėjos aukštis nuo grindinio iki lubų nemažesnis nei 2,5m;
- 8.3.3 Sienoms, luboms ir grindiniui (išskyrus dviračių taką) numatoma vieninga raudonos plytos apdaila;
- 8.3.4 Projektuojamos požeminės perėjos ruože nuo projektuojamo pėsčiųjų ir dviračių tako kraštų visos vertikalios kliūtys atitrauktos ne mažesniu negu 0.5m atstumu;
- 8.3.5 Laisvės prospekto ruožo virš požeminės perėjos altitudės nekeičiamos;

8.4 APŠVIETIMO SPRENDINIAI;

- 8.4.1 Požeminės perėjos apšvietimas numatomas montuojant šviesos šaltinius į lubas. Tikslūs apšvietimo projektiniai sprendiniai ir valdymas detalizuojami techninio projekto metu gavus UAB „Vilniaus apšvietimas“ technines prisijungimo sąlygas;

8.5 KONSTRUKCINIAI SPRENDINIAI;

- 8.5.1 Požeminės perėjos konstrukcijas numatoma statyti iš gelžbetonio monolito arba surenkamų gelžbetoninių gaminių;
- 8.5.2 Požeminė perėja statoma ant gelžbetoninio „pado“ – pamato. Ant pamato pastatomos sienos ant kurių remiamas gelžbetoninis denginys;

8.6 PAVIRŠINIŲ VANDENS NUOTEKŲ TVARKYMO SPRENDINIAI;

- 8.6.1 Požeminė perėja turi išilginį nuolydį, kuris yra apie 1,5 proc. Skersinis dangų nuolydis projektuojamas iki 2 proc. Paviršinės nuotekos tekės pietvakarių kryptimi. Susikaupusios paviršinės nuotekos surenkamos įlajomis. Tikslūs paviršinių nuotekų sprendiniai bus detalizuojami techninio projekto metu gavus UAB „Grinda“ technines prisijungimo sąlygas;

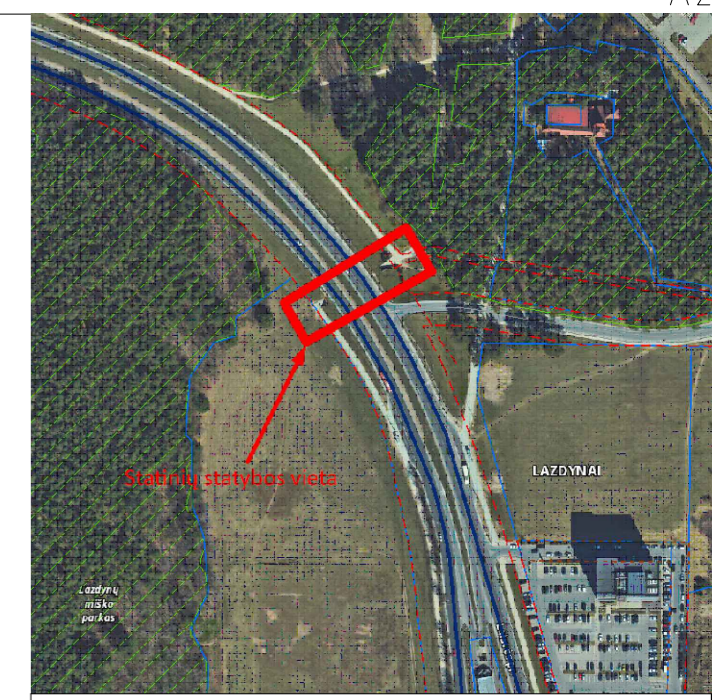
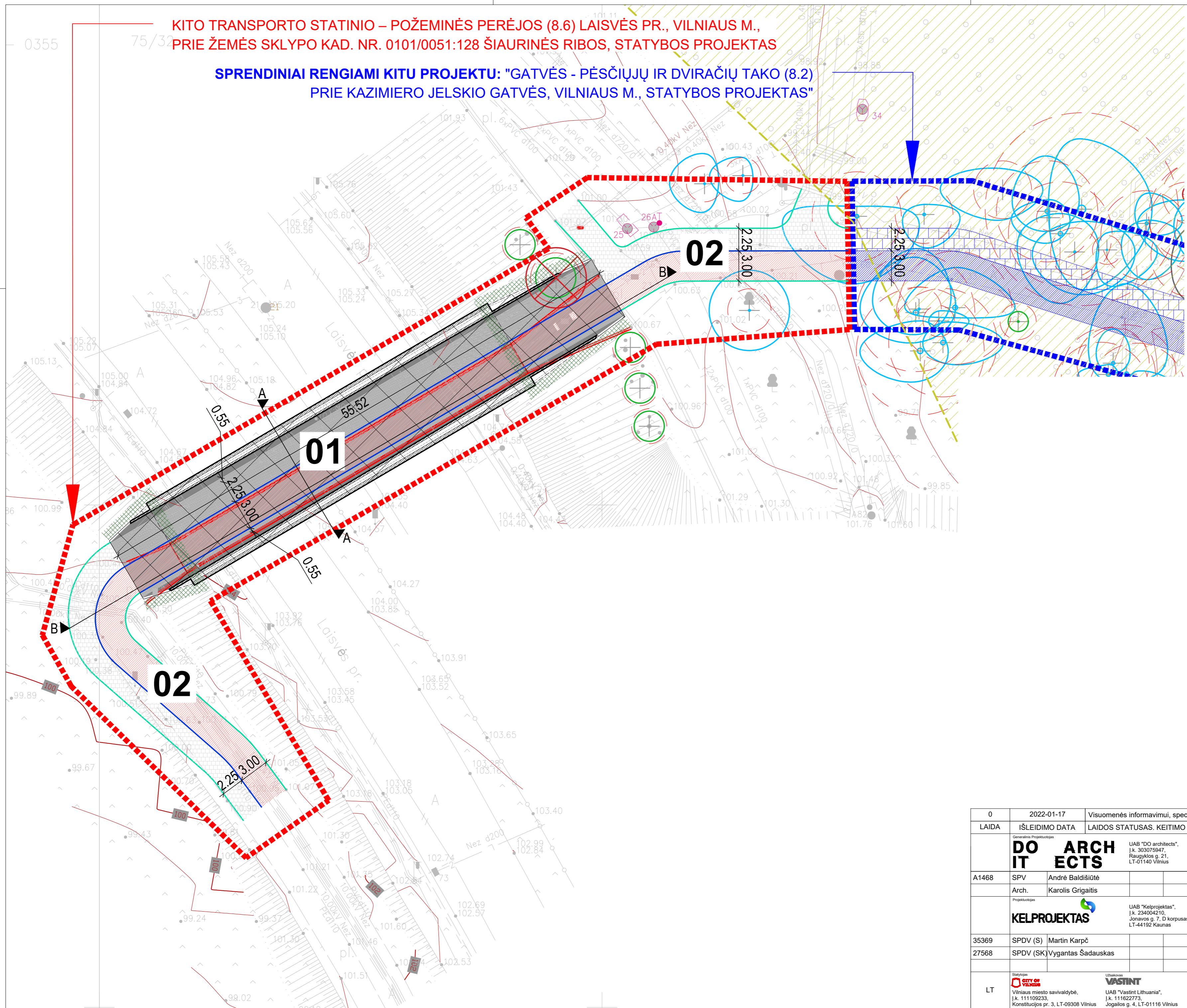
8.7 ESAMŲ ŽELDINIŲ BŪKLĖ IR ŽELDINIMO SPRENDINIAI;

- 8.7.1 Remiantis atlikta želdinių esančių Kazimiero Jelskio gatvėje Vilniuje inventorizavimu ir arboristiniu vertinimu, bendra želdinių būklė yra patenkinama. Vienas želdinys yra prastos būklės dėl nudžiūvusio vieno iš dviejų kamienų. Šeši želdiniai yra nepatenkinamos būklės dėl kamienų pažeidimo, nestabilių kamieno suaugimų. Septyniadešimt keturi želdiniai yra patenkinamos būklės dėl sausų šakų lajose, neproporcingų lajų, užtryptų dirvų. Šeši želdiniai yra geros būklės, augantys proporcingai;
- 8.7.2 Aplink įėjimus į požeminę perėją numatomi krūminių augalų želdinimo sprendiniai;

A087-S01-PP.AR	LAPAS	LAPŲ	LAIDA
	6	6	0

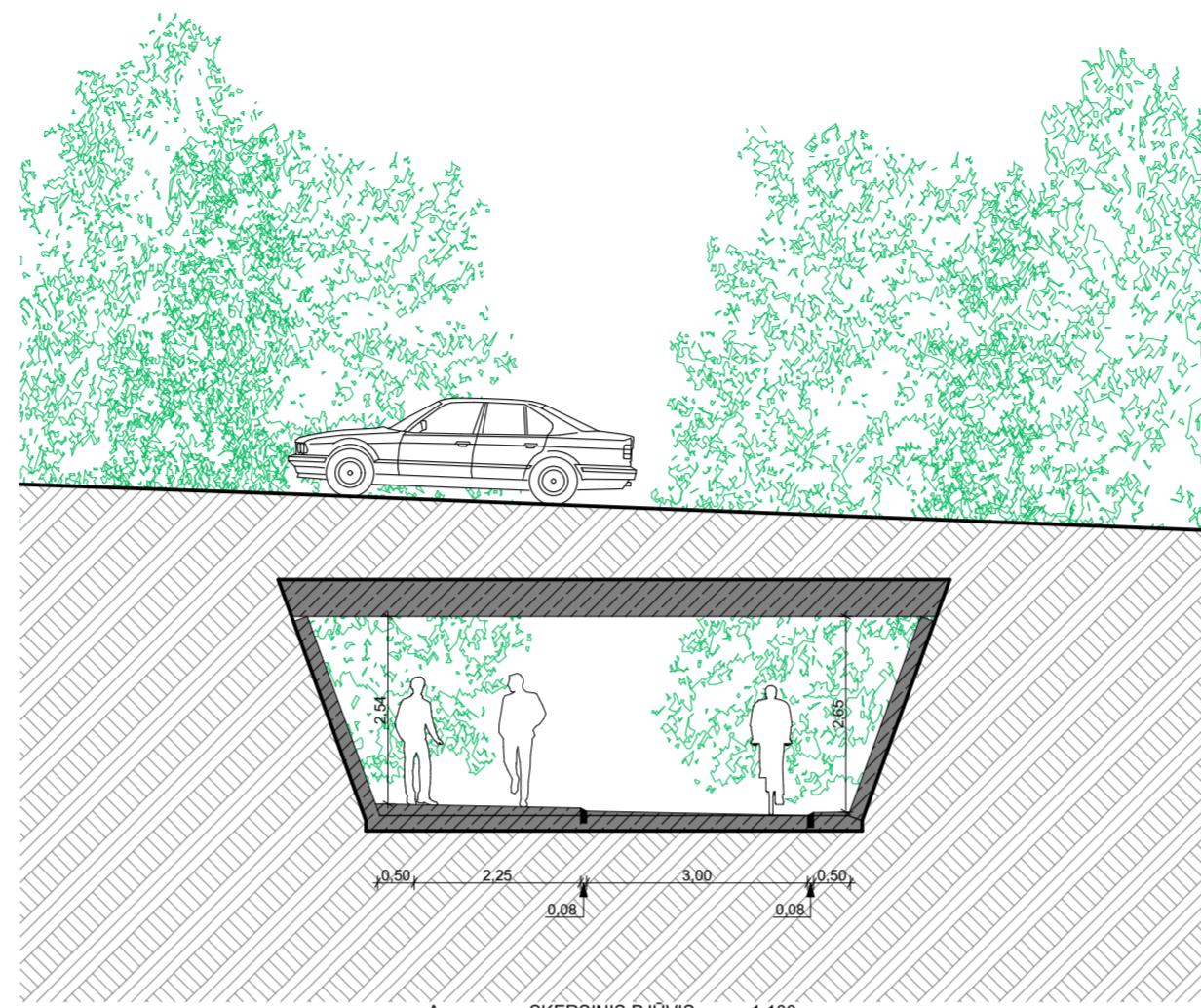
KITO TRANSPORTO STATINIO – POŽEMINĖS PERĖJOS (8.6) LAISVĖS PR., VILNIAUS M., PRIE ŽEMĖS SKLYPO KAD. NR. 0101/0051:128 ŠIAURINĖS RIBOS, STATYBOS PROJEKTAS

SPRENDINIAI RENGiami KITU PROJEKTU: "GATVĖS - PĖSČIJJŲ IR DVIRAČIŲ TAKO (8.2) PRIE KAZIMIERO JELSKIO GATVĖS, VILNIAUS M., STATYBOS PROJEKTAS"

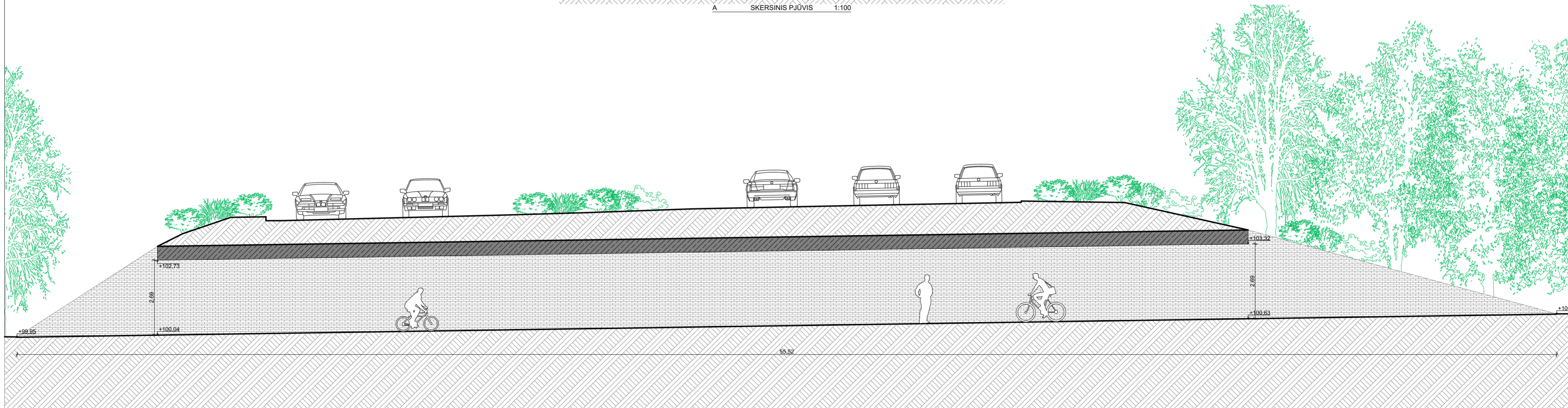


STATINIŲ EKSPLIKACIJA	
01	POŽEMINĖ PERĖJA
02	PĖSČIJJŲ IR DVIRAČIŲ TAKAS
EKSPLIKACIJA	
	"GATVĖS - PĖSČIJJŲ IR DVIRAČIŲ TAKO (8.2) PRIE KAZIMIERO JELSKIO GATVĖS, VILNIAUS M., STATYBOS PROJEKTAS" Projekto ribos
	"KITO TRANSPORTO STATINIO – POŽEMINĖS PERĖJOS (8.6) LAISVĖS PR., VILNIAUS M., PRIE ŽEMĖS SKLYPO KAD. NR. 0101/0051:128 ŠIAURINĖS RIBOS, STATYBOS PROJEKTAS" Projekto ribos (šio projekto apimtis)
	Griaunama esama požeminė perėja
	Projektuojama požeminė perėja
	Plytų danga
	Betoninės plytelės
	Asfalto danga (raudonos spalvos)
	Vejos bortas
	Bortas su nuožula
ŽELDYNŲ EKSPLIKACIJA	
	GEROS BŪKLĖS MEDIS
	PATENKINAMOS BŪKLĖS MEDIS
	NEPATENKINAMOS BŪKLĖS MEDIS
	BLOGOS BŪKLĖS MEDIS
	PERSODINAMAS MEDIS
	SAUGOMO GAMTOS OBJEKTO STATUSĄ TURINTIS MEDIS
	ŠAKNŲ APSAUGOS PLOTAS
	SODINAMI NAUJI KRŪMAI
	MIŠKO ŽEMĖ

0	2022-01-17	Visuomenės informavimui, specialiųjų reikalavimų nustatymui	
LAIDA	IŠLEIDIMO DATA	LAIDOS STATUSAS. KEITIMO PRIEŽASTIS (JEI TAIKOMA)	
A1468	SPV		
		UAB "DO architects", Į.k. 303075947, Raugyklos g. 21, LT-01140 Vilnius	
35369	SPDV (S)		
		UAB "Kelprojektas", Į.k. 234004210, Jonavos g. 7, D korpusas, LT-44192 Kaunas	
27568	SPDV (SK)	Martin Karpč	Vygantas Šadauskas
PLANAS		M 1:250	
LT	 Vilniaus miesto savivaldybė, Į.k. 111109233, Konstitucijos pr. 3, LT-09308 Vilnius	 UAB "Vastint Lithuania", Į.k. 111622773, Jogailos g. 4, LT-01116 Vilnius	Objekto Nr. ir pavadinimas 01-POŽEMINĖ PERĖJA 02-PĖSČIJJŲ IR DVIRAČIŲ TAKAS
A087-S01-PP.B-01		Lapas	Lapų
		1	1



A SKERSINIS PJŪVIS 1:100




B IŠILGINIS PJŪVIS 1:100

0	2022-01-24	Visuomenės informavimui. Specialiųjų sąlygų nustatymui	
LAIDA	IŠLEIDIMO DATA	LAIDOS STATUSAS. KEITIMO PRIEŽASTIS (JEI TAIKOMA)	
DO ARCHITECTS <small>Generatinis Projektavimas</small> UAB "DO architects", J.K. 303075947, Raugyklos g. 21, LT-01140 Vilnius		Projekto pavadinimas KITO TRANSPORTO STATINIO – POŽEMINĖS PERĖJOS (8.6) LAISVĖS PR., VILNIAUS M., PRIE ŽEMĖS SKLYPO KAD. NR. 0101/0051:128 ŠIAURINĖS RIBOS, STATYBOS PROJEKTAS	
A1468	SPV	Andrė Baldišiūtė	
	Arch.	Karolis Grigaitis	
Projektavimas KELPROJEKTAS <small>UAB "Kelprojektas", J.K. 234004210, Jonavos g. 7, D korpusas, LT-44192 Kaunas</small>		Objekto Nr. ir pavadinimas	Formatas
35369	SPDV (S)	Martin Karpič	
27568	SPDV (SK)	Vygantas Šadauskas	
		Brešinio pavadinimas	Formatai
		Pjūviai	A2
			Laida
			0
			1:100
LT	Sėstytojas CITY OF VILNIUS Vilniaus miesto savivaldybė, J.K. 111109233, Konstitucijos pr. 3, LT-09308 Vilnius	Užsakovas VASTINT UAB "Vastint Lithuania", J.K. 111622773, Jogailos g. 4, LT-01116 Vilnius	Projekto Nr. A087-S01-PP.B-02
		Projekto etapas Projekto data Brešinio Nr. Lapas 1	Lapų 1





0	2022-01-24	Visuomenės informavimui. Specialiųjų sąlygų nustatymui			
LAIDA	IŠLEIDIMO DATA	LAIDOS STATUSAS. KEITIMO PRIEŽASTIS (JEI TAIKOMA)			
A1468	Generatinis Projektuotojas	DO ARCHITECTS UAB "DO architects", J.k. 303075947, Raugyklos g. 21, LT-01140 Vilnius		Projekto pavadinimas KITO TRANSPORTO STATINIO – POŽEMINĖS PERĖJOS (8.6) LAISVĖS PR., VILNIAUS M., PRIE ŽEMĖS SKLYPO KAD. NR. 0101/0051:128 ŠIAURINĖS RIBOS, STATYBOS PROJEKTAS	
	SPV	Andrė Baldišiūtė			
	Arch.	Karolis Grigaitis			
35369	Projektuotojas	KELPROJEKTAS UAB "Kelprojektas", J.k. 234004210, Jonavos g. 7, D korpusas, LT-44192 Kaunas		Objekto Nr. ir pavadinimas Fomatas A2	
	SPDV (S)	Martin Karpič			
27568	SPDV (SK)	Vygantas Šadauskas			
				Bėdinio pavadinimas Vizualizacija 1 Laida 0	
LT	Miesto Savivaldybė Vilniaus miesto savivaldybė, J.k. 111109233, Konstitucijos pr. 3, LT-09308 Vilnius	UAB "Vastint Lithuania", J.k. 111622773, Jogailos g. 4, LT-01116 Vilnius	UAB "Vastint Lithuania", J.k. 111622773, Jogailos g. 4, LT-01116 Vilnius	Projekto Nr. A087-S01-PP.V-01	Lapas 1
				Projekto etapas 0	Lapų 1



0	2022-01-24	Visuomenės informavimui. Specialiųjų sąlygų nustatymui				
LAIDA	IŠLEIDIMO DATA	LAIDOS STATUSAS. KEITIMO PRIEŽASTIS (JEI TAIKOMA)				
A1468	SPV	Andrė Baldišiūtė			Generacinė Projektuojamos DO ARCH IT ECTS UAB "DO architects", J.K. 303075947, Raugyklos g. 21, LT-01140 Vilnius	Projekto pavadinimas KITO TRANSPORTO STATINIO – POŽEMINĖS PERĖJOS (8.6) LAISVĖS PR., VILNIAUS M., PRIE ŽEMĖS SKLYPO KAD. NR. 0101/0051:128 ŠIAURINĖS RIBOS, STATYBOS PROJEKTAS
	Arch.	Karolis Grigaitis				
	Projektuojamas	 KELPROJEKTAS UAB "Kelprojektas", J.K. 234004210, Jonavos g. 7, D korpusas, LT-44192 Kaunas	Objekto Nr. ir pavadinimas		Formatas	
35369	SPDV (S)	Martin Karpič			Bėdriuo pavadinimas Vizualizacija 2	Laida
27568	SPDV (SK)	Vygantas Šadauskas				0
LT	Miesto savivaldybė Vilniaus miesto savivaldybė, J.K. 111109233, Konstitucijos pr. 3, LT-09308 Vilnius	UAB "Vastint Lithuania", J.K. 111622773, Jogailos g. 4, LT-01116 Vilnius	Projektas Nr. A087-S01-PP.V-02	Paskaito Nr. Projektas etapas Projektas data Bėdriuo Nr. Lapas 1	Laido 1	



0	2022-01-24	Visuomenės informavimui. Specialiųjų sąlygų nustatymui			
LAIDA	IŠLEIDIMO DATA	LAIDOS STATUSAS. KEITIMO PRIEŽASTIS (JEI TAIKOMA)			
A1468	Generatinis Projektuojantis	DO ARCHITECTS UAB "DO architects", J.k. 303075947, Raugyklos g. 21, LT-01140 Vilnius		Projekto pavadinimas KITO TRANSPORTO STATINIO – POŽEMINĖS PEREJOS (8.6) LAISVĖS PR., VILNIAUS M., PRIE ŽEMĖS SKLYPO KAD. NR. 0101/0051:128 ŠIAURINĖS RIBOS, STATYBOS PROJEKTAS	
	SPV	Andrė Baldišiūtė			
	Arch.	Karolis Grigaitis			
	Projektuojantis	 KELPROJEKTAS UAB "Kelprojektas", J.k. 234004210, Jonavos g. 7, D korpusas, LT-44192 Kaunas		Objekto Nr. ir pavadinimas Formatas A2	
35369	SPDV (S)	Martin Karpič		Brėžinio pavadinimas Laida	
27568	SPDV (SK)	Vyantas Šadauskas		Vizualizacija 3 0	
LT	Savivaldybės  Vilniaus miesto savivaldybė, J.k. 111109233, Konstitucijos pr. 3, LT-09308 Vilnius	Užsakovas VASTINT UAB "Vastint Lithuania", J.k. 111622773, Jogailos g. 4, LT-01116 Vilnius		Projekto Nr. Pastato Nr. Projekto etapas Projekto data Brėžinio Nr. Lapas Laidų A087-S01-PP.V-03 1 1	

VILNIAUS MIESTO SAVIVALDYBĖS ADMINISTRACIJA

Išduodamos pagal pateiktą statytojo (užsakovo) prašymą 2021-10-29 Nr. E348-769/21

PRISIJUNGIMO PRIE SUSISIEKIMO KOMUNIKACIJŲ SĄLYGOS

2021-11-10 Nr. 21/1971

- Projekto pavadinimas** Kito transporto statinio - požeminės perėjos (8.6) Laisvės pr., Vilniaus m., prie žemės sklypo kad Nr. 0101/0051:128 šiaurinės ribos, statybos projektas
- Statytojas (užsakovas)** Vilniaus miesto savivaldybė

Susisiekimo komunikacijų sąlygos

Suprojektuoti požeminę pėsčiųjų perėją Laisvės prospekte ties žemės sklypu (Kadastro Nr. 0101/0051:128) esamos požeminės perėjos vietoje.

Požeminės perėjos pėsčiųjų ir dviračių jungtis sujungti su „Gatvės - pėsčiųjų ir dviračių tako (8.2) prie Kazimiero Jelskio gatvės, Vilniaus m., statybos projektu“ projektuojamais pėsčiųjų ir dviračių takais.

Projektuojamos susisiekimo ir inžinerinės infrastruktūros parametrai ir medžiagiškumas nustatomi ir tvirtinami Inžinerinių statinių projektų ir projektinių pasiūlymų vertinimo darbo grupėje.

Spręsti lietaus vandens surinkimą ir nuvedimą nuo naujai įrengiamų dangų.

Eismo reguliavimo ir eismo saugumo priemonės pagal poreikį projektuoti ir įrengti vadovaujantis Vilniaus miesto savivaldybės administracijos direktoriaus 2009-10-15 patvirtintu įsakymu Nr. 30-1783 „Techninių eismo reguliavimo priemonių įrengimo ir jų priežiūros Vilniaus mieste aprašas“, Vilniaus miesto savivaldybės 2016-06-15 tarybos sprendimu Nr. 1-518 „Dėl susisiekimo dviračiais projektų Vilniaus miesto savivaldybėje rengimo ir įgyvendinimo rekomendacijų tvirtinimo“ bei Vilniaus miesto savivaldybės administracijos direktoriaus 2018-12-17 patvirtintu įsakymu Nr. 30-3844/18(2.1.1E-TD2) „Dėl susisiekimo pėsčiomis projektų Vilniaus miesto savivaldybėje rengimo ir įgyvendinimo rekomendacijų tvirtinimo“.

Pastaba: Savivaldybės vardu projektas rengiamas vadovaujantis 2021-10-22 susisiekimo komunikacijų projektavimo sutartimi Nr. A326-134/21(2.9.4.2E-INF) su UAB „Vastint Lithuania“.

Savivaldybės vyriausiasis inžinierius (vyriausias patarėjas)

Anton Nikitin

INFORMACIJA STATYTOJUI: Vilniaus m. savivaldybė yra paskelbusi Vilniaus miesto gatvių infrastruktūros standartą <https://gatviustandartas.vilnius.lt/>

Vyriausioji specialistė Marija Joteikienė, tel. 211 2521

DETALŪS METADUOMENYS

Dokumento sudarytojas (-ai)	Vilniaus miesto savivaldybė 188710061, Konstitucijos pr. 3, LT-09601, Vilnius
Dokumento pavadinimas (antraštė)	PRISIJUNGIMO PRIE SUSISIEKIMO KOMUNIKACIJŲ SĄLYGOS
Dokumento registracijos data ir numeris	2021-11-12 Nr. A51-112721/21(2.9.4.9E-INF)
Dokumento gavimo data ir dokumento gavimo registracijos numeris	–
Dokumento specifikacijos identifikavimo žymuo	ADOC-V1.0
Parašo paskirtis	Pasirašymas
Parašą sukūrusio asmens vardas, pavardė ir pareigos	Anton Nikitin, Vilniaus miesto savivaldybės administracijos vyriausiasis inžinierius (vyriausiasis patarėjas), Administracijos direktorius
Sertifikatas išduotas	ANTON,NIKITIN LT
Parašo sukūrimo data ir laikas	2021-11-12 11:55:16 (GMT+02:00)
Parašo formatas	XAdES-T
Laiko žymoje nurodytas laikas	2021-11-12 11:55:30 (GMT+02:00)
Informacija apie sertifikavimo paslaugų teikėją	EID-SK 2016, AS Sertifitseerimiskeskus EE
Sertifikato galiojimo laikas	2018-07-04 12:02:29 – 2023-07-03 23:59:59
Informacija apie būdus, naudotus metaduomenų vientisumui užtikrinti	"Registravimas" paskirties metaduomenų vientisumas užtikrintas naudojant "RCSC IssuingCA, VI Registru centras - i.k. 124110246 LT" išduotą sertifikatą "Dokumentų valdymo sistema Avilys, Vilniaus miesto savivaldybės administracija, į.k.188710061 LT", sertifikatas galioja nuo 2018-12-27 14:17:37 iki 2021-12-26 14:17:37
Pagrindinio dokumento priedų skaičius	–
Pagrindinio dokumento priedamų dokumentų skaičius	–
Priedamo dokumento sudarytojas (-ai)	–
Priedamo dokumento pavadinimas (antraštė)	–
Priedamo dokumento registracijos data ir numeris	–
Programinės įrangos, kuria naudojantis sudarytas elektroninis dokumentas, pavadinimas	Dokumentų valdymo sistema „Avilys“, versija 3.5.51
Informacija apie elektroninio dokumento ir elektroninio (-ių) parašo (-ų) tikrinimą (tikrinimo data)	Atitinka specifikacijos keliamus reikalavimus. Visi dokumente esantys elektroniniai parašai galioja (2021-11-12 15:54:15)
Paieškos nuoroda	–
Papildomi metaduomenys	Nuorašą suformavo 2021-11-12 15:54:15 Dokumentų valdymo sistema „Avilys“



VILNIAUS MIESTO SAVIVALDYBĖS ADMINISTRACIJA

PRITARIU
Infrastruktūros skyriaus vedėjas
Virginijus Pauža

INŽINERINIO STATINIO PROJEKTINIŲ PASIŪLYMŲ RENGIMO UŽDUOTIS

2021-11- Nr. A358- /21 (2.9.4.5E-INF)

Eil. nr.	Pavadinimas	Reikalavimai
I. Bendra informacija apie projektą		
1.	Projekto pavadinimas (STR 1.04.04:2017 „Statinio projektavimas, projekto ekspertizė“ papunktis 6.8.)	<i>Kito transporto statinio - požeminės perėjos (8.6) Laisvės pr., Vilniaus m., prie žemės sklypo kad Nr. 0101/0051:128 šiaurinės ribos, statybos projektas</i>
2.	Statytojas	<i>Vilniaus miesto savivaldybė el. paštas: savivaldybe@vilnius.lt</i>
3.	Užsakovas	
4.	Projektuotojas	<i>UAB „DO ARCHITECTS“ El.paštas: karolis.grigaitis@doarchitects.lt</i>
5.	Pagrindinė statinio naudojimo paskirtis (pagal STR 1.01.03:2017 „Statinių klasifikavimas“)	<i>Kitas transporto statinys – požeminė perėja (8.6), susisiekimo komunikacijos, inžineriniai tinklai</i>
6.	Projektinių pasiūlymų rengimo tikslas	<i>- Informuoti visuomenę apie statinio projektavimą pagal statybos techninio reglamento STR 1.04.04:2017 „Statinio projektavimas, projekto ekspertizė“ reikalavimus.</i>
7.	Statinio (-ių) ar statinių grupės kategorija (pagal STR 1.01.03:2017 „Statinių klasifikavimas“)	<i>Neypatingasis statinys (galutinę statinio kategoriją tikslina Projektuotojas)</i>
8.	Kita informacija (kultūros paveldo, saugomos teritorijos)	-
9	Esamos statinio konstrukcijos, jų funkcinė paskirtis.	-
II. Projektinių pasiūlymų apimtis ir statytojo pateikiami duomenys		
10.	Projektinių pasiūlymų apimtis	<i>- aiškinamasis raštas; - dangų planas; - pjūviai; - skersiniai profiliai; - požeminės perėjos interjero sprendinius; - želdinių būklės vertinimas ir apželdinimo pasiūlymai;</i>

		<ul style="list-style-type: none"> - lietaus vandens tvarkymo pasiūlymai; - apšvietimo pasiūlymai.
11.	Pateikiami dokumentai, nurodomi projektinių pasiūlymų rengimo dokumentams taikomi teisės aktai.	<ul style="list-style-type: none"> - <i>Prisijungimo prie susisiekiimo komunikacijų 2021-11-10 sąlygos Nr.21/1971;</i> - <i>statybą reglamentuojantys teisės aktai;</i> - <i>Vilniaus miesto savivaldybės administracijos direktoriaus 2018 m. gruodžio 17 d. įsakymu Nr. 30-3844/1892.1.1E-TD20 patvirtintos Susisiekiimo pėsčiomis projektų Vilniaus miesto savivaldybėje rengimo ir įgyvendinimo rekomendacijos https://vilnius.lt/lt/savivaldybe/miesto-ukis-ir-transportas/susisiekiimo-pesciomis-projektu-rekomendacijos/;</i> - <i>Vilniaus miesto savivaldybės 2016-06-15 tarybos sprendimu Nr. 1-518 patvirtintos Susisiekiimo dviračiais projektų Vilniaus miesto savivaldybėje rengimo ir įgyvendinimo rekomendacijos https://vilnius.lt/wp-content/uploads/2018/07/duratu.pdf.</i> - <i>Vilniaus miesto savivaldybės administracijos direktoriaus 2009-10-15 patvirtintu įsakymu Nr. 30-1783 „Techninių eismo reguliavimo priemonių įrengimo ir jų priežiūros Vilniaus mieste aprašas“;</i> - <i>Lietuvos Respublikos aplinkos ministro 2007 m. gruodžio 29 d. įsakymu Nr. D1-717Lietuvos Respublikos aplinkos ministro 2016 m. rugpjūčio 24 d. Nr. D1-565 redakcija „Medžių ir krūmų veisimo, vejų ir gėlynų įrengimo taisyklės“;</i> - <i>„Želdinių apsaugos, vykdant statybos darbus, taisyklės“, patvirtintos LR aplinkos ministro 2010-03-15 įsakymu Nr. D1-193;</i> - <i>Grafinis/informacinis medžių žymėjimas plane ir medžių inventorizacijos lentelės sudėtis Vilniaus miesto savivaldybė - Želdynai (vilnius.lt)</i> <p><u>Priedas:</u></p> <ul style="list-style-type: none"> - <i>Medžių šaknyno apsauga tiesiant gatves ir pėsčiųjų ar dviračių takus.</i>
III. Reikalavimai projektiniams pasiūlymams		
12	Esminiai funkciniai (paskirties) reikalavimai statiniui	<ul style="list-style-type: none"> - <i>Sprendiniai turi atitikti Prisijungimo prie susisiekiimo komunikacijų sąlygų Nr. 21/1971 ir susisiekiimo komunikacijų statybą reglamentuojančių teisės aktų reikalavimus.</i> - <i>Sprendiniuose turi būti funkcinis ryšis su „Gatvės - pėsčiųjų ir dviračių tako (8.2) prie Kazimiero Jelskio gatvės, Vilniaus m., statybos projekto“ sprendiniais.</i>
13	Reikalavimai architektūros (estetinius aplinkai, kraštovaizdžiui)	<ul style="list-style-type: none"> - <i>Susisiekiimo sistemos dizaino detalės, elementų pločiai, skerspjūviai turi išlaikyti vieningus funkciškai pagrindžiamus parametrus.</i> - <i>Sprendiniai turi atitikti universalaus dizaino principus.</i> - <i>Projekto sprendiniuose numatyti „suvesti“ vienodas dangas, kad jos nebūtų skirtingos, nedisonuotų „viduryje kelio, tako“.</i>
14	Nurodymai sprendinių derinimui, jų pritarimui	<ul style="list-style-type: none"> - <i>Projektinius pasiūlymus derinti su Infrastruktūros darbų priežiūros ir inžinerinių statinių projektų ir projektinių pasiūlymų vertinimo darbo grupe.</i>

		- <i>Projektinius sprendinius derinti su miesto planavimo ir architektūros skyriumi.</i>
15	Nurodymai projektinių pasiūlymų vaizdinės informacijos parengimui	-
16	Reikalavimai projekto rengimo dokumentų kalbai (-oms).	<i>Lietuvių</i>
17	Reikalavimai projekto rengimo dokumentų įforminimui, sudėčiai ir pan.	- <i>dokumentai pateikiami elektronine forma, pdf formatu, pasirašyti el. parašu, 2 vnt. skaitmeninėse laikmenose.</i>
IV. Projektuotojo autorines teises ir galimi projekto keitimai		
18	<i>Projektuotojas turi jo parengtų projektinių pasiūlymų autorines teises. Statytojas be projektuotojo sutikimo projekto kopijas gali naudoti tik tam tikslui, kuriam skirtas Projektas.</i>	

MEDŽIŲ ŠAKNYNO APSAUGA TIESIANT GATVES IR PĖSČIŲJŲ AR DVIRAČIŲ TAKUS

Įprasta teigti, kad medžio šaknys užima nemažesnę nei lajos projekcija plotą. Mokslininkai patvirtina šį faktą teigdami, kad šaknyno užimamas plotas gali būti dvigubai didesnis nei medžio lajos projekcijos plotas. Priimta medžio šaknų sistemos plotą apskaičiuoti pagal medžio kamieno skersmenį (1 lentelė).

1 lentelė. Medžių šaknų augimo plotas priklausomai nuo medžio kamieno skersmens (diametro)

Medžio kamieno skersmuo , cm	Minimalus šaknų sistemos diametras , m	Minimalus šaknų sistemos plotas, m ²
5	0,75	1,5
10	1,5	7
15	2,3	15
20	3	30
25	3,8	45
30	4,6	65
35	5,3	90
40	6,1	115
45	6,8	145
50	7,6	180
55	8,4	220
60	9,1	260
65	9,9	310
70	10,7	355
75	11,4	410
80	12,2	465
85	12,9	525
90	13,7	590
95	14,5	660
100	15,2	730

Pagrindinės medžių šaknų sistemų (struktūros) funkcijos: mechaninis medžių laikymas; sumedėjusių ir nesumedėjusių šaknų santykio palaikymas; vandens ir maisto medžiagų asimiliacija ir transportavimas į medį; maisto medžiagų saugykla; augimo hormonų kaupimas ir pan. Miesto gatvių medžiai patiria dirvos vibraciją, drėgmės ir deguonies trūkumą po kietomis ir vandeniui nelaidžiomis dangomis, žiemą barstomų druskų perteklių dirvožemyje ir kitas nepalankias augimo ir šaknų funkcionavimo sąlygas.

Dažniausiai pasitaikančios miesto, o ypač miesto gatvių medžių, šaknims nepalankios sąlygos yra: šaknų nukirtimas, dirvožemio suplūkimas ir aeracijos sąlygų pabloginimas, dirvožemio lygio pakėlimas arba pažeminimas, mikroklimato pasikeitimas dėl artimiausių medžių žūties arba pašalinimo.

Rekomendacijos kaip išvengti neigiamo poveikio šaknims ir kaip apsaugoti medžių šaknų sistemas darbų metu:

Surinkti tikslią informaciją apie medžių šaknims gresiančią žalą;

Darbų metu aptverti medžiu ir jų grupes pagal nustatytus reikalavimus;

Nesuplūkti dirvožemio;

Nekeisti susiformavusio dirvos paviršiaus lygio, nesukelti dirvos lygio ir nenukasti tarp medžių (ir ant šaknų) esančio dirvožemio;

Genėti medžių, kurių šaknų sistemos buvo pažeistos, lajas;

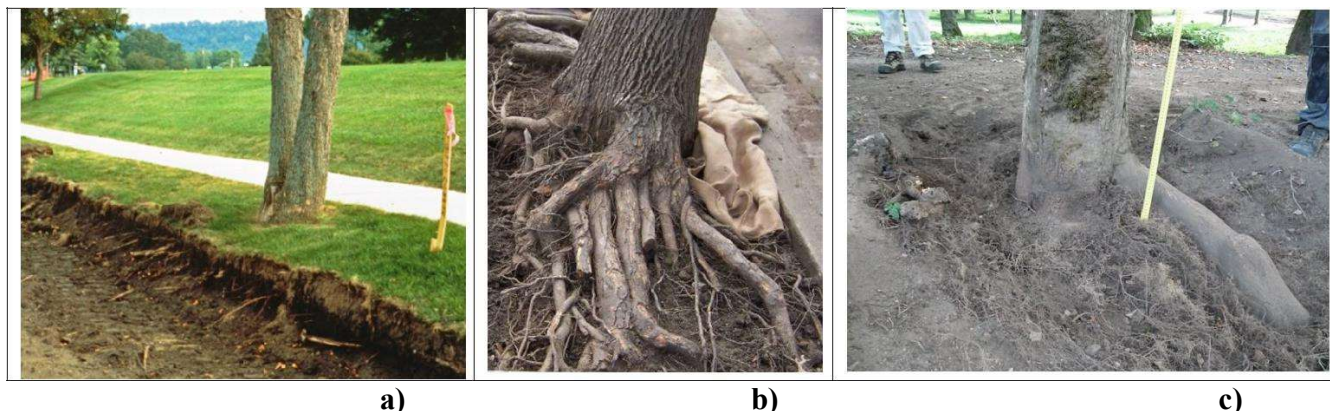
Vykdamas kasimo darbus, naudoti šaknis saugančias technologijas, tokias kaip oro kastuvai, arba tunelių kasimas po šaknimis;

Po kasimo darbų, gerinti šaknų augimo sąlygas, įterpiančios biostimuliuojančias priemones, įrengiant drėkinimo ir vėdinimo (aeracijos) šulinėlius;

Jeigu įmanoma, įtraukti medžių apsaugos priemones į projektuojamų darbų specifikacijas.

Ką daryti, jei šaknų pakirtimas neišvengiamas? Suvokti, kad šaknų pakirtimas nėra skirtas šalinti medžio estetinės problemos, tai yra kritinė priemonė. Nederėtų šalinti storų, >5 cm šaknų. Jei paviršinių šaknų yra ne viena, vienu pakirtimu šalinti iki 20 % šaknų. Žiema ir vėlyvas rudenis šaknų pakirtimui yra geresnis laikas nei vegetacijos sezonas. Naudoti tam skirtus įrankius ir mechanizmus – šaknis reikia pakirsti ar nupjauti aštriais įrankiais, paliekant kuo lygesnes (kuo mažiau išdraskytas) pjūvio vietas. Nėra pamiršti apie pasekmes – šaknų pakirtimas neišvengiamai paveiks medžio gyvybingumą, atsparumą vėjui ir ligoms.

Teigiami ir neigiami darbų pavyzdžiai pateikiami ir aptariami paveiksluose (1 a, b ir c).



1 pav. Medžių šaknų atkasimo ir pakirtimo pavyzdžiai: a ir b atvejais darbai atlikti netinkamai; tiesiant tako ar gatvės lovį turi būti vengiama nudraskyti šaknis buldozeriu arba nukirsti didžiąją dalį šaknų; c atvejis iliustruoja medžio šaknų atkasimą oro kastuvu, taip išsaugomos smulkios ir medžiui svarbios šaknys, sudaromos sąlygos medžiui tarpti ir prisitaikyti prie pakitusių aplinkos sąlygų.

Lietuvos Respublikos aplinkos ministro 2010-03-15 įsakymu Nr. D1-193 „Dėl Želdinių apsaugos, vykdamas statybos darbus, taisyklių patvirtinimo“ nustatyta tokia tvarka ir reikalavimai:

- nekasti tranšėjų (kabelio, vandentiekio ir kanalizacijos vamzdžių ir kt. įrenginių tiesimui) arčiau kaip 3 m nuo medžio kamieno, kurio diametras didesnis kaip 15 cm, arčiau kaip 2 m, kai kamieno diametras iki 15 cm ir arčiau kaip 1,5 m – nuo krūmų, skaičiuojant atstumą nuo kraštinio stiebo;
- medžių grupes ir krūmus ištisiniu, ne žemesniu kaip 2 m aptvaru ir ne arčiau kaip 1,5 m nuo medžių kamienų ir 1 m nuo krūmų;
- įrengti takus, pakeltus virš žemės paviršiaus, ne arčiau kaip 1,5 m nuo medžio kamieno, kai darbo metu reikia vaikščioti arti želdinių (po medžių lajomis);

- saugoti nuimtą nuo žemės sklypo užstatomos dalies dirvožemį tam tikslui skirtose vietose, apsaugant jį nuo užteršimo, išplovimo, išpustymo (vėjo), kad būtų galima jį panaudoti sklypo sutvarkymo ir želdinimo darbams;
- nesandėliuoti medžiagų ir įrenginių, nevažinėti, nestatyti transporto priemonių, laikinų statinių ir įrenginių prie medžių arčiau kaip 1 m nuo medžių lajų projekcijų, bet ne arčiau kaip 3 m nuo kamieno ir 2 m nuo krūmų. Nesandėliuoti degių medžiagų arčiau kaip 10 metrų nuo medžių kamienų ir krūmų;
- užpilti žemėmis pagal projektą padarytas tranšėjas per trumpiausią laiką, bet ne ilgiau kaip per mėnesį;
- medžių lajos projekcijos zonoje darbus vykdyti žemiau pagrindinių skeletinių šaknų (ne mažiau kaip 1,5 m nuo dirvožemio paviršiaus), nepažeidžiant šaknų sistemos;
- nepakeisti daugiau kaip 5 cm (virš ar žemiau) natūralaus grunto lygio prie medžio šaknų kaklelio ir iki 2 m atstumu nuo medžio kamieno.

Jungtinės Karalystės miesto želdynų ir želdinių tvarkymo rekomendacijos (NJUG 2007) nustato tvarką, kuri žinotina ir Lietuvos statybos ir kelių (gatvių) tiesimo institucijoms. Jungtinėje Karalystėje vykstant kasimo darbams, zonos aplink želdinius išskiriamos į tris dalis: 1) uždrausta zona (1 m nuo kamieno); 2) apsaugos zona (4× kamieno skersmens atstumas); 3) leidžiama darbų zona (už apsaugos zonos). Uždraustojoje zonoje kasimo darbai yra draudžiami; jei kasimas šioje zonoje yra būtinas, turi būti pritaikytos šaknų apsaugos priemonės ir neleidžiamas mechanizuotasis kasimas. Visose zonose reikia taikyti šaknų apsaugos priemones. turėtų būti taikomos betransšėjės technologijos, jei tik įmanoma. Jeigu be tranšėjų kasimo negalima apsieti, jos turėtų būti neištisinės.

Gatvių lovių formavimas turėtų būti atliekamas oro kastuvu, išsaugant skeletines ir smulkias šaknis. Žinoma, tai didina darbo sąnaudas, kasti tenka rankiniu būdu, tačiau tikslas išsaugoti ir gautas rezultatas yra verti tokių priemonių (2 a ir b pav., 3 pav.). Medžių šaknų išsaugojimas užtikrina gatvės želdinio ilgaamžiškumą ir ekologinę (o tuo pačiu ir estetinę) jo funkciją.



a)



b)

2 pav. Skeletinių ir smulkių medžio šaknų išsaugojimo kasant tranšėją arba tako, gatvės lovį pavyzdžiai.

STR 2.06.04 : 2014 „Gatvės ir vietinės reikšmės keliai. Bendrieji reikalavimai“ (XVI skyrius) numato įvairius gatvių želdinius arba žaliuosius elementus. Šiame STR-e (45 lentelė) nustatyti mažiausi šaligatvio žaliųjų juostų pločiai taikytini tik sodinant naujus medžius ar krūmus. Esamų želdinių (medžių ir krūmų) išsaugojimo klausimai šiame dokumente nenagrinėjami. Todėl esamų medžių atveju tenka remtis šio STR 185 punkto nuostata, kad „nesant galimybės gatvėse įrengti žaliųjų juostų, medžiai gali būti sodinami

šaligatviuose, orui ir vandeniui pralaidžiuose, ne mažesnė kaip 1,5 x 1,5 m keturkampėse, 1,5 m skersmens apvaliuose ar ne mažesnė kaip 2 m² ploto kitos formos aikštelėse“. Esami, augantys medžiai gali būti išsaugomi šaligatviuose suformuojant orui ir vandeniui pralaidžias aikšteles ir gatvės ir išsaugant svarbiausias šaknis šaligatvio dangos konstrukcijos įrengimo metu.



3 pav. Tranšėjos ir gatvės konstrukcijos lovio kasimo išsaugant medžių šaknis pavyzdys

2.3. Metodinė literatūra ir šaltiniai

1. Bakys R. (2019). Pranešimo seminare Anykščiuose (2019-06-28) pateiktis „Senųjų dvarų ir miesto želdynų rekonstrukcijų problemos. Medžių šaknynas ir lajos – instrumentinė medžių būklės analizė“ (mašinėraštis)
2. BSI (2010). *Tree works – Recommendations. British Standard 3998:2010*, British Standards Institution, London.
3. Čeponytė, G., Sanderson, R. (2015). *Želdynų projektų rengimo metodika*. Vilnius: Aplinkos ministerija, VšĮ gamtos paveldo fondas ir UAB „Ex Arte“, 132 p.
4. Deveikienė, V. (2018). Kraštovaizdžio architektūros ir urbanistikos sąveika: humanitarinių mokslų (menotyra) daktaro disertacija, Vilnius: Vilniaus Gedimino technikos universitetas, 198 p.
5. *Europos medžių priežiūra. Praktinis sodinimo, genėjimo, saugaus darbo praktikos vadovas* (2019). Bad Honnef: EAC, 60 p.
6. STR 2.06.04 : 2014 „Gatvės ir vietinės reikšmės keliai. Bendrieji reikalavimai“ (2019-04-27 – 2020-03-09 galiojanti redakcija)
7. Žilinskas, R., Bakys, R., Deveikis, S., Jurkonis, N. (2020). Medžių būklės ekspertizės metodikos projekto apmatai – aprėptis, prieštaros, sprendimo būdai. *Darnios aplinkos vystymas*, Klaipėda, 1 (17), p. 122–135.
8. KŽEG archyvinė ir metodinė medžiaga (mašinėraštis), 2019–2020.

DETALŪS METADUOMENYS

Dokumento sudarytojas (-ai)	Vilniaus miesto savivaldybė 188710061, Konstitucijos pr. 3, LT-09601, Vilnius
Dokumento pavadinimas (antraštė)	DĖL POŽEMINĖS PERĖJOS TIES SKLYPO ADRESU LAISVĖS PR. 10 ŠIAURINE RIBA PROJEKTINIŲ PASIŪLYMŲ RENGIMO UŽDUOTIES
Dokumento registracijos data ir numeris	2021-12-06 Nr. A358-102/21(2.9.4.5E-INF)
Dokumento gavimo data ir dokumento gavimo registracijos numeris	–
Dokumento specifikacijos identifikavimo žymuo	ADOC-V1.0
Parašo paskirtis	Pasirašymas
Parašą sukūrusio asmens vardas, pavardė ir pareigos	Virginijus Pauža, Infrastruktūros skyriaus vedėjas, Infrastruktūros skyrius
Sertifikatas išduotas	VIRGINIJUS PAUŽA, Vilniaus miesto savivaldybės administracija LT
Parašo sukūrimo data ir laikas	2021-12-06 14:47:51 (GMT+02:00)
Parašo formatas	XAdES-T
Laiko žymoje nurodytas laikas	2021-12-06 14:48:05 (GMT+02:00)
Informacija apie sertifikavimo paslaugų teikėją	ADIC CA-A, Asmens dokumentu israsymo centras prie LR VRM LT
Sertifikato galiojimo laikas	2020-11-26 08:17:55 – 2023-11-26 08:17:55
Informacija apie būdus, naudotus metaduomenų vientisumui užtikrinti	"Registravimas" paskirties metaduomenų vientisumas užtikrintas naudojant "RCSC IssuingCA, VI Registru centras - i.k. 124110246 LT" išduotą sertifikatą "Dokumentų valdymo sistema Avilys, Vilniaus miesto savivaldybės administracija, i.k.188710061 LT", sertifikatas galioja nuo 2018-12-27 14:17:37 iki 2021-12-26 14:17:37
Pagrindinio dokumento priedų skaičius	1
Pagrindinio dokumento pridedamų dokumentų skaičius	–
Priedamo dokumento sudarytojas (-ai)	–
Priedamo dokumento pavadinimas (antraštė)	–
Priedamo dokumento registracijos data ir numeris	–
Programinės įrangos, kuria naudojantis sudarytas elektroninis dokumentas, pavadinimas	Dokumentų valdymo sistema „Avilys“, versija 3.5.51
Informacija apie elektroninio dokumento ir elektroninio (-ių) parašo (-ų) tikrinimą (tikrinimo data)	Atitinka specifikacijos keliamus reikalavimus. Visi dokumente esantys elektroniniai parašai galioja (2021-12-06 14:53:15)
Paieškos nuoroda	–
Papildomi metaduomenys	Nuorašą suformavo 2021-12-06 14:53:15 Dokumentų valdymo sistema „Avilys“



**VILNIAUS MIESTO SAVIVALDYBĖS ADMINISTRACIJOS
INFRASTRUKTŪROS SKYRIUS**

p. Karoliui Grigaičiui
KAROLIS.GRIGAITIS@DOARCHITECTS.LT

2021-12-
I

Nr. A51- /21(3.3.2.26E-INF)
Nr.

DĖL 2021-12-09 PROTOKOLO Nr.A16-1475/21(2.1.76E-INF) IŠRAŠO PATEIKIMO

Siunčiame Jums 2021 m. gruodžio 9 d. Vilniaus miesto savivaldybės administracijos Inžinerinių statinių projektų ir projektinių pasiūlymų vertinimo darbo grupės posėdžio, įvykusio 2021 m. gruodžio 7 d., protokolo Nr. A16-1475/21(2.1.76E-INF) išrašą.

PRIDEDAMA. Protokolo išrašas, 1 lapas.

Vyresnysis patarėjas,
pavaduojantis skyriaus vedėją

Arūnas Visockas

Danguolė Emilija Baleišytė, tel. (8 5) 211 2741, el. p. danguole.baleisyte@vilnius.lt



Biudžetinė įstaiga
Kodas 188710061
Duomenys kaupiami ir saugomi
Juridinių asmenų registre

Konstitucijos pr. 3
LT-09601 Vilnius
Tel. (8 5) 211 2155

El. p. savivaldybe@vilnius.lt
www.vilnius.lt



Tikime laisve
1990 KOVO 11



VILNIAUS MIESTO SAVIVALDYBĖS ADMINISTRACIJA

**INŽINERINIŲ STATINIŲ PROJEKTŲ IR PROJEKTINIŲ PASIŪLYMŲ VERTINIMO
DARBO GRUPĖS
PASITARIMO PROTOKOLO IŠRAŠAS**

2021-12-09 Nr.A16-1475/21(2.1.76E-INF)

10. SVARSTYTA. Dėl objekto „Kito transporto statinio-Požeminės perėjos (8.6) Laisvės pr., Vilniaus m., prie žemės sklypo kad. Nr. NR. 0101/0051:128 šiaurinės ribos, statybos projektas“ projektinių pasiūlymų.

NUTARTA:

10.1. Pritarti projektinių pasiūlymų viešinimui.

Pasitarimo pirmininkas

Robert Markovski

Pasitarimo sekretorė

Danguolė Emilija Baleišytė

Išrašas tikras

DETALŪS METADUOMENYS

Dokumento sudarytojas (-ai)	Vilniaus miesto savivaldybė 188710061, Konstitucijos pr. 3, LT-09601, Vilnius
Dokumento pavadinimas (antraštė)	DĖL 2021-12-09 PROTOKOLO Nr.A16-1475/21(2.1.76E-INF) IŠRAŠO PATEIKIMO
Dokumento registracijos data ir numeris	2021-12-13 Nr. A51-125928/21(3.3.2.26E-INF)
Dokumento gavimo data ir dokumento gavimo registracijos numeris	–
Dokumento specifikacijos identifikavimo žymuo	ADOC-V1.0
Parašo paskirtis	Pasirašymas
Parašą sukūrusio asmens vardas, pavardė ir pareigos	Arūnas Visockas, Vyresnysis patarėjas, pavaduojantis skyriaus vedėją, Infrastruktūros skyrius
Sertifikatas išduotas	ARŪNAS,VISOCKAS LT
Parašo sukūrimo data ir laikas	2021-12-13 10:47:24 (GMT+02:00)
Parašo formatas	XAdES-T
Laiko žymoje nurodytas laikas	2021-12-13 10:47:37 (GMT+02:00)
Informacija apie sertifikavimo paslaugų teikėją	EID-SK 2016, AS Sertifitseerimiskeskus EE
Sertifikato galiojimo laikas	2020-01-28 12:31:56 – 2025-01-26 23:59:59
Informacija apie būdus, naudotus metaduomenų vientisumui užtikrinti	"Registravimas" paskirties metaduomenų vientisumas užtikrintas naudojant "RCSC IssuingCA, VI Registru centras - i.k. 124110246 LT" išduotą sertifikatą "Dokumentų valdymo sistema Avilys, Vilniaus miesto savivaldybės administracija, į.k.188710061 LT", sertifikatas galioja nuo 2018-12-27 14:17:37 iki 2021-12-26 14:17:37
Pagrindinio dokumento priedų skaičius	1
Pagrindinio dokumento priedamų dokumentų skaičius	–
Priedamo dokumento sudarytojas (-ai)	–
Priedamo dokumento pavadinimas (antraštė)	–
Priedamo dokumento registracijos data ir numeris	–
Programinės įrangos, kuria naudojantis sudarytas elektroninis dokumentas, pavadinimas	Dokumentų valdymo sistema „Avilys“, versija 3.5.51
Informacija apie elektroninio dokumento ir elektroninio (-ių) parašo (-ų) tikrinimą (tikrinimo data)	Atitinka specifikacijos keliamus reikalavimus. Visi dokumente esantys elektroniniai parašai galioja (2021-12-13 11:35:30)
Paieškos nuoroda	–
Papildomi metaduomenys	Nuorašą suformavo 2021-12-13 11:35:30 Dokumentų valdymo sistema „Avilys“



ARBORISTAS RENATAS

Medžių ir šaknų
priežiūra

ŽELDINIŲ ESANČIŲ K.JELSKIO G. VILNIUJE,
INVENTORIZAVIMAS IR ARBORISTINIS ĮVERTINIMAS

Parengė:
arboristas Arnas Švelnikas ir arboristas Renatas Turčinavičius

2022 metai

TURINYS

1 Aiškinamasis raštas

1.1 Trumpa želdynų charakteristika

1.2 Vertinimo metodika

1.3 Detalesnė želdynų charakteristika

2 Teritorijos planas

3 Želdynų inventorizavimo kortelė

3.1 Šiaurinės teritorijos dalies želdynų inventorizavimo kortelė.

3.2 Pietinės teritorijos dalies inventorizavimo kortelė.

4 Fotofiksacija

4.1 Šiaurinės teritorijos dalies

4.2 Pietinės teritorijos dalies

5 Išvados

6 Rekomendacijos

7 Vertinimą atlikusių specialistų kvalifikacija

1 Aiškinamasis raštas

1.1 Trumpa želdynų charakteristika

Teritorijos šalia Kazimiero Jelskio gatvės, Vilniuje želdynų charakteristika:

Bendra želdynų būklė:	patenkinama
Veja (pieva):	siaura juosta pietinėje, aptariamose gatvės pusėje.
Gėlynai:	nėra
Vėjavartos ir vėjalaužos:	nėra
Želdyno inžinerinės dangos:	Teritorijoje yra asfaltuota Kazimiero Jelskio gatvė su plytelėmis grįstu šaligatviu.
Želdyno gamtiniai elementai:	Sklypas kyla iš vakarų į rytus ir pasiekęs piką ties iš šiaurės į pietus einančiu pėsčiųjų taku, vėl pradeda leistis žemyn į rytus.
Želdyno teritorijoje esantys valstybės ar savivaldybių saugomi objektai ir jų pavadinimai:	<ul style="list-style-type: none">• gamtos paveldo (medžiai, rieduliai, reljefo formos ir kt.): nėra• kultūros paveldo (archeologiniai, memorialiniai, architektūriniai, inžineriniai ir dailės): nežinoma

1.2 Vertinimo metodika

Teritorijos K.Jelskio g., Vilniuje želdinių inventorizavimo darbai buvo atliekami 2022 metų sausio mėnesį. Inventorizacija atliekama natūroje apžiūrint kiekvieną želdinių grupę ir (ar) atskirus želdinius, bei užpildant Želdynų ir želdinių inventorizavimo kortelę (lentelę).

Inventorizacija parengta vadovaujantis šiais dokumentais:

Želdynų ir želdinių inventorizavimo ir apskaitos taisyklės, patvirtintos Lietuvos Respublikos aplinkos ministro 2008 m. sausio 8 d. įsakymu Nr. D1-5;

Želdinių būklės ekspertizės tvarkos aprašas, patvirtintas Lietuvos Respublikos aplinkos ministro 2007 m. gruodžio 14 d. įsakymu Nr. D1-673;

Kriterijų, pagal kuriuos medžiai ir krūmai, augantys ne miškų ūkio žemėje, priskiriami saugotiniams, sąrašas, patvirtintas Lietuvos Respublikos Vyriausybės 2008 m. kovo 12 d. nutarimu Nr. 206;

Kriterijų, pagal kuriuos medžiai ir krūmai, augantys ne miškų ūkio žemėje, priskiriami saugotiniams, sąrašas, patvirtintas Lietuvos Respublikos Vyriausybės 2008 m. kovo 12 d. nutarimu Nr. 206;

Želdynų būklė vertinama 3 (trijų) balų sistemoje, pagal 4 (keturis) skirtingus aspektus:

- I. Medžių genėjimo intensyvumo laipsnis:
 1. laja negenėta arba nupjauta iki 1/3 lajos viršūnės (nepažeidžiant centrinio kamieno) ir šoninių šakų;
 2. nugenėta 1/2-2/3 medžio lajos;
 3. nupjauta visa laja, paliktas tik kamienas.

- II. Medžių (krūmų) defoliacijos laipsnis:
 1. sąlyginai sveikas ar silpnai pažeistas (defoliacija 0–25%);
 2. vidutiniškai pažeistas (defoliacija 26–60%);
 3. stipriai pažeistas (defoliacija >60%).

Pastaba. Be medžių defoliacijos gali vykti asimiliacijos aparato dechromacija (spyglių ar lapų natūralios spalvos pokyčiai – pageltimas, parudavimas). Ji vertinama analogiškai lapų defoliacijai.

- III. Ligų intensyvumas ir kenkėjų gausumas ir pakenkimo laipsnis:
 1. nepakenkti arba silpnai pakenkti kenkėjų ir ligų (lapai ar spygliai sveiki arba ligų ar kenkėjų pakenkta <1/3 jų kiekio);
 2. vidutinis pakenkimas (ligų ar kenkėjų pakenkta nuo 1/3 iki 2/3 lapų ar spyglių);
 3. stiprus pakenkimas (ligų ar kenkėjų pakenkta >2/3 lapų ar spyglių, arba jie visiškai nuėsti).

- IV. Medžio kamieno (žievės) mechaninio pažeidimo intensyvumas:
 1. sveiki ir silpnai pažeisti (žaizdų nėra arba šviežiai pažeistas (einamaisiais metais) tik nedidelis žievės plotelis (<30 cm²));
 2. vidutiniškai pažeisti (yra viena ar kelios kelių metų senumo žaizdos, pažeistas 50–300 cm² žievės plotas, kuris jau gali būti užsikrėtęs medieną pūdančiais grybais);
 3. stipriai pažeisti (yra viena ar kelios kelių metų senumo žaizdos, pažeistas didelis žievės plotas (>300 cm²), medžio kamienas intensyviai ardomas (arba jau išpuvusiu viduriu) medieną pūdančių grybų).

Pastaba. Eglė ir uosis yra ypač jautrūs žievės (kamieno) mechaniniams pažeidimams, todėl 1 balu vertinami tik sveiki (nepažeisti) medžiai, o esant bent vienai platesnei negu 3 cm žaizdai jie vertinami kaip stipriai pažeisti.

Jei vertinamo medžio būklę inventorizacijos metu veikia keli veiksniai, pvz., jis genėtas, užpultas kenkėjų, pažeistas ir jo kamienas, tokiu atveju į lentelę įrašomas blogiausios būklės (pažeidimo) balas pagal bet kurį iš paminėtų kriterijų.

Visais atvejais būklė vertinama vizualiai, želdinius lyginant su sąlygiškai sveikais želdiniais. Jei vertinamo medžio būklę inventorizacijos metu veikia keli veiksniai, pvz., jis genėtas, užpultas kenkėjų, pažeistas ir jo kamienas, tokiu atveju į lentelę įrašomas blogiausios būklės balas (pvz., jei genėjimo intensyvumo laipsnis yra 2 balai, defoliacija – 1 balas, o kamieno mechaninis pažeidimas – 3 balai, tai bendra medžio būklė vertinama 3 balais).

Vertinimui naudojami instrumentai: žerglės HAGLOF (slankmatis matuoti kamieno skersmeniui), aukštimalis (aukščio nustatymui) SUUNTO PM-5/360 PC, geodezinė ruletė (matuoti šaknų apsaugos zoną ir lajos projekciją pasaulio kryptių atžvilgiu).

1.3 Detalesnė želdynų charakteristika

Teritorija prie K.Jelskio g. Vilniuje kurioje yra aptariami želdiniai yra įsikūrusi prie vienos judriausių miesto transporto arterijų (Laisvės prospekto).

Šiaurėje sklypas ribojasi su Laisvės pr. 5 ir 5a sklypu.

Rytinėje pusėje su Parodų gatve ir parodų centro "Litexpo" automobilių stovėjimo aikštelėmis.

Pietinėje pusėje su tos Parodų g. ir K.Jelskio g. 3 numerio sklypu.

Vakarinėje pusėje su mūsų jau minėtu laisvės prospektu.

Teritorijoje yra asfaltuota K.Jelskio gatvė su plytelėmis grįstu šaligatviu.

Sklypas kyla iš vakarų į rytus ir pasiekęs piką ties iš šiaurės į pietus einančiu pėsčiųjų taku, vėl pradeda leistis žemyn į rytus.

Teritorijoje vyksta labai intensyvus pėsčiųjų judėjimas, tiek dėl šalia esančio parodų centro "Litexpo" tiek dėl kitų netoliese esančių komercinės paskirties sklypų ir pastatų iš kurių patogiu patekti iš netoliese esančios viešojo transporto stotelės.

Teritorijoje yra 87 vienetai medžių ir 6 vienetai krūmų.

2 Teritorijos planas

Skaičiais pažymėti medžių inventoriniai numeriai atsispindintys inventorizavimo kortelėje. Skaičiai skliaustuose nurodo medžio būklės indeksą kuris atsispindi medžių inventorizavimo kortelėje.

Žaliu apskritimu ir skaičiumi 1 skliausteliuose pažymėtų medžių būklė vertinama 1 balu (geros būklės želdinys).

Mėlynu apskritimu ir skaičiumi 2 skliausteliuose – 2 balais (patenkinamos būklės želdinys).

Violetiniu apskritimu ir skaičiumi 3 skliausteliuose – 3 balais (nepatenkinamos būklės želdinys).

Pilku apskritimu ir skaičiumi 4 skliausteliuose - 4 balais (blogos būklės želdinys).

Raudonu apskritimu ir skaičiumi 5 skliausteliuose, žymimas žuvęs želdinys arba siūlomas šalinti medis).

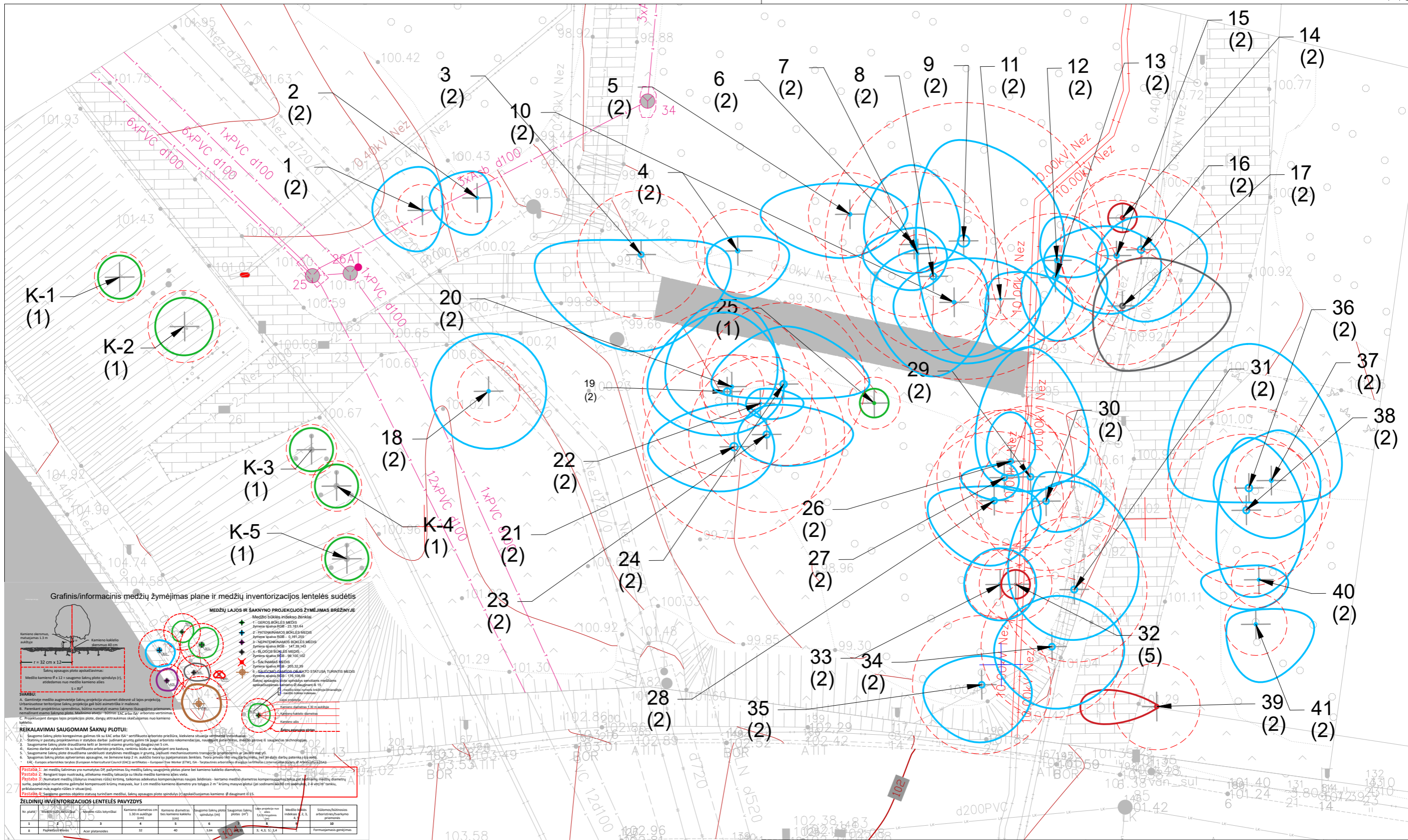
Rudu apskritimu ir skaičiumi 6 skliausteliuose - saugomo gamtos objekto statusą turintis medis.

Medžio būklės kamieno spalvos linija yra nubraižoma medžio lajos projekcija pasaulio

šalių atžvilgiu. Šaknų apsaugos ploto apskaičiavimas: Medžio kamieno $\emptyset \times 12 =$ saugomo šaknų ploto spindulys (R), atidedamas nuo medžio kamieno ašies ir **plane žymimas apskritimu raudona brūkšniuota linija.**

Reikalavimai saugomam šaknų plotui:

1. Saugomo šaknų ploto koregavimas galimas tik su arboristo leidimu, kiekviena situacija vertinama individualiai.
2. Statinių ir pastatų projektavimas ir statybos darbai judinant gruntą galimi tik pagal arboristo rekomendacijas, naudojant patvirtintas, medžio gerovę išsaugančias technologijas.
3. Saugomame šaknų plote draudžiama kelti ar žeminti esamo grunto lygį daugiau nei 10 cm.
4. Kasimo darbai vykdomi tik su kvalifikuoto arboristo priežiūra, rankiniu būdu ar naudojant oro kastuvą.
5. Saugomame šaknų plote draudžiama sandėliuoti statybines medžiagas ir gruntą, įvažiuoti mechanizuotomis transporto priemonėmis ar jas ten statyti.
6. Saugomas šaknų plotas aptveriamas apsaugine, ne žemesne kaip 2 m. aukščio tvora su įspėjamaisiais ženklais. Tvora privalo likti visų darbų metu, net jei dalis darbų patenka į šią zoną



Grafinis/informacinis medžių žymėjimas plane ir medžių inventORIZACIJOS lentelės sudėtis

MEDŽIŲ LAJOS IR ŠAKNYŲ PROJEKCIJOS ŽYMĖJIMAS BRĖŽINYJE

- 1 - GEROS BŪKLĖS MEDIS
- 2 - TRUŠKINANČIASIS BŪKLĖS MEDIS
- 3 - NEPILNATIKINAMOS BŪKLĖS MEDIS
- 4 - BLOKOS BŪKLĖS MEDIS
- 5 - SAUSUMAS MEDIS
- 6 - SAUSUMAS MEDIS

REIKALAVIMAI SAUGOMAM ŠAKNYŲ PLOTUI:

1. Saugoma šaknų plotas kompensacijos galimas tik su EAC arba G4 sertifikatu arboristo priežiūra, kiekviena situacija vertinama individualiai.
2. Saugoma ir pastatų projektavimas ir statybos darbai juodant grūntą gali tik pagal arboristo rekomendacijas, naudojant patirtį, medžio genovės ir saugojimo technologijas.
3. Saugoma šaknų plotas išdėstoma kaip ir žemės paviršiaus gręžimo gylis 100 cm.
4. Kasimo darbai vykdomi tik su kvalifikuoto arboristo priežiūra, rankiniu būdu ar naudojant oro katavimą.
5. Saugoma šaknų plotas išdėstoma sandėliuoti statybos medžiagai ir gruntu, įrengiant mechanizuotomis transporto priemonėmis ar žemės vežim.
6. Saugoma šaknų plotas aptvertamas apsaugine, ne žemesne kaip 2 m, aukščio tvora su popieriniais ženklais. Tvora privalo liki vengti darbu patalpa ir šis tvora, priekšiniai raižiniai rėdės ir situacijai.
7. EAC - Europos arboristų tarybos Europos arboristų tarybos (EAC) sertifikatas - Europos arboristų tarybos (EAC) sertifikatas - Europos arboristų tarybos (EAC) sertifikatas.

REIKALAVIMAI SAUGOMAM ŠAKNYŲ PLOTUI:

1. Saugoma šaknų plotas kompensacijos galimas tik su EAC arba G4 sertifikatu arboristo priežiūra, kiekviena situacija vertinama individualiai.

2. Saugoma ir pastatų projektavimas ir statybos darbai juodant grūntą gali tik pagal arboristo rekomendacijas, naudojant patirtį, medžio genovės ir saugojimo technologijas.

3. Saugoma šaknų plotas išdėstoma kaip ir žemės paviršiaus gręžimo gylis 100 cm.

4. Kasimo darbai vykdomi tik su kvalifikuoto arboristo priežiūra, rankiniu būdu ar naudojant oro katavimą.

5. Saugoma šaknų plotas išdėstoma sandėliuoti statybos medžiagai ir gruntu, įrengiant mechanizuotomis transporto priemonėmis ar žemės vežim.

6. Saugoma šaknų plotas aptvertamas apsaugine, ne žemesne kaip 2 m, aukščio tvora su popieriniais ženklais. Tvora privalo liki vengti darbu patalpa ir šis tvora, priekšiniai raižiniai rėdės ir situacijai.

7. EAC - Europos arboristų tarybos Europos arboristų tarybos (EAC) sertifikatas - Europos arboristų tarybos (EAC) sertifikatas - Europos arboristų tarybos (EAC) sertifikatas.

REIKALAVIMAI SAUGOMAM ŠAKNYŲ PLOTUI:

1. Saugoma šaknų plotas kompensacijos galimas tik su EAC arba G4 sertifikatu arboristo priežiūra, kiekviena situacija vertinama individualiai.

2. Saugoma ir pastatų projektavimas ir statybos darbai juodant grūntą gali tik pagal arboristo rekomendacijas, naudojant patirtį, medžio genovės ir saugojimo technologijas.

3. Saugoma šaknų plotas išdėstoma kaip ir žemės paviršiaus gręžimo gylis 100 cm.

4. Kasimo darbai vykdomi tik su kvalifikuoto arboristo priežiūra, rankiniu būdu ar naudojant oro katavimą.

5. Saugoma šaknų plotas išdėstoma sandėliuoti statybos medžiagai ir gruntu, įrengiant mechanizuotomis transporto priemonėmis ar žemės vežim.

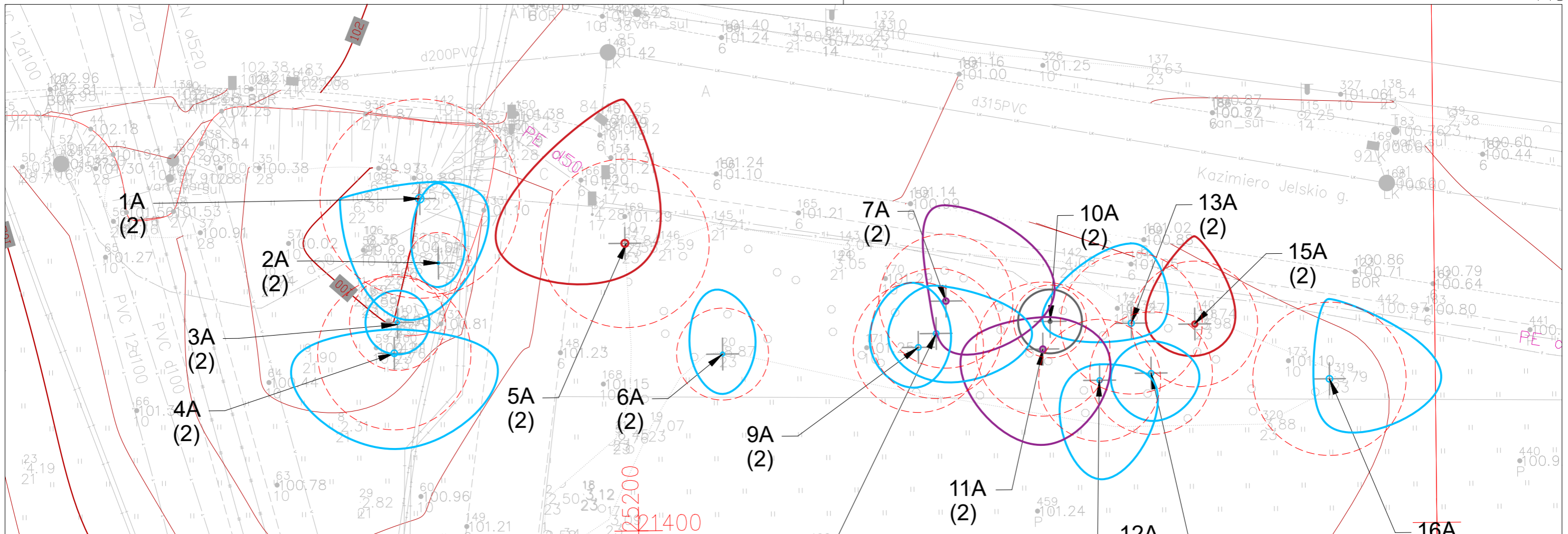
6. Saugoma šaknų plotas aptvertamas apsaugine, ne žemesne kaip 2 m, aukščio tvora su popieriniais ženklais. Tvora privalo liki vengti darbu patalpa ir šis tvora, priekšiniai raižiniai rėdės ir situacijai.

7. EAC - Europos arboristų tarybos Europos arboristų tarybos (EAC) sertifikatas - Europos arboristų tarybos (EAC) sertifikatas - Europos arboristų tarybos (EAC) sertifikatas.

ŽELDINIŲ INVENTORIZACIJOS LENTELĖS PAVYZDYS

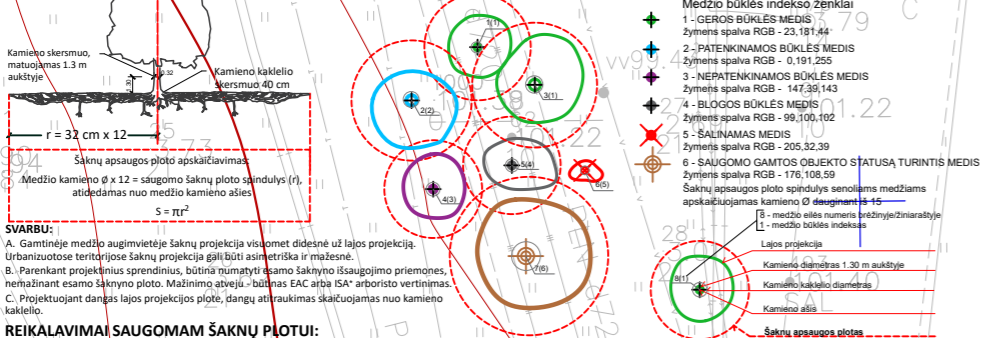
No. plokštės	Medžio rūšis	Medžio šaknų plotas (m²)	Kamieno skersmuo (cm)	Kamieno aukštis (m)	Saugomo šaknų plotas (m²)	Saugomo šaknų plotas (m²)	Medžio būklė (1-3)	Medžio šaknų plotas (m²)	Saugomo šaknų plotas (m²)	Saugomo šaknų plotas (m²)
1	Alusis	10	30	10	10	10	1	10	10	10
2	Uosė	15	35	12	15	15	2	15	15	15
3	Uosė	20	40	15	20	20	3	20	20	20

007	Renatas Turčinavičius	UAB "Arboristas Renatas", J. k. 305260147, Česlovo Milošo g. 71, Pustalaukio k., LT-14207 Vilniaus r.	ŽELDINIŲ ESANČIŲ KAZIMIERO JELSKIO G. VILNIUJĖ, INVENTORIZAVIMAS IR ARBORISTINIS ĮVERTINIMAS	Formatas A3
001191	Arnas Švelnikas		Šiaurinės teritorijos dalies želdynų planas	Laida 0
LT	VASTINT	UAB "Vastint Lithuania", J. k. 111622773, Jogailos g. 4, LT-01116 Vilnius	M 1:250 B-01	Lapas 1



Grafinis/informacinis medžių žymėjimas plane ir medžių inventORIZACIJOS lentelės sudėtis

MEDŽIŲ LAJOS IR ŠAKNYNO PROJEKCIJOS ŽYMĖJIMAS BRĖŽINYJE



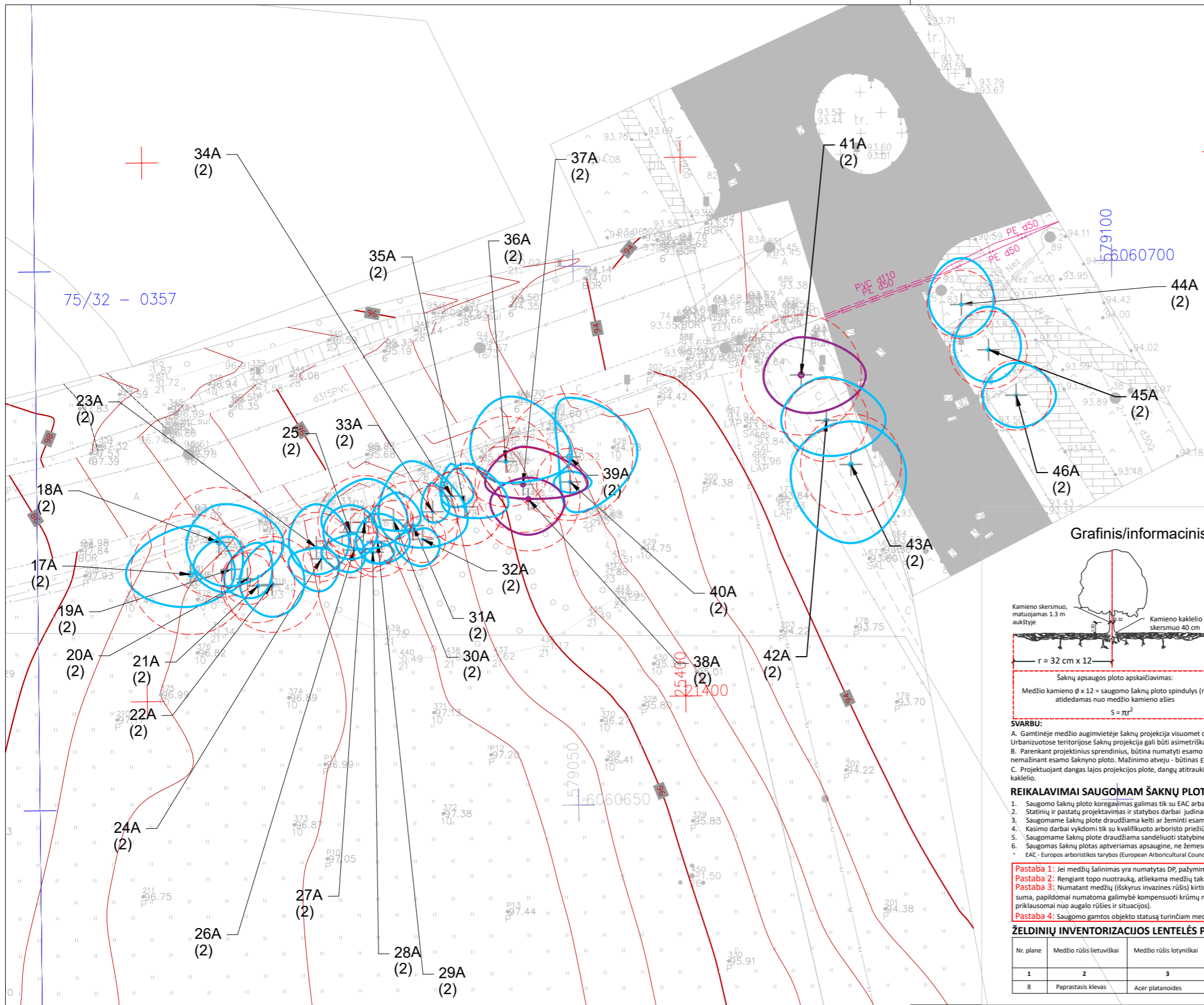
- REIKALAVIMAI SAUGOMAM ŠAKNYNŲ PLOTUI:**
1. Saugomo šaknyų poto koregavimas galimas tik su EAC arba ISA* sertifikuoto arboristo priežiūra, kiekviena situacija vertinama individualiai.
 2. Statinių ir pastatų projektavimas ir statybos darbai juodant gruntą galimi tik pagal arboristų rekomendacijas, naudojant patvirtintas, medžio gerovę ir saugančias technologijas.
 3. Saugomame šaknyų plose draudžiama kelti ar žeminti esančio grunto lygį daugiau nei 5 cm.
 4. Klijimo darbai vykdomi tik su kvalifikuoto arboristo priežiūra, rankiniu būdu ar naudojant oro kastuvą.
 5. Saugomame šaknyų plose draudžiama sandėliuoti statybines medžiagas ir gruntą, įvažiuoti mechanizuotomis transporto priemonėmis ar jas ten stāt yti.
 6. Saugomas šaknyų plotas aptvertamas apsaugine, ne žemesne kaip 2 m. aukščio tvora su įspėjamaisiais ženklais. Tvora privalo likti visų darbų metu, net jei dalis darbų patenka į šią zoną.

Pastaba 1: Jei medžių šalinimas yra numatytas DP, pašalinimas šių medžių saugojimo plose bei kamieno kaklelio diametras.
Pastaba 2: Rengiant topo nuotrauką, atliekama medžių taksacija su tūlia medžio kamieno ašies vieta.
Pastaba 3: Numatant medžių išskyrus invazines rūšis) kirtimą, taikomas adekvatus kompensavimas naujais želdimais - kertamo medžio diametras kompensuojamas tokia pat sodinamų medžių diametru suma, papildomai numatoma galimybė kompensuoti krūmių masyvais, kur 2 m medžio kamieno diametro yra tolygus 2 m² krūmių masyvo plotui (jei sodinami 60-80 cm sodinukai, 2-4 vnt/m² tankiu, priklausomai nuo augalo rūšies ir situacijos).
Pastaba 4: Saugomo gamtos objekto statusą turinčiam medžiui, šakny apsaugos plose spindulys (r) apskaičiuojamas kamieno Ø dauginant iš 15.

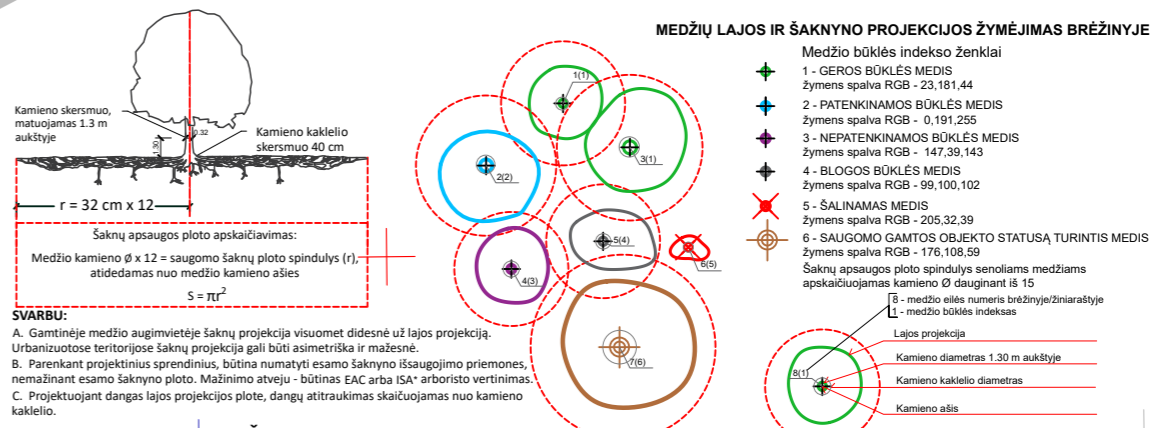
ŽELDINIŲ INVENTORIZACIJOS LENTELĖS PAVYZDYS

Nr. plane	Medžio rūšis lietuviškai	Medžio rūšis lotyniškai	Kamieno diametras cm 1.30 m aukštyje	Kamieno diametras kamieno kakleliu (cm)	Saugomas šaknyų plos spindulys (m)	Saugomas šakny plotas (m ²)	Medžio būklės indeksas 1, 2, 3, 4, 5	Medžio būklės indeksas 1, 2, 3, 4, 5	Siūlomov/tutinosis arboristinis tvarkymo priemonės
1	2	3	4	5	6	7	8	9	10
B	Paprastasis klevas	Acer platanoides	32	40	3,84	46,30	3; 4,3; 5; 3,4	1	Formuojamasis genėjimas

ARBORISTAS RENATAS Medžių ir šakny priežiūra		UAB "Arboristas Renatas", Į.k. 305260147, Česlovo Milošo g. 71, Pastalaukio k., LT-14207 Vilniaus r.	ŽELDINIŲ ESANČIŲ KAZIMIERO JELSKIO G. VILNIUJĖ, INVENTORIZAVIMAS IR ARBORISTINIS ĮVERTINIMAS	Formatas
007	Renatas Turčinavičius			A3
001191	Arnas Švelnikas		Pietinės teritorijos dalies želdynų planas	Laida
			M 1:250	0
LT	Užsakovas	VASTINT	UAB "Vastint Lithuania", Į.k. 111622773, Jogailos g. 4, LT-01116 Vilnius	Lapas
			B-02	Lapų
				1 2



Grafinis/informacinis medžių žymėjimas plane ir medžių inventORIZACIJOS lentelės sudėtis



- REIKALAVIMAI SAUGOMAM ŠAKNYŲ PLOTUI:**
- Saugomo šaknyų ploto koregavimas galimas tik su EAC arba ISA* sertifikuoto arboristo priežiūra, kiekviena situacija vertinama individualiai.
 - Statinių ir pastatų projektavimas ir statybos darbai judinant gruntą gali būti asimetriški ir mažesni.
 - Saugomame šaknyų plote draudžiama kelti ar žeminti esamo grunto lygį daugiau nei 5 cm.
 - Kasimo darbai vykdomi tik su kvalifikuoto arboristo priežiūra, rankiniu būdu ar naudojant oro kastuvą.
 - Saugomame šaknyų plote draudžiama sandėliuoti statybines medžiagas ir gruntą, įvažiuoti mechanizuotomis transporto priemonėmis ar jas ten statyti.
 - Saugomas šaknyų plotas aptveriamas apsaugine, ne žemesne kaip 2 m. aukščio tvora su įspėjamaisiais ženklais. Tvora privalo likti visų darbų metu, net jei dalis darbų patenka į šią zoną.
- ŽELDINIŲ INVENTORIZACIJOS LENTELĖS PAVYZDYS**

Nr. plane	Medžio rūšis lietuviškai	Medžio rūšis lotyniškai	Kamieno diametras cm 1.30 m aukštyje (cm)	Kamieno diametras ties kamieno kakleliu (cm)	Saugomo šaknyų ploto spindulys (m)	Saugomas šaknyų plotas (m²)	Lajos projekcija nuo ašies 5,8,11,17,21,25,30,35,40,45,50,55,60,65,70,75,80,85,90,95,100,105,110,115,120,125,130,135,140,145,150,155,160,165,170,175,180,185,190,195,200,205,210,215,220,225,230,235,240,245,250,255,260,265,270,275,280,285,290,295,300,305,310,315,320,325,330,335,340,345,350,355,360,365,370,375,380,385,390,395,400,405,410,415,420,425,430,435,440,445,450,455,460,465,470,475,480,485,490,495,500,505,510,515,520,525,530,535,540,545,550,555,560,565,570,575,580,585,590,595,600,605,610,615,620,625,630,635,640,645,650,655,660,665,670,675,680,685,690,695,700,705,710,715,720,725,730,735,740,745,750,755,760,765,770,775,780,785,790,795,800,805,810,815,820,825,830,835,840,845,850,855,860,865,870,875,880,885,890,895,900,905,910,915,920,925,930,935,940,945,950,955,960,965,970,975,980,985,990,995,1000	Medžio būklės indeksas 1, 2, 3, 4, 5	Siūlomoms/būtinoms arboristinės/tvarkymo priemonės
1	2	3	4	5	6	7	8	9	10
8	Paprastasis klevas	Acer platanoides	32	40	3.84	46,30	3; 4,3; 5; 3,4	1	Formuojamasis genėjimas

007 001191	Renatas Turčinavičius Arnas Švelnikas	UAB "Arboristas Renatas", J. k. 305260147, Česlovo Milošo g. 71, Pūstalaūkio k., LT-14207 Vilniaus r.	ŽELDINIŲ ESANČIŲ KAZIMIERO JELSKIO G. VILNIUJĖ, INVENTORIZAVIMAS IR ARBORISTINIS ĮVERTINIMAS	Formatas
				A3
LT	Užsakovas VASTINT	UAB "Vastint Lithuania", J. k. 111622773, Jogailos g. 4, LT-01116 Vilnius	Pietinės teritorijos dalies želdynų planas	M 1:250
				Lapas
			B-02	Lapų
				2

3 Želdynų inventorizavimo kortelė

3.1 Šiaurinės teritorijos dalies želdynų inventorizavimo kortelė.

Medžio nr. plane	Medžio rūšis lietuviškai	Medžio rūšis lotyniškai	Kamieno diametras cm 1.3m aukštyje	Kamieno diametras ties kamieno kakleliu	Maksimaliai saugomas pomedžio plotas	Lajos projekcija Š/R/P/V kryptimis	Medžio būklės indeksas	Siūlomos/būtinios arboristinės/tvarkymo priemonės
K-1	Kalninė pušis	Pinus mugo			9,00	1.5 1.5. 1.5 1.5	1	
K-2	Kalninė pušis	Pinus mugo			12,00	2 2 2 2	1	
K-3	Kalninė pušis	Pinus mugo			9,00	1.5 1.5 1.5 1.5	1	
K-4	Kalninė pušis	Pinus mugo			9,00	1.5 1.5. 1.5 1.5	1	
K-5	Kalninė pušis	Pinus mugo			9,00	1.5 1.5. 1.5 1.5	1	
1	Raudonasis ąžuolas	Quercus rubra	15	15	10,18	3 1.4 2.8 3.4	2	Lajos priežiūros genėjimas. Galima bandyti persodinti jeigu trukdys statybos darbams.
2	Karpotasis beržas	Betula pendula	15	15	10,18	1.8 1 2.5 3.3	2	Lajos priežiūros genėjimas.
3	Paprastoji pušis	Pinus sylvestris	37 ir 36	37 ir 36	61,93	1 6 6.7 7.2	2	Lajos priežiūros genėjimas. Įrengti 4 tonų lajos sutvirtinimo sistemą, sujungiant kamienus tarpusavyje.
4	Paprastoji pušis	Pinus sylvestris	24	24	26,06	1 3.5 3.3 2	2	Lajos priežiūros genėjimas.

5	Paprastasis klevas	Acer platanoides	21 ir 16	21 ir 16	26,06	2 4 6 3.2	2	Lajos priežiūros genėjimas.
6	Paprastoji pušis	Pinus sylvestris	42	42	79,80	5.5 3 2 3.3	2	Lajos priežiūros genėjimas.
7	Paprastasis ąžuolas	Quercus robur	11	11	5,47	1.8 2 2.5 3.8	2	Lajos priežiūros genėjimas.
8	Paprastoji pušis	Pinus sylvestris	43	43	83,65	2 3.5 7 4	2	Lajos priežiūros genėjimas.
9	Paprastoji pušis	Pinus sylvestris	80	80	289,53	7 7 8 3 .3	3	Lajos priežiūros genėjimas. 3 vnt. 4t. dinaminių lajos sutvirtinimo sistemų įrengimas.
10	Paprastasis ąžuolas	Quercus robur	20	20	18,10	3 6 4.2 4.2	2	Pietinės lajos pusės redukcinis genėjimas iki 20% Lajos priežiūros genėjimas.
11	Paprastasis ąžuolas	Quercus robur	12	12	6,51	1.7 5 3.5 1	2	Pietinės lajos pusės redukcinis genėjimas iki 20% Lajos priežiūros genėjimas.
12	Paprastoji pušis	Pinus sylvestris	29	29	38,05	3 3.5 1 1	2	Lajos priežiūros genėjimas.
13	Paprastoji pušis	Pinus sylvestris	37	37	61,93	1.5 3.5 4.4 2.2	2	Lajos priežiūros genėjimas.
14	Paprastoji pušis	Pinus sylvestris	25	25	28,27	1 1 1 1	5	Šalininimas. Nudžiūvusi.
15	Paprastoji pušis	Pinus sylvestris	32	32	46,32	2 3 4 2	2	Lajos priežiūros genėjimas.
16	Paprastoji pušis	Pinus sylvestris	47	47	99,93	2.3 4.5 5 3	2	Lajos priežiūros genėjimas.

17	Paprastoji pušis	Pinus sylvestris	34	34	52,30	3 7.5 4.5 2	4	Lajos priežiūros genėjimas. Kamienas stipriai pažeistas, pušis palinkusi lyg pėsčiųjų takų sankirtos. Svarstytinai šalinimas.
18	Paprastasis ąžuolas	Quercus robur	18	18	14,66	4 4 4 4	2	Lajos priežiūros genėjimas
19	Paprastoji pušis	Pinus sylvestris	49	49	108,62	5.5 4 3 5.5	2	Lajos priežiūros genėjimas
20	Paprastasis klevas	Acer platanoides	18.5 ir 14.5	18.5 ir 14.5	15,48	6 3 2.5 4.5	2	Lajos priežiūros genėjimas
21	Paprastoji pušis	Pinus sylvestris	53	53	127,08	3 2.8 3 6	2	Lajos priežiūros genėjimas
22	Kaukazinė slyva	Prunus cerasifera	13	13	7,65	1 3 1 1	2	Rytinės pusės lajos redukcija iki 10% Lajos priežiūros genėjimas
23	Paprastoji pušis	Pinus sylvestris	45	45	91,61	2 6 2 2	2	Lajos priežiūros genėjimas
24	Paprastoji pušis	Pinus sylvestris	47	47	99,93	4 6 1 5	2	Lajos priežiūros genėjimas
25	Mažalapė liepa	Tilia cordata	15	15	10,18	3 3 3 3	1	
26	Paprastoji pušis	Pinus sylvestris	30	30	40,72	3.4 1.5 1 1.5	2	Lajos priežiūros genėjimas
27	Paprastoji pušis	Pinus sylvestris	39	39	68,81	1 1 1.5 3	2	Lajos priežiūros genėjimas
28	Paprastoji pušis	Pinus sylvestris	40	40	72,38	1 3 4.5 4.5	2	Lajos priežiūros genėjimas
29	Paprastoji pušis	Pinus sylvestris	41	41	76,05	9 3 1 3	2	Lajos priežiūros genėjimas

30	Paprastoji pušis	Pinus sylvestris	40	40	72,38	2 4 2 1	2	Lajos priežiūros genėjimas
31	Paprastoji pušis	Pinus sylvestris	42	42	79,80	7.5 4.3 3.5 4.4	2	Lajos priežiūros genėjimas
32	Paprastoji pušis	Pinus sylvestris	21	21	19,95	1 1 1 1	5	Šalinimas. Nudžiūvusi.
33	Paprastoji pušis	Pinus sylvestris	20	20	18,10	2.5 2.5 2.5 2.5	2	Lajos priežiūros genėjimas
34	Paprastoji pušis	Pinus sylvestris	41	41	76,05	3.5 5 4.3 4	2	Lajos priežiūros genėjimas
35	Paprastoji pušis	Pinus sylvestris	40	40	72,38	2 3.4 4 4	2	Lajos priežiūros genėjimas
36	Paprastoji pušis	Pinus sylvestris	47	47	99,93	10 6 1 5	2	Lajos priežiūros genėjimas
37	Paprastasis klevas	Pinus sylvestris	21 ir 9	21 ir 9	19,95	5 4 6 3	2	Lajos priežiūros genėjimas
38	Paprastoji pušis	Pinus sylvestris	44	44	87,58	3.4 3.4 4 4	2	Lajos priežiūros genėjimas
39	Paprastoji pušis	Pinus sylvestris	25	25	28,27	0 0 0 5.3	5	Šalinimas. Lajos likę 5% visa likusi laja pasvirusi link pėsčiųjų tako.
40	Paprastasis klevas	Acer platanoides	16	16	11,58	1 2 2 4	2	Vakarinės lajos pusės redukcinis genėjimas iki 25% Lajos priežiūros genėjimas
41	Paprastasis klevas	Acer platanoides	18	18	14,66	1 4 4 2	2	Pietrytinės pusės lajos redukcinis genėjimas iki 25% Lajos priežiūros genėjimas

3.2 Pietinės teritorijos dalies inventorizavimo kortelė.

Medžio nr. plane	Medžio rūšis lietuviškai	Medžio rūšis lotyniškai	Kamieno diametras cm 1.3m aukštyje	Kamieno diametras ties kamieno kakleliu	Maksimaliai saugomas pomedžio plotas	Lajos projekcija Š/R/P/V kryptimis	Medžio būklės indeksas	Siūlomos/būtinios arboristinės/tvarkymo priemonės
1A	Paprastoji pušis	Pinus sylvestris	52	52	122,33	1 4 7.5 5	2	Lajos priežiūros genėjimas
2A	Paprastoji pušis	Pinus sylvestris	16	16	11,58	5 1.5 1.5 1.5	2	Lajos priežiūros genėjimas
3A	Paprastoji pušis	Pinus sylvestris	25	25	28,27	2 2 2 2	2	Lajos priežiūros genėjimas
4A	Paprastoji pušis	Pinus sylvestris	40	40	72,38	1.5 6 6 6	2	Lajos priežiūros genėjimas
5A	Paprastoji pušis	Pinus sylvestris	44	44	87,58	9 2 2 8	5	Nudžiūvusi
6A	Paprastoji pušis	Pinus sylvestris	24	24	26,06	4 2 2.5 2	2	Lajos priežiūros genėjimas
7A	Paprastoji pušis	Pinus sylvestris	35	35	55,42	6 6.7 3 1	3	Stiprus pasvirimas 60 laipsnių kampu
8A	Paprastoji pušis	Pinus sylvestris	34	34	52,30	3 6 3 3	2	Lajos priežiūros genėjimas
9A	Paprastoji pušis	Pinus sylvestris	34	34	52,30	4 2 2.5 3	2	Lajos priežiūros genėjimas
10A	Paprastoji pušis	Pinus sylvestris	19 ir 17	19 ir 17	16,33	2 2 2 2	4	Rytinio kamieno šalinimas (nudžiūvęs). Vakarinio kamieno lajos priežiūros genėjimas.
11A	Paprastoji pušis	Pinus sylvestris	35 ir 29	35 ir 29	55,42	2 4 6 5	3	Lajos priežiūros genėjimas. Reikalingas dinaminis

								4t kamienų sutvirtinimas
12A	Paprastoji pušis	Pinus sylvestris	32 ir 23	32 ir 23	46,32	1 3.3 6.2 2	2	Lajos priežiūros genėjimas
13A	Paprastoji pušis	Pinus sylvestris	37	37	61,93	5 2 1 5.5	2	Lajos priežiūros genėjimas
14A	Paprastoji pušis	Pinus sylvestris	32	32	46,32	2 3 3 2.5	2	Lajos priežiūros genėjimas
15A	Paprastoji pušis	Pinus sylvestris	33	33	49,27	5.5 2.5 2 3	5	Išpjovimas. Nudžiūvusi.
16A	Paprastoji pušis	Pinus sylvestris	40	40	72,38	5 7 3 1	2	Lajos priežiūros genėjimas
17A	Paprastoji pušis	Pinus sylvestris	46,5	46,5	97,82	4.5 4.1 3 6	2	Lajos priežiūros genėjimas
18A	Paprastoji pušis	Pinus sylvestris	42,5	42,5	81,71	3.5 6 4 3	2	Lajos priežiūros genėjimas
19A	Paprastoji pušis	Pinus sylvestris	14,5	14,5	9,51	3 1 2 3.5	2	be virsunes
20A	Paprastoji pušis	Pinus sylvestris	20	20	18,10	3.5 2 1 2.5	2	Lajos priežiūros genėjimas
21A	Paprastoji pušis	Pinus sylvestris	28,5	28,5	36,75	4 1 1 3	2	Lajos priežiūros genėjimas
22A	Paprastoji pušis	Pinus sylvestris	37	37	61,93	4 3 3 3	2	Lajos priežiūros genėjimas
23A	Paprastoji pušis	Pinus sylvestris	27	27	32,98	4 3 2.5 2.5	2	Lajos priežiūros genėjimas
24A	Paprastoji pušis	Pinus sylvestris	14	14	8,87	1 1.5 3 3	2	Lajos priežiūros genėjimas
25A	Paprastoji pušis	Pinus sylvestris	18	18	14,66	2.5 2.5 2.5 2.5	2	Lajos priežiūros genėjimas
26A	Paprastoji pušis	Pinus sylvestris	21,5	21,5	20,91	1.5 1 2 3	2	Lajos priežiūros genėjimas

27A	Paprastoji pušis	Pinus sylvestris	36	36	58,63	4 4 2.5 4	2	Lajos priežiūros genėjimas
28A	Paprastoji pušis	Pinus sylvestris	15	15	10,18	1 2 1 1	3	Lajos likutis 10% Nuolatinis būklės monitoringas
29A	Paprastoji pušis	Pinus sylvestris	27,5	27,5	34,21	2.5 3 2 2	2	Lajos priežiūros genėjimas
30A	Paprastoji pušis	Pinus sylvestris	15	15	10,18	2.5 2.5 1 2	2	Lajos priežiūros genėjimas
31A	Paprastoji pušis	Pinus sylvestris	34,5	34,5	53,85	6 5 2 3	2	Lajos priežiūros genėjimas
32A	Paprastoji pušis	Pinus sylvestris	18	18	14,66	11.5 2.5 2.5	2	Lajos priežiūros genėjimas
33A	Paprastoji pušis	Pinus sylvestris	20	20	18,10	2.7 1.5 1 1	2	Lajos priežiūros genėjimas
34A	Paprastoji pušis	Pinus sylvestris	18,5	18,5	15,48	3 2 1 1	2	Lajos priežiūros genėjimas
35A	Paprastoji pušis	Pinus sylvestris	30	30	40,72	4 4 1 2	3	Lajos priežiūros genėjimas
36A	Paprastoji pušis	Pinus sylvestris	35	35	55,42	6 6 2 3	2	Lajos priežiūros genėjimas
37A	Paprastoji pušis	Pinus sylvestris	37	37	61,93	3.5 6 1.5 3.5	3	Trūkusios šakos kuri įsipynus į Nr. 39 šalinimas (genėjimas). Lajos priežiūros genėjimas.
38A	Paprastoji pušis	Pinus sylvestris	40	40	72,38	2 3.3 3.3 3.5	3	Lajos priežiūros genėjimas. Dinaminės 4t lajos sutvirtinimo sistemos instaliavimas, sujungiant su Nr. 37A

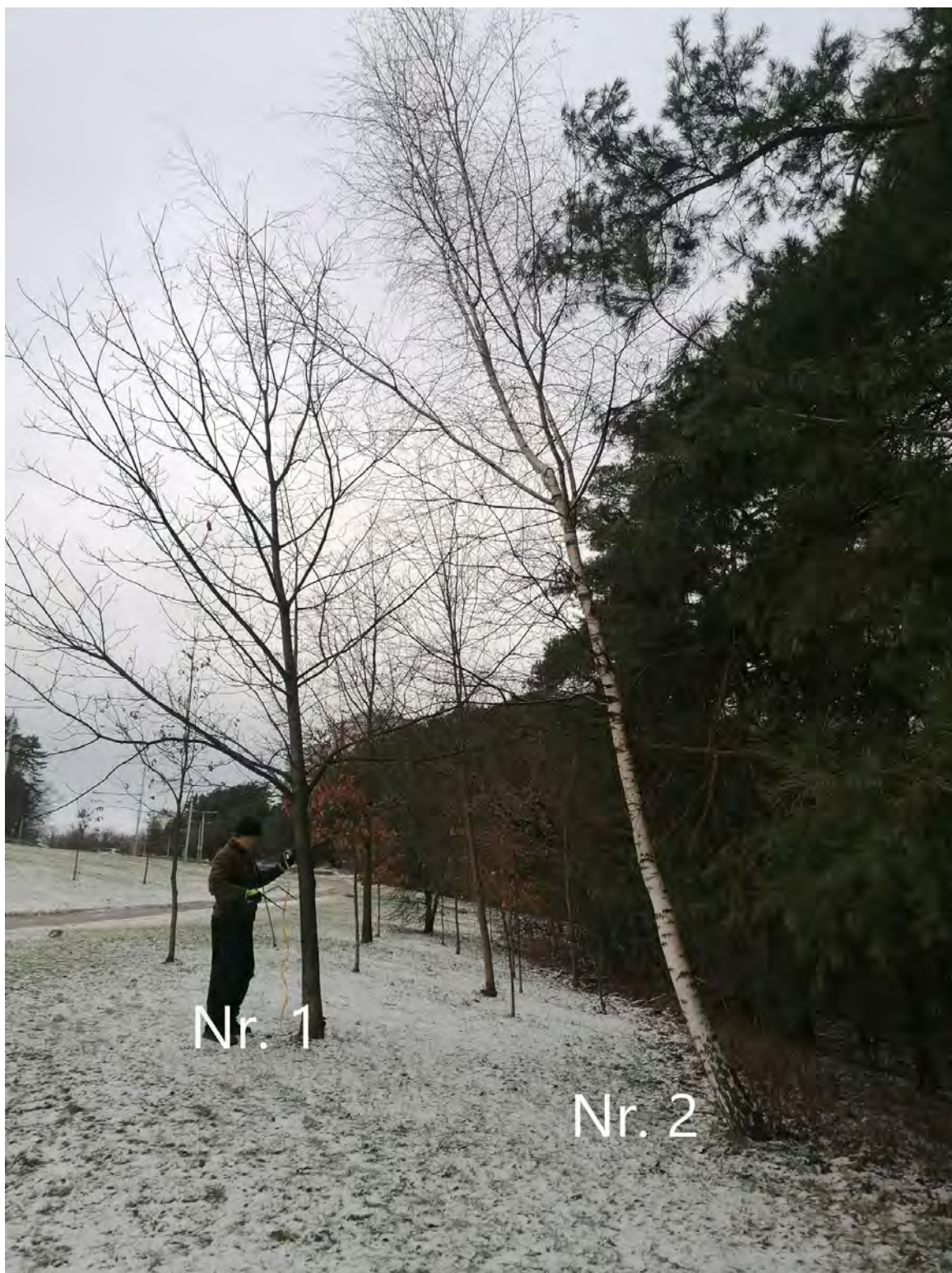
39A	Paprastoji pušis	Pinus sylvestris	49	49	108,62	5.5 6.3 5 1	2	Lajos priežiūros genėjimas.
40A	Paprastoji pušis	Pinus sylvestris	26	26	30,58	1 2 2 1.5	2	
41A	Mažalapė liepa	Tilia cordata	46,5	46,5	97,82	3.5 6 3.5 5.5	3	Rytinės pusės lajos redukcinis genėjimas iki 20% Lajos priežiūros genėjimas. Dirvožemio supurenimas rankiniu ar mechaniniu būdu. Augalinio sluoksnio pakeitimas. Mikroorganizmų įterpimas polajo plote. Mulčiavimas lapuočiu mulčiu. Blogų V formos suaugimų nuolatinis monitoringas.
42A	Mažalapė liepa	Tilia cordata	32	32	46,32	4 5.5 3.3 4.2	2	Rytinės pusės lajos redukcinis genėjimas iki 20% Lajos priežiūros genėjimas. Dirvožemio supurenimas rankiniu ar mechaniniu būdu. Augalinio sluoksnio pakeitimas. Mikroorganizmų įterpimas polajo plote. Mulčiavimas lapuočiu mulčiu.

43A	Mažalapė liepa	Tilia cordata	39	39	68,81	4 5 7.3 5.5	2	Pietinės pusės lajos redukcinis genėjimas iki 20% Lajos priežiūros genėjimas. Dirvožemio supurenimas rankiniu ar mechaniniu būdu. Augalinio sluoksnio pakeitimas. Mikroorganizmų įterpimas polajo plote. Mulčiavimas lapuočiu mulčiu.
44A	Mažalapė liepa	Tilia cordata	26,5	26,5	31,77	4.3 3 3 3	2	Lajos priežiūros genėjimas. Dirvožemio supurenimas rankiniu ar mechaniniu būdu. Augalinio sluoksnio pakeitimas. Mikroorganizmų įterpimas polajo plote. Mulčiavimas lapuočiu mulčiu.
45A	Mažalapė liepa	Tilia cordata	30	30	40,72	4 3 3 3.2	2	Lajos priežiūros genėjimas. Dirvožemio supurenimas rankiniu ar mechaniniu būdu. Augalinio sluoksnio pakeitimas. Mikroorganizmų įterpimas polajo plote. Mulčiavimas lapuočiu mulčiu.

46A	Mažalapė liepa	Tilia cordata	27	27	32,98	3 3.7 3 3.1	2	Lajos priežiūros genėjimas. Dirvožemio supurenimas rankiniu ar mechaniniu būdu. Augalinio sluoksnio pakeitimas. Mikroorganizmų įterpimas polajo plote. Mulčiavimas lapuočiu mulčiu.
-----	----------------	---------------	----	----	-------	-------------	---	---

4 Fotofiksacija

4.1 Šiaurinės teritorijos dalies



Raudonasis ažuolas (nr. 1 plane) - reikalingas lajos priežiūros genėjimas. Jeigu trukdys statybos (kelio tiesimo darbams) galima bandyti perklinėti.
Karpotasis beržas (nr. 2 plane) reikalingas lajos priežiūros genėjimas.



Paprastoji pušis (nr. 3 plane). Dvikamienė, reikalingas lajos priežiūros genėjimas. Auga iš vieno kelmo dėlto reikalinga įrengti 4 tonų lajos sutvirtinimo sistemą, sujungiant kamienus tarpusavyje.



Paprastasis klevas (nr. 5 plane). Rekomenduojama atlikti lajos priežiūros genėjimą.



Paprastasis ąžuolas (nr. 7 plane). Rekomenduojama atlikti lajos priežiūros genėjimą.



Nr. 9

Paprastoji pušis (nr. 9 plane). Pušis daug kartų genėta. Trikamenė. Rekomenduojama atlikti lajos priežiūros genėjimą. Atlikinėti nuolatinį prastų kamieno suaugimų monitoringą. Galiteks instaliuoti 4 tonų lajos sutvirtinimo sistemą, sujungiant kamienus tarpusavyje.



Paprastasis ąžuolas (nr. 10 plane). Rekomenduojama atlikti lajos priežiūros genėjimą.



Paprastoji pušis (nr. 14 plane) yra visiškai nudžiūvusi, reikalinga medį pašalinti.
Paprastoji pušis (nr. 16 plane) Rekomenduojama atlikti lajos priežiūros genėjimą.



Paprastoji pušis (nr. 17 plane). Pasvirusi pietryčių kryptimi. Kamienas turi daug pažeidimų ir svetimkūnių (medvaržčių). Pasviręs link pėsčiųjų takų sankirtos, kuri dienos metu naudojama intensyviai. Dėl savo būklės ir pavojaus žmonės rekomenduojama medį šalinti.



Paprastasis ąžuolas (nr. 18 plane). Rekomenduojama atlikti lajos priežiūros genėjimą. Jeigu trukdys statybos (kelio tiesimo) darbams, galima bandyti perkelti.



Paprastoji pušis (nr. 32 plane) yra visiškai nudžiūvusi, reikalinga medį pašalinti.



Paprastoji pušis (nr. 39 plane) yra netekusi viršūnės, visos šakos įšeinančios 5 metrus nuo kamieno yra likusios (susiformavusios) virš pėsčiųjų tako kuris dienos metu yra intensyviai naudojamas. Likusios šakos auga iš sutrūkusios kamieno dalies. Trūkis galima atsirado lūžtant medžio viršūnei. Dėl savo prastos būklės medį rekomenduojama šalinti.

4.2 Pietinės teritorijos dalies



Paprastoji pušis (nr. 1A plane) rekomenduojama atlikti lajos priežiūros genėjimą.



Paprastoji pušis (nr. 5A) yra visiškai nudžiūvusi, reikalinga medį pašalinti.



Paprastoji pušis (nr. 7A) yra pasvirusi dideliu kampu. Reikalinga stebėti ar pasvirimo kampas nedidėja. Rekomenduojama atlikti lajos priežiūros genėjimą visoms numeriais sužymėtoms pušims.



Paprastoji pušis (nr. 10A) rytinis kamienas nudžiūvęs reikalinga jį pašalinti. Vakariniam kamienui rekomenduojama atlikti lajos priežiūros genėjimą. Po to nuolatinei atlikinėti likusio kamieno monitoringą, kaip sureagavo nupjovus kodominantinį kamieną.



Paprastoji pušis (nr. 11A). Dvikamienė. Reikalinga instaliuoti 2 tonų lajos sutvirtinimo sistemą, sujungiant abudu kamienus tarpusavyje. Rekomenduojama atlikti lajos priežiūros genėjimą.



Paprastoji pušis (nr. 15A plane) yra visiškai nudžiūvusi, reikalinga medį pašalinti.



Paprastoji pušis (nr. 35A plane). Daug kamieno pažeidimų. Rekomenduojama atlikti lajos priežiūros genėjimą. Atlikinėti nuolatinį kamieno būklės monitoringą. Situacijai keičiantis priimti naujus sprendimus.



Nr. 37A

Paprastoji pušis (nr. 37A) rekomenduojama atlikti lajos priežiūros genėjimą. Reikalinga pašalinti arba stipriai redukuoti stambią trūkusių šaką, kuri sveria medį nr. 39.



Paprastoji pušis (nr. 38A) kamieno pažeidimas dalyje prie žemės. Pasvirusi pietų pietų kryptimi. Reikalingi instaliuoti 4 tonų lajos sutvirtinimo sistemą, sujungiant su Nr. 37A kamienu.





Nr. 41A

Mažalapė liepa (nr. 41A) reikalinga atlikti nuolatinį monitoringą prastai suaugusioms skeletinėms šakoms (V formos suaugimai). Rekomenduojama atlikti rytinės pusės lajos redukcinį genėjimą iki 20% ir lajos priežiūros genėjimą. Taip pat rekomenduojama dirvožemio supurenimas rankiniu ar mechaniniu būdu, augalinio sluoksnio pakeitimas. Mikroorganizmų įterpimas polajo plote. Mulčiavimas lapuočiu mulčiu.



Mažalapė liepa (nr. 42A plane) Rekomenduojama atlikti rytinės pusės lajos redukcinį genėjimą iki 20% ir lajos priežiūros genėjimą. Taip pat rekomenduojama dirvožemio supurenimas rankiniu ar mechaniniu būdu, augalinio sluoksnio pakeitimas. Mikroorganizmų įterpimas polajo plote. Mulčiavimas lapuočiu mulčiu.



Mažalapė liepa (nr. 43A plane) Rekomenduojama atlikti pietinės pusės lajos redukcinį genėjimą iki 20% ir lajos priežiūros genėjimą. Taip pat rekomenduojama dirvožemio supurenimas rankiniu ar mechaniniu būdu, augalinio sluoksnio pakeitimas. Mikroorganizmų įterpimas polajo plote. Mulčiavimas lapuočiu mulčiu.



Mažalapė liepa (nr. 45A plane) Rekomenduojama atlikti lajos priežiūros genėjimą. Taip pat rekomenduojama dirvožemio supurenimas rankiniu ar mechaniniu būdu, augalinio sluoksnio pakeitimas. Mikroorganizmų įterpimas polajo plote. Mulčiavimas lapuočiu mulčiu.



Mažalapė liepa (nr. 46A plane) Rekomenduojama atlikti lajos priežiūros genėjimą. Taip pat rekomenduojama dirvožemio supurenimas rankiniu ar mechaniniu būdu, augalinio sluoksnio pakeitimas. Mikroorganizmų įterpimas polajo plote. Mulčiavimas lapuočiu mulčiu.

5 Išvados

Bendra želdinių augančių teritorijoje šalia K.Jelskio gatvėje yra vertinama kaip patenkinama.

Tokios išvados prieita todėl, kad tik 6 vnt. iš 93 vnt. esančių sklype reikia arba rekomenduojama šalinti, dėl nudžiūvimo arba prastos būklės, kurios neįmanoma pakeisti, arba investicijos neduotų norimo rezultato.

1 želdinys yra blogos būklės, dėl nudžiūvusio 1 iš 2 kamienų.

6 želdiniai yra nepatenkinamos būklės, dėl kamieno pažeidimų, nestabilių kamieno suaugimų.

74 želdiniai yra patenkinamos būklės, dėl sausų šakų lajose, neproporcingų lajų, užtryptų dirvų. Tai yra nereikalauja daug laiko užimančių darbų atlikimo.

6 želdiniai yra geros būklės, augantys proporcingai, nereikalaujantys jokios priežiūros inventorizacijos atlikimo metu.

6 Rekomendacijos

6 blogos būklės ar žuvusius želdinius rekomenduojama arba reikalinga šalinti.

1 želdiniui (nr. 10A) rekomenduojama šalinti 1 (nudžiuvusį) kamieną iš 2 dėl aplinkos saugumo.

80 vienetų želdinių reikalinga atlikti lajos priežiūros ir redukcinius genėjimus. Dirvos supurenimus, įterpti biologinių mikropreparatų. Kai kuriems reikalinga instaliuoti lajos sutvirtinimo sistemas.

Lajos priežiūros genėjimas - atliekamas siekiant laiku pašalinti nedideles lajos augimo problemas (pvz. besikryžiuojančias ar sausas šakas). Šis genėjimo būdas leidžia išvengti brangių tvarkymo darbų ateityje.

Lajos redukcinis genėjimas - priemonė skirta medžio stabilumui užtikrinti. Dažniausiai atliekama, kai medžio kamienas ar skeletinės šakos yra pažeistos ir gali neatlaikyti medžio lajos svorio, yra keletas redukcinių genėjimo būdų:

šakos redukcija – kai sutrumpinama neproporcingai ilga šaka;

viršūnės redukcija – kai sutrumpinama medžio viršūnė;

visos lajos redukcija – kai trumpinamos šakos per visą lajos perimetrą.

Polajo purenimas, Trašų įterpimas - atliekamas gerinant dirvožemio būklę, kur dirvožemis yra suslėgtas, dėl įšorinių veiksmy (pėsčiųjų takai, autotransporto keliai, gyvūnų judėjimas, ar užterštas netinkamos medžiui medžiagomis (pvz: ledo tirpdyimo druskomis, nuos statybų likusiomis atliekomis. Atliekamas rankiniu ar mechaniniu būdu (pvz: oro kastuvu, giluminių trašų inžektoriumi). Inžektoriuje arba atliekant trešimą rankiniu būdu, turi būti parinktos tam želdiniui tinkami preparatai ir trašos.

Lajos sutvirtinimo sistema (dinaminė) - Jungtis įrengiama du ir daugiau kamienų turintiems medžiams. Specialūs medžiams pritaikyti lynai tampa veiksmingi esant stipriam vėjui ir apsaugo kamieną nuo skilimo ar esamo skilimo tęstinumo. Atliekant lajos sutvirtinimus dinaminėmis jungtimis būtina vadovautis gamintojo pateikiama jungčių instaliavimo instrukcija, naudojant tik gamintojo rekomenduojamas ir sertifikuotas dalis.

DETALŪS METADUOMENYS

Dokumento sudarytojas (-ai)	Vilniaus miesto savivaldybė 188710061, Konstitucijos pr. 3, LT-09601, Vilnius
Dokumento pavadinimas (antraštė)	DĖL PRITARIMO PROJEKTO POŽEMINĖS PERĖJOS (8.6) LAISVĖS PR., VILNIAUS M., PRIE ŽEMĖS SKLYPO KAD. NR. 0101/0051:128 ŠIAURINĖS RIBOS, PROJEKTINIAMS PASIŪLYMAMS
Dokumento registracijos data ir numeris	2022-03-07 Nr. A51-28616/22(3.3.2.26E-MPA)
Dokumento gavimo data ir dokumento gavimo registracijos numeris	–
Dokumento specifikacijos identifikavimo žymuo	ADOC-V1.0
Parašo paskirtis	Pasirašymas
Parašą sukūrusio asmens vardas, pavardė ir pareigos	Mindaugas Pakalnis, Vilniaus miesto savivaldybės administracijos vyriausiasis architektas, Administracijos direktorius
Sertifikatas išduotas	MINDAUGAS PAKALNIS LT
Parašo sukūrimo data ir laikas	2022-03-07 16:50:04 (GMT+02:00)
Parašo formatas	XAdES-T
Laiko žymoje nurodytas laikas	2022-03-07 16:50:18 (GMT+02:00)
Informacija apie sertifikavimo paslaugų teikėją	EID-SK 2016, AS Sertifitseerimiskeskus EE
Sertifikato galiojimo laikas	2020-11-03 20:19:13 – 2025-11-02 23:59:59
Informacija apie būdus, naudotus metaduomenų vientisumui užtikrinti	"Registravimas" paskirties metaduomenų vientisumas užtikrintas naudojant "RCSC IssuingCA, VI Registru centras - i.k. 124110246 LT" išduotą sertifikatą "Dokumentų valdymo sistema Avilys, Vilniaus miesto savivaldybės administracija, į.k. 188710061 LT", sertifikatas galioja nuo 2021-12-20 09:38:49 iki 2024-12-19 09:38:49
Pagrindinio dokumento priedų skaičius	–
Pagrindinio dokumento pridedamų dokumentų skaičius	–
Priedamo dokumento sudarytojas (-ai)	–
Priedamo dokumento pavadinimas (antraštė)	–
Priedamo dokumento registracijos data ir numeris	–
Programinės įrangos, kuria naudojantis sudarytas elektroninis dokumentas, pavadinimas	Dokumentų valdymo sistema „Avilys“, versija 3.5.56
Informacija apie elektroninio dokumento ir elektroninio (-ių) parašo (-ų) tikrinimą (tikrinimo data)	Atitinka specifikacijos keliamus reikalavimus. Visi dokumente esantys elektroniniai parašai galioja (2022-03-07 23:17:30)
Paieškos nuoroda	–
Papildomi metaduomenys	Nuorašą suformavo 2022-03-07 23:17:31 Dokumentų valdymo sistema „Avilys“