

AIŠKINAMASIS RAŠTAS

Detaliajame plane nustatytų teritorijos naudojimo reglamentų (statinių statybos zonos, statinių statybos ribų ir susisiekimo išdėstymo principų) koregavimas rengiamas nepažeidžiant įstatymų ir kitų teisės aktų reikalavimų, aukštesnio lygmens kompleksinio ar specialiojo teritorijų planavimo dokumento sprendinių, visuomenės ir trečiųjų asmenų interesų ir nekeičia nustatytų pasekmių ar poveikio aplinkai.

1. Pagrindinių normatyvinių statybos techninių dokumentų sąrašas

- LR Statybos įstatymas;
- LR Aplinkos apsaugos įstatymas;
- LR Žemės įstatymas;
- LR Teritorijų planavimo įstatymas;
- LR Atliekų tvarkymo įstatymas;
- STR 2.06.04:2014 Gatvės ir vietinės reikšmės keliai. Bendrieji reikalavimai;
- STR 1.04.04:2017 Statinio projektavimas, projekto ekspertizė;
- Kompleksinio teritorijų planavimo dokumentų rengimo taisyklės. 2014-02-02 Nr.D1-8;
- LR Specialiųjų žemės naudojimo sąlygų įstatymas.

2. Bendri duomenys

Koreguojamas teritorijų planavimo dokumentas: 2006-05-24 Vilniaus miesto savivaldybės tarybos sprendimu Nr.1-1191 „Dėl Santariškių medicinos miestelio detaliojo plano tvirtinimo“ patvirtintas Santariškių medicinos miestelio detalusis planas.

Projekto pavadinimas. SANTARIŠKIŲ MEDICINOS MIESTELIO DETALIOJO PLANO STATYBOS ZONOS IR RIBŲ BEI SUSISIEKIMO KOMUNIKACIJŲ IŠDĖSTYMO PRINCIPŲ KOREGAVIMAS DETALIOJO PLANO SKLYPE NR.1 (SANTARIŠKIŲ G. 2)

Planuojama teritorijos plėtra. Planuojama Infekcinių ligų klasterio korpuso statyba, Priėmimo skyriaus perkėlimas ir išplėtimas, Biobanko, Ląstelių terapijos centro ir Geros gamybos praktikos laboratorijų korpuso statyba.

Užsakovas: Viešoji įstaiga Vilniaus universiteto ligoninė Santaros klinikos.

Projektuotojas. MB „Archus“, į. k. 304080819, Laisvės pr. 60-1107, Vilnius. Projekto vadovas Andrius Bakanovas (kvalifikacijos atestatas Nr.A1461).

3. Koreguojama teritorija.

Detaliojo plano koregavimo ribos apima vieną žemės sklypą kadastro Nr. 0101/0005:87, adresas Santariškių g. 2, Vilnius.

Žemės sklypo pagrindinė naudojimo paskirtis – kita; žemės sklypo naudojimo būdas – visuomeninės paskirties teritorijos. Žemės sklypo plotas 16,6207 ha. Žemės sklypas nuosavybės teise priklauso Lietuvos Respublikai. Nekilnojamojo turto registro duomenimis, žemės sklype taikomos specialiosios žemės naudojimo sąlygos: vandens tiekimo ir nuotekų, paviršinių nuotekų tvarkymo infrastruktūros apsaugos zonos (III skyrius, dešimtas skirsnis), skirstomųjų dujotiekių apsaugos zonos (III skyrius, šeštasis skirsnis), šilumos perdavimo tinklų apsaugos zonos (III skyrius, dvyliktasis skirsnis), elektros tinklų apsaugos zonos (III skyrius, ketvirtasis skirsnis), viešųjų ryšių tinklų elektroninių ryšių infrastruktūros apsaugos zonos (III skyrius, vienuoliktasis skirsnis).

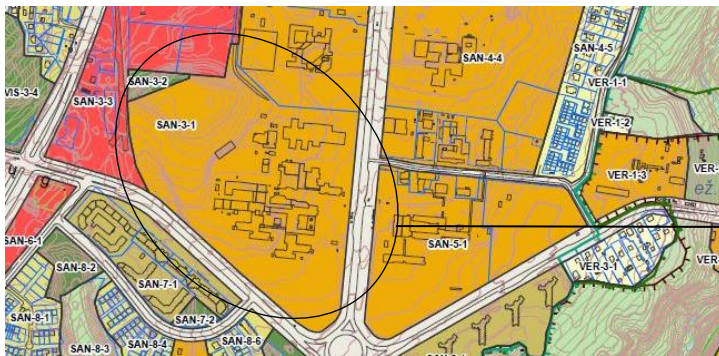
Žemės sklype įregistruoti statiniai:

- Pastatai : Šaldymo stotis, unikalus Nr. 1098-0005-4080, daikto pagrindinė naudojimo paskirtis – kita; Poliklinika, unikalus Nr. 1098-0005-4037, daikto pagrindinė naudojimo paskirtis – gydymo; Ligoninė, unikalus Nr. 1098-0005-4059, daikto pagrindinė naudojimo paskirtis – gydymo; Laboratorinės diagnostikos centras su administracinėmis patalpomis, unikalus Nr. 1098-0005-4060, daikto pagrindinė naudojimo paskirtis – gydymo; Deguoninė, unikalus Nr. 1098-0005-4072, daikto pagrindinė naudojimo paskirtis – kita; Transformatorinė, unikalus Nr. 1098-0005-4104, daikto pagrindinė naudojimo paskirtis – kita; Transformatorinė, unikalus Nr. 1098-0005-4126, daikto pagrindinė naudojimo paskirtis – kita; Koplyčia, unikalus Nr. 1098-0005-4180, daikto pagrindinė naudojimo paskirtis – religinė; VŠĮ Vilniaus universiteto ligoninės Santariškių klinikų akušerijos ir chirurgijos korpusas, unikalus Nr. 4400-1809-1235, daikto pagrindinė naudojimo paskirtis – gydymo; Pozitronų emisijos tomografijos kompleksas, unikalus Nr. 4400-2794-2663, daikto pagrindinė naudojimo paskirtis – gydymo; Ligoninė, unikalus Nr. 1098-0005-4015, daikto pagrindinė naudojimo paskirtis – gydymo; Sandėliavimo paskirties pastatas su administracinėmis ir buitinėmis patalpomis, unikalus Nr. 4400-5097-1116, daikto pagrindinė naudojimo paskirtis – sandėliavimo; Ligoninė, unikalus Nr. 1098-0005-4026, daikto pagrindinė naudojimo paskirtis – gydymo; Ligoninė, unikalus Nr. 1098-0005-4048, daikto pagrindinė naudojimo paskirtis – gydymo; Pastatas, unikalus Nr. 4400-2530-0701, daikto pagrindinė naudojimo paskirtis – gydymo; Kioskas, unikalus Nr. 1098-0005-4148, daikto pagrindinė naudojimo paskirtis – pagalbinio ūkio; Stoginė, unikalus Nr. 1098-0005-4160, daikto pagrindinė naudojimo paskirtis – pagalbinio ūkio; Prižiūrėtojų namelis, unikalus Nr. 4400-3606-9522, daikto pagrindinė naudojimo paskirtis - kita;
- Inžineriniai tinklai: Šilumos tiekimo vamzdynas, unikalus Nr. 4400-1002-3788, daikto pagrindinė naudojimo paskirtis - šilumos tinklų; Vandentiekio tinklai, unikalus Nr. 4400-5097-1130, daikto pagrindinė naudojimo paskirtis – vandentiekio tinklų; buitinių nuotekų tinklai, unikalus Nr. 4400-5097-1120, daikto pagrindinė naudojimo paskirtis – nuotekų šalinimo tinklų; Lietaus nuotekų tinklai, unikalus Nr. 4400-5493-1067, daikto pagrindinė naudojimo paskirtis – nuotekų šalinimo tinklų;
- Kiti inžineriniai statiniai: Aikštelė, unikalus Nr. 4400-5097-1141; Įvažiavimas prie deguonies talpyklų, unikalus Nr. 4400-3985-9450; Atraminė sienutė, unikalus Nr. 4400-5097-1152; Aikštelė, unikalus Nr. 4400-2905-1460; Aikštelė, unikalus Nr. 1098-0005-4059; Aikštelė, unikalus Nr. 4400-2905-1727; Aikštelė, unikalus Nr. 4400-2905-1781; Aikštelė, unikalus Nr. 4400-1809-1235; Aikštelė, unikalus Nr. 4400-2905-1670; Aikštelė, unikalus Nr. 4400-2905-1592; Aikštelė, unikalus Nr. 4400-2905-1638; Aikštelės, pėsčiųjų takai, unikalus Nr. 4400-2905-1705; Aikštelė, pėsčiųjų takas, unikalus Nr. 4400-2905-1481; Aikštelė, unikalus Nr. 4400-2905-1650; Aikštelės, pėsčiųjų takai, unikalus Nr. 4400-3837-8251; Aikštelės, pėsčiųjų takai, unikalus Nr. 4400-3837-8240; Aikštelė, pėsčiųjų takai, unikalus Nr. 4400-2905-1570; Aikštelė, pėsčiųjų takai, unikalus Nr. 4400-2905-1527;
- Kelias: Privažiuojamasis kelias, unikalus Nr. 4400-5493-1034.



4. Planuojamoje teritorijoje galiojantys teritorijų planavimo dokumentai

4.1 Planuojamai teritorijai taikomi 2021-06-02 Vilniaus miesto savivaldybės tarybos sprendimu Nr. 1-972 „Dėl Vilniaus miesto savivaldybės teritorijos bendrojo plano keitimo tvirtinimo“ patvirtinti Bendrojo plano sprendiniai.

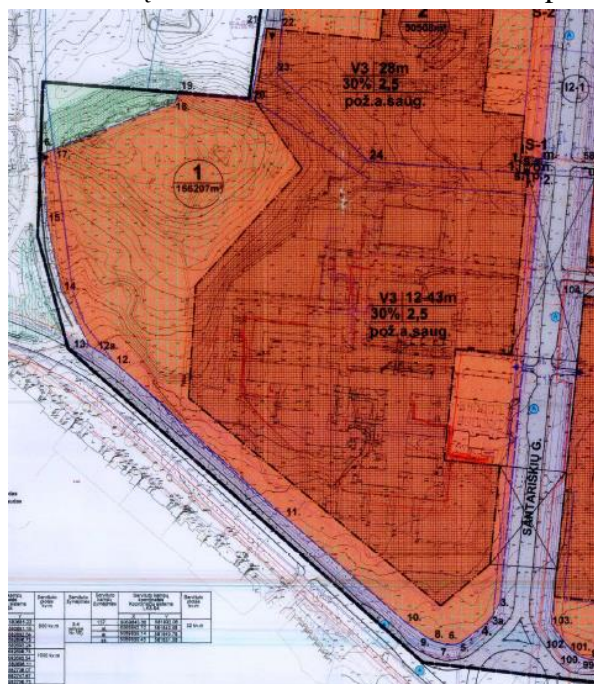


Planuojama teritorija

Funkcinės zonos Nr.	SAN-3-1
Funkcinės zonos pavadinimas	Specializuotų kompleksų zona
Teritorijos naudojimo tipas	SK - specializuotų kompleksų teritorija; SI – socialinės infrastruktūros teritorija.
Pagrindinė žemės naudojimo paskirtis	KT – kitos paskirties žemė
Galimi žemės naudojimo būdai	V – visuomeninės paskirties teritorijos; K – komercinės paskirties objektų teritorijos; R – rekreacinės teritorijos; A1 – Teritorijos krašto apsaugos tikslams; B – bendro naudojimo (miestų, miestelių ir kaimų ar savivaldybių bendro naudojimo) teritorijos; I2 – susisiekimo ir inžinerinių tinklų koridorių teritorijos; E – atskirųjų želdynų teritorijos.
Didžiausias leistinas pastatų aukštis nuo žemės paviršiaus: aukštų skaičius, metrai.	9 a., 35 m
Užstatymo tipas	pr_u; pr_a; lp
Didžiausias leistinas sklypo užstatymo intensyvumas	2,5
Didžiausias leistinas sklypo užstatymo tankis	60 proc.

Didžiausia nelaidžių dangų ploto dalis sklype, kuriai netaikomos kompensacinės priemonės (%)	40
Didžiausias galimas vieno mažmeninės prekybos objekto bendras plotas, kv. m	500
Tekstinio reglamento Nr., aprašymas	<p>01-UI galima didinti iki 30%, 30% papildomai pastatytų būstų (kv.m) ar kitą parduodamą plotą perduodant savivaldybės municipalinio būsto fondui ar socialinės infrastruktūros plėtojimui. Perduodamas plotas gali būti ir ne būtina tame pačiame pastate, tačiau ne didesniu kaip 500 m atstumu nuo jo;</p> <p>02-UI galima didinti iki 10%, jeigu pirmajame pastatų prie gatvės aukšte įrengiama socialinė infrastruktūra arba komercinės paskirties patalpos su įėjimais iš gatvės;</p> <p>03-Rengiant vietovės lygmens TPD, UI galima padidinti iki 10% apimtimi, jeigu automobilių stovėjimas numatomas vien tik požeminėse automobilių stovėjimo aikštelėse (išskyrus specializuotam transportui skirtas stovėjimo vietas);</p> <p>05-Objektui privalomas automobilių stovėjimo vietas, pagal savivaldybės nustatytą tvarką, leidžiama įrengti tarp gatvių raudonųjų linijų, taip kompensuojant pagal teisės aktus privalomas automobilių stovėjimo vietas, neįrengtas sklype. Šios vietos negali būti rezervuojamos, privalo būti bendro naudojimo, gali būti apmokestinamos;</p> <p>32-Teritorijai ar jos daliai (pagal BP Gamtinio karkaso schemą) taikyti Gamtinio karkaso nuostatų reikalavimus;</p>
Teritorijos įgyvendinimo prioritetas	Neprioritetinė plėtros teritorija
Infrastruktūros eksploatavimo tarifo zona	1
Infrastruktūros plėtros įmokos tarifo koeficientas	6

4.2 2006-05-24 Vilniaus miesto savivaldybės tarybos sprendimu Nr.1-1191 patvirtintas Santariškių medicinos miestelio detalusis planas (TPDR Nr. T00056281).



Koreguojami Santariškių medicinos miestelio detaliojo plano sklypo Nr. 1 sprendiniai (statybos zona ir ribos, susisiekimo infrastruktūros išdėstymo principai).

Detalioju planu sklypui Nr. 1 (sklypo plotas 166207 kv. m) nustatyti sprendiniai: žemės naudojimo būdas – visuomeninės teritorijos, pobūdis - V3 – mokslo ir mokymo, kultūros ir sporto, sveikatos apsaugos pastatų ir statinių statybos; maksimalus statinio aukštis – 12-43 m.; maksimali statinio viršaus altitudė – 199,00 m.; užstatymo tankis 30%; užstatymo intensyvumas – 2,5; automobilių parkavimo pobūdis – 550 vietų požeminės automobilių stovėjimo aikštelės. Nustatyta užstatymo zona ir ribos, zonos, kuriose leidžiama įrengti galerijų jungtis virš gatvių.

5. Detaliojo plano koregavimo tikslai.

Viešoji įstaiga Vilniaus universiteto ligoninė Santaros klinikos siekia optimizuoti Greitosios pagalbos ir Priėmimo skyriaus veiklą, t. y – šiuo metu pacientų pristatymas į ligoninę ir diagnozės nustatymas užima per daug laiko, nes nėra patogus ir greitas privažiavimas Greitosios pagalbos transportui, o įranga diagnozės nustatymui yra išdėstyta per kelis pastatus, todėl reikia įveikti didelius atstumus nuo vieno aparato iki kito, kol tiksliai nustatoma pacientui diagnozė. Todėl siekiama sutrumpinti laiką iki pacientui bus nustatyta diagnozė ir pradėtas gydymas. Planuojama statyti naują pastatą, kuriame bus įrengtas Greitosios pagalbos priėmimo skyrius, įrengiant kuo trumpesnę bei greitesnę privažiavimą Greitosios pagalbos automobiliams, o reikalinga įranga diagnozės nustatymui bus sutelkta vienoje vietoje.

Taip pat planuojamame sklype Santariškių g. 2 numatoma statyti ir įrengti Infekcinių ligų klasterio korpusą, Priėmimo skyriaus Biobanko, Ląstelių terapijos centro ir Geros gamybos praktikos laboratorijų korpusą.

Greitosios pagalbos Priėmimo skyrių planuojama perkelti kuo arčiau Santariškių gatvės, todėl reikalinga koreguoti statybos zoną ir ribas. Numatoma įrengti naują įvažiavimą į sklypą, skirtą tik Greitosios pagalbos automobiliams įvažiuoti iš gatvės atskiru privažiavimu tiesiai iki Priėmimo skyriaus. Patogiausia (greičiausia) įvažiavimo vieta – iš Santariškių žiedinės sankryžos. Įvertinus planuojamą gydymo korpusų plėtra, numatomi du nauji įvažiavimai – išvažiavimai iš Santariškių ir iš Mokslininkų gatvių.

6. Projektiniai sprendiniai.

Planuojamo žemės sklypo Santariškių g. 2 rytinėje pusėje koreguojama statybos zona ir ribos, pritraukiant ją link Santariškių gatvės iki inžinerinių tinklų apsaugos zonos – t. y – 6,5 m. nuo rytinės žemės sklypo ribos. Kitur statybos zona ir ribos nekoreguojama.

Planuojamas įvažiavimas į sklypą iš Santariškių žiedinės sankryžos apie vidurį tarp Santariškių ir Mokslininkų gatvių. Šis įvažiavimas bus skirtas tik įvažiuoti Greitosios pagalbos automobiliams. Išvažiavimui Greitosios pagalbos automobiliams bus naudojamas esamas, įvažiavimas – išvažiavimas, įrengtas sklypo šiaurinėje dalyje.

Detaliojo plano koregavimo brėžinyje pažymėti jau įrengti esami įvažiavimai – išvažiavimai, kurių nebuvo Santariškių medicinos miestelio detaliojo plano sprendiniuose. Taip pat, vertinant būsimą plėtra, numatomi įvažiavimai – išvažiavimai vienas iš Mokslininkų gatvės, kitas iš Santariškių gatvės.

7. Susisiekimo ir inžinerinių tinklų sprendiniai

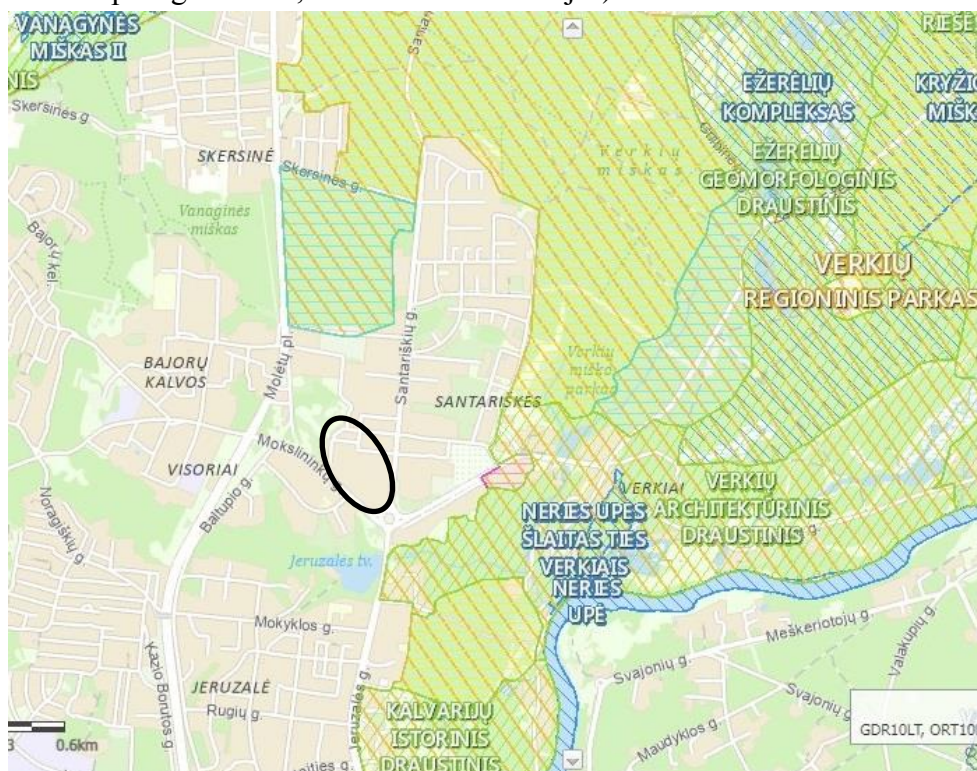
Inžinerinių tinklų sprendiniai, parengti 2006-05-24 Vilniaus miesto savivaldybės tarybos sprendimu Nr.1-1191 patvirtintame Santariškių medicinos miestelio detaliojame plane, šiuo koregavimu nekoreguojami. Reikalingi inžinerinių resursų poreikiai naujiems korpusams aprūpinti, bei inžinerinių tinklų įvadų išdėstymo ir įrengimo sprendiniai bus nustatomi, projektuojami ir sprendiniai derinami statybos projektų metu, gavus iš inžinerinius tinklus eksploatuojančių institucijų technines sąlygas.

Susisiekimo sprendiniai, parengti 2006-05-24 Vilniaus miesto savivaldybės tarybos sprendimu Nr.1-1191 patvirtintame Santariškių medicinos miestelio detaliojame plane, šiuo koregavimu nekoreguojami, išskyrus planuojamą įvažiavimą – išvažiavimą į sklypą Nr. 1 iš Santariškių gatvės, įvažiavimą – išvažiavimą iš Mokslininkų gatvės ir naują įvažiavimą skirtą tik greitosios pagalbos automobiliams iš Santariškių žiedinės sankryžos. Naujo įvažiavimo vieta sąlygoja žiedinės sankryžos perplanavimą ir rekonstrukciją, tačiau šie sprendiniai bus rengiami statybos projektų rengimo etape, žinant konkrečias naujų pastatų (korpusų) vietas. Detaliojo plano koregavimo

brėžinyje pateiktame privažiavimo pjūvyje 1-1 pavaizduoti preliminarūs parametrai ir reikalingi elementai. Šie sprendiniai bus tikslinami ir konkretizuojami statybos projekto metu.

8. Saugomos teritorijos

Saugomų teritorijų valstybės kadastro duomenimis, planuojamas sklypas nepatenka į jokiais saugomas teritorijas (rezervatus, draustinius, gamtos paveldo objektus, atkuriamuosius, genetinius sklypus, nacionalinius, regioninius parkus, biosferos rezervatus ir poligonus, funkcinio zonavimo ir buferinės apsaugos zonas, Natura 2000 teritorijas).

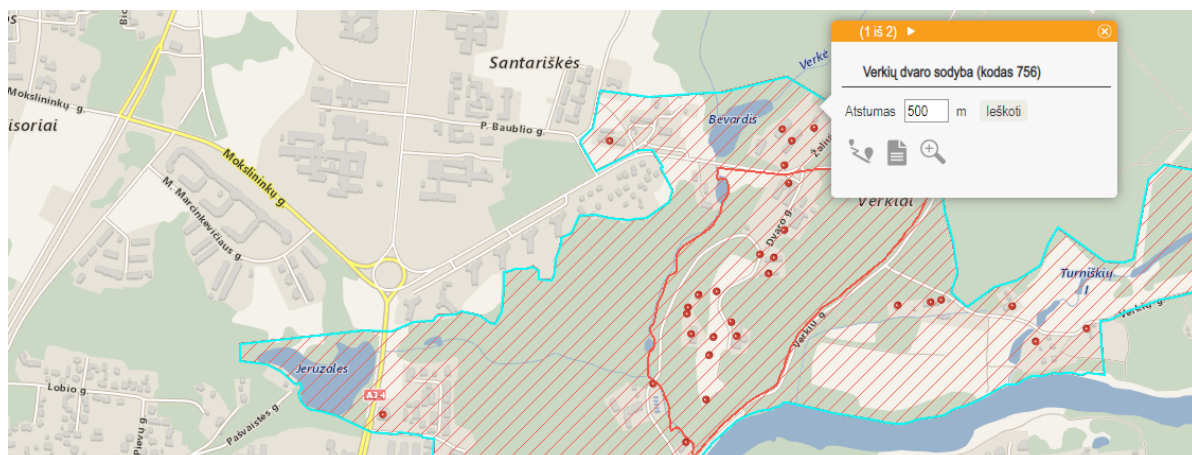


Artimiausios saugomos teritorijos – Verkių regioninio parko teritorijos (steigimo tikslas – išsaugoti Žaliųjų ežerų kraštovaizdį ir vertingus Verkių, Kalvarių, Trinapolio apylinkių kultūrinius istorinius kompleksus), nutolęs apie 200 metrų atstumu pietryčių, apie 350 m šiaurės kryptimi. Artimiausios Europos ekologinio tinklo Natura 2000 teritorijos yra Neries upės šlaitas ties Verkiais ir Neries upė - buveinių apsaugai svarbios teritorijos, tačiau nuo planuojamos teritorijos nutolusios apie 920 – 980 m. pietryčių kryptimi. Dėl didelio atstumo, planuojama teritorija jokios įtakos saugomoms teritorijoms nedaro.

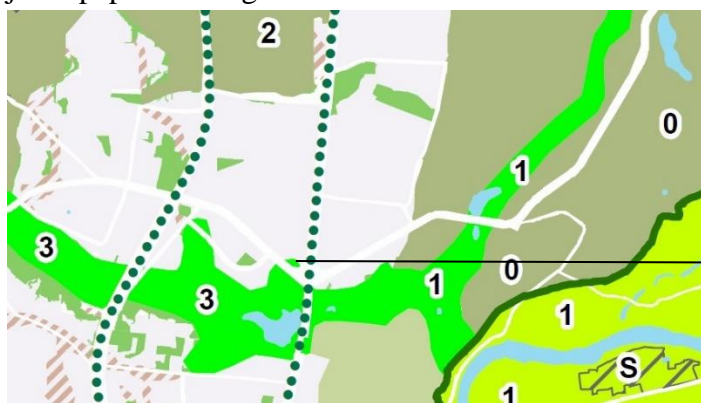
Remiantis Lietuvos Respublikos Aplinkos ministerijos Valstybinės miškų tarnybos duomenimis, nustatyta, kad miško žemės planuojamoje teritorijoje nėra.



Kultūros vertybių registro duomenimis planuojama teritorija nepatenka į kultūros vertybių teritorijas ar jos apsaugos zonas. Artimiausia kultūros vertybių teritorija – Verkių dvaro sodybos teritorija (kodas 756), nutolusi apie 220 m pietų, pietryčių kryptimi. Teritorijoje planuojami objektai kultūros vertybei poveikio nedaro.



Vertinant 2021-06-02 Vilniaus miesto savivaldybės tarybos sprendimu Nr. 1-972 „Dėl Vilniaus miesto savivaldybės teritorijos bendrojo plano keitimo tvirtinimo“ patvirtinto Bendrojo plano Gamtinio karkaso schemą (32 BP tekstinis reglamentas) nustatyta, kad tik labai maža planuojamos teritorijos dalis patenka į urbanizuotas ir urbanizuojamas teritorijas, į rajoninių migracijos koridorių pažeisto gamtinio karkaso teritoriją. Kadangi ji nuo visos rajoninių migracijos koridorių teritorijos atkirsta gatvėmis, o jos schemoje pažymėtas plotas tesudaro tik apie 2000 kv. m, iš kurios gal tik apie pusė ploto patenka į planuojamo sklypo ribas, ši teritorija gyvūnijos migracijai įtakos neturi, todėl jokie papildomi reglamentai netaikomi.



Į planuojamą teritoriją patenkanti rajoninio migracijos koridoriaus dalis

9. Visuomenės sveikatos ir aplinkos apsauga

Planuojamoje teritorijoje sklype Santariškių g. 2 numatoma statyti naują gydymo paskirties pastatų korpusą ir įrengti įvažiavimą į sklypą bei privažiavimą prie naujojo korpuso Greitosios pagalbos automobiliams. Statybos projekte bus pateikti visi privalomi norminiai projekto sprendiniai, išlaikant norminius reikalavimus (insoliacija, atstumai nuo pastatų iki automobilių stovėjimo aikštelių ir įvažiavimų į jas, pritaikymas neįgaliųjų poreikiams, atliekų surinkimas ir kt.).

Atliekų tvarkymas. Objekto statybos metu susidariusios statybinės atliekos statybos vietoje turi būti išrūšiuotos į tinkamas naudoti ar perdirbti į antrines žaliavas ir netinkamas naudoti statybines šiukšles, tarp jų atskirai užterštos kenksmingomis medžiagomis tara ir pakuotės. Netinkamos naudoti statybinės atliekos, turi būti išvežtos į statybinio laužo sąvartyną. Nereikalingos statytojui ir tinkamos naudoti statybinės atliekos, sudarius sutartį su atitinkamomis žinybomis, turi būti išvežtos į statybos atliekų saugojimo aikšteles. Vieta atliekų konteineriams numatoma sklypo viduje, pietinėje dalyje, greta įvažiavimo į automobilių stovėjimo vietas.

Įvertinti sanitarinių apsaugos zonų reikalavimai. Planuojamoje teritorijoje taikomi specialiujų žemės naudojimo sąlygų reikalavimai: vandens tiekimo ir nuotekų, paviršinių nuotekų tvarkymo infrastruktūros apsaugos zonos (III skyrius, dešimtas skirsnis), skirstomųjų dujotiekių apsaugos zonos (III skyrius, šeštasis skirsnis), šilumos perdavimo tinklų apsaugos zonos (III skyrius, dvilyktasis skirsnis), elektros tinklų apsaugos zonos (III skyrius, ketvirtasis skirsnis), viešųjų ryšių tinklų elektroninių ryšių infrastruktūros apsaugos zonos (III skyrius, vienuoliktasis skirsnis). Jokių objektų, kuriems turi būti nustatomos sanitarinės apsaugos zonos planuojamos teritorijos gretimybėse nėra.

Patalpų insoliacijos ir natūralaus apšvietimo lygiai ir rodikliai, jų norminių lygių užtikrinimo sprendiniai bus įvertinti ir nustatyti statybos projekto metu taip, kad atitinktų patalpų insoliacijos normas (pagal HN 98:2000). Projektuojami pastatai bus išdėstyti taip, kad nepablogintų aplinkinių pastatų norminės patalpų insoliacijos rodiklių.

Triukšmo nuo autotransporto ir kitų triukšmo šaltinių žemėlapių duomenimis planuojamoje teritorijoje esamas triukšmas ribines vertes viršija iki 11 dBA siauroje juostoje palei Mokslininkų ir Santariškių gatves. Sklypo viduje ribinės vertės neviršijamos. Planuojamoje teritorijoje numatomos plėtos transporto srautų įtaka įvertinta ankstesniais teritorijų planavimo dokumentais, šiuo statybos zonos ir ribų koregavimu, detalesni skaičiavimai nerengiami. Pagrindinis triukšmo šaltinis – transporto srautų triukšmas, sklindantis nuo Mokslininkų ir Santariškių gatvių. Triukšmo sklaida nuo geležinkelio, pramonės objektų, oro uosto planuojamoje teritorijoje nefiksuojama. Siaura planuojamo sklypo juosta palei Mokslininkų gatvę patenka į triukšmo prevencinės zonos ribas. Vadovaujantis STR 2.02.02:2004 „Visuomeninės paskirties statiniai“ V skirsnio p. 227 ir STR 2.01.01(5):2008 „Esminis statinio reikalavimas. Apsauga nuo triukšmo“ reikalavimais ir atsižvelgiant į esamą triukšmo lygį, planuojamoje teritorijoje statinių statybos projektų rengimo metu spręsti klausimą dėl garsą izoliuojančių sienų, langų, durų, triukšmo barjerų ar kitų reikalingų apsaugą nuo statinių išorėje spinduliuojamo oro triukšmo užtikrinimo priemonių įrengimo būtinumo.

Įvertinus oro užterštumo analizę pagal Aplinkos apsaugos agentūros 2020 m. foninės koncentracijos PAOV skaičiavimams žemėlapius, nustatyta, kad Vidutinė metinė anglies monoksido (CO) koncentracija, Vidutinė metinė kietųjų dalelių (KD₁₀) koncentracija, Vidutinė metinė kietųjų dalelių (KD_{2,5}) koncentracija, Vidutinė metinė azoto dioksido (NO₂) koncentracija, Vidutinė metinė sieros dioksido (SO₂) koncentracija, Vidutinė metinė lakiųjų organinių junginių (LOJ) koncentracija ribinių verčių neviršija.

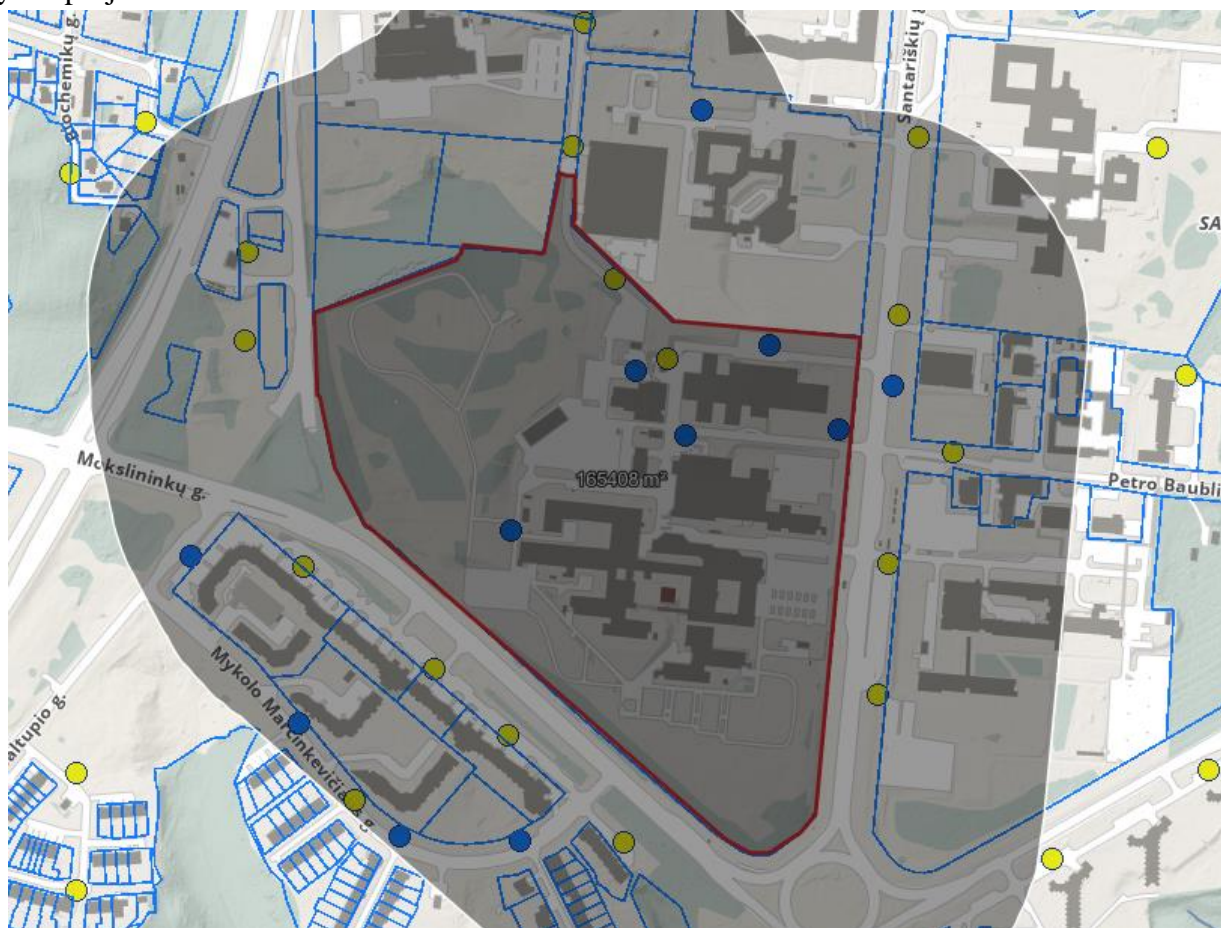
10. Gaisrinė sauga

Gaisro plitimo į gretimus statinius ribojimas užtikrinamas, numatant saugius atstumus tarp pastatų ir nustatant reikalingą atsparumo ugniai laipsnį. Brėžiniuose nustatytos statinių statybos ribos ir statybos zona skirtos ne tik pastato statybai, bet ir automobilių stovėjimo aikštelių, takų, mažosios architektūros elementų išdėstymui. Priešgaisriniai atstumai išlaikomi, pastatai planuojami ne mažesniu norminiu atstumu, atsižvelgiant į pastato degumo kategoriją. Tikslūs naujai projektuojamų tūrių parametrai, konfigūracija ir statybos vieta numatomi statinių statybos projektų metu, užtikrinant gaisrinės saugos reikalavimus vadovaujantis LR Aplinkos ministro ir Priešgaisrinės apsaugos ir gelbėjimo departamento prie Vidaus reikalų ministerijos direktoriaus 2010-12-07 įsakymu Nr. 1-338 „Gaisrinės saugos pagrindiniai reikalavimai“ ir kitais teisės aktais. Gaisro plitimas į gretimus pastatus ribojamas užtikrinant saugius atstumus tarp pastatų lauko sienų. Planiniai pastatų išdėstymo sprendiniai sklype turi sudaryti galimybę rengiant statybos projektus įgyvendinti „Gaisrinės saugos pagrindiniuose reikalavimuose“ numatytas sąlygas gaisrų gesinimo technikai privažiuoti prie statinio (p. 148.2: kelias privažiuoti prie pastatų, kurių aukščiausio aukšto grindų altitudė mažesnė arba lygi 15 m, gali būti įrengiamas ne didesniu kaip 25 m atstumu iki

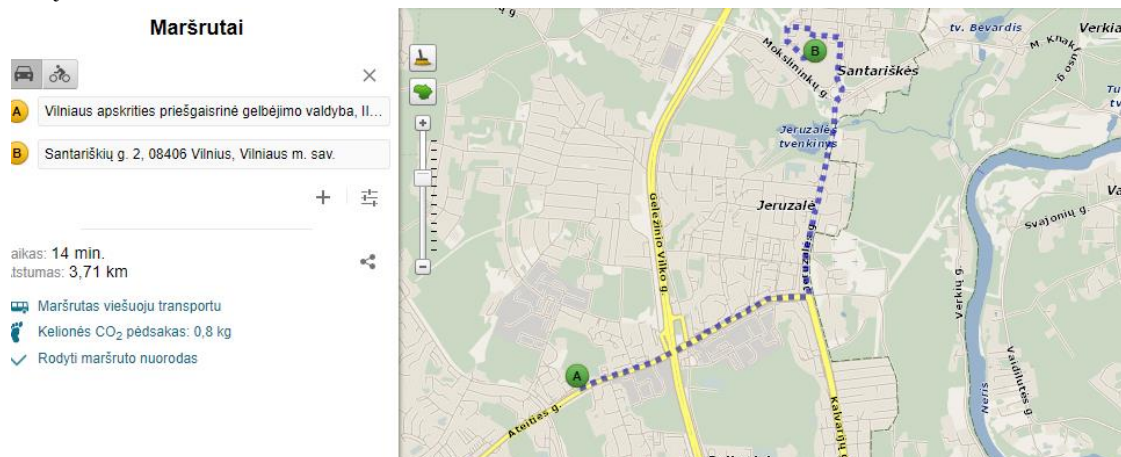
pastatų. p. 148.3. keliai privažiuoti prie pastatų, kurių aukščiausio aukšto grindų altitudė viršija 15 m, turi būti įrengiami iš dviejų išilginių pastato pusių, kad ugniagesiai gelbėtojai automobalinėmis kopėčiomis ir (arba) automobilineis keltuvais, atsižvelgiant į jų technines galimybes, patektų į visus pastato langus ir avarinius išėjimus) Konkretūs pastatų atsparumo ugniai, vandens aprūpinimo, reikalingo vandens kiekio gėsinimui, kitų saugos priemonių sprendiniai rengiami statinio statybos projekte.

Gaisro gėsinimo ir gelbėjimo darbai. Kelių plotis gaisrinių automobilių privažiavimui projektuojamas ne siauresnis, kaip 3,5 m, aukštis – ne mažesnis, kaip 4,5 m, aklakelyje pagal detaliojo plano sprendinius numatyta 12x12 m gaisrinių automobilių apsisukimo aikštelė. Privažiuoti prie pastato, gaisro gėsinimo šaltinio turi būti naudojamos motorizuoto susisiekimo gatvės ir keliai, įvairių tipų eismo zonos ir aikštelės, atitinkančios teisės aktų nustatytus reikalavimus ir pritaikytos kelio dangos. Aikštelės ir keliai gaisrų gėsinimo ir gelbėjimo automobiliams privažiuoti turi visada būti laisvi, tam užtikrinti projektuojami specialūs ženklai ir aptvarai (iki 20 cm aukščio). Tarp pastato ir važiuojamosios dalies, skirtos gaisrinių automobilių statymui, neturi būti statomos kliūtys. Priėjimai numatomi iš visų kiekvieno pastato pusių, užtikrinant ugniagesių gelbėtojų patekimą prie pastato bei į pastato aukštus arba keliai privažiuoti prie pastatų gali būti įrengiami tik iš vienos išilginės pastato pusės, jei iš jos per kiekvieno aukšto langus ugniagesiai gelbėtojai automobilineis kopėčiomis ir (arba) automobilineis keltuvais, atsižvelgiant į jų technines galimybes, galės patekti į visas kiekvieno aukšto patalpas ir avarinius išėjimus.

Išorės gaisrų gėsinimas užtikrinamas iš esamų gaisrinių hidrantų, įrengtų ir planuojamame sklype Santariškių g. 2, ir jo gretimybėse - Santariškių ir Mokslininkų gatvėse. Atstumai nuo gaisrinių hidrantų iki kiekvieno pastato tolimiausio perimetro taško pagal gaisrinės žarnos tiesimo liniją neturi viršyti 200 m. Išorės gaisrų gėsinimui numatomas reikalingas debitas bus nustatytas statybos projektuose.



Nuo planuojamos teritorijos arčiausiai yra III-oji Vilniaus apskrities priešgaisrinės gelbėjimo valdybos komanda, esanti adresu Ateities g. 17, nutolusi apie 3,7 km, atvykimo laikas apie 14 minučių.



Detailūs gaisrinės saugos sprendiniai atlikami statybos projekte.

PV Rasa Druskienė