

Projektuotojas	UAB „SRP PROJEKTAS“
Statytojas	VILNIAUS MIESTO SAVIVALDYBĖ
Užsakovas	AB „SPARTA“
Statinio projekto pavadinimas	KAUNO GATVĖS IR ŠVITRIGAILOS GATVĖS ATKARPŲ, ĮRENGIANT SANKRYŽĄ, VILNIUJE, STATYBOS PROJEKTAS
Statinio projekto Nr.	P21 – 063
Statinio projekto etapas	PROJEKTINIAI PASIŪLYMAI
Statybos rūšis	NAUJA STATYBA
Statinio kategorija	YPATINGIEJI STATINIAI
Kultūros paveldo objektiniai/teritorijos /apsaugos zona	Kultūros paveldo teritorija (Vilniaus miesto istorinė dalis vad. Najamiesčiu (Unikalus kodas kultūros vertybių registre Nr. 33653)) Vilniaus senamiesčio (Unikalus kodas kultūros vertybių registre Nr. 16073) vizualinės apsaugos pozonis


Pareigos	Vardas, pavardė	Atestato Nr.	Data	Parašas
Direktorius	TADAS KASPERAVIČIUS		2022-04	
Projekto vadovė	DOVILĖ GRIBULIENĖ	31368	2022-04	
Projekto dalies vadovas	DOVILĖ GRIBULIENĖ	27317	2022-04	

**PROJEKINIŲ PASIŪLYMŲ TEKSTINIŲ DOKUMENTŲ SUDĖTIES ŽINIARAŠTIS**


Eil. Nr.	Laida	Dokumento žymuo	Pavadinimas	Lapų sk.
1.	0	-	Antraštinis lapas	1
2.	0	P21-063-PP-PDSŽ	Projekto dokumentų sudėties žinaraštis	1
3.	0	P21-063-PP-AR	Aiškinamasis raštas	25
4.	-		Projektinių pasiūlymų rengimo užduotis	4
5.	-	2021-05-12 Nr. 21/1124	Susisiekimo komunikacijų prisijungimo sąlygos	2
6.	-	2020-01-29 (VP16-23)	Vilniaus miesto savivaldybės teritorijos bendrasis planas (pagrindinis brėžinys)	1
7.	-	2020-03-16 (VP16-23)	Vilniaus miesto savivaldybės teritorijos bendrasis planas. Susisiekimo sistema. Gatvių kategorijų schema	1

**PROJEKINIŲ PASIŪLYMŲ BRĖŽINIŲ SUDĖTIES ŽINIARAŠTIS**

Eil. Nr.	Laida	Dokumento žymuo	Pavadinimas	Lapų sk.
1.	0	P21-063-PP-DEO	Dangų ir eismo organizavimo planas M 1:500	1
2.	0	P21-063-PP-IP	Išilginis profilis M <sub>h</sub> 1:500 M <sub>v</sub> 1:100	2
3.	0	P21-063-PP-SP	Skersiniai profiliai M 1:50	2
4.	0	P21-063-PP-ŽP	Želdinių planas M 1:500	1

0	2022-04	Projektiniai pasiūlymai				
LAIDA	IŠLEIDIMO DATA	LAIDOS STATUSAS. KEITIMO PRIEŽASTIS (JEI TAIKOMA)				
KVAL. PATV. DOK. NR.			Statinio projekto pavadinimas			
			Kauno gatvės ir Švitrigailos gatvės atkarpų, įrengiant sankryžą, Vilniuje, statybos projektas			
			31368	PV	Dovilė Gribulienė	Statinio numeris ir pavadinimas. Dokumentų pavadinimas
			27317	PDV	Dovilė Gribulienė	
			Projekto dokumentų sudėties žinaraštis	Laida		
				0		
LT	Statytojas		Dokumento žymuo:	Lapas		
	Vilniaus miesto savivaldybė		P21-063-PP-PDSŽ	Lapų		
				1		
				1		

**PROJEKTINIŲ PASIŪLYMŲ  
AIŠKINAMASIS RAŠTAS**

0	2022-04	Projektiniai pasiūlymai				
LAIDA	IŠLEIDIMO DATA	LAIDOS STATUSAS. KEITIMO PRIEŽASTIS (JEI TAIKOMA)				
KVAL. PATV. DOK. NR.				Statinio projekto pavadinimas		
				Kauno gatvės ir Švitrigailos gatvės atkarpų, įrengiant sankryžą, Vilniuje, statybos projektas		
				Statinio numeris ir pavadinimas. Dokumento pavadinimas		Laida
				Aiškinamasis raštas		0
31368	PV	Dovilė Gribulienė				
27317	PDV	Dovilė Gribulienė				
LT	Statytojas			Dokumento žymuo:		
	Vilniaus miesto savivaldybė			P21-063-PP-AR		
				Lapas	Lapų	
				1	25	

## TURINYS

1.	Projekto rengimo pagrindas .....	3
1.1	Pagrindiniai normatyviniai ir kiti dokumentai.....	3
2.	Bendrieji duomenys apie statinį.....	5
2.1.	Statinių naudojimo paskirtis ir techniniai duomenys.....	5
3.1.	Statinio statybos vieta .....	6
3.2.	Esama situacija.....	7
3.3.	Esami inžineriniai tinklai.....	9
3.4.	Statybos sklypo tyrimų aprašymas .....	10
3.5.	Duomenys apie saugomas teritorijas ir nekilnojamojo kultūros paveldo objektus .....	10
3.6.	Duomenys apie šalia vykdomų projektų gretimybes .....	11
3.7.	Triukšmo analizė.....	16
3.8.	Oro taršos vertinimas.....	18
3.10.	Statybų teritorijoje esantys želdiniai bei jų tvarkymas .....	21
4.	Projektiniai sprendiniai.....	22
4.1.	Bendrieji duomenys .....	22
4.2.	Planinė padėtis .....	22
4.3.	Dangos konstrukcija .....	22
4.4.	Eismo organizavimas.....	23
4.5.	Išilginis profilis.....	24
4.6.	Skersiniai nuolydžiai .....	24
4.7.	Inžinerinės eismo saugumo priemonės .....	24
4.8.	Reikalavimai žmonėms su negalia .....	24
4.9.	Vertikalus ženklavimas .....	24
4.10.	Horizontalusis ženklavimas .....	24
4.11.	Gatvės apšvietimas .....	24
4.12.	Lietaus nuotekų šalinimas .....	24
4.13.	Procesų valdymo ir automatizacijos dalis (šviesoforinė).....	24

Dokumento žymuo:	Lapas	Lapų	Laida
P21-063-PP-AR	2	25	0

## 1. PROJEKTO RENGIMO PAGRINDAS

Projektiniai pasiūlymai (toliau – projektas) parengti vadovaujantis galiojančiais įstatymais ir normatyviniais dokumentais, teritorijoje galiojančiu Vilniaus miesto bendruoju planu, visais planuojamoje teritorijoje galiojančiais specialiaisiais planais, greta teritorijos parengtu detaliuoju planu ir kitais įstatymais, reglamentuojančiais statinio saugos ir paskirties reikalavimus, teisės aktais, reglamentuojančiais esminius statinio reikalavimus ir statinio techninius parametrus, pagal statinių ar statybos produktų charakteristikų lygius ir klases, normatyviniais statybos techniniais dokumentais, normatyviniais statinio saugos ir paskirties dokumentais.

### 1.1 Pagrindiniai normatyviniai ir kiti dokumentai

I-1240	Lietuvos Respublikos statybos įstatymas
I-891	Lietuvos Respublikos kelių įstatymas
I-1120	Lietuvos Respublikos teritorijų planavimo įstatymas
I-2223	Lietuvos Respublikos aplinkos apsaugos įstatymas
IX-628	Lietuvos Respublikos saugomų teritorijų įstatymas
IX-1672	Lietuvos Respublikos darbuotojų saugos ir sveikatos įstatymas
IX-1768	Lietuvos Respublikos valstybinės darbo inspekcijos įstatymas
A1-595	Lietuvos Respublikos valstybinės darbo inspekcijos prie socialinės apsaugos ir darbo ministerijos nuostatai
1116	Lietuvos Respublikos vyriausybės nutarimas „Dėl pažeistos žemės rekultivavimo ir derlingojo dirvožemio sluoksnio išsaugojimo“
343	Lietuvos Respublikos vyriausybės nutarimas „Dėl specialiųjų žemės ir miško naudojimo sąlygų“ patvirtinimo
D1-11/3-3	KTR 1.01:2008 „Automobilių keliai“
D1-738	STR 1.04.04:2017 „Statinio projektavimas, projekto ekspertizė“
D1-713	STR 1.01.03:2017 „Statinių klasifikavimas“
D1-848	STR 1.06.01:2016 „Statybos darbai. Statinio statybos priežiūra“
D1-653	STR 2.03.01:2019 „Statinių prieinamumas“
D1-878	STR 1.05.01:2017 „Statybą leidžiantys dokumentai. Statybos užbaigimas. Statybos sustabdymas. Savavališkos statybos padarinių šalinimas. Statybos pagal neteisėtai išduotą statybą leidžiantį dokumentą padarinių šalinimas“
D1-933	STR 2.06.04:2014 „Gatvės ir vietinės reikšmės keliai. Bendrieji reikalavimai“
D1-455	STR 2.01.01(1):2005 „Esminis statinio reikalavimas. „Mechaninis atsparumas ir pastovumas“
422	STR 2.01.01(2):1999 „Esminiai statinio reikalavimai. Gaisrinė sauga“
420	STR 2.01.01(3):1999 „Esminiai statinio reikalavimai. Higiena, sveikata, aplinkos apsauga“
D1-706	STR 2.01.01(4):2008 „Esminis statinio reikalavimai. Naudojimo sauga“
D1-674	Sodmenų kokybės reikalavimai
D1-132	STR 2.01.01(5):2008 „Esminis statinio reikalavimas. Apsauga nuo triukšmo“

Dokumento žymuo:	Lapas	Lapų	Laida
P21-063-PP-AR	3	25	0

D1-131	STR 2.01.01(6):2008 „Esminis statinio reikalavimas. Energijos taupymas ir šilumos išsaugojimas“
LST 1516:2015	Lietuvos standartas „Statinio projektas. Bendrieji įforminimo reikalavimai“
LST 1569:2012	Lietuvos standartas „Statinio projektas. Lauko inžinerinių tinklų grafiniai ženklai“
346	Saugos ir sveikatos taisyklės statyboje
A1-103/V-265	„Darbuotojų apsaugos nuo triukšmo keliamos rizikos nuostatai“
D1-193	Želdinių apsaugos, vykdant statybos darbus, taisyklės
D1-343	Želdinių atkuriamosios vertės įkainiai
85/233	Darboviečių įrengimo bendrieji nuostatai
A1-331	Darbuotojų aprūpinimo asmeninėmis apsaugos priemonėmis nuostatai
A1-22/D1-34	Darboviečių įrengimo statybvietėse nuostatai
95	Saugos ir sveikatos apsaugos ženklų naudojimo darbovietėse nuostatai
64	Bendrosios gaisrinės saugos taisyklės
217	Atliekų tvarkymo taisyklės
D1-637	Statybinių atliekų tvarkymo taisyklės
D1-367	Atliekų susidarymo ir tvarkymo apskaitos ir ataskaitų teikimo taisyklės
V-87	T DVAER 12 Automobilių kelių darbo vietų aptvėrimo ir eismo reguliavimo taisyklės
501	Buities, sanitarinių ir higienos patalpų įrengimo reikalavimai
V-476	KPT VNS 16 Automobilių kelių vandens nuleidimo sistemų projektavimo taisyklės
1086	Kelių eismo taisyklės
V-294	PDTP 12 Pėsčiųjų ir dviračių takų projektavimo rekomendacijos
V-111	ĮT ŽS 17 Automobilių kelių žemės darbų atlikimo ir žemės sankasos įrengimo taisyklės
V-298	PĮT KŽA 08 Kelio ženklų atramų parinkimo, projektavimo ir įrengimo taisyklės
V-7	KPT SDK 19 Automobilių kelių standartizuotų dangų konstrukcijų projektavimo taisyklės
3-82	Kelių horizontaliojo ženklinimo taisyklės
3-83	Kelio ženklų įrengimo ir vertikaliojo ženklinimo taisyklės
V-191	TRA SBR 19 Automobilių kelių nesurištųjų mišinių ir gruntų, naudojamų sluoksniams be rišiklių, techninių reikalavimų aprašas
V-86	TRA BITUMAS 08/14 Automobilių kelių bitumų ir polimerais modifikuotų bitumų techninių reikalavimų aprašas
V(E)-7	MN MAS 15 Automobilių kelių dangos iš minkštojo asfalto sluoksnių įrengimo metodiniai nurodymai
V-52	TRA VŽ 12 Automobilių kelių vertikaliųjų kelio ženklų techninių reikalavimų aprašas
V-390	TRA ŽM 12 Kelių ženklinimo medžiagų techninių reikalavimų aprašas
V-194	ĮT SBR 19 Automobilių kelių dangos konstrukcijos sluoksnių be rišiklių įrengimo taisyklės.
V-16	ĮT ASFALTAS 08 Automobilių kelių dangos konstrukcijos asfalto sluoksnių įrengimo taisyklės

Dokumento žymuo:	Lapas	Lapų	Laida
P21-063-PP-AR	4	25	0

V-81	ĮT VŽ 14 Automobilių kelių vertikaliųjų kelio ženklų įrengimo taisyklės
V-389	ĮT ŽM 12 Kelių ženklinimo medžiagų naudojimo ir ženklinimo įrengimo taisyklės
3-487	Pėsčiųjų perėjimo per kelius ir gatves organizavimo taisyklės
V-161	MN GPSR12 Gruntų pagerinimo ir sustiprinimo riškiais metodiniai nurodymai
V-146	R ISEP 10 Inžinerinių saugaus eismo priemonių projektavimo ir naudojimo rekomendacijos
I-733	Lietuvos respublikos nekilnojamojo kultūros paveldo apsaugos įstatymas
ĮV-538	Archeologinio paveldo tvarkyba

## 2. BENDRIEJI DUOMENYS APIE STATINIĮ

Projektiniai sprendiniai priimti įvertinus esamą situaciją, esamų gatvių tinklą ir aplinkinių žemės sklypų padėtį. Planuojami susisiekimo infrastruktūros sprendiniai yra Vilniaus mieste. Projektuojamos ribos yra Kauno g. ir Švitrigailos gatvių sankryža (toliau – sankryža).

Projektuojamame ruože numatomas automobilių, pėsčiųjų ir dviratininkų eismas. Greta projektuojamo objekto yra gyvenamieji namai, daugiabučiai, prekybos centrai ir pavieniai sklypai. Šalia sankryžos planuojama komercinės paskirties objektų statyba.

Projektiniai sprendiniai apima gatvių, šaligatvių, kelių/gatvių ženklinimo, šviesoforų modernizavimo, kitų gatvės elementų, želdinimo, lietaus tinklų įrengimo, apšvietimo darbus.

### 2.1. Statinių naudojimo paskirtis ir techniniai duomenys

**1 lentelė.** Statinių techniniai duomenys

<b>Kauno g.</b>		
1.	Statinio statybos vieta	Kauno g. Vilniaus m.
2.	Statinio statybos rūšis	Nauja statyba
3.	Statinio klasifikavimas	Inžinerinis statinys
4.	Statinio paskirtis	Susisiekimo komunikacijos
5.	Susisiekimo komunikacijų pogrupis	Gatvė
6.	Statinio kategorija	Ypatingasis statinys
7.	Gatvės kategorija	C
8.	Važiuojamosios dalies plotis, m	3,00 – 3,25
9.	Važiuojamosios dalies ilgis, m	325 m (įskaitant sankryžą)*
<b>Švitrigailos g.</b>		
1.	Statinio statybos vieta	Švitrigailos g. Vilniaus m.
2.	Statinio statybos rūšis	Nauja statyba
3.	Statinio klasifikavimas	Inžinerinis statinys
4.	Statinio paskirtis	Susisiekimo komunikacijos
5.	Susisiekimo komunikacijų pogrupis	Gatvė
6.	Statinio kategorija	Ypatingasis statinys
7.	Gatvės kategorija	C
8.	Važiuojamosios dalies plotis, m	3,00 – 3,25
9.	Važiuojamosios dalies ilgis, m	285 m (įskaitant sankryžą)*

\*Tikslinama techninio projekto metu.

Dokumento žymuo:	Lapas	Lapų	Laida
P21-063-PP-AR	5	25	0

## 3. ESAMOS SITUACIJOS APRAŠYMAS

### 3.1. Statinio statybos vieta

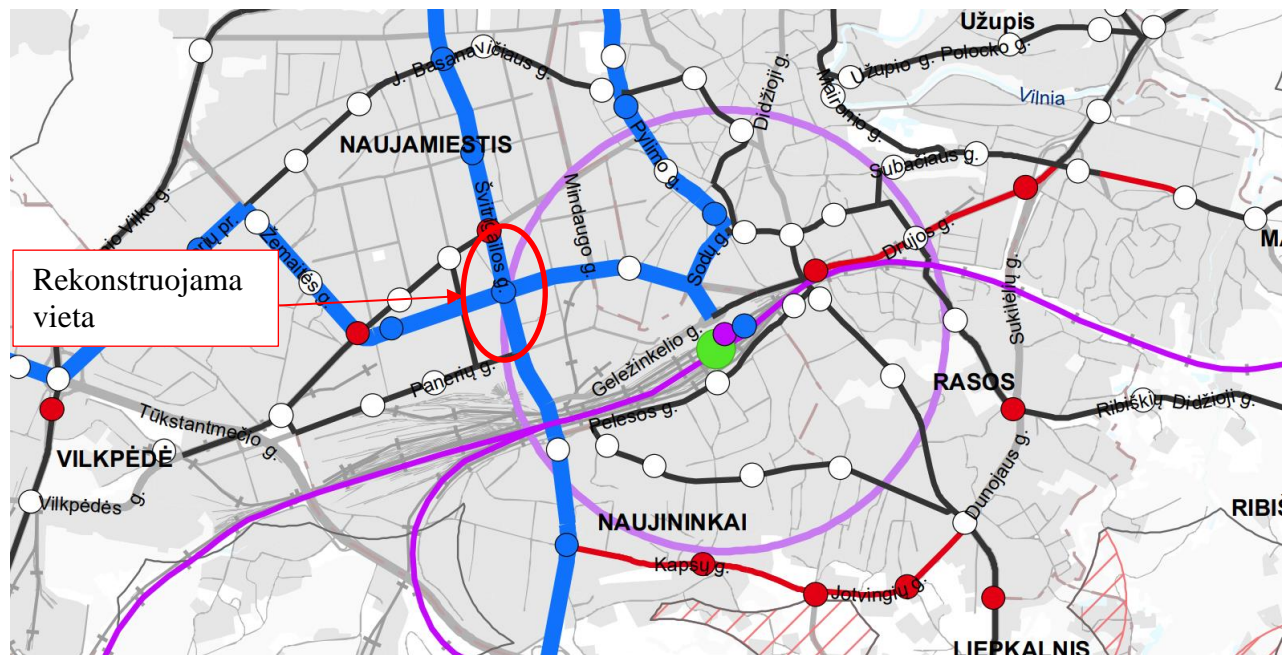
Nagrinėjamas ruožas sankryža yra Vilniaus mieste, Naujamiesčio mikrorajone, Vilniaus miesto savivaldybėje.



1 pav. Projektuojamo ruožo situacijos schema (šaltinis <https://maps.vilnius.lt/teritoriju-planavimas#layers>)

Gatvės riboja komercinės ir gyvenamosios paskirties, vienaukščiai/daugiaaukščiai pastatai. Po truputį gatvių priegose pradeda dominuoti komercinės paskirties pastatai keičiantys senuosius gyvenamuosius vieno dviejų aukštų namus. Gatvių sankryža yra tankiai apstatytoje Vilniaus teritorijoje, kurioje itin gausu ir lengvojo ir sunkiasvorio transporto, taip pat Kauno gatvės kryptimi kursuoja didžioji dalis į/ir Vilniaus miestą vykstančių tarp miestinių keleivinių autobusų. Abi gatvės patenka į rekomenduojamą naujos viešojo transporto rūšies tinklą (2 pav.). Sankryžoje yra esamos viešojo transporto sustojimo stotelės „Sparta“. Viešojo transporto eismas vyksta visomis sankryžos kryptimis. Viešojo transporto eismo juostų iš viso yra dvi, jos yra Švitrigailos gatvėje.

Dokumento žymuo:	Lapas	Lapų	Laida
P21-063-PP-AR	6	25	0



**SUTARTINIAI ŽENKLAI**

-  Rekomenduojama naujos viešojo transporto rūšies trasa (NVTR)
-  Geležinkelio maršrutas
-  Esama viešojo transporto linija
-  Rekomenduojama nauja viešojo transporto trasa
-  Rekomenduojama naujos viešojo transporto rūšies stotelė
-  Geležinkelio esama stotis, stotelė
-  Esama viešojo transporto stotelė
-  Rekomenduojama nauja viešojo transporto stotelė
-  Esama viešojo transporto aptarnaujama teritorija
-  Papildoma numatoma viešojo transporto aptarnaujama teritorija
-  Keleivių terminalas
-  Vilniaus m. savivaldybės ribos
-  Vilniaus m. rajono riba

**2 pav.** Vilniaus miesto bendrojo plano 2020 m. sausio 19 d. viešojo transporto maršrutinio tinklo plėtos fragmentas (šaltinis <https://vilnius.lt/lt/miesto-pletra/informacinis-pranesimas-apie-patvirtinta-vilniaus-miesto-savivaldybes-teritorijos-bendraji-plana/>)

**3.2. Esama situacija**

Važiuojamosios dalies danga – asfaltbetonis, vietomis danga lopyta, Kauno gatvėje nuo sunkiasvorio transporto susiformavę giles provėžos. Vietomis horizontalusis ženklavimas nusitrynęs. Pėsčiųjų perėjos pritaikytos tik pėstiesiems, dviračių eismas vykdomas kartu su bendru pėsčiųjų srautu.

Iš abiejų pusių, Kauno/Švitrigailos gatvių sankryžoje įrengti šaligatviai iš betoninių plytelių dangos. Gatvėje esantys bortai aptrupėję. Apšvietimas netenkina apšvietumo reikalavimų. Ne visi šaligatviai pritaikyti žmonėms su negalia, plytelės netolygios, išsivaikščiojusios, suskilinėjusios, keliančios pavojų pėstiesiems. Šaligatviuose yra pavienių kliūčių, tokių kaip: kontaktinio tinko atramos, kelio ženklai, reklaminiai stendai.

Sankryžoje yra esamos viešojo transporto sustojimo stotelės „Sparta“.

Viešojo transporto eismo juostos yra Švitrigailos gatvės kryptimi. Viešojo transporto eismas vyksta visomis sankryžos kryptimis:

Dokumento žymuo:	Lapas	Lapų	Laida
P21-063-PP-AR	7	25	0

Kauno g. (nuo Vytenio g. sankryžos link Stoties g.) ir atgal; Kauno g. (nuo Stoties g. link oro uosto) ir atgal; Kauno g. (nuo Vytenio g. sankryžos link Naugarduko g.) ir atgal; Švitrigailos g. (link Stoties g.), Švitrigailos g. (link Kauno/Vytenio g. sankryžos), Švitrigailos g. (link oro uosto).



**3 pav.** Esamoje situacijoje esantis šaligatvis ir važiuojamoji danga (Kauno g.)



**4 pav.** Esamoje situacijoje esantis šaligatvis ir važiuojamoji danga (Kauno g.)

Dokumento žymuo:	Lapas	Lapų	Laida
P21-063-PP-AR	8	25	0



5 pav. Esamoje situacijoje esantis šaligatvis (Švitrigailos g.)



6 pav. Esamoje situacijoje esantis šaligatvis ir važiuojamoji danga (Švitrigailos g.)

### 3.3. Esami inžineriniai tinklai

Projektuojamoje gatvėje yra šie esami inžineriniai tinklai:

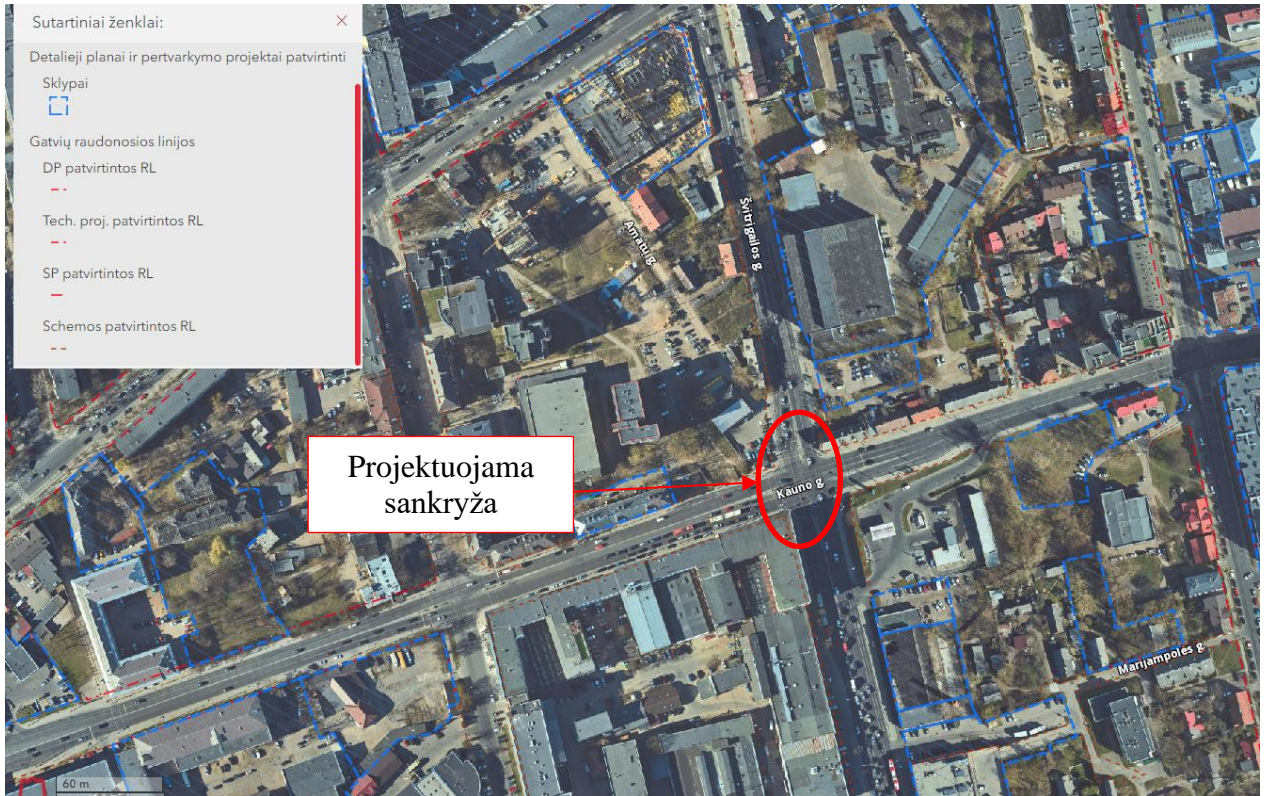
- 10 kV aukštos įtampos požeminiai kabeliai;
- 0,4 kV žemos įtampos požeminis kabeliai;
- Ryšių kabeliai;
- Šilumos tinklai;
- Vidutinio slėgio skirstomasis dujų vamzdynas;
- Mažo slėgio skirstomasis dujų vamzdynas;
- Transporto kontaktinis tinklas;

Dokumento žymuo:	Lapas	Lapų	Laida
P21-063-PP-AR	9	25	0

- Vandentiekio linija;
- Lietaus nuotakyno linija;
- Buitinių nuotekų kanalizacijos linija.

### 3.4. Statybos sklypo tyrimų aprašymas

Statybos darbai atliekami tarp suformuotų gatvės raudonųjų linijų.



7 pav. Vilniaus miesto patvirtintos gatvių raudonosios linijos (šaltinis <https://maps.vilnius.lt/teritoriju-planavimas#layers>)

### 3.5. Duomenys apie saugomas teritorijas ir nekilnojamojo kultūros paveldo objektus

Kauno/Švitrigailos gatvės patenka į Kultūros vertybių objektų teritoriją:

- Vilniaus miesto istorinė dalis, vad. Naujamiestis (kodas 33653).

Projektuojamas ruožas patenka į kultūros paveldo objekto apsaugos zoną - vizualinės apsaugos pozonį:

- Vilniaus senamiesčio (Unikalus kodas kultūros vertybių registre Nr. 16073) vizualinės apsaugos pozonis.

Greta projektuojamų gatvių ruožų yra kultūros paveldo objektai, į kurių teritorijas sprendiniai nepatenka:

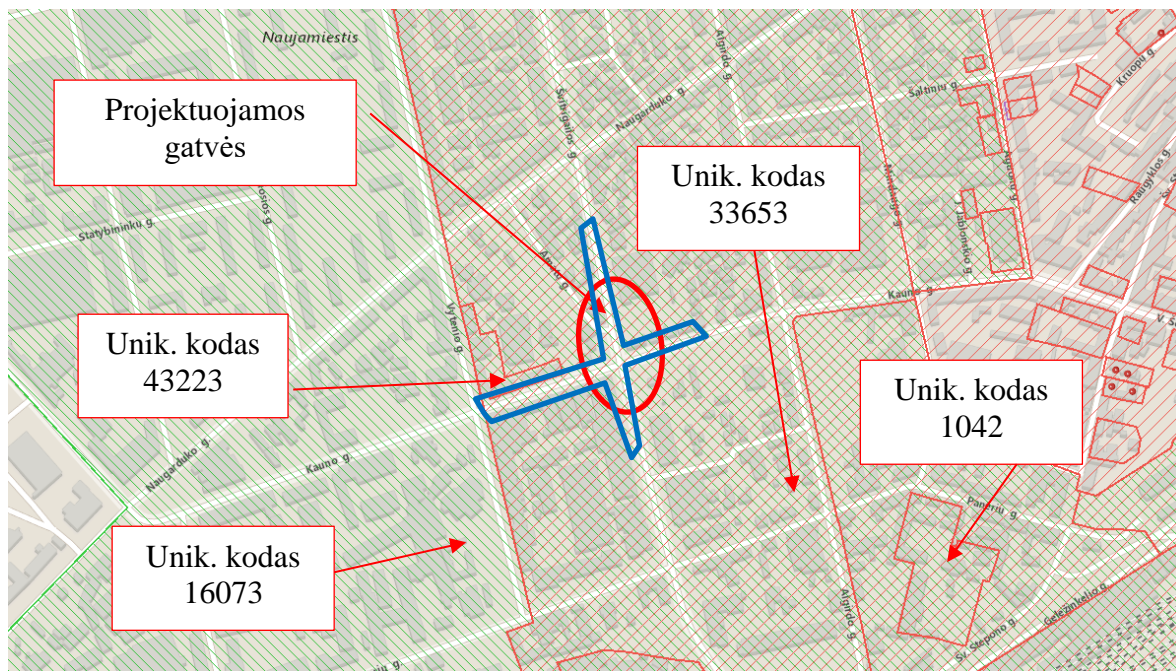
- Šiaurės vakarų kryptimi – Pastatų kompleksas (kodas 43223), pietryčių kryptimi – Vilniaus Šv. Stepono bažnyčia (kodas 1042).

Visoje Vilniaus senamiesčio apsaugos zonoje galioja Pasaulinio paveldo objekto – kultūros paminklo (unikalus kodas Kultūros vertybių registre 16073), buvęs kodas U1P – Vilniaus istorinio centro apsaugos zonos laikinojo apsaugos reglamento reikalavimai.

Ištraukoje žalia spalva pavaizduotas Vilniaus senamiesčio vizualinės apsaugos pozonis, raudona spalva – kultūros paveldo teritorija.

Projekte numatomi tik tvarkomieji statybos darbai nepažeidžiant Vilniaus miesto istorinės dalies vertingųjų savybių, t.y. išlaikoma esama plano struktūra bei esamos gatvių trasos.

Dokumento žymuo:	Lapas	Lapų	Laida
P21-063-PP-AR	10	25	0

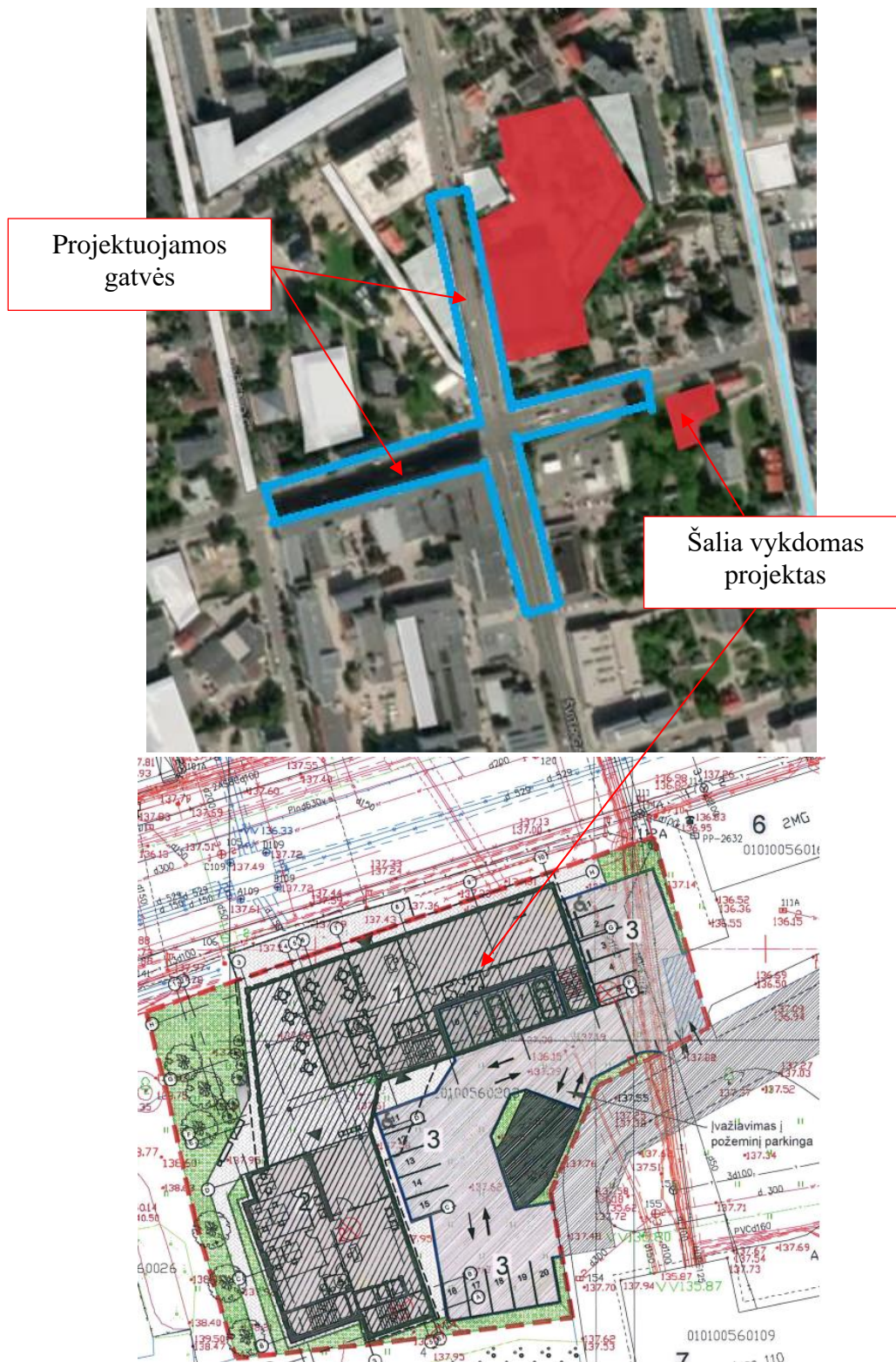


**8 pav.** Ištrauka iš Kultūros vertybių registro žemėlapiu (šaltinis <https://kvr.kpd.lt/#/static-heritage-search>) (žalia spalva pavaizduotas Vilniaus senamiesčio vizualinės apsaugos pozonis, raudona spalva – kultūros paveldo teritorija)

### 3.6. Duomenys apie šalia vykdomų projektų gretimybes

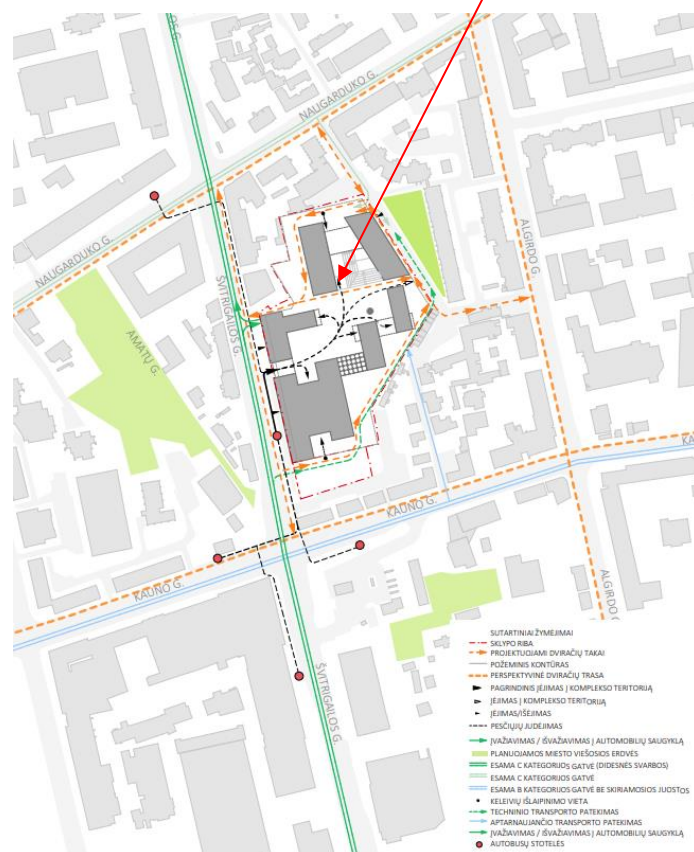
Šalia atliekamo projekto vykdomi kiti projektai. Greta esančios teritorijos statomi - nauji biurai, loftai, naujos viešosios erdvės. Projektuojami nauji stambaus masto biurų kompleksai. Šių projektų tarpusavio sprendiniai yra suderinti. Šalia Kauno g. atliekami projektai: „Administracinio pastato, Kauno g. 22, Vilniaus m., statybos projektas“ (9 pav.), „Viešbučių paskirties (svečių namų), Vytenio g. 46B, Vilniuje, rekonstravimo projektas“ (12 pav.). Šalia Švitrigailos g. atliekami projektai: „Administraciniai pastatai Švitrigailos g. 32, Vilnius, rekonstravimo projektas“ (10 pav.), „Administracinis pastatas Švitrigailos g. 19, 21, 23, Vilnius statybos projektas“ (11 pav.), „Amatų gatvės nuo Naugarduko gatvės iki Švitrigailos gatvės, Vilniaus m., statybos projektas“. Projektų fragmentai pateikiami 9 – 13 paveiksluose.

Dokumento žymuo:	Lapas	Lapų	Laida
P21-063-PP-AR	11	25	0



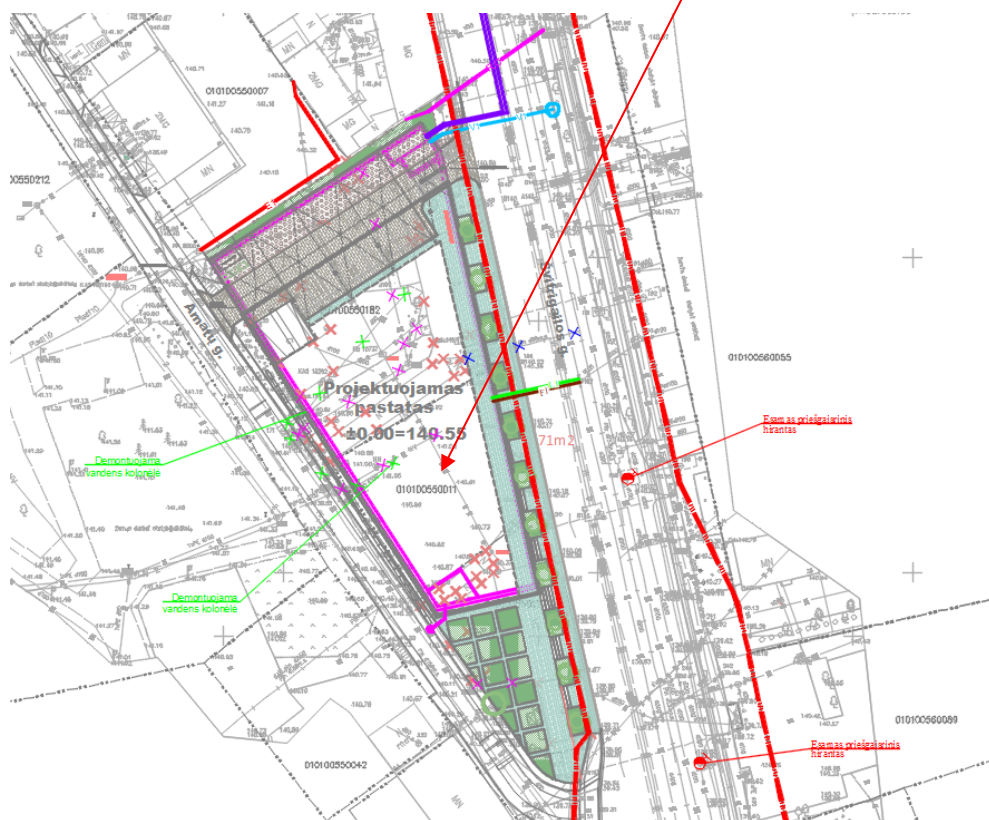
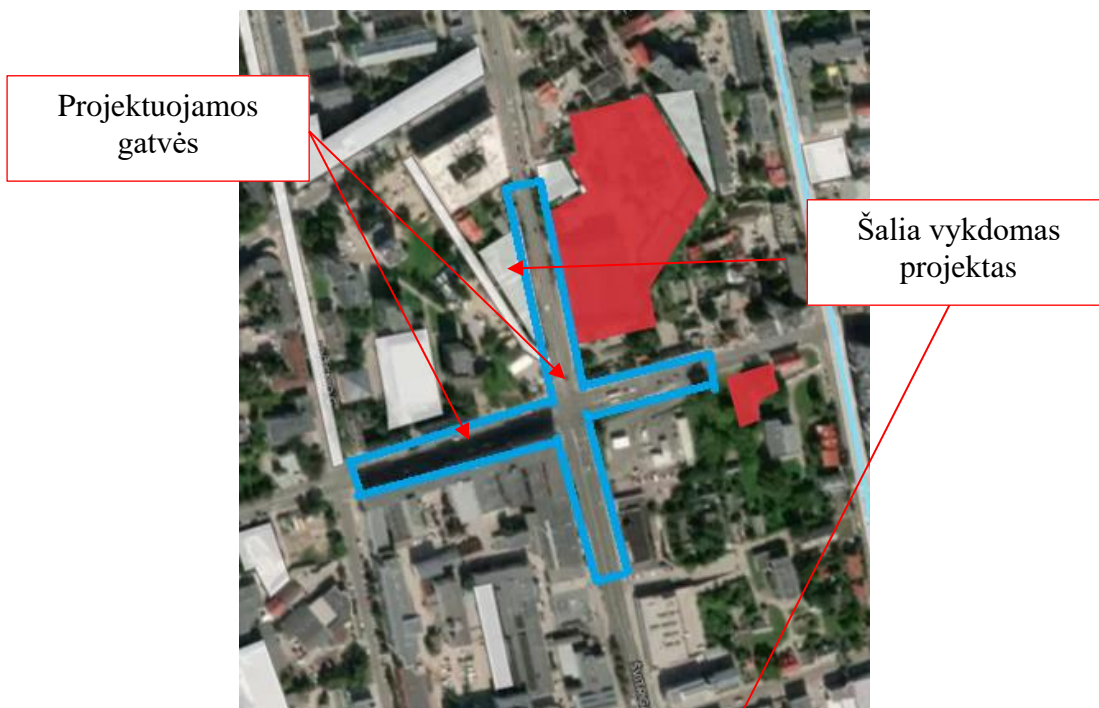
9 pav. Ištrauka iš „Administracinio pastato, Kauno g. 22, Vilniaus m., statybos projektas“ projekto sprendinių (šaltinis <https://citify.eu/lt/k22/>)

Dokumento žymuo:	Lapas	Lapų	Laida
P21-063-PP-AR	12	25	0



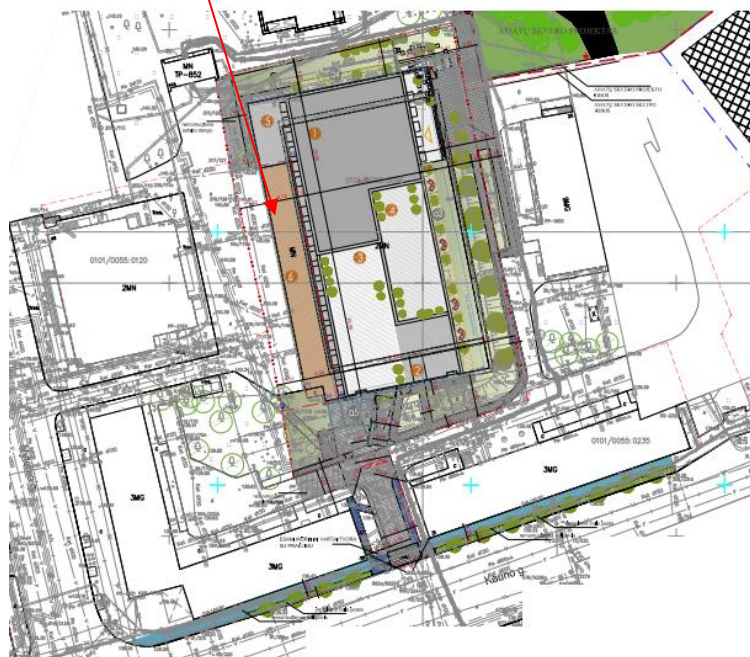
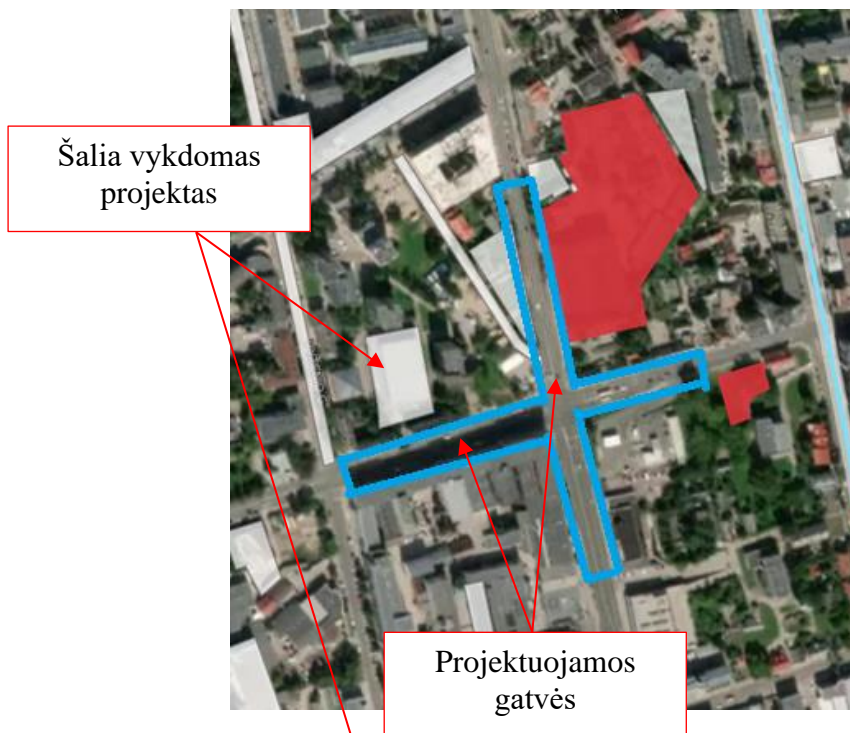
10 pav. Ištrauka iš „Administraciniai pastatai Švitrigailos g. 32, Vilnius, rekonstravimo projektas“ projekto sprendinių (Šaltinis: <https://cityfy.eu/lt/cyber-city/>)

Dokumento žymuo:	Lapas	Lapų	Laida
P21-063-PP-AR	13	25	0



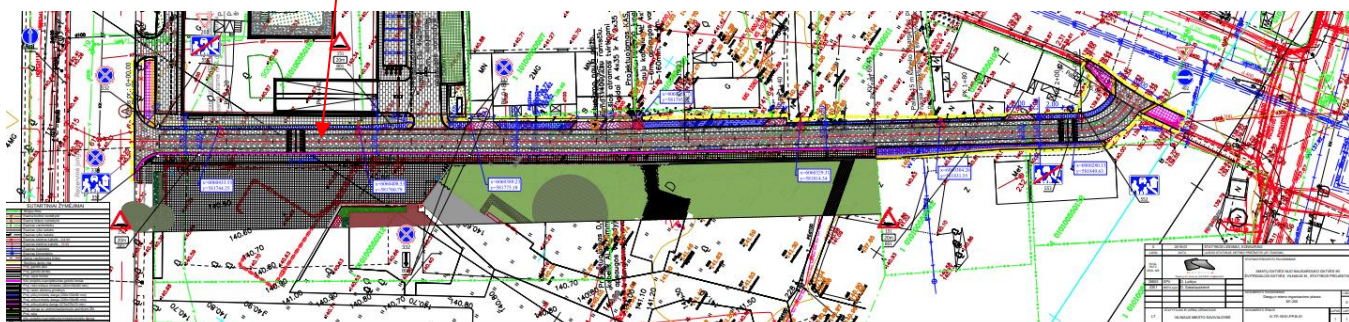
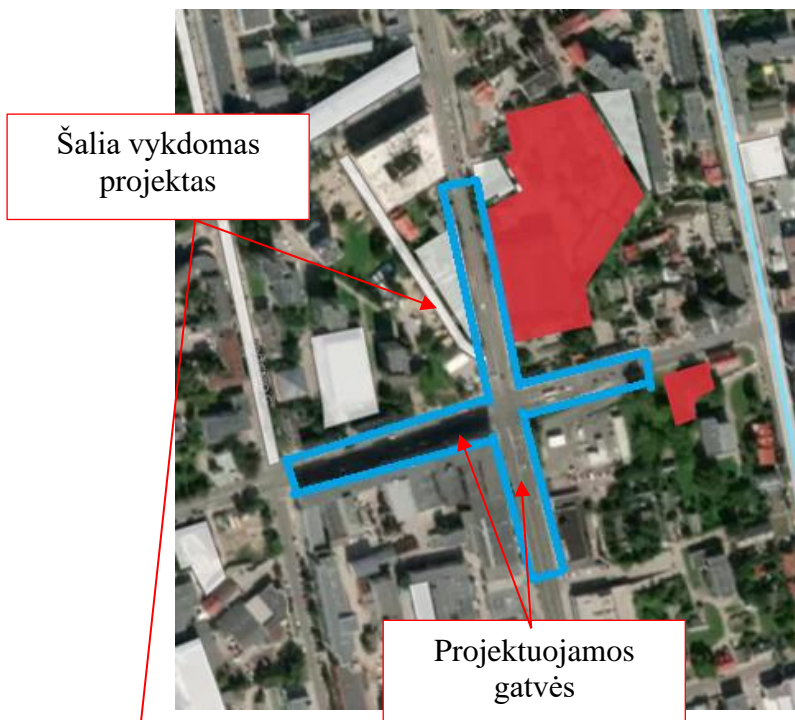
11 pav. Ištrauka iš „Administracinis pastatas Švitrigailos g. 19, 21, 23, Vilnius statybos projektas“ projekto sprendinių (Šaltinis: <https://cityfy.eu/lt/svitrigailos-g-19-21-23/>)

Dokumento žymuo:	Lapas	Lapų	Laida
P21-063-PP-AR	14	25	0



12 pav. Ištrauka iš „Viešbučių paskirties pastato (svečių namų), Vytenio g. 46B, Vilniuje, rekonstravimo projektas“ projekto sprendinių (Šaltinis: <https://cityfy.eu/lt/vytenio-g-46b/>)

Dokumento žymuo:	Lapas	Lapų	Laida
P21-063-PP-AR	15	25	0



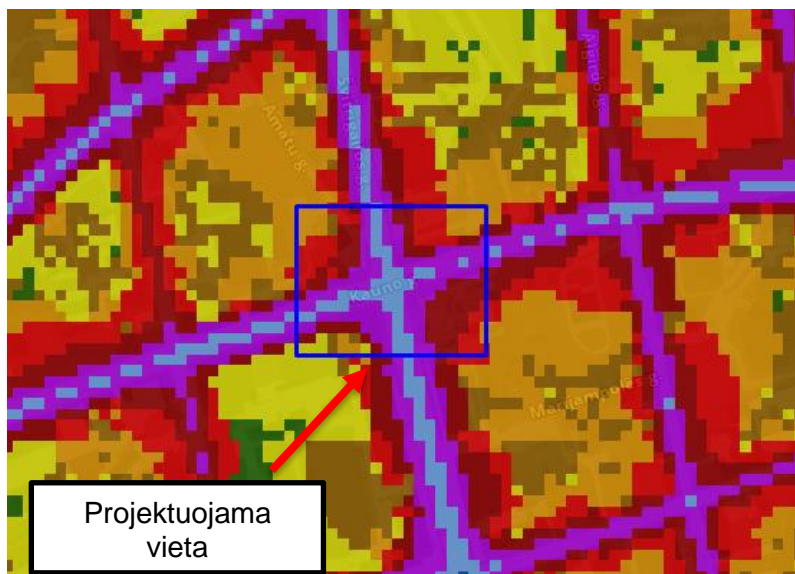
13 pav. Ištrauka iš „Amatų gatvės nuo Naugarduko gatvės iki Švitrigailos gatvės, Vilniaus m., statybos projektas“ projekto sprendinių (Šaltinis: <https://cityfy.eu/lt/amatu-g/>)

### 3.7. Triukšmo analizė

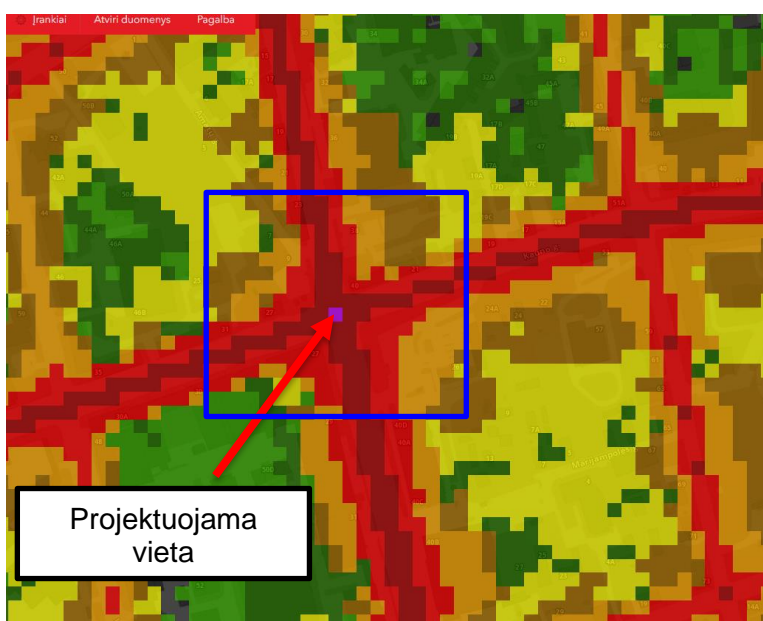
Pagrindinis Kauno ir Švitrigailos sankryžų triukšmo šaltinis yra autotransporto sukiamas triukšmas nagrinėjamose gatvėse. Gatvė vyksta itin gausus ir lengvųjų ir sunkiasvorių automobilių eismas visomis kryptimis.

Šiuo metu Švitrigailos ir Kauno g. sankryža yra susidėvėjusi, vietomis matomos pažaidos, yra skersinių ir išilginių plyšių, kelkraščiai deformavęsi, nutrupėję. Pastebimas didesnis triukšmas dėl joje esančių šviesoforų, kadangi užsidegus raudonam šviesoforų signalui, automobiliai yra priversti visiškai sustoti, stovėti įjungtu varikliu, ir įsijungus žaliajam šviesoforo signalui, pajudėti iš vietos. Dienos metu nagrinėjamoje gatvėje pasiekiamas 75-79 dBA lygis (mėlyna spalva), gatvių kraštuose ties artimiausių pastatų fasadais triukšmo lygis siekia 65 – 69 dBA (bordo spalva), kur ribinė vertė 65 dBA.

Dokumento žymuo:	Lapas	Lapų	Laida
P21-063-PP-AR	16	25	0



14 pav. Ištrauka iš *maps.vilnius.lt* svetainės, triukšmo sklaida nuo autotransporto dienos metu (Šaltinis: <https://maps.vilnius.lt/aplinkosauga>)



15 pav. Ištrauka iš *maps.vilnius.lt* svetainės, triukšmo sklaida nuo autotransporto nakties metu (Šaltinis: <https://maps.vilnius.lt/aplinkosauga#layers>)

Nakties metu gatvėse vyrauja 65 – 69 dBA triukšmo lygis (bordo spalva), gatvės kraštuose prie artimiausių pastatų fasadų 55 – 59 dBA (oranžinė spalva), kur ribinė vertė 55 dBA.

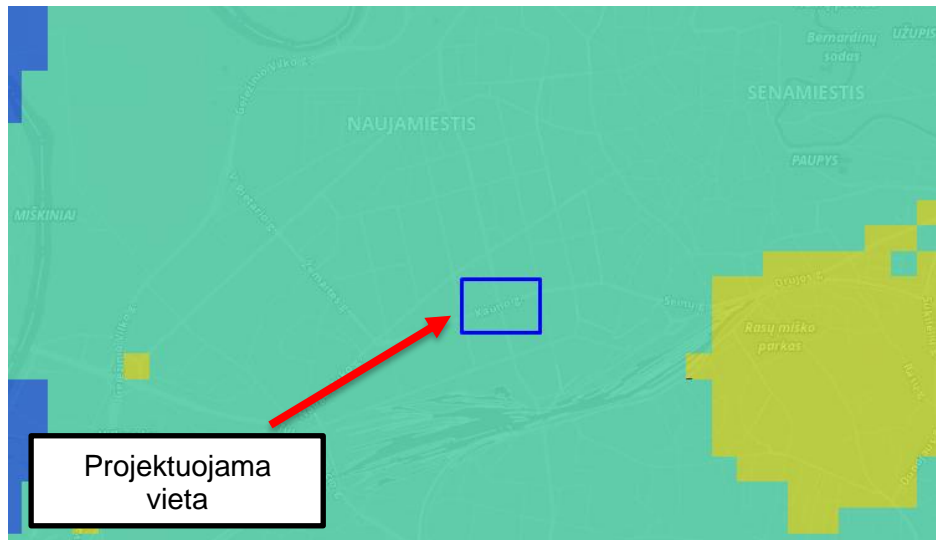
Projekto sprendiniai prisidės prie geresnės akustinės padėties sankryžoje, kadangi naujomis lygiomis dangomis manevruojantis transportas sukels mažesnę triukšmą nei esamoje situacijoje.

Dokumento žymuo:	Lapas	Lapų	Laida
P21-063-PP-AR	17	25	0

### 3.8. Oro taršos vertinimas

Analizuojamas taršos šaltinis yra gatve važiuojantys automobiliai. Įgyvendinus projektą, transporto priemonių srautai nekis. Automobiliai naujomis dangomis judės sklandžiau, todėl projekto sprendiniai teigiamai įtakos oro kokybę sankryžoje.

Remiantis „2020 m. kietųjų dalelių metinė koncentracija“ žemėlapiu, nustatyta, kad kietųjų dalelių metinė koncentracija neviršys ribinės vertės. Projektuojamoje vietoje 20–24 µg/m<sup>3</sup> (ribinė vertė >40 µg/m<sup>3</sup>).



16 pav. Ištrauka iš „2020 m. kietųjų dalelių metinė koncentracija“ (Šaltinis: <https://experience.arcgis.com/>)

### 3.9. Atitiktis teritorijų planavimo dokumentams

Projektiniai sprendiniai neprieštarauja galiojantiems teritorijų planavimo dokumentams. Nagrinėjamoje teritorijoje galioja šie teritorijų planavimo dokumentai:

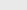
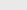
Vilniaus miesto savivaldybės bendrasis planas 2021 m.	
	<p>Projektiniai sprendiniai įgyvendinami inžinerinės infrastruktūros zonoje, miesto dalies centrinėje zonoje.</p>

Dokumento žymuo:	Lapas	Lapų	Laida
P21-063-PP-AR	18	25	0

Vilniaus miesto savivaldybės bendrasis planas 2021 m.



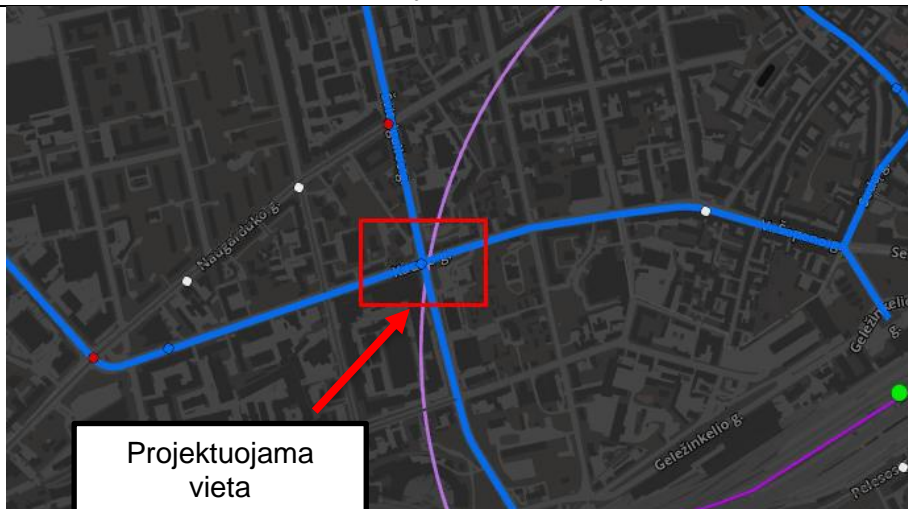
Projektuojama vieta




-  Esama B kategorijos gatvė be skiriamosios juostos
-  Esama C kategorijos gatvė (didesnės svarbos)

Projektiniai sprendiniai įgyvendinami B (pagal spec. plano pakeitimą Kauno g. pertvarkoma į C kategorijos gatvę) ir Švitrigailos g. C kategorijos gatvėje

Dokumento žymuo:  P21-063-PP-AR	Lapas	Lapų	Laida
	19	25	0

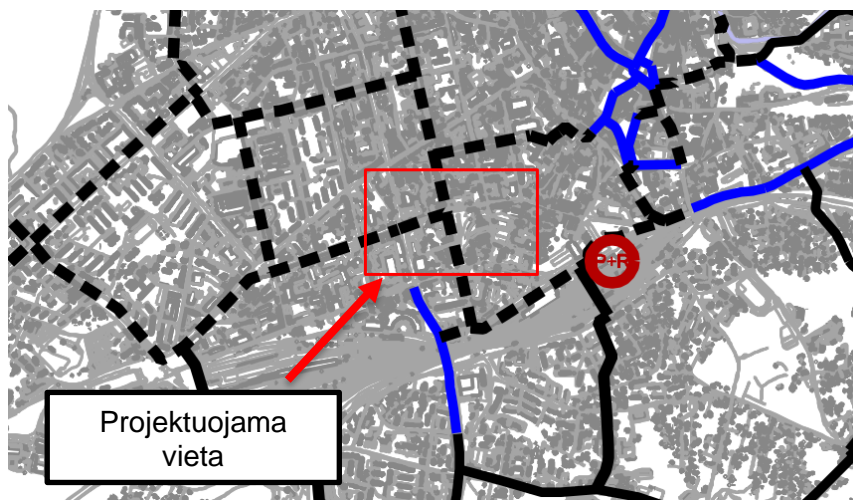
## Vilniaus miesto savivaldybės bendrasis planas 2021 m.








-  Rekomenduojama naujos viešojo transporto rūšies stotelė
-  Rekomenduojama naujos viešojo transporto rūšies trasa (NVTR)
-  Geležinkelio stotelių zonos

Projekto sprendiniai neturės įtakos bendrojo plano viešojo transporto susisiekimo sprendiniams.

## Dviratininkų – pėsčiųjų takų infrastruktūros plėtra 2040 m.



### SUTARTINIAI PAŽYMĖJIMAI

-  ESAMOS DVIRAČIŲ TAKŲ / JUOSTŲ TRASOS
-  PERSPEKTYVINIS EUROVELO DVIRAČIŲ TAKAS
-  PERSPEKTYVINĖS 1-OS EILĖS DVIRAČIŲ TAKŲ / JUOSTŲ TRASOS
-  PERSPEKTYVINĖS DVIRAČIŲ TAKŲ / JUOSTŲ TRASOS
-  AUTOMOBILIŲ IR DVIRAČIŲ PARKAVIMO AIKŠTELĖS P+R

Dviračių takų įrengimo sprendiniai bus įgyvendinami kito projekto metu.

Dokumento žymuo:

P21-063-PP-AR

Lapas

20

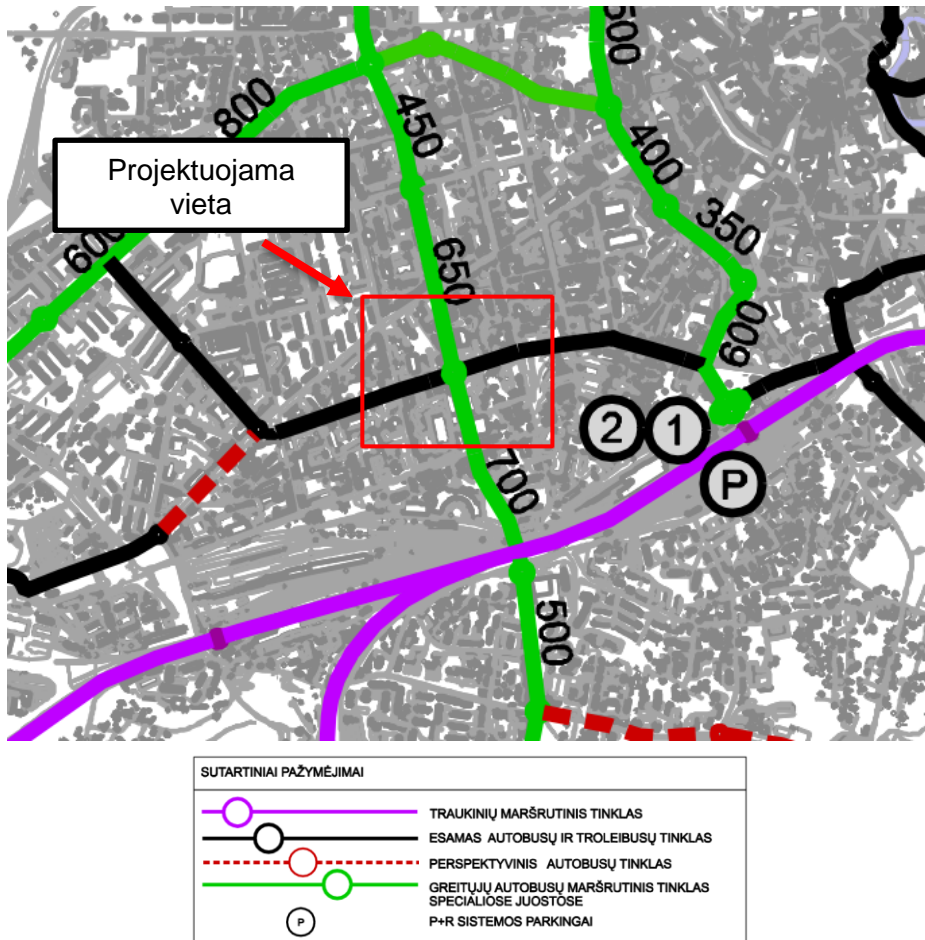
Lapų

25

Laida

0

Vilniaus miesto visuomeninio transporto maršrutinio tinklo su greitaisiais autobusais plėtra



Projekto sprendiniai neturės įtakos visuomeninio transporto maršrutinio tinklo plėtros sprendiniams.

**3.10. Statybų teritorijoje esantys želdiniai bei jų tvarkymas**

Projektavimo darbų teritorijoje šiuo metu auga 14 įvairios būklės (blogos, patenkinamos, geros) medžių kurių skersmuo yra Ø6-40 cm. Projektavimo darbų zonoje auga tokie medžiai: mažalapės liepos, paprastieji klevai, trešnės.

Tam kad būtų įgyvendinti gatvių techniniai ir eismo saugumo reikalavimai, nenumatomas esamų medžių kirtimas. Projekto metu numatyta persodinti 8 esamus medžius. Kauno g. sodinami paprastieji skroblai C7,5 h: 160 – 180 cm. Tarpai tarp medžių sodinami derinant tarpusavyje kalninius serbentus, lanksvas šermukšniapales ir meškytes. Ties Vytenio g. ir Kauno g. sankryža sodinami krūmai: pražangialapė sedula, niponinė lanksva, japoninė lanksva. Kauno g. link Stoties g. už autobusų stotelės „Sparta“ šlaitas apželdinamas šlaitine lanksva.

Švitrigailos g. sodinami paprastieji skroblai C7,5 h: 160 – 180 cm. Tarpai tarp medžių sodinami derinant tarpusavyje kalninius serbentus, lanksvas šermukšniapales ir meškytes.

Ties Švitrigailos g. „Sparta“ autobusų sustojimu auga esamos Ø24-25 cm mažalapės liepos. Jos yra išsaugomos, o medžių šaknys apsaugomos grotelėmis.

Detalesni sprendiniai pateikti P21-063-PP-ŽP brėžinyje.

Ties Švitrigailos g. ir Kauno g. sankryžos kampu, prie degalinės, sodinami paprastieji klevai ir trakiniai klevai, kurių tarpai apsodinami derinant tarpusavyje kalninius serbentus, lanksvas šermukšniapales ir meškytes.

Dokumento žymuo:	Lapas	Lapų	Laida
P21-063-PP-AR	21	25	0

Sankryžos zonose esančios salelės apželdinamos japonine lanksva.

Kadangi projekto topografinė nuotrauka ir brėžiniai gali turėti paklaidą, statybos metu paaiškėjus, kad esamas medis yra leistinu atstumu nuo važiuojamosios dalies ir/ar pėsčiųjų perėjų ir/ar autobusų stotelių ir/ar inžinerinių tinklų, o vykdant statybos darbus jo šaknys gali būti nepažeistos: tokį medį/medžius išsaugoti. Sprendimai turi būti suderinti su Statytoju, Projektuotoju ir Inžinieriumi.

Vykdamas statybos darbus, želdiniai, kurių šiame projekte nenumatyta pašalinti, turi būti apsaugoti remiantis „Želdinių apsaugos, vykdamas statybos darbus, taisyklėmis“. Jeigu statybos metu bus pažeidžiami kiti želdiniai jie privalo būti atstatyti vadovaujantis „Saugotinių medžių ir krūmų kirtimo, persodinimo ar kitokio pašalinimo atvejų, šių darbų vykdymo ir leidimų šiems darbams išdavimo, medžių ir krūmų vertės atlyginimo tvarkos aprašo“ nuostatomis.

## 4. PROJEKTINIAI SPRENDINIAI

### 4.1. Bendrieji duomenys

Susisiekimo infrastruktūros projekto tikslas – pertvarkyti esamą transporto mazgą, kad būtų užtikrintas eismo srautų pralaidumas, patogus ir saugus visų eismo dalyvių judėjimas.

Susisiekimo infrastruktūros projektiniai pasiūlymai parengti taip, kad po statybos darbų gatvės atitiktų STR 2.06.04:2014 „Gatvės ir vietinės reikšmės keliai. Bendrieji reikalavimai“ ir KTR 1.01:2008 "Automobilių keliai".

Visi projektavimo ribose esantys gatvės elementai projektuojami juodos matinės RAL 9004 MATT spalvos, esami perdažomi šia spalva. Turi būti dažomi visi bet kokios medžiagos elementai: betoniniai vazonai, ženklų nugarėlės, suoliukų metalinės kojos ir pan. Nedažomi tik sėdėjimui skirti elementai ir dviračių stovai.

### 4.2. Planinė padėtis

Švitrigailos ir Kauno gatvėse, sankryžos priegose, numatoma po penkias eismo juostas. Gatvėse numatomos eismo juostos bendram transporto srautui ir autobusų eismui. Projektuojamos važiuojamosios juostos plotis 3,00–3,25 m. Šaligatviai projektuojami iš plytelių dangos, jų plotis kinta nuo 2,00 m iki 4,90 m. Kauno g. atnaujinama šalia važiuojamosios dalies esanti automobilių stovėjimo aikštelė.

Tikslūs projektuojamos sankryžos sprendiniai pateikti dangų ir eismo organizavimo plane (žr. P21.063-PP-DEO)

### 4.3. Dangos konstrukcija

Vadovaujantis STR 2.06.04:2014 „Gatvės ir vietinės reikšmės keliai. Bendrieji reikalavimai“, „Automobilių kelių standartizuotų dangų konstrukcijų projektavimo taisyklių KPD SDK 19“ ir „Automobilių kelių dangos ir konstrukcijos iš trinkelė dangos ir plokščių įrengimo metodiniai nurodymai MN TRINKELĖS 14“ reglamentais parenkamos rekomenduojamų gatvių, šaligatvių konstrukcijos.

Atsižvelgiant į esamą situaciją ir projektuojamoje vietoje esančią teritoriją, priimama, kad Kauno gatvė yra aptarnaujanti gatvė (pagal spec. plano pakeitimą), o Švitrigailos g. yra taip pat aptarnaujanti gatvė. Aptarnaujančios gatvės funkcija, remiantis STR 2.06.04:2014 „Gatvės ir vietinės reikšmės keliai. Bendrieji reikalavimai“ 4 lentele, yra pagrindinės keleivių viešojo susisiekimo linijos. Miesto vidaus transporto ryšiai.

Remiantis STR 2.06.04:2014 „Gatvės ir vietinės reikšmės keliai. Bendrieji reikalavimai“ 17 lentele, kad toje zonoje vyks viešojo transporto eismas, projektuojamos atskiros viešojo transporto juostos priimama, kad dangos konstrukcijos klasė yra DK10. Po atliktų geologinių matavimų galimas dangos konstrukcijos klasės tikslinimas.

#### **Kauno gatvės DK 10 dangos ir viešojo transporto sustojimo dangos konstrukcija:**

- Viršutinis asfalto dangos sluoksnis iš skaldos ir mastikos SMA 8 S mišinio 0,04 m;
- Asfalto apatinis sluoksnis iš AC 16 AS mišinio 0,08 m;
- Asfalto pagrindo sluoksnis iš AC 22 PS mišinio 0,10 m;
- Skaldos pagrindo sluoksnis iš nesurištų mineralinių medžiagų mišinio fr. 0/45 ( $E_{v2} \geq 150$  MPa) 0,20 m;
- Apsauginis šalčiui atsparus sluoksnis ( $E_{v2} \geq 100$  MPa)  $\geq 0,58$  m\*;
- Žemės sankasa ( $E_{v2} \geq 45$  MPa)

Dokumento žymuo:	Lapas	Lapų	Laida
P21-063-PP-AR	22	25	0

**Kauno gatvės DK 0,3 automobilių stovėjimo vietų dangos konstrukcija:**

- Betoninių trinkelų danga 0,08 m;
- Nesurištųjų mineralinių medžiagų mišinio 0/5 pasluoksnis 0,03 m;
- Skaldos pagrindo sluoksnis iš nesurištųjų mineralinių medžiagų mišinio fr. 0/45 ( $E_{v2} \geq 120$  MPa) 0,15 m;
- Apsauginis šalčiui atsparus sluoksnis ( $E_{v2} \geq 100$  MPa)  $\geq 0,54$  m\*;
- Žemės sankasa ( $E_{v2} \geq 45$  MPa)

**Kauno g. pėsčiųjų tako dangos konstrukcija:**

- Betoninių plytelių danga 375x375x80 mm 0,08 m;
- Nesurištųjų mineralinių medžiagų mišinio 0/5 pasluoksnis 0,03 m;
- Skaldos pagrindo sluoksnis iš nesurištųjų mineralinių medžiagų mišinio fr. 0/45 ( $E_{v2} \geq 100$  MPa) 0,15 m;
- Šalčiui nejautrių medžiagų sluoksnis  $\geq 0,19$  m;
- Žemės sankasa ( $E_{v2} \geq 30$  MPa)

**Švitrigailos gatvės DK 10 dangos ir viešojo transporto sustojimo dangos konstrukcija:**

- Viršutinis asfalto dangos sluoksnis iš skaldos ir mastikos SMA 8 S mišinio 0,04 m;
- Asfalto apatinis sluoksnis iš AC 16 AS mišinio 0,08 m;
- Asfalto pagrindo sluoksnis iš AC 22 PS mišinio 0,10 m;
- Skaldos pagrindo sluoksnis iš nesurištųjų mineralinių medžiagų mišinio fr. 0/45 ( $E_{v2} \geq 150$  MPa) 0,20 m;
- Apsauginis šalčiui atsparus sluoksnis ( $E_{v2} \geq 100$  MPa)  $\geq 0,58$  m\*;
- Žemės sankasa ( $E_{v2} \geq 45$  MPa)

**Švitrigailos g. pėsčiųjų tako dangos konstrukcija:**

- Betoninių plytelių danga 375x375x80 mm 0,08 m;
- Nesurištųjų mineralinių medžiagų mišinio 0/5 pasluoksnis 0,03 m;
- Skaldos pagrindo sluoksnis iš nesurištųjų mineralinių medžiagų mišinio fr. 0/45 ( $E_{v2} \geq 100$  MPa) 0,15 m;
- Šalčiui nejautrių medžiagų sluoksnis  $\geq 0,19$  m;
- Žemės sankasa ( $E_{v2} \geq 30$  MPa)

**Nuovažų DK 0,1 betoninių trinkelų dangos konstrukcija:**

- Betoninių trinkelų danga 0,08 m;
- Nesurištųjų mineralinių medžiagų mišinio 0/5 pasluoksnis 0,03 m;
- Skaldos pagrindo sluoksnis iš nesurištųjų mineralinių medžiagų mišinio 0/45 ( $E_{v2} \geq 120$  MPa) 0,15 m;
- Apsauginis šalčiui atsparus sluoksnis ( $E_{v2} \geq 100$  MPa)  $\geq 0,44$  m;
- Žemės sankasa ( $E_{v2} \geq 45$  MPa)

**PASTABA:**

\*Techninio projekto metu, pagal gautą inžinerinių geologinių tyrinėjimų ataskaitą, dangos konstrukcijos storiai ir/arba dangos konstrukcijos klasės turi būti tikslinami.

**4.4. Eismo organizavimas**

Švitrigailos ir Kauno g. sankryžoje eismas organizuojamas esamais ir naujai projektuojamais kelio ženklais ir horizontaliu ženkliniu, bei šviesoforais.

Sankryžoje numatomas „Neblokuokite sankryžos“ korio vaizdavimas, siekiant išvengti automobilių pertekliaus spūsčių metu.

Dokumento žymuo:	Lapas	Lapų	Laida
P21-063-PP-AR	23	25	0

#### 4.5. Išilginis profilis

Projektuojamos gatvės išilginis nuolydis derinamas prie esamos situacijos ir STR 2.06.04:2014 „Gatvės ir vietinės reikšmės keliai. Bendrieji reikalavimai“ VI skyriumi. Išilginis gatvės profilis projektuojamas maksimaliai jį priartinant prie teritorijos reljefo, užtikrinant landšaftinio planavimo, matomumo ir eismo saugos principus.

#### 4.6. Skersiniai nuolydžiai

Skersinis profilis projektuojamas dvišlaitis su skersiniu 2,5 % nuolydžiu. Projektuojamo šaligatvio skersinis nuolydis – 2,0 %. Automobilių stovėjimo vietų skersinis nuolydis – 2,0 % link važiujamosios dalies.

#### 4.7. Inžinerinės eismo saugumo priemonės

Įrengiamos pėsčiųjų perėjos, su kryptiniu apšvietimu, įrengiami šviesoforai.

#### 4.8. Reikalavimai žmonėms su negalia

Vadovaujantis STR 2.03.01:2019 „Statinių prieinamumas“ reikalavimais, projekte numatomi paviršiai pritaikyti žmonėms su negalia (toliau – ŽN). Įspėjamieji paviršiai įrengiami prieš pėsčiųjų perėjas bei vietas, kur šaligatvis kerta gatvių važiujamąją dalį, prieš aukščių pasikeitimus. Projektuojami 0,6 m pločio įspėjamieji ir 0,6 m pločio vedimo paviršiai.

Vedimo sistema projektuojama iš trinkelų dangos, nurodant vedimo kryptį, o geresniam specialiųjų poreikių turinčių žmonių orientavimui aplinkoje, numatoma išorinį šaligatvio vejos bordiūrą pakelti 0,03 m virš projektuojamos dangos paviršiaus.

Nužeminamo šaligatvio iki važiujamosios dalies išilginis nuolydis ne didesnis kaip 1:20 (5 %), skersinis nuolydis ne didesnis kaip 1:30 (3,3%).

Ten, kur leidžia inžineriniai sprendimai, nuovažos yra įrengiamos viename lygyje su šaligatviu tam, kad pėsčiųjų eismas vyktų sklandžiai ir patogiai, toks sprendinys taip pat paskatins sukančius transporto priemonių vairuotojus sumažinti važiavimo greitį.

Pėsčiųjų takuose montuojami objektai (šviestuvai, ženklai ir pan.) įrengiami ne žemiau kaip 2,50 m.

#### 4.9. Vertikalus ženklinimas

Vertikalusis kelio ženklinimas projektuojamas vadovaujantis „Kelio ženklų įrengimo ir vertikaliojo ženklavimo taisyklėmis“ ir „Kelių eismo taisyklėmis“. Kelio ženklų įrengimo aukštis gyvenvietėse šalia važiujamosios dalies nemažiau kaip 2,50 m. Pagal „Kelio ženklų įrengimo ir vertikaliojo ženklavimo taisyklės“ kelio ženklai projektuojami 1 dydžio grupės važiujamojoje dalyje.

#### 4.10. Horizontalusis ženklinimas

Gatvių horizontalusis ženklinimas įrengiamas vadovaujantis „Kelių horizontaliojo ženklavimo taisyklėmis“ ir Pagal JT ŽM 12 „Kelių ženklavimo medžiagų naudojimo ir ženklavimo įrengimo taisyklės“ reikalavimais.

#### 4.11. Gatvės apšvietimas

Apšvietimas planuojamas vadovaujantis EIBT-2012 „Elektros įrenginių įrengimo bendrosios taisyklės“. Gatvėje projektuojamas LED tipo šviestuvai, bei kryptinis apšvietimas pėsčiųjų perėjose.

#### 4.12. Lietaus nuotekų šalinimas

Projektuojamo ruožo lietaus nuotekų sprendiniai bus detalizuojami techninio projekto rengimo metu pagal Statytojų ir Užsakovo išduotas technines sąlygas.

#### 4.13. Procesų valdymo ir automatizacijos dalis (šviesoforinė)

Šviesoforų įrengimas planuojamas vadovaujantis „Kelių eismo taisyklės, patvirtintos LR vyriausybės 2002 m. gruodžio 11 d. įsakymu Nr. 1950 (Žin., 2003, Nr. 7-263)“, „Kelių šviesoforų įrengimo taisyklės, patvirtintos LR susisiekimo ministro 2019 m. liepos 11 d. įsakymu Nr. 3-347 (TAR, 2019, Nr. 11483). Sankryžoje įrengiamos naujos šviesoforų atramos, diodiniai pėsčiųjų bei transporto šviesoforai, infraraudonųjų spindulių detektoriai, sensorinio tipo pėsčiųjų (pritaikyti silpnaregiams) mygtukai,

Dokumento žymuo:	Lapas	Lapų	Laida
P21-063-PP-AR	24	25	0



kombinuoti infraraudonųjų spindulių ir vaizdo detektoriai ir kiti sprendiniai, kurie bus detalizuoti techninio projekto metu.

Dokumento žymuo:	Lapas	Lapų	Laida
P21-063-PP-AR	25	25	0



## VILNIAUS MIESTO SAVIVALDYBĖS ADMINISTRACIJA

PRITARIU  
 Infrastruktūros skyriaus  
 L.e. skyriaus vedėjo pareigas  
 Arūnas Visockas

## INŽINERINIO STATINIO PROJEKTINIŲ PASIŪLYMŲ RENGIMO UŽDUOTIS

20\_\_ m. \_\_\_\_\_ d. Nr. A358- /22 (2.9.4.5E-INF)

Eil. nr.	Pavadinimas	Reikalavimai
<b>I. Bendra informacija apie projektą</b>		
1.1.	Objekto pavadinimas (pagal sutartį)	Šviesoforais reguliuojamos Kauno / Švitrigailos gatvių sankryžos (toliau – statinys) projektavimo darbai
1.2.	Projekto pavadinimas (STR 1.04.04:2017 „Statinio projektavimas, projekto ekspertizė“ papunktis 6.8.)	Kauno gatvės ir Švitrigailos gatvės atkarpa, įrengiant sankryžą, Vilniuje, statybos projektas
2.	Statytojas	Vilniaus miesto savivaldybė El.paštas: <a href="mailto:savivaldybe@vilnius.lt">savivaldybe@vilnius.lt</a>
3.	Užsakovas	AB „Sparta“ El.paštas: <a href="mailto:Švitrigailos.g.32@vilnius.lt">Švitrigailos g. 32, Vilnius</a>
4.	Projektuotojas	UAB „SRP PROJEKTAS“ El.paštas: <a href="mailto:info@srp.lt">info@srp.lt</a> ; <a href="mailto:Dovile.gribuliene@srp.lt">Dovilė.gribuliene@srp.lt</a>
5.	Pagrindinė statinio naudojimo paskirtis (pagal STR 1.01.03:2017 „Statinių klasifikavimas“)	Inžineriniai statiniai: susisiekimo komunikacijos (gatvės); Inžineriniai tinklai – pagal poreikį.
6.	Projektinių pasiūlymų rengimo tikslas	- Gerinti susisiekimo ir eismo organizavimo sąlygas visiems eismo dalyviams; - Informuoti visuomenę apie statinio projektavimą pagal statybos techninio reglamento STR 1.04.04:2017 „Statinio projektavimas, projekto ekspertizė“ reikalavimus.
7.	Statinio (-ių) ar statinių grupės kategorija (pagal STR 1.01.03:2017 „Statinių klasifikavimas“)	- Ypatingasis statinys (gatvės); - Neypatingasis statinys (lietaus nuotekų tinklai). (Tikslinti techninio projekto eigoje)
8.	Kita informacija (kultūros paveldo, saugomos teritorijos)	- kultūros paveldo teritorija (Vilniaus miesto istorinė dalis vad. Naujamiesčiu (kodas 33653)), patenka į Vilniaus senamiesčio (Unikalus kodas kultūros vertybių registre Nr.16073) vizualinės apsaugos pozonį.

9.	Esamos statinio konstrukcijos, jų funkcinė paskirtis.	<i>Esamų gatvių danga – asfalto. Pėsčiųjų takai – betono plytelių.</i>
<b>II. Projektinių pasiūlymų apimtis ir statytojo pateikiami duomenys</b>		
10.	Projektinių pasiūlymų apimtis	<ul style="list-style-type: none"> <li>- <i>aiškinamasis raštas;</i></li> <li>- <i>triukšmo / oro taršos skaičiavimai (jei reikia);</i></li> <li>- <i>duomenys apie esamą ir perspektyvinį eismo intensyvumą;</i></li> <li>- <i>dangų planas;</i></li> <li>- <i>skersiniai profiliai (pjūviuose rodyti visus gatvės elementus);</i></li> <li>- <i>lietaus surinkimo ir nuvedimo pasiūlymai;</i></li> <li>- <b>esamų medžių inventorizacija ir esamų gamtos elementų vertinimas</b> <i>(vertinti esamų medžių būklę 5 (penkių) metrų atstumu nuo projektuojamų gatvės elementų, pjūviuose rodyti visus gatvės elementus. Grafinę ir tekstinę informaciją pateikti vadovaujantis pateiktu grafiniu/informaciniu medžių žymėjimo ir inventorizacijos lentelės pavyzdžiu „Grafinis/informacinis medžių žymėjimas plane ir inventorizacijos lentelės sudėtis“.</i></li> <li><i>Projektiniai sprendiniai, su invazija į saugomą medžio šaknų zoną, kuri apskaičiuojama pagal formulę <math>R = \text{kamieno } \varnothing \times 12</math>, turi būti pateikta su rekomenduojamomis arboristo išvadomis dėl taikytinų sprendinių kaip apsaugoti, išsaugoti ir palaikyti medžių būklę jos nebloginant projekto įgyvendinimo metu bei po projekto įgyvendinimo ilgalaikėje perspektyvoje. Identifikuotus vertingus želdinius su įspūdingos formos laja siekti išsaugoti ir integruoti į sprendinius. Numatant medžių šalinimą dėl projektinių sprendinių – esant galimybei vertinti jų persodinimą, tinkamas technologijas).</i></li> <li>- <b>apželdinimo pasiūlymai</b> <i>(Nauji projektuojami želdiniai ir medžiai turi būti pažymėti sutartiniais ženklais, kurie žymėjimu skiriasi nuo esamų paliekamų želdinių žymėjimo. Parenkamos aplinkai būdingos ir/arba vietinės, nesudėtingai prižiūrimos, įvairios augalų rūšys,</i> <i>Pasiūlyti tvarius lietaus vandens surinkimo ir kitus tvarią aplinką formuojančius sprendinius panaudojant susiklosčiusios gamtinės situacijos potencialą.)</i></li> </ul>
11.	Pateikiami dokumentai, nurodomi projektinių pasiūlymų rengimo dokumentams taikomi teisės aktai.	<ul style="list-style-type: none"> <li>- <i>Vilniaus miesto savivaldybės administracijos 2021-05-12 prisijungimo prie susisiekiama komunikacijų sąlygos Nr. 21/1124;</i></li> <li>- <i>teritorijų planavimo dokumentai;</i></li> <li>- <i>Vilniaus miesto savivaldybės gatvių infrastruktūros standartas <a href="https://gatviustandartas.vilnius.lt/">https://gatviustandartas.vilnius.lt/</a></i></li> <li>- <i>statybą reglamentuojantys teisės aktai;</i></li> <li>- <i>Vilniaus miesto savivaldybės administracijos direktoriaus 2018 m. gruodžio 17 d. įsakymu Nr. 30-3844/1892.1.1E-TD20 patvirtintos Susisiekiama pėsčiomis projektų Vilniaus miesto savivaldybėje rengimo ir įgyvendinimo rekomendacijos <a href="https://vilnius.lt/lt/savivaldybe/miesto-ukis-ir-transportas/susisiekiama-pesciomis-projektu-">https://vilnius.lt/lt/savivaldybe/miesto-ukis-ir-transportas/susisiekiama-pesciomis-projektu-</a></i></li> </ul>

		<p>rekomendacijos/;</p> <p>- Vilniaus miesto savivaldybės 2016-06-15 tarybos sprendimu Nr. 1-518 patvirtintos Susisieikimo dviračiais projektų Vilniaus miesto savivaldybėje rengimo ir įgyvendinimo rekomendacijos <a href="https://vilnius.lt/wp-content/uploads/2018/07/duratu.pdf">https://vilnius.lt/wp-content/uploads/2018/07/duratu.pdf</a></p> <p>- Vilniaus miesto savivaldybės administracijos direktoriaus 2009-10-15 patvirtintu įsakymu Nr. 30-1783 „Techninių eismo reguliavimo priemonių įrengimo ir jų priežiūros Vilniaus mieste aprašas“;</p> <p>- Lietuvos Respublikos aplinkos ministro 2007 m. gruodžio 29 d. įsakymu Nr. D1-717 Lietuvos Respublikos aplinkos ministro 2016 m. rugpjūčio 24 d. Nr. D1-565 redakcija „Medžių ir krūmų veisimo, vejų ir gėlynų įrengimo taisyklės“;</p> <p>- „Želdinių apsaugos, vykdant statybos darbus, taisyklės“, patvirtintos LR aplinkos ministro 2010-03-15 įsakymu Nr. D1-193;</p> <p>- Grafinis/informacinis medžių žymėjimas plane ir medžių inventorizacijos lentelės sudėtis <a href="https://vilnius.lt/lt/savivaldybe/miesto-pletra/zeldynai/">https://vilnius.lt/lt/savivaldybe/miesto-pletra/zeldynai/</a></p>
	<b>III. Reikalavimai projektiniams pasiūlymams</b>	
12.	Esminiai funkciniai (paskirties) reikalavimai statiniui	<i>Sprendiniai turi atitikti Prisijungimo prie susisieikimo komunikacijų sąlygų 2021-05-12 Nr. 21/1124 ir susisieikimo komunikacijų statybą reglamentuojančių teisės aktų reikalavimus.</i>
13.	Reikalavimai architektūros (estetinius aplinkai, kraštovaizdžiui	<p>- Susisieikimo sistemos dizaino detalės, elementų pločiai, skerspjūviai turi išlaikyti vieningus funkciškai pagrindžiamus parametrus.</p> <p>- Sprendiniai turi atitikti universalaus dizaino principus Užtikrinti žaliosios infrastruktūros formavimą urbanizuotose ir urbanizuojamose teritorijoje.</p>
14.	Nurodymai sprendinių derinimui, jų pritarimui	<i>-Projektinius pasiūlymus derinti su Vilniaus miesto savivaldybės administracijos Infrastruktūros darbų priežiūros ir inžinerinių statinių projektų ir projektinių pasiūlymų vertinimo darbo grupe.</i>
15.	Nurodymai projektinių pasiūlymų vaizdinės informacijos parengimui	-
16.	Reikalavimai projekto rengimo dokumentų kalbai (-oms).	<i>Lietuvių k.</i>
17.	Reikalavimai projekto rengimo dokumentų įforminimui, sudėčiai ir pan.	<i>dokumentai pateikiami elektronine forma, pdf formatu pasirašyti el. parašu, 1 vnt. skaitmeninėse laikmenose (Kiekvienos rinkmenos (failo) minimalus raiškos reikalavimas – 200 dpi, maksimalus dydis – 30 MB).</i>
	<b>IV. Projektuotojo autorines teises ir galimi projekto keitimai</b>	
18.	<i>Projektuotojas turi jo parengtų projektinių pasiūlymų autorines teises. Statytojas be projektuotojo sutikimo projekto kopijas gali naudoti tik tam tikslui, kuriam skirtas Projektas.</i>	

**DETALŪS METADUOMENYS**

<b>Dokumento sudarytojas (-ai)</b>	Vilniaus miesto savivaldybė 188710061, Konstitucijos pr. 3, LT-09601, Vilnius
<b>Dokumento pavadinimas (antraštė)</b>	DĖL PROJEKTINIŲ PASIŪLYMŲ UŽDUOTIES TVIRTINIMO Kauno gatvės ir Švitrigailos gatvės atkarpų, įrengiant sankryžą, Vilniuje, statybos projektas
<b>Dokumento registracijos data ir numeris</b>	2022-05-18 Nr. A358-60/22(2.9.4.5E-INF)
<b>Dokumento gavimo data ir dokumento gavimo registracijos numeris</b>	–
<b>Dokumento specifikacijos identifikavimo žymuo</b>	ADOC-V1.0
<b>Parašo paskirtis</b>	Pasirašymas
<b>Parašą sukūrusio asmens vardas, pavardė ir pareigos</b>	Arūnas Visockas, L. e. Infrastruktūros skyriaus vedėjo pareigas, Infrastruktūros skyrius
<b>Sertifikatas išduotas</b>	ARŪNAS VISOCKAS, Vilniaus miesto savivaldybės administracija LT
<b>Parašo sukūrimo data ir laikas</b>	2022-05-18 16:01:21 (GMT+03:00)
<b>Parašo formatas</b>	XAdES-T
<b>Laiko žymoje nurodytas laikas</b>	2022-05-18 16:01:31 (GMT+03:00)
<b>Informacija apie sertifikavimo paslaugų teikėją</b>	ADIC CA-A, Asmens dokumentu israsymo centras prie LR VRM LT
<b>Sertifikato galiojimo laikas</b>	2021-12-07 09:47:57 – 2024-12-06 09:47:57
<b>Informacija apie būdus, naudotus metaduomenų vientisumui užtikrinti</b>	"Registravimas" paskirties metaduomenų vientisumas užtikrintas naudojant "RCSC IssuingCA, VI Registru centras - i.k. 124110246 LT" išduotą sertifikatą "Dokumentų valdymo sistema Avilys, Vilniaus miesto savivaldybės administracija, i.k. 188710061 LT", sertifikatas galioja nuo 2021-12-20 09:38:49 iki 2024-12-19 09:38:49
<b>Pagrindinio dokumento priedų skaičius</b>	–
<b>Pagrindinio dokumento pridedamų dokumentų skaičius</b>	–
<b>Priedamo dokumento sudarytojas (-ai)</b>	–
<b>Priedamo dokumento pavadinimas (antraštė)</b>	–
<b>Priedamo dokumento registracijos data ir numeris</b>	–
<b>Programinės įrangos, kuria naudojantis sudarytas elektroninis dokumentas, pavadinimas</b>	Dokumentų valdymo sistema „Avilys“, versija 3.5.60
<b>Informacija apie elektroninio dokumento ir elektroninio (-ių) parašo (-ų) tikrinimą (tikrinimo data)</b>	Atitinka specifikacijos keliamus reikalavimus. Visi dokumente esantys elektroniniai parašai galioja (2022-05-18 16:09:55)
<b>Paieškos nuoroda</b>	–
<b>Papildomi metaduomenys</b>	Nuorašą suformavo 2022-05-18 16:09:56 Dokumentų valdymo sistema „Avilys“

**VILNIAUS MIESTO SAVIVALDYBĖS ADMINISTRACIJA**

Išduodamos pagal pateiktą statytojo (užsakovo) prašymą 2021-05-05 Nr. A348-804/21

**PRISIJUNGIMO PRIE SUSISIEKIMO KOMUNIKACIJŲ SĄLYGOS**

2021-05-12 Nr. 21/1124

**Projekto pavadinimas** Šviesoforais reguliuojamos Kauno / Švitrigailos gatvių sankryžos statybos projektas

**Statytojas (užsakovas)** Vilniaus miesto savivaldybė

**Susisiekimo komunikacijų sąlygos**

Suprojektuoti Kauno ir Švitrigailos gatvių šviesoforais reguliuojamą sankryžą pagal Priedą Nr. 1.

Projektuojamos susisiekimo ir inžinerinės infrastruktūros, parametrai ir medžiagiškumas nustatomi ir tvirtinami Inžinerinių statinių projektų ir projektinių pasiūlymų vertinimo darbo grupėje.

Savivaldybės vardu projektas rengiamas vadovaujantis 2021-04-12 susisiekimo komunikacijų projektavimo sutartimi Nr. A326-58/21(2.9.4.2E-INF) su AB „Sparta“.

Vyriausiasis patarėjas,  
laikinais einantis vyriausiojo inžinieriaus pareigas

Anton Nikitin

**INFORMACIJA STATYTOJUI:** Vadovaujantis Infrastruktūros plėtros įstatymo 7 straipsnio 3 dalimi turėsite teikti pasiūlymą dėl infrastruktūros plėtros sutarties sudarymo, jei siekiama suprojektuoti, įrengti ir (ar) pastatyti kompleksinio ir (ar) specialiojo teritorijų planavimo dokumentuose suplanuotą savivaldybės infrastruktūrą ar atskirus šios infrastruktūros elementus arba vadovaujantis Savivaldybės infrastruktūros plėtros įmokos nustatymo metodika, patvirtinta Lietuvos Respublikos Vyriausybės 2020 m. gruodžio 30 d. nutarimu Nr. 1475 „Dėl kompensacijos savivaldybių infrastruktūros plėtros iniciatoriams už jų patirtas išlaidas apskaičiavimo ir išmokėjimo tvarkos aprašo ir savivaldybės infrastruktūros plėtros įmokos nustatymo metodikos patvirtinimo“, turėsite teikti prašymą apskaičiuoti įmoką (pagal Metodikos 1 priede pateiktą formą). Vadovaujantis minėta Metodika, prašymas apskaičiuoti įmoką turi būti pateikiamas prieš pateikiant prašymą išduoti statybą leidžiantį dokumentą arba iki statybos darbų pradžios, kai statybą leidžiantis dokumentas neprivalomas.

Vyresnioji specialistė Asta Jurskienė, tel. 211 2717

**DETALŪS METADUOMENYS**

<b>Dokumento sudarytojas (-ai)</b>	Vilniaus miesto savivaldybė 188710061, Konstitucijos pr. 3, LT-09601, Vilnius
<b>Dokumento pavadinimas (antraštė)</b>	DĖL PRAŠYMO IŠDUOTI PRISIJUNGIMO PRIE SUSISIEKIMO KOMUNIKACIJŲ SĄLYGAS KAUNO / ŠVITRIGAILOS GATVIŲ SANKRYŽA
<b>Dokumento registracijos data ir numeris</b>	2021-05-24 Nr. A51-44962/21(2.9.4.9E-INF)
<b>Dokumento gavimo data ir dokumento gavimo registracijos numeris</b>	–
<b>Dokumento specifikacijos identifikavimo žymuo</b>	ADOC-V1.0
<b>Parašo paskirtis</b>	Suderinimas
<b>Parašą sukūrusio asmens vardas, pavardė ir pareigos</b>	Tomas Kamaitis, Eismo organizavimo skyriaus patarėjas, Eismo organizavimo skyrius
<b>Sertifikatas išduotas</b>	TOMAS,KAMAITIS LT
<b>Parašo sukūrimo data ir laikas</b>	2021-05-24 15:53:00 (GMT+03:00)
<b>Parašo formatas</b>	XAdES-EPES
<b>Laiko žymoje nurodytas laikas</b>	–
<b>Informacija apie sertifikavimo paslaugų teikėją</b>	EID-SK 2016, AS Certifitseerimiskeskus EE
<b>Sertifikato galiojimo laikas</b>	2020-10-05 18:21:55 – 2025-10-04 23:59:59
<b>Parašo paskirtis</b>	Pasirašymas
<b>Parašą sukūrusio asmens vardas, pavardė ir pareigos</b>	Anton Nikitin, Vilniaus miesto savivaldybės administracijos vyriausiasis patarėjas, Administracijos direktorius
<b>Sertifikatas išduotas</b>	ANTON,NIKITIN LT
<b>Parašo sukūrimo data ir laikas</b>	2021-05-24 18:06:19 (GMT+03:00)
<b>Parašo formatas</b>	XAdES-T
<b>Laiko žymoje nurodytas laikas</b>	2021-05-24 18:06:32 (GMT+03:00)
<b>Informacija apie sertifikavimo paslaugų teikėją</b>	EID-SK 2016, AS Certifitseerimiskeskus EE
<b>Sertifikato galiojimo laikas</b>	2018-07-04 12:02:29 – 2023-07-03 23:59:59
<b>Informacija apie būdus, naudotus metaduomenų vientisumui užtikrinti</b>	"Registravimas" paskirties metaduomenų vientisumas užtikrintas naudojant "RCSC IssuingCA, VI Registru centras - i.k. 124110246 LT" išduotą sertifikatą "Dokumentų valdymo sistema Avilys, Vilniaus miesto savivaldybės administracija, i.k.188710061 LT", sertifikatas galioja nuo 2018-12-27 14:17:37 iki 2021-12-26 14:17:37
<b>Pagrindinio dokumento priedų skaičius</b>	–
<b>Pagrindinio dokumento priedamų dokumentų skaičius</b>	–
<b>Priedamo dokumento sudarytojas (-ai)</b>	–
<b>Priedamo dokumento pavadinimas (antraštė)</b>	–
<b>Priedamo dokumento registracijos data ir numeris</b>	–
<b>Programinės įrangos, kuria naudojantis sudarytas elektroninis dokumentas, pavadinimas</b>	Dokumentų valdymo sistema „Avilys“, versija 3.5.45.1
<b>Informacija apie elektroninio dokumento ir elektroninio (-ių) parašo (-ų) tikrinimą (tikrinimo data)</b>	Atitinka specifikacijos keliamus reikalavimus. Visi dokumente esantys elektroniniai parašai galioja (2021-05-24 22:11:25)
<b>Paieškos nuoroda</b>	–
<b>Papildomi metaduomenys</b>	Nuorašą suformavo 2021-05-24 22:11:25 Dokumentų valdymo sistema „Avilys“

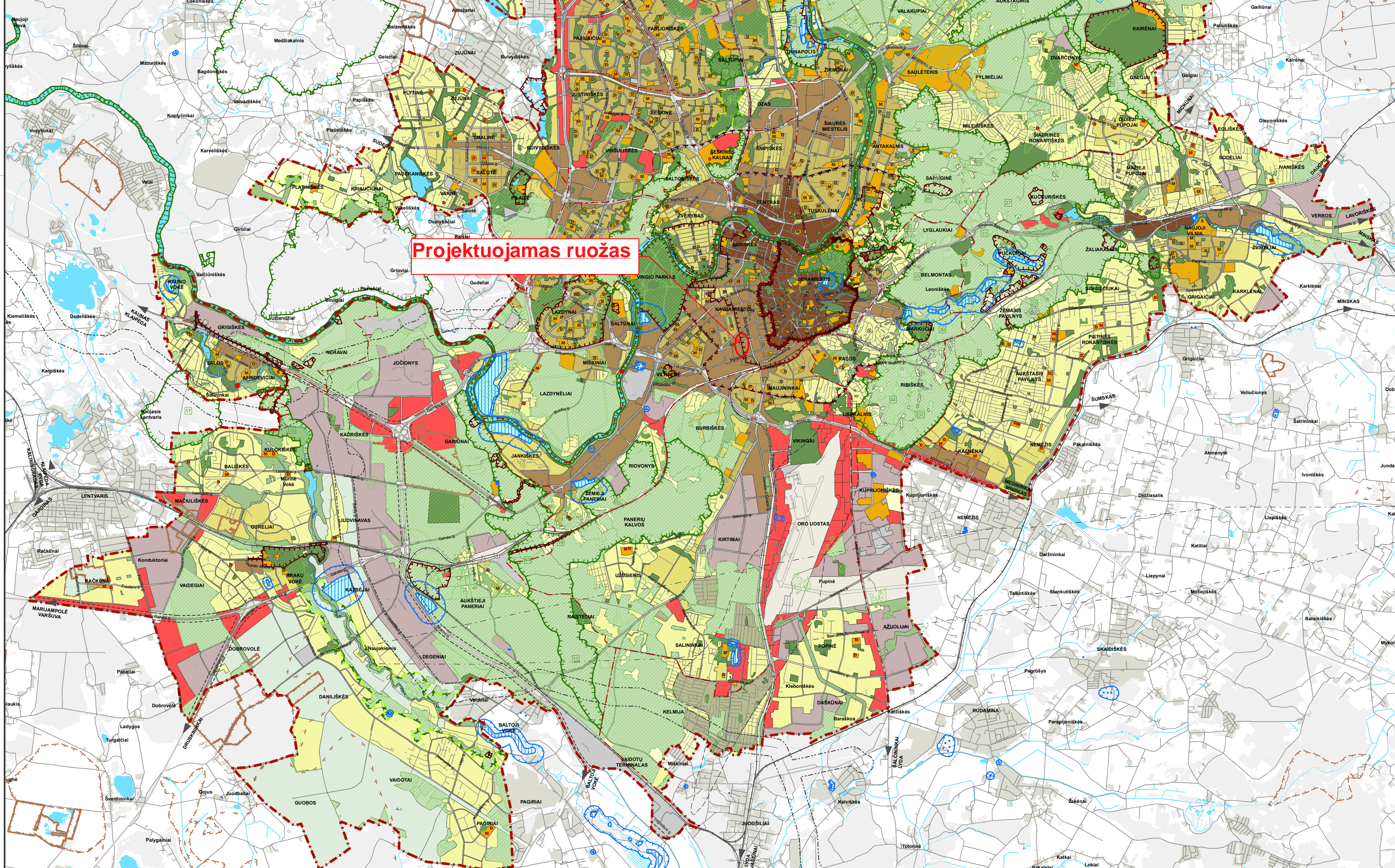
**DETALŪS METADUOMENYS**

<b>Dokumento sudarytojas (-ai)</b>	Vilniaus miesto savivaldybė 188710061, Konstitucijos pr. 3, LT-09601, Vilnius
<b>Dokumento pavadinimas (antraštė)</b>	PRISIJUNGIMO PRIE SUSISIEKIMO KOMUNIKACIJŲ SĄLYGOS
<b>Dokumento registracijos data ir numeris</b>	2021-02-01 Nr. A51-8993/21(2.9.4.9E-INF)
<b>Dokumento gavimo data ir dokumento gavimo registracijos numeris</b>	–
<b>Dokumento specifikacijos identifikavimo žymuo</b>	ADOC-V1.0
<b>Parašo paskirtis</b>	Pasirašymas
<b>Parašą sukūrusio asmens vardas, pavardė ir pareigos</b>	Anton Nikitin, Administracijos direktoriaus vyriausiasis patarėjas, Administracijos direktorius
<b>Sertifikatas išduotas</b>	ANTON,NIKITIN LT
<b>Parašo sukūrimo data ir laikas</b>	2021-02-01 11:08:53 (GMT+02:00)
<b>Parašo formatas</b>	XAdES-T
<b>Laiko žymoje nurodytas laikas</b>	2021-02-01 11:09:07 (GMT+02:00)
<b>Informacija apie sertifikavimo paslaugų teikėją</b>	EID-SK 2016, AS Sertifitseerimiskeskus EE
<b>Sertifikato galiojimo laikas</b>	2018-07-04 12:02:29 – 2023-07-03 23:59:59
<b>Informacija apie būdus, naudotus metaduomenų vientisumui užtikrinti</b>	"Registravimas" paskirties metaduomenų vientisumas užtikrintas naudojant "RCSC IssuingCA, VI Registru centras - i.k. 124110246 LT" išduotą sertifikatą "Dokumentų valdymo sistema Avilys, Vilniaus miesto savivaldybės administracija, i.k.188710061 LT", sertifikatas galioja nuo 2018-12-27 14:17:37 iki 2021-12-26 14:17:37
<b>Pagrindinio dokumento priedų skaičius</b>	–
<b>Pagrindinio dokumento priedamų dokumentų skaičius</b>	–
<b>Priedamo dokumento sudarytojas (-ai)</b>	–
<b>Priedamo dokumento pavadinimas (antraštė)</b>	–
<b>Priedamo dokumento registracijos data ir numeris</b>	–
<b>Programinės įrangos, kuria naudojantis sudarytas elektroninis dokumentas, pavadinimas</b>	Dokumentų valdymo sistema „Avilys“, versija 3.5.34
<b>Informacija apie elektroninio dokumento ir elektroninio (-ių) parašo (-ų) tikrinimą (tikrinimo data)</b>	Atitinka specifikacijos keliamus reikalavimus. Visi dokumente esantys elektroniniai parašai galioja (2021-02-01 11:10:19)
<b>Paieškos nuoroda</b>	–
<b>Papildomi metaduomenys</b>	Nuorašą suformavo 2021-02-01 11:10:19 Dokumentų valdymo sistema „Avilys“

**SAUGOMOS IR NEKILNOJAMŲJŲ KULTŪROS VERTYBIŲ TERITORIJOS:**

**Saugomos teritorijos**

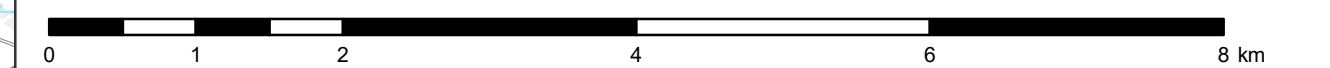
- 1 Vilniaus pilių valstybinis kultūrinis rezervatas (012000000002)
- 2 Kalnių gamtinis rezervatas (0110000000011)
- 3 Pavilnių regioninis parkas (0700000000028)
- 4 Verkių regioninis parkas (0700000000023)
- 5 Karoliniškių kraštovaizdžio draustinis (0230100000037)
- 6 Dvarčionių geomorfologinis draustinis (0210200000025)
- 7 Griovių geomorfologinis draustinis (0210200000027)
- 8 Vanaginės geomorfologinis draustinis (0210200000036)
- 9 Kalvarijų istorinis draustinis (0220200000002)
- 10 Verkių architektūrinis draustinis (0220400000035)
- 11 Aukštągio geomorfologinis draustinis (0210200000042)
- 12 Valakampių klonio geomorfologinis draustinis (0210200000044)
- 13 Vokės senslenio šlaitų geomorfologinis draustinis (0210200000043)
- 14 Šeškinės šlaitų geomorfologinis draustinis (0210200000041)
- 15 Veržuvos hidrografinis draustinis (0210300000035)
- 16 Vokės hidrografinis draustinis (0210300000036)
- 17 Naujojo Lento botaninis draustinis (0210500000091)
- 18 Cedrono aukštupio kraštovaizdžio draustinis (0230100000052)
- 19 Panerių erozinis kalvyno kraštovaizdžio draustinis (0230100000053)
- 20 Tapelių kraštovaizdžio draustinis (0230100000051)
- 21 Ežerėlių geomorfologinis draustinis (0210200000092)
- 22 Lyglaukių geomorfologinis draustinis (0210200000073)
- 23 Tuputiškių geomorfologinis draustinis (0210200000074)
- 24 Riešės hidrografinis draustinis (0210300000093)
- 25 Belmonto botaninis-zoologinis draustinis (0210700000088)
- 26 Tuputiškių botaninis draustinis (0210500000079)
- 27 Ancučių kraštovaizdžio draustinis (0230100000133)
- 28 Antakalnio kraštovaizdžio draustinis (0230100000218)
- 29 Iškartų kraštovaizdžio draustinis (0230100000132)
- 30 Markučių kraštovaizdžio draustinis (0230100000135)
- 31 Pučkorių kraštovaizdžio draustinis (0230100000185)
- 32 Ribiškių kraštovaizdžio draustinis (0230100000136)
- 33 Turnišės kraštovaizdžio draustinis (0230100000162)
- 34 Žaliųjų ežerų kraštovaizdžio draustinis (0230100000161)
- 35 Antakalnio bunkeriai (LTVIN0015)
- 36 Ežerėlių kompleksas (LTVIN0011)
- 37 Kryžiuokio miškas (LTVIN0020)
- 38 Neries upė (LTVIN0009)
- 39 Želvių ežerų apylinkės (LTVIN0008)
- 40 Neries upės šlaitas ties Verkais (LTVIN0012)
- 41 Riešės upės slėnis (LTVIN0010)
- 42 Vilnios upė (LTVIN0024)
- 43 Aukštųjų Panerių geležinkelio tunelis (LTVIN0014)
- 44 Kaukysos upės slėnis (LTVIN0035)
- 45 Vilnios šlaitai ties Pūčkoriais (LTVIN0036)



© VĮ Registrų centras, NT kadastru, Adresų registro duomenys, 2016 [Gyvenamosios vietovės, savivaldybės ribos]  
 © Vilniaus miesto savivaldybės teritorijų planavimo duomenų bazė Vilniaus KDB500V, GDB-10000, 2016.  
 Vilniaus miesto savivaldybės teritorijų planavimo duomenų bazė  
 Lietuvos geologijos tarnyba prie Aplinkos ministerijos, 2018 m.  
 Lietuvos Respublikos miškų valstybės kadastru duomenys © Valstybinis miškų tarnyba, 2019 m.  
 © Valstybinė saugomų teritorijų tarnyba prie Aplinkos ministerijos, 2019 m.  
 Kultūros paveldo departamentas 2018-01-25  
 VĮ Lietuvos oro uostai 2017 m.  
 © Aplinkos apsaugos agentūra 2014 m.  
 Atlika naudojant ESRI® ArcMap programinę įrangą

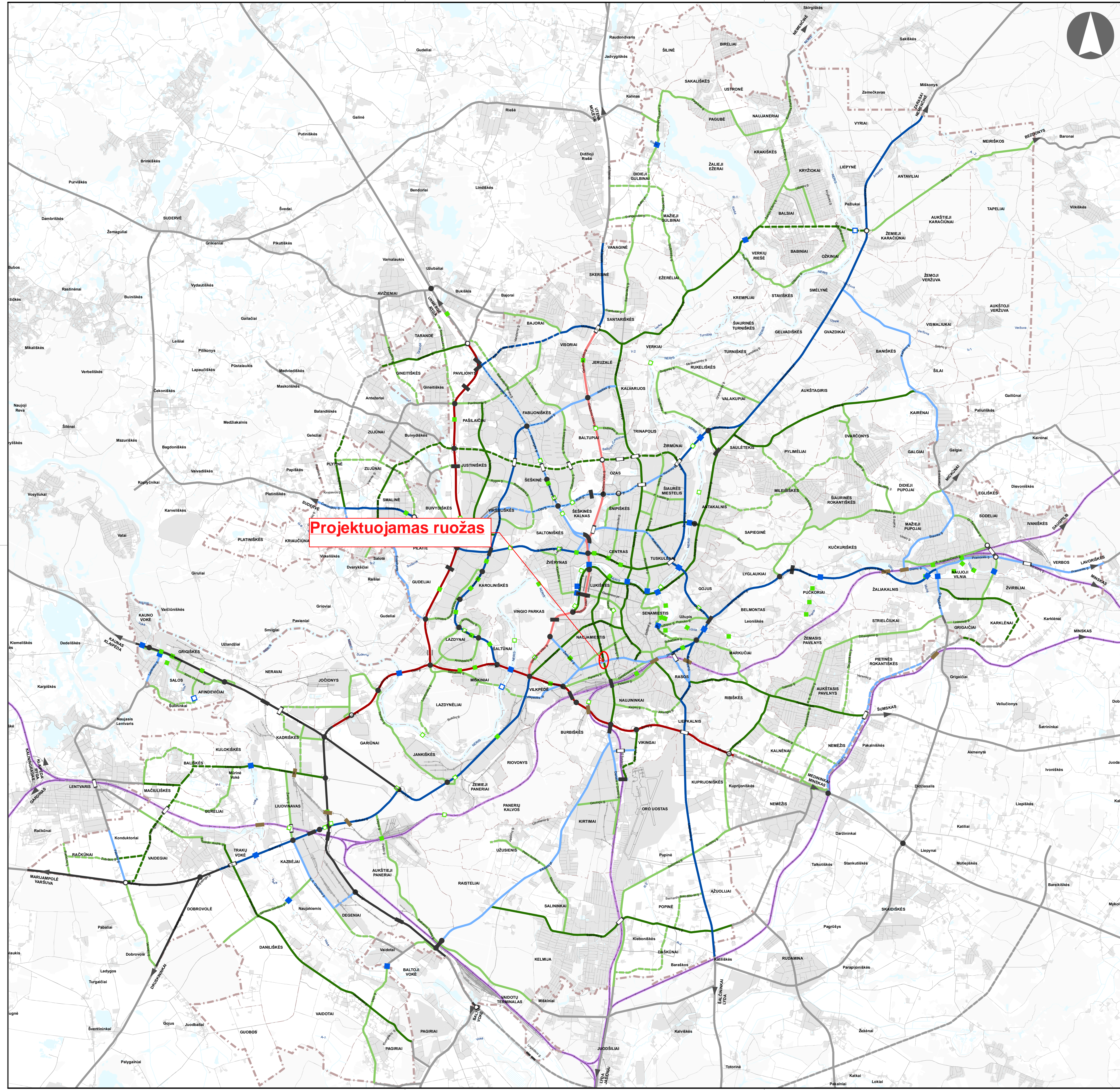
**SUTARTINIAI ŽENKLAI**

- - - - - Vilniaus m. savivaldybės ribos
- - - - - Vilniaus m. seniūnijos ribos
- - - - - Saugomos gamtinės teritorijos
- - - - - Siūlomoms draustinio riboms
- - - - - Saugomos gamtinės teritorijos numeris
- - - - - Vilniaus senamiesčio ribos
- - - - - Vilniaus senamiesčio vizualinės apsaugos pozonis
- - - - - Nekilnojamosios kultūros vertybės teritorija (didesnė už 1 ha ir nepatenkanti į Vilniaus senamiesčio vizualinės apsaugos zoną)
- - - - - Vaistytinės reikšmės miškas
- - - - - Vandenvietės 1-oji griežto režimo apsaugos juosta
- - - - - Vandenvietės 2-oji apsaugos juosta
- - - - - Naudingųjų iškasenų telkinys (detaaliai išvalgytas)
- - - - - Naudingųjų iškasenų telkinys (parengtinai išvalgytas)
- - - - - Naudingųjų iškasenų telkinys (prognozinis)
- - - - - Nebeeksploatuojamo Fabijoniškių savartyno ribos
- - - - - Nebeeksploatuojamo Fabijoniškių savartyno sanitarijos apsaugos zona
- - - - - Magistralinio dujotiekio pirmos vietovės klasės teritorijos riba (po 200 m abipus dujotiekio vamzdžio ašies)
- - - - - Esamos gatvės ir keliai
- - - - - Alternatyvios gatvių trasos
- - - - - Vaistytinės reikšmės kelių apsaugos zona
- - - - - Geležinkeliai
- - - - - Vilniaus oro uosto esamo lėktuvų kilimo ir tūpimo tako perspektyvinė ribinė (55 gBA) triukšmo zonos riba
- - - - - Perspektyvinė triukšmo zonos rezervuotai kitos krypties lėktuvų kilimo ir tūpimo takui
- - - - - Miškų ir miškingų teritorijų zona
- - - - - Žemės ūkio teritorijų zona
- - - - - Vandenų zona
- - - - - Konservacinių teritorijų zona
- - - - - Urbanizuojamos ir urbanizuojamos teritorijos funkcinės zonos:
- - - - - Gyvenamoji zona:
- - - - - Ekstensyviaus užstatymo gyvenamoji zona
- - - - - Mazo užstatymo intensyvi gyvenamoji zona
- - - - - Vidutinio užstatymo intensyvi gyvenamoji zona
- - - - - Intensyviaus užstatymo gyvenamoji zona
- - - - - Centrų zona:
- - - - - Pagrindinio centro zona
- - - - - Miesto dalies centro zona
- - - - - Specializuotų kompleksų zona
- - - - - Paslaugų zona
- - - - - Sodinių bendrijų zona
- - - - - Pramonės ir sandėliavimo zona
- - - - - Inžinerinės infrastruktūros zona
- - - - - Inžinerinės infrastruktūros koridorių zona
- - - - - Vandenviečių zona
- - - - - Bendro naudojimo erdvių, atskirųjų želdynų zona:
- - - - - Intensyviai naudojamų želdynų zona
- - - - - Ekstensyviai naudojamų želdynų zona
- - - - - Nacionalinės ar bendramiestinės reikšmės stadionas
- - - - - Esama bendrojo lavinimo mokykla
- - - - - Esamas vaikų darželis
- - - - - Planuojama bendrojo lavinimo mokyklos vieta
- - - - - Planuojama vaikų darželio vieta
- - - - - Planuojamo tilto vieta



0	2020.01.29	
LAIDA	IŠLEIDIMO DATA	LAIDOS STATUSAS, KEITIMO PRIEŽASTIS (JEI TAIKOMA)

KVAL. PVYV. DOK. NR.				Teritorijų planavimo dokumento pavadinimas	
A280		P.V.		VILNIAUS MIESTO SAVIVALDYBĖS TERITORIJOS BENDRISIS PLANAS	
A1106		arch.		Mindaugas Grabauskas	
TPV 0067		arch.		Irena Kliobavičiūtė	
A1282		arch.		Giedrius Birėta	
A1509		arch.		Nerijus Sičiūnas	
		arch.		Asta Kazlauskaitė	
LT		Teritorijų planavimo organizatorius		VILNIAUS MIESTO SAVIVALDYBĖS ADMINISTRACIJOS DIREKTORIUS	
		Projektas žymos		VP16-23	
		LAPAS		LAPŲ	
		1		20	

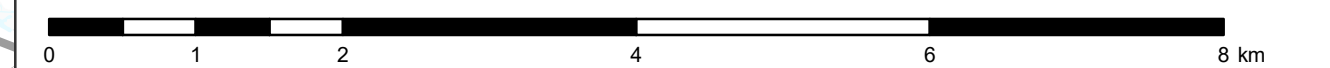


**Projektuojamas ruožas**

**SUTARTINIAI ŽENKLAI**

- Esamas / planuojamas magistralinis kelias
- Esamas / planuojamas krašto kelias
- Užmiesčio magistralinis, krašto, rajoninis kelias / gatvė
- Esama / planuojama A kategorijos gatvė (didesnės svarbos)
- Esama / planuojama A kategorijos gatvė
- Esama / planuojama B kategorijos gatvė (didesnės svarbos)
- Esama / planuojama B kategorijos gatvė su skiriamąja juosta
- Esama / planuojama B kategorijos gatvė be skiriamosios juostos
- Esama / planuojama C kategorijos gatvė (didesnės svarbos)
- Esama / planuojama C kategorijos gatvė
- Magistralinio geležinkelio linija
- Esama / planuojama statyti skirtingų lygių pėsčiųjų ir dviratinkų pervaža, tiltas, perkėla
- Esamas / planuojamas transporto tiltas
- Esamas / planuojamas skirtingo lygio transporto mazgas
- Esamas / planuojamas transporto viadukas ar tunelinis pravažiavimas
- Esama / planuojama geležinkelio estakada
- Transporto tunelis
- - - - - Vilniaus m. savivaldybės ribos
- - - - - Vilniaus m. rajono riba

- Pastabos:
1. Brėžinyje skirtingo lygio sankryžose jungiamieji keliai ar gatvės, atliekančios jungiamųjų kelių funkciją, nėra rodomi ir yra priskiriami B ar C kategorijai.
  2. Sankryžos, kurios neturi jungiamųjų kelių ar jiems prilygstančio gatvių tinklo, nepriklausomai, kad jose įrengtas transportinis viadukas ar tunelinis pravažiavimas, nėra priskiriamos skirtingo lygio sankryžoms.
  3. Brėžinyje žemesnės kategorijos gatvės (D kategorija) esami tiltai nėra rodomi.
  4. Magistralinių gatvių (A, B ir C) trasos yra orientacinės - jos tikslinamos ar papildomos rengiant vietovės lygmenų kompleksinius TPD arba inžinerinės infrastruktūros vystymo specialiuosius planus.
  5. Pasijungimas į valstybinės reikšmės kelius iš Vilniaus miesto aplinkinės urbanizuojamos teritorijos galimas tik pagal KTR 1.01:2008 reikalavimus išlaikant atstumus tarp sankryžų ir nuvažių ir planuojant dubiuojančias (D kategorijos) gatves.
  6. Pateikimas į planuojamą viaduką ar tunelį magistraliniame kelyje A1 ties 13,6 km bus tik nuo vietinės reikšmės kelių (gatvių) – t.y. nenumatant tiesioginio patekimo nuo valstybinės reikšmės magistralinio kelio.
  7. Pagal Lietuvos Respublikos specialiąją žemės naudojimo sąlygų įstatymo 18 straipsnį, valstybinės reikšmės keliams į abiejų pusių nuo kelio braižų nustatomos šios kelių apsaugos: magistraliniams keliams po 70 m., krašto keliams po 50 m., rajoniniams keliams po 20 m



0	2021.03.16	
LAIDA	ISLEIDIMO DATA	LAIDOS STATUSAS, KEITIMO PRIEŽASTIS (JEI TAIKOMA)

VILNIAUS SAVIVALDYBĖS TERITORIJOS BENDRASIS PLANAS		Teritorijų planavimo dokumento pavadinimas <b>VILNIAUS MIESTO SAVIVALDYBĖS TERITORIJOS BENDRASIS PLANAS</b>	
A280 PV Mindaugas Grabauskas 3534 PDV Vidvaldas Valeika TPV 0067 arch. Giedrius Bireta	LAIDA 0	Šiandienos datos planavimas <b>SUSISIEKIMO SISTEMA, GATVIŲ KATEGORIŲ SCHEMA, MASTELIS 1:50000</b>	
LT Teritorijų planavimo organizatorius ADMINISTRACIJOS DIREKTORIUS	Projekto žymuo VP16-23	LAPAS 1	LAPŲ 1