



UAB "Forma"

Vytauto g. 22-8, LT-08120, Vilnius

Tel. (8-5) 2126604, el.p.: forma@for.lt



Projekto pavadinimas	MOKSLO PASKIRTIES PASTATAS, DIDŽIOJI G.36 VILNIUS. REKONSTRAVIMO PROJEKTAS
Statytojas	UAB „D36“
Statybos adresas	DIDŽIOJI G.36, VILNIUS
Statinio kategorija	YPATINGAS STATINYS
Projekto etapas	PP
DIREKTORIUS / ARCHITEKTAS Atestato Nr. A710	S. MIKŠTAS
PROJEKTO VADOVAS Atestato Nr. A1487	R. BĖČIUS
ARCHITEKTĖ Atestato Nr. A2215	G. MIKŠTIENĖ
ARCHITEKTĖ	L. RUTKAUSKAITĖ

TURINYS AIŠKINAMASIS RAŠTAS

1. PROJEKTINIŲ PASIŪLYMŲ RENGIMO UŽDUOTIS	3
2. BENDRA INFORMACIJA	11
3. TEISINIS PAGRINDAS	13
3.1. PROJEKTO RENGIMO PAGRINDAS	13
3.2. TERITORIJOS PLĖTRĄ VYSTYMĄ REGLAMENTUOJANTYS TEISĖS AKTAI IR DOKUMENTAI	27
3.3. VERTINGOSIOS SAVYBĖS	32
4. ARCHITEKTŪRINIAI TYRIMAI	34
5. ABRAMAVIČIŲ RŪMŲ STATYBOS RAIDA	37
6. ISTORINIAI FAKTAI	41
7. ESAMA BŪKLĖ	43
8. PROJEKTINIŲ PASIŪLYMŲ SPRENDINIAI	48
8.1. ARCHITEKTŪRINĖ IDĖJA	49
8.2. FUNKCINIAI SPRENDINIAI	51
8.3. ARCHITEKTŪRINIAI SPRENDINIAI	52
8.4. SKLYPO SUTVARKYMO SPRENDINIAI	65
8.5. ŽELDYNAI	66
8.6. AUTOMOBILIŲ STOVĖJIMAS (PARKAVIMAS)	69
8.7. FASADŲ SPRENDINIAI	69
8.8. KONSTRUKCIJŲ SPRENDINIAI	70
8.9. INTERJERAS	71
8.10. VIZUALIZACIJOS	74
8.11. IŠVADOS	76
8.12. DVIRAČIŲ STOVĖJIMO VIETOS	76
8.13. NELAIDŽIOS IR LAIDŽIOS DANGOS	76
9. TOPOGRAFINIS PLANAS M1:500	77

GRAFINĖ DALIS

1. SITUACIJOS SCHEMA M1:500	78
2. SKLYPO PLANAS M1:500	79
3. RŪSIO PLANAS M1:200	80
4. PIRMO AUKŠTO PLANAS M1:200	81
5. ANTRO AUKŠTO PLANAS M1:200	82
6. TREČIO AUKŠTO PLANAS M1:200	83
7. KETVIRTO (MANSARDOS) AUKŠTO PLANAS M 1:200	84
8. STOGO PLANAS	85
9. PJŪVIAI-FASADAI	86
10. VAKARINIO KORPUSO ĮĖJIMO DETALIZACIJA	87

PRIEDAS

1. FOTOGRAMETRINIAI MATAVIMAI, ATLIKTA MB „ELIPSUS“, DARBŲ VADOVAS M. JUŠKA, 2021 M.	88
--	----

Forma patvirtinta
 Vilniaus miesto
 savivaldybės
 administracijos direktoriaus
 2019 m. d. Lapkričio 27d.
 įsakymu Nr. 30-3052/19



VILNIAUS MIESTO SAVIVALDYBĖS ADMINISTRACIJA

PRITARIU
 Vyriausiasis miesto architektas

(parašas)
 20__m._____d.

PROJEKTINIŲ PASIŪLYMŲ RENGIMO UŽDUOTIS

20 m.
 Vilnius

1. Statinio projekto pavadinimas: Mokslo paskirties pastatas. Didžioji g. 36, Vilnius. Rekonstravimo projektas
2. Nustatomi žemės sklypo naudojimo reglamentai

2.1.	užstatymo tipas	Esamas
2.2.	užstatymo tankis	Esamas
2.3.	užstatymo intensyvumas	Iki 1,25*
2.4.	aukštis (m) nuo statinių statybos zonos esamo žemės paviršiaus	Esamas
2.5.	maksimali absoliutinė altitudė (m)	Esamas
2.6.	aukštų skaičius (nuo–iki)	Esamas
2.7.	priklausomų želdynų plotas	Priklausomųjų želdynų plotas nustatomas vadovaujantis LR Aplinkos ministro 2007-12-21 įsak. Nr. D1-694 patvirtintu „Priklausomųjų želdynų normų (plotų) nustatymo tvarkos aprašu“. Privalomas priklausomųjų želdynų procentas, jo įgyvendinimo sprendiniai turi būti aprašomi projektinių pasiūlymų aiškinamajame rašte, vaizduojami grafiškai.
2.8.	automobilių stovėjimo vietų skaičius	Privalomas automobilių stovėjimo vietas projektuoti vadovaujantis STR 2.06.04:2014 „Gatvės ir vietinės reikšmės keliai. Bendrieji reikalavimai“ ir Vilniaus miesto savivaldybės tarybos patvirtintais sprendimais: 2017-12-20 sprendimu Nr.

		<p>1-1312 „Dėl Vilniaus miesto savivaldybės teritorijos suskirstymo į zonas pagal nustatytus automobilių stovėjimo vietų skaičiaus koeficientus schemos, kompensavimo už papildomai įrengtas automobilių stovėjimo vietas tvarkos aprašo ir sutarties formos tvirtinimo“ bei 2021-07-14 sprendimu Nr. 1-1083 „Dėl Vilniaus miesto savivaldybės teritorijos suskirstymo į zonas pagal nustatytus automobilių stovėjimo vietų skaičiaus koeficientus schemos tvirtinimo“.</p> <p>Vadovaujantis 2018-12-19 Vilniaus miesto tarybos sprendimu Nr. 1-1859 patvirtintu „Vilniaus miesto savivaldybės darnaus judumo planu“ ir skatinant judėjimą mieste alternatyviomis priemonėmis, rekomenduojama didinti dviračių stovėjimo vietų skaičių - mažiausiai 10 proc. darbuotojų ir lankytojų skaičiaus. Aikštelėse numatyti įrengti dviračių įkrovimui prieigas.</p>
2.9.	esamų medžių įvertinimas, taksacija	<p>Prieš rengiant projektą, turi būti atlikta visų medžių, augančių pastato rekonstravimo darbų teritorijoje, įskaitant statybos darbų organizavimui reikalingą plotą, inventorizacija su medžių vertės gamtinei aplinkai ir kraštovaizdžiui vertinimu, numatyti medžių apsaugos priemonės.</p> <p>Želdiniai vertinami remiantis Želdynų ir želdinių inventorizavimo ir apskaitos taisyklėmis (Lietuvos Respublikos aplinkos ministro 2008 m. sausio 8 d. įsakymas Nr. D1-5 „Dėl Želdynų ir želdinių inventorizavimo ir apskaitos taisyklių patvirtinimo“). Informaciją, kurie želdiniai yra saugotini rasite 2008 m. kovo 12 d. LR Vyriausybės nutarime Nr. 206. Grafinę ir tekstinę informaciją pateikti vadovaujantis pateiktu grafiniu/informaciniu medžių žymėjimo ir inventorizacijos lentelės pavyzdžiu „Grafinis / informacinis medžių žymėjimas plane ir inventorizacijos lentelės sudėtis.</p> <p>Identifikuotus vertingus želdinius siekti išsaugoti ir integruoti į sklypo sprendinius. Privaloma pagrįsti būtinybę projektu šalinti medžius.</p>

3. Kiti reikalavimai

3.1.	architektūrinės išraiškos priemonės: medžiagiškumas, spalva, tūrio formos, proporcijos, mastelis	<p>Vadovautis LR Statybos įstatymo 5 straipsnio bei LR Architektūros įstatymo 11 straipsnio reikalavimais. Atsižvelgti ir reaguoti į aplinkinio užstatymo charakterį, proporcijas, mastelį; architektūrinės išraiškos priemonės, apdailos medžiagos derinamos prie aplinkinio užstatymo. Užtikrinti kokybiškų, geriausia natūralių, vietinių (kuo mažiau</p>
------	---	--

		<p>transportuotų) statybinių medžiagų naudojimą; nurodyti fasadų apdailai parinktas medžiagas. Skatinama ir palaikoma esamų pastatų ir viešų erdvių konversija, pritaikymas, išsaugant ir vietoje panaudojant kuo daugiau autentiškų detalių – pastatų, jų konstrukcijų, eksterjero ir interjero elementų, dekoru ir pan.. Saugoti, neužgožti, neardyti ir architektūrinėmis priemonėmis pabrėžti susiformavusį kraštovaizdį – reljefą, želdynus ir želdinius. Projektiniuose pasiūlymuose pagrįsti sprendinių atitikimą architektūros kokybės kriterijams (LR Architektūros įstatymo 11 str.). Įvertinti, ar projektui neturi būti taikomi 2022-03-09 sprendimo Nr. 1-1355 „Dėl Vilniaus miesto savivaldybės teritorijoje projektuojamų objektų, kurių architektūrinėms idėjoms įvertinti privaloma skelbti projektų konkursus“ reikalavimai.</p> <p>Vadovaujantis Kultūros paveldo departamento prie Kultūros ministerijos Vilniaus teritorinio skyriaus vedėjo 2022-08-17 tvirtinimo aktu Nr. LRV-135(12.98-V) patvirtintu Individualiu apsaugos reglamentu, planuojant kompleksinius Rūmų, vad. Abramavičių tvarkomuosius statybos ir paveldosaugos darbus, rekomenduojama atlikti ekspertinį sprendinių poveikio vertinimą Vilniaus senamiesčiui – UNESCO Pasaulio paveldo vietai – Vilniaus istoriniam centrai.</p>
3.2.	reikalavimai sklypo sutvarkymui ir apželdinimui	<p>Parengti tvarkomos teritorijos apželdinimo planą. Aiškinamajame rašte motyvuotai apibūdinti teritorijos sutvarkymo planinės ir erdvinės kompozicijos idėją, numatyti kokybiškus priklausomuosius želdynus. Viešąją erdvę formuoti pagal teritorijai būdingus istorinius erdvių formavimo principus. Sklypo apželdinimo sprendiniais atliepti esamos vietos kraštovaizdžio sąlygas.</p> <p>Siekiant užtikrinti kuo aukštesnę ekosisteminę želdinių vertę, sklypo plano želdiniams taikomi šie prioritetai: išsaugomi esami medžiai ir želdinių masyvai, projektuojami medeliai (žemaūgės rūšys) ir krūmai bei žemę dengiantys krūmų masyvai, projektuojami žoliniai medingi augalai, tausojančio šienavimo pieva. Taip pat parenkamos aplinkai būdingos, vietinės šalies augalų rūšys. Žemiausią ekosisteminę vertę turinti veja ir svetimžemiai augalai projektuojama tik funkciškai tam pagrįstuose plotuose.</p> <p>Nauji projektuojami želdiniai ir medžiai turi būti pažymėti sutartiniais ženklais, kurie žymėjimu skiriasi nuo esamų paliekamų želdinių žymėjimo.</p> <p>Jei medžiai projektuojami dangoje ar ant perdangų, užtikrinti</p>

		<p>technologines priemones jų kokybiškam augimui. Aprašyti sklypo dangų medžiagiškumą, parinkimo motyvus. Vadovautis Priklausomųjų želdynų plotų normų apskaičiavimo tvarkos aprašu“ (Lietuvos Respublikos aplinkos ministro 2022 m. gegužės 27 d. įsakymo Nr. D1-151 redakcija). Sąlyginis didžiausias nelaidžių dangų kiekis sklype – 80 proc.</p>
3.3.	konteksto sąlygojami reikalavimai	<p>Vadovautis Kultūros paveldo departamento prie Kultūros ministerijos Vilniaus teritorinio skyriaus vedėjo 2022-08-17 tvirtinimo aktu Nr. LRV-135(12.98-V) patvirtintu Individualiu apsaugos reglamentu, projekto sprendiniai negali pažeisti Individualiame apsaugos reglamente nurodytų reglamentų ir reikalavimų.</p> <p>*Nepažeisti Individualaus apsaugos reglamento reikalavimų. Nepažeisti Rūmų, vad. Abramavičių, unikalus kodas Registre – 744, vertingųjų savybių.</p> <p>Vadovaujantis Bendrojo plano (TPDR reg. Nr. T00086338) tekstiniu reglamentu 09, draudžiama įrengti automobilių stovėjimo vietas tarp gatvių raudonųjų linijų ir pastatų.</p> <p>Vadovaujantis Bendrojo plano (TPDR reg. Nr. T00086338) tekstiniu reglamentu 10, užstatymo ir viešųjų erdvių struktūros formuojamos pagal teritorijai būdingus istorinius erdvių formavimo principus.</p> <p>Nauji intarpai į susiklosčiusią urbanistinę struktūrą privalo ne suardyti, bet tobulinti esamus funkcinis ryšius teritorijoje.</p> <p>Paveldo objektai įveiklinami – naudojami ne tik istorinėms ar muziejinėms, bet ir naujoms dabarties poreikius atitinkančioms funkcijoms. Aiškinamajame rašte apibūdinti pastate numatomą vykdyti veiklą.</p> <p>Rekonstruojant paveldo objektus ar keičiant jų aplinką, išsaugojamos šių objektų vertingosios savybės, tačiau gali būti keičiami nevertingi objekto ir jo aplinkos elementai. Šie pakeisti elementai turi harmoningai derėti su visuma, bet tuo pačiu turi skirtis nuo originalo, neklatojant autentikos.</p> <p>Pastatai, susisiekimo infrastruktūra ir viešos erdvės pritaikytos tokiai judumo dalyvių hierarchijai: pėstysis>dviratininkas>viešas transportas>automobilis.</p> <p>Perimetriniu būdu ir jam giminingais principais užstatytų kvartalų sklypuose palei gatvės fasadus neleidžiamas antžeminių automobilių stovėjimo vietų įrengimas (galimas tik stovėjimas gatvėse, palei važiuojamąją dalį įrengiamose stovėjimo vietose). Viešųjų erdvių judėjimo traktuose, šaligatviuose, pėsčiųjų ir dviračių takuose negali būti judėjimui kliudančių elementų – patekimams į patalpas reikalingų laiptų, pandusų, taip pat atramų, ženklinimo</p>

		<p>įrenginių ir pan.</p> <p>Vertinant projektus taikomas faktinio turinio viršenybės prieš biurokratinę formą principas – vertinama faktinė pastato paskirtis, statybos rūšis, būstų skaičius ir panašiai. Esant neatitikimams tarp faktinio turinio ir biurokratinės formos, reikalaujama kad planuojamos statybos poveikis urbanistinei ir gamtinei aplinkai būtų vertinamas pagal turinį, bet ne pagal formą: Jeigu būstui skirtas pastatas suprojektuotas taip, kad gali būti išparduotas dalimis (neturi bendrų patalpų ar pagal funkciją reikalingos aptarnavimo infrastruktūros): neleidžiama viršyti gyvenamajai paskirčiai nustatytą užstatymo intensyvumo ir kitų rodiklių; nepaisant būsto pavadinimo, reikalaujama įrengti visą pastatui reikalingą viešąją infrastruktūrą – želdynus, vaikų žaidimo ir sporto aikšteles, automobilių stovėjimo aikšteles pagal gyvenamiesiems pastatams taikomas normas.</p> <p>Užtikrinti reikalavimus keliamus žmonėms su negalia (STR2.03.01:2019 „Statinių prieinamumas“).</p> <p>Nepažeisti trečiųjų asmenų interesų. Atstumai iki sklypo ribų nustatomi vadovaujantis STR 2.02.02:2004 "Visuomeninės paskirties statiniai".</p> <p>Iki pritarimo projektiniams pasiūlymams, projektinius pasiūlymus teikti peržiūrėti VMSA Kultūros paveldo apsaugos skyriui. Vadovautis 2020-10-15 Vilniaus miesto savivaldybės administracijos direktoriaus įsakymu Nr. 30-2419/20 patvirtintomis „Nekilnojamojo kultūros paveldo tvarkybos gairėmis“.</p> <p>Projektuojant automobilių saugyklą ar automobilių stovėjimo vietas, vadovautis STR 2.06.04:2014 „Gatvės ir vietinės reikšmės keliai. Bendrieji reikalavimai“.</p> <p>Privalo būti įgyvendinama statytojo teisė vadovaujantis LR Statybos įstatymo 3 str. reikalavimais. Su prašymu pritarti projektiniams pasiūlymams pateikti statinio ir sklypo bendraturčio pritarimą projektinių pasiūlymų sprendiniams bei sutikimą projektą rengti vieno statytojo vardu.</p> <p>Aiškinamajame rašte pagrįsti pasirinktą statybos rūšį, grafinėje dalyje išskirti esamas, griauamas, naujas statinio dalis.</p> <p>Iki statybą leidžiančio dokumento išdavimo turi būti nustatytas žemės sklypo naudojimo būdas.</p> <p>Pateikti pastato (jo patalpų) kadastrinių matavimų bylų kopijas (kadastro duomenų nustatymo data turi sutapti su nekilnojamojo turto registre nurodytais duomenimis).</p>
	reikalavimai susisiekiama ir	Pagal susisiekiama ir inžinerinius tinklus eksploatuojančių institucijų sąlygas. Įvertinti Vilniaus miesto dviračių takų

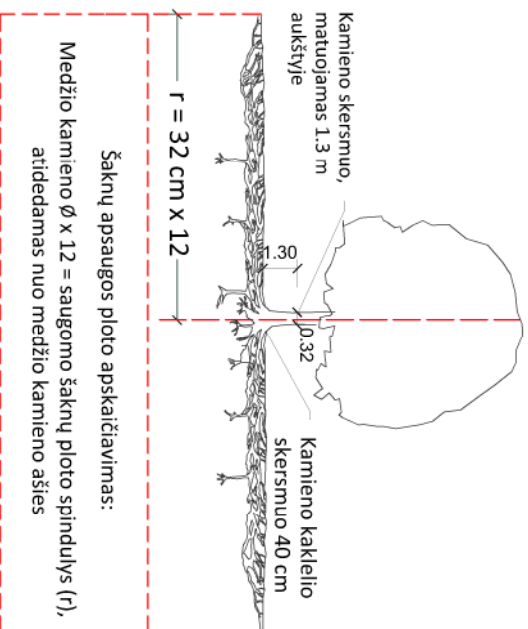
	inžinerinių tinklų plėtrai	specialiojo plano (TPDR reg. Nr. T00072197) sprendinius ir Susisiekiimo pėsčiomis projektų Vilniaus miesto savivaldybėje rengimo ir įgyvendinimo rekomendacijas (patv. Vilniaus miesto savivaldybės administracijos direktoriaus 2018-12-17 įsak. Nr. 30-3844/18(2.1.1E-TD2).
3.4.	kiti teritorijų planavimo dokumentuose nustatyti reikalavimai (bendruosiuose, specialiuosiuose planuose)	Vadovautis Kultūros paveldo departamento prie Kultūros ministerijos Vilniaus teritorinio skyriaus vedėjo 2022-08-17 tvirtinimo aktu Nr. LRV-135(12.98-V) patvirtintu Individualiu apsaugos reglamentu. Įvertinti Lietuvos Respublikos kultūros paminklo UIP Vilniaus Senamiesčio apsaugos reglamento sprendinius, Vilniaus miesto savivaldybės teritorijos bendrojo plano (TPDR reg. Nr. T00086338), Vilniaus senamiesčio (Nekilnojamosios kultūros vertybės unikalus kodas 16073, buvęs kodas UIP) nekilnojamo kultūros paveldo apsaugos specialiojo plano (TPDR reg. Nr. T00053354) sprendinius.
3.5.	su projekto įgyvendinimu susijusi būtina viešosios infrastruktūros plėtra	Nagrinėti sklypo prieigas ir įvertinti viešosios infrastruktūros (gatvės, pėsčiųjų ir dviračių takų, viešųjų erdvių) plėtros poreikį.
3.6.	projektinių pasiūlymų vaizdinės informacijos parengimas	Vadovautis 2019 m. gruodžio 16 d. Vilniaus miesto savivaldybės administracijos direktoriaus įsakymu Nr. 30-3178/19 patvirtintu „Projektinių pasiūlymų ir techninio projekto įtraukimo į GIS duomenų bazę ir geoportalą „Vilnius 3D planas“ tvarkos aprašu dėl projekto medžiagos pateikimo įtraukti į GIS duomenų bazę ir geoportalą „Vilniaus 3D planas“. Projektinių pasiūlymų sudėtis pagal STR1.04.04:2017 „Statinio projektavimas, projekto ekspertizė“ 13 priedą. Projektiniai pasiūlymai turi būti papildomi informacija reikalaujama aukščiau išdėstytuose užduoties punktuose. Projektinių pasiūlymų rengimo užduotis teikiama kaip projektinių pasiūlymų sudėtinė dalis. Užtikrinti visuomenės informavimą STR „Statinio projektavimas, projekto ekspertizė“ VIII skyriuje nustatyta tvarka; informacinis stendas turi būti pakankamo dydžio (ne mažiau kaip 0,5 kv. m), stende pateikiama statinių išdėstymo sklype su gretima urbanistine aplinka vizualizacija, nurodoma stendo įrengimo ir išmontavimo datos ir kita privaloma informacija.

Aurelija Paškauskienė, el. paštas aurelija.paskauskiene@vilnius.lt

Kristina Kiseliauskienė, el. paštas kristina.kiseliauskienė@vilnius.lt

Lietuvos Respublikos viešojo administravimo įstatymo 36 straipsnis: asmuo turi teisę apskūsti viešojo administravimo subjekto priimtą administracinę procedūros sprendimą savo pasirinkimu administracinių ginčų komisijai arba administraciniam teismui įstatymų nustatyta tvarka.

Grafinis/informacinis medžių žymėjimas plane ir medžių inventorizacijos lentelės sudėtis



Šaknų apsaugos ploto apskaičiavimas:
Medžio kamieno $\varnothing \times 12 =$ saugomo šaknų ploto spindulys (r), atidedamas nuo medžio kamieno ašies

SVARBŪ:

- Gamtinėje medžio augimvietėje šaknų projekcija visuomet didesnė už lajos projekciją. Urbanizuotose teritorijose šaknų projekcija gali būti asimetriška ir mažesnė.
- Parinkant projektinius sprendinius, būtina numatyti esamo šaknyvo išsaugojimo priemones, nemažinant esamo šaknyvo ploto. Mąžinimo atveju - būtinas EAC arba ISA* arboristo vertinimas.
- Projektuojant dangas lajos projekcijos plote, dangų atraukimas skaičiuojamas nuo kamieno kaklelio.

REIKALAVIMAI SAUGOMAM ŠAKNŲ PLOTUI:

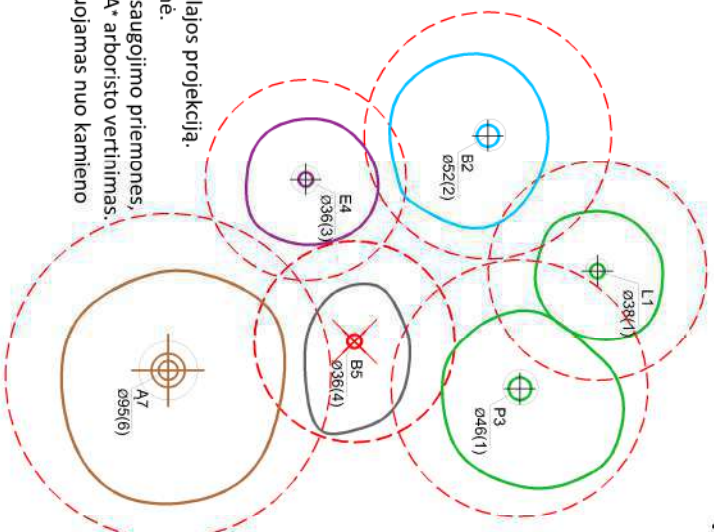
- Saugomo šaknų ploto koregavimas galimas tik su EAC arba ISA* sertifikuoto arboristo priežiūra, kiekviena situacija vertinama individualiai.
- Statinių ir pastatų projektavimas ir statybos darbai judinant gruntą galimi tik pagal arboristo rekomendacijas, naudojant patvirtintas, medžio gerovę išsaugančias technologijas.
- Saugomame šaknų plote draudžiama kelti ar žeminti esamo grunto lygį daugiau nei 5 cm.
- Kasimo darbai vykdomi tik su kvalifikuoto arboristo priežiūra, rankiniu būdu ar naudojant oro kastuvą.
- Saugomame šaknų plote draudžiama sandėliuoti statybines medžiagas ir gruntą, įvažiuoti mechanizuotomis transporto priemonėmis ar jas ten statyti.
- Saugomas šaknų plotas aptveriamas apsaugine, ne žemesne kaip 2 m, aukščio tvora su įspėjamaisiais ženklais. Tvorą privalo likti visų darbų metu, net jei dalis darbų patenka į šią zoną.
 - EAC - Europos arboristikos tarybos (European Arboricultural Council (EAC)) sertifikatas – European Tree Worker (ETW), ISA - Tarptautinės arboristikos draugijos sertifikatas (International Society of Arboriculture (ISA))

Pastaba 1: Jei medžių šalinimas yra numatytas DP, pažymimas šių medžių šaknų saugojimo plotas plane bei kamieno kaklelio diametras.

Pastaba 2: Rengiant topo nuotrauką, atliekama medžių taksacija su tiksliu medžio kamieno ašies vieta.

Pastaba 3: Numatant medžių (išskyrus invazines rūšis) kirtimą, taikomas adekvatus kompensavimas naujais želdiniais - kertamo medžio diametras kompensuojamas tokia pat sodinamų medžių diametru suma, papildoma numatoma galimybė kompensuoti krūmų masyvais, kur 1 cm medžio kamieno diametro yra tolygus 2 m² krūmų masyvo plotui (jei sodinami 60-80 cm sodinukai, 2-4 vnt./m² tankiu, priklausomai nuo augalo rūšies ir situacijos).

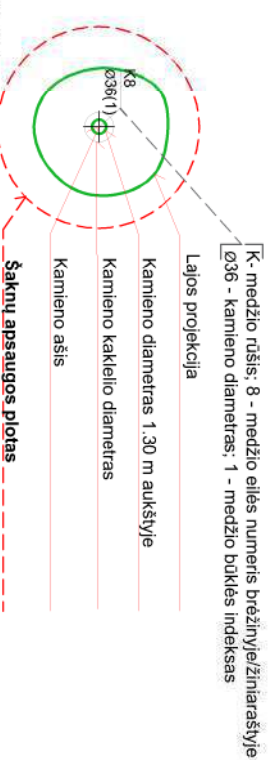
Pastaba 4: Saugomo gamtos objekto statusą turinčiam medžiui, šaknų apsaugos ploto spindulys (r) apskaičiuojamas kamieno \varnothing dauginant iš 15.



MEDŽIŲ LAJOS IR ŠAKNYVO PROJEKCIJOS ŽYMĖJIMAS BRĖŽINYJE

Medžio būklės indekso ženklai

- GEROS BŪKLĖS MEDIS
žymens spalva RGB - 23,181,44
 - VIDUTINĖ BŪKLĖS MEDIS
žymens spalva RGB - 0,191,255
 - NEPATENKINAMOS BŪKLĖS MEDIS
žymens spalva RGB - 147,39,143
 - BLOGOS BŪKLĖS MEDIS
žymens spalva RGB - 99,100,102
 - SIDĖLOMAS ŠALINTI MEDIS
žymens spalva RGB - 205,32,39
 - SAUGOMO GAMTOS OBJEKTO STATUSĄ TURINTIS MEDIS
žymens spalva RGB - 176,108,59
- Šaknų apsaugos ploto spindulys senoliams medžiams apskaičiuojamas kamieno \varnothing dauginant iš 15



ŽELDINIŲ INVENTORIZACIJOS LENTELĖS PAVYZDYS

Nr. plane	Medžio rūšis lietuviškai	Medžio rūšis lotyniškai	Kamieno diametras cm 1.30 m aukštyje (cm)	Kamieno diametras ties kamieno kakleliu (cm)	Saugomo šaknų ploto spindulys (m)	Lajos projekcija nuo š.R.P.V.krypimis (m)	Medžio būklės indeksas 1, 2, 3, 4, 5	Sūliomos/būtiniosios arboristinės/vartkymo priemonės
1	2	3	4	5	6	7	8	9
8	Paprastasis kleveas	Acer platanoides	32	40	3,84	3; 4,3; 5; 3,4	1	Formuojamasis genėjimas

DETALŪS METADUOMENYS

Dokumento sudarytojas (-ai)	Vilniaus miesto savivaldybė 188710061, Konstitucijos pr. 3, LT-09601, Vilnius
Dokumento pavadinimas (antraštė)	DĖL PROJEK TINIO PASIŪLYMO RENGIMO UŽDUOTIES PATVIRTINIMO DIDŽIOJI G. 36-1
Dokumento registracijos data ir numeris	2022-09-20 Nr. A659-370/22(3.3.2.26E-MPA)
Dokumento gavimo data ir dokumento gavimo registracijos numeris	–
Dokumento specifikacijos identifikavimo žymuo	ADOC-V1.0
Parašo paskirtis	Pasirašymas
Parašą sukūrusio asmens vardas, pavardė ir pareigos	Mindaugas Pakalnis, Vilniaus miesto savivaldybės administracijos vyriausiasis architektas, Administracijos direktorius
Sertifikatas išduotas	MINDAUGAS PAKALNIS LT
Parašo sukūrimo data ir laikas	2022-09-20 18:48:40 (GMT+03:00)
Parašo formatas	XAdES-T
Laiko žymoje nurodytas laikas	2022-09-20 18:48:53 (GMT+03:00)
Informacija apie sertifikavimo paslaugų teikėją	EID-SK 2016, AS Sertifitseerimiskeskus EE
Sertifikato galiojimo laikas	2020-11-03 20:19:13 – 2025-11-02 23:59:59
Informacija apie būdus, naudotus metaduomenų vientisumui užtikrinti	"Registravimas" paskirties metaduomenų vientisumas užtikrintas naudojant "RCSC IssuingCA, VI Registru centras - i.k. 124110246 LT" išduotą sertifikatą "Dokumentų valdymo sistema Avilys, Vilniaus miesto savivaldybės administracija, i.k. 188710061 LT", sertifikatas galioja nuo 2021-12-20 09:38:49 iki 2024-12-19 09:38:49
Pagrindinio dokumento priedų skaičius	1
Pagrindinio dokumento priedamų dokumentų skaičius	–
Priedamo dokumento sudarytojas (-ai)	–
Priedamo dokumento pavadinimas (antraštė)	–
Priedamo dokumento registracijos data ir numeris	–
Programinės įrangos, kuria naudojantis sudarytas elektroninis dokumentas, pavadinimas	Dokumentų valdymo sistema „Avilys“, versija 3.5.60
Informacija apie elektroninio dokumento ir elektroninio (-ių) parašo (-ų) tikrinimą (tikrinimo data)	Atitinka specifikacijos keliamus reikalavimus. Visi dokumente esantys elektroniniai parašai galioja (2022-09-20 19:06:33)
Paieškos nuoroda	–
Papildomi metaduomenys	Nuorašą suformavo 2022-09-20 19:06:33 Dokumentų valdymo sistema „Avilys“

AIŠKINAMASIS RAŠTAS

2. BENDRA INFORMACIJA

Projekto pavadinimas – Mokslo paskirties pastatas, Didžioji g. 36, Vilnius. Rekonstravimo projektas

Statytojas – UAB „D36“, adresas Žvejų g.19-1, Klaipėda, mob.tel. +370 674 42377

Projektuotojas – UAB „Forma“, adresas Vytauto g. 22-8, Vilnius, mob.tel. +370 687 14666

Projekto vadovas – Rapolas Bėčius, atestato nr. A1487/ 0843

Žemės sklypas – Vilniaus m. sav., Vilniaus m. Didžioji g.36. Sklypo kad.nr.0101/0058:43

Sklypo plotas – 1923 m²

Statinio paskirtys – Mokslo paskirties pastatas, nuomojami plotai prekybai, maitinimui, paslaugoms.

Statinio kategorija - ypatingas statinys

Statybos rūšis –rekonstravimas

Projektavimo stadija - Projektiniai pasiūlymai (PP)

Projektinių pasiūlymų tikslas – projekto derinimas, viešinimas, specialiųjų architektūrinių reikalavimų ir inžinerinių techninių sąlygų gavimas techninio projekto (TP) rengimui.

Po Projektinių pasiūlymų stadijos patvirtinimo, bus gautos sąlygos ir reikalavimai techniniam projektui parengti.

Parengtas techninis projektas bus derinamas pagal nustatytą tvarką ir tuo metu galiojančius teisės aktus.

SKLYPAS	PROJEKTUOJAMAS	ESAMAS	LEIDŽIAMA PAGAL TERITORIJŲ PLANAVIMO DOKUMENTĄ	PASTABOS
Sklypo plotas	1923 m ²	1923 m ²		
Sklypo užstatymo tankumas	78.6%	78.4%	80%	
Sklypo užstatymo intensyvumas	1,25	1,25	-	Skaiciuojant esamą sklypo intensyvumą, įskaičiuojamos esamos nenaudojamos, apmatuotos palėpės (fotogrametrinių matavimų medžiaga pridedama, Atliko MB "Elipsus" 2021 04).
Automobilių parkavimo vietų sk.	1	-		
Žalieji plotai	Apie 50 m ²	Apie 50 m ²		Projektuojama apie 50 m ² žaliųjų plotų ir apie 50 m ² vandeniu laidžios dangos

PATALPOS DIDŽIOJI G. 36-1	PROJEKTUOJAMAS	ESAMAS	PASTABOS
Bendrasis plotas	3206,2 m ²	2225,16 m ²	Skaiciuojant projektuojamą bendrąjį plotą, įskaičiuojami atkasami rūšiai, esamų rūšių apjungimai, esamų, neregistruotų, apmatuotų palepių plotas (fotogrametrinių matavimų medžiaga pridedama, Atliko MB "Elipsus" 2021 04)
Pastato anžeminis plotas	2410 m ²	2410 m ²	Skaiciuojant esamą pastato atntžeminį plotą, įskaičiuojamos esamos nenaudojamos, apmatuotos palėpės (fotogrametrinių matavimų medžiaga pridedama, Atliko MB "Elipsus" 2021 04)
Pastato aukštų skaičius	3+M	3+M	
Pastato aukštis	Esamas aukštis - 16,72 m	16,72 m	

PV A1487 / 0843 Rapolas Bėčius

3. TEISINIS PAGRINDAS

3.1 PROJEKTO RENGIMO PAGRINDAS

3.1.1. Statytojo projektavimo užduotis.

3.1.2. Rūmai, vadinami Abramavičių (KVR kodas 744), Didžioji g.36, Vilnius Vertingosios savybės:

- 7.1.1.1. tūris - **uždaras, netaisyklingo stačiakampio plano su vidiniu kiemu, V korpusas - 3 a. su pastoge, Š, P korpusai - 2 a. su pastoge, po V, Š ir P korpusais yra rūšiai** (-; -; BR Nr. 1-20; IKONOGR 1-7; FF Nr. 1-8; 2012 m.); **stogo forma - V korpuso trišlaitė, Š, P korpusų ir V korpuso R fasado terasos - vienšlaitė** (P korpuso stogo forma pakeista; BR Nr. 4, 9-15; IKONOGR 4, 7; FF Nr. 6-8; 2012 m.); **stogo dangos medžiaga ar jos tipas - skardos lakštų tipas** (-; būklė patenkinama; IKONOGR 7; FF Nr. 3, 5-8; 2012 m.); **kiti stogo elementai - plytų mūro dūmtraukiai** (-; būklė patenkinama; BR Nr. 10-16; IKONOGR 4, 6, 7; FF Nr. 4-8, 21; 2012 m.); **V korpuso pusapskriti tūriniai stoglangiai** (-; būklė patenkinama; BR Nr. 10, 14-16; IKONOGR 6, 7; FF Nr. 1, 8; 2012 m.);
- 7.1.1.2. išplanavimas - **kapitalinių sienų tinklas** (rekonstrukcijų metu vidaus išplanavimas iš dalies pakeistas; remiantis 1923 m. aukštų planais ir 1987 m. apmatavimų duomenimis: panaikinta dalis buvusių ir įrengtos naujos pertvaros, Š korpuse, įrengti nauji laiptai buvusiųjų vietoje, P korpuse viena laiptinė panaikinta; būklė patenkinama; žr. 13.1, 13.3, 13.5, 13.8, 13.11, 13.12; BR Nr. 1-20; FF Nr. 1-8; 2012 m.); **sienų angos - V korpuso V ir R fasadų įvažos angos su pusapskritėmis sąramomis** (R korpuso buv. įvažos anga su segmentine sąrama iš dalies užmūryta, jos vietoje yra niša ir stačiakampė vartų anga; -; BR Nr. 10, 14; IKONOGR 5-7; FF Nr. 1, 4, 9, 12, 13; 2012 m.); **V korpuso fasadų, Š korpuso P fasado, P korpuso Š fasado ir R korpuso V fasado stačiakampės langų ir durų angos** (V korpuso Š fasado I-II a. dalis angų užmūrytos, P korpuso Š fasado, Š korpuso P fasado ir V korpuso R fasado I a. dalis angų pakeistos; -; žr. 13.5, 13.8; BR Nr. 10, 11, 13-16; IKONOGR 4-7; FF Nr. 1, 2, 9, 14-16, 20-25; 2012 m.); **V korpuso R fasado galerijos langų angos su segmentinėmis sąramomis** (-; -; BR Nr. 14; FF Nr. 4, 18; 2012 m.); **P korpuso Š fasado II a. langų angos su pusapskritėmis sąramomis** (-; -; BR Nr. 16; FF Nr. 7, 19; 2012 m.); **įvažos Š ir P pusių nišos su pusapskritėmis sąramomis** (-; -; FF Nr. 12; 2012 m.); **rūsio patalpų angos ir nišos su segmentinėmis bei pusapskritėmis sąramomis** (-; -; BR Nr. 6, 16; FF Nr. 30-37, 39-45; 2012 m.); **V korpuso ŠR laiptinės II a. durų angos su pusapskritėmis sąramomis ir V korpuso ŠR laiptinės III a. durų anga su segmentine sąrama** (-; -; BR Nr. 8, 9, 19, 20; FF Nr. 58, 59, 64-66; 2012 m.); **II a. patalpos Nr. 24 niša su pusapskrite sąrama** (-; -; BR Nr. 8, 19; FF Nr. 60; 2012 m.); **I a. patalpos Nr. 18 ir II a. patalpos Nr. 33 nišos su segmentinėmis sąramomis** (kitos I-III a. patalpose esančios nišos netyrinėtos; būklė patenkinama; FF Nr. 51, 80; 2012 m.);
- 7.1.1.3. fasadų architektūrinis sprendimas - **V korpuso architektūrinio sprendimo visuma** (išskyrus Š fasado I-II a. ir R fasado I a. užmūrytas ir pakeistas angas; būklė patenkinama; žr. 13.1, 13.3, 13.5, 13.8; BR Nr. 10, 14; IKONOGR 4-7; FF Nr. 1-2, 4, 9, 13-18; 2012 m.); **fasadų architektūros tūrinės detalės - V korpuso V fasado keturių jonėninio orderio kolonų portikas su II-III a. skiriančiu antblementu ir trikampi frontonu** (-; būklė patenkinama; BR Nr. 10; IKONOGR 4-7; FF Nr. 1, 9, 15; 2012 m.); **V korpuso R fasado II a. uždara galerija ir ją laikantys keturi stačiakampio skerspjuvio plytų mūro stulpai** (-; būklė patenkinama; BR Nr. 2-9, 14; FF Nr. 4; 2012 m.); **R korpuso V fasado plytų mūro kontraforsas** (-; būklė patenkinama; BR Nr. 13; FF Nr. 5; 2012 m.); **Š ir R korpusus jungiančios dvi tinkuoto plytų mūro konstruktyvinės arkos** (-; būklė patenkinama; BR Nr. 2-5, 7-9; IKONOGR 3; FF Nr. 5, 10; 2012 m.); **fasadų apdaila ir puošyba - plytų mūro profiliuotas karnizas** (-; būklė patenkinama; FF Nr. 19-20; 2012 m.); **P korpuso Š fasado V pusės antablementą remiantys plytų mūro piliastrai** (-; būklė patenkinama; FF Nr. 7, 19; 2012 m.); **P korpuso Š fasado V pusės plytų mūro juosta po II a. langais** (-; būklė patenkinama; FF Nr. 7, 19; 2012 m.); **tinko tipas** (-; būklė patenkinama; FF Nr. 1-29; 2012 m.);
- 7.1.1.4. konstrukcijos - **pamatas su tinkuoto plytų mūro cokoliu** (-; pamatas netyrinėtas, cokolio būklė patenkinama; FF Nr. 12, 13, 22-27; 2012 m.); **plytų mūro sienos** (-; būklė patenkinama; FF Nr. 1-27; 2012 m.); **rūsių plytų ir akmenų mūro sienos** (-; būklė patenkinama; BR Nr. 6, 17; FF

Nr. 30-42; 2012 m.); **V, Š ir P korpusų rūsių plytų ir akmenų mūro cilindriniai skliautai** (-; būklė patenkinama; BR Nr. 6, 17; FF Nr. 30-38, 40-45; 2012 m.); **I a. patalpų plytų mūro kryžminiai ir cilindriniai skliautai su liUNETėmis** (-; būklė patenkinama; BR Nr. 2, 7, 18; FF Nr. 46-56; 2012 m.); **įvažos plytų mūro cilindrinis skliautas su liUNETėmis** (-; būklė patenkinama; BR Nr. 2, 7, 18; FF Nr. 12; 2012 m.); **V korpuso R fasado galerijos plytų mūro ant metalinių sijų skliautai vad. akermano** (-; būklė patenkinama; BR Nr. 7, 18; FF Nr. 11; 2012 m.); **V korpuso rūsio patalpos Nr. 5 ir I a. patalpų Nr. 21-23 plytų mūro konstruktyvinės arkos** (-; būklė patenkinama; BR Nr. 7, 18; FF Nr. 38, 53-55; 2012 m.); **R fasado plytų mūro pleištinės, segmentinės ir pusapskritės sąramos** (išlikę fragmentiškai; -; FF Nr. 27, 28; 2012 m.); **funkcinė įranga - laiptų į rūsius vietos** (-; -; žr. 13.8; BR Nr. 6, 17; FF Nr. 42-45; 2012 m.); **V korpuso pagrindinės laiptinės mediniai laiptai su kaltinio metalo ažūriniais turėklais ir mediniu porankiu II-III aukštuose** (-; būklė patenkinama; BR Nr. 2, 3, 7, 8; FF Nr. 61-63; 2012 m.); **P korpuso R laiptinės ir V korpuso ŠR laiptinės II-III a. mediniai laiptai su medinių baliustrų turėklais ir mediniais porankiais** (P korpuso R laiptinės laiptų turėklų dauguma baliustrų neišlikusios; būklė patenkinama; žr. 13.10, 13.12; BR Nr. 2-4, 6-8; FF Nr. 65, 66, 68, 69; 2012 m.); **inžinerinė įranga - V korpuso pagr. laiptinės II a. glazūruotų koklių krosnis su dekoratyvine karūna** (-; būklė patenkinama; BR Nr. 3, 8; FF Nr. 92, 93; 2012 m.); **stalių ir kiti gaminiai - V fasado dvivėriai įsprūdiniai mediniai vartai** (-; būklė patenkinama; IKONOGR 5, 6; FF Nr. 13; 2012 m.); **langų medinės konstrukcijos, skaidymo ir uždarymo mechanizmų tipai** (-; būklė patenkinama; IKONOGR 5-7; FF Nr. 14-22, 79; 2012 m.); **II a. patalpos Nr. 24 dvivėrės medinės įsprūdinės durys su įstiklinta viršutiniąja dalimi** (-; būklė patenkinama; BR Nr. 8; FF Nr. 70, 71; 2012 m.); **I-II a. patalpų dvivėrės medinės įsprūdinės ir medinės įsprūdinės durys su įstiklinta vršutiniąja dalimi** (-; būklė patenkinama; BR Nr. 7, 8; FF Nr. 57, 62, 72-75; 2012 m.); **II a. patalpų vienvėrių medinių įsprūdinių durų tipas su drožyba dekoruotais sandrikais** (-; būklė patenkinama; BR Nr. 8; FF Nr. 76-78; 2012 m.); **II a. patalpos Nr. 26 durų angokraščių mediniai įsprūdiniai skydai** (-; būklė patenkinama; BR Nr. 8; FF Nr. 72; 2012 m.);

- 7.1.1.5. vidaus dekoras - **V korpuso pagrindinės laiptinės ir II a. patalpų Nr. 24, 25, 27-32 lubų lipdyba** (dalyje II a. patalpose įrengtos pakabinamos lubos, jose lipdyba netyrinėta, patalpos Nr. 24 lubų rozečių ir kitų lipdinių autentiškumui nustatyti reikalingi papildomi duomenys; būklė patenkinama; žr. 13.1, 13.10-13.12; BR Nr. 8; FF Nr. 57-61, 82-91; 2012 m.); **II a. patalpos Nr. 25 lubų lipdybos polichrominio dekoru fragmentas** (dalies II a. patalpų polichromija netyrinėta; būklė patenkinama; žr. 13.14; BR Nr. 8; FF Nr. 84; 2012 m.);
- 7.1.3.4. žemės ir jos paviršiaus elementai - **kultūrinis sluoksniu** (Vilniaus senojo miesto vieta su priemiesčiais 25504, A1610K; -; -; 2010 m.);
- 7.4. artimiausios supančios aplinkos kultūrinio kraštovaizdžio autentiškumas - **Vilniaus senamiesčio teritorija 16073, U1P**;
- 7.5. faktai apie svarbias visuomenės, kultūros ir valstybės istorijos asmenybes - **šiamename 1914 - 1915 m. buvo Lietuvos stačiatikių arkivyskupo Tichono (Vasilijaus Belavino) rezidencija. 1917 m. arkivyskupas buvo išrinktas Maskvos ir visos Rusijos stačiatikių bažnyčios patriarchy. Mirė 1925 m.**

3.1.3 Atlikti taikomieji tyrimai ir jų išvados, kita medžiaga:

1. Rūmai, Didžioji 36, Vilnius. Istoriniai - menotyriniai tyrimai, I. Baliulytė, 1990, Vilnius
- .2. XVII-XIXa respublikinės reikšmės arch. paminklas, rūmai Vilniuje, Didžioji 36. Architektūriniai tyrimai, S. Lipakovienė, A. Kuncaitienė
3. J. Tallat-Kelpšos aukštesnioji muzikos mokykla II rūmai, Vilnius, Didžioji g.36. XVII-XIXa resp. reikšmės arch. paminklas. Eskiziniai restauravimo - pritaikymo pasiūlymai. N. Ščiogolevienė
4. XVII-XIXa respublikinės reikšmės arch. paminklas, Jėzuitų vienuolyno ir šv. Kazimiero bažnyčios ansamblis. 2-asis ansamblio korpusas Vilnius, Didžioji 36. Architektūriniai tyrimai, V. Spudis, R. Buivydas
5. Kultūros vertybių registro šv. Kazimiero bažnyčios aprašas

6. Kultūros vertybių registro jėzuitų oficinios aprašas
7. Kultūros vertybių registro rūmų, vad. Abramavičių, aprašas
8. Kultūros vertybių registro Vilniaus jėzuitų vienuolyno pastatų ansamblio aprašas
9. Kultūros vertybių registro rūmų Vilniaus senamiesčio aprašas
10. Dingęs Vilnius, Vladas Drėma, 1991
11. Rūmai, vad. Abramavičių. Istoriniai duomenys. Laima Lysiukienė
12. Rūmai, vad. Abramavičių, Didžioji g.36, Vilniaus m. sav. Vilniaus m. (un KVR kodas 744), konstrukcijų tyrimų, stogo dalies patikrinimo ir konstrukcijų kontrolinių skaičiavimų aiškinamasis raštas
13. Architektūriniai tyrimai. UAB „Kauno projektavimo restauravimo ir statybos institutas“, PV A. Prikockienė, 2015 m.
14. Žvalgomieji architektūriniai tyrimai. UAB „Kauno projektavimo restauravimo ir statybos institutas“, PV A. Prikockienė – atliekami šiuo metu (darbų pradžia 2021 m.05 mėn.).
15. Polichrominiai tyrimai. UAB „Archeodomus“ vadovė A. Kaušininė – atliekami šiuo metu (darbų pradžia 2021 m.05 mėn.)
16. 3D lazeriniai skanavimai MB „Elipsus“, darbų vadovas Mindaugas Juška, 2021 m.

3.1.4 Sklypo nuosavybės dokumentai, pastato nuosavybės dokumentai. Registrų centro duomenys:

1. 2016.07.20 NŽT Įsakymas dėl žemės sklypo suteikimo nuosavybėn.
2. Kultūros paveldo departamento, nekilnojamųjų kultūros vertybių registro duomenys.
3. 2020-10-06 Ilgalaikės nuomos (emphyteusis) sutartis Nr. 7791.
4. 2018.01.04 Nekilnojamojo kultūros paveldo objekto apsaugos sutartis.
5. 2020.10.06 Įgaliojimas atlikti veiksmus.
6. 2020-10-22 Susitarimas Nr. 8339.

**KULTŪROS PAVELDO OBJEKTO INDIVIDUALAUS APSAUGOS REGLAMENTO
TVIRTINIMO AKTAS**

2022-08-17 Nr. LRV-135 (12.98-V)
(data)

Vilnius
(tvirtinimo vieta)

Tvirtinu Rūmų, vad. Abramavičių, unikalus kodas Kultūros vertybių registre - 744,
kultūros paveldo objekto pavadinimas, unikalus kodas Kultūros vertybių registre

individualių apsaugos reglamentą

Parengimo data: 2022-08-17

Rengėjas (-ai): Kultūros paveldo departamento prie Kultūros ministerijos Vilniaus teritorinio skyriaus
vyriausioji specialistė Monika Žvaliauskienė

Apsaugos zona (pažymėti):

- laikinai nenustatoma apsaugos zona
 nenustatomas fizinės apsaugos pozonis
 nenustatomas vizualinės apsaugos pozonis

Apsaugos zonos ir jos pozonių ribų plano techninį rengimo darbą atliko: -

Prie tvirtinimo akto pridedama: Reglamentas – 9 lapai, priedai – 1 lapas.

Vilniaus teritorinio skyriaus vedėja
(tvirtinančiojo pareigos)

(parašas)

Gerda Ožiūnaitė
(vardas, pavardė)

A.V.



Kultūros paveldo objektų individualių apsaugos
reglamentų išdavimo taisyklių
I priedas

PATVIRTINTA

Kultūros paveldo departamento prie Kultūros
ministerijos Vilniaus teritorinio skyriaus vedėjo (-os)
(pareigų pavadinimas)

2012 m. rugpjūčio 17 d. tvirtinimo aktu Nr.
LRV-135(12.98-V)

KULTŪROS PAVELDO OBJEKTO INDIVIDUALUS APSAUGOS REGLAMENTAS

2012-08-17 Nr. LRVS-8
(data)

Vilnius
(parengimo vieta)

I. BENDRIEJI DUOMENYS

1. Bendrieji kultūros paveldo objekto duomenys¹:

1.1. pavadinimas, unikalus kodas Kultūros vertybių registre (toliau – Registras)

Rūmai, vad. Abramavičių, unikalus kodas Registre - 744

1.2. adresas Vilniaus miesto sav., Vilniaus m., Didžioji g. 36

1.3. įrašymo į Registrą teisės aktas (priėmęs subjektas, data, Nr.) Lietuvos Respublikos Kultūros ministerijos Kultūrės vertybių apsaugos departamento direktoriaus 2003 m. gegužės 23 d. įsakymas Nr. I-155 „Dėl objektų įrašymo į Lietuvos Respublikos nekilnojamųjų kultūros vertybių registrą“

1.4. inicijavimo skelbti saugomu teisės aktas (priėmęs subjektas, data, Nr.) -

1.5. skelbimo saugomu teisės aktas (priėmęs subjektas, data, Nr.) Lietuvos Respublikos kultūros ministro 2005 m. balandžio 29 d. įsakymas Nr. IV-190

1.6. skelbimo kultūros paminklų teisės aktas (priėmęs subjektas, data, Nr.) -

1.7. unikalus žemės sklypo Nr. (jeigu registruotas Nekilnojamojo turto registre) 0101-0058-0043

1.8. unikalus statinio Nr. (jeigu registruotas Nekilnojamojo turto registre) 1094-0055-7013; žymėjimas plane 1C3p

1.9. yra kito kultūros paveldo objekto apsaugos zonoje (kultūros paveldo objekto pavadinimas, unikalus kodas Registre) -

1.10. vertingosios savybės ar saugomos dalys ir elementai užfiksuoti ir teritorijos ribos apibrėžtos/nustatytos (kultūros paveldo objekto apskaitos dokumento pavadinimas, data, Nr., sudaręs/patvirtinęs subjektas) Kultūros paveldo departamento prie Kultūros ministerijos nekilnojamojo kultūros paveldo vertinimo tarybos 2012-11-06 aktas Nr. KPI RM-1834. Apibrėžtų teritorijos ribų planą sudarė Kultūros paveldo centras 2012-06-04

1.11. už apsaugą atsakinga institucija (pavadinimas, centrinės buveinės ar padalinio adresas) Kultūros paveldo departamento prie Kultūros ministerijos Vilniaus teritorinis skyrius, Šnipiškių g. 3, LT-09309 Vilnius.

¹ Įrašomi duomenys, žinomi individualaus apsaugos reglamento sudarymo metu. Su pasikeitusiais 1.4, 1.5, 1.8, 1.9 punktuose nurodytais duomenimis valdytojai viešai ir nemokamai susipažįsta Kultūros vertybių registro duomenų bazėje interneto adresu: <http://kvr.kpd.lt/heritage>

II. PAVELDOSAUGOS REIKALAVIMAI

2. Kultūros paveldo objekto ir jo teritorijos paveldosaugos reikalavimai:

2.1. Bendrieji reikalavimai:

2.1.1. Rūmų, vad. Abramavičių apsaugos tikslas - sudaryti sąlygas dabarties ir ateities kartoms nekilnojamąjį kultūros paveldą pažinti, lankyti ir juo naudotis.

2.1.2. Saugomos visos vertingos statinio dalys bei elementai ir teritorija.

2.1.3. Vertingos dalys bei elementai yra visos pirminio suformavimo ir vėlesnių pakeitimų suformuotos dalys bei elementai (nepriklausomai nuo jų išlikimo laipsnio) su istoriniais pakeitimais ir papildymais, kurie patys savaime turi kultūrinės vertės požymių arba kartu su ankstesnių etapų elementais sudaro tokių požymių turinčią visumą, fiksuoti Rūmų, vad. Abramavičių apskaitos dokumentuose kaip vertingosios savybės, kurios tikslinamos ir papildomos tyrimų pagrindu.

2.1.4. Nevertingi intarpai bei elementai yra įvairūs statybiniai ir kitokie medžiaginiai bei struktūriniai elementai, atsiradę vėlesnių pakeitimų ir perdirbimų metu, nederantys su autentiška medžiaga ir atlikimo technika, keičiantys autentišką formą, vietą, apimtį ir sudėtį ir žalojantys kultūros vertybės požymius, fiksuoti Rūmų, vad. Abramavičių apskaitos dokumentuose, tikslinami papildomų tyrimų pagrindu.

2.1.5. Valdytojų pareiga:

2.1.5.1. prižiūrėti kultūros paveldo objektą, jo teritoriją, laiku šalinti atsiradusius defektus ir apsaugoti statinį nuo neigiamo aplinkos poveikio;

2.1.5.2. pranešti už apsaugą atsakingai institucijai apie nekilnojamajai kultūros vertybei iškilusią grėsmę, kurios pats pašalinti nepajėgia arba tam neturi reikiamos kvalifikacijos ar leidimo;

2.1.5.3. leisti kultūros ministro nustatyta tvarka Kultūros paveldo departamento prie Kultūros ministerijos, savivaldybės paveldosaugos padalinio, taip pat Valstybinės kultūros paveldo komisijos nariams ir pareigūnams ar jų įgaliotiems specialistams apžiūrėti kultūros paveldo objektą, fiksuoti kultūros paveldo objekto būklę ir sutartomis sąlygomis atlikti tyrimus, taip pat leisti teisės aktų nustatyta tvarka nurodytą leidimą gavusiems asmenims su valdytoju suderintomis sąlygomis atlikti archeologinius tyrimus;

2.1.5.4. sudaryti sąlygas visuomenei lankyti ir pažinti nekilnojamąjį kultūros vertybę;

2.1.5.5. leisti už apsaugą atsakingai institucijai kultūros paveldo objektą ženklinti tipinėmis ir (ar) individualiai sukurtomis lentomis ir rodyklėmis;

2.1.5.6. įgyvendinti apsaugos techninių priemonių įrengimo ir kitus neatidėliotinus saugojimo darbus, nustatytus kultūros ministro.

2.2. Reikalavimai žemės darbams:

2.2.1. Rūmai, vad. Abramavičių saugomi kartu su jų užimama ir jiems nustatyta teritorija. Ši teritorija nuo Rūmų, vad. Abramavičių neatsiejama.

2.2.2. Žemės judinimo darbu vietose būtini archeologiniai tyrimai.

2.3. Priežiūros sąlygos:

2.3.1. Rūmų, vad. Abramavičių priežiūros tikslas – išsaugoti gerą fizinę šios kultūros vertybės būklę, palaikyti tinkamą sanitarinę ir priešgaisrinę būklę, išvengti vertingųjų savybių, sudedamųjų dalių ir teritorijos kitimo ir vandalizmo.

2.3.2. Kultūros paveldo objekto priežiūra – valdytojų lėšomis nuolat vykdomi kultūros paveldo objekto vertingųjų savybių nekeičiantys darbai, kuriems nereikalingas už šio objekto apsaugą atsakingos institucijos sutikimas.

2.3.3. Kultūros paveldo objekto priežiūros darbai: reikiamo mikroklimato palaikymas patalpose, apžiūra, šiukšlių valymas, taršos šaltinių šalinimas, želdinių atnaujinimas, savaime užaugančių augalų, nevertingų medžių, sausuočių, vėjavartų, vėjalaužų, snieglaučų, krūmų ir atžalų (nepažeidžiant kultūrinio sluoksnio) šalinimas, išslinkusių ar iškritusių dangos ir reljefo tvirtinamųjų elementų, jei jie nėra objekto vertingosios savybės, grąžinimas į pirminę vietą ir įtvirtinimas, įrangos, apsaugančios nuo gaisrų įrengimas ir priežiūra.

2.3.4. Rūmų, vad. Abramavičių valdytojai, sužinoję apie šios kultūros vertybės ar jos teritorijos sugadinimą, sužalojimą, sunaikinimą, vandalizmo aktą, gresiančias arba įvykusias avarijas, turi nedelsdami pranešti Kultūros paveldo departamento prie Kultūros ministerijos Vilniaus teritoriniam skyriui ir imtis priemonių kultūros paveldo objekto vertingosioms savybėms išsaugoti.

2.4. Draudžiama:

- 2.4.1. naikinti ar kitaip žaloti rūmų, vad. Abramavičių ir jų aplinkos autentiškumą bei jų vertingąsias savybes, registruotas Registre;
- 2.4.2. statyti statinius, kurie dėl savo aukščio, apimties ar išraiškos būdo arba formos nustelbtų nekilnojamasias kultūros vertybes arba trukdytų jas apžvelgti;
- 2.4.3. naikinti ar kitaip žaloti paminklines lentas, nekilnojamosios kultūros vertybės informacinius standus arba kultūros paveldo objektų ar vietovių teritorijos ir jų apsaugos zonos riboženklis ir kitus statinius ir (ar) daiktus, skirtus vertingosioms savybėms pažymėti ar parodančius, kad teritorija yra saugoma kaip nekilnojamoji kultūros vertybė. Šie statiniai ir (ar) daiktai gali būti keičiami ar statomi nauji tik gavus už kultūros paveldo apsaugą atsakingos institucijos pritarimą projektui ar numatomai veiklai Lietuvos Respublikos nekilnojamojo kultūros paveldo apsaugos įstatyme, Lietuvos Respublikos statybos įstatyme ar kultūros ministro nustatyta tvarka;
- 2.4.4. neištirtose saugomo objekto teritorijos dalyse – vykdyti darbus, nesusijusius su jų priežiūra ir konservavimu;
- 2.4.5. neištirtose saugomo objekto teritorijos dalyse – atidengti autentiškas netirtas saugomas dalis ar elementus, atkasti netirtus pastatų rūsius, atidaryti laidojimo kriptas ar rūsius, atidengti ir judinti archeologinius sluoksnius, judinti, tirti, iškelti povandeninius objektus, atskiras jų dalis ar archeologinius radinius. Šiems darbams vykdyti turi būti gautas institucijos, atsakingos už kultūros paveldo apsaugą, leidimas, išduotas Lietuvos Respublikos nekilnojamojo kultūros paveldo apsaugos įstatyme nustatyta tvarka;
- 2.4.6. gaminti, sandėliuoti sprogstamąsias, degiąsias ir aplinką teršiančias medžiagas; įrengti sąvartynus, laikyti atliekas; naudoti gamybines stakles ir kitokius mechaninius variklius, darančius dinaminį, vibracinį poveikį ir galinčius sukelti esamų vertybių pokyčius bei avarijas; įrengti laboratorijas ir saugyklas, susijusias su nepalankiu kultūros paveldo objektui temperatūros ir drėgmės režimu, taip pat chemiškai aktyvių medžiagų naudojimu ir laikymu;
- 2.4.7. negavus už kultūros paveldo apsaugą atsakingos institucijos pritarimo (derinimo) projektui ar numatomai veiklai, draudžiama: formuoti ir pertvarkyti žemės sklypą, keisti žemės sklypo naudojimo būdą (būdus), užstatymo tankį, intensyvumą, užstatymo tipą; statyti statinius ir įrenginius, keisti jų aukštį, sodinti vertingąsias savybes užstosiančius želdinius; įrengti komercines reklamas, lauko antenas ir kitus techninius įrenginius kultūros paveldo statinių išorėje.

2.5. Naudojimo sąlygos:

- 2.5.1. Naudojant rūmus, vad. Abramavičių, turi būti išsaugota autentiška jų teritorija, vertingosios savybės ir sudarytos sąlygos juos eksponuoti.
- 2.5.2. Valstybės ar savivaldybių institucijų priimami teisės aktai, teritorijų planavimo dokumentai, kuriais keičiama rūmus, vad. Abramavičių naudojimo paskirtis, turi būti derinami Kultūros paveldo departamente prie Kultūros ministerijos.
- 2.5.3. Keičiant statinio paskirtį į naują, kuri neatitinka buvusios autentiškos paskirties, turi būti įrodoma, kad esama ar autentiška statinio paskirtis ekonomiškai nuostolinga.
- 2.5.4. Naudojant statinį (jo dalį), jo teritoriją ir pritaikant juos dabarties poreikiams, negalima iš esmės keisti statinio vertingųjų savybių, žaloti autentiškos medžiagos.
- 2.5.5. Rūmams, vad. Abramavičių, pagal Vilniaus senamiesčio (unikalus kodas Registre - 16073) apsaugos reglamentą, patvirtintą Lietuvos Respublikos kultūros ministro 2003-12-23 įsakymu Nr.IV-490, taikomas riboto naudojimo režimas.
- 2.5.6. Riboto naudojimo tikslas – reguliuoti ūkinio ir kitokio praktinio naudojimo poveikį visiems išlikusiems autentiškumo ir kiekybės požymiams bei sumažinti nevertingų intarpų naudojimo įtaką. Režimas numato naudojimo paskirčių ir apimčių reglamentavimą taip, kad naudojimas dabarties poreikiams sukeltų kuo mažesnę neigiamą poveikį arba būtų artimas autentiškai funkcijai ir apimčiai bei būtų sudarytos tinkamos eksponavimo sąlygos. Režimu siekiama išsaugoti ir atkurti autentišką arba jai artimą funkciją, praplėsti, reglamentuojant leistino naudojimo paskirtis.
- 2.5.7. Riboto naudojimo režimu leistinos naudojimo paskirtys:
 - 2.5.7.1. visos paskirtys, kurios yra tokios pat arba artimos autentiškai funkcijai;
 - 2.5.7.2. ūkinės ar kitokios veiklos, nesusijusios su intensyvia gamyba – gyvenamoji, visuomeninė (administracinė), komercinė (prekybos, smulkios amatų įmonės, finansinės įstaigos, poilsio ir turizmo informacijos, žiūrovinė, parodu centrai, galerijos, viešbučiai, kavinės, restoranai), bendro naudojimo rekreacinės teritorijos kvartalų viduje.
- 2.5.8. Riboto naudojimo režimu leistinos naudojimo apimtys:
 - 2.5.8.1. apimtys, kurios nesukelia poreikio iš esmės keisti vertybių sudėties, apimties ar autentiškumo požymių.

2.6. Tvarkymo sąlygos:

2.6.1. Rūmų, vad. Abramavičių tvarkymo tikslas yra remiantis tyrimų duomenimis išsaugoti ir išryškinti vertybės kultūrinės vertės požymius, užtikrinant geros fizinės būklės palaikymą ir pritaikymą dabarties poreikiams.

2.6.2. Rūmų, vad. Abramavičių tvarkymo darbai atliekami vadovaujantis paveldosaugos reikalavimais, paveldo tvarkymo reglamentais, nustatančiais reikalavimus konkrečioms tvarkymo darbams ir kultūros paveldo statinio tvarkomųjų statybos darbų reglamentais (statybos techniniais reglamentais), patvirtintais aplinkos ir kultūros ministru.

2.6.3. Rūmai, vad. Abramavičių yra kultūros paveldo vietovių - Vilniaus senamiesčio (unikalus kodas Rgistre – 16073, statusas - paminklas) ir Vilniaus senojo miesto ir priemiesčių archeologinės vietovės (unikalus kodas Rgistre – 25504, statusas – valstybės saugomas) teritorijose, todėl jiems taikomi šioms teritorijoms nustatyti teritorijų planavimo, reglamentų, taisyklių, rekomendacijų bei kultūros paveldo apsaugos apskaitos dokumentų nuostatos.

2.6.4. Rūmams, vad. Abramavičių taikomas Vilniaus senamiesčio regeneravimo koncepcijos ir sklypų planas, patvirtintas Vilniaus miesto valdybos 1995 m. kovo 23 d. sprendimu Nr. 775V, pagal kurį:

2.6.4.1. saugomas esamas užstatymas (remontas, restauracija).

2.6.5. Rūmams, vad. Abramavičių pagal Vilniaus senamiesčio apsaugos reglamentą, patvirtintą Lietuvos Respublikos kultūros ministro 2003-12-23 įsakymu Nr. IV-490, taikomi reikalavimai:

2.6.5.1. konservavimo-restauravimo režimas Didžiosios g. fasadui – išsaugoti visus autentiškumo ir kiekybės požymius, išryškinti, atskleisti išlikusias dalies kultūrinę vertę;

2.6.5.2. restauravimo režimas - išsaugoti visus autentiškumo ir kiekybės požymius, grąžinti prarastas fizines-technines savybes, išryškinti bei atskleisti kultūrinę vertę ir pritaikyti dabarties poreikiams, nesiekiant visumos atkūrimo; galimi visų rūšių tyrimai, priešavariniai, konservavimo, restauravimo, dalinio atkūrimo, pritaikymo darbai;

2.6.5.3. paprastasis ir kapitalinis remontas galimi nevertingose dalyse ir elementuose;

2.6.5.4. teritorijos elementai - restauravimo, remonto darbai.

2.6.6. Rūmai, vad. Abramavičių yra Vilniaus senamiesčio (unikalus kodas Rgistre - 16073) 46 kvartale, todėl vadovaujantis Kultūros paveldo departamento prie Kultūros ministerijos nekilnojamojo kultūros paveldo vertinimo tarybos 2021-12-10 aktu Nr. Aktas KPD-RM-201426 su priedais, 46 kvartalo dalyje, kurioje yra nekilnojamoji kultūros paveldo vertybė, saugomos vietovės vertingosios savybės (kurių išsaugojimą privaloma užtikrinti projektuojant ir atliekant darbus kultūros vertybėje; pastato aukštis tikslinamas atsižvelgiant į architektūrinius fotogrametrinius apmatavimus, faktinius ir tyrimų duomenis):

2.6.6.1. istorinių sklypų ribos (-; -; TRP; BR Nr. 4; 2013 m.);

2.6.6.2. perspektyvos - <...> Šv. Kazimiero g. perspektyva ŠR-PV kryptimi nuo namo Šv. Kazimiero g. Nr. 3 į arką (žr. priedą Nr. 6, perspektyvą 22; -; TRP; FF Nr. 46.3; 2013 m.);

2.6.6.3. išsklotinės - gatvių užstatymo išsklotinės: <...> Didžiosios g. R pusės (<...> išsklotinės iš dalies pakitusios; TRP; FF Nr. <...>, 46.1-2, 9; 2013 m.);

2.6.6.4. užstatymo tipai - <...> mišrus: perimetrinis-posesijinis ir komponentinis XV-XVIII a. užstatymas su atskiromis XIX-XX a. I p. užstatymo struktūromis bažnyčių ir vienuolynų kompleksais bei 2-3 aukštų su pastogėmis pastatais <...> kvartalo Nr. 46 P dalyje Didžiosios, Šv. Kazimiero ir Baziljonų gatvių sklypuose, iš jų atskiru iki 4 aukštų su pastoge pastatu kvartale Nr. 46 (2-3 a. su pastogėmis pastatų aukštis iki karnizo nuo 7,5 m iki 13,5 m, iki kraigo - nuo 10,0 m iki 16,0 m, 4 a. su pastoge pastato aukštis iki karnizo 18,5 m, iki kraigo - 21,5 m; -; TRP; BR Nr. 2-6, 8; FF Nr. <...>, 46.1-6; 2013 m.);

2.6.6.5. dominantės - <...> Vilniaus jėzuitų vienuolyno pastatų ansamblis su Šv. Kazimiero bažnyčia kvartale Nr. 46 <...> (<...> TRP; FF Nr. <...>, 46.1, 5, 8, 9, <...>; 2013 m.);

2.6.6. uždaros erdvės - kiemų erdvės (kai kurie istoriniai kiemai, juos uždengus, paversti pastatų ar jų kompleksų interjerais; būklė bloga, patenkinama; <...>; 2013 m.); jvažiavimai į kiemus, dažniausiai pro gatvės korpusuose įrengtas tarpuvartės, kartais pro tvoroje esančius vartus bei pro gretimus pastatus jungiančias arkas (dalyje jvažiavimų įrengtos patalpos; būklė bloga, patenkinama; <...> 2013 m.);

2.6.7. Rūmai, vad. Abramavičių yra Vilniaus senojo miesto ir priemiesčių archeologinės vietovės (unikalus kodas Rgistre - 25504) teritorijoje, todėl vadovaujantis Kultūros paveldo departamento prie Kultūros ministerijos nekilnojamojo kultūros paveldo vertinimo tarybos 2020-06-29 aktu Nr. KPD-VL-1301/3, vertybės teritorijoje saugomos vietovės vertingosios savybės (kurių išsaugojimą privaloma užtikrinti projektuojant ir atliekant darbus kultūros vertybėje):

2.6.7.1. vietai reikšmingo buvusio užstatymo (statinių grupių, kompleksų, ansamblių ir pan.) ar atskirų jo dalių (atskirų statinių) vietos - kultūrinis sluoksnis (Vilniaus senojo miesto su priemiesčiais archeologinėje vietovėje yra susiformavęs įvairaus sodrumo ir storio - kai kur virš 6 m, dažnai kelių horizontų, kultūrinis sluoksnis su medžio ir mūro statinių liekanomis, griuvenomis, grindiniais ir su archeologiniais radiniais; sluoksnis daugelyje vietų apardytas ar net sunaikintas įvairių žemės ir statybos darbų metu, dalis iširta įvairių XX a. antros pusės ir XXI a. pradžios archeologinių tyrinėjimų metu; -; 2018 m.);

2.6.7.2. gamtiniai elementai – reljefas (Vilniaus senojo miesto ir priemiesčių archeologinės vietovės reljefas yra ir Vilniaus senamiesčio-1673, UIP, UR 1, Vilniaus miesto istorinių dalių, vad. Antakalnių-16084, UV 70, Naujamiesčių-33653, UV 70, Rasų kolonija-16077, UV 62, UV 70 ir Žvėrynu-33652, UV 70, vertingoji savybė; -; FF Nr. 1-20; TRP; 2018 m.).

2.6.8. Planuojant ir projektuojant Rūmų, vad. Abramavičių tvarkymo darbus, turi būti atsižvelgta į Palėpių ir stoglangių įrengimo Vilniaus senamiesčio pastatuose rekomendacijas, patvirtintas 2012 m. birželio 20 d. Vilniaus miesto savivaldybės tarybos sprendimu Nr. 1-651 bei Vilniaus senamiesčio tvarkybos rekomendacijas, patvirtintas 2012 m. birželio 20 d. Vilniaus miesto savivaldybės tarybos sprendimu Nr. 1-652.

2.6.9. Rūmų, vad. Abramavičių apsauga, tvarkyba, atkūrimas ir pritaikymas vykdomas vadovaujantis Lietuvos Respublikos Vyriausybės 1992 m. gruodžio 4 d. nutarimu Nr. 926, taikant Lietuvos Respublikoje patvirtintų tarptautinių konvencijų – Pasaulio kultūros ir gamtos paveldo apsaugos konvencijos, Europos architektūros paveldo apsaugos konvencijos, Europos archeologijos paveldo apsaugos konvencijos, UNESCO Pasaulinio kultūros ir gamtos paveldo globos konvencijos, Europos kultūros konvencijos, chartijų – Tarptautinės paminklų ir vietų bei vietovių konservavimo ir restauravimo (Venecijos) chartijos, Leipcigo tvariųjų Europos miestų chartijos, ir kitų teisės aktų – Vienos memorandumo, Naros autentiškumo dokumento, susijusių su kultūros paveldo apsauga, nuostatas, įtvirtintus kultūros vertybių tvarkymo principus ir priimtus įsipareigojimus, išryškinant Vilniaus senamiesčio išskirtinę visuotinę vertę, vientisumą, autentiškumą, pagal apsaugos ir valdymo reikalavimus, nustatytus Vilniaus istorinio centro išskirtinės visuotinės vertės apraše, patvirtintame 2013 m. UNESCO pasaulio paveldo komiteto sprendimu Nr. 37 COM 8E 37-oje UNESCO Pasaulio paveldo komiteto sesijoje, užtikrinant Lietuvos Respublikos architektūros įstatymo 11 straipsnyje įvardintus architektūros kokybės kriterijus.

2.7. Konkretizuoti paveldosaugos reikalavimai Rūmų, vad. Abramavičių dalių ir vertingųjų savybių apsaugai:

<p>Rūmai, vad. Abramavičių (unikalus kodas Registre - 744)</p> <p>Statusas – valstybės saugomas</p> <p>Reikšmingumo lygmuo – regioninis</p> <p>Vertybė pagal sandarą – pavienis objektas</p> <p>Kodas Registre iki 2005-04-19: S791</p> <p>Nr. Lietuvos Respublikos Kultūros paminklų sąrašė: AtR38</p> <p>Amžius –XVIII a. II p., spėjamas autorius architektas Augustinas Kosakauskas (1737-1803); 1854-1857 m. rekonstrukcijos autorius architektas Tomas Tiškeckis (minimas nuo 1824 - 1861); 1858-1860 m. rekonstrukcijos autorius architektas Afanasijus Ranvydas (1807 - po 1870)</p> <p>Vertingųjų savybių pobūdis – Archeologinis, Architektūrinis (lemiantis reikšmingumą retas), Istorinis (lemiantis reikšmingumą svarbus)</p>	<p>Teritorijos ribos sutampa su žemės sklypo, adresu Vilniaus miesto sav., Vilniaus m., Didžioji g. 36 (unikalus Nr. 0101-0058-0043), ribomis.</p> <p>Vadovaujantis Lietuvos Respublikos kultūros ministro 2005 m. balandžio 29 d. įsakymu Nr. ĮV-190 įsakymu Rūmai, vad. Abramavičių saugomi viešajam pažinimui ir naudojimui.</p>
<p>Vertingosios savybės:</p> <p>7.1.1.1. tūris - uždaras, netaisyklingo stačiakampio plano su vidiniu kiemu, V korpusas - 3 a. su pastoge, Š, P korpusai - 2 a. su pastoge, po V, Š ir P korpusais yra rūšiai (-; -; BR Nr. 1-20; IKONOGR 1-7; FF Nr. 1-8; 2012 m.); stogo forma - V korpuso trišlaitė, Š, P korpusų ir V korpuso R fasado terasos - vienslaidė (P korpuso stogo forma pakeista; BR Nr. 4, 9-15; IKONOGR 4, 7; FF Nr. 6-8; 2012 m.); stogo dangos medžiaga ar jos tipas - skardos lakštų tipas (-; būklė patenkinama; IKONOGR 7; FF Nr. 3, 5-8; 2012 m.); kiti stogo elementai - plytų mūro dūmtraukiai (-; būklė patenkinama; BR Nr. 10-16; IKONOGR 4, 6, 7; FF Nr. 4-8, 21; 2012 m.); V korpuso pusapskriti tūriniai stoglangiai (-; būklė patenkinama; BR Nr. 10, 14-16; IKONOGR 6, 7; FF Nr. 1, 8; 2012 m.);</p>	<p>Paveldosaugos reikalavimai</p> <p>Galimi visų rūšių tvarkybos darbai. Visi darbai atliekami remiantis tyrimų duomenimis, siekiant išsaugoti autentiškumą – statinio savybes, apimančias pirminę ar istoriškai susiklosčiusią vertybės išraišką ir savitą pavidalą - formą, panaudotas medžiagas, konstrukcijas, suplanavimą, atlikimo technologiją. Pritaikant pastatą dabarties poreikiams, išsaugoti Rūmų, vad. Abramavičių erdvinę struktūrą. Esamo pastato aukščio, tūrio ir žemės sklypo užstatymo tankio didinamas galimas tik tyrimų pagrindu atkuriant istorinę Rūmų, vad. Abramavičių planinę struktūrą ir tūrinę erdvinę kompoziciją. Draudžiami vertingąsias savybes naikinantys statybos darbai.</p>
<p>7.1.1.2. išplanavimas - kapitalinių sienų tinklas (rekonstrukcijų metu vidaus išplanavimas iš dalies pakeistas; remiantis 1923 m. aukštų planais ir 1987 m. apmatavimų duomenimis: panaikinta dalis buvusių ir įrengtos naujos pertvaros, Š korpuse, įrengti nauji laiptai buvusiųjų vietoje, P korpuse viena laiptinė panaikinta; būklė patenkinama; žr. 13.1, 13.3, 13.5, 13.8, 13.11, 13.12;</p>	<p>Galimi visų rūšių tvarkybos darbai. Visi darbai atliekami remiantis tyrimų duomenimis, siekiant išsaugoti autentiškumą – statinio savybes, apimančias pirminę ar istoriškai susiklosčiusią vertybės išraišką ir savitą pavidalą-formą, panaudotas medžiagas, konstrukcijas, suplanavimą, atlikimo technologiją. Atkuriamos architektūrinės</p>

<p>BR Nr. 1-20; FF Nr. 1-8; 2012 m.); sienu angos - V korpuso V ir R fasadų įvažos angos su pusapskritėmis sąramomis (R korpuso buv. įvažos anga su segmentine sąrama iš dalies užmūryta, jos vietoje yra niša ir stačiakampė vartų anga; -; BR Nr. 10, 14; IKONOGR 5-7; FF Nr. 1, 4, 9, 12, 13; 2012 m.); V korpuso fasadų, Š korpuso P fasado, P korpuso Š fasado ir R korpuso V fasado stačiakampės langų ir durų angos (V korpuso Š fasado I-II a. dalis angų užmūrytos, P korpuso Š fasado, Š korpuso P fasado ir V korpuso R fasado I a. dalis angų pakeistos; -; žr. 13.5, 13.8; BR Nr. 10, 11, 13-16; IKONOGR 4-7; FF Nr. 1, 2, 9, 14-16, 20-25; 2012 m.); V korpuso R fasado galerijos langų angos su segmentinėmis sąramomis (-; -; BR Nr. 14; FF Nr. 4, 18; 2012 m.); P korpuso Š fasado II a. langų angos su pusapskritėmis sąramomis (-; -; BR Nr. 16; FF Nr. 7, 19; 2012 m.); įvažos Š ir P pusių nišos su pusapskritėmis sąramomis (-; -; FF Nr. 12; 2012 m.); rūsio patalpų angos ir nišos su segmentinėmis bei pusapskritėmis sąramomis (-; -; BR Nr. 6, 16; FF Nr. 30-37, 39-45; 2012 m.); V korpuso ŠR laiptinės II a. durų angos su pusapskritėmis sąramomis ir V korpuso ŠR laiptinės III a. durų anga su segmentine sąrama (-; -; BR Nr. 8, 9, 19, 20; FF Nr. 58, 59, 64-66; 2012 m.); II a. patalpos Nr. 24 niša su pusapskrite sąrama (-; -; BR Nr. 8, 19; FF Nr. 60; 2012 m.); I a. patalpos Nr. 18 ir II a. patalpos Nr. 33 nišos su segmentinėmis sąramomis (kitos I-III a. patalpose esančios nišos netyrinėtos; būklė patenkinama; FF Nr. 51, 80; 2012 m.);</p>	<p>daly ar elementai turi harmoningai įsilieti į objekto bei Vilniaus senamiesčio visumą ir tuo pačiu metu skirtis nuo originalo, kad neklastotų meninės ir istorinės tiesos. Draudžiami vertingąsias savybes naikinantys statybos darbai.</p>
<p>7.1.1.3. fasadų architektūrinis sprendimas - V korpuso architektūrinio sprendimo visuma (išskyrus Š fasado I-II a. ir R fasado I a. užmūrytas ir pakeistas angas; būklė patenkinama; žr. 13.1, 13.3, 13.5, 13.8; BR Nr. 10, 14; IKONOGR 4-7; FF Nr. 1-2, 4, 9, 13-18; 2012 m.); fasadų architektūros tūrinės detalės - V korpuso V fasado keturių jonėninio orderio kolonų portikas su II-III a. skiriančiu antblemtu ir trikampiu frontonu (-; būklė patenkinama; BR Nr. 10; IKONOGR 4-7; FF Nr. 1, 9, 15; 2012 m.); V korpuso R fasado II a. uždara galerija ir ją laikantys keturi stačiakampio skerspjūvio plytų mūro stulpai (-; būklė patenkinama; BR Nr. 2-9, 14; FF Nr. 4; 2012 m.); R korpuso V fasado plytų mūro kontraforsas (-; būklė patenkinama; BR Nr. 13; FF Nr. 5; 2012 m.); Š ir R korpusus jungiančios dvi tinkuoto plytų mūro konstruktyvinės arkos (-; būklė patenkinama; BR Nr. 2-5, 7-9; IKONOGR 3; FF Nr. 5, 10; 2012 m.); fasadų apdaila ir puošyba - plytų mūro profiliuotas karnizas (-; būklė patenkinama; FF Nr. 19-20; 2012 m.); P korpuso Š fasado V pusės antablementą remiantys plytų mūro piliastrai (-; būklė patenkinama; FF Nr. 7, 19; 2012 m.); P korpuso Š fasado V pusės plytų mūro juosta po II a. langais (-; būklė patenkinama; FF Nr. 7, 19; 2012 m.); tinko tipas (-; būklė patenkinama; FF Nr. 1-29; 2012 m.);</p>	<p>Galimi visų rūšių tvarkybos darbai. Tvarkybos darbų prioritėtinė kryptis – restauravimas. Visi darbai atliekami remiantis tyrimų duomenimis, siekiant išsaugoti autentiškumą – statinio savybes, apimančias pirminę ar istoriškai susiklosčiusią vertybės išraišką ir savitą pavidalą-formą, panaudotas medžiagas, konstrukcijas, suplanavimą, atlikimo technologiją.</p>
<p>7.1.1.4. konstrukcijos - pamatas su tinkuoto plytų mūro cokoliu (-; pamatas netyrinėtas, cokolio būklė patenkinama; FF Nr. 12, 13, 22-27; 2012 m.); plytų mūro sienos (-; būklė patenkinama; FF Nr. 1-27; 2012 m.); rūsiai</p>	<p>Galimi visų rūšių tvarkybos darbai. Visi darbai atliekami remiantis tyrimų duomenimis, siekiant išsaugoti autentiškumą – statinio savybes, apimančias pirminę ar istoriškai susiklosčiusią</p>

plytų ir akmenų mūro sienos (-; būklė patenkinama; BR Nr. 6, 17; FF Nr. 30-42; 2012 m.); **V, Š ir P korpusų rūšių plytų ir akmenų mūro cilindriniai skliautai** (-; būklė patenkinama; BR Nr. 6, 17; FF Nr. 30-38, 40-45; 2012 m.); **I a. patalpų plytų mūro kryžminiai ir cilindriniai skliautai su liunetėmis** (-; būklė patenkinama; BR Nr. 2, 7, 18; FF Nr. 46-56; 2012 m.); **įvažos plytų mūro cilindrinis skliautas su liunetėmis** (-; būklė patenkinama; BR Nr. 2, 7, 18; FF Nr. 12; 2012 m.); **V korpuso R fasado galerijos plytų mūro ant metalinių sijų skliautai vad. akermano** (-; būklė patenkinama; BR Nr. 7, 18; FF Nr. 11; 2012 m.); **V korpuso rūšio patalpos Nr. 5 ir I a. patalpų Nr. 21-23 plytų mūro konstruktyvinės arkos** (-; būklė patenkinama; BR Nr. 7, 18; FF Nr. 38, 53-55; 2012 m.); **R fasado plytų mūro pleištinės, segmentinės ir pusapskritės sąramos** (išlikę fragmentiškai; -; FF Nr. 27, 28; 2012 m.); **funkcinė įranga - laiptų į rūsius vietos** (-; -; žr. 13.8; BR Nr. 6, 17; FF Nr. 42-45; 2012 m.); **V korpuso pagrindinės laiptinės mediniai laiptai su kaltinio metalo ažūriniais turėklais ir mediniu porankiu II-III aukštuose** (-; būklė patenkinama; BR Nr. 2, 3, 7, 8; FF Nr. 61-63; 2012 m.); **P korpuso R laiptinės ir V korpuso ŠR laiptinės II-III a. mediniai laiptai su medinių baliustrų turėklais ir mediniais porankiais** (P korpuso R laiptinės laiptų turėklų dauguma baliustrų neišlikusios; būklė patenkinama; žr. 13.10, 13.12; BR Nr. 2-4, 6-8; FF Nr. 65, 66, 68, 69; 2012 m.); **inžinerinė įranga - V korpuso pagr. laiptinės II a. glazūruotų koklių krosnis su dekoratyvine karūna** (-; būklė patenkinama; BR Nr. 3, 8; FF Nr. 92, 93; 2012 m.); **stalių ir kiti gaminiai - V fasado dvivėriai įsprūdiniai mediniai vartai** (-; būklė patenkinama; IKONOGR 5, 6; FF Nr. 13; 2012 m.); **langų medinės konstrukcijos, skaidymo ir uždarymo mechanizmų tipai** (-; būklė patenkinama; IKONOGR 5-7; FF Nr. 14-22, 79; 2012 m.); **II a. patalpos Nr. 24 dvivėrės medinės įsprūdinės durys su įstiklinta viršutiniąja dalimi** (-; būklė patenkinama; BR Nr. 8; FF Nr. 70, 71; 2012 m.); **I-II a. patalpų dvivėrės medinės įsprūdinės ir medinės įsprūdinės durys su įstiklinta viršutiniąja dalimi** (-; būklė patenkinama; BR Nr. 7, 8; FF Nr. 57, 62, 72-75; 2012 m.); **II a. patalpų vienvėrių medinių įsprūdinių durų tipas su drožyba dekoruotais sandrikais** (-; būklė patenkinama; BR Nr. 8; FF Nr. 76-78; 2012 m.); **II a. patalpos Nr. 26 durų angokraščių mediniai įsprūdiniai skydai** (-; būklė patenkinama; BR Nr. 8; FF Nr. 72; 2012 m.);

7.1.1.5. vidaus dekoras - **V korpuso pagrindinės laiptinės ir II a. patalpų Nr. 24, 25, 27-32 lubų lipdyba** (dalyje II a. patalpose įrengtos pakabinamos lubos, jose lipdyba netyrinėta, patalpos Nr. 24 lubų rozečių ir kitų lipdinių autentiškumui nustatyti reikalingi papildomi duomenys; būklė patenkinama; žr. 13.1, 13.10-13.12; BR Nr. 8; FF Nr. 57-61, 82-91; 2012 m.); **II a. patalpos Nr. 25 lubų lipdybos polichrominio dekoru fragmentas** (dalis II a. patalpų polichromija netyrinėta; būklė patenkinama; žr. 13.14; BR Nr. 8; FF Nr. 84; 2012 m.);

vertybės išraišką ir savitą pavidalą-formą, panaudotas medžiagas, konstrukcijas, suplanavimą, atlikimo technologiją. Draudžiami darbai galintys pakenkti autentiškų statinio konstrukcijų stabilumui. Pamatas gali būti atidengiamas ir paliekamas atviras tik tuo atveju, jeigu yra pasirūpinta tinkamu jo išsaugojimu, konservavimu ir priežiūra. Be institucijos, atsakingos už kultūros paveldo apsaugą, leidimo, išduoto Lietuvos Respublikos nekilnojamojo kultūros paveldo apsaugos įstatyme nustatyta tvarka, draudžiama atidengti autentiškas netirtas saugomas dalis ar elementus, atkasti netirtus rūsius, atidaryti laidojimo kriptas ar rūsius.

Galimi visų rūšių tvarkybos darbai. Tvarkybos darbų prioritentinė kryptis – restauravimas. Visi darbai atliekami remiantis tyrimų duomenimis, siekiant išsaugoti autentiškumą – statinio savybes, apimančias pirminę ar istoriškai susiklosčiusią vertybės išraišką ir savitą pavidalą-formą, panaudotas medžiagas, konstrukcijas, suplanavimą, atlikimo technologiją. Vidaus dekoru tyrimo, konservavimo ar restauravimo darbai vykdomi pagal restauratoriaus parengtą dailės vertybių tyrimo, konservavimo ir restauravimo darbų programą.

7.1.3.4. žemės ir jos paviršiaus elementai - kultūrinis sluoksnis (Vilniaus senojo miesto vieta su priemiesčiais 25504, A1610K; -; -; 2010 m.);	Žemės judinimo darbų vietose būtini archeologiniai tyrimai. Archeologinių tyrimų metu ar po jų archeologijos paveldo objektai gali būti atidengiami ir paliekami atviri tik tuo atveju, jeigu yra pasirūpinta tinkamu jų išsaugojimu, konservavimu ir priežiūra. Nerekomenduojama formuoti naujų želdynų archeologinio paveldo vietose, jei tai gali sukelti pavojų šiam paveldui, t. y., jei augalų šaknys ar jų šaknų sistemos gali fiziškai ardyti archeologinius objektus.
7.4. artimiausios supančios aplinkos kultūrinio kraštovaizdžio autentiškumas - Vilniaus senamiesčio teritorija 16073, UIP;	Greta esančios nekilnojamojo kultūros paveldo vertybės: Vilniaus jėzuitų vienuolyno pastatų ansamblis (unikalus kodas Registre - 680), Rūmai (unikalus kodas Registre - 26642).
7.5. faktai apie svarbias visuomenės, kultūros ir valstybės istorijos asmenybes - šiam name 1914 - 1915 m. buvo Lietuvos stačiatikių arkivyskupo Tichono (Vasilijaus Belavino) rezidencija. 1917 m. arkivyskupas buvo išrinktas Maskvos ir visos Rusijos stačiatikių bažnyčios patriarchu. Mirė 1925 m.	
Nevertingos dalys ir elementai	Pritaikant pastatą dabarties poreikiams, tyrimų pagrindu galimas paprastas remontas, kapitalinis remontas ir rekonstravimas nedidinant esamo pastato aukščio, tūrio ir žemės sklypo užstatymo tankio. Vykdamas darbus nevertingose dalyse, visi sprendimai ir taikomos priemonės turi būti harmoningai suderinti su autentiška objekto ir kultūros paveldo vietovių, kuriose objektas yra, visuma.

2.7.1. Visi tvarkomieji paveldosaugos ir tvarkomieji statybos darbai privalo užtikrinti Rūmų, vad. Abramavičių vertingųjų savybių išsaugojimą.

2.7.2. Rūmų, vad. Abramavičių pritaikymas (pertvarkant juos ar jų sudedamąsias dalis naudoti), siekiant suderinti valdytojo ir visuomenės poreikius galimas tik minimaliai keičiant vertingąsias savybes ir sudarant galimybes atkurti būklę, buvusią iki šių pakeitimų, atliekant tyrimais pagrįstus tvarkomuosius paveldosaugos, statybos ir kraštotvarkos darbus.

2.7.3. Avarijos grėsmės pašalinimas atliekamas tais atvejais, kuomet kiti tvarkymo darbai nenumatyti, o nekilnojamoji kultūros vertybė yra avarinės būklės.

2.7.4. Atliekant priešavarinius ir pritaikymo darbus gali būti pažeidžiama autentiška medžiaga. Tais atvejais reikia minimalizuoti naikinamos medžiagos kiekį, tokias priemones įrengti mažiau svarbiose vietose, taikyti patikimas, neigiamo poveikio autentiškai medžiagai nedarančias medžiagas, fiksuoti pažeidžiamas vietas ar atlikti tų vietų tyrimus.

2.7.5. Atkūrimo darbai atliekami tik remiantis išlikusiais autentiškumo ir kiekybės požymiais, neginčijamais mokslo faktais ir dokumentais, tiksliai fiksuojančiais tokių vertybių prarastąsias dalis.

2.7.6. Naujai įrengiamų elementų stilistika, mastelis, medžiagos turi atitikti zonos stilistiką, mastelį bei būdingas medžiagas.

2.7.7. Esama inžinerinė įranga pagal galimybes rekonstruojama ir panaudojama, naujai projektuojama įranga turi nepažeisti ar minimaliai pažeisti autentiškumo ir kiekybės požymius.

2.8. Reikalavimai tyrimams:

2.8.1. Tvarkybos, atkūrimo ir su pritaikymo veikla susiję tvarkomieji statybos darbai atliekami ir jų projektai rengiami tik remiantis ardomųjų ir taikomųjų mokslinių tyrimų duomenimis, kurių pagrindu gali būti tikslinamos Rūmų, vad. Abramavičių vertingosios savybės.

2.8.2. Ardomieji ir taikomieji moksliniai tyrimai atliekami ir jų ataskaitos rengiamos šiuos tyrimus reglamentuojančių paveldo tvarkybos reglamentų nustatyta tvarka.

2.9. Kiti reikalavimai:

2.9.1. Prieš pradėdant pastatų tvarkybos darbus būtina atlikti esamos būklės fiksavimo ir natūros tyrimo darbus, parengti tvarkybos darbų projektą/-us.

2.9.2. Tvarkybos darbai atliekami pagal parengtą/-us ir Kultūros paveldo departamento Vilniaus teritoriniame skyriuje suderintą/-us tvarkybos darbų projektą/-us, gavus leidimą/-us.

2.9.3. Tvarkomieji statybos darbai atliekami pagal parengtą/-us tvarkomųjų statybos darbų projektą/-us gavus Kultūros paveldo departamento Vilniaus teritorinio skyriaus pritarimą arba teisės aktų nustatyta tvarka gavus statybą leidžiantį dokumentą.

2.9.4. Rūmų, vad. Abramavičių tvarkybos darbams vadovauti, atlikti juos, parengti paveldosaugos specialiąją ekspertizę turi teisę kultūros ministro nustatyta tvarka atestuotas specialistas.

2.9.5. Vadovauti tvarkomųjų statybos darbų projektavimui, projekto/-ų vykdymo priežiūrai, statinio tvarkybos techninei priežiūrai turi teisę aplinkos ir kultūros ministrų patvirtinta tvarka atestuotas darbų vadovas, jei jis turi verslo liudijimą arba dirba įmonėje, kuri atestuota aplinkos ir kultūros ministrų patvirtinta tvarka.

2.9.6. Tvarkomųjų paveldosaugos ir tvarkomųjų statybos darbų projekto/-ų sprendiniai privalo būti įvertinti kultūros vertybės ir kultūros paveldo vietovių, kuriose ji yra, vertingųjų savybių išsaugojimo ir poveikio joms aspektu.

2.9.7. Jei atliekant statybos ar kitokius darbus aptinkama archeologinių radinių ar nekilnojamojo daikto vertingųjų savybių, valdytojai ar darbus atliekantys asmenys apie tai privalo pranešti Kultūros paveldo departamento prie Kultūros ministerijos Vilniaus teritoriniam skyriui arba Vilniaus miesto savivaldybės administracijos paveldosaugos padaliniiui.

2.9.8. Planuojant kompleksinius Rūmų, vad. Abramavičių tvarkomuosius statybos ir paveldosaugos darbus rekomenduojama atlikti ekspertinį sprendinių poveikio vertinimą Vilniaus senamiesčiui – UNESCO Pasaulio paveldo vietai – Vilniaus istoriniam centrui.

3. Kultūros paveldo objekto apsaugos zonos ir pozonių paveldosaugos reikalavimai (įrašyti jeigu laikinai nenustatoma apsaugos zona ar nenustatomas fizinės ar vizualinės apsaugos pozonis):

Nekilnojamoji kultūros vertybė patenka į Vilniaus senamiesčio (16073, U1P) teritoriją, todėl apsaugos zona neapibrėžiama.

PRIEDAI:

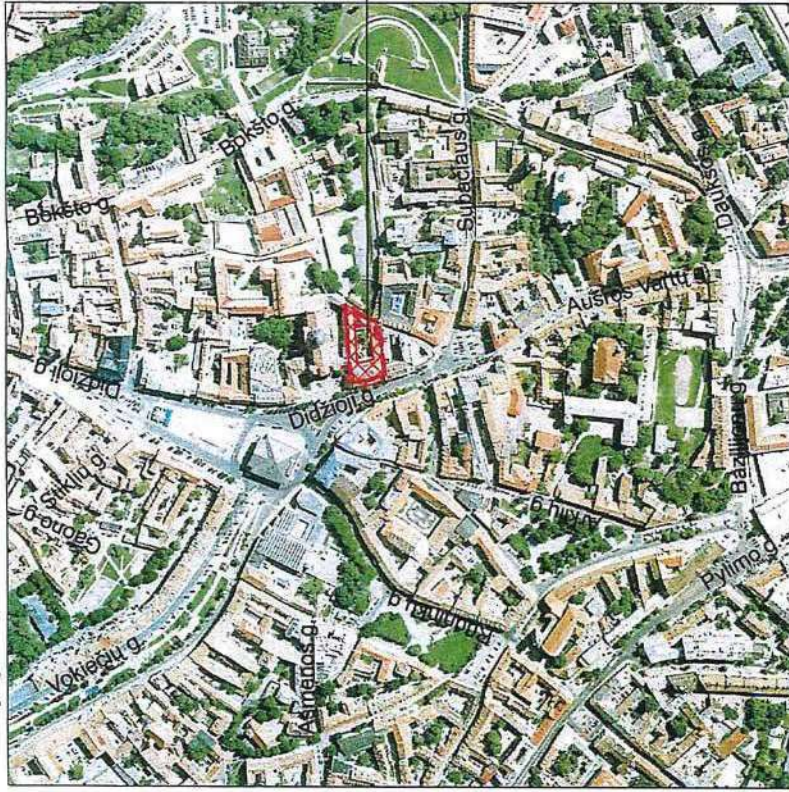
1. Apibrėžtų teritorijos ribų planas, 1 lapas.

Vyriausioji specialistė
(reglamentą parengusio pareigos)



Monika Žvaliauskienė
(vardas, pavardė)

**RŪMAI, VAD. ABRAMAVIČIŲ (744, S791)
APIBRĖŽTŲ TERITORIJOS RIBŲ PLANAS**
Didžioji g. 36, Vilnius, Vilniaus m. sav.



M 1 : 5000 (viename cm - 50 m)

Vertybės teritorijos ribų taškų koordinatės
1994 m. Lietuvos koordinacių sistemoje

Taško Nr.	Koordinatės		Lapo nomenklatūra
	Y(E) m	X(N) m	
1	583060.43	6060867.89	76/32
2	583077.55	6060872.06	
3	583077.67	6060871.54	
4	583081.72	6060872.23	
5	583135.37	6060875.62	
6	583129.45	6060866.30	
7	583126.28	6060862.65	
8	583117.44	6060846.22	
9	583111.29	6060846.39	
10	583108.67	6060845.80	
11	583104.28	6060841.47	
12	583080.25	6060839.39	
13	583068.57	6060837.52	
14	583065.90	6060847.50	
15	583064.86	6060847.22	
16	583062.11	6060857.46	
17	583063.15	6060857.74	
18	583060.43	6060867.89	

Sutartiniai ženklai:

- Nekilnojamosios kultūros vertybės apibrėžtos teritorijos ribos
- Nekilnojamojo kultūros paveldo statinys
- Suformuotų kadastrinių sklypų ribos
- Greta esantys nekilnojamojo kultūros paveldo objektai

Pastaba: Nekilnojamajai kultūros paveldo vertybei apsaugos zona nėra nustatyta, nes vertybė yra Vilniaus senamiesčio (16073, U1P) teritorijoje



M 1 : 1000 (viename cm - 10 m)

Nekilnojamoji kultūros vertybė:

1. Rūmai, vad. Abramavičių (744, S791, 1094-0055-7013)

Greta esantys kultūros paveldo objektai:

2. Vilniaus jezuitų vienuolyno pastatų ansamblis (680, G355K)
3. Rūmai (26642, S692)

Teritorijos plotas - 1923 m²



**KULTŪROS PAVELDO
CENTRAS**

Rūmai, vad. Abramavičių (744, S791)
apibrėžtų teritorijos ribų plano projektas

Teritorijos ribas ir vertingas savybes pažymėjo Duomenų skyriaus Statinių poskyrio

Laima Lysiukienė

Planą projektą sudarė Duomenų skyriaus Statinių po

vyresnioji paminklotvarkinė

(Licencija Nr. G - 448 - (793). Pažymėjimas Nr. KM 022, 2007-01-26)

Planą projektą patikrino Duomenų skyriaus Statinių p

vedėja

Indrė Kačinskaitė

Planą projektą priėmė

direktorius

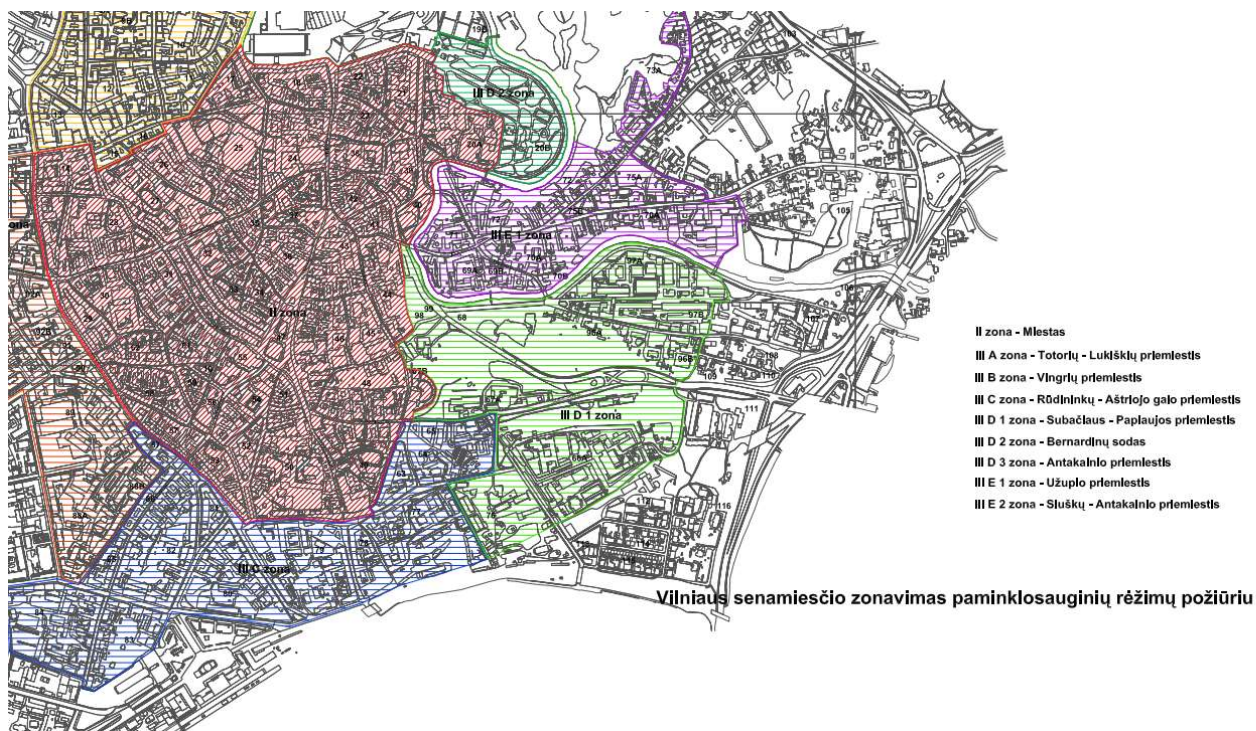
Vilgiūjus Kačinskas 2012-06-04

3.2. TERITORIJOS PLĖTRA, VYSTYMĄ REGLAMENTUOJANTYS TEISĖS AKTAI IR DOKUMENTAI:

- 3.2.1. Kultūros paveldo objekto individualaus apsaugos reglamentas (tvirtinimo aktas 2022-08-17 Nr: IRVS-8).
- 3.2.2. Lietuvos Respublikos nekilnojamojo kultūros paveldo apsaugos įstatymas;
- 3.2.3. Vilniaus senamiesčio (unikalus kodas kultūros vertybių registre: 16073) teritorijos ir apsaugos zonos ribų planas (patvirtintas 2010-10-18d LR kultūros ministro įsakymu Nr. [V-512]);
- 3.2.4. Vilniaus Senamiesčio apsaugos reglamentas
- 3.2.5. Vilniaus miesto savivaldybės teritorijos bendrasis planas;
- 3.2.6. Nekilnojamojo kultūros paveldo vertinimo tarybos aktas 2021-03-09 Nr. KPD-RM2014/25. Vilniaus istorinė miesto dalis vad.Senamiesčiu KVR u.k.16073;
- 3.2.7. Nekilnojamojo kultūros paveldo vertinimo tarybos aktas 2020-06-29 Nr. KPD-VL-1301/3 Vilniaus senojo miesto ir priemiesčių archeologinė vietovė KVR u.k. 25504;
- 3.2.8. Nekilnojamojo kultūros paveldo vertinimo tarybos aktas 012-11-06 Nr. KPD-RM-183, rūmai vad. Abramavičių, kultūros vertybių registro unikalus objekto kodas 744, adresas Didžioji g.36.
- 3.2.9. Paveldo tvarkybos reglamentai.

Projektuojamam sklypui galioja Nekilnojamosios kultūros vertybės – archeologinės vietos tipinis apsaugos reglamentas.

VILNIAUS SENAMIESČIO APSAUGOS REGLAMENTAS



Reglamento tekstinėje dalyje Didžiosios g. fasadui numatytas konservavimas, restauravimas. Pastato vertingose dalyse galimi visų rūšių tyrimai, priešavariniai, konservavimo, restauravimo, dalinio atkūrimo, pritaikymo darbai. Paprastasis ir kapitalinis remontai galimi nevertingose dalyse ir elementuose. Teritorijos elementams numatyti restauravimo, remonto darbai. Želdynams – restauravimas, regeneravimas. nurodomos galimos naudojimo paskirtys: gyvenamoji, visuomeninė, komercinė ir smulkaus verslo.

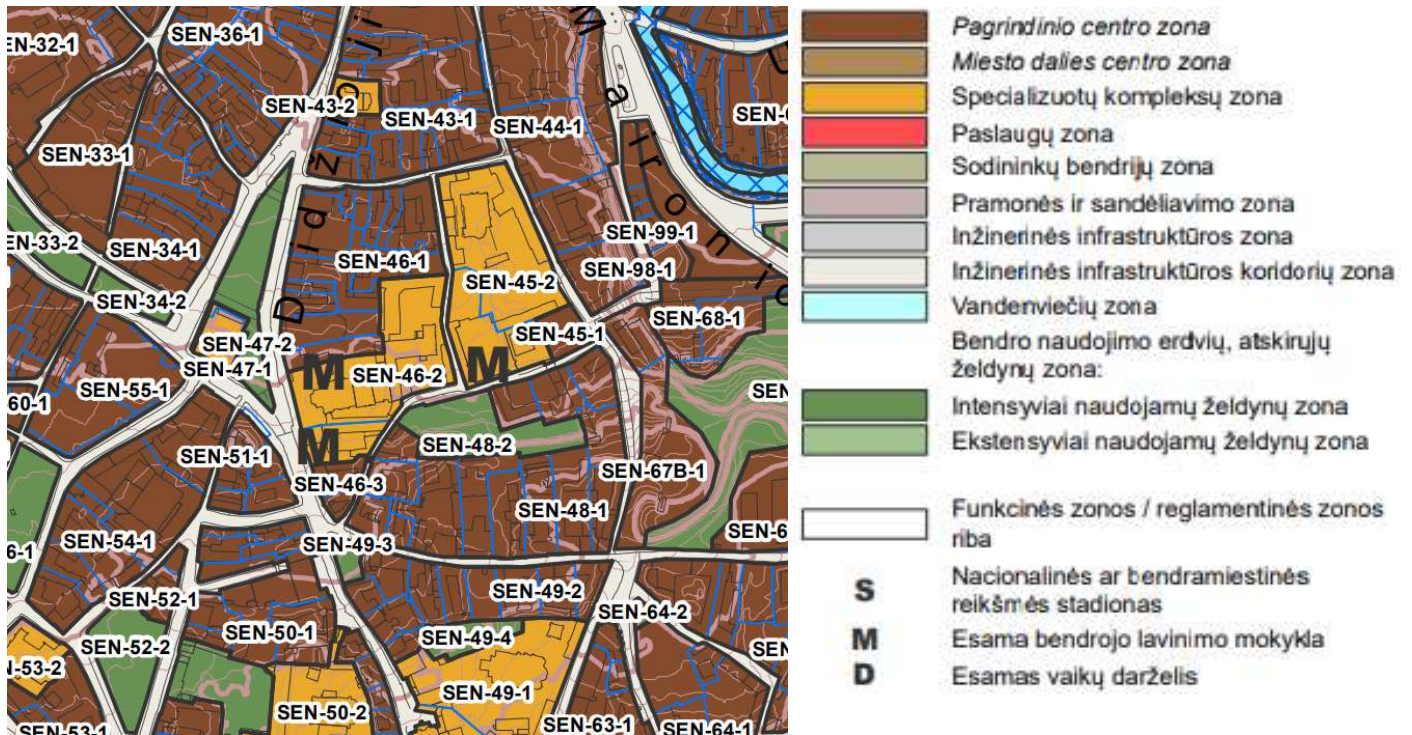
Paveldosaugos reikalavimai konkretizuojami individualiu apsaugos reglamentu.

1	2	3	4	5
Didžioji 36 –	Statiniai - nekilnojamosios	Konservavimas – restauravimas – - Didžiosios g. fasadas;	Ribotas naudojimas - galimos paskirtys: gyvenamoji, visuomeninė, komercinė ir smulkaus verslo	Vertingos saugomos statinio dalys ir elementai nurodyti paminklo pase.
Abramavičiaus rūmai	kultūros vertybės Atr38	Restauravimas - - Galimi visų rūšių tyrimai, priešavariniai, konservavimo, restauravimo, dalinio atkūrimo, pritaikymo darbai. - Paprastasis ir kapitalinis remontas galimi nevertingose dalyse ir elementuose		
	Teritorijos elementai	Restauravimo, remonto darbai		
	Želdynai	Restauravimas - regeneravimas		

Vilniaus Senamiesčio apsaugos reglamento tekstinės dalies lentelės fragmentas

VILNIAUS MIESTO SAVIVALDYBĖS BENDRASIS PLANAS

Pagrindinis brėžinys



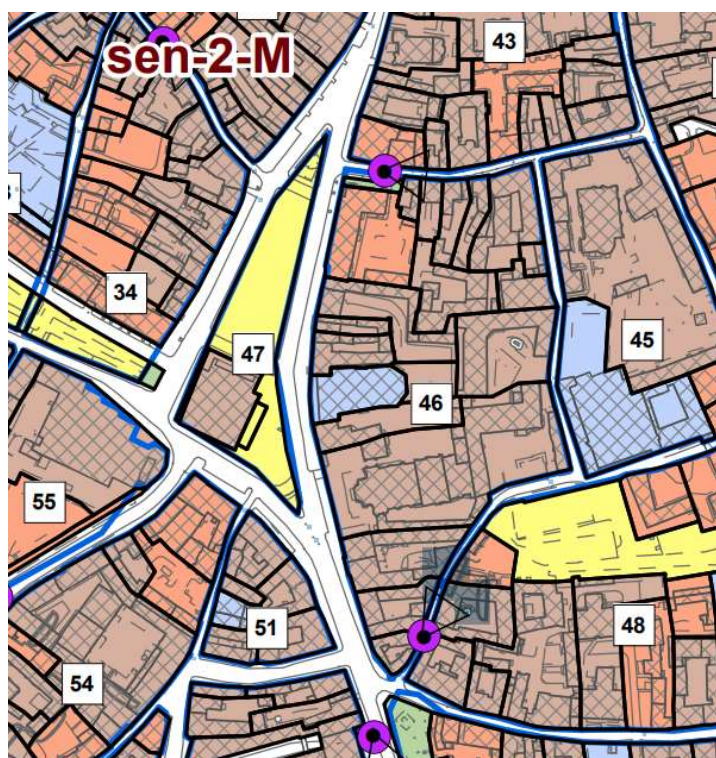
Pagal Vilniaus miesto savivaldybės teritorijos bendrąjį planą, sklypas Didžiojoje g.36 patenka į Specializuotą kompleksų zoną, kur galimi nustatyti žemės sklypų naudojimo būdai – V (visuomeninės teritorijos), B (Bendro naudojimo), I2 (susisiekimo ir inžinerinių tinklų koridorių teritorijos). Pagrindiniame brėžinyje nurodoma, kad sklype esama bendrojo lavinimo mokykla. Pažymėtina, kad J. Tallat- Kelpšos konservatorija išsikraustė iš pastato Didžioji g.36 2018m, nuo to laiko, pastatas yra nenaudojamas. Restitucijos būdu pastatas grąžintas Lietuvos jezuitų provincijai.

Rajono, rajono dalies Nr.	Rajono, rajono dalies plotas, ha	Funkcinės zonos Nr.	Funkcinės zonos pavadinimas	Teritorijos naudojimo tipas	Pagrindinė žemės naudojimo paskirtis	Galimi žemės naudojimo būdai	Funkcinės zonos plotas, ha	Užstatymo aukštis (vyraujantis) (aukštų skaičius)	Didžiausias leistinas pastatų aukštis nuo žemės paviršiaus (aukštų skaičius)	Didžiausias leistinas pastatų aukštis nuo žemės paviršiaus (metrais)	Užstatymo tipas	Didžiausias leistinas sklypo užstatymo intensyvumas	Didžiausias leistinas sklypo užstatymo tankis
		SEN-43-2	Specializuotų kompleksų zona	SK;SI	KT	V;B;I2	0,1	-	-	18	kt	3	80
		SEN-43-3	Specializuotų kompleksų zona	SK;SI	KT	V;B;I2	0,1	-	-	16	kt	2	90
		SEN-43-4	Intensyviai naudojamų želdynų zona	BZ;AI;SI	KT	B;E;V;R;I2	0,1	-	-	-	-	-	-
SEN-44	2,2	SEN-44-1	Pagrindinio centro zona	GC;GM;PA;SI	KT	G2;K;V;R;B;I2;E	2,2	-	-	22	kt	3	80
SEN-45	1,5	SEN-45-1	Pagrindinio centro zona	GC;GM;PA;SI	KT	G2;K;V;R;B;I2;E	0,1	-	-	18	kt	3	80
		SEN-45-2	Specializuotų kompleksų zona	SK;SI	KT	V;B;I2	1,4	-	-	41	kt	3	80
SEN-46	2,9	SEN-46-1	Pagrindinio centro zona	GC;GM;PA;SI	KT	G2;K;V;R;B;I2;E	1,5	-	-	21	kt	2	60
		SEN-46-2	Specializuotų kompleksų zona	SK;SI	KT	V;B;I2	1,2	-	-	54	kt	3	80
		SEN-46-3	Pagrindinio centro zona	GC;GM;PA;SI	KT	G2;K;V;R;B;I2;E	0,2	-	-	23	kt	3	80


Pagrindinio brėžinio Reglamentų lentelėje nurodoma, rajono dalies SEN-46, funkcinės zonos SEN-46-2, kurioje yra sklypas Didžioji g.36, didžiausias leistinas sklypo užstatymo tankis 80%.

Projektiniais pasiūlymais projektuojamas sklypo užstatymo tankis 78,8%.

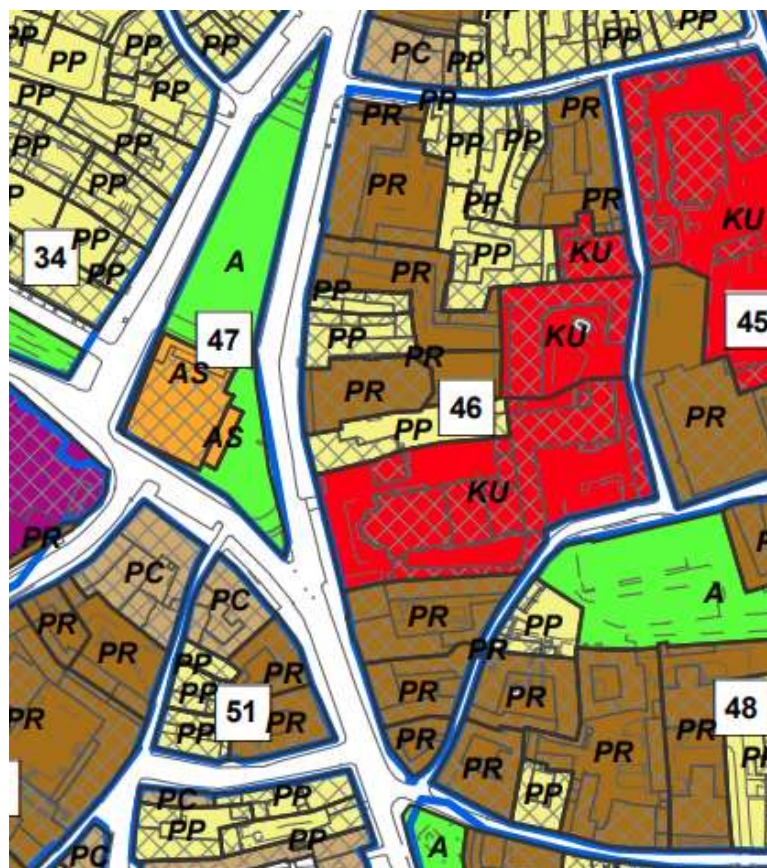
Vilniaus miesto savivaldybės bendrasis planas. Nekilnojamas kultūros paveldas. Vilniaus sienamiesčio (16073) teritorijos urbanistinių struktūrų prioritетinių tvarkymo reglamentų schema

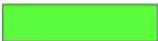











Teritorijose taikomų darbų prioritetai:

-  **Prioritetiniai urbanistinių struktūrų tvarkybos ir tvarkomieji paveldosaugos darbai (taikomieji tyrimai, remontas, avarijos grėsmės pašalinimas, konservavimas, restauravimas, šių darbų planavimas ir projektavimas). Galimi minimalus tvarkomieji statybos darbai (pritaikymo, atkūrimo), nepažeidžiant nustatytų vertingųjų savybių.**

Vilniaus miesto savivaldybės bendrasis planas. Nekilnojamas kultūros paveldas. Vilniaus sienamiesčio
(16073) užstatymo tipų
(morfortipų) schema



Valdos (sklypo) užstatymo (morfolginiai) tipai	
	A - Atviros erdvės
	AS - Atskirai stovintys statiniai
	KU - Komponentinis užstatymas
	LP - Laisvo planavimo
	MV - Miesto vilos
	PC - Perimetrinis centro
	PP - Perimetrinis-posesijinis
	PPA - Perimetrinis-posesijinis atviras
	PR - Perimetrinis reguliarus
	SPU - Sodybinis-perimetrinis užstatymas
	SU - Sodybinis užstatymas

3.3. RŪMAI, VADINAMI ABRAMAVIČIŲ (KVR kodas 744), DIDŽIOJI G. 36, VILNIUS

VERTINGOSIOS SAVYBĖS

TŪRIS

1. uždaras, netaisyklingo stačiakampio plano su vidiniu kiemu, V korpusas - 3 a. su pastoge, Š, P korpusai - 2 a. su pastoge, po V, Š ir P korpusais yra rūšiai
2. stogo forma - V korpuso trišlaitė, Š, P korpusų ir V korpuso R fasado terasos - vienšlaitė
3. stogo dangos medžiaga ar jos tipas - skardos lakštų tipas
4. kiti stogo elementai - plytų mūro dūmtraukiai
5. V korpuso pusapskriti tūriniai stoglangiai

IŠPLANAVIMAS

1. kapitalinių sienų tinklas
2. sienų angos - V korpuso V ir R fasadų įvažos angos su pusapskritėmis sąramomis
3. V korpuso fasadų, Š korpuso P fasado, P korpuso Š fasado ir R korpuso V fasado stačiakampės langų ir durų angos
4. V korpuso R fasado galerijos langų angos su segmentinėmis sąramomis
5. P korpuso Š fasado II a. langų angos su pusapskritėmis sąramomis
6. įvažos Š ir P pusių nišos su pusapskritėmis sąramomis
7. rūšio patalpų angos ir nišos su segmentinėmis bei pusapskritėmis sąramomis
8. V korpuso ŠR laiptinės II a. durų angos su pusapskritėmis sąramomis ir V korpuso ŠR laiptinės III a. durų anga su segmentine sąrama
9. II a. patalpos Nr. 24 niša su pusapskrite sąrama
10. I a. patalpos Nr. 18 ir II a. patalpos Nr. 33 nišos su segmentinėmis sąramomis

FASADŲ ARCHITEKTŪRINIS SPRENDIMAS

1. V korpuso architektūrinio sprendimo visuma
2. fasadų architektūros tūrinės detalės - V korpuso V fasado keturių jonėninio orderio kolonų portikas su II-III a. skiriančiu antablementu ir trikampi frontonu
3. V korpuso R fasado II a. uždara galerija ir ją laikantys keturi stačiakampio skerspjūvio plytų mūro stulpai
4. R korpuso V fasado plytų mūro kontraforsas
5. Š ir R korpusus jungiančios dvi tinkuoto plytų mūro konstruktyvinės arkos
6. fasadų apdaila ir puošyba - plytų mūro profiliuotas karnizas
7. P korpuso Š fasado V pusės antablementą remiantys plytų mūro piliastrai

8. P korpuso Š fasado V pusės plytų mūro juosta po II a. langais
9. tinko tipas

KONSTRUKCIJOS

1. pamatas su tinkuoto plytų mūro cokoliu
2. plytų mūro sienos
3. rūsijų plytų ir akmenų mūro sienos
4. V, Š ir P korpusų rūsijų plytų ir akmenų mūro cilindriniai skliautai
5. I a. patalpų plytų mūro kryžminiai ir cilindriniai skliautai su liUNETėmis
6. įvažos plytų mūro cilindrinis skliautas su liUNETėmis
7. V korpuso R fasado galerijos plytų mūro ant metalinių sijų skliautai vad. akermano
8. V korpuso rūšio patalpos Nr. 5 ir I a. patalpų Nr. 21-23 plytų mūro konstruktyvinės arkos
9. R fasado plytų mūro pleištinės, segmentinės ir pusapskritės sąramos
10. funkcinė įranga - laiptų į rūšius vietos
11. V korpuso pagrindinės laiptinės mediniai laiptai su kaltinio metalo ažūriniais turėklais ir mediniu porankiu II-III aukštuose
12. P korpuso R laiptinės ir V korpuso ŠR laiptinės II-III a. mediniai laiptai su medinių baliustrų turėklais ir mediniais porankiais
13. inžinerinė įranga - V korpuso pagr. laiptinės II a. glazūruotų koklių krosnis su dekoratyvine karūna
14. stalių ir kiti gaminiai - V fasado dvivėriai įsprūdiniai mediniai vartai
15. langų medinės konstrukcijos, skaidymo ir uždarymo mechanizmų tipai
16. II a. patalpos Nr. 24 dvivėrės medinės įsprūdinės durys su įstiklinta viršutiniąja dalimi
17. I-II a. patalpų dvivėrės medinės įsprūdinės ir medinės įsprūdinės durys su įstiklinta viršutiniąja dalimi
18. II a. patalpų vienvėrių medinių įsprūdinių durų tipas su drožyba dekoruotais sandrikais
19. II a. patalpos Nr. 26 durų angokraščių mediniai įsprūdiniai skydai

VIDAUS DEKORAS

- V korpuso pagrindinės laiptinės ir II a. patalpų Nr. 24, 25, 27-32 lubų lipdyba
- II a. patalpos Nr. 25 lubų lipdybos polichrominio dekoru fragmentas

4. ARCHITEKTŪRINIAI TYRIMAI

2021 m. liepos mėnesį atlikti rūmų, vad. Abramavičių (un. kodas KVR 744), Didžioji g. Nr.36, Vilnius architektūriniai tyrimai (aktualiose vietose), D36-2021-AT. Projekto vadovė A. Prikockienė, KPD atestato nr. 0710.

Trumpa atliktų pastato raidos tyrimų santrauka

Vykdamat natūros tyrimus, analizuojant jau atliktų tyrimų duomenis ir gana gausią ikonografinę medžiagą, nustatyta, jog dabartinis rūmų pastatas nėra vieno kurio nors konkretaus laikotarpio kūrinys. Jis susiformavo per 4 statybos etapus, vykusius nuo XVI vidurio iki XIXa pabaigos. Visi etapai paminėti istorinėje medžiagoje ir yra atpažįstami pastato architektūroje.

ARCHITEKTŪRINIŲ TYRIMŲ IŠVADOS

Istorinėje medžiagoje nurodyta, kad dvi posesijos buvo apjungtos XVIIIa pabaigoje. Zonduojant natūroje, senesnius mūro fragmentus antžeminėje dalyje pavyko rasti tik šiaurinėje posesijinėje sienoje. Ši siena XIXa remontų metu buvo pastorinta ir tik atkalus pusės plytos storio viršutinį mūro

D36 - 2021 - AT - ARA - 4 - 7

sluoksnį pasimatė gotikinių plytų mūro fragmentas. Toks pat sienos pastorinimas rastas ir prie pietinės posesijinės sienos. Gali būti, kad du namus pertvarkant į vieną statinį, antžeminės dalys buvo nuardytos, kaip netinkamos naujam pastato planui, arba 200-300 metų senumo pastatų fizinė būklė jau buvo nepatenkinama, todėl buvo nuspręsta statyti naujus statinius. Kad nauja antžeminė dalis buvo statoma visiškai neatsižvelgiant į buvusį išplanavimą, labai aiškiai matosi rūšio ir pirmo aukšto planų palyginimo schemeje. Viena virš kitos atsikartoja tik išorinio perimetro – šiaurinės, vakarinės ir pietinės sienų - vietos. Sunkiai suprantama kaip, bet net laikancios antžeminio pastato sienos tarsi ore kabo virš rūšio skliautų. Vienintelė išimtis - abiejuose pastato šonuose esantys pirmo aukšto koridoriai. Po šių koridorių sienomis rūšyje sumūrytos naujos sienos, radikaliai pakeitusios rūšio išplanavimą. Taigi, galima teigti, kad visa antžeminė rūmų dalis pradėta formuoti XVIIIa pabaigoje. Tačiau, nustatyti koks buvo to meto rūmų vaizdas nėra paprasta. Abramavičienė savo laiškuose architektui nurodė, kad atsiunčia į Vilnių baudžiauninkus, kurie turi ardyti pastatus taip, kad rūmų statybai būtų galima panaudoti senas plytas. Gali būti, kad iki tol dviejų atskirų posesijų namai buvo tik funkciškai sujungti ir nebuvo patogūs gyventi. Taigi, nauji rūmai panaudojant senas plytas, buvo pabaigti apie 1790m. Nurodyta, kad rūmuose yra 22 didesni ir 11 mažesnių kambarių.

1815m Abramavičius rūmus parduoda. 1831-36m rašoma, jog rūmuose jau yra 40 kambarių, kurie nuomojami privatiems asmenims. Akivaizdu, kad rūmus pritaikant naujai daugiabučio pastato funkcijai, buvo atlikti tam tikri pertvarkymo darbai.

1844m pastatai parduoti Lietuvos pravoslavų archieriejui. Prasidėjo dar vienas rūmų pertvarkymo etapas. Ir vėl archieriejaus nurodymu pertvarkomos pastato dalys buvo atsakingai ardomos, o plytos panaudojamos naujoms sienoms mūryti. Tai patvirtina kiemo fasade rasti įvairių, prastos fizinės būklės, nutrupėjusių, antrinio panaudojimo plytų mūro fragmentai. Išimtis tik pietinio fligelio, kuriame buvo įrengta cerkvė, mūras. Visas šio korpuso fasadas sumūrytas iš sveikų plytų, mūro siūlės rievėtos. Rievėtas siūles randame ir pagrindinio įvažiavimo vartų angokraščiuose. Tokiu būdu pasitvirtina istorinėje medžiagoje minimas faktas, kad XIXa viduryje buvo remontuojami pagrindiniai įvažiavimo vartai. Įsirengus cerkvę pradėti didesni remonto darbai šiauriniame fligelyje. Patalpose prie šiaurinės posesijinės sienos buvo įrengti nauji mūriniai skliautai. Tai paaiškina, kodėl polichrominių tyrimų metu ant skliautų buvo rasta nedaug dažymo sluoksnių. Tačiau esminis pasikeitimas įvyko nugriovus dalį šiaurinėje pusėje buvusios jėzuitų oficinios. Iki tol tarp patalpų buvusi aklina posesijinė siena virto atviru fasadu su langais ir langus imituojančiomis nišomis. Buvo pakoreguota ir rūmų vakarinio fasado struktūra. Taigi, galima teigti, kad dabartinių

D36 - 2021 - AT - ARA - 5 - 7

vakarinio korpuso fasadų stilius suformuotas apie 1860 metus.

Kiemo erdvė keitėsi ilgesnį laiką. 1872m inventORIZACIJOS apraše nurodyta, kad prie vakarinio korpuso rytinės sienos yra mūrinė stoginė su skardiniu stogu. Galimai, tai yra dabartinės antro aukšto galerijos pradžia. Pati galerija buvo sumūryta iki 1922m. Kituose kiemo statiniuose po 1860m rekonstrukcijos, priklausomai nuo funkcijos, keitėsi tik išplanavimas ir durų angų vietos bei dydžiai.

Funkcinis zonavimas

Nuo 1790m tai yra daugiausiai ir dažniausiai besikeičianti rūmų dalis. 1790-1815 metais rūmuose šeimininkavo viena šeima su savo tarnais. 1815-1845m patalpos buvo nuomojamos privatiems žmonėms. Nuo 1845 iki XXa pradžios pastatai priklausė Lietuvos pravoslavų dvasinei konsistorijai. XXa pradžioje patalpos buvo pritaikytos darbo lygos reikmėms. Po II pasaulinio karo pastatuose įsikūrė J.Tallat – Kelpšos aukštesnioji muzikos mokykla. Taigi, per paskutiniuosius 200 metų funkcija keitėsi bent penketą kartų. Ir kiekvieną kartą buvo atliekami didesni ar mažesni remonto darbai.

Tačiau principinis funkcinis rūmų zonavimas išliko pastovus. Vakariename korpuse grupavosi reprezentacinės patalpos. Dalis privačių patalpų (miegamasis, valgomasis) buvo įrengta šiaurinio korpuso vakarinėje dalyje ir turėjo ryšį su pagrindiniu korpusu. Pastačius cerkvės korpusą reprezentacinės patalpos prasitęsė ir pietinėje sklypo pusėje. Galima sakyti, kad kiemas buvo padalintas į dvi dalis: vakarinėje pusėje buvo gyvenamos arba vėliau nuomojamos patalpos, o rytinėje pusėje įrengta ūkinių ir pagalbinių patalpų zona. Tai atsispindi ir pastato interjeruose – vakarinė dalis prabangesnė, rytinės dalies patalpos ženkliai prastesnės ne tik savo išraiška, bet ir fizine būkle.

Rūsio patalpų atvėrimas lankytojams

Kaip jau buvo minėta, po visų pastato pertvarkymų, rūšiai tapo tikrų tikriausiu labirintu, kuriame šiek tiek erdvės galima padaryti demontuojant tik keletą vėlyvų pertvarų. Bet koks naujų laiptinių ar praėjimų įrengimas iššauktų pirminių sienų ar skliautų ardymą. Tačiau rūšio patalpų plotas yra pakankamai didelis, o jame išlikusi pastato istorija gali būti įdomi ne tik miesto svečiams, bet ir gyventojams. Todėl, siekiant išsaugoti autentišką materiją, siūloma svarstyti galimybę vidiniame kieme įrengti naują rūšį ir tokiu būdu, nesuardant esamos rūšių struktūros, sudaryti sąlygas į juos patekti visiems norintiems

D36 - 2021 - AT - ARA - 6 - 7

Naujų inžinerinių tinklų įrengimo galimybės

Paveldinius pastatus pritaikant naujai funkcijai tai yra viena sudėtingiausių užduočių. Inžinerinių tinklų sistemos nuolat atsinaujina, jas reikia remontuoti, keisti. Todėl pastate labai svarbu rasti vietas, kuriose inžinerinių tinklų stovai ar magistralės mažiausiai įtakotų pastato visumą.

Viena tokių galimybių - pasinaudoti buvusių krosnių kanalų vietomis. Nuo 1790m krosnys pastate buvo pertvarkomos keturis – penkis kartus. Kartais naujai įrangai buvo panaudojami tie patys dūmtraukiai, kartais įrengiami nauji. Nagrinėjant senus planus, nuotraukas, piešinius ir esamą padėtį, galima teigti, kad daugiausia krosnių buvo statoma prie šiaurinės ir pietinės posesijinių sienų, o taip pat prie vidurinės vakarinio korpuso sienos. Taigi, šiose sienose išlikusius kanalus galima pravalyti ir pritaikyti naujų stovų montavimui. Daug vietos užimančią vėdinimo įrangą siūloma montuoti mažiau vertingose patalpose - buvusioje ūkinėje rūmų zonoje, kieme naujai iškastame rūsyje arba pastogėse.

architektė Asta Prikockienė, NKPAS at.Nr.0710

Ištrauka iš "Abramavičių rūmų, Didžioji g.36, Vilnius, architektūrinių tyrimų, D36-2021-AT"

Su projektinių pasiūlymų aiškinamuoju raštu pateikiama atskira architektūrinių tyrimų byla.

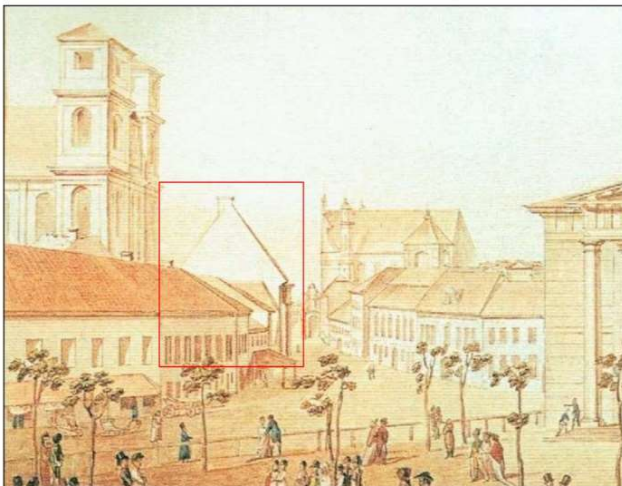
5. ABRAMAVIČIŲ RŪMŲ STATYBOS RAIDA

<i>Data</i>	<i>Istoriniai duomenys</i>	<i>Architektūrinių tyrimų duomenys</i>
XVIIa	Dabartinėje Nr.37 posesijoje buvo du sklypai. 1697m dokumente nurodoma, kad pietiniame stovėjo dviejų aukštų mūrinis gyvenamasis Krištupo Staškevičiaus namas, o šiaurinis priklausė Bonifilovai.	I statybos etapas Rūsiuose po rūmų korpusu prie Didžiosios gatvės rasti architektūriniai elementai, gotikinio rišimo mūro fragmentai leidžia teigti, jog pirmieji pastatai šioje vietoje galėjo atsirasti jau XVIa pabaigoje, XVIIa pradžioje. Po dabartiniu įvažiavimu į rūmų kiemą rūsyje išlikusi aklina posesijinė siena, kurioje niekada nėra buvę jokių angų, patvirtina istorinius duomenis apie šioje vietoje buvusias dvi skirtingas posesijas.
1702	Nurodomi du dideli Bonifilovos namai	Šiame laikotarpyje galėjo vykti nedideli remontai, neturėję didesnės įtakos pastato architektūrai
1733	Buvęs K. Staškevičiaus namas priklausė Bazylovams, buv. Bonifilovos namas priklausė jėzuitams	
1775	Abu pastatai jau vadinami Abramavičių namu , įkainuotu 30 auksinų	II-Namo statybos etapas Iki 1775 buvę du atskiri namai pertvarkyti, beveik dvigubai praplatinti ir sujungti į vieną dviaukštį pastatą. Jo viduryje suformuotas įvažiavimas į kiemą. Daroma prielaida, jog šiuo metu prie pietinės posesijinės sienos kieme buvo įrengti rūšiai, virš kurių galėjo stovėti ūkiniai pastatai.
1783	Paruoštas rūmų projektas, 1784m tvarkomas rūmų vidus.	II-Rūmų statybos etapas XVIIIa pabaigoje statybos vyko, kai abi posesijas valdė Abramavičiai. Pastatai buvo plečiami nuosekliai, ir per ilgesnį laiką. 1775m šioje vietoje buvo minimas Abramavičių namas, o 1790m jis jau vadinamas rūmais. Analizuojant statybos raidą, tai yra gana svarbi nuoroda, nusakanti skirtingą pastato statusą. II-R etapo metu buvo sutvarkytas rūmų vidus, pastatytas šiaurinis ir rytinis korpusai. Iš gana gausios to meto ikonografijos ir miesto planų matosi, jog to laiko rūmai buvo dviaukščiai su įrengta mansarda, dvišlaičiu stogu. Nuo gretimų sklypų rūmai atskirti aklinomis posesijinėmis sienomis. Įvažiavimas į kiemą paryškintas keturiomis per du aukštus kylančiomis kolonomis. Apie aklina šiaurinę posesijinę rūmų sieną liūdija ne tik piešiniai, bet ir Vilniaus miesto planai. Šiaurinėje rūmų pusėje iki pat Didžiosios gatvės miesto planuose nuo 1737
1790	Abramavičių namas jau vadinamas rūmais . Juose 3 dideli kambariai, 13 vidutinių, 6 izbos, 4 kambaros, arklidė 15-kai arklių, 1 nedidelė ratinė, ūkinės patalpos.	
1792	Abramavičienė parašė liudijimą, kad 1782-1786m vyko jos rūmų Vilniuje statyba, kuriai vadovavo kapitonas ir architektas A. Kosakauskas	

		iki 1845m rodomas jėzuitų oficinų pastatas. 1808 m miesto plano fragmente žymimas ne tik oficinų pastatas, bet ir senasis pietinio korpuso užstatymas.
1737-1845	Miesto planuose prie rūmų šiaurinės posesijinės sienos iki pat gatvės rodomas jėzuitų oficinų pastatas.	Pakankamai gausi ikonografinė medžiaga rodo, kad vakarinis rūmų korpusas turėjo langus tik vakarų ir rytų pusėje. Šiaurėje ir pietuose jį ribojo ugniasienės.
1797-1834	Rotušės aikštės piešiniuose ir gatvės išklotinėse rūmai dviejų aukštų su anstatu. Pagrindinio fasado centre keturios kolonos per du aukštus. Frontonėlio virš jų nėra. Šiaurinė siena aklina ir lygi, be langų ir dekoratyvinių elementų su trikampių frontonu.	
1806	Rūmuose yra 22 didesni, 11 mažesnių kambarių	Šiame etape galėjo vykti nedideli remontai, neturėję didesnės įtakos pastato architektūrai
1815	Abramavičius rūmus parduoda seserims Vankovičiūtėms	
1831-1836	Rūmuose 40 kambarių, kurie nuomojami privatiems asmenims.	
1840	Po vienos iš seserų mirties vieninteliu rūmų paveldėtoju lieka grafas Mostovskis	
1844	Grafas Mostovskis parduoda rūmus Lietuvos pravoslavų archierejui už 22 000 rublių	Vyko pertvarkymai pastato viduje
1845	Rūmų I a. 7 kambariuose įrengta Pravoslavų dvasinės konsistorijos kanceliarija ir archyvas	
1854-1857	Prie archierejaus namo prijungta jėzuitų vienuolyno oficina. Pradėtas oficinų ir šiaurinio korpuso kapitalinis remontas. Išgriautos senos sienos, nugriautos apatinis ir viršutinis karnizai, nugriauta dalis tvoros ir padaryti nauji įvažiavimo į kiemą vartai. Prastai 12 naujų durų, padidintos 29 langų ir 6 durų angos. Šiauriniame korpuso pakeisti perdenginiai, sudėtos naujos grindys ir lubos. Perdengtas čerpių stogas oficinoje ir šiauriniame namo korpuso. Oficinoje nudaužytas visas senas tinkas. Įrengti sanmazgai. Panaudota ketvirtadalis senų plytų, pusė senų koklių, kai kur sudėtos senos durys. Archierejaus name sudėta 11 senų rozečių. Fligelyje iš bažnyčios pusės įsikūrė kanceliarija, už jos buvo būdinčiųjų kambarys, priebutis, sanmazgai ir ūkiniai laiptai. Pirmajame aukšte - sargų butas ir malkinė. Archierejaus rūmų korpuso - archyvaro kabinetas ir didžiulė archyvo salė. Rekonstrukcijos projektą rengė Tomas Tyšeckis.	III statybos etapas Naujas etapas prasidėjo po 1845m, kai plane jau buvo pažymėtas pastatų, stovėjusių prieš šv. Kazimiero bažnyčią ir uždengiančių ją nuo Didžiosios gatvės, nugriovimas. Prasideda dideli viso sklypo pertvarkymai. Vakariame korpuso vietoje anstato - mansardos įrengiamas trečiasis aukštas su trišlaičiu stogu. Vakarinio fasado centre suformuojamas trikampis frontonėlis. Iki tol buvusiam aklinam šiauriniame fasade įrengiami langai, cokolis, piliastrai, karnizas virš antrojo aukšto. Su naujai pertvarkomais pagrindiniais fasadais sietini ir nauji viso eksterjero bei interjero dekorai. Naujais lipdiniais puošiami fasadų karnizai, piliastrų kapiteliai. Atnaujinamos rozetės ir karnizų lipdiniai pastato viduje. Kieme prie pietinės posesijinės sienos, nugriovus buvusius statinius, pastatytas naujas korpusas, kurio antrasis aukštas skirtas cerkvei/koplyčiai. Viduje įrengiami nauji paradiniai laiptai. Šalia sumontuojami atsarginiai laiptai. Šiaurinio korpuso antrajame aukšte įrengiamos
1858	Prasidėjo rūmų rekonstrukcija. Projektas - Tomo Tyšeckio, darbus prižiūrėjo vyskupijos architektas Afanasijus Ranvidas	

1860	Rūmų rekonstrukcija baigta. Restauruojami ar iš naujo daromi lipdiniai - Osipas Kozlovskis	gyvenamosios patalpos. Naujai suformuojami ar remontuojami kiemo korpusų karnizai. Panaudojant sveiką buvusio stogo medieną, pertvarkoma stogo konstrukcija. Stogas dengiamas čerpėmis.
1872	Inventorinis rūmų aprašymas (galerijos dar nėra)	IV statybos etapas
1927	Rūmų planai, sudaryti rūmus perduodant jėzuitams (galerija jau rodoma)	Šiame laikotarpyje prie pagrindinio korpuso vidaus kiemo erdvėje ant keturių mūrinių stulpų pastatyta uždara II aukšto galerija. Tokia išvada daroma remiantis 1872m inventoriniu aprašu, kuriame šios galerijos dar nėra, ir 1927m sudarytais rūmų planais, kuriuose galerija jau rodoma.

II-R statybos etapas 1783 - 1790 m.



J. Peška 1797 m.



J. Peška 1808 m.

II-R statybos etapas 1783 - 1790 m.



Rytinė Didžiosios gatvės pusė tarp Subačiaus ir Savičiaus gatvių 1834 m.



J. Oziembliauskas 1830 m.

1872 inventoris aprašymas. Į dešinę nuo pagrindinio įvažiavimo - paradinis įėjimas, virš kurio stogelis. Pagrindinis korpusas - trijų aukštų, kiti trys - dviaukščiai. Kiemas grįstas akmenimis. Įvažiavimo grindys - medinės.

Kairėje pusėje - dvivėrės filinginės durys, antrosios pusiau stiklinės. Už jų koridorius, lubos mūrinės, grindys medinės, dažytos. Koridoriaus kairėje - dvivėrės filinginės durys į salę, skliautas mūrinis, grindys parketo, 2 dvigubi langai. Toliau dvivėrės filinginės durys į kambarį su vienu langu. Toliau - vėl salė, skliautas mūrinis, grindys medinės, 2 langai. Iš salės - filinginės durys į valgomąjį, skliautas mūrinis, grindys medinės, 2 langai su grotelėmis iš vidaus. Iš valgomojo vienos durys į koridorių, antros - į sandėlį, trečios - į tarnų kambarį. Sandėlyje mūrinis skliautas, medinės grindys 1 langas. Tarnų kambaryje mūro skliautas, lentų grindys, durys į koridorių. Šalia durys į rūšį, kuriame 4 langai į kiemą.

Kiemo kairėje pusėje po mūriniu stogine, dengta geležiniu stogu - įėjimas į kitą rūšį 2 langai į kiemą.

Toliau vienvėrės durys virš kurių 8 stiklų langelis. Už jų priebutis, su plytų grindimis, vienos durys į tarnų kambarį, kitos į malkinę, dar vienos į kambarį, kurio skliautas mūrinis, 2 langai. Iš čia dvi durys - vienos pusiau stiklinės į sandėliuką be langu, kitos į sekantį kambarį, su mūro skliautu medinėm grindim ir vienu langu.

Toliau kairėje pusėje iš kiemo durys į ratinę, kurioje mūrinis skliautas, medinės grindys. Už ratinės - malkinė. Joje mūrinis skliautas, yra gardai arkliais. Už malkinės sanmazgai.

Tvoroje - durys. Toliau kieme šulinys su siurbliu. Už jo durys į priebutį, grindys medinės yra laiptai į antrą aukštą. Į dešinę - durys į sandėlį, skliautas mūrinis, 1 langas. Priešais sandėlį iš priebučio į kairę - perėjimas į virtuvę su mūro skliautu, medinėm grindim, siauru langu į gatvę. Toliau - virtuvė, mūro skliautas, medinės grindys, 2 langai. Toliau antroji virtuvės patalpa, mūro skliautas, medinės grindys. Toliau durys į sandėlį.

Iš minėto priebučio laiptai į antrą aukštą. Viršuje langas iš 8 stiklų. Į dešinę - prieškambaris, lubos medinės tinkuotos, grindys medinės, 1 langas 6 stiklų. Toliau durys į virėjo butą, kurį sudarė du kambariai ir sandėliukas.

Dešinėje kiemo pusėje, toliau atsarginis įėjimas į cerkvę, kurio durys dvivėrės filinginės. Už durų priebutis, iš kurio mediniai laiptai į antrą aukštą, po laiptais podėlis. Iš priebučio durys į sandėlį, kuris susisiekiama su jau minėtu virtuvės sandėliu. Jo skliautas mūrinis, grindys medinės, 1 langas 8 stiklų.

6. ISTORINIAI FAKTAI

2014-2015 m. Lietuvos Jėzuitų provincijos (Didžioji g. 34, Vilnius) užsakymu buvo rengiami projektiniai pasiūlymai mokslo paskirčiai. Projektu buvo siekiama buv. Ambramavičių rūmų pastatus pritaikyti virtualaus užsienyje gyvenančių lietuvių mokymo(si) struktūros kūrimui, paremtam nuoseklaus mokymosi proceso įgyvendinimu. Patalpos buvo skiriamos vaikų darželiui, pradinei mokyklai bei suaugusiųjų profesiniam rengimui. Pastate numatyta įrengti teorinių užsiemimų bei praktinio darbo patalpas. Gauti projektą derinančių specialistų pritarimai.

Rūmai, vad. Abramavičių (un. kodas KVR 744), Didžioji g. Nr.36, Vilnius
Jėzuitų oficinios (un. kodas KVR 27306) rytinė dalis, Didžioji g.Nr.36, Vilnius
šv. Kazimiero bažnyčios (un. kodas 27304) rytinių patalpų grupė, Didžioji g.Nr.34, Vilnius.

Virtualaus užsienyje gyvenančių lietuvių mokymo(si) struktūros kūrimas, paremtas nuoseklaus mokymosi proceso įgyvendinimu)

Paveldo tvarkybos darbai (restauravimas, remontas)
Tvarkomieji statybos darbai (rekonstrukcija)

Projektiniai pasiūlymai

Aiškinamasis raštas

Projektiniai pasiūlymai parengti Lietuvos Jėzuitų provincijos (Didžioji g.34, LT - 01128, Vilnius, kodas 191893936) užsakymu pagal pateiktą Statinio projektavimo užduotį. Darbas vyko 2014-2015m. Projektą rengė UAB "Kauno projektavimo restauravimo ir statybos institutas" (Gedimino g.48, LT- 44239, Kaunas, įm. kodas 134198515). Projekto vadovė Asta Prikockienė (M.Valančiaus 11, LT - 44275, Kaunas, NKPA specialisto atestatas Nr.1591, AM atestatas Nr.A230).

Ištrauka iš Virtualaus užsienyje gyvenančių lietuvių mokymo(si) struktūros kūrimo, paremtam nuoseklaus mokymosi proceso įgyvendinimu projektinių pasiūlymų aiškinamojo rašto

SPECIALIŲ PAVELDOSAUGOS REIKALAVIMŲ
(Laikinojo apsaugos reglamento)
turinio ir išdavimo tvarkos aprašo
2 priedas
(Specialiųjų paveldosaugos reikalavimų (laikinojo apsaugos reglamento) forma)

TVIRTINU
(parašas)
Vilniaus skyriaus vedėjas
(pareigų pavadinimas)
Vitas Karčiauskas
(vardas ir pavardė)
2015-07-20
(data)

**SPECIALIEJI PAVELDOSAUGOS REIKALAVIMAI
(LAIKINIS APSAUGOS REGLAMENTAS)**
2015 m. lipno 21 d. Nr. LP-593

**Kultūros paveldo departamento prie Kultūros ministerijos
Vilniaus teritorinis padalinys**
(teritorinio padalinio pavadinimas)

I. BENDRIEJI DUOMENYS

- Projekto pavadinimas: Virtuolius užsiėmę gyvenančių lietuvių mokymosi) struktūros kūrimas, paremtas nuosekliu mokymosi proceso įgyvendinimu - tvarkomieji statybos darbai/rekonstrukcija.
- Statytojas (užsakovas) ar turintis statytojo teisę asmuo
(fizinio asmens vardas, pavardė, adresas, el. pašto adresas, tel., juridinio asmens pavadinimas, teisinė forma, juridinio asmens kodas, juridinio asmens adresas, el. pašto adresas, tel.):
Lietuvos Jėzuitų provincija, a.k. 191893936, Didžioji g. 34, Vilnius, ang276@gmail.com, +370 686 80555
- Statybos rūšis (nauja statyba, rekonstrukcija, kapitalinis remontas, paprastas remontas, statinio griovimas): rekonstrukcija
- Statybos (statinio) vieta (adresas): žemės sklypo (-ų), adresas (-ai), Nekilnojamojo turto registro unikalūs (-ūs) Nr., statinio (-ių) adresas, Nekilnojamojo turto registro unikalūs (-is) Nr.:
Didžioji g. 36 žemės sklypas - unikalus Nr. 0101-0058-0043; pastatas - rūmai unikalus Nr. 1094-0055-7013-0001; oficina unikalus Nr. 1094-0055-7011-0002; bažnyčia unikalus Nr. 1094-0055-6016.
- Informacija, ar tvarkomieji statybos darbai numatomi kultūros paveldo objekte, jo teritorijoje, kultūros paveldo vietovėje ar ju apsaugos zonoje (pavadinimas, unikalus kodas Kultūros vertybių registre): Rūmai, vad. Abramavičių (objekto kodas Kultūros vertybių registre 744, statusas valstybės saugomas), Vilniaus m. sav. Vilniaus m., Didžioji g. 36; Vilniaus jėzuitų vienuolyno pastatų ansamblio oficina (objekto kodas Kultūros vertybių registre 27306, statusas valstybės saugomas), Didžioji g. 36; Vilniaus jėzuitų vienuolyno pastatų ansamblio Šv. Kazimiero bažnyčia (objekto kodas Kultūros vertybių registre 27304, statusas valstybės saugomas), Didžioji g. 34 yra Vilniaus Senamiesčio (objekto kodas Kultūros vertybių registre 16073, U/P) teritorijoje, Vilniaus senoji miesto vietos su priemiestiais (objekto kodas Kultūros vertybių registre 25304) teritorijoje.

II. SPECIALIEJI PAVELDOSAUGOS REIKALAVIMAI

- Paveldo tvarkybos reglamento PTR 3.06.01.2007 "Kultūros paveldo tvarkybos darbų projekto rengimo taisyklės" (2014 m. gegužės 13 d. Nr. IV-341) reikalavimai.

- Parengtas tvarkomųjų statybos darbų projektas turi atitikti Paveldo tvarkybos reglamentu (PTR) ir Statybos techninių reglamentu (STR) reikalavimus bei nepažeisti trečiųjų asmenų interesų;
- Projekto sprendiniuose taikyti istoriškai susiklosčiusiu objektu konstrukcijų medžiagiškumą ir atitinkama technika;
- Projekto vadovas prieš ruošiant tvarkomųjų paveldosaugos darbų projektą dalį, turi įvertinti ir nustatyti išlikusias ir saugotinas pastato dalis ir elementus, taip pat numatyti tvarkybos darbus pagal tvarkybos rūši;
- Vilniaus miesto teritorijos bendrasis planas iki 2015 metų (2007-02-14, Nr. 1-1519);
- Vilniaus senamiesčio - kultūros paminklo (unikalus kodas 16073, buvęs U/P)- apsaugos specialusis planas (patvirtinta Lietuvos Respublikos kultūros ministro išakymu, 2010-10-18, Nr. IV-512);
- Vilniaus senamiesčio tvarkybos rekomendacijos (patvirtintos Vilniaus miesto savivaldybės tarybos 2012 m. birželio 20d. sprendimu Nr. 1-652);
- Nekilnojamojo kultūros paveldo apsaugos įstatymo (Žin., 1995, Nr.3-37; 2004, Nr. [53-5571] nuostatos;
- Vadovautis projektiniais pasiūlymais, kurie buvo peržiūrėti už kultūros paveldo apsaugą atsakingos institucijose: 1) Vilniaus m. savivaldybės administracijos Miesto plėtros departamento Kultūros paveldo skyriuje 2015-02-13 (Vilniaus miesto nekilnojamojo kultūros paveldo vertinimo tarybos protokolas Nr. 9-18/152.1.57-MP4) 2) Kultūros paveldo departamento prie Kultūros ministerijos Vilniaus teritorinio padalinio 2015-03-23 Reg. Nr. 55-PP;
- Kultūros vertybių registro duomenimis (<http://kv.kpd.lt/heritage/>) - neplanuoti darbu, galinčių pakenkti Vilniaus senamiesčio ir Vilniaus senoji miesto vietos su priemiestiais vertingosioms savybėms, taip pat nepažeisti - Rūmai, vad. Abramavičių (objekto kodas Kultūros vertybių registre 744, statusas valstybės saugomas), Vilniaus m. sav. Vilniaus m., Didžioji g. 36; Vilniaus jėzuitų vienuolyno pastatų ansamblio oficina (objekto kodas Kultūros vertybių registre 27306, statusas valstybės saugomas), Didžioji g. 36; Vilniaus jėzuitų vienuolyno pastatų ansamblio Šv. Kazimiero bažnyčia (objekto kodas Kultūros vertybių registre 27304, statusas valstybės saugomas) Didžioji g. 34 - vertingų dalių ir elementų (vertingųjų savybių);
- Parengto projekto popierinį variantą (Lietuvos Respublikos statybos įstatymo (Žin., 1996, Nr. 32-788; 2001, Nr. 101-3597; 2010, Nr. 84-4401) 23 str. 14 d.) pateikti patikrinti KPD Vilniaus skyriui teisės aktų nustatyta tvarka;
- Atitikus naujų vertingųjų savybių darbai sustabdomi LR nekilnojamojo kultūros paveldo apsaugos įstatymo 9 str. nustatyta tvarka;
- Pagal Nekilnojamojo kultūros paveldo apsaugos įstatymo 23 str.8 d. parengus techninį projektą, turi būti atliktas statinio projekto specialiai ekspertizė;
- Kultūros paveldo statinių tvarkomųjų statybos darbų projektams vadovauti gali specialistai, atitinkantys Lietuvos Respublikos nekilnojamojo kultūros paveldo apsaugos įstatymo (Žin., 2004, Nr. 153-5571) 2008, Nr.59-2203) 23 str. 6 ir 7 d. reikalavimus.

PASTABA:

Bet kokie esminiai pataisymai laikinajame apsaugos reglamente negalimi, išskyrus klaidų pataisymą. Klaidos turi būti pataisytos abiejose laikinojo apsaugos reglamento egzemplioriuose ir patvirtintos juos parengusio ir išdavusio valstybės tarnautojo ir teritorinio padalinio vedėjo parašu, nurodant pataisymo datą. Noredamas keisti išduotus specialiuosius reikalavimus, statytojas (užsakovas) ar jo įgaliotas asmuo teikia laisvos formos motyvuota prašymą dėl patvirtinto laikinojo apsaugos reglamento pripažinimo netekusiu galios ir užpildo 1 priede nurodytos formos prašymą naujiesiems specialiesiems paveldosaugos reikalavimams išduoti. Nauji specialieji paveldosaugos reikalavimai (laikinasis apsaugos reglamentas) išduodami Aprašo nustatyta tvarka.

Laikinajį apsaugos reglamentą (specialiuosius paveldosaugos reikalavimus) parengė
Lina Čermiauskienė
Vardas, pavardė
parašas
A.V.



Ištrauka iš "Specialiųjų paveldosaugos reikalavimų (Laikinojo apsaugos reglamento) turinio ir išdavimo tvarkos aprašo"

7. ESAMA BŪKLĖ

Projektuojamos patalpos yra 36-toje posesijoje, priklauso 46-tam kvartalui, yra Vilniaus senamiesčio centre, tarp Didžiosios ir šv. Kazimiero g., netoli Rotušės aikštės. Teritorija patenka į UNESCO pasaulio paveldo objekto – Vilniaus senamiesčio – teritoriją. Projektuojama dalyje pastato – rūmų, vad. Abramavičių – patalpų (NTR un.nr. 1094-0055-7013:0001). Esama patalpų paskirtis – mokslo. Esama žemės sklypo paskirtis – kita. Pastatas priklauso Lietuvos jėzuitų provincijai, projektuojamos patalpos ilgalaikės nuomos sutartimi (2020-10-06, Nr.7791) yra išnuomotos UAB „D36“.

Keturi rūmų korpusai formuoja beveik uždarą kiemą su dviem įvažiavimais. Rerezentacinis – iš Didžiosios gatvės ir ūkinis – iš šv. Kazimiero gatvės. Šalia rūmų yra šv. Kazimiero bažnyčios ir jėzuitų vienuolyno ansamblio pastatai.

Projektiniai pasiūlymai rengiami remiantis atliktų taikomųjų tyrimų duomenimis. Analizuojant tyrimų duomenis ir gana gausią ikonografinę medžiagą, prieita išvada, jog dabartinis rūmų pastatas nėra vieno konkretaus laikotarpio architektūrinės raiškos. Susiformavęs per 4 statybos etapus, vykusius nuo XVI a.vid. iki XIX a.pab. Šie etapai aprašomi istoriniuose šaltiniuose, atpažįstami pastato architektūroje.

Esama pastatų ir kiemo būklė patenkinama. Po Tallat-Kelpšos konservatorijos išsikraustymo pastatai stovi nenaudojami.

7.1. ESAMA SITUACIJA. EVAKUACINĖS LAIPTINĖS

Esamas pastatas visiškai neatitinka STR2.03.01:2019 "Statinių prieinamumas" ir Lietuvos respublikoje galiojančio tarptautinio standarto ISO 21542:2011 reikalavimų. Būtina įrengti normatyvinius parametrus atitinkančią Vertikalojo judėjimo sistemą, kurią sudaro laiptai, liftai, nuožulnos, keliamosios platformos. Vertikalojo judėjimo sistema įrengiama vadovaujantis ISO 21542:2011 12 skyriumi. Tokie perdarymai įmanomi tik numatant statybos darbus apimanus statybos rūšies "Rekonstravimas" apibrėžime.

Esamas evakuacinių laiptinių išdėstymas ir įrengimas neatitinka šių teisės aktų reikalavimų :

Suvestinė redakcija nuo 2020-05-01

Įsakymas paskelbtas: Žin. 2010, Nr. [146-7510](#), i. k. 110231GISAK0001-338

PRIEŠGAISRINĖS APSAUGOS IR GELBĖJIMO DEPARTAMENTO
PRIE VIDAUS REIKALŲ MINISTERIJOS DIREKTORIAUS
Į S A K Y M A S

DĖL GAISRINĖS SAUGOS PAGRINDINIŲ REIKALAVIMŲ PATVIRTINIMO

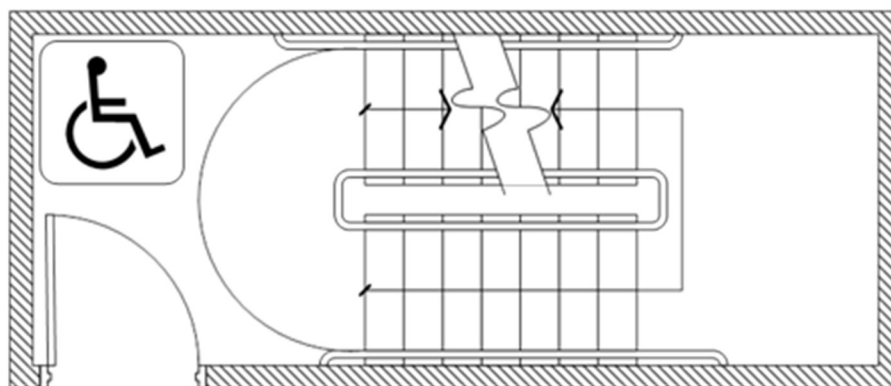
2010 m. gruodžio 7 d. Nr. 1-338
Vilnius

XIV. SKYRIUS ŽMONIŲ EVAKAVIMAS(IS)

Pakeistas skyriaus pavadinimas:

Nr. [1-127](#), 2020-03-20, paskelbta TAR 2020-03-20, i. k. 2020-05784

97. Pastatuose, kurie pritaikyti fiziškai ir psichiškai neįgalių asmenų (toliau – neįgalieji) reikmėms, žmonių evakavimui(si) taikomi papildomi reikalavimai [10.9]. Atsižvelgiant į neįgaliųjų, kurie savarankiškai negali evakuotis, skaičių, pastato aukšte turi būti įrengtos saugos zonos. Saugos zonos gali būti įrengtos laiptinėse (žr. 5 paveikslą), priešgaisriniuose šliuzuose, perėjose į neuždūmijamas laiptines. Saugos zona taip pat gali būti įrengiama perskiriant aukštą ne mažesnio kaip EI 45 atsparumo ugniai pertvara taip, kad saugos zona susisiektų su evakuacine laiptine. Vienai neįgaliojo vežimėlio vietai turi būti įrengta ne mažesnė kaip 1200×850 mm dydžio aikštelė. Aikštelės neįgaliųjų vežimėliams neturi susiaurinti evakavimo(si) kelių norminio pločio.



5 paveikslas. Saugos zonos neįgaliesiems evakuoti įrengimas laiptinėje (pav.)

Punkto pakeitimai:

Nr. [1-2](#), 2014-01-06, paskelbta TAR 2014-01-06, i. k. 2014-00045

99. Evakavimo(si) kelias – kelias, vedantis iš patalpų:

99.1. pirmame aukšte: tiesiai į lauką arba koridoriumi, vestibuliu, laiptine į lauką;

99.2. bet kuriame aukšte (išskyrus pirmą): koridoriumi, holu, eksploatuojamu stogu į laiptinę arba tiesiai į ją. Evakavimo(si) kelias iš laiptinės turi vesti tiesiai į lauką arba per vestibulį, atskirtą nuo koridorių pertvaromis ir durimis, tiesiai į lauką;

99.3. į gretimą tame pat aukšte esančią pagal sprogimo ir gaisro pavojų nepavojingą gaisrinį skyrių ar patalpą, turinčią pirmiau nurodytus evakavimo(si) kelius.

102. Iš kiekvieno pastato aukšto turi būti ne mažiau kaip du evakavimo(si) keliai. Iš antro ir aukštesnių aukštų evakavimo(si) keliai įrengiami per dvi atskirose šachtose esančias laiptines. Evakuaciniai išėjimai turi būti atitolę vienas nuo kito. Minimalus atstumas tarp labiausiai nutolusių išėjimų iš pastato (l) nustatomas pagal formulę: $l \geq 1.5\sqrt{P}$ $l \geq 1.5 * P^{1/2}$, kur P – patalpos perimetras.

104. Įrengiant du evakavimo(si) kelius, kiekvienas iš jų turi užtikrinti saugų visų patalpoje, aukšte ar pastate esančių žmonių evakavimą(si). Esant daugiau kaip dviem evakavimo(si) keliams, saugus visų žmonių, esančių patalpoje, aukšte ar pastate, evakavimas(is) turi būti užtikrinamas visais evakavimo(si) keliais, atsižvelgiant į tai, kad kiekvienas iš šių evakavimo(si) kelių gali būti užkirstas gaisro metu.

111. Evakavimo(si) keliuose draudžiama įrengti laiptus, turinčius skirtingą pakopų aukštį ar plotį.

117. Evakuacinių išėjimų durų varčia turi atsidaryti evakuacijos kryptimi, o jos plotis turi būti ne mažesnis kaip:

117.1. 0,8 m, kai pro ją evakuojasi ne daugiau kaip 15 žmonių;

117.2. 0,9 m, kai pro ją evakuojasi nuo 15 iki 50 žmonių;

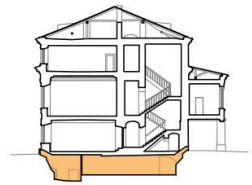
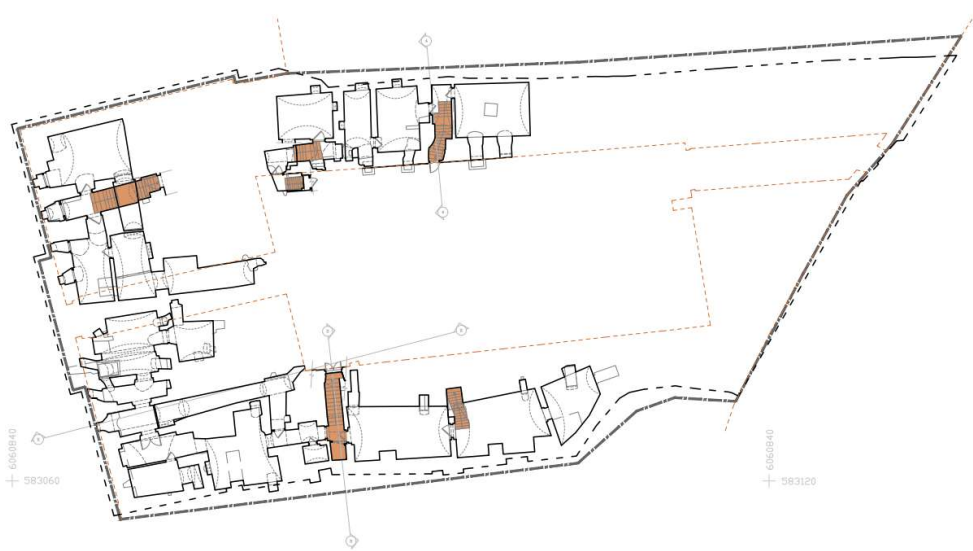
117.3. 1,2 m, kai pro ją evakuojasi 50 ir daugiau žmonių.

121. Evakuoti(s) skirtų laiptinių ir vestibulių lauko durų varčia neturi būti siauresnė už laiptų plotį. Evakuoti(s) skirtų laiptinių atidaroma durų varčia turi nesusiaurinti normatyvinio laiptų ir jų aikštelių pločio. Neįgaliesiems įrengiami keltuvai turi nesusiaurinti evakavimo(si) kelių pločio.

128. Evakuoti(s) skirtų laiptų aikštelių plotis turi būti ne mažesnis už laiptų plotį. Tarp laiptatakių turi būti ne mažesni kaip 50 mm tarpai, skirti gaisrinėms žarnoms nutempti, arba laiptinėje įrengtas sausvamzdis su ranka valdomomis sklendėmis ir jungiamosiomis movomis 52 mm gaisrinėms žarnoms prijungti ir gaisro metu lengvai nuimamomis aklėmis ant movų.

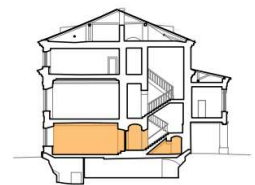
Punkto pakeitimai:

Nr. [1-2](#), 2014-01-06, paskelbta TAR 2014-01-06, i. k. 2014-00045



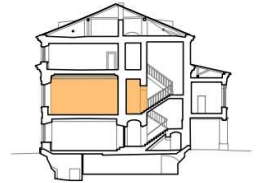
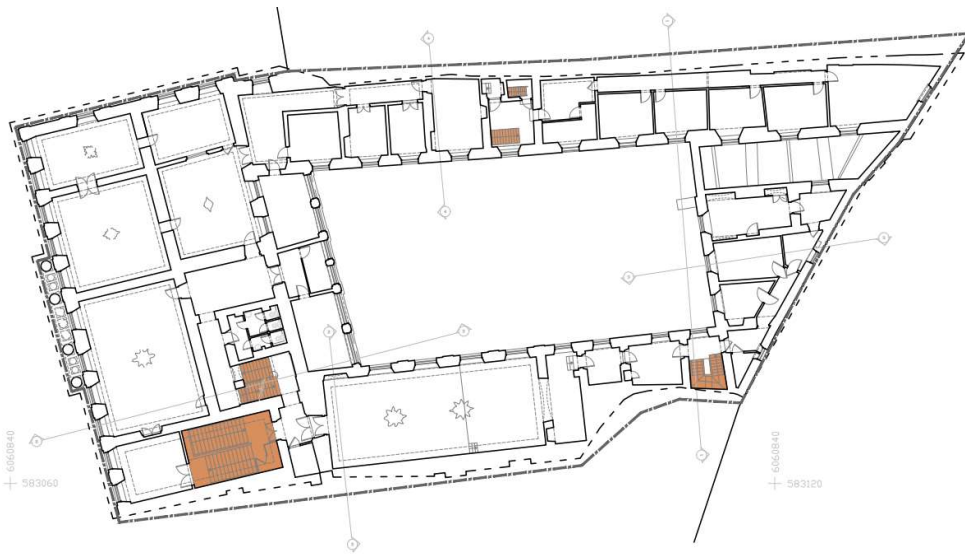
ŽYMEJIMAI

- ESAMOS LAIPTINĖS
- ANTŽEMINĖS DALIES KONTŪRAI
- PROJEKTO RIBA
- SKLYPO RIBA



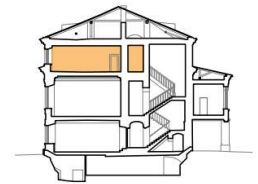
ŽYMEJIMAI

- ESAMOS LAIPTINĖS
- PROJEKTO RIBA
- SKLYPO RIBA



ŽYMĖJIMAI

- ESAMOS LAIPTINĖS
- PROJEKTO RIBA
- SKLYPO RIBA



ŽYMĖJIMAI

- ESAMOS LAIPTINĖS
- PROJEKTO RIBA
- SKLYPO RIBA

Esamos pastato laiptinės skirtinguose aukštuose

8. PROJEKTINIŲ PASIŪLYMŲ SPRENDINIAI

Projektinių pasiūlymų sprendiniai parenkami taip, kad atitiktų kultūros paveldo objekto Pritaikymo sąvoką. Pagrindinės nuostatos:

1. Pertvarkomos objekto dalys tose vietose, kur būtina užtikrinti saugią ir patogią objekto eksploataciją: įrengiamas liftas, papildomos evakuacinės laiptinės, evakuaciniai keliai link laiptinių;
2. Suderinant objekto valdytojo ir visuomenės poreikius, sukuriamos papildomos erdvės vystyti verslą ir atverti, padaryti visuomenei prieinamas vertingas objekto dalis. Naudojimui pritaikomos šiuo metu nenaudojamos palėpės, ir seniausioji statybos dalis XVI – XVII amžių rūšiai;
3. Siekiant aukščiau išvardintų tikslų, vertingosios savybės keičiamos minimaliai, sprendiniai parenkami tokiu būdu, kad ateityje išliktų galimybė atkurti iki pakeitimų buvusią būklę;
4. Visi projektiniai sprendiniai atliekami tik pagrindžiant juos tyrimų vietoje duomenimis;
5. Visi projektiniai sprendiniai numatomi komplekso kieme turės būti papildomai peržiūrėti vėlesnėse projekto stadijose, po detalių archeologinių tyrimų atlikimo.
6. Dėl jungties tarp kiemo korpusų vakarinėje komplekso dalyje.

Dėl šios jungties įrengimo, užstatymo tankis didėja 0.2 % nuo visumos. Jungties aktualumo pagrindimas pateikiamas PP aiškinamajame rašte 58-59psl.. Šio sprendimo ir visų projektinių pasiūlymų atitikimui Kultūros paveldo objekto individualiam apsaugos reglamentui 2022 08 17 Nr. IRVS-8 pritarta, žemiau išvardintais dokumentais:

- Vilniaus miesto savivaldybės, kultūros paveldo apsaugos skyriaus raštas, kad projektiniai pasiūlymai patikrinti ir jiems pritarta su pastabomis (į pastabą sureaguota, stogelis tarp korpusų neprojektuojamas) Reg. Nr. 22-159, dokumentą pasirašė l.e. Kultūros paveldo apsaugos skyriaus vedėjo pareigas J.N. 2022 10 26
- KPD prie KM Vilniaus teritorinio skyriaus vedėjos raštas, liudijantis, kad projektinių pasiūlymų sprendiniai paveldosauginiu požiūriu peržiūrėti, dokumentą pasirašė KPD prie KM Vilniaus teritorinio skyriaus vedėja G.M. 2023 01 04d.



Vizualizacija. Vidinis kiemelis

8.1. ARCHITEKTŪRINĖ IDĖJA

Buvęs visuomenei neprieinamas, mokyklos naudojamas, posesijos vidinis kiemas atveriamas ir tampa pagrindine planuojamo komercinio komplekso erdve. Šiuo metu kieme nėra nieko "istoriško"- dangos, esami želdiniai, kiemo įranga pokario metu susiklostę be aiškaus plano, stichiškai. Yra savavalių menkaverčių pristatymų. Nuo pokario skaičiuojanti paskutinį savo raidos etapą kiemo erdvė yra "valdiška", "žinybinė", kurianti slogią atmosferą ir niekaip nepapildanti, neatliepanti kiemo perimetrą formuojančių istorinių fasadų. Projektu siekiama sukurti papildomą vertę ir šiuolaikinėmis priemonėmis sukurti patrauklią, jaukią, medžiagiškai, semantiškai derančią istoriniame komplekse kiemo erdvę. Pagrindinis, akcentinis kiemo elementas – ortogonalų fasadų erdvėje nekonkuruojančios apskritimo formos "gėlinė", kurioje paliekamas esamas prastos būklės medis (žr. Želdinių vertinimo aprašą), sodinami nauji vertingi augalai. Šis kiemo elementas naudojamas ir kaip stacionarus lauko baldas - apvalus suolas. Už šios "gėlinės", prie pietinio korpuso fasado integruojama evakuacinė laiptinė į rūšio patalpas. Projektiniai sprendiniai numatomi ateities kartoms paliekant nejudinamo grunto plotus.



Vidinis kiemelis. Paviljono vizualizacija

Kiemo erdvėje numatoma galimybė (vieta) įrengti lengvų konstrukcijų paviljoną – pavėsinę. Pageidautina, kad tai nebūtų standartinė renginių įrangos nuomotojų ar bakalėjų reklamuojanti palapinė. Turėtų būti unikalus dizaino, sukurta specialiai šio kiemo erdvei.

Apibendrinant, pagrindinė architektūrinė idėja- sukurti trūkstantį elementą rūmų kompozicijoje. Kiemą.

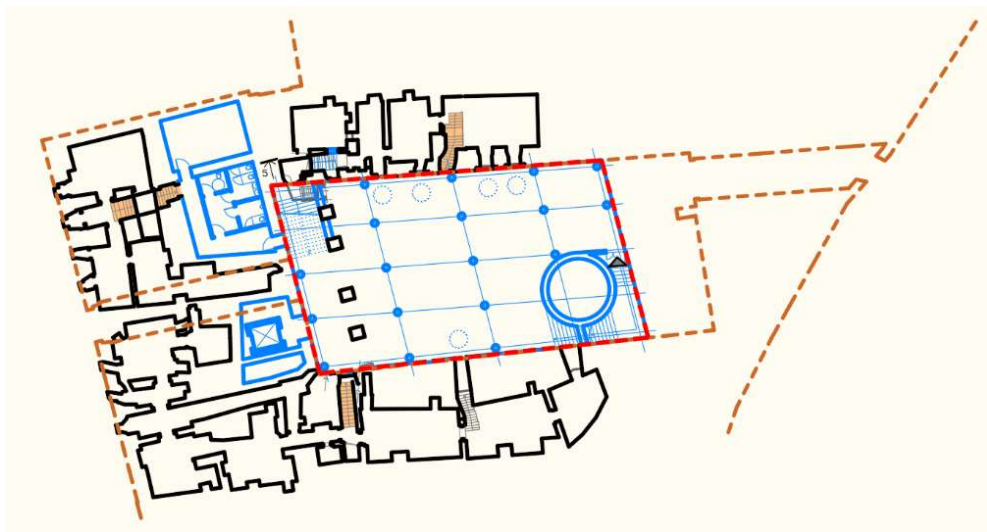


Įėjimas į vidinį kiemelį nuo Didžiosios g. Paviljono vizualizacija

8.2. FUNKCINIAI SPRENDINIAI

Pagal Statytojo pateiktą projektavimo užduotį, buv. Abramavičių rūmų pastatus reikia pritaikyti moklso paskirčiai. Iki šiol pagrindinėje senamiesčio arterijoje - Didžiojoje g. buvęs uždaras kompleksas turi būti atvertas visuomenei. Pirmo aukšto patalpos, vidinio kiemo erdvė ir rūsių patalpos turi būti pritaikytos prekybai, maitinimui, paslaugoms. Dalis patalpų gali būti pritaikomos gydymo paskirčiai- kosmetikos, odontologijos, grožio procedūras atliekančiai įstaigai.

Esamų rūsių grindų lygyje, po vidiniu kiemu numatoma naujai formuojama erdvė, jungianti visą esamų rūsių perimetrą į vientisą funkcinį darinį:



Rūsio aukšto plano fragmentas

Realizuojant šį sprendimą būtų archeologiškai ištirti kultūriniai sluoksniai kieme, eksponuojami galimi radiniai, rūsių konstrukcijų paviršiai. Datuojama XVI- XVII a. komplekso dalis taptų prieinama visuomenei, būtų pritaikyta saugiai eksploatacijai. Būtų sukuriamas ir komerciškai patrauklus plotas, leisiantis užtikrinti komplekso gyvybingumą ir galimybę puoselėti istorinį paveldą.

Svarbu pažymėti, kad šiuo metu kiemas jau yra perkastas klojant gausius lauko tinklus. Tuo būdu vertingoji savybė - kultūrinis sluoksnis jau yra ženkliai ar visiškai sunaikinta. Ten kur lauko tinklų paklota mažiau, ar jų nėra, paliekama nejudinta grunto dalis.



Paliekamo nejudinamo grunto schema

Realizuojant įgilinto kiemo sprendinius, vėlesnėse projektavimo stadijose turės būti atlikti archeologiniai tyrimai, o darbai vykdomi archeologų priežiūroje.

Viršutinių aukštų ir įrengiamų palėpių plotai turi būti pritaikomi mokslo paskirčiai, taip pat techninėms patalpoms. Techninės patalpos turi būti suplanuotos taip, kad pastatų išorėje nebūtų montuojama jokia inžinerinė įranga.

Pietinio, rytinio ir dalies šiaurinio korpusų pastogės patalpos dėl savo sudėtingos konfiguracijos, natūralios šviesos bei aukščio trūkumo galėtų būti pritaikytos techninėms patalpoms.

Vertingiausioje rūmų dalyje – vakariniame korpuse planuojami labiausiai reprezentatyvūs plotai, maksimaliai prisitaikant prie esamo patalpų plano, sienų, durų, langų.

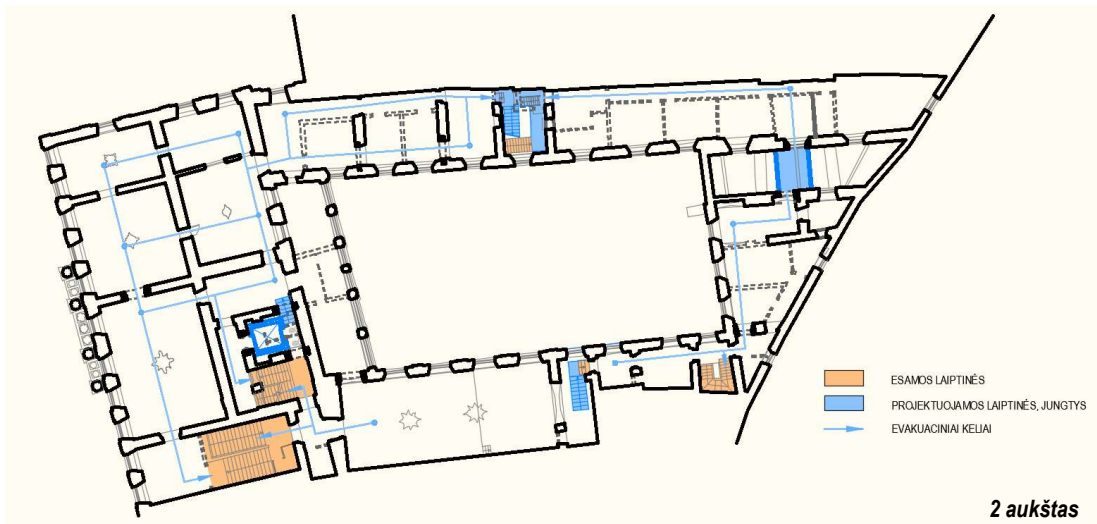
Šiaurinio korpuso buvusios koplyčios patalpa galėtų būti pritaikoma konferencijų/renginių funkcijai. Šios patalpos lengvai pasiekiami iš Didžiosios g. atskiro įėjimo.

Darbai numatomi pasiekti aukščiau išvardintus tikslus:

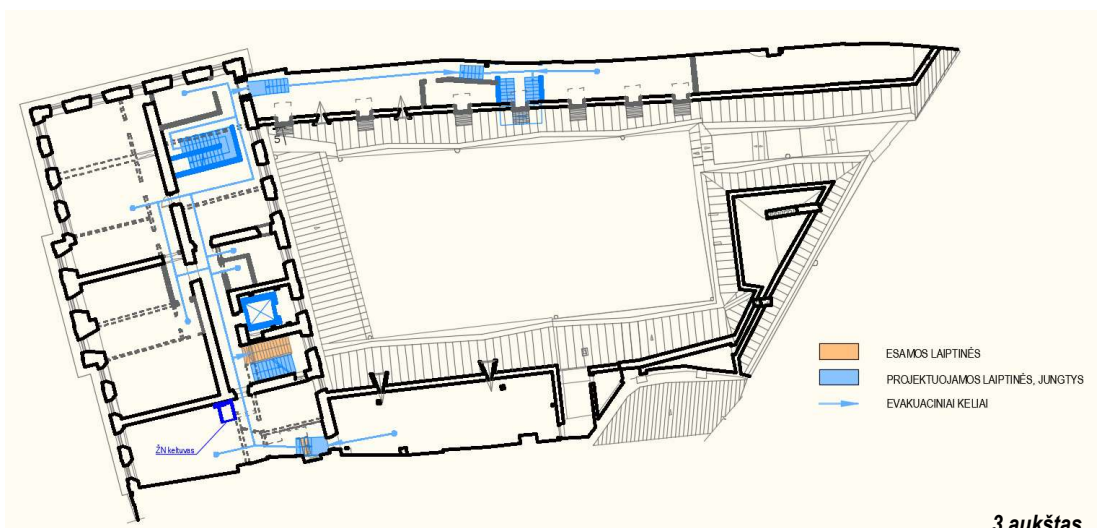
8.3. ARCHITEKTŪRINIAI SPRENDINIAI

Vakarinis korpusas:

- Keleivinio lifto (pritaikyto ŽN) įrengimas pagrindinių rūmų dalyje. Jo lokacija pasirinkta buvusių sanmazgų vietoje, čia ir XIX a.pab. ir dabar yra įrengti sanmazgai, patalpose nėra jokių meninių ar dekoratyvinių elementų. Pirmo aukšto denginio skliautai yra vėlesnio, XVIII laikotarpio, lifto šachtai įrengti numatytoje vietoje vertingoji savybė pažeidžiama tik tiek kiek būtina ir pakankama techniškai įgyvendinti liftą, be kurio visas objektas nebūtų prieinamas žmonėms su negalia, neatitiktų universalaus dizaino esminio principo-saugaus, patogaus, savarankiško judėjimo pastate. Ateityje išliktų galimybė nesunkiai atkurti buvusią iki pritaikymo būklę. Lifto šachta iškylanti virš esamos stogo plokštumos, apdailinama lengvomis karkasinėmis konstrukcijomis, formuojamas butaforinis kaminas.

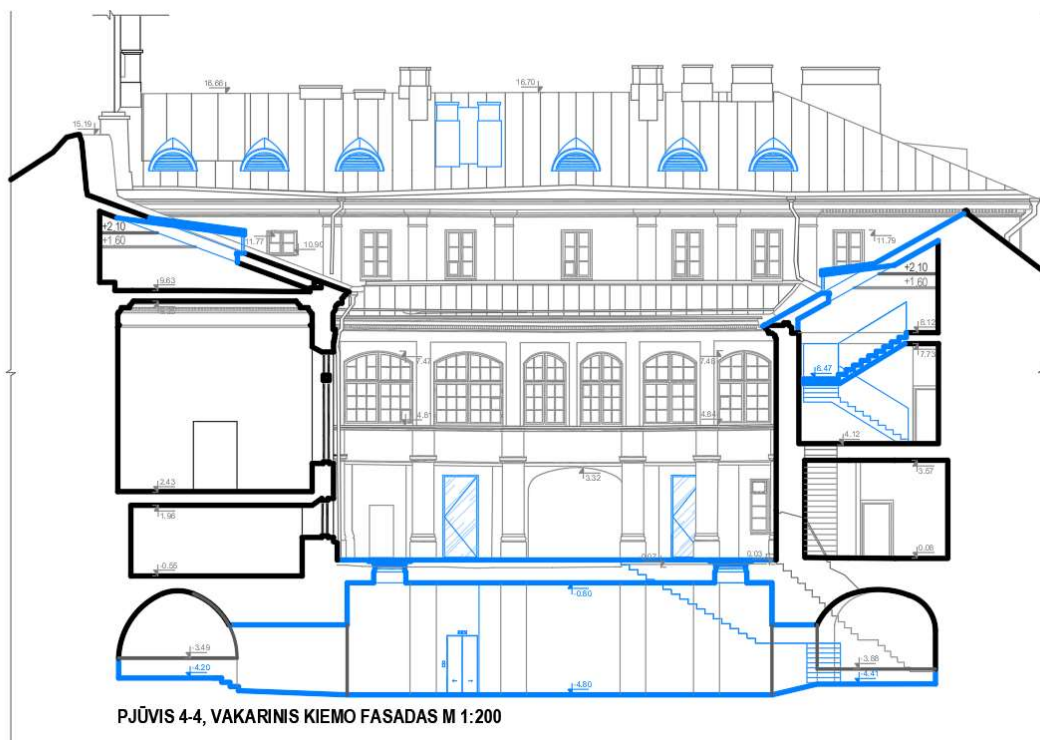


2 aukštas



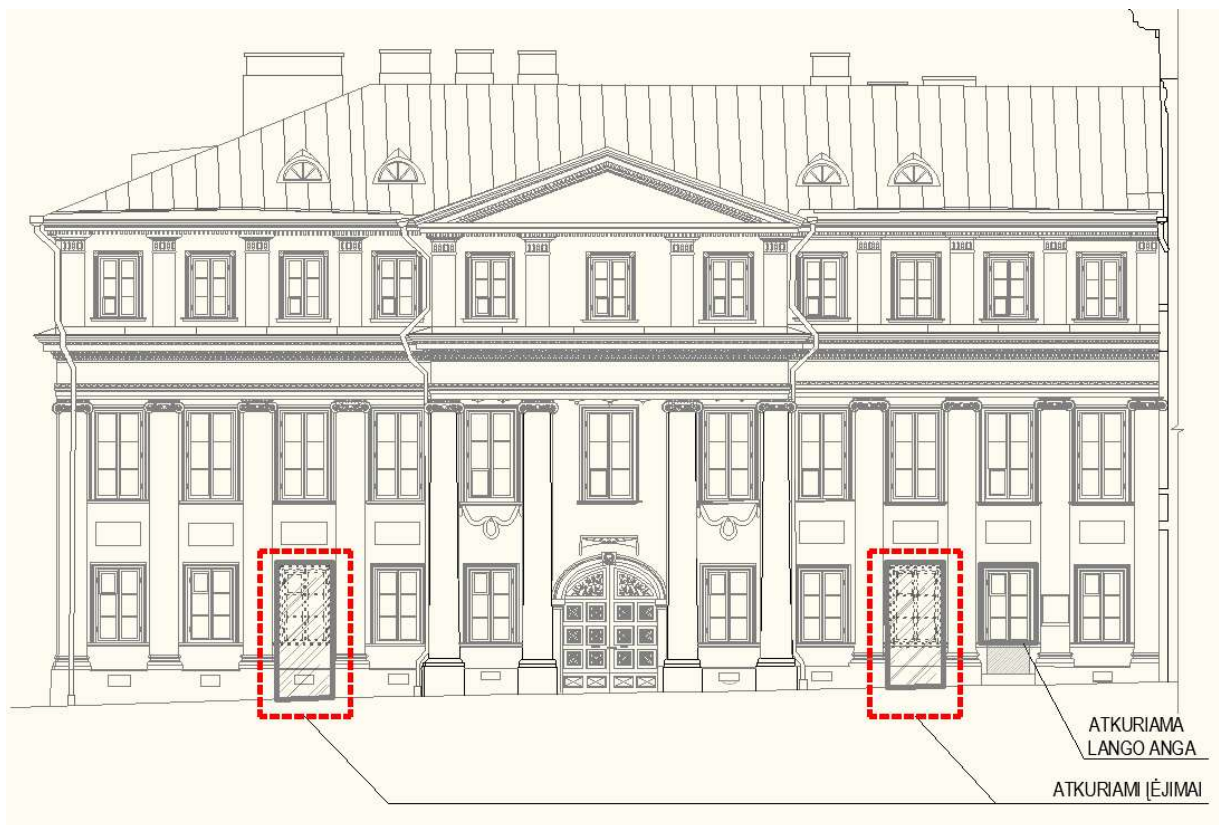
3 aukštas

Esamos evakuacinės laiptinės ir planuojami nauji evakuaciniai keliai, laiptinės, jungtys



PJŪVIS 4-4, VAKARINIS KIEMO FASADAS M 1:200

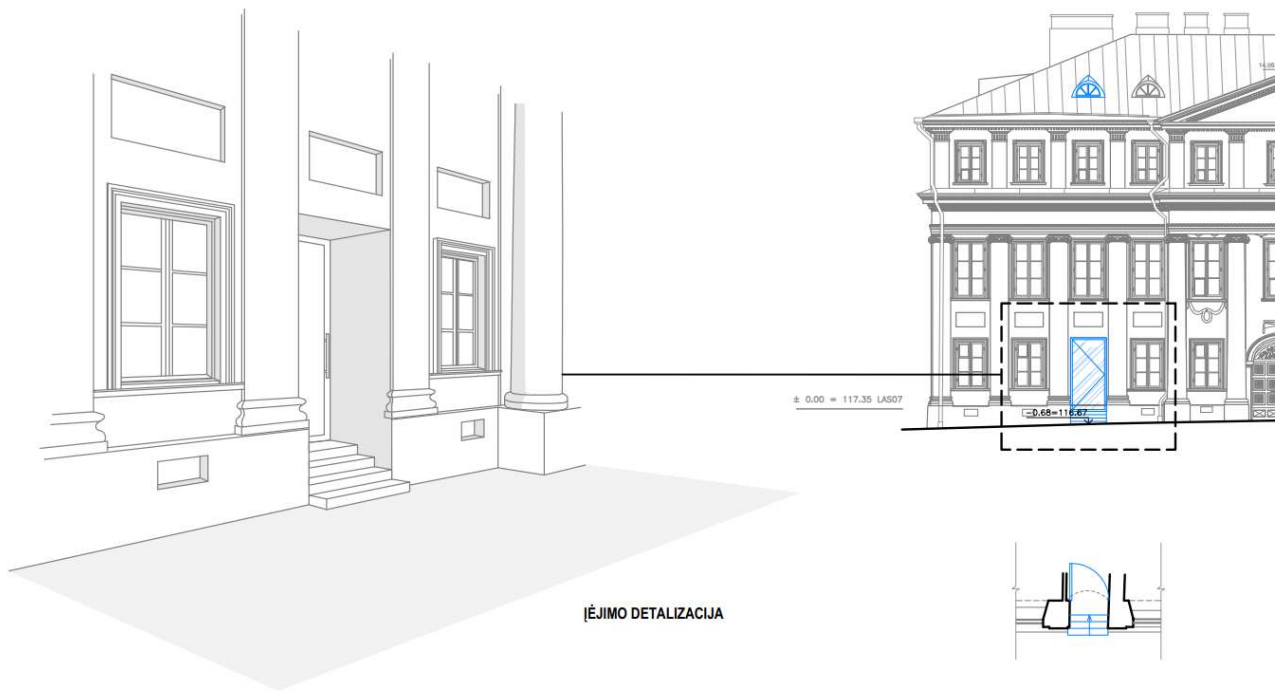
- Vadovaujantis architektūriniais tyrimais atkuriamos buvusios durų angos Didžiosios g. fasade, simetriškai fasado kompozijos ašiai. Vietoje dabartinio įėjimo fasade atkuriamas langas. Darbų apimtis numatoma tvarkybos projekte. Sprendiniai yra detalizuojami ir pagrindžiami tvarkybos projekte.



Didžiosios gatvės fasadas



Architektūrinių tyrimų fragmentai



Vakarinio korpuso įėjimo detalizacija

- Patalpų mansardoje įrengimas. Rytiniame stogo šlaite (orientuotame į vidinį rūmų kiemą) projektuojami tūriniai stoglangiai, pagal esamų stoglangių analogą, kurių spalva ir medžiagiškumas atitinka viso stogo dangą. Vakarinė rūmų korpuso plokštumoje į Didžiąją g. projektuojamas vienas stoglangis. Išsaugomi visi vertingi elementai - kaminai, dūmtraukiai. Tarp mansardinio a. ir trečiojo a. numatoma privaloma evakuacinė laiptinė. Numatomos laiptinės vietoje, perdangoje (trečio a. lubose) nerasta jokių dekorų pėdsakų.



Numatoma privaloma evakuacinė laiptinė tarp mansardinio a. ir trečiojo a.