

Vilniaus miesto savivaldybės administracija
(sprendimą priimančio subjekto pavadinimas)

SPRENDIMAS DĖL PATEIKTŲ PROJEKTINIŲ PASIŪLYMŲ

_____ m. _____ d. Nr. _____

Prašymas, dėl kurio priimtas sprendimas

Tipas Prašymas pritarti projektiniams pasiūlymams

Registracijos Nr. PSP-01-240913-00633

Registracijos data 2024-09-13

PROJEKTINIAMS PASIŪLYMAMS PRITARTA

Sprendimo priėmimo motyvai, teisinis ir faktinis pagrindas

1. STR 1.04.04:2017 „Statinio projektavimas, projekto ekspertizė“ VIII Skyriaus 67 p.

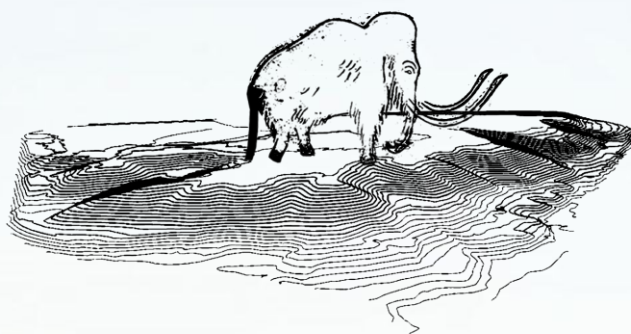
Apskundimo tvarka

STR 1.04.04:2017 „Statinio projektavimas, projekto ekspertizė“ VIII Skyriaus 68 p.

(Pareigos, vardas, pavardė, parašas ir data)

Mamuto parkas Šeškinės geomorfologiniame draustinyje

Projektiniai pasiūlymai



APLAN

BAULAND

Projekto pavadinimas	Šeškinės šlaitų geomorfologinio draustinio teritorijos su prieigomis tvarkymo ir kitos paskirties inžinerinių statinių, susisiekimo komunikacijų, inžinerinių tinklų tarp Geležinio Vilko g. ir Ukmergės g., Vilniuje, statybos projektas
Objekto pavadinimas	Mamuto parkas Šeškinės geomorfologiniame draustinyje
Projekto vieta	Šeškinės geomorfologinis draustinis, Vilnius
Užsakovas (Statytojas)	Vilniaus miesto savivaldybės administracija Adresas: Konstitucijos pr. 3, LT-09308 Vilnius Įmonės kodas: 188710061 +370 5 211 2000
Rengėjai	APLAN UAB APLAN, Įm. k.: 302638855 Adresas: Ulonų g. 2, Vilnius Telefonas: +37060979272 El. paštas: info@aplan.lt BAULAND MB "Bauland", Įm. k.: 305622646 Adresas: Miglos g. 33-3, LT-08101 Vilnius Telefonas: +370 672 56744 El. paštas: info@bauland.lt
Projekto numeris	23.643268-PP
Projekto etapas	Projektiniai pasiūlymai (PP)
Statybos rūšis	Nauja statyba, kapitalinis remontas
Statinio kategorija	Ypatingieji, neypatingieji, nesudėtingieji
PV	Arūnas Andrašiūnas, Atest. Nr. A1217/3803
SP PDV	Gytė Čeikuvienė, Atest. Nr. 37425
S PDV	Rytis Batavičius, Atest. Nr. 38352
KDV	Agnė Dailidaitė, Atest. Nr. ŽVP-11

APLAN / BAULAND

Bylos žymuo		Laida 0	2024
Direktorius	UAB „APLAN“	Martynas Mačiulis	
	MB „Bauland“	Donatas Baltrušaitis	

BYLOS SUDĖTIES ŽINIARAŠTIS

TEKSTINIŲ DOKUMENTŲ ŽINIARAŠTIS

EIL. NR.	DOKUMENTO ŽYMUO	LAIDA	PAVADINIMAS	LAPŲ SK.
1		0	Antraštinis lapas	1
2	23.643268-PP-BSŽ	0	Bylos sudėties žiniaraštis	2
3	23.643268-PP-AR	0	Aiškinamasis raštas	80

BRĖŽINIŲ ŽINIARAŠTIS

EIL. NR.	DOKUMENTO ŽYMUO	LAIDA	PAVADINIMAS	LAPŲ SK.
1	23.643268-PP-SP.B-01	0	Sklypo planas 1:1000	1
3	23.643268-PP-SP.B-03	0	Projektuojamų dangų principiniai pjūviai	1
4	23.643268-PP-SP.B-04	0	Vizualizacijos	8
5	23.643268-PP-SA.B-01	0	Regykla R1 - planas, M 1:200	1
6	23.643268-PP-SA.B-02	0	Regykla R1 - pjūvis 1-1, pjūvis 2-2, fasadas F1 M 1:200	1
7	23.643268-PP-SA.B-03	0	Regykla R2 - planas, M 1:200	1
8	23.643268-PP-SA.B-04	0	Regykla R2 - pjūvis 3-3, fasadas F2, M 1:200	1
9	23.643268-PP-SA.B-05	0	Regykla R2 - pjūvis 4-4, M 1:200	1
10	23.643268-PP-SA.B-06	0	Pėsčiųjų "tiltas" T1 - planas, pjūvis 5-5, pjūvis 6-6, M 1:200	1
11	23.643268-PP-SA.B-07	0	Pakeltas takas T2 - planas, pjūvis 7-7, fasadas F4, M 1:200	1

PRIEDAI

1	23.643268-PP-ESA-01		Šeškinės geomorfologinio draustinio esamos situacijos analizė. Nuoroda	48
2			Medžių inventorizavimas ir arboristinis įvertinimas Mamutų Parkas, Vilnius 2023 Parengė arboristas Arnas Švelnikas. Nuoroda	82

0		PROJEKTINIAI PASIŪLYMAI			
LAIDA	DATA	LAIDOS STATUSAS. KEITIMŲ PRIEŽASTIS			
KVAL. PATV. DOK NR.	APLAN	UAB APLAN Ulonų g. 2, Vilnius +37060979272	STATINIO PROJEKTO PAVADINIMAS Šeškinės šlaitų geomorfologinio draustinio teritorijos su prieigomis tvarkymo ir kitos paskirties inžinerinių statinių, susisiekimo komunikacijų, inžinerinių tinklų tarp Geležinio Vilko g. ir Ukmergės g., Vilniuje, statybos projektas		
A1217/38 03	PV	Arūnas Andrašiūnas			
37425	SP PDV	Gytė Čeikuvienė			
38352	S PDV	Rytis Batavičius			
	BAULAND	MB "Bauland" Miglos g. 33-3, Vilnius +370 672 56744			
ŽVP-11	KDV	Agnė Dailidaitė	DOKUMENTO PAVADINIMAS Bylos sudėties žiniaraštis		
	Arch.	Rasa Pilkauskaitė			Laida
	Arch.	Donatas Baltrušaitis			0
	Arch.	Milda Pacevičiūtė	DOKUMENTO ŽYMUO 23.643268-PP-BSŽ		
LT	STATYTOJAS: Vilniaus miesto savivaldybės administracija				Lapas
			1	2	

APLAN / BAULAND

			Bendrieji statinių rodikliai	4
3			Statinių išdėstymo schema	1
4			Statinių išdėstymo schema su Bendrojo plano sprendiniais	1
			Dviračių tako schema	1
5	23.643268-PP-SP.B-02	0	Medžių šalinimo planas 1:500	1
6.			Medžių inventorizacijos lentelė su šalinamais medžiais	51

0	PROJEKTINIAI PASIŪLYMAI				
LAIDA	DATA	LAIDOS STATUSAS. KEITIMŲ PRIEŽASTIS			
KVAL. PATV. DOK NR.	APLAN	UAB APLAN Ulonų g. 2, Vilnius +37060979272	<p>STATINIO PROJEKTO PAVADINIMAS</p> <p>Šeškinės šlaitų geomorfologinio draustinio teritorijos su prieigomis tvarkymo ir kitos paskirties inžinerinių statinių, susisiekimo komunikacijų, inžinerinių tinklų tarp Geležinio Vilko g. ir Ukmergės g., Vilniuje, statybos projektas</p>		
A1217/38 03	PV	Arūnas Andrašius			
37425	SP PDV	Gytė Čeikuvienė			
38352	S PDV	Rytis Batavičius			
	BAULAND	MB "Bauland" Miglos g. 33-3, Vilnius +370 672 56744			
ŽVP-11	KDV	Agnė Dailidaitė			
	Arch.	Rasa Pilkauskaitė	<p>DOKUMENTO PAVADINIMAS</p> <p>Bylos sudėties žiniaraštis</p>		
	Arch.	Donatas Baltrušaitis			
	Arch.	Milda Pacevičiūtė			
LT	STATYTOJAS: Vilniaus miesto savivaldybės administracija		DOKUMENTO ŽYMUO 23.643268-PP-BSŽ	Lapas 1	Lapų 2

TURINYS

TURINYS	1
1. PROJEKTO TIKSLAS, VIZIJA, UŽDAVINIAI	4
2. PROJEKTUOJAMOS TERITORIJOS ANALIZĖ	7
2.1. Teritorijų planavimo dokumentai	7
2.1.1. Vilniaus bendrasis planas	7
2.1.2. Šeškinės Šlaitų geomorfologinio draustinio specialusis planas	10
2.1.3. Teritorijos prie Geležinio vilko, Lvovo, Žalgirio, Ukmergės, Paribio ir Saltoniškių gatvių detaliojo plano dalies sprendinių keitimas. Detaliojo plano apžvalga	11
2.1.4. Šeškinės geomorfologinio draustinio ribojimai	12
2.1.5. Nekilnojamo kultūros paveldo apžvalga	14
2.2. Esamos padėties urbanistinė analizė	15
2.2.2. Projektuojamos teritorijos geomorfologinė raida	16
2.2.3. Vilniaus miesto geologinių radinių apžvalga	18
2.2.4. Projektuojamos teritorijos istorinė apžvalga	18
2.2.5. Teritorijos reljefas	20
2.2.6. Projektuojama teritorija - valstybinės reikšmės miškas	20
2.2.7. Transporto, susisiekimo ir srautų analizė	20
2.2.8. Inžineriniai tinklai	24
2.2.9. Planuojamų aplinkinių projektų apibendrinta apžvalga	24
2.2.10. Apibendrinta teritorijos problematika ir iššūkiai	25
3. BENDRIEJI PROJEKTINIŲ PASIŪLYMŲ SPRENDINIAI	26
3.1. Mamuto parko koncepcija ir architektūrinė idėja	26
3.2. Urbanistinė Mamuto parko integracija	26
3.2. Funkcinis teritorijos planavimas	27
3.2.1. Pagrindinės funkcinės zonos	27
3.2.2. Pažintinės - edukacinės zonos	28
3.2.3. Mamuto ganyklos - poilsio aikštelės	28
3.3. Susisiekimo sprendiniai	28
3.4. Mamuto parko takai	29
3.5. Rekomenduojami sprendiniai už Mamuto parko teritorijos ribų	34
3.6. Universalaus dizaino ir neįgaliųjų poreikių tenkinimo sprendiniai	35
3.7. Projekto sprendinių įtaka saugomų teritorijų nuostatoms	36
3.7.1. Projekto sprendinių atitikimas Šeškinės Šlaitų geomorfologinio draustinio specialiojo plano sprendiniams	36
3.7.2. Projekto sprendinių įtaka kultūros paveldo vietovių bei objektų vertingosioms savybėms	37
4. MAMUTO PARKO ŽELDINIŲ DALIS	40
4.1. Esama želdynų situacija	40
Invazinės medžių ir krūmų rūšys teritorijoje	42
4.2. Projektuojamų želdinių koncepcija	43
4.3. Kertamų medžių kamienų diametro sumos kompensavimas ir medžių perkėlimas	44

Šeškinės šlaitų geomorfologinio draustinio teritorijos su prieigomis tvarkymo ir kitos paskirties inžinerinių statinių, susisiekimo komunikacijų, inžinerinių tinklų tarp Geležinio Vilko g. ir Ukmergės g., Vilniuje, statybos projektas	Lapas	Lapų	Laida
23.643268-PP-AR	1	87	0

4.4. Teritorijoje projektuojamų želdinių aprašymas	45
4.4.1. Bendrieji želdiniai	45
4.4.2. Edukaciniai želdiniai	51
4.4.3. Reprerentaciniai želdiniai	51
4.4.4. Apsauginiai želdiniai	52
5. PROJEKTO GAMINIAI, MEDŽIAGOS IR ĮRANGA	53
5.1. Parko dangos	53
5.2. Parko apšvietimo sprendiniai	54
5.3. Mažoji architektūra	57
5.4. “Mamutukų ganyklos” ir poilsio zonos	63
5.5. Atliekų tvarkymo sprendiniai	66
6. PROJEKTUOJAMI STATINIAI	67
KITI INŽINERINIAI STATINIAI	67
6.1. Pėsčiųjų takai	67
Laiptų konstrukcija	67
Pėsčiųjų tako su pakopomis konstrukcija	68
6.2. Regykla R1	69
6.2.1. Projektuojamo statinio duomenys	70
6.2.2. Urbanistinė ir architektūrinė idėja	70
6.2.3. Aukštingumas	70
6.2.4. Funkcinės zonos	70
6.2.5. Medžiagiškumas	71
6.2.6. Konstrukciniai sprendiniai	71
6.3. Regykla R2	71
6.3.1. Projektuojamo statinio duomenys	71
6.3.2. Urbanistinė ir architektūrinė idėja	72
6.3.3. Aukštingumas	72
6.3.4. Funkcinė schema	72
6.3.5. Medžiagiškumas	72
6.3.6. Konstrukciniai sprendiniai	73
6.4. Regykla R3	73
6.5. Pėsčiųjų “tiltas” T1	74
6.5.1. Projektuojamo statinio duomenys	74
6.5.2. Urbanistinė ir architektūrinė idėja	75
6.5.3. Aukštingumas	75
6.5.4. Medžiagiškumas	75
6.5.5. Konstrukciniai sprendiniai	75
6.6. Pakeltas takas T2	76
6.6.1. Urbanistinė ir architektūrinė idėja	76
6.6.2. Aukštingumas	77

Šeškinės šlaitų geomorfologinio draustinio teritorijos su prieigomis tvarkymo ir kitos paskirties inžinerinių statinių, susisiekimo komunikacijų, inžinerinių tinklų tarp Geležinio Vilko g. ir Ukmergės g., Vilniuje, statybos projektas	Lapas	Lapų	Laida
23.643268-PP-AR	2	87	0

6.6.3. Medžiagiškumas	77
6.6.4. Konstrukciniai sprendiniai	77
6.8. Pakelti takai	78
INŽINERINIAI TINKLAI	79
6.13. Vandentiekio tinklai	79
6.14. Buities nuotekų tinklai	79
6.15. Lietaus nuotekų tinklai	79
6.16. Elektros tinklai	79
SUSISIEKIMO KOMUNIKACIJOS	79
6.17. Kelias (gatvė) - Ukmergės gatvė, Vilnius, Ukmergės g.	79
6.18. Kelias (gatvė) - Geležinio Vilko gatvė, Vilnius, Geležinio Vilko g.	80
6.19. Gatvė (nemotorizuoto eismo)	81
6.20. Gatvė (nemotorizuoto eismo)	81

Šeškinės šlaitų geomorfologinio draustinio teritorijos su prieigomis tvarkymo ir kitos paskirties inžinerinių statinių, susisiekimo komunikacijų, inžinerinių tinklų tarp Geležinio Vilko g. ir Ukmergės g., Vilniuje, statybos projektas	Lapas	Lapų	Laida
23.643268-PP-AR	3	87	0

1. PROJEKTO TIKSLAS, VIZIJA, UŽDAVINIAI

1.1. Projekto tikslas

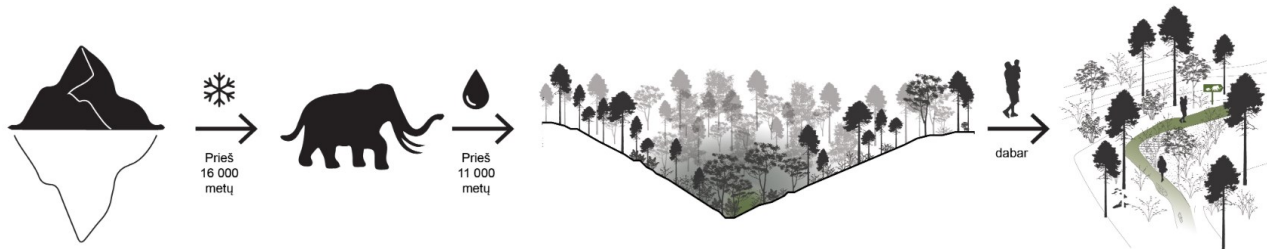
Sukurti patrauklią parko teritoriją su funkcinėmis zonomis, aktyvaus laisvalaikio ir rekreacijai skirtomis vietomis, taip plėtoti/vystyti vietas vietinių bendruomenių veikloms, pasiūlyti ekspoziciją supažindinančia su Mamuto parko teritorijos kraštovaizdžio formavimosi istorija.

1.2. Mamuto parko vizija

Supažindinti lankytojus su unikalia Vilniaus reljefo formavimosi istorija ir jos ypatybėmis, nes Vilnius yra vienintelė Europos sostinė, įsikūrusi ties pačia paskutiniojo apledėjimo riba. Parkas supažindintų su mamutų radiniais, ledynmečio išplitimo riba ir raiškiomis poledynmečio reljefo formomis. Šeškinės šlaitai – tinkama vieta viso Vilniaus poledynmečio kraštovaizdžio nuosekliam formavimuisi atskleisti, supažindinti kaip šis kraštovaizdis tarnavo kuriantis sostinei ir lėmė jo augimą.

1.3. Projekto pozicionavimas

Vilnius - vienintelė Europos sostinė, įsikūrusi ties pačia paskutiniojo apledėjimo riba (angl. LGM – Last Glacial Maximum). Šiame mieste, urbanizuotos teritorijos vidury, žmonėms lengvai prieinama išraiškinga ir reta gamtinė aplinka: paskutinio geologinio periodo metu ledynmečio atsitraukimo sukurtas reljefas. Geomorfologinė teritorijos raiška Šeškinės geomorfologiniame draustinyje suteikia galimybę sukurti nacionalinės svarbos ir traukos centrą Lietuvoje - Mamuto parką. Savo geologinio unikalumo Europos mastu Vilnius dar nėra niekaip pabrėžęs ir šios temos pristatymas visuomenei yra reikalingas ir reikšmingas nacionaliniu mastu.



Pav. Konceptinė schema. Autorių iliustracija

1.4. Vykdoma (planuojama) vykdyti veikla

Viešoji miesto erdvė. Rekreacinės, sportinės ir edukacinės funkcijos

1.5. Projekto uždaviniai ir priemonės

Nr.	Projekto uždaviniai	Priemonės
1.	Pabrėžti ir pristatyti Vilniaus geologinio unikalumo koncepcinę liniją, kuri	<ul style="list-style-type: none"> Supažindinti su ledynmečio laikotarpio raida ir radiniais. Šeškinės kalvų teritorija lieka vienintelė tinkamiausia tokio teminio parko vieta sostinėje;

Šeškinės šlaitų geomorfologinio draustinio teritorijos su prieigomis tvarkymo ir kitos paskirties inžinerinių statinių, susisiekimo komunikacijų, inžinerinių tinklų tarp Geležinio Vilko g. ir Ukmergės g., Vilniuje, statybos projektas	Lapas	Lapų	Laida
23.643268-PP-AR	4	87	0

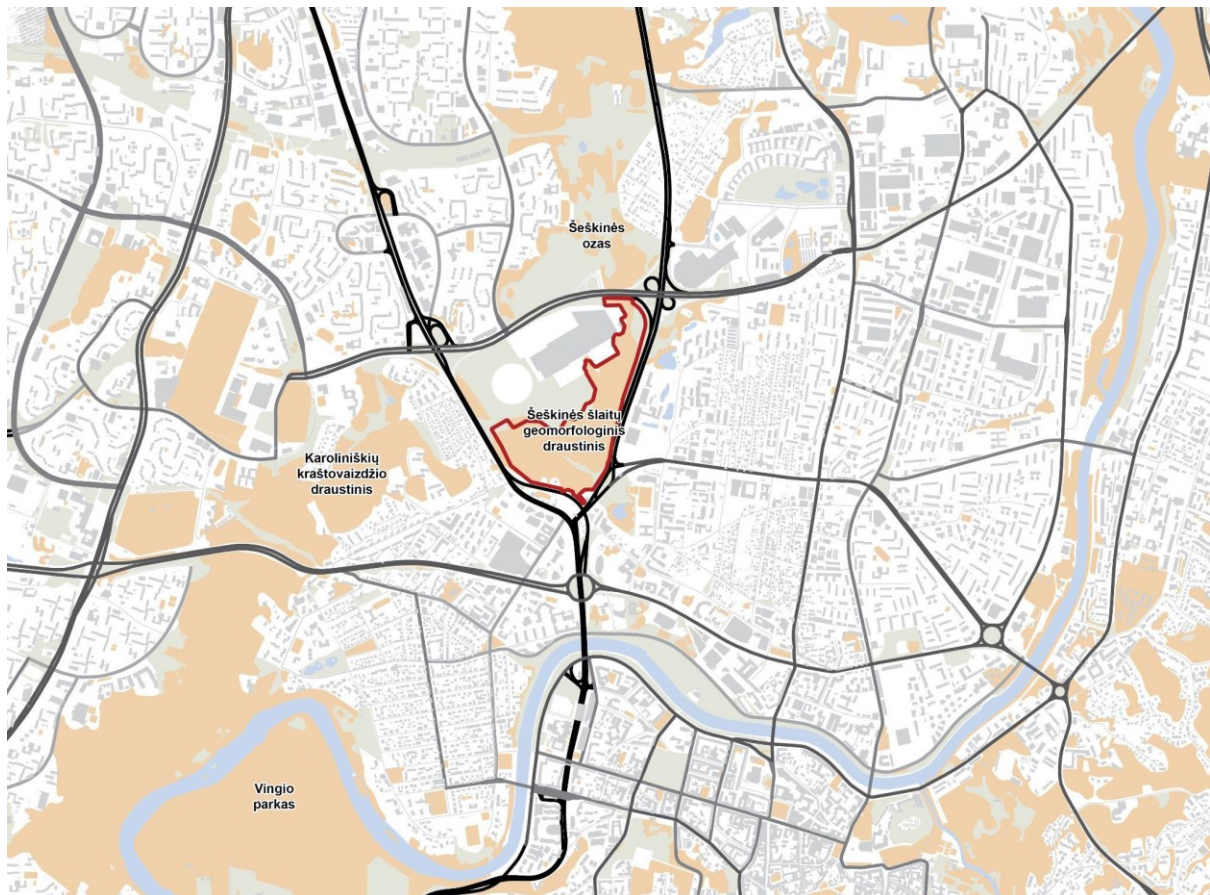
	konceptijos kūrimo etape buvo suformuota kaip Mamuto parkas.	<ul style="list-style-type: none"> • Funkciniai, pažintiniai ir rekreaciniai takai, pabrėžiantys Vilniaus geologinio unikalumo koncepcinę liniją.
2.	Numatyti pėsčiųjų ir dviračių jungtis su esamais pėsčiųjų takais. Numatyti funkcinis, pažintinis ir rekreacinis takas.	<ul style="list-style-type: none"> • Numatyti pėsčiųjų jungtis su esamais pėsčiųjų takais vedančiais link Ozo ir Geležinio Vilko g. transportinio mazgo, Žalgirio ir Geležinio Vilko g. sankryžos, Žalgirio ir Ukmergės g. sankryžos; • Numatyti pėsčiųjų ir dviračių takų jungtis į perspektyvinių pėsčiųjų/dviračių takų, numatytų su daugiafunkcinio centro ir jo prieigų projektų įgyvendinimu (viaduko per Ukmergės g. link Siesikų g. ir kt.); • Projektuojant parko viršutinės terasos jungtis suderinti su Daugiafunkcio sveikatinimo, ugdymo, švietimo, kultūros ir skatinimo komplekso sprendiniais.
3.	Funkciškai įveikinti ir aktualizuoti teritorijoje esančias erdves sukuriant lokalias poilsio ir veiklų vietas.	<ul style="list-style-type: none"> • Maksimaliai išsaugoti esamus medžius, skiriant resursus nuolatiniam jų aplinkos kokybės gerinimui ir gyvavimo trukmės pratęsimui; • Kurti naujas žaliąsias zonas, plečiant želdinių dalį miesto gatvėse; • Stiprinti gamtinį karkasą: kurti edukacines vietas būdingas želdynų zonas, atkurti mišką, takus pabrėžianti medžių alėjomis, kurti žydinčias pievas; • Numatyti intensyvią veiklą zonose, kuriose netrikdoma natūraliai susiformavusi flora ir fauna.

Šeškinės šlaitų geomorfologinio draustinio teritorijos su prieigomis tvarkymo ir kitos paskirties inžinerinių statinių, susisiekimo komunikacijų, inžinerinių tinklų tarp Geležinio Vilko g. ir Ukmergės g., Vilniuje, statybos projektas	Lapas	Lapų	Laida
23.643268-PP-AR	5	87	0

1.6. Projekto vieta

Projektuojama teritorija apima Šeškinės geomorfologinį draustinį Vilniuje ir jo prieigas. **Projektuojamos teritorijos plotas: 32.179 ha.** Projektuojamos teritorijos plotas gali būti atnaujinamas tikslinant projektuojamos teritorijos ribas techninio projekto dalies rengimo metu.

Projektuojama riba gali būti tikslinama, nes suformavus topografinę nuotrauką ir patikslinus esamo reljefo kontūrus, Mamuto parko idėjos projekte vakarinė apžvalgos regykla ir kai kurie parko takai nebeatenka į dabartines projektuojamos teritorijos ribas.



Pav. Situacijos mieste schema. Autorių iliustracija

Šeškinės šlaitų geomorfologinio draustinio teritorijos su prieigomis tvarkymo ir kitos paskirties inžinerinių statinių, susisiekimo komunikacijų, inžinerinių tinklų tarp Geležinio Vilko g. ir Ukmergės g., Vilniuje, statybos projektas	Lapas	Lapų	Laida
23.643268-PP-AR	6	87	0

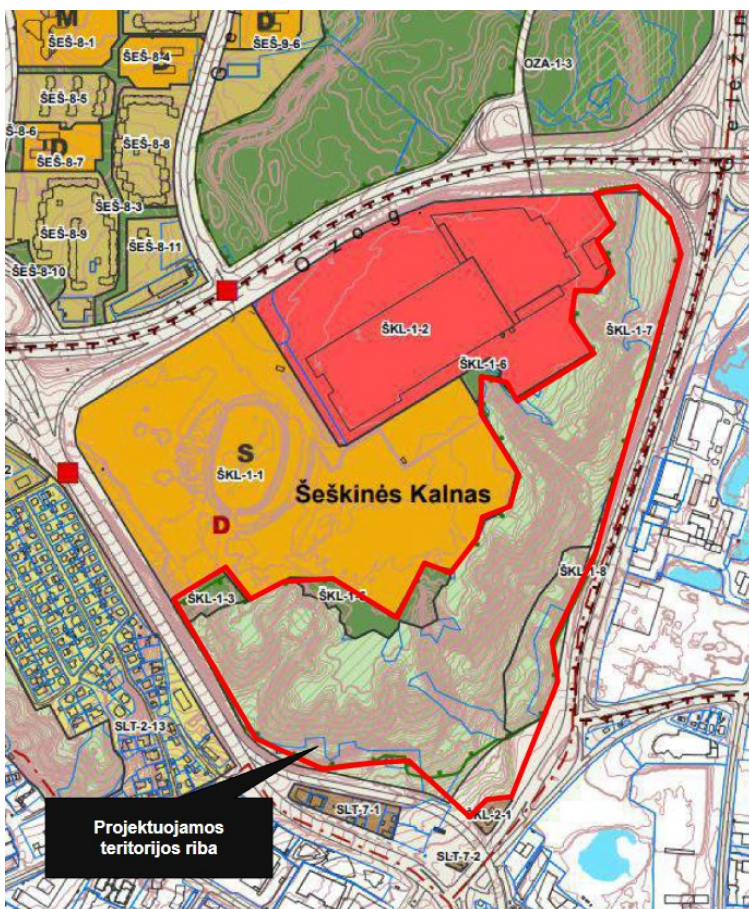
2. PROJEKTUOJAMOS TERITORIJOS ANALIZĖ

Šeškinės geomorfologinio draustinio ir projektuojamos teritorijos glausta analizė taip pat pateikiama prezentacijos formatu, žr. Priedą Nr. 1 (Šeškinės geomorfologinio draustinio esamos situacijos analizė). [Nuoroda.](#)

2.1. Teritorijų planavimo dokumentai

2.1.1. Vilniaus bendrasis planas

Projektuojama teritorija patenka į miškų ir miškingų teritorijų ir intensyviai naudojamų želdynų zonas. Mamuto parko teritoriją sudaro 4 funkcinės zonos, įeinančios į Šeškinės kvartalą (ŠKL 1-3, ŠKL 1-5, ŠKL 1-7, ŠKL 1-8).



Pav. Vilniaus bendrojo plano pagrindinio brėžinio iškarpa

ŠKL 1-3. Funkcinės zonos tipas: intensyviai naudojami želdiniai:

- Teritorijos naudojimo tipas: bendro naudojimo erdvių, želdynų teritorija; aikštė; socialinės infrastruktūros teritorija
- Pagrindinė žemės naudojimo paskirtis: kitos paskirties žemė

Šeškinės šlaitų geomorfologinio draustinio teritorijos su prieigomis tvarkymo ir kitos paskirties inžinerinių statinių, susisiekimo komunikacijų, inžinerinių tinklų tarp Geležinio Vilko g. ir Ukmergės g., Vilniuje, statybos projektas	Lapas	Lapų	Laida
23.643268-PP-AR	7	87	0

- Žemės naudojimo būdas: bendro naudojimo (miestų, miestelių ir kaimų ar savivaldybių bendro naudojimo) teritorijos; atskirųjų želdynų teritorijos; visuomeninės paskirties teritorijos; rekreacinės teritorijos; susisiekimo ir inžinerinių tinklų koridorių teritorijos
- Funkcinės zonos plotas, ha: 0,5751
- Tekstinio reglamento Nr.: 18;32;33

ŠKL 1-5. Funkcinės zonos tipas: intensyviai naudojami želdiniai:

- Teritorijos naudojimo tipas: bendro naudojimo erdvių, želdynų teritorija; aikštė; socialinės infrastruktūros teritorija
- Pagrindinė žemės naudojimo paskirtis: kitos paskirties žemė
- Žemės naudojimo būdas: bendro naudojimo (miestų, miestelių ir kaimų ar savivaldybių bendro naudojimo) teritorijos; atskirųjų želdynų teritorijos; visuomeninės paskirties teritorijos; rekreacinės teritorijos; susisiekimo ir inžinerinių tinklų koridorių teritorijos
- Funkcinės zonos plotas, ha: 1,3479
- Tekstinio reglamento Nr.: 18;32;33

ŠKL 1-7. Funkcinės zonos tipas: miškų ir miškingų teritorijų zona:

- Teritorijos naudojimo tipas: miškai ir miškingos teritorijos; bendro naudojimo erdvių, želdynų teritorija
- Pagrindinė žemės naudojimo paskirtis: miškų ūkio paskirties žemė; kitos paskirties žemė;
- Žemės naudojimo būdas: ekosistemų apsaugos miškų sklypai; rekreacinių miškų sklypai; apsauginių miškų sklypai; ūkinių miškų sklypai; bendro naudojimo (miestų, miestelių ir kaimų ar savivaldybių bendro naudojimo) teritorijos; atskirųjų želdynų teritorijos; rekreacinės teritorijos; susisiekimo ir inžinerinių tinklų koridorių teritorijos
- Funkcinės zonos plotas, ha: 25,2380
- Tekstinio reglamento Nr.: 18;32;33

ŠKL 1-8. Funkcinės zonos tipas: Miškų ir miškingų teritorijų zona:

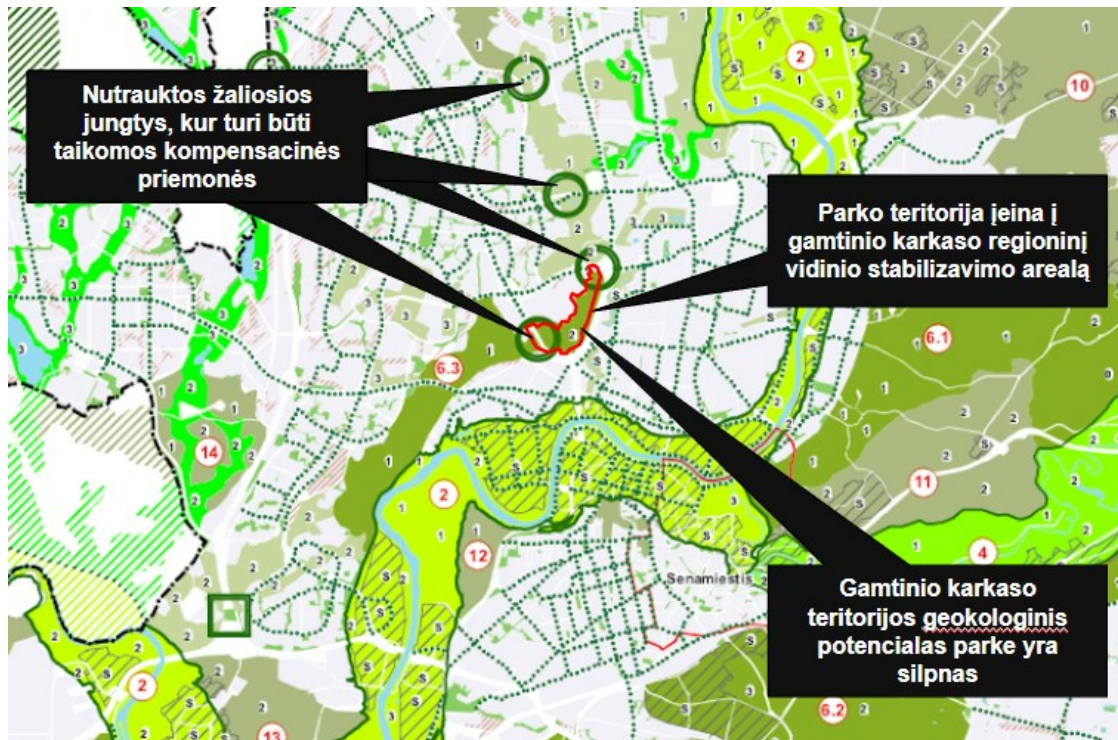
- Teritorijos naudojimo tipas: miškai ir miškingos teritorijos; bendro naudojimo erdvių, želdynų teritorija; socialinės infrastruktūros teritorija
- Pagrindinė žemės naudojimo paskirtis: miškų ūkio paskirties žemė; kitos paskirties žemė; konservacinės paskirties žemė
- Žemės naudojimo būdas: ekosistemų apsaugos miškų sklypai; rekreacinių miškų sklypai; apsauginių miškų sklypai; ūkinių miškų sklypai; ,kultūros paveldo objektų žemės sklypai, bendro naudojimo (miestų, miestelių ir kaimų ar savivaldybių bendro naudojimo) teritorijos; atskirųjų želdynų teritorijos; rekreacinės teritorijos; susisiekimo ir inžinerinių tinklų koridorių teritorijos
- Funkcinės zonos plotas, ha: 2,0714
- Tekstinio reglamento Nr.: 18;32;33

Susisiekimo sistemos dviračių takų tinklo schema

Projektuojamoje Mamuto parko teritorijoje suplanuota magistralinė (E) dviračių trasa palei Ukmergės g. Dalis tramos patenka ir į projektuojamą daigafunkcinio sveikatinimo, ugdymo, švietimo, kultūros ir užimtumo komplekso projektą.

Gamtinio karkaso brėžinio iškarpa

Šeškinės šlaitų geomorfologinio draustinio teritorijos su prieigomis tvarkymo ir kitos paskirties inžinerinių statinių, susisiekimo komunikacijų, inžinerinių tinklų tarp Geležinio Vilko g. ir Ukmergės g., Vilniuje, statybos projektas	Lapas	Lapų	Laida
23.643268-PP-AR	8	87	0

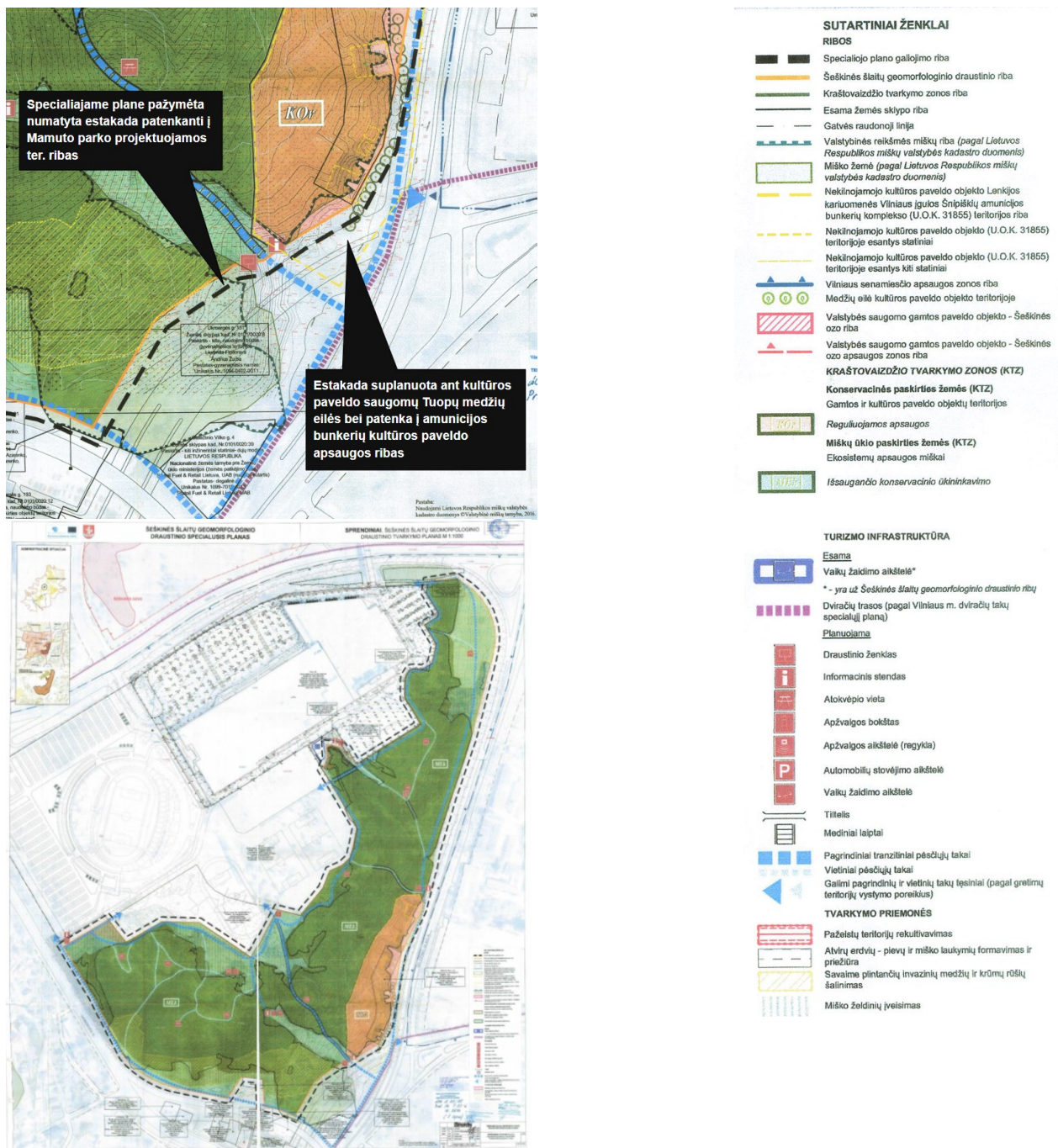


Pav. Vilniaus bendrojo plano gamtinio karkaso schemas iškarpa.

Projektuojama teritorija patenka į gamtinio karkaso teritoriją, užtikrinant jungtį tarp šiaurinėje ir pietinėje Vilniaus dalyse esančių žaliųjų erdvių.

Šeškinės šlaitų geomorfologinio draustinio teritorijos su prieigomis tvarkymo ir kitos paskirties inžinerinių statinių, susisiekimo komunikacijų, inžinerinių tinklų tarp Geležinio Vilko g. ir Ukmergės g., Vilniuje, statybos projektas	Lapas	Lapų	Laida
23.643268-PP-AR	9	87	0

2.1.2 Šeškinės Šlaitų geomorfologinio draustinio specialusis planas

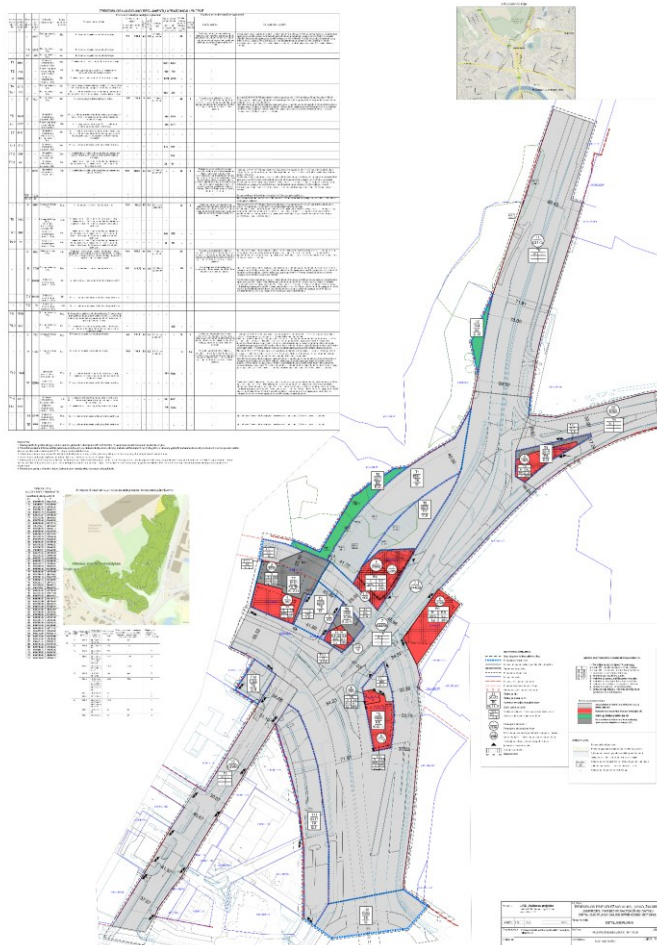


Pav. Šeškinės Šlaitų geomorfologinio draustinio specialusis planas, iškarpa

Su rekreacine infrastruktūra susiję specialiojo plano sprendiniai yra rekomendacinio pobūdžio. Rekreacinės infrastruktūros įrengimas visais atvejais vykdomas tik pagal parengtus rekreacinių statinių bei mažųjų kraštovaizdžio architektūros statinių techninius projektus. **Planuojami Mamuto parko sprendiniai neprieštarauja specialiojo plano sprendiniams, o juos tikslina.**

Šeškinės šlaitų geomorfologinio draustinio teritorijos su prieigomis tvarkymo ir kitos paskirties inžinerinių statinių, susisiekimo komunikacijų, inžinerinių tinklų tarp Geležinio Vilko g. ir Ukmergės g., Vilniuje, statybos projektas	Lapas	Lapų	Laida
23.643268-PP-AR	10	87	0

2.1.3. Teritorijos prie Geležinio vilko, Lvovo, Žalgirio, Ukmergės, Paribio ir Saltoniškių gatvių detaliojo plano dalies sprendinių keitimas. Detaliojo plano apžvalga



Pav. Teritorijos prie Geležinio vilko, Lvovo, Žalgirio, Ukmergės, Paribio ir Saltoniškių gatvių detaliojo plano pagrindinis brėžinys

Detalioju planu suplanuota susisiekimo infrastruktūra (estakada) susikerta su projektuojamos teritorijos sprendiniais ir projektuojama riba. **Dėl detaliojo plano suplanuotų sprendinių galimų kolizijų detaliau bus sprendžiama Mamuto parko techninio projekto dalies apimtyje.**

Šeškinės šlaitų geomorfologinio draustinio teritorijos su prieigomis tvarkymo ir kitos paskirties inžinerinių statinių, susisiekimo komunikacijų, inžinerinių tinklų tarp Geležinio Vilko g. ir Ukmergės g., Vilniuje, statybos projektas	Lapas	Lapų	Laida
23.643268-PP-AR	11	87	0

2.1.4. Šeškinės geomorfologinio draustinio ribojimai



Projektuojama teritorija patenka į Šeškinės geomorfologinio draustinio teritoriją. **Gamtiniuose ir kompleksiniuose draustiniuose draudžiama („Lietuvos Respublikos saugomų teritorijų įstatymas“, 9 str. 2 punktas):**

- 1) naikinti ar žaloti reljefo formas bei saugomus objektus;
- 2) kasti durpes ir ežerų nuosėdas (sapropelį), išskyrus pradėtas kasti iki draustinio įsteigimo;
- 3) rengti naujus naudingųjų iškasenų karjerus ir šachtas, taip pat naujus gręžinius naftos ir dujų žvalgybai bei gavybai, statyti pramonės įmones, kurioms reikalingi taršos integruotos prevencijos ir kontrolės leidimai, aerodromus, vėjo jėgaines, išskyrus atstatomus vėjo malūnus, rengti sąvartynus, kitus aplinką teršiančius, įskaitant vizualiai, statinius;
- 4) rinkti, sprogdinti, pjaustyti ar kitaip naikinti didesnius kaip 0,5 kubinio metro natūraliai juose esančius akmenis;
- 5) tvenkinti ir reguliuoti natūralias upes, keisti jų vagas ir natūralių ežerų vandens lygį. Atstatyti buvusias užtvankas, kitus hidrotechninius statinius, tvirtinti krantus, valyti vagas, įrengti dirbtinius vandens telkinius, atlikti kitus darbus galima tik tais atvejais, kai tai reikalinga draustinyje esantiems kultūros paveldo objektams (nekilnojamosioms kultūros vertybėms) atkurti bei tvarkyti ir vykdant prevencines priemones miestuose, miesteliuose ir kaimuose stichinėms nelaimėms išvengti;
- 6) įrengti naujus su draustinio paskirtimi nesusijusius, didesnius kaip 0,1 hektaro vandens telkinius;
- 7) sausinti ir keisti į kitas žemės naudmenas pelkes ir jų apykelius;
- 8) statyti su draustinio steigimo tikslais nesusijusius statinius, išskyrus pastatus esančiose ir buvusiose sodybose (kai yra išlikę buvusių statinių ir (ar) sodų liekanų arba kai sodybos yra pažymėtos vietovės ar kituose planuose, taip pat nustatant juridinį faktą), taip pat vietas, nustatytas draustinių tvarkymo planuose ar projektuose ir bendrojo planavimo dokumentuose, statyti pastatus ar didinti jų tūrius šlaituose, kurių nuolydis didesnis kaip 15 laipsnių, taip pat arčiau kaip 50 metrų nuo šių šlaitų viršutinės bei apatinės briaunos;
- 9) sodinti želdinius, užstojančius istorinę, kultūrinę bei estetinę vertę turinčias panoramas;
- 10) įrengti išorinę reklamą, išskyrus miestų ir miestelių teritorijas, nesusijusių su draustinyje saugomais kompleksais ir objektais (vertybėmis);

Šeškinės šlaitų geomorfologinio draustinio teritorijos su prieigomis tvarkymo ir kitos paskirties inžinerinių statinių, susisiekimo komunikacijų, inžinerinių tinklų tarp Geležinio Vilko g. ir Ukmergės g., Vilniuje, statybos projektas	Lapas	Lapų	Laida
23.643268-PP-AR	12	87	0

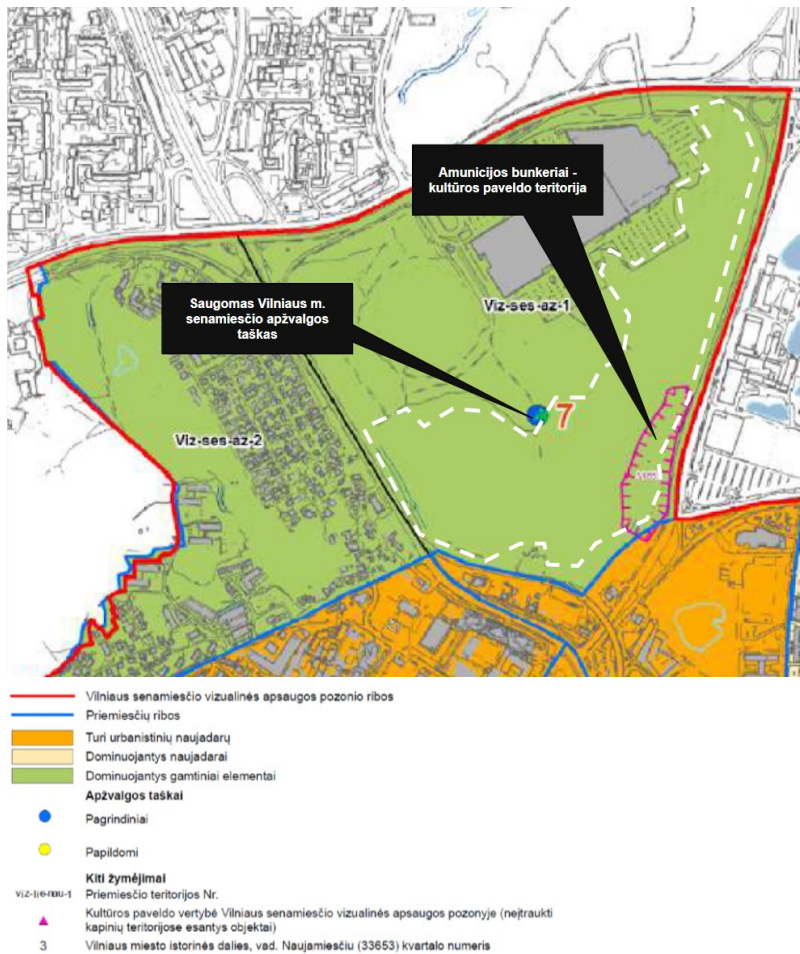
11) atlikti kitą veiklą, kuri gali pakenkti saugomiems kompleksams bei objektams (vertybėms).

Šeškinės šlaitų geomorfologinio draustinio teritorijos su prieigomis tvarkymo ir kitos paskirties inžinerinių statinių, susisiekimo komunikacijų, inžinerinių tinklų tarp Geležinio Vilko g. ir Ukmergės g., Vilniuje, statybos projektas	Lapas	Lapų	Laida
23.643268-PP-AR	13	87	0

2.1.5. Nekilnojamo kultūros paveldo apžvalga

Šeškinės šlaitų geomorfologinio draustinio pietrytinėje dalyje yra kultūros paveldo objektas - **Lenkijos kariuomenės Vilniaus įgulos Šnipiškių amunicijos bunkerių kompleksas** (unikalus objekto kodas (u.o.k.) – 31855). **Kompleksą sudaro: bunkeris u.o.k. 31856, bunkeris u.o.k. 31857, bunkeris u.o.k. 31858, bunkeris u.o.k. 31859, bunkeris u.o.k. 31860.** Vertingųjų savybių pobūdis: inžinerinis (lemiantis reikšmingumą, retas), kraštovaizdžio, architektūrinis (lemiantis reikšmingumą, retas) (6 pav.).

Projektuojama parko teritorija patenka į Senamiesčio vizualinės apsaugos pozonį.



Šeškinės šlaitų geomorfologinio draustinio teritorijos su prieigomis tvarkymo ir kitos paskirties inžinerinių statinių, susisiekimo komunikacijų, inžinerinių tinklų tarp Geležinio Vilko g. ir Ukmergės g., Vilniuje, statybos projektas	Lapas	Lapų	Laida
23.643268-PP-AR	14	87	0

2.2. Esamos padėties urbanistinė analizė



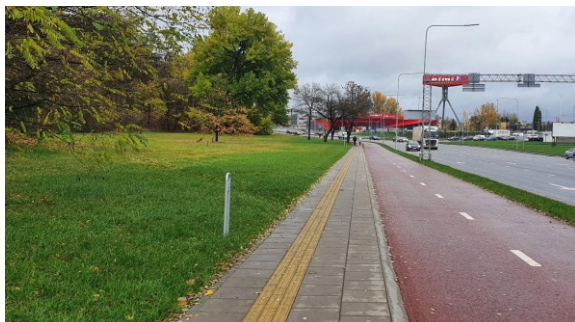
Teritorijos adresas: Projektuojama teritorija yra Šeškinės šlaitų geomorfologinio draustinio dalis – saugoma gamtos teritorija Vilniaus miesto savivaldybėje, Šeškinės mikrorajone. Teritorija ribojama projektuojamojo Nacionalinio stadiono, PC „Akropolis“ teritorijų šiaurėje, Geležinio Vilko gatvės rytuose ir Ukmergės gatvės vakaruose. Saugomas Neries slėnio šlaito terasos braižas. Teritorija apaugusi mišku.

2.2.1. Esamos situacijos fotofiksacija

Pagrindinės įžvalgos:

- Prasta funcinių pėsčiųjų takų būklė, mažieji takai yra lokalūs per laiką išminti takai, sunku orientuotis, nes nėra informacinių ženklų;
- Parko teritorijoje, ypač apžvalgos vietose yra nelegalių laužų pėdsakų, šiukšlių;
- Intensyvios gatvės parko gretimybėse (Geležinio Vilko g. ir Ukmergės g.) ir nedraugiška pėsčiajam ir dviratininkui aplinka, ypač dviratininkui yra sunku patekti į teritoriją;
- Teritorijoje yra statinių liekanos, pavojingos duobės;
- Šiandien išlikusi didžioji karinio paveldo (bunkeriai pietinėje teritorijos dalyje, Geležinio vilko g.) dalis yra formaliai saugoma, tačiau fiziškai nykstanti;
- Statūs šlaitai yra barjeras pėsčiajam patekti į teritoriją, bet viršutinėje parko teritorijos terasoje atsiveria kelios Vilniaus miesto apžvalgos vietos.

Šeškinės šlaitų geomorfologinio draustinio teritorijos su prieigomis tvarkymo ir kitos paskirties inžinerinių statinių, susisiekimo komunikacijų, inžinerinių tinklų tarp Geležinio Vilko g. ir Ukmergės g., Vilniuje, statybos projektas	Lapas	Lapų	Laida
23.643268-PP-AR	15	87	0



Teritorijos vaizdas nuo Geležinio Vilko g.



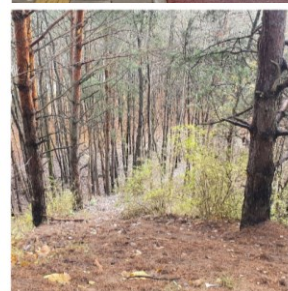
Valstybinio miško teritorija



Kultūros paveldo vertybė - amunicijos sandėliai



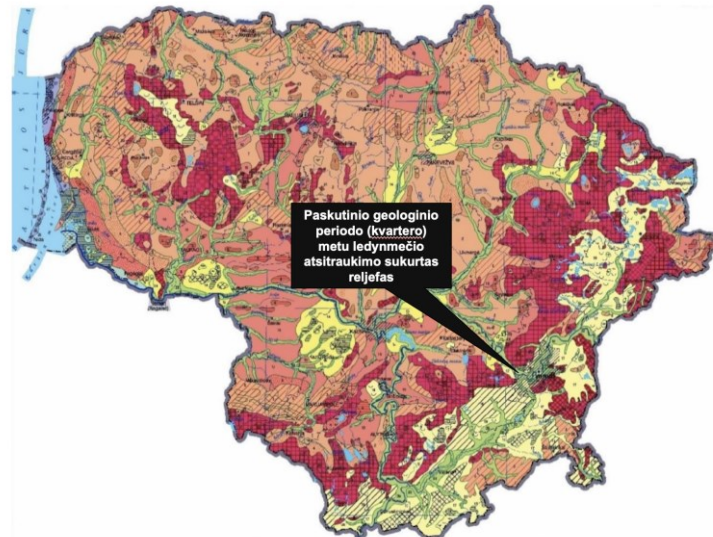
Projektuojamo stadiono prieigos



2.2.2 Projektuojamos teritorijos geomorfologinė raida

Vilnius - vienintelė Europos sostinė, įsikūrusi ties pačia paskutiniojo apledėjimo riba (angl. LGM – Last Glacial Maximum). Šiame mieste, urbanizuotos teritorijos viduryje, žmonėms lengvai prieinama išraiškinga ir reta gamtinė aplinka: paskutinio geologinio periodo (kvartero) metu ledynmečio atsitraukimo sukurtas reljefas. **Projektuojama teritorija yra dalis paskutinio geologinio periodo (kvartero) metu ledynmečio atsitraukimo sukurto reljefo.**

Šeškinės šlaitų geomorfologinio draustinio teritorijos su prieigomis tvarkymo ir kitos paskirties inžinerinių statinių, susisiekimo komunikacijų, inžinerinių tinklų tarp Geležinio Vilko g. ir Ukmergės g., Vilniuje, statybos projektas	Lapas	Lapų	Laida
23.643268-PP-AR	16	87	0



Pav. Kraštovaizdžio teritoriniai kompleksai - žemėvaizdžiai

Teritorijos reljefas suformuotas ledynų tirpsmo vandens srovių. Dabartinio Neries slėnio vietoje nuo ledyno pakraščio buvo tekėję ledo ir sniego tirpsmo vandenys, kurie tuo metu formavo platų, vietomis į daugybę atšakų susiskaidžiusį vandens srautą, tekėjusį iš šiaurės rytų pietryčių Lietuvos link. Šeškinės šlaituose esančios erozinės reljefo formos formavosi Neries upei gilinant slėnį (paskutiniuose slėnio formavimosi etapuose).



Pav. Poledynmečio laikotarpio Neries schema (kairėje), Geomorfologinė teritorijos schema (dešinėje)

Šeškinės šlaitų geomorfologinio draustinio teritorijos su prieigomis tvarkymo ir kitos paskirties inžinerinių statinių, susisiekimo komunikacijų, inžinerinių tinklų tarp Geležinio Vilko g. ir Ukmergės g., Vilniuje, statybos projektas	Lapas	Lapų	Laida
23.643268-PP-AR	17	87	0

2.2.3. Vilniaus miesto geologinių radinių apžvalga



Pav. 1957 m. archeologų Smėlio gatvėje rasti apie 40 mamuto kaulų

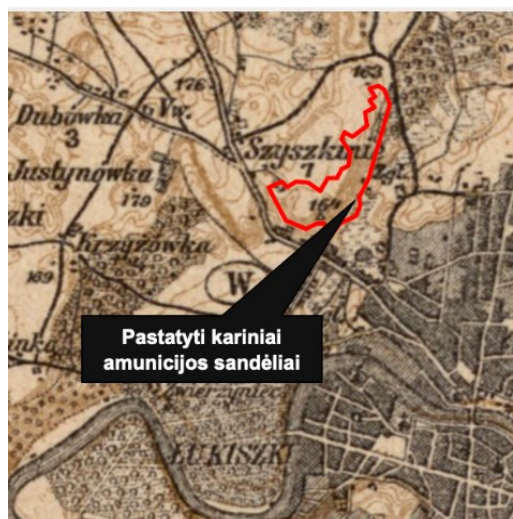
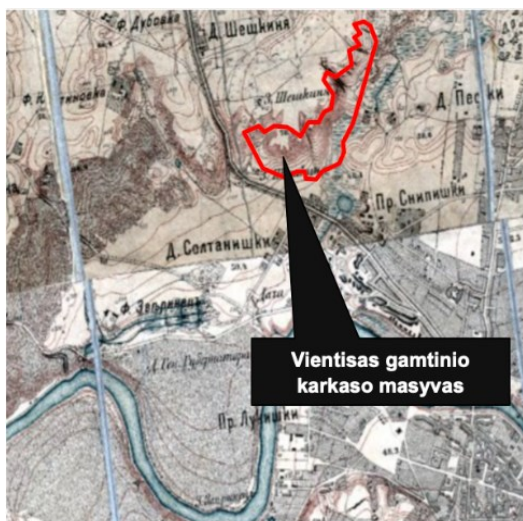
Prieš 1832 m. uždarant Vilniaus universitetą jo kolekcijoje buvo saugomi 79 mamutų kaulai, iš jų apie 40 dantų (mamutai juos per gyvenimą keisdavo 6 kartus). Mamutų kaulų radiniai buvo surinkti mokslininkų ir vietos gyventojų Neries pakrantėje, o didelė dalis – tada buvusiame Vilniaus priemiestyje Šnipiškėse ir Šeškinės kalvų papėdėje bei šlaituose (L. Daugnora 2004, Mamutai Lietuvoje). Kitos Vilniaus radimvietės (buvusio Tėvynės kino teatro rajone, Vilniaus gatvėje ties Vyriausybe, Smėlio gatvėje Antakalnyje (beveik pilno skeleto 1957 m. “Vilniaus mamutas”) jau stipriai urbanizuotos ir prarado pirmąjį kraštovaizdį. **Todėl Šeškinės kalvų teritorija lieka vienintelė tinkamiausia tokio teminio parko vieta sostinėje.**

2.2.4. Projektuojamos teritorijos istorinė apžvalga

Ilgą laiką Šeškinės šlaitai buvo Vilniaus miesto priemiestis. Taigi, juos supo dirbami laukai, nepasiturinčių priemiesčių gyventojų namai. Šlaitai, ozas ir aplinkinės teritorijos nebuvo palankios statybų ar žemės ūkio plėtrai, todėl čia nesiplėtė, nei miestas, nei ūkiai. XX am. 2 pusėj, sparčiai plečiant miestą, teritorija dėl netinkamo reljefo statyboms buvo neužstatyta, greta nutiestos magistralinės gatvės į naujus rajonus.

Draustinio teritorija atsidūrė tarp intensyviausio eismo miesto gatvių ir atskyrė šlaitus nuo aktyvios urbanistinės veiklos. Per pastaruosius dešimtmečius šalia draustinio teritorijos išvystytas automobilių eismui pritaikytas prekybos centras ir iki šiol vystomas Nacionalinis stadionas. Šie objektai greičiau pasiekiami pėsčiomis kertant parką, todėl skatina neformalų gyventojų judėjimą draustinio teritorijoje.

Šeškinės šlaitų geomorfologinio draustinio teritorijos su prieigomis tvarkymo ir kitos paskirties inžinerinių statinių, susisiekimo komunikacijų, inžinerinių tinklų tarp Geležinio Vilko g. ir Ukmergės g., Vilniuje, statybos projektas	Lapas	Lapų	Laida
23.643268-PP-AR	18	87	0



XIX a. pradžia

Šeškinės šlaitai - Vilniaus miesto priemiestis. Teritoriją supo dirbami laukai, nepasiturinčių priemiesčių gyventojų namai. Šlaitai, ozas ir aplinkinės teritorijos nebuvo palankios statybų ar žemės ūkio plėtrai, todėl miestas ar ūkiai čia nesiplėtė.

1914-1921 m.

Lenkijos generalinis štabas, išaugus Sovietų puolimo rizikai, pradėjo fortifikuoti Vilnių 1922 m. Nuspręsta miestą įtvirtinti iš visų pusių, įrengti karinius bunkerius su ugnies taškais, amunicijos sandėlius, sujungti siauru geležinkeliu, tiltais, keliais. Projektuojamos teritorijos šlaito papėdėje bunkerių kompleksas yra vienas iš Vilnių juosiančių karinių įtvirtinimų.



1971 m.

XX am. 2 p. sparčiai plečiant miestą, projektuojama teritorija dėl netinkamo reljefo statyboms nenaudota, nutiestos magistralinės gatvės į naujus rajonus. Draustinio teritorija atsidūrė tarp intensyviausio eismo miesto

2020 m.

Šiandien teritorijoje išlikusi didžioji karinio paveldo dalis. Šalia draustinio teritorijos pastatytas prekybos centras, iki šiol vystomas Nacionalinis stadionas. Šie objektai pasiekiami pėsčiomis kertant teritoriją.

Šeškinės šlaitų geomorfologinio draustinio teritorijos su prieigomis tvarkymo ir kitos paskirties inžinerinių statinių, susisiekimo komunikacijų, inžinerinių tinklų tarp Geležinio Vilko g. ir Ukmergės g., Vilniuje, statybos projektas	Lapas	Lapų	Laida
23.643268-PP-AR	19	87	0

gatvių.

2.2.5. Teritorijos reljefas

Projektuojamos teritorijos reljefo pokytis siekia iki 55 m. **Didžioji sklypo dalis išsidėsčiusi ant šlaitų, žemėjančių pietų ir rytų kryptimis.** Jie atskiria lygesnes teritorijas į šiaurę ir į pietus, rytus nuo parko Šlaitų formos sudėtingos, netaisyklingos, formuojančios 4 galias ir daug smulkesnių raguvų. Stačiausi šlaitai yra pietvakarinėje teritorijos dalyje. Švelniausias nuolydis ir taisyklingiausios formos šlaitas - šiaurinėje sklypo dalyje. Šeškinės šlaitų geomorfologinio draustinio teritorijoje esančio reljefo ir jį sudarančių reljefo formos atsiradimas ir raida betarpiškai susijusi su Neries slėnio raida. Dabar regimi paviršiaus reljefo bruožai palaipsniui susiformavo per poledynmetinį laikotarpį (12 tūkst. m.).



Pav. Teritorijos reljefo schema

2.2.6. Projektuojama teritorija - valstybinės reikšmės miškas

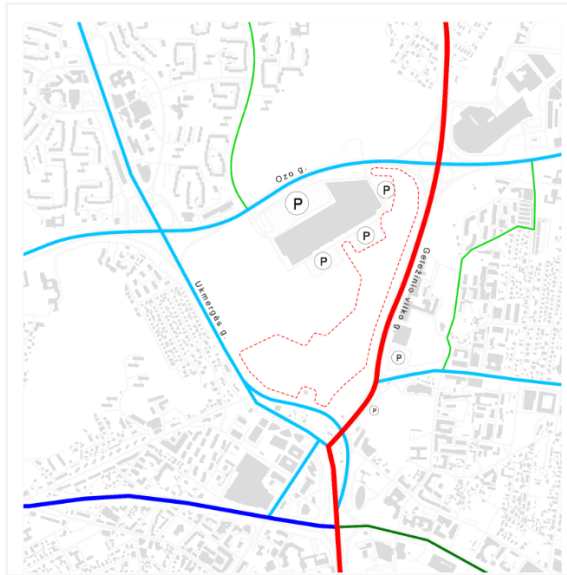
Didžioji projektuojamos teritorijos dalis yra - valstybinės reikšmės miškas. Teritorijos vakaruose ir viršutinėse aikštelėse yra intensyviai naudojamų želdynų funkcinė zona. Už teritorijos ribų yra valstybinės reikšmės miškai ar jų dalys, kurie patenka į intensyviai naudojamų želdynų funkcinę zoną: Šeškinės šlaitų geomorfologinis draustinis, Šiaurinio Žvėryno parkas.

2.2.7. Transporto, susisiekimo ir srautų analizė

Nagrinėjamą teritoriją juosia miesto greito eismo gatvės – aukštos kategorijos gatvės: Geležinio vilko gatvė (A kat.), Ukmergės, Ozo gatvės (B kat.), Žalgirio gatvė (B kat.). Tai sukuria stiprias prielaidas į šią teritoriją patogiai ir greitai atvykti asmeniniu transportu.

Šalia projektuojamos teritorijos yra virš 3000 automobilių stovėjimo vietų, stovėjimas nemokamas. Tai patvirtina transporto monogamią ir aplinką nepritaikytą įvairioms judėjimo galimybėms. Dėl aukštos kategorijos gatvių ir aukšto eismo intensyvumo, nagrinėjamos teritorijos aplinkoje yra: 2 skirtingo lygio transporto mazgai; 2 viadukai.

Šeškinės šlaitų geomorfologinio draustinio teritorijos su prieigomis tvarkymo ir kitos paskirties inžinerinių statinių, susisiekimo komunikacijų, inžinerinių tinklų tarp Geležinio Vilko g. ir Ukmergės g., Vilniuje, statybos projektas	Lapas	Lapų	Laida
23.643268-PP-AR	20	87	0

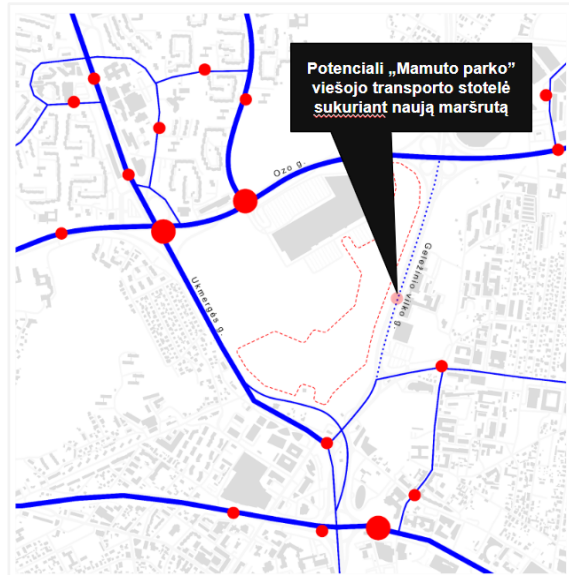


Automobilių eismo schema

Automobiliu patekti į parką yra patogiausia - šalia aukštos kategorijos gatvės, daug automobilių aikštelių iš skirtingų pusių.

Sutartiniai žymėjimai:

- A2 kategorijos gatvė
- B1 kategorijos gatvė
- B2 kategorijos gatvė
- C1 kategorijos gatvė
- C2 kategorijos gatvė
- P Automobilių aikštelės
- Projektuojama teritorija



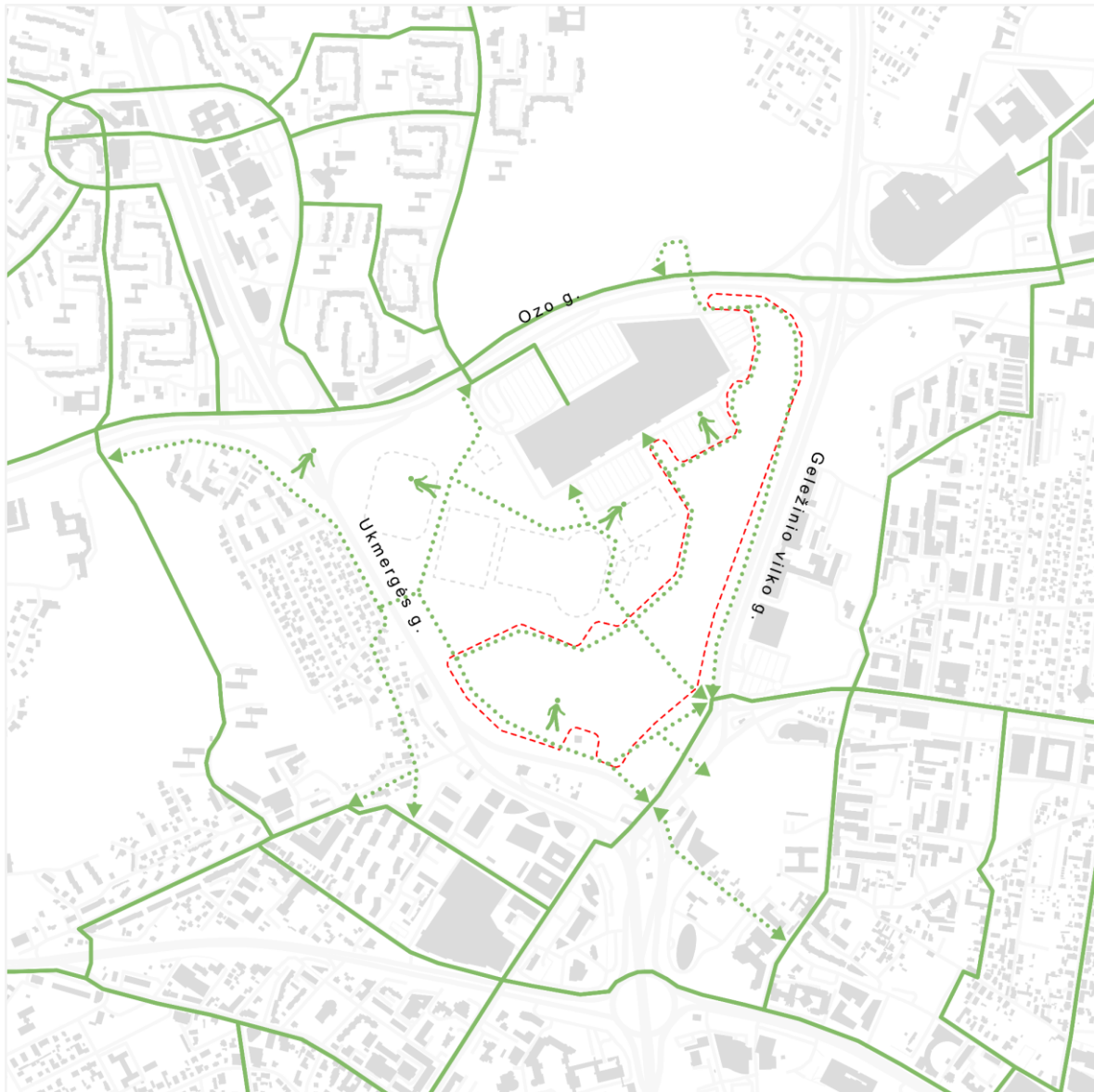
Viešojo transporto schema

Patekimas į parką viešuoju transportu nepatogus dėl didelio stotelių nuotolio. Yra potencialo kurti stotelę Geležinio vilko g., kuri leistų lankytojams patekti tiesiai į parką.

Sutartiniai žymėjimai:

- Viešojo transporto maršrutai
- A juostos (esamos ir projektuojamos)
- Viešojo transporto stotelė
- Kertinė viešojo transporto stotelė
- ⋯ Potencialus viešojo transporto maršrutas
- Potenciali viešojo transporto stotelė
- Projektuojama teritorija

Šeškinės šlaitų geomorfologinio draustinio teritorijos su prieigomis tvarkymo ir kitos paskirties inžinerinių statinių, susisiekimo komunikacijų, inžinerinių tinklų tarp Geležinio Vilko g. ir Ukmergės g., Vilniuje, statybos projektas	Lapas	Lapų	Laida
23.643268-PP-AR	21	87	0



Pėsčiųjų judėjimo ryšių schema

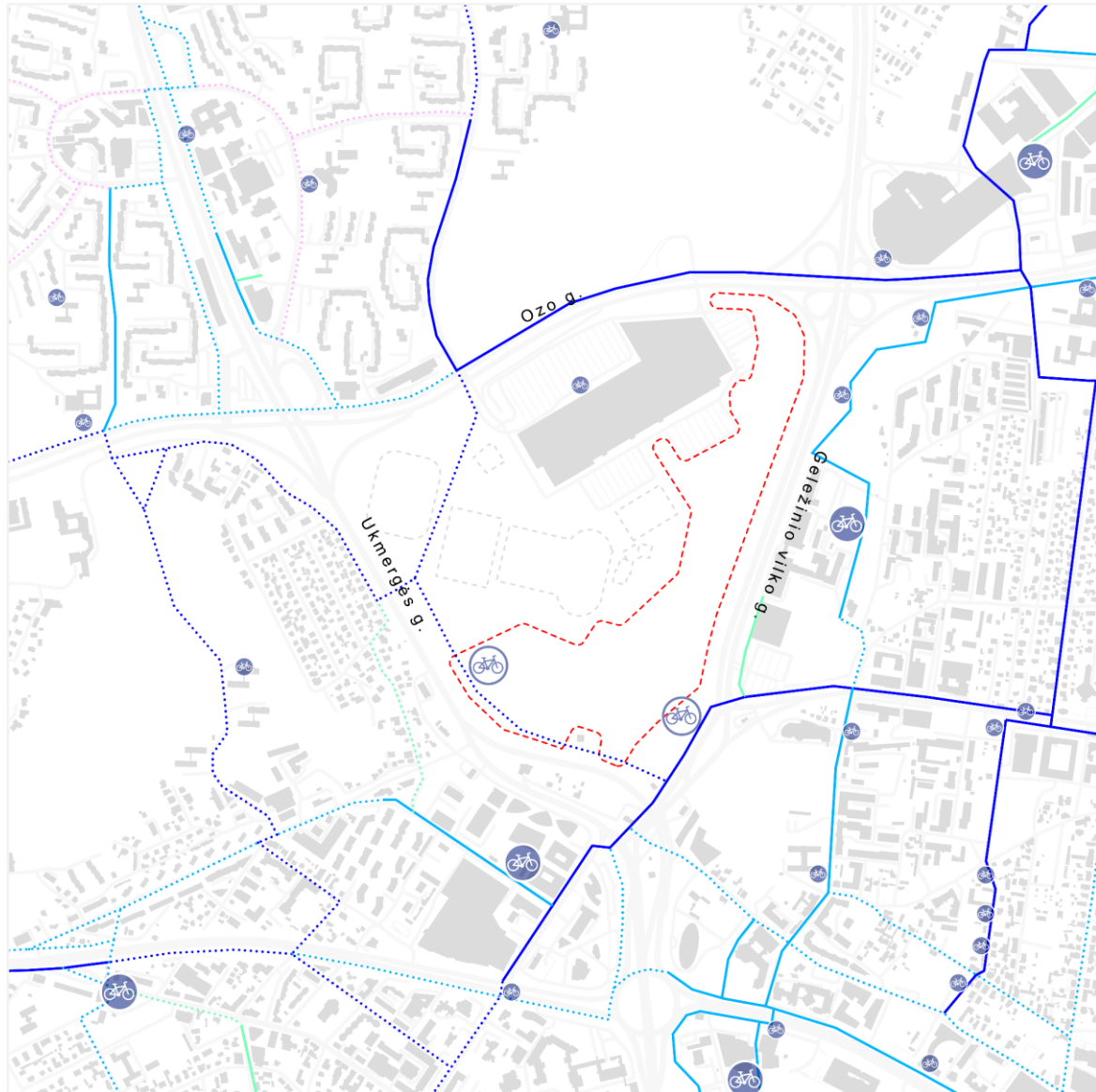
Sutartiniai žymėjimai:

- Pagrindiniai pėsčiųjų takai
- ⋯ Siūlomi pėsčiųjų takai
- Projektuojama teritorija

Teritorija galėtų būti gerai pasiekama pėsčiomis iš didžiosios dalies Šeškinės seniūnijos, dalies Verkių, Šnipiškių, Žvėryno seniūnijų. Kitų teritorijų gyventojams patekti į teritoriją yra sudėtinga. Pėstiesiems, dviratininkams reikia kirsti aukštos kategorijos gatves didelio intensyvumo sankryžose (paprastai intensyviose gatvėse arba jų atkarpose nėra įrenginėjamos to pačio lygio perėjos. Nereguliarus reljefas taip pat kuria ribotas galimybes patekti į nagrinėjamą teritoriją, dėl kurių saugesnis ir patogesnis

Šeškinės šlaitų geomorfologinio draustinio teritorijos su prieigomis tvarkymo ir kitos paskirties inžinerinių statinių, susisiekimo komunikacijų, inžinerinių tinklų tarp Geležinio Vilko g. ir Ukmergės g., Vilniuje, statybos projektas	Lapas	Lapų	Laida
23.643268-PP-AR	22	87	0

patekimas į pačią teritoriją yra šiaurinėje jos dalyje.



Dviratininkų judėjimo ryšių schema

Sutartiniai žymėjimai:

- Pagrindinis - magistralinis dviračių takas
- Pagrindinis - tarprajoninis dviračių takas
- Vietinis dviračių takas
- Kiti dviračių takai
- Planuojamas pagrindinis - magistralinis dviračių takas
- Planuojamas pagrindinis - tarprajoninis dviračių takas
- Planuojamas vietinis dviračių takas
- Planuojami kiti dviračių takai
- 🚲 Dviratinių stovai
- 🚲 Planuojami dviračių stovai

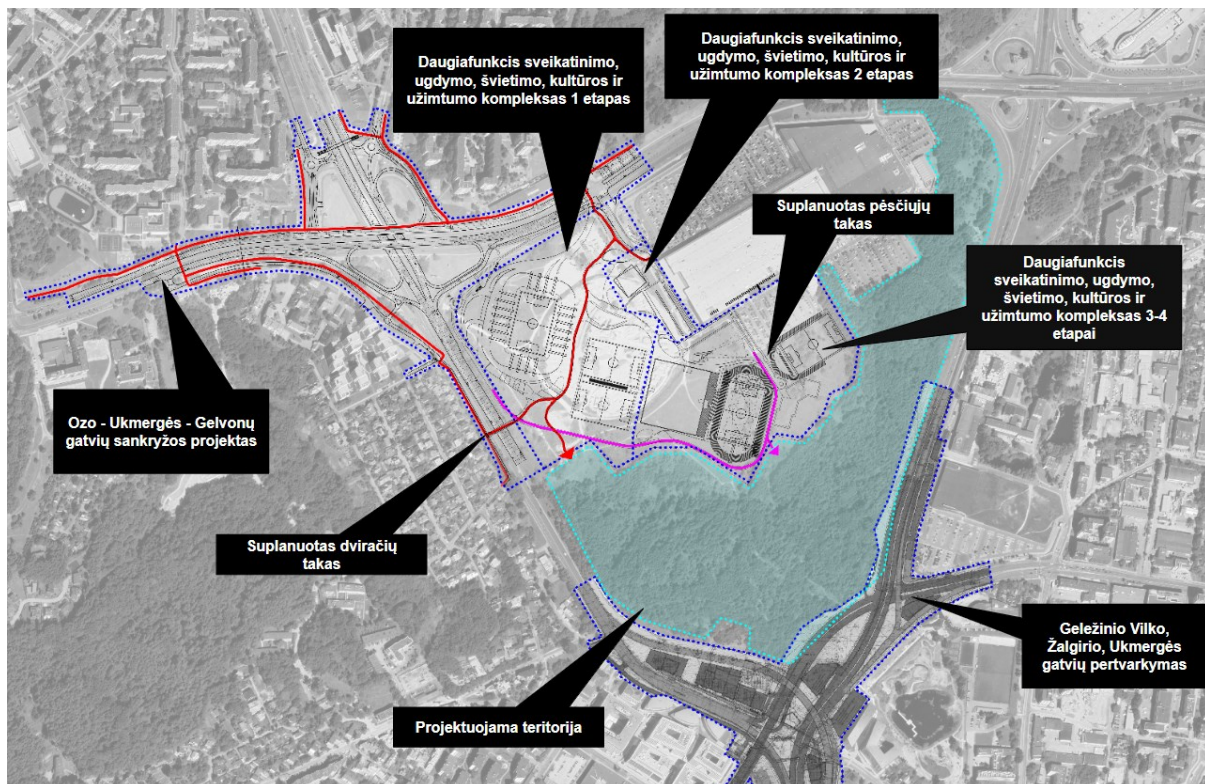
Šeškinės šlaitų geomorfologinio draustinio teritorijos su prieigomis tvarkymo ir kitos paskirties inžinerinių statinių, susisiekimo komunikacijų, inžinerinių tinklų tarp Geležinio Vilko g. ir Ukmergės g., Vilniuje, statybos projektas	Lapas	Lapų	Laida
23.643268-PP-AR	23	87	0

Esamas susisiekimo dviračiais tinklas šiuo metu yra fragmentiškas, tačiau perspektyvoje pagal Vilniaus miesto dviračių takų specialųjį ir Vilniaus darnaus judumo planus - numatomas tankus vientisas tinklas, užtikrinantis nagrinėjamos teritorijos pasiekiamumą šiaurinėje ir pietinėje jos dalyse. Remiantis Vilniaus bendrojo planu, projektuojamoje teritorijoje yra suplanuota magistralinė (E) dviračių trasa palei Ukmergės g. Dalis trasos patenka ir į projektuojamą Daugiafunkcinio sveikatinimo, ugdymo, švietimo, kultūros ir užimtumo komplekso projektą.

2.2.8. Inžineriniai tinklai

Inžinerinių tinklų gausa aplink teritoriją sudaro patogias galimybes įrengti inžinerinę infrastruktūrą iš skirtingų parko pusių. Užtikrinamas pagrindinių funkcinių parko takų ir regyklų apšvietimas, tikimasi įrengti jungiantis prie miesto elektros linijos - ESO elektros tinklų, esančių pietrytinėje teritorijos dalyje. Vandentiekio tinklai gali būti tiesiami iš dviejų skirtingų taškų: viršutinėje terasoje - nuo Akropolio ar Nacionalinio stadiono teritorijos, apatinėje terasoje - vandens tinklų palei Geležinio Vilko gatvę.

2.2.9. Planuojamų aplinkinių projektų apibendrinta apžvalga



Pav. Planuojamų projektų schema. Autorių iliustracija

Pagrindiniai aplink planuojamą teritoriją numatomi objektai:

- Daugiafunkcis sveikatinimo, ugdymo, švietimo, kultūros ir užimtumo kompleksas. Planuojama statybų pabaiga - 2025 m. II ketvirtis;
- Ozo - Ukmergės - Gelvonų gatvių sankryžos projektas. Planuojama statybų pabaiga - 2023 m.;
- Geležinio Vilko, Žalgirio, Ukmergės gatvių pertvarkymas;
- Daugiabutis Gelvonų g. 2A;

Šeškinės šlaitų geomorfologinio draustinio teritorijos su prieigomis tvarkymo ir kitos paskirties inžinerinių statinių, susisiekimo komunikacijų, inžinerinių tinklų tarp Geležinio Vilko g. ir Ukmergės g., Vilniuje, statybos projektas	Lapas	Lapų	Laida
23.643268-PP-AR	24	87	0

- Daugiabutis Siesikų g. 13;
- Verslo centras Ukmergės g. 150, 152;
- Verslo centras Ukmergės g. 140;
- Daugiabutis Ukmergės g. 134;
- Verslo centras Ukmergės g. 128;
- Viešoji erdvė ties Ukmergės g. 126;
- Loftai Geležinio Vilko g. 55;
- VGTU Antano Gustaičio aviacijos institutas;
- Verslo centras Labanoro g. 14.

2.2.10. Apibendrinta teritorijos problematika ir iššūkiai

- Teritorija yra "įrėminta" ypatingai intensyvaus eismo gatvių (jose taip pat įrengta mažai perėjų). Tai apsunkina pėsčiųjų patekimą į parką bei atskiria jį nuo aplinkinės urbanistinės struktūros. Didelė aplinkos garso ir oro tarša;
- Dėl aplinkinių rajonų gyventojų prasto teritorijos pasiekiamumo mažai tikėtina, kad parkas bus lankomas kasdieniems rekreacinėms reikmėms patenkinti;
- Išraiškingas teritorijos reljefas apsunkina takų įrengimą laikantis universalaus dizaino principų;
- Dalis iš šlaito papėdėje esančių bunkerų yra apleisti ir yra privačiuose sklypuose. Tai apsunkina vientisos Mamuto parko idėjos realizavimą;
- Šalia teritorijos išdėstytos didelės PC "Akropolis" automobilių aikštelės kuria disonuojančią aplinką projektuojamam Mamuto parkui;
- Gyvūnų judėjimas tarp parko ir gretimų žaliųjų erdvių trikdomas intensyvaus eismo gatvių, sekančiuose projektavimo etapuose būtina įvertinti ekodukto įrengimo galimybę;
- Iššūkis suformuoti nacionalinės svarbos parką įrengiant tam būtiną susisiekimo infrastruktūrą.

Šeškinės šlaitų geomorfologinio draustinio teritorijos su prieigomis tvarkymo ir kitos paskirties inžinerinių statinių, susisiekimo komunikacijų, inžinerinių tinklų tarp Geležinio Vilko g. ir Ukmergės g., Vilniuje, statybos projektas	Lapas	Lapų	Laida
23.643268-PP-AR	25	87	0

3. BENDRIEJI PROJEKTYNIŲ PASIŪLYMŲ SPRENDINIAI

3.1. Mamuto parko koncepcija ir architektūrinė idėja

Pagrindinė teritorijos architektūrinė idėja - Šeškinės geomorfologinio draustinio teritorijoje sukurti nuoseklią pažintinių, edukacinių ir funkcinių takų sistemą apjungiančią projektuojamas parko apžvalgos aikšteles (regyklas), poilsio aikšteles ir poilsio zonas (ganyklas) su aplinka.

Mamuto parko koncepcija remiasi unikalios Vilniaus reljefo formavimosi istorijos ir būtent šio laikotarpio pristatymu. Parkas supažindintų su Šeškinės geomorfologinio draustinio teritorija, ledynmečio išplitimo riba ir raiškiomis poledynmečio reljefo formomis, taip pat pasakotų apie mamutų radinius.

Šeškinės kalvų teritorija lieka vienintelė tinkamiausia tokio teminio parko vieta sostinėje, nes kitos Vilniaus radimvietės (buv. Tėvynės kino teatro rajone, Vilniaus g. ties Vyriausybe, Smėlio g. Antakalnyje) dabar yra stipriai urbanizuotos ir prarado pirmąjį kraštovaizdį. Savo geologinio unikalumo Europos mastu Vilnius dar nėra niekaip pabrėžęs ir šios temos atskleidimas yra labai reikalingas ir būtų reikšmingas nacionaliniu mastu. Tačiau nėra nė vieno parko ar tako skirto šiam reikšmingiausiajam ir mažiausiai laike nuo mūsų dienų nutolusiam laikotarpiui, kuris suformavo Vilniaus miesto reljefo veidą.

Be supažindinimo su mamutų radiniais, ir ledynmečio išplitimo riba, ši teritorijoje vertinga ir išlikusiomis poledynmečio reljefo formomis. Vilniaus pilių teritorijoje ir panašiose vietose žmogaus keičiamas reljefas jau ilgiau nei tūkstantį metų, tačiau čia dėl netinkamos žemės ūkiui ar statyboms ir už senojo Vilniaus centro nutolusi teritorija išliko nepaliesta. Iki šiol apie Lietuvos negyvają gamtą suformavusį ledynmetį gyventojai buvo supažindinami tik regionuose (Gražutės regioniniame parke ir kt.) Todėl Šeškinės šlaitai – tinkama vieta atskleisti viso Vilniaus poledynmečio kraštovaizdžio nuosekliai formavimuisi, supažindinti su kontekstu, kaip šis kraštovaizdis tiko sostinei kurtis ir kaip nulėmė jos augimą.

3.2 Urbanistinė Mamuto parko integracija

Mamuto parkas susiejamas su Vilniuje įrengta ir ateityje numatoma įrengti antžemine pažintinio turizmo ir rekreacijos – pėsčiųjų ir dviračių takų sistema. Pagrindiniai įėjimai į taką projektuojami iš Šnipiškių ir Šeškinės pusių. Įvairios judėjimo galimybės skatintų gyventojus laisvą laiką leisti parke ir kasdien judėti greitesniais maršrutais. Didesnei parko integracijai, siūloma 100 km tako trasą aplink Vilnių nukreipti ties naujai planuojamais takais.

- Siūlomi urbanistiniai sprendiniai dera su **Šeškinės šlaitų geomorfologinio draustinio specialiuoju planu** ir juos tikslina: plačiai atveriami ar pritaikomi pažinimui vertingiausi draustinio objektai, savybės, vietos: panoramos, aikštelės, raguvos, pievos, šlaituose. Nurodoma parko pagrindinė funkcija - pažintinis lankymas ir ramus trumpalaikis poilsis. Draustinyje išsaugomas vyraujantis gamtinio kraštovaizdžio pobūdis, kartu integruojant ir kuriant rekreacinės infrastruktūros kokybę.

Šeškinės šlaitų geomorfologinio draustinio teritorijos su prieigomis tvarkymo ir kitos paskirties inžinerinių statinių, susisiekimo komunikacijų, inžinerinių tinklų tarp Geležinio Vilko g. ir Ukmergės g., Vilniuje, statybos projektas	Lapas	Lapų	Laida
23.643268-PP-AR	26	87	0

- Projektiniai pasiūlymai atsižvelgia į **Vilniaus bendrasis plano** pasiūlymus teritorijai: teritorijoje suplanuota magistralinė (E) dviračių trasa palei Ukmergės g. Dalis trasos patenka ir į planuojamą Daugiafunkcio sveikatinimo, ugdymo, švietimo, kultūros ir užimtumo komplekso (Nacionalinio stadiono teritorijos) projektą. Taip pat teritorija patenka į gamtinio karkaso teritoriją, užtikrinant jungtį tarp šiaurinėje ir pietinėje Vilniaus dalyse esančių žaliųjų erdvių;
- **Projektiniai pasiūlymai dera** ir su planuojamo Daugiafunkcio sveikatinimo, ugdymo, švietimo, kultūros ir užimtumo komplekso (Nacionalinio stadiono teritorijos) sprendiniais, esamu gretimu prekybos centru bei planuojamu pėsčiųjų - dviračių tiltu virš Ukmergės gatvės. Užtikrinamas sprendinių vientisumas ir integralumas;
- Atvykimui į Mamuto parką, rekomendacijose numatyta galimybė naudoti jau egzistuojančią aplinkinę susisiekimo infrastruktūrą - automobilių stovėjimo ir autobusų laikino sustojimo aikštes;
- Projektiniai pasiūlymai atsižvelgia į **Lenkijos kariuomenės Vilniaus įgulos Šnapiškių amunicijos bunkerių kompleksui (Unikalus objekto kodas 31855) būdingas nekilnojamojo kultūros paveldo vertingąsias savybes**: planinė struktūra nekeičiama, išlaikoma P-Š privažiavimo trasa, einanti šalia bunkerių; išlaikomas bunkerių komplekso apželdinimo pobūdis - eilė; medžių rūšis - tuopos; išlaikomas **artimiausios supančios aplinkos kultūrinio kraštovaizdžio (reljefo) autentiškumas** -bunkerių kompleksą supantis kraštovaizdis (status ir aukštas Neries slėnio šlaitas į V; apaugęs mišku; -; TRP; 2008 m.).
- Projektiniai pasiūlymai atsižvelgia į **Senamiesčio vizualinės apsaugos pozonio** reikalavimus: pagrindinė regykla planuojama saugomo Vilniaus m. senamiesčio pagrindinio apžvalgos taško numatytoje zonoje.

3.2. Funkcinis teritorijos planavimas

Mamuto parko funkcinis zonavimas atkartoja esamą teritorijos gamtinę situaciją, t. y. išnaudoja teritorijos reljefą, takais ir eksponatais. Zonose numatyti eksponatai, atveriami vaizdai ir informaciniai stendai skatina domėtis aplinka. Takams, regykloms ir poilsio aikštelėms parenkamos vietos yra nedarančios žalos teritorijos reljefui, želdiniams.

3.2.1. Pagrindinės funkcinės zonos

Šios funkcinės zonos apima pagrindinius įėjimus į parko teritoriją, kuriuose yra pateikiama pagrindinė informacija apie Mamuto parką, pagrindiniai takai darniai įsilieja į esamą ir planuojamą infrastruktūrą ir papildo bendrą miesto parkų takų sistemą. Viso yra planuojami 5 pagrindiniai įėjimai - 4 įėjimai yra viršutinėje Mamuto parko terasoje, 1 įėjimas yra apatinėje terasoje iš Geležinio Vilko g.

Pagrindinėms funkcinėms zonoms priskiriami ir pagrindiniai Mamuto takai su poilsio stotelėmis ir apšvietimu - jie yra esamų takų vietose ir yra funkciškai labai svarbios jungtys tarp miesto ir daugiafunkcinio sveikatinimo, ugdymo, švietimo, kultūros ir užimtumo komplekso.

3.2.2. Pažintinės - edukacinės zonos

Tai yra didžiausią teritorijos plotą užimančios zonos. Jas sudaro Mamuto takas, 2 regyklos, pėsčiųjų "tiltas" ir pakeltas virš slėnio takas, edukacinių želdinių zonos. Šiose zonose pateikiama informacija apie mamutų radinius, ledynmečio išplitimo ribą, pasakojama apie išlikusias poledynmečio reljefo formas,

Šeškinės šlaitų geomorfologinio draustinio teritorijos su prieigomis tvarkymo ir kitos paskirties inžinerinių statinių, susisiekimo komunikacijų, inžinerinių tinklų tarp Geležinio Vilko g. ir Ukmergės g., Vilniuje, statybos projektas	Lapas	Lapų	Laida
23.643268-PP-AR	27	87	0

želdinius (plačiau 7 skyriuje "Mamuto parko ekspozicija"). Pažintinėse - edukacinėse zonose yra numatomas apšvietimas, vandens stotelės, kiti mažosios architektūros objektai (suoliukai, ekspoziciniai standai, lentelės, nukreipiamieji informaciniai ženklai). Visa tai, išskyrus kai dėl sudėtingų reljefo ir geologinių sąlygų yra sudėtinga pritaikyti kitaip (pvz. kabantis tiltas), projektuojama remiantis universalaus dizaino principais sudarant sąlygas visiems lankyti Mamuto parke.

Rekomenduojama zonoje prie Lenkijos kariuomenės Vilniaus įgulos Šnipiškių amunicijos bunkerių komplekso (Geležinio Vilko g. 20 g.) išskirti pažintines zonas. Taip pat rekomenduojama tęsiant Mamuto parko urbanistinę ir architektūrinę koncepciją, projektuoti 3 regyklą Mamuto parko vakaruose.

3.2.3. Mamuto ganyklos - poilsio aikštelės

Planuojamos 5 "Mamuto ganyklos" ir kiekviena iš jų yra greta edukacinių - pažintinių zonų ir pagrindinio tako. Mamutų ganyklos yra susiformavusių viršutinės terasos aikštelių, proskynose tarp medžių vietose. Jose yra planuojamos poilsio vietos su atsiveriančiais vaizdais - suoliukai, piknikų stalai neformalaus žaidimo zonos su natūralistiniais žaidimų elementais.

Tai rekreacinės-edukacinės erdvės, skatinančios priartėti arčiau prie gamtos ir per aktyvų judėjimą bei kitus pojūčius suvokti aplinką bei maršrute aptariamas temas. Tai daugiaviečiai aktyvių veiklų traukos taškai. Tuo pačiu tai reikalingą parko infrastruktūrą lankytojams užtikrinančios sustojimo vietos. Šiose erdvėse įvairioms amžiaus grupėms pritaikyta infrastruktūra leis pasilyginti su mamuto ilčių dydžiu, sužinoti kuo skiriasi ir iš kur atkeliavę skirtingi akmenys (rieduliai) bei susipažinti su augalijos kaita ir jos ryšiu su klimato permainomis.

3.3. Susisiekimo sprendiniai

Projektinių pasiūlymų apimtyje numatomi esminiai transporto ir pėsčiųjų srautų pakeitimai:

- **Visuomeninis transportas.** Užtikrinamas Mamuto parko pasiekiamumas pėsčiomis nuo Šeškinės kalvų ir Šeškinės visuomeninio transporto stotelių Ozo g. (kelionės trukmė nuo stotelės 9-15 min.). Išlaikomas Mamuto parko pasiekiamumas iš Linkmenų st. Žalgirio g. (kelionės trukmė nuo stotelės 5 min.).
- **Pėsčiųjų srautai.** Užtikrinami 5 jėjimai į Mamuto parką, kurie jungia pagrindinius parko takus su aplinkiniais esamais ir planuojamais takais. Pagrindiniai jėjimai ir pagrindinis funkcinis takas yra projektuojami taikant universalaus dizaino principus, teritorijos reljefas nekeičiamas.
- **Dviračių srautai.** Planuojamas dvipusio eismo atskiras dviračių takas Ukmergės g., Mamuto parko pusėje, iki Geležinio Vilko g. esančio viaduko. Dviračių takas jungiasi į esamų Vilniaus dviračių takų tinklą. Parko (draustinio) teritorijoje atskirų dviračių takų nenumatoma, pagrindiniai funkciniai takai yra bendro naudojimo pėsčiųjų - dviračių takai, bet teikiama pirmenybė pėstiesiems. Mamuto parke prie pagrindinių jėjimų, regyklų ir poilsio zonų įrengiamos dviračių stovėjimo vietos.
- **Pasiekiamumas automobiliu, autobusu.** Privažiavimas ir laikinas stovėjimas galimas.
- **Tarnybinis privažiavimas.** Parko pagrindiniais funkciniais takais numatomi privažiavimai parko aptarnavimui ir priežiūrai iš p.c. Akropolis automobilių aikštelės, galimybė pasiekti parko teritoriją numatoma iš daugiaviečio sveikatinimo, ugdymo, švietimo, kultūros ir užimtumo komplekso teritorijos. Parko pietinėje teritorijoje numatomas tarnybinis privažiavimas iki

Šeškinės šlaitų geomorfologinio draustinio teritorijos su prieigomis tvarkymo ir kitos paskirties inžinerinių statinių, susisiekimo komunikacijų, inžinerinių tinklų tarp Geležinio Vilko g. ir Ukmergės g., Vilniuje, statybos projektas	Lapas	Lapų	Laida
23.643268-PP-AR	28	87	0

Šnipiškių bunkerių komplekso (Geležinio Vilko g. 20 g.) - privažiavimo pradžia numatoma prie degalinės (dab. Circle K) Geležinio vilko g.

3.4. Mamuto parko takai

Mamuto parko takų žiedinė struktūra - vienas iš esminių plano sprendinių nuosekliai lankytojų judėjimui formuoti. Pagrindiniai jėjimai formuojami strateginėse teritorijos lokacijose, į kurias galima lengvai atkelti pėsčiomis ar dviračiu iš kitų miesto rajonų. Šalia pagrindinių jėjimų kuriama visa pažintiniam parkui reikalinga infrastruktūra (info stendai, rodyklės nuorodos, šiukšliadėžės, suoliukai, informacija apie pažintinių takų ilgį, trukmę ir kt.).

Pagal funkcinę reikšmę, parko takų struktūrą sudaro vieni kitus papildantys funkciniai - teminiai takai (Mamuto takas) ir esami išminti parko takeliai (Mamutukų trasos ir miško takeliai), kurie su pritaikyta infrastruktūra apjungia nenutrūkstantį ir įvairių parko panaudojimą.



Pav. Mamuto parko takų struktūra, schema. Autorių iliustracija (darbas procese, atnaujinama)

Pagal funkcinę reikšmę ir takų medžiagiškumą numatomi 5 tipų takai:

1. "Mamuto" takai - funkciniai/teminiai parko takai

Šeškinės šlaitų geomorfologinio draustinio teritorijos su prieigomis tvarkymo ir kitos paskirties inžinerinių statinių, susisiekimo komunikacijų, inžinerinių tinklų tarp Geležinio Vilko g. ir Ukmergės g., Vilniuje, statybos projektas	Lapas	Lapų	Laida
23.643268-PP-AR	29	87	0

Funkciniai takai yra greičiausias ir patogiausias perėjimas per Mamuto parką, takai jungia aplinkinius rajonus ir būsimą daugiavfunkcinį sveikatinimo, ugdymo, švietimo, kultūros ir užimtumo kompleksą. Didžioji funkcinų takų dalis yra esamų takų vietose, todėl įrenginėjant takus bus pažeista kiek galima mažiau medžių ir krūmų, laikomasi esamo draustinio reljefo.

“Mamuto” takų pavadinimas nurodo, kad tai yra teminiai takai - pėstiesiems atskleidžiamos pagrindinės ir išskirtinės vietos savybės, formuojamas vietos identitetas, draustinis įveiklinamas rekreaciniam ir pažintiniam naudojimui. Parkas keliais skirtingais aspektais atskleidžia ledyno ir poledyninių kraštovaizdžių specifiką eksponuojant geologinę sandarą, miesto kraštovaizdžio panoramas, paveldo objektus ir suformuojant charakteringą augalijos aplinką.

Tako plotis: ne mažiau 2,25 m

Danga: skaldos mišinys, natūralus rišiklis (pvz. gysločio sėklų luobelį), įrengiama be bortelio.

Želdiniai: tvarkomi apie 5 m atstumu nuo tako į abi puses. Vėlesniuose projektavimo etapuose būtina atsižvelgti į tai, kad takuose gali būti medžių šaknų.

Apšvietimas: šviestuvai įrengiami prie tako



Pav. Pagrindiniai takai: esama situacija (kairėje), vizualizacija (dešinėje). Autorių iliustracijos

Šeškinės šlaitų geomorfologinio draustinio teritorijos su prieigomis tvarkymo ir kitos paskirties inžinerinių statinių, susisiekimo komunikacijų, inžinerinių tinklų tarp Geležinio Vilko g. ir Ukmergės g., Vilniuje, statybos projektas	Lapas	Lapų	Laida
23.643268-PP-AR	30	87	0

2. Pakelti mediniai takai su pamatu

Pagrindinio tako atkarpose, kur esamo tako nuolydis netenkina universalus dizaino standartų, takas yra projektuojamas pakeltų konstrukcijų su pamatu ir medinės dangos. Pasirinktas tako principas vieningai jungiasi su parko regyklomis, leidžia įveikti esamo reljefo sukurtus barjerus - įveikiami staigūs nuolydžiai, apeinamas slėnis. Visose medinio tako atkarpose išlaikomas didžiausias tako nuolydis yra ne didesnis nei 5 %. Pakeltiems mediniams takams, kaip ir regykloms įrengti parinktos esamų takų vietos ir vietos, kur yra mažiausiai medžių.

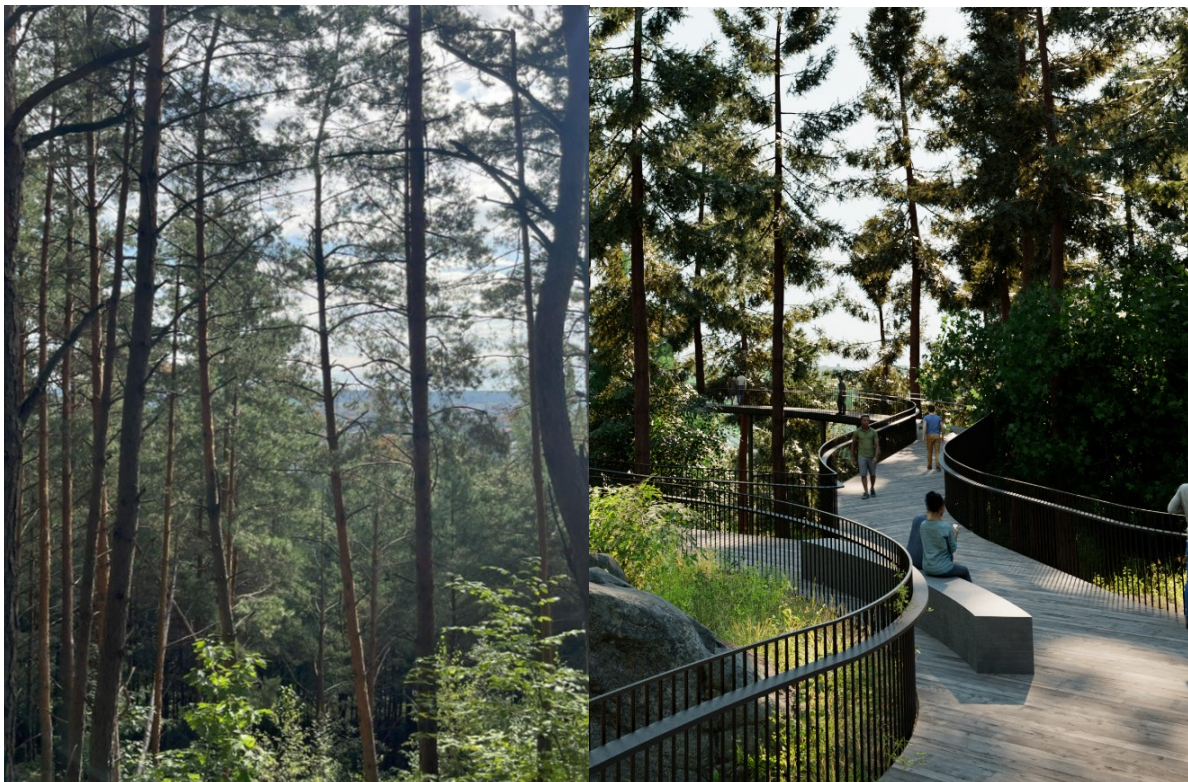
Tako plotis: pagrindiniai takai ne mažiau 2,25 m, praplatėjimai pagrindiniuose apžvalgos taškuose iki 4,40 m; pagalbiniai takai apie 1,20 - 1,50 m

Danga: termo mediena, (pvz. maumedis, tikslinama techninio projekto rengimo metu);

Tako konstrukcija: plieninės kolonos ir sijos, gelžbetoniniai poliai (tikslinama techninio projekto rengimo metu);

Želdiniai: tvarkomi apie 5 m atstumu nuo tako į abi puses. Tikslinama techninio projekto rengimo metu;

Apšvietimas: įrengiamas take. Tikslinama techninio projekto rengimo metu;



Pav. Pakelti mediniai takai: esama situacija (kairėje), vizualizacija (dešinėje). Autorių iliustracijos

3. Dviračių ir pėsčiųjų takai

Planuojama dvipusio eismo magistralinė dviračių tako atkarpa Ukmergės g., vakarinėje Mamuto parko pusėje. Atkarpos pradžia laikoma Geležinio Vilko g., šalia sankryžos su Ukmergės g. Atkarpa suvedama su kitu projektu projektuojamu pėsčiųjų ir dviratininkų viaduku, esančiu Ukmergės g. Šalia dviračių tako

Šeškinės šlaitų geomorfologinio draustinio teritorijos su prieigomis tvarkymo ir kitos paskirties inžinerinių statinių, susisiekimo komunikacijų, inžinerinių tinklų tarp Geležinio Vilko g. ir Ukmergės g., Vilniuje, statybos projektas	Lapas	Lapų	Laida
23.643268-PP-AR	31	87	0

numatytas 2,25 m pločio pėsčiųjų takas. Projektuojamus pėsčiųjų ir dviračių takus skiria 1 m pločio žalioji skiriamoji juosta, kurioje įrengiamas lietaus nuotekų surinkimas (lietaus nuotekų surinkimo būdas tikslinamas TP rengimo metu). Pėsčiųjų ir dviračių takų parametrai parenkami vadovaujantis STR 2.06.04.2014 „Gatvės ir vietinės reikšmės keliai. Bendrieji reikalavimai“, Vilniaus miesto savivaldybės teritorijos bendruoju planu ir kitais dokumentais.

Takų plotis: dviračių takas 3-3,5 m (tikslinama TP rengimo metu), pėsčiųjų takas 2,25 m;

Danga: raudonų plytų spalvos asfaltbetonis (dviračių takas), betono plytelės (pėsčiųjų takas);

Želdiniai: įrengiama žalioji skiriamoji juosta tarp dviračių ir pėsčiųjų takų (1 m pločio), projektuojamos želdinių terasos skirtos tako įkomponavimui į aplinką, geresniam šlaito sutvirtinimui ir paviršinio vandens surinkimui. Tikslinama TP rengimo metu;

Apšvietimas: Montuojami gatvės šviestuvai šalia dviračių tako. Tikslinama TP rengimo metu

4. Miško takai (žaliatakis) - papildomi takai

Tai yra papildomi takai ir jie jungia funkcinis takus į žiedinę parko takų sistemą. Miško takų pavadinimas nurodo, kad šie takai yra esamų miško takų vietose, jie yra atokesni, kartais sunkiau pasiekiami ir dėl to skatinantys įvairesnę natūralios aplinkos pažinimą. Takų plotis yra tikslinamas pagal situaciją, ypač pagal esamų medžių vietas, ir jis gali svyruoti. Takas atkartoja esamą draustinio reljefą ir dėl to, kad vietomis jis yra labai status.

Tako plotis: apie 1,20 - 1,50 m (priklausomai nuo situacijos). Tikslinama TP rengimo metu;

Danga: žvyro ir dirvožemio mišinio danga. Tikslinama TP rengimo metu;

Želdiniai: tvarkomi apie 5 m atstumu nuo tako į abi puses. Tikslinama TP rengimo metu;

Apšvietimas: nenumatytas

Šeškinės šlaitų geomorfologinio draustinio teritorijos su prieigomis tvarkymo ir kitos paskirties inžinerinių statinių, susisiekimo komunikacijų, inžinerinių tinklų tarp Geležinio Vilko g. ir Ukmergės g., Vilniuje, statybos projektas	Lapas	Lapų	Laida
23.643268-PP-AR	32	87	0



Pav. Miško takas: esama situacija (kairėje), vizualizacija (dešinėje). Autorių iliustracijos

5. Esamos trasos („Mamutukų“ trasos)

Mamutukų esamos trasos yra pažintinio pobūdžio, lankytojams leidžia susipažinti su Mamuto parko geologija, taip pat įveiklia miškingus teritorijos šlaitus ir leidžia nuklysti į atokesnes parko vietas. Dėl vietomis gan sudėtingo įveikti trasos statumo, kaip pagalbinės priemonės trasose yra įrengiamos kopimo virvės, takas yra sutvirtinamas medžio tašais ar akmenų rieduliais. Esamos trasas žymi ženklai, nuorodos ir įspėjimai lankytojams dėl saugos - reikalinga pagalba orientuotis tiek šiltuoju metų laiku, tiek žiemos metu, kai viskas yra apsnigta.

Tako plotis: plotis svyruoja, apie 0,50 - 0,80 m (priklausomai nuo situacijos). Tikslinama TP rengimo metu;

Danga: dirvožemis, kartais sutvirtintas akmenimis ar medžių tašais. Tikslinama TP rengimo metu;

Želdiniai: netvarkoma

Apšvietimas: nenumatytas

Šeškinės šlaitų geomorfologinio draustinio teritorijos su prieigomis tvarkymo ir kitos paskirties inžinerinių statinių, susisiekimo komunikacijų, inžinerinių tinklų tarp Geležinio Vilko g. ir Ukmergės g., Vilniuje, statybos projektas	Lapas	Lapų	Laida
23.643268-PP-AR	33	87	0



Pav. "Mamutukų" trasa: esama situacija (kairėje), vizualizacija (dešinėje). Autorių iliustracijos

3.5. Rekomenduojami sprendiniai už Mamuto parko teritorijos ribų

- Mamuto parko koncepcijoje numatyta **vakarinė regykla (toliau regykla R3)**, kuri yra už Mamuto parko teritorijos ribų, tačiau rekomenduojama ją detalizuoti vėlesniuose etapuose ar rengiant atskirą projektą. Regykla atveria vaizdus link Neries slėnio ir Karoliniškių kraštovaizdžio draustinio, yra puikiai pasiekama nuo Ukmergės g. pėsčiųjų "tilto" (projektuojamas) ir yra integrali parko takų sistemos dalis;
- Gamtinio karkaso stiprinimui, identifikuojama galimybė kurti **ekodukto** (viaduko, skirto gyvūnų migracijai) jungtį tarp Šeškinės ozo ir geomorfologinio draustinio, kuriuo galėtų saugiai judėti tiek stambieji, tiek smulkieji parko gyvūnai;
- **Požeminės pėsčiųjų perėjos po Geležinio Vilko g.** atidarymas visuomenei būtų svarbus ne tik Mamuto parko lankytojams, bet ir planuojant tolimesnį Šeškinės bunkerių komplekso įveiklinimą bei integraciją su Šnipiškių rajonu;
- Didesnei parko turistinių maršrutų integracijai, siūloma 100 km tako trasą aplink Vilnių nukreipti ties naujai planuojamais Mamuto parko takais;
- **Derinami apželdinimo sprendimai** tarp daugiafunkcinio sveikatinimo, ugdymo, švietimo, kultūros ir užimtumo komplekso vakarinės ribos ir Mamuto Parko šiaurinės ribos. Šiose vietose siūloma įrengti ozus - apželdintas daugiamečiais augalais kalveles, tarp jų sėjant žydinčią pievą.

Šeškinės šlaitų geomorfologinio draustinio teritorijos su prieigomis tvarkymo ir kitos paskirties inžinerinių statinių, susisiekimo komunikacijų, inžinerinių tinklų tarp Geležinio Vilko g. ir Ukmergės g., Vilniuje, statybos projektas	Lapas	Lapų	Laida
23.643268-PP-AR	34	87	0