

INHUS Engineering, UAB  
Žarijų g. 6  
LT-02300, Vilnius, Lietuva


[engineering@inhus.eu](mailto:engineering@inhus.eu)  
M. +370 614 22874  
F. +370 700 80001



<p><a href="http://www.inhus.eu">www.inhus.eu</a></p> <p>INHUS Engineering, UAB Įmonės kodas 301545597 PVM mok. Kodas LT100003862515</p> <p>Atsiskaitomoji sąsk. LT89 7300 0101 0615 2053 AB Swedbank Banko kodas 73000 SWIFT kodas HABALT22</p>	Statytojas/Užsakovas	<b>UAB „VINGIO TURTAS“</b>	
	Projekto pavadinimas	<b>GELEŽINIO VILKO GATVĖS DALIES NUO SAVANORIŲ PR. ŽIEDINĖS SANKRYŽOS IKI GELEŽINIO VILKO G. 25, M. K. ČIURLIONIO GATVĖS DALIES TIES ŽEMĖS SKLYPU (KAD. NR.4400-0727-5845) IR GEROSIOS VILTIES GATVĖS DALIES NUO GELEŽINIO VILKO G. IKI SAVANORIŲ PR. REKONSTRAVIMO PROJEKTAS</b>	
	Dokumento žymuo	<b>HE-22-I.002/1-PP</b>	
	Statinys, statinio pavadinimas	<b>GELEŽINIO VILKO GATVĖS DALIS NUO SAVANORIŲ PR. ŽIEDINĖS SANKRYŽOS IKI GELEŽINIO VILKO G. 25, M. K. ČIURLIONIO GATVĖS DALIS TIES ŽEMĖS SKLYPU (KAD. NR.4400-0727-5845) IR GEROSIOS VILTIES GATVĖS DALIS NUO GELEŽINIO VILKO G. IKI SAVANORIŲ PR.</b>	
	Statinio adresas	<b>VILKPĖDĖS SEN., VILNIAUS M.</b>	
	Statinių grupė	<b>SUSISIEKIMO KOMUNIKACIJOS</b>	
	Statinio kategorija	<b>YPATINGASIS STATINYS</b>	
	Statybos rūšis	<b>STATINIO REKONSTRAVIMAS</b>	
	Stadija	<b>PROJEKTINIAI PASIŪLYMAI</b>	
	Pareigos	<b>Vardas, Pavardė (atestato Nr.)</b>	<b>Parašas</b>
	Infrastruktūros projektų skyriaus vadovas	<b>JUSTAS PETKEVIČIUS</b>	
	Statinio projekto vadovas	<b>JUSTAS PETKEVIČIUS (ATEST. NR. 39128)</b>	
	<b>VILNIUS, 2022</b>		

# TURINYS

<b>BYLOS SUDĖTIES ŽINIARAŠTIS.....</b>	<b>3</b>
<b>AIŠKINAMASIS RAŠTAS .....</b>	<b>4</b>
1. Bendrieji duomenys .....	4
2. Projektinių pasiūlymų rengimo pagrindas .....	5
2.1 Privalomųjų dokumentų projektiniams pasiūlymams rengti sąrašas .....	5
2.2 Pagrindinių normatyvinių dokumentų, kuriais vadovaujantis parengti projektiniai pasiūlymai, sąrašas.....	5
2.3 Darnaus judumo planas mieste.....	6
2.4 Vilniaus miesto gatvių standartas.....	7
2.5 Pagrindiniai projektinių pasiūlymų uždaviniai.....	7
3. Esamos situacijos apibūdinimas .....	7
3.1 Nagrinėjamos teritorijos vystymasis.....	7
3.2 Statybos vieta (statybos sklypas).....	8
3.3 Sklype esanti susisiekimo infrastruktūra.....	10
3.4 Sklype esantys statiniai .....	11
3.5 Sklype esantys inžineriniai tinklai ir įrenginiai .....	11
3.6 Saugomos teritorijos .....	11
3.7 Kultūros paveldo teritorijos.....	12
3.8 Geologinės ir hidrogeologinės sąlygos.....	13
3.9 Klimato sąlygos.....	13
3.10 Esamų transporto srautų tyrimai .....	14
3.11 Esamos situacijos eismo modelio kūrimas.....	14
3.12 Eismo keliamo triukšmo tyrimai .....	15
4. Projektuojamos situacijos apibūdinimas .....	15
4.1 Projektavimo eiga, prielaidos ir principai.....	15
4.2 Projektuojamos situacijos eismo modeliavimas .....	16
4.3 Statinio techniniai rodikliai .....	17
4.4 Urbanistiniai sprendiniai.....	18
4.4.1 Pėsčiųjų takai.....	18
4.4.2 Dviračių takai .....	18
4.4.3 Identitetas .....	18

0	2022-12	VISUOMENĖS INFORMAVIMO PROCEDŪROMS ATLIKTI		
LAIDA	DATA	LAIDOS STATUSAS. KEITIMŲ PAVADINIMAS (PRIEŽASTIS)		
KVAL. PATV. DOK. NR.		INHUS Engineering, UAB Žarijų g. 6 LT-02300, Vilnius T. +370 700 80000, engineering@inhus.eu	STATINIO PROJEKTO PAVADINIMAS <b>Geležinio Vilko gatvės dalies nuo Savanorių pr. žiedinės sankryžos iki Geležinio Vilko g. 25, M. K. Čiurlionio gatvės dalies ties žemės sklypu (kad. Nr. 4400-0727-5845) ir Gerosios Vilties gatvės dalies nuo Geležinio Vilko g. iki Savanorių pr. rekonstravimo projektas</b>	
			STATINIO NUMERIS IR PAVADINIMAS Geležinio Vilko gatvės dalis nuo Savanorių pr. žiedinės sankryžos iki Geležinio Vilko g. 25, M. K. Čiurlionio gatvės dalis ties žemės sklypu (kad. Nr.4400-0727-5845) ir Gerosios Vilties gatvės dalis nuo Geležinio Vilko g. iki Savanorių pr.	
39128	PV	Justas Petkevičius	DOKUMENTO PAVADINIMAS	
			Turinys	
				Laida
				0
LT	STATYTOJAS/UŽSAKOVAS		DOKUMENTO ŽYMUO	Lapas
	UAB "Vingio turtas"		HE-22-I.002/1-PP.T	Lapų
			1	54

4.5	Dizaino sprendiniai.....	18
4.5.1	Gerosios Vilties g.....	18
4.5.2	Geležinio Vilko g.....	20
4.5.3	M. K. Čiurlionio g.....	22
4.6	Konstruktiniai sprendiniai.....	23
4.6.1	Įvažiavimas į Geležinio Vilko g. 2 požeminę automobilių saugojimo aikštelę po Geležinio Vilko gatvę.....	23
4.6.2	Požeminė pėsčiųjų perėja .....	23
4.6.3	Atraminės sienos.....	23
4.7	Susisiekimo sprendiniai.....	24
4.7.1	Planiniai sprendiniai .....	24
4.7.2	Skersiniai ir išilginiai nuolydžiai.....	26
4.7.3	Dangų konstrukcijų parengimas.....	26
4.7.4	Inžinerinės eismo saugumo priemonės .....	26
4.7.5	Geležinio Vilko g.....	26
4.7.6	Gerosios Vilties g.....	26
4.7.7	Gerosios Vilties žiedinė sankryža .....	27
4.7.8	M.K. Čiurlionio g.....	27
4.7.9	Savanorių žiedinė sankryža .....	27
4.7.10	Nuovažos .....	27
4.7.11	Eismo organizavimas .....	27
4.8	Viešojo transporto eismas.....	29
4.9	Dviračių ir pėsčiųjų eismo organizavimas.....	30
4.9.1	Gerosios Vilties g.....	30
4.9.2	Geležinio Vilko g.....	30
4.9.3	M. K. Čiurlionio g.....	31
4.10	Pritaikymas žmonių su negalia reikmėms .....	31
4.11	Sklypo želdinių sprendiniai .....	32
4.11.1	Kriterijai ir apribojimai .....	33
4.11.2	Esantys medžiai .....	33
4.11.3	Kertami medžiai .....	34
4.11.4	Nauji želdiniai .....	34
4.12	Lietaus vandens nuvedimo sprendiniai .....	45
4.13	Gatvių apšvietimo sprendiniai .....	45
4.14	Triukšmo mažinimo sprendiniai.....	45
5.	Teritorijų planavimo dokumentų reikalavimai .....	46
5.1	Savivaldybės lygmens teritorijų planavimo dokumentai.....	46
5.2	Detalieji planai .....	50
6.	Kompiuterinės programos, kuriomis parengti projektiniai pasiūlymai .....	52
	<b>BRĖŽINIŲ ŽINIARAŠTIS, BRĖŽINIAI.....</b>	<b>53</b>
	<b>PRIEDŲ ŽINIARAŠTIS, PRIEDAI.....</b>	<b>54</b>


PROJEKTO PAVADINIMAS

Geležinio Vilko gatvės dalies nuo Savanorių pr. žiedinės sankryžos iki Geležinio Vilko g. 25, M. K. Čiurlionio gatvės dalies ties žemės sklypu (kad. Nr. 4400-0727-5845) ir Gerosios Vilties gatvės dalies nuo Geležinio Vilko g. iki Savanorių pr. rekonstravimo projektas

DOKUMENTO ŠIFRAS	LAPAS	LAPŲ	LAIDA
HE-22-I.002/1-PP.AR	2	54	0

## BYLOS SUDĖTIES ŽINIARAŠTIS

Dokumento žymuo	Lapų sk.	Laida	Pavadinimas	Pastabos
HE-22-I.002/1-PP.T	2	0	Turinys	
HE-22-I.002/1-PP.BSŽ	1	0	Bylos sudėties žiniaraštis	
HE-22-I.002/1-PP.AR	49	0	Aiškinamasis raštas	
HE-22-I.002/1-PP.BŽ	1	0	Brėžinių žiniaraštis	
HE-22-I.002/1-PP.BR	20	0	Brėžiniai	
HE-22-I.002/1-PP.PŽ	1	0	Priedų žiniaraštis	
HE-22-I.002/1-PP.PR	95	0	Priedai	


0	2022-12	VISUOMENĖS INFORMAVIMO PROCEDŪROMS ATLIKTI		
LAIDA	DATA	LAIDOS STATUSAS. KEITIMŲ PAVADINIMAS (PRIEŽASTIS)		
KVAL. PATV. DOK. NR.		<b>INHUS Engineering, UAB</b> Žarijų g. 6 LT-02300, Vilnius M. +370 700 80000, engineering@inhus.eu	STATINIO PROJEKTO PAVADINIMAS <b>Geležinio Vilko gatvės dalies nuo Savanorių pr. žiedinės sankryžos iki Geležinio Vilko g. 25, M. K. Čiurlionio gatvės dalies ties žemės sklypu (kad. Nr. 4400-0727-5845) ir Gerosios Vilties gatvės dalies nuo Geležinio Vilko g. iki Savanorių pr. rekonstravimo projektas</b>	
			STATINIO NUMERIS IR PAVADINIMAS Geležinio Vilko gatvės dalis nuo Savanorių pr. žiedinės sankryžos iki Geležinio Vilko g. 25, M. K. Čiurlionio gatvės dalis ties žemės sklypu (kad. Nr.4400-0727-5845) ir Gerosios Vilties gatvės dalis nuo Geležinio Vilko g. iki Savanorių pr.	
39128	PV	Justas Petkevičius	DOKUMENTO PAVADINIMAS	
			Bylos dokumentų sudėties žiniaraštis	
			Laida	
			0	
LT	STATYTOJAS		DOKUMENTO ŽYMUO	
	<b>UAB "Vingio turtas"</b>		HE-22-I.002/1-PP.BSŽ	
			Lapas	Lapų
			3	54

## AIŠKINAMASIS RAŠTAS

Šis aiškinamasis raštas apima Geležinio Vilko gatvės dalies nuo Savanorių pr. žiedinės sankryžos iki Geležinio Vilko g. 25, Savanorių pr. žiedinės sankryžos dalį tarp Geležinio Vilko ir Tūkstantmečio gatvių, M. K. Čiurlionio gatvės dalies ties žemės sklypu (kad. Nr. 4400-0727-5845) ir Gerosios Vilties gatvės dalies nuo Geležinio Vilko g. iki Savanorių pr. rekonstravimo projektinius sprendinius. Geležinio Vilko gatvės dalis nuo Savanorių pr. žiedinės sankryžos iki Geležinio Vilko g. 25, M. K. Čiurlionio gatvės dalis ties žemės sklypu (kad. Nr.4400-0727-5845) ir Gerosios Vilties gatvės dalis nuo Geležinio Vilko g. iki Savanorių pr. projektiniai sprendiniai turi būti skaitomi kartu su brėžiniais (vaizdine medžiaga). Šio aiškinamojo rašto turinys negali būti taikomas kitiems objektams. Statinio išdėstymas projektinėje padėtyje bei principiniai sprendiniai parodyti brėžiniuose.

### 1. Bendrieji duomenys

<b>Statinio projekto pavadinimas</b>	Geležinio Vilko gatvės dalies nuo Savanorių pr. žiedinės sankryžos iki Geležinio Vilko g. 25, M. K. Čiurlionio gatvės dalies ties žemės sklypu (kad. Nr. 4400-0727-5845) ir Gerosios Vilties gatvės dalies nuo Geležinio Vilko g. iki Savanorių pr. rekonstravimo projektas
<b>Statinio vieta</b>	Vilkipėdės sen., Vilniaus m.
<b>Unikalus numeris</b>	Geležinio Vilko g. (4400-5942-2952), Gerosios Vilties g. (4400-5754-4502), M.K. Čiurlionio g. (4400-5755-4375)
<b>Statybos rūšis</b>	Rekonstrukcija
<b>Statinio paskirtis</b>	Susisiekimo komunikacijos: kelkiai (gatvės)
<b>Statinio kategorija</b>	Ypatingasis statinys
<b>Statytojas</b>	„Vingio turtas“, UAB, kodas 302533174, Ozo g. 25, LT-07150 Vilnius, tel. +370 659 88072, faks. +370 5 2387881, el.p. <a href="mailto:vingis@akropolis.lt">vingis@akropolis.lt</a>
<b>Užsakovas</b>	„Vingio turtas“, UAB, kodas 302533174, Ozo g. 25, LT-07150 Vilnius, tel. +370 659 88072, faks. +370 5 2387881, el.p. <a href="mailto:vingis@akropolis.lt">vingis@akropolis.lt</a>
<b>Projektuotojas</b>	INHUS Engineering, UAB, kodas 301545597, Žarijų g. 6, LT-02300 Vilnius, tel. +370 700 80000, faks. +370 700 80001, el.p. <a href="mailto:engineering@inhus.eu">engineering@inhus.eu</a>

0	2022-12	VISUOMENĖS INFORMAVIMO PROCEDŪROMS ATLIKTI	
LAIDA	DATA	LAIDOS STATUSAS. KEITIMŲ PAVADINIMAS (PRIEŽASTIS)	
KVAL. PATV. DOK. NR.		INHUS Engineering, UAB Žarijų g. 6 LT-02300, Vilnius M. +370 700 80000, <a href="mailto:engineering@inhus.eu">engineering@inhus.eu</a>	STATINIO PROJEKTO PAVADINIMAS <b>Geležinio Vilko gatvės dalies nuo Savanorių pr. žiedinės sankryžos iki Geležinio Vilko g. 25, M. K. Čiurlionio gatvės dalies ties žemės sklypu (kad. Nr. 4400-0727-5845) ir Gerosios Vilties gatvės dalies nuo Geležinio Vilko g. iki Savanorių pr. rekonstravimo projektas</b>
			STATINIO NUMERIS IR PAVADINIMAS Geležinio Vilko gatvės dalis nuo Savanorių pr. žiedinės sankryžos iki Geležinio Vilko g. 25, M. K. Čiurlionio gatvės dalis ties žemės sklypu (kad. Nr.4400-0727-5845) ir Gerosios Vilties gatvės dalis nuo Geležinio Vilko g. iki Savanorių pr.
39128	PV	Justas Petkevičius	DOKUMENTO PAVADINIMAS Laida
			Aiškinamasis raštas 0
LT	STATYTOJAS UAB "Vingio turtas"	DOKUMENTO ŽYMUO HE-22-I.002/1-PP.AR	Lapas Lapų 4 54

## 2. Projektinių pasiūlymų rengimo pagrindas

Užsakovo ir Vilniaus miesto savivaldybės administracijos 2021-10-19 Nr. 29-617/21 susitarimas dėl Savivaldybės infrastruktūros projektavimo ir Savivaldybės infrastruktūros plėtros sutarties sudarymo.

Statytojo teisė rekonstruoti esamą gatvę įgyvendinama pagal Statybos įstatymo 3 straipsnio 2 dalies 3 punktą ir Savivaldybių infrastruktūros plėtros įstatymą bei sudarytą sutartį dėl savivaldybės infrastruktūros plėtros. Statybos įstatyme numatyta, kad statytojo teisė įgyvendinama, kai statytojas statinį valdo nuosavybės teise arba valdo ir naudoja kitais Lietuvos Respublikos įstatymų nustatytais pagrindais. Būtent vieną iš išskirtinių pagrindų, kuomet suteikiama teisė įgyvendinti statytojo teises nevaldant žemės sklypo ir (ar) statinio nuosavybės teise numato Savivaldybių infrastruktūros plėtros įstatymas. Vadovaujantis šiuo įstatymu, savivaldybės infrastruktūros iniciatoriui su organizatoriumi ir valdytoju sudarius Savivaldybės infrastruktūros plėtros sutartį, iniciatorius įgyja teisę įgyvendinti statytojo teises ir organizatoriaus bei valdytojo valdomuose žemės sklypuose ir objektuose. „Objektai“ Savivaldybės infrastruktūros sutarčių kontekste suprantami kaip visi statiniai ir inžineriniai tinklai. Atsižvelgiant į tai, sudarius Savivaldybės infrastruktūros plėtros sutartį, iniciatorius taip pat įgyja ir teisę įgyvendinti statytojo teises ir į organizatoriui ar valdytojui priklausančius statinius – jei šie statiniai pagal sutartį ir projektinę dokumentaciją yra remontuojami, rekonstruojami ar griaujami. Todėl „Vingio turtas“, UAB, sudaręs Savivaldybės infrastruktūros plėtros sutartį kaip infrastruktūros plėtros iniciatorius, yra laikomas statytoju projektuojamiems Eigulių g. rekonstravimo darbams atlikti.

Projektiniai pasiūlymai parengti vadovaujantis privalomaisiais dokumentais ir pagrindiniais normatyviniais dokumentais. Šių dokumentų sąrašas pateikiamas žemiau.

### 2.1 Privalomųjų dokumentų projektiniams pasiūlymams rengti sąrašas

Dokumento indeksas	Pavadinimas	Pastabos
A358-/21 (2.9.4.5E-INF)	Projektinių pasiūlymų rengimo užduotis	Pridedama*
-	Teritorija Geležinio Vilko g., Vilnius Topografinė nuotrauka M 1:500, parengta 2019 m. lapkričio mėnesį	Pridedama*

\* Dokumentai pridedami bylos prieduose

### 2.2 Pagrindinių normatyvinių dokumentų, kuriais vadovaujantis parengti projektiniai pasiūlymai, sąrašas

Eil. Nr.	Dokumento numeris, žymuo	Dokumento pavadinimas
1.	-	Lietuvos Respublikos Statybos įstatymas
2.	-	Lietuvos Respublikos Aplinkos apsaugos įstatymas
3.	STR 1.01.03:2017	Statinių klasifikavimas
4.	STR 1.01.08:2002	Statinio statybos rūšys
5.	STR 1.04.04:2017	Statinio projektavimas, projekto ekspertizė
6.	STR 1.04.02:2011	Inžineriniai geologiniai (geotechniniai) tyrimai
7.	STR 1.05.01:2017	Statybą leidžiantys dokumentai. Statybos užbaigimas. Statybos sustabdymas. Savavališkos statybos padarinių šalinimas. Statybos pagal neteisėtai išduotą statybą leidžiantį dokumentą padarinių šalinimas

#### PROJEKTO PAVADINIMAS

Geležinio Vilko gatvės dalies nuo Savanorių pr. žiedinės sankryžos iki Geležinio Vilko g. 25, M. K. Čiurlionio gatvės dalies ties žemės sklypu (kad. Nr. 4400-0727-5845) ir Gerosios Vilties gatvės dalies nuo Geležinio Vilko g. iki Savanorių pr. rekonstravimo projektas

DOKUMENTO ŠIFRAS	LAPAS	LAPŲ	LAIDA
HE-22-I.002/1-PP.AR	5	54	0

8.	STR 2.01.01(1):2005	Esminiai statinio reikalavimai. Mechaninis patvarumas ir pastovumas.
9.	STR 2.01.01(3):1999	Esminiai statinio reikalavimai. Higiena, sveikata, aplinkos apsauga
10.	STR 2.01.01(4):2008	Esminis statinio reikalavimas. Naudojimo sauga
11.	KTR 1.01:2008	Automobilių keliai
12.	STR 2.06.04:2014	Gatvės ir vietinės reikšmės keliai. Bendrieji reikalavimai
13.	STR 2.05.04:2003	Poveikiai ir apkrovos
14.	LST EN 1990:2004/A1:2006/NA: 2012	Eurokodas. Konstruktijų projektavimo pagrindai
15.	LST EN 1991-1- 1:2004/NA:2011/P:2011	Eurokodas 1. Poveikiai konstrukcijoms. 1-1 dalis. Bendrieji poveikiai. Tankiai, savasis svoris, pastatų naudojimo apkrovos
16.	LST EN 1992-1- 1:2005/NA:2011/P:2016	Eurokodas 2. Gelžbetoninių konstrukcijų projektavimas. 1-1 dalis. Bendrosios ir pastatų taisyklės
17.	LST EN 1997- 1:2005/A1:2014	Eurokodas 7. Geotechninis projektavimas. 1 dalis. Pagrindinės taisyklės
18.	-	Apšvietimo elektros įrenginių įrengimo taisyklės
19.	-	Kelių ženklų įrengimo ir vertikaliojo ženklinimo taisyklės
20.	KPT SDK 19	Automobilių kelių standartizuotų dangų konstrukcijų projektavimo taisyklės
21.	KPT VNS 16	Automobilių kelių vandens nuleidimo sistemų projektavimo taisyklės
22.	PĮT KŽA 08	Kelio ženklų atramų parinkimo, projektavimo ir įrengimo taisyklės
23.	R ISEP 10	Inžinerinių saugaus eismo priemonių projektavimo ir naudojimo rekomendacijos
24.	MN ŽSP 12	Žiedinių sankryžų projektavimo metodiniai nurodymai
25.	APR-T 10	Aplinkosauginių priemonių projektavimo, įdiegimo ir priežiūros rekomendacijos. Kelių eismo triukšmo mažinimas
26.	APR-VTA 10	Aplinkosauginių priemonių projektavimo, įdiegimo ir priežiūros rekomendacijos. Vandens telkinių apsauga
27.	R PDTP 12	Pėsčiųjų ir dviračių takų projektavimo rekomendacijos
28.	R 36-01	Statybos rekomendacijos „Automobilių kelių sankryžos“
29.	LST 1516:2015	Statinio projektas. Bendrieji įforminimo reikalavimai
30.	DT 5-00	Saugos ir sveikatos taisyklės statyboje

### 2.3 Darnaus judumo planas mieste

Darnaus judumo mieste planas tai grupė tarpusavyje susijusių priemonių ir integruotų pasiūlymų visoms transporto priemonėms, skirtų patenkinti žmonių bei verslo judumo poreikius šiandien ir ateityje. Planas rengiamas ne konkrečiai transporto rūšiai ar vietai, bet žmogui, gyvenančiam ir (arba) dirbančiam bei judančiam mieste ir jo prieigose. Pagrindiniai darnaus judumo plano tikslai yra sumažinti automobilių spūstis ir sukeliama taršą, gerinti miesto viešojo transporto, pėsčiųjų ir dviračių infrastruktūrą, eismo saugumą ir tuo pačiu kurti labiau vaikštomą ir ekonomiškai gyvybingesnį miestą.

#### PROJEKTO PAVADINIMAS

Geležinio Vilko gatvės dalies nuo Savanorių pr. žiedinės sankryžos iki Geležinio Vilko g. 25, M. K. Čiurlionio gatvės dalies ties žemės sklypu (kad. Nr. 4400-0727-5845) ir Gerosios Vilties gatvės dalies nuo Geležinio Vilko g. iki Savanorių pr. rekonstravimo projektas

DOKUMENTO ŠIFRAS	LAPAS	LAPŲ	LAIDA
HE-22-I.002/1-PP.AR	6	54	0

Šiems tikslams pasiekti keičiasi infrastruktūros projektavimo uždaviniai, projektuojami siekiami srantai ir kelionių sudėtis, o ne taikomasi prie esamų. Tai reiškia, jog norint mažesnių spūsčių projektuojama mažiau vietos spūsčiai susidaryti, norint pasiūlyti miestiečiams įvairesnius judėjimo būdus projektuojami patogūs pėsčiųjų ir dviračių takai, patraukli viešojo transporto infrastruktūra. Darnaus judumo planu siekiamas kelionių pasiskirstymas 2030 metais: 41,6 % automobiliu; 17 % viešuoju transportu; 32,2 % pėsčiomis; 3 % dviračiu; 6,2 % kitu transportu.

Darnaus judumo plane pateikiami duomenys yra siektinas rezultatas, tačiau naujai planuojamo komplekso atveju pasitelkiama eilė duomenų ir dokumentų, kurie leidžia individualiai spręsti infrastruktūros situaciją atsižvelgiant į esamą situaciją, siektiną rezultatą ir darnaus judumo miesto rajone stiprinimą.

## 2.4 Vilniaus miesto gatvių standartas

Vilniaus gatvių standartas pateikia praktinius patarimus fiziniams sprendiniams, kuriais remiantis vykdomi Darnaus judumo tikslai bei užtikrinama vieninga gatvių dizaino koncepcija mieste.

## 2.5 Pagrindiniai projektinių pasiūlymų uždaviniai

Užsakovas rengia Prekybos paskirties (7.3) pastato Geležinio Vilko g. 2, Vilniuje statybos projektą, kurio projektiniams pasiūlymams Vilniaus miesto savivaldybės administracija yra pritarusi 2022-10-17 raštu Nr. A51-153142/22(3.3.2.26E-MPA), patvirtinti projektiniai pasiūlymai visuomenei veišai prieinami šioje nurodoje <https://vilnius.lt/lt/numatomo-statiniu-projektavimo-viesumas/prekybos-paskirties-7-3-pastato-gelezinio-vilko-g-2-vilniuje-statybos-projekto-projektiniu-pasiulymu-pristatymas/>. Minėto objekto ir kitų greta šiuo metu ar netolimoje ateityje vystomų objektų aptarnavimui reikalinga įrengti naują arba rekonstruoti esamą Vilniaus savivaldybės infrastruktūrą. Šių projektinių pasiūlymų uždavinys nustatyti reikiamos infrastruktūros poreikį sklandžiam sklype Geležinio Vilko g. 2, projektuojamų objektų pasiekiamumui ir aptarnavimui visomis transporto rūšimis ir suderinti Savivaldybės infrastruktūros projektinius sprendinius su Vilniaus miesto savivaldybės administracija.

## 3. Esamos situacijos apibūdinimas

Projekto sprendiniai apima Geležinio Vilko gatvės dalies nuo Savanorių pr. žiedinės sankryžos iki Geležinio Vilko g. 25, Savanorių pr. žiedinės sankryžos dalį tarp Geležinio Vilko ir Tūkstantmečio gatvių, M. K. Čiurlionio gatvės dalies ties žemės sklypu (kad. Nr. 4400-0727-5845) ir Gerosios Vilties gatvės dalies nuo Geležinio Vilko g. iki Savanorių pr., Vilniaus miesto savivaldybėje rekonstrukciją.

### 3.1 Nagrinėjamos teritorijos vystymasis

Šiuo metu vystoma teritorija ribojama Vingio parko, Geležinio Vilko g., Eigulių g. ir Neries upės. Teritorijoje galima išskirti 3 projektų grupes:

- reVingis - 4 gyvenamųjų kvartalų plėtra šalia Neries krantinės (kartu tvarkoma ir krantinė) bei vystomas vienas administracinės paskirties pastatas (*1 kvartalas statomas, kiti planuojami*);
- Akropolis Vingis - komplekso Geležinio Vilko g. 2 projektas su vidinėmis erdvėmis (*Projektiniai pasiūlymai*);
- Aplinkinės infrastruktūros projektai - Geležinio Vilko g., Gerosios Vilties mazgas su patekimu į Vingio parką M.K. Čiurlionio gatve; Vidinė teritorijos gatvė; Eigulių gatvė ir prieigos;

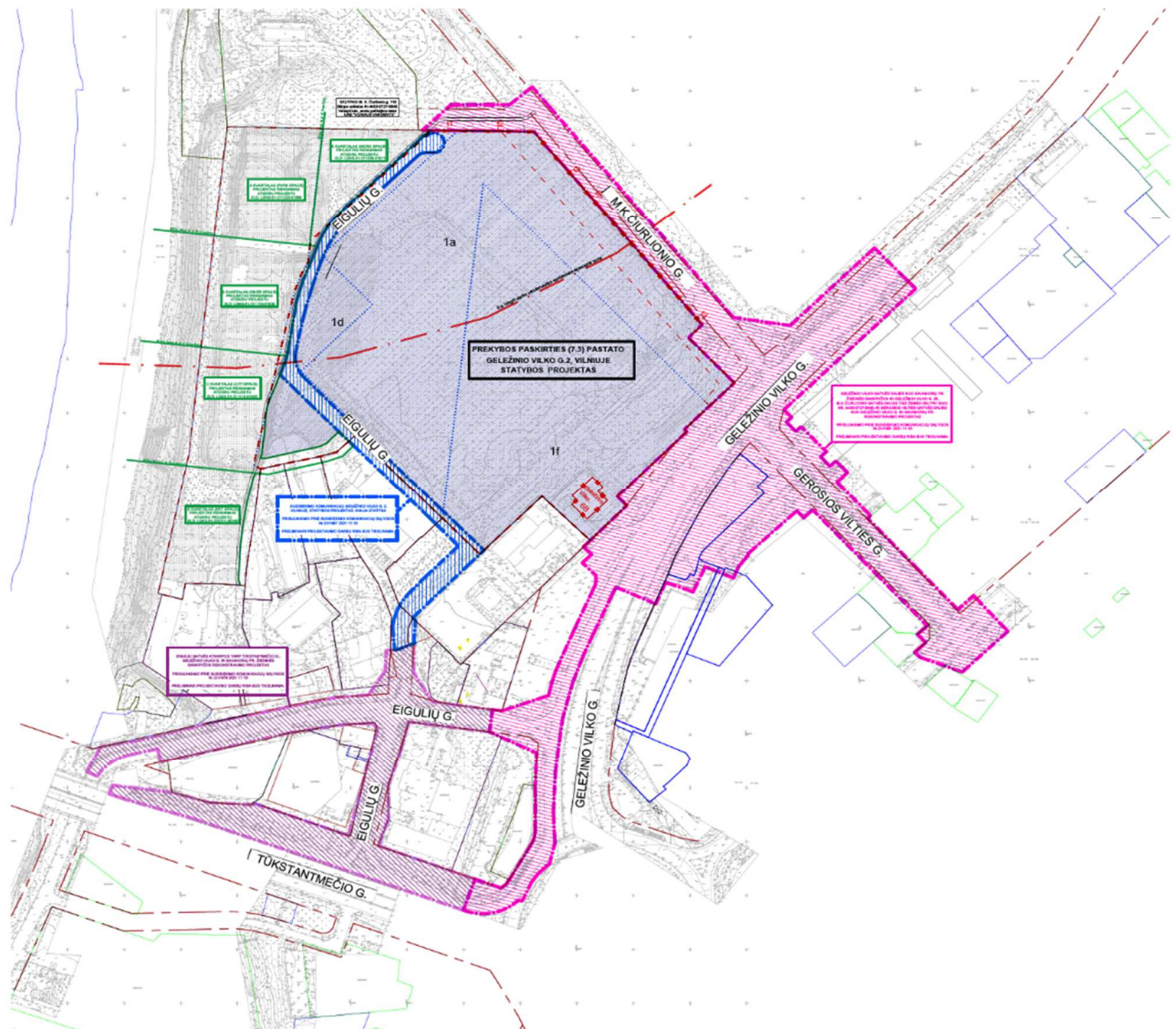
#### PROJEKTO PAVADINIMAS

Geležinio Vilko gatvės dalies nuo Savanorių pr. žiedinės sankryžos iki Geležinio Vilko g. 25, M. K. Čiurlionio gatvės dalies ties žemės sklypu (kad. Nr. 4400-0727-5845) ir Gerosios Vilties gatvės dalies nuo Geležinio Vilko g. iki Savanorių pr. rekonstravimo projektas

DOKUMENTO ŠIFRAS	LAPAS	LAPŲ	LAIDA
HE-22-I.002/1-PP.AR	7	54	0

Anksčiau nagrinėjamoje teritorijoje rengti infrastruktūros projektai:

- 2009 metais rengtas Geležinio Vilko gatvės Nuo Savanorių pr. iki Konarskio g. ir požeminės perėjos po Geležinio Vilko g. rekonstravimo projektas; (UAB Vilprojektas, parengti techniniai projektai). Taip pat buvo parengtas Eigulių ir Giraitės gatvių rekonstrukcijos projektai Eigulių g. įrengiant žiedinę sankryžą. Projektams gauti Statybą leidžiantys dokumentai;
- 2020 metais buvo parengti Vidinės teritorijos Geležinio Vilko g. 2 gatvės projektiniai pasiūlymai.



1 pav. Vystomos teritorijos projektų išsidėstymo schema

### 3.2 Statybos vieta (statybos sklypas)

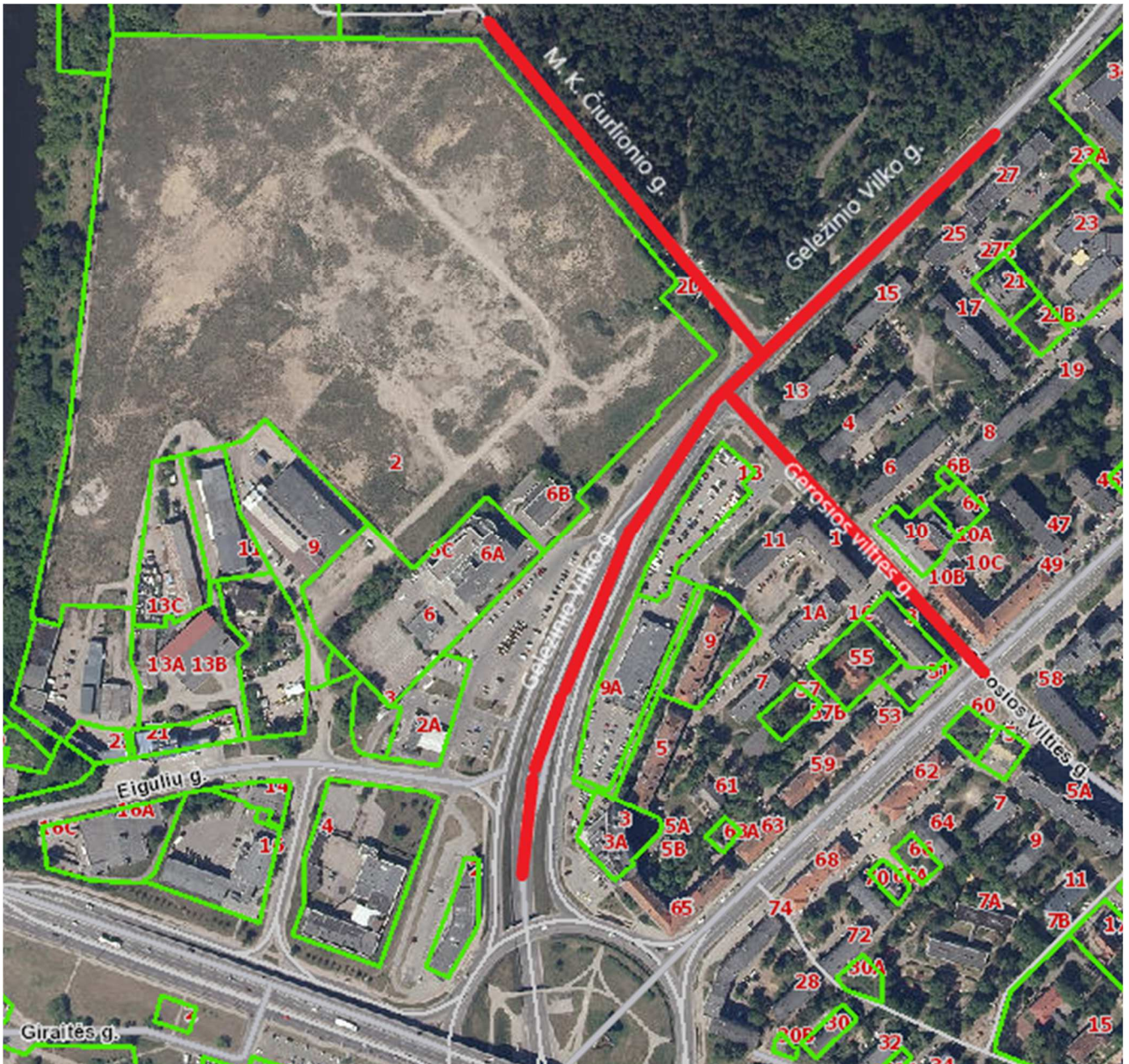
Statybos vieta išsidėsčiusi Vilniaus miesto savivaldybėje, Vilkpėdės seniūnijose, Geležinio Vilko, M. K. Čiurlionio, Gerosios Vilties gatvėse. Projektuojamų statinių ribos yra laisvoje nesuformuotoje valstybinėje žemėje ir Statytojo nuomos teise valdomame žemės sklype, unikalus Nr. 4400-1176-6340, Gerosios Vilties g. 1B, Vilnius.

#### PROJEKTO PAVADINIMAS

Geležinio Vilko gatvės dalies nuo Savanorių pr. žiedinės sankryžos iki Geležinio Vilko g. 25, M. K. Čiurlionio gatvės dalies ties žemės sklypu (kad. Nr. 4400-0727-5845) ir Gerosios Vilties gatvės dalies nuo Geležinio Vilko g. iki Savanorių pr. rekonstravimo projektas

DOKUMENTO ŠIFRAS	LAPAS	LAPŲ	LAIDA
HE-22-I.002/1-PP.AR	8	54	0

Geležinio Vilko g. atkarpa projektuojama suformuoto inžinerinio statinio - gatvės ribose (4400-5942-2952) ir dalinai patenka į Vilniaus miesto savivaldybės inžinerinio statinio - automobilių stovėjimo aikštelės ribas (4400-2505-7998), Savanorių pr. žiedinės sankryžos projektuojama atkarpa numatyta suformuoto inžinerinio statinio - gatvės (4400-1751-0939) ribose, Gerosios Vilties g. atkarpa ir žiedinė sankryža projektuojama suformuoto inžinerinio statinio – gatvės (4400-5754-4502) ribose, taip pat patenka į Statytojo nuomos teise valdomą sklypą (4400-1176-6340) ir atskirai suformuotą gatvės ašakos inžinerinį statinį (4400-3215-9332), M.K. Čiurlionio g. gatvė projektuojama suformuoto inžinerinio statinio ribose (4400-5755-4375) ir valstybinėje žemėje.

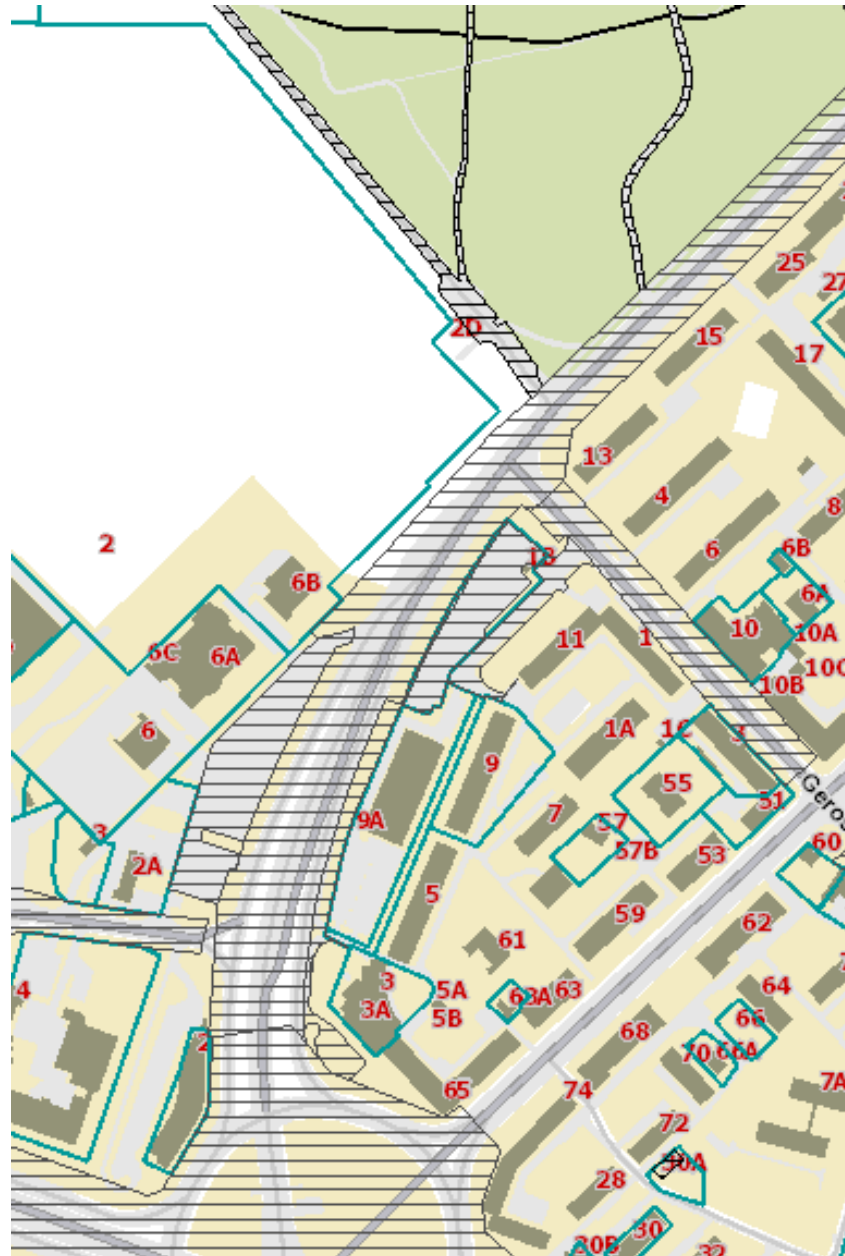


2 pav. Projektuojamo objekto vieta

**PROJEKTO PAVADINIMAS**

Geležinio Vilko gatvės dalies nuo Savanorių pr. žiedinės sankryžos iki Geležinio Vilko g. 25, M. K. Čiurlionio gatvės dalies ties žemės sklypu (kad. Nr. 4400-0727-5845) ir Gerosios Vilties gatvės dalies nuo Geležinio Vilko g. iki Savanorių pr. rekonstravimo projektas

DOKUMENTO ŠIFRAS	LAPAS	LAPŲ	LAIDA
HE-22-I.002/1-PP.AR	9	54	0



3 pav. Projektuojamų statinių kadastrinių ribų žemėlapis iškarpa

### 3.3 Sklype esanti susisiekimo infrastruktūra

Projektuojamoje teritorijoje yra esamos Geležinio Vilko, Gerosios Vilties, M. K. Čiurlionio gatvės ir Savanorių prospektas.

Esama sankryža tarp Gerosios Vilties gatvės ir Savanorių prospekto reguliuojama šviesoforais. Savanorių prospekte ties sankryža yra po tris eismo juostas abejomis kryptimis, iš kurių po vieną skirta kairiniam posūkiui, asfalto dangos plotis ~20,00 m, Gerosios Vilties gatvė trijų eismo juostų, viena link Naugarduko g., dvi link Geležinio Vilko g., asfalto dangos plotis ~10,50 m. Gerosios Vilties gatvės sankryža su Geležinio Vilko gatve reguliuojama šviesoforais, prieš sankryžą Gerosios Vilties gatvė išplatėja, prisideda papildoma juosta (viso 4 juostos), galimi posūkiai į Geležinio Vilko g. tiek į kairę tiek į dešinę, asfalto dangos plotis ~14,15 m.

#### PROJEKTO PAVADINIMAS

Geležinio Vilko gatvės dalies nuo Savanorių pr. žiedinės sankryžos iki Geležinio Vilko g. 25, M. K. Čiurlionio gatvės dalies ties žemės sklypu (kad. Nr. 4400-0727-5845) ir Gerosios Vilties gatvės dalies nuo Geležinio Vilko g. iki Savanorių pr. rekonstravimo projektas

DOKUMENTO ŠIFRAS	LAPAS	LAPŲ	LAIDA
HE-22-I.002/1-PP.AR	10	54	0

Geležinio Vilko g. atkarpoje nuo Centro iki sankryžos su M.K. Čiurlionio gatve abiemis kryptimis suformuotos po dvi eismo juostas, ruože link Savanorių žiedo horizontalus kelio ženklavimas tampa chaotiškas, dalis srauto juda žemyn po žiedu, dalis nusuka į žiedą, nuvažoje link Savanorių žiedo suformuotos dvi eismo juostos. Dėl netinkamo ženklavimo susidaro daug konfliktinių situacijų, autobusai iš sustojimo patenka tiesiai į greito eismo juostą.

M.K. Čiurlionio gatvė dviejų eismo juostų su parkavimo zona statmenai šalia išvažiavimo į Geležinio Vilko g., nėra atskirų pėsčiųjų ir dviračių takų šalia gatvės.

### 3.4 Sklype esantys statiniai

Projektuojamoje teritorijoje registruoti statiniai: inžinerinis statinys - Geležinio Vilko gatvė (unikalus nr. 4400-5942-2952), inžinerinis statinys - automobilių stovėjimo aikštelė (unikalus nr. 4400-2505-7998), inžinerinis statinys - Gerosios Vilties gatvė (unikalus nr. 4400-5754-4502), atskirai suformuota gatvės ašaka (unikalus nr. 4400-3215-9332), automobilių stovėjimo aikštelė (unikalus nr. 4400-1650-7894), inžinerinis statinys - M.K. Čiurlionio g. gatvė (unikalus nr. 4400-5755-4375).

Aplinkinės teritorijos yra aukšto urbanizacijos lygio, šalia išsidėstę gyvenamosios, administracinės ir kitos paskirties pastatai.

### 3.5 Sklype esantys inžineriniai tinklai ir įrenginiai

Geležinio Vilko gatvėje ir greta jos nutiesti elektros, apšvietimo, telekomunikacijų, dujų, vandentiekio ir buitinių nuotekų, lietaus kanalizacijos požeminiai inžineriniai tinklai, taip pat šilumos tinklų linija, kurią sudaro 2 vnt. 1200 mm skersmens vamzdžiai, kurie ties M. K. Čiurlionio gatve nusuka į pastarąją. Projektuojamoje gatvės atkarpoje lygiagrečiai gatvės įrengta aukštos įtampos 110 V AB Litgrid linija.

Gerosios Vilties gatvėje nutiestos elektros, apšvietimo, telekomunikacijų, dujų, vandentiekio ir buitinių nuotekų, lietaus kanalizacijos požeminiai inžineriniai tinklai, taip pat dalis šių tinklų turi atsišakojimus į gyvenamosios bei visuomeninės paskirties pastatų įvadus.

Po M. K. Čiurlionio gatve įrengta magistralinė šilumos tinklų linija, kurią sudaro 2 vnt. 1200 mm skersmens vamzdžiai.

### 3.6 Saugomos teritorijos

Projektuojamas objektas nepatenka į saugomas teritorijas, artimiausia projektuojamam objektui saugoma teritorija, „Natura 2000“ buveinių apsaugai svarbi teritorija – Neries upė, nutolusi nuo projektuojamo objekto apie 350 metrų.

#### **Buveinių apsaugai svarbi teritorija:**

Pavadinimas: Neries upė

Vietovės identifikatorius (ES kodas): LTVIN009

Vieta: Elektrėnų, Jonavos raj., Kaišiadorių raj., Kauno m., Kauno raj., Širvintų raj., Švenčionių raj., Trakų raj., Vilniaus m., Vilniaus raj. savivaldybės.

Plotas: 2398,516821 (ha)

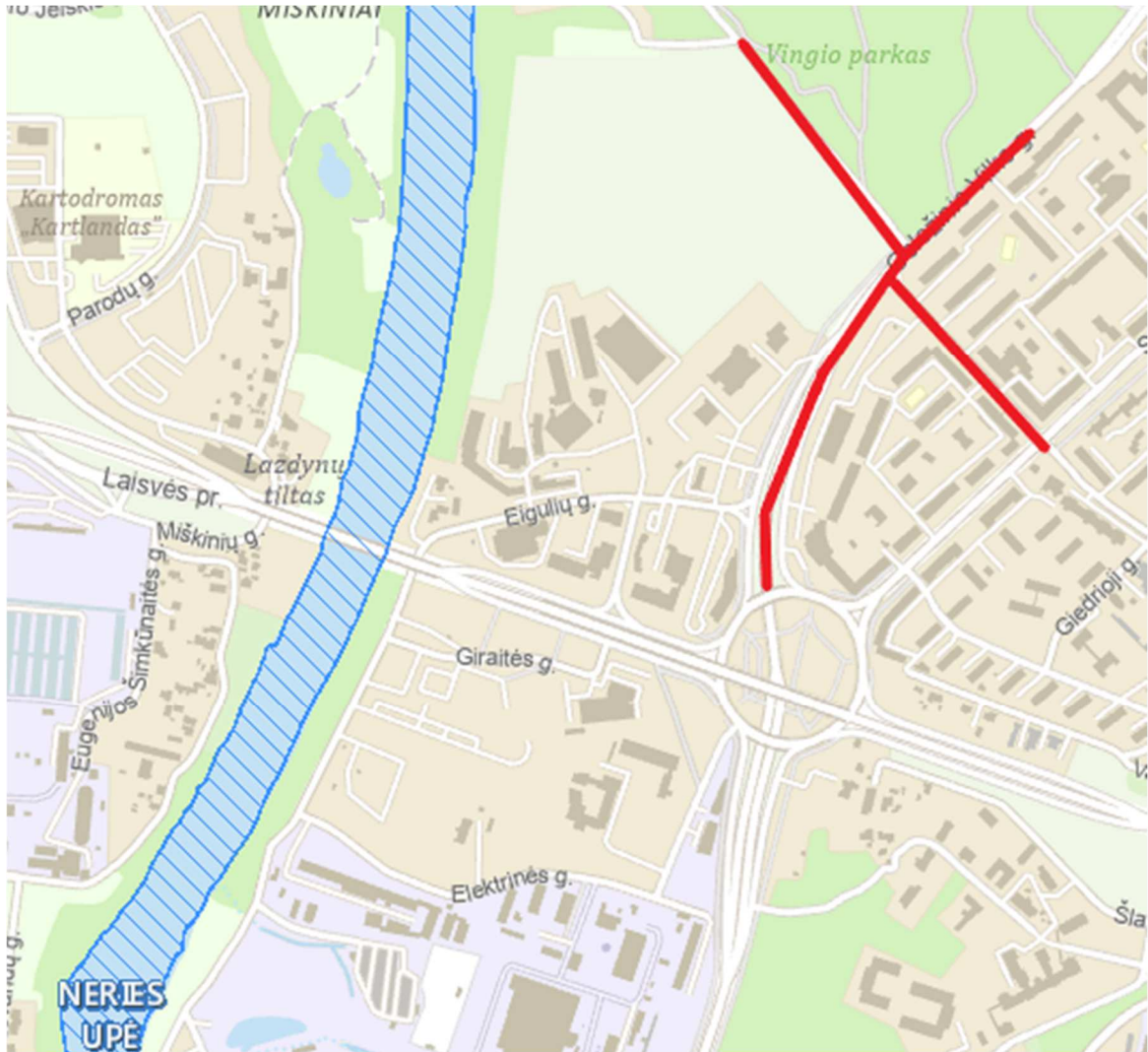
Statuso suteikimo data: 2004.12.01

Priskyrimo Natura 2000 tinklui tikslas: 3260, Upių sraunumos su kurklių bendrijomis; Baltijos lašiša; Kartuoelė; Paprastasis kirtiklis; Paprastasis kūjagalvis; Pleištinė skėtė; Salatis; Ūdra; Upinė nėgė.

#### PROJEKTO PAVADINIMAS

Geležinio Vilko gatvės dalies nuo Savanorių pr. žiedinės sankryžos iki Geležinio Vilko g. 25, M. K. Čiurlionio gatvės dalies ties žemės sklypu (kad. Nr. 4400-0727-5845) ir Gerosios Vilties gatvės dalies nuo Geležinio Vilko g. iki Savanorių pr. rekonstravimo projektas

DOKUMENTO ŠIFRAS	LAPAS	LAPŲ	LAIDA
HE-22-I.002/1-PP.AR	11	54	0



4 pav. Objektas saugomų teritorijų atžvilgiu. M 1:10000

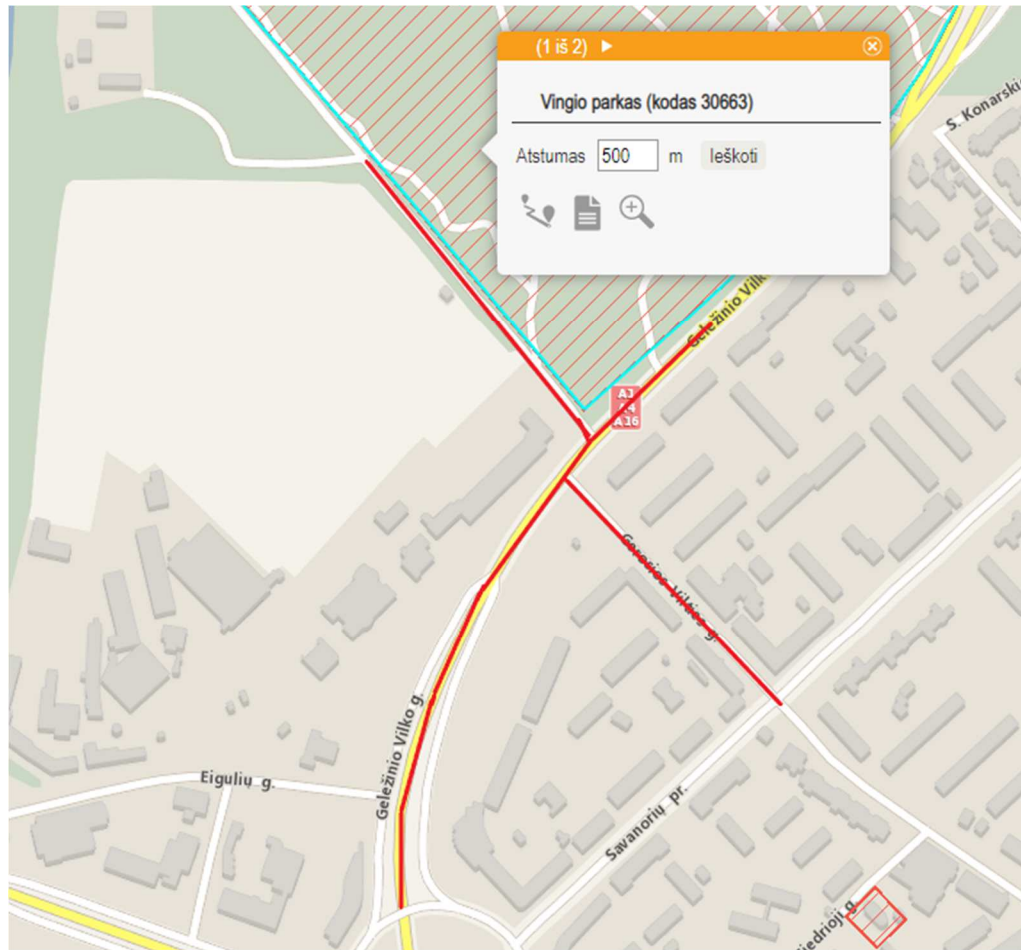
### 3.7 Kultūros paveldo teritorijos

Projektuojamas statinys nepatenka į kultūros paveldo teritorijas, artimiausia projektuojamai Čiurlionio gatvė atkarpai kultūros paveldo teritorija – Vingio parkas (kodas 30663), nutolusi nuo projektuojamos teritorijos apie 5 m. Į pietryčius nuo projektuojamos Gerosios vilties gatvės atkarpos pabaigos apie 220 m nutolęs kultūros paveldo objektas – Dievo Apvaizdos bažnyčia (kodas 22800).

#### PROJEKTO PAVADINIMAS

Geležinio Vilko gatvės dalies nuo Savanorių pr. žiedinės sankryžos iki Geležinio Vilko g. 25, M. K. Čiurlionio gatvės dalies ties žemės sklypu (kad. Nr. 4400-0727-5845) ir Gerosios Vilties gatvės dalies nuo Geležinio Vilko g. iki Savanorių pr. rekonstravimo projektas

DOKUMENTO ŠIFRAS	LAPAS	LAPŲ	LAIDA
HE-22-I.002/1-PP.AR	12	54	0



5 pav. Objektas kultūros paveldo teritorijų atžvilgiu

### 3.8 Geologinės ir hidrogeologinės sąlygos

Remiantis archyviniais geologiniais tyrimais atliktais 2008-2009 metais, gręžiniuose nustatyta, kad kelio dangą sudaro 0,1-0,26 m storio asfaltas, po juo yra 0,4-0,6 m storio skaldos sluoksnis, po skalda iki 1,1-3,7 m gylio yra piltinis gruntas (tIV). Piltinį gruntą sudaro smėlis su žvyru, dirvožemiu, vietomis statybinėmis atliekomis PP(SD), PP(SD<sub>0</sub>). Po piltiniu gruntu iki pragręžto 5,0-8,0 m gylio slūgso aliuvinės (aIIIb1) nuogulos: vidutinio tankumo dulkingas (SD), (SD<sub>0</sub>), vidutinio stambumo (SD) ir stambus smėlis (SD), žvyras (ŽG) bei dulkingas plastingas priemėlis (DV).

Gruntinis vanduo sutiktas 2,9-5,0 m gylyje, vanduo slūgso dulkingame smėlyje ir smėlio mokrolėšiuose, sporališkai paplitusiuose dulkingo priemėlio storumėje.

### 3.9 Klimato sąlygos

Statyns yra Vilniaus miesto savivaldybės teritorijoje, Vilniaus mieste. Galima didžiausia ir mažiausia vidutinė paros temperatūra vieną kartą per 50 metų, remiantis RSN 156-94: vasaros laikotarpiu 35,9°C, žiemos laikotarpiu -36,6°C. Statyns priklauso II-ajam sniego ir I-ajam vėjo apkrovos rajonui, remiantis STR 2.05.04:2003.

#### PROJEKTO PAVADINIMAS

Geležinio Vilko gatvės dalies nuo Savanorių pr. žiedinės sankryžos iki Geležinio Vilko g. 25, M. K. Čiurlionio gatvės dalies ties žemės sklypu (kad. Nr. 4400-0727-5845) ir Gerosios Vilties gatvės dalies nuo Geležinio Vilko g. iki Savanorių pr. rekonstravimo projektas

DOKUMENTO ŠIFRAS	LAPAS	LAPŲ	LAIDA
HE-22-I.002/1-PP.AR	13	54	0

### 3.10 Esamų transporto srautų tyrimai

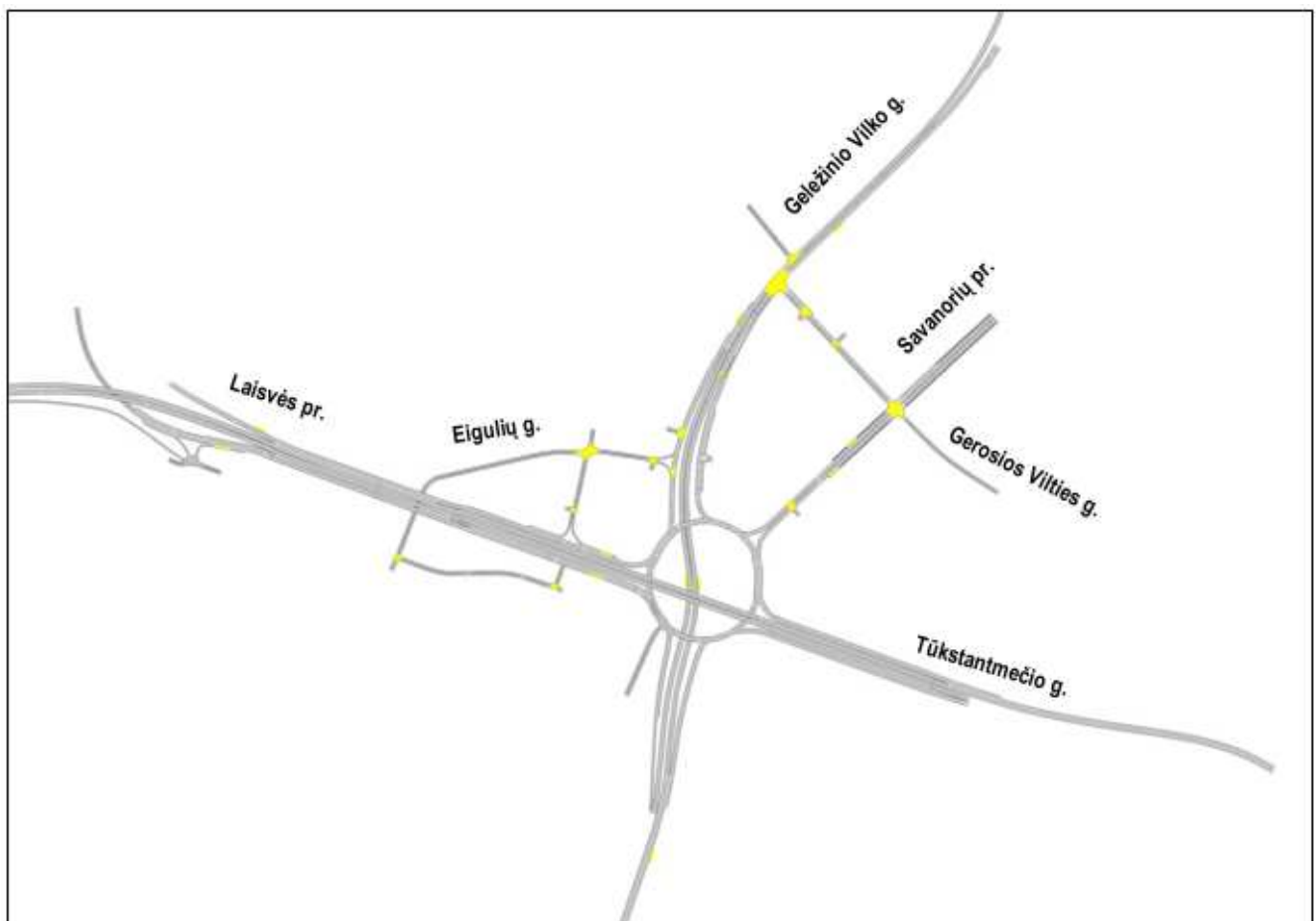
Atlikus esamos situacijos eismo srautų matavimus sudaroma hipotetinė transporto priemonių ryšių matrica, kuri suderinama su SĮ „Susisiekimo paslaugos“ atsakingais specialistais. Atliekamas esamos situacijos eismo modeliavimas.

Suvedus tiriamo objekto trumpalaikius transporto srautų duomenis į modeliavimo programą, nustatytas valandinis transporto srautų pasiskirstymas 15 minučių intervalu rytinio (07:30 – 08:30 val.) ir vakarinio piko (16:00 – 17:00 val.) metu. Rytinio piko metu nustatytas transporto srautų pasiskirstymas tinkle yra tolygus visą tiriamo laiko trukmę. Intensyviausias judėjimas nagrinėjamame tinkle užfiksuotas 07:45 – 08:00 val., kurios metu fiksuota 26,74 proc. viso valandinio transporto priemonių srauto.

Vakarinio piko metu nustatytas eismo srautų pasiskirstymas tinkle taip pat kaip ir rytinio piko metu – yra tolygus. Intensyviausias vakarinio piko laikas 16:45 – 17:00 val., kurios metu fiksuotas 25,98 proc. viso valandinio transporto priemonių srauto judėjimo.

### 3.11 Esamos situacijos eismo modelio kūrimas

Atlikus esamos situacijos eismo srautų matavimus sudaroma hipotetinė transporto priemonių ryšių matrica, kuri suderinama su SĮ „Susisiekimo paslaugos“ atsakingais specialistais. Atliekamas esamos situacijos eismo modeliavimas.



6 pav. Esamas eismo modelis

#### PROJEKTO PAVADINIMAS

Geležinio Vilko gatvės dalies nuo Savanorių pr. žiedinės sankryžos iki Geležinio Vilko g. 25, M. K. Čiurlionio gatvės dalies ties žemės sklypu (kad. Nr. 4400-0727-5845) ir Gerosios Vilties gatvės dalies nuo Geležinio Vilko g. iki Savanorių pr. rekonstravimo projektas

DOKUMENTO ŠIFRAS	LAPAS	LAPŲ	LAIDA
HE-22-I.002/1-PP.AR	14	54	0

Esamos situacijos modelyje nagrinėjamos Geležinio Vilko, Tūkstantmečio, Laisvės pr., Savanorių pr., Gerosios Vilties, Giraitės, Eigulių gatvių sankryžos bei Savanorių pr. žiedinė sankryža. Modelyje atvaizduojama esama situacija rytinio ir vakarinio piko metu. Suvedus duomenis į modelį jis sukalibruojamas taip, kad eismas jame vyktų kuo artimesnėmis realiam eimui sąlygomis. Modeliavimo rezultatai pateikiami Priede Nr.4.

### 3.12 Eismo keliamo triukšmo tyrimai

Su projektuojamais Geležinio Vilko gatvės dalies nuo Savanorių pr. žiedinės sankryžos iki Geležinio Vilko g. 25, M. K. Čiurlionio gatvės dalies ties žemės sklypu (kad. Nr. 4400-0727-5845) ir Gerosios Vilties gatvės dalies nuo Geležinio Vilko g. iki Savanorių pr. bei Eigulių gatvės atkarpos tarp Tūkstantmečio g., Geležinio vilko g., ir Savanorių pr. žiedinės sankryžos rekonstrukcijos projektais susijusio autotransporto sukeliama triukšmo sklaidos skaičiavimai atliekami licencijuota triukšmo sklaidos modeliavimo kompiuterine programa „DataKustik“ CadnaA (Computer Aided Noise Abatement) (versija 2019 MR 2).

Autotransporto triukšmo sklaidos skaičiavimai atliekami įvertinant esamą ir planuojamą situacijas, siekiant nustatyti dėl infrastruktūros statinių rekonstrukcijos bei planuojamos ūkinės veiklos objekto Geležinio Vilko g. Nr. 2 (toliau – PŪV) padidėsiančio autotransporto srauto sukeliama triukšmo įtaką viešojo naudojimo gatvėse:

- Esama situacija: vertinamas esamas autotransporto, pravažiuojančio viešojo naudojimo gatvėmis, sukeliama triukšmo lygis esamų gyvenamosios ir visuomeninės paskirties pastatų aplinkoje;
- Planuojama situacija (Nr.1): vertinamas perspektyvinis autotransporto, pravažiuojančio viešojo naudojimo gatvėmis, sukeliama triukšmo lygis esamų ir planuojamų gyvenamosios ir (ar) visuomeninės paskirties pastatų aplinkoje po infrastruktūros rekonstrukcijos sprendinių įgyvendinimo;
- Planuojama situacija (Nr.2): vertinamas perspektyvinis autotransporto, pravažiuojančio viešojo naudojimo gatvėmis, sukeliama triukšmo lygis esamų ir planuojamų gyvenamosios ir (ar) visuomeninės paskirties pastatų aplinkoje po infrastruktūros rekonstrukcijos sprendinių įgyvendinimo papildomai įvertinus autotransporto srautą, padidėsiantį dėl PŪV;
- Planuojama situacija (Nr.3): vertinamas perspektyvinis autotransporto, pravažiuojančio viešojo naudojimo gatvėmis, sukeliama triukšmo lygis esamų ir planuojamų gyvenamosios ir (ar) visuomeninės paskirties pastatų aplinkoje po infrastruktūros rekonstrukcijos sprendinių įgyvendinimo papildomai įvertinus autotransporto srautą, padidėsiantį dėl PŪV;

Detalesnė triukšmo modeliavimo medžiaga pateikiama šios bylos Priede Triukšmo vertinimo ataskaita.

## 4. Projektuojamos situacijos apibūdinimas

### 4.1 Projektavimo eiga, prielaidos ir principai

Projektiniai pasiūlymai parengti remiantis galiojančiais teisės aktais, Vilniaus miesto darnaus judumo planu ir Vilniaus miesto gatvių standartu bei detaliais transporto srautų modeliavimais.

#### PROJEKTO PAVADINIMAS

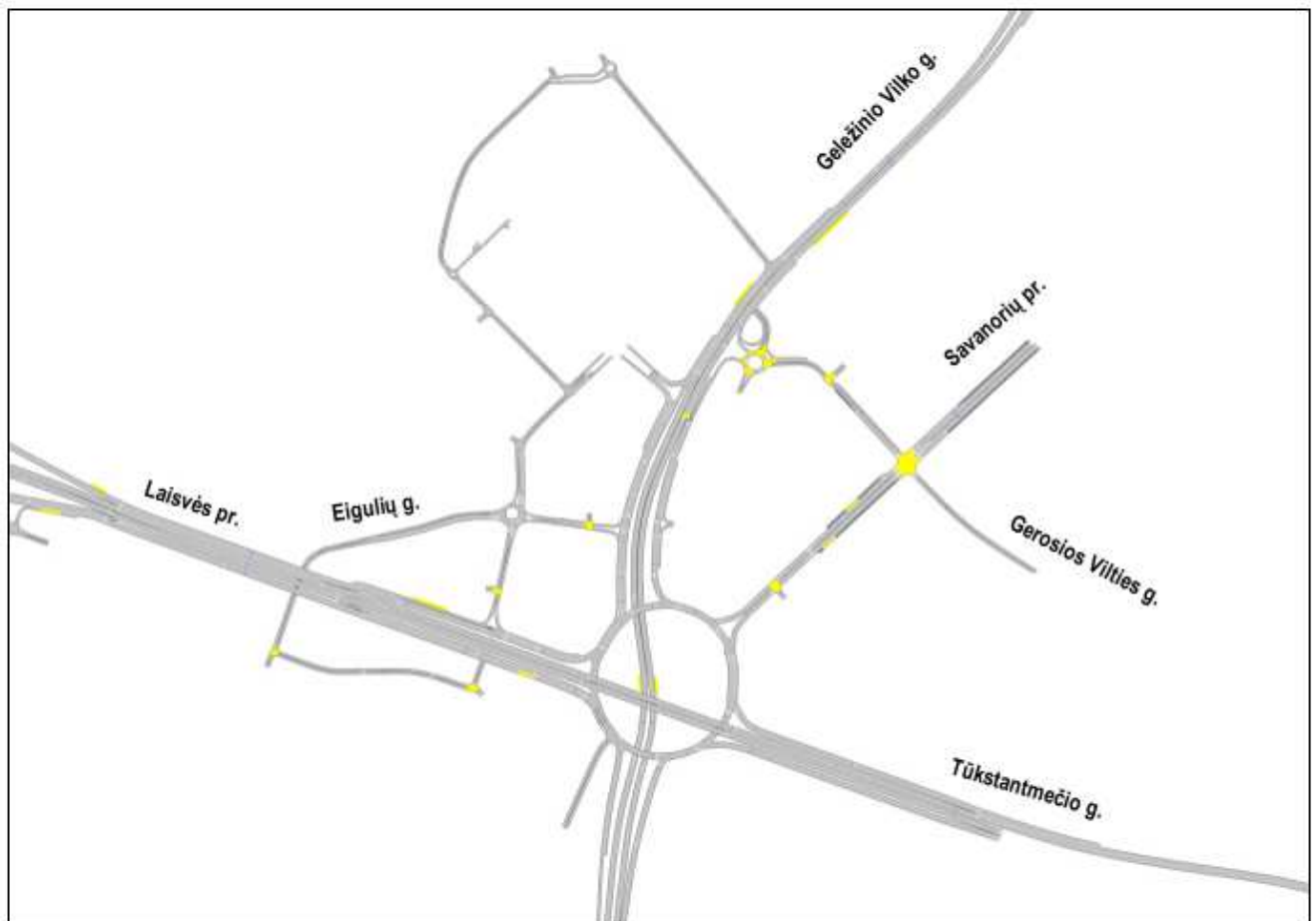
Geležinio Vilko gatvės dalies nuo Savanorių pr. žiedinės sankryžos iki Geležinio Vilko g. 25, M. K. Čiurlionio gatvės dalies ties žemės sklypu (kad. Nr. 4400-0727-5845) ir Gerosios Vilties gatvės dalies nuo Geležinio Vilko g. iki Savanorių pr. rekonstravimo projektas

DOKUMENTO ŠIFRAS	LAPAS	LAPŲ	LAIDA
HE-22-I.002/1-PP.AR	15	54	0

Susisiekimo sprendiniai atitinka darnaus judumo principus, sprendiniai priimti remiantis analogiškų mazgų analize, atliktais srautų tyrimais, perspektyvinių kelionių prognoze, PC Akropolis turima esamų klientų kelionių statistika. Darnaus judumo plane pateikiami duomenys yra siektinas rezultatas, tačiau naujai planuojamo komplekso atveju vertinamas scenarijus (kad 70-80 % kelionių bus atliekama automobiliu). Projektuojamos infrastruktūros laidumo modelis kuriamas atsižvelgiant į padidėjusius eismo srautus. Srautų padidėjimo įvertinimui atlikta tyrimų studija „Perspektyvinių kelionių struktūros, įgyvendinus projektą Akropolis Vingis, nustatymas“ (Gaučė ir KO), taip pat įvertintos Europos komisijos transporto srautų didėjimo tendencijos.

#### 4.2 Projektuojamos situacijos eismo modeliavimas

Rengiant projektinės infrastruktūros laidumo modelį naudojamos esamo modelio kalibravimo prielaidos, bet įvertinamas eismo srauto padidėjimas ir projektiniai infrastruktūros sprendiniai. Atliekant eismo srautų modeliavimą ir transporto srautų rodiklių nustatymą, sumodeliuotos 3 skirtingos simuliacijos intensyviausiam rytiniam ir vakariniam transporto srautų pikui (Esama situacija, I alternatyva ir II alternatyva). Atliekant transporto srautų simuliacijas buvo naudojamos tyrimų metu gautais eismo intensyvumo duomenimis ir esama susisiekimo infrastruktūros eismo schema. Modeliavimo rezultatai pateikiami Priede Nr. 4.



7 pav. Projektuojamos situacijos eismo modelis

#### PROJEKTO PAVADINIMAS

Geležinio Vilko gatvės dalies nuo Savanorių pr. žiedinės sankryžos iki Geležinio Vilko g. 25, M. K. Čiurlionio gatvės dalies ties žemės sklypu (kad. Nr. 4400-0727-5845) ir Gerosios Vilties gatvės dalies nuo Geležinio Vilko g. iki Savanorių pr. rekonstravimo projektas

DOKUMENTO ŠIFRAS	LAPAS	LAPŲ	LAIDA
HE-22-I.002/1-PP.AR	16	54	0

### 4.3 Statinio techniniai rodikliai

Rodiklio pavadinimas	Mato vienetas	Kiekis	Pastabos
<b>Susisiekimo komunikacijos:</b>			
1. Geležinio Vilko gatvės atkarpa			
1.1. gatvės kategorija	-	A	
1.2. rekonstruojamas gatvės ilgis *	km	0,733	
1.3. važiuojamosios dalies plotis*	m	15-40	
1.4. eismo juostų skaičius	vnt.	4-10	
1.5. eismo juostos plotis	m	3,50; 3,75	
1.6. dviračių takų plotis	m	3,0	
1.7. dviračių takų ilgis*	m	0,430	
2. Savanorių g. atkarpa			
2.1. gatvės kategorija	-	C	
2.2. rekonstruojamas gatvės ilgis *	km	0,170	
2.3. važiuojamosios dalies plotis*	m	18,2; 19,2	
2.4. eismo juostų skaičius	vnt.	5; 6	
2.5. eismo juostos plotis	m	3,0; 3,25	
2.6. dviračių takų plotis	m	3,0	
2.7. dviračių takų ilgis*	m	57	
3. Gerosios Vilties gatvės atkarpa			
3.1. gatvės kategorija	-	D	
3.2. rekonstruojamas gatvės ilgis *	km	0,226	
3.3. važiuojamosios dalies plotis*	m	6,5;925	
3.4. eismo juostų skaičius	vnt.	2; 3	
3.5. eismo juostos plotis	m	3,0; 3,25	
3.6. dviračių takų plotis	m	3,0	
3.7. dviračių takų ilgis*	m	0,283	
4. Čiurlionio gatvės atkarpa			
3.1. gatvės kategorija	-	D	
3.2. rekonstruojamas gatvės ilgis *	km	0,333	
3.3. važiuojamosios dalies plotis*	m	6,5	
3.4. eismo juostų skaičius	vnt.	2	
3.5. eismo juostos plotis	m	3,25	
3.6. dviračių takų plotis	m	3,0; 3,5	
3.7. dviračių takų ilgis*	m	0,484	

\* rodikliai gali nežymiai keistis projekto rengimo metu

#### PROJEKTO PAVADINIMAS

Geležinio Vilko gatvės dalies nuo Savanorių pr. žiedinės sankryžos iki Geležinio Vilko g. 25, M. K. Čiurlionio gatvės dalies ties žemės sklypu (kad. Nr. 4400-0727-5845) ir Gerosios Vilties gatvės dalies nuo Geležinio Vilko g. iki Savanorių pr. rekonstravimo projektas

DOKUMENTO ŠIFRAS	LAPAS	LAPŲ	LAIDA
	HE-22-I.002/1-PP.AR	17	54

## 4.4 Urbanistiniai sprendiniai

Teritorijos urbanistiniai sprendiniai parinkti atsižvelgiant į platesnį viso rajono kontekstą siekiant užtikrinti sprendinių tęstinumą miesto infrastruktūros tinkle.

### 4.4.1 Pėsčiųjų takai

Projektuojama Gerosios Vilties gatvės atkarpa požemine perėja susijungianti su M. K. Čiurlionio gatve - pagrindinė pėsčiųjų jungtis siejanti projektuojamą pastatą žemės sklype Geležinio Vilko g. 2 su Vilniaus miesto centru. Savanorių pr. yra svarbi viešojo transporto jungtis, taigi Gerosios Vilties g. sprendiniai turi užtikrinti patogų pėsčiųjų ir dviračių judėjimą link Vingio parko ar projektuojamų pastatų. Į šią jungtį pėstieji taip pat pateks iš autobusų stotelių Geležinio Vilko gatvėje.

### 4.4.2 Dviračių takai

Atsižvelgiant į didesnę automobilių srautą Gerosios Vilties gatvės atkarpoje nuo Geležinio Vilko g. iki Savanorių pr. įrengiamas atskiras dviračių takas rytinėje gatvės pusėje, skirtingai nei jau įrengtoje likusioje Gerosios Vilties g. dalyje nuo Savanorių pr. iki Naugarduko g. (ne šio projekto apimtyje) kur įvertinus mažesnę automobilių srautą ir D gatvės kategoriją, dviračių eismas organizuojamas bendrame sraute. Šiais projektiniais pasiūlymais taip pat numatoma galima dviračių tako vieta Savanorių prospekte nuo miesto centro susijungimo su Gerosios Vilties g. sankryžos sprendiniais. Dviračių judėjimas link Vingio parko M. K. Čiurlionio gatvėje organizuojamas dviračių taku kairėje gatvės pusėje

### 4.4.3 Identitetas

Gerosios Vilties g. - ramaus eismo gatvė apsupta gyvenamųjų namų. Numatomi platūs pėsčiųjų takai, atskiras dviračių takas, dideli žalieji plotai, esama medžių alėja papildoma naujais želdiniais. Didesni infrastruktūros mazgai gausiai apsodinami įvairaus aukščio želdiniais. (Želdinimo koncepcija plačiau aprašoma želdinių skyriuje);

Geležinio Vilko g. - tranzitinė miesto gatvė, kurią pėstieji ir dviračiai kerta požemine perėja. Šioje gatvėje taip pat numatomos dvi autobusų stotelės, pagal aplinkinį kontekstą kelias iki stotelių numatomas kaip parkelis prie gyvenamųjų namų ir atviroje viešojoje erdvėje prie prekybos paskirties pastato. (Želdinimo koncepcija plačiau aprašoma želdinių skyriuje);

M. K. Čiurlionio g. - gatvė vedanti į Vingio parką. Iš šios gatvės nėra numatytų įvažiavimų į prekybos pastato stovėjimo aikštelės, taigi numatomas automobilių judėjimas į parką arba į gyvenamus kvartalus. Dviračių eismas organizuojamas dviračių taku kairėje gatvės pusėje. Svarbi senų tuopų alėja. (Želdinimo koncepcija plačiau aprašoma želdinių skyriuje).

## 4.5 Dizaino sprendiniai

Gatvės geometrija, želdiniai, dangos, mažoji architektūra, apšvietimas parenkami taikant Vilniaus miesto gatvių infrastruktūros standarto reikalavimus. Gatvės dizaino sprendiniams taikomi universalus dizaino principai kurie leidžia pritaikyti gatvės profilį skirtingų eismo dalyvių naudojimo poreikiams, užtikrina saugų judėjimą. Dizaino sprendiniai taip pat kuria gatvės identitetą bei kartu su kelio ženklais informuoja eismo dalyvius apie eismo taisykles (pasikeitusi gatvės danga informuoja sulėtėti, želdiniai atskiria srautus ir pan.).

### 4.5.1 Gerosios Vilties g.

Gerosios Vilties g. sprendiniai sugretinami su neseniai įvykdyta šios gatvės atkarpos rekonstrukcija nuo Savanorių pr. iki Naugarduko g. Siekiant išsaugoti brandžius gatvėje augančius medžius, numatyti

#### PROJEKTO PAVADINIMAS

Geležinio Vilko gatvės dalies nuo Savanorių pr. žiedinės sankryžos iki Geležinio Vilko g. 25, M. K. Čiurlionio gatvės dalies ties žemės sklypu (kad. Nr. 4400-0727-5845) ir Gerosios Vilties gatvės dalies nuo Geležinio Vilko g. iki Savanorių pr. rekonstravimo projektas

DOKUMENTO ŠIFRAS	LAPAS	LAPŲ	LAIDA
HE-22-I.002/1-PP.AR	18	54	0

autobusų sustojimo vietą bei patogų dviračių taką, gatvė iškreivinta. Toks dizaino sprendinys taip pat sulėtina transporto priemones prieš pėsčiųjų perėją. Dviračių tako plotis - 3,00 m, pėsčiųjų takų 2,50 - 4,00 m. Automobilių sustojimo vietos - 2,00 m x 7,00 m arba 2,00 m x 6,00 m su 1,50 m išlipimo aikštelėmis. Sprendžiama pėsčiųjų jungtis per Geležinio Vilko gatvę kuriant patogią požeminę perėją, kuri taip pat užtikrina greitą ir saugų susisiekimą su Vingio parku. Siekiant užtikrinti patogumą, požeminė perėja įrengiama pėsčiųjų tako lygyje leidžiantis palaiptiui, todėl yra šviesi (judant nuo Gerosios Vilties g. Vingio parko pusėje išeinama gatvės lygyje) ir sukuria saugumo jausmą. Perėjos prieigos gausiai apželdinamos, įrengiami platūs laiptai bei nuožulnus nusileidimas gausiems pėsčiųjų srautams, taip pat šią viešąją erdvę juosia 3,0 m pločio dviračių takas. Pėsčiųjų takų bei dviračių tako nuolydžiai neviršija norminių reikalavimų.



8 pav. Gerosios Vilties gatvės planas

**PROJEKTO PAVADINIMAS**

Geležinio Vilko gatvės dalies nuo Savanorių pr. žiedinės sankryžos iki Geležinio Vilko g. 25, M. K. Čiurlionio gatvės dalies ties žemės sklypu (kad. Nr. 4400-0727-5845) ir Gerosios Vilties gatvės dalies nuo Geležinio Vilko g. iki Savanorių pr. rekonstravimo projektas

DOKUMENTO ŠIFRAS	LAPAS	LAPŲ	LAIDA
HE-22-I.002/1-PP.AR	19	54	0

Gatvės dangos:



- Pėsčiųjų takams naudojamos betoninės plytelės 37,5x37,5 cm (tikslinama techninio projekto rengimometu);
- Dviračių takams - raudonas asfaltas;
- Automobilių stovėjimo vietų, pakeltų perėjų, bendros erdvės ties įvažiavimu į daugiabučių kiemus bei kitų įvažiavimų įrengimui naudojamos betoninės trinkelės;
- Poilsio zonų šalia daugiabučio namo Geležinio Vilko g. 11 naudojama žvyro danga;
- Nuogrindoms naudojama granito trinkelių danga.

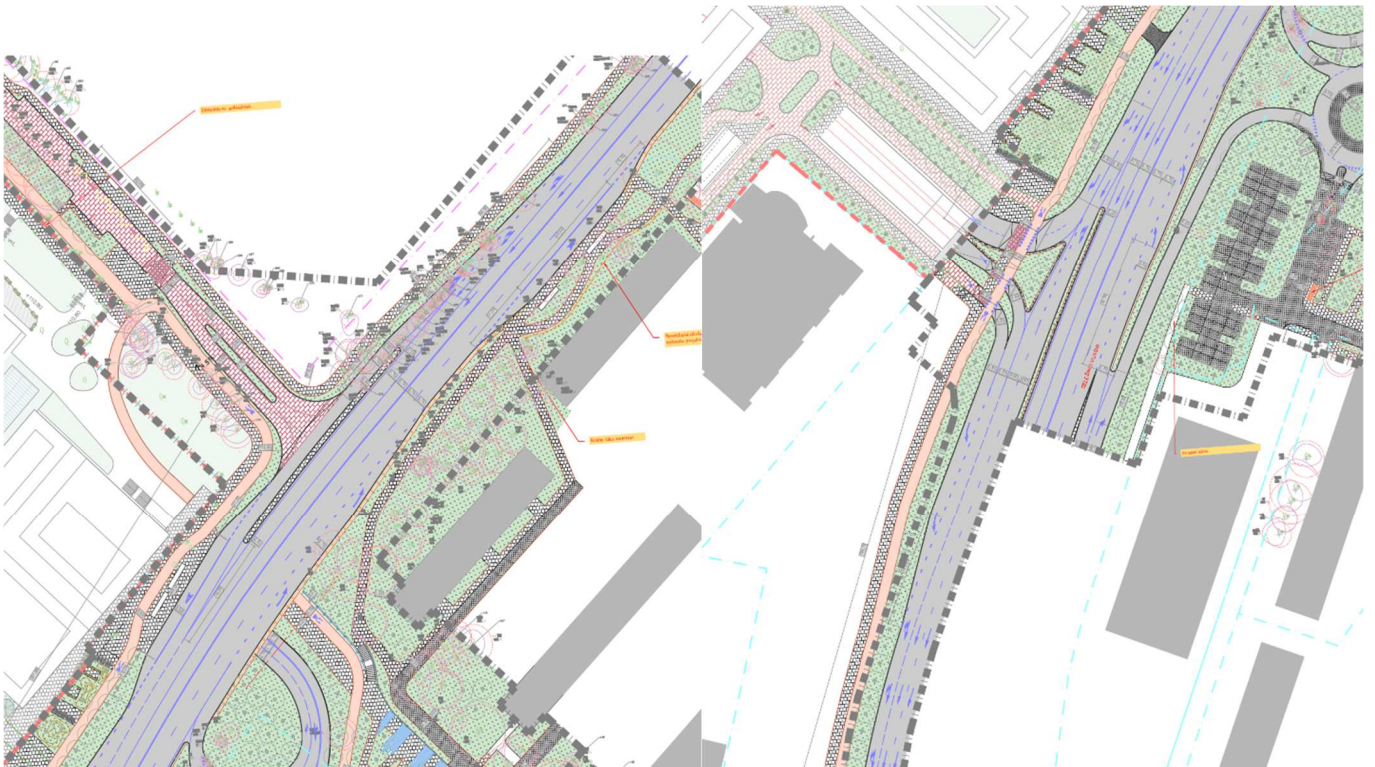
#### 4.5.2 Geležinio Vilko g.

Geležinio Vilko g. rytinėje gatvės pusėje šalia daugiabučių gyvenamųjų namų tvarkoma autobusų stotelė (esama). Iš šios stotelės pėsčiųjų srautai juda į gyvenamuosius kvartalus arba link požeminės perėjos. Dėl susiformavusių medžių šaknų apsaugos zonų takas nuo stotelės link perėjos projektuojamas esamo tako vietoje. Kitoje gatvės pusėje esama viešojo transporto stotelė rekonstruojama, pritaikant prie atsinaujinusios infrastruktūros. Stotelė numatoma atviroje gerai matomoje erdvėje, šiek tiek toliau ties pastatų fasadais erdvės želdiniais atskiriamos nuo judrios gatvės. Stotelę su paviljonais juosia dviračių takas, kuris pagal specialųjį planą nuo požeminės perėjos kyla link Geležinio Vilko g., toliau iki Eigulių g. (detalizuojama kitu projektu) iki Elektrinės g. Dviračių tako plotis 3,00 m.

#### PROJEKTO PAVADINIMAS

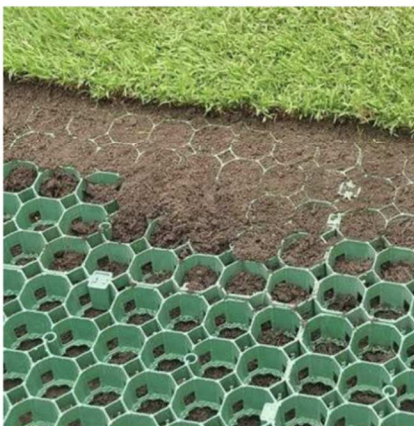
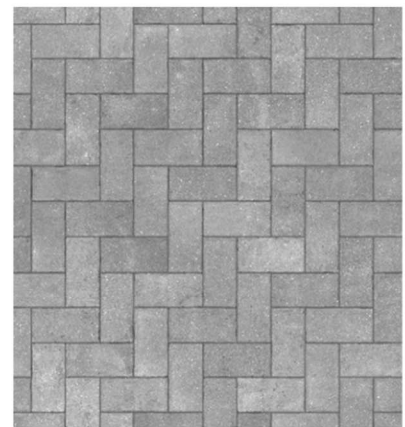
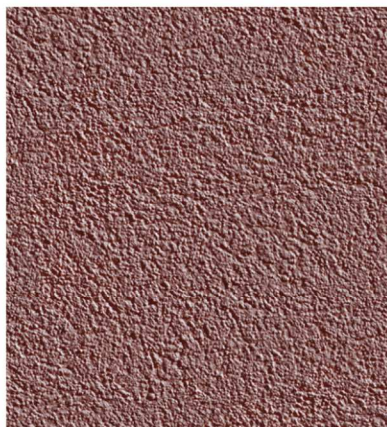
Geležinio Vilko gatvės dalies nuo Savanorių pr. žiedinės sankryžos iki Geležinio Vilko g. 25, M. K. Čiurlionio gatvės dalies ties žemės sklypu (kad. Nr. 4400-0727-5845) ir Gerosios Vilties gatvės dalies nuo Geležinio Vilko g. iki Savanorių pr. rekonstravimo projektas

DOKUMENTO ŠIFRAS	LAPAS	LAPŲ	LAIDA
HE-22-I.002/1-PP.AR	20	54	0



9 pav. Geležinio Vilko gatvės atkarpų planai

Gatvės dangos:


**PROJEKTO PAVADINIMAS**

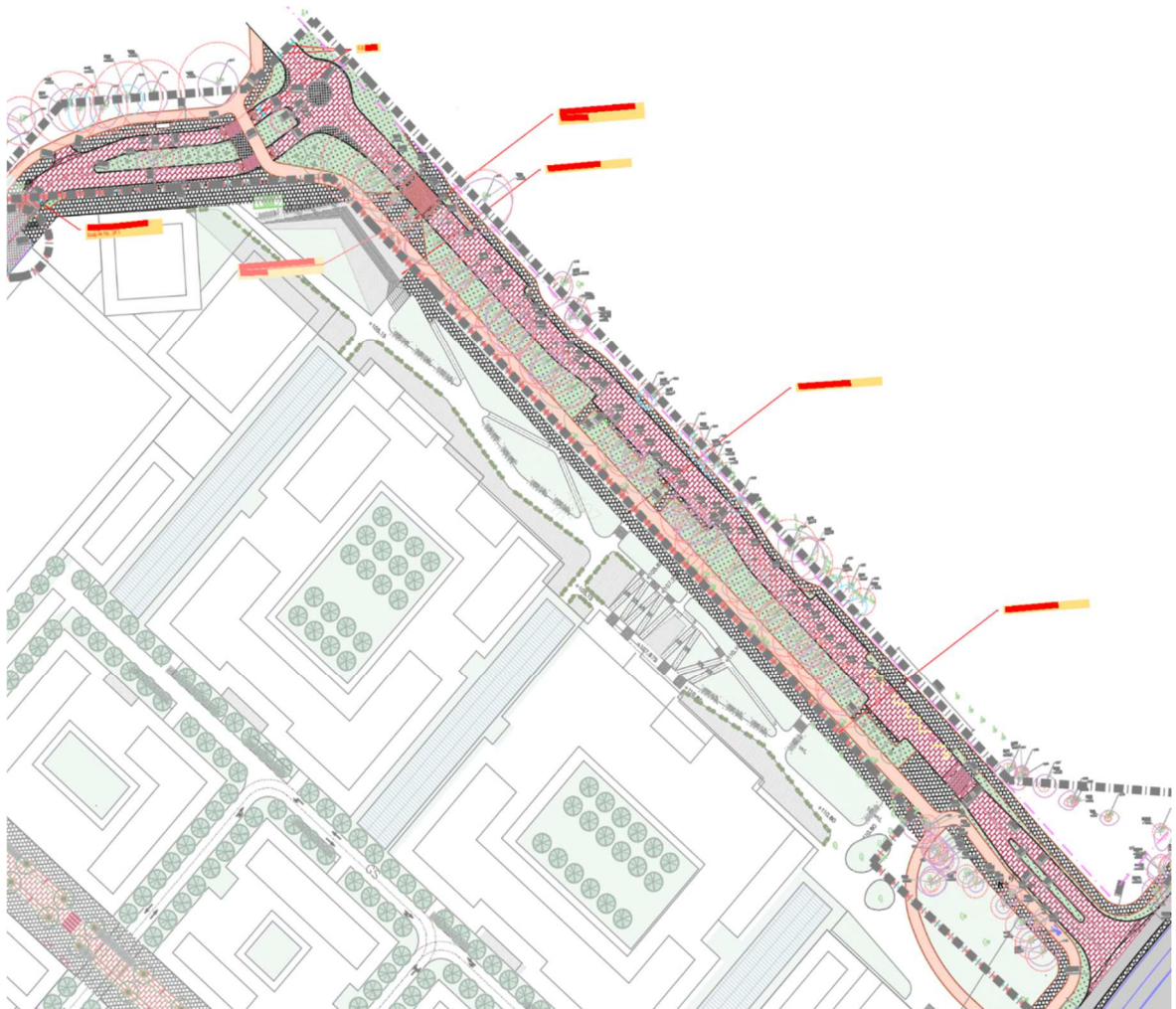
Geležinio Vilko gatvės dalies nuo Savanorių pr. žiedinės sankryžos iki Geležinio Vilko g. 25, M. K. Čiurlionio gatvės dalies ties žemės sklypu (kad. Nr. 4400-0727-5845) ir Gerosios Vilties gatvės dalies nuo Geležinio Vilko g. iki Savanorių pr. rekonstravimo projektas

DOKUMENTO ŠIFRAS	LAPAS	LAPŲ	LAIDA
HE-22-I.002/1-PP.AR	21	54	0

- Pėsčiųjų takams naudojamos betoninės plytelės 37,5x37,5 cm(tikslinama techninio projekto rengimometu);
- Dviračių takui naudojamas raudonas asfaltas;
- Iškeltoms pėsčiųjų perėjoms naudojamos betoninės trinkelės;
- Ties gaisrinių įvažiavimų į prekybos centro sklypą naudojama apželdinta plastikinio korio danga;
- Nuogrindoms naudojamos granitinės trinkelės.

#### 4.5.3 M. K. Čiurlionio g.

Vingio parko lankytojų poreikiams Čiurlionio g. kuriama apsisukimo aikštelė ir lankytojų išleidimo vieta užtikrinanti automobilių pralaidumą siauroje gatvėje. Šioje gatvėje atsižvelgiant į subrendusių tuopų šaknų apsaugos zonas gatvės geometrija taip pat iškreivinta. Tokiu būdu paliekama kiek įmanoma daugiau žalio ploto aplink medžius bei numatomos automobilių sustojimo vietos kurjeriams ir pavežėjams. Gatvės danga - trinkelės, gatvė planuojama kaip bendro judėjimo erdvė su autobusu sustojimo vietomis bendrame sraute arba įvažose prie koncertų salės. Numatomi pėsčiųjų takai mažiausiai 2,25 m pločio.



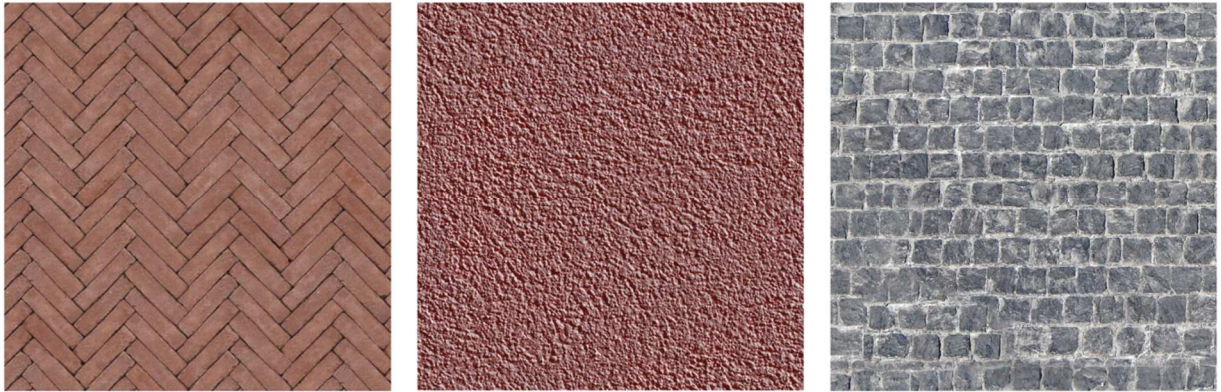
10 pav. Čiurlionio gatvės planas

#### PROJEKTO PAVADINIMAS

Geležinio Vilko gatvės dalies nuo Savanorių pr. žiedinės sankryžos iki Geležinio Vilko g. 25, M. K. Čiurlionio gatvės dalies ties žemės sklypu (kad. Nr. 4400-0727-5845) ir Gerosios Vilties gatvės dalies nuo Geležinio Vilko g. iki Savanorių pr. rekonstravimo projektas

DOKUMENTO ŠIFRAS	LAPAS	LAPŲ	LAIDA
HE-22-I.002/1-PP.AR	22	54	0

Gatvės dangos:



- Klinkerinių trinkelėlių danga naudojama pėsčiųjų takams, važiuojamajai daliai bei stovėjimo vietų įrengimui. Trinkelėlių atspalvis derinamas su pastato architektūra tikslinamas techninio projekto metu;
- Dviračių takui naudojama raudono asfalto danga;
- Nuogrindoms naudojamos granito trinkelės, atspalvis tikslinamas techninio projekto metu.

#### 4.6 Konstrukciniai sprendiniai

##### 4.6.1 Įvažiavimas į Geležinio Vilko g. 2 požeminę automobilių saugojimo aikštelę po Geležinio Vilko gatve

Projekte numatoma įrengti naują požeminį įvažiavimą į projektuojamą Geležinio Vilko g. 2 pastato požeminę automobilių saugojimo aikštelę. Įvažiavimas įrengiamas po Geležinio Vilko gatve ties sankirta su Gerosios Vilties gatve. Įvažiavimas projektuojamas tik lengvųjų automobilių eismui, todėl aukščio gabaritas numatomas iki 3,5 m, įvažiavimui į pastatą skirta viena eismo juosta, 2,75 m pločio, išvažiavimui – dvi eismo juostos 2x2,75 m, važiuojamosios dalies kraštuose įrengiami 2x0,65 m techniniai šaligatviai, bendras statinio vidaus pločio gabaritas 9,55 m. Konstrukcinė schema – gelžbetoninė rėminė atremta ant polinių pamatų. Įvažiavime projektuojamas apšvietimas.

##### 4.6.2 Požeminė pėsčiųjų perėja

Siekiant įgyvendinti Vilniaus miesto Bendrojo plano sprendinius ir užtikrinti patogų ir sklandų pėsčiųjų bei dviračių eismą, ties Gerosios Vilties g. sankirta su Geležinio Vilko gatve projektuojama požeminė pėsčiųjų ir dviračių perėja. Perėjos aukščio gabaritas ne mažesnis nei 2,5 m, bendras statinio vidaus pločio gabaritas 10,0 m, iš kurių dviračių takas – 3,0 m, pėsčiųjų takas 4,0 m, komercinė zona 3,0 m. Statinio konstrukcinė schema – gelžbetoninė rėminė, atremta ant polinių pamatų.

##### 4.6.3 Atraminės sienos

Požeminės pėsčiųjų perėjos ir įvažiavimo į požeminę automobilių saugojimo aikštelę priegose, kur susidaro lygių skirtumas, numatomos atraminės sienos. Atraminės sienos numatomos gelžbetoninės monolitinės ant gręžtinių polinių pamatų.

Projektiniai sprendiniai apima Gerosios vilties, Geležinio Vilko, Savanorių ir M. K. Čiurlionio gatvių atkarpas kaip pavaizduota situacijos schemeje. Visi siūlomi projektiniai sprendiniai atitinka teritorijų planavimo, aplinkosaugos, kraštovaizdžio, saugomų teritorijų apsaugos reikalavimus, įstatymų, kitų teisės aktų projekto rengimo dokumentus, normatyvinių statinio saugos ir paskirties dokumentus, normatyvinių statybos techninių dokumentų reikalavimus.

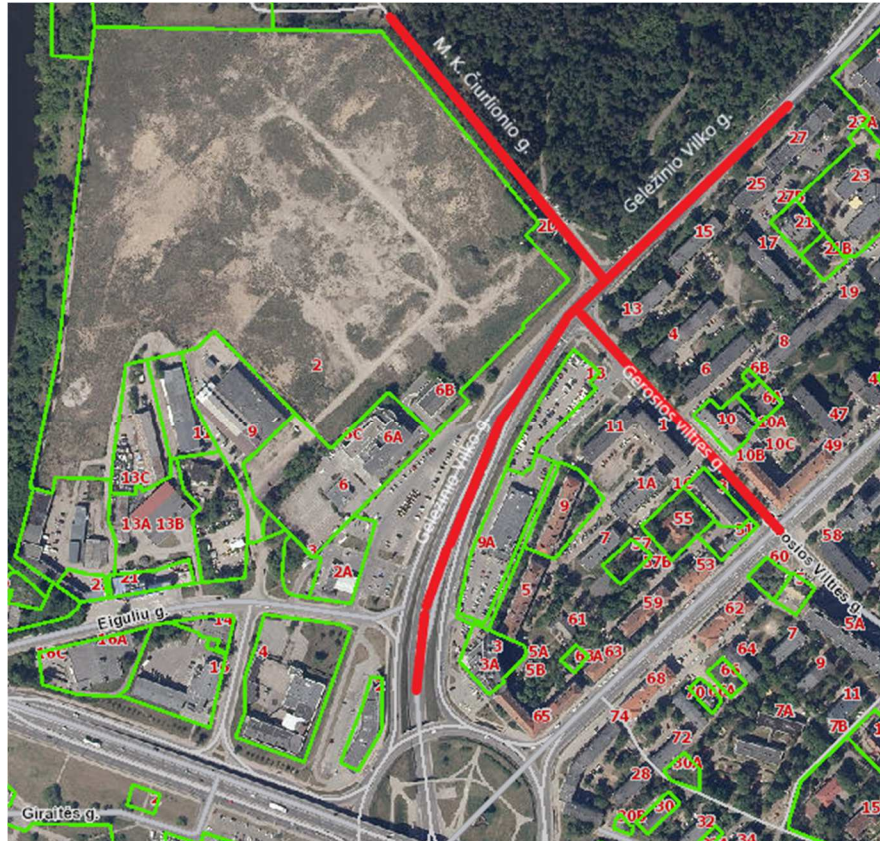
#### PROJEKTO PAVADINIMAS

Geležinio Vilko gatvės dalies nuo Savanorių pr. žiedinės sankryžos iki Geležinio Vilko g. 25, M. K. Čiurlionio gatvės dalies ties žemės sklypu (kad. Nr. 4400-0727-5845) ir Gerosios Vilties gatvės dalies nuo Geležinio Vilko g. iki Savanorių pr. rekonstravimo projektas

DOKUMENTO ŠIFRAS	LAPAS	LAPŲ	LAIDA
HE-22-I.002/1-PP.AR	23	54	0

## 4.7 Susisiekimo sprendiniai

Projektiniai sprendiniai apima Gerosios vilties, Geležinio Vilko, Savanorių ir M. K. Čiurlionio gatvių atkarpas kaip pavaizduota situacijos schemeje. Visi siūlomi projektiniai sprendiniai atitinka teritorijų planavimo, aplinkosaugos, kraštovaizdžio, saugomų teritorijų apsaugos reikalavimus, įstatymų, kitų teisės aktų projekto rengimo dokumentus, normatyvinių statinio saugos ir paskirties dokumentus, normatyvinių statybos techninių dokumentų reikalavimus.



11 pav. Situacijos schema. Projektuojamų gatvių ribos

### 4.7.1 Planiniai sprendiniai

Gatvės projektuojamos vadovaujantis STR 2.06.04:2014 „Gatvės ir vietinės reikšmės keliai. Bendrieji reikalavimai“ ir laikantis A, B, C ir D kategorijos gatvėms keliamų reikalavimų.

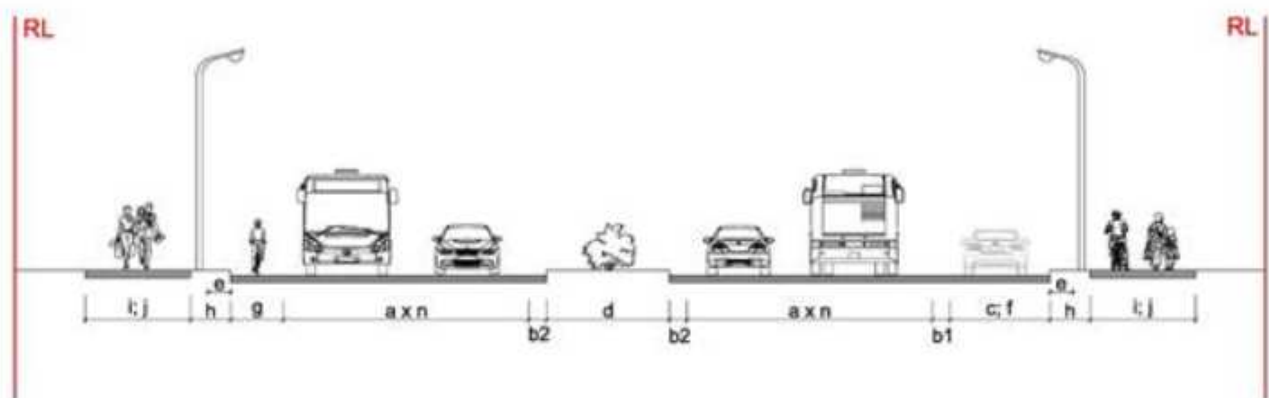
Projektiniai sprendiniai apima:

1. Savanorių prospekto ir Gerosios Vilties gatvės sankryžą;
2. Gerosios Vilties g. atkarpą nuo Savanorių pr. sankryžos iki projektuojamos žiedinės sankryžos;
3. Gerosios Vilties gatvėje projektuojamą žiedinę sankryžą;
4. Geležinio Vilko g. atkarpą;
5. M. K. Čiurlionio g. atkarpą nuo Geležinio Vilko g. sankryžos iki žemės sklypo (kad. Nr. 4400-0727-5845) kraštinės pabaigos;
6. Savanorių žiedinės sankryžos dalį atkarpoje nuo Geležinio Vilko gatvės link Tūkstantmečio g.

#### PROJEKTO PAVADINIMAS

Geležinio Vilko gatvės dalies nuo Savanorių pr. žiedinės sankryžos iki Geležinio Vilko g. 25, M. K. Čiurlionio gatvės dalies ties žemės sklypu (kad. Nr. 4400-0727-5845) ir Gerosios Vilties gatvės dalies nuo Geležinio Vilko g. iki Savanorių pr. rekonstravimo projektas

DOKUMENTO ŠIFRAS	LAPAS	LAPŲ	LAIDA
HE-22-I.002/1-PP.AR	24	54	0



12 pav. Skersinio profilio elementai

Eil. Nr.	Kategorija	Skersinio profilio elementai									
		b1	b2	c	d	e	f	g	h	i	j
1.	A	+	+	-	+	+	-	-	-	-	-
2.	B	+/-	+/-	-	+/-	+	+/-	-	+	+	+/-
3.	C	+/-	+/-	-	+/-	+	+/-	+/-	+	+	+/-
4.	D	+/-	-	-	-	+	+/-	+/-	+/-	+	+/-

(a) - važiujamosios dalies eismo juostos.

(b1) - apsauginė juosta, įrengiama aukštos kategorijos gatvėse;

(b2) - apsauginė juosta;

(c) - papildoma avarinė juosta;

(d) - centrinė skiriamoji juosta;

(e) - gatvių eksploatavimo juosta, skirta gatvės bortams įrengti, gatvių valymui ir priežiūrai;

(f) - automobilių stovėjimo juosta;

(g) - dviračių eismo juosta;

(h) - šoninė skiriamoji juosta;

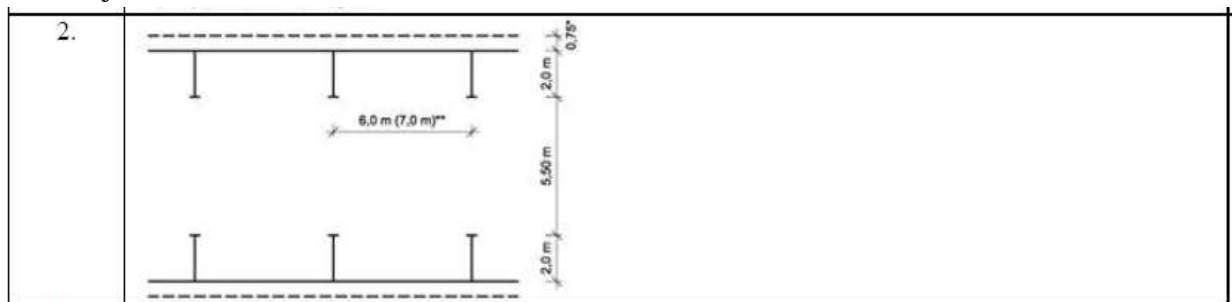
(i) - šaligatviai, pėsčiųjų takai;

(j) - dviračių takai;

Važiuojamoji dalis nuo kitų gatvės elementų atskiriama kelio bordiūru.

Stovėjimo vietas numatoma įrengti kairėje ir dešinėje važiujamosios dalies pusėje 2,0 m pločio, 7,0 m ilgio su šonine saugos juosta, kurios plotis ne mažesnis kaip 0,75 m.

Pagal galimybes šalia važiujamosios dalies numatomas automobilių stovėjimo vietų įrengimas vadovaujantis STR 2.06.04:2014 31 lentele.


**PROJEKTO PAVADINIMAS**

Geležinio Vilko gatvės dalies nuo Savanorių pr. žiedinės sankryžos iki Geležinio Vilko g. 25, M. K. Čiurlionio gatvės dalies ties žemės sklypu (kad. Nr. 4400-0727-5845) ir Gerosios Vilties gatvės dalies nuo Geležinio Vilko g. iki Savanorių pr. rekonstravimo projektas

DOKUMENTO ŠIFRAS	LAPAS	LAPŲ	LAIDA
	HE-22-I.002/1-PP.AR	25	54

Stovėjimo vietas numatoma įrengti kairėje ir dešinėje važiuojamosios dalies pusėje 2,0 m pločio, 7,0 m ilgio su šonine saugos juosta, kurios plotis ne mažesnis kaip 0,75 m.

Projektuojami pėsčiųjų ir ar dviračių takai pagal galimybes atskiriami nuo važiuojamosios dalies šonine skiriamąja juosta, kurios plotis yra 3,5 – 5,5 m. Šoninėje skiriamąjoje juostoje numatomas kelio ženklų, apšvietimo ir kitų atramų statymas, naujų želdinių sodinimas ir ar esamų išsaugojimas. Šoninės skiriamosios juostos danga – dirvožemio sluoksnis apželdintas veja.

#### 4.7.2 Skersiniai ir išilginiai nuolydžiai

Gatvės, žiedinės sankryžos, nuovažų ir takų skersiniai nuolydžiai projektuojami vadovaujantis STR 2.06.04:2011 „Gatvės ir vietinės reikšmės keliai. Bendrieji reikalavimai“.

Gatvės skersiniai nuolydžiai projektuojami dvišlaičiai su 2,5 % nuolydžiu, takų – vienšlaičiai su 2,0 % nuolydžiu nukreiptu į važiuojamosios dalies pusę.

Išilginiai nuolydžiai projektuojami ne mažesni kaip 0,4 % ir ne didesni kaip 10 %.

#### 4.7.3 Dangų konstrukcijų parengimas

Gatvės, pėsčiųjų takų, dviračių takų, turbo žiedinės sankryžos, saugumo salelių, sankryžų ir nuovažų dangos konstrukcijos klasė nustatytos vadovaujantis KPT SDK 19 „Automobilių kelių standartizuotų dangų konstrukcijų projektavimo taisyklėmis“ (toliau KPT SDK 19) reikalavimais ir atsižvelgiant į Inžinerinių geologinių tyrinėjimų duomenis.

Tikslios dangos konstrukcijos, jų klasės tiek važiuojamųjų dalių, tiek pėsčiųjų ir ar dviračių takų, bus parenkamos rengiant Techninį projektą atsižvelgiant į atliktų geologinių tyrinėjimų, eismo srautų ir modeliavimų duomenis.

#### 4.7.4 Inžinerinės eismo saugumo priemonės

Eismo saugumo priemonės projektuojamos vadovaujantis R ISEP 10 „Inžinerinės saugaus eismo priemonių projektavimo ir naudojimo rekomendacijos“. Atsižvelgiant į rekomendacijų nuostatas numatomas iškiliųjų „plato“ principo pėsčiųjų perėjų ir dviračių pervažų projektavimas. Iškiliosios perėjos projektuojamos siekiant sudaryti kiek įmanoma saugesnį eismą pėstiesiems ir dviratininkams.

#### 4.7.5 Geležinio Vilko g.

Geležinio Vilko gatvė projektuojama 4 eismo juostų, po 2 eismo juostas kiekviena kryptimi, juostų plotis 3,75 m. Sankryžos projektuojamos su papildomomis juostomis ir atskiriamos salelėmis.

Projekte numatomas papildomos juostos įrengimas vakarinėje Geležinio Vilko gatvės pusėje atkarpoje nuo M.K. Čiurlionio g. link Savanorių žiedo, kuri prailgina jungiamąjį kelią vedantį į Eigulių g. ir Savanorių žiedinę sankryžą. Jungiamasis kelias apjungia sankryžas, nuovažas ir autobusų stotelę. Šio sprendinio įrengimas pagerina eismo saugumą, sprendžia automobilių manevravimą ties įvažiavimais ir padidina gatvės pravažiuojamumą.

#### 4.7.6 Gerosios Vilties g.

Gerosios Vilties gatvė numatoma įrengti dvipusio eismo su dviem eismo juostomis po vieną kiekviena kryptimi. Eismo juostos plotis – 3,25 m. Bendras gatvės važiuojamosios dalies plotis – 6,5 m. Projektuojama papildoma kairinio posūkio 3 m pločio juosta iš Gerosios Vilties į Savanorių prospektą, bei papildoma dešinio posūkio 3,25 m pločio juosta į Gerosios Vilties žiedinės sankryžos apylanką, važiuojant į projektuojamo pastato Geležinio Vilko g. 2 teritoriją.

#### PROJEKTO PAVADINIMAS

Geležinio Vilko gatvės dalies nuo Savanorių pr. žiedinės sankryžos iki Geležinio Vilko g. 25, M. K. Čiurlionio gatvės dalies ties žemės sklypu (kad. Nr. 4400-0727-5845) ir Gerosios Vilties gatvės dalies nuo Geležinio Vilko g. iki Savanorių pr. rekonstravimo projektas

DOKUMENTO ŠIFRAS	LAPAS	LAPŲ	LAIDA
HE-22-I.002/1-PP.AR	26	54	0

#### 4.7.7 Gerosios Vilties žiedinė sankryža

Žiedinė sankryža projektuojama vadovaujantis MN ŽPS 12 „Žiedinių sankryžų projektavimo metodiniai nurodymai“.

Projekte numatomas žiedinės sankryžos projektavimas, kurios išorinis diametras yra 30 m. Žiedinė sankryža projektuojama vienos eismo juostos.

Žiedinės sankryžos eismo srautų mažinimui ir patekimo į projektuojamo pastato Geležinio Vilko g. 2 teritoriją bei išvažiavimo iš jos gerinimui projektuojamos dvi žiedinės sankryžos apylankos. Viena numatoma įvažiuojantiems į projektuojamo pastato teritoriją iš Gerosios Vilties g., kita išvažiuojantiems iš teritorijos į Geležinio Vilko gatvę.

Įvažių ir išvažių jostos žiedinėje sankryžoje atskiriamos fizinėmis kliūtimis, kad eismas vyktų netrukdomai ir būtų išvengta konfliktinių situacijų.

Vidinę žiedinės sankryžos dalį numatoma apželdinti.

#### 4.7.8 M.K. Čiurlionio g.

M.K. Čiurlionio gatvę numatoma įrengti dvipusio eismo su dviem eismo juostomis po vieną kiekviena kryptimi. Eismo juostos plotis – 3,25 m. Bendras gatvės važiuojamosios dalies plotis – 6,5 m. Gatvė projektuojama su trinkelėmis dangomis. Išsaugant ilgamečius medžius projektuojama vingiuota gatvės trasa ir lygiagrečios automobilių stovėjimo vietos.

#### 4.7.9 Savanorių žiedinė sankryža

Vadovaujantis MN ŽPS 12 „Žiedinių sankryžų projektavimo metodiniai nurodymai“ projektuojamas naujas žiedinės sankryžos eismo organizavimas žiedo dalyje iš Geležinio Vilko g. į Tūkstantmečio g.

Šiuo metu ties įvažiavimu į Savanorių žiedinę sankryžą yra tik dvi eismo juostos: dešinė eismo juosta skirta važiuoti tiesiai ir į dešinę, o kairė – kitomis žiedinės sankryžos kryptimis.

Atkarpoje nuo Geležinio Vilko gatvės link Tūkstantmečio gatvės numatomas žiedinės sankryžos ir jos prieigų naujas eismo organizavimas. Žiedinės sankryžos prieigose iš Geležinio Vilko gatvės papildomai projektuojama eismo juosta „į dešinę“. Atitinkamai žiedinėje sankryžoje, posūkiui tik į dešinę, projektuojama papildoma trečia eismo juosta. Tūkstantmečio gatvėje projektuojamos trys eismo juostos. Toks sprendimas priimtas atsižvelgiant į bendrą eismo schemą ir eismo modeliavimo rezultatus siekiant sudaryti palankesnes eismo sąlygas žiedu ir jo prieigose.

#### 4.7.10 Nuovažos

Projekte numatoma įrengti reikiamo pločio nuovažas, parenkant pagal numatomo transporto priemonių važiavimo trajektorijas, jas atskiriant nuo važiuojamosios dalies nužemintu kelio bordiūru, iš trinkelėmis dangos. Siekiant sudaryti palankias sąlygas pėstiesiems ir dviratininkams – nuovažas numatoma pakelti iki takų lygio išskeltų sankryžų principu.

#### 4.7.11 Eismo organizavimas

Kelio ženklai projektuojami vadovaujantis “Kelio ženklų ir vertikaliojo ženklinimo įrengimo taisyklės”, o kelio ženklų atramos projektuojamos vadovaujantis PĮT KŽA 08 “Kelio ženklų atramų parinkimo, projektavimo ir įrengimo taisyklės”.

#### PROJEKTO PAVADINIMAS

Geležinio Vilko gatvės dalies nuo Savanorių pr. žiedinės sankryžos iki Geležinio Vilko g. 25, M. K. Čiurlionio gatvės dalies ties žemės sklypu (kad. Nr. 4400-0727-5845) ir Gerosios Vilties gatvės dalies nuo Geležinio Vilko g. iki Savanorių pr. rekonstravimo projektas

DOKUMENTO ŠIFRAS	LAPAS	LAPŲ	LAIDA
HE-22-I.002/1-PP.AR	27	54	0

Kelio ženklus patenkančius į darbų vykdymo ribą numatoma demontuoti, pakeisti naujais ir/arba palikti esamus. Naujai projektuojamus kelio ženklus numatoma pastatyti ant naujų atramų arba pakabinti ant esamų apšvietimo ar kontaktinio tinklo atramų.

Vadovaujantis “Kelio ženklų ir vertikaliojo ženklinimo įrengimo taisyklės” I-u skirsniu pagal dydį kelio ženklai išskyrus individualiai projektuojamus, skirstomi į penkias grupes:

- 0 grupė – labai maži;
- 1 grupė – maži;
- 2 grupė – normalaus dydžio;
- 3 grupė – dideli;
- 4 grupė – labai dideli.

Kelio ženklų ir vertikaliojo ženklinimo įrengimo taisyklės 1 lentelė. Ženklų dydžio parinkimas

Ženklų dydžio grupės	Ženklo naudojimo vieta	
	Ne gyvenvietėse	Gyvenvietėse
0	–	Prireikus keliai su viena ir dviem eismo juostomis
1	Keliai su viena eismo juosta	Keliai su viena ir dviem eismo juostomis
2	Keliai su dviem ir daugiau eismo juostų	Keliai su trimis ir daugiau eismo juostų
3	Greitkeliai ir automagistralės	–
4	Darbų vietos automagistralėse, greitkeliuose, ypač pavojingi ruožai kituose keliuose, pagrindus naudojimo tikslingumą	–

Projekte numatomi 0-ės, 1-os ir 2-os ženklų dydžio grupės kelio ženklų projektavimas

0-ės dydžio grupės kelio ženklai projektuojami saugumo salelėse siekiant, kiek įmanoma mažiau užstoti matomumą.

1-os ir 2-os dydžio grupės kelio ženklai projektuojami šoninėje skiriamosioje juostoje ar kitoje ženklų statymui skirtoje zonoje.

“Kelio ženklų ir vertikaliojo ženklinimo įrengimo taisyklės” 13 punktas. Ne gyvenvietėse rekomenduojamas šalia važiuojamosios dalies įrengiamų ženklų aukštis – 1,7 m, gyvenvietėse – 2,2 m. Rekomenduojamas ženklų Nr. 407–409, įrengiamų važiuojamojoje dalyje ar iškiliose saugumo salelėse, aukštis – 1 m.

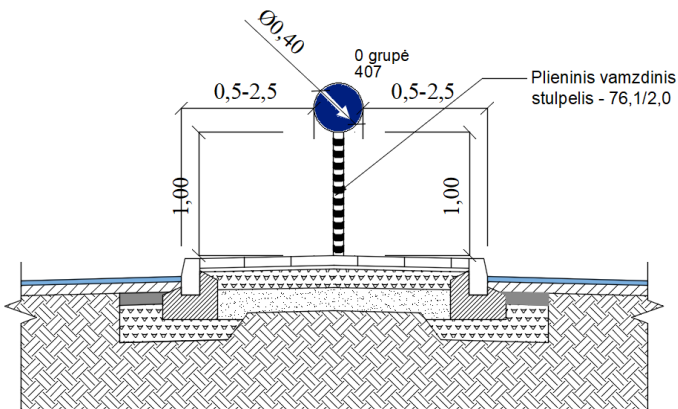
Kelio ženklų ir vertikaliojo ženklinimo įrengimo taisyklės 8 lentelė. Ženklų įrengimo aukštis:

Ženklų įrengimo būdas	Ženklų įrengimo aukštis, m	
	Gyvenvietėse	Ne gyvenvietėse
Šalia važiuojamosios dalies	2,0–4,0	1,5–2,2
Virš važiuojamosios dalies	5,0–6,0	5,0–6,0
Važiuojamojoje dalyje ar iškilioje saugumo salelėje	0,6–4,0	0,6–4,0

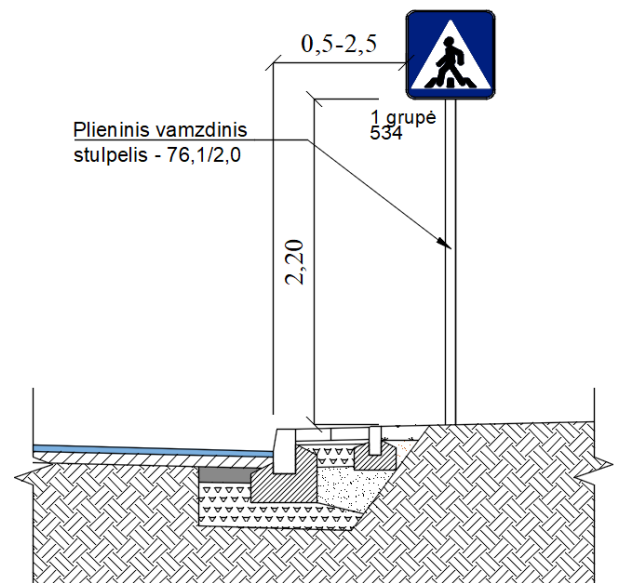
PROJEKTO PAVADINIMAS

Geležinio Vilko gatvės dalies nuo Savanorių pr. žiedinės sankryžos iki Geležinio Vilko g. 25, M. K. Čiurlionio gatvės dalies ties žemės sklypu (kad. Nr. 4400-0727-5845) ir Gerosios Vilties gatvės dalies nuo Geležinio Vilko g. iki Savanorių pr. rekonstravimo projektas

DOKUMENTO ŠIFRAS	LAPAS	LAPŲ	LAIDA
	HE-22-I.002/1-PP.AR	28	54



0-ės kelio ženklų dydžio grupės įrengimo tipinė schema



1-os kelio ženklų dydžio grupės įrengimo tipinė schema

Kelio ženklai, kuriuos numatoma projektuoti ant naujų atramų, įrengiami taip, kad atstumas nuo važiuojamosios dalies krašto iki artimesniojo ženklo skydo krašto būtų nuo 0,5 iki 2,5 m, o ženklo apačios aukštis būtų 2,2 m. Kelio ženklų skydus numatoma projektuoti ant naujų atramų, o taip pat ir ant apšvietimo ar kontaktinio tinklo atramų siekiant neperkrauti matomumo ir nedubliuoti atramų.

Horizontalusis gatvės dangos ženklavimas projektuojamas vadovaujantis “Kelių horizontaliojo ženklavimo taisyklės” ir IT ŽM 12 “Kelių ženklavimo medžiagų naudojimo ir ženklavimo įrengimo taisyklės” reikalavimais. Projekte numatomas dangos ženklavimas eismo juostų atskyrimui, pėsčiųjų perėjoms, punktyrinės ar ištisinės linijos, bei autobusų sutojimus žymintys geltoni zigzagai. Ženklavimo sistemos taikymas numatomas IT ŽM 12 9 priede.

#### 4.8 Viešojo transporto eismas

Viešojo transporto eismas numatomas nuo Geležinio Vilko g. tiek vienoje, tiek kitoje važiuojamosios dalies pusėje. Autobusų sustojimai projektuojami su įvažą, kad autobusų sustojimas nebūtų naudojamas kaip greitėjimo juostos dalis. Tokiu būdu autobusų sustojimas tampa saugesnis ir atlieka jam skirtą funkciją. Autobusų sustojimui skirta zona, vertinant esamą ir perspektyvinę viešojo transporto eismą, numatoma įrengti 40 m. ilgio.

Autobusų sustojimas kairėje važiuojamosios dalies pusėje, kryptimi nuo Naujamiesčio link Žemųjų panerių, projektuojama esamoje vietoje. Autobusų sustojimui skirta zona, vertinant esamą ir perspektyvinę viešojo transporto eismą, numatoma įrengti 40 m ilgio. Projekto apimtyje sprendžiamas eismo saugumo klausimas ir gerinama esama situacija sudarant palankesnes viešojo transporto eismui skirtas sąlygas. Projekte numatomas autobusų sustojimo įrengimas įvažoje atskirtoje nuo Geležinio Vilko g. važiuojamosios dalies. Šiuo metu dėl atsiradusios papildomos juostos projektuojamoje Geležinio Vilko g. atkarpoje transporto eismas tampa aiškesnis ir saugesnis, nes autobusai iš sustojimo stotelės išvažiuoja į lėtesnę juostą ir tada persirikiuoja į Geležinio vilko gatvę. Įgyvendinus projektuojama infrastruktūrą bei pastatų projektus SĮ „Susisiekimo paslaugos“ planuoja nukreipti esamus bei sukurti papildomus maršrutus tvariam teritorijos ir jos aplinkos aptarnavimui viešuoju transportu.

#### PROJEKTO PAVADINIMAS

Geležinio Vilko gatvės dalies nuo Savanorių pr. žiedinės sankryžos iki Geležinio Vilko g. 25, M. K. Čiurlionio gatvės dalies ties žemės sklypu (kad. Nr. 4400-0727-5845) ir Gerosios Vilties gatvės dalies nuo Geležinio Vilko g. iki Savanorių pr. rekonstravimo projektas

DOKUMENTO ŠIFRAS	LAPAS	LAPŲ	LAIDA
HE-22-I.002/1-PP.AR	29	54	0

Pagal SI „Susisiekimo paslaugos“ planuojamus maršrutus papildoma stotelė numatoma Gerosios Vilties gatvėje kryptyje nuo Geležinio Vilko g. link Savanorių pr. Stotelė reikalinga naujam planuojamam maršrutui. Stotelė projektuojama įvažoje, perono ilgis 20 m, taip pat perspektyvinių maršrutų aptarnavimui namatyta stotelė M.K.Čiurlionio gatvėje, šioje gatvėje numatoma nedidelis eismo intensyvumas, todėl stotelė projektuojama be įvažos, perono ilgis 20 m., taip projektuojama autobusų sustojimo stotelė atkarpoje su apsisukimu arčiau Vingio parko, šioje atkarpoje numatomas tik viešojo transporto eismas, toliau einantis vidine teritorijos gatve Eigulių gatvės link. Naujas maršrutas teritorijos viduje kuriamas patogiam gyventojų bei lankytojų judėjimui viešuoju transportu.

#### 4.9 Dviračių ir pėsčiųjų eismo organizavimas

Infrastruktūra nagrinėjamoje teritorijoje projektuojama taip, kad tarp raudonųjų gatvės linijų ar pastatų fasadų tilptų visi eismo dalyviai. Pėsčiųjų takai projektuomi ne mažesnio kaip 2,5 m pločio, dviračių takai – 3,0-3,5 m pločio.

##### 4.9.1 Gerosios Vilties g.

Gerosios Vilties g. numatyti pėsčiųjų takai ir dviračių takai jungia naujai projektuojamą teritoriją bei Vingio parką su Naujamiesčio, Centro mikrorajonais. Dviračių takas Gerosios Vilties g. projektuojamas šalia pėsčiųjų tako. Pėsčiųjų takas nuo fasado yra apie 3,50 m pločio, dviračių takas nuo pėsčiųjų nėra atskiriamas papildoma fizine kliūtimi. Ties sankryža su Savanorių prospektu užtikrinamas patogus pėsčiųjų priėjimas prie perėjų, taip kad pėsčiųjų ir dviračių srautai kirstųsi tik ten kur būtina.



13 pav. Gerosios Vilties g. pjūvio schema

Judant link požeminės perėjos dviračių takas projektuojamas palei važiuojamąją dalį. Pėsčiųjų takas išsišakoja trimis kryptimis, link požeminės perėjos vingiuotu taku, užtikrinant visų eismo dalyvių matomumą ir saugumą (žr. priedą Projektinių pasiūlymų vaizdinė informacija), šalia - laiptais požeminės perėjos ir link gyvenamųjų namų kiemų arba autobusų stotelės Geležinio Vilko gatvėje.

##### 4.9.2 Geležinio Vilko g.

Geležinio Vilko g. rytinėje pusėje yra autobusų stotelė link kurios pėstieji nuo Gerosios Vilties g. juda vingiuotu pėsčiųjų taku. Atsižvelgiant į esamų medžių poziciją takas projektuojamas kiek įmanoma toliau nuo gyvenamųjų namų langų. Dviračių eismas šia kryptimi (link Konarskio g.) numatytas

#### PROJEKTO PAVADINIMAS

Geležinio Vilko gatvės dalies nuo Savanorių pr. žiedinės sankryžos iki Geležinio Vilko g. 25, M. K. Čiurlionio gatvės dalies ties žemės sklypu (kad. Nr. 4400-0727-5845) ir Gerosios Vilties gatvės dalies nuo Geležinio Vilko g. iki Savanorių pr. rekonstravimo projektas

DOKUMENTO ŠIFRAS	LAPAS	LAPŲ	LAIDA
HE-22-I.002/1-PP.AR	30	54	0

bendrame sraute su pėsčiaisiais, taip pat dviratininkai gali rinktis judėti per daugiabučių kiemuose įrengtą esamą infrastruktūrą.

Vakarinėje gatvės pusėje ties prekybinio pastato fasadais projektuojama autobusų stotelė su paviljonais. Stotelę saugiu atstumu juosia dviračių takas, kuris atkarpoje ties prekybiniu pastatu nuo pėsčiųjų tako atsikriamas želdiniais, toliau eina lygiagrečiai su pėsčiųjų taku iki Eigulių g. Dviračių takas nuo intensyvaus eismo Geležinio Vilko g. atskiriamas plačia želdinių juosta.

#### 4.9.3 M. K. Čiurlionio g.

Patekimas į M. K. Čiurlionio gatvę iš Gerosios Vilties gatvės - plati požeminė pėsčiųjų ir dviračių perėja. Čiurlionio gatvėje dviračių eismas organizuojamas dviračių taku kairėje gatvės pusėje. Dviračių takas jungiasi su Vingio parku. Taip pat projektuojami pėsčiųjų takai abiejose lėto eismo gatvės pusėse. Dešinėje gatvės pusėje netoli įvažiavimo iš Geležinio Vilko gatvės numatomas autobusų sustojimas bendrame sraute. Gatvės gale projektuojama žiedinė sankryža bei sustojimai autobusams šalia projektuojamos koncertų salės. Kairėje pusėje pėsčiųjų takas organiškai įsilieja į viešąją erdvę palei projektuojamo pastato fasadus.



14 pav. Čiurlionio gatvės pjūvio schema

#### 4.10 Pritaikymas žmonių su negalia reikmėms

Aplinkos pritaikymas žmonių su negalia poreikiams projektuojamas vadovaujantis STR 2.03.01:2019 „Statinių prieinamumas“ (toliau - STR 2.03.01:2019). Siekiant maksimaliai pritaikyti projektuojamą pėsčiųjų taką žmonėms su judėjimo ar regos negalia, vadovaujantis STR 2.03.01:2019 reikalavimais projekte numatoma įrengti silpnaregiams pritaikytus išpėjamuosius ir vedamuosius paviršius, nužeminti kelio bordiūrus ir įrengti neįgaliesiems pritaikytas automobilių stovėjimo vietas. Pėsčiųjų takų trasos projektuojamos leistiniais neįgaliesiems pritaikytais nuolydžiais. Kur įmanoma

##### PROJEKTO PAVADINIMAS

Geležinio Vilko gatvės dalies nuo Savanorių pr. žiedinės sankryžos iki Geležinio Vilko g. 25, M. K. Čiurlionio gatvės dalies ties žemės sklypu (kad. Nr. 4400-0727-5845) ir Gerosios Vilties gatvės dalies nuo Geležinio Vilko g. iki Savanorių pr. rekonstravimo projektas

DOKUMENTO ŠIFRAS	LAPAS	LAPŲ	LAIDA
HE-22-I.002/1-PP.AR	31	54	0

pėsčiųjų takų nuolydžiai projektuojami iki 5 %, kiti vadovaujantis ISO 21542:2011 standartais. Takų trasos projektuojamos be kliūtės – kelio ženklai, apšvietimo ar kitos atramos, medžiai ir kiti įrenginiai projektuojami šoninėje skiriamos juostoje ar kitoje tiems įrenginiams statyti skirtoje zonoje taip nesudarydami klūties pėstiesiems todėl papildomos kliūčių ženklavimo priemonės nereikalingos.

#### 4.11 Sklypo želdinių sprendiniai

Projekto teritorijoje itin didelis dėmesys skiriamas želdiniams. Želdiniai planuojami neatsitiktinai, kuriamos žaliosios ašys ir želdinių grupės. Želdinimo sprendiniai formuojami remiantis aiškia struktūra ir tinkamu masteliu, vengiama taškinio apželdinimo. Itin didelis dėmesys skiriamas esamų medžių išsaugojimui ir naujų želdinių grupavimui su esamais. Nauji želdiniai parenkami ir sodinami pagal Vilniaus gatvių infrastruktūros standarte nurodytus reikalavimus.

Želdinimo sprendiniais kuriama gatvės erdvė. Želdinių sprendiniai pasirenkami ne tik siekiant estetinio patrauklumo, bet ir kuriant tvariais sprendimais paremtą aplinką. Renkantis želdinių sprendinius atsižvelgiama į gamtinę ir ekologinę aplinką. Sklypo želdiniais siekiama didinti bendrą teritorijos lietaus vandens įgeriamumą. Žaliosiose zonose numatoma ne veja, o įvairių želdinių mišinys kartu su želdinių grupėmis t.y. krūmais, gėlėmis ir kitais pagal aukštį, tankį ir kitus parametrus parinktus augalus. Įvertinus reljefą bei dirvožemį, pagal galimybes formuojamos šlapbalės su parinktais tinkamais augalais siekiant didinti vandens įgeriamumą ir kurti natūralius lietaus vandens sulaikymo rezervuarus liūčių metu.

Atskiros želdinių charakterio koncepcijos pritaikomos pagal erdvinę charakteristiką. Želdinama daugiamečiais augalais, būdingais Lietuvos klimatui ir vietos geomorfologinėms savybėms. Atsižvelgiama į medžių dydį ateityje ir vengiama per tankaus užsodinimo. Želdinių aukštis parenkamas pagal siekiamą rezultatą, siekiant akcentuoti, paslėpti arba neutralizuoti įvairius elementus. Kas 2-3 parkavimo vietas įrengiamos želdinių salelės, jose sodinami medžiai. Pomedžiai gausiai apsodinami želdiniais taip gerinant bendrą teritorijos ekosistemą ir bioįvairovę.

#### PROJEKTO PAVADINIMAS

Geležinio Vilko gatvės dalies nuo Savanorių pr. žiedinės sankryžos iki Geležinio Vilko g. 25, M. K. Čiurlionio gatvės dalies ties žemės sklypu (kad. Nr. 4400-0727-5845) ir Gerosios Vilties gatvės dalies nuo Geležinio Vilko g. iki Savanorių pr. rekonstravimo projektas

DOKUMENTO ŠIFRAS	LAPAS	LAPŲ	LAIDA
HE-22-I.002/1-PP.AR	32	54	0



15 pav. Bendra želdinių koncepcijų ribų schema

#### 4.11.1 Kriterijai ir apribojimai

Projekte apribojimais įvardiname tai, kad želdiniai tilpti į numatytą geometriją, yra ribotas tūris tiek šaknims, tiek lajoms, nepalankios sąlygos, tokios kaip gatvių valymui naudojama druska bei automobilių tarša.

Kriterijai yra aukščiau išvardinti dalykai: tvarumas, bioįvairovė, sezoniškumas, erdvinė logika.

#### 4.11.2 Esantys medžiai

Teritorijoje augantys augalai pasiskirstę taip: M.K. Čiurlionio gatvės atkarpoje auga paprastosios pušys, raudožiedis vikmedis, paprastosios eglės, baltosios tuopos, karpotieji beržai ir paprastieji klevai. Geležinio vilko gatvėje paprastas skroblas, paprastas putinas, uosialapiai klevai, karpotieji beržai, drebulė, baltalksnis, mažalapės ir didžialapės liepos, kaukazinė slyva bei paprastosios alyvos, Gersosios viltes - mažalapės liepos bei sidabriniai klevai.

Daugiau informacijos apie šiuos medžius – Prieduose, arboristinėje ataskaitoje.

#### PROJEKTO PAVADINIMAS

Geležinio Vilko gatvės dalies nuo Savanorių pr. žiedinės sankryžos iki Geležinio Vilko g. 25, M. K. Čiurlionio gatvės dalies ties žemės sklypu (kad. Nr. 4400-0727-5845) ir Gerosios Vilties gatvės dalies nuo Geležinio Vilko g. iki Savanorių pr. rekonstravimo projektas

DOKUMENTO ŠIFRAS	LAPAS	LAPŲ	LAIDA
HE-22-I.002/1-PP.AR	33	54	0

#### 4.11.3 Kertami medžiai

Teritorijoje šalinamai tik tie medžiai, kurie atsiduria ant kietos dangos arba arčiau nei per 1 m nuo įrengiamo bortelio. Iš saugomų augalų teritorijoje dėl šios priežasties numatyta pašalinti 5 liepas, 1 karpotąjį beržą bei 1 paprastąjį klevą.

Nr.42(Ø43cm)

Nr.43(Ø38cm)

Nr.70 (Ø34cm)

Nr.26 (Ø36cm)

Nr.40 (Ø40cm)

Nr.150 (Ø30cm)

Nr.58 (Ø24cm)

Medžiai Nr. 80, Nr.82 ir Nr. 98, remiantis arboristine išvada yra grėsmingi dėl savo itin prastos būklės ir rekomenduojama priimti sprendimą dėl jų šalinimo.

Baltosios tuopų ir kiti medžių M. K. Čiurlionio g. šaknys nuo pažeidimo statybų metu saugomos įrengiant pakeltus takus, taip pat medžių šaknys saugomos ir atkarpoje GV 3. Dvi liepos Nr.373 ir 372 Geležinio Vilko atkarpoje GV 6 perkeliamos.

#### 4.11.4 Nauji želdiniai

Visi nukertami medžiai yra kompesuojami kitais sumedėjusiais augalais, medžiai - ne mažesniais nei 18-20 cm kamieno apimties, išskyrus tas vietas, kur tankiai apsodinama *urban forest* stiliumi mažais sodinukais. Krūmai - nemažesni nei 10 l talpose.

Kertamų medžių kamienų suma: 245 cm.

Projektuojamų medžių skaičius – 371 vnt., kamienų apimtis = 6678 cm (SG 18-20).

Projektuojamų žolinių augalų plotai – 941 kv. m.

Projektuojamų krūmų plotai 6645 kv. m.

Tvariai šienaujamų pievų - 9896 kv. m.

Susisiekimo infrastruktūros projekto ribos apima ne tik ne vieną skirtingos gatvės atkarpą: Čiurlionio bei Gerosios Vilties, bet taip pat ir pačioje gatvėje skirtingų funkcijų turinčių bei aplinkos diktuojamų gamtinio bei erdvinio judėjimo padiktuotų skirtingumų, todėl šios suskirstomos į kelias skirtingas dalis:

- Čiurlionio g. brėžiniuos – Oranžinė linija
- Gerosios Vilties g. – Žaliai mėlyna linija
- Geležinio Vilko g. Geltona linija atkarpa 1- Atkarpa prie gyvenamųjų namų Gerosios Vilties ir Geležinio Vilko kampo
- Geležinio Vilko g. Geltona linija atkarpa 2- Viešos erdvės
- Geležinio Vilko g. Geltona linija atkarpa 3- Promenada
- Geležinio Vilko g. Geltona linija atkarpa 4 - Gatvės
- Geležinio Vilko g. Geltona linija atkarpa 5- Fasadinis
- Geležinio Vilko g. Geltona linija atkarpa 6- Gatvės perimetris 2

#### PROJEKTO PAVADINIMAS

Geležinio Vilko gatvės dalies nuo Savanorių pr. žiedinės sankryžos iki Geležinio Vilko g. 25, M. K. Čiurlionio gatvės dalies ties žemės sklypu (kad. Nr. 4400-0727-5845) ir Gerosios Vilties gatvės dalies nuo Geležinio Vilko g. iki Savanorių pr. rekonstravimo projektas

DOKUMENTO ŠIFRAS	LAPAS	LAPŲ	LAIDA
HE-22-I.002/1-PP.AR	34	54	0

- Nauja žiedinė sankryža Gerosios Vilties/Geležinio Vilko g.- Žalia linija

#### 4.11.4.1 Čiurlionio g. brėžiniuose Č

Čiurlionio gatvės žėdinimo strategija yra kuo daugiau išsaugoti nepažeidžiant ir integruoti naujus žėdinius renkant taip, tarsi jie čia augo patys.

M. K. Čiurlionio gatvės žėdinimo sprendiniuose taikomasi prie gausaus kiekio esamų aplinkinių žėdinių. Žėdinimo sprendiniais siekiama pratęsti ir įlieti Vingio parką į planuojamą teritoriją.

Atsižvelgiant į Vingio parko pušyno ekosistemą, žėdiniai pasirenkami įvertinant dirvožemį, kritulių kiekį, suderinamumą su kitais žėdiniais bei kitus faktorius. Siūlomi pušynui būdingi žėdiniai ir jų grupės.

Visoje atkarpoje saugomi esantys žėdiniai, o nauji žėdiniai įterpiami prie naujai planuojamos žiedinės sankryžos. Projektuojamos tos pačios rūšys kaip aplinkumoje - paprastosios pušys, pomedžiui daugiamečiai žoliniai augalai. Pomedžiai po esančiomis tuopomis apsėjami pieva.

#### Siūlomi augalai:

##### Medžiai:

Paprastoji pušis *Pinus sylvestris*

Paprastasis skroblas *Carpinus betulus*

##### Žoliniai augalai:

Melsvoji viksva *Carex flacca* `Blue zinger`

Pensilvaninė viksa *Carex pensylvanica*

Miltinė meškauogė *Arcostaphylos uva-ursi*

Skėstašakiai astrai *Aster divaricatus*

Lanksčioji šluotsmilgė *Deschampsia flexuosa*

Atlaso eraičinas *Festuca mairei*

Kvapioji našlaitė *Viola odorata* ir kt

##### Krūmai:

Kalninis serbentas *Ribes alpinum*

Skėstašakis sausmedis *Lonicera pileata*



16 pav. Meškauogė



17 pav. Pensilvaninė viksva

#### PROJEKTO PAVADINIMAS

Geležinio Vilko gatvės dalies nuo Savanorių pr. žiedinės sankryžos iki Geležinio Vilko g. 25, M. K. Čiurlionio gatvės dalies ties žemės sklypu (kad. Nr. 4400-0727-5845) ir Gerosios Vilties gatvės dalies nuo Geležinio Vilko g. iki Savanorių pr. rekonstravimo projektas

DOKUMENTO ŠIFRAS	LAPAS	LAPŲ	LAIDA
HE-22-I.002/1-PP.AR	35	54	0



18 pav. Skroblai siaura laja

#### 4.11.4.2 Gerosios Vilties g. – Žaliai mėlyna linija

Gerosios Vilties gatvės želdinimo sprendiniuose taikomasi prie esamų aplinkinių želdinių. Atsižvelgiant į esamą gatvės apželdinimą liepomis, želdiniai pasirenkami įvertinant dirvožemį, atsparumą transporto priemonių keliamai taršai, kritulių kiekį, suderinamumą su esamais želdiniais bei kitus faktorius.

Gerosios Vilties gatvėje ir sankryžoje su Savanorių pr. sprendiniai parenkami vadovaujantis Vilniaus miesto gatvių infrastruktūros standartu.

Želdinių aukštis parenkamas pagal tūrį, kurį turės šaknys ir laja, siekiant jį pilnai išnaudoti ir kurti pakankamą pavėsį pėstiesiems bei kitiems eismo dalyviams. Taip pat siekiama nepertaukiamo kiek tai įmanoma žaliojo koridoriaus. Pomedžiai gausiai apsoadinami želdiniais taip gerinant bendrą teritorijos ekosistemą ir bioįvairovę.

##### **Siūlomi želdiniai:**

###### *Medžiai:*

Sidabriniai klevai *Acer sacharinum*

###### *Krūmai:*

Sodinės mešknytės *Symporicarpos orbiculata*

Kalniniai serbentai *Ribes alpinum*

Geležinio Vilko gatvės želdinimo strategija yra kurti aiškų judėjimo ritmą, kuriant akcentus tose vietose, kur norima pabrėžti funkcijos pasikeitimus, kurie keičia erdvę - vieša erdvė, vedanti į požeminį praėjimą, komercinės erdvės vietą. Taip pat svarbus motyvas - žmonių nenaudojamas erdves palikti gamtai, suteikiant sąlygas netrunkamai vystytis.

Posūkis Geležinio Vilko gatvėje irgi fiksuojamas pasikeičiančiomis medžių rūšimis.

#### 4.11.4.3 Gerosios Vilties ir Geležinio Vilko kampo atkarpa (Plane Geltona linija, atkarpa 1)

Šioje atkarpoje formuojama žalia vieša vieta, kuri naudojama vietiškai, ten gyvenančių gyventojų. Joje įsiterpia parkavimosi aikštelė, todėl želdiniais svarbu kompensuoti kieta dangą dengtą erdvę, taip pat turėti uždangą nuo gatvės triukšmo. Naudojami skirtingų ardu augalai, tam kad formuoti uždara, jaukią erdvę, didesnius komponuojant arčiausia gatvės, žemesnius šalia tako ir ten, kur numatytas vaikščiojimas.

##### **Siūlomi augalai:**

###### *Medžiai:*

Raudonasis ažuolas *Quercus rubra*

##### PROJEKTO PAVADINIMAS

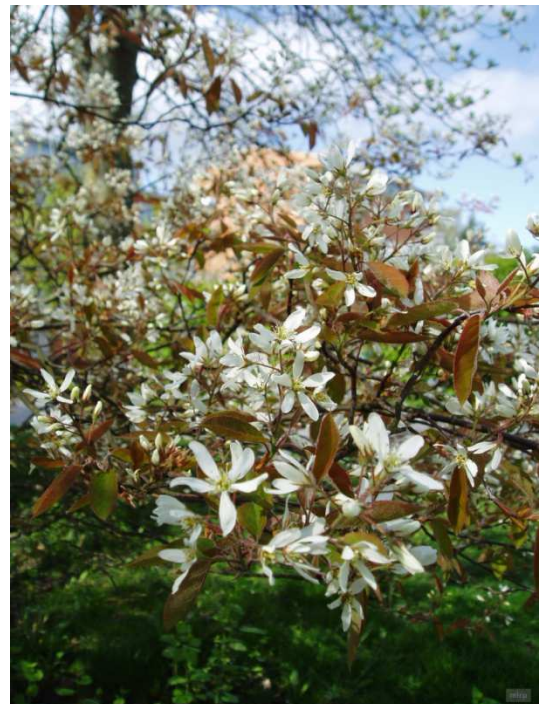
Geležinio Vilko gatvės dalies nuo Savanorių pr. žiedinės sankryžos iki Geležinio Vilko g. 25, M. K. Čiurlionio gatvės dalies ties žemės sklypu (kad. Nr. 4400-0727-5845) ir Gerosios Vilties gatvės dalies nuo Geležinio Vilko g. iki Savanorių pr. rekonstravimo projektas

DOKUMENTO ŠIFRAS	LAPAS	LAPŲ	LAIDA
HE-22-I.002/1-PP.AR	36	54	0

Japoninis šermukšnis Sorbus `Doodong`  
 Lamarko medlieva Amelianhier lamarckii  
 Geltonoji sedula Cornus mas (daugiakamienė)



19 pav. Geltonoji sedula, japoninis šermukšnis



20 pav. Raudonasis ažuolas, lamarko medlieva

**PROJEKTO PAVADINIMAS**

Geležinio Vilko gatvės dalies nuo Savanorių pr. žiedinės sankryžos iki Geležinio Vilko g. 25, M. K. Čiurlionio gatvės dalies ties žemės sklypu (kad. Nr. 4400-0727-5845) ir Gerosios Vilties gatvės dalies nuo Geležinio Vilko g. iki Savanorių pr. rekonstravimo projektas

DOKUMENTO ŠIFRAS	LAPAS	LAPŲ	LAIDA
HE-22-I.002/1-PP.AR	37	54	0

#### 4.11.4.4 Geležinio Vilko g. atkarpa 2 - Vieša erdvė (Plane Geltona linija, atkarpa- 2)

Gerosios Vilties gatvėje formuojamas reljefo pokytis pritaikomas viešųjų erdvių formavimui, kuriamos poilsio salelės, kurios gausiai apželdinamos. Tinkamai parenkant augalus, formuojama viešoji erdvė atskirta nuo motorinių transporto priemonių eismo.

Vieša vieta išsiskiria didesniu sumedėjusių augalų rūšių kiekiu –turtingesnis spalvoms ir faktūromis yra ir pomedis. Medžiai neformuoja perimetro, jie yra vertikalės erdvės struktūroje, kurioje tūris kuriamiis skirtingo aukščio pomedžio pagalba. Atraminės sienos apželdinamos skirtingais vijokliais įrengiant jiems atramas.

##### **Siūlomi augalai:**

###### *Medžiai:*

Guoba tarphibr. Ulmus `Vada`

Turkinis lazdynas Corylus colurna `Obelisk`

Amerikinis uosis Fraxinus americana `Autumn purple`

Karpotasis beržas Betula pendula `Zwitsers Glossie`

Paprastasis šermukšnis Sorbus aucuparia

###### *Krūmai:*

Tankiašakės alyvos Syringa mayeri

Prestono alyvos Syringa prestoniae `Miss Poland`

Geltonoji sedula Cornus mas (daugiakamienė)

###### *Žoliniai augalai:*

Nendrinė melvenė Molinia aridunacea

Melsvoji melvenė Molinia caerulea ir kt

Didžiažiedžiai astrai Aster macrophylus `Twilight`

Faseno katžolė Nepetum fassenii` Walker`s Low`

Žėrinčioji rudbekija Rudbeckia fulgida `Goldstrum` ir kt.

##### PROJEKTO PAVADINIMAS

Geležinio Vilko gatvės dalies nuo Savanorių pr. žiedinės sankryžos iki Geležinio Vilko g. 25, M. K. Čiurlionio gatvės dalies ties žemės sklypu (kad. Nr. 4400-0727-5845) ir Gerosios Vilties gatvės dalies nuo Geležinio Vilko g. iki Savanorių pr. rekonstravimo projektas

DOKUMENTO ŠIFRAS	LAPAS	LAPŲ	LAIDA
HE-22-I.002/1-PP.AR	38	54	0



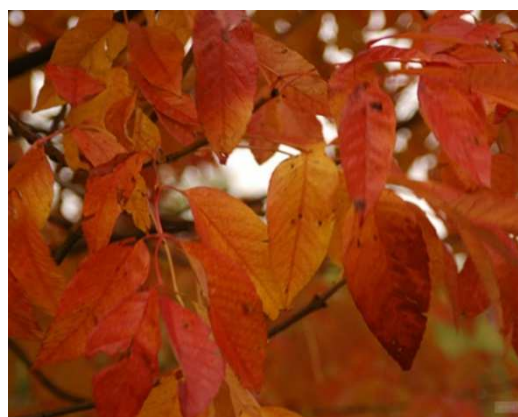
21 pav. Asociatyvi iliustracija viešajai erdvei, La Grande Arche. Šaltinis: <https://divisare.com/projects/328232-johann-otto-von-spreckelsen-hiepler-brunier-brunier-grande-arche-la-defense>



22 pav. Asociatyvi iliustracija viešajai erdvei, Soofa miesto erdvių dizainas. Šaltinis: <https://www.designrulz.com/urban-benches-smart-city/>



23 pav. Paprastasis šermukšnis rudenį



24 pav. Amerikinis uosis `Autumn purple` rudenį

**PROJEKTO PAVADINIMAS**

Geležinio Vilko gatvės dalies nuo Savanorių pr. žiedinės sankryžos iki Geležinio Vilko g. 25, M. K. Čiurlionio gatvės dalies ties žemės sklypu (kad. Nr. 4400-0727-5845) ir Gerosios Vilties gatvės dalies nuo Geležinio Vilko g. iki Savanorių pr. rekonstravimo projektas

DOKUMENTO ŠIFRAS	LAPAS	LAPŲ	LAIDA
HE-22-I.002/1-PP.AR	39	54	0



25 pav. Tarphibr. guoba `Vada`



26 pav. Turkinis lazdynas `Obelisk`



27 pav. Tankiašakė alyva ir getonoji sedula žydėjimo metu



#### 4.11.4.5 Geležinio Vilko g. Promenada (Plane Geltona linija, atkarpa 3)

Susiformavusiame medžių guote formuojamas takas praėjimui išsaugant visus želdinius, tai daroma pakelto tako konstrukcijos pagalba. Kadangi atkarpoje gausu didelių medžių, ji papildoma žemo ardo žydinčiais daugakamieniais medeliais ir aukštais krūmais, tam, kad pajavairintų ir suteiktų šiai atkarpai daugiau bioįvairovės ir sezoniškumo.

##### **Siūlomi augalai:**

##### *Medžiai:*

Paprastosos alyvos *Syringa vulgaris*

Lamarko medlieva *Amelanchier lamarckii*

Pilkoji lanksva `Grefsheim` *Spirea cinereum`Grefsheim`*

Beržalapė lanksva *Spirea betulifolia`Tor`*

##### PROJEKTO PAVADINIMAS

Geležinio Vilko gatvės dalies nuo Savanorių pr. žiedinės sankryžos iki Geležinio Vilko g. 25, M. K. Čiurlionio gatvės dalies ties žemės sklypu (kad. Nr. 4400-0727-5845) ir Gerosios Vilties gatvės dalies nuo Geležinio Vilko g. iki Savanorių pr. rekonstravimo projektas

DOKUMENTO ŠIFRAS	LAPAS	LAPŲ	LAIDA
HE-22-I.002/1-PP.AR	40	54	0



28 pav. Pilkoji lanksva, Lamarko medlieva



29 pav. Tankiašakė alyva

**PROJEKTO PAVADINIMAS**

Geležinio Vilko gatvės dalies nuo Savanorių pr. žiedinės sankryžos iki Geležinio Vilko g. 25, M. K. Čiurlionio gatvės dalies ties žemės sklypu (kad. Nr. 4400-0727-5845) ir Gerosios Vilties gatvės dalies nuo Geležinio Vilko g. iki Savanorių pr. rekonstravimo projektas

DOKUMENTO ŠIFRAS	LAPAS	LAPŲ	LAIDA
HE-22-I.002/1-PP.AR	41	54	0

#### 4.11.4.6 Geležinio Vilko g. atkarpa 4-Gatvės perimetrinis (Plane Geltona linija, atkarpa 4)

Želdinių aukštis parenkamas pagal tūrį, kurį turės šaknys ir laja, siekiant jį pilnai išnaudoti ir kurti pakankamą pavėšį pėstiesiems bei kitiems eismo dalyviams. Taip pat siekiama nepertaukiamo kiek tai įmanoma žaliojo koridoriaus.

##### Siūlomi augalai:

###### Medžiai:

Raudonasis ažuolas *Quercus ruber*

Amerikinis uosis *Fraxinus pensylvanica`Cimmaron`*

###### Krūmai:

Berberis *thundbergii`Green carpet`*



30 pav. Ameikinis uosis ir raudonasis ažuolas rudenį

#### 4.11.4.7 Geležinio Vilko g. atkarpa 5- Gatvės Fasadinis (Plane Geltona linija, atkarpa 5)

Ši atkarpa yra akcentinė, įvedanti į naują rajoną. Joje atsikartoja gatvės perimetro medis, bet atsiranda naujų rūšių. Formuojamos kalvos, šiek tiek sugersiančios triukšmą iš gatvės. Jos tankiai apsodinamos/apsėjamos žoliniais augalais.

##### Siūlomi augalai:

###### Medžiai:

Amerikinis uosis *Fraxinus pensylvanica`Cimmaron`*

Raudonasis klevas *Acer rubrum`October glory`*

Japoninis šermukšnis *Sorbus`Doodong`*

###### Žoliniai:

Kalninė viksva *Carex montana*

##### PROJEKTO PAVADINIMAS

Geležinio Vilko gatvės dalies nuo Savanorių pr. žiedinės sankryžos iki Geležinio Vilko g. 25, M. K. Čiurlionio gatvės dalies ties žemės sklypu (kad. Nr. 4400-0727-5845) ir Gerosios Vilties gatvės dalies nuo Geležinio Vilko g. iki Savanorių pr. rekonstravimo projektas

DOKUMENTO ŠIFRAS	LAPAS	LAPŲ	LAIDA
HE-22-I.002/1-PP.AR	42	54	0

Viksva *Carex pensylvanica*  
 Putoklis *Saponaria lembergii* `Max frei`



31 pav. Asociatyvnė nuotrauka apsodintai kalva iliustruoti. Ischtushof



32 pav. Asociatyvinė nuotrauka suolelio – medžio-daugiamečių augalų kompozicijai atspindėti. Šaltinis Mint Plaza

<https://www.architonic.com/en/project/cmg-landscape-architecture-mint-plaza/5100264>

#### 4.11.4.8 Geležinio Vilko g. atkarpa 6- Gatvės perimetrinis (Plane Geltona linija, atkarpa - 6)

Želdinių aukštis parenkamas pagal tūrį, kurį turės šaknys ir laja, siekiant jį pilnai išnaudoti ir kurti pakankamą pavėsį pėstiesiems bei kitiems eismo dalyviams. Taip pat siekama nepertaukiamo kiek tai įmanoma žaliojo koridoriaus.

##### **Siūlomi augalai:**

##### *Medžiai:*

Mažalapė liepa *Tilia cordata*

Plaukuotasis uosis *Fraxinus pensylvanica* `Cimmaron`

##### *Krūmai:*

Šermukšniapė lanksvūnė - *Sorbaria sorbifolia*

##### PROJEKTO PAVADINIMAS

Geležinio Vilko gatvės dalies nuo Savanorių pr. žiedinės sankryžos iki Geležinio Vilko g. 25, M. K. Čiurlionio gatvės dalies ties žemės sklypu (kad. Nr. 4400-0727-5845) ir Gerosios Vilties gatvės dalies nuo Geležinio Vilko g. iki Savanorių pr. rekonstravimo projektas

DOKUMENTO ŠIFRAS	LAPAS	LAPŲ	LAIDA
HE-22-I.002/1-PP.AR	43	54	0



33 pav. Mažalapė liepa anksti pavasarį ir plaukuotasis uosis rudenį

#### 4.11.4.9 Nauja žiedinė sankryža Gerosios Vilties/Geležinio Vilko g.- Žalias (Plane - žalia linija)

Gerosios Vilties g. numatomo žiedo želdinių sprendiniais siekiama formuoti miestietišą mišką (*urban forest*) žaliosiose zonose tarp važiuojamųjų dalių, kurios sunkiai pritaikomos rekreaciniams poreikiams. Sodinami maži sodinukai, 5-10 l vazonuose. Mažesnėje žiedinės sankryžos vidinėje dalyje sodinami žemi krūmai.

##### Siūlomi augalai urban forest dalyje:

###### Medžiai:

Paprastasis šermukšnis *Sorbus aucuparia*

Karpotasis beržas *Betula pendula*

Kalninė guoba *Ulmus glabra*

Paprastasis skroblas *Carpinus betulus*

Paprastoji blindė *Salix caprea*

Papastoji pušis *Pinus sylvestris*

Dygioji šunobelė *Rhamnus cartarictus*

Pilkasis karklas *Salix cinerea*

*Pomedis* - tvariai šienaujama pieva.

###### Krūmai:

Dorenbuso meškytė *Symphoricarpos x dooreenboosi`Amethyst`*

Triskiautė lanksva *Spirea trilobata`Fairy Queen`*

##### PROJEKTO PAVADINIMAS

Geležinio Vilko gatvės dalies nuo Savanorių pr. žiedinės sankryžos iki Geležinio Vilko g. 25, M. K. Čiurlionio gatvės dalies ties žemės sklypu (kad. Nr. 4400-0727-5845) ir Gerosios Vilties gatvės dalies nuo Geležinio Vilko g. iki Savanorių pr. rekonstravimo projektas

DOKUMENTO ŠIFRAS	LAPAS	LAPŲ	LAIDA
HE-22-I.002/1-PP.AR	44	54	0



34 pav. Asociatyvi nuotrauka, iliustruojanti suaugusį miestietišką miškelį.

Projektiniuose pasiūlymuose numatyti želdinių kiekiai, rūšys ir sodinimo vietos bus tikslinamos techninio projekto rengimo metu atsižvelgiant į projektuojamas inžinerines komunikacijas, eismo saugumo reikalavimus bei transporto gabaritus.

#### 4.12 Lietaus vandens nuvedimo sprendiniai

Projektiniai sprendiniai apima paviršinių nuotekų šalinimo sprendinius. Gatvėse numatomas lietaus šulinių su „bordiūrinio tipo“ surinkimo grotelėmis įrengimas. Lietaus vandenį numatoma surinkti nuo važiuojamosios dalies įrengiant šulinius dešinėje ir kairėje važiuojamosios dalies pusėje reikiamu atstumu, žemiausiose vietose ir prieš projektuojamas (išilginio nuolydžio kryptimi) iškiliasias pėsčiųjų perėjas ir ar dviračių pervažas.

Tikslūs šulinių išsidėstymo plane sprendiniai numatomi ir detalizuojami rengiant Techninį projektą vertinant Susisiekimo dalies projektinius sprendinius.

#### 4.13 Gatvių apšvietimo sprendiniai

Projektiniai sprendiniai apima ir gatvės apšvietimą, kurį numatoma rekonstruoti priklausomai nuo susisiekimo dalies sprendinių. Projekto ribose numatomas gatvės apšvietimo projektavimas atramas įrengiant šoninėje skiriamojėje juostoje - žalios vejos ribose tarp važiuojamosios dalies ir pėsčiųjų ar dviračių tako. Apšvietimas numatos siekiant apšviesti gatvės ruožus, pėsčiųjų perėjas, pėsčiųjų ir dviračių takus, bei projektuojamą „turbo“ žiedinę sankryžą.

Tikslūs projektiniai gatvės apšvietimo sprendiniai bus detalizuojami rengiant Techninį projektą.

#### 4.14 Triukšmo mažinimo sprendiniai

Projektiniuose sprendiniuose, kad padidėjusių autotransporto srautų sukeliamas triukšmo lygis gyvenamosios ir visuomeninės paskirties pastatų aplinkoje neviršytų norminio, siūloma numatyti:

##### PROJEKTO PAVADINIMAS

Geležinio Vilko gatvės dalies nuo Savanorių pr. žiedinės sankryžos iki Geležinio Vilko g. 25, M. K. Čiurlionio gatvės dalies ties žemės sklypu (kad. Nr. 4400-0727-5845) ir Gerosios Vilties gatvės dalies nuo Geležinio Vilko g. iki Savanorių pr. rekonstravimo projektas

DOKUMENTO ŠIFRAS	LAPAS	LAPŲ	LAIDA
HE-22-I.002/1-PP.AR	45	54	0

- Triukšmo užtvvara (toliau – TU) palei Geležinio Vilko g. (nuo Geležinio Vilko g. Nr. 13 iki S. Konarskio g. 34A). Bendras TU ilgis – 520,0 m, aukštis – 5,0 m. Triukšmo užtvvara vertinama vadovaujantis Vilniaus miesto savivaldybės Tarybos 2019 m. gruodžio mėn. 4 d. sprendimu Nr. 1-296 patvirtintu Vilniaus miesto savivaldybės triukšmo prevencijos veiksmų planu, kuriame siūloma įrengti akustinę sienelę (ir (ar) kitas priemones) Geležinio Vilko g., nuo Savanorių pr. žiedo iki V. Pietario g. ir ties Vilniaus J. Basanavičiaus gimnazija;
- triukšmą mažinantis asfaltas Gerosios Vilties g. atkarpoje tarp Geležinio Vilko g. ir Savanorių pr. bei didžiausio leistino greičio mažinimas iki 30 km/h;
- Rengiant techninį projektą, tikslinti autotransporto sukeliama triukšmo sklaidos skaičiavimus pagal atnaujintus eismo intensyvumo duomenis bei atsižvelgiant į Vilniaus miesto savivaldybės triukšmo prevencijos veiksmų plane numatytas ir (ar) siūlomas triukšmo mažinimo priemones, įvertinti ir kitas galimas alternatyvas ir priemonių įrengimo galimybes.

## 5. Teritorijų planavimo dokumentų reikalavimai

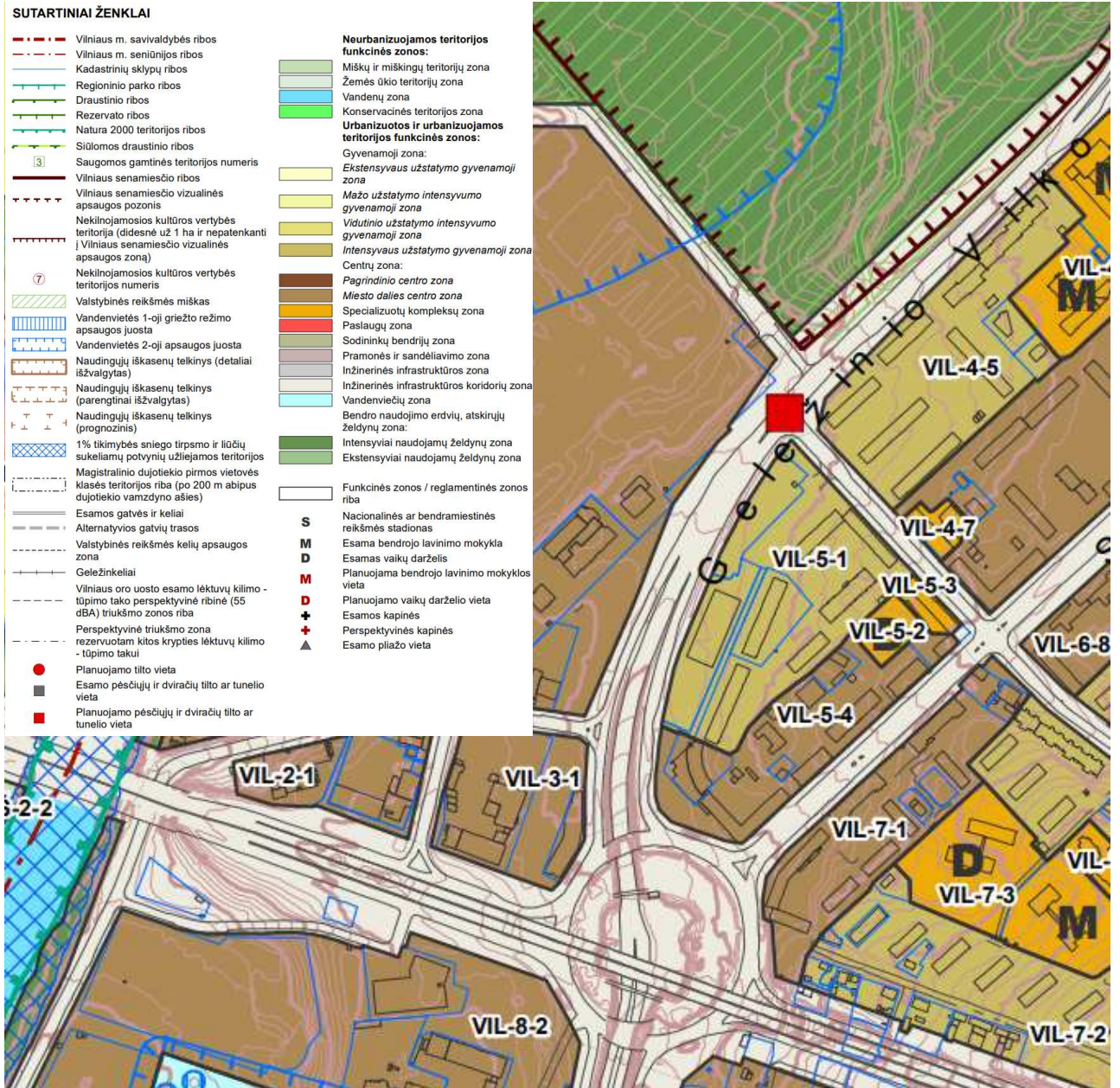
### 5.1 Savivaldybės lygmens teritorijų planavimo dokumentai

Vilniaus miesto savivaldybės teritorijos Bendrojo plano (TPD Nr. K-RJ-13-16-209) sprendiniais projektuojama Geležinio Vilko gatvės atkarpa įsiterpusi tarp labai aukštos urbanizacijos zonų (Pagrindinio miesto centro zona) ir intensyvaus užstatymo gyvenamosios zonos, projektuojama Čiurlionio g. atkarpa yra tarp labai aukštos urbanizacijos zonų (Pagrindinio miesto centro zona) ir miškų ir miškingų teritorijų zonų (Vingio parkas), Gerosios Vilties projektuojama atkarpa yra intensyvaus užstatymo ir spec. kompleksų zonoje, ties Gerosios Vilties ir Geležinio Vilko g. sankirta numatomas pėsčiųjų ir dviračių eismui skirtas viadukas ar tunelis, ištrauka iš Bendrojo plano (žr. 35 pav.). Pagal gatvių kategorijos brėžinį Geležinio Vilko gatvės kategorija A, Čiurlionio ir Gerosios Vilties gatvės nespacificuotos, ištrauka iš Bendrojo plano (žr. 36 pav.), gatvių kategorijų brėžinyje skirtingo lygio sankryžose jungiamieji keliai ir gatvės, atliekančios jungiamųjų kelių funkciją, nėra rodomi ir priskiramos B ar C kategorijoms, tokia projektuojamos situacijos atveju yra Geležinio Vilko g. nuovaža (jungiamasis kelias) į Savanorių žiedą. Projektuojamose Gerosios vilties ir Čiurlionio g. atkarpose numatoma magistralinė dviračių eismo trasa su tuneliu/viaduku ties sankirta su Geležinio Vilko gatve, šalia pastarosios projektuojamame ruože numatyta tarprajoninė dviračių eismo trasa Vilkpėdės link bei vietinės reikšmės trasa nuo Gerosios vilties g. link S. Konarskio g. (žr. 37 pav.). Bendrojo plano viešojo transporto schemeje rekomenduojama naujos viešojo transporto rūšies trasa (NVTR), kuri praeina Savanorių pr. šalia rekonstruojamos Gerosios vilties g. atkarpos (žr. 38 pav.). Projektinių pasiūlymų sprendiniai atitinka savivaldybės lygmens Bendrojo plano sprendinius, todėl siekiant įgyvendinti projektinių pasiūlymų sprendinius, galiojančių teritorijų planavimo dokumentų keisti nereikės.

#### PROJEKTO PAVADINIMAS

Geležinio Vilko gatvės dalies nuo Savanorių pr. žiedinės sankryžos iki Geležinio Vilko g. 25, M. K. Čiurlionio gatvės dalies ties žemės sklypu (kad. Nr. 4400-0727-5845) ir Gerosios Vilties gatvės dalies nuo Geležinio Vilko g. iki Savanorių pr. rekonstravimo projektas

DOKUMENTO ŠIFRAS	LAPAS	LAPŲ	LAIDA
HE-22-I.002/1-PP.AR	46	54	0

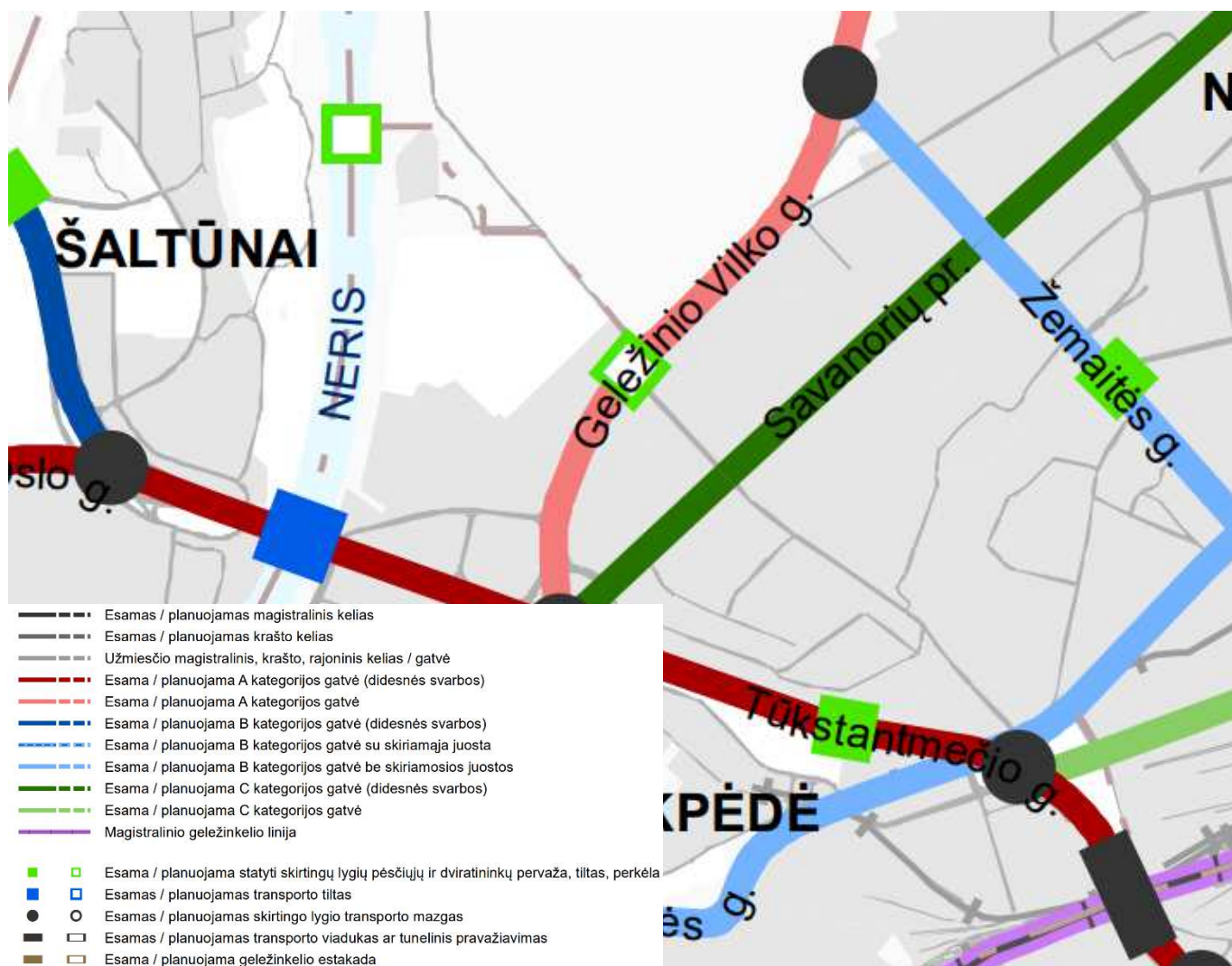


35 pav. Ištrauka iš Vilniaus miesto savivaldybės Bendrojo plano

**PROJEKTO PAVADINIMAS**

Geležinio Vilko gatvės dalies nuo Savanorių pr. žiedinės sankryžos iki Geležinio Vilko g. 25, M. K. Čiurlionio gatvės dalies ties žemės sklypu (kad. Nr. 4400-0727-5845) ir Gerosios Vilties gatvės dalies nuo Geležinio Vilko g. iki Savanorių pr. rekonstravimo projektas

DOKUMENTO ŠIFRAS	LAPAS	LAPŲ	LAIDA
HE-22-I.002/1-PP.AR	47	54	0

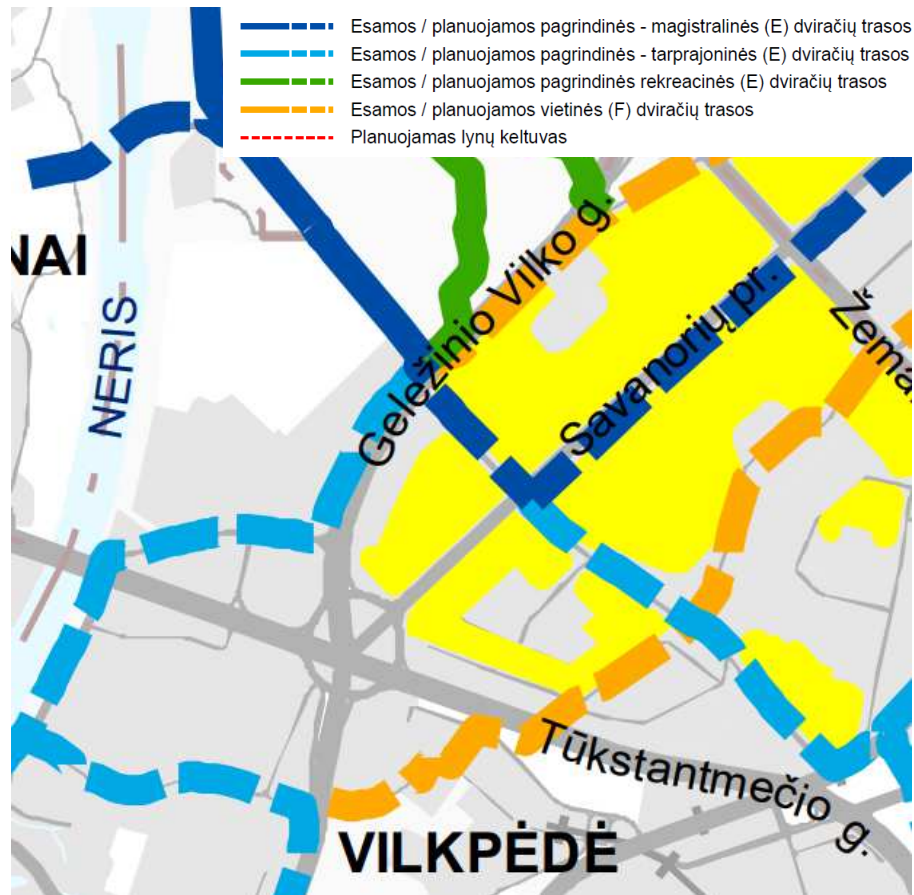


36 pav. Ištrauka iš Vilniaus miesto savivaldybės Bendrojo plano gatvių kategorijo schemos

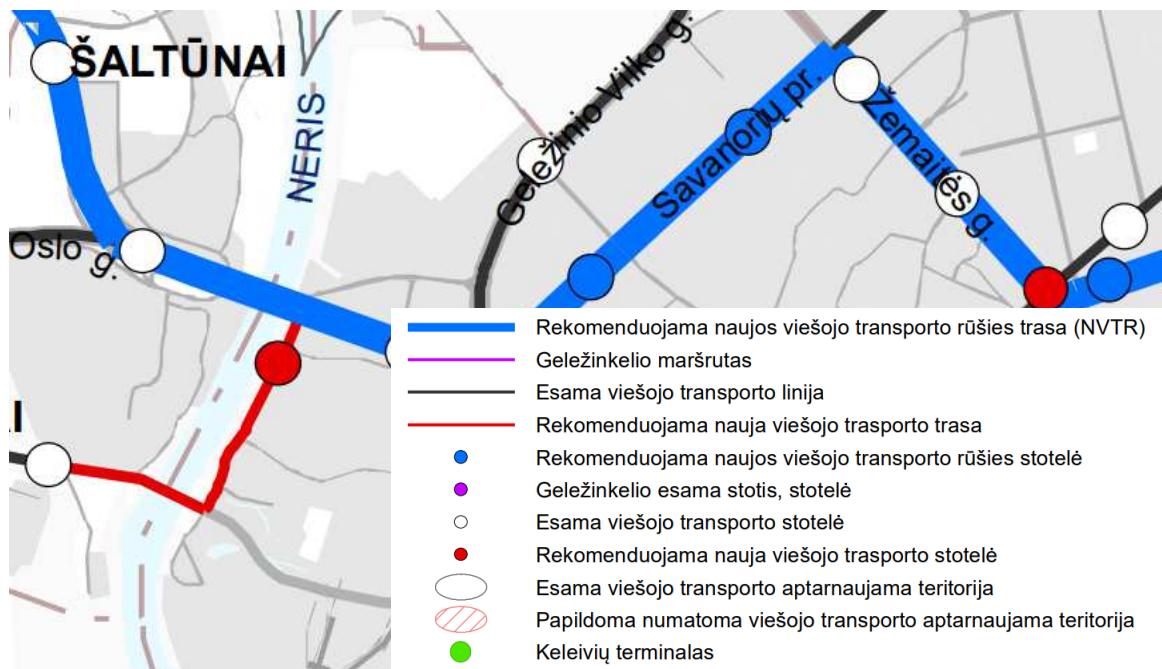
**PROJEKTO PAVADINIMAS**

Geležinio Vilko gatvės dalies nuo Savanorių pr. žiedinės sankryžos iki Geležinio Vilko g. 25, M. K. Čiurlionio gatvės dalies ties žemės sklypu (kad. Nr. 4400-0727-5845) ir Gerosios Vilties gatvės dalies nuo Geležinio Vilko g. iki Savanorių pr. rekonstravimo projektas

DOKUMENTO ŠIFRAS	LAPAS	LAPŲ	LAIDA
HE-22-I.002/1-PP.AR	48	54	0



37 pav. Ištrauka iš Vilniaus miesto savivaldybės Bendrojo plano dviračių takų tinklo schemos



39 pav. Ištrauka iš Vilniaus miesto savivaldybės Bendrojo plano viešojo transporto schemos

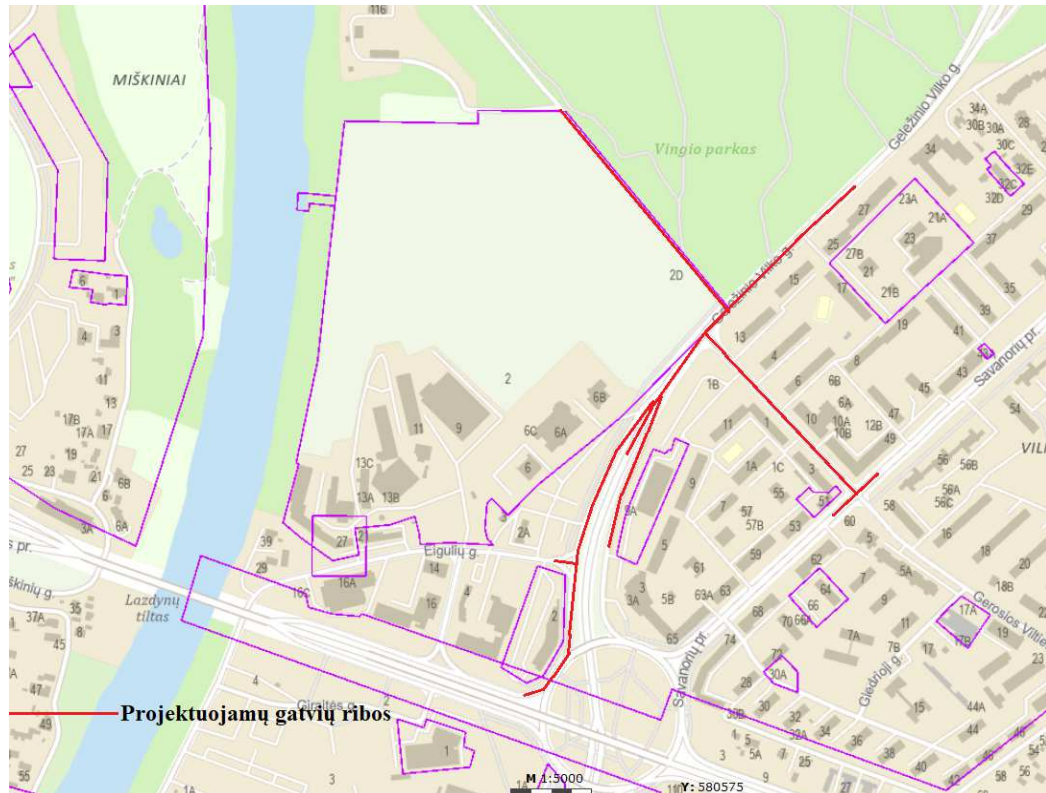
**PROJEKTO PAVADINIMAS**

Geležinio Vilko gatvės dalies nuo Savanorių pr. žiedinės sankryžos iki Geležinio Vilko g. 25, M. K. Čiurlionio gatvės dalies ties žemės sklypu (kad. Nr. 4400-0727-5845) ir Gerosios Vilties gatvės dalies nuo Geležinio Vilko g. iki Savanorių pr. rekonstravimo projektas

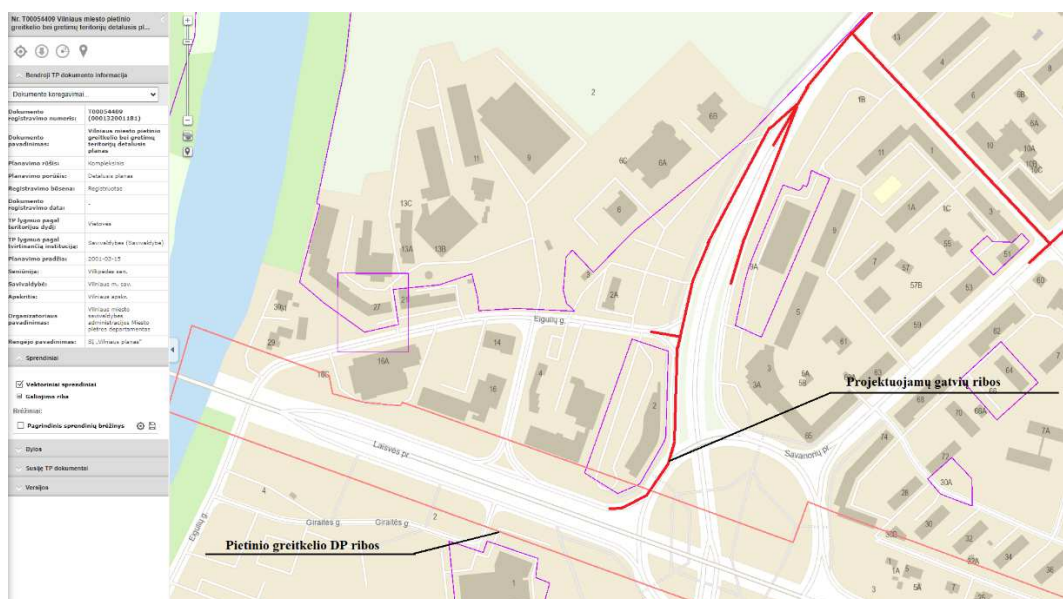
DOKUMENTO ŠIFRAS	LAPAS	LAPŲ	LAIDA
	HE-22-I.002/1-PP.AR	49	54

## 5.2 Detalieji planai

Pagal TPDR žemėlapiu duomenis šio projekto teritorija patenka į dviejų detaliųjų planų ribas: Vilniaus miesto pietinio greitkelio bei gretimų teritorijų detaliojo plano, patvirtinto Vilniaus miesto savivaldybės tarybos 2003-05-21 sprendimu Nr. 01A-41-4 (TPDR Nr. T00054409 (000132001181) ribas ir Sklypų Geležinio Vilko g. 2 detaliojo plano, patvirtinto Vilniaus miesto savivaldybės administracijos 2021-10-18 sprendimu Nr. A30-3283/21 ribas (TPD Nr. T00055444 (000132002081)).



40 pav. Ištrauka iš TPDR žemėlapiu su registruotų detaliųjų planų ir rengiamo projekto ribomis



41 pav. Vilniaus miesto pietinio greitkelio bei gretimų teritorijų detaliojo plano ribos su rengiamo projekto ribomis

### PROJEKTO PAVADINIMAS

Geležinio Vilko gatvės dalies nuo Savanorių pr. žiedinės sankryžos iki Geležinio Vilko g. 25, M. K. Čiurlionio gatvės dalies ties žemės sklypu (kad. Nr. 4400-0727-5845) ir Gerosios Vilties gatvės dalies nuo Geležinio Vilko g. iki Savanorių pr. rekonstravimo projektas

DOKUMENTO ŠIFRAS	LAPAS	LAPŲ	LAIDA
HE-22-I.002/1-PP.AR	50	54	0



## 6. Kompiuterinės programos, kuriomis parengti projektiniai pasiūlymai

Pagal statybos techninio reglamento STR 1.04.04:2017 Statinio projektavimas, projekto ekspertizė 8 priedo 5.6.18 punkto reikalavimus, pateikiamas licencijuotos projektavimo programinės įrangos, kuria buvo parengti projektiniai pasiūlymai sąrašas:

- Windows;
- Microsoft Office;
- Autodesk Civil 3D


### PROJEKTO PAVADINIMAS

Geležinio Vilko gatvės dalies nuo Savanorių pr. žiedinės sankryžos iki Geležinio Vilko g. 25, M. K. Čiurlionio gatvės dalies ties žemės sklypu (kad. Nr. 4400-0727-5845) ir Gerosios Vilties gatvės dalies nuo Geležinio Vilko g. iki Savanorių pr. rekonstravimo projektas

DOKUMENTO ŠIFRAS	LAPAS	LAPŲ	LAIDA
HE-22-I.002/1-PP.AR	52	54	0


## BRĖŽINIŲ ŽINIARAŠTIS, BRĖŽINIAI

Eilės Nr.	Brėžinio žymuo	Brėžinio pavadinimas	Laida	Lapų skaičius
1.	HE-22-I.002/1-PP.BR-01	Projektuojamo sklypo planas M 1:500	0	8
2.	HE-22-I.002/1-PP.BR-02	Skersiniai profiliai M 1:100	0	4
3.	HE-22-I.002/1-PP.BR-03	Kertamų medžių planas M 1:500	0	1
4.	HE-22-I.002/1-PP.BR-04	Naujai sodinamų medžių planas M 1:500	0	7

0	2022-12	VISUOMENĖS INFORMAVIMO PROCEDŪROMS ATLIKTI		
LAIDA	DATA	LAIDOS STATUSAS. KEITIMŲ PAVADINIMAS (PRIEŽASTIS)		
KVAL. PATV. DOK. NR.		INHUS Engineering, UAB Žarijų g. 6 LT-02300, Vilnius M. +370 700 80000, engineering@inhus.eu		
		STATINIO PROJEKTO PAVADINIMAS <b>Geležinio Vilko gatvės dalies nuo Savanorių pr. žiedinės sankryžos iki Geležinio Vilko g. 25, M. K. Čiurlionio gatvės dalies ties žemės sklypu (kad. Nr. 4400-0727-5845) ir Gerosios Vilties gatvės dalies nuo Geležinio Vilko g. iki Savanorių pr. rekonstravimo projektas</b>		
		STATINIO NUMERIS IR PAVADINIMAS Geležinio Vilko gatvės dalis nuo Savanorių pr. žiedinės sankryžos iki Geležinio Vilko g. 25, M. K. Čiurlionio gatvės dalis ties žemės sklypu (kad. Nr.4400-0727-5845) ir Gerosios Vilties gatvės dalis nuo Geležinio Vilko g. iki Savanorių pr.		
39128	PV	Justas Petkevičius	DOKUMENTO PAVADINIMAS	
			Brėžinių žiniaraštis. Brėžiniai	
			Laida	0
LT	STATYTOJAS		DOKUMENTO ŽYMUO	
	UAB "Vingio turtas"		HE-22-I.002/1-PP. BŽ	Lapas 53

## PRIEDŲ ŽINIARAŠTIS, PRIEDAI

Eilės Nr.	Priedo žymuo	Priedo pavadinimas	Lapų sk.
1.	A358-/21 (2.9.4.5E-INF)	Projektinių pasiūlymų rengimo užduotis	1
2.	-	Eismo srautų tyrimų ataskaita	18
3.	-	Triukšmo vertinimo ataskaita	14
4.	-	Esamų želdinių vertinimo ir inventorizavimo ataskaita	62

0	2022-12	VISUOMENĖS INFORMAVIMO PROCEDŪROMS ATLIKTI		
LAIDA	DATA	LAIDOS STATUSAS. KEITIMŲ PAVADINIMAS (PRIEŽASTIS)		
KVAL. PATV. DOK. NR.		<b>INHUS Engineering, UAB</b> Žarijų g. 6 LT-02300, Vilnius M. +370 700 80000, engineering@inhus.eu		STATINIO PROJEKTO PAVADINIMAS <b>Geležinio Vilko gatvės dalies nuo Savanorių pr. žiedinės sankryžos iki Geležinio Vilko g. 25, M. K. Čiurlionio gatvės dalies ties žemės sklypu (kad. Nr. 4400-0727-5845) ir Gerosios Vilties gatvės dalies nuo Geležinio Vilko g. iki Savanorių pr. rekonstravimo projektas</b>
				STATINIO NUMERIS IR PAVADINIMAS Geležinio Vilko gatvės dalis nuo Savanorių pr. žiedinės sankryžos iki Geležinio Vilko g. 25, M. K. Čiurlionio gatvės dalies ties žemės sklypu (kad. Nr.4400-0727-5845) ir Gerosios Vilties gatvės dalis nuo Geležinio Vilko g. iki Savanorių pr.
39128	PV	Justas Petkevičius	DOKUMENTO PAVADINIMAS	
			Priedų žiniaraštis. Priedai	
			Laida	0
LT	STATYTOJAS <b>UAB "Vingio turtas"</b>		DOKUMENTO ŽYMUO HE-22-I.002/1-PP. PŽ	Lapas 54
			Lapų	54