

## AIŠKINAMASIS RAŠTAS

**Projekto pavadinimas.** Sklypo J. Kairiūkščio g. 3 (kad. Nr. 0101/0004:132) detaliojo plano koregavimas sklype Biochemikų g. 1, Vilniuje, kad. Nr. 0101/0004:1019, statybos zonos, ribų ir susisiekimo komunikacijų koregavimas). Ankstesnis detalusis planas patvirtintu 2007 m. sausio mėn. 24 d. Vilniaus miesto savivaldybės tarybos sprendimu Nr. 1-1487.

**Projektuotojas.** R. Mažeikaitės I. I. „Mažasis atriumas“, Šv. Mykolo g. 4-4, Vilnius LT- 01124.

### *Statybos zonos ir ribos koregavimas*

Sklypui nustatyti teritorijos privalomieji ir papildomi naudojimo reglamentai nekeičiami.

**Statybos zona ir ribos** koreguojama, įvertinant rengiamų pastatų užstatymą.

Sklype kad. Nr. 0101/0004:1019, yra projektuojama automobilių plovykla. Techniniame darbo projekte numatoma, kad užstatymas bus plečiamas į rytinę, šiaurinę pusę ir pietinę puses, todėl statybos zona plečiama į šias puses. Statybos zonos praplėtimui iki sklypo ribos, neišlaikant normatyvinio atstumo iki gretimo sklypo ribos yra gautas kaimyninio žemės sklypo, kad. Nr. 0101/0004:511 savininko ir Nacionalinės žemės tarnybos prie Žemės ūkio ministerijos Vilniaus miesto skyriaus sutikimai.

### *Susisiekimo komunikacijų koregavimas*

Įvažiavimui į žemės sklypą Biochemikų g. 1 iš šiaurinės pusės numatomas papildomas įvažiavimas. Ankstesniu detaliuoju planu suplanuotas įvažiavimas iš pietinės sklypo pusės paliekamas.

Taip pat yra gautas sutikimas iš Molėtų pl. 24 pastato, unikalus Nr. 1094-0241-1016, savininkų dėl projektuojamo ir įrengiamo įvažiavimo kelio šalia jiems priklausančio pastato. Mažiausias atstumas nuo įvažiavimo kelio į sklypus Biochemikų 1 ir J. Kairiūkščio g. 1A iki esamo pastato Molėtų pl. 24 yra 4 m, todėl įtakos galimybei formuoti sklypą pastatui pagal paskirtį neturės.

Anksčiau patvirtintame detalijame plane buvo numatytas automobilių parkavimo būdas cokoliniame aukšte ir rūsyje. Atliekant detaliojo plano korektūrą automobilių stovėjimo vietos yra planuojamos antžeminėje sklypo dalyje, o vietų skaičius bus parinktas vadovaujantis STR 2.06.04:2014 „Gatvės ir vietinės reikšmės keliai. Bendrieji reikalavimai“.

### *Gaisrinė sauga*

Rengiant teritorijų planavimo dokumentus yra vadovujamasi Gaisrinės saugos normomis teritorijų planavimo dokumentams rengti“, patvirtintomis Lietuvos Respublikos aplinkos ministro ir Priešgaisrinės apsaugos ir gelbėjimo departamento prie Vidaus reikalų ministerijos direktoriaus 2013 m. gruodžio 31 d. įsakymu Nr. D1-995/1-312).

Vadovaujantis Gaisrinės saugos normų teritorijų planavimo dokumentams rengti V skyriaus „Gaisro gesinimas ir gelbėjimo darbai“ 3 p. 3.2 p. ir 11 p. planiniai sprendiniai turi sudaryti galimybę rengiant statinių techninius projektus įgyvendinti Gaisrinės saugos pagrindiniuose reikalavimuose numatytas sąlygas gaisrų gesinimo ir gelbėjimo automobiliams privažiuoti prie kiekvieno statinio, gaisro gesinimo vandens šaltinio ir gaisrinio hidranto. Šiuo metu yra užtikrinamas priešgaisrinių automobilių privažiuojimas prie kiekvieno pastato, vandens šaltinio ir gaisrinio hidranto.

Minimalūs priešgaisriniai atstumai tarp pastatų numatomi pagal gaisrinės saugos pagrindinių reikalavimų 6 lentelę. Bendruoju atveju, planuojamų pastatų atsparumo ugniai laipsnis nustatomas – I, išlaikant atstumus tarp gretimų pastatų (6 m). Atstumai parenkami ribojant gaisro plitimą priešgaisrinėmis

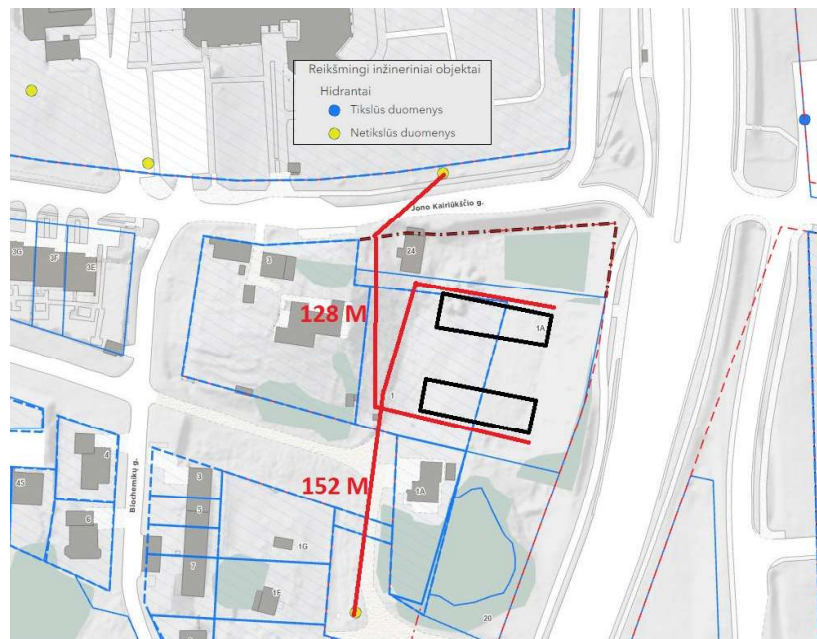
užtvaramis, kurios atskiria gretimus pastatus ir savo konstrukcijos ypatumais užtikrina, kad kilus gaisrui vienoje priešgaisrinės užtvaros pusėje, jis neišplistų į už jos esantį gretimą pastatą. Techninio projekto rengimo metu turi būti tikslinamas pastatų atsparumo ugniai laipsnis. Vadovaujantis Gaisrinės saugos normų teritorijų planavimo dokumentams rengti V skyriaus „Gaisro gesinimas ir gelbėjimo darbai“ 11 p. planiniai sprendiniai turi sudaryti galimybę rengiant statinių techninius projektus įgyvendinti Gaisrinės saugos pagrindiniuose reikalavimuose numatytas sąlygas gaisrų gesinimo ir gelbėjimo automobiliams privažiuoti prie kiekvieno statinio, gaisro gesinimo vandens šaltinio ir gaisrinio hidranto.

Vadovaujantis PAGD prie VRM direktoriaus įsakymo Nr. 1-338 „Dėl gaisrinės saugos pagrindinių reikalavimų patvirtinimo“ 148.2 p., kelias privažiuoti prie pastatų, kurių aukščiausio aukšto grindų altitudė mažesnė arba lygi 15 m, gali būti įrengiamas ne didesniu kaip 25 m atstumu iki pastatų. Jei atstumas privažiuoti prie pastatų būtų ilgesnis nei 25 m, būtina įrengti 12 x 12 m automobilių apsisukimo aikštelę arba organizuoti eismą ratu. Sklypo sutvarkymo plane yra pateiktos eismo organizavimo kryptys – galimas eismas ratu, privažiavimai prie išilginių pastatų fasadų iš abiejų pusių (148.3 p.), taip pat galimas tiesus pravažiavimas per sklypą vakarinėje jo dalyje.

Vadovaujantis Gaisrinės saugos normų teritorijų planavimo dokumentams rengti 3.2. p., turi būti numatomas kelių gaisrų gesinimo ir gelbėjimo automobiliams privažiuoti prie statinių išdėstymas. Kelias privažiuoti gaisriniam transportui turi būti ne siauresnis kaip 3,5 m, aukštis – ne mažesnis kaip 4,5 m.

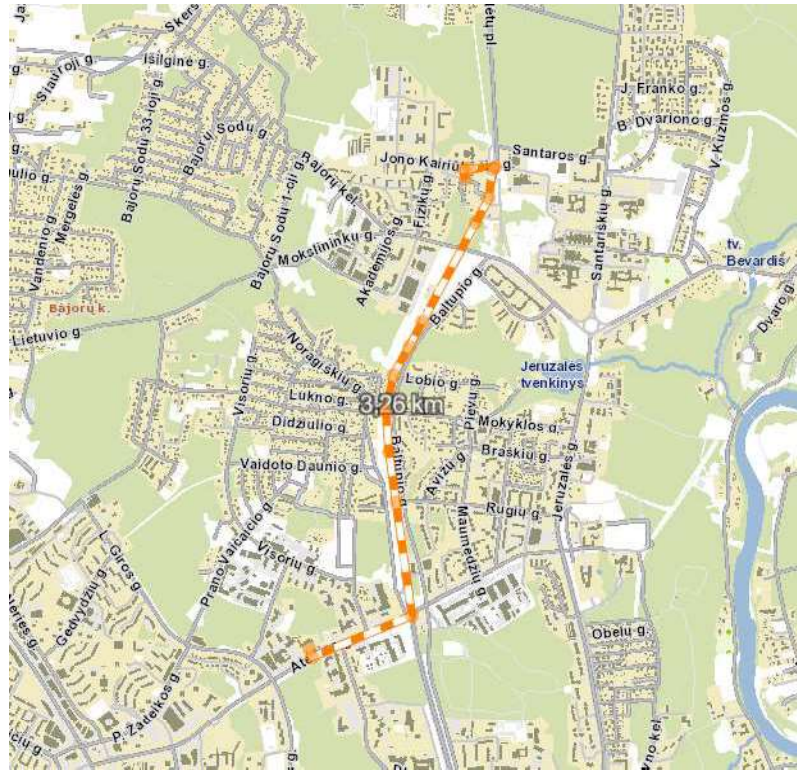
Lauko gaisrų gesinimas numatytas iš esamų gaisrinių hidrantų Jono Kairiūkščio ir Biochemikų gatvių, nutolusių ne daugiau kaip 200 metrų iki projektuojamo pastato tolimiausio perimetro taško – gaisriniai hidrantai nutolę 128,00 m ir 152,00 m.

Žiūrėti ištrauką iš Vilniaus miesto žemėlapiu su hidrantų išdėstymu.



Ištrauka iš Vilniaus miesto žemėlapiu su hidrantų išdėstymu

Sklypo J. Kairiūkščio g. 3 (kad. Nr. 0101/0004:132) detaliojo plano koregavimas sklype Biochemikų g. 1, Vilniuje, kad. Nr. 0101/0004:1019, (statybos zonos, ribų ir susisiekimo komunikacijų koregavimas)



*Ištrauka iš Vilniaus miesto žemėlapis su atstumu iki Vilniaus miesto priešgaisrinės tarnybos 3-osios komandos (3,26 km) Ateities g. 17*

PVR M -P