



# Seminaras „Aplinką tausojanti statyba: medžių apsauga praktikoje“

Pranešimas:

**Medžių apsaugos statybvietėse pavyzdžiai, techninės priežiūros  
atvejai, atmintinė**

VšĮ „Vilniaus miesto parkai“ patarėja/kraštovaizdžio architektė Dovilė Ivanauskienė

Vilnius  
2024.12.06

# Apie ką kalbėsime

1. Medžių apsaugos gerosios praktikos pavyzdžiai iš Vilniaus miesto statybviečių.
2. Kokios priemonės naudojamos iki šiol ir kokias siūloma naudoti.
3. Kodėl norint apsaugoti medžius yra būtina savalaikė techninė priežiūra statybvietėse.
4. Sprendimai, kurie nebuvo numatyti projektavimo etape ar kiekių žiniaraščiuose, tačiau turi reikšmingą įtaką darbų biudžeto planavimui ir atlikimui.
5. Specialistų parengta medžių apsaugos atmintinė, kurioje koncentruotai ir vaizdžiai pateikiama, kokius darbus būtina atlikti statybvietėje, norint apsaugoti medžius ir koku eiliškumu tai daryti.

# Ką nuolat primename

• LIETUVOS RESPUBLIKOS APLINKOS MINISTRAS

• ĮSAKYMAS

• DĖL ŽELDINIŲ APSAUGOS, VYKDANT STATYBOS DARBUS, TAISYKLIŲ PATVIRTINIMO

• 2010 m. kovo 15 d. Nr. D1-193

• Vilnius

Aplinkos ministro įsakymas <https://e-seimas.lrs.lt/portal/legalAct/lt/TAD/TAIS.367126/asr>

• 7. Vykdamas statybos darbus (įskaitant valstybinės reikšmės kelių ir viešosios geležinkelių infrastruktūros kelių ir jų įrenginių statybos ir remonto darbus), kad būtų išsaugoti statybvietėje paliekami ir gretimuose žemės sklypuose augantys želdiniai, privaloma:

• Punkto pakeitimai:

• Nr. [D1-425](#), 2022-12-23, paskelbta TAR 2022-12-23, i. k. 2022-26696

• 7.1. išpurenti ir patręšti žemę po statybvietėje augančių medžių ir krūmų lajomis prieš statybos pradžią, kad pagerėtų jų augimo sąlygos statybos laikotarpiu;

• 7.2. iki darbų pradžios aptverti medžius ir krūmus, augančius statybvietėje ir arčiau kaip 5 m nuo įvažiavimo ar išvažiavimo iš statybvietės važiuojamosios dalies krašto;

• 7.2.1. medžių grupes ir krūmus ištisiniu, ne žemesniu kaip 2 m aptvaru ir ne arčiau kaip 1,5 m nuo medžių kamienų ir 1 m nuo krūmų;

• 7.2.2. pavienius medžius – trikampi aptvaru, kurio apatinės kraštinės turi būti ne arčiau kaip 0,5 m nuo medžio kamieno, arba lentomis. Aptvarą tvirtinti kuolais, įkaltais 0,5 m ir giliau;


• 7.3. aptveriant visą statybvietę, neaptverti į ją nepatenkančių gatvės ir kitų želdinių;

• 7.4. įrengti takus, pakeltus virš žemės paviršiaus, ne arčiau kaip 1,5 m nuo medžio kamieno, kai darbo metu reikia vaikščioti arti želdinių (po medžių lajomis);

• 7.5. saugoti vejas, gėlynus, jeigu statinio projekte nenumatyta juos pertvarkyti;

# Defektinis aktas

Nustatyti defektai:

Nr.	Foto fikscija	Defekto aprašymas
1	 <p>Užtverti tinklu. <b>Bendra pastaba visiems šio objekto vejų plotams</b> Medžių grupės, esančios vejų plotuose ar vejose, kurioms reikalingas rekultivavimas/atsėjimas ar įrengimas naujai, turi būti užtvertos atmintinėje nurodytu tinklu iki želdinimo darbų pradžios. Šiuose plotuose darbus vykdo tik arboristai ir želdintojai. Šiuose plotuose draudžiama važiuoti su motorizuotomis (net ir vikšrinėmis).</p>	Pažeista medžio žievė. Aprišti – gofros vamzdis – lentos.

## PADARYTA GERAI :

1. Atliktas tinkamas vieno medžio kamieno apsaugos pavyzdys.

**Tokiu medžių kamieno apsaugos principu prašome vadovaujantis saugant medžius visose statybvietėse.**



...patikrinimo aktas surašytas ir perduotas...



1. Medžių apsaugos gerosios praktikos pavyzdžiai iš Vilniaus miesto statybviečių  
*Paruošimo etapas*



1. Medžių apsaugos gerosios praktikos pavyzdžiai iš Vilniaus miesto statybviečių  
*Dangų nurinkimo rankiniu būdu etapas*



1. Medžių apsaugos gerosios praktikos pavyzdžiai iš Vilniaus miesto statybviečių  
*Dangų nurinkimo rankiniu būdu etapas*



1. Medžių apsaugos gerosios praktikos pavyzdžiai iš Vilniaus miesto statybviečių  
*Šaknų uždengimo etapas*



# 1. Medžių apsaugos gerosios praktikos pavyzdžiai iš Vilniaus miesto statybviečių *Šaknų uždengimo ir kamieno apsaugojimo etapas*



1. Medžių apsaugos gerosios praktikos pavyzdžiai iš Vilniaus miesto statybviečių  
*Kamienų apsaugojimo vykdant darbus šlaite etapas*

# 1. Medžių apsaugos gerosios praktikos pavyzdžiai iš Vilniaus miesto statybviečių

- *Kamienų apsaugojimo etapas*
- *Medžių grupių užtvėrimo etapas*





## 2. Kokios priemonės naudojamos iki šiol ir kokias siūloma naudoti *Atkastų šaknyų apsauga*

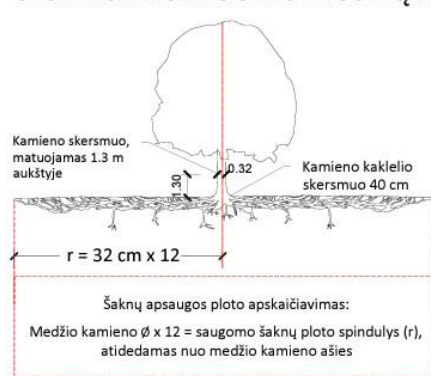
## 2. Kokios priemonės naudojamos iki šiol ir kokias rekomenduojama naudoti

- A. Amortizuojantis gofros vamzdis tarp kamieno ir lentos.
- B. Tinklas šaknų apsaugos zonoje.
- C. Tinklas medžių grupės zonoje.
- D. Informaciniai stendai





## Grafinis/informacinis medžių žymėjimas plane ir medžių inventORIZACIJOS lentelės sudėtis



### SVARBU:

- Gamtinėje medžio augimvietėje šaknų projekcija visuomet didesnė už lajos projekciją. Urbanizuotose teritorijose šaknų projekcija gali būti asimetriška ir mažesnė.
- Parentant projektinius sprendinius, būtina numatyti esamo šaknyno išsaugojimo priemones, nemažinant esamo šaknyno ploto. Mažinimo atveju - būtinas EAC arba ISA\* arboristo vertinimas.
- Projektuojant dangas lajos projekcijos plote, dangų atitraukimas skaičiuojamas nuo kamieno kaklelio.

### REIKALAVIMAI SAUGOMAM ŠAKNŲ PLOTUI:

- Saugomo šaknų ploto koregavimas galimas tik su EAC arba ISA\* sertifikuoto arboristo priežiūra, kiekviena situacija vertinama individualiai.
  - Statinių ir pastatų projektavimas ir statybos darbai judinant gruntą galimi tik pagal arboristo rekomendacijas, naudojant patvirtintas, medžio gerovę išsaugančias technologijas.
  - Saugomame šaknų plote draudžiama kelti ar žeminti esamo grunto lygį daugiau nei 5 cm.
  - Kasimo darbai vykdomi tik su kvalifikuoto arboristo priežiūra, rankiniu būdu ar naudojant oro kastuvą.
  - Saugomame šaknų plote draudžiama sandėliuoti statybines medžiagas ir gruntą, įvažiuoti mechanizuotomis transporto priemonėmis ar jas ten statyti.
  - Saugomas šaknų plotas aptveriamas apsaugine, ne žemesne kaip 2 m. aukščio tvora su įspėjamaisiais ženklais. Tvora privalo likti visų darbų metu, net jei dalis darbų patenka į šią zoną.
- \* EAC - Europos arboristikos tarybos (European Arboricultural Council (EAC)) sertifikatas – European Tree Worker (ETW), ISA - Tarptautinės arboristikos draugijos sertifikatas (International Society of Arboriculture (ISA))

**Pastaba 1:** Jei medžių šalinimas yra numatytas DP, pažymimas šių medžių šaknų saugojimo plotas plane bei kamieno kaklelio diametras.

**Pastaba 2:** Rengiant topo nuotrauką, atliekama medžių taksacija su tiksliu medžio kamieno ašies vieta.

**Pastaba 3:** Numatant medžių (išskyrus invazines rūšis) kirtimą, taikomas adekvatus kompensavimas naujais želdiniais - kertamo medžio diametras kompensuojamas tokia pat sodinamų medžių diametrų suma, papildomai numatoma galimybė kompensuoti krūmų masyvais, kur 1 cm medžio kamieno diametro yra tolygus 2 m<sup>2</sup> krūmų masyvo plotui (jei sodinami 60-80 cm sodinukai, 2-4 vnt/m<sup>2</sup> tankiu, priklausomai nuo augalo rūšies ir situacijos).

**Pastaba 4:** Saugomo gamtos objekto statusą turinčiam medžiui, šaknų apsaugos ploto spindulys (r) apskaičiuojamas kamieno Ø dauginant iš 15.

**Pastaba 5:** Projekte esami medžiai vaizduojami su lajomis ir šaknyno projekcijomis.

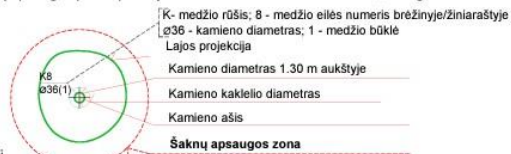
### MEDŽIŲ LAJOS IR ŠAKNYNO PROJEKCIJOS ŽYMĖJIMAS BRĖŽINYJE

#### Medžio būklės indekso ženklai

- 1 - GEROS BŪKLĖS MEDIS  
žymens spalva RGB - 23,181,44
- 2 - PATENKINAMOS BŪKLĖS MEDIS  
žymens spalva RGB - 0,191,255
- 3 - NEPATENKINAMOS BŪKLĖS MEDIS  
žymens spalva RGB - 147,39,143
- 4 - BLOGOS BŪKLĖS MEDIS  
žymens spalva RGB - 99,100,102
- 5 - ŽUVES MEDIS  
žymens spalva RGB - 205,32,39

#### Kiti žymėjimai:

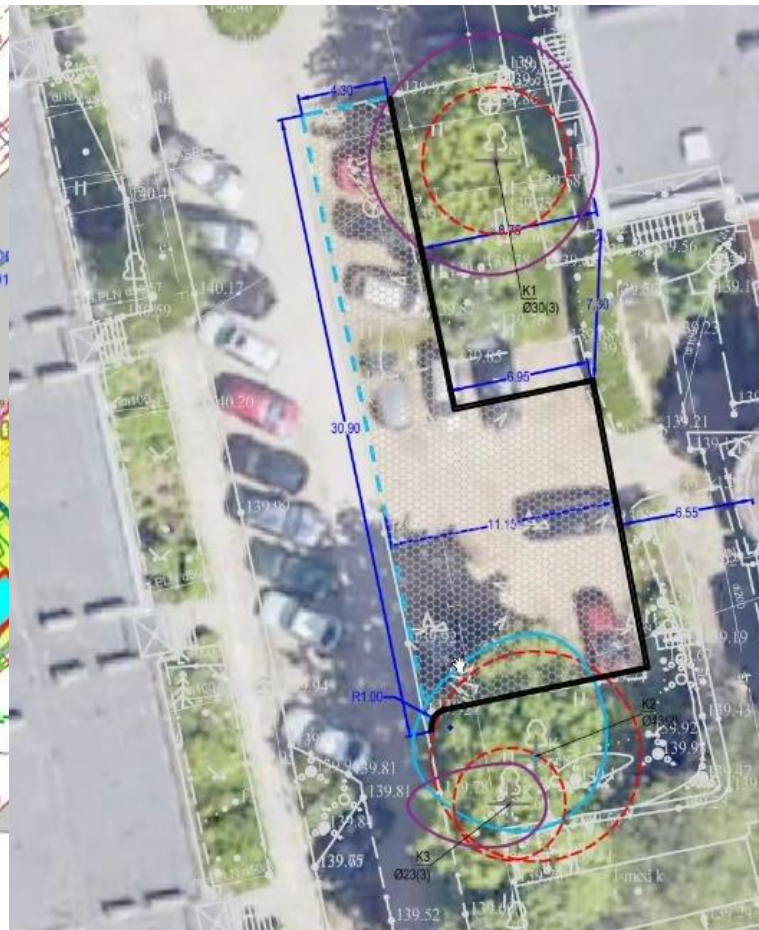
- ŠALINAMAS MEDIS  
žymens spalva RGB - 205,32,39
- Šalinamas medis inventORIZACIJOS plane atvaizduojamas tik dėl arboristinių priežasčių. Jei medis šalinamas dėl planuojamų sprendinių, šiame plane tai nežymima.
- SAUGOMAS GAMTOS OBJEKTAS  
žymens spalva RGB - 176,108,59
- Šaknų apsaugos ploto spindulys senoliams medžiams - kamieno Ø dauginant iš 15



Turi būti ne tik konstatuojamas medžių būklės faktas, bet ir įvertinamas projekto sprendinių poveikis pavienių medžių ar medžių guoto būklei bei perspektyvumui







3. Kodėl norint apsaugoti medžius yra būtina savalaikė techninė priežiūra statybvietėse

4. Sprendimai, kurie nebuvo numatyti projektavimo etape ar kiekių žiniaraščiuose, tačiau turi reikšmingą įtaką darbų biudžeto planavimui ir atlikimui



4.

## Medžių apsaugojimo statybvietėje atmintinė

1	Šaknų apsaugos zonos plotas (12 x medžio kamieno diametras) aptveriamas statybinio tinklu arba nepaslankia užtvara. Šaknų apsaugos zonoje draudžiama važiuoti sunkiąja technika, sandėliuoti statybines ir kitas medžiagas, pilti betono atliekas bei skysčius (išskyrus švarų vandenį), užkasti statybinį laužą.		4	Šaknų apsaugos zonoje, medžių šaknų atkasimas vykdomas tik rankiniu būdu arba oro kastuvu, maksimaliai saugant paviršines šaknis. Po atkasimo, paslankios šaknys atsargiai surišamos, kad netrukdytų tolimesniems darbams, uždengiamos tekstile bei nuolat drėkinamos, neleidžiant išdžiūti tekstilei iki pilno užkasimo gruntu.	
2	Medžių kamienai apjuosiami plastikiniais gofruotais vamzdžiais abrazyvaus lentų poveikio prevencijai ir aprišami medinėmis lentomis. Medžių grupės ir krūmai atitveriami ne arčiau kaip 1,5 m nuo medžių kamienų ir 1 m nuo krūmų, o, esant ribotam plotui, pavienius medžius – trikampi aptvaru, kurio apatinės kraštinės turi būti ne arčiau kaip 0,5 m nuo medžio kamieno.		5	Atkastos šaknys dengiamos ~150 g/m2 geotekstile (sintetine daugkartiniam naudojimui, o savaime suyrančia - paliekant ir užkasant gruntu). Geotekstilė nuolatos laistoma tam, kad nedžiūtų maitinančios paviršinės šaknys, kurios išsidėsčiusios 15-20 cm gylyje.	
3	Visu rangos laikotarpiu užtikrinamas medžių šaknų drėkinimas laistymo maišais, atsižvelgiant į medžio kamieno diametrą. Maišai tvirtinami tik ant medinio kuolo (atramos) 0,3-0,4 m atstumu nuo medžio kamieno krašto.		6		
3.1.	iki 16 cm diametro - 1 laistymo maiš.				
3.2.	nuo 16 iki 28 cm diametro - 2 laistymo maiš.				
3.3.	nuo 28 iki 36 cm diametro - 3 laistymo maiš.				
3.4.	nuo 36 iki 48 cm diametro - 4 laistymo maiš.				
		<b>Vadovautis</b> <a href="https://aktai.vilnius.lt/document/30360922">https://aktai.vilnius.lt/document/30360922</a>	7	Atidengtas šaknis užpylus gruntu, šaknų apsaugos zonos plotas nuolat laistomas 1-2 savaites dėl medžio drėgmės balanso atstatymo. Šaknų apsaugos zonoje įrengus dangas, medis laistomas su biostimulioriais 4 savaites per įrengtus laistymo vėdinimo šulinėlius.	
3.5.	daugiau negu 48 cm - 5 laistymo maiš.		8	Būsimo želdinimo vietoje pomedyje nuimant šaligatvio plyteles, dangų nuardymo darbus vykdyti tik rankiniu būdu. Nuėmus dangas, užpilti juodžemiu.	

# Išvados:

1. Svarbus visų statybvietyje dirbančių specialistų įsitraukimas, kuris atsiranda edukuojant.
2. Projektuotojams – arboristinio vertinimo kursai ne tik dėl medžio būklės pažinimo, bet ir konteksto analizės gebėjimų.
3. Medžių technologijos turi būti detaliai aprašytos techninio projekto techninėse specifikacijose ir įtrauktos į projekto sąmatą.
4. Institucijos nurodo kryptį, inicijuoja pokyčius ir įgalina veikti. Kreipkitės su konstruktyvia kritika ir racionaliais pasiūlymais.

Saugokime mus supančią aplinką.

Dėkoju.