

## AIŠKINAMASIS RAŠTAS

### AIŠKINAMOJO RAŠTO TURINYS

1. PAŽINTINIAI DUOMENYS
2. BENDRIEJI DUOMENYS
3. SPRENDINIŲ KOREGAVIMAS
  - 3.1. Užstatymo statybos ribų koregavimas.
  - 3.2. Susisiekimo komunikacijų išdėstymo koregavimas
  - 3.3. Susisiekimo komunikacijų išdėstymo koregavimas gretimųbių kontekste
  - 3.4. Reikalingų servitūtų formavimas
  - 3.5. Automobilių stovėjimo normatyvo tikslinimas aktualioje teritorijoje.
4. GAISRINĖS SAUGOS NORMŲ TENKINIMAS
5. DETALIOJO PLANO KOREGAVIMO PAGRINDAI

### 1. PAŽINTINIAI DUOMENYS

#### 1.1. Pavadinimas

Apie 3,5 ha ploto teritorijos tarp Kernavės ir Širvintų gatvių detaliojo plano sprendinių sklypuose nr. 1 (Kernavės g. 51, kad. nr. 0101/0022:388), 2 (Kernavės g. 47, kad. nr. 0101/0022:329), 3 (Kernavės g. 45, kad. nr. 0101/0022:417), 4 (kad. nr. 0101/0022:418), 5 (kad. nr. 0101/0022:420), 6 (kad. nr. 0101/0022:419), 14 (kad. nr. 0101/0022:440), 15 (kad. nr. 0101/0022:431), 16 (kad. nr. 0101/0022:433) koregavimas

#### 1.2. Geografinė vieta

Kernavės g. 51 (kad. nr. 0101/0022:388), Kernavės g. 47 (kad. nr. 0101/0022:329), Kernavės g. 45 (kad. nr. 0101/0022:417), kad. nr. 0101/0022:418, kad. nr. 0101/0022:420, kad. nr. 0101/0022:419, kad. nr. 0101/0022:440, kad. nr. 0101/0022:431, kad. nr. 0101/0022:433.

#### 1.3. Iniciatorius

UAB „Eunetas“

#### 1.4. Organizatorius

Vilniaus miesto savivaldybės administracijos direktorė.

#### 1.5. Projektuotojas

Įmonė: UAB "Archicom". Įmonės kodas: 300636599. Buveinės adresas: Antakalnio g. 48A-205, 2 aukštas, Vilnius. Mob.nr.: 8620 66000, el. paštas: [donatas@archicom.lt](mailto:donatas@archicom.lt).

#### 1.6. Projekto vadovas

Donatas Černeckis (ATP 1398).

#### 1.7. Projekto rengimo pagrindas

LR teritorijų planavimo įstatymas, 28 straipsnis, 9 dalis.

#### 1.8. Sklypų valdymo pagrindai

- Sklypų Kernavės g. 51 (kad. nr. 0101/0022:388), Kernavės g. 47 (kad. nr. 0101/0022:329), Kernavės g. 45 (kad. nr. 0101/0022:417), kad. nr. 0101/0022:418, kad. nr. 0101/0022:420, kad. nr. 0101/0022:419 nuosavybės teisė – UAB „Eunetas“;
- Sklypų kad. nr. 0101/0022:440, kad. nr. 0101/0022:431, kad. nr. 0101/0022:433 nuosavybės teisė – Lietuvos Respublika, valstybinės žemės patikėjimo teisė – Nacionalinė žemės tarnyba prie Aplinkos ministerijos, sudaryta panaudos sutartis – Vilniaus miesto savivaldybė;

#### 1.9. Esamas koreguojamas detalus planas

Organizatorius: Vilniaus miesto savivaldybės administracijos direktorius				Apie 3,5 ha ploto teritorijos tarp Kernavės ir Širvintų gatvių detaliojo plano sprendinių sklypuose nr. 1 (Kernavės g. 51, kad. nr. 0101/0022:388), 2 (Kernavės g. 47, kad. nr. 0101/0022:329), 3 (Kernavės g. 45, kad. nr. 0101/0022:417), 4 (kad. nr. 0101/0022:418), 5 (kad. nr. 0101/0022:420), 6 (kad. nr. 0101/0022:419), 14 (kad. nr. 0101/0022:440), 15 (kad. nr. 0101/0022:431), 16 (kad. nr. 0101/0022:433) koregavimas							
Iniciatorius: juridinis asmuo											
Rengėjas: _____ UAB „ARCHICOM“ Ateities g. 31B, A įėjimas, 5a, Vilnius, Įm.k. 300636599 											
A 1398	PV. arch.	D. Č.		2023 06	Aiškinamasis raštas						
	Arch	S. Z.		2023 06							
					Kompleksas	Etapas	Dalis	Dok. Nr.	Lapas	Lapy	
					TP-23-04	-	TPD	-	AR	1	3

Koreguojami "Apie 3,45 ha ploto teritorijos tarp Kernavės ir Širvintų gatvių detaliojo plano" (UAB „Architekton“, PV – L. Griekienė) sprendiniai. Esamas detalusis planas buvo patvirtinta Vilniaus m. tarybos sprendimu dėl detaliojo plano tvirtinimo, 2012 sausio 25, Nr. 1-405. Dokumento registravimo Nr. T00061184 (000133002786).

## 2. BENDRIEJI DUOMENYS

J detalaus plano koregavimo teritoriją patenka devyni sklypai:

- Sklypas nr. 1 (numeris pagal „Apie 3,5 ha ploto teritorijos tarp Kernavės ir Širvintų gatvių detaliojo plano“ sklypų numeraciją) – Kernavės g. 51, kad. nr. 0101/0022:388
- Sklypas nr. 2 – Kernavės g. 47, kad. nr. 0101/0022:329
- Sklypas nr. 3 – Kernavės g. 45, kad. nr. 0101/0022:417
- Sklypas nr. 4 – kad. nr. 0101/0022:418
- Sklypas nr. 5 – kad. nr. 0101/0022:420
- Sklypas nr. 6 – kad. nr. 0101/0022:419
- Sklypas nr. 14 – kad. nr. 0101/0022:440
- Sklypas nr. 15 – kad. nr. 0101/0022:431
- Sklypas nr. 16 – kad. nr. 0101/0022:433

## 3. SPRENDINIŲ KOREGAVIMAS

Koreguojant detalųjį planą numatomi šie sprendiniai:

### 3.1. Užstatymo statybos ribų koregavimas.

#### 3.1.1. Antžeminio užstatymo ribos / zonos

Siekiant tinkamai sukompanuoti planuojamą užstatymą sklypuose Kernavės g. 45, 47, 51 ir gretimas Vilniaus m. savivalybės valdomas teritorijas bei ieškant optimalaus visos j detalaus plano koregavimo ribas patenkančios teritorijos įveiklinimo, taip pat siekiant sudaryti sąlygas užstatymą formuoti kompleksiskai, numatoma koreguoti sklypų antžeminio užstatymo ribas / zonas:

- sklype Kernavės g. 51 (skl. nr. 1), atsižvelgiant į jo nedidelį plotą, taip pat erdvas bendro naudojimo priegas, sklypo pietinėje, rytinėje ir vakarinėje pusėse užstatymo ribos numatomos ant sklypo ribos. Šiaurinėje dalyje, atsižvelgiant į gretimos sklypo visuomeninę paskirtį ir jame išdėstytą mokslo paskirties pastatą – Senvagės gimnaziją, užstatymo riba projektuojama 3 m atstumu nuo sklypo ribos.
- sklype Kernavės g. 47 (skl. nr. 2), atsižvelgiant į jo nedidelį plotą, taip pat erdvas bendro naudojimo priegas, užstatymo ribos numatomos ant sklypo ribų;
- sklype Kernavės g. 45 (skl. nr. 3) siekiant užtikrinti platesnes plėtros galimybes, busimuose plėtros etapuose, taip pat atsižvelgiant į erdvas bendro naudojimo priegas, praplečiama esama užstatymo zona. Vakarinėje pusėje nauja užstatymo riba projektuojama ant sklypo ribos. Sklypo rytinėje dalyje užstatymo riba atitraukiama nuo sklypo ribos per 1,5 metro. Sklypo pietuose užstatymo riba nuo ribos tarp tašku Nr. 15, 16 atitraukiama 2 metrų atstumu. Sklypo šiaurinėje pusėje nauja užstatymo zona atitraukiama nuo sklypo ribos per 3,5 metro, atsižvelgiant į čia naujai planuojamą servitutą;

Numačius atitinkamų atsitraukimų, nuo sklypų ribų sprendinius, atsiras galimybės įgyvendinti planinius-erdvinius sprendinius, kurių vizualizacijos pateiktos **priede nr. 3**.

#### 3.1.2. Požeminio užstatymo ribos / zonos

Siekiant numatyti sklandžius susisiekimo komunikacijų aptarnavimo sprendinius, t.y. statybos projekto metu numatyti didžiąją dalį automobilių saugojimo požeminėse automobilių saugyklose, sklypuose Kernavės g. 51, 47, 45 koreguojamos požeminio užstatymo statybos ribos:

- sklype Kernavės g. 51 (skl. nr. 1) rytinėje ir vakarinėje pusėse požeminio užstatymo riba numatoma ant sklypo ribos, t.y. sutapatinama su antžeminio užstatymo riba. Sklypo šiaurinėje dalyje požeminio

Kompleksas	Etapas	Dalis	Dok. Nr.	Lapas	Lapų	Laida	
TP-23-04	-	TPD	-	AR	2	9	0

užstatymo riba numatoma minimaliu leistinu atstumu nuo sklypo ribos (1 m) (detalajame plane nurodoma bendra statybos riba apimanti antžeminį ir požeminį užstatymą);

- sklype Kernavės g. 47 (skl. Nr. 2) visose sklypo kraštinėse požeminio užstatymo riba išdėstoma ant sklypo ribos - nauja numatoma požeminio užstatymo riba sutampa su nauja antžeminio užstatymo riba (detalajame plane nurodoma bendra statybos riba apimanti antžeminį ir požeminį užstatymą);
- sklype Kernavės g. 45 (skl. Nr. 3) požeminio užstatymo zona praplečiama ir visos jos kraštinės sutapatinamos su antžeminio užstatymo ribomis (detalajame plane nurodoma bendra statybos riba apimanti antžeminį ir požeminį užstatymą);

### 3.2. Susisiekimo komunikacijų išdėstymo koregavimas

#### 3.2.1. Jvažiavimų/ išvažiavimų j/ iš sklypų vietų koregavimas

Siekiant numatyti sklandžius susisiekimo komunikacijų aptarnavimo sprendinius sklypuose Kernavės g. 45, 47 ir 51 koreguojamos jvažiavimo/ išvažiavimo j/iš sklypų(-us) vietos:

- patikslinama jvažiavimo vieta j sklypą Kernavės g. 51 (skl. Nr. 1) jo pietinėje kraštinėje. Jvažiavimas skiriamas jvažiuoti j požeminę pastato dalį (požeminę automobilių stovėjimo aikštelę) taip pat jvažiavimui j anžeminę sklypo dalį išskirtinai tik didesnių gabaritų spec. transportui, t.y. „A“ tipo ŽN transportui (t.y. numatoma galimybė įrengti tiesioginį (patogiai eksploatuotiną) jvažiavimą ŽN transportui sklypo antžeminėje dalyje). Jvažiavimo dalys turi būti atskiriamos infrastruktūrinėmis eismo saugumo priemonėmis.
- patikslinama jvažiavimo vieta j sklypą Kernavės g. 47 (skl. Nr. 2) jo šiaurinėje kraštinėje. Jvažiavimas skiriamas jvažiuoti j požeminę pastato dalį (požeminę automobilių stovėjimo aikštelę) taip pat jvažiavimui j anžeminę sklypo dalį išskirtinai tik didesnių gabaritų spec. transportui, t.y. „A“ tipo ŽN transportui (t.y. numatoma galimybė įrengti tiesioginį (patogiai eksploatuotiną) jvažiavimą ŽN transportui sklypo antžeminėje dalyje). Jvažiavimo dalys turi būti atskiriamos infrastruktūrinėmis eismo saugumo priemonėmis (jvažiavimo detalizavimas pateikiamas aiškinamojo rašto **5 priedel**).
- sklypų Kernavės g. 47 ir 51 jvažiavimus siūloma formuoti vienas priešais kitą, pabrėžiant pėsčiųjų prioritetą priemonių įgyvendinimą, tuo pačiu neišbarstant jvažiavimus neilgoje gatvės atkarpoje.
- sklype Kernavės g. 45 (skl. Nr. 3) naikinama anksčiau numatyta jvažiavimo vieta, planuojamos naujos jvažiavimo vietos:
  - sklypo pietvakarinėje dalyje per Inžinierinės infrastruktūros sklypą nr. 5 (skl. kad. nr. 0101/0022:420), jvažiavimas skirtas jvažiuoti j sklypo apatinį lygį;
  - sklypo vakarinėje kraštinėje centrinėje sklypo dalyje formuojamas jvažiavimas iš Kernavės g. Šitam tikslui sklype Nr. 16 (benrosios paskirtis sklypas) formuojamas servitutas S-5. Šitas jvažiavimas projektuojamas vietoje anksčiau numatyto „Apie 3,45 ha ploto teritorijos tarp Kernavės ir Širvintų gatvių detaliojo plano“ jvažiavimo per servitumą S-1. Savo ruožtu servitutas S-1 praplečiamas, tačiau jo paskirtis susiaurinama, atsisakant autotransporto komunikacijų tiesimo ir eksploatavimo galimybes.

#### 3.2.2. Eismo organizavimo priegose (gatvėse), automobilių judėjimo koregavimas

Siekiant numatyti sklandžius susisiekimo komunikacijų sprendinius (jū plėtrą) gatvėse, detaliojo plano apimtyje nurodoma preliminari (TP studijoje vertinatina/ viešintina atskirai) pėsčiųjų ir autotransporto susisiekimo infrastruktūra:

- akligatvis tarp sklypų Kernavės g. 51 ir 47 su jo pratesimu iki sklypo Kernavės g. 49. Akligatvis planuojamas atsižvelgiant j šitoje teritorijoje jau įrengtus pėsčiųjų taką ir šaligatvį – tokiu būdu tikslinami esamame koreguojamame detalajame plane numatyti akligatvio sprendiniai, kurie jau neatitinka esamos situacijos. Numatyti, TP studijos apimtyje siūlomi įgyvendinti, akligatvio parametrai:
  - važiuojamosios dalies plotis – 5,5 m (2,75+2,75);
  - raudonųjų linijų plotis – 14,8–17,6 m (detaliojo plano galiojimo ribose) – sutampa su sklypo ribomis, nauja R.L. numatoma tik išilgai sklypo Kernavės g. 49 kraštinės, kitos R.L. esamos, numatytos galiojančiu detaliojo plano;
  - šaligatviai iš abiejų gatvės pusių – 2,25 m (iš šiaurinės pusės šaligatvis – esamas);

Kompleksas	Etapas	Dalis	Dok. Nr.	Lapas	Lapų	Laida	
TP-23-04	-	TPD	-	AR	3	9	0

- dviračių takas – 3,5 m šiaurinėje pusėje (esamas);
- jungtis/ sankryža tarp Kernavės g. ir Linkmenų g. Šiuo metu Detaliojo plano koregavimo sprendiniais numatyta žiedinė jungtis / sankryža vertintina kaip preliminari. Nustačius poreikį (žinant galutinius prieigose besiformuojančio užstatymo sprendinius) tikslintina – atitinkamą (kaip daugiausia erdvės reikalaujančią) išsaugant, paprastinat arba formuojant dar intensyviau reguliuojančią eisimą.
- iš Kernavės g. numatomos dvi atskiros jungtys su sklypu Kernavės g. 45 (atsižvelgiant į sklypo formą ir komercinę jo paskirtį);
- atsižvelgiant į Vilniaus miesto bendrojo plano sprendinius, t.y. miesto plėtros prioritetus/ perspektyvas, galiojančiame detalijame plane numatyto Kernavės g. platinimo iki 4 eismo juostų, siūoma atsisakyti, plėtojant Kernavės g. sprendinius jos esamoje trajektorijoje (išilgai sklypo Kernavės g. 82 rytine kraštine (iki jungties su Linkmenų g. ir tarp sklypų Kernavės g. 80 ir 70). Sususiekimo komunikacijų koregavimo sprendiniais Kernavės g. (ties sklypo Kernavės g. 82 rytine kraštine) galimi (TP studijoje tikslintini) parametrai:
  - važiuojamosios dalies plotis – 6 m (3+3);
  - esama atkarpos gatvės kategorija – C;
  - raudonųjų linijų plotis – 29,0–34,5 m (detaliojo plano galiojimo ribose) – sutampa su sklypo ribomis, rytinėje pusėje esanti R.L. esama, numatyta galiojančiu detalioju planu;
  - šaligatviai iš abiejų gatvės pusių – 2,25 m (iš rytinės pusės šaligatvis – esamas);
  - dviračių takas – 3,5 m rytinėje pusėje (esamas), iki kaligatvio tarp sklypų Kernavės g. 51 ir 47;
  - ligiagrečios pravažiavimo atžvilgiu automobilių stovėjimo vietos – 2 m počio (su techniniu 0,5 m pločio šaligatviu) – iš abiejų gatvės pusių;

Kernavės g. (tarp sklypų Kernavės g. 80 ir 70) galimi (TP studijoje tikslintini) parametrai:

- važiuojamosios dalies plotis – 5,5 m (2,75+2,75);
- esama atkarpos gatvės kategorija – Ds;
- šaligatviai iš abiejų gatvės pusių – iš vakarinės pusės esamas 1,5 m, iš rytinės pusės naujas 2,25 m;
- ligiagrečios pravažiavimo atžvilgiu automobilių stovėjimo vietos – 2 m počio (su techniniu 0,5 m pločio šaligatviu) – iš rytinės gatvės pusės;

Visi šitame skyriuje aprašomi susiekimo infrastruktūros sprendiniai yra principiniai, bus tikslinami (detalizuojami) TP studijos sprendiniuose.

Pabrėžiama, kad akligatvyje jungiančiame sklypus nr. 1, 2 (skl. Kernavės g. 51 ir 47) gatvių raudonosios linijos yra naikinamos. Akligatvis vertinamas kaip privažiavimas prie sklypų. Jvažiavimas / išvažiavimas į sklypus nr. 1, 2 jungiantį akligatvį formuojamas iš Kernavės g. tik dešiniaisiais posukiais. Techninio projekto studijoje, nesant galimybei išlaikyti 50 m atstumo tarp Linkmenų – Kernavės žiedinės sankryžos ir įvažiavimo į sklypus nr. 1, 2 (esamas akligatvis), įvažiavimo sprendinių formavimo procese turi būti numatytos papildomos eismo saugumą dydinančios (reguliuojamos) priemonės (atsižvelgiant į gretimos Linkmenų – Kernavės gatvių žiedinės sankryžos išdėstymą);

### 3.2.3. G.R.L. koregavimo sprendiniai

Koreguojamos anksčiau „Apie 3,45 ha ploto teritorijos tarp Kernavės ir Širvintų gatvių detalioju planu“ numatytos gatvių raudonosios linijos:

- raudonosios linijos tarp sklypų Kernavės g. 80 ir 70 vienoje pusėje ir sklypų nr. 3 (Kernavės g. 45, kad. nr. 0101/0022:417, nr. 5 (kad. nr. 0101/0022:420), nr. 6 (kad. nr. 0101/0022:419), nr. 16 (kad. nr. 0101/0022:433) kitoje pusėje siekia ~35,0–55,0 m (detaliojo plano galiojimo ribose). G.R.L. rytinėje dalyje (išilgai sklypus nr. 3, 5, 6, 16) paliekama esama. G.R.L., vakarinėje dalyje nustatoma nauja – sutapatinama su sklypų Kernavės g. 80 ir 70 ribomis;
- panaikinamos G.R.L. išilgai sklypą Kernavės g. 82. Naikinamos anksčiau numatytos G.R.L. neatitinka dabartinių teritorijos poreikių, jomis buvo planuotas pravažiavimas pro sklypą Kernavės g. 82, kuriame

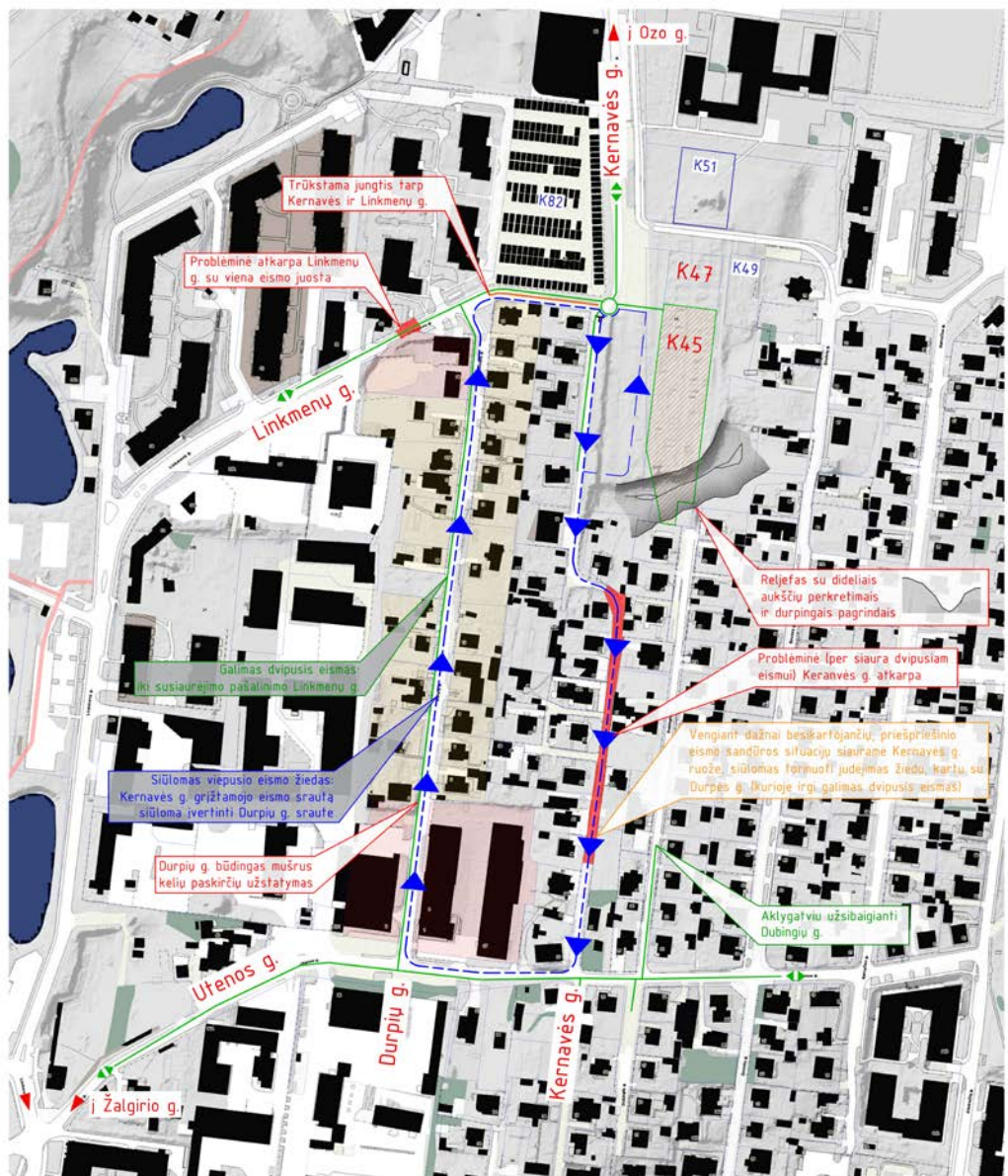
Kompleksas	Etapas	Dalis	Dok. Nr.	Lapas	Lapų	Laida	
TP-23-04	-	TPD	-	AR	4	9	0

šiuo metu planuojamas mokslo paskirties pastatas. Nujos projektuojamos G.R.L. sutapatinamos su sklypo Kernavės g. 82 ribomis;

- panaikinamos G.R.L. aklygatvyje tarp sklypų Kernavės g. 51 ir 47, tuo pačiu sujungiamos esamos G.R.L. išdėstytos išilgai sklypų nr. 15 ir 16 vakarinę ribą (tarp šitų sklypų kampų nr. 95 ir 96);

**Pastaba:** koreguojamame detaliojame plane nurodoma atskirai inicijuojamos teritorijų planavimo procedūros riba. Jos viduje numatyti susisiekimo komunikacijų išdėstymo sprendiniai yra preliminarūs. Nužymėtos teritorijos zonoje atskirai inicijuotina teritorijų planavimo procedūra (procesu) vertintinos raudonųjų linijų koregavimo galimybės pertvarkant į šią zoną patenkančius sklypus kad. Nr. 0101/0022:419, kad. Nr. 0101/0022:420, kad. Nr. 0101/0022:433. Tokiu būdu atskirai inicijuojama procedūra numatyta praplėsti bendrojo naudojimo sklypų ribas, susiaurinti G.R.L. pločius, patikslinti šių teritorijų aptarnavimo poreikius, tame tarpe numatyti atskiras Susisiekimo ir inžinerinių tinklų koridorių teritorijas tarpe tarp sklypų Kernavės g. 47 ir 51 bei skirtus. TPD dokumente nurodyta atskirai inicijuojamos teritorijų planavimo procedūros riba yra preliminarai, gali būti koreguojama nustatant atskirai inicijuojamo teritorijų planavimo dokumento uždavinius ir tikslus (preliminarus brėžinys – žr. 2 priedą).

### 3.3. Susisiekimo komunikacijų išdėstymo koregavimas gretimybų kontekste



1 pav. Siūloma įgyvendinti kilpinio judėjimo schema koreguojamo detaliojo plano teritorijoje ir jo gretimybėse

Kompleksas	Etapas	Dalis	Dok. Nr.	Lapas	Lapų	Laida
TP-23-04	- TPD	-	AR	5	9	0

Detaliojo plano koregavime pagrindiniai sprendiniai bei siūlomi principiniai susisiekimo infrastruktūros pasiūlymai, atsižvelgiant į šalia esančios teritorijos problematiką, yra paruošti atsižvelgiant į gretimybų poreikius. Situacijos detalesniam įvertinimui buvo atliktas susisiekimo komunikacijų Kernavės, Durpių ir Dubingių gatvėse (ruože nuo Linkmenų iki Utenos g.) tyrinėjimas ir paruošta atsakaita (**žr. 1 priedą**), kurioje aprašyti pagrindinės aplinkinės susisiekimo infrastruktūros problemiškos vietos. Atsižvelgiant į ataskaitoje pateiktą informaciją siūlomi galimi sprendimai, kurie atsispindi ruošiamoje detalios plano korektūroje bei gali būti įgyvendinti sekačiose projektavimo stadijose, ruošiant atitinkamas rūšies techninius projektus (grafiskai žr. 1 pav.):

- Žiedinės/ šviesoforinės (priklausomai nuo atskiro vertinimo duomenų) sankyžos įrengimas apjungiančios Linkmenų g. ir Kernavės gatvės. Trūkstamos neasfaltuoto Linkmenų g. atkarpos, jungiančios pastarąją su Kernavės g. sutvarkymas. Šie sprendiniai leis užtikrinti sklandesnį tranzitinio transporto judėjimą tarp Ozo ir Žalgirio gatvių, pagerina vietinių teritorijų pasiekiamumą. Sankyžos įrengimas pabrėžia Linkmenų – Kalvarijų gatvių jungčiai priskirtą C kategoriją bei padaro patrauklesniu automobilių judėjimą Karaliaučiau – Linkmenų gatvių jungtimi;
- Kernavės gatvėje iki sklypo Kernavės g. 72 dvipusio eismo pratęsimas, kuris, savo ruožtu, užžiedinamas išnaudojant naują pravažiamą išilgai sklypą Kernavės g. 45. Dvipusio eismo organizavimu platesnėje Kernavės g. atkarpoje bus pagerintos susisiekimo galimybės vietiniams gyventojams bei sumažintas neišvengiamai vienpusio eismo atkarpos ilgis;
- Kernavės g. siūloma parinkti naują judėjimo kryptį (link Utenos g.) siekiant užtikrinti sklandų autotransporto judėjimą siauromis Kernavės g. atkarpomis. Šiuo sprendimu uždraudžiamas tranzitinio transporto patekimas iš Utenos g., tokiu būdu skatinamas tranzito perkėlimas į gretimas gatves. Tuo pačiu įrengus sankryžą Linkmenų – Kernavės g. jungtyje, pabrėžiamas iš Ozo g. atvažiuojančio autotransporto srauto nukreipimas į Linkmenų g. Tokiu būdu siekiama minimizuoti tranzitinio transporto atsiradimą Kernavės gatvės atkarpoje tarp sklypų nr. 80–38;
- Pakeitus eismo kryptį siauresnioje Kernavės g. atkarpoje sukuriama galimybę sukurti bendrą žiedinį judėjimą Kernavės ir Durpių gatvėmis (žr. 1 pav.). Šiuo atveju eismas būtų vykdomas tik dešininiais posūkiais, kas yra saugesnis kelių eismo taisyklių atžvilgiu, nei judėjimas kairiniais posūkiais;
- Atsižvelgiant į numatomą tranzitinį Durpių g. charakterį, perspektyvoje joje galimas vienpusio eismo įrengimas Linkmenų g. kryptimi. Durpių g. dominuoja vienbutis gyvenamasis užstatymas. Keli administraciniai / gamybiniai pastatai yra išsidėstę tik Durpių gatvės galuose, todėl išsaugotų dvipusio eismo priaitgas. Likusioje gatvės dalyje, atsižvelgiant į mažą užstatymo tankumą ir tranzitinei gatvei keliamus aukštesnius saugumo reikalavimus ateityje siūlomas numatyti tik vienpusis eismas. Transporto priemonių eismas iš Durpių g. pasiekęs Linkmenų g. turėtų galimybę pasiskirti vakarinę ir rytinę kryptimis – t.y. atitinkamai link Žalgirio g. (į vakarinę pusę) ir link Ozo g., per siūlomą įrengti Linkmenų – Kernavės g. jungtį. Vienpusio eismo numatymas Durpių g., turint omenyje jos vienbutį užstatymo charakterį, toks sprendimas neturi apkrauti Linkmenų g. Tuo pačiu, šiuo atveju, būtų neleidžiamas autotransporto patekimas iš Linkmenų gatvėje esančių daugiabučių gyvenamųjų namų į vienbutių gyvenamųjų namų užstatymo zoną. Pagerinama Durpių g. padėtis saugumo atžvilgiu, nes šioje gatvėje liktų tik automobilių eismas iš aptarnaujančių gatvių masyvo (su Kernavės gatvės vienpusio eismo gryžtamuojų srautu) gilumos.
- Tuo pačiu, atsižvelgiant į Linkmenų g. esantį susiaurėjimą (žr. 1 pav.), siekiant nepabloginti susisiekimo galimybių Linkmenų gatvėje yra galimas laikinas sprendimas, kurio apimtyje būtų numatyta laikinai palikti dvipusį eismą Dubingių g. iki susiaurėjimo pašalinimo Linkmenų g.

#### 3.4. Reikalingų servitutų formavimas

Sklandžiam atskirų teritorijos dalių įveiklinimui, jos integravimui į miesto susisiekimo struktūrą detaliojo plano koregavimo apimtyje numatomi sekantys servitutai:

- Numatomas servitutų valstybiniame sklype Nr. 16 kad. nr. 0101/0022:433 **S-1, servitutų skirtas praėjimui pėsčiomis; pėsčiųjų susisiekimo ir inžinerinių komunikacijų statybai ir eksploatacijai**, yra praplečiamas esamas tarp taškų 91, 92, 93, 94 servitutų S1, kuris buvo numatytas "Apie 3,45 ha teritorijos tarp Kernavės ir Širvintų gatvių detaliojame plane". Jo paskirtis susiaurinama, atsisakant

Kompleksas	Etapas	Dalis	Dok. Nr.	Lapas	Lapų	Laida	
TP-23-04	-	TPD	-	AR	6	9	0

autotransporto komunikacijų tiesimo ir eksploatavimo galimybės. Servitutas skiriamas ištinės pėsčiųjų jungties tarp sklypų Kernavės g. 51, 47, 45 įrengimui bei galimam inžinerinių tinklų tiesimui;

- Numatomas servitutas privačiame sklype Nr 3, Kernavės g. 45 S-2, servitutas skirtas praėjimui pėsčiomis; pėsčiųjų susisiekimo ir inžinerinių komunikacijų statybai ir eksploatacijai. Servituto pagrindinė paskirtis sudaryti sąlygas bekliaučiam žmonių tranzitiniam judėjimui tarp Kernavės g. ir bendros paskirties teritorijos – sklype Nr. 14 bei galimam inžinerinių tinklų tiesimui sklype Kernavės g. 45;
- Numatomas servitutas privačiame sklype Nr 3, Kernavės g. 45 S-3, servitutas skirtas praėjimui pėsčiomis, pravažiamumui transporto priemonėms; pėsčiųjų ir autotransporto susisiekimo ir inžinerinių komunikacijų statybai ir eksploatacijai. Servituto pagrindinė paskirtis sudaryti sąlygas įrengti pėsčiųjų jungtį tarp Dubingių g. ir Kernavės g., taip pat palikti galimybę ateityje numatyti perspektyvinę autotransporto jungtį tarp minėtų gatvių bei įrengti šioms susisiekimo jungtims reikalingas inžinerines komunikacijas.
- Numatomas servitutas sklype Nr. 16, kad. nr. 0101/0022:433 S-4, servitutas skirtas praėjimui pėsčiomis; pėsčiųjų susisiekimo ir inžinerinių komunikacijų statybai ir eksploatacijai. Servituto pagrindinė paskirtis ištinės pėsčiųjų jungties tarp sklypų Kernavės g. 51, 47, 45 įrengimas bei galimas inžinerinių tinklų tiesimas;
- Numatomas servitutas sklype Nr. 16, kad. nr. 0101/0022:433 S-5, servitutas skirtas praėjimui pėsčiomis, pravažiamumui transporto priemonėms; pėsčiųjų ir autotransporto susisiekimo ir inžinerinių komunikacijų statybai ir eksploatacijai; jvažiamumui j skl. nr. 3 įrengimui. Servituto pagrindinė paskirtis transporto jungties tarp Kernavės g. ir sklypo Nr. 3 (Kernavės g. 45) įrengimas, šio sklypo aptarnavimui reikalingoms inžinerinėms komunikacijoms numatymui bei pėsčiųjų judėjimo užtikrinimas.
- Numatomas servitutas sklype Nr. 15, kad. nr. 0101/0022:431 S-6, servitutas skirtas praėjimui pėsčiomis; pėsčiųjų susisiekimo ir inžinerinių komunikacijų statybai ir eksploatacijai. Servituto pagrindinė paskirtis ištinės pėsčiųjų jungties tarp sklypų Kernavės g. 51, 47, 45 įrengimas bei galimas inžinerinių tinklų tiesimas;
- Numatomas servitutas sklype Nr. 1, Kernavės g. 51 S-7, servitutas skirtas praėjimui pėsčiomis; pėsčiųjų susisiekimo komunikacijų statybai ir eksploatacijai. Servituto pagrindinė paskirtis pėsčiųjų jungties su visuomeninės paskirties sklypų Širvintų g. 80 įrengimas, betarpiškam tranzitinio pėsčiųjų judėjimo užtikrinimui, kuris pabrėžia sklypo perimetrinį užstatymo charakterį;

### 3.5. Automobilių stovėjimo normatyvo tikslinimas aktualioje teritorijoje.

Siekiant numatyti sklandžius susisiekimo komunikacijų aptarnavimo sprendinius, taip pat laikantis Vilniaus miesto gatvės standarto reikalavimų, koreguojant detalų planą numatoma:

- Automobilių stovėjimo vietų skaičius turi būti priimamas pagal STR 2.06.04:2014 „Gatvės ir vietinės reikšmės keliai. Bendrieji reikalavimai“, taip pat perspektyvinių objektų sklypuose Kernavės g. 51, Kernavės g. 47 ir Kernavės g. 45 privalomas automobilių stovėjimo vietas (iki 30 % nuo bendro skaičiaus), pagal savivaldybės nustatytą tvarką ir remiantis bendrojo plano sprendiniais (pagal BP teritorijoje galiojantį 05 tekstinį reglamentą), planuojama sudaryti sąlygas numatyti/ įrengti tarp gatvių ruadonųjų linijų (taip kompensuoti pagal teisės aktus privalomas automobilių stovėjimo vietas, neįrengtas sklype). Šitos vietos negalės būti rezervuojamos, privalės būti bendrai naudojamos, galės būti apmokestinamos.
- Automobilių stovėjimo vietų skaičius gali būti mažinamas remiantis „Vilniaus miesto savivaldybės teritorijos suskirstymo į zonas pagal nustatytus automobilių stovėjimo vietų skaičiaus koeficientų schema“ patvirtinta Vilniaus miesto savivaldybės tarybos 2021 m. liepos 14 d sprendimu Nr. 1-1083 dėl „Vilniaus miesto savivaldybės teritorijos suskirstymo į zonas pagal nustatytus automobilių stovėjimo vietų skaičiaus koeficientus schemas tvirtinimo“.
- Planuojamas automobilių stovėjimo vietų skaičius remiantis preliminariais perspektyvinio užstatymo rodikliais sklypuose Nr. 1, 2, 3 atsižvelgiant į „Vilniaus miesto savivaldybės teritorijos suskirstymo į zonas pagal nustatytus automobilių stovėjimo vietų skaičiaus koeficientų schema“ (techninių projektų rengimo stadijose numatyti rodikliai gali būti tikslinami, žemiau nurodyti tik orientaciniai automobilių stovėjimo aikštelių vietų duomenys):

Kompleksas	Etapas	Dalis	Dok. Nr.	Lapas	Lapų	Laida	
TP-23-04	-	TPD	-	AR	7	9	0

- **Automobilių saugyklos sklype Nr. 1:**

- butų skaičius – 41 vnt.;
- komercinių patalpų 1 aukšte bendras plotas – 325 m<sup>2</sup>\*\*;
- automobilių stovėjimo vietų skaičius sklype (bendras požeminės / antžeminės aut. stovėjimų vietų skaičius – 33 vietos\*);
- automobilių stovėjimo vietų skaičius gatvių raudonosiose linijose – 6 vietos (15% nuo bendro privalomo aut. vietų sk.);
- didesnė automobilių stovėjimo vietų skaičiaus dalis turi būti įrengiama požeminėje automobilių saugykloje;
- \*\* prelimanari komercinių patalpų paskirtis vertinama skaičiavimuose – prekybos paskirties patalpos, ne maisto produktų parduotuvės, maitinimo paskirties patalpos (paskirtis gali būti tikslinama statybos techninio projekto stadijoje);

- **Automobilių saugyklos sklype Nr. 2:**

- butų skaičius – 25 vnt.;
- komercinių patalpų 1 aukšte bendras plotas – 385 m<sup>2</sup>\*\*;
- automobilių stovėjimo vietų skaičius sklype (bendras požeminės / antžeminės aut. stovėjimų vietų skaičius – 24 vietos\*);
- automobilių stovėjimo vietų skaičius gatvių raudonosiose linijose – 6 vietos (22% nuo bendro privalomo aut. vietų sk.);
- didesnė automobilių stovėjimo vietų skaičiaus dalis turi būti įrengiama požeminėje automobilių saugykloje;
- \*\* prelimanari komercinių patalpų paskirtis vertinama skaičiavimuose – prekybos paskirties patalpos, ne maisto produktų parduotuvės, (paskirtis gali būti tikslinama statybos techninio projekto stadijoje);

- **Automobilių saugyklos sklype Nr. 3:**

- viešbučio numerių bendras skaičius – 35 vnt.;
- prekybos paskirties pastato bendras plotas – 1400 m<sup>2</sup>\*;
- automobilių stovėjimo vietų skaičius sklype (bendras požeminės / antžeminės aut. stovėjimų vietų skaičius – 49 vietos);
- automobilių stovėjimo vietų skaičius gatvių raudonosiose linijose – 9 vietos (19% nuo bendro privalomo aut. vietų sk.);
- prelimanari komercinių patalpų paskirtis vertinama skaičiavimuose – prekybos paskirties patalpos, maisto produktų parduotuvės, ne maisto produktų parduotuvės, (paskirtis gali būti tikslinama statybos techninio projekto stadijoje);

#### 4. GAISRINĖS SAUGOS NORMŲ TENKINIMAS

Detaliojo plano koregavimo procese numatomi patikslinimai/ pakeitimai niekaip neįtakos galimybės techninio projekto stadijoje numatyti:

- saugius gaisro plitimo į gretimus statinius ribojimus (išlaikant saugius atstumus tarp pastatų ir/ ar kitaip)
- tinkamas gaisro gesinimo ir gelbėjimo darbams reikalingas sąlygas prieigose (TPD koregavimo sprendiniuose numatyta priartinti užstatymo riba prie šalia sklypo formuojamų gatvių / pravažiavimų, tai užtikrins, kad tarp privažiavimo prie pastato kelių ir pačio pastato nebus objektų trūkdančių gelbėjimo darbams). DP anksčiau numatytas užstatymo aukštingumas (metrais/ aukštais) užtikrina, kad iš bet kurio iki 25 metrų nuo gatvių perimetro nutolusio pastato žmonės galės būti išgelbėti pasinaudojant kilnojamosiomis, ištraukiamosiomis kopėčiomis;

Kompleksas	Etapas	Dalis	Dok. Nr.	Lapas	Lapų	Laida	
TP-23-04	-	TPD	-	AR	8	9	0

- gaisrų gesinimui reikalingus (tinkamo tipo/ parametrų) vandens tiekimo tinklus/ statinius, pasiekiamumu iki 200 m

Artimiausia priešgaisrinė gelbėjimo tarnyba yra Vilniaus apskrities priešgaisrinės gelbėjimo valdybos, 3-oji komanda (Ateities g. 17, Vilnius), kuri randasi ~ 4,60 km atstumu nuo Detaliojo plano vertinamų sklypų. Atitinkamai:

- Pajėgų reagavimo laikas: 1 min, 40 s.
- Pagalbos prašymas: 1 min.
- Išvykimo į įvykio vietą laikas: 1 min.
- Apytikslis atvykimo laikas (standartinis gaisrinių automobilių greitis 40 km/val.) –  $(4,60/40) \cdot 60 = 7,20$  min + 3,40 min = 10,30 min.


## 5. DETALIOJO PLANO KOREGAVIMO PAGRINDAI

Detaliojo plano sprendiniai koreguojami LR Teritorijų planavimo įstatymo, 28 straipsnio, 9 dalies pagrindu.

LT TPJ 28 str. 9 dalyje nurodoma: detaliuosiuose planuose (arba vietovės lygmens bendruosiuose planuose, kuriuose nustatomas detaliųjų planų teritorijos naudojimo reglamentas) nustatyta statinių statybos zona, statybos riba ir statybos linija, inžinerinei ir socialinei infrastruktūrai reikalingų teritorijų ir (ar) komunikacinių koridorių ribos, konkretus pastatų ir viešųjų erdvių išdėstymas nekeičiant užstatymo tipo ir nemažinant šių erdvių ploto, automobilių stovėjimo vietų išdėstymas, apželdinama teritorijos dalis, planuojamos teritorijos aprūpinimo inžineriniais tinklais būdai ir susisiekimo komunikacijų išdėstymo principai, joms funkcionuoti reikalingų servitutų poreikis gali būti koreguojami šiuos teritorijų planavimo dokumentus tvirtinančio subjekto sprendimu, jeigu tai nepažeidžia įstatymų ir kitų teisės aktų reikalavimų, aukštesnio lygmens kompleksinio ar specialiojo teritorijų planavimo dokumento sprendinių ir nesikeičia nustatytos pasekmės ar poveikis aplinkai. Prieš tai šiam kompleksinio teritorijų planavimo dokumento koregavimui turi raštu pritariti visi žemės sklypo valdytojai ir naudotojai bei Teritorijų planavimo komisija. Informacija visuomenei apie šioje dalyje nurodytą kompleksinio teritorijų planavimo dokumento koregavimą skelbiama Vyriausybės nustatyta supaprastinta teritorijų planavimo dokumentų viešinimo procedūrų tvarka planavimo organizatoriaus interneto svetainėje ir Lietuvos Respublikos teritorijų planavimo dokumentų rengimo ir teritorijų planavimo proceso valstybinės priežiūros informacinėje sistemoje.

Kompleksas	Etapas	Dalis	Dok. Nr.	Lapas	Lapų	Laida	
TP-23-04	-	TPD	-	AR	9	9	0

**SUSISIEKIMO KOMUNIKACIJŲ  
KERNAVĖS, DURPIŲ IR DUBINGIŲ GATVĖSE  
(Ruože nuo Linkmenų iki Utenos g.)  
TYRINĖJIMŲ ATASKAITA**

LAIDA	IŠLEIDIMO DATA		LAIDOS STATUSAS. KEITIMO PRIEŽASTIS (JEI TAIKOMA)			
KVAL. PATV. DOK. NR.			Projekto pavadinimas Apie 3,5 ha ploto teritorijos tarp Kernavės ir Širvintų gatvių detaliojo plano sprendinių sklypuose nr. 1 (Kernavės g. 51, kad. nr. 0101/0022:388), 2 (Kernavės g. 47, kad. nr. 0101/0022:329), 3 (Kernavės g. 45, kad. nr. 0101/0022:417), 4 (kad. nr. 0101/0022:418), 5 (kad. nr. 0101/0022:420), 6 (kad. nr. 0101/0022:419), 14 (kad. nr. 0101/0022:440), 15 (kad. nr. 0101/0022:431), 16 (kad. nr. 0101/0022:433) koregavimas			
36318			PV	E. Č.	Dokumento pavadinimas  Tyrinėjimų ataskaita <b>1 priedas</b>	
LT	Užsakovas:		Dokumento žymuo  TP-23-04 - TPD – PR.1		Lapas  1	Lapų  5

## 1. ATASKAITOS RENGIMO PAGRINDAS

Vizualinių tyrinėjimų ataskaita rengiama vadovaujantis natūriniais tyrinėjimais, srautų skaičiavimais. Tyrinjami statiniai tikrinami ar dabartiniai statinių geometriniai parametrai atitinka norminius dokumentus.

### 1.1. Gauti ar ataskaitos rengimo metu atlikti tyrimai

- Topografiniai tyrinėjimai;
- Kernavės gatvės eismo intensyvumo tyrinėjimai

## 2. PAŽINTINIAI DUOMENYS APIE PROJEKTUOJAMĄ STATINĮ

### *Pagrindiniai projektuojamojo statinio rodikliai:*

- Statinio paskirtis – gatvės;
- Inžinerinio statinio grupė – susisiekimo komunikacijos;
- Klasifikacija pagal statinio sudėtingumą – neypatingasis statinys;
- Gatvių kategorijos – (Kernavės - D; Dubingių – D; Durpių - D)

### 2.1. Tyrinėjimų vieta

Kernavės, Dubingių bei Durpių gatvės - Vilniaus mieste

### 2.2. Situacijos schema

Schemoje pažymėta tiriamų gatvių vieta.



### 3. STATINIŲ APRAŠYMAS

#### *Dubingių gatvė*

Atvykus į Dubingių gatvę pastebėta jog gatvės plotis netaisyklingos geometrijos tačiau išlaiko minimalius DS kategorijai keliamus reikalavimus.

Eismo juostos plotis svyruoja 3,9 m iki 4,3 m.

Vadovaujantis STR 2.06.04:2014 Gatvės ir vietinės reikšmės keliai. Bendrieji reikalavimai 34 punktu Dubingių gatvė atitinka jei keliamus reikalavimus kaip vienos eismo juostos gatvė. DS kategorijos gatvėje šaligatviai bei dviračių takai neprivalomi (STR 2.06.04:2014 12 lentelė). Taip pat vadovaujantis STR 2.06.04:2014 12 lentele gatvės eksplotavimo juosta nėra privaloma, tačiau vietoje išmatavus atstumą nuo važiuojamosios dalies iki elektros stulpų buvo pastebėta jog visame statinyje atstumas nuo važiuojamosios dalies yra 0,65 m ir daugiau ko pasakoje užtikrinamas automobilio gabaritas.

Gatvės pabaigoje įrengtas apsisukimas netenkina keliamų priešgaisrinių norminių reikalavimų, kuris taip pat netenkina STR 2.06.04:2014 32 punkto (pjūvis Nr. 6-6).

Taip pat apsilankius gatvėje pastebėta jog pačioje gatvėje yra neužtikrinamos eismo saugumo priemonės R ISEP 10 3 lentelę. Šiuo metu gatvėje yra viena greičio mažinimo priemonė ant važiuojamosios dalies. Statomi automobiliai gatvėje pablogina matomumą dėl šios priežasties padidėja rizika eismo įvykių, kuriame galimai nukentės pėstysis dėl statinyje neužtikrinamo matomumo.

Norint sujungti Dubingių gatvė su Kernavės gatve reikėtų vietomis įrengti iki 9,0 m pylimą. Ištyrinėjus geologinę ataskaitą pastebėta jog šioje teritorijoje vyrauja durpingi sluoksniai dėl šios priežasties techniškai supilti 9,0 m pylimą ant durpingų sluoksnių būtų brangus ir neracionalus sprendimas, tikėtina jog tokią gatvę įrengus ji gali sesti iki 50 metų darydama įtaką žemutinėje „slėnio“ pusėje panuojamiems statyti pastatams.

Taip pat Dubingių gatvė yra gatvė pasibaigianti akligatviu, ši gatvė skirta išskirtinai tik čia gyvenantiems ir aptarnaujantiems eismo dalyviams, dėl šios priežasties šiuo metu gatvėje jau yra susiformavę įpročiai ko pasakoje vairuotojai važiuodami Dubingių gatvės viena ar kita atkarpa vadovaujantis praeities įvykiais, siekiant išvengti avarinės situacijos vertina galimas rizikas dėl galimo eismo įvykio.

Numačius Dubingių gatvę kaip pravažiuojamąją vienpusią gatvę pablogėtų eismo komforto lygis, būtų daromas tiesioginis poveikis kelių eismo saugumui.

#### *Kernavės gatvė*

Nagrinėjant Kernavės gatvės atkarpą tarp Utenos ir Linkmenų gatvių pastebėta jog gatvė neatitinka D kategorijai keliamų reikalavimų:

Gatvės plotis svyruoja nuo 3,0 m iki 3,9 m važiuojamosios dalies pločio. Privalomas minimalus važiuojamosios dalies plotis 5,5 m (STR 2.06.04:2014 10 lentelė).

Gatvėje neužtikrinamas pėsčiųjų saugumas neįrengi pėsčiųjų arba pėsčiųjų dviračių takai. Vadovaujantis STR 2.06.04:2014 12 lentele D kategorijos gatvėje privalo būti įrengti šaligatviai arba pėsčiųjų takai.

Gatvėje esantys AB ESO elektros stulpai yra atitolę nuo gatvės važiuojamosios dalies 0,5 m. Vadovaujantis STR 2.06.04:2014 12 lentele Kernavės gatvėje privaloma įrengti gatvės eksplotavimo

	Lapas	Lapų	Laida
TP-23-04 - TPD – PR.1	3	5	0

juostą kurioje įrengiami bortai. Šiuo atveju AB ESO stulpai patenka į gatvės eksplotavimo juostą o tai neatitinka STR 2.06.04:2014 keliamų reikalavimų.

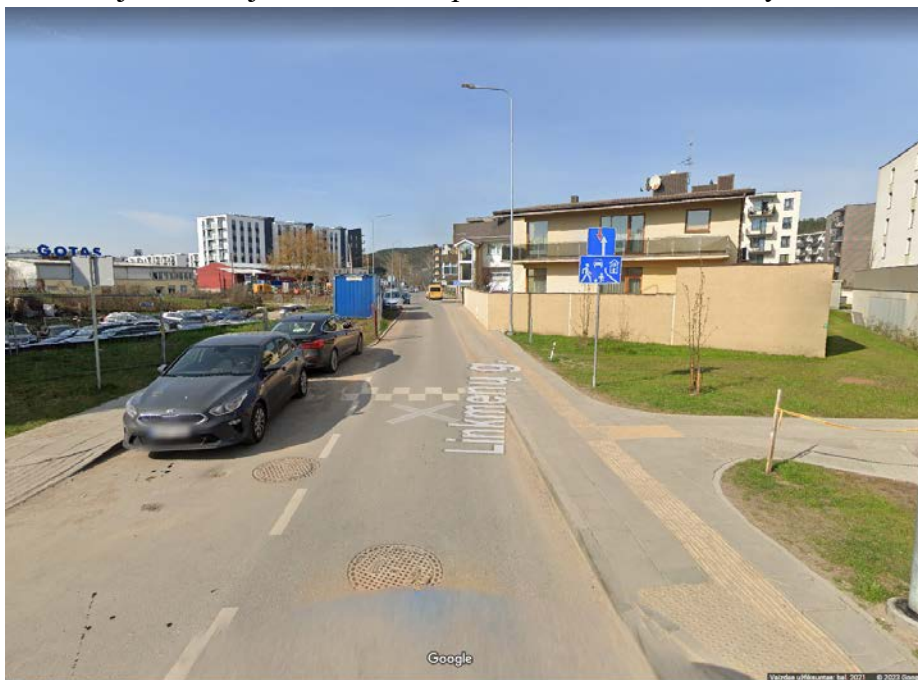


Taip pat apsilankius gatvėje pastebėta jog pačioje gatvėje yra neužtikrinamos eismo saugumo priemonės R ISEP 10 3 lentelę

### *Durpių gatvė*

Atlikus Vizualinius tyrinėjimus pastebėta jog Durpių gatvės plotis svyruoja 8,5 iki 10,0 m ko pasakoje vadovaujantis STR 2.06.04:2014 10 lentelė galima numatyti Durpių gatvėje dvipusį automobilių eismą įrengiant 2 eismo juostas su 1,5 m pločio šaligatviais iš abiejų gatvės pusių.

Dėl Linkmenų gatvėje esančio susiaurėjimo ties Linkmenų g 52 sklypu vizualinių tyrinėjimų metu pastebėta jog dažnu atveju automobiliai renkasi Durpių gatvę kaip tranzitinę gatvę, nes Linkmenų gatvėje esančio susiaurėjimo vietoje automobiliai prastovi iki 1 min., bandydami vienas kitą praleisti.



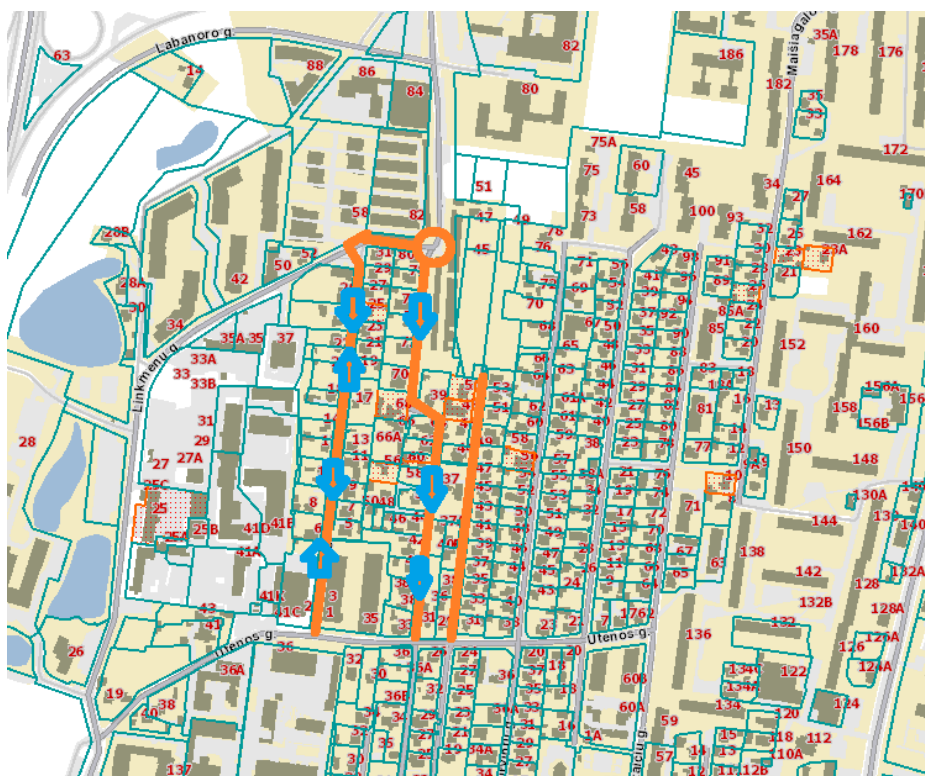
Linkmenų g. esantis susiaurėjimas

TP-23-04 - TPD – PR.1	Lapas	Lapų	Laida
	4	5	0

Atlikus Durpių gatvėje kapitalinį remontą, sutvarkius šaligatvius bei važiuojamąją dalį gatvė galėtų laikinai tarnauti kaip tranzitinė gatvė.

#### 4. IŠVADA

Atsižvelgiant į prastą Kernavės gatvės eismo saugumo lygį ir siekiant pagerinti bendrą esamą situaciją gyvenamajam kvartale siūlome parengti Kernavės gatvės schemą kaip vienpusės gatvės schemą, Durpių gatvėje numatyti dvipusį (įvertinant Kernavės gatvės viensio eismo ruožo grįžtantį srautą) eismą atlikti mikro makro modeliavimą pagal šiuos parametrus kaip abi gatvės įsilies į bendrą kvartalo eismo schemą ir atlikti poveikio kelių saugumui vertinimą pagal gautus modeliavimo duomenis. Dubingių g. toliau eksploatuoti kaip akligatvį



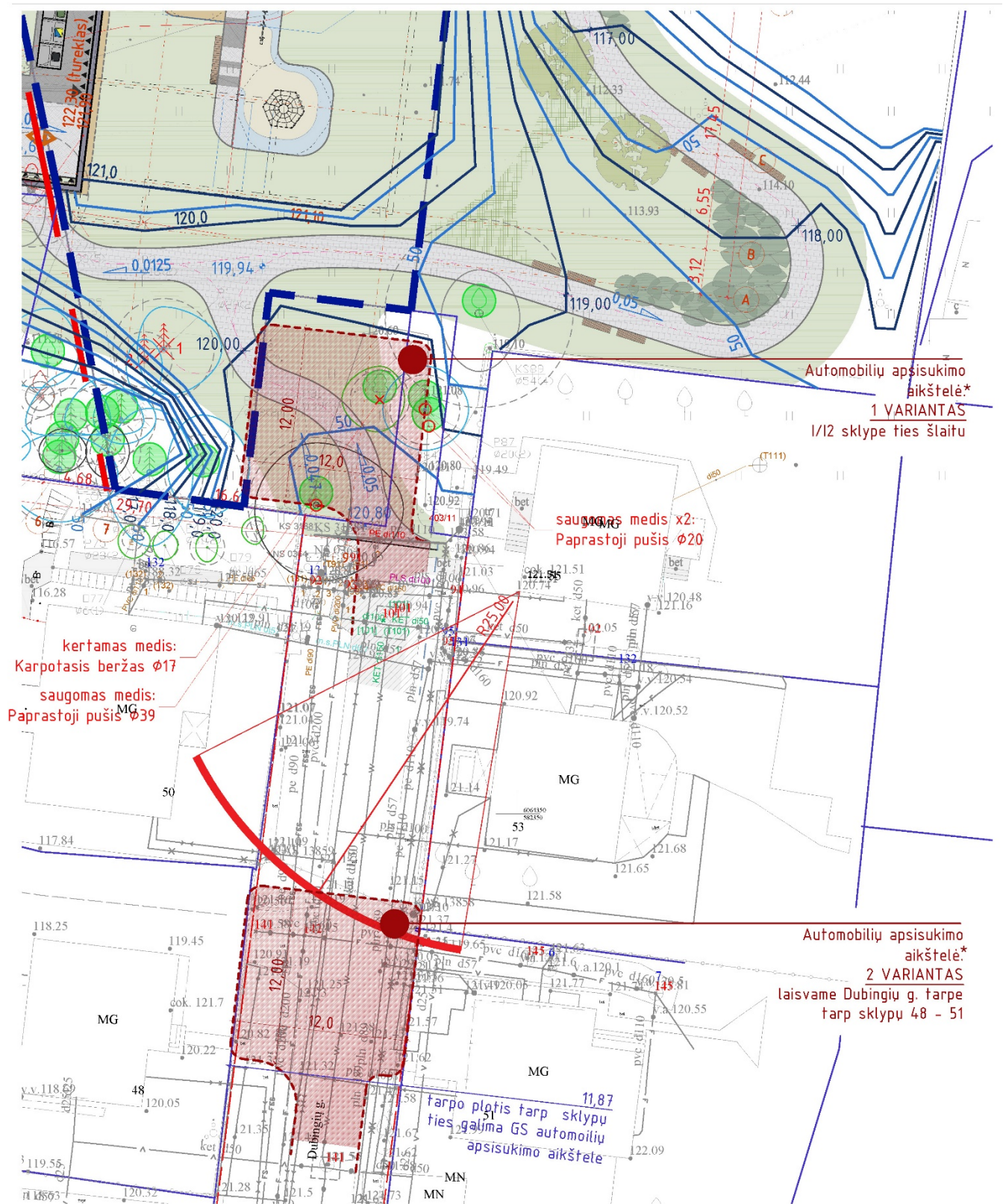
Priedama Dubingių; Kernavės bei Durpių gatvės gatvių schema.

TP-23-04 - TPD – PR.1	Lapas	Lapų	Laida
	5	5	0







**Pastabos:**

\* Įrengimo galimybes detalizuoti atsiradus poreikiui Dubingių g. remonto ir/ar rekonstravimo sprendiniais

**Pastabos:**

- Ties jvažiavimu prioritetas skiriamas pėsčiųjų eismui;
- Vizualiai aiškiai atskiriamas jvažiavimas į požeminę automobilių stovėjimo aikštelę ir anžeminę stovėjimo vietą skirtą ŽN;
- Ties jvažiavimu iš akligatvio numatomas jvažiavimo betoninis bortas, sukuriantis sąlygas sulėtinti greitį jvažiuojančiam / išvažiuojančiam automobiliui;
- Analogiškai sprendžiamas jvažiavimas į sklypą Kernavės g. 51. Paliekamas nepertraukiama dviračio tako juosta, skiriama pirmenybė dviračių eismui, dviračių take turi būti nuamtytas atitinkamas horizontalus žymėjimas;
- **Vertikalus ženklavimas, kiti su eismo saugumu susiję sprendiniai detalizuojami / tikslinami statybos techninių projektų stadijose**