

VILNIAUS MIESTO SAVIVALDYBĖS TERITORIJOS BENDROJO PLANO IKI 2015 METŲ SPRENDINIŲ ĮGYVENDINIMO STEBĖSENOS (MONITORINGO) ATASKAITA UŽ 2007 – 2009 METUS

OBJEKTAS VP 10-13
BYLA Nr. 1



UŽSAKOVAS:
VILNIAUS MIESTO SAVIVALDYBĖS ADMINISTRACIJOS
MIESTO PLĖTROS DEPARTAMENTAS

RENGĖJAS:
SAVIVALDYBĖS ĮMONĖ „VILNIAUS PLANAS“
LR aplinkos ministerijos atestatas Nr.1387. Galioja iki 2014 m. birželio 26 d.

DIREKTORIUS
VYRIAUSIAS ARCHITEKTAS
PROJEKTO VADOVAS
ARCHITEKTAS

JUSTINAS KULAKAUSKAS
MINDAUGAS PAKALNIS
MINDAUGAS GRABAUSKAS
SAULIUS MOTIEKA

2010
VILNIUS

Section 1.01

TURINYS

1.	IVADAS		3
	1.1	Teisinė aplinka	4
		1.1.1 Teritorinių planavimo dokumentų rengimo įstatyminė bazė	4
		1.1.2 Vilniaus apskrities bendrojo plano sprendinių įgyvendinimo monitoringo kontekstas	5
	1.2	Pagrindiniai išorės veiksniai ir tendencijos	5
	1.3	Pagrindiniai vidaus veiksniai ir tendencijos	6
	1.4	Gyventojų skaičiaus ir būsto raida	6
2.	MIESTO IŠORĖS STRUKTŪRA		7
	2.1	Išorės ryšiai	7
	2.2	Koordinuota miesto ir priemiesčio plėtra	8
3.	MIESTO VIDINĖ STRUKTŪRA		9
	3.1	Miesto struktūros modelis	9
	3.2	Miesto teritorijos funkcinis zonavimas	9
	3.3	Miesto savitumas	10
	3.4	Sostinės įvaizdis ir jos funkcijų užtikrinimo principai	10
	3.5	Miesto centrų sistema	11
	3.6	Miesto urbanistinės struktūros optimizavimas	11
4.	SPECIALIOSIOS BENDROJO PLANO TEMOS		12
	4.1	Gyvenamosios teritorijos	12
	4.2	Darbo vietos	12
	4.3	Gamtos vertybės, želdynai ir viešųjų erdvių sistema	13
		4.3.1 Gamtinio karkaso apsaugos reglamentai	14
		4.3.2 Miškai ir miškingos teritorijos	14
		4.3.3 Saugomos gamtinės teritorijos	14
		4.3.4 Želdynai	15
	4.4	Kultūros vertybės	16
	4.5	Socialinė aplinka ir kultūra	19
	4.6	Aukštybinių pastatų statyba	21
	4.7	Didžiųjų prekybos centrų statyba	25
	4.8	Susisiekimo sistema	25
	4.9	Inžinerinė infrastruktūra	28
		4.9.1 Geriamojo vandens gavyba, vandenti ekio ir nuotekų tinklai	28
		4.9.2 Elektros energijos tiekimas	30
		4.9.3 Šilumos tiekimas	31
		4.9.4 Gamtinių dujų tiekimas	32
		4.9.5 Buitinės atliekos	33
5.	PLĖTROS PRIORITETAU		33
6.	SPRENDINIŲ ĮGYVENDINIMAS		38
	6.1	Bendrojo plano indikatorių sistema	39
	6.2	BP sprendinių įgyvendinimui reikalingų TP dokumentų rengimas	40
7.	MONITORINGO ATASKAITOS APIBENDRINTOS IŠVADOS		44
7.	THE SUMMARY		45
8.	PRIEDAI		46
		1 priedas. Vilniaus miesto BP monitoringo indikatoriai Vilniaus apskrities teritorijos bendrojo plano sprendinių įgyvendinimo stebėsenos (monitoringo) kontekste	46
		2 priedas. TPD registro analizė nuo 2007-01-01 iki 2009-12-31	48
		3 priedas. Pageidavimų, liečiančių BP sprendinius, sąrašas	51
9.	GRAFINĖ DALIS		60

Br.Nr.10-13-01 Parengtų TPD schema (2007 – 2009)
Br.Nr.10-13-02 BP pagrindinio brėžinio schema su gyventojų pasiūlymais (2007 – 2009)

1. ĮVADAS

„Vilniaus miesto savivaldybės teritorijos bendrojo plano sprendiniai iki 2015 metų“ patvirtinti 2007 m. vasario 14 d. Vilniaus miesto savivaldybės tarybos sprendimu Nr.1–1519.

Vilniaus miesto bendrasis planas (toliau - BP) apibrėžė miesto teritorinės plėtros gaires iki 2015 metų. Jame nurodytos Vilniaus miesto vystimosi kryptys, plėtros prioritetai.

BP parengtas ir patvirtintas visuomenėje pasiekto konsensuso dėl miesto ateities pagrindu. Patvirtinta nuostata, kad atskiri plano elementai gali būti įgyvendinami skirtingais laiko tarpais, tačiau išlaikant pastovią bendą miesto viziją bei pagrindinius plėtros principus, užtikrinant pradėtų planavimo darbų ir statybų tęstinumą, investicijų stabilumą.

BP sprendiniuose buvo konstatuoti specifiniai miesto bruožai: Vilnius pasižymi gana dispersiška, neišbaigta urbanistinė struktūra, būdinga miestams, suskaidytiems į monofunkcines zonas; turi labai sudėtingą inžinierinį ūkį; neišbaigtą susisiekimo sistemą; miestas yra išsidėstęs vaizdingoje gamtinėje aplinkoje, pasaulyje garsus savo kultūros paveldu; jo ateitis susijusi su nuolatos vykstančiais urbanizacijos procesais, atviros rinkos pokyčiais ir evoliucija, kuri sukuria daugybę situacijų ir galimų sprendimų.

BP akcentuota, kad sprendiniai nurodo tik bendras gaires. BP negali numatyti visų galimų transformacijų, ir ypač inspiruojamų išorinės aplinkos. Naujasis BP parengtas taip, kad nereikėtų jo tikslinti ar koreguoti sprendžiant lokalias problemas, nedefornuojančias miesto ar jo dalių struktūrinio modelio. Todėl, BP sprendiniuose buvo deklaruota, kad kai kurioms miesto teritorijoms, ypač ten, kur numatyta nauja plėtra arba kardinali konversija, reikės detalesnių ir smulkesnių paaiškinimų nei pateikta BP sprendiniuose. Parengus BP, turėjo būti rengiami žemesnio lygmens ar rūšies planai, o visų pirma,- plėtros koncepcijos ar urbanistinės studijos, kurios detalizuotų (paaiškintų) BP sprendinius ir užtikrintų nuoseklų jų įgyvendinimą. Rengiant šiuo metu įstatymiškai nustatytą netobulą teritorijų planavimo dokumentų spektrą (geriausiu atveju reglamentuojančių nekilnojamo turto nuosavybės fizinę apimtį, bet ne miesto urbanistinio audinio kokybės parametrus), šie BP sprendinius palydintys planavimo dokumentai turėjo būti miestui priimtinos ir siektinos urbanistinės kokybės garantais.

BP yra teritorijų kompleksinio planavimo dokumentas, kuriuo patvirtintas civilizuotas požiūris į miesto vystymo erdvinę koncepciją ir teritorijų galimo naudojimo bei apsaugos principus:

- optimizuota miesto teritorijos urbanistinė struktūra ir infrastruktūros sistema;
- numatytos priemonės ir apribojimai, užtikrinantys gamtos išteklių racionalų naudojimą, kraštovaizdžio ekologinę pusiausvyrą, gamtinio karkaso formavimą, gamtos ir kultūros paveldo vertybių išsaugojimą;
- numatytos priemonės užstatytų teritorijų urbanistinei erdvinei kompozicijai tobulinti, gyvenimo ir aplinkos kokybei gerinti, bendrojo naudojimo želdynų sistemai formuoti;
- nustatyti planuojamos teritorijos užstatymo aukščio ir intensyvumo parametrai;
- numatytos miesto nuostatos regioninės politikos formavimo ir įgyvendinimo atžvilgiu;
- rezervuotos teritorijos, kuriose būtų plėtojami komunikaciniai koridoriai, inžinerinei bei susisiekimo infrastruktūrai ir kitiems visuomenės poreikiams tenkinti reikalingi objektai;
- nustatytos teritorijų funkcinės zonos, nurodančios teritorijos integruotumą ir jos ypatumus.

BP sprendiniuose nenurodomos ir nenagrinėjamos konkrečios nuosavybės formos (atskiri sklypai), nefiksuojamos jų ribos. Sprendiniai nurodė miesto funkcinės zonas pagal vyraujančius požymius ir nustatė tose zonose galimas žemės naudojimo paskirtis ir būdus bei apibendrintus užstatymo intensyvumo ir aukštingumo reglamentus.

Kiekvienai urbanistinei situacijai mieste šie reglamentai turėjo būti nustatomi ir tikslinami kiekvienoje miesto dalyje individualiai, griežtai atsižvelgiant į konkrečias aplinkos situacijas (didesni ar mažesni lyginant su BP nurodytais bendraisiais reglamentuotais rodikliais, įrašytais BP

reglamentų lentelėje ir aiškinamajame rašte). Tikslių reglamentų nustatymą, teritorijų dalių funkcinę sklaidą BP sprendiniai delegavo plėtros koncepcijoms* ar urbanistinėms studijoms BP nurodytuose nagrinėjauose rajonuose, parengiant jų urbanistinio modelio koncepcijas. Šių urbanistinių pasiūlymų prognozuota esmė - nurodyti miesto kokybinį požiūrį, lūkesčius ir reikalavimus planuojamų smulkesnių teritorinių vienetų (sklypų) fizinių užstatymo galimybių apimčiai nustatyti ir logiškai paaiškinti.

*Nuo BP patvirtinimo praėjus 3 metams, išryškėjo nevienodai traktuojama įvardintų „koncepcijų“ samprata. Todėl siūloma jas vadinti „teritorijų plėtros urbanistiniais pasiūlymais“. T.y. - kiti teritorijų planavimui skirti dokumentai (raidos programos, koncepcijos, mokslinės studijos, tyrimai) – tekstiniai ar grafiniai dokumentai, išreiškiantys veiklos plėtojimo ar tam tikros veiklos apribojimų konkrečioje teritorijoje pasiūlymus bei jų pagrindimą arba detalizuojantys ar pagrindžiantys teritorijų planavimo dokumentų sprendinius.

1.1 Teisinė aplinka

BP monitoringo ataskaita už 2007 – 2009 metus yra rengiama pagal 2009 m. gruodžio 18 d. Vilniaus miesto administracijos direktoriaus įsakymą Nr. 30-2215 „Dėl pavedimo organizuoti Vilniaus miesto savivaldybės teritorijos bendrojo plano iki 2015 metų sprendinių įgyvendinimo stebėsenos (monitoringo) ir ataskaitų rengimo procesą“ ir šiuo įsakymu patvirtintą „Vilniaus miesto savivaldybės teritorijos bendrojo plano iki 2015 metų sprendinių įgyvendinimo stebėsenos (monitoringo) ir ataskaitų rengimo užduotį“.

Užduotyje įvardinti ataskaitos rengimo tikslas ir uždaviniai:

- **tikslas** - patengti Savivaldybės teritorijos bendrojo plano iki 2015 metų sprendinių įgyvendinimo metinę ataskaitą, skirtą apibendrinti pagal stebėjimo rezultatus duomenis ir pagrįsti bendrojo plano sprendinių įgyvendinimo raidos prognozes;
- **uždaviniai** – nagrinėti ir įvertinti pokyčius, įvykusius įgyvendinant bendrąjį planą iki kiekvienų metų pabaigos (kalendoriniais metais); nustatyti teigiamas ir neigiamas tendencijas vadovaujantis Vilniaus miesto savivaldybės bendrojo plano iki 2015 metų patvirtinta indikatorių sistema; teikti išvadas apie bendrojo plano sprendinių įgyvendinimo rezultatus; parengti bendrojo plano programą pagal ataskaitos išvadas.

BP monitoringo ataskaita už 2007 – 2009 metus parengta remiantis Savivaldybės departamentų pateiktais ir oficialiais Statistikos departamento prie LR vyriausybės duomenimis.

Kadangi, per trijų metų laikotarpį (2007-2009 metais) nebuvo kaupiami duomenys pagal patvirtintą BP monitoringo indikatorių sistemą, šioje BP monitoringo ataskaitoje įvertinti pokyčiai, įvykę per 3 BP galiojimo metus, prisilaikant patvirtinto dokumento (BP aiškinamojo rašto) struktūros ir formuluočių.

1.1.1 Teritorijų planavimo dokumentų rengimo įstatyminė bazė

BP sprendinių įgyvendinimo stebėsenos (monitorinio) samprata apibūdinta šiuose dokumentuose:

- **Teritorijų planavimo įstatyme** (10 straipsnis, p.7.):
„Patvirtinus bendrąjį planą, vykdoma šių teritorijų planavimo dokumentų sprendinių įgyvendinimo stebėsenos (monitoringas), priežiūra ir kontrolė. Kartu su teritorijų planavimo duomenų banku nuolat kaupiama ir analizuojama informacija, nustatomas investicijų poreikis, rengiamos programos bendrojo plano sprendiniams įgyvendinti“.
- **Miestų ir miestelių teritorijų bendrųjų planų rengimo taisyklėse:**

14. Patvirtinus Bendrąjį planą, atliekama teritorijų planavimo dokumentų sprendinių įgyvendinimo stebėsenos (monitoringas), priežiūra ir kontrolė.

X. BENDROJO PLANO SPRENDINIŲ ĮGYVENDINIMO STEBĖSENA (MONITORINGAS), PRIEŽIŪRA IR KONTROLĖ

62. Patvirtinus Bendrąjį planą, savivaldybės administracijos direktorius ir kitos institucijos vykdo sprendinių įgyvendinimo stebėseną (monitoringą), priežiūrą ir kontrolę.

63. Bendrojo plano stebėsenos (monitoringo) metu:

63.1. rengiama Bendrojo plano sprendinių įgyvendinimo programa, nustatomas investicijų poreikis *teritorijų planavimo dokumentams parengti***;

63.2. formuojant savivaldybės biudžetą, teikiami pasiūlymai dėl Bendrojo plano sprendinių įgyvendinimo;

63.3. stebimi ekonominio potencialo, ūkinės veiklos, infrastruktūros, nekilnojamojo turto rinkos raidos pokyčiai;

63.4. vykdoma gamtos ir kultūros paveldo objektų išsaugojimo priežiūra;

63.5. analizuojami sveikatos apsaugos ir socialinės rūpybos infrastruktūros bei jų sąlygų pokyčiai;

63.6. vykdoma kultūros ir švietimo infrastruktūros duomenų informacijos analizė;

63.7. analizuojama teritorijų planavimo duomenų banke sukaupta informacija;

63.8. analizuojamos kitos pagrindinės ekonominės veiklos sąlygos ir kiti aplinkos kokybę įtakojantys faktoriai.

64. Savivaldybės administracijos direktorius pagal Bendrojo plano sprendinių įgyvendinimo stebėsenos (monitoringo) duomenis, likus ne vėliau kaip šešiams mėnesiams iki naujų savivaldybės tarybos rinkimų pradžios, turi pateikti ataskaitą savivaldybės tarybai, taip pat informuoti visuomenę vietinėje spaudoje bei savivaldybės interneto tinklalapyje apie Bendrojo plano sprendinių įgyvendinimą.

65. Savivaldybės administracijos direktorius per šešis mėnesius po savivaldybių tarybos rinkimų turi supažindinti naują savivaldybės tarybą su Bendrojo plano sprendinių įgyvendinimo rezultatais.

*Pastaba: ** papildyta SĮ „Vilniaus Planas“.*

1.1.2 Vilniaus apskrities teritorijos bendrojo plano sprendinių įgyvendinimo monitoringo kontekstas

Vilniaus miesto BP monitoringo indikatorių sistemą būtina integruoti į Vilniaus apskrities teritorijos bendrojo plano sprendinių įgyvendinimo stebėsenos (monitoringo) rodiklių sistemą, patvirtintą Vilniaus apskrities viršininko 2009-08-28 įsakymu Nr. 2.3-14285-(80). Šis rodiklių suvienodinimas Vilniaus regiono (Vilniaus apskrities) savivaldybių bendrųjų planų monitoringo lygmenyje leidžia sisteminti bendrųjų planų įgyvendinimo visame Vilniaus regione eigą ir numatyti (prognozuoti) priemonių visumą (investicijų poreikis, įvairios programos ir kt.) sprendiniams įgyvendinti. 1 priede pateikti „Vilniaus miesto BP monitoringo indikatoriai Vilniaus apskrities teritorijos bendrojo plano sprendinių įgyvendinimo stebėsenos (monitoringo) kontekste“. Juos reikės analizuoti vykdant kasmetinį BP monitoringą.

1.2 Pagrindiniai išorės veiksniai ir tendencijos

Miesto plėtrą įtakoja išorės veiksniai. Dauguma jų - neapibrėžti laike ir erdvėje, bendrojo plano rėmuose yra neprognozuojami:

- ekonominio pakilimo pikas 2007 metais;
- ekonominis nuosmukis nuo 2008 metų pabaigos ir su juo susiję veiksniai dėl energetinių išteklių brangimo, emigracijos suaktyvėjimo, kapitalo ir darbo rinkos stagnacijos;
- miesto plėtra ir socialinė ekonominė veikla orientavosi tendencinga periferinės nežabojamos plėtros kryptimi, nesusieta su pilnavertės infrastruktūros panaudojimu ir vystymu;

- teisinės bazės, reglamentuojančios teritorijų planavimą, statybas, infrastruktūros plėtrą nestabilumas ir daugiaprasmiškumas, užsitęsusi žemės restitucija;
- nepakankamas teritorinių bei sektorinių strategijų įgyvendinimo koordinavimas tarp gretimų savivaldybių vystant konvertuojamas ir naujai įsisavinamas teritorijas;
- tiesioginių užsienio kapitalo investicijų stoka;
- didelė savivaldybės biudžeto priklausomybė nuo Valstybės finansavimo ir lėšų trūkumas darniai plėtrai užtikrinti lėmė totalinį bendrosios inžinerinės, socialinės, aplinkosauginės infrastruktūros atsilikimą nuo realių tokios infrastruktūros plėtros poreikių;
- taršių įmonių migracijos tikimybė, gamybos technologijų kaita, palanki aplinkosauginiu požiūriu;
- ir vėl nepavyko suformuluoti sostinės reprezentacinės išraiškos atributų.

1.3 Pagrindiniai vidaus veiksniai ir tendencijos

Vidaus veiksniai ir tendencijos, įtakojusios miesto plėtrą:

- fizinė ir funkcinė miesto plėtros inercija, iššaukta privačių iniciatyvų, nevisada atitiko visuomenės interesus;
- miesto plėtra ir socialinė ekonominė veikla, kaip ir išoriniuose veiksniuose, orientavosi tendencinga periferinės nežabojamos plėtros kryptimi, nesusieta su pilnavertės infrastruktūros panaudojimu ir vystymu, dėl ko išryškėjo gyvenimo kokybės skirtumai Vilniaus miesto zonose, gyvenamuosiuose rajonuose ir pavieniuose kvartaluose;
- imigracijos procesai į Vilniaus miestą buvo silpni, ir iš esmės tik kompensavo neigiamą natūralų gyventojų prieaugį;
- pastoviai augo Vilniaus miesto ir miesto regiono gyventojų mobilumas lengvaisiais automobiliais, lemiantis blogėjančias susisiekimo sąlygas ir didėjančią aplinkos taršą, socialinius padarinius;
- nepakankamas visų rūšių naujos infrastruktūros finansavimas lėmė jos nepakankamą efektyvumą (ir toliau liko neišvystyti išorės ryšiai, silpnai besivystantys periferiniai centrai, mažėjančios gamybai skirtos teritorijos, išlikęs darbo ir gyvenamųjų vietų disbalansas);
- nepakito gyvenamosios aplinkos fizinė struktūra ir įvaizdis (užstatymo neišbaigtumas, nepakankama aplinkos kokybė, funkcionuojančių viešųjų erdvių visiškas nebuvimas, įrengtų želdynų trūkumas);
- hipertrofuotas kultūros paveldo objektų saugojimas, nesuformuojant pagrindinių saugojimo principų (atmetami visi kokybiškai nauji sprendiniai, galintys praturtinti kultūros paveldą ir jį pilnavertiškai naudoti);
- neidentifikuota investicijų tikimybė (nenurodyta kur, kokiais kaštais ir kokiomis teigiamomis/neigiamomis aplinkybėmis), investicijų poreikis ir investicijų pasiūla;
- nepakankamai akcentuota plėtros valdymo būtinybė:
 - toliau vyksta socialiniu, ekonominiu bei aplinkosauginiu požiūriu neefektyvios teritorinės dispersinės miesto plėtros tęstinumas, prieštaraujantis prioritetiniam BP tikslui – gerinti gyvenimo kokybę;
 - tik dalinai vykdomos sisteminės, miesto erdvėje koncentruotos pastangos formuoti išbaigtus kompaktinius miesto rajonus ir policentrinę funkciškai ir socialiai integruotą miesto bei jo regiono struktūrą.

1.4. Gyventojų skaičiaus ir būsto raida

Pagal BP esamą padėtį, fiksuotą 2005 metais ir prognozuojamą plėtrą 2015 metams, monitoringo metu svarbu sekti gyventojų skaičiaus ir būsto raidos pokyčius (vienus parindinių rodiklių) BP sprendinių įgyvendinimo mastams ir koregavimo poreikiui nustatyti.

1.4.1 lentelė. Gyventojų skaičių ir būsto raidą apibūdinantys rodikliai

Rodikliai	2005 m.	2009 m.	2015 m.
Miesto gyventojų skaičius	553 000	558 156	576 000
Dienos gyventojų skaičius	673 000	<i>Nėra duomenų</i>	716 000
Metropolinės zonos gyventojų skaičius	800 000	<i>Nėra duomenų</i>	875 000
Būsto bendrasis plotas 1 gyventojui:	23,3 kv.m	25,2	28,2 kv.m
Vidutinis gyvenamosios statybos bendro ploto prieaugis		317 000 kv.m/metus	320 000 kv.m/metus
Vienbutės / daugiabutės statybos santykis		<i>Nėra duomenų</i>	27/73 proc.
Gyventojų migracija į sodų teritoriją		<i>Nėra duomenų</i>	9 000
Mišrių gyvenamųjų teritorijų įsisavinimas:			
- vienbutė (ha):			
a) sodų konversija		<i>Nėra duomenų</i>	300
b) neužstatytoje teritorijoje		<i>Nėra duomenų</i>	767
- daugiabutė (ha):			
a) konversijai numatytoje teritorijoje		<i>Nėra duomenų</i>	130
b) neužstatytoje teritorijoje		<i>Nėra duomenų</i>	319

BP sprendiniuose mieste prognozuotas apie 2000 gyventojų kasmetinis padidėjimas.

Pagal tendencijas gyventojų skaičius mieste padidėja apie 1300 gyventojų per metus. Šis prieaugis yra atvykstančiųjų gyventi iš kitų Lietuvos miestų sąskaita. 2008 metais dėl natūralios gyventojų kaitos rodiklių kardinalaus šuolio iš neigiamo į teigiamą balansą gyventojų skaičiaus padidėjo iki 2400 per metus.

Išvada. BP sprendiniuose buvo teisingai prognozuotas gyventojų skaičiaus didėjimas. Jis yra tiesiogiai susijęs su gyvenamųjų teritorijų poreikiu ir jų sklaida miesto teritorijose. Gyvenamosios statybos teritorijos atitinka būsto plėtros tempus. Bendra gyvenamųjų teritorijų pasiūla pagal BP sprendinius buvo apie tris kartus didesnė už realiai skaičiuojamus poreikius. Neįgyvendinus BP sprendinių, papildomų teritorijų gyvenamosios statybos plėtrai numatyti nėra pagrindo.

2. MIESTO IŠORĖS STRUKTŪRA

2.1 Išorės ryšiai

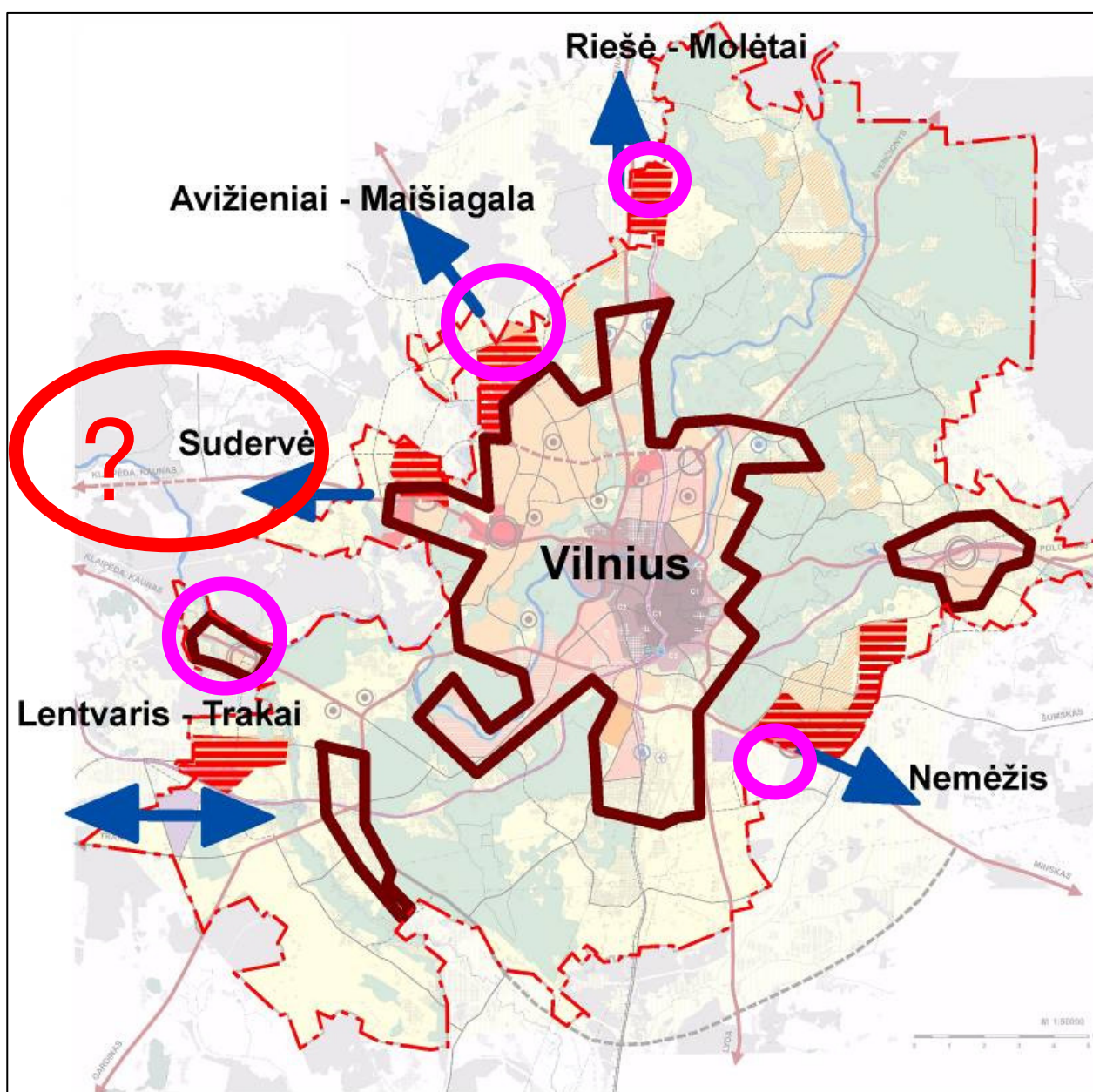
BP sprendiniuose numatytos pagrindinės priemonės, gerinančios miesto išorės ryšius:

- 1) integracija į europinių ir šalies transporto koridorių sistemą – IX b koridoriaus realizacija su greitkelio ir europinės vėžės geležinkelio atšaka nuo Vilniaus iki Kauno – dalinai realizuojama;
- 2) nenumatyta ir nerealizuota naujo reprezentacinio patekimo į miestą iš vakarų krypties per Pilaitės gyvenamąjį rajoną, nes 2009 m. patvirtinto Vilniaus rajono bendrojo plano sprendiniuose ši jungtis dešimties metų laikotarpiui nenumatyta;
- 3) dalinai realizuojamas miesto apvažiavimų tinklas tranzitiniams srautams rytų – vakarų kryptimis - statomi Vilniaus vakarinis apvažiavimas, Vilniaus – Kauno automagistralės Grigiškių viadukas;
- 4) Vilniaus tarptautinio oro uosto plėtra dėl žinybinių ir turtinių nesutarimų nerealizuota ir nenumatyta teritorijų planavimo dokumentuose.

Išvada. Priemonės, gerinančios miesto išorės ryšius įgyvendinamos labai vangiai dėl neaiškios valstybinės strategijos oro uostų, geležinkelio sistemos, sostinės apvažiavimų vystymo.

2.2 Koordinuota miesto ir priemiesčio plėtra

Siekiant darnios miesto ir priemiestinių teritorijų plėtros numatytas veiksmų ir planų tarp valstybės, apskrities ir savivaldybių koordinavimas. Ypač svarbus veiksmų koordinavimas buvo numatytas miesto prioritinės plėtros kryptyse (Pilaitės, Ukmergės, Nemėžio, Riešės - Molėtų, Lentvario - Trakų), vystant socialinę ir inžinerinę infrastruktūrą ir viešąjį transportą, įgyvendinat sostinės išorės infrastruktūros (tarptautinių ryšių koridoriai, logistikos centrai) plėtros projektus, formuojant miesto ir užmiesčio paslaugų centrų sistemą (žr. 1 pav.). Tačiau, esant nepakankamam koordinavimui administruojančiose institucijose teritorinių bei sektorių strategijų įgyvendinimas nevisai pavyko (naujo reprezentacinio patekimo į miestą iš vakarų krypties (Sudervė) per Pilaitės gyvenamąjį rajoną Vilniaus rajono bendrojo plano sprendiniuose, patvirtintuose 2009-09-30 Vilniaus rajono savivaldybės tarybos sprendimu Nr. T3-323, atsisakyta, nors šis sprendinys fiksuotas ne tik LR teritorijos, bet ir Vilniaus apskrities teritorijos bendruosiuose planuose).



1 pav. Vilniaus miesto ir priemiestinių teritorijų integracija

Išvada. Vystant teritorinę plėtrą Vilniaus miesto vakarinėje dalyje, nepriklausomai nuo to, kad per artimiausius 10 metų patekimo į Vilnių iš vakarų krypties (Sudervė) Susisiekimo ministerijos planuose nėra numatyta, būtina išsaugoti galimybę realizuoti LR ir Vilniaus apskrities teritorijos BP numatytą sprendinį - griežtai laikytis BP sprendiniuose patvirtintos nuostatos dėl naujo patekimo į miestą iš vakarų krypties per Pilaitės gyvenamąjį rajoną realizavimo ateityje ir koordinuoti planavimo darbus su Vilniaus rajono savivaldybės administracija.

3. MIESTO VIDINĖ STRUKTŪRA

Patvirtinus BP, per 3 metus iš viso parengta 600 TPD, kurie išsidėstę ne tik prioritetingose plėtros teritorijose, bet, kaip ir ankstesniais planavimo laikotarpiais, tolygiai po visą savivaldybės teritoriją. Pagal 2007-2009 m. parengtų TPD analizę, savivaldybės teritorijoje per minėtus metus iš visos parengta 600 TPD, iš jų – 8 specialieji planai, 39 koncepcijos ir 552 detalieji planai (žr. brėž. Nr. 10-13-01). Šiuos TPD parengė 145 projektavimo firmos. Miesto plėtros departamento užsakymu parengta 154 TPD (žr. 2 priedą). Pateiktame brėžinyje nurodytas šių TPD teritorinis išsidėstymas Vilniaus miesto savivaldybės teritorijoje.

3.1 Miesto struktūros modelis

Vilniaus miestas pagal miesto funkcionavimo problemų diferenciaciją, gyvenimo kokybės skirtumus ir aplinkos savitumą atskirose miesto zonose suskirstytas į tris miesto struktūros zonas: centrinę, vidurinę ir periferinę. Dalis periferinės zonos yra miesto ribose, dalis yra kaimyninių savivaldybių teritorijoje. BP numatyta siekti, kad natūraliais funkciniais ryšiais su miestu susijusi periferinė zona būtų vystoma vieningai.

Išvada. Miesto struktūros modelis ateičiai lieka nepakitęs, nes neįvyko kardinalių transformacijų, sudarančių prielaidas jo revizijai ir restruktūrizacijai.

3.2 Miesto teritorijos funkcinis zonavimas

BP sprendiniuose Vilniaus miesto funkcinės zonos sugrupuotos į urbanizuojamų ir neurbanizuojamų teritorijų funkcinį zonų grupes:

- Urbanizuojamos teritorijos;
- Neurbanizuojamos teritorijos.

Urbanizuojamos teritorijos. Urbanizuojamų teritorijų kokybinius parametrus nustato kompleksiškas požiūris į bendrą urbanistinę rajonų ar kvartalų sandarą, galinčią užtikrinti geras gyvenimo sąlygas. Per 3 metų laikotarpį miesto savivaldybėje parengta pakankamai daug tokių kompleksiškių urbanistinių projektų (žr. brėž. Nr. 10-13-01). Išduodant sąlygas ir rengiant kito lygmens TPD veikia šioms teritorijoms nustatyti teritorijos naudojimo ir statybinės veiklos parametrus nusakantys reglamentai. Bet ne visoms miesto dalims šie parametrai yra nustatyti, o tam dažnai trukdo ir specialiųjų (paminklosauginių, gamtinių) apribojimų nesuformulavimas (Vilniaus senamiesčio ir kitų kultūrinių draustinių apsaugos buferinėje veiklos zonoje parametrai, gamtinės ir urbanizuojamos aplinkos sąlyčio nustatymo specialieji planai ir jų reglamentai).

Neurbanizuojamos teritorijos, kur nenumatomas naujų urbanistinių vienetų kūrimas, labiausiai susilaukia privačios žemės savininkų dėmesio ir reikalavimų (prašymų) transformuoti (pakeisti) BP sprendinius. Šiuos pageidavimus galima suskirstyti į 2 kategorijas:

- tuos, kuriuos patenkinus būtų suardyta miesto ar rajonų urbanistinė struktūra (užstatomų teritorijų ir gamtinių elementų bei jungčių pusiausvyra);

- tuos, kurių pageidavimų įgyvendinimas dar ekonomiškai nepribrendęs - BP sprendiniuose yra numatyta galimybė miestui palankiose vystymui zonose 3 kartus daugiau teritorinio rezervo negu yra realus skaičiuojamasis optimistinis tų teritorijų poreikis (dispersinei plėtrai savivaldybė nepritarė, apčiuodama Vilniaus miesto plėtros koncepciją iki 2025 metų).

Išvada. Miesto teritorijos funkcinis zonavimas detalizuojamas iš esmės prisilaikant BP sprendinių ir jokių esminių pokyčių nenumato. Pageidavimai vykdyti norimą veiklą sklypuose ne visada susiję su poreikiu keisti BP sprendinius, o tie, kuriems reikalingas BP sprendinių keitimas, neturi realaus pagrindo deformuoti miesto ar rajonų urbanistinės struktūros.

3.3 Miesto savitumas

Vilniaus miesto ir artimiausios jo aplinkos savitumą saugo ne tik BP, bet ir eilė kitų teisės aktų. Tačiau miesto savitumo parametrai gali būti iškreipti dėl netinkamų užstatymo realizacijų. Todėl kompleksiskai sprendžiamas urbanistinis uždavinys duoda pagrindo šį savitumą išsaugoti ir paryškinti. Tai yra ilgo mokslinio ir kūrybinio proceso pasekmė. Dešiniajame Neries krante formuojamos „urbanistinės kalvos“ parametrų nustatymas (Vilniaus miesto savivaldybės tarybos 2009-04-01 sprendimu Nr. 1-949 ir 2009-07-15 sprendimu Nr. 1-1133 aprobuotos koncepcijos) – vieni iš tų dokumentų, kurie apibrėžia miesto savitumo kontekstą. Būtina ir toliau kurti savitumą identifikuojančius bei išaiškinančius dokumentus, kurie nurodytų labiausiai priimtinus būdus formuoti miesto užstatymą taip, kad nebūtų prarasti Vilniaus miesto savitumą atspindintys urbanistiniai – gamtiniai komponentai.

Gamtinės aplinkos, kaip integralios miesto sudedamosios dalies išsaugojimas bendrajame plane (išskirtos kaip „neurbanizuojamos teritorijos“) papildomai apribojo galimo nepageidaujamo urbanizuojamų sistemų susijungimo, siekiant taip pat išlaikyti miesto savitumo bruožus.

Išvada. Prisilaikant BP sprendinių vykdomos miesto savitumą išsaugančios ir paryškinančios priemonės, tačiau jų nepakanka. Reikalinga tęsti miesto identiteto mokslinį įvertinimą ir rengti urbanistines studijas, kurios nustatytų aiškesnius naujos plėtros kriterijus savitos miesto struktūros kontekste.

3.4 Sostinės įvaizdis ir jos funkcijų užtikrinimo principai

Miesto istorinėje centrinėje dalyje - senamiestyje, Naujamiesčio šiaurinėje dalyje per 3 metų laikotarpį naujų pokyčių, reprezentuojančių miesto istorijos, kultūros ir politikos raidą ir sostinei būdingas funkcijas, neįvyko. Naujojoje centro dalyje dešiniajame Neries krante bandoma atsižvelgti į kultūrinius, komercinius, administracinius Europos valstybės sostinės atributus. Tačiau tarptautiniu mastu brandi iniciatyva pastatyti Guggenheimo – Ermitažo muziejų naujajame centre stringa. Taip pat nėra pokyčių dėl naujo konferencijų centro, planuoto Sporto rūmų komplekse, atsiradimo. Atnaujintas LITEXPO konferencijų centras (bendras konferencijų salių plotas - 4100 kv.m).

Išvada. Kol kas, siekiant padidinti Vilniaus tarptautinį įvaizdį iniciatyvų paieškos dėl stambių kultūrinių objektų svarbiausiose funkcinė bei kompozicinė prasme miesto vietose vyksta tik diskusijų aplinkoje.

3.5 Miesto centrų sistema

Miesto centrai – miesto funkcijų koncentracijos, struktūriniai bei kompoziciniai mazgai, kuriuose sutelkiami paslaugų bei aptarnavimo objektai, darbo vietos, o jų gyvybingumui užtikrinti kuriamos ir išsaugomos gyvenamosios teritorijos, išskyrus specializuotus centrus.

Miesto centrai BP sprendiniuose suformuoti šiose funkcinėse zonose:

- Senamiestis (saugomas kaip svarbiausias miesto centro elementas);
- miesto centras, svarbiausi lokalūs centrai;
- rajonų centrai ir kitos mišrios didelio tankio teritorijos.

Saugant ir vystant policentrišką Vilniaus miesto urbanistinę struktūrą įvyko šie pokyčiai:

- 1) planuota pagrindinio miesto centro plėtra **vyko** tik Šnipiškėse ir T.Narbuto gatvės aplinkoje Žvėryne;
- 2) **nevyko** pagrindinių lokalių centrų (šiaurės vakarų centras, Narbuto g. centras, Naujoji Vilnia, Grigiškės) tolesnė plėtra papildant centrui būdingomis funkcijomis, paslaugų infrastruktūra;
- 3) **nevyko** linijinių centrų kūrimas pagrindinėmis išorės ryšių kryptimis - Ukmergės g., Savanorių pr., Dariaus ir Girėno g. trasose pritraukiant centrui būdingas funkcijas, paslaugų infrastruktūrą, skatinant pramoninių ir sandėliavimo teritorijų konversiją pritraukiant į centrų teritorijas gyventojus;
- 4) esamų specializuotų centrų plėtra ir modernizavimas **vyko** Ozo gatvės aplinkoje ir „Saulėtekio slėnyje“ Antakalnyje;
- 5) **nevyko** naujai užstatomų periferinių miesto teritorijų lokalių centrų formavimas, išskyrus Salininkų teritorijoje numatytą formuoti centrą (parengtas, dar neapčiuoatas DP).

Išvados:

1. Miesto centrų sistemoje kokybiniai pokyčiai vyko pagrindinio miesto centro ir Ozo gatvės aplinkoje.
2. Plėtos procese vystant naujai įsisavinamas teritorijas ir modernizuojant senasias (daugiausiai liečiančias gyvenamosios statybos plėtrą) nebuvo sukurtas investicinis modelis, patrauklus vystyti periferinius centrus ir įpareigojantis kompleksiskai vystyti teritorijas, neapsiribojant tik parduodamų sklypų planavimu ir realizavimu.

3.6 Miesto urbanistinės struktūros optimizavimas

BP plano sprendiniuose nurodytoms urbanizuojamoms teritorijoms numatytos struktūros optimizavimo priemonės (saugojimas, modernizavimas (vidinė plėtra), konversija, nauja plėtra, rezervuojamos teritorijos). Buvo numatytos kompleksinės urbanistinės priemonės rengiant BP sprendiniuose identifikuotų nagrinėjamų rajonų koncepcijas ir urbanistinių parametrų studijas.

Deja, dar ne visoms BP nurodytoms saugomoms teritorijoms parengti teritorijų specialieji teritorijų planavimo dokumentai – specialieji ar detalieji planai. Todėl šiuo metu jose galioja bendrojo plano sprendiniai tiek, kiek neprieštarauja šių teritorijų specialiesiems apsaugos reglamentams, kuriuos apibrėžia tik įstatymuose ir poįstatyminiuose aktuose nustatyta bendro pobūdžio tekstinių apribojimų sistema.

BP sprendiniai numatė sodininkų bendrijų teritorijų konversiją į individualių gyvenamųjų namų teritorijas. Ši konversija skatinama miesto savivaldybei remiant kompleksiskai suplanuotų (parengiant detaliuosius ar specialiuosius planus) sodų teritorijų inžinerinės bei susisiekimo infrastruktūros plėtrą. Nenumatyta remti sodininkų bendrijų teritorijų, esančių lėktuvų triukšmo zonoje, konversijos ir jų infrastruktūros plėtros. Deja, šiose teritorijose gyvenamųjų namų statyba yra toleruojama ir toliau vystoma.

BP sprendiniuose numatytos rezervuoti teritorijos visuomenės poreikiams (komunikaciniams koridoriams inžinerinei ir susisiekimo infrastruktūrai) realizuojamos jas patikslinus nagrinėjamų rajonų koncepcijose ir urbanistinių parametų studijose ir įteisinant detaliaisiais planais.

Išvada. BP sprendiniuose identifikuotų nagrinėjamų rajonų teritorijų plėtros urbanistiniai pasiūlymai atspindi miesto poreikius ir lūkesčius. Jie tampa išėties duomenimis (detalesniais urbanistiniais įpareigojimais) rengiant urbanistines sąlygas sekančio lygmens TPD rengti. Būtina atskirti specialiąsias sąlygas išduodančių institucijų kompetencijos ribas nuo urbanistinių sąlygų konteksto, kad jų sąlygose būtų nurodyti tik specialūs reikalavimai, liečiantys konkrečius žinybinius interesus ir skirti tik nustatytiems urbanistiniams sprendiniams įgyvendinti.

4. SPECIALIOSIOS BENDROJO PLANO TEMOS

4.1 Gyvenamosios teritorijos

BP sprendiniai parengti įvertinus prognozę, kad būsto naudingas plotas, tenkantis 1 gyventojui, iki 2015 m. išaugs nuo 23,3 iki 28,2 kv.m. Prognozuota, kad miesto gyvenamasis fondas padidės iki 16266 tūkst. kv.m. Planuota kasmet pastatyti apie 336 tūkst. kv.m naudingo ploto. Iš viso gyvenamosios statybos plėtrai numatyta panaudoti 1516 ha miesto teritorijos: - 1067 ha – mažaukštei individualiai statybai (su pradėtomis realizuoti teritorijomis) ir 449 ha – daugiabutei statybai.

Pagal statistikos duomenis per 2006-2007 metų laikotarpį Vilniaus mieste pastatyta 327 tūkst. kv.m gyvenamojo ploto; per 2007-2008 metų laikotarpį - 307 tūkst. kv.m gyvenamojo ploto; per 2008-2009 metų laikotarpį - 307 tūkst. kv.m gyvenamojo ploto. T.y. vidutiniškai po 317 tūkst. kv.m per statistinius metus. BP sprendiniuose buvo numatyta augimo tendencija - 320 tūkst. kv.m per metus. Todėl apibendrintai galima konstatuoti, kad per 3 metų laikotarpį gyvenamojo ploto augimo prognozės pasitvirtino.

Kadangi gyvenamosios statybos plėtra susijusi visų pirma su didžiausiais teritoriniais poreikiais, šių teritorijų įsisavinimas galimas tik turint teisinę TPD bazę. Todėl per 3 metų laikotarpį didžiąją dalį visų naujai parengtų TPD sudarė dokumentai, numatantys statybinius reglamentus gyvenamajai statybai.

Išvados:

1. Pagal savivaldybės teritorijų planavimo dokumentų registrą suplanuota iki 30% BP numatytų teritorijų gyvenamai statybai realaus poreikio. BP sprendiniuose pakankamai tiksliai prognozuotas gyvenamojo fondo augimas, kuriam pakaktų apie 3 kartus mažesnių teritorijų, nei pažymėta BP;
2. Vykdam BP minitoringą, būtina kasmet fiksuoti planuojamų teritorijų realų įgyvendinimą (kokios teritorinės apimtys suprojektuojamos ir kiek jų užstatoma). Tai leis stebėti teritorinius BP įgyvendinimo poslinkius ir prognozuoti tendencijas;
3. Pagal teritorijų įsisavinimo raidą nėra būtinybės revizuoti BP numatytą gyvenamųjų teritorijų išdėstymą Vilniaus mieste ir inicijuoti BP keitimą dėl žemės paskirties keitimo ten, kur BP numatė palikti „terminuotai iki 2015 metų žemės ūkio ir kitas neužstatytas teritorijas“.

4.2 Darbo vietos

BP sprendiniai numatė palankias sąlygas tolesnei paslaugų, aptarnavimo, administravimo, tarpininkavimo, žinių ekonomikos, gamybos sektorių darbo vietų kūrimui. Darbo vietos gali būti kuriamos visose urbanizuojamose miesto teritorijose. Numatytos verslo ir gamybos teritorijos fiziškai sumažėjo rengiant detaliojo planavimo dokumentus, nes investicinės paraiškos arba norai

orientavosi į maksimalų gyvenamųjų teritorijų realizavimą (vakarinės miesto greito eismo gatvės prieigose ir kt zonose).

Integruotos darbo vietų teritorijos arba galimybės joms atsirasti visose urbanizuojamose funkcinėse zonose pagal BP rekomenduotą jų procentinę struktūrą, taip pat nebuvo pakankamai akcentuotos naujų darbo vietų kūrimo aspektu. Dauguma parengtų TPD sprendinių orientuoti į gyvenamųjų zonų (komerciniu požiūriu pelningiausiai realizuojamų) suplanavimą.

Plyno lauko investicijoms buvo numatyta galimybė konsoliduoti teritorijas pietinėje miesto dalyje Kuprijoniškėse, už perspektyvinio lėktuvų pakilimo tako (tarp Liepkalnio gatvės ir geležinkelio į Lydą) ir kitose miesto teritorijose, kur numatyta pakankamos apimties verslo, gamybos ir pramonės funkcinė zona, su sąlyga, kad nebus daromas neigiamas poveikis greta esančioms teritorijoms. Šiam tikslui parengti ir patvirtinti TPD prie Lentvario numatytoje teritorijoje pramonei; Kuprijoniškėse, nustatant proporcijas tarp galimos gyvenamosios ir pramoninės teritorijos.

Išvada. BP numatytos verslo ir gamybos teritorijos Lentvario zonoje ir Kuprijoniškėse kol kas nepradėti įsisavinti (sudarytos tik prielaidos – aprobuotos teritorijų koncepcijos). Kitų (smulkesnių) verslui numatytų teritorijų plotai fiziškai sumažėjo rengiant detaliojo planavimo dokumentus, nes investicinės paraiškos arba norai orientavosi į maksimalų gyvenamųjų teritorijų realizavimą (vakarinės miesto greito eismo gatvės prieigose ir kt. zonose).

4.3 Gamtos vertybės, želdynai ir viešųjų erdvių sistema

Vilniaus kraštovaizdžio morfologinė įvairovė, gamtinių vertybių gausa suteikia unikalias sąlygas darniai miesto plėtrai, tačiau diktuoja aiškius apsaugos reikalavimus. Išryškinti du pagrindiniai tikslai miesto žaliųjų teritorijų tvarkyme:

- darni gamtinių ir technogeninių elementų Vilniuje sąveika, formuojant, išsaugant ir tinkamai naudojant gamtinio karkaso teritorijas;
- gyvenamosios aplinkos kokybės gerinimas, plėtojant hierarchinę želdynų sistemą – “žaliąją infrastruktūrą”.

4.3.1 lentelė. Gamtos vertybės, želdynai ir viešųjų erdvių sistemos realizacija.

Numatyta BP sprendiniuose	Realizuota 2007 - 2009 metais
Išlaikyti subalansuotus Neries ir Vilnios slėnių kraštovaizdžio erdvinius parametrus (reguliuojant užstatymo intensyvumą ir stiprinant gamtinį įvaizdį)	Vykdoma. Planuojant teritorijas erdviniai parametrai yra išlaikomi
Stiprinti (įteisinti) gamtinio karkaso struktūras pagrindinėje miesto dalyje ir priemiestyje	Vykdoma. Formuojami ir įregistruojami sklypai atskiriesiems želdynams įrengti
Sukurti ir nuosekliai vykdyti miesto miškų programą, orientuotą į poilsio miškų formavimą	<i>Nėra informacijos</i>
Formuoti miesto urbanistinėje struktūroje integralų želdynų tinklą, susiejantį saugomas, gamtinio karkaso ir gyvenamąsias teritorijas; formuoti urbanizuotų masyvų „žaliąsias perskyras“	Vykdoma. Formuojami ir įregistruojami sklypai atskiriesiems želdynams įrengti
Plėtoti „žaliąją infrastruktūrą“: įtvirtinti normatyvinių želdynų parametrus naujos plėtros teritorijose, įrengti želdynus (gerinti jų kokybę) susiformavusiose miesto rajonuose	Vykdoma. Derinant detaliuosius planus reikalaujama įteisinti priklausomųjų želdynų normas pagal AM įsakymą D 1-694. Atnaujinami želdynai susiformavusiose želdynų teritorijose
Skatinti ir išsaugoti ekologišką žemdirbystę, parengti tokių teritorijų atrankos specialųjį planą, nustatant diferencijuotus naudojimo reglamentus	<i>Nėra informacijos</i>

4.3.1 Gamtinio karkaso apsaugos reglamentai

4.3.1.1 lentelė. Gamtos vertybės, želdynai ir viešųjų erdvių sistemos realizacija.

	<i>Realizuota 2007 - 2009 metais</i>
Išskirtos šešios gamtinio karkaso ir urbanizuotų teritorijų sąveikos zonos Neries ir Vilnios slėniuose. Šioms zonoms nustatyti reglamentai, apibūdinantys tvarkymo tikslus, priemonės ir apribojimus	Dalinai vykdoma. - Parengtas specialusis prieplaukų išdėstymo planas; - Projektuojamas pramogų parkas; - Parengtas senvagės ežerėlių DP
Užmiestyje nustatyti miesto struktūrai ekologiniu ir rekreaciniu požiūriu svarbūs migraciniai koridoriai – upių slėnių tęsiniai, Vilniaus ir Trakų rajonuose (Sudervės, Riešės, Vokės, Nemėžos ir Rudaminos upių slėnių atkarpos)	Nevykdoma. Negali būti vykdoma tik Vilniaus miesto savivaldybės užsakymu (būtinai bendras darbas su Vilniaus ir Trakų rajonų savivaldybėmis)
Numatyti urbanizuoti gamtinio karkaso teritorijoms Pavilionių – Bajorų ir Pupinės – Kuprijoniškių zonose turi būti parengti gamtinio karkaso teritorijų naudojimo ir apribojimų specialieji planai	Nevykdoma

4.3.2 Miškai ir miškingos teritorijos

Miškai Vilniuje sudaro apie 36% miesto ploto ir 80% visų saugomų teritorijų. Atlikdami apsaugines, stabilizacines ir kompensacines funkcijas, jie palaiko miesto ekologinį balansą. Nors ir gyvybingi, geros rūšinės sudėties, miškai menkai pritaikyti miestiečių poilsio reikmėms.

Bendrajame plane miškų masyvai bei juose įsiterpę ne miško paskirties žemės sklypai (mažesni, nei 5 ha) apjungti į miškų ir miškingų teritorijų funkcines zonas. Maži miško ploteliai (0,1 ~1 ha dydžio), esantys besiformuojančiose ir naujos plėtros teritorijose bendrajame plane neparodyti (kaip Valstybiniai miškai jie užfiksuoti specialiajame plane – miesto miškotvarkos projekte). Jų statusas nustatomas žemesnio lygmens ar rūšies teritorijų planavimo dokumentuose.

BP realizacijos eigoje jokių pokyčių neįvyko.

4.3.3 Saugomos gamtinės teritorijos

Miesto saugomų gamtinių teritorijų sistemą sudarantys draustiniai, regioniniai parkai, saugomi gamtiniai ir kultūros paveldo objektai nurodyti pagrindiniame brėžinyje.

Esamuose draustiniuose išskirtos Europos ekologinio tinklo „Natura 2000“ buveinių teritorijos įtrauktos į miesto saugomų teritorijų (ST) sistemą.

4.3.3.1 lentelė. Saugomų gamtinių sistemų realizacija.

<i>Numatyta BP sprendiniuose</i>	<i>Realizuota 2007 - 2009 metais</i>
Išskirtos ypatingos rekreacinės Pavilnių ir Verkių regioninių parkų teritorijos (Lyglaukiuose, Kučkuriškėse, Verkiuose, Gulbino ir Balsio ež. pakrantėse) tvarkomos kaip pagrindiniai arba rajoniniai miesto želdynai, nužymėti jų naudojimo principai. Reikalinga jų detalizacija parengiant SP	Vykdoma.
Išlikusiose vertingo kraštovaizdžio teritorijose siūloma įsteigti savivaldybės saugomas teritorijas – Vokės slėnio kraštovaizdžio draustinį bei Verbų etnokultūrinį draustinį	Vykdoma. Rengiami Verbų etnokultūrinio kraštovaizdžio draustinio specialus planas (2009 m. aprobuota koncepcija) ir Vokės upės kraštovaizdžio draustinio specialus planas

4.3.4 Želdynai

BP sprendiniai numato padidinti miesto želdynų plotą iki 6,5% miesto teritorijos.

4.3.4.1 lentelė. Želdynų realizacija.

<i>Numatyta BP sprendiniuose</i>	<i>Realizuota 2007 - 2009 metais</i>
Palaiapsniui transformuoti ir pritaikyti rekreacijai apie 2% miesto miškų	Vykdoma. Jamonto parkas, Vingio parkas, Spalvotų šaltinių parkas
Įrengti želdynus upių, ežerų pakrantėse ir slėniuose - agrarinuose plotuose	Vykdoma. Formuojami sklypai atskiriesiems želdynams įrengti Neries pakrantėse nuo Žvėryno pėsčiųjų tilto iki Valakupių tilto
Įrengti želdynus gyvenamuosiuose rajonuose pagal gyvenamųjų teritorijų želdynų normavimo principus	Dalinai vykdoma
Neries pakrantėse formuoti miesto „žaliąją jungtį“ tarp Valakupių ir Lazdynų tiltų	Vykdoma.
Įrengti viešuosius želdynus upių ir kitų vandens telkinių pakrantėse	Dalinai vykdoma. Neries pakrantėje formuojami sklypai atskiriesiems želdynams įrengti.
Įrengti miško parką ir želdyną Neries paslėny tarp Liepkalnio ir Burbiškių	Nevykdoma.
Tvarkyti pažeistas gamtines teritorijas gamtinio karkaso ir urbanizacijos paribiuose	Nevykdoma.
Integruoti saugomas miesto teritorijas: įrengti rekreacines zonas, eksponuoti gamtos ir kultūros vertybes	Vykdoma.
Įrengti pagrindinius želdynus: Kalnų bei Vingio parkus, Pramogų parką Ozo-Kalvarijų g., Kairėnų bot. sodo pagrindinę dalį	Vykdoma: - Rekonstruota Vingio parko centrinė dalis, - Rekonstruota Kairėnų botanikos sodo pagrindinė dalis ir istoriniai statiniai, - projektuojams Pramogų parkas
Įrengti rajoninius želdynus: „žaliąją jungtį“ palei Šiaurinę g., Lūžių, Ozo (dalį), Karoliniškių, Sausio 13-osios, Fabijoniškių (dalį) ir Pilaitės (dalį) parkus; Jamonto, Pasakų parkų pradinį etapą	Vykdoma: - Lūžių parke formuojamas sklypas atskirajam želdynui įrengti ir želdinama teritorija, - Ozo parke formuojamas sklypas atskirajam želdynui, - Sausio 13-osios parke atnaujinti želdiniai; - Jamonto parke formuojams bendro naudojimo sklypas; - Pasakų parkas įrengtas. Nevykdomas „žaliosios jungties“ palei Šiaurinę g. įrengimas
Plėtoti atskirų bendruomenių kapines (Verkių, Vaidotų, Pavilnio, Strielčiukų, Liepkalnio stačiatikių)	<i>Nėra informacijos</i>
Įrengti vietinius želdynus esamuose gyvenamuosiuose rajonuose: Ukmergės-Linkmenų g. ir Šnipiškių parkus, Medeinos g., Gabijos g., Laisvės pr.-I.Šeinius g., Čiobiškio g., Lazdynų šlaitų parkus ir kt	Vykdoma: - Ukmergės-Linkmenų g. formuojamas sklypas atskirajam želdynui įrengti; - Medeinos – Gabijos g. - formuojamas sklypas atskirajam želdynui įrengti; - Laisvės pr. – I. Šeinius g. formuojamas sklypas atskirajam želdynui įrengti, parengti projektiniai pasiūlymai; - Lazdynų šlaitų parke formuojamas sklypas atskiriesiems želdynams įrengti
Įrengti vietinius želdynus (apie 75 ha) naujos	Nevykdoma.

plėtos teritorijose	Situacija komplikuoja, nes rengiant DP privatiems sklypams, yra reglamentuojamas priklausomojo želdyno plotas pačiam sklypui. Norint įrengti vietinius želdynus naujos plėtos teritorijose jiems reikalingi bendro naudojimo teritorijos sklypai.
---------------------	---------------------------------------------------------------------------------------------------------------------------------------------------------------------------------------------------------------------------------------------------

Išvados:

1. BP sprendiniuose numatyti darbai ir jų realizavimas yra vykdomi pakankamai sėkmingai. Vykdomos arba dalinai vykdomos 16 (66%) pozicijų. Nevykdoma - 5 pozicijos (21%). Nėra duomenų apie 3 pozicijas (13%).
2. Nebuvo parengta želdynų apsaugos ir jų artimosios aplinkos vertinimo kriterijus nusakančių sisteminių dokumentų (išskyrus rengiamus Verbų ir Vokės draustinių SP), kurie aiškiai reglamentuotų veiklas konkrečiose saugomų ar formuojamų želdynų (gamtinio karkaso, migracijos koridorių ir kt.) zonose ir galimo poveikio jiems teritorijose.
3. Parengus Verbų ir Vokės draustinių SP, bus konkretizuoti BP sprendiniai ir nustatytos tikslios urbanizuojamos ir neurbanizuojamos teritorijos (BP sprendinių keisti nereikia).
4. Siekiant įrengti vietinius želdynus naujos plėtos teritorijose, nėra juridinio mechanizmo kaip juos suformuoti ir įrengti, neturint suformuoto bendro naudojimo teritorijos sklypo (rengiant DP privatiems sklypams, reglamentuojamas priklausomojo želdyno plotas pačiam sklypui). Šią misiją gali vykdyti tik savivaldybė, rengdama didelių teritorijų DP ir panaudodama valstybinės žemės sklypus arba suformuojant sklypą konsoliduotose teritorijose.

4.4 Kultūros vertybės

BP sprendiniuose prioritetingai Vilniaus miesto nekilnojamųjų kultūros vertybių teritorinės apsaugos objektai yra numatyti šie: Senamiestis – Pasaulio paveldo vietovė, istoriniai priemiesčiai, bažnyčių ir vienuolynų kompleksai, dvarų sodybos ir istoriniai želdynai, dominuojančio medžio architektūros paveldo teritorijos. Jų atžvilgiu yra dalinai vykdomos BP sprendiniuose numatytos priemonės ir planai.

Buvo rengiami nekilnojamųjų kultūros vertybių apskaitos dokumentai, atlikti moksliniai tyrimai, rengiami TPD, programos, projektiniai pasiūlymai ir techniniai projektai, vykdomi tvarkybos darbai.

4.4.1 lentelė. Kultūros vertybių apsaugos atgaivinimo ir tvarkybos prioritetų realizacija.

Numatyti prioritetai BP sprendiniuose	Realizuota 2007 - 2009 metais
Patikslinti Vilniaus senamiesčio apsaugos reglamentą	Nevykdoma. Vilniaus senamiesčio apsaugos reglamento tikslinimas – Kultūros ministerijos kompetencija.
Vilniaus Aukštutinės ir Žemutinės pilių pastatų komplekso tvarkyba, atkuriant Valdovų rūmus, jų aplinką, išryškinant gynybinę sistemą bei atkuriant renesansinio sodo įvaizdį	Dalinai vykdoma. Baigiami pastatyti Valdovų rūmai.
Vilniaus miesto gynybinių sienų ir bokštų-vartų sistemos atgaivinimas ir išryškinimas, siekiant atskirų objektų galimo atkūrimo	Dalinai vykdoma: - Parengta Vilniaus miesto gynybinės sienos paveldotvarkos programa. Atlikti istoriniai ir architektūriniai tyrimai; - Parengtas gynybinės sienos atkarpos Šv. Dvasios gatvėje tvarkybos projektas. Darbai pradėti, bet dėl lėšų trūkumo sustabdyti.
Bernardinių ir Dominikonų vienuolynų restauravimas ir pritaikymas	Vykdoma: - Bernardinių vienuolynas restauruotas ir pritaikytas komercinei įstaigai; - Dominikonų vienuolyne vyksta parengiamieji

	paveldo tvarkybos darbai (rūšių valymas ir kt.).
Radvilų rūmų komplekso (Vilniaus ir Liejyklos gatvių sankirtoje) atkūrimas pritaikant Lietuvos dailės muziejui	Nevykdoma.
Žemutinės pilies aplinkos želdynų tvarkymas	Nevykdoma.
Kūdrų parko tvarkymas	Dalinai vykdoma. Parengti projektiniai pasiūlymai.
Sereikiškių parko su Bernardinų sodu tvarkymas	Dalinai vykdoma. Parengtas techninis projektas.
Kalnų parko tvarkymas, išryškinant Kreivosios pilies vietą, Trijų kryžių aplinką	Nevykdoma.
Istorinių vienuolynų sodų tvarkymas: Bazilijonų, Bernardinų, Bonifratrų ir kt.	Vykdoma: - Parengtas Bernardinų sodo tvarkybos (kartu su Sereikiškių parku) techninis projektas; - Bazilijonų ir Bonifratrų soduose vykdomi tvarkybos darbai
Parengti ir įgyvendinti eismo reguliavimo Senamiestyje programą, kurioje būtų sprendžiamos turistinio transporto, autobusų ir automobilių parkavimo problemos	Dalinai vykdoma: - Atliekama paieška parkavimo vietų kūrimui Vilniaus senamiestyje ir jo artimoje aplinkoje; - Atliekami parengiamieji darbai TPD rengti
Tuskulėnų dvaro sodybos restauravimas ir atgaivinimas	Įvykdyta. Tuskulėnų dvaro sodyba restauruota ir pritaikyta Lietuvos gyventojų genocido ir rezistencijos centro administracijai ir Tuskulėnų rimties parko memorialiniam kompleksui.
Sapiegų rūmų restauravimas ir pritaikymas viešajai paskirčiai	Vykdoma. Parengti projektiniai pasiūlymai, ruošiamas sąlygų sąvadas.
Senamiesčio apžvalgos vietų įrengimas	Nevykdoma. Neįrengta nei viena nauja apžvalgos aikštelė.
Šv. Kotrynos bažnyčios restauravimas (II-as etapas)	Įvykdyta. Vyksta kultūriniai renginiai.
Kultūrinio turizmo trasų parengimas Senamiestyje, Verkių ir Pavilnio regioniniuose parkuose	<i>Kultūros paveldo skyrius duomenų neturi.</i>
Bernardinų ir Rasų kapinių tvarkyba	Vykdoma. Bernardinų ir Rasų kapinės pastoviai ir kompleksiskai tvarkomos.
Sluškų rūmų tvarkyba	Vykdoma. Išduotas leidimas statybai.
Bernardinų bažnyčios restauravimas	Vykdoma. Bernardinų bažnyčia restauruojama.
Pilies, Sereikiškių, Bernardinų ir kt. Senamiesčio istorinių želdinių tvarkyba	Dalinai vykdoma. Parengtas 24 senamiesčio skverų, aikščių ir želdynų projektinių pasiūlymų I etapas
Bazilijonų bažnyčia ir vienuolyno restauravimas ir atgaivinimas	Vykdoma. Bazilijonų bažnyčia ir vienuolynas restauruojami.
Pranciškonų bažnyčios restauravimas	Vykdoma. Pranciškonų bažnyčia restauruojama.
Šnipiškių vertingiausių medinių pastatų tvarkyba	Dalinai vykdoma. Atliekami fotogrametriniai apmatavimai ir fotofiksacija.
Sapiegų sodo atkūrimas	Vykdoma. Tvarkoma tvora ir vartai.
Žvėryno vertingiausių medinių pastatų tvarkyba	Dalinai vykdoma. Atliekami fotogrametriniai apmatavimai ir

	fotofiksacija.
Antakalnio vertingiausių medinių pastatų tvarkyba	Dalinai vykdoma. Atliekami fotogrametriniai apmatavimai ir fotofiksacija.

4.4.2 lentelė. Reikalingi dokumentai BP sprendiniams įgyvendinti (kultūros vertybių apsaugos atgaivinimas ir tvarkyba).

<i>Reikalingi dokumentai BP sprendiniams įgyvendinti</i>	<i>Realizuota 2007 - 2009 metais</i>
Vilniaus senamiesčio teritorijos ir apsaugos zonų planas ir paveldotvarkos projektas	Vykdoma. Rengiami du Vilniaus senamiesčio nekilnojamojo kultūros paveldo apsaugos specialieji planai – teritorijos ir apsaugos zonų ribų planas bei paveldotvarkos projektas.
Siūlomo Naujamiesčio urbanistinio draustinio teritorijos ir apsaugos zonų planas ir paveldotvarkos projektas	Nevykdoma.
Siūlomo Žvėryno urbanistinio draustinio teritorijos ir apsaugos zonų planas ir paveldotvarkos projektas	Vykdoma. Rengiamas Vietinės reikšmės urbanistikos paminklo UV70 teritorijos Žvėryne nekilnojamojo kultūros paveldo apsaugos specialusis planas – teritorijos ir apsaugos zonų ribų planas bei paveldotvarkos projektas.
Siūlomo Šnipiškių urbanistinio draustinio teritorijos ir apsaugos zonų planas ir paveldotvarkos projektas	Įvykdyta. Parengtas Vietinės reikšmės urbanistikos paminklo UV70 teritorijos Šnipiškėse nekilnojamojo kultūros paveldo apsaugos specialusis planas – teritorijos ir apsaugos zonų ribų planas bei paveldotvarkos projektas.
Siūlomo Paupio ir Užupio urbanistinio draustinio teritorijos ir apsaugos zonų planas ir paveldotvarkos projektas	Nevykdoma.
Siūlomo Antakalnio urbanistinio draustinio teritorijos ir apsaugos zonų planas ir paveldotvarkos projektas	Nevykdoma.
Pilaitės dvaro sodybos fragmentai (LA413/814, IP907). Teritorijos ir apsaugos zonų planas ir paveldotvarkos projektas	Nevykdoma.
Mūrinės Vokės gamybinių statinių kompleksas (G379K). Teritorijos ir apsaugos zonų planas ir paveldotvarkos projektas	Nevykdoma.
Buv. Vaidotų kaimo gyvenvietės fragmentas. Teritorijos ir apsaugos zonų planas ir paveldotvarkos projektas	Nevykdoma.
Siūlomo Vilniaus Verbų etnokultūros draustinio teritorijos ir apsaugos zonų planas ir paveldotvarkos projektas	Vykdoma. Specialusis planas rengiamas.
Siūlomo Vokės kraštovaizdžio draustinio teritorijos ir apsaugos zonų planas ir paveldotvarkos projektas	Vykdoma. Specialusis planas rengiamas.
Nebuvo įtraukta. Kairėnų dvaro teritorijos specialusis planas	Įvykdyta. Specialusis planas parengtas.
Nebuvo įtraukta. Sapiegų rūmų apsaugos specialusis planas	Vykdoma. Specialusis planas baigiamas rengti.
Nebuvo įtraukta. Trakų Vokės dvaro ansamblio	Vykdoma.

sutvarkymo galimybių studija	Parengta Trakų Vokės dvaro ansamblio sutvarkymo galimybių studija; rengiamas specialusis planas
------------------------------	-------------------------------------------------------------------------------------------------

Išvados:

1. Buvo rengiami nekilnojamųjų kultūros vertybių apskaitos dokumentai, atskirų objektų vertės pokyčiams nustatyti atlikti moksliniai tyrimai. BP sprendiniuose numatyti darbai ir jų realizavimas yra vykdomi pakankamai sėkmingai. Iš numatytų įvykdyti darbų iki 2010-01-01 pilnai realizuotos buvo 4 (10%) pozicijos. Vykdomos arba dalinai vykdomos 24 (61%) pozicijos. Nevykdoma - 10 pozicijų (26%). Nėra duomenų apie 1 poziciją (3%).
2. Didžiausia problema – paveldosaugos sistemoje vyraujantys skirtingi požiūriai į paveldosaugą. Neparengta sisteminių nekilnojamųjų kultūros vertybių apsaugos, vertinimo kriterijus nusakančių dokumentų, kurie nedviprasmiškai reglamentuotų veiklas konkrečiose nekilnojamųjų kultūros vertybių poveikio zonose ir teritorijose.

4.5 Socialinė aplinka ir kultūra

Visuomeninės erdvės, viešosios socialinės paslaugos gerai funkcionuoja tik kompaktiškai užstatytoje teritorijoje, rajonuose kur gyvena įvairių socialinių sluoksnių, skirtingo amžiaus ir skirtingas pajamas gaunančios visuomenės grupės, todėl skatinama įvairių socialinių sluoksnių integracija, mažinama socialinė atskirtis.

Nuosekliai kuriamos visuomeninės erdvės užstatytoje aplinkoje (J.Ivanauskaitės skveras) ir naujuose gyvenamųjų namų kvartaluose („Bajorų kalvos“).

Mažinant socialinę atskirtį, numatoma sovietmečio statybos būsto renovacija, papildomos investicijos į degraduojančius miesto rajonus (2008-11-12 Vilniaus miesto savivaldybės tarybos sprendimu Nr. 1-708 programos koordinatorė paskirta VŠĮ „Atnaujinkime miestą“). Įgyvendinant programą į daugiabučių namų atnaujinimą buvo investuota 28,5 mln. Lt (2009 m. rugsėjo mėn. duomenys). Vilniaus miesto savivaldybės finansinės paramos dydis siekia 5, 3 mln. Lt, iš jų 2,9 mln. Lt skirta techninių dokumentų parengimui bei 2, 4 mln. Lt atnaujinimo darbams. Investicijų projektus įgyvendino 36 daugiabučiai namai. Daugiausia atnaujintų pastatų yra Žirmūnų, Antakalnio, Senamiesčio bei Naujamiesčio mikrorajonuose. Savivaldybė parengė apie 800 gyvenamųjų namų atnaujinimo techninių projektų.

Miesto centrinėje dalyje buvo numatoma pastatyti naujus kultūros objektus, gerinančius kultūrinę aplinką mieste ir baigti svarbiausių esamų kultūros, švietimo objektų rekonstrukciją.

4.5.1 lentelė. Kultūros objektų realizacija.

Numatyta BP	Įvykdymas 2007 – 2009 metais
Daugiafunkcinis kultūros centras	Nevykdoma.
Simfoninės muzikos salė	Nevykdoma.
Tarptautinių konferencijų centras	Nevykdoma.
A.Gudaičio galerija	Nevykdoma.
Valdovų rūmai	Vykdoma. Dalinai užbaigti
Nacionalinė galerija	Įvykdyta.
„Menų spaustuvė“ - kūrybinių industrijų kvartalas	Vykdoma. Dalinai užbaigta, vykdoma veikla
Lietuvos technikos muziejus	Įvykdyta. Rekonstrukcija baigta, pilnai vykdoma veikla
„Tymo kvartalas“ - dailių amatų, etnografinių verslų ir mugių vieta	Įvykdyta.
Kultūros objektų kūrimas artimojoje gyventojų aplinkoje	<i>Nėra informacijos</i>
Kiekviename seniūnijoje numatoma įkurti	<i>Nėra informacijos</i>

informacinius-kultūros centrus	
Numatoma steigti informacinius centrus esamų bibliotekų bazėje	<i>Nėra informacijos</i>

4.5.2 lentelė. Švietimo objektų realizacija.

Numatyta BP	Įvykdymas 2007 – 2009 metais
Rezervuoti teritorijas bendruomenės centrų, mokyklų ir vaikų darželių statybai perspektyvinėse plėtros teritorijose: Gineitiškėse, Pilaitėje, Ukmergės gatvės šiaurinės dalies aplinkoje, Bajoruose, Pupojuose, Trakų Vokėje, Gulbinuose, Nemėžyje-Rokantiškėse;	Dalinai vykdoma: - rengiant teritorijų planavimo dokumentus rezervuojamos teritorijos; - parengti projektai mokyklų renovacijai.
Statyti mokyklas (viso 7): - užstatytose teritorijose, kur trūksta švietimo objektų (Balsiuose, Tarandėje, Žirmūnuose); - prioritetingose miesto plėtros teritorijose (Pilaitėje, Ukmergės gatvės šiaurinės dalies aplinkoje, Bajoruose, Nemėžyje-Rokantiškėse).	Dalinai vykdoma. Parengtas Balsių mokyklos projektas Nevykdoma.
Statyti vaikų darželius (viso 9): - užstatytose teritorijose, kur trūksta šių objektų (Balsiuose, Tarandėje, Pilaitėje, Žirmūnuose);	Dalinai vykdoma. Pilaitėje pastatytas pirmasis naujas vaikų darželis po 18 nepriklausomos Lietuvos metų!

Statistikos departamento duomenimis Lietuvoje 2008-2009 mokslo metų pradžioje bendrojo lavinimo mokyklose mokėsi 465 tūstančiai mokinių, palyginti su praėjusiais metais, mokinių sumažėjo 25 tūkst. (5%) 2008 m., palyginti su 2007 m., 1-4 klasėse sumažėjo 6,4 tūkst.(5%), 5-10 klasėse – 18,4 tūkst. (7%).

Vilniaus mieste bendrojo lavinimo mokyklose mokinių skaičius: 2007-2008 mokslo metais- 75458, 2008-2009 mokslo metais - 72408 (-3050).

Tęsiasi sveikatos priežiūros įstaigų reorganizavimas. Visame mieste ir naujai planuojamose išorės plėtros teritorijose pagal poreikį numatoma pirminės sveikatos priežiūros objektų plėtra. Statomas naujas vaikų ligoninės korpusas Santariškėse vietoj netinkamo rekonstruoti.

Atsižvelgiant į planuojamų teritorijų socialinės sandaros specifiką pagal poreikį plėtojama socialinių paslaugų infrastruktūra: laikino gyvenimo įstaigos, dienos globos centrai, pensionatai, socialinės reabilitacijos tarnybos.

BP sprendiniuose numatoma rekonstruoti, plėsti ir vystyti pagrindinius miesto sporto centrus (branduolius) Žirmūnuose, Viršuliškėse, Verkiuose, Vilkpėdėje, Žvėryne, Antakalnyje, Šeškinėje, N.Vilnioje, Fabijoniškėse, Pilaitėje. Numatoma išsaugoti ir kartu naudoti bendruomenės poreikiams esamus mokyklų stadionus.

4.5.3 lentelė. Sporto objektų realizacija

Numatyta BP	Įvykdymas 2007 – 2009 metais
Nacionalinis „Žalgirio“ futbolo stadionas su daugiafunkciniu kultūros ir pramogų centru Rinktinės gatvėje	Dalinai vykdoma. Parengtas naujo „Žalgirio“ stadiono projektas
Nacionalinis universalios paskirties stadionas su futbolo ir lengvosios atletikos treniruočių aikštynais, lengvosios atletikos maniežu, sporto mokykla ir komerciniu centru Ozo gatvėje	Dalinai vykdoma. Statyba sustabdyta.
Nacionalinis plaukimo baseinas Erfurto gatvėje	Dalinai vykdoma: - vyksta objekto rekonstrukcija; - parengti plėtros projektiniai pasiūlymai
VPU specializuotas lengvosios atletikos centras	<i>Nėra informacijos</i>

J.I.Kraševskio gatvėje	
Specializuotas sporto kompleksas (baseinas, universali sporto salė, kerlingo centras ir kiti aikštynai) Lietuvos Olimpino sporto centro teritorijoje Šeškinėje prie Ažuolyno gatvės	<i>Nėra informacijos</i>
Numatoma išsaugoti ir kartu naudoti bendruomenės poreikiams esamus mokyklų stadionus.	Vykdoma. Įrengtos sporto aikštelės prie 18 miesto mokyklų
Nebuvo įtraukta. Stadions Naujojoje Vilnioje	Dalinai vykdoma. N.Vilnioje numatytas 17 ha sklypas stadiono statyboms. Rengiami dokumentai stadiono statyboms
Nebuvo įtraukta. Vilniaus sporto mokyklos „Tauras“ sporto bazės rekonstrukcija	Įvykdyta.

BP numatyta, kad nauji maldos namai gali būti statomi visuomenės poreikiams rezervuotose teritorijose, taip pat ir kitose teritorijose, kuriose galimas visuomeninis teritorijos naudojimo būdas.

4.5.4 lentelė. Objektų realizacija

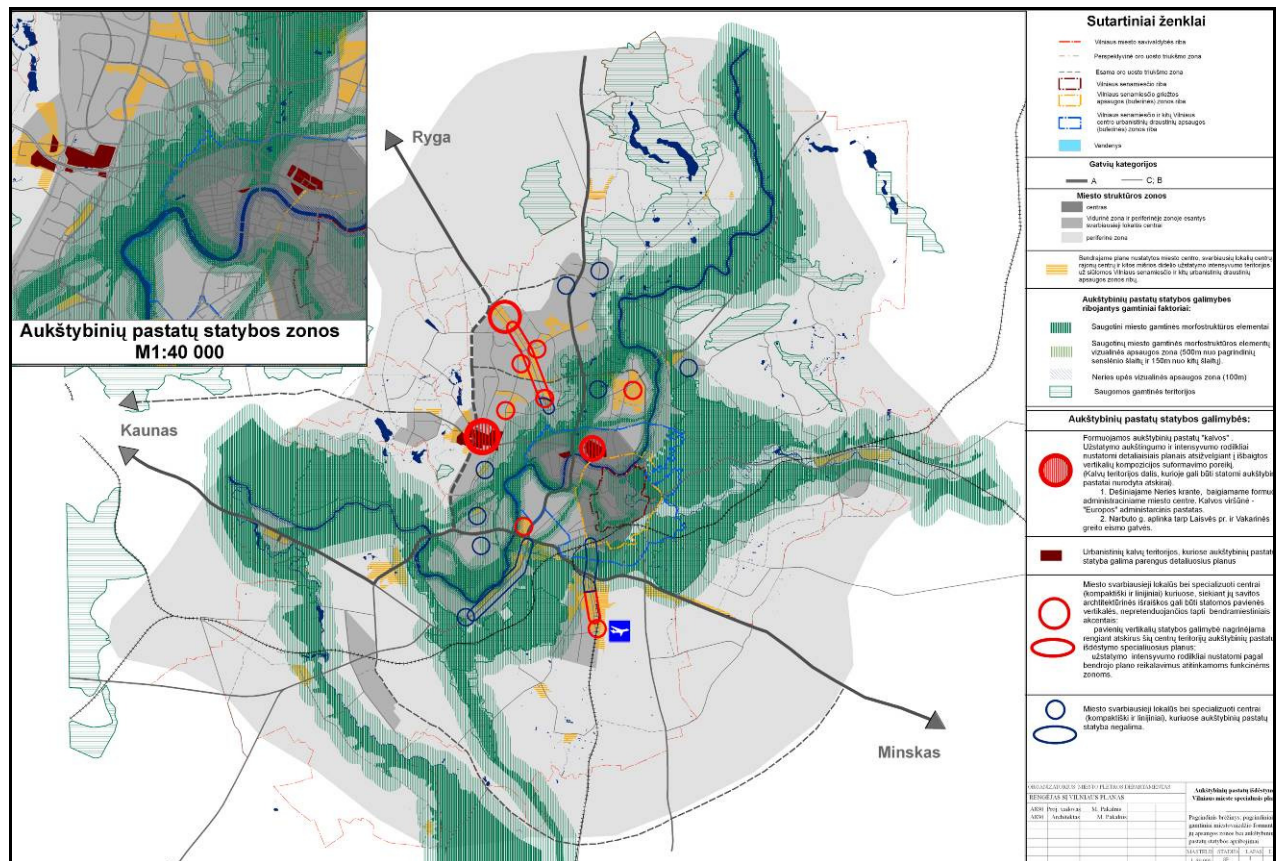
<i>Numatyta BP</i>	<i>Įvykdymas 2007 – 2009 metais</i>
Rezervuoti teritorijas bažnyčių statybai naujai įsisavinamose naujos plėtros teritorijose: Gineitiškėse, Gulbinuose, Pupojuose, Pavilnyje, Trakų Vokėje.	Dalinai vykdoma. Rengiant TPD, teritorijos rezervuojamos
Naujamiestyje tikslinga atstatyti Jėzaus Širdies bažnyčią kaip vieną iš Vilniaus miesto simbolių.	Nevykdoma.
Naujų maldos namų statyba numatoma Pašilaičiuose, Salininkuose, Žirmūnuose.	Nevykdoma.

Išvados:

1. BP sprendiniuose numatyti darbai ir jų realizavimas vykdomi pakankamai sėkmingai. Iš numatytų įvykdyti darbų pilnai realizuotos buvo 4 (15%) pozicijos. Vykdomos arba dalinai vykdomos 8 (30%) pozicijos (kai kuriose iš jų, pav. darželiai, įvykdymo procentas yra labai mažas). Nevykdoma - 8 pozicijos (30%). Nėra informacijos apie 6 pozicijas (25%).
2. Nebuvo parengta strateginių dokumentų, kurie sąlygotų sisteminių socialinės aplinkos modernizavimą.

4.6 Aukštybinių pastatų statyba

Aukštybinių pastatų statybos galimybes mieste patikslino Aukštybinių pastatų išdėstymo Vilniaus mieste specialiojo plano koncepcijos papildymas, aprobuotas Vilniaus miesto savivaldybės tarybos 2008-06-18 sprendimu Nr. 1-550 (žr. 2 pav.).



2 pav. Aukštybinių pastatų išdėstymo Vilniaus mieste specialiojo plano koncepcijos papildymas, 2008 m.

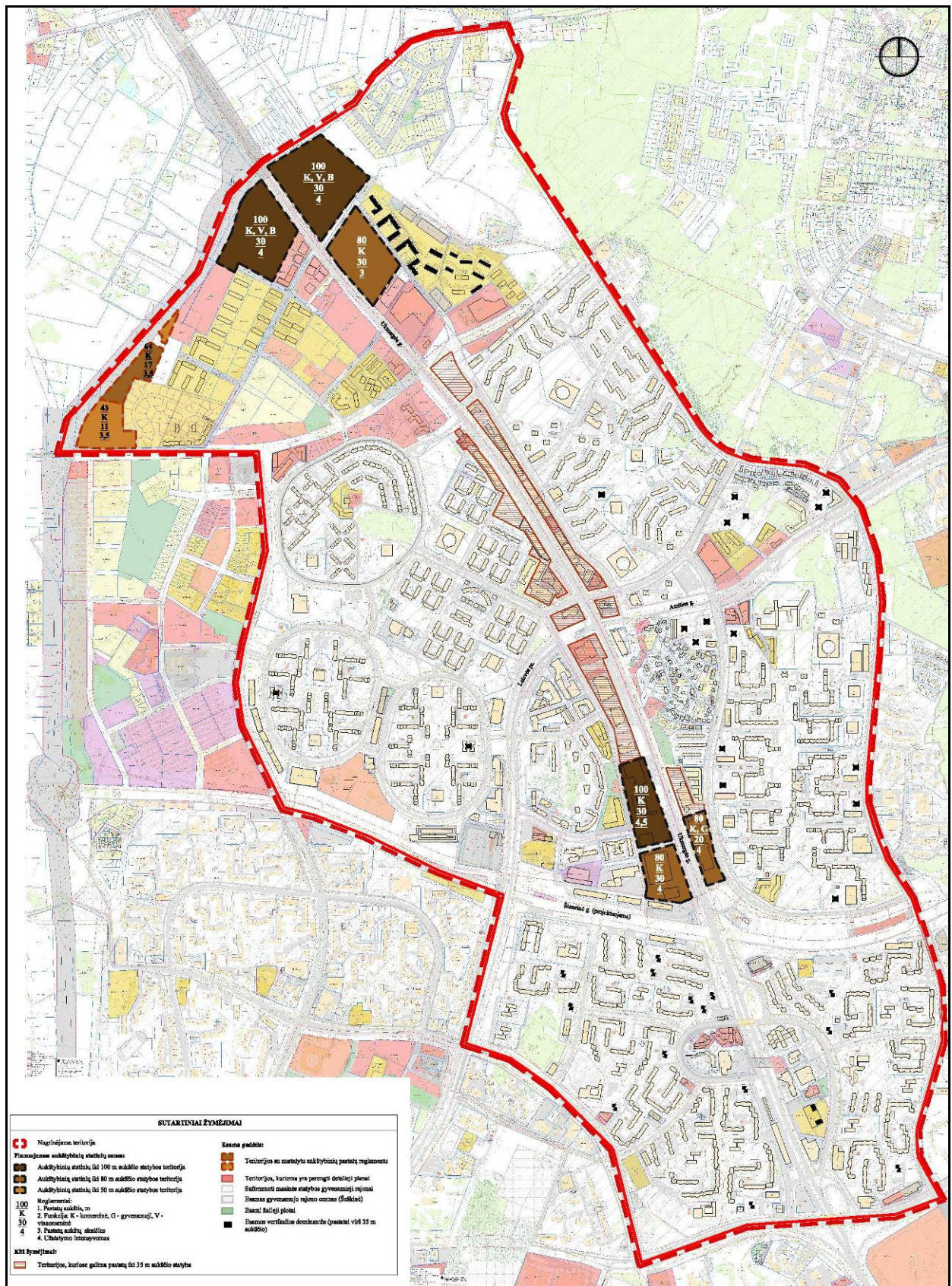
Be to, nustatant galimybes vystyti aukštybinius pastatus BP numatytose centrų teritorijose, parengtos aukštybinių pastatų išdėstymo specialiųjų planų koncepcijos ir aukštybinių pastatų aukštingumo paramentrus nustatančios studijos:

- Ukmergės gatvės aplinkoje, tarp Ozo g. ir Vakarinio greitkelio, 2009-06-17 Vilniaus miesto savivaldybės tarybos sprendimu Nr., 1-1084 aprobuota aukštybinių pastatų išdėstymo SP koncepcija (žr. 3 pav.);
- Žirmūnuose, teritorijoje tarp Kalvarijų, Tuskulėnų, Apkasų, Minties, Žirmūnų ir Žvalgų g., 2009-10-07 Vilniaus miesto savivaldybės tarybos sprendimu Nr. 1-1240 aprobuota Aukštybinių pastatų išdėstymo SP koncepcija (žr. 4 pav.).
- Dešiniajame Neries krante numatytoje aukštybinių pastatų zonoje („urbanistinėje kalvoje“) nustatyti tokių pastatų maksimalūs aukščio parametrai (aprobuoti Vilniaus miesto savivaldybės tarybos 2009-04-01 sprendimu Nr. 1-949 ir 2009-07-15 sprendimu Nr. 1-1133).

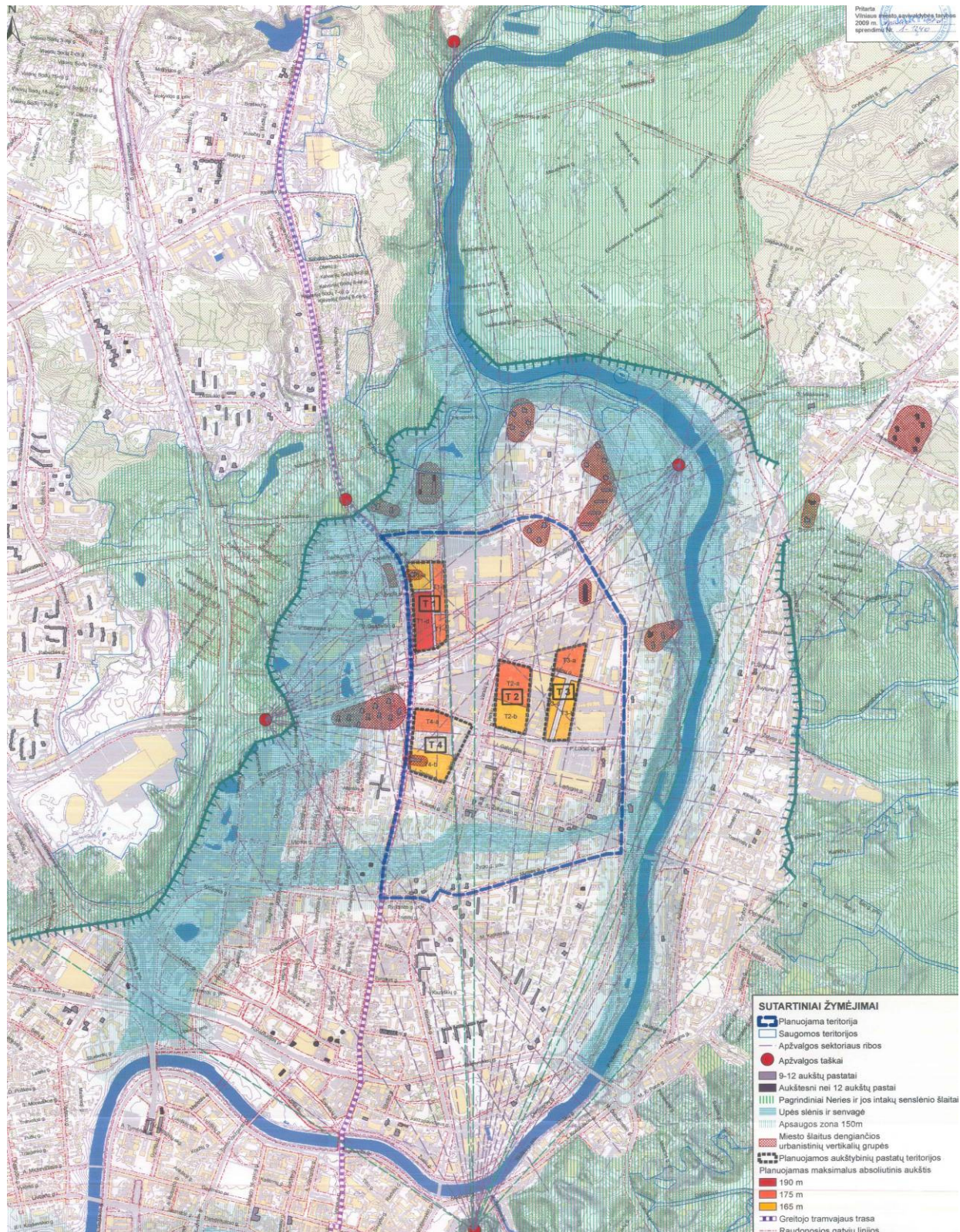
Realizuojant BP sprendiniuose numatytas aukštybinių pastatų statybos teritorijas, per 3 metus įgyvendinta:

- naujojoje miesto centro dalyje dešiniajame Neries krante 2009 m. užbaigtas statyti Swedbank 16 aukštų administracinis pastatas (43100 kv. m);
- Žvėryne 2009 m. užbaigtas statyti 12 aukštų biurų pastatas „Green Hall“ (8500 kv. m).

Numatytoje aukštybinių pastatų statybos zonoje Prie T.Narbuto g. Viršuliškėse pokyčių neįvyko.



3 pav. Aukštybinių pastatų išdėstymo teritorijoje tarp Ozo g. ir Vakarinio greitkelio specialiojo plano koncepcija, 2009 m.



4 pav. Aukštybinių pastatų išdėstymo teritorijoje tarp Kalvarijų, Tuskulėnų, Apkasų, Minties, Žirmūnų ir Žvalgų g., specialiojo plano koncepcija, 2009 m.

Išvados:

1. Aukštybinių pastatų statybos galimybes mieste patikslino Aukštybinių pastatų išdėstymo Vilniaus mieste specialiojo plano koncepcijos papildymas.
2. Nustatytos 2 naujos aukštybinių pastatų zonos BP numatytų lokalių centrų zonose: Ukmergės

g. aplinkoje ir Žirmūnuose.

3. Naujoji miesto centro dalis dešiniajame Neries krante („urbanistinė kalva“) pradedama reglamentuoti kokybiškai apibrėžtais aukštybinių pastatų parametrais.

4. Siekiant išryškinti miesto identitetą, būtina ir toliau rengti urbanistines studijas, kurių pagrindu būtų galima identifikuoti BP sprendiniuose nurodytų miesto lokalių centrų dalis, kuriose galėtų atsirasti aukštybiniai pastatai.

4.7 Didžiųjų prekybos centrų statyba

Didžiųjų prekybos centrų statybos reglamentai buvo nustatyti vadovaujantis Vilniaus miesto tarybos 2004 08 25 sprendimu Nr. 1-506 patvirtinta „Vilniaus miesto prekybos centrų išdėstymo schema“.

Per 2007 – 2009 metų laikotarpį realizuoti „Panoramos“ ir „Ozo“ prekybiniai kompleksai su aplinkine infrastruktūra.

Išvada. „Ozo“ prekybos centro realizacija neigiamai paveikė transporto srautus ir nekilnojamojo turto rinką aplinkinėje teritorijoje. „Šiaurinės gatvės“ trasos aplinkoje atsirado turto savininkų noras urbanizuoti teritorijas, kurios BP sprendiniuose buvo nurodytos kaip neurbanizuojamos (saugomos gamtinės teritorijos).

4.8 Susisiekimo sistema

BP sprendiniuose susisiekimo sistemos plėtros modelis buvo tiesiogiai susietas su realizuojamu kompaktiško miesto modeliu, mažesniu investicijų susisiekimo infrastruktūros ir visuomeninio transporto maršrutinio tinklo plėtros poreikiu bei transporto poveikiu aplinkai.

4.8.1 lentelė. Išorės ir vidaus susisiekimo tinklo realizacija.

<i>Numatyta BP sprendiniuose</i>	<i>Realizuota 2007 - 2009 metais</i>
Automobilizacijos lygio augimas	Lengvųjų automobilių skaičius 1000 gyventojų padidėjo 1,18 karto nuo 490 - 2005 m. iki 576 - 2009 metais
Keleivių pervežimų visuomeniniu transportu augimas bendroje kelionių struktūroje.	<ul style="list-style-type: none"> - Iš dalies buvo vykdoma iki 2008 metų (pervežtas metinis keleivių skaičius padidėjo nuo 300,1 mln. 2005 metais iki 341,9mln. -2008 metais); - 2009 metais dėl ekonominės krizės vėl sumažėjo iki 285,5 mln. keleivių, todėl BP nuostata nevykdoma.
Vilniaus miesto ir išorės kelių tinklo rišlumo, susisiekimo su Oro uostu pagerinimas	<p>Vykdoma:</p> <ul style="list-style-type: none"> - Užbaigtos svarbios miestui jungtys kaip, Geležinio Vilko g. tęsinys, - Molėtų pl. ir Ukmergės g. rekonstrukcija, Pilaitės pr. tęsinys, - Pietinė greito eismo gatvė; - Pradėta Vakarinio greitkelio statyba, A1 kelio Grigiškėse rekonstrukcija; - Rengiamas Vilniaus miesto pietinio aplinkkelio (Kirtimų gatvė) techninis projektas; - IX B koridoriaus kokybės pagerinimo techniniai projektai: Minsko pl. nuo miesto ribos iki Dariaus ir Girėno g.; ruožė nuo Vakarinės greito eismo gatvės iki Gariūnų, su tiltų

	rekonstrukcija.
Tarptautinio Vilniaus oro uosto keleivių ir lėktuvų aptarnavimo infrastruktūros plėtra bei naujo tako planavimo darbai	Nevykdoma. Rengiamas oro uosto detalusis planas įstrigo derinimuose, visiškai ignoruojamas naujo tako planavimas.
Efektyvesnis traukinių panaudojimas miesto keleivių pervežimuose	Vykdoma. - Atidarytas keleivinis maršrutas iš geležinkelio st. į oro uostą; - Padidintas traukinių susisiekimo greitis.
Europinės vėžės geležinkelio Rail Baltica atšakos Kaunas-Vilnius trasos parinkimas	Nevykdoma. Pagreitintas esamas traukinių eismas, tačiau nieko nedaroma dėl galimos atšakos vietos parinkimo ir rezervavimo
Vilniaus logistikos centro vietos parinkimas ir steigimas	Vykdoma. Parinkta vieta Vaidotuose, rengiamas DP*
Šiuolaikinės eismo reguliavimo ir valdymo sistemos įdiegimas ir pagrindinių sankryžų geometrinių parametrų pagerinimas	Vykdoma. Sistema pilnai realizuota pagal numatytus transporto koridorius, padidėjo transporto srautų greičiai ir prastovos pagrindinių koridorių trasose. Nebuvo įvykdyta tik sankryžų rekonstrukcija.
Troleibusų maršrutinio tinklo optimizavimas šiaurinėje miesto dalyje	Nevykdoma. - Troleibusų tinklas nepratęstas iki Fabijoniškių, nors specialiai tam pastatyta 2 lygių Ukmergės-Ateities g. sankryža; - Nevyksta ir Šiaurinės gatvės statyba, kurioje numatytas troleibusų eismas.
Žaliųjų takų, skirtų pėsčiųjų ir dviratininkų eismui tinklo plėtra	Vykdoma. Nutiesta pagrindinė Eurovelo trasa, bei kai kurios naujos trasos šalia rekonstruojamų gatvių
Transporto eismo sumažinimo senamiesčio II zonoje planavimo darbai	Vykdoma. Ruošiami projektai senamiesčio tranzitinio eismo apmokestinimui ir bendrų transporto srautų sumažinimui.
Automobilių stovėjimo vietų plėtra gyvenamuosiuose rajonuose, mokamų saugyklų įrengimas ir gatvių išlaisvinimas nuo parkuojamų automobilių	Nevykdoma. - Gyvenamuose rajonuose jokių esminių permainų neįvyko; - Papildomų saugyklų miesto centre taip pat neatsirado, išskyrus stambius prekybos centrus.
Miesto greito eismo karkaso ir tinklo formavimas	Vykdoma dalinai. - Įvertinant atliktus ir projektavimo darbus galima teigti kad infrastruktūros tinklo formavimas kol kas vyksta sėkmingai, pagal numatytus terminus. Nerimą kelia sustoję Šiaurinės gatvės planavimo darbai, kuri yra gana svarbus šio karkaso elementas, bei nepradėtas Mykolo-Lietuvio trasos projektavimas. - Moderniojo tramvajaus plėtra sustabdyta ir numatomas naujas specialiojo plano rengimas tikslinant transporto rūšį, todėl šioje srityje nevykdoma niekas.
Infrastruktūros objektai iki 2010-01-01	
Vilniaus pietinė greito eismo gatvė	Įvykdyta
Vakarinė greito eismo gatvė	Vykdoma I etapo statyba: - rekonstruojamas Lazdynų tiltas; - statoma trijų lygių Oslo- Vakarinės-Erfurto g. sankryža
Geležinio Vilko g. tęsinys iki Molėtų plento ir Molėtų pl. rekonstrukcija	Įvykdyta

Šiaurinė gatvė nuo vakarinio aplinkkelio iki Žirmūnų gatvės	Nevykdoma. Napatvirtintas ir nutrauktas detaliojo plano rengimas dėl visuomenės pasipriešinimo
Mykolo-Lietuvio-Mokslininkų g. transporto jungtis	Nevykdoma
Modernaus tramvajaus A linija	Nevykdoma
Dariaus ir Girėno viaduko per geležinkelį rekonstrukcija	Įvykdyta
Dviejų lygių Geležinio Vilko-Ukmergės ir Geležinio Vilko-Žalgirio g. sankryžų rekonstrukcija	Vykdoma. Nutiesta estakada Ukmergės g. trasoje
Ukmergės-Ateities-Laisvės pr. 2 lygių sankryžos rekonstrukcija	Įvykdyta
Automatizuota šviesoforų reguliavimo ir valdymo sistema	Įvykdyta
Pėsčiųjų viadukas tarp Lazdynų ir Karoliniškių rajonų	Įvykdyta
Senamiesčio apylankos užbaigimas nuo Aušros Vartų iki Panerių gatvės	Nevykdoma
Pilaitės g. tęsinys	Vykdoma. Nutiesta iki Karaliaučiaus g.
Kernavės g. tarp Žalgirio ir Lvovo gatvių	Nevykdoma
Ozo g. jungtis nuo Buivydiškių iki Laisvės pr.	Nevykdoma
Lukšio g. nuo Kalvarijų iki Verkių g. rekonstrukcija	Nevykdoma
Karaliaučiaus g. Pilaitėje	Nevykdoma
Kernavės-Ozo dviejų lygių sankryža	Vykdoma dalinai. Parengtas detalusis planas
Eurovelo 11 dviračių trasa, kitos trasos	Vykdoma dalinai. Nepilnai realizuota
Kudirkos-Pamėnkalnio g. rekonstrukcija	Nevykdoma
IXB transporto koridorius Grigiškėse	Vykdoma. Vyksta statybos darbai visoje trasoje
Naujų autobusų ir troleibusų įsigijimas	Nevykdoma.
Rekomenduoti infrastruktūros plėtros objektai iki 2010-01-01:	
Nemenčinės plentas nuo Kairėnų g. iki Miesto ribos rekonstrukcija	Nevykdoma
Gedimino pr. rekonstrukcijos užbaigimas	Įvykdyta
Ukmergės g. nuo Žadeikos iki miesto ribos rekonstrukcija	Įvykdyta
Požeminės automobilių stovėjimo aikštelės Lelevelio ir Naugarduko gatvėse	Vykdoma dalinai. Parengtas techninis projektas Lelevelio g. ir skelbiamas konkursas statybai
Graičiūno g. jungtis su Kirtimų gatve	Nevykdoma
Viadukas Ozo g. ties PC Akropolis	Įvykdyta
Jungtis Santariškėse tarp Molėtų pl. ir Santariškių g.	Vykdoma. Vietoj jungties rekonstruota Skersinės gatvė ir nutiesta Santariškių gatvė
Gineitiškių g. tęsinys	Nevykdoma
S.Neries g. jungtis iki miesto ribos	Vykdoma. Realizuota dalis trasos užstatymo zonoje
Parengti dokumentai:	
Eismo organizavimo ir modernizavimo specialusis planas	Vykdoma. Įvertinta tai, kad įdiegta eismo organizavimo ir valdymo sistema, nors tai ir yra tik dalis viso miesto susisiekimo sistemos
Viešojo transporto plėtros skatinimo programa	Vykdoma. Vykdomas konkursas naujų viešojo transporto rūšių specialiojo plano parengimui

* BP tekstiniuose sprendiniuose (skyriuje 4.8 „Susisiekimo sistema“ p. 4.8.1 „Išorės susisiekimo tinklas“) vienu svarbiausiu išorės susisiekimo objektų numatytas Vilniaus regiono

logistikos centro vietos parinkimas ir steigimas. BP brėžiniuose logistikos centro vieta nenurodyta, kadangi nebuvo galutinai parinkta jo vieta.

Todėl, įvertinant Vilniaus apskrities, Vilniaus miesto ir Vilniaus rajono savivaldybių teritorijų bendruosius planus, konstatuojama, kad šie bendrieji planai numatė poreikį logistikos centrą steigti Vilniaus miesto pietinėje dalyje (Vilniaus miesto ir/ar Vilniaus rajono savivaldybių teritorijoje), greta geležinkelio. Tai ir yra visų trijų bendrojo planavimo dokumentų sprendinys (nei viename šio lygmens teritorijų planavimo dokumente nėra nurodyta tiksli logistikos centro vieta, nes ją pažymėti šioje planavimo stadijoje nėra galimybių ir būtinybės). Kadangi LRV 2008-02-06 nutarimu Nr. 110 pripažino Vilniaus viešojo logistikos centro projektą (Vilniaus miesto kadastrinėje vietovėje ir Vilniaus rajono savivaldybėje Pagirių kadastrinėje vietovėje – Pagirių, Baltosios Vokės, Melekonių ir Valčiūnų kaimuose) valstybei svarbiu ekonominiu projektu, liko tik nustatyti kito lygmens ar rūšies teritorijų planavimo dokumente (detaliajame ar specialiajame plane) logistikos centro (ar jo dalies) ribas, teritorijos naudojimo ir tvarkymo režimą, įvertinant konkrečias vietos sąlygas ir galimą poveikį aplinkai. Vilniaus miesto savivaldybės teritorijoje detaliuoju planu nustatant logistikos centro ribas bei teritorijos naudojimo ir tvarkymo režimą (tarp geležinkelio ir savivaldybės ribos, greta Vaidotų geležinkelio stoties), planavimo uždaviniams įgyvendinti nereikia keisti Vilniaus miesto BP sprendinių.

Išvados:

1. BP sprendiniuose numatyti susisiekimo sistemos ir infrastruktūros plėtros darbai ir jų realizavimas yra vykdomi pakankamai sėkmingai. Iš numatytų įvykdyti darbų pilnai realizuoti buvo 10 (22%), sėkmingai vykdomi 17 (37%) ir nepradėti vykdyti - 19 pozicijų (41%). Sėkmingai vykdomiems darbams buvo priskirti tie, kurių realizavimo terminai yra už analizuojamo laikotarpio. Nepradėtiems darbams priskirtos ir tos pozicijos, kurios neturėjo konkrečių vykdymo terminų. Darbai vykdomi nepažeidžiant prioritetiškumo principų.
2. Didžiausia problema - miesto visuomeninio transporto modernizavimas, kuris atsilieka beveik visose pozicijose.
3. BP sprendiniai vienu svarbiausiu išorės susisiekimo objektų numatė Vilniaus regiono logistikos centro vietos parinkimą ir steigimą. LRV 2008-02-06 nutarimu Nr. 110 pripažinus Vilniaus viešojo logistikos centro projektą (Vilniaus miesto kadastrinėje vietovėje ir Vilniaus rajono savivaldybėje Pagirių kadastrinėje vietovėje – Pagirių, Baltosios Vokės, Melekonių ir Valčiūnų kaimuose) valstybei svarbiu ekonominiu projektu, BP sprendinys dėl vietos parinkimo tapo įgyvendintas. Detaliuoju planu nustatant logistikos centro (jo dalies) ribas ir reglamentus Vilniaus miesto savivaldybės ribose, nėra pagrindo keisti BP sprendinius.

4.9 Inžinerinė infrastruktūra

4.9.1 Geriamojo vandens gavyba, vandentiekio ir nuotekų tinklai

Geriamojo vandens poreikis 2015 m. -132 tūkst.m³/d. Patvirtintos požeminio vandens atsargos – 580 tūkst.m³/d.

Visose siurblinėse statyti skysto kuro elektros generatorius nerealų dėl didelio galingumo. UAB „Vilniaus vandenys“ išduodant technines sąlygas naujų vandentiekio siurblinių projektavimui reikalauja, kad naujuose projektuose būtų numatyti skysto kuro elektros generatoriai.

Naujų vandens gerinimo (Fe ir Mn šalinimas) nepastatyta. Sąvokos „labai geros kokybės vanduo“ nėra. Tiekiamas vanduo turi atitikti Lietuvos higienos normos HN 24:2003 reikalavimus.

Vykdomas požeminio vandens monitoringas (Vandens ištekliai ir kokybė) pagal suderintas Regiono aplinkos apsaugos departamento ir patvirtintas Lietuvos geologijos tarnybos prie Aplinkos ministerijos programas.

Vandenvietės eksploatuojamos laikantis Lietuvos higienos normos HN 44:2006 „Vandenviečių sanitarinių apsaugos zonų nustatymas ir priežiūra“ reikalavimų.

Plieninio vamzdyno kartu su vandentiekio įvadais į pastatus bendras ilgis yra apie 480 km. Visus renovuoti per 9 metus nebus finansinių galimybių.

2002 metais atlikta Vilniaus nuotekų valyklos modernizacija (įdiegtas azoto ir fosforo šalinimas); valyklos pajėgumas 225 tūkst.m³/p. Pagal atitekančių teršalų kiekį t./p valykla rezervo neturi. Statyti dumblo deginimo fabriko neplanuojama.

Gautas leidimas „Dumblo apdorojimo įrenginiai Vilniaus nuotekų valykloje“ statybai, atliktas ir suderintas techninis projektas, nugriauti seni nereikalingi įrenginiai, pradėta metantankų statyba. Iki 2010 vasario mėn. darbai buvo vykdomi pagal grafiką. Neišsprendus finansavimo klausimų, rangovas darbus sustabdė. Kartu su dumblo projektu turėjo būti pakeista nuotekų valyklos mechaninė įranga (antrinių sėsduktuvų grandikliai, smulkios grotos, smėlio separatoriai ir t.t.).

4.9.1.1 lentelė. Vandentiekio ir nuotekų tinklų realizacija.

Numatyta BP sprendiniuose	Realizuota 2007 - 2009 metais
Plėtoti vandentiekio tinklų tiesimą, nuotekų tinklų ir siurblinių statybą į vienbutės statybos rajonus: Balsius, Tarandę, Bajorus, Kairėnus, Pavilnį, Džiausmo g., Pagirius, Lentvarį ir kt.	Vykdoma: - Bajorai. Nutiesta 9,13 km nuotekų tinklų, 12,18 km – vandentiekio tinklų. - Balsiai. Parengtas vandentiekio ir nuotekynės projektas. - Tarandė. Pasirašyta sutartis dėl vandentiekio ir nuotekynės statybos. Bus nutiesta 30,314 km nuotekų tinklų ir 29,398 km – vandentiekio tinklų, pastatyti 11 nuotekų siurblinių. - Kairėnai-Galgiai. Paskelbtas konkursas tinklų statybai. - Parengti vandentiekio ir nuotekų tinklų plėtros techniniai projektai pagal Neries upės baseino investicinės programos I etapo projektą šioms teritorijoms: Grigiškėms, Salininkams, Santariškių ir Visorių gatvių teritorijai, Buivydiškėms, Pavilniui, Kairėnams -Galgiams (Šiaurės g.), Avižienių seniūnijos Ažubalių, Klevinės, Rasteniškių ir Bendorių gyvenvietėms, jas prijungiant prie miesto tinklų
Tęsti pradėtą vandentiekio ir nuotekų sistemos statybą į Riešę ir Gineitiškes	Vykdoma: - Riešė. Įvykdyta. nutiesta 28572,87 m nuotekų tinklų, kurių skersmuo siekia nuo ø32 iki ø300, 32539,13 m naujų vandentiekio tinklų, kurių skersmuo siekia nuo ø100 iki ø315. Pastatytos 8 nuotekų siurblinės. - Gineitiškės. Vandentiekio ir nuotekų tinklai ir įrenginiai įrengti ir ši infrastruktūra prijungta prie miesto tinklų
Suplanuoti ir pradėti kompleksinę inžinerinių tinklų statybą į sodininkų bendrijų teritorijas, kuriose intensyviai statomi gyvenamieji namai: Vanaginės, Smėlynės, Kairėnės, Veržuvos, Vismaliukų, Pupojų, Rokantiškių, Kalnėnų, Baltupių, Kalvarių, Antakalnio ir kt.	Nevykdoma.
Planuoti ir diegti savarankiškas sistemas su vandens ruošyklomis nutolusioms nuo miesto sodininkų bendrijų teritorijoms: Rastinėnų, Stirnių, Vilnojos,	Nevykdoma.

Karvių, Baldžio ir kt.	
Tobulinti susiklosčiusią vandens tiekimo sistemą. Taupant energetines išlaidas, išanalizuojant galimybę statyti Šeškinės kalvos rezervuarus bei ketvirto kėlimo siurbines. Tai gali būti nustatyta parengus miesto vandens tiekimo specialųjį planą.	Nevykdoma.
Nuotekų tinklų ir siurblių antrojo etapo statyba Kuprijoniškėse, N.Vilnios Kalno g. Uosių-Vaivos kvartale, Trakų Vokėje, Daniliškėse	Dalinai vykdoma. Naujoji Vilnia. Paruoštas techninis projektas
Lietaus vandens surinkimo sistemų pertvarkymas Savanorių pr., Ž.Paneriuose	Nevykdoma.
Geležinio Vilko gatvės lietaus kolektorių plėtra dėl padidėjusių teritorijų su kieta danga prie „Akropolio“ ir „Siemens arenos“. Projektiniuose sprendiniuose turi būti išanalizuotas esamų vandens ežerėlių kaip pulsuojančių tvenkinių panaudojimas	Dalinai vykdoma. Parengtas DP, kuriame numatytas lietaus kolektorių pralaidumo didinimas nuo Ozo g. iki Neries upės, numatytas naujas išleistuvas į Nerį
Lietaus kolektoriaus tiesimas Žirnių g. Burbiškėse	Vykdoma. Pradėti tvarkyti lietaus nuotekų tinklai Žirnių g.
Lietaus kolektorių ir tinklų tiesimas daugiaaukštės statybos rajonuose: Pilaitėje, Pavilionyse, Visoriuose	Nevykdoma.
Lietaus kolektorių, rinktuvų ir valyklų statyba Lentvario ir Kuprijoniškių pramonės zonoms	Nevykdoma.
N.Vilnios lietaus vandens surinkimo sistemų nuo Šiaurės ir Linksmosios gatvių plėtojimas ir tvarkymas	Nevykdoma.
Lietaus kolektorių ir tinklų statyba mažaukštės gyvenamosios statybos rajonuose: Džiaugsmo g. ir Kalnėnuose, Salininkuose, Pagiriuose, Lentvaryje, Trakų Vokėje, Tarandėje, Bajoruose, Gulbinuose ir Balsiuose	Nevykdoma.
Tvarkyti Verkės upelio ir jo intakų esamų užtvankų ir pralaidų tvarkymas ir naujų užtvankų statyba	Nevykdoma.

Išvada. BP sprendiniuose numatyti vandentiekio ir nuotekų tinklų realizacijos darbai yra vykdomi planingai. Nebuvo pilnai realizuotos nė vienos pozicijos. Sėkmingai vykdomos 4 (30%) ir nepradėtos vykdyti - 10 pozicijų (70%). Didžiausi infrastruktūros plėtros darbai vyko šiaurinėje miesto dalyje.

4.9.2 Elektros energijos tiekimas

4.9.2.1 lentelė. Elektros tinklų realizacija.

<i>Numatyta BP sprendiniuose</i>	<i>Realizuota 2007 - 2009 metais</i>
Pastatyti dvi naujas 110 kV įtampos transformatorių pastotes - Kuprijoniškėse ir Šnipiškėse	<i>Nėra duomenų</i>
Naujos 110/10 kV TP „Šnipiškės“ (2009-2011 m.) metus statyba ir prijungimas prie esamų 110 kV linijų	<i>Nėra duomenų</i>
Naujos 110 kV linijos tarp TP „Neris“ ir TP „Baltupis“ (2011-2013 m.) statyba elektros energijos tiekimo šiaurinei miesto daliai patikimumo didinimui	<i>Nėra duomenų</i>
Naujos 110/10 kV TP „Kuprijoniškės“ (2013-2015 m.) statyba ir prijungimas prie esamų 110 kV linijų	<i>Nėra duomenų</i>
Naujos 330 kV oro linijos tarp 330/110/10 kV TP „Vilnius“ (tiesiant šalia 110/10 TP „N.Vilnia“) 330/110/10 kV TP „Neris“ statyba (2013-	<i>Nėra duomenų</i>

2016 m.)	
Iki 2010 m. keisti kabeliais: visą orinę liniją TP 110/10 kV „Šeškinė“-TP 110/10 kV „Šiaurinė“; dalį TP 110/10 kV „Šiaurinė“-TP 110/10 kV „Kino studija“ linijos ruože nuo 1 iki 16 atramos; išmontuoti 110 kV orinės linijos ruožą TP 110 kV „Markučiai“ – TP110 kV „N. Vilnia“ iki Nr.41 atramos Pakalniškėse; pakloti kabelius iš TP 110/10 kV „Markučiai“ į TP 110/10 kV „Kuprijoniškės“ ir iš TP 110/10 kV „Kuprijoniškės“ iki esamos atramos Nr.41 Pakalniškėse	<i>Nėra duomenų</i>
Iki 2015 metų keisti kabeliais: orinę 110 kV liniją TP110/10 kV „Šiaurinė“ – TP 110/10 kV „Baltupis“; 110 kV orinės linijos ruožą tik per Burbiškes TP110/10 kV „Oro uostas“ – TP 110/10 kV „Pagiriai“; orines 110 kV ruožą TP 110/10 kV „Šiaurinė“ – TP 110/10 kV „Kino studija“ nuo 16 atramos iki TP 110/10 kV „Kino studija“; orinės 110 kV ruožą nuo atramos Nr. 41 Pakalniškėse iki TP 110/10 kV „N. Vilnia“.	<i>Nėra duomenų</i>
Dalį dviejų esamų orinių linijų (110 kV nuo TP 110/10 „Viršuliškės“ link Lazdynų ir link Justiniškių), kliudančių įrengti vakarinę greitą eismo gatvę, keisti kabeliais	<i>Nėra duomenų</i>
Rekonstruoti TP 35/10 kV „Grąžtai“ į TP 110/10 kV, nutiesiant maitinančius 110 kV kabelius	<i>Nėra duomenų</i>
Naujų vartotojų aprūpinimui miesto šiaurinėje prie Ukmergės g. ir Molėtų pl. dalyje įrengti skirstomuosius 10 kV punktus ir juos prijungti prie TP 110/10 kV „Ažuolynė“, „Verkiai“ ir „Riešė“;	<i>Nėra duomenų</i>
Palaipsniui turi būti modernizuotas 10 kV paskirstymo tinklas, skirstomieji punktai ir žeminančios 10/0,4 kV transformatorinės pastotės	<i>Nėra duomenų</i>

Išvada. Nesant duomenų, negalima vertinti inžinerinės įrangos plėtros

4.9.3 Šilumos tiekimas

BP sprendiniuose numatyti pagrindiniai plėtojimo principai:

- turi būti renovuojami daugiabučiai gyvenamieji namai statyti prieš 1995 metus;
- palaipsniui turi būti atnaujinami vamzdynai eksploatuojami 30 ir daugiau metų;
- naujų mažaukštės statybos teritorijų šildymo poreikiams naudoti elektrą arba vietines dujines katilines;
- jungti daugiaaukštę gyvenamąją, visuomeninę ir pramoninę statybą prie centralizuoto šilumos tiekimo tinklą.

4.9.3.1 lentelė. Šilumos tinklų realizacija.

<i>Numatyta BP sprendiniuose</i>	<i>Realizuota 2007 - 2009 metais</i>
Šilumos tiekimo tinklai nuo Pašilaičių į Gineitiškių - Pavilionių teritoriją	Vykdoma. Įgyvendinta teritorijoje vykdomų statybos darbų apimtyje. Paklota 4100 metrų tinklų
Šilumos tiekimo tinklai nuo Karoliniškių į Pilaitės mikrorajoną	Nevykdoma
Šilumos tiekimo tinklai nuo Žirmūnų ir Kareivių g. sankryžos į Antakalnį per Valakupių tiltą Kareivių ir O. Milašiaus gatvėmis – iki Nemenčinės pl.	Nevykdoma
Šilumos tiekimo tinklai nuo Justiniškių iki Pašilaičių Justiniškių gatve	Nevykdoma. Numatoma įgyvendinti kartu su teritorijų vystymu.
Šilumos tiekimo tinklai nuo Greitosios pagalbos ligoninės iki Šiltnamių g. Lazdynuose	Įvykdyta. Paklota 795 metrų šilumos tiekimo tinklų.
Šilumos tiekimo tinklų išvystymas Pilaitės šiaurinėje dalyje	Vykdoma. Įgyvendinta teritorijoje vykdomų statybos darbų

	apimtyje. Paklota 2850 metrų šilumos tiekimo tinklų.
Šilumos tiekimo tinklų sužiedinimas Fabijoniškių pietinėje dalyje	Nevykdoma
Šilumos tiekimo tinklų išvystymas Ozo, Kalvarijų, G. Vilko g. (prie „Siemens arenas“)	Vykdoma. Įgyvendinta teritorijoje vykdomų statybos darbų apimtyje. Paklota 870 metrų šilumos tiekimo tinklų.
Šilumos tiekimo magistralė šalia Vakarinės greito eismo gatvės nuo Pilaitės pr. Spaudos rūmų iki Ukmergės plento	Dalinai vykdoma. Išduotos techninės sąlygos, kuriose numatomas koridorius šilumos tiekimo tinklams, parengtas dalies TP
Šilumos tiekimo magistralė šalia Pietinės greito eismo gatvės Naujininkuose Panerių gatve iki Lazdynų tilto	Dalinai vykdoma. Parengtas projektas.
Grigiškių rajono sujungimas su VE-3	Dalinai vykdoma. Parengtas projektas. Numatoma įgyvendinti per 2010÷2011 m. Numatoma pakloti 5000 metrų šilumos tiekimo tinklų.

Išvados:

1. BP sprendiniuose numatyti šilumos tinklų realizacijos darbai vykdomi planingai. Iš numatytų įvykdyti darbų pilnai realizuota viena pozicija. Sėkmingai vykdomos 3 (30%), dalinai vykdomos (parengta projektinė dokumentacija) 3 (30%) ir nevykdomos - 3 pozicijos (30%). Realus vykdymas turėtų būti vertinamas pagal investicijų dydį.
2. Tinklų statyba vykdoma tik pagal vykdomų konkrečių objektų statybos darbų apimtis. Avansu, vystytinoms teritorijoms tinklai neprojektuojami ir nestatomi.

4.9.4 Gamtinių dujų tiekimas

Vilniaus mieste yra gerai išvystyta dujotiekio sistema. BP sprendiniuose konstatuota, kad dujotiekio pajėgumas yra pakankamas net ir atsiradus naujiems dujų vartotojams.

4.9.4.1 lentelė. Gamtinių dujų tinklų realizacija.

<i>Numatyta BP sprendiniuose</i>	<i>Realizuota 2007 - 2009 metais</i>
Rekonstruoti Rudaminos DSS	<i>Nėra duomenų</i>
Rekonstruoti A.Panerių DSS-2	<i>Nėra duomenų</i>
Nutiesti 12 bar slėgio dujotiekį nuo A.Pavilnio iki N.Vilnios Pergalės g. ir pastatyti dujų slėgio reguliavimo punktą (DRP). Dujotiekis sujungtų į vieną sistemą Vilniaus ir Rudaminos DSS	<i>Nėra duomenų</i>
Rekonstravus A.Panerių DSS-1, šiuo metu esamo dujotiekio į Trakus slėgis nuo 3 bar bus padidintas iki 12 bar. Todėl Bališkėse ir Trakų Vokėje numatoma įrengti DRP dujų tiekimui į Bališkes, Mačiuliškes, Trakų Vokę ir Lentvarį	<i>Nėra duomenų</i>
Nutiesti iš Ožkinių iki Nemenčinės pl. 12 bar dujotiekį ir šalia Kairėnų gatvės pastatyti DRP, kurį numatoma sujungti su Kairėnuose Meldų gatvėje planuojamu statyti DRP	<i>Nėra duomenų</i>
Nutiesti 12 bar dujotiekio atšaką Šiaurės gatve iki Kairėnuose Meldų gatvėje planuojamo statyti DRP	<i>Nėra duomenų</i>
Išnaudoti didelio pajėgumo dujotiekį komercinės paskirties objektams pagal vakarinę greito eismo gatvę nuo Lazdynų iki Tarandės	<i>Nėra duomenų</i>
Sujungti Laisvės pr. esantį DRP su Bukiškyje Sujungti Tarandės ir Avižienių gyvenviečių DRP esančiu DRP	<i>Nėra duomenų</i>
Nutiesti 12 bar dujotiekį nuo Bukiškių iki Riešėje prie Molėtų pl. esančio 12 bar dujotiekio	<i>Nėra duomenų</i>

Pratęsti 12 bar dujotiekį nuo Tarandės iki Papiškių ir pastatyti DRP;	<i>Nėra duomenų</i>
Senamiestyje rekonstruoti Maironio gatvėje esantį DRP ir vietoje jo įrengti požeminį DRP	<i>Nėra duomenų</i>
Tiesti vidutinio slėgio dujotiekius Molėtų pl., Kryžiuokų, Nemenčinės pl., N.Vilnios, Bajorų, Visorių, Pavilnio, Salininkų ir Kalnėnų sodų bendrijose	<i>Nėra duomenų</i>

Išvada. Nesant duomenų, negalima vertinti inžinerinės įrangos plėtros.

4.9.5 Buitinės atliekos

4.9.5.1 lentelė. Buitinių atliekų tvarkymas.

<i>Numatyta BP sprendiniuose</i>	<i>Realizuota 2007 - 2009 metais</i>
Diegti atskirų atliekų (popieriaus, stiklo, plastiko ir metalo) surinkimą ir surinktų produktų perdirbimą	Dalinai vykdoma
Įgyvendinti Kariotiškių sąvartyno uždarymo ir rekultivacijos projektą panaudojant Vilniaus m. nuotekų valykloje pagamintą kompostą	Dalinai vykdoma. Sąvartynas uždarytas.
Buitines atliekas utilizuoti Kazokiškių (Elektrėnų savivaldybė) sąvartyne	Vykdoma
Tobulinti tolimesnį nuotekų dumblo apdorojimą (tikslinga šilumos gavimui deginti ne tik nuotekų dumblą, bet ir buitines atliekas)	Vykdoma. Gautas leidimas „Dumblo apdorojimo įrenginiai Vilniaus nuotekų valykloje“ statybai
Parengti miesto buitinių atliekų tvarkymo, numatant konteinerių aikštes tam tikram gyventojų skaičiui, išdėstymo specialųjį planą	Vykdoma. Aprobauta buitinių ir antrinių žaliavų išdėstymo schema

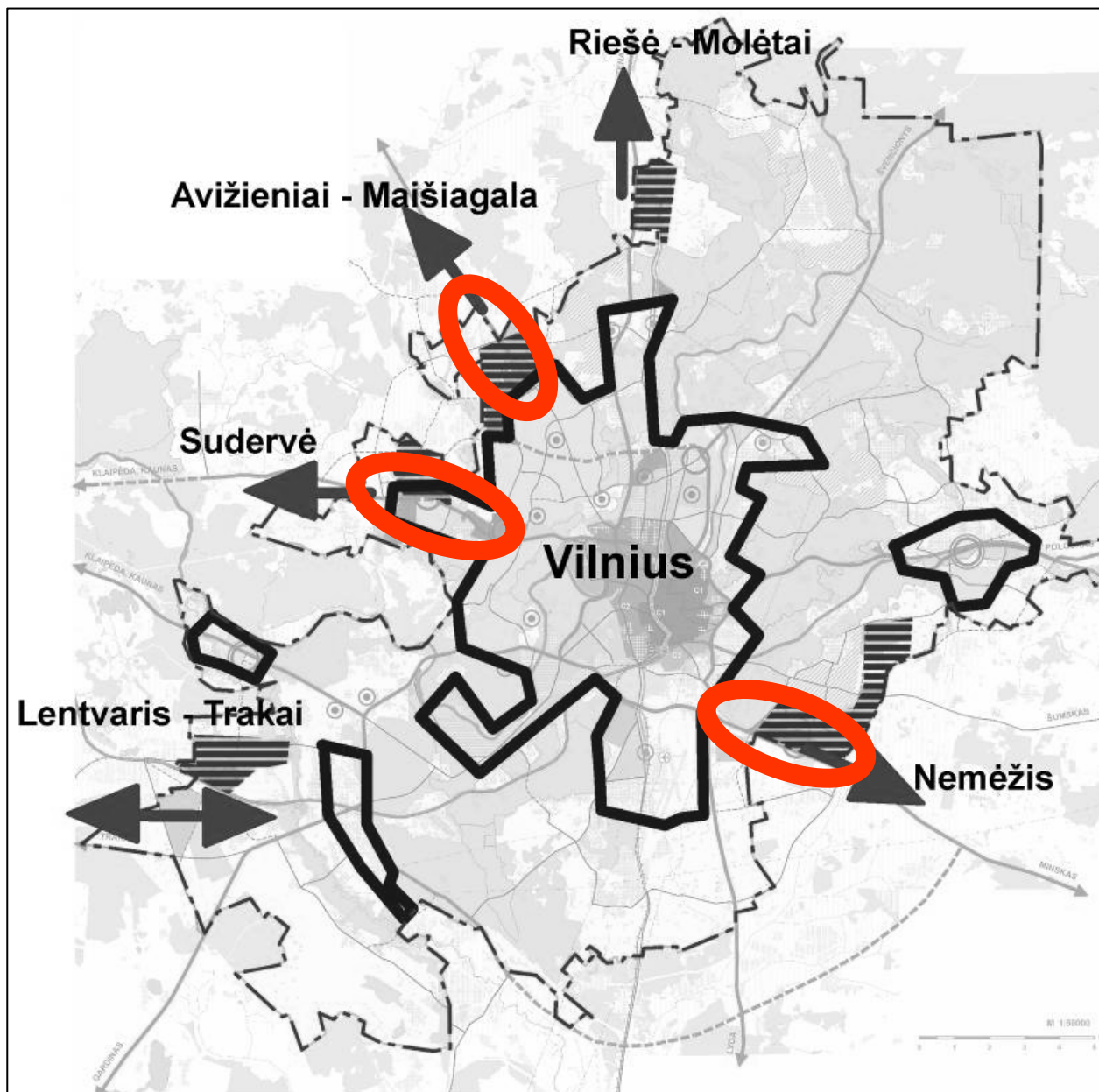
Išvada. BP sprendiniuose darbai yra vykdomi planingai. Pilnai realizuota viena pozicija. Vykdomos 4. Buitinių atliekų surinkimo ir utilizavimo sistema pilnai nėra įgyvendinta, nes nėra konkrečių rezultatų, atspindinčių aplinkos kokybės gerėjimą

Bendros inžinerinės infrastruktūros išvados:

1. Inžineriniai tinklai buvo vystomi planingai, atsižvelgiant į BP sprendiniuose numatytus prioritetus. Pagrindiniai buvo vystoma Šiaurės kryptis: Tarandės, Bajorų, Riešės ir Balsių zonose. Pietinėje, Vakarinėje ir Rytinėje kryptyse inžineriniai tinklai lokaliai realizavosi su smulkesnių objektų plėtra, susisiekimo infrastruktūrai skirtuose komunikaciniuose koridoriuose.
2. Kaip ir anksčiau, inžinerinių tinklų statyba nevykdoma iš anksto, prioritetingose vystytinose teritorijose, inžineriškai jas paruošiant ir padidinant investicinį patrauklumą.
3. Vykdam BP sprendinių įgyvendinimo monitoringą, būtina kasmet vertinti kompleksiskai visų inžinerinių tinklų statybos apimtis, nes nuo jų įgyvendinimo priklauso viso miesto plėtros realizacijos modeliavimas.

5. PLĖTROS PRIORITETAU

Nesant pakankamai lėšų darnios plėtros įgyvendinimui visoje miesto teritorijoje, BP sprendiniuose buvo nustatytos prioritetingos plėtros kryptys ir projektai, kurių finansavimas bus remiamas ir palaikomas iš miesto biudžeto kooperuojant viešas ir privačias lėšas (žr. 5 pav.).



5 pav. BP numatytos naujai vystomos Vilniaus miesto prioritetinės plėtros kryptys

5.1 ir 5.2 lentelėse pateikiamas miesto plėtrai svarbių teritorinių prioritetų ir infrastruktūros objektų įgyvendinimas 2007-2009 m.

5.1 lentelė. Miesto plėtros teritoriniai prioritetai

Numatyta BP sprendiniuose	Realizuota 2007 - 2009 metais
Kompaktiškai užstatytų miesto teritorijų atnaujinimas ir modernizavimas, sovietmečio statybos būsto renovacija	Dalinai vykdoma. Vykdoma sovietmečio statybos būsto renovacija (teritorijų atnaujinimas – nevykdomas)
Pagrindinio Vilniaus centro dalies kairiajame Neries krante kompleksinė modernizacija ir renovacija, administracinio centro dešiniajame Neries krante suformavimas	Dalinai vykdoma. - Parengtos Urbanistinės kalvos urbanistinių parametų studijos
Svarbiausiųjų lokalių centrų plėtra - Šiaurės vakarų (prie Ukmergės g.), Vakarų (prie „Spaudos rūmų“), Vakarų (Grigiškėse), Rytų (Naujojoje	Dalinai vykdoma: - Intensyviai plėtojamas Šiaurės vakarų lokalis centras;

Vilnioje)	- Nežymiai plėtojamas Vakarų lokalusis centras.
Žinių ekonomikos branduolių, kitų miesto centrų plėtra	Dalinai vykdoma: - „Saulėtekio slėnyje“ vyksta realūs investiciniai procesai; - vyksta paruošiamieji procesai žinių ekonomikos branduolio Santariškėse-Visoriuose inžinerinei infrastruktūrai sukurti; - parengtas Salininkų teritorijos naujam centrui formuoti DP (dar neapčiuohtas)
Neefektyviai naudojamų pramonės ir sandėlių teritorijų konversija miesto centrų teritorijose	Dalinai vykdoma: - Naujamiestyje vyksta konversija į gyvenamąją ir komercinę paskirtį; - Parengta „Ogmijos kvartalo“ „Šiaurės miestelyje“ urbanistinių galimybių studija
Darbo vietų kūrimas svarbiausiuose lokaliuose centruose bei vakarinėje miesto dalyje sovietmečio statybos rajonų centruose	Dalinai vykdoma. Naujų darbo vietų sukurta Šiaurės vakarų lokaliame centre
Nuskurdusių bei degradavusių miesto teritorijų atgaivinimas	Dalinai vykdoma. Modernizuojamas Šnipiškių rajonas
Naujos plėtos teritorijos periferinėje zonoje (apie 520 ha) – Ukmergės kryptyje, Pilaitėje, Nemėžio kryptyje	Dalinai vykdoma. Rengiami DP Nemėžio kryptyje (apie 430 ha teritorijose)

5.2 lentelė. Miesto infrastruktūrai svarbūs objektai

Numatyta BP sprendiniuose	Realizuota 2007 - 2009 metais
1) Socialinė infrastruktūra:	
Mokyklų statyba užstatytose teritorijose, kur trūksta švietimo objektų (Balsiuose, Tarandėje, Pavilnyje – esamos išplėtimas-rekonstrukcija, Antakalnyje, Žirmūnuose - pradinės, Šnipiškėse, Jeruzalėje -pradinės) bei naujose intensyvios plėtos teritorijose (Visoriuose, Gineitiškėse, Pilaitėje, Ukmergės gatvės šiaurinės dalies aplinkoje, Bajoruose, Nemėžyje-Rokantiškėse	Dalinai vykdoma: - Rengiant teritorijų planavimo dokumentus, rezervuojamos teritorijos švietimo objektų statybai; - Parengtas Balsių mokyklos projektas
Vaikų darželių statyba užstatytose teritorijose, kur trūksta švietimo objektų (Balsiuose, Tarandėje, Pilaitėje, Žirmūnuose) bei naujose intensyvios plėtos teritorijose (Pilaitėje, Ukmergės gatvės šiaurinės dalies aplinkoje, Bajoruose, Nemėžyje-Rokantiškėse	Dalinai vykdoma: - Rengiant teritorijų planavimo dokumentus, rezervuojamos teritorijos švietimo objektų statybai; - Pilaitėje pastatytas vaikų darželis
„Saulėtekio“ ir „Visorių“ mokslo ir studijų branduolių plėtra	Vykdoma.
Naujų gydymo įstaigų statyba (moterų klinika ir Respublikinė tuberkuliozės ir infekcinių ligų universitetinė ligoninė Santariškėse)	Dalinai vykdoma. Vykdoma numatyta sveikatos objektų restruktūrizacija. Pradėtas statyti vaikų ligoninės korpusas Santariškėse
Pirminių sveikatos priežiūros įstaigų tinklo plėtra visame mieste	Vykdoma. Visame mieste ir naujai planuojamose išorės plėtos teritorijose pagal poreikį numatoma pirminės sveikatos priežiūros objektų plėtra
Kultūros objektų (bendruomenių centrų, bibliotekų, klubų) sklaida mieste	Dalinai vykdoma.
Daugiafunkcinio kultūros ir pramogų centro statyba	Nevykdoma
Nacionalinio plaukimo baseino Erfurto g. Lazdynuose rekonstrukcija	Dalinai vykdoma
VPU specializuoto lengvosios atletikos centro J.Kraševskio g. Žvėryne rekonstrukcija - išplėtimas	Nevykdoma

Nacionalinio universalios paskirties stadiono su treniruočių aikštynais, sporto mokykla ir komerciniu sporto centru Ozo g. statyba	Dalinai vykdoma. Dėl lėšų stokos, darbai sustabdyti
Tarptautinių konferencijų centro statyba	Nevykdoma
2) Susisiekimo infrastruktūra	
IXB transporto koridoriaus trūkstamos grandies statyba - Vilniaus pietinis aplinkkelis	Įvykdyta
IXB transporto koridoriaus trūkstamos grandies statyba – Vilniaus vakarinis aplinkkelis	Vykdoma. Vyksta I etapo statyba, rekonstruojamas Lazdynų tiltas, statoma trijų lygių Oslo-Vakarinės-Erfurto g. sankryža
Mykolo-Lietuvio-Mokslininkų g. transporto jungtis	Nevykdoma
Šiaurinės g. nuo Vakarinio greitkelio iki Žirmūnų g. statyba	Nevykdoma. Nepatvirtintas ir nutrauktas detaliojo plano rengimas.
Geležinio Vilko g. nuo Mokyklos g. iki Molėtų pl. statyba	Įvykdyta
Modernaus tramvajaus A linija	Nevykdoma
3) Pramonė	
Teritorijų pramonės plėtrai paruošimas Kuprijoniškėse ir prie Trakų Vokės	Dalinai vykdoma. Aprobuota Trakų Vokės koncepcija
Verslo bei netaršios gamybos zonos Pašilaičiuose išvystymas	Nevykdoma
4) Gamtinės teritorijos ir želdynai	
Miesto „žaliosios jungties“ formavimas Neries pakrantėse tarp Valakupių ir Lazdynų tiltų su pėsčiųjų takais ir poilsio objektais	Dalinai vykdoma. Rengiamas turistinis vandens kelias Vilniaus mieste. Parengti 7 prieplaukų DP.
Viešųjų želdynų įrengimas ežerų pakrantėse (I etapas): esamų pliažų infrastruktūros įrengimas bei išplėtimas prie Balsio, Gulbino, Antavilio, Salotės	Nevykdoma
Pagrindinių miesto želdynų įrengimas (Kalnų bei Vingio parkai)	Dalinai vykdoma. Parengtas Vingio parko DP
Rajoninių želdynų įrengimas (žalioji jungtis palei Šiaurinę g., susiejanti Sudervės upės slėnį ir Šeškinės ožą)	Dalinai vykdoma. Parengtas, bet nepatvirtintas dalies teritorijos DP.
Vietinių želdynų įrengimas esamuose gyvenamuosiuose rajonuose: Ukmergės - Linkmenų g. ir Šnipiškių parkai (Neries senvagės darinių išryškinimas)	Nevykdoma
Naujų želdynų sukūrimas, konvertuojant teritoriją tarp Kauno, Mindaugo, Panerių ir Naugarduko gatvių	Nevykdoma
Vietinių želdynų įrengimas naujai užstatomuose gyvenamuosiuose rajonuose Pilaitėje, Ukmergės ir Nemėžio kryptyse (apie 75 ha)	Nevykdoma
5) Kultūros vertybės	
Miesto gynybinės sienos su vartais restauravimas dalinis atkūrimas ir išryškinimas	Dalinai vykdoma. Parengta Vilniaus miesto gynybinės sienos paveldotvarkos programa. Atlikti istoriniai ir architektūriniai tyrimai. Parengtas gynybinės sienos atkarpos Šv. Dvasios gatvėje tvarkybos projektas. Darbai pradėti, bet dėl lėšų trūkumo sustabdyti.
Tuskulėnų dvaro sodybos restauravimas ir atgaivinimas	Įvykdyta. Tuskulėnų dvaro sodyba restauruota ir pritaikyta Lietuvos gyventojų genocido ir rezistencijos centro administracijai ir Tuskulėnų rimties parko memorialiniam kompleksui.
Sapiegų rūmų restauravimas ir pritaikymas viešajai	Vykdoma. Parengti projektiniai pasiūlymai,

paskirčiai	ruošiamas sąlygų sąvadas.
Bernardinų ir Dominikonų vienuolynų restauravimas	Vykdoma: - Bernardinų vienuolynas restauruotas ir pritaikytas komercinei įstaigai; - Dominikonų vienuolyne vyksta parengiamieji paveldo tvarkybos darbai (rūšių valymas ir kt.)
Senamiesčio apžvalgos vietų įrengimas	Nevykdoma.
Šv. Kotrynos bažnyčios restauravimas (II-as etapas)	Įvykdyta.
Kultūrinio turizmo trasų parengimas Senamiestyje, Verkių ir Pavilnio regioniniuose parkuose	Vykdoma
Bernardinų ir Rasų kapinių tvarkyba	Vykdoma pastoviai.
Sluškų rūmų tvarkyba	Vykdoma. Išduotas leidimas statybai.
Bernardinų bažnyčios restauravimas	Vykdoma. Bažnyčia restauruojama
Pilies, Sereikiškių, Bernardinų ir kt. Senamiesčio istorinių želdinių tvarkyba	Vykdoma.
Radvilų rūmų (Vilniaus/Liejyklos g.) restauravimas (I-as etapas)	Nevykdoma.
Bazilijonų bažnyčia ir vienuolyno restauravimas ir atgaivinimas	Vykdoma. Bažnyčia ir vienuolynas restauruojami.
Pranciškonų bažnyčios restauravimas	Vykdoma. Bažnyčia restauruojama
Šnipiškių vertingiausių medinių pastatų tvarkyba	Dalinai vykdoma. Atliekami fotogrametriniai apmatavimai ir fotofiksacija.
Sapiegų sodo atkūrimas	Vykdoma. Tvarkoma tvora ir vartai.
Žvėryno vertingiausių medinių pastatų tvarkyba	Dalinai vykdoma. Atliekami fotogrametriniai apmatavimai ir fotofiksacija.
Antakalnio vertingiausių medinių pastatų tvarkyba	Dalinai vykdoma. Atliekami fotogrametriniai apmatavimai ir fotofiksacija.
6) Inžinerinė infrastruktūra	
Ūkinių nuotekų surinkimas ir valymas (prie Pietinės greito eismo gatvės)	Vykdoma
Lietaus vandens tvarkymas palei Neries upę ir Molėtų pl.	Nevykdoma
Elektros energijos 110/10 kV įrengimas Šnipiškėse	<i>Nėra duomenų</i>
Aukštos įtampos linijų kabeliavimas Šiaurinėje g	<i>Nėra duomenų</i>
Sapiegų sodas	
Šilumos energijos tiekimo pajėgumų plėtra prie Molėtų pl. ir Pietinės greito eismo gatvės	Dalinai vykdoma. Parengtas projektas šilumos tiekimo magistralei šalia Pietinės greito eismo gatvės Naujininkuose Panerių gatve iki Lazdynų tilto.
Pilaitės zona. Geriamojo vandens tiekimo, ūkinių nuotekų surinkimo, šilumos, gamtinių dujų tiekimo tinklų plėtra	Dalinai vykdoma - vandentiekis ir nuotekos; <i>Kitų duomenų nėra</i>
Ukmergės krypties zona. Geriamojo vandens tiekimo, ūkinių nuotekų surinkimo, gamtinių dujų tiekimo tinklų plėtra	Dalinai vykdoma - vandentiekis ir nuotekos; <i>Kitų duomenų nėra</i>
Nemėžio krypties zona. - geriamojo vandens tiekimo, ūkinių nuotekų surinkimo, gamtinių dujų tiekimo tinklų plėtra; - 110/10 kV pastotės Kuprijoniškėse statyba, elektros linijų tiesimas	Nevykdoma - vandentiekis ir nuotekos; <i>Kitų duomenų nėra</i>
Visoriai. Ūkinių nuotekų surinkimo tinklų plėtra	Nevykdoma
Balsiai. Geriamojo vandens tiekimo, ūkinių nuotekų surinkimo tinklų plėtra	Dalinai vykdoma - vandentiekis ir nuotekos; <i>Kitų duomenų nėra</i>
Naujoji Vilnia. Ūkinių nuotekų surinkimo tinklų	Dalinai vykdoma - vandentiekis ir nuotekos;

plėtra	<i>Kitų duomenų nėra</i>
Lentvario zona. Geriamojo vandens tiekimo, ūkinių nuotekų surinkimo tinklų plėtra	Nevykdoma
Grigiškės. Ūkinių nuotekų surinkimo, šilumos tiekimo tinklų plėtra	Nevykdoma

BP numatyta galimybė naujai plėtrai ir neprioritetinėse periferinėse teritorijose (tiek, kiek vystytojams pavyks konsoliduoti žemės sklypus, parengti šių teritorijų integruotų struktūrinių dalių teritorijų planavimo dokumentus, užtikrinti reikiamos socialinės, inžinerinės ir susisiekimo infrastruktūros plėtrą). Ši plėtra vyko panašiais mastais kaip ir prioritetinėse teritorijose pavieniuose sklypuose, pasinaudojant esama infrastruktūra. Todėl naujos socialinės bei inžinerinės infrastruktūros sukurta nebuvo.

Išvados:

1. Miesto plėtra vyko ir prioritetinėse, ir neprioritetinėse plėtos teritorijose;
2. Pakankamai gerai vykdyta BP numatytų inžinerinės ir susisiekimo infrastruktūros objektų plėtra;
3. Inžinerinės ir susisiekimo infrastruktūros objektų plėtra vykdyta tobulinant esamą miesto struktūrą, bet ne pasiruošiant naujų teritorijų įsisavinimui;
4. Nepakankama socialinės infrastruktūros plėtra;
5. Esant viešųjų investicijų trūkumui, būtinos sistematiškesnės ir labiau koncentruotos pastangos BP sprendiniuose numatytų prioritetinių plėtos kryptių įgyvendinimui – vidinių, jau užstatytų teritorijų efektyvesniam panaudojimui ir trims naujai vystomoms Vakarų, Šiaurės vakarų ir Rytų kryptims.

6. SPRENDINIŲ ĮGYVENDINIMAS

LR teritorijų planavimo įstatymas ir poįstatyminiai aktai nurodo, kad patvirtinus BP, vykdomas BP sprendinių įgyvendinimo monitoringas. Kadangi, per trijų metų laikotarpį (2007-2009 metais) nebuvo kaupiami duomenys pagal patvirtintą BP monitoringo indikatorių sistemą, šioje BP monitoringo ataskaitoje įvertinti pokyčiai, įvykę per 3 BP galiojimo metus, prisilaikant patvirtinto dokumento (BP aiškinamojo rašto) struktūros ir formuluočių pagal Savivaldybės struktūrinių padalinių pateiktą informaciją.

Nuo 2010 m. BP sprendinių įgyvendinimo monitoringas turi būti vykdomas prisilaikant BP numatytos indikatorių sistemos (žr. 6.1 p.).

Taip pat pateikta informacija (žr. 6.2 p.) apie BP sprendinių įgyvendinimui reikalingų TP dokumentų rengimą.

Įgyvendinant BP sprendinius, per 3 metų laikotarpį Savivaldybė susilaukė 69 pageidavimų, liečiančių BP sprendinius. MPD gyventojų pasiūlymų registro duomanimis apie 80% pareiškėjų pageidauja keisti BP sprendinius norėdami padidinti savo turimos nuosavybės vertę, keičiant žemės paskirtį į urbanizuojamoms teritorijoms pelningiausią – gyvenamąją paskirtį (žr. brėž. Nr.10-13-02 „BP pagrindinio brėžinio schema su gyventojų pasiūlymais (2007 – 2009)“ ir 3 priedą „Pageidavimų, liečiančių BP sprendinius, sąrašas“).

Pageidavimai leisti gyvenamosios statybos plėtrą (be kitų pavienių pageidavimų) lokalizuojasi keletose miesto savivaldybės zonų:

1. Miesto pietvakarinėje dalyje (Daniliškės ir Vokės upės slėnis);
2. Miesto vakarinėje dalyje (Kriaučiūnų, Platiniškių ir Zujūnų gretimybėse);
3. Miesto centrinėje dalyje (Šeškinės Ozo, „Šiaurinės“ gatvės aplinkoje).

Įvertinant visų BP monitoringo ataskaitoje išnagrinėtų temų išvadas, galima konstatuoti, kad:

1. Pagal teritorijų įsisavinimo raidą BP nėra būtinybės revizuoti gyvenamųjų teritorijų išdėstymą Vilniaus mieste ir inicijuoti BP keitimą dėl gyvenamųjų teritorijų neatitikimo

poreikiams, nes dar kol kas nėra kompleksškai įsisavintos ne tik prioritinės plėtos teritorijos, bet ir tos, kuriose buvo numatyta gyvenamoji statyba kartu su socialine ir inžinerine infrastruktūra.

2. Dalis pageidavimų (Vokės upės slėnio, Kriaučiūnų, Platiniškių aplinkoje) patenka į rengiamų saugomoms teritorijoms numatomų priskirti teritorijų SP.

3. Kiti pavieniai pageidavimai gali būti sprendžiami BP pažymėtų nagrinėjamų rajonų kito lygmens TPD.

6.1 Bendrojo plano indikatorių sistema

Kadangi realus BP sprendinių įgyvendinimo monitoringas pradamas vykdyti nuo 2010 m., būtina kaupti Vilniaus BP sprendinių įgyvendinimo duomenis pagal BP sprendiniuose numatytą indikatorių sistemą (žr. 6.1.1 lentelę) ir ją papildyti Vilniaus apskrities BP sprendinių indikatoriais (žr. 1 priedą). Modifikuota indikatorių sistema galėtų būti iš 2 sudėtinių dalių:

1. Bendri miesto indikatoriai, skirti Vilniaus miestą apibūdinančiai duomenų sistemai;
2. Indikatoriai pagal BP pažymėtus nagrinėjamus rajonus ir saugomas teritorijas, skirti sisteminti kokybinius miesto sudėtinių dalių pokyčius ir numatyti priemones miesto struktūrai tobulinti.

6.1.1 lentelė.

<i>Indikatoriai</i>	<i>Monitoringo duomenys</i>	<i>Prognozė</i>
A. Gyventojų skaičius	+2400	Atitinka BP sprendinius
B. Žemės naudojimas (funkcinės zonos; ha / m ² /1 gyv.):	Nėra duomenų	
Urbanizuojamos teritorijos:		
Senamiestis	Nėra duomenų	
Miesto centras, svarbiausi lokalūs centrai	Nėra duomenų	
Rajonų centrai ir kitos mišrios didelio užstatymo tankio teritorijos	Nėra duomenų	
Intensyvaus užstatymo gyvenamosios teritorijos	Nėra duomenų	
Vidutinio užstatymo intensyvumo gyvenamosios teritorijos	Nėra duomenų	
Mažo užstatymo intensyvumo gyvenamosios teritorijos	Nėra duomenų	
Sodininkų bendrijų teritorijos, konvertuojamos į mažo užstatymo intensyvumo gyvenamąsias teritorijas	Nėra duomenų	
Sodininkų bendrijų teritorijos	Nėra duomenų	
Teritorijos visuomenės poreikiams, specializuotos ir kompleksų teritorijos	Nėra duomenų	
Teritorijos visuomenės poreikiams, specializuotos ir kompleksų teritorijos su dideliu želdinių kiekiu	Nėra duomenų	
Verslo, gamybos, pramonės teritorijos	Nėra duomenų	
Infrastruktūros teritorijos	Nėra duomenų	
Neurbanizuojamos teritorijos:		
Intensyviai naudojimui įrengiami želdynai	Nėra duomenų	
Ekstensyviai naudojimui įrengiami želdynai	Nėra duomenų	
Mišškai ir miškingos teritorijos	Nėra duomenų	
Terminuoti iki 2015 m. žemės ūkio ir kitos neužstatytos teritorijos	Nėra duomenų	
Vandenys	Nėra pokyčių	
Vandenvietės	Nėra pokyčių	
<i>Indikatoriai</i>	<i>Monitoringo duomenys</i>	<i>Prognozė</i>
C. Vanduo, nuotekos, m ³ /1 gyv./metus		

1. Paimta vandens	Nėra duomenų	
2. Išleista nuotekų	Nėra duomenų	
3. Sunaudota vandens	Nėra duomenų	
4. Sunaudota ūkiui ir buičiai vandens	Nėra duomenų	
5. Sunaudota energetikoje	Nėra duomenų	
6. Sunaudota pramonėje	Nėra duomenų	
<i>Indikatoriai</i>	<i>Monitoringo duomenys</i>	<i>Prognozė</i>
D. Oras, stacionarių taršos šaltinių taršos emisija, kg/1 gyv./metus		
1. Bendras išmetamų medžiagų kiekis		
2. Sieros oksidai		
3. Azoto oksidai		
4. Anglies monoksidas		
5. Lakūs organiniai junginiai		
<i>Indikatoriai</i>	<i>Monitoringo duomenys</i>	<i>Prognozė</i>
Mobilųjų šaltinių taršos emisija kg/1 gyv./metus		
1. Bendras išmetamų medžiagų kiekis		
2. Sieros oksidai		
3. Azoto oksidai		
4. Anglies monoksidas		
5. Angliavandeniai		
6. Suodžiai		
<i>Indikatoriai</i>	<i>Monitoringo duomenys</i>	<i>Prognozė</i>
E. Socialinės laiko išlaidos val./1 gyv./metus		
1. Bendros laiko išlaidos susisiekimui	Nėra duomenų	
2. Iš jų – laiko nuostoliai (prastovos)	Nėra duomenų	
<i>Indikatoriai</i>	<i>Monitoringo duomenys</i>	<i>Prognozė</i>
F. Būstas, m²/1 gyv.		
1. Gyvenamojo ploto vidurkis	25,2	Atitinka BP sprendinius

6.2 BP sprendinių įgyvendinimui reikalingų TP dokumentų rengimas.

BP sprendinių įgyvendinimui ir darniai plėtrai užtikrinti reikalinga parengti planavimo dokumentus (žr. 6.2.1 lentelę).

6.2.1 lentelė.

<i>Numatyta BP sprendiniuose</i>	<i>Pokyčiai iki 2010 metų</i>
Programos ir strategijos	
1. Naujų miesto plėtros teritorijų įsisavinimo prioritetinių darbų pagrindimas	Nevykdoma
2. Viešųjų ir privačių struktūrų bendradarbiavimo formos, sritys, turinys ir kaštai (privataus ir visuomeninio kapitalo projektai, plėtros įmokos)	Vykdoma. 2009-07-16 pasirašytas susitarimas tarp LNTPA ir Vilniaus miesto savivaldybės siekiant darnios plėtros
3. Savivaldybės ir mokslo struktūrų bendrų programų rengimas	Dalinai vykdoma.
4. Kultūros infrastruktūros ir nekilnojamojo kultūros vertybių apsaugos ir naudojimo programos	Dalinai vykdoma: - Parengta Vilniaus miesto gynybinės sienos paveldotvarkos programa. Atlikti istoriniai ir architektūriniai tyrimai. Parengtas gynybinės sienos atkarpos Šv. Dvasios gatvėje tvarkybos projektas.

	<p>- Tuskulėnų dvaro sodyba restauruota ir pritaikyta Lietuvos gyventojų genocido ir rezistencijos centro administracijai ir Tuskulėnų rimties parko memorialiniam kompleksui.</p> <p>- Bernardinų vienuolynas restauruotas ir pritaikytas komercinei įstaigai. Dominikonų vienuolyne vyksta parengiamieji paveldo tvarkybos darbai</p>
5. Neries slėnio kraštovaizdžio formavimo miesto centrinėje dalyje programa (sąvokos, tikslai, metodika)	Nevykdoma
6. Želdynų pritaikymo rekreacijai ir sportui programos	Nevykdoma
7. Mokyklų stadionų ir aikštynų viešo naudojimo programa (Bendra Savivaldybės bei Švietimo ir mokslo ministerijos programa)	<i>Nėra informacijos</i>
8. Eismo organizavimo ir modernizavimo programa	Vykdoma. Įvertinta tai, kad įdiegta eismo organizavimo ir valdymo sistema, nors tai ir yra tik dalis viso miesto susisiekimo sistemos
9. Pastatų energetinio modernizavimo programos	Dalinai vykdoma.
10. Viešojo transporto plėtros skatinimo programa	Vykdoma. Vykdomas konkursas naujų viešojo transporto rūšių specialiojo plano parengimui
11. Miesto plėtros monitoringo ir miesto imitacinio modelio sistemos vystymo programa	Dalinai vykdoma: - BP sprendinių įgyvendinimo monitoringas pradėtas vykdyti; - miesto imitacinio modelio sistema veikia tik esant poreikiui patikrinti konkrečių pavienių projektų vizualines pasėkmes
12. Visuomenės reikmėms rezervuojamų teritorijų programa (Miesto žemės fondo formavimas)	Vykdoma. Formuojami sklypai miesto želdynams ir kitiems visuomenės poreikiams, TP įstatymui leidus juos formuoti be DP
13. Gamtinių buveinių apsaugos programa	Dalinai vykdoma. „Natura 2000“ buveinių teritorijos įtrauktos į miesto saugomų teritorijų (ST) sistemą
14. Užteršto dirvožemio išvalymo ar panaudojimo programa	<i>Nėra informacijos</i>
15. Gyvenamųjų teritorijų modernizavimo strategija	Nevykdoma.
16. Miesto miškininkystės strategija	<i>Nėra informacijos</i>
17. Miesto centro ir Senamiesčio bei Vidurinėsios miesto dalies želdynų įrengimo ir priežiūros standartai	<i>Nėra informacijos</i>
Planai	
18. Gamtinio karkaso teritorijų apsaugos ir naudojimo specialieji planai (atskiroms plėtros teritorijoms)	Nevykdoma
19. Teritorijų atrankos ekologiškam ūkininkavimui ir reglamentų nustatymo specialusis planas	Nevykdoma
20. Neries slėnio kraštovaizdžio formavimo miesto centrinėje dalyje specialusis planas	Nevykdoma
21. Vandens telkinių slėnių apsaugos ir pritaikymo rekreacijai specialieji planai	Nevykdoma
22. Miesto geriamojo vandens šaltinių apsaugos planas	Nevykdoma
23. Miesto buitinių atliekų tvarkymo, numatant	Vykdoma. Aprobuota buitinių ir antrinių žaliavų

konteinerių aikštes tam tikram gyventojų skaičiui, išdėstymo specialųjį planas	išdėstymo schema
24. Sporto objektų išdėstymo mieste specialusis planas	Nevykdoma
25. Naujai plėtrai numatytų teritorijų plėtros principus nustatantys conceptualaus lygmens planai	Vykdoma: - Parengtos Urbanistinės kalvos urbanistinių parametų studijos; - Daliai plėtrai numatytų teritorijų parengtos koncepcijos (žr. brėž. Nr.10-13-01)
26. Poilsio aptarnavimo pastatų ir rekreacinės infrastruktūros objektų išdėstymo Vilniaus mieste specialusis planas	Nevykdoma
27. Vilniaus miesto miškų tvarkymo schemas papildymas, įtraukiant naujai formuojamus miško žemės sklypus	<i>Nėra informacijos</i>
28. Siūlomo Naujamiesčio urbanistinio draustinio teritorijos ir apsaugos zonų planas ir paveldotvarkos projektas	Nevykdoma
29. Siūlomo Žvėryno urbanistinio draustinio teritorijos ir apsaugos zonų planas ir paveldotvarkos projektas	Vykdoma. Rengiamas specialusis planas
30. Siūlomo Šnipiškių urbanistinio draustinio teritorijos ir apsaugos zonų planas ir paveldotvarkos projektas	Įvykdyta
31. Siūlomo Paupio ir Užupio urbanistinio draustinio teritorijos ir apsaugos zonų planas ir paveldotvarkos projektas	Nevykdoma
32. Siūlomo Antakalnio urbanistinio draustinio teritorijos ir apsaugos zonų planas ir paveldotvarkos projektas	Nevykdoma
33. Pilaitės dvaro sodybos fragmentai (LA413/814, IP907). Teritorijos ir apsaugos zonų planas ir paveldotvarkos projektas	Nevykdoma
34. Mūrinės Vokės gamybinių statinių kompleksas (G379K). Teritorijos ir apsaugos zonų planas ir paveldotvarkos projektas	Nevykdoma
35. Buv. Vaidotų kaimo gyvenvietės fragmentas. Teritorijos ir apsaugos zonų planas ir paveldotvarkos projektas	Nevykdoma
36. Siūlomo Vilniaus Verbų etnokultūros draustinio teritorijos ir apsaugos zonų planas ir paveldotvarkos projektas	Vykdoma. Rengiamas specialusis planas
37. Siūlomo Vokės kraštovaizdžio draustinio teritorijos ir apsaugos zonų planas ir paveldotvarkos projektas	Vykdoma. Rengiamas specialusis planas
38. Nebuvo įtraukta. Vilniaus senamiesčio teritorijos ir apsaugos zonų planas ir paveldotvarkos projektas	Vykdoma. Rengiami du Vilniaus senamiesčio nekilnojamojo kultūros paveldo apsaugos specialieji planai – teritorijos ir apsaugos zonų ribų planas bei paveldotvarkos projektas.

Išvados:

- 1) Teigiamos tendencijos 2007-2009 metais įgyvendinant BP iki 2015 sprendinius:
- Susisiekiama infrastruktūros objektų plėtra (IXB transporto koridoriaus tolesnis įgyvendinimas realizuojant Pietinę greito eismo gatvę, Vakarinės greito eismo gatvės statybos pradžia ir tolesnis projektavimas;

- Inžinerinės infrastruktūros objektų plėtra (vandentiekio ir nuotekų sistemų įgyvendinimas Šiaurės kryptyje (Tarandės, Bajorų, Riešės ir Balsių zonose);
 - Tolesnis miesto plėtros principų teisinio reglamentavimo tikslinimas ir detalizavimas (aukštybinių pastatų strategijos ir atskirų specialiųjų planų parengimas, detaliųjų planų rengimas – ypač miestui svarbiose kryptyse);
 - Švietimo įstaigų tinklo optimizavimas;
- 2) Neigiamos tendencijos 2007-2009 metais įgyvendinant BP iki 2015 sprendinius:
- Planavimo (ypač detaliųjų planų) sklaida neatsižvelgiant į miesto plėtros prioritetus;
 - Nepakankama vietinės reikšmės inžinerinės infrastruktūros objektų plėtra;
 - Nerealizuojama socialinė ir švietimo infrastruktūra;
- 3) BP sprendinių įgyvendinimui parengtų ir rengiamų dokumentų apimtis yra pakankama ir adekvati BP numatytoje programoje;
- 4) Kompleksinio planavimo dokumentų (konceptijų, urbanistinių studijų) lyginamasis svoris turėtų būti didesnis, lyginant su smulkiais DP. Jų pagrindu galima būtų siekti urbanistinės kokybės ir užtikrinti gyvenimo kokybės rodiklius rengiant smulkių teritorijų detaliuosius planus.

7. MONITORINGO ATASKAITOS APIBENDRINTOS IŠVADOS

1. Vilniaus miesto BP iki 2015 metų sprendiniuose numatytas plėtros teritorijų portencialas ir nustatytas teisinis reguliavimas užtikrina miesto plėtros reguliavimo strateginiam dokumentui keliamus reikalavimus ir nėra poreikio inicijuoti jo keitimo procedūrą;
2. Fizinį ir juridinių asmenų pateikti pasiūlymai keisti BP sprendinius dažniausiai siekia numatyti gyvenamąją paskirtį inžinerinės ir susisiekimo infrastruktūros požiūriu neišvystytose teritorijose. Kompleksiškai neįsisavinus prioritetinės plėtros teritorijų su žymiai geriau išvystyta infrastruktūra, naujų plėtros teritorijų įteisinimas reikštų dar didesnę plėtros sklaidą, iššaukiančią dar didesnę ir taip nepakankamą viešųjų investicijų į infrastruktūrą poreikį;
3. Esant viešųjų investicijų trūkumui, būtinos sistematiškesnės ir labiau koncentruotos pastangos BP sprendiniuose numatytų prioritetinių plėtros kryptių įgyvendinimui – vidinių, jau užstatytų teritorijų efektyvesniam panaudojimui ir trims naujai vystomoms Vakarų, Šiaurės vakarų ir Rytų kryptims;
4. Teigiamos tendencijos 2007-2009 metais įgyvendinant BP iki 2015 sprendinius:
 - 4.1. Susisiekimo infrastruktūros objektų plėtra (IXB transporto koridoriaus tolesnis įgyvendinimas realizuojant Pietinę greito eismo gatvę, Vakarinės greito eismo gatvės statybos pradžia ir tolesnis projektavimas);
 - 4.2. Inžinerinės infrastruktūros objektų plėtra (vandentiekio ir nuotekų sistemų įgyvendinimas Šiaurės kryptyje (Tarandės, Bajorų, Riešės ir Balsių zonose);
 - 4.3. Tolesnis miesto plėtros principų teisinio reglamentavimo tikslinimas ir detalizavimas (aukštybinių pastatų strategijos ir atskirų specialiųjų planų parengimas, detaliųjų planų rengimas – ypač miestui svarbiose kryptyse);
 - 4.4. Švietimo įstaigų tinklo optimizavimas;
5. Neigiamos tendencijos 2007-2009 metais įgyvendinant BP iki 2015 sprendinius:
 - 5.1. Planavimo (ypač detaliųjų planų) sklaida neatsižvelgiant į miesto plėtros prioritetus;
 - 5.2. Nepakankama vietinės reikšmės inžinerinės infrastruktūros objektų plėtra;
 - 5.3. Nerealizuojama socialinė ir švietimo infrastruktūra;
6. Vykdamas kasmetinį BP sprendinių įgyvendinimo monitoringą būtina kaupti duomenis pagal indikatorių sistemą, susidedančią iš 2 sudėtinių dalių:
 - 6.1. Bendri miesto indikatoriai, skirti Vilniaus miestą apibūdinančiai duomenų sistemai;
 - 6.2. Indikatoriai pagal BP pažymėtus nagrinėjamus rajonus ir saugomas teritorijas, skirti sisteminti kokybinius miesto sudėtinių dalių pokyčius ir numatyti priemones miesto struktūrai tobulinti.

7. THE SUMMARY

- 1. The potential of territories for development and regulations set in Vilnius Comprehensive plan 2015 satisfy regulatory requirements for a legal document of strategic urban development and the process of changing is not required.**
- 2. The most of submitted proposals for changes of Vilnius Comprehensive plan 2015 seek to start new dwelling areas in the undeveloped suburbs with lacking transport and engineering infrastructure. This, without concentration to priority areas with much better developed infrastructure, would mean even higher spread of development, challenging higher needs of already lacking public investments.**
- 3. With the shortage of public investment more systematic and more concentrated efforts are necessary for the implementation of foreseen a priorities - more efficient use of already built-up areas and development of new areas at West, North-West and the East directions.**
- 4. Positive trends in the implementation of Vilnius Comprehensive plan 2015 in years 2007-2009:**
 - 4.1. transport infrastructure development (further implementation of IXB transport corridor - the implemented Southern high speed street, the start of construction and further design of Western high speed street);**
 - 4.2. the development of engineering infrastructure (the implementation of water and sewage systems in the northern direction (Tarande, Bajorai, Balsiai areas);**
 - 4.3. further specification and adjustment of the legal regulation principles of urban development (high-rise building strategy and special plans for key areas, detailed plans - particularly in key development areas of the city);**
 - 4.4. the optimization of educational institutions network in the city.**
- 5. Negative trends in the implementation of Vilnius Comprehensive plan 2015 in years 2007-2009:**
 - 5.1. the dispersed preparation of territory planning documents (especially of the detailed plans) regardless set urban development priorities ;**
 - 5.2. inadequate development of local engineering infrastructure;**
 - 5.3. not implemented social and educational infrastructure;**
- 6 By the annual BP implementation monitoring is necessary to collect data by the following indicator system, consisting of two components:**
 - 6.1 the overall urban development indicators, characterizing the Vilnius city;**
 - 6.2. the indicators for separate districts and protected areas marked in Comprehensive Plan.**

8. PRIEDAI

1 priedas.

Vilniaus miesto BP monitoringo indikatoriai Vilniaus apskrities teritorijos bendrojo plano sprendinių įgyvendinimo stebėsenos (monitoringo) kontekste

Eil. Nr.	Indikatorius	Monitoringo duomenys
	I. TERITORIJŲ PLANAVIMO DOKUMENTAI	
1.1	Naujai parengtų TP dokumentų (bendrųjų, specialiųjų ir detaliųjų planų) skaičius. Iš jų:	
	BP skaičius	
	SP skaičius	
	DP skaičius	
1.2	Naujai suplanuotų teritorijų plotas pagal naujai patvirtintus TP dokumentus (detaliosius planus)	
	Iš jų BP numatytose prioritėtinės plėtros teritorijose	
	II. GYVENTOJAI, DARBO VIETOS, SOCIALINĖ INFRASTRUKTŪRA	
2.1	Gyventojų skaičius	
2.2	Darbo vietų skaičius	
2.3	Socialinės infrastruktūros objektų skaičius. Iš jų:	
	B – bažnyčia	
	P – parduotuvė, kavinė, baras	
	M – mokykla	
	D – vaikų darželis (lopšelis)	
	K – kultūros įstaiga	
	Pš – paštas, banko filialas	
	G – gydymo, globos įstaiga	
	III. NEUŽSTATYTOS TERITORIJOS	
3.1	Įveista naujų miškų, ha	
3.2	Parengta gamtinio karkaso ir kitų saugomų teritorijų specialiųjų planų, vnt. Parengtų gamtinio karkaso ir kitų saugomų teritorijų specialiųjų planų plotas, ha	
	IV. VILNIAUS PRIEMIEŠČIO ŽALIASIS ŽIEDAS	
	Vilniaus miesto savivaldybės ribose:	
4.1	Įveisti nauji miškai, ha	
4.2	Įrengti poilsio infrastruktūros objektai, vnt. Iš jų:	
	PA - poilsio aikštelių;	
	M – maudyklių;	
	P – prieplaukų;	
	S - turistinių stovyklų;	
	A - poilsiautojų apgyvendinimo objektų.	
	V. REKREACIJOS AREALAI	
5.1	Parengta rekreacijos rajonų specialiųjų planų, vnt.	
5.2	Įrengti rekreacijos infrastruktūros objektai, vnt. Tarp jų:	
	PR - pramoginės rekreacijos centrų	
	GR - gydomosios rekreacijos centrų	
	PN - poilsio, svečių namų	
	MO – motelių	
	K – kempingų	
	KT – kaimo turizmo objektų	
	M – maudyklių	
	P – prieplaukų	
	S - turistinių stovyklų	
	VI. SAUGOMOS TERITORIJOS	
6.1	Saugomų teritorijų skaičius, vnt.	
6.2	Saugomų teritorijų plotas, ha	
6.3	Lėšų skirta saugomoms teritorijoms tvarkyti, tūkst.Lt	
6.4	„Natura 2000“ teritorijų skaičius, vnt.	
6.5	„Natura 2000“ teritorijų plotas, ha	

6.6	Lėšų skirta „Natura 2000“ teritorijoms tvarkyti, tūkst.Lt	
	VII. KULTŪROS PAVELDO OBJEKTAI	
7.1	Kultūros paveldo objektų skaičius, vnt.	
7.2	Lėšų skirta kultūros paveldo objektams tvarkyti, tūkst.Lt	
	VIII. SUSISIEKIMO SISTEMA	
8.1	Savivaldybės gyventojų automobilizacijos lygis, aut.sk./1000 gyv.	
8.2	Vidutinis metinis paros transporto srautas savivaldybių magistraliniuose ir krašto keliuose, aut./parą	
8.3	Vidutinis metinis paros sunkiojo transporto srautas savivaldybių magistraliniuose ir krašto keliuose, aut./parą	
8.4	Vidutinis metinis paros transporto srautas savivaldybių rajoniniuose keliuose, aut./parą	
8.5	Vidutinis metinis paros transporto srautas savivaldybių vietiniuose keliuose ir gatvėse, aut./parą	
8.6	Valstybinių kelių ilgis, km	
8.7	Valstybinių kelių ilgis be kietos dangos (su žvyro danga ir be dangos), km	
8.8	Savivaldybių vietinių kelių ir gatvių ilgis, km	
8.9	Savivaldybių vietinių kelių ir gatvių ilgis be kietos dangos (su žvyro danga ir be dangos), km	
8.10	Dviejų lygių sankryžos, sankirtos, tiltai, vnt.	
8.11	Keleivių pervežimai visuomeniniu transportu (autobusais, traukiniais, lėktuvais), kel./metus	
8.12	Įskaitinių avarių skaičius, vnt.	
8.13	Žuvusiųjų skaičius 1 mln. savivaldybių gyventojų	
8.14	Geležinkelių linijų ilgis, km	
8.15	Vieno ir skirtingų lygių geležinkelio pervažos, vnt.	
	IX. INŽINERINĖ INFRASTRUKTŪRA	
9.1	VANDENTIEKA	
9.1.1	Sunaudota požeminio vandens, mln.m ³	
9.1.2	Rekonstruota / pastatyta naujų vandentiekio tinklų, km	
9.1.3	Rekonstruota / naujai įrengta vandenviečių, vnt.	
9.1.4	Rekonstruota / naujai įrengta vandens gerinimo įrenginių, vnt.	
9.2	NUOTEKŲ TVARKYMAS	
9.2.1	Rekonstruota / naujai pastatyta nuotekų valymo įrenginių, vnt.	
9.3	ATLIEKŲ TVARKYMAS	
9.3.1	Uždaryta ir rekultivuota buitinių atliekų smulkių ir vidutinių sąvartynų, vnt.	
9.3.2	Įrengta atliekų priėmimo aikštelių didžiosioms atliekoms, vnt.	
9.3.3	Įrengta biodegraduojančių atliekų kompostavimo aikštelių, vnt.	
9.3.4	Įrengta konteinerinių atliekų surinkimo aikštelių (tarp jų – rūšiuojamų specializuotuose konteineriuose), vnt.	
9.3.5	Įrengta specializuotų buitėje susidarantių pavojingų atliekų surinkimo aikštelių, vnt.	
9.4	ELEKTROS ENERGIJOS TIEKIMAS	
9.4.1	Naujai nutiesta elektros energijos skirstomųjų tinklų, km	
9.4.2	Modernizuota esamų elektros energijos skirstomųjų tinklų, km	
9.4.3	Modernizuota esamų elektros energijos skirstomųjų tinklų (10kV-0,4kV), keičiant susidėvėjusius įrengimus ir optimizuojant transformatorinių galias, km	
9.4.4	Naujai rekonstruota ir nutiesta miestų ir kaimo gyvenviečių gatvių apšvietimo tinklų, km	
9.4.5	Nutiesta kabeliu elektros energijos paskirstymo tinklų miestų ir gyvenviečių teritorijose, km	
9.5	GAMTINIŲ DUJŲ TIEKIMAS	
9.5.1	Naujai nutiesta dujotiekio tinklų, km	
9.6	CENTRALIZUOTAS ŠILUMOS TIEKIMAS	
9.6.1	Rekonstruota šiluminių trasų, panaudojant bekanalius vamzdinius, km	
9.6.2	Modernizuota katilinių ir šilumos punktų, vnt.	
9.6.3	Rekonstruota esamų gyvenamųjų ir visuomeninių pastatų, modernizuojant šildymo sistemas ir gerinant pastatų šilumines charakteristikas, vnt.	

2 priedas.

TPD registro analizė nuo 2007-01-01 iki 2009-12-31

Eil. Nr.	Rengėjas	TPD skaičius	%	Iš jų MPD užsakymu	%
1	„Vilniaus planas“ SĮ	61	10,1	61	100,0
2	„A.Vyšniausko architektų dirbtuvės“ UAB	48	8,0	5	10,4
3	A.Kažienės architektūros studija	39	6,5	18	46,1
4	„Senojo miesto architektai“ UAB	32	5,3	12	37,5
5	„Urbanistika“ UAB	24	4,0	3	12,5
6	„Geri projektai“ UAB	19	3,1	3	15,7
7	„Jungtinės architektų dirbtuvės“ UAB	19	3,1	4	21,0
8	„RV architektų studija“, UAB	19	3,1	5	26,3
9	„Admis ir partneriai“ UAB	12	2,0	1	8,3
10	„Provit“ UAB	9	1,5	1	11,1
11	„Architectura humana“ UAB	8	1,3	2	25,0
12	„Vilniaus architektūros studija“ UAB	8	1,3	2	25,0
13	„Ardeka“ UAB	7	1,1	1	14,2
14	„Exprometa“ M.Jagusinskio projektavimo komercinė firma	7	1,1	1	14,2
15	Jurgitos Jasekaitės projektavimo studija	7	1,1		0
16	Remigijaus Dūdėno personalinė projektavimo firma	7	1,1		0
17	„Vilprojektas“ UAB	7	1,1		0
18	„Archikadas“ UAB	6	1,0	1	16,6
19	„Atelier ir Ko“ UAB	6	1,0	3	50,0
20	D.Krungleco personalinė įmonė	6	1,0	2	33,3
21	„Ekoprojektas“ UAB	6	1,0	1	16,6
22	„Formatas AI“ UAB	6	1,0	2	33,3
23	„MŽ projektai“ UAB	6	1,0		0
24	„Architeka“ architektūros studija UAB?	5	<1,0		0
25	„Arkilida“ UAB	5			0
26	„Idea Urbana“ UAB	5		2	40,0
27	I.Kalytienės projektavimo firma	5			0
28	„Ugna“ UAB	5			0
29	„Pavliidi ir Ko“ UAB	5			0
30	„Archipartners“ UAB	4		2	50,0
31	„ARTA“ A.Kapustino IĮ	4			0
32	„ASL“ UAB	4			0
33	Birutės Tautavičienės IĮ	4			0
34	„Eventus“ UAB	4		1	25,0
35	„Mibarsas“ UAB	4		1	25,0
36	„Statyba Architektūra Urbanistika“ UAB	4			0
37	„Archisetus“ UAB	3			0
38	„Architektas E.Gyls ir partneriai“ UAB	3		1	33,3
39	„Atkirta“ UAB	3			0
40	„Augio dirbtuvė“ A.Gučo architektūros ir urbanistikos įmonė	3		2	66,6
41	A.Ercmonaitės IĮ	3			0
42	Dainoras Svetikas, atest. Nr. A 814	3			0
43	Dmitrij Kaidašov. Atestatas Nr. A1454	3			0
44	„Infostudija“ UAB	3			0
45	Irena Andriulionytė. Atestatas Nr. A1131	3			0
46	Laimos Pelanytės personalinė projektavimo įmonė	3			0
47	„Livosta“ UAB	3			0
48	„Mažasis atriumas“ R.Mažeikaitės IĮ	3			0
49	„Mažos sodybos“ PĮ	3			0
50	M.Marockinas. Atestatas Nr. 7729	3			0
51	„Priedanga“ UAB	3		1	33,3

VILNIAUS MIESTO SAVIVALDYBĖS TERITORIJOS BENDROJO PLANO IKI 2015 METŲ
SPRENDINIŲ ĮGYVENDINIMO STEBĖSENOS (MONITORINGO) ATASKAITA UŽ 2007 – 2009 METUS

52	R.Ručinsko architektūrinio projektavimo firma	3		1	33,3
53	„SRP projektas“ UAB	3		1	33,3
54	„Vilniaus Miestprojektas“ UAB	3			0
55	„AGA ARCH. ART“ A.Umbraso PĮ	2			0
56	„Archartelė ir partneriai“ UAB	2			0
57	„Architektūra, dizainas, statyba“ UAB	2			0
58	„A TRE“ UAB	2			0
59	„Atspindys“ UAB	2			0
60	Audrius Dambrauskas, atestatas Nr. 1351	2			0
61	Audrius Žigunis. Atestatas Nr. A1105	2			0
62	„Barbakanas“ S. Leinaro privati firma	2			0
63	Dainiaus Barkausko privati projektavimo įmonė	2			0
64	Gražina Meidutė. Atestatas Nr. 22622	2			0
65	„INFO-TEC projektas“ UAB	2			0
66	Irmantas Pinkoraitis	2			0
67	Justino Šeiboko architektūros studija	2		1	50,0
68	Jūra Šadauskaitė, IVV 21-37-297	2			0
69	„Kaitos projektai“ UAB	2			0
70	„Kęstučio Sabaliausko architektūros studija“ IĮ	2			0
71	„Lietuvos statybų projektavimo institutas“ UAB	2		1	50,0
72	„Menhyras“ UAB	2			0
73	„Modelių sistemos“ UAB	2		1	50,0
74	„Novaforma“ UAB	2			0
75	„Projektavimo ir restauravimo institutas“ UAB	2			0
76	„Regraup projektavimas“ UAB	2		2	100,0
77	Raimundas Kukarskas. Atestato Nr. A1353	2			0
78	„Renova“ UAB	2			0
79	Sauliaus Veselausko IĮ	2			0
80	„Valstybinis žemėtvarkos institutas“ VĮ	2		1	50,0
81	V.Jurevičiaus projektavimo firma	2			0
82	V.Stankevičiaus projektavimo personalinė įmonė	2		2	100,0
83	„ADS“ UAB	1			0
84	„Archartelė“ UAB	1			0
85	„Archigama“ J.Suchanovskajos personalinė įmonė	1			0
86	„Archinova“ UAB	1			0
87	„Archipolis“ Manto Volbeko firma	1			0
88	„Architekto R.Bėčiaus cechas“	1			0
89	„Architekton“ UAB	1			0
90	„Architektūros ateljė“ UAB	1			0
91	„Architektūros kūrybinė grupė“ UAB	1		1	100,0
92	„Architektūros paletė“ UAB	1			0
93	„Architravas“ UAB	1			0
94	„Archituris“ UAB	1			0
95	„Archivalda“ UAB	1			0
96	„Archivoltas“ PF	1		1	100,0
97	„Atkulos projektai“ L. Janulienės IĮ	1			0
98	A.E.Paslaičio projektavimo biuras	1		1	100,0
99	„Baltas fonas“ UAB	1			0
100	„Baltic Construction Development Group“ UAB	1			0
101	D.Kavaliauskienės PĮ	1			0
102	Eduardas Pajarskas. Atestatas Nr. 21186	1			0
103	„Euro-construct“ UAB	1			0
104	„Euronamas“ UAB	1			0
105	„Forma“ UAB	1			0
106	Giedrius Balčiūno personalinė projektavimo firma	1			0
107	Giedrius Muckus	1			0
108	„Grametra“ UAB	1			0
109	Individualios veiklos pažyma Nr. 21-32-701	1			0
110	Individualios veiklos pažyma Nr. 21-37-391	1			0

VILNIAUS MIESTO SAVIVALDYBĖS TERITORIJOS BENDROJO PLANO IKI 2015 METŲ
SPRENDINIŲ ĮGYVENDINIMO STEBĖSENOS (MONITORINGO) ATASKAITA UŽ 2007 – 2009 METUS

111	„Inekstra“ UAB	1		1	100,0
112	„Inventa“ UAB	1			0
113	„Inžineriniai projektai“ UAB	1			0
114	„Janina“ PĮ	1			0
115	Jolitos Šileikaitės projektavimo įmonė	1			0
116	„Julimatas“ UAB	1			0
117	J. Šadauskaitės IVV 21-37-297	1			0
118	J.Urmonienės architektūros ir planavimo įmonė	1			0
119	Kęstučio Lupeikio architektūrinio projektavimo įmonė	1			0
120	„Kitos pusės projektai“ UAB	1			0
121	L.Kačinskas. Atestatas Nr. A 7728	1			0
122	Mantas Volbekas. Atestatas Nr. A894	1			0
123	Mariaus Torrau IĮ	1			0
124	„Matininkai“ UAB	1			0
125	„Monresta“ UAB	1			0
126	M.Zabulionytė. Atestatas Nr. 1462	1			0
127	„Pažangios architektūrinės mintys“ UAB	1			0
128	„Pro Domo Sua“ UAB	1			0
129	Ramunė Valančiūtė	1			0
130	„Rimvydo ir Arūno projektai“ UAB	1			0
131	R.Noreikis. Atestatas Nr. A033	1			0
132	R.Žickytės IĮ	1			0
133	R.Žickienės architektūros dirbtuvė	1			0
134	„Saulės dovanos“ UAB	1			0
135	Saulius Visockas. Atestatas Nr. A1173	1			0
136	Sigitos ir Sauliaus Dagelių projektavimo biuras PĮ	1			0
137	„Sprūdė“ E. Biretienės firma	1		1	100,0
138	„Statybininkas“ UAB	1			0
139	„Tiksli forma“ UAB	1			0
140	„TRYSA.M.“ UAB	1			0
141	„Tūris“ UAB	1			0
142	„Valtraksa“ UAB	1			0
143	„Vilniaus projektai“ UAB	1			0
144	„VKAS“ UAB	1		1	100,0
145	V.Zubovo architektūros dirbtuvė	1			0
	IŠ VISO	600		154	25,6

VILNIAUS MIESTO SAVIVALDYBĖS TERITORIJOS BENDROJO PLANO IKI 2015 METŲ
SPRENDINIŲ ĮGYVENDINIMO STEBĖSENOS (MONITORINGO) ATASKAITA UŽ 2007 – 2009 METUS

3 priedas.

Pageidavimų, liečiančių BP sprendinius, sąrašas

Eil. Nr.	Pareiškėjai	Vietovė	Sklypai	BP sprendiniai	Pageidavimai	Atsakyta	Pastaba	Seniūnija
1	M. Klečkovska	Vilkeliškių k.	010101670278	Ekstensyvaus naudojimo želdynai	Pageidauja G/G1	Atsakyta BP rengimo metu ir po viešo susirinkimo (2006-09-21) 10d.d. laikotarpyje Perduota laikinajai BP k-jai		Pilaitė
2	Č.Jancevič	Tarandė-Gineitiškės	010101700030, 010101701058	Intensyviai naudojimui įrengiami želdynai ir mažo užstatymo intensyvumo gyvenamoji teritorija	Pageidauja G/G1	Atsakyta BP rengimo metu ir po viešo susirinkimo (2006-09-21) 10d.d. laikotarpyje Perduota laikinajai BP k-jai		Pašilaičiai
3	E.Kajuk	Tarandė-Gineitiškės		Intensyviai naudojimui įrengiami želdynai	Pageidauja G/G1	Atsakyta BP rengimo metu ir po viešo susirinkimo (2006-09-21) 10d.d. laikotarpyje Perduota laikinajai BP k-jai		Pašilaičiai
4	J.Rusteikaitė-Bakšienė	Pašilaičiai, prie Vakarinės g.		Verslo, gamybos pramonės teritorijos ŠV2.2.1**	Pageidauja, kad būtų intensyviai naudojimui įrengiami želdynai	Atsakyta BP rengimo metu ir po viešo susirinkimo (2006-09-21) 10d.d. laikotarpyje Perduota laikinajai BP k-jai		Pašilaičių
5	Juozas Podlipskas	Užkampio k.	010101640228, 010101640224	Ž.ū. ir kt. neužstatytos teritorijos iki 2015 m. nenumatoma plėtra	Pageidauja G/G1	Pietinės teritorijos R.Barkauskienė atsakė į paklausimą 2007-11-05 Perduota laikinajai BP komisijai		Paneriai
6	Liudvinavo bendruomenės	Teritorija Liudvinavo rėžiniame k.		Ž.ū. ir kt. neužstatytos teritorijos iki 2015 m. nenumatoma plėtra	Pageidauja G/G1	Atsakyta BP rengimo metu ir po viešo susirinkimo (2006-09-21) 10d.d. laikotarpyje Perduota laikinajai BP k-jai		Paneriai
7	Jonas Paulikas	Valakučiai prie Meškerojotojų g. 19	010100110202	Mažo užstatymo intensyvumo gyvenamosios teritorijos	Pageidauja G/G1	Atsakyta BP rengimo metu ir po viešo susirinkimo (2006-09-21) 10d.d. laikotarpyje, kad atitinka BP-G/G1 Perduota laikinajai BP k-jai		Antakalnio
8	Guobų g. mikrorajono žemės savininkai Algis Ruplėnas Trampolio g. 4-16 LT-02232 Vilnius	Panerių sen., Trakų Vokė, Guobų g.		Ž.ū. ir kt. neužstatytos teritorijos iki 2015 m. nenumatoma plėtra	Pageidauja G/G1	Perduota laikinajai BP k-jai Informuota apie tai pareiškėjams 2007-10 mėn. Išsiųstas raštas dėl monitoringo 2008-03-06, Nr. (A51-5536(13.7-MPD))	Guobų g.	Panerių
9	UAB „Evekas“			Naudingų iškasenų, Žemės ūkio ir kt. neužstatytos teritorijos	Pageidauja G/G1	Perduota laikinajai BP k-jai Informuotas apie tai pareiškėjams 2007-11-15 Nr.A51-22747-(13.7-MPD-0)		Panerių
10	M.Stravinskas, V.Baublienė, R.Kajėnas, V.Žilinskienė	Vokės slėnio kraštovaizdžio dr. teritorija		Ekstensyviai naudojimui įrengiami želdynai	Pageidauja G/G1	Atsakyta BP rengimo metu ir po viešo susirinkimo (2006-09-21) 10d.d. laikotarpyje Perduota laikinajai BP k-jai		Panerių
11	Trakų Vokės bendruomenė „Versmė“ ir Trakų Vokės-Vaidotų- Pagirių	Daniliškių k.			Pageidauja pakeisti Trakų Vokės vakarinėje dalyje pramonės teritorijos paskirtį į kitą ir šalia jos numatyti želdynų apsaugos zoną	Atsakyta BP rengimo metu ir po viešo susirinkimo (2006-09-21) 10d.d. laikotarpyje Perduota laikinajai BP k-jai atsakyta Vilniaus apygardos prokuratūrai A51-3535 2009-02-17;		Panerių

VILNIAUS MIESTO SAVIVALDYBĖS TERITORIJOS BENDROJO PLANO IKI 2015 METŲ
SPRENDINIŲ ĮGYVENDINIMO STEBĖSENOS (MONITORINGO) ATASKAITA UŽ 2007 – 2009 METUS

Eil. Nr.	Pareiškėjai	Vietovė	Sklypai	BP sprendiniai	Pageidavimai	Atsakyta	Pastaba	Seniūnija
	žemės savininkų asociacija							
12	UAB „Vilniaus Narutis“ ir UAB „Korys“	Sklypai Trakų Vokės ir Dobrovolės k.	010101620607, 010101620128, 010101620126, 010101620345	Ž.ū. ir kt. neužstatytos teritorijos iki 2015 m. nenumatoma plėtra	Pageidauja G/G1	Atsakyta BP rengimo metu ir po viešo susirinkimo (2006-09-21) 10d.d. laikotarpyje Perduota laikinajai BP k-jai		Panerių
13	VŠĮ „Dobrovolės plėtros fondas“	Dobrovolės k.	010101620607, 010101620128, 010101620126, 010101620345010101620607, 010101620128, 010101620126, 010101620345	Ž.ū. ir kt. neužstatytos teritorijos iki 2015 m. nenumatoma plėtra	Pageidauja G/G1	Atsakyta BP rengimo metu ir po viešo susirinkimo (2006-09-21) 10d.d. laikotarpyje Perduota laikinajai BP k-jai		Panerių
14	Kazbėjų bendruomenės nariai	Teritorija prie Vokės upės (buv. Kazbėjų režiniame k.)		Vokės upės kraštovaizdžio draustinis (siūlomas) Intensyviam ir ekstensyviam naudojimui įrengiami želdynai	Pageidauja G/G1	Atsakyta BP rengimo metu ir po viešo susirinkimo(2006-09-21) 10d.d. laikotarpyje Perduota laikinajai BP k-jai		Panerių
15	V.Stankevič	Nemėžio k. N.Vilnios sen.		Intensyviam naudojimui įrengiami želdynai	Pageidauja G/G1	Atsakyta BP rengimo metu ir po viešo susirinkimo(2006-09-21) 10d.d. laikotarpyje Perduota laikinajai BP k-jai	(Paskirtis-Kita individualiems namams statyti)	Naujosios Vilnios
16	Jurevičius, Balčiūnas ir Bartkus Advokatų profesinė bendrija	Teritorija Rokantiškių k., N.Vilnios sen.		Mažo užstatymo intensyvumo teritorija	Pageidauja G/G1	BP rengimo metu pareiškėjai nesikreipė Atitinka BP sprendinius		Naujosios Vilnios
17	UAB „Junesta“	Teritorija Justiniškių mikrorajone Š.V. 1.18	010101670435, 010101670154	Verslo, pramonės, gamybos ir Intensyvaus užstatymo gyvenamosios teritorijos.	Pageidauja G/G2	Atsakyta BP rengimo metu ir po viešo susirinkimo (2006-09-21) 10d.d. laikotarpyje Perduota laikinajai BP k-jai		Justiniškių
18	S/B „Ribiškės“	S/b Rasų seniūnijoje		Sodininkų bendrijų teritorija, patenkanti į lėktuvų triukšmo zoną, neskatinama konversija į gyvenamąją	Pageidauja G/G1	Atsakyta BP rengimo metu ir po viešo susirinkimo (2006-09-21) 10d.d. laikotarpyje Perduota laikinajai BP k-jai		Rasų
19	UAB „SKR Baltic“	Teritorija tarp Oslo, E.Šimkūnaitės, Šiltnamių g., Neries upės ir Bukčių miško	010100681235, 010100681173, 010100681090	Intensyvaus užstatymo gyvenamosios teritorijos	Pageidauja didesnio intensyvumo, aukštybinių pastatų	BP rengimo metu nesikreipė Perduota laikinajai BP k-jai	010100681235 (Oslo g.1), 010100681173 (Šiltnamių g. 26)	Lazdynų
20	Advokatas P.Vinkleris atst. L.Voinuš, V.Voinuš	E.Pliaterytės g.32 Panerių sen.		Mažo užstatymo intensyvumo gyvenamoji teritorija	E.Pliaterytės g. Nr.30 sav. vykdo savavalybę statybą- mažaaukštę daugiabutę	BP rengimo metu nesikreipė Perduota laikinajai BP k-jai		Panerių

VILNIAUS MIESTO SAVIVALDYBĖS TERITORIJOS BENDROJO PLANO IKI 2015 METŲ
SPRENDINIŲ ĮGYVENDINIMO STEBĖSENOS (MONITORINGO) ATASKAITA UŽ 2007 – 2009 METUS

Eil. Nr.	Pareiškėjai	Vietovė	Sklypai	BP sprendiniai	Pageidavimai	Atsakyta	Pastaba	Seniūnija
21	UAB „Riedulys“	Teritorija Daniliškių k. Apie 57,79 ha	010101610216, 010101610099, 010101610107, 010101610243, 010101610310, 010101610312, 010101610272, 010101610102	Ž.ū. ir kt. neužstatytos teritorijos iki 2015 m. nenumatoma plėtra	Pageidauja G/G1	Atsakyta BP rengimo metu ir po viešo susirinkimo (2006-09-21) 10d.d. laikotarpyje Perduota laikinajai BP k-jai		Panerių
22	B.Zaruskienė	Sklypas Daniliškių k.		Ekstensyviai naudojimui įrengiami želdynai, siūlomas Vokės slėnio kraštovaizdžio draustinis	Pageidauja G/G1	Atsakyta BP rengimo metu ir po viešo susirinkimo (2006-09-21) 10d.d. laikotarpyje Perduota laikinajai BP k-jai		Panerių
23	AB „Invalidos nekilnojamojo turto fondas“	Sklypas Savanorių pr./Žemaitės g.		Rajonų centrai ir kitos mišrios didelio užstatymo tankio teritorijos	Pageidauja aukštybinių pastatų	Atsakyta BP rengimo metu ir po viešo susirinkimo (2006-09-21) 10d.d. laikotarpyje Perduota laikinajai BP k-jai	Išduotos projektavimo sąlygos nekeičiant BP sprendinių	Naujamiesčio
24	Č.Andrjevskij, H.Zakarevič	Sklypai Pilaitėje apie 4 ha	010101671405, 010101671282, 010101670291	Mažo užstatymo intensyvumo gyvenamosios teritorijos ir Intensyviai naudojimui įrengiami želdynai	Pageidauja G/G1	Atsakyta BP rengimo metu ir po viešo susirinkimo (2006-09-21) 10d.d. laikotarpyje Parengta pažyma gyventojų priėmimui pas M.Mackevič (Plėtos k-to pirmininkas). Atsakyta A51-753 2009-01-14, A51-859 2009-01-15 (laiškai grąžinti su priedais "netikslus adresas")	Savivaldybė numato organizuoti DP rengimo procesą sklypų paskirčiai pakeisti ir teritorijos naudojimo būdai nustatyti.	Pilaitės
25	Lietuvos nekilnojamojo turto plėtros asociacija	Miesto plėtra BP kontekste		Klausimai apie: BP įgyvendinimą, TPD rengimo procesą		BP rengimo metu nesikreipė Vyko susitikimai, diskusijos su LNTPA		
26	J.Fendt ir kt. (kolektyvinis) Corburger str. 29 91056 Erlangen Deutschland R.Lašienė ir. Kt. Valakų g. 6 LT-02211 Vilnius		010100831546, 010100792000	Intensyviai naudojimui įrengiami želdynai, Terminuoti iki 2015 m Ž.ū. ir kt. neužstatytos teritorijos	Pageidauja G/G1	Laikinoji BP komisija baigė darbą. Išvados pateiktos svarstyti tarybai. Laukiama tarybos sprendimo. Išsiųstas raštas pareiškėjams ir kopija LR kanceliarijai dėl bendrojo plano monitoringo 2008-02-13 Nr. A51-3767- (13.7-MPD-0); 2009-06-08 Nr.A51-13306 (2.15.1.3-Mp1);2009-11-27 Nr. A51-26252 (2.15.1.3-MP).	abu sklypai patenka į oro uosto pakilimo tako triukšmo zoną	Naujininkų
27	M.Oleškevič, L.Ostapenko, R.Oleškevičius (kolektyvinis)	Buv. Novosiolkų režiniame k.	(Šeškinės sen.: 010100200216, 010100200218, 010100200219, 010100200215); (Fabijoniškių sen.: 010100160764, 010100160763), (Verkių sen.: 010100210500, 010100210501, 010100170384)	Intensyviai naudojimui įrengiami želdynai, Verslo, gamybos, pramonės Mažo užstatymo gyvenamosios teritorijos	Pageidauja G/G1	Atsakyta BP rengimo metu ir po viešo susirinkimo (2006-09-21) 10d.d. laikotarpyje Laikinoji BP komisija baigė darbą. Išvados pateiktos svarstyti tarybai. Laukiama tarybos sprendimo. Parengtas atsakymas 2008-01-25 A51-1896(1.2.6-PD-4), 2008-04-18 A51-9190(13,7-MPD-0)	atsakyta 2008-03-04 A51-5275-(13.7-MPD-O)	Šeškinės, Verkių, Fabijoniškių

VILNIAUS MIESTO SAVIVALDYBĖS TERITORIJOS BENDROJO PLANO IKI 2015 METŲ
SPRENDINIŲ ĮGYVENDINIMO STEBĖSENOS (MONITORINGO) ATASKAITA UŽ 2007 – 2009 METUS

Eil. Nr.	Pareiškėjai	Vietovė	Sklypai	BP sprendiniai	Pageidavimai	Atsakyta	Pastaba	Seniūnija
28	M.Liutkevič	Sklypas buv. Pašilaičių k.	010101670187	Mažo užstatymo intensyvumo gyvenamosios teritorijos ir Intensyviame naudojimui įrengiami želdynai, infrastruktūros teritorijos	Pageidauja G/G1	Detaliojo planavimo skyrius 2007-12-13 atsakė pareiškėjui ir perdavė Bendrojo ir specialiojo planavimo skyriui Laikinoji BP komisija baigė darbą. Išvados pateiktos svarstyti tarybai. Laukiama tarybos sprendimo. A51-8901(13.7-MPD-0); A51-27637(13.7-MPD-0)		Justiniškių
29	D.Barkovskij	Kanto al.27, Gilužio g.4, Gilužio g.8, Gilužio g.10	010101670230	Didelio užstatymo gyv. teritorijos (G/G2)	Pageidauja G/G1	BP rengimo metu nesikreipė Laikinoji BP komisija baigė darbą. Išvados pateiktos svarstyti tarybai. Laukiama tarybos sprendimo		Pilaitės
30	J.Steponavičius	Dobrovolės k.	41205000261	Terminuotai iki 2015 m Ž.ū. ir kt. neužstatytos teritorijos	Pageidauja komercinės (K)	Atsakyta BP rengimo metu ir po viešo susirinkimo (2006-09-21) 10d.d. laikotarpyje Laikinoji BP komisija baigė darbą. Išvados pateiktos svarstyti tarybai. Laukiama tarybos sprendimo		Panerių
31	A.Daričev	Kriaučiūnų k.	010101671320, 010101671322	Ekstensyviame naudojimui įrengiami želdynai, Terminuotai iki 2015 m Ž.ū. ir kt. neužstatytos teritorijos (Dalis skl. patenka į Vilniaus verbų etnokultūrinį draustinį)	Pageidauja G/G1	BP rengimo metu nesikreipė. Parengtas atsakymas Laikinoji BP komisija baigė darbą. Išvados pateiktos svarstyti tarybai. Laukiama tarybos sprendimo		Pilaitės
32	UAB "Alvora", UAB "Chitinas", Aurimas Tomas Staškevičius, Stanislovas Junda	Trakų Vokė	010101620792, 010101621042, 010101620899	žemės ūkio paskirties teritorija	Pastatyti logistikos centrą	BP rengimo metu kreipėsi dėl paskirties keitimo		Panerių
33	Juozas Matijoška, Marijonas Matijoška	prie Dobrovolės g.	010101620882	Žemės ūkio ir kitos neužstatomos teritorijos	G/G1	2008.03.03		Panerių
34	Elena Varžgalienė	Dobrovolės k.	010101640248, 010101640225, 797000020212	Žemės ūkio ir kitos neužstatomos teritorijos	K, G	2008.04.07 A51-7921-(13,7-MPD-O)		Panerių
35	Alvydas Albinas Vrubliauskas	Krakiškių g.	010101250172	"B" gatvių kategorija	pakeisti BP iki 2015 metų esančią gatvių kategoriją į mažesnę, nei nurodyta BP	yra numatyta rengti "A, B, C kategorijų "raudonųjų linijų" schemas pagal Vilniaus miesto savivaldybės teritorijos bendrojo plano iki 2015 metų sprendinius" specialųjį planą. Rengiant specialųjį planą bus peržiūrėtos ir Krakiškių gatvės raudonosios linijos		Verkių
36	Jadvyga Kukurienė, Violeta Lileikienė, Edmundas Lileikis	Vilniaus miesto sav., Kriaučiūnų k.	010101671318	žemės ūkio paskirties žemė.	G/G1; atskirti nuosavybės teises.			Pilaitės
37	VŠĮ "Vilniaus miesto psichikos	Vasaros g. 5		Visuomeninė teritorija	Dalies teritorijos keitimas iš visuomeninės į gyvenamosios	nesiūstas atsakymas	Bus organizuojamas susitikimas su pareiškėjais ir	Antakalnio

VILNIAUS MIESTO SAVIVALDYBĖS TERITORIJOS BENDROJO PLANO IKI 2015 METŲ
SPRENDINIŲ ĮGYVENDINIMO STEBĖSENOS (MONITORINGO) ATASKAITA UŽ 2007 – 2009 METUS

Eil. Nr.	Pareiškėjai	Vietovė	Sklypai	BP sprendiniai	Pageidavimai	Atsakyta	Pastaba	Seniūnija
	sveikatos centras"				ir komercinės paskirties teritoriją.		savivaldybe	
38	Leokadija Pavlova, Paberžės g. 2-51	Kriaučiūnų k.	010101671322	Miškai ir miškingos teritorijos	DP rengimas ūkininko sodybos statymui.			Pilaitės
39	Teresa Maksimovič	teritorija prie Gelažių g., Pilaitės sen.	010101671407, 010101671284, 010101671512, 010101671406, 010101671405, 010101671404, 010101671383	Intensyviam naudojimui įrengiami želdynai; infrastruktūros teritorijos	keisti žemės paskirtį į mažo užstatymo intensyvumo gyvenamąsias teritorijas	2008.05.20 išsiūstas atsakymas raštu		Pilaitės
40	UAB "Almiga" Justiniškių g. 126	Pašilaičių komunalinė zona	010100150251	Verslo, gamybos, pramonės teritorijos.	Nekeičiant žemės tikslinės paskirties ir BP sprendinių, pakeisti teritorijos naudojimo ir tvarkymo režimą. Numatoma komercinių statinių teritorija.	Nuspręsta įtraukti sklypą į planuojamą rengti teritorijos tarp Pušaloto, Būdiniškių, Grigalaukio ir Pumpėnų gatvių detaliojo plano konceptualiąją dalį.		Pašilaičių
41	Ivan Maksimovič, Danuta Maksimovič, Eduard Maksimovič	teritorija prie Gelažių g., Pilaitės sen.	010101671405	Intensyviam naudojimui įrengiami želdynai; infrastruktūros teritorijos	keisti žemės paskirtį į mažo užstatymo intensyvumo gyvenamąsias teritorijas			Pilaitė
42	UAB "ELIBA", Baltijos pr. 107-8 LT-93223 Klaipėda	Naujakiemio k. Panerių sen.	010101611236	žemės ūkio paskirties žemė	komercinės paskirties sklypas	A51-19301 (13.7-MPD-0)		Panerių
43	Ričardas Dovidauskas Vaidotų g. 45	Daniliškių k.	010101610125; 010101611482; 010101610104; 010101610104; 01010161105	žemės ūkio ir kitos neužstatytos teritorijos	mažaaukštė gyvenamoji teritorija	2009.03.05 A63-252-(37122)-(3.2.1-PD4)	Raštas dėl įtraukimo į monitoringą neišsiūstas, nes oficialiai nebuvo kreiptasi su tokiu prašymu. Atsakė R. Navalinskienė A51-17723;	Panerių
44	Lietuvos Respublikos Susisiekimo ministerija	Pagirių, Baltosios Vokės, Melekonių ir Valčiūnų k.	nesuformuotas	ŽŪ ir kitos neužstatomos teritorijos, infrastruktūros	Logistikos centro steigimui	įtraukta į monitoringą, atsakymo Nr. A51-19457(13.7-MPD-0)		Paneriai
45	Ona Staniulionienė, Sodų g. 23A-16 Lentvaris, Trakų r. sav.	Užukampio k.	010101640104; 010101640042, 010101640175; 010101640212; 010101640143; 010101640142,	pagal BP sprendinius pritarta 2008-01-23 sprendimui Nr 1-354 apie 176 ha pramonės teritorijos prie Lentvario ir Zigmantiškių g. koncepcijai, kurioje vyrauja pramonės, gamybos ir sandėliavimo su komercija objektų	Skundas "Dėl agresyvaus, nesubalansuoto pramonės plėtros teritorijų planavimo Užukampio k., dėl pažeidimų pradėtame DP greta Lentvario vandenvietės ir			Panerių

VILNIAUS MIESTO SAVIVALDYBĖS TERITORIJOS BENDROJO PLANO IKI 2015 METŲ
SPRENDINIŲ ĮGYVENDINIMO STEBĖSENOS (MONITORINGO) ATASKAITA UŽ 2007 – 2009 METUS

Eil. Nr.	Pareiškėjai	Vietovė	Sklypai	BP sprendiniai	Pageidavimai	Atsakyta	Pastaba	Seniūnija
			010101640147; 010101640158; 010101640159; 010101640176; 010101640105	statybos teritorija.	Lentvario m. gyvenamųjų namų**			
46	Gintaras Budnikas, Parko g. 21-2 Panevėžys	Naujakiemio k.	010101610354	žemės ūkio. ekstensyviai naudojimui įrengiamų želdynų teritorija	gyvenamoji mažaaukštė teritorija	prašymas dėl detaliojo planavimo teisių perdavimo atmestas, nes prieštarauja BP. A51-25251 (10.9-MPD-0)		Panerių
47	Antanas Jurkonis, Bedugnės kaimas, Trakų m. sav., Remigijus Dinda, Renata Dindė, J.Matulaičio a. 7-24	Naujakiemio k.	010101610355	žemės ūkio. ekstensyviai naudojimui įrengiamų želdynų teritorija	gyvenamoji mažaaukštė teritorija	prašymas dėl detaliojo planavimo teisių perdavimo atmestas, nes prieštarauja BP. A51-25250 (10.9-MPD-0)		Panerių
48	Franciška Lysko, Gamyklos g. 34-33	Vaidotų k.	010101606160	žemės ūkio ir kitos neužstatytos teritorijos	gyvenamoji mažaaukštė teritorija	prašymas dėl detaliojo planavimo teisių perdavimo atmestas, nes prieštarauja BP. A51-25249 (10.9-MPD-0)		Panerių
49	Antanas Jurkonis, Bedugnės kaimas, Trakų m. sav.,	Vaidotų k.	010101606158	žemės ūkio ir kitos neužstatytos teritorijos	gyvenamos mažaaukštės teritorijos	detaliojo planavimo organizatoriaus teisės neperduotos, nes prieštarauja BP A51-25248 (10.9-MPD-0)		Panerių
50	Jonas Valdemaras Alkimavičius, Liepyno g. 10/25-3	Dobrovolės g.	010101640249	žemės ūkio paskirties teritorija	gyvenamos mažaaukštės teritorijos	Pagal pageidavimą klausimas įtrauktas į BP monitoringą. A51-28052(13.7-MPD-0)		Panerių
51	Diana Patėjūnienė, Pylimo 38-8 Vilnius	Kriaučiūnų k.	010101671415	Terminuotai iki 2015 m. žemės ūkio ir kitos neužstatytos teritorijos	gyvenamoji mažaaukštė teritorija	A51-22268 (13.7-MPD-0)	Sklypų Kriaučiūnų k., Vilniuje, savininkai kreipėsi į MPD prašydami parengti DP konceptualiąją dalį tikslu numatyti gyvenamąją, komercinę statybą ir infrastruktūros teritorijas. Pagal BP sprendinius minėti sklypai yra žemės ūkio i	Pilaitės
52	UAB "Architectura humana", J.Basanavičiaus g. 11/1 LT-03108	Vilkeliškių - Kriaučiūnų g.	010101671134; 010101670301; 010101671230; 010101671133; 010101671090; 010101671328;	Dalis sklypų patenka į žemės ūkio paskirties teritoriją.	Mažaaukštės statybos teritorija.	Pareiškėjams neatsakinėta. Išsiūstas tarnybinis raštas- atsakymas detaliojo planavimo skyriui A121-21732		Pilaitės

VILNIAUS MIESTO SAVIVALDYBĖS TERITORIJOS BENDROJO PLANO IKI 2015 METŲ
SPRENDINIŲ ĮGYVENDINIMO STEBĖSENOS (MONITORINGO) ATASKAITA UŽ 2007 – 2009 METUS

Eil. Nr.	Pareiškėjai	Vietovė	Sklypai	BP sprendiniai	Pageidavimai	Atsakyta	Pastaba	Seniūnija
			010101671489; 010101671492; 010101671338; 010101670143; 010101671247;					
53	Bronislava Staciukevič, Sodų kalno g. 16, Zujūnų k., Buivydiškių paštas, Vilniaus raj.	Buivydiškių k.	010101671085	žemės ūkio	mažaaukštė gyvenamoji teritorija	A51-754(2.15.1.3-MP1) 2009-01-14		Pilaitės
54	Vanda Gaverska, Ryšard Gaverski	Buivydiškių k.	010101671304	žemės ūkio (intensyvių želdynų)	mažaaukštė gyvenamoji teritorija	atsakymas parašytas bet neišsiųstas, nes pateikėjai nenurodė adreso. Atsakymas paliktas pirmame aukšte. A51-861 (2.15.1.3-MP1) 2009-01-15		Pilaitės
55	Stefanija Tomkevič, Viršuliškių g. 39-22	Justiniškės	010100290345; 010100290346	intensyvių želdynų teritorija	kitos paskirties- gyvenamoji teritorija	atsakyta A63-257-(37018)-(3.2.1-PD4)		
56	Jurijus Vasiljevas; Audrius Gelžinis; Daumantas Bernatonis; Jekaterina Subotkevič; Daiva Maruškevičienė; Kęstutis Siudikas; Ina Kuntz; Įgaliotas asmuo: Aleksandras Gerasimovas, Rasytės g. 11	Vilkeliškių k.	010101671091	žemės ūkio	mažaaukštė gyvenamoji teritorija	Bendrojo planavimo poskyris atsakymo nerašė; pareiškėjai informuoti apie įtraukimą monitoringan.	Sklypų Kriaučiūnų k., Vilniuje, savininkai kreipėsi į MPD prašydami parengti DP konceptualiąją dalį tikslu numatyti gyvenamąją, komercinę statybą ir infrastruktūros teritorijas. Pagal BP sprendinius minėti sklypai yra žemės ūkio i	Pilaitės
57	Anton Kacelovič, Kriaučiūnų g. 13-1	Kriaučiūnų k.	010101671575; 010101671574	žemės ūkio paskirties žemė	mažaaukštė gyvenamoji teritorija	Bendrojo planavimo poskyris atsakymo nerašė; pareiškėjai informuoti apie įtraukimą monitoringan.	Tas pats	Pilaitės
58	Melanija Volochina, Angelavos g. 9	Kriaučiūnų k.	010101671490	žemės ūkio paskirties žemė	mažaaukštė gyvenamoji teritorija	Bendrojo planavimo poskyris atsakymo nerašė; pareiškėjai informuoti apie įtraukimą monitoringan.	Tas pats	Pilaitės
59	Aleksandras Maceina, Anžela Maceinienė,	Kriaučiūnų k.	010101671548	žemės ūkio paskirties žemė	mažaaukštė gyvenamoji teritorija	Bendrojo planavimo poskyris atsakymo nerašė; pareiškėjai informuoti apie įtraukimą monitoringan.	Tas pats	Pilaitės

VILNIAUS MIESTO SAVIVALDYBĖS TERITORIJOS BENDROJO PLANO IKI 2015 METŲ
SPRENDINIŲ ĮGYVENDINIMO STEBĖSENOS (MONITORINGO) ATASKAITA UŽ 2007 – 2009 METUS

Eil. Nr.	Pareiškėjai	Vietovė	Sklypai	BP sprendiniai	Pageidavimai	Atsakyta	Pastaba	Seniūnija
	Salotės k.							
60	Andrius Ščitas, Kriaučiūnų g. 13-8; LT-14167	Kriaučiūnų k.	010101671325; 010101671527	žemės ūkio paskirties žemė	mažaaukštė gyvenamoji teritorija	Bendrojo planavimo poskyris atsakymo nerašė; pareiškėjai informuoti apie apie įtraukimą monitoringan.	Tas pats	Pilaitės
61	Alicija Germanovič, Česlav Germanovič, Kriaučiūnų g. 11-7	Kriaučiūnų k.	010101671541	žemės ūkio paskirties žemė	mažaaukštė gyvenamoji teritorija	Bendrojo planavimo poskyris atsakymo nerašė; pareiškėjai informuoti apie apie įtraukimą monitoringan.	Tas pats	Pilaitės
62	Vytautas Šekštela, Tatjana Šekštelo, Kriaučiūnų g. 2-7	Kriaučiūnų k.	010101671341	žemės ūkio ir kitos neužstatytos teritorijos; Mažo užstatymo intensyvumo teritorijos.	mažaaukštė gyvenamoji teritorija	Bendrojo planavimo poskyris atsakymo nerašė; pareiškėjai informuoti apie apie įtraukimą monitoringan.	Tas pats	Pilaitės
63	Janina Šafranovič ir kiti	prie Šaltūnų g.	0101/0051:228, 0101/0051:229	Intensyviai naudojimui įrengiami želdynai	Mažo užstatymo intensyvumo gyvenamosios teritorijos	2009-12-02 Nr.A51-26522 (2.15.1.3-MP1)		Lazdynų
64	Tamara Gradobojeva	Keturiasdešimt Totorių kaimas	0101/0160:74	Žemės ūkio ir kitos neužstatomos teritorijos terminuotai iki 2015 metų	Mažo užstatymo intensyvumo gyvenamoji teritorija	2009-10-28 Nr.A256-1167 (2.15.1.3-MP-1)	DP organizatoriaus teisės ir pareigos Tamarai Gradobojevai buvo perduotos 2004 m. rugpjūčio 31 d. sutartimi Nr. 04024, o planavimo sąlygos išduotos 2005-10-10. DP tikslas esamą sklypą dalinti į tris sklypus.	Panerių
65	Algimantas Bilevičius	Plytinės g. 19 E	0101/0026:0264 individualiems gyvenamiesiems namams statyti.	patenka į Miškų ir miškingas teritorijas. Nenumatomas naujų urbanistinių vienetų kūrimas: nauja statyba galima tik esamose namų valdose, namų valdas negalima skaidyti.	Esamą namų valdą, kuriame pastatytas dvibutis namas, padalinti į du sklypus.	2009-12-09 Nr. A51-27073 (2.15.1.3-MP)	Vilniaus apskrities viršininko administracija neteikia teigiamos išvados dėl DP projekto	Antakalnio
66	Diana Patėjūnienė	Vilkeliškių k.	0101/0167:1414	Ekstensyviai naudojimui įrengiami želdynai	Mažo užstatymo intensyvumo gyvenamąją teritoriją	2008-05-29 Nr.A51-12714 (13.7-MPD-0)		Pilaitės
67	UAB „Humana“	prie Vilkeliškių ir Kriaučiūnų g.	0101/0167:1134; 0101/0167:1133; 0101/0167:0301; 0101/0167:1230; 0101/0167:1133; 0101/0167:1090; 0101/0167:1328; 0101/0167:1489; 0101/0167:1492; 0101/0167:1338;	Dalis teritorijos neatitinka BP sprendinių			Rengiama koncepcija.	Pilaitės

VILNIAUS MIESTO SAVIVALDYBĖS TERITORIJOS BENDROJO PLANO IKI 2015 METŲ
SPRENDINIŲ ĮGYVENDINIMO STEBĖSENOS (MONITORINGO) ATASKAITA UŽ 2007 – 2009 METUS

Eil. Nr.	Pareiškėjai	Vietovė	Sklypai	BP sprendiniai	Pageidavimai	Atsakyta	Pastaba	Seniūnija
			0101/0167:0143; 0101/0167:1247					
68	SĮ „Vilniaus planas“	Dėl teritorijos tarp Lentvario g., Lentvario m., Vilniaus g. ir geležinkelio, buvusiam Mačiuliškių k.	Apie 53,7 ha teritorija	PV3.5.2. vidutinio užstatymo intensyvumo gyvenamoji ir infrastruktūros teritorija			Dėl patvirtinto apie 10,5 ha žemės sklypo DP sprendinių, įtakančių BP sprendinius.	Panerių
69	Jonas Basalykas, Diana Basalykienė	Laisvės pr. 43A	0101/0029:170; 0101/0029:171	Neurbanizuojama, intensyviai naudojimui įrengiami želdynai	Komerčinės paskirties	2008-09-30 Nr. A51-21280 (10.9-MPD-o)		

Šaltinis: Vilniaus miesto savivaldybės administracijos Miesto plėtros departamento BP pareiškėjų monitoringas

9. GRAFINĖ DALIS

Br.Nr.10-13-01 Parengtų TPD schema (2007 – 2009)

Br.Nr.10-13-02 BP pagrindinio brėžinio schema su gyventojų pasiūlymais (2007 – 2009)