



Statytojas	VILNIAUS MIESTO SAVIVALDYBĖ
Užsakovas	UŽDAROJO TIPO INFORMUOTIESIEMS INVESTUOTOJAMS SKIRTAS INVESTICINIS FONDAS „NORTH EUROPE REAL ESTATE DEVELOPMENT FUND“
Projektuotojas	UAB „SRP PROJEKTAS“
Statinio projekto pavadinimas	VIRŠILŲ G. ATKARPOS NUO JUSTINIŠKIŲ G. IKI V. LINGIO G., VILNIAUS MIESTE, REKONSTRUKCIJOS PROJEKTAS
Statinio projekto Nr.	P21-084
Statinio projekto etapas	PROJEKTINIAI PASIŪLYMAI
Statinio pavadinimas	GATVĖ
Bylos žymuo	PP
Bylos laidos žymuo	0
Bylos išleidimo data	2022-08
Statinio kategorija	NEYPATINGASIS

Atestato Nr.	Pareigos	Vardas, pavardė	Parašas
	Direktorius	TADAS KASPERAVIČIUS	
29605	Projekto vadovas	DARIUS LUKŠYS	

Vilnius, 2022 m.

PROJEKTINIŲ PASIŪLYMŲ DALIES TEKSTINIŲ DOKUMENTŲ SUDĖTIES ŽINIARAŠTIS


Eil. Nr.	Laida	Dokumento žymuo	Pavadinimas	Lapų sk.
1.	0	-	Antraštinis lapas	1
2.	0	P21-084-PP.PDSŽ	Projekto dokumentų sudėties žinaraštis	1
3.	0	P21-084-PP.AR	Aiškinamasis raštas	9

PROJEKTINIŲ PASIŪLYMŲ DALIES TEKSTINIŲ DOKUMENTŲ SUDĖTIES ŽINIARAŠTIS


Eil. Nr.	Data	Pavadinimas	Lapų sk.
1.	2022-08-08	Vilniaus miesto savivaldybės administracija. Inžinerinio statinio projektinių pasiūlymų rengimo užduotis Nr. A358-/2 (2.9.4.5E-INF)	4

PROJEKTINIŲ PASIŪLYMŲ DALIES BRĖŽINIŲ SUDĖTIES ŽINIARAŠTIS

Eil. Nr.	Laida	Dokumento žymuo	Pavadinimas	Lapų sk.
1.	0	P21-084-PP.DE0	Viršilų g. dangų ir eismo organizavimo planas M 1:500	1
2.	0	P21-084-PP.SP	Skersiniai profiliai M 1:50	1

0	2022-08	Projektiniai pasiūlymai			
LAIDA	IŠLEIDIMO DATA	LAIDOS STATUSAS. KEITIMO PRIEŽASTIS (JEI TAIKOMA)			
KVAL. PATV. DOK. NR.			Statinio projekto pavadinimas		
			Viršilų g. atkarpos nuo Justiniškių g. iki V. Lingio g., Vilniaus mieste, rekonstrukcijos projektas		
			Statinio numeris ir pavadinimas. Dokumentų pavadinimas		Laida
			Projekto dokumentų sudėties žinaraštis		0
29605	SPV	Darius Lukšys			
26610	SPDV	Darius Lukšys			
	PI	Aivaras Mockus			
LT	Statytojas ir (arba) užsakovas		Dokumento žymuo:		
	Vilniaus miesto savivaldybė		P21-084-PP.PDSŽ	Lapas 1	
				Lapų 1	

AIŠKINAMASIS RAŠTAS

0	2022-08	Projektiniai pasiūlymai			
LAIDA	IŠLEIDIMO DATA	LAIDOS STATUSAS. KEITIMO PRIEŽASTIS (JEI TAIKOMA)			
KVAL. PATV. DOK. NR.			Statinio projekto pavadinimas		
			Viršilų g. atkarpos nuo Justiniškių g. iki V. Lingio g., Vilniaus mieste, rekonstrukcijos projektas		
			Statinio numeris ir pavadinimas. Dokumento pavadinimas		
			Laida		
29605	SPV	Darius Lukšys	Aiškinamasis raštas	0	
26610	SPDV	Darius Lukšys			
	PI	Aivaras Mockus			
LT	Statytojas ir (arba) užsakovas		Dokumento žymuo:	Lapas	Lapų
	Vilniaus miesto savivaldybė			P21-084-PP.AR	1

TURINYS

1.	Statybos vietos aprašymas	3
1.1.	Statybos vieta	3
1.2.	Duomenys apie projektuojamus statinius	3
1.3.	Esama situacija	4
2.	Projektiniai sprendiniai	5
2.1.	Planinė padėtis	6
2.2.	Įvažiavimai į greta esančias teritorijas	7
2.3.	Gatvių išilginiai profiliai	7
2.4.	Gatvių skersiniai profiliai	7
2.5.	Vertikalusis ženklavimas	7
2.6.	Horizontalusis ženklavimas	7
2.7.	Gatvių apšvietimas	7
2.8.	Statinių pritaikymas žmonėms su negalia	7
2.9.	Dangos konstrukcijos įrengimas	8
2.9.1.	Pėsčiųjų ir dviračių takų dangos konstrukcijos	8
2.9.2.	Dangų konstrukcijų sluoksnių sudėtis	8
2.10.	Vandens nuvedimas	9
2.11.	Želdinių tvarkymas	9

Dokumento žymuo:	Lapas	Lapų	Laida
	P21-084-PP.AR	2	9

1.3. Esama situacija

Šiuo metu rekonstruojamoje Viršilų g. yra apstatyta komercinės ir gyvenamosios paskirties, daugiaaukščiais namais. Dešinėje Viršilų g. pusėje yra įsikūręs antrasis Vilniaus viešojo transporto troleibusų ir autobusų parkas. Šiuo metu kairėje Viršilų gatvės pusėje statomi nauji gyvenamosios paskirties pastatai.



2 pav. Esama Viršilų gatvės padėtis ruožo pradžioje



3 pav. Esama Viršilų gatvės padėtis ties projektuojamo ruožo viduriu

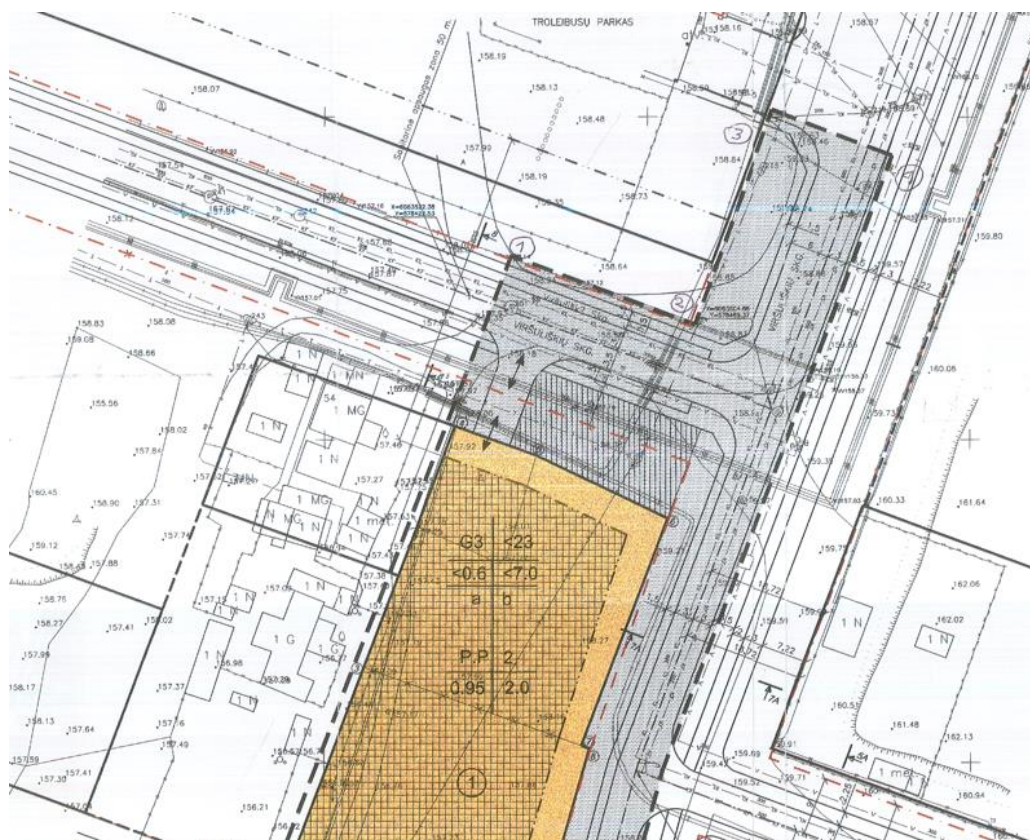
Dokumento žymuo: P21-084-PP.AR	Lapas	Lapų	Laida
	4	9	0



4 pav. Esama Viršulų gatvės padėtis ties sankryža su Viršuliškių skersgatviu

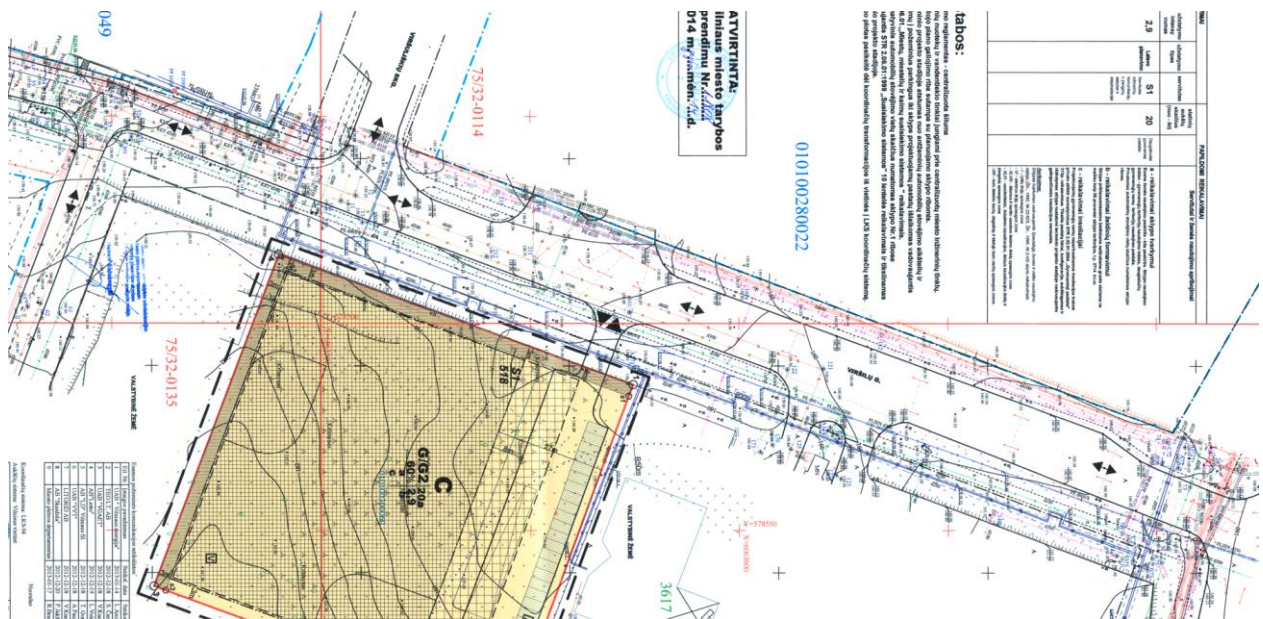
2. PROJEKTINIAI SPRENDINIAI

Projektas rengiamas pagal statybos techninio reglamento STR 2.06.04:2014 „Gatvės ir vietinės reikšmės keliai. Bendrieji reikalavimai“ keliamus reikalavimus ir kitais Lietuvos Respublikoje galiojančiais teisės aktais ar rekomendacijomis. Sprendiniai projektuojami pagal šiuo metu galiojančią *Vilniaus miesto savivaldybės teritorijos bendrąjį planą* (toliau – *bendrasis planas*) ir *Vilniaus miesto detalųjį planą* (toliau – *detalusis planas*) (žr. 5 ir 6 pav.). Sprendiniai projektuojami nepažeidžiant trečiųjų šalių interesų.



5 pav. Ištrauka iš teritorijos detaliojo plano (TPDR Nr.: T00056223)

Dokumento žymuo:	Lapas	Lapų	Laida
P21-084-PP.AR	5	9	0



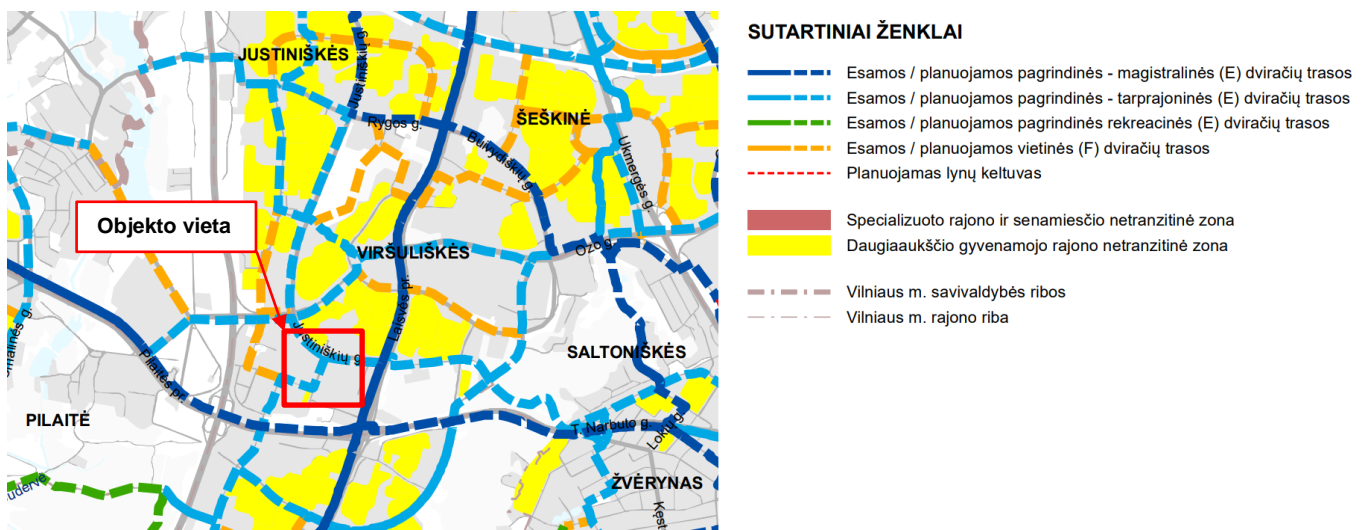
6 pav. Ištrauka iš teritorijos detaliojo plano (TPDR Nr.: 00072652)

2.1. Planinė padėtis

Rekonstruojamos Viršilų gatvės važiuojamosios dalies plotis kinta nuo 6,50 m iki 14,0 m. Gatvėje projektuojamos 2 eismo juostos, bei papildoma juosta viešajam transportui. Projektuojamų eismo juostų plotis – 3,25 m. Ties sankryža su Justiniškių g. projektuojama papildoma juosta kairiesiems posūkiams, kurios plotis – 3,25 m. Važiuojamosios dalies danga atstatoma tik ties naujai įrengiamais bortais ir ties įrengiama iškilia sankryža su Viršilų g. ir Viršuliškių skg. Viršilų g. įrengiama želdiniais apželdinta skiriamoji juosta. Viršilų gatvėje projektuojamos automobilių stovėjimo juostos iš trinkelio dangos, pagal STR 2.06.04:2014 XIII skyriaus reikalavimus. Stovėjimo juostų plotis – 2,00 m. Vienos stovėjimo vietos ilgis – 6,00 m.

Viršuliškių skg. važiuojamosios dalies plotis suvedamas su esamais gatvės sprendiniais. Ties sankryža, projektuojama 7,00 m važiuojamoji dalis, siekiant užtikrinti sklandų viešojo transporto priemonių judėjimą.

Viso projekto apimtyje projektuojami atskiri pėsčiųjų takai ir dviračių takas. Pėsčiųjų ir dviračių takai yra atskirti ≥ 1,00 m pločio skiriamąja juosta. Pėsčiųjų takai projektuojami iš betoninių plytelių dangos, o dviračių takai – iš raudonų plytų spalvos asfalto dangos. Projektuojamų pėsčiųjų takų plotis – 2,25 m. Projektuojamo dviračių tako plotis – 2,50 m. Projektuojami dviračių takai nuo važiuojamosios dalies atskiriami šoninėmis skiriamosiomis juostomis, kurių plotis vietomis kinta nuo 1,50 m iki 2,00 m. Dviračių takai projektuojami atsižvelgiant į *Vilniaus miesto dviračių takų tinklo schemą* (žr. 7 pav.).



7 pav. Ištrauka iš Vilniaus miesto dviračių takų tinklo schemos.

Dokumento žymuo:	Lapas	Lapų	Laida
P21-084-PP.AR	6	9	0

Viršilų gatvėje numatomos 3 nereguliuojamos pėsčiųjų perėjos, iš kurių 2 įrengiamos nežymėtos. Pėsčiųjų perėjos projektuojamos pagal *Pėsčiųjų perėjimo per kelius ir gatves organizavimo taisyklių PPOT 20* (toliau – *PPOT 20*) keliamus reikalavimus.

Detalesni Viršilų gatvės planiniai sprendiniai pateikti *Dangų ir eismo organizavimo plane* (žr. P21-084-PP.DEO).

2.2. Įvažiavimai į greta esančias teritorijas

Įvažiavimai į dešinėje gatvės pusėje esantį autobusų ir troleibusų parką, bei kairėje gatvės pusėje esančią degalinę projektuojami individualiai, atsižvelgiant į viešojo transporto priemonių judėjimo gabaritus. Likusios nuvažos projektuojamos 5,50 m pločio. Pėsčiųjų, dviračių takai ties įvažiavimais į sklypus ir šalia esančias teritorijas, projektuojami tame pačiame lygyje, įrengiant trapecinės formos kalnelius, pagal *R ISEP 10 III* skirsnio reikalavimus. Šaligatvių ir pėsčiųjų takų danga trapecinių kalnelių vietose įrengiama iš trinkelų dangos. Projektuojamo dviračių tako danga trapecinės formos kalneliuose įrengiama iš raudonų plytų spalvos asfalto dangos.

Tikslūs sprendiniai pateikti *Dangų ir eismo organizavimo plane* (žr. P20-084-PP.DEO).

2.3. Viršilų gatvės išilginis profilis

Kadangi Viršilų g. nenumatoma keisti važiuojamosios dalies konstrukcijos sluoksnių ir geometrijos, projektiniai sprendiniai yra pritaikomi prie esamo gatvės išilginio profilio.

2.4. Gatvių skersiniai profiliai

Rekonstruojamos Viršilų gatvės važiuojamosios dalies projektiniai sprendiniai yra pritaikomi prie esamo gatvės skersinio profilio. Skersinio profilio elementai projektuojami pagal *STR 2.06.04:2014 X* skyriaus, pirmojo skirsnio reikalavimus. Visi projektuojami šaligatviai, pėsčiųjų takai ir dviračių takai projektuojami 2,00 % vienšlaičiu, į važiuojamosios dalies pusę nukreiptu, skersiniu nuolydžiu. Automobilių stovėjimo juostų skersinis nuolydis projektuojamas vienšlaitis, 2,00 %, nukreiptas į važiuojamosios dalies pusę, pagal *STR 2.06.04:2014 115* punkto reikalavimus.

Tikslūs sprendiniai pateikti *Skersinių profilių brėžinyje* (žr. P21-084-PP.SP).

2.5. Vertikalusis ženklinimas

Gatvių vertikalusis ženklinimas projektuojamas vadovaujantis *Kelių ženklų įrengimo ir vertikaliojo ženklavimo taisyklėmis, Kelio ženklų atramų parinkimo, projektavimo ir įrengimo taisyklėmis PJT KŽA 08, Automobilių kelių vertikalųjų kelio ženklų techninių reikalavimų aprašu TRA VŽ 12* bei *Kelių eismo taisyklėmis*.

Viršilų g. numatomi 1 ir 0 dydžio grupės kelio ženklai.

Kelio ženklai įrengiami ant plieninių atramų arba kabinami ant gatvių apšvietimo stulpų.

Tikslūs projektuojamo gatvės sprendiniai pateikti *Dangų ir eismo organizavimo plane* (žr. P21-084-PP.DEO).

2.6. Horizontalusis ženklinimas

Gatvių horizontalusis ženklinimas projektuojamas pagal *Kelių horizontaliojo ženklavimo taisykles* bei *kelių eismo taisykles*. Dviračių takų horizontalusis ženklinimas projektuojamas vadovaujantis *Vilniaus miesto dviračių takų ženklavimo atmintine*.

Tikslūs projektuojamos gatvės sprendiniai pateikti *Dangų ir eismo organizavimo plane* (žr. P21-084-PP.DEO).

2.7. Gatvių apšvietimas

Viršilų g. nenumatoma įrengti naujo apšvietimo tinklo. Projekte numatoma įrengti papildomą kryptinį apšvietimą ties nežymėtomis pėsčiųjų perėjomis. Projekte numatyta demontuoti ir perkelti 3 kontaktinio troleibusų tinklo atramas, kurios trukdo įrengti projekte numatytus sprendinius.

2.8. Statinių pritaikymas žmonėms su negalia

Projektuojami pėsčiųjų takai, šaligatviai bei jų susikirtimai su važiuojamąja dalimi projektuojami vadovaujantis *STR 2.03.01:2019* reikalavimais. Į juos neturi įsikišti objektai, galintys tapti kliūtimi žmonėms su negalia. Šaligatviuose montuojami objektai (šviestuvai, kelio ženklai ir pan.) turi būti ne žemiau kaip 2 100 mm virš tako paviršiaus. Ant šaligatvių neturi būti dangčių, grotų, trapų, ir kitų kliūčių, kyšančių aukščiau ar įleistų giliau kaip 10 mm nuo tako paviršiaus.

Dokumento žymuo:	Lapas	Lapų	Laida
P21-084-PP.AR	7	9	0

Šaligatvių, pėsčiųjų ir dviračių takai nuovažose projektuojami viename lygyje, įrengiant trapecinės formos kalnelius, taip užtikrinant sklandų, patogų ir saugų judėjimą. Vietose, kur šaligatviai negali būti išlaikomi viename lygyje, yra nužeminami iki važiuojamosios dalies lygio. Nužeminamo šaligatvio išilginis nuolydis turi būti ne didesnis kaip 1:20 (5 %), skersinis nuolydis turi būti ne didesnis kaip 1:30 (3,3 %).

Vietose, kur šaligatvis, pėsčiųjų takas kerta važiuojamąją dalį, prieš pėsčiųjų perėjas, aukščių pasikeitimuose projektuojami 0,60 m pločio įspėjamieji ir 0,60 m pločio vedamieji paviršiai. Šie paviršiai rekomenduojami tokio reljefo:

- Vedimo paviršiai. Lygiagrečių juostelių (4-5 mm aukščio, 20-25 mm pločio, išdėstytų kas 40-60 mm), skirto judėjimo kryptiai ar krypties pasikeitimui pažymėti;
- Įspėjamieji paviršiai. Apvalių kauburėlių (kauburėlių skersmuo 20-25 mm, aukštis 4-5 mm, atstumai tarp centrų 60 mm), skirto įspėti apie priekyje esančius aukščio pasikeitimus.

Įspėjamieji paviršiai privalo būti ilgaamžiai, atsparūs dilimui. Nudažomi ir priklijuojami įspėjamieji paviršiai yra netinkami.

2.9. Dangos konstrukcijos įrengimas

Rekonstruojamos Viršilų gatvės dangų konstrukcijos parenkamos vadovaujantis „Automobilių kelių standartizuotų dangų konstrukcijų projektavimo taisyklėmis KPT SDK 19“ (toliau – KPT SDK 19), „Automobilių kelių dangos konstrukcijos iš trinkelėlių ir plokščių įrengimo metodiniais nurodymais MN TRINKELĖS 14“ (toliau – MN TRINKELĖS 14). Viršilų g. rekonstrukcijos metu nenumatoma įrengti naujos gatvės dangos konstrukcijos ar kitaip keisti jos geometrijos. Asfalto danga yra tik atstatoma 1,00 m pločio ties įrengiamais naujais gatvės bordiūrais, bei ties įrengiama iškilia sankryža su Viršilų gatve ir Viršuliškių skersgatviu.

2.9.1. Pėsčiųjų ir dviračių takų dangos konstrukcijos

Pėsčiųjų takų, šaligatvių ir dviračių takų dangos konstrukcijos storis parenkamas 45 cm storio, pagal KPT SDK 19 133 punkto reikalavimus, esant F3 šalčiui jautrio klasės gruntams.

2.9.2. Dangų konstrukcijų sluoksnių sudėtis

Projektuojamų gatvių dangų konstrukcijų sluoksniai, jų įrengimo medžiagos ir storiai parenkami pagal KPT SDK 19 9 lentelę. Atitinkamai pėsčiųjų ir dviračių takams – pagal KPT SDK 19 13 lentelę.

Asfalto dangos konstrukcijos atstatymas (ties naujais gatvės bordiūrais):

- Viršutinis asfalto dangos sluoksnis SMA 8 S 0,03 m;
- Apatinis asfalto dangos sluoksnis AC 22 AS 0,07 m;
- Asfalto pagrindo dangos sluoksnis AC 32 PS 0,10 m;
- Skaldos pagrindo sluoksnis iš nesurištų mineralinių medžiagų mišinio fr. 0/45 ($E_{v2} \geq 150$ MPa) 0,15 m;

Dviračių takų dangos konstrukcija:

- Viršutinis asfalto dangos sluoksnis AC 8 VL (raudonų plytų spalvos) 0,03 m;
- Asfalto pagrindo dangos sluoksnis AC 16 PD 0,06 m;
- Skaldos pagrindo sluoksnis iš nesurištų mineralinių medžiagų mišinio fr. 0/45 ($E_{v2} > 120$ MPa) 0,15 m;
- Šalčiui nejautrių medžiagų sluoksnis 0,21 m;
- Žemės sankasa ($E_{v2} > 45$ MPa).

Pėsčiųjų takų dangos konstrukcija:

- Betoninės plytelės 0,08 m;
- Nesurištų mineralinių medžiagų mišinio fr. 0/5 pasluoksnis 0,03 m;
- Skaldos pagrindo sluoksnis iš nesurištų mineralinių medžiagų mišinio fr. 0/45 ($E_{v2} > 120$ MPa) 0,15 m;
- Šalčiui nejautrių medžiagų sluoksnis 0,19 m;
- Žemės sankasa ($E_{v2} > 45$ MPa).

Nuovažų dangos konstrukcija:

- Betoninės trinkelės 0,08 m;
- Nesurištų mineralinių medžiagų mišinio fr. 0/5 pasluoksnis 0,03 m;
- Skaldos pagrindo sluoksnis iš nesurištų mineralinių medžiagų mišinio fr. 0/45 ($E_{v2} > 120$ MPa) 0,15 m;

Dokumento žymuo:	Lapas	Lapų	Laida
P21-084-PP.AR	8	9	0

- Šalčiui nejautrių medžiagų sluoksnis 0,19 m;
- Žemės sankasa ($E_{V2} > 45$ MPa).

Automobilių stovėjimo vietų dangos konstrukcija (DK 0,1)

- Betoninės trinkelės 0,08 m;
- Nesurištų mineralinių medžiagų mišinio fr. 0/5 pasluoksnis 0,03 m;
- Skaldos pagrindo sluoksnis iš nesurištų mineralinių medžiagų mišinio fr. 0/45 ($E_{V2} > 120$ MPa) 0,20 m;
- Šalčiui nejautrių medžiagų sluoksnis 0,40 m;
- Žemės sankasa ($E_{V2} > 45$ MPa).

Dangų konstrukcijos tiksliau pateikiamos *Skersinių profilių brėžinyje* (žr. P21-084-PP.SP).

2.10. Vandens nuvedimas

Viršilų g. numatomi papildomi lietaus nuotekų surinkimo trapai nuo kietųjų dangų. Vandens nuvedimo sprendiniai detalizuojami techninio projekto rengimo metu.

2.11. Želdinių tvarkymas

Gatvių statinio ribose esantys medžiai ir krūmai, patenkantys į darbų ribas ir keliantys pavojų statinio konstrukcijai bei eismo saugai yra pašalinami. Nauji želdiniai numatomi pagal bendrą Vilniaus miesto viziją ir parinkti tokie, kad neiškristų iš bendro miesto konteksto. Viršilų gatvę numatoma apželdinti krūmais ir medžiais.

Dokumento žymuo:	Lapas	Lapų	Laida
P21-084-PP.AR	9	9	0



PRIEDAI



VILNIAUS MIESTO SAVIVALDYBĖS ADMINISTRACIJA

PRITARIU
 Infrastruktūros skyriaus
 L.e. skyriaus vedėjo pareigas
 Arūnas Visockas

INŽINERINIO STATINIO PROJEKTINIŲ PASIŪLYMŲ RENGIMO UŽDUOTIS

20__ m. _____ d. Nr. A358- /22 (2.9.4.5E-INF)

Eil. nr.	Pavadinimas	Reikalavimai
I. Bendra informacija apie projektą		
1.	Projekto pavadinimas (STR 1.04.04:2017 „Statinio projektavimas, projekto ekspertizė“ papunktis 6.8.)	<i>Viršilų g. atkarpos nuo Justiniškių g. iki V. Lingio g., Vilniaus mieste, rekonstrukcijos projektas</i>
2.	Statytojas	<i>Vilniaus miesto savivaldybė</i>
3.	Užsakovas	<i>UAB „Omberg“, Gynėjų g. 16, 01109 Vilnius</i>
4.	Projektuotojas	<i>UAB „SRP Projektas“, Savanorių pr. 176c, 03154 Vilnius El.paštas: giedre.deltuvaite@srp.lt</i>
5.	Pagrindinė statinio naudojimo paskirtis (STR 1.01.03:2017 „Statinių klasifikavimas“)	<i>Susisiekimo komunikacijos (gatvės)</i>
6.	Projektinių pasiūlymų rengimo tikslas	<i>Informuoti visuomenę apie visuomenei svarbaus statinio projektavimą pagal statybos techninio reglamento STR 1.04.04:2017 „Statinio projektavimas, projekto ekspertizė“ ir Vilniaus miesto savivaldybės administracijos direktoriaus 2015 m. rugsėjo 18 d. įsakymą Nr. 40 - 331 „Dėl pranešimų apie projektus paskelbimo terminų ir būdų“</i>
7.	Statinio (-ių) ar statinių grupės kategorija (STR 1.01.03:2017 „Statinių klasifikavimas“)	<i>Neypatingasis statinys</i>
8.	Kita informacija (kultūros paveldo, saugomos teritorijos)	-
9.	Esamos statinio konstrukcijos, jų funkcinė paskirtis.	-
II. Projektinių pasiūlymų apimtis ir statytojo pateikiami duomenys		

Eil. nr.	Pavadinimas	Reikalavimai
10.	Projektinių pasiūlymų apimtis	<ul style="list-style-type: none"> - aiškinamasis raštas; - dangų planas; - skersiniai profiliai (pjūviuose rodyti visus gatvės elementus); - apšvietimo pasiūlymai; - lietaus surinkimo ir nuvedimo pasiūlymai; - esamų medžių inventorizacija ir esamų gamtos elementų vertinimas (vertinti esamų medžių būklę 5 (penkių) metrų atstumu nuo projektuojamų gatvės elementų, pjūviuose rodyti visus gatvės elementus. Grafinę ir tekstinę informaciją pateikti vadovaujantis pateiktu grafiniu/informaciniu medžių žymėjimo ir inventorizacijos lentelės pavyzdžiu „Grafinis/informacinis medžių žymėjimas plane ir inventorizacijos lentelės sudėtis“. Projektiniai sprendiniai, su invazija į saugomą medžio šaknų zoną, kuri apskaičiuojama pagal formulę $R = \text{kamieno } \varnothing \times 12$, turi būti pateikta su rekomenduojamomis arboristo išvadomis dėl taikytinų sprendinių kaip apsaugoti, išsaugoti ir palaikyti medžių būklę jos nebloginant projekto įgyvendinimo metu bei po projekto įgyvendinimo ilgalaikėje perspektyvoje. Identifikuotus vertingus želdinius su išpūdingos formos laja siekti išsaugoti ir integruoti į sprendinius Numatant medžių šalinimą dėl projektinių sprendinių – esant galimybei vertinti jų persodinimą, tinkamas technologijas). - apželdinimo pasiūlymai (Nauji projektuojami želdiniai ir medžiai turi būti pažymėti sutartiniais ženklais, kurie žymėjimu skiriasi nuo esamų paliekamų želdinių žymėjimo. Parenkamos aplinkai būdingos ir/arba vietinės, nesudėtingai prižiūrimos, įvairios augalų rūšys).
11.	Pateikiami dokumentai, nurodomi projektinių pasiūlymų rengimo dokumentams taikomi teisės aktai.	<ul style="list-style-type: none"> - teritorijų planavimo dokumentai; - Prisijungimo prie susisiekimo komunikacijų 2021-03-10 sąlygos Nr. 21/560; - Vilniaus miesto savivaldybės gatvių infrastruktūros standartas https://gatviustandartas.vilnius.lt/ - statybą reglamentuojantys teisės aktai; - Vilniaus miesto savivaldybės administracijos direktoriaus 2009-10-15 patvirtintu įsakymu Nr. 30-1783 „Techninių eismo reguliavimo priemonių įrengimo ir jų priežiūros Vilniaus mieste aprašas“; - Vilniaus miesto savivaldybės administracijos direktoriaus 2018 m. gruodžio 17 d. įsakymu Nr. 30-3844/1892.1.1ETD20 patvirtintomis Susisiekimo pėsčiomis projektų Vilniaus miesto savivaldybėje rengimo ir įgyvendinimo rekomendacijomis https://vilnius.lt/lt/savivaldybe/miestoukis-ir-transportas/susisiekimo-pesciomis-projektarekomendacijos/ ; - Vilniaus miesto savivaldybės 2016-06-15 tarybos sprendimu Nr. 1-518 „Dėl susisiekimo dviračiais projektų Vilniaus miesto savivaldybėje rengimo ir įgyvendinimo rekomendacijų tvirtinimo“ https://vilnius.lt/wpcontent/uploads/2018/07/duratu.pdf ; - Lietuvos Respublikos aplinkos ministro 2007 m. gruodžio 29 d. įsakymu Nr. D1-717Lietuvos Respublikos aplinkos ministro 2016 m. rugpjūčio 24 d. Nr. D1-565 redakcija „Medžių ir krūmų veisimo, vejų ir gėlynų įrengimo taisyklės“ - „Želdinių apsaugos, vykdant statybos darbus, taisyklės“, patvirtintos LR aplinkos ministro 2010-03-15 įsakymu Nr. D1-193. - Grafinis/informacinis medžių žymėjimas plane ir medžių inventorizacijos lentelės sudėtis https://vilnius.lt/lt/savivaldybe/miesto-pletra/zeldynai/
III. Reikalavimai projektiniams pasiūlymams		

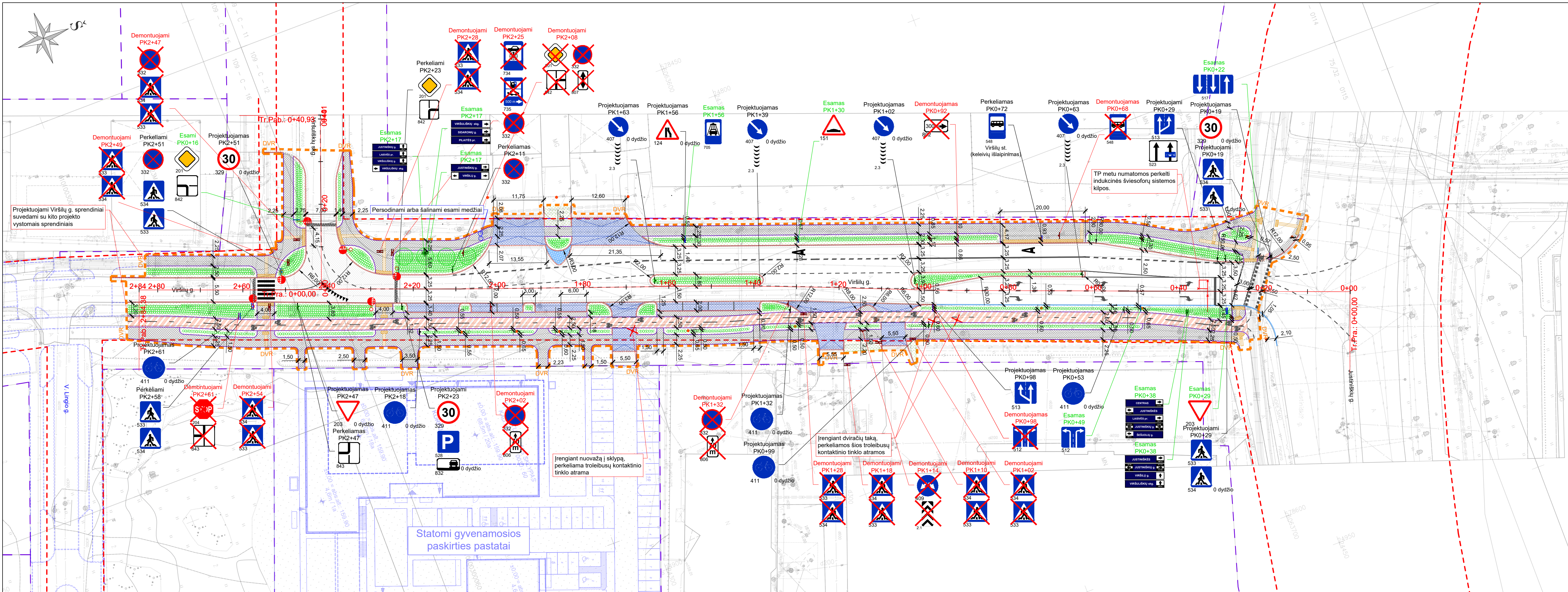
Eil. nr.	Pavadinimas	Reikalavimai
12	Esminiai funkciniai (paskirties) reikalavimai statiniui	- <i>Sprendiniai turi atitikti Prisijungimo prie susisiekiimo komunikacijų sąlygų 2021-03-10 Nr. 21/560 ir susisiekiimo komunikacijų statybą reglamentuojančių teisės aktų reikalavimus.</i>
13	Reikalavimai architektūros (estetinius aplinkai, kraštovaizdžiui)	- <i>Susisiekiimo sistemos dizaino detalės, elementų pločiai, skerspjūviai turi išlaikyti vieningus funkciškai pagrindžiamus parametrus;</i> - <i>Sprendiniai turi atitikti universalaus dizaino principus;</i> - <i>Užtikrinti žaliosios infrastruktūros formavimą urbanizuotose ir urbanizuojamose teritorijoje.</i>
14	Nurodymai sprendinių derinimui, jų pritarimui	- <i>Projektinius pasiūlymus derinti su Infrastruktūros darbų priežiūros ir inžinerinių statinių projektų ir projektinių pasiūlymų vertinimo darbo grupe.</i>
15	Nurodymai projektinių pasiūlymų vaizdinės informacijos parengimui	-
16	Reikalavimai projekto rengimo dokumentų kalbai (-oms).	<i>Lietuvių k.</i>
17	Reikalavimai projekto rengimo dokumentų įforminimui, sudėčiai ir pan.	- <i>Dokumentai pateikiami elektronine forma, pdf formatu pasirašyti el. parašu, 1 vnt. skaitmeninėse laikmenose (Kiekvienos rinkmenos (failo) minimalus raiškos reikalavimas – 200 dpi, maksimalus rinkmenos dydis – 30 MB).</i>
IV. Projektuotojo autorines teises ir galimi projekto keitimai		
18	<i>Projektuotojas turi jo parengtų projektinių pasiūlymų autorines teises. Statytojas be projektuotojo sutikimo projekto kopijas gali naudoti tik tam tikslui, kuriam skirtas Projektas.</i>	

DETALŪS METADUOMENYS

Dokumento sudarytojas (-ai)	Vilniaus miesto savivaldybė 188710061, Konstitucijos pr. 3, LT-09601, Vilnius
Dokumento pavadinimas (antraštė)	DĖL PROJEKTINIŲ PASIŪLYMŲ UŽDUOTIES TVIRTINIMO Viršilų g. atkarpos nuo Justiniškių g. iki V. Lingio g., Vilniaus mieste, rekonstrukcijos projektas
Dokumento registracijos data ir numeris	2022-08-08 Nr. A358-96/22(2.9.4.5E-INF)
Dokumento gavimo data ir dokumento gavimo registracijos numeris	–
Dokumento specifikacijos identifikavimo žymuo	ADOC-V1.0
Parašo paskirtis	Pasirašymas
Parašą sukūrusio asmens vardas, pavardė ir pareigos	Arūnas Visockas, L. e. Infrastruktūros skyriaus vedėjo pareigas, Infrastruktūros skyrius
Sertifikatas išduotas	ARŪNAS VISOCKAS LT
Parašo sukūrimo data ir laikas	2022-08-05 15:41:36 (GMT+03:00)
Parašo formatas	XAdES-X-L
Laiko žymoje nurodytas laikas	2022-08-05 15:41:53 (GMT+03:00)
Informacija apie sertifikavimo paslaugų teikėją	EID-SK 2016, AS Sertifitseerimiskeskus EE
Sertifikato galiojimo laikas	2020-01-28 12:31:56 – 2025-01-26 23:59:59
Informacija apie būdus, naudotus metaduomenų vientisumui užtikrinti	"Registravimas" paskirties metaduomenų vientisumas užtikrintas naudojant "RCSC IssuingCA, VI Registru centras - i.k. 124110246 LT" išduotą sertifikatą "Dokumentų valdymo sistema Avilys, Vilniaus miesto savivaldybės administracija, i.k. 188710061 LT", sertifikatas galioja nuo 2021-12-20 09:38:49 iki 2024-12-19 09:38:49
Pagrindinio dokumento priedų skaičius	–
Pagrindinio dokumento priedamų dokumentų skaičius	–
Priedamo dokumento sudarytojas (-ai)	–
Priedamo dokumento pavadinimas (antraštė)	–
Priedamo dokumento registracijos data ir numeris	–
Programinės įrangos, kuria naudojantis sudarytas elektroninis dokumentas, pavadinimas	Dokumentų valdymo sistema „Avilys“, versija 3.5.60
Informacija apie elektroninio dokumento ir elektroninio (-ių) parašo (-ų) tikrinimą (tikrinimo data)	Atitinka specifikacijos keliamus reikalavimus. Visi dokumente esantys elektroniniai parašai galioja (2022-08-08 07:36:26)
Paieškos nuoroda	–
Papildomi metaduomenys	Nuorašą suformavo 2022-08-08 07:36:26 Dokumentų valdymo sistema „Avilys“



BRÉŽINIAI

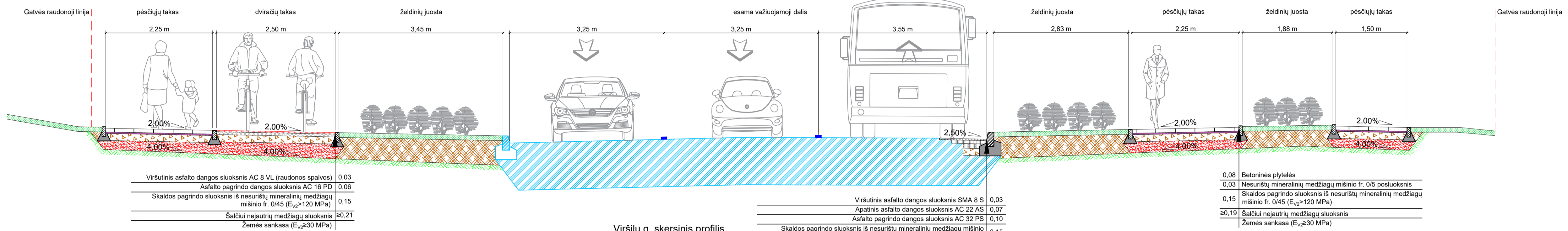


- SUTARTINIAI ŽYMĖJIMAI:**
- gatvės raudonosios linijos;
 - kadastrinio sklypo ribos;
 - darbų vykdymo riba;
 - projektuojami betoniniai nužeminti gatvės bordiūrai (1,00 x 0,15 x 0,30 m);
 - projektuojami betoniniai gatvės bordiūrai (1,00 x 0,15 x 0,30 m);
 - projektuojami betoniniai užapvalinti gatvės bordiūrai (1,00 x 0,15 x 0,25 m);
 - projektuojami betoniniai vejos bordiūrai (1,00 x 0,08 x 0,20 m);
 - esamas gatvės bordiūras;
 - projektuojamas važiuojamosios dalies asfalto dangos atstatymas;
 - projektuojamas dviračių takas (asfalto danga);
 - projektuojama betoninių trinkelėlių danga (h=0,08 m);
 - projektuojami šaligatviai/pėsčiųjų takai (betoninės plokštės/plytelės h=0,08 m);
 - projektuojami taktiniai silpnaregių vedamieji paviršiai (0,60 m) (betoninės trinkelės h=0,08 m);
 - projektuojami taktiniai silpnaregių išpjamieji paviršiai (0,60 m) (betoninės trinkelės h=0,08 m);
 - projektuojami veja apželdinti plotai;
 - projektuojamas horizontalusis gatvių dangos ženklinimas;
 - esama (išsugoma) kontaktinio tinklo atrama;
 - perkeliama/demontuojama kontaktinio tinklo atrama;
 - numatoma kryptinio apšvietimo atrama;
 - preliminariai projektuojami želdiniai (krūmai).

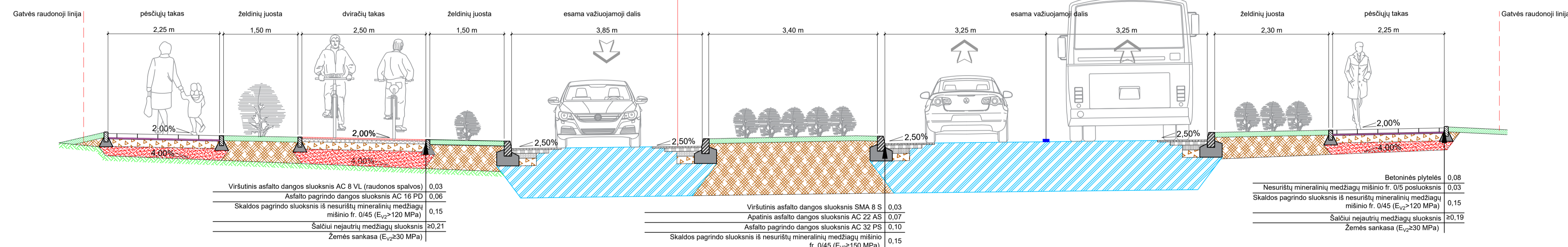
- ESAMI INŽINERINIAI TINKLAI IR KOMUNIKACIJOS**
- Esama troleibusų kontaktinio tinklo orinė linija;
 - Esama troleibusų kontaktinio tinklo orinės linijos atotampa;
 - Esamas 10 kV aukštos įtamos požeminis elektros kabelis;
 - Esamas 0,4 kV žemos įtamos požeminis elektros kabelis;
 - Esamo apšvietimo tinklo požeminis elektros kabelis;
 - Esamas požeminis ryšių kabelis;
 - Esami požeminių ryšių kabeliai požeminiame vamzdyje;
 - Esamas vandentiekio tinklas;
 - Esamas vidutinio slėgio dujotekio tinklas;
 - Esamas šilumotekio vamzdis;
 - Esamas buitinių nuotekų tinklas;
 - Esamas lietaus nuotekų tinklas.

0	2022-08	Projektiniai pasiūlymai	Projektiniai pasiūlymai	
LAIDA	ISLEIDIMO DATA	LAIDOS STATUSAS. KEITIMO PRIEŽASTIS (JEI TAIKOMA)	Statinio projekto pavadinimas	
KVAL. PATV. DOK. NR.			Viršilių g. atkarpos nuo Justiniškių g. iki V. Lingio g., Vilniaus mieste, rekonstrukcijos projektas	
29605			SPV	Darius Lukšys
26610	SPDV	Darius Lukšys	Dokumentu pavadinimas	
	PI	Aivaras Mockus	Viršilių g. dangų ir eismo organizavimo planas	
			M 1:500	
			Laida	
			0	
LT	Statytojas ir (arba) užsakovas	Vilniaus miesto savivaldybė	Dokumentu žymuo	P21-084-PP.DE0
			Lapas	Lapų
			1	1

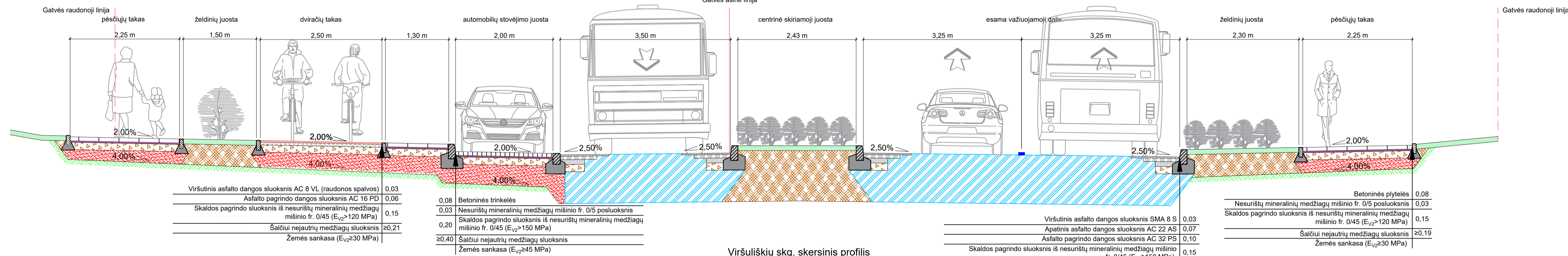
Viršilių g. skersinis profilis
PK 0+29
Gatvės ašinė linija



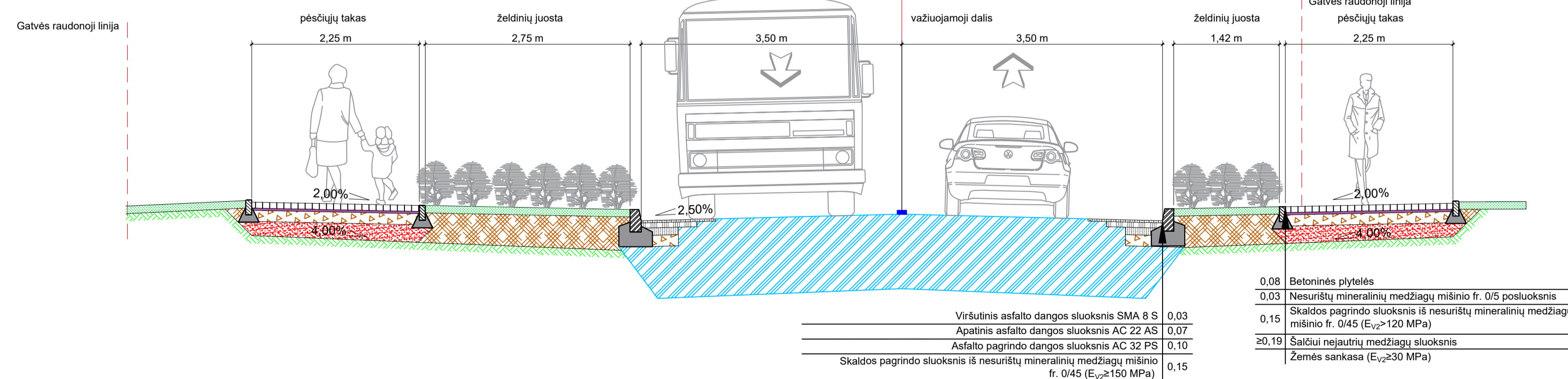
Viršilių g. skersinis profilis
PK 0+99
Gatvės ašinė linija



Viršilių g. skersinis profilis
PK 1+50
Gatvės ašinė linija



Viršiliškių skg. skersinis profilis
PK 0+20
Gatvės ašinė linija



0	2022-08	Projektiniai pasiūlymai
LAIDA	ISLEIDIMO DATA	LAIDOS STATUSAS, KEITIMO PRIEZASTIS (JEI TAIKOMA)
KVAL. PATV. DOK. NR.	SRP	Statinio projekto pavadinimas
29605	SPV Darius Lukšys	Viršilių g. atkarpos nuo Justiniškių g. iki V. Lingio g. Vilniaus mieste rekonstrukcijos projektas
26610	SPDV Darius Lukšys	Documentu pavadinimas
	PI Alvaras Mockus	Skersiniai profiliai M 1:50
		Laida
		0
	Statybos ir (arba) užsakovas	Documentu žymuo
LT	Vilniaus miesto savivaldybė	P21-084-PP.SP
		Lapas
		Lapų
		1

DETALŪS METADUOMENYS

Dokumento sudarytojas (-ai)	Vilniaus miesto savivaldybė 188710061, Konstitucijos pr. 3, LT-09601, Vilnius
Dokumento pavadinimas (antraštė)	DĖL PRITARIMO VIRŠILŲ G. ATKARPOS REKONSTRAVIMO PROJEKTO PROJEKTINIAMS PASIŪLYMAMS
Dokumento registracijos data ir numeris	2022-12-02 Nr. A51-182883/22(3.3.2.26E-MPA)
Dokumento gavimo data ir dokumento gavimo registracijos numeris	–
Dokumento specifikacijos identifikavimo žymuo	ADOC-V1.0
Parašo paskirtis	Pasirašymas
Parašą sukūrusio asmens vardas, pavardė ir pareigos	Mindaugas Pakalnis, Vilniaus miesto savivaldybės administracijos vyriausiasis architektas, Administracijos direktorius
Sertifikatas išduotas	MINDAUGAS PAKALNIS LT
Parašo sukūrimo data ir laikas	2022-12-02 15:03:37 (GMT+02:00)
Parašo formatas	XAdES-T
Laiko žymoje nurodytas laikas	2022-12-02 15:00:35 (GMT+02:00)
Informacija apie sertifikavimo paslaugų teikėją	EID-SK 2016, AS Sertifitseerimiskeskus EE
Sertifikato galiojimo laikas	2020-11-03 20:19:13 – 2025-11-02 23:59:59
Informacija apie būdus, naudotus metaduomenų vientisumui užtikrinti	"Registravimas" paskirties metaduomenų vientisumas užtikrintas naudojant "RCSC IssuingCA, VI Registru centras - i.k. 124110246 LT" išduotą sertifikatą "Dokumentų valdymo sistema Avilys, Vilniaus miesto savivaldybės administracija, į.k. 188710061 LT", sertifikatas galioja nuo 2021-12-20 09:38:49 iki 2024-12-19 09:38:49
Pagrindinio dokumento priedų skaičius	–
Pagrindinio dokumento priedamų dokumentų skaičius	–
Priedamo dokumento sudarytojas (-ai)	–
Priedamo dokumento pavadinimas (antraštė)	–
Priedamo dokumento registracijos data ir numeris	–
Programinės įrangos, kuria naudojantis sudarytas elektroninis dokumentas, pavadinimas	Dokumentų valdymo sistema „Avilys“, versija 3.5.69.1
Informacija apie elektroninio dokumento ir elektroninio (-ių) parašo (-ų) tikrinimą (tikrinimo data)	Atitinka specifikacijos keliamus reikalavimus. Visi dokumente esantys elektroniniai parašai galioja (2022-12-02 19:02:04)
Paieškos nuoroda	–
Papildomi metaduomenys	Nuorašą suformavo 2022-12-02 19:02:04 Dokumentų valdymo sistema „Avilys“