

Statinio projekto pavadinimas

# PAVIRŠINIŲ NUOTEKŲ ŠALINIMO TINKLO NUO UŠOS G. IKI SALININKŲ G., STATYBOS PROJEKTAS IR LIEPKALNIO G. NUO UŠOS G. IKI LIEPKALNIO G. 111, VILNIAUS M., KAPITALINIO REMONTO PROJEKTAS

Statinio projekto Nr.

**VP 22-263**

Statytojas (užsakovas)

**VILNIAUS MIESTO SAVIVALDYBĖ**Konstitucijos pr. 3, Lt-09601, Vilnius, tel. (8-5) 211 2000.  
Kodas Juridinių asmenų registre 111109233

Projektuotojas

**UAB „VILNIAUS PLANAS“**Lvivo g. 25-102, Lt-09320, Vilnius, tel. (8-5) 211 2446.  
Kodas Juridinių asmenų registre 123615345

Statinio (statinių) pavadinimas

**PAVIRŠINIS NUOTEKŲ ŠALINIMO TINKLAS IR  
LIEPKALNIO GATVĖ**

Statinio (statinių) adresas (statybos vieta)

**LIEPKALNIO G., VILNIAUS M.**

Statybos rūšis

**NAUJA STATYBA IR KAPITALINIS REMONTAS**

Statinio kategorija

**YPATINGAS STATINYS**

Statinio naudojimo paskirtis

**INŽINERINIAI STAINIAI, SUSISIEKIMO KOMUNIKACIJOS**

Statinio projekto etapas

**PROJEKTINIAI PASIŪLYMAI**

Statinio projekto dalis

Bylos (segtuvo) žymuo

**PP**

Bylos (segtuvo) laidos žymuo

Bylos (segtuvo) išleidimo data

**2022-09***Pasirašančių asmenų pareigos:**Vardai, pavardės, kiti būtini duomenys:**Parašai:*

Direktorė

RŪTA KLEVĖNĖ

Projektavimo skyriaus vadovė

VIKTORIJA BOGDANOVIENĖ

Projekto vadovas

VAIDOTAS LUKOŠIŪNAS

Kvalifikaciją patvirtinančio dokumento Nr. **25001**  
Tel. Nr. +370 5 2112193, +370 645 00987

Projekto dalies vadovė

MIGLĖ ZABIELAITĖ-SKIRMANTĖ

Kvalifikaciją patvirtinančio dokumento Nr. **38995**



VILNIAUS MIESTO SAVIVALDYBĖS ADMINISTRACIJA

PRITARIU  
 Infrastruktūros skyriaus  
 L. e. skyriaus vedėjo pareigas  
 Arūnas Visockas

INŽINERINIO STATINIO PROJEKTINIŲ PASIŪLYMŲ RENGIMO UŽDUOTIS

2022-04- Nr. A358- /22 (2.9.4.5E-INF)

Eil. nr.	Pavadinimas	Reikalavimai
<b>I. Bendra informacija apie projektą</b>		
1.	Projekto pavadinimas (STR 1.04.04:2017 „Statinio projektavimas, projekto ekspertizė“ papunktis 6.8.)	Liepkalnio gatvės nuo Ušos g. iki Ditvos g. Rekonstravimo projektas
2.	Statytojas	Vilniaus miesto savivaldybė
3.	Užsakovas	-
4.	Projektuotojas	SĮ „Vilniaus planas“ info@vplanas.lt
5.	Pagrindinė statinio naudojimo paskirtis (pagal STR 1.01.03:2017 „Statinių klasifikavimas“)	Susisiekimo komunikacijos
6.	Projektinių pasiūlymų rengimo tikslas	- Informuoti visuomenę apie statinio projektavimą pagal statybos techninio reglamento STR 1.04.04:2017 „Statinio projektavimas, projekto ekspertizė“ reikalavimus.
7.	Statinio (-ių) ar statinių grupės kategorija (pagal STR 1.01.03:2017 „Statinių klasifikavimas“)	- Ypatingasis statinys;
8.	Kita informacija (kultūros paveldo, saugomos teritorijos)	-
9.	Esamos statinio konstrukcijos, jų funkcinė paskirtis.	-
<b>II. Projektinių pasiūlymų apimtis ir statytojo pateikiami duomenys</b>		
10.	Projektinių pasiūlymų apimtis	- aiškinamasis raštas; - eismo srautų tyrimai; - dangų planas; - skersiniai profiliai; - apšvietimo pasiūlymai;

		<p>- esamų medžių inventorizacija ir esamų gamtos elementų vertinimas (vertinti esamų medžių būklę 5 (penkių) metrų atstumu nuo projektuojamų gatvės elementų, pjūviuose rodyti visus gatvės elementus. Grafinę ir tekstinę informaciją pateikti vadovaujantis pateiktu grafiniu/informaciniu medžių žymėjimo ir inventorizacijos lentelės pavyzdžiu „Grafinis/informacinis medžių žymėjimas plane ir inventorizacijos lentelės sudėtis“.</p> <p>Projektiniai sprendiniai, su invazija į saugomą medžio šaknų zoną, kuri apskaičiuojama pagal formulę <math>R = \text{kamieno } \varnothing \times 12</math>, turi būti pateikta su rekomenduojamomis arboristo išvadomis dėl taikytinų sprendinių kaip apsaugoti, išsaugoti ir palaikyti medžių būklę jos nebloginant projekto įgyvendinimo metu bei po projekto įgyvendinimo ilgalaikėje perspektyvoje. Identifikuotus vertingus želdinius su įspūdingos formos laja siekti išsaugoti ir integruoti į sprendinius. Numatant medžių šalinimą dėl projektinių sprendinių – esant galimybei vertinti jų persodinimą, tinkamas technologijas).</p> <p>- apželdinimo pasiūlymai (Nauji projektuojami želdiniai ir medžiai turi būti pažymėti sutartiniais ženklais, kurie žymėjimu skiriasi nuo esamų paliekamų želdinių žymėjimo. Parenkamos aplinkai būdingos ir/arba vietinės, nesudėtingai prižiūrimos, įvairios augalų rūšys. Rekomenduoja sodinti medžius, turinčius gausesnę lapiją, formuojančius ažūriškumą)</p>
11.	Pateikiami dokumentai, nurodomi projektinių pasiūlymų rengimo dokumentams taikomi teisės aktai.	<p>- Vilniaus miesto savivaldybės gatvių infrastruktūros standartas <a href="https://gatviustandartas.vilnius.lt/wp-content/uploads/2021/10/Vilniaus-gatviu-standartas.pdf">https://gatviustandartas.vilnius.lt/wp-content/uploads/2021/10/Vilniaus-gatviu-standartas.pdf</a></p> <p>- statybą reglamentuojantys teisės aktai;</p> <p>- Vilniaus miesto savivaldybės administracijos direktoriaus 2018 m. gruodžio 17 d. įsakymu Nr. 30-3844/1892.1.1E-TD20 patvirtintos Susisiekimo pėsčiomis projektų Vilniaus miesto savivaldybėje rengimo ir įgyvendinimo rekomendacijos <a href="https://vilnius.lt/lt/savivaldybe/miesto-ukis-ir-transportas/susisiekimo-pesciomis-projektu-rekomendacijos/">https://vilnius.lt/lt/savivaldybe/miesto-ukis-ir-transportas/susisiekimo-pesciomis-projektu-rekomendacijos/</a>;</p> <p>- Vilniaus miesto savivaldybės 2016-06-15 tarybos sprendimu Nr. 1-518 patvirtintos Susisiekimo dviračiais projektų Vilniaus miesto savivaldybėje rengimo ir įgyvendinimo rekomendacijos <a href="https://vilnius.lt/wp-content/uploads/2018/07/duratu.pdf">https://vilnius.lt/wp-content/uploads/2018/07/duratu.pdf</a></p> <p>- Lietuvos Respublikos aplinkos ministro 2007 m. gruodžio 29 d. įsakymu Nr. D1-717 Lietuvos Respublikos aplinkos ministro 2016 m. rugpjūčio 24 d. Nr. D1-565 redakcija „Medžių ir krūmų veisimo, vejų ir gėlynų įrengimo taisyklės“</p> <p>- Želdinių apsaugos, vykdant statybos darbus, taisyklės, patvirtintos LR Aplinkos ministro 2010-03-15 įsakymu Nr. D1-193.</p> <p>- Grafinis/informacinis medžių žymėjimas plane ir medžių inventorizacijos lentelės sudėtis <a href="http://vilnius.miesto.savivaldybe.lt">Vilniaus miesto savivaldybė - Želdynai (vilnius.lt)</a>.</p>

<b>III. Reikalavimai projektiniams pasiūlymams</b>		
12	Esminiai funkciniai (paskirties) reikalavimai statiniui	<ul style="list-style-type: none"> <li>- <i>Sprendiniai turi atitikti susisiekimo komunikacijų statybą reglamentuojančių teisės aktų reikalavimus.</i></li> <li>- <i>Įvertinti rengiamo Ditvos g. dalies, Svylos g. dalies ir žiedinės sankryžos tarp Ditvos ir Svylos g. Vilniuje statybos projekto sprendinius.</i></li> <li>- <i>Įvertinti su gatve besiribojančių teritorijų planavimo dokumentų sprendinius</i></li> </ul>
13	Reikalavimai architektūros (estetinius aplinkai, kraštovaizdžiui	<ul style="list-style-type: none"> <li>- <i>Susisiekimo sistemos dizaino detalės, elementų pločiai, skerspjūviai turi išlaikyti vieningus funkciškai pagrindžiamus parametrus;</i></li> <li>- <i>Sprendiniai turi atitikti universalaus dizaino principus;</i></li> <li>- <i>Užtikrinti žaliosios infrastruktūros formavimą urbanizuotose ir urbanizuojamose teritorijoje.</i></li> </ul>
14	Nurodymai sprendinių derinimui, jų pritarimui	- <i>Projektinius pasiūlymus derinti su Infrastruktūros darbų priežiūros ir inžinerinių statinių projektų ir projektinių pasiūlymų vertinimo darbo grupe.</i>
15	Nurodymai projektinių pasiūlymų vaizdinės informacijos parengimui	-
16	Reikalavimai projekto rengimo dokumentų kalbai (-oms).	<i>Lietuvių</i>
17	Reikalavimai projekto rengimo dokumentų įforminimui, sudėčiai ir pan.	- <i>dokumentai pateikiami elektronine forma, pdf formatu pasirašyti el. parašu, 2 vnt. skaitmeninėse laikmenose (Kiekvienos rinkmenos (failo) minimalus raiškos reikalavimas – 200 dpi, maksimalus dydis – 30 MB).</i>
<b>IV. Projektuotojo autorines teises ir galimi projekto keitimai</b>		
18	<i>Projektuotojas turi jo parengtų projektinių pasiūlymų autorines teises. Statytojas be projektuotojo sutikimo projekto kopijas gali naudoti tik tam tikslui, kuriam skirtas Projektas.</i>	

**DETALŪS METADUOMENYS**

<b>Dokumento sudarytojas (-ai)</b>	Vilniaus miesto savivaldybė 188710061, Konstitucijos pr. 3, LT-09601, Vilnius
<b>Dokumento pavadinimas (antraštė)</b>	INŽINERINIO STATINIO PROJEKTINIŲ PASIŪLYMŲ RENGIMO UŽDUOTIS (Liepkalnio gatvės nuo Ušos g. iki Ditvos g. Rekonstravimo projektas)
<b>Dokumento registracijos data ir numeris</b>	2022-04-14 Nr. A358-44/22(2.9.4.5E-INF)
<b>Dokumento gavimo data ir dokumento gavimo registracijos numeris</b>	–
<b>Dokumento specifikacijos identifikavimo žymuo</b>	ADOC-V1.0
<b>Parašo paskirtis</b>	Pasirašymas
<b>Parašą sukūrusio asmens vardas, pavardė ir pareigos</b>	Arūnas Visockas, L. e. Infrastruktūros skyriaus vedėjo pareigas, Infrastruktūros skyrius
<b>Sertifikatas išduotas</b>	ARŪNAS VISOCKAS, Vilniaus miesto savivaldybės administracija LT
<b>Parašo sukūrimo data ir laikas</b>	2022-04-14 09:44:04 (GMT+03:00)
<b>Parašo formatas</b>	XAdES-T
<b>Laiko žymoje nurodytas laikas</b>	2022-04-14 09:44:16 (GMT+03:00)
<b>Informacija apie sertifikavimo paslaugų teikėją</b>	ADIC CA-A, Asmens dokumentu israsymo centras prie LR VRM LT
<b>Sertifikato galiojimo laikas</b>	2021-12-07 09:47:57 – 2024-12-06 09:47:57
<b>Informacija apie būdus, naudotus metaduomenų vientisumui užtikrinti</b>	"Registravimas" paskirties metaduomenų vientisumas užtikrintas naudojant "RCSC IssuingCA, VI Registru centras - i.k. 124110246 LT" išduotą sertifikatą "Dokumentų valdymo sistema Avilys, Vilniaus miesto savivaldybės administracija, i.k. 188710061 LT", sertifikatas galioja nuo 2021-12-20 09:38:49 iki 2024-12-19 09:38:49
<b>Pagrindinio dokumento priedų skaičius</b>	–
<b>Pagrindinio dokumento pridedamų dokumentų skaičius</b>	–
<b>Priedamo dokumento sudarytojas (-ai)</b>	–
<b>Priedamo dokumento pavadinimas (antraštė)</b>	–
<b>Priedamo dokumento registracijos data ir numeris</b>	–
<b>Programinės įrangos, kuria naudojantis sudarytas elektroninis dokumentas, pavadinimas</b>	Dokumentų valdymo sistema „Avilys“, versija 3.5.60
<b>Informacija apie elektroninio dokumento ir elektroninio (-ių) parašo (-ų) tikrinimą (tikrinimo data)</b>	Atitinka specifikacijos keliamus reikalavimus. Visi dokumente esantys elektroniniai parašai galioja (2022-04-14 12:15:30)
<b>Paieškos nuoroda</b>	–
<b>Papildomi metaduomenys</b>	Nuorašą suformavo 2022-04-14 12:15:30 Dokumentų valdymo sistema „Avilys“

**VILNIAUS MIESTO SAVIVALDYBĖS ADMINISTRACIJA**

Išduodamos pagal pateiktą statytojo (užsakovo) prašymą 2022-08-16 Nr. E348-1073/22(2.9.4.21E-INF)

**PRISIJUNGIMO PRIE SUSISIEKIMO KOMUNIKACIJŲ SĄLYGOS**

2022-08-17 Nr. 22/410

- Projekto pavadinimas** Paviršinių nuotekų šalinimo tinklo nuo Ušos g. iki Salininkų g., statybos projektas ir Liepkalnio g. nuo Ušos g. iki Liepkalnio g. 111, Vilniaus m. kapitalinio remonto projektas
- Statytojas (užsakovas)** Vilniaus miesto savivaldybė

**Susisiekimo komunikacijų sąlygos**

Suprojektuoti Liepkalnio gatvės atkarpoje nuo Ušos g. (įskaitant sankryžą su Ušos gatve) iki Liepkalnio g. 111 važiuojamąją dalį nuo dviejų iki keturių eismo juostų.

Pagal poreikį galimas šaligatvių, dviračių takų, želdinių ir apšvietimo projektavimas.

Projektuojamos susisiekimo ir inžinerinės infrastruktūros parametrai ir medžiagiškumas bei eismo organizavimo priemonės nustatomi ir tvirtinami Inžinerinių statinių projektų ir projektinių pasiūlymų vertinimo darbo grupėje.

Spręsti lietaus vandens surinkimą ir nuvedimą nuo naujai įrengiamų dangų.

Eismo reguliavimo ir eismo saugumo priemonės (iškiliasias pėsčiųjų perėjas, pėsčiųjų perėjas, kryptinį apšvietimą, saugumo saleles) pagal poreikį projektuoti ir įrengti vadovaujantis Vilniaus miesto savivaldybės administracijos direktoriaus 2009-10-15 patvirtintu įsakymu Nr. 30-1783 „Techninių eismo reguliavimo priemonių įrengimo ir jų priežiūros Vilniaus mieste aprašas“, Vilniaus miesto savivaldybės 2016-06-15 tarybos sprendimu Nr. 1-518 „Dėl susisiekimo dviračiais projektų Vilniaus miesto savivaldybėje rengimo ir įgyvendinimo rekomendacijų tvirtinimo“, Vilniaus miesto savivaldybės administracijos direktoriaus 2018-12-17 patvirtintu įsakymu Nr. 30-3844/18(2.1.1E-TD2) „Dėl susisiekimo pėsčiomis projektų Vilniaus miesto savivaldybėje rengimo ir įgyvendinimo rekomendacijų tvirtinimo“.

Prisijungimo prie susisiekimo komunikacijų sąlygas Nr. 22/204 laikyti negaliojančiomis.

Savivaldybės vyriausiasis inžinierius (vyriausias patarėjas)

Anton Nikitin

INFORMACIJA STATYTOJUI: Vilniaus m. savivaldybės administracijos direktoriaus 2022-05-09 įsakymu Nr. 30/1315/22 yra patvirtintas Vilniaus miesto gatvių infrastruktūros standartas <https://gatviustandartas.vilnius.lt/>

Asta Jurskienė, tel. (8 5) 211 2717, el. paštas [asta.jurskiene@vilnius.lt](mailto:asta.jurskiene@vilnius.lt)

**DETALŪS METADUOMENYS**

<b>Dokumento sudarytojas (-ai)</b>	Vilniaus miesto savivaldybė 188710061, Konstitucijos pr. 3, LT-09601, Vilnius
<b>Dokumento pavadinimas (antraštė)</b>	PRISIJUNGIMO PRIE SUSISIEKIMO KOMUNIKACIJŲ SĄLYGOS
<b>Dokumento registracijos data ir numeris</b>	2022-08-29 Nr. A51-123998/22(2.9.4.9E-INF)
<b>Dokumento gavimo data ir dokumento gavimo registracijos numeris</b>	–
<b>Dokumento specifikacijos identifikavimo žymuo</b>	ADOC-V1.0
<b>Parašo paskirtis</b>	Pasirašymas
<b>Parašą sukūrusio asmens vardas, pavardė ir pareigos</b>	Anton Nikitin, Vilniaus miesto savivaldybės administracijos vyriausiasis inžinierius (vyriausiasis patarėjas), Administracijos direktorius
<b>Sertifikatas išduotas</b>	ANTON NIKITIN LT
<b>Parašo sukūrimo data ir laikas</b>	2022-08-25 12:41:00 (GMT+03:00)
<b>Parašo formatas</b>	XAdES-X-L
<b>Laiko žymoje nurodytas laikas</b>	2022-08-25 12:41:12 (GMT+03:00)
<b>Informacija apie sertifikavimo paslaugų teikėją</b>	EID-SK 2016, AS Sertifitseerimiskeskus EE
<b>Sertifikato galiojimo laikas</b>	2018-07-04 12:02:29 – 2023-07-03 23:59:59
<b>Informacija apie būdus, naudotus metaduomenų vientisumui užtikrinti</b>	"Registravimas" paskirties metaduomenų vientisumas užtikrintas naudojant "RCSC IssuingCA, VI Registru centras - i.k. 124110246 LT" išduotą sertifikatą "Dokumentų valdymo sistema Avilys, Vilniaus miesto savivaldybės administracija, į.k. 188710061 LT", sertifikatas galioja nuo 2021-12-20 09:38:49 iki 2024-12-19 09:38:49
<b>Pagrindinio dokumento priedų skaičius</b>	–
<b>Pagrindinio dokumento priedamų dokumentų skaičius</b>	–
<b>Priedamo dokumento sudarytojas (-ai)</b>	–
<b>Priedamo dokumento pavadinimas (antraštė)</b>	–
<b>Priedamo dokumento registracijos data ir numeris</b>	–
<b>Programinės įrangos, kuria naudojantis sudarytas elektroninis dokumentas, pavadinimas</b>	Dokumentų valdymo sistema „Avilys“, versija 3.5.60
<b>Informacija apie elektroninio dokumento ir elektroninio (-ių) parašo (-ų) tikrinimą (tikrinimo data)</b>	Atitinka specifikacijos keliamus reikalavimus. Visi dokumente esantys elektroniniai parašai galioja (2022-08-29 10:07:47)
<b>Paieškos nuoroda</b>	–
<b>Papildomi metaduomenys</b>	Nuorašą suformavo 2022-08-29 10:07:47 Dokumentų valdymo sistema „Avilys“



VILNIAUS MIESTO SAVIVALDYBĖS ADMINISTRACIJOS  
INFRASTRUKTŪROS SKYRIUS

UAB Vilniaus planas  
[vaidotas.lukosiunas@vplanas.lt](mailto:vaidotas.lukosiunas@vplanas.lt)

2022-09-  
I

Nr. A51- /22(3.3.2.26E-INF)  
Nr.

**DĖL 2022-09-09 PROTOKOLO Nr.A16-1347/22(2.1.76E-INF) IŠRAŠO PATEIKIMO**

Siunčiame Jums 2022 m. rugsėjo 9 d. Vilniaus miesto savivaldybės administracijos Inžinerinių statinių projektų ir projektinių pasiūlymų vertinimo darbo grupės posėdžio, įvykusio 2022 m. rugsėjo 6 d., protokolo Nr. A16-1347/22(2.1.76E-INF) išrašą.  
PRIDEDAMA. Protokolo išrašas, 1 lapas.

L. e. skyriaus vedėjo pareigas

Arūnas Visockas

Danguolė Emilija Baleišytė, tel. (8 5) 211 2741, el. p. [danguole.baleisyte@vilnius.lt](mailto:danguole.baleisyte@vilnius.lt)



Biudžetinė įstaiga  
Kodas 188710061  
Duomenys kaupiami ir saugomi  
Juridinių asmenų registre

Konstitucijos pr. 3  
LT-09601 Vilnius  
Tel. (8 5) 211 2155

El. p. [savivaldybe@vilnius.lt](mailto:savivaldybe@vilnius.lt)  
[www.vilnius.lt](http://www.vilnius.lt)



Tikime laisve  
1990 KOVO 11



**VILNIAUS MIESTO SAVIVALDYBĖS ADMINISTRACIJA**

**INŽINERINIŲ STATINIŲ PROJEKTŲ IR PROJEKTINIŲ PASIŪLYMŲ VERTINIMO  
DARBO GRUPĖS  
PASITARIMO PROTOKOLO IŠRAŠAS**

2022-09-09 Nr.A16-1347/22(2.1.76E-INF)

**9. SVARSTYTA.** Dėl Liepkalnio gatvės nuo Ušos g. iki Ditvos g. rekonstravimo projektinių pasiūlymų sprendinių.

**NUTARTA.**

- 9.1. Pritarti projektinių pasiūlymų sprendinių viešinimui.
- 9.2. Atsižvelgti į pastabas:
  - 9.2.1. Patikslinti projekto pavadinimą.
  - 9.2.3. Siūlyti taką vakarinėje gatvės pusėje formuoti 2,5 m pločio.
  - 9.2.4. Tose vietose, kur pėstieji kerta važiuojamąją dalį, formuoti 2,5 m pločio saugumo saleles.
  - 9.2.5. Tikslinti į viešojo transporto stoteles pėsčiųjų takus, kad būtų kuo tiesesnės ėjimo trajektorijos.
  - 9.2.6. Rodyti visus projektuojamos infrastuktūros matmenis.
  - 9.2.7. Įsivertinti visų įvažiavimo pločius (neprojektuoti per plačių įvažiavimų su perteklinio dydžio spinduliais).
  - 9.2.8. Susiderinti želdinių sprendinius su Atskirųjų želdynų vertinimo grupe.

Pasitarimo pirmininkas

Eglė Marcišauskė

Pasitarimo sekretorė

Danguolė Emilija Baleišytė

Išrašas tikras

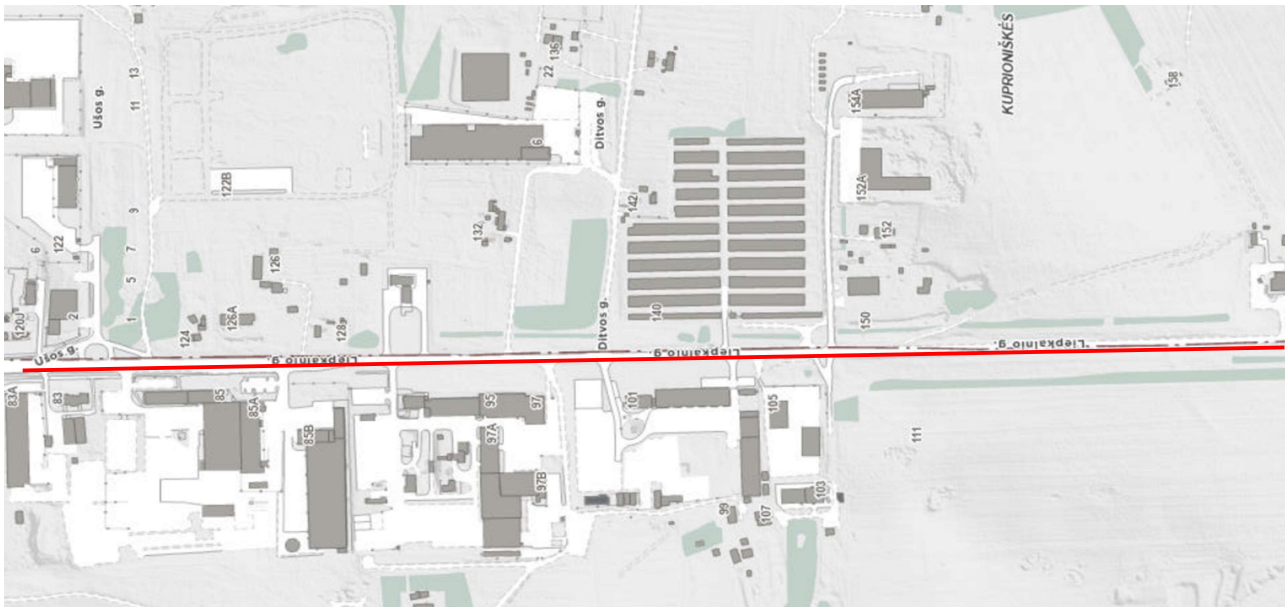
**DETALŪS METADUOMENYS**

<b>Dokumento sudarytojas (-ai)</b>	Vilniaus miesto savivaldybė 188710061, Konstitucijos pr. 3, LT-09601, Vilnius
<b>Dokumento pavadinimas (antraštė)</b>	DĖL 2022-09-09 PROTOKOLO Nr.A16-1347/22(2.1.76E-INF) IŠRAŠO PATEIKIMO
<b>Dokumento registracijos data ir numeris</b>	2022-09-09 Nr. A51-131061/22(3.3.2.26E-INF)
<b>Dokumento gavimo data ir dokumento gavimo registracijos numeris</b>	–
<b>Dokumento specifikacijos identifikavimo žymuo</b>	ADOC-V1.0
<b>Parašo paskirtis</b>	Pasirašymas
<b>Parašą sukūrusio asmens vardas, pavardė ir pareigos</b>	Arūnas Visockas, L. e. Infrastruktūros skyriaus vedėjo pareigas, Infrastruktūros skyrius
<b>Sertifikatas išduotas</b>	ARŪNAS VIŠOCKAS, Vilniaus miesto savivaldybės administracija LT
<b>Parašo sukūrimo data ir laikas</b>	2022-09-09 13:02:37 (GMT+03:00)
<b>Parašo formatas</b>	XAdES-T
<b>Laiko žymoje nurodytas laikas</b>	2022-09-09 13:02:49 (GMT+03:00)
<b>Informacija apie sertifikavimo paslaugų teikėją</b>	ADIC CA-A, Asmens dokumentu israsymo centras prie LR VRM LT
<b>Sertifikato galiojimo laikas</b>	2021-12-07 09:47:57 – 2024-12-06 09:47:57
<b>Informacija apie būdus, naudotus metaduomenų vientisumui užtikrinti</b>	"Registravimas" paskirties metaduomenų vientisumas užtikrintas naudojant "RCSC IssuingCA, VI Registru centras - i.k. 124110246 LT" išduotą sertifikatą "Dokumentų valdymo sistema Avilys, Vilniaus miesto savivaldybės administracija, į.k. 188710061 LT", sertifikatas galioja nuo 2021-12-20 09:38:49 iki 2024-12-19 09:38:49
<b>Pagrindinio dokumento priedų skaičius</b>	1
<b>Pagrindinio dokumento pridedamų dokumentų skaičius</b>	–
<b>Priedamo dokumento sudarytojas (-ai)</b>	–
<b>Priedamo dokumento pavadinimas (antraštė)</b>	–
<b>Priedamo dokumento registracijos data ir numeris</b>	–
<b>Programinės įrangos, kuria naudojantis sudarytas elektroninis dokumentas, pavadinimas</b>	Dokumentų valdymo sistema „Avilys“, versija 3.5.60
<b>Informacija apie elektroninio dokumento ir elektroninio (-ių) parašo (-ų) tikrinimą (tikrinimo data)</b>	Atitinka specifikacijos keliamus reikalavimus. Visi dokumente esantys elektroniniai parašai galioja (2022-09-09 13:49:30)
<b>Paieškos nuoroda</b>	–
<b>Papildomi metaduomenys</b>	Nuorašą suformavo 2022-09-09 13:49:30 Dokumentų valdymo sistema „Avilys“

## PROJEKTINIŲ PASIŪLYMŲ AIŠKINAMASIS RAŠTAS

„Paviršinių nuotekų šalinimo tinklo nuo Ušos g. iki Salininkų g., statybos projektas ir Liepkalnio g. nuo Ušos g. iki Liepkalnio g. 111, Vilniaus m., kapitalinio remonto projekto“ projektinių pasiūlymų rengimo pagrindas Vilniaus miesto savivaldybės administracijos Infrastruktūros skyriaus užsakymas paslaugoms atlikti 2019-03-08 Nr. A197-94/19(2.9.4.5-UK7).

### Esama situacija



**1 pav.** Projekto vieta

Objektas yra pietinėje miesto dalyje, Naujininkų seniūnijoje. Projekto vykdymo ribos nuo Ušos g. iki Liepkalnio g. 111.

Esamoje situacijoje gatvės važiuojamoji dalis yra dviejų eismo juostų. Važiuojamoji dalis, nelygi duobėta. Gatvėje nėra pėsčiųjų takų, todėl pėstieji iki viešojo transporto stotelių ar kitų objektų eina veja. Paviršinis vanduo nuo važiuojamosios dalies nuteka į aplinkines teritorijas/kelkraščius, dėl to prie važiuojamosios dalies formuojasi vandens sankaupos.

Liepkalnio g. šiaurinėje pusėje iš 2-jų eismo juostų įsijungia į Žirnių g. – Liepkalnio g. sankryžą, kur važiuojamoji dalis išplatėja iki 6 eismo juostų. Visos sankryžos darbų vykdymo ribose yra reguliuojamos kelio ženklais, leistinas važiavimo greitis 60 km/h.

0	2022-09	
LAIDA	IŠLEIDIMO DATA	LAIDOS STATUSAS, KEITIMO PRIEŽASTIS (JEI TAIKOMA)

KVAL. PATV. DOK. NR.	<b>VILNIAUS PLANAS</b>		Statinio projekto pavadinimas <b>PAVIRŠINIŲ NUOTEKŲ ŠALINIMO TINKLO NUO UŠOS G. IKI SALININKŲ G., STATYBOS PROJEKTAS IR LIEPKALNIO G. NUO UŠOS G. IKI LIEPKALNIO G. 111, VILNIAUS M., KAPITALINIO REMONTO PROJEKTAS</b>		
	25001	PV	Vaidotas Lukošius	Laida	
38995	PDV	Miglė Zabielaitytė-Skirmantė	Statinio numeris ir pavadinimas, dokumento pavadinimas		
			<b>AIŠKINAMASIS RAŠTAS</b>		
			<b>0</b>		
LT	Statytojas ir (arba) užsakovas		Dokumento žymuo		
	Vilniaus miesto savivaldybė		VP 22-263-PP-AR		
			Lapas	Lapų	
			<b>1</b>	<b>6</b>	

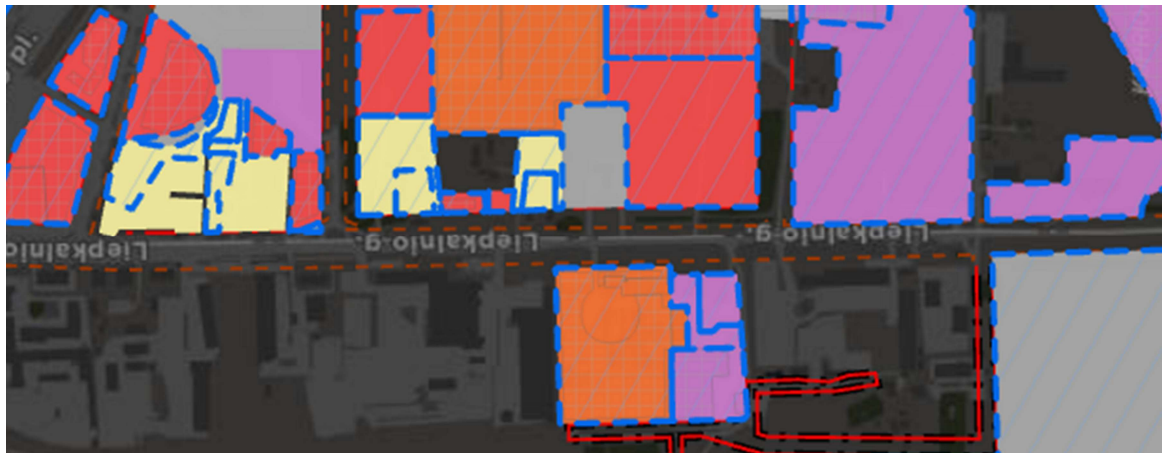
Projektu siekiama padidinti gatvės pralaidumą užtikrinant saugų transporto priemonių, pėsčiųjų bei dviratininkų eismą.

### Teritorijų planavimo dokumentai



2 pav. 2021 m. Vilniaus miesto Bendrojo plano sprendiniai

Liepkalnio g. patenka į 2021 metų Vilniaus miesto Bendrojo plano (toliau-BP) inžinerinės infrastruktūros funkcinę zoną. Techninių projektu (toliau-TP) projektuojama gatvė šios zonos ribose, todėl TP projekto sprendiniai atinka BP sprendinius.



3 pav. Detalieji planai aplink Liepkalnio g. ir Liepkalnio g. RL.

Projekto sprendiniai nepatenka į detaliųjų planų galiojimo ribas esančias aplink Liepkalnio g., todėl neprieštaruoja greta Liepkalnio g. esančių detaliųjų planu sprendiniams.

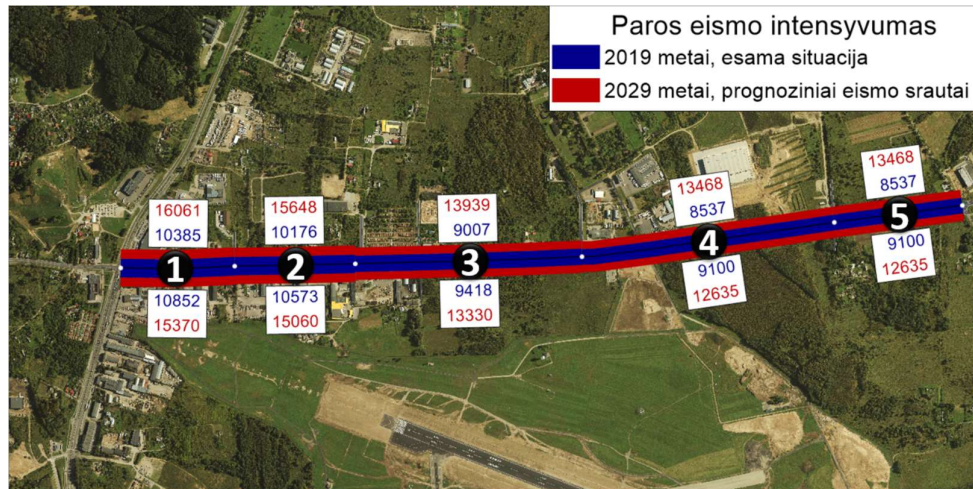
### Eismo intensyvumas

2019-09 MB „Eismo inžinerija“ atliko Vilniaus miesto Liepkalnio g. ruožo nuo Minsko pl., Žirnių g. sankryžos iki Sodybų g., Salininkų g. sankryžos transporto srautų modeliavimą. Remiantis atliktais paros eismo intensyvumo tyrimais bei prognozės prielaidomis buvo sudaryta paros eismo srautų kartograma Liepkalnio gatvėje, 5 skirtingiems gatvės ruožams 2029 metais (4 pav.):

1. Nuo Liepkalnio – Žirnių gatvių ir Minsko pl. sankryžos iki Liepkalnio – Ušos gatvių sankryžos.
2. Nuo Liepkalnio – Ušos gatvių sankryžos iki Liepkalnio – Ditvos gatvių sankryžos;

Dokumento žymuo	Lapas	Lapų	Laida
VP 22-263-PP-AR	2	6	0

3. Nuo Liepkalnio – Ditvos gatvių sankryžos iki Liepkalnio – Beržuonos gatvių sankryžos
4. Nuo Liepkalnio – Beržuonos gatvių sankryžos iki Liepkalnio – Pripetės gatvių sankryžos
5. Nuo Liepkalnio – Pripetės gatvių sankryžos iki Liepkalnio – Salininkų – Sodybų gatvių sankryžos.



4 pav. Esamo ir prognozinio eismo intensyvumo kartograma.

Atliktų eismo matavimų pagrindu buvo sudarytas eismo srautų pasiskirstymas paros metu skirtinguose gatvės ruožuose. Naudotas sunkiasvorio transporto kiekis yra 3,5%, lengvųjų transporto priemonių pasiskirstymas: 72,1% dienos metu, 13,6% vakaro metu, 14,3% nakties metu, sunkiasvorio transporto pasiskirstymas: 74,4% dienos metu, 10,2% vakaro metu, 15,4% nakties metu.

1 lent. 2029 metų eismo srautų pasiskirstymas paros metu.

Ruožo Nr.	Viso transporto per parą, vnt.	Viso sunkiojo transporto per parą, vnt.	Lengvieji automobiliai, vnt.			Sunkusis transportas, vnt.		
			Dienos	Vakaro	Nakties	Dienos	Vakaro	Nakties
1	31431	1100	21872	4138	4321	818	112	170
2	30708	1075	21369	4043	4221	800	109	166
3	27269	954	18976	3590	3749	710	97	147
4	26103	914	18164	3437	3588	680	93	141
5	26103	914	18164	3437	3588	680	93	141

Pastaba: dienos metas nuo 07 iki 19 val., vakaro metas nuo 19 iki 22 val., nakties metas nuo 22 iki 07 val.

#### Jskaitiniai eismo įvykiai



5 pav. Jskaitiniai eismo įvykiai Liepkalnio g.

Dokumento žymuo	Lapas	Lapų	Laida
VP 22-263-PP-AR	3	6	0

Projekto vykdymo ribose eismo įvykių 2017-2022 m. nebuvo.

#### **Visuomenės informavimas 2019 metais**

2020-01-30 Buvo atliktas „Liepkalnio gatvės nuo Ušos g. iki Salininkų g., rekonstravimo projekto“ viešinimas.

2020-04-03 pritarta projektiniams pasiūlymams.

Gatvės ruože numatoma rekonstruoti Liepkalnio g., Žirnių g. ir Minsko pl. sankryžą, į dviejų lygių sankryžą su tunelinu pravažiuoimu ir šviesoforais reguliuojama sankryžą. Pietinės dalies Liepkalnio g. ruožą numatoma rekonstruoti iki 4 eismo juostų gatvės su skiriamąja juosta, suformuojant 4 šviesoforais reguliuojamas sankryžas ties Ušos g., Ditvos g., Beržuonos g. ir Pripetės g. Likusiose ruožo nuovažose numatoma eismą organizuoti dešiniaisiais posūkiais. Numatyta įrengti bendrą pėsčiųjų ir dviračių takus rytinėje Liepkalnio g. dalyje, vakarinėje gatvės dalyje, numatoma atskirti pėsčiųjų ir dviračių takai. Liepkalnio – Salininkų – Sodybų gatvių sankirtoje numatyta žiedinę sankryžą keisti į šviesoforais reguliuojama sankryžą. 2021-09-20 gautas užsakovo nurodymas perdaryti projektą maksimaliai saugant esamus medžius.

2021-09-16 Vilniaus miesto savivaldybės administracijos Inžinerinių statinių projektų ir projektinių pasiūlymų vertinimo darbo grupė protokolu Nr. A16-1024/21(2.1.76E-INF) nurodė pateikti kitą projekto variantą svarstymui įvertinus išsakytas darbo grupės narių pastabas dėl eismo organizavimo su Ditvos g. sankryžą.

#### **Projektiniai pasiūlymai 2022 metais**

2022 metais buvo atlikta medžių inventorizacija. Gatvės infrastruktūra projektuojama atsižvelginat į esamus želdinius ir siekiama jų išsaugoti kiek įmanoma daugiau.

Liepkalnio g. kategorija B, eismo juostų plotis pagal gatvės kategoriją 3,25 m.

Liepkalnio g. projektuojama 4 eismo juostų su skiriamąja juosta (2,0 -8,0 m pločio), eismo juostos plotis 3,25 m. Nuo Ditvos g. iki Liepkalnio-Žirnių g. sankryžos projektuojama 3,25 m pločio atskira viešojo transporto eismo juosta. Pagal projekto sprendinius perkeliama Kelininkų ir Šalčininkų kryptis viešojo transporto stotelės. Stotelės projektuojamos 35,0 – 40,0 m ilgio.

Gatvėje pėsčiųjų perėjos ir dviračių pervažos reguliuojamos šviesoforais. Eismas organizuojamas dešiniaisiais posūkiais. Liepkalnio g. Ditvos g. sankryžoje numatomas žiedas.

Rytinėje gatvės pusėje projektuojamas 2,5 m pločio dviračių takas ir 2,25 m pločio pėsčiųjų takas. Vietomis takai atskiriami želdinių juostomis. Prie žiedo, nuo dviračių tako iki šviesoforais reguliuojamos sankryžos numatomas 2,5 m pločio bendras pėsčiųjų dviračių takas apeinantys čia augantį medžių masyvą. Vakarinėje gatvės pusėje projektuojamas 2,5 m (2,25 m pločio siaurose vietose) pėsčiųjų takas.

Gatvės skiriamąjoje juostoje numatomas apšvietimo įrengimas. Kur nuo gatvės apšvietimo neužtikrinamas takų apšvietimas – numatomas atskiras takų apšvietimas.

#### **Liepkalnio gatvės techniniai parametrai:**

Statinio naudojimo paskirtis	Susisiekimo komunikacijos
Gatvės kategorija	B
Gatvės ilgis	1019 m
Eismo juostų skaičius	4-5
Eismo juostų plotis	3,25
Dviračių tako plotis	2,5
Pėsčiųjų tako plotis	2,25-2,5 m

Dokumento žymuo	Lapas	Lapų	Laida
VP 22-263-PP-AR	4	6	0

### Vandentiekio ir nuotekų šalinimo tinklo sprendiniai

Šiuo metu remontuojamoje Liepkalnio gatvės atkarpoje tarp Ušos g. ir Liepkalnio g. 111, lietaus nuotekų šalinimo tinklų nėra. Paviršinių nuotekų tvarkymas nagrinėjamoje teritorijoje planuojamas vadovaujantis 2021 m. atlikta "PAVIRŠINIŲ NUOTEKŲ TVARKYMO INFRASTRUKTŪROS KUPRIONIŠKĖSE, AŽUOLIUOSE, PUPINĖJE, LIEPKALNIO G. RAJONE, RASŲ SENIŪNIJOJE, VILNIAUS MIESTE STUDIJA". Studijos tikslas buvo parengti paviršinių nuotekų tinklų baseino, kurio plotas apie 689 ha hidraulinį modelį, nustatyti paviršinių nuotekų šalinimo sąlygas nuo teritorijos ir išanalizuoti galimus viso baseino paviršinių nuotekų tinklo vystymo schemos variantus bei pateikti rekomendacijas dėl optimalios alternatyvos bei jos įgyvendinimo etapus.

Šiame projekte, pagal studijoje parinktą optimaliausią variantą ir nustatytus įgyvendinimo etapus, planuojami projektavimo darbai, kuriais vadovaujantis bus įgyvendinti šie statybos darbai:

1. Paviršinių nuotekų tinklų kolektoriaus statyba Liepkalnio g. nuo Ušos g. iki R. Marcinkaus g.;
2. Paviršinių nuotekų tinklų kolektoriaus statyba R. Marcinkaus g.;
3. Paviršinių nuotekų kaupyklos statyba;
4. Valymo įrenginių statyba;
5. Tinklo atkarpos nuo kaupyklos iki išleistuvo (melioracijos griovio) Salininkų g. statyba.

Maksimalus iš viso baseino į kaupyklą atitekantis paviršinių nuotekų kiekis - 23,4 m<sup>3</sup> /s, išleistuve – 1,25 m<sup>3</sup>/s, planuojamos kaupyklos tūris – 45 000 m<sup>3</sup>.

Šiame projekte numatoma pastatyti paviršinius nuotekų valymo įrenginius, kurie valys nuotekas surinktas nuo Liepkalnio g. bei į Liepkalnio gatvėje paklotą kolektorių atiteknąs nuotekas iš pajungtų gretimų planuojamų teritorijų. Skaičiuojamasis plotas apie 123,0 ha. Maksimalus momentinis paviršinių nuotekų srautas prie skaičiuotino P-5 m ištvėrimo retmens apie 4,2 m<sup>3</sup> /s. Paviršinių nuotekų valymo įrenginių našumas apie 0,63 m<sup>3</sup> /s. Išleidžiamų nuotekų kokybė turi atitikti nustatytus reikalavimus išleidžiamoms nuotekoms į aplinką („Paviršinių nuotekų tvarkymo reglametas“ 2007-01-02, Nr.D1-193).

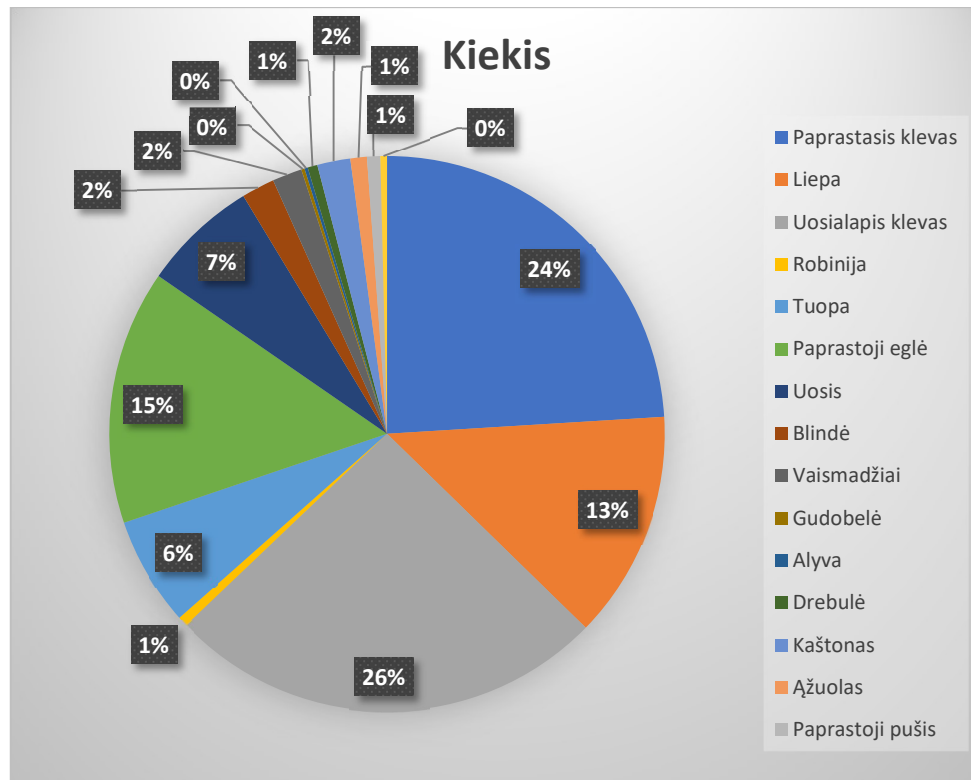
Pagrindinio gatvės kolektoriaus diametras, įvertinus visos teritorijos plėtrą, bus nuo d600mm iki d2500mm. Atvirai klojamų tinklų vidutinis gylis svyruos nuo 4,5m iki 5,6m gylio, uždaru (mikrotuneliavimo) būdu klojami tinklai bus įsigilunami iki 13,7 m. Remontuojamos Liepkalnio g. darbų vykdymo ribose esantys vandentiekio ir nuotekų šalinimo tinklų šuliniai ir kameros remontuojami/rekonstruojami juos pritaikant prie naujai planuojamų įrengti dangų.

### Želdinių sprendiniai

#### Esami želdiniai

2020 m. rugsėjo mėnesį nagrinėjamoje teritorijoje buvo atliekama želdinių inventorizacija. Tyrimų tikslas buvo nustatyti medžių fiziologinę ir bio-mechaninę būklę, želdinius vertinant vizualiniu metodu. Remiantis atliktų tyrimų duomenimis, nagrinėjamoje teritorijose auga 521 medžiai, kartu sudarydami 16 skirtingų rūšių. Skritulinė diagrama atvaizduojanti rūšių kiekio pasiskirstymą teritorijoje:

Dokumento žymuo	Lapas	Lapų	Laida
VP 22-263-PP-AR	5	6	0



Želdiniai buvo vertinami pagal želdinių vertinimo metodiką. Metodikoje galimi tokie medžio būklės indeksai: 1 geros būklės medis, 2- patenkinamos būklės medis, 3 – nepatenkinamos būklės medis, 4 – blogos būklės medis, 5 – šalinamas medis, 6 – saugomo gamtos objekto statusą turintis medis. Nagrinėjamoje teritorijoje vyrauja antros būklės medžiai:

Teritorijoje buvo inventorizuota 521 medis ir 6505 m<sup>2</sup> krūmų masyvas. Planuojama persodinti 15 medžių, o šalinti -238 vnt. dėl infrastruktūros plėtros, nes auga projektuojamų trąšų ribose (iš jų dėl būklės šalinama 13 vnt.)

Planuojama šalinti 1965 m<sup>2</sup> krūmų masyvo, nes taip pat patenka į projektuojamos infrastruktūros plėtros ribas.

### Projektuojami želdiniai

Projektuojami želdiniai numatomi atsižvelgiant į esamus ir projektuojamus inžinerinius tinklus, augančius želdinius, išlaikant reikiamus atstumus. Ypač atkreiptas dėmesys į saugų pėsčiųjų, motorizuotų ir bemotorių transporto priemonių judėjimą bei matomumo lauko užtikrinimą.

Naujai sodinami medžiai savo rūšine sudėtimi papildys esamus želdinius, medžių asortimentas pasipildys paprastaisiais ažuolais, paprastaisiais klevais, miltinigaisiais šermukšniais, paprastaisiais uosiais, juodosiomis pušimis. Akcentiniai krūmai: alyvos, putinai, sedulos. Krūmų masyvams formuoti naudojamos: šermukšniapėis lanksvūnės, apskritalapės meškytės, kalniniai serbentai, lanksvos.

Tarp pėsčiųjų ir dviračių takų, kai kur ir nuo gatvės vietomis projektuojamos žaliosios krūmų „sienos“, kurios atskirtų bei apsaugotų nuo neigiamo poveikio pėsčiųjų ir transporto srautus. Augalai savo lapija ir žiedynais suteiks gatvei pavėšį, tinkamą mikroklimatą ir pakels gatvės vertę estetiniu požiūriu.

Iš viso numatoma sodinti 285 lapuočių medžių, 21 – spygliuočių medžių, 274 vnt akcentinių krūmų ir 4040 m<sup>2</sup> krūmų masyvų. Naujai įrengiamos vejos numatomas 21300 m<sup>2</sup> plotas.

Dokumento žymuo	Lapas	Lapų	Laida
VP 22-263-PP-AR	6	6	0

SAVIVALDYBĖS ĮMONĖS „VILNIAUS PLANAS“

VIEŠO SUSIRINKIMO PROTOKOLO PRIEDAS

VP 19-71 „Liepkalnio gatvės nuo Ušos g. iki Salininkų g., Vilniaus m., rekonstravimo projektas“

IKI VIEŠO SUSIRINKIMO IR VIEŠO SUSIRINKIMO METU GAUTŲ PASIŪLYMŲ/PASISAKYMŲ ĮVERTINIMAS

2020-01-13 Liepkalnio gatvės nuo Ušos g. iki Salininkų g., Vilniaus m., rekonstravimo projekto projektiniai pasiūlymai nustatyta tvarka pristatyti visuomenei per IS „Infostatyba“ ir paskelbti Vilniaus miesto savivaldybės interneto svetainėje adresu <https://vilnius.lt/lt/numatomo-statiniu-projektavimo-viesumas/visuomenes-informavimas-apie-numatoma-liepkalnio-gatves-nuo-usos-g-iki-salininku-g-vilniuje-rekonstravima/>

2020-01-30 17:30 Vilniaus miesto savivaldybės patalpose, 215 kab. įvyko viešasis susirinkimas pristatant projektinius pasiūlymus suinteresuotai visuomenei.

Nr.	Klausiantysis	Klausimo Nr.	Klausimas/Pasiūlymas	Atsakymas
Klausimai gauti iki viešo susirinkimo:				
1.	/.../ 2020-01-13 16:59 Atsakymas išsiųstas el. paštu (GR-126)	1.	Pagal savivaldybės patvirtintas Susisiekimą pėsčiomis rekomendacijas ( <a href="https://vilnius.lt/lt/savivaldybe/miesto-ukis-ir-transportas/susiekimo-pesciomis-projektu-rekomendacijos/">https://vilnius.lt/lt/savivaldybe/miesto-ukis-ir-transportas/susiekimo-pesciomis-projektu-rekomendacijos/</a> ) C ir D gatvių susikirtimai, įvažiavimai į kiemus projektuojami pėsčiųjų lygyje, automobilių eismą numatant per pandusą arba įvažiavimo (45 laipsnių) bortą. Todėl prašau visur, kur yra įvažiavimai arba D kategorijos gatvės (ir nereguliuojamos perėjos) projektuoti pakeltas perėjas ir dviračių pervažas. Jos turi būti organizuojamos iš trinkelio dangos, ne asfalto (išskyrus dviračių pervažas).	Pastaba priimta.
		2.	Ties Ušos g. dėl neaiškių priežasčių nutrūksta dviračių takas. Vietos, panašu, yra, nes numatomas nereikalingas apsaugotas dešinysis posūkis į Ušos g. Siūlau jo atsisakyti (kitose sankryžose apsaugotų dešiniųjų posūkių praktiškai nėra), o sutauptą plotą skirti dviračių tako pratęsimui. Taip pat nelabai aišku kodėl dviračių takas netęsiamas kairiau nuo Ušos g. (žiūrint į projekto brėžinį), kur kampinis sklypas užėina už gatvės raudonųjų linijų. Kitaip tariant, kodėl projekte vadovaujama sklypo, o ne gatvės linijų ribomis? Nesujungiant dviračių	Dalinai pritaru. Atskiri dviračių takai numatyti iki Ušos gatvės, o atkarpoje tarp Ušos gatvės ir jungiamosios gatvės prie prekybos centro „Maxima“ numatyti bendri dviračių-pėsčiųjų takai.

		takų tiesiog užprogramuojama ilgalaikė dviračių takų sistemos skylė, kurią taip intensyviai užpildyti bando savivaldybė.	
3.		Kai kuriose sankryžose dviračių tako danga nutrūksta skiriamosiose juostose. Prašau tech. projekte į tai atkreipti dėmesį.	Pastaba priimta. Techninio projekto stadijoje bus detalizuojami takai.
4.		Dėl kokių priežasčių sankryžoje su Dītvos g. projektuojama asfalto plynės, kurias projekte numatoma uždažyti? Tokiu sprendimu nepaisoma naujame Bendrajame plane numatytų siekių mažinti vandeniui nepralaidžių dangų kiekius. Todėl prašau atsisakyti užbrūkšniuotų plotų, o juos pakeisti paaukštinta trinkelų danga. Vietomis, kur potencialiai gali būti užvažiuojama (pvz., apsisukant vilkikams), siūlau trinkelų dangą projektuoti asfalto lygyje, galbūt ją išgaubiant (panašiai, kaip daroma mažuose žieduose).	Pastaba nepriimta. Reikia vietos sunkiojo transporto manevrams. Betoninių trinkelų danga irgi nepralaidi vandeniui.
5.		Visu gatvės ilgiu projektuojama skiriamoji juosta iš trinkelų. Remiantis pateiktais pjūviais, net siauriausiose gatvės vietose ta juosta bus 3 metrų pločio. Todėl prašau visu juostos ilgiu numatyti apželdinimą: geriausiu atveju medžių ir krūmų derinį, vien tik krūmų juostą arba blogiausiu atveju vejų apželdinimą. Nėra priežasčių to nedaryti.	Pastaba priimta. Techninio projekto metu bus projektuojamas apželdinimas.
6.		Projekte ties stotelėmis (pvz., Dītvos st.) nenumatomi pėsčiųjų praėjimai pro dviračių taką link pėsčiųjų takų. Klaida, bet atkreipti dėmesį.	Pastaba priimta.
7.		Dviračių takus prašau projektuoti žemiau pėsčiųjų lygio (kur jie yra greta), o ties stotelėmis ar kituose susikirtimuose dviračių taką pakelti iki pėsčiųjų lygio, aukščių pasikeitimą pažymint KET numatytu ženkliniu.	Pastaba priimta. Dviračių takas numatomas žemiau pėsčiųjų tako.
8.		Dėl kokių priežasčių yra siūloma naikinti žiedinę sankryžą su Salininkų ir Sodybų g.? Ar buvo atliktas modeliavimas, kurio rezultatais remiantis siūloma čia įrengti šviesoforinę keturšalę sankryžą?	Pagrindas: priešprojektiniai pasiūlymai ir eismo modeliavimas.
9.		Ties Dītvos g. sankryža yra potencialiai užprogramuojama avaringa vieta. Liepkalnio g. tiesiai važiuojantis viešasis transportas kirsis su posūkį iš Dītvos g. darančiu eismu, todėl galimi avaringi konfliktai. Iš projekto neaišku kaip bus organizuojamas šviesoforinis valdymas šioje sankryžoje, bet klausimų kyla kam apskritai reikalingas atskiras dešinysis posūkis iš Dītvos g. ir kodėl jo negalima organizuoti taip, kaip organizuojami dešinieji posūkiai kitose sankryžose? Prašau apsvarstyt šią vietą iš naujo. Panaši probleminė vieta buvo suprojektuota ir įgyvendinta Geležinio vilko g. ties sankryža su Žalgirio g., posūkyje į Rimi stovėjimo aikštelę.	Pastaba priimta. Atkreipsime dėmesio, kad nebūtų sukeliama avaringa situacija. Atskira rodyklė į dešinę nenumatoma, todėl srautai nesikirs. Išplatinimas numatytas dėl sunkiasvorio transporto apsisukimo galimybės.
10.		Apželdinimą gatvėje prašau numatyti maksimaliai įmanomą.	Pastaba priimta. Techninio projekto metu bus projektuojamas apželdinimas.

2.	/.../ 2020-01-14 09:28 Atsakymas išsiųstas el. paštu (GR-126)	1.	Liepkalnio gatvės skiriamoji juosta projektuojama iš kietų dangų. Atsižvelgiant į deklaruojamą siekį mažinti perteklines kietas dangas, siūlau numatyti skiriamosios juostos apželdinimą.	Pastaba priimta. Techninio projekto metu bus projektuojamas apželdinimas.
		2.	Didžiojoje dalyje gatvės numatomi atskiri dviračių takai. Tačiau atkarpoje nuo Liepkalnio 116 iki 126 atskirų dviračių takų nėra. Atsižvelgiant į prioritetų piramidę ir deklaruojamą darnaus judumo planą, siūlau suprojektuoti atskirą dviračių taką rytinėje gatvės pusėje net jei tam prireiktų panaikinti dedikuotą dešinio posūkio juostą į Ušos gatvę, siaurinti skiriamąją juostą ar pastumti visą važiuojamąją dalį.	Dalinai pritarta. Atskiri dviračių takai numatyti iki Ušos gatvės, o atkarpoje tarp Ušos gatvės ir jungiamosios gatvės prie prekybos centro „Maxima“ numatyti bendri dviračių-pėsčiųjų takai.
		3.	Praėjimuose nuo viešojo transporto stotelių iki artimiausių pėsčiųjų perėjų yra loginių klaidų, kai siūlomas maršrutas yra dvigubai ilgesnis už trumpiausią galimą ar takai išvis nutrūksta. Siūlau peržiūrėti ir esant galimybei patrumpinti pėsčiųjų maršrutus.	Pastaba priimta.
3.	/.../ 2020-01-14 12:13 Atsakymas išsiųstas el. paštu (GR-125)	1.	nesuprantu, kodėl nėra projektuojamas atskiras dviračių takas iki Žirnių - Liepkalnio sankryžos. Jis ten yra būtinas norint turėti normalų dviračių takų tinklą Vilniuje. Į gatvės raudonąsias linijas jis tikrai gali tilpti, jei nenorima talpinti kitos infrastruktūros sąskaita, tuomet tegu būna siūlomas privačios teritorijos (tik tokį turiu loginį paaiškinimą, jog teritorija privati, pataisykit jeigu klystu) patenkančios į gatvės raudonąsias linijas paėmimas visuomenės reikmėms.	Dalinai pritarta. Atskiri dviračių takai numatyti iki Ušos gatvės, o atkarpoje tarp Ušos gatvės ir jungiamosios gatvės prie prekybos centro „Maxima“ numatyti bendri dviračių-pėsčiųjų takai.
4.	/.../ 2020-01-14 13:02 Atsakymas išsiųstas el. paštu (GR-123)	1.	Kodėl atkarpoje, kur tikėtinas didžiausias dviračių srautas, nuo Ušos g. iki Žirnių g. neprojektuojamas dviračių takas? Siūloma numatyti dviračių taką bent vienoje gatvės pusėje. (žr. pav.)	Dalinai pritarta. Atskiri dviračių takai numatyti iki Ušos gatvės, o atkarpoje tarp Ušos gatvės ir jungiamosios gatvės prie prekybos centro „Maxima“, kadangi nėra techninių galimybių įrengti atskirą dviračių taką, numatomi bendri dviračių-pėsčiųjų takai.
		2.	Kokiu pagrindu dviračių takai projektuojami abiejose gatvės pusėse? Siūlymas dviračių taką projektuoti vienoje pusėje.	Dviračių takai Liepkalnio g. projektuojami abiejose pusėse „Darnaus judumo plano“ pagrindu.
		3.	Kokiu pagrindu Liepkalnio gatvėje įrengiami net 4 šviesoforai? Pasiūlyme teigiama, kad bus pagreitinamas transporto srautas, bet šviesoforai tikėtina jį kaip tik sulėtins. Siūloma numatyti greitėjimo juostas ir taip išspręsti sukančių į dešinę įsiliejimą į bendrą srautą. Sukantys į kairę galės naudotis 2 eismo juosta, o pirmąją toliau vyktų nepertraukiamas eismas.	Projektavimo pagrindas: priešprojektiniai pasiūlymai ir eismo modeliavimas.
		4.	Kokiu pagrindu Liepkalnio ir Salininkų bei Sodybų gatvių sankryžoje vietoj žiedo įrengiamas šviesoforas, jei projekte teigiama, kad dabartinė situacija patenkina poreikius?	Projektavimo pagrindas: priešprojektiniai pasiūlymai ir eismo modeliavimas. Dabartinis žiedas tinka dviejų juostų gatvei, o ne keturių, taip pat nėra šviesoforų pėsčiųjų praleidimui.

		5.	Siūdoma Liepkalnio gatvėje numatyti atskiras autobusų juostas, kad viešasis transportas nestovėtų bendrame automobilių sraute.	Pastaba priimta. Techninio projekto studijoje bandysime rasti galimybių įrengti A juostą nuo Ditvos g. iki Minsko pl.
		6.	Siūdoma skiriamąją juostą projektuoti kiek įmanoma mažesnių parametrų, o kur jų susiaurinti neįmanoma – numatyti žaliąsias juostas su mažaušiais augalais.	Pastaba priimta. Techninio projekto metu bus projektuojamas apželdinimas ir tikslinama skiriamoji juosta.
		7.	Kad būtų išvengta ištryptų takelių, siūlymas takelius link stotelių projektuoti įžambiai atsižvelgiant į pėsčiųjų srautus. Taip pat siūdoma numatyti atskiriamąsias tvoreles, kur kertasi pėsčiųjų ir dviratininkų srautai. Taip pat siūlymas peržiūrėti ir ten kur nenumatyta suprojektuoti viešojo transporto stotelių ir pėsčiųjų takų jungtis. (žr. pav.)	Pastaba priimta.
		8.	Taip pat siūlymas peržiūrėti ir ten kur nenumatyta suprojektuoti viešojo transporto stotelių ir pėsčiųjų takų jungtis. (žr. pav.)	Pastaba priimta. Techninio projekto studijoje bus detalizuoti sprendiniai.
		9.	Patikslinti, ar ties perėjimais bus įrengti sužeminti bortai, nes iš brėžinio sunku suprasti, vienur pateiktas vienas, kitur kitas sprendinys.	Perėjose per šalutines gatvės važiuojamoji dalis pakeliama iki takų lygio, o perėjose per pagrindinę gatvę, pėsčiųjų takai nuleidžiami iki gatvės lygio.
		10.	Projekte numatyta įrengti akustines sienutes. Pateikite jų pavyzdžius.	Techninio projekto studijoje bus detalizuota.
		11.	Patikslinkite kiek numatoma įrengti naujų želdynų ir kiek jų naikinti. Pateikite naujai sodinamų želdynų analogus.	Techninio projekto studijoje bus detalizuota.
5.	/.../ Atsakymas išsiųstas el. paštu (GR-124)	1.	Norejome sužinoti ar planuojami vandens/nuoteku inžineriniai tinklai atkarpoje kur bus platinama liepkalnio g. ?	Planuojami inžineriniai tinklai, kurie numatomi dėl gatvės poreikių.
6.	/.../ 2020-01-16 01:18 Atsakymas išsiųstas el. paštu (GR-122)	1.	dviračių takas turėtų prasidėti nuo projekto darbų vykdymo ribos, o ne nuo Ušos gatvės.	Dalinai pritarta. Atskiri dviračių takai numatyti iki Ušos gatvės, o atkarpoje tarp Ušos gatvės ir jungiamosios gatvės prie prekybos centro „Maxima“ numatyti bendri dviračių-pėsčiųjų takai.
		2.	dabartinis Salininkų žiedas užtikrina didelį automobilių pralaidumą, kokia priežastis ji naikinti?	Dabartinis žiedas tinka dviejų juostų gatvei, o ne keturių, taip pat nėra šviesoforų pėsčiųjų praleidimui.
		3.	Prasminga būtų pėsčiųjų taką įrengti abiejuose Sodybų g. pusėse iki darbų vykdymo ribos, o ne tik iki degalinės, kaip numatyta dabartiniame projekte.	Pastaba priimta.
7.	/.../ 2020-01-21 15:07 Atsakymas išsiųstas el. paštu (GR-121)	1.	nesutinkame su projekto sprendiniu prie Servečės g. Prašome Jūsų Servečės ir Liepkalnio g. sankirtoje įrengti šviesoforų reguliuojamą sankryžą su galimybe iš abiejų pusių, tiek įvažiuojant nuo miesto pusės, tiek išvažiuojant iš Servečės g., pasukti į kairę	Pastaba priimta.

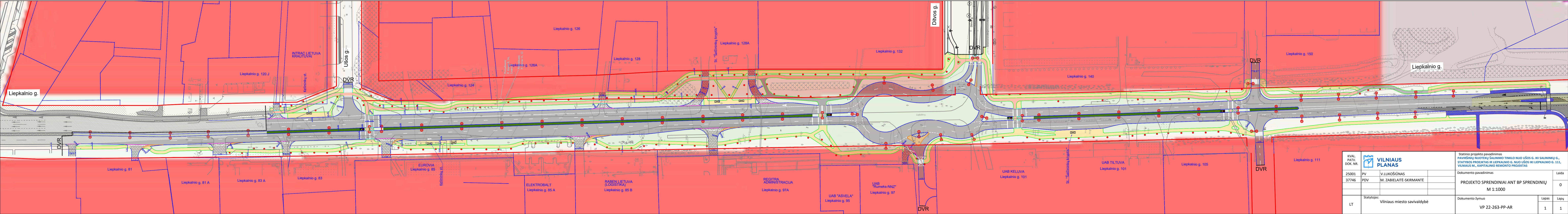
8.	/.../ 2020-01-22 10:16 Atsakymas išsiųstas el. paštu (GR-115)	1.	Prašome Jūsų Servečės ir Liepkalnio g. sankirtoje įrengti šviesoforu reguliuojamą sankryžą su galimybe iš abiejų pusių, tiek įvažiuojant nuo miesto pusės, tiek išvažiuojant iš Servečės g., pasukti į kairę.	Pastaba priimta.
9.	/.../ 2020-01-22 10:17 Atsakymas išsiųstas el. paštu (GR-116)	1.	Prašome kairinio ir dešiniojo posūkio juostą (į/iš Pripetės g.) Liepkalnio g. įrengti maksimaliai ilgą, kadangi didžioji dalis transporto priemonių yra vilkikai su puspriekabėmis.	Pastaba priimta.
10.	/.../ 2020-01-23 20:24 Atsakymas išsiųstas el. paštu (GR-117)	1.	Įrengti „A“ juostas autobusams. Bent jau vieną juostą skirti autobusais, keičiant judėjimo kryptį pagal paros laiką.	Infrastruktūros komisijoje nuspręsta Techninio projekto stadijoje bandysime rasti galimybių įrengti A juostą nuo Dītvos g. iki Minsko pl. Likusioje atkarpoje – rezervuoti vietas perspektyvinei „A“ juostai. Reversinės juostos variantas atmetamas.
11.	/.../ 2020-01-27 15:42 Atsakymas išsiųstas el. paštu (GR-118)	1.	Nenaikinti parkavimo vietų prie „Maximos“	Už šio projekto ribų.
12.	/.../ 2020-01-27 15:53 Atsakymas išsiųstas el. paštu (GR-119)	1.	Siūloma koreguoti sankryžą su Dītvos, kad lengviau įvažiuotų ilgos transporto priemonės į teritoriją.	Pastaba priimta.
13.	/.../ 2020-01-28 10:13 Atsakymas išsiųstas el. paštu (GR-120)	1.	Gal galima gauti brėžinį emeilu?	Nuoroda į projektinių pasiūlymų bylą nusiųsta.
		2.	kiek ta rekonstrukcija pasieks prie žiedo esančius sklypus?	Preliminariai rekonstrukcija pasieks kiek nurodyta brėžiniuose. Tiksliau bus galima atsakyti Techninio projekto stadijoje. Jei turite pasiūlymų ar pageidavimų, prašome, su konkrečiais pasiūlymais kreiptis elektroniniu paštu.
14.	/.../ Gauta žodžiu	1.	Kodėl ties takų kirtimais nutrūksta pėsčiųjų takai, o ne dviračių, nors pėstieji labiau pažeidžiami eismo dalyviai?	Infrastruktūros komisijoje nuspręsta dviračių takus projektuoti pagal olandišką sistemą – dviračių takai nenutrūksta, pėsčiųjų takai nutrūksta.
15.	/.../ Gauta žodžiu	2.	Daryti skiriamąją juostą plačią, kad atsiradus poreikiui 6 eismo juostom, platinama būtų ne į kraštus, o į skiriamąją juostą (tuomet nereiks perkelti vandens surinkimo ir apšvietimo).	Pastaba priima. Kryptimi į miesto centrą, numatoma vieta skiriamojame juostoje perspektyvinei juostai.
Papildomi, nesikartojantys klausimai/pasiūlymai gauti susirinkimo metu:				
16.	/.../	1.	Negali būti projektuojamos sankryžos tarp B ir D kategorijos gatvių.	Naujos gatvės neprojektuojamos, naujos sankryžos neprojektuojamos. Šiuo etapu sutvarkomos esamos gatvės ir jų sankryžos iki to laiko, kai bus įrengtas visas Vilniaus miesto Bendrajame plane numatytas šio


				kvartalo gatvių tinklas. Tuomet bus galima panaikinti sankryžas su D kategorijos gatvėmis.
		2.	Nedaryti atskirų pėsčiųjų ir dviračių takų, užtenka tik bendro tako.	Infrastruktūros komisijoje nuspręsta numatyti atskirus pėsčiųjų ir dviračių takus nuo Salininkų gatvės iki Ušos gatvės, o nuo Ušos gatvės iki jungiamosios gatvės prie prekybos centro „Maxima“ – bendrus dviračių ir pėsčiųjų takus.
		3.	Neįrenginėti bordiūrų ir gatvės apšvietimo, gatvę projektuoti kaip užmiesčio kelią – su grioviais.	Infrastruktūros komisijoje nuspręsta gatvę projektuoti su gatvės bordiūrais, lietaus vandens surinkimu, gatvės apšvietimu.
17.	/.../	1.	Panaikinus žiedą, negalės ilgi kroviniai automobiliai apsisukti.	Infrastruktūros komisijoje nuspręsta projektuojamose sankryžose numatyti išplatinimus iki 3 eismo juostų dėl sunkiojo transporto apsisukimų.

Į visus visuomenės klausimus atsakyta, projektas pakoreguotas.

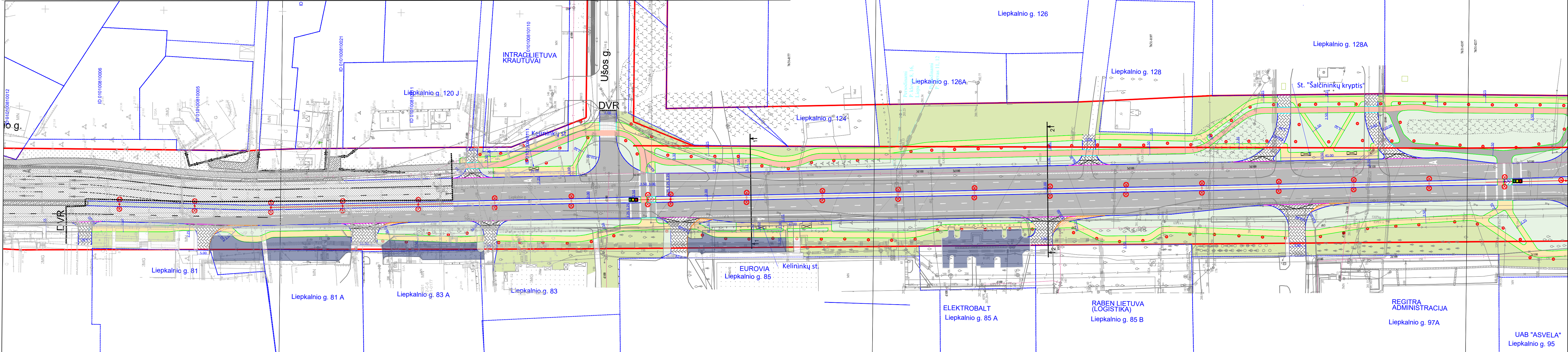
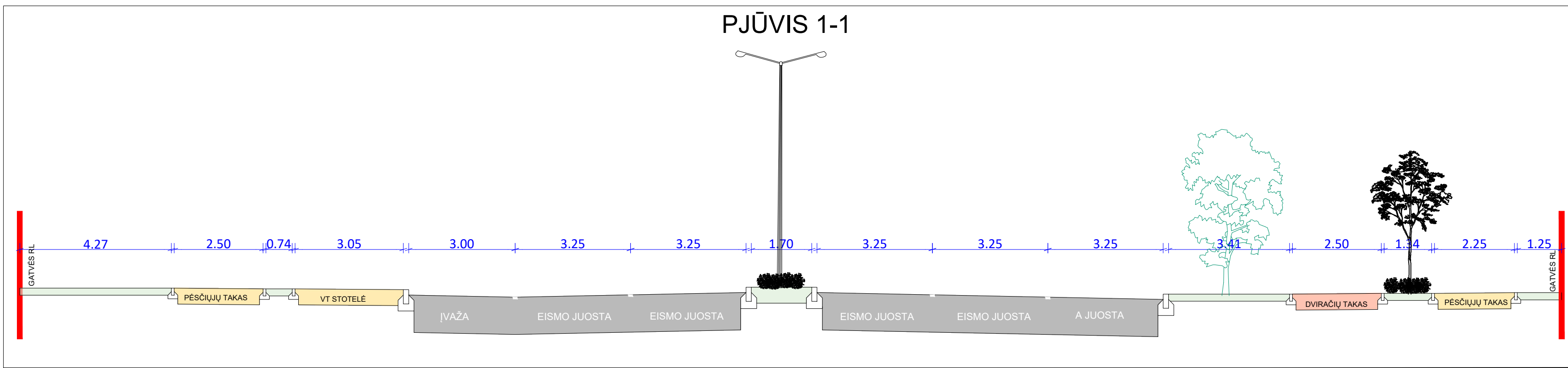
Projekto vadovas

Vaidotas Lukošius

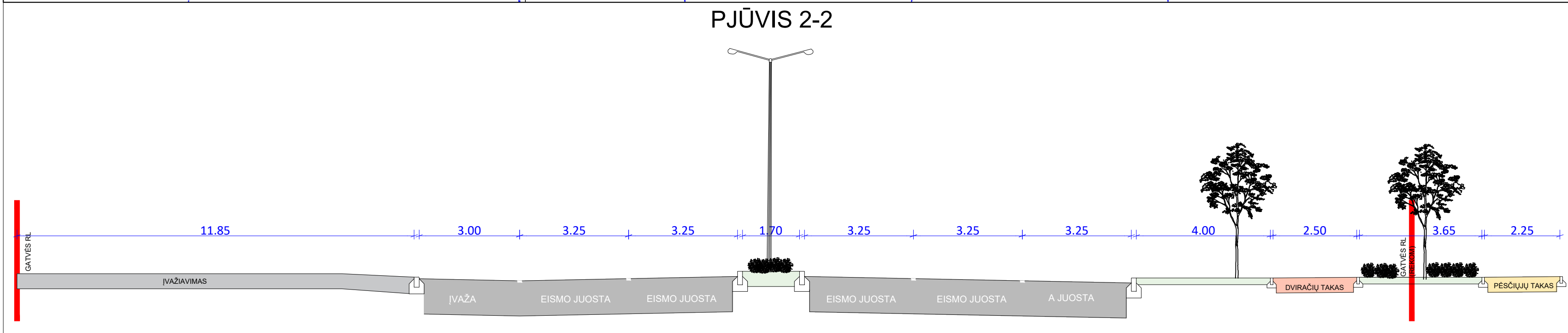


KVAL. PATV. DOK. NR.	 <b>VILNIAUS PLANAS</b>		Statinio projekto pavadinimas <b>PAVIŠINIŲ NUOTEKŲ ŠALINIMO TINKLO NUO UŠOS G. IKI SALČININKŲ G., STATYBOS PROJEKTAS IR LIEPKALNIO G. NUO UŠOS IKI LIEPKALNIO G. 111, VILNIAUS M., KAPITALINIO REMONTO PROJEKTAS</b>	
25001	PV	V. LUKOŠIŪNAS	Dokumento pavadinimas <b>PROJEKTO SPRENDINIAI ANT BP SPRENDINIŲ</b>	
37746	PDV	M. ZABIELAITĖ-SKIRMANTĖ	M 1:1000 Laida 0	
LT	Statytojas: Vilniaus miesto savivaldybė		Dokumento žymuo: VP 22-263-PP-AR	Lapas 1

PJŪVIS 1-1



PJŪVIS 2-2

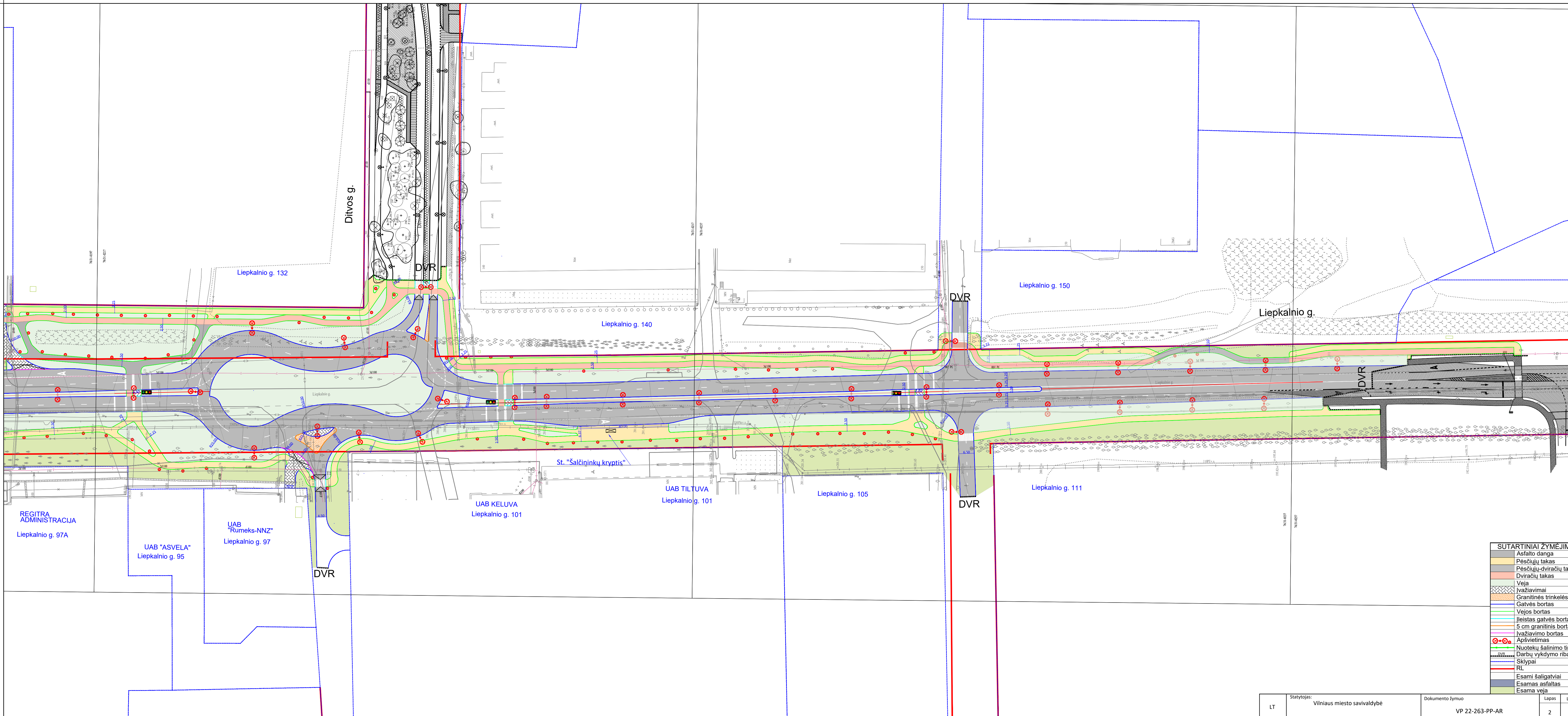


**SUTARTINIAI ŽYMEJIMAI**

- Asfalto danga
- Pėsčiųjų takas
- Pėsčiųjų-dviračių takas
- Dviračių takas
- Veja
- Įvažiavimai
- Granitinės trinkelės
- Gatvės bortas
- Vejos bortas
- Įleistas gatvės bortas
- 5 cm granitinis bortas
- Įvažiavimo bortas
- Apšvietimas
- Nuotekų šalinimo tinklas
- Darbų vykdymo riba
- Sklypai
- RL
- Esami šaligatviai
- Esamas asfaltas
- Esama veja

KVAL. PATV. DOK. NR.	25001	PV	V. LUKOŠIŪNAS
	37746	PDV	M. ZABIELAITĖ-SKIRMANTĖ

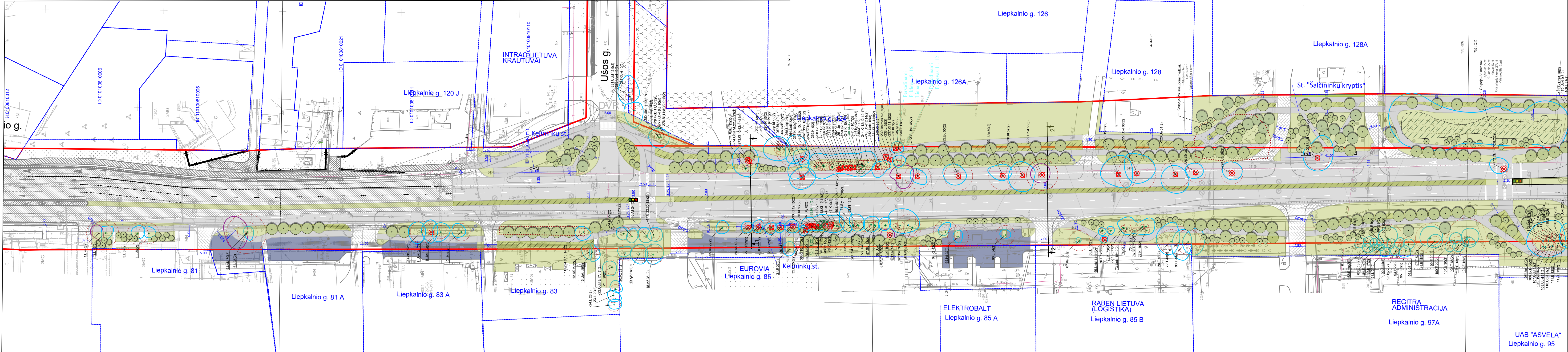
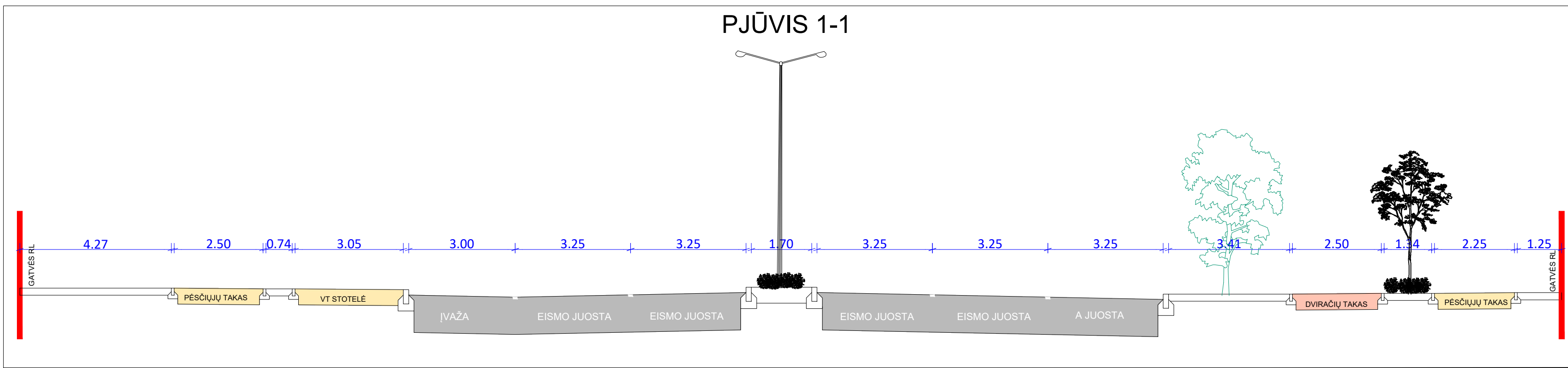
		Statinio projekto pavadinimas PAVIRŠINIŲ NUOTEKŲ ŠALINIMO TINKLO NUO UŠOS G. IKI ŠALČININKŲ G., STATYBOS PROJEKTAS IR LIEPKALNIO G. NUO UŠOS IKI LIEPKALNIO G. 111, VILNIAUS M., KAPITALINIO REMONTO PROJEKTAS
Dokumento pavadinimas PROJEKTO SPRENDINIAI ANT BP SPRENDINIŲ M 1:1000		Laida 0
LT	Statytojas: Vilniaus miesto savivaldybė	Dokumento žymuo VP 22-263-PP-AR



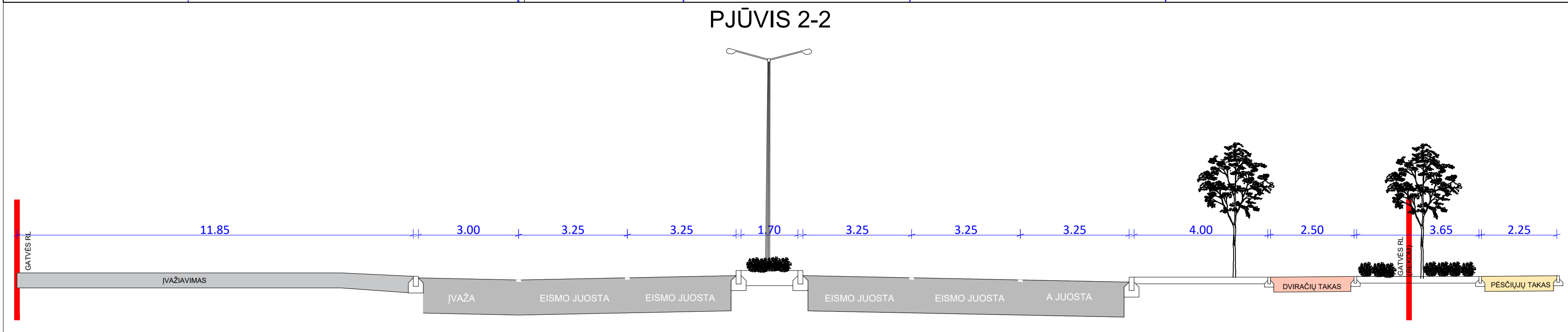
**SUTARTINIAI ŽYMĖJIMAI**

[Symbol]	Asfalto danga
[Symbol]	Pėsčiųjų takas
[Symbol]	Pėsčiųjų-dviračių takas
[Symbol]	Dviračių takas
[Symbol]	Veja
[Symbol]	Ivažiavimai
[Symbol]	Granitinės trinkelės
[Symbol]	Gatvės bortas
[Symbol]	Vejos bortas
[Symbol]	Ileistas gatvės bortas
[Symbol]	5 cm granitinis bortas
[Symbol]	Ivažiavimo bortas
[Symbol]	Apšvietimas
[Symbol]	Nuotekų šalinimo tinklas
[Symbol]	Darbų vykdymo riba
[Symbol]	Sklypai
[Symbol]	RL
[Symbol]	Esami šaligatviai
[Symbol]	Esamas asfaltas
[Symbol]	Esama veja

PJŪVIS 1-1



PJŪVIS 2-2



**ESAMI ŽELDINIAI:**

- Esami medžiai
- Šalinami medžiai 238 vnt.
- Persodinami medžiai 15 vnt.
- Persodinamų medžių vieta
- Išsaugomi krūmai
- Šalinami krūmai 1965m<sup>2</sup>

**PROJEKTUOJAMI ŽELDINIAI:**

- Lapučiai medžiai 285 vnt.
- Spygliuočiai medžiai 21vnt.
- Akcentiniai lapuočiai krūmai 274 vnt.
- Lapučiai krūmai 4040m<sup>2</sup>
- Veja 21300m<sup>2</sup>

KVAL. PATV. DOK. NR.	VILNIAUS PLANAS		Statinio projekto pavadinimas PAVIRŠINIŲ NUOTEKŲ ŠALINIMO TINKLO NUO UŠOS G. IRI ŠALININKŲ G., STATYBOS PROJEKTAS IR LIEPKALNIO G. NUO UŠOS IKI LIEPKALNIO G. 111, VILNIAUS M., KAPITALINIO REMONTO PROJEKTAS	
25001	PV	V. LUKOŠIŪNAS	Dokumento pavadinimas	
37746	PDV	M. ZABIELAITĖ-SKIRMANTĖ	Laida	
57	Ž. PDV	Ž. SAVICKAITĖ	0	
LT	Statytojas: Vilniaus miesto savivaldybė		Dokumento žymuo	Lapas Lapų
			VP 22-263-PP-AR	1 1

