

## Sprendinių aiškinamasis raštas

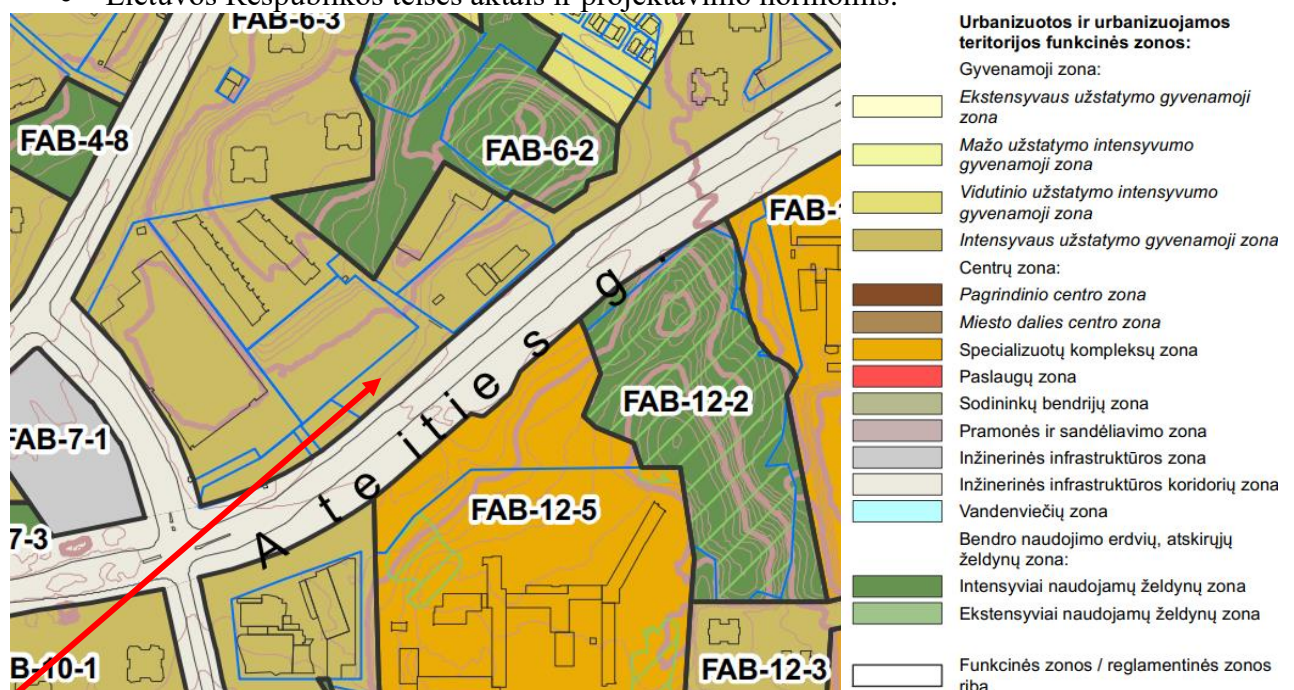
Parengtas planavimo proceso inicijavimo sutarties pagrindu Vilniaus miesto savivaldybės tarybos 2006 m. rugsėjo 20 d. sprendimu Nr. 1-1319 „Dėl teritorijos tarp Ateities, Fabijoniškių ir P. Žadeikos gatvių detaliojo plano tvirtinimo“ patvirtinto detaliojo plano (registro Nr. T00057322) sprendinių koregavimas. Koregavimo tikslas: Suformuoti valstybinės žemės sklypus nuosavybės teisei į žemę atkurti, numatyti reikalingą inžinerinę infrastruktūrą, nustatyti privalomuosius ir papildomus teritorijos naudojimo reglamentus vadovaujantis Vilniaus miesto savivaldybės teritorijos bendrojo plano sprendiniais (reg. Nr. T00086338).

Vilniaus miesto savivaldybės tarybos 2006-09-20 sprendimu Nr. 1-1319 patvirtinto detaliojo plano sprendiniais buvo suplanuota žemės sklypai, skirti komercinės paskirties pastatų ir daugiabučių statybai.

Planuojama teritorija pietrytinėje pusėje ribojasi su B kategorijos Ateities gatve, šiaurės rytinėje ir pietvakarinėje pusėse pravažiavimais į gretimus sklypus. Šiaurės vakarinėje pusėje planuojama teritorija ribojasi su privačios nuosavybės žemės sklypu.

Teritorijos tarp Ateities, Fabijoniškių ir P. Žadeikos gatvių detaliojo plano koregavimo teritorijoje tarp Ateities g. 89 (kadastro Nr. 0101/0008:852), sklypo (kadastro Nr. 0101/0008:1322) ir Ateities gatvės projektas rengiamas vadovaujantis sekančiais dokumentais:

- Vilniaus miesto savivaldybės administracijos direktoriaus pavaduotojo 2022-10-28 įsakymas " Dėl teritorijos tarp Ateities, Fabijoniškių ir P. Žadeikos gatvių detaliojo plano koregavimo teritorijoje tarp Ateities g. 89 (kadastro Nr. 0101/0008:852), sklypo (kadastro Nr. 0101/0008:1322) ir Ateities gatvės organizavimo" Nr. A30-4079/22 (toliau - Įsakymas).
- Planavimo darbų programa detaliojo planavimo dokumentui keisti, patvirtinta 2022-10-28 Vilniaus miesto savivaldybės administracijos direktoriaus pavaduotojo Įsakymu.
- Galiojančiais bendrojo planavimo dokumentais: Vilniaus miesto savivaldybės bendrojo planu (registro Nr. T00086338).
- Lietuvos Respublikos teisės aktais ir projektavimo normomis.



1 pav. Ištrauka iš Vilniaus miesto savivaldybės teritorijos bendrojo plano (registro Nr. T00086338)

Teritorijos tarp Ateities, Fabijoniškių ir P. Žadeikos gatvių detaliojo plano koregavimas teritorijoje tarp Ateities g. 89 (kadastro Nr. 0101/0008:852), sklypo (kadastro Nr. 0101/0008:1322) ir Ateities gatvės

Konkretizuoti sprendiniai

Pagal Vilniaus miesto savivaldybės teritorijos bendrojo plano (registro Nr. T00086338) (toliau – Bendrasis planas) sprendinius planuojama teritorija patenka į Intensyvaus užstatymo zoną. Pagal Bendrojo plano sprendinius planuojamai teritorijai taikomi tekstiniai reglamentai: 01, 02, 03, 05, 20, 32, 36.

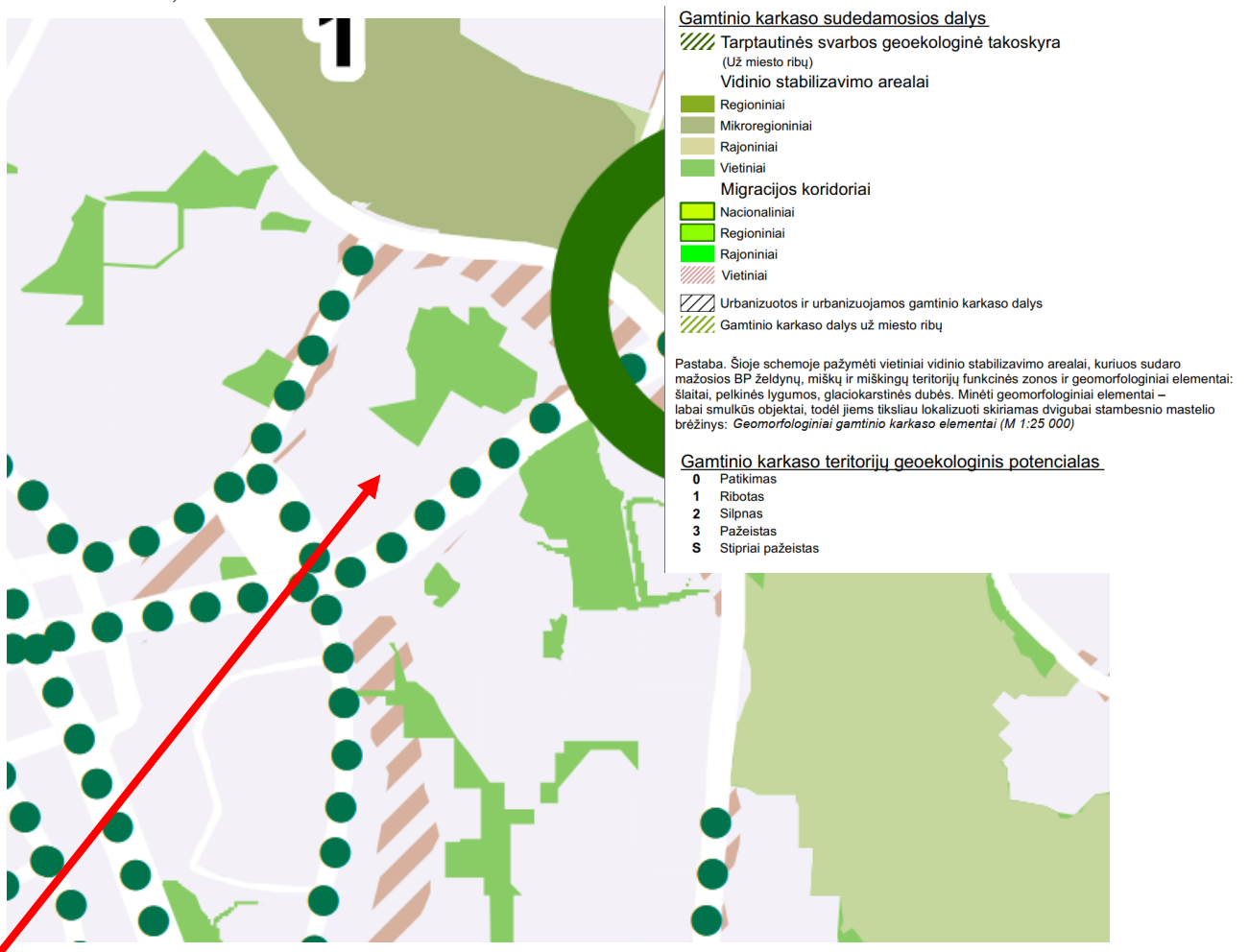
**01-UI** galima didinti iki 30%, 30% papildomai pastatytų būstų (kv.m) ar kitą parduodamą plotą perduodant savivaldybės municipalinio būsto fondui ar socialinės infrastruktūros plėtojimui. Perduodamas plotas gali būti ir ne būtina tame pačiame pastate, tačiau ne didesniu kaip 500 m atstumu nuo jo;

**02-UI** galima didinti iki 10%, jeigu pirmajame pastatų prie gatvės aukšte įrengiama socialinė infrastruktūra arba komercinės paskirties patalpos su įėjimais iš gatvės; **03-Rengiant** vietovės lygmens TPD, UI galima padidinti iki 10% apimtimi, jeigu automobilių stovėjimas numatomas vien tik požeminėse automobilių stovėjimo aikštelėse (išskyrus specializuotam transportui skirtas stovėjimo vietas);

**05-Objektui** privalomas automobilių stovėjimo vietas, pagal savivaldybės nustatytą tvarką, leidžiama įrengti tarp gatvių raudonųjų linijų, taip kompensuojant pagal teisės aktus privalomas automobilių stovėjimo vietas, neįrengtas sklype. Šios vietos negali būti rezervuojamos, privalo būti bendro naudojimo, gali būti apmokestinamos;

**20-Numatant** kompleksinę sovietmečiu statytų rajonų renovaciją, parengus kvartalų vietovės lygmens kompleksinio TPD, rekonstruojamų esamų daugiaaukščių gyvenamųjų namų, pastatytų iki 1990-ųjų metų, aukštis gali būti padidintas ne daugiau kaip dviem aukštais;

**32-Teritorijai** ar jos daliai (pagal BP Gamtinio karkaso schemą) taikyti Gamtinio karkaso nuostatų reikalavimus;



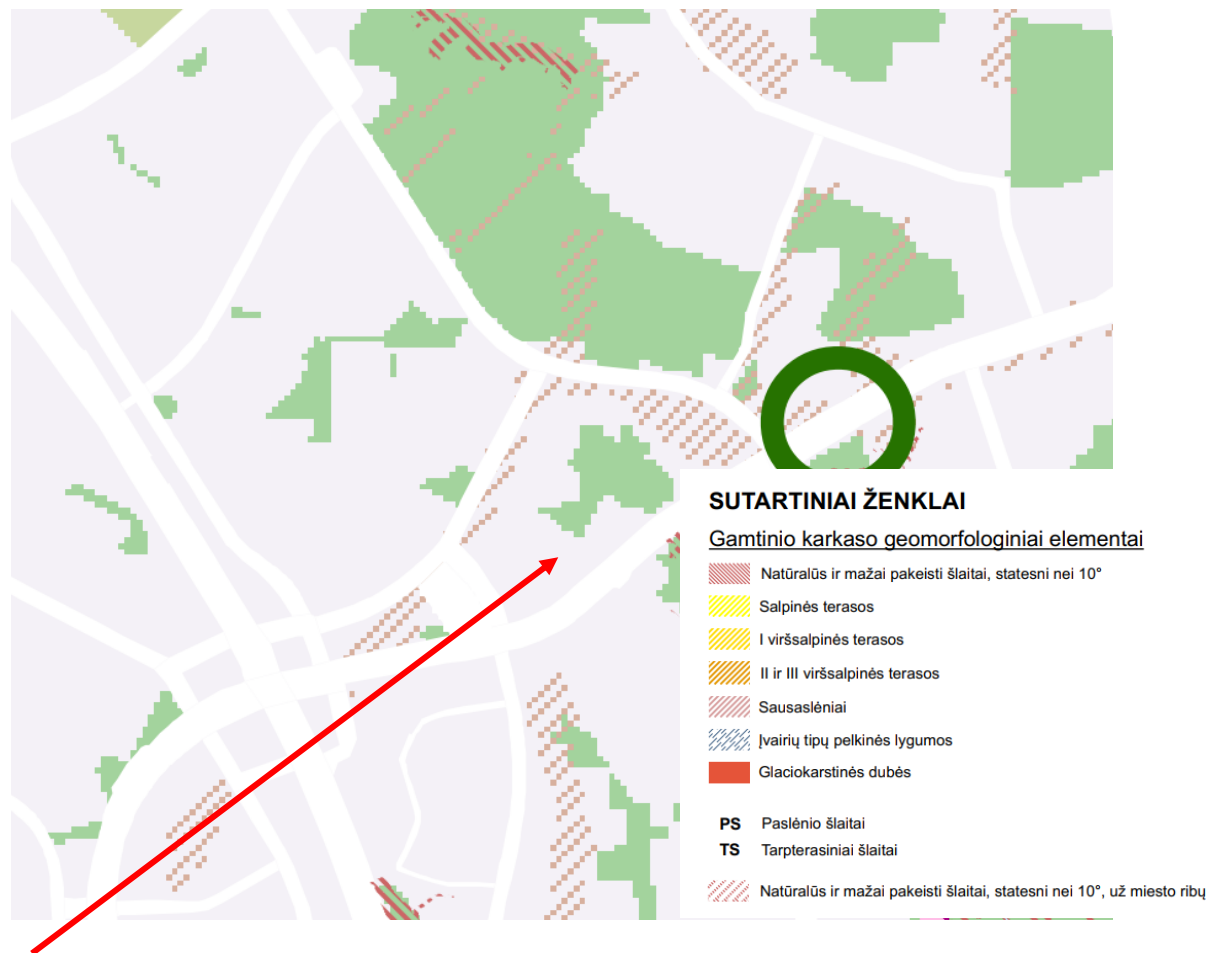
2 pav. Ištrauka iš Vilniaus miesto savivaldybės teritorijos bendrojo plano. Gamtinio karkaso schema.

Teritorijos tarp Ateities, Fabijoniškių ir P. Žadeikos gatvių detaliojo plano koregavimas teritorijoje tarp Ateities g. 89 (kadastro Nr. 0101/0008:852), sklypo (kadastro Nr. 0101/0008:1322) ir Ateities gatvės

Konkretizuoti sprendiniai

Pagal Bendrojo plano sprendinius planuojama teritorija nepatenka į gamtinio karkaso teritoriją.

**36-**Teritorijai ar jos daliai (pagal BP brėžinį Geomorfologiniai gamtinio karkaso elementai) taikyti Sausaslėnių apsaugos ir tvarkymo reglamentą



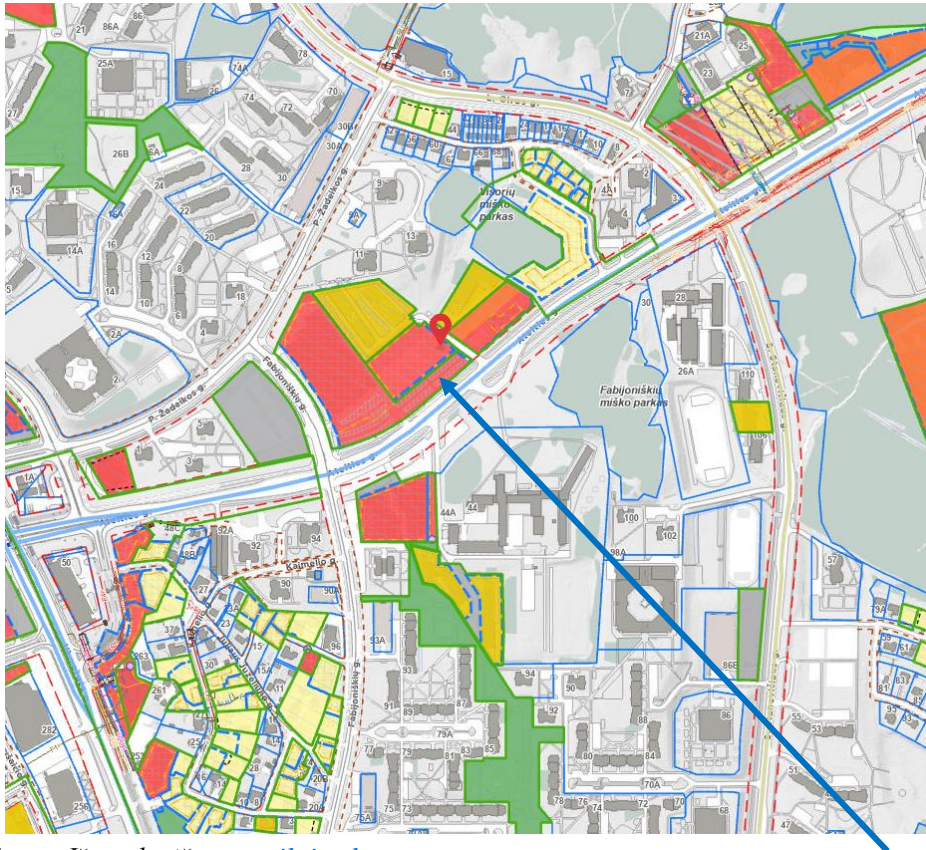
3 pav. Ištrauka iš Vilniaus miesto savivaldybės teritorijos bendrojo plano. Geomorfologiniai gamtinio karkaso elementai..

Pagal Bendrojo plano sprendinius planuojamoje teritorijoje Geomorfologinių gamtinio karkaso elementų nėra.

Teritorijos tarp Ateities, Fabijoniškių ir P. Žadeikos gatvių detaliojo plano koregavimas teritorijoje tarp Ateities g. 89 (kadastro Nr. 0101/0008:852), sklypo (kadastro Nr. 0101/0008:1322) ir Ateities gatvės

Konkretizuoti sprendiniai

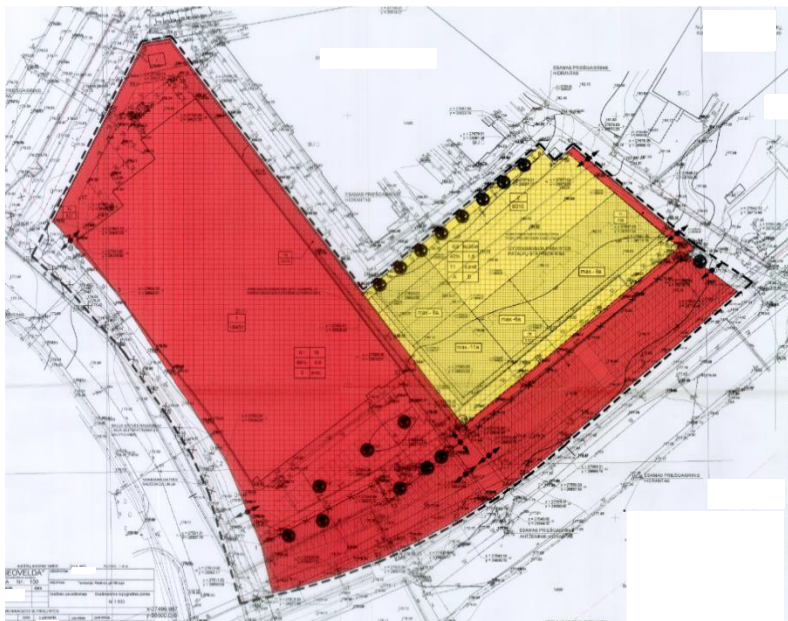
Greta planuojamos teritorijos patvirtinti teritorijų planavimo dokumentai



4 pav. Ištrauka iš [www.vilnius.lt](http://www.vilnius.lt)

**Planuojama teritorija yra suplanuota detaliuoju planu**

Vilniaus miesto savivaldybės tarybos 2006 m. spalio 20 d. sprendimu Nr. 1-1319 „Dėl teritorijos tarp Ateities, Fabijoniškių ir P. Žadeikos gatvių detaliuojo plano tvirtinimo“ patvirtinto detaliuojo plano sprendiniai (TPD Nr. T00057322)



5 pav. Ištrauka teritorijos tarp Ateities, Fabijoniškių ir P. Žadeikos gatvių detaliuojo plano

Teritorijos tarp Ateities, Fabijoniškių ir P. Žadeikos gatvių detaliuojo plano koregavimas teritorijoje tarp Ateities g. 89 (kadastro Nr. 0101/0008:852), sklypo (kadastro Nr. 0101/0008:1322) ir Ateities gatvės

Konkretizuoti sprendiniai

## Teritorijos planavimas. Privalomieji teritorijos tvarkymo režimo reikalavimai

### Planuojamo sklypo Nr. 1:

Plotas 1898 m<sup>2</sup> - *kitos paskirties, komercinės paskirties objektų teritorijos žemės sklypas*;

*Teritorijos naudojimo tipas* – paslaugų teritorija (PA);

*Žemės naudojimo paskirtis* - kitos paskirties žemė (KT);

*Žemės naudojimo būdas* – komercinės paskirties objektų teritorijos (K);

Pastatų aukštų skaičius – 9\* aukštai;

Užstatymo tipas – laisvo planavimo (lp);

Sklype gali būti statomi: Viešbučiai, administracinės paskirties pastatai, prekybos paskirties pastatai; paslaugų paskirties pastatai, maitinimo paskirties pastatai ir sporto paskirties pastatai;

Maksimali statinio altitudė – 214,25\*;

Leistinas pastatų aukštis nuo žemės paviršiaus - ≤ 35 m\*;

Užstatymo tankis - ≤ 40%;

Užstatymo intensyvumas - ≤ 1,2;

Apželdinamas plotas - ≥ 10 %;

Sąlyginis didžiausias nelaidžių dangų kiekis sklype (%) – 40%.

### Nustatomos specialiosios žemės naudojimo sąlygos:

*Aerodromo apsaugos zonos (III skyrius, pirmasis skirsnis);*

*Skirstomųjų dujotiekių apsaugos zonos (III skyrius, šeštasis skirsnis)*

*Elektros tinklų apsaugos zonos (III skyrius, ketvirtasis skirsnis)*

*Vandens tiekimo ir nuotekų, paviršinių nuotekų tvarkymo infrastruktūros apsaugos zonos (III skyrius, dešimtas skirsnis);*

### Žemės sklype planuojami servitutai:

*S1 - inžinerinių tinklų servitutas - teisė tiesti, aptarnauti, naudoti požemines ir antžemines komunikacijas – 222 (plotas – 0.0630 ha).*

\* Pagal Vilniaus miesto savivaldybės teritorijos bendrojo plano sprendinius teritorijoje planuojamas vyraujantis pastatų aukštis - iki 5 aukštų ir iki 20 m. Iki 20 procentų planuojamo (faktinio) pastatais užstatyto ploto gali būti iki 9 aukštų ir iki 35 m. Aukštai skaičiuojami įskaitant cokolinius, mansardinius aukštus bei antstatus, antresoles..

### **Teritorijos naudojimo būdo turinys:**

Sklypas Nr. 1 – **K** - žemės sklypai, kuriuose yra numatomi statyti viešbučiai, administracinės paskirties pastatai, prekybos paskirties pastatai; paslaugų paskirties pastatai, maitinimo paskirties pastatai ir sporto paskirties pastatai;

Numatomas statinių aukštis:

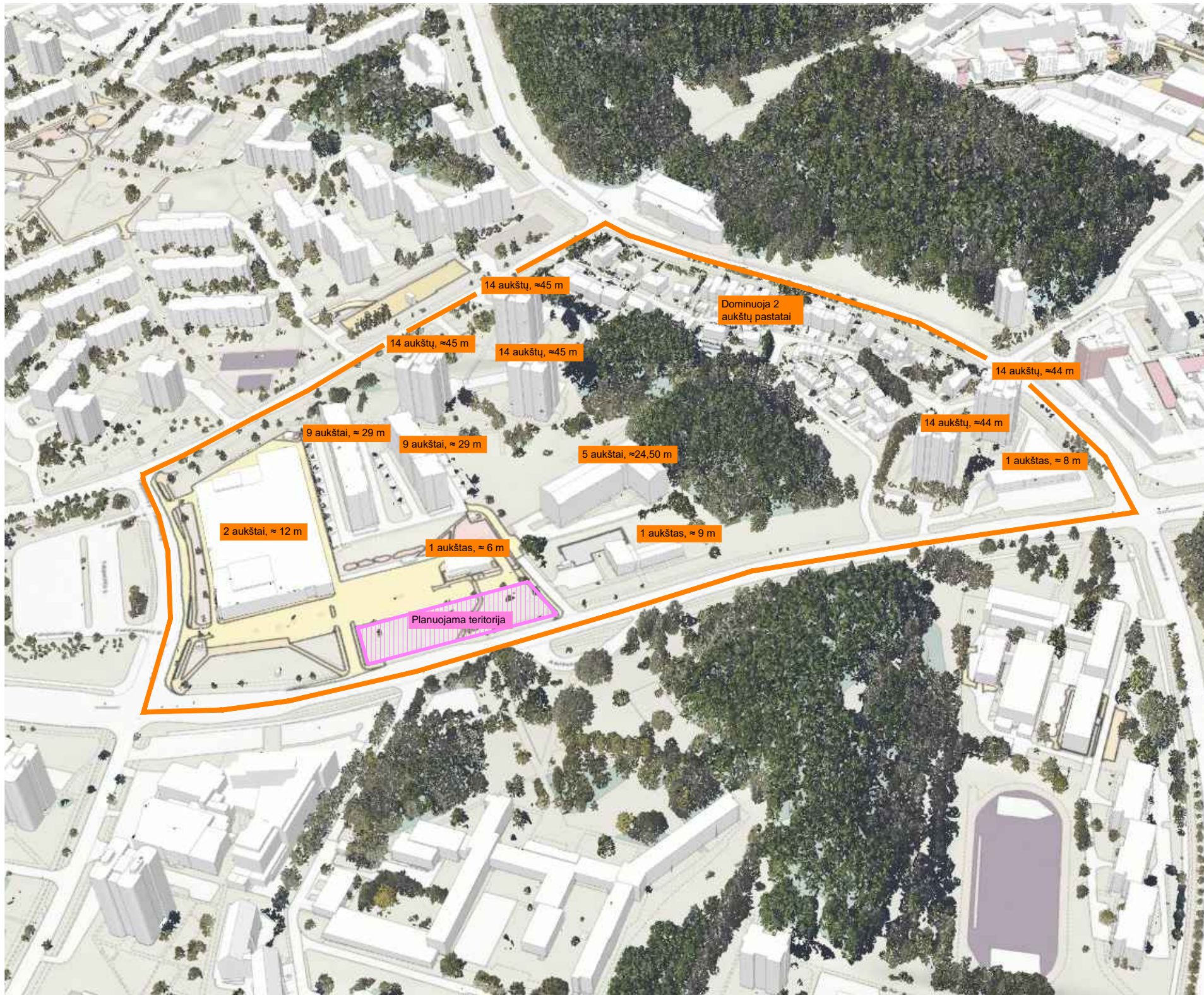
Sklypas Nr. 1 - iki 9\* aukštų (iki 35\* metrų).

Nagrinėjant kvartalą – gyvenamosios vietovės urbanizuotos teritorijos struktūros elementą, kurį mažiausiai iš trijų pusių riboja inžinerinių komunikacijų koridoriai - Ateities, Fabijoniškių, P. Žadeikos ir L. Giros gatvės, matyti, kad čia vyrauja gyvenamoji vienbutė/dvibutė 1-2 aukštų mažaaukštė statyba (greta L. Giros gatvės), daugiabutės gyvenamosios paskirties 5-14 aukštų statybos pastatai, komerciniai 1-2 aukštų statiniai.

Teritorijos tarp Ateities, Fabijoniškių ir P. Žadeikos gatvių detaliojo plano koregavimas teritorijoje tarp Ateities g. 89 (kadastro Nr. 0101/0008:852), sklypo (kadastro Nr. 0101/0008:1322) ir Ateities gatvės

---

Konkretizuoti sprendiniai



14 aukštų, ≈45 m

Dominuoja 2 aukštų pastatai

14 aukštų, ≈45 m

14 aukštų, ≈45 m

14 aukštų, ≈44 m

9 aukštai, ≈ 29 m

9 aukštai, ≈ 29 m

5 aukštai, ≈24,50 m

14 aukštų, ≈44 m

1 aukštas, ≈ 8 m

2 aukštai, ≈ 12 m

1 aukštas, ≈ 6 m

1 aukštas, ≈ 9 m

Planuojama teritorija

### **Pasirinktieji teritorijos tvarkymo režimai**

Pasirinktieji teritorijos tvarkymo režimo reikalavimai nurodyti pagrindiniame brėžinyje.

Detaliojo plano koregavimo riba pažymėta pagrindiniame brėžinyje.

Pagal Vilniaus miesto teritorijos bendrojo plano (registro Nr. T00086338) sprendinius planuojama teritorija patenka į funkcinę zoną PRO-9-1, kuriai yra nustatytas didžiausias galimas vieno mažmeninės prekybos objekto plotas (m<sup>2</sup>). Didžiausias galimas vieno mažmeninės prekybos objekto bendras plotas – 500 m<sup>2</sup>.

Žemės sklypo statybos zona ir statybos riba planuojama 3 metrų atstumu iki sklypo ribos.

Pagal 2007 m. gruodžio 21 d. Lietuvos Respublikos Aplinkos ministro įsakymą Nr. D1-694 "Dėl atskirųjų rekreacinės paskirties želdynų plotų normų ir priklausomųjų želdynų normų (plotų) nustatymo tvarkos aprašo patvirtinimo", želdynų, įskaitant vejas ir gėlynus, plotas nuo viso žemės sklypo ploto % turi sudaryti:

Komercinės paskirties objektų teritorijos (K) žemės sklype Nr. 1 - ne mažiau kaip 10 % sklypo ploto.

### **Teritorijai taikomi apribojimai**

Vadovaujantis Lietuvos Respublikos Specialiųjų žemės naudojimo sąlygų įstatymo nuostatomis planuojamai teritorijai yra taikomi šie apribojimai:

#### **Aerodromo apsaugos zonos (III skyrius, pirmasis skirsnis)**

Planuojama teritorija patenka į aerodromo apsaugos zoną „E“. Planuojamoje teritorijoje galioja Lietuvos Respublikos Specialiųjų žemės naudojimo sąlygų įstatymo III skyriaus pirmas skirsnis. Vadovaujantis šio įstatymo nuostatomis, planuojamoje teritorijoje *Nesuderinus su viešąja įstaiga Transporto kompetencijų agentūra <...> statinių statybos, rekonstravimo, įrenginių įrengimo ir želdinių sodinimo (įveisimo) derinimo tvarkos apraše nustatyta tvarka, toliau nurodytose aerodromo apsaugos zonose draudžiama:*

*<...> 4) apsaugos zonoje E – statyti ir (ar) rekonstruoti statinius ir įrengti įrenginius, kurių aukštis aerodromo žemiausio KTT slenksčio altitudės atžvilgiu yra 100 metrų ir didesnis.*

Planuojamoje teritorijoje naujai statomų arba rekonstruojamų statinių, kartu su visais ant jų sumontuotais įrenginiais, absoliutus aukštis (altitudė) turi neviršyti 281 metro.

#### **Elektros tinklų apsaugos zona (III skyrius, ketvirtasis skirsnis);**

#### **Skirstomųjų dujotiekių apsaugos zonos (III skyrius, šeštasis skirsnis);**

#### **Vandens tiekimo ir nuotekų, paviršinių nuotekų tvarkymo infrastruktūros apsaugos zonos (III skyrius, dešimtas skirsnis);**

Vadovaujantis Lietuvos Respublikos Vyriausybės 2008 m. kovo 12 d. nutarimo „Dėl kriterijų pagal kuriuos medžiai ir krūmai, augantys ne miškų ūkio paskirties žemėje, priskiriami saugomiems, patvirtinimo ir medžių ir krūmų priskyrimo saugotiniams“ Nr. 206 nuostatomis, žemės sklype esantys medžiai ir krūmai, kurie atitinka saugotinių medžių ir krūmų kriterijus, turi būti išsaugomi.

### **Kiti pasirinktieji teritorijos tvarkymo režimai**

Planuojamos teritorijos reljefas kylantis vakarinės pusės link. Absoliutinė pastatų altitudė nuo 214,25 m., pastatų aukštis iki aukščiausio taško - iki 35 m\* kitos paskirties, komercinės paskirties objektų teritorijos žemės sklype Nr. 1.

Planuojama teritorija šiuo metu yra neužstatyta. Žemės sklypas formuojamas laisvoje valstybinėje žemėje tarp esamų žemės sklypų ir Ateities gatvės raudonųjų linijų.

Automobilių parkavimas yra numatomas savo sklype – antžeminis ir požeminis.

Teritorijos tarp Ateities, Fabijoniškių ir P. Žadeikos gatvių detaliojo plano koregavimas teritorijoje tarp Ateities g. 89 (kadastro Nr. 0101/0008:852), sklypo (kadastro Nr. 0101/0008:1322) ir Ateities gatvės

---

Konkretizuoti sprendiniai

Reikalingas automobilių stovėjimo vietų skaičius tikslinamas techninio projekto rengimo etape vadovaujantis STR 2.06.04:2014 "Gatvės ir vietinės reikšmės keliai. Bendrieji reikalavimai". Sunkiojo transporto eismas planuojamoje teritorijoje nėra numatomas, išskyrus statybos laikotarpį, kaip aptarnaujančio transporto priemonės.

Atsižvelgiant į struktūrinių žaliųjų jungčių gatvių koridoriuose stiprinimą, rekomenduojama priklausomuosius želdynus koncentruoti palei gatvę.

### **Susisiekimo sistema**

Privažiavimo kelio plotis prie planuojamų sklypų parinktas pagal funkcinę jo paskirtį bei prognozuojamą apkrovimą, vadovaujantis STR 2.06.04:2014 "Gatvės ir vietinės reikšmės keliai. Bendrieji reikalavimai".

Patvirtintu detaliuoju planu ir specialiuoju planu yra nustatytos planuojamą teritoriją ribojančių gatvių raudonosios linijos.

Planuojama teritorija pietrytinėje pusėje ribojasi su B kategorijos Ateities gatve, šiaurės rytinėje ir pietvakarinėje pusėje pravažiavimais į gretimus sklypus.

Į planuojamą teritoriją įvažiavimas planuojamas iš šiaurės rytinėje pusėje esančio pravažiavimo.

## **INŽINERINĖ INFRASTRUKTŪRA**

### **Vandentiekis ir nuotekų šalinimas**

Greta planuojamos teritorijos yra nutiesti centralizuoti vandentiekio ir nuotekų šalinimo tinklai.

Pagal 2023-01-26 UAB „Vilniaus vandenys“ išduotas teritorijų planavimo sąlygas Nr. REG261128:

-Esamiems d500 mm vandentiekio tinklams formuojamame sklype išlaikyti ir įforminti tinklų apsaugos ir aptarnavimo zoną ir servitutą, vadovaujantis Lietuvos Respublikos specialiųjų žemės naudojimo sąlygų įstatymo, 2019 m. birželio 6 d., Nr. XIII-2166, dešimtu skirsniu „Vandens tiekimo ir nuotekų, paviršinių nuotekų tvarkymo infrastruktūros apsaugos zonos ir jose taikomos specialiosios žemės naudojimo sąlygos“. Neišlaikant atstumų nuo planuojamų statinių, vandentiekio tinklus iškelti iš užstatymo ribų.

-Vandens tiekimą numatyti nuo esamų d160 mm vandentiekio tinklų Ateities g. privažiavime (atstumas ~ 0,01 km), (prel. koord. x=6066904, y=580389)..

-Esamiems d600 mm nuotekų tinklams formuojamame sklype išlaikyti ir įforminti tinklų apsaugos ir aptarnavimo zoną ir servitutą, vadovaujantis Lietuvos Respublikos specialiųjų žemės naudojimo sąlygų įstatymo, 2019 m. birželio 6 d., Nr. XIII-2166, dešimtu skirsniu „Vandens tiekimo ir nuotekų, paviršinių nuotekų tvarkymo infrastruktūros apsaugos zonos ir jose taikomos specialiosios žemės naudojimo sąlygos“. Neišlaikant atstumų nuo planuojamų statinių, nuotekų tinklus iškelti iš užstatymo ribų.

-Nuotekų nuleidimą numatyti į esamus d200 mm nuotekų tinklus Ateities g., (atstumas ~ 0,03 km).

Parengti vandens tiekimo ir nuotekų šalinimo techninį projektą. Techninio projekto ruošimui būtina gauti prisijungimo sąlygas. Sprendinius tikslinti techninio projekto metu pagal išduotas prisijungimo sąlygas. Vandentiekio ir nuotekų tinklams nustatyti inžinerinių tinklų servitutus (tarnaujančius, viešpataujančius) tinklų tiesimui, aptarnavimui, naudojimui.

Teritorijos tarp Ateities, Fabijoniškių ir P. Žadeikos gatvių detaliojo plano koregavimas teritorijoje tarp Ateities g. 89 (kadastro Nr. 0101/0008:852), sklypo (kadastro Nr. 0101/0008:1322) ir Ateities gatvės

Konkretizuoti sprendiniai

## **Elektros energijos, dujų tiekimas**

Greta planuojamos teritorijos ir planuojamoje teritorijoje yra nutiesti elektros tinklai, prie kurių planuojama prisijungti.

Techninio projekto rengimo metu planuojant užstatymą inžinerinių tinklų apsaugos zonose, būtina juos išskelti.

Elektros požeminio kabelio perklojimo ir rekonstravimo darbai vykdomi savininko lėšomis.

Iškėlimo projektui būtina gauti iš tinklų savininko iškėlimo sąlygas. Elektros požeminio kabelio perklojimui parengti techninį projektą, nustatyti servitutus (tarnaujančius, viešpataujančius) inžinerinių tinklų tiesimui, aptarnavimui, naudojimui.

Elektros energijos tiekimas bus sprendžiamas rengiant pastatų techninius projektus.

Techninį projektą derinti papildomai su visomis suinteresuotomis organizacijomis.

Trečiųjų asmenų interesai neturi būti pažeidžiami.

## **Lietaus nuvedimas**

Greta planuojamos teritorijos Ateities gatvėje yra nutiesti centralizuoti lietaus nuotekų surinkimo tinklai.

Planuojamoje teritorijoje greta įvažiavimo į sklypą šiaurės rytinėje pusėje numatyti debito reguliavimo/infiltraciniai įrenginiai, apribojant į tinklus išleidžiamą momentinį lietaus debitą iki ne daugiau nei 10% nuo bendro planuojamoje teritorijoje surinkti paviršinio nuotekų kiekio.

Projektuojant paviršinių nuotekų tvarkymo sistemą būtina vadovautis Lietuvos Respublikos aplinkos ministro 2007.04.02 įsakymu Nr. 1D-193 patvirtintu „Paviršinių nuotekų tvarkymo reglamento (toliau – Reglamentas) ir statybos techninio reglamento STR2.07.01:2003 „Vandentiekis ir nuotekų šalintuvas. Pastato inžinerinės sistemos. Lauko inžineriniai tinklai“ galiojančių suvestinių redakcijų reikalavimais.

Vadovaujantis Reglamento 7 punkto reikalavimais, projektuojant paviršinių nuotekų tvarkymo sistemą pirmiausia turi būti išnagrinėti ir taikomi paviršinių nuotekų susidarymą ir (ar) surinkimą (vandeniu laidžių dangų ar švarių paviršinių nuotekų sugerdinimo į gruntą įrenginių įrengimas), centralizuotai į aplinką išleidžiamų paviršinių nuotekų kiekį bei užterštumą mažinantys techniniai sprendiniai.

Tuo atveju, jei dėl tam tikrų vietos aplinkos, grunto sąlygų ar planuojamos ūkinės veiklos ypatumų negalima ar netikslinga taikyti Reglamento 7 punkte nurodytų priemonių, pateikus argumentuotą pagrindimą paviršines nuotekas galima nuvesti į Ateities g. esantį d 400 mm skersmens paviršinių nuotekų tinklą.

Planuojamuose sklypuose privaloma 10%/ žaliojo ploto, todėl dalis nuo stogų surenkamo lietaus vandens bus nuleidžiama ant žalios vejų ir infiltruosis į gruntus, gali būti naudojama žalių plotų laistymui. Nuo būsimų pastatų stogų ir kietų dangų susidarantis lietaus vandens kiekis nustatomas statinių techninio projekto etape ir parenkamas lietaus nuotekų tvarkymo būdas.

## **Gatvių apšvietimas**

Vadovaujantis 2016 m. standartais LST EN 13201 suprojektuoti ir įrengti apšvietimo elektros tinklą, prijungiant prie esamo apšvietimo elektros tinklo maitinimo punkto MP812 artimiausios atramos, sumontuojant rezervines jungtis į artimiausias atramas. Gatvės apšvietimo tinklo neprojektuoti privačiose žemės sklypų ribose ir šaligatvių / pėsčiųjų bei dviračių takų zonoje. Projektuojant vertinti greta parengtus / vykdomus projektus. Techninio projekto ruošimui būtina gauti UAB „Vilniaus apšvietimas“ prisijungimo sąlygas gatvių apšvietimo tinklo įrengimui / Teritorijos tarp Ateities, Fabijoniškių ir P. Žadeikos gatvių detaliojo plano koregavimas teritorijoje tarp Ateities g. 89 (kadastro Nr. 0101/0008:852), sklypo (kadastro Nr. 0101/0008:1322) ir Ateities gatvės

---

Konkretizuoti sprendiniai

rekonstravimui / perkėlimui.

### **Elektroniniai ryšiai**

Vadovautis Lietuvos Respublikos Elektroninių ryšių įstatymu bei Lietuvos Respublikos Ryšių reguliavimo tarnybos patvirtintomis taisyklėmis „Elektroninių ryšių infrastruktūros įrengimo, žymėjimo, priežiūros ir naudojimo taisyklės“.

Naujų statinių ir inžinerinių tinklų projektų rengimui, elektroninių ryšių tinklų perkėlimui išsiimti atskiras prisijungimo/perkėlimo sąlygas;

Išsaugoti veikiančius elektroninių ryšių tinklus, numatyti vietą naujų elektroninių ryšių tinklų trasoms naujai planuojamiems statiniams teritorijoje. Numatyti vietą elektroninių ryšių tinklų perkėlimui, jeigu jie trukdo projekto sprendinių įgyvendinimui.

### **Šilumos tiekimas**

Planuojamoje teritorijoje šildymo reglamentas – centralizuoto šilumos tiekimo zona. Greta planuojamos teritorijos yra nutiesti dujotiekio tinklai. Kiekvienas naujas vartotojas planuojamoje teritorijoje šildymu rūpinsis individualiai. Galimi šildymo būdai yra vartojant gamtines dujas, geoterminį šildymą, atsinaujinančius energijos šaltinius.

**Visi detaliojo plano inžinerinių tinklų sprendiniai tikslinami techninio projekto stadijoje, pagal išduotas prisijungimo sąlygas.**

### ***Aplinkosauginių reikalavimų vertinimas.***

Vadovaujantis Planų ir programų strateginio pasekmių vertinimo tvarkos aprašo, patvirtinto LR Vyriausybės 2004-08-18 nutarimu Nr. 967 „Dėl planų ir programų strateginio pasekmių vertinimo tvarkos aprašo patvirtinimo“ nuostatomis, detaliojo plano strateginio pasekmių aplinkai vertinimo procedūra nebus atliekama.

Vadovaujantis Lietuvos Respublikos Vyriausybės 2008 m. kovo 12 d. nutarimo „Dėl kriterijų pagal kuriuos medžiai ir krūmai, augantys ne miškų ūkio paskirties žemėje, priskiriami saugomiems, patvirtinimo ir medžių ir krūmų priskyrimo saugotiniams“ Nr. 206 nuostatomis, žemės sklype esantys medžiai ir krūmai, kurie atitinka saugotinų medžių ir krūmų kriterijus, turi būti išsaugomi.

Planuojama teritorija nepatenka į gamtinio karkaso teritoriją (2 pav.).

Pagal 2007 m. gruodžio 21 d. Lietuvos Respublikos Aplinkos ministro įsakymą Nr. D1-694 "Dėl atskirųjų rekreacinės paskirties želdynų plotų normų ir priklausomųjų želdynų normų (plotų) nustatymo tvarkos aprašo patvirtinimo", želdynų, įskaitant vejas ir gėlynus, plotas nuo viso žemės sklypo ploto % turi sudaryti:

Komercinės paskirties objektų teritorijos (K) žemės sklype Nr. 1 - ne mažiau kaip 10 % sklypo ploto.

Atliekų tvarkymo sprendiniai pateikti pagrindiniame brėžinyje.

Kietųjų naudingųjų iškasenų ir potencialių taršos židinių telkinių teritorijoje nėra.

Vandens tiekimo ir buitinių nuotekų šalinimo tinklus numatyta prijungti prie esamų centralizuotų inžinerinių tinklų.

Teritorijos tarp Ateities, Fabijoniškių ir P. Žadeikos gatvių detaliojo plano koregavimas teritorijoje tarp Ateities g. 89 (kadastro Nr. 0101/0008:852), sklypo (kadastro Nr. 0101/0008:1322) ir Ateities gatvės

Konkretizuoti sprendiniai

## Higieninių reikalavimų vertinimas

1. Vadovaujantis Lietuvos Respublikos Specialiųjų žemės naudojimo sąlygų įstatymo nuostatomis planuojamai teritorijai yra taikomi šie apribojimai:

### **Aerodromo apsaugos zonos (III skyrius, pirmasis skirsnis)**

Planuojama teritorija patenka į aerodromo apsaugos zoną „E“. Planuojamoje teritorijoje galioja Lietuvos Respublikos Specialiųjų žemės naudojimo sąlygų įstatymo III skyriaus pirmas skirsnis. Vadovaujantis šio įstatymo nuostatomis, planuojamoje teritorijoje *Nesuderinus su viešąja įstaiga Transporto kompetencijų agentūra <...> statinių statybos, rekonstravimo, įrenginių įrengimo ir želdinių sodinimo (įveisimo) derinimo tvarkos apraše nustatyta tvarka, toliau nurodytose aerodromo apsaugos zonose draudžiama:*

*<...> 4) apsaugos zonoje E – statyti ir (ar) rekonstruoti statinius ir įrengti įrenginius, kurių aukštis aerodromo žemiausio KTT slenksčio altitudės atžvilgiu yra 100 metrų ir didesnis.*

Planuojamoje teritorijoje naujai statomų arba rekonstruojamų statinių, kartu su visais ant jų sumontuotais įrenginiais, absoliutus aukštis (altitudė) turi neviršyti 281 metrų.

### **Elektros tinklų apsaugos zona (III skyrius, ketvirtasis skirsnis);**

### **Skirstomųjų dujotiekių apsaugos zonos (III skyrius, šeštasis skirsnis);**

### **Vandens tiekimo ir nuotekų, paviršinių nuotekų tvarkymo infrastruktūros apsaugos zonos (III skyrius, dešimtas skirsnis);**

Vadovaujantis Lietuvos Respublikos Vyriausybės 2008 m. kovo 12 d. nutarimo „Dėl kriterijų pagal kuriuos medžiai ir krūmai, augantys ne miškų ūkio paskirties žemėje, priskiriami saugomiems, patvirtinimo ir medžių ir krūmų priskyrimo saugotiniams“ Nr. 206 nuostatomis, žemės sklype esantys medžiai ir krūmai, kurie atitinka saugotinių medžių ir krūmų kriterijus, turi būti išsaugomi.

2. Planuojami sklypai yra urbanizuotoje teritorijoje. Greta planuojamos teritorijos dominuoja vienbučių ir dvibučių, daugiabučių gyvenamųjų pastatų užstatymas, komercinės teritorijos.

Planuojamoje teritorijoje numatoma statyti: viešbučiai, administracinės paskirties pastatai, prekybos paskirties pastatai; paslaugų paskirties pastatai, maitinimo paskirties pastatai ir sporto paskirties pastatai pagal Lietuvos Respublikos Žemės ūkio ministro ir Lietuvos Respublikos Aplinkos ministro 2005 m. sausio 20 d. įsakymu Nr. 3D-37/D1-40 patvirtintą Žemės naudojimo būdų turinio aprašo 20 p. Planuojamas užstatymas neturės įtakos gretimuose sklypuose esančių pastatų natūraliam apšvietimui. Detaliojo plano stadijoje konkretūs pastatų gabaritai ir jų vidinių patalpų išplanavimai nesprenžiami. Rengiant techninius projektus būtina tiksliai įvertinti normatyvinę projektuojamų pastatų insoliaciją, bei užtikrinti patalpų natūralaus apšvietimo reikalavimus. Tikslūs naujų tūrių parametrai, konfiguracija ir statybos vieta numatomi techninio projekto metu, vadovaujantis STR 2.02.02:2004 „Visuomeninės paskirties statiniai“ 3 priedo reikalavimais, išlaikant normatyvinius atstumus nuo sklypų ribų iki projektuojamų statinių. Planuojamiems pastatams bus užtikrintos natūralaus apšvietimo sąlygos, nustatytos HN 98:2014 „Natūralus ir dirbtinis darbo vietų apšvietimas. Apšvietos mažiausios ribinės vertės ir bendrieji matavimo reikalavimai“. Gretimų pastatų insoliacijai planuojamas užstatymas neigiamos įtakos neturės.

3. Greta planuojamos teritorijos yra nutiesti centralizuoti vandentiekio ir nuotekų šalinimo tinklai.

Teritorijos tarp Ateities, Fabijoniškių ir P. Žadeikos gatvių detaliojo plano koregavimas teritorijoje tarp Ateities g. 89 (kadastro Nr. 0101/0008:852), sklypo (kadastro Nr. 0101/0008:1322) ir Ateities gatvės

Konkretizuoti sprendiniai

Pagal 2023-01-26 UAB „Vilniaus vandenys“ išduotas teritorijų planavimo sąlygas Nr. REG261128:

-Esamiems d500 mm vandentiekio tinklams formuojamame sklype išlaikyti ir įforminti tinklų apsaugos ir aptarnavimo zoną ir servitutą, vadovaujantis Lietuvos Respublikos specialiųjų žemės naudojimo sąlygų įstatymo, 2019 m. birželio 6 d., Nr. XIII-2166, dešimtu skirsniu „Vandens tiekimo ir nuotekų, paviršinių nuotekų tvarkymo infrastruktūros apsaugos zonos ir jose taikomos specialiosios žemės naudojimo sąlygos“. Neišlaikant atstumų nuo planuojamų statinių, vandentiekio tinklus iškelti iš užstatymo ribų.

-Vandens tiekimą numatyti nuo esamų d160 mm vandentiekio tinklų Ateities g. privažiavime (atstumas ~ 0,01 km), (prel. koord. x=6066904, y=580389)..

-Esamiems d600 mm nuotekų tinklams formuojamame sklype išlaikyti ir įforminti tinklų apsaugos ir aptarnavimo zoną ir servitutą, vadovaujantis Lietuvos Respublikos specialiųjų žemės naudojimo sąlygų įstatymo, 2019 m. birželio 6 d., Nr. XIII-2166, dešimtu skirsniu „Vandens tiekimo ir nuotekų, paviršinių nuotekų tvarkymo infrastruktūros apsaugos zonos ir jose taikomos specialiosios žemės naudojimo sąlygos“. Neišlaikant atstumų nuo planuojamų statinių, nuotekų tinklus iškelti iš užstatymo ribų.

-Nuotekų nuleidimą numatyti į esamus d200 mm nuotekų tinklus Ateities g., (atstumas ~ 0,03 km).

Parengti vandens tiekimo ir nuotekų šalinimo techninį projektą. Techninio projekto ruošimui būtina gauti prisijungimo sąlygas. Sprendinius tikslinti techninio projekto metu pagal išduotas prisijungimo sąlygas. Vandentiekio ir nuotekų tinklams nustatyti inžinerinių tinklų servitutus (tarnaujančius, viešpataujančius) tinklų tiesimui, aptarnavimui, naudojimui.

Atliekų tvarkymo sprendiniai pateikti pagrindiniame brėžinyje. Rengiant techninį projektą būtina užtikrinti buitinių atliekų konteinerių aikštelių išdėstymą sklype, vadovaujantis Atliekų tvarkymo įstatymu bei Vilniaus miesto atliekų tvarkymo taisyklėmis. Antrinių žaliavų atliekos turi būti rūšiuojamos ir tvarkomos vadovaujantis Atliekų tvarkymo taisyklėmis.

4. Planuojamas laikinas aplinkos triukšmo padidėjimas dėl statybos darbų sklype. Esant poreikiui siūloma taikyti papildomas triukšmo slopinimo priemones: mažiau triukšmingos technikos ir įrangos naudojimas, optimalus darbų organizavimas ir valdymas, optimalus statybinio transporto eismo organizavimas ir valdymas.

Esant poreikiui siūloma taikyti papildomas triukšmo slopinimo priemones.

Remiantis higienos normos HN 33:2011 1 skyriaus 2 punktu, triukšmo lygis vertinamas gyvenamosios ar visuomeninės paskirties pastatų aplinkoje, apimančioje žemės sklypų ribas ne didesniu nei 40 m atstumu nuo gyvenamojo ar visuomeninės paskirties pastato fasado, patiriančio didžiausią triukšmo lygį. Jei sklypas, kuriame yra gyvenamosios ar visuomeninės paskirties pastatas, yra nesuformuotas, triukšmo lygis vertinamas prie šių pastatų fasadų, patiriančių didžiausią triukšmo lygį. Skaičiuojant planuojamos ūkinės veiklos sukeltą triukšmą, vertinamas tik dienos triukšmo lygis, kadangi planuojamos veiklos triukšmo šaltiniai veiks tik šiuo paros metu.

Vertinant autotransporto sukeltą triukšmą viešo naudojimo gatvėse, taikomas higienos normos HN 33:2011 1-os lentelės 3-ias punktas, o planuojamos ūkinės veiklos sukeltą triukšmą - HN 33:2011 1-os lentelės 4-as punktas.

Teritorijos tarp Ateities, Fabijoniškių ir P. Žadeikos gatvių detaliojo plano koregavimas teritorijoje tarp Ateities g. 89 (kadastro Nr. 0101/0008:852), sklypo (kadastro Nr. 0101/0008:1322) ir Ateities gatvės

Konkretizuoti sprendiniai

Eil. Nr.	Objekto pavadinimas	Paros laikas*	Ekvivalentinis garso slėgio lygis ( $L_{AeqT}$ ), dBA	Maksimalus garso slėgio lygis ( $L_{AFmax}$ ), dBA
1	2	3	4	5
3.	Gyvenamųjų pastatų ir visuomeninės paskirties pastatų (išskyrus maitinimo ir kultūros paskirties pastatus) aplinkoje, veikiamoje transporto sukeliama triukšmo	diena vakaras naktis	65 60 55	70 65 60
4.	Gyvenamųjų pastatų ir visuomeninės paskirties pastatų (išskyrus maitinimo ir kultūros paskirties pastatus) aplinkoje, išskyrus transporto sukeliama triukšmą	diena vakaras naktis	55 50 45	60 55 50

HN 33:2011, 1 lentelė. Didžiausi leidžiami triukšmo ribiniai dydžiai gyvenamuosiuose ir visuomeninės paskirties pastatuose bei jų aplinkoje

**Rengiant techninį pastato projektą atlikti konkrečios planuojamos vykdomos veiklos ir su ja susijusių transporto srautų poveikio (triukšmo ir oro taršos) artimiausiai gyvenamajai ir visuomeninei teritorijai skaičiavimus. Techninio projekto rengimo metu, nustatius galimą neigiamą transporto poveikį numatyti ir realizuoti kompensacines priemones.**

Numatoma ūkinė veikla ir jos mastai, būdas ir pobūdis neatitinka veiklos rūšių, įrašytų į LR Planuojamos ūkinės veiklos poveikio aplinkai vertinimo įstatymo 2 priedo sąrašą. Pagal 2 priedo p.10.2 - urbanistinių objektų (išskyrus gyvenamuosius pastatus, kai jų statyba numatyta savivaldybių lygmens bendruosiuose planuose), įskaitant prekybos ar pramogų centrus, autobusų ar troleibusų parkus, automobilių stovėjimo aikšteles ar garažų kompleksus, sporto ir sveikatingumo kompleksus, statyba (kai užstatomas didesnis kaip 1 ha plotas kartu su kietosiomis dangomis, šaligatviais, pėsčiųjų takais, dviračių takais), todėl poveikio aplinkai vertinimo procedūros neatliekamos.

5. Reglamentuojami atstumai nuo antžeminių automobilių stovėjimo vietų iki aplinkinių esamų ir planuojamų visuomeninės ir gyvenamosios paskirties pastatų išlaikomi pagal STR 2.06.04:2014 „Gatvės ir vietinės reikšmės keliai. Bendrieji reikalavimai“ 123 p. 32<sup>1</sup>lentelę.

32<sup>1</sup> lentelė. Atstumai nuo uždarojo tipo antžeminių automobilių saugyklų, garažų, atvirojo tipo automobilių saugyklų

Eil. Nr.	Pastatų ar patalpų, iki kurių nustatomi atstumai, naudojimo paskirtis	Atstumai (metrais)											
		nuo uždarojo tipo antžeminių automobilių saugyklų ir garažų, kai automobilių skaičius*						nuo atvirojo tipo automobilių saugyklų, kai automobilių skaičius**					
		5-10	11-20	21-50	51-100	101-300	daugiau kaip 300	5-10	11-20	21-50	51-100	101-300	daugiau kaip 300
1.	Gyvenamosios paskirties (vienbučių ir dvibučių, trijų ir daugiau butų (daugiabučiai), įvairių socialinių grupių asmenims) pastatai	5	7	10	15	x	x	5	7	10	20	35	50
2.	Mokslų paskirties (bendrojo lavinimo, profesinės ir aukštosios mokyklos, neformaliojo švietimo, vaikų darželiai, lopšeliai)	5	7	10	15	20	30	5	7	10	20	35	x
3.	Ligoninės su stacionarais, sanatorijos, reabilitacijos centrai, medicininės priežiūros įstaigų slaugos namai	5	7	10	15	20	30	5	7	10	x	x	x

x – nustatoma suderinus su Nacionaliniu visuomenės sveikatos centru;

Pastaba. Elektromobiliams 123 punkto nuostatos netaikomos

**Situacija konkretizuojama ir saugūs atstumai nustatomi techninio projekto etape vadovaujantis galiojančiais teisės aktais ir normatyviniais dokumentais.**

Teritorijos tarp Ateities, Fabijoniškių ir P. Žadeikos gatvių detaliojo plano koregavimas teritorijoje tarp Ateities g. 89 (kadastro Nr. 0101/0008:852), sklypo (kadastro Nr. 0101/0008:1322) ir Ateities gatvės

Konkretizuoti sprendiniai

Šalia planuojamos teritorijos išdėstytų radiotechninių objektų, galinčių daryti neigiamą įtaką žmonių sveikatai, nėra.

Remiantis Lietuvos higienos normos HN 121:2010 „Kvapo koncentracijos ribinė vertė gyvenamosios aplinkos ore“, užtikrinti, kad kvapų koncentracijos ribinė vertė neviršytų leistinųjų normų. Kvapo koncentracijos ribinė vertė taikoma gyvenamosios paskirties pastatų ir visuomeninių pastatų (viešbučių paskirties, mokslo paskirties (kuriuose vykdomos ikimokyklinio, priešmokyklinio, bendrojo ugdymo, neformaliojo vaikų švietimo, pirminio profesinio mokymo programos ir aukštojo mokslo studijos), gydymo paskirties (stacionarinėse asmens sveikatos priežiūros įstaigose, sanatorijose, reabilitacijos centruose, specialiujų įstaigų sveikatos apsaugos pastatuose, medicininės priežiūros įstaigų slaugos namuose), poilsio paskirties (poilsio namuose, jaunimo nakvynės namuose, kaimo turizmo pastatuose) pastatų patalpų orui bei jų žemės sklypų ne didesniu kaip 40 m atstumu nuo gyvenamosios paskirties ar nurodytų visuomeninių pastatų aplinkos orui (toliau – gyvenamosios aplinkos oras).

Didžiausia leidžiama kvapo koncentracijos ribinė vertė gyvenamosios aplinkos ore yra 8 europiniai kvapo vienetai (8 OUE/m<sup>3</sup>).

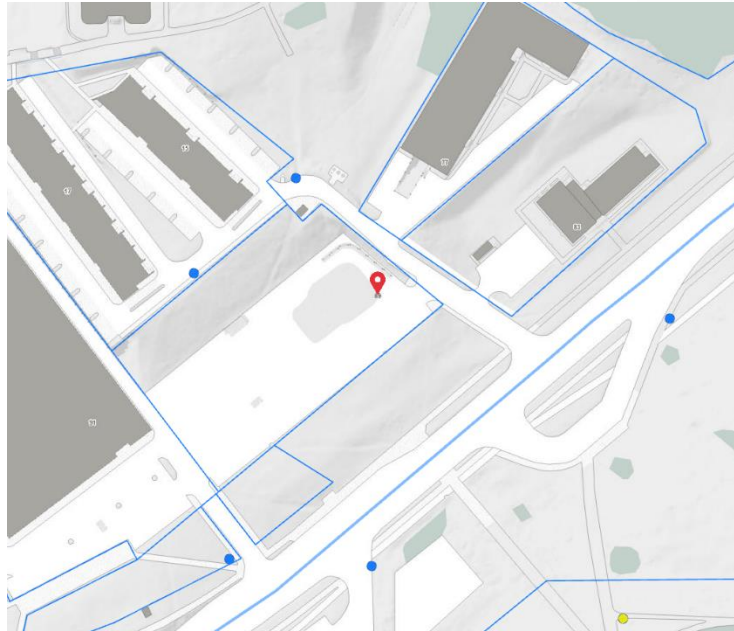
6. Planuojamoje teritorijoje numatoma vykdyti veikla, kuri nepatenka į ūkinės komercinės veiklos rūšių, kurioms įrengiamos sanitarinės apsaugos zonos, sąrašus bei nustatomos specialiosios žemės naudojimo sąlygos, kurių pagrindu taikomi ūkinės veiklos apribojimai, vadovaujantis LR Specialiujų žemės naudojimo sąlygų įstatymo IV skyriaus pirmo skirsnio nuostatomis. Planuojamoje teritorijoje taršą skleidžiančių objektų nenumatoma. Šalia planuojamos teritorijos išdėstytų radiotechninių objektų, galinčių daryti neigiamą įtaką sveikatai, nėra.

### **Priešgaisriniai reikalavimai**

Rengiant teritorijų planavimo dokumentus yra vadovaujama Gaisrinės saugos normomis teritorijų planavimo dokumentams rengti (LR aplinkos ministro ir Priešgaisrinės apsaugos ir gelbėjimo departamento prie VRM direktoriaus 2013 m. gruodžio 31 d. įsakymas Nr. D1-995/1-312).

Vienu metu kilusių gaisrų skaičius priimamas vandens kiekis vienam gaisrui gesinti 15 l/s. Numatomas kelių gaisrų gesinimo ir gelbėjimo automobiliams privažiuoti prie statinių išdėstymas. Teritorijose, kuriose numatoma komercinės paskirties pastatų užstatymas yra planuojamas gaisrinių automobilių privažiavimas iš šiaurės rytinėje pusėje esančio pravažiavimo. Užtikrinamas patogus gesinimo ir gelbėjimo automobilių privažiavimas prie kiekvieno statinio planuojamoje teritorijoje.

Lauko gaisrų gesinimas planuojamas nuo esamų gaisrinių hidrantų, atstumas iki gaisrinių hidrantų yra ne didesnis kaip 200 m.



6 pav. Ištrauka iš [www.vilnius.lt](http://www.vilnius.lt)

Sprendiniai konkretizuojami techninio projekto rengimo metu. Privažiavimai prie pastatų turi būti įrengti iki pastatų pripažinimo tinkamais naudoti.

Rengiant pastatų ir kitų statinių techninius projektus turi būti užtikrinamas reikalingas vandens kiekis lauko gaisrų gesinimui, vadovaujantis Lauko gaisrinio vandentiekio tinklų ir statinių projektavimo ir įrengimo taisyklėmis, patvirtintomis Priešgaisrinės apsaugos ir gelbėjimo departamento prie Vidaus reikalų ministerijos 2007 m. vasario 22 d. įsakymu Nr. 1-66 „Dėl normatyvinių statinio saugos dokumentų patvirtinimo“.

Rengiant statinių techninius projektus atstumai nuo vandens paėmimo vietos iki projektuojamų pastatų turi būti nustatomi vadovaujantis "Lauko gaisrinio vandentiekio tinklų ir statinių projektavimo ir įrengimo taisyklėmis", atsižvelgiant į pastatų atsparumo ugniai laipsnius.

Rengiant pastato ir kitų statinių techninius projektus, ugniai atsparumo laipsnis ir tarpusavio atstumai (atstumai tarp projektuojamų pastatų ir esamų pastatų) turi būti projektuojami laikantis galiojančių gaisro saugos ir kitų normatyvinių dokumentų reikalavimų. Techninio projekto stadijoje, projektuojant statinius – pastatus, būtina vadovautis "Gaisrinės saugos pagrindiniai reikalavimai", XIII sk.:

**Mažiausi leidžiami priešgaisriniai atstumai tarp statinių**

STATINIO UGNIAI ATSPARUMO LAIPSNIS	Atstumas, m, iki statinio, kurio ugniai atsparumo laipsnis yra		
	I	II	III
	6	8	10
II	8	8	10
III	10	10	15

Šiuo metu detaliojo plano brėžinyje atstumas nuo sklypo ribų iki galimų užstatymo zonų (pastatų ar stogą turinčių inžinerinių statinių) – 3 m, kas atitinka statinius I ugniai atsparumo laipsnį. Norint statyti statinius, pasirinkus ugniai atsparumo laipsnį, būtina išlaikyti mažiausius leidžiamus

Teritorijos tarp Ateities, Fabijoniškių ir P. Žadeikos gatvių detaliojo plano koregavimas teritorijoje tarp Ateities g. 89 (kadastro Nr. 0101/0008:852), sklypo (kadastro Nr. 0101/0008:1322) ir Ateities gatvės

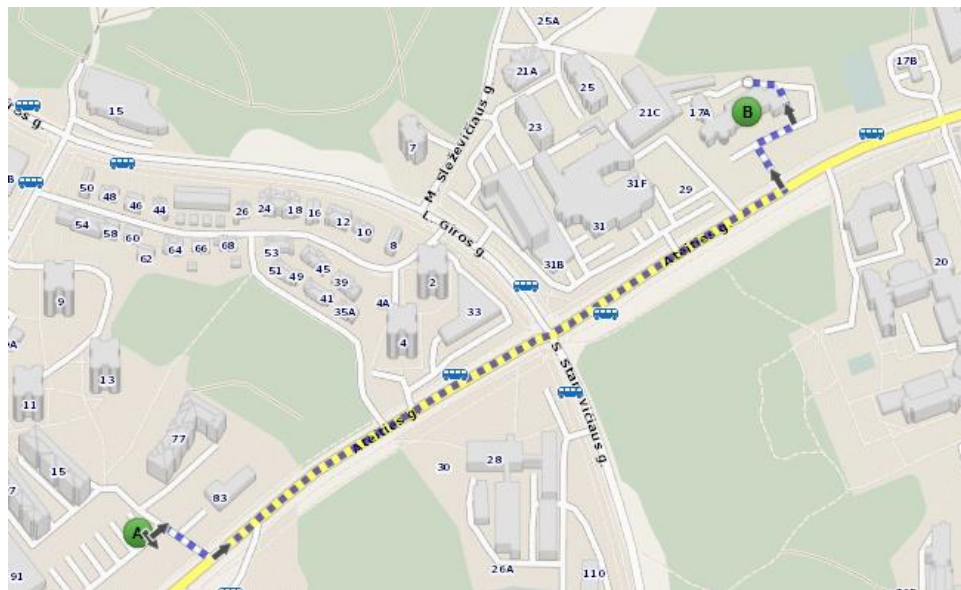
Konkretizuoti sprendiniai

priešgaisrinius atstumus tarp statinių (projektuojamų ir esamų). Statybos zona ir statybos riba planuojama iki sklypo ribos, besiribojančios su laisvos valstybinės žemės plotais.

Gaisro plitimas į gretimus statinius (esamus ir projektuojamus) turi būti ribojamas išlaikant norminius atstumus tarp pastatų. Statant (projektuojant) statinius 3 m atstumu nuo sklypo ribos leidžiama pasirinkti I atsparumo ugniai laipsnį. Jei priešgaisrinis atstumas tarp planuojamų pastatų bus mažesnis už reikalaujamą, gaisro plitimas turi būti ribojamas priešgaisrinėmis sienomis (ekranais), kurios atskiria gretimus pastatus, ir savo konstrukcijos ypatumais užtikrina, kad kilus gaisrui vienoje užtvaros pusėje, jis neišplistų į už jos esantį pastatą.

Sprendiniai konkretizuojami ir tikslinami techninio projekto rengimo metu.

Esami priešgaisrinių gelbėjimo pajėgų padaliniai dislokuoti arčiausiai nagrinėjamos teritorijos – Vilniaus APVG III-oji komanda Ateities g. 17, Vilnius (atstumas iki planuojamos teritorijos apie 900 m).



7 pav. Priešgaisrinė gelbėjimo III-oji komanda. Ištrauka iš [www.maps.lt](http://www.maps.lt)

Rengiant statinio statybos projektą užtikrinti "Gaisrinės saugos pagrindinius reikalavimus" (Priešgaisrinės apsaugos ir gelbėjimo departamento prie VRM direktoriaus 2010-12-07, įsakymas Nr.1-338); vadovautis "Lauko gaisrinio vandentiekio tinklų ir statinių projektavimo ir įrengimo taisyklėmis" (Priešgaisrinės apsaugos ir gelbėjimo departamento prie VRM direktoriaus 2007-02-22, įsakymas Nr.1-66).

Kaliais privažiuoti gaisrinei mašinai turi būti ne siauresnis kaip 3,5 m (Gaisrinės saugos pagrindiniai reikalavimai, XV sk. "Gaisro gesinimas ir gelbėjimo darbai" 148.6 p.).

PV A K

Teritorijos tarp Ateities, Fabijoniškių ir P. Žadeikos gatvių detaliojo plano koregavimas teritorijoje tarp Ateities g. 89 (kadastro Nr. 0101/0008:852), sklypo (kadastro Nr. 0101/0008:1322) ir Ateities gatvės

Konkretizuoti sprendiniai