

Teritorijų planavimo dokumento Nr. K-VT-13-22-882.**DETALIOJO PLANO KEITIMO – SPRENDINIAI****1. TERITORIJOS NAUDOJIMO IR TVARKYMO REGLAMENTAI**

Detaliojo plano koregavimo sprendiniai parengti vadovaujantis Vilniaus miesto savivaldybės administracijos direktoriaus 2022 m. rugsėjo 7 d. įsakymas Nr. 30-2923/22, Planavimo darbų programa ir išduotomis teritorijų planavimo sąlygomis: nekeičiant nustatytos žemės naudojimo paskirties, pakeisti žemės sklypo (kadastro Nr. 0101/0167:2350) naudojimo būdą iš komercinės paskirties objektų teritorijų į daugiabučių gyvenamųjų pastatų ir bendrabučių teritorijų; planuojamos teritorijos dalyje nustatyti susisiekimo ir inžinerinių tinklų koridorių teritorijos naudojimo būdą; nustatyti teritorijos naudojimo reglamentą vadovaujantis Vilniaus miesto savivaldybės teritorijos bendrojo plano sprendiniais (pagal pridedamą miesto plano ištrauką).

Sklypui Nr. 1 nustatomas teritorijos naudojimo ir tvarkymo reglamentas:

Sklypo plotas – 13500 m²;

Teritorijos naudojimo tipas – mišri gyvenamoji teritorija;

Žemės naudojimo paskirtis – kita;

Žemės naudojimo būdas – G2 – daugiabučių gyvenamųjų pastatų ir bendrabučių teritorijos;

Užstatymo reglamentai:

Pastatų aukštis: ≤ 16 m nuo žemės paviršiaus^{**}; ≤ 4 a^{**}.; maks. abs. alt. 176,00;

1A - ≤ 13 m nuo žemės paviršiaus; ≤ 3 a.; maks. abs. alt. 173,00;

1B - ≤ 13 m; 16 m nuo žemės paviršiaus^{**}; ≤ 3 a, 4 a^{**}.; abs. alt. 173,00 maks.abs. alt. 176,00^{**};

^{**} užstatymo aukštis (vyraujantis) - teritorijoje planuojamas vyraujantis pastatų aukštis. Vilniaus miesto bendrajame plane planuojamoje teritorijoje nurodyto aukštų skaičiaus 3 a. (trys) arba pastatų aukščio metrais 13 m (trylika) kvartale, kurį iki didžiausio leistino pastatų aukščio gali viršyti ne daugiau kaip 20 procentų pastatais užstatyto ir numatomo užstatyti ploto kvartale. Iki 20% pastatais užstatyto ar numatomo užstatyti ploto sklype gali būti iki 4 a (16 m). Pastatai iki 4 aukštų (16m) gali būti statomi reglamentinėje zonoje Nr. 1B

1C - ≤ 13 m nuo žemės paviršiaus; ≤ 3 a.; maks. abs. alt. 173,00;

1D - ≤ 13 m nuo žemės paviršiaus; ≤ 3 a.; maks. abs. alt. 173,00;

Užstatymo tankis – 30-60%;

1A - ≤ 60%;

1B - ≤ 60%

1C - ≤ 30%

1D - ≤ 30%

Sausaslėniams, kaip vietinės svarbos migraciniams koridoriams – GK sudedamosioms dalims – taikomi Gamtinio karkaso nuostatų reikalavimai. Vadovaujantis Gamtinio karkaso nuostatų reikalavimais kitos paskirties žemės sklypų teritorijoms patenkančioms į gamtinio karkaso teritorijas ribojamas užstatymo tankis iki 30% (reglamentinė zona 1C)

Užstatymo intensyvumas – 1,2;

^{**} Užstatymo aukštis (vyraujantis) – teritorijoje planuojamas vyraujantis pastatų aukštis. Vilniaus miesto bendrajame plane planuojamoje teritorijoje nurodyto aukštų skaičiaus 3 a. (trys) arba pastatų aukščio metrais 13 m

Stadija	SKLYPO TIES MOZŪRIŠKIŲ GATVE JUSTINIŠKIŲ SENIŪNIJOJE DETALIOJO PLANO SPRENDINIŲ KEITIMAS INICIJAVIMO SUTARTIES PAGRINDU	Lapas	Lapų
DPK		1	20

(trylika) kvartale, kurį iki didžiausio leistino pastatų aukščio gali viršyti ne daugiau kaip 20 procentų pastatais užstatyto ir numatomo užstatyti ploto kvartale.

Užstatymo tipas – laisvo planavimo; preimetris reguliarus (nepilnai uždari kvartalai)

1A - lp;

1B – pr_a

1C - lp

1D - lp

Priklausomųjų želdynų norma procentais nuo sklypo ploto – 40%;

a – Sąlyginis didžiausias nelaidžių dangų kiekis sklype – 50 %. Viršijus sąlyginį didžiausią nelaidžių dangų kiekį sklype, taikyti kompensacines priemones (lietaus vandens infiltracinių ar užlaikymo sistemų įrengimas, arba papildomas investavimas į miesto lietaus nuotekų sistemos pajėgumo didinimą)

b - Automobilių statymo reglamentas – požeminis ir / ar antžeminis parkavimas;

Servitutai – S1 – servitutai (projektuojami).

- teisė tiesti, aptarnauti, naudoti požemines, antžemines komunikacijas (tarnaujantis).
- teisė naudotis pėsčiųjų taku (tarnaujantis).

Sklypui Nr. 2 nustatomas teritorijos naudojimo ir tvarkymo reglamentas:

Teritorijos plotas – 12326 m²;

Teritorijos naudojimo tipas – inžinerinės infrastruktūros koridorius (TK);

Žemės naudojimo paskirtis – kita;

Žemės naudojimo būdas – I2 – susisiekimo ir inžinerinių tinklų koridorių teritorijos;

Užstatymo reglamentai:

Pastatų aukštis: -;

Užstatymo tankis –;

Užstatymo intensyvumas –;

Užstatymo tipas –;

Priklausomųjų želdynų norma procentais nuo sklypo ploto – %;

a –;

b –;

Papildomi reglamentai:

1. Planuojamos teritorijos tūrinės ir erdvinės kompozicijos reikalavimai:
 - kiemo erdvės formuojamos fiziniaisiais ar emociniais barjeriais kuriant konkrečiai bendruomenei priklausančių erdvių ribas su akcentuojamais patekimais, skatinant šias erdves naudojančios bendruomenės įsitraukimą į erdvės priežiūrą ir kontrolę.
 - gyvenamojo kiemo erdvės proporcija (kiemo erdvės pločio ir kiemą formuojančio užstatymo aukščio santykis) turėtų būti ne mažesnis, nei 1,5x1 - 2x1. Transporto eismui pritaikytos gatvės ar vietinio

Stadija	SKLYPO TIES MOZŪRIŠKIŲ GATVE JUSTINIŠKIŲ SENIŪNIJOJE DETALIOJO PLANO SPRENDINIŲ KEITIMAS INICIJAVIMO SUTARTIES PAGRINDU	Lapas	Lapų
DPK		2	20

- privažiavimo erdvės proporcija (gatvės erdvės pločio ir užstatymo iki karnizo aukščio santykis) turėtų būti ne mažesnis, nei 1x1.
- rengiant statinių projektinius pasiūlymus ir techninius projektus, dalinį užstatymą formuoti išilgai Mozūriškių gatvės, pirmuose aukštuose numatant prekybos - paslaugų infrastruktūrą susietą funkciniais pėsčiųjų ryšiais.
 - 2. Atstumai nuo uždarojo tipo antžeminių automobilių saugyklų, garažų, atvirojo tipo automobilių saugyklų, taip pat įvažiavimo / išvažiavimo vartų ir vėdinimo sistemos oro šalinimo angų iki STR 2.06.04:2014 "Gatvės ir vietinės reikšmės keliai. Bendrieji reikalavimai" 123 p. 32¹ lentelėje nurodytų pastatų ar patalpų varstomų langų / vėdinimo sistemos oro ėmimo angų turi būti ne mažesni už nurodytus STR 2.06.04:2014 "Gatvės ir vietinės reikšmės keliai. Bendrieji reikalavimai".
 - 3. Įvažiavimų/išvažiavimų į/iš d kategorijos gatvės vietos gali būti tikslinamos (pastumiamos), išlaikant atstumus bei reikalavimus, nustatytus statybos techniniame reglamente 2.06.04:2014 "Gatvės ir vietinės reikšmės keliai. Bendrieji reikalavimai."
 - 4. Atliekų surinkimo būdas ir vietos konkretizuojamos techninio projekto metu, išlaikant atstumus bei reikalavimus, nustatytus STR 2.02.01:2004 "Gyvenamieji pastatai".
 - 5. Vaikų žaidimų aikštelės konkretizuojamos techninio projekto metu, vadovaujantis STR 2.02.01.2004 "Gyvenamieji pastatai" XIII skirsnio, Lietuvos higienos normos HN 131:2015 "Vaikų žaidimų aikštelės ir patalpos. Bendrieji sveikatos apsaugos reikalavimai" IV skyriaus reikalavimais.
 - 6. Inžinerinių tinklų iškėlimas, rekonstravimas ar nauja statyba, planuojamo užstatymo prisijungimas prie esamų centralizuotų miesto inžinerinių tinklų sprendžiamas techninio projekto stadijoje.
 - 7. Statiniai sklype išdėstomi užtikrinant gaisrinę saugą, vadovaujantis STR 2.02.01:2004 "Gyvenamieji pastatai", STR 2.01.01(2):1999 "Esminiai statinio reikalavimai. Gaisrinė sauga" reikalavimais. LR aplinkos ministro ir priešgaisrinės apsaugos ir gelbėjimo departamento prie vidaus reikalų ministerijos direktoriaus 2010-12-07 įsakymu NR. 1-338 patvirtintais "Gaisrinės saugos pagrindiniais reikalavimais", 2013-12-31 įsakymu NR. D1-995/1-312 patvirtintomis "Gaisrinės saugos normomis teritorijų planavimo dokumentams rengti".
 - 8. Rengiant statinių statybos projektą/us, privalomai turi būti išlaikomi norminiai atstumai iki sklypo ribos arba gautas gretimo sklypo ar teritorijos savininko sutikimas raštu pagal STR 1.05.01:2017 „Statybą leidžiantys dokumentai. Statybos užbaigimas. Statybos sustabdymas. Savavališkos statybos padarinių šalinimas. Statybos pagal neteisėtai išduotą statybą leidžiantį dokumentą padarinių šalinimas“ 7 priedą.
 - 9. Užtikrinant privalomųjų želdynų normą, statinio statybos projekto metu vadovautis priklausomųjų želdynų plotų normų apskaičiavimo tvarkos aprašu.
 - 10. Papildomai priskiriami 10% sklypo ploto (1397 kv.m) priklausomųjų želdynų, pagrindinaime brėžinyje numatytoje vietoje, rengiant statybos projektą, privalo būti projektuojami taip, kad būtų užtikrama šių želdynų viešo naudojimo galimybė.
 - 11. Sklype Nr. 1 pažymėta preliminarai sporto, poilsio, vaikų žaidimų, kt. aikštelių vieta viešai prieinama ir pasiekama nuo Mozūriškių gatvės.

Stadija	SKLYPO TIES MOZŪRIŠKIŲ GATVE JUSTINIŠKIŲ SENIŪNIJOJE DETALIOJO PLANO SPRENDINIŲ KEITIMAS INICIJAVIMO SUTARTIES PAGRINDU	Lapas	Lapų
DPK		3	20

vnt. iš 59 vnt. želdinių, esančių sklype, būklė yra vertinama kaip gera; 22 vnt. – vidutinė (turi nedidelį kiekį sausų ir/ar besikryžiuojančių šakų, neproporcingas lajas). Sklype yra 9 nepatenkinamos būklės želdiniai. 3 vnt. želdinių yra šalintini – du vienetai dėl didelio savo sausumo (90% ir daugiau), o vienas dėl labai didelio pasvirimo kampo. Pagal rūšį sklype yra 7 vnt. Invazinių rūšių augalų (uosialapiai klevai), 24 vnt. pagal rūšį ir kamieno diametrą 1,3 m aukštyje priskiriami saugomiems, kurių kirtimui ir/ar tvarkymui privaloma gauti atitinkamą teisės aktais nustatytą leidimą. Likę 28 želdiniai yra mažesnio diametro negu 20 cm. Planuojant užstatymą, numatant požeminės automobilių saugyklos įrengimą, būtina didžiojoje dalyje sklypo pašalinti esamus želdinius. Rengiant detaliojo plano keitimo projektą, formuojant užstatymo zoną, siekiama maksimaliai įmanomai išsaugoti kelis esamus želdinius. Projekte numatyta nekirsti 3 vnt., priskiriamų kaip saugotini želdiniai (sklypo šiaurinėje dalyje). Esant poreikiui, rengiant statybos projektus, šiuos želdinius taip pat galima tvarkyti/kirsti teisės aktų nustatyta tvarka.

- Pėsčiųjų ryšiai per teritoriją privalo būti susieti su numatomų statinių struktūra, atskiriant viešąsias ir privačiąsias prieigas. Susisiekimo ir inžinerinės infrastruktūros teritorijoje numatomas pėsčiųjų ir dviratininkų judėjimo galimybės palei Mozūriškių gatvę. Į planuojamą nenumatytas antžeminis autotransporto (išskyrus specialiąją techniką) privažiavimas. Planuojama požeminė automobilių saugykla, formuojant dvi įvažas iš Mozūriškių gatvės: viena – pietryčiuose, kita – šiaurės rytuose.

- Planuojamo užstatymo tipologija nustatoma atsižvelgiant į aplinkinės teritorijos esamą ir perspektyvinę padėtį. Palei Mozūriškių gatvę siūloma skaidyto aukštingumo užstatymo zona, planuojamo sklypo viduje formuojamas laisvo planavimo užstatymas, taip pat kompoziciškai skirstant erdvinį tūrinį aukštingumą ir kuriant uždaras ir atviras erdvines struktūras.

- Viešų ir privačių erdvių diferenciacija užtikrinama, sprendiniais palei Mozūriškių gatvę formuojamas viešosios erdvės perimetras.

- Teritorijoje planuojamoms veikloms sanitarinės apsaugos zonos nenumatomos. Būtinai inžinerinei infrastruktūrai, ją projektuojant statybos projektų rengimo metu, remiantis teisės aktais nustatomos apsaugos zonos.

- Vilniaus gatvių standarto, paskelbto Vilniaus miesto savivaldybės interneto tinklapyje gatviustandartas.vilnius.lt reiklavimai įvertinti. Planuojamas susisiekimo koridorius nustatomas tokio pločio ir parametrų, kad tilptų visi pagal minėtą standartą reikalingi gatvės elementai. Susisiekimo ir inžinerinių komunikacijų koridoriaus plotį apibrėžia schemomis ir detaliesiais planais nustatytos gatvės raudonosios linijos.

- Nustatyta, kad planuojamai teritorijai būtinos inžinerinės infrastruktūros ir susisiekimo sprendiniai tikslinami statybos projektų metu, rengiamame detaliojo plano keitimo projekte, vadovaujantis išduotomis planavimo sąlygomis, nustatomos inžinerinės infrastruktūros ir susisiekimo komunikacijų esminės gairės.

- Įvažiavimai į planuojamą sklypą suplanuoti iš ribojančios Mozūriškių gatvės.

- Eismo reguliavimo ir eismo saugumo priemonės pagal poreikį tikslinamos statybos projektų rengimo metu. Faktiniu metu įvertinta anksčiau suprojektuota (su sklypo Mozūriškių g. 31 statybos projektu) ir įrengta pėsčiųjų perėja su inžinerine infrastruktūra.

- Trečiųjų asmenų teisės ir teisėti interesai nepažeidžiami. Atsižvelgiant į einamuoju momentu galiojantį teisinį reglamentavimą, patvirtinus, detaliojo plano keitimo projektą, rengiant statinių statybos projektą/us, privalomai turi būti išlaikomi norminiai atstumai iki sklypo ribos, vertinat konkretų pastatų

Stadija	SKLYPO TIES MOZŪRIŠKIŲ GATVE JUSTINIŠKIŲ SENIŪNIJOJE DETALIOJO PLANO SPRENDINIŲ KEITIMAS INICIJAVIMO SUTARTIES PAGRINDU	Lapas	Lapų
DPK		5	20

aukštį, arba gautas gretimo sklypo ar teritorijos savininko sutikimas raštu. Faktiniu momentu, ketinant numatyti maksimalaus aukštingumo (4a./16 m) pastatą, atsitraukimas būtų privalomas min. 6,75 m nuo sklypo ribos.

- Detaliojo plano sprendiniai atitinka Lietuvos Respublikos teritorijų planavimo įstatymo ir kitų teisės aktų nuostatas.

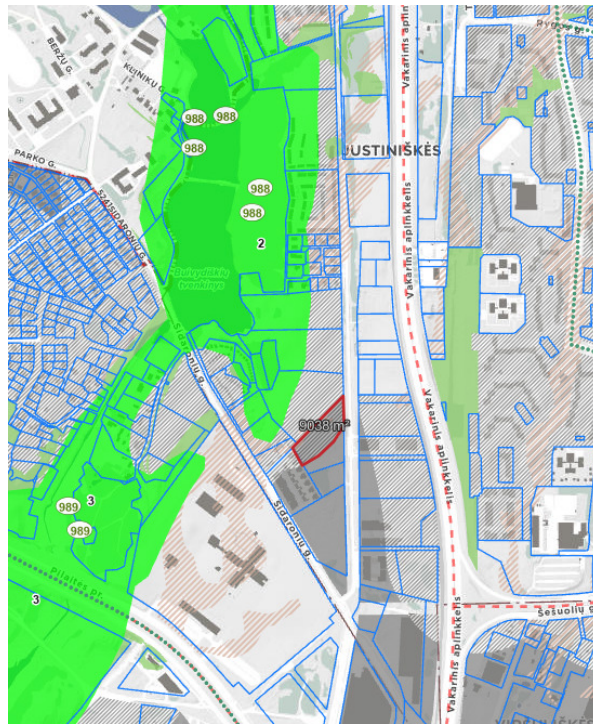
- Siekiant mažinti klimato kaitos padarinius, rengiant statybos projektus, teritorijoje galima alternatyvių energijos šaltinių (saulės elektrinių, geotermiinio šildymo sistemų ir kt.) ir technologijų plėtra. Statybos projektų rengimo metu, konkretizuojant alternatyvių energijos šaltinių ir technologijų sprendinius, būtina užtikrinti, kad jų parametrai nepažeis teisės aktų ir neviršys maksimalių detaliojo plano keitimo projektu nustatytų reglamentų.

3. ŽELDYNŲ PASIEKIAMUMAS.

Bendrojo plano 39 tekstinis reglamentas nurodo, kad *„Gyvenamosiose ir centrų funkcinėse zonose, nepatenkančiose į žaliųjų plotų pasiekiamumo zoną (pagal BP Žaliųjų plotų pasiekiamumo schemą), rengiant vietovės lygmens TPD, numatyti sklypą (-us) atskiriesiems želdynams. Tais atvejais, kai atskirųjų želdynų numatyti nėra galimybės, priklausomųjų želdynų norma (plotas) procentais nuo žemės sklypo ploto (Priklausomųjų želdynų normų (plotų) nustatymo tvarkos aprašas, patvirtintas LR Aplinkos ministro 2007-12-21 įsakymu Nr. D1-694) padidinamas ne mažesniu kaip 10 procentinių punktų.“*

Planuojamas sklypas Nr. 1 yra 13500 kv.m ploto. Šis sklypas pagal Vilniaus miesto bendrojo plano sprendinius priskiriamas miesto dalies centro funkcinėi zonai. Apie 67% (apie 9038 kv.m) sklypo ploto patenka į artimiausio želdyno (200 m nuo būsto) pasiekiamumo zoną. Likusi sklypo dalis, apie 33%, patenka į 800 m artimiausio ne mažesnio nei 5 ha pasiekiamumo zoną. Atsižvelgiant į tai, kad sklypo dalis (apie 33%) nepatenka į 200 m nuo būsto pasiekiamumo zoną, detalioju planu neformuojamas atskirasis želdynas, todėl didinamas priklausomųjų želdynų procentas 10 procentinių punktų (ne mažiau kaip 1350 kv.m). Taip pat siekiant užtikrinti šių želdynų viešo naudojimo galimybę, išskiriama želdynų vietą (pažymėta pagrindiniame brėžinyje) ir nurodomas tekstinis reglamentas, kad šie priklausomieji želdynai turi būti viešai prieinami.

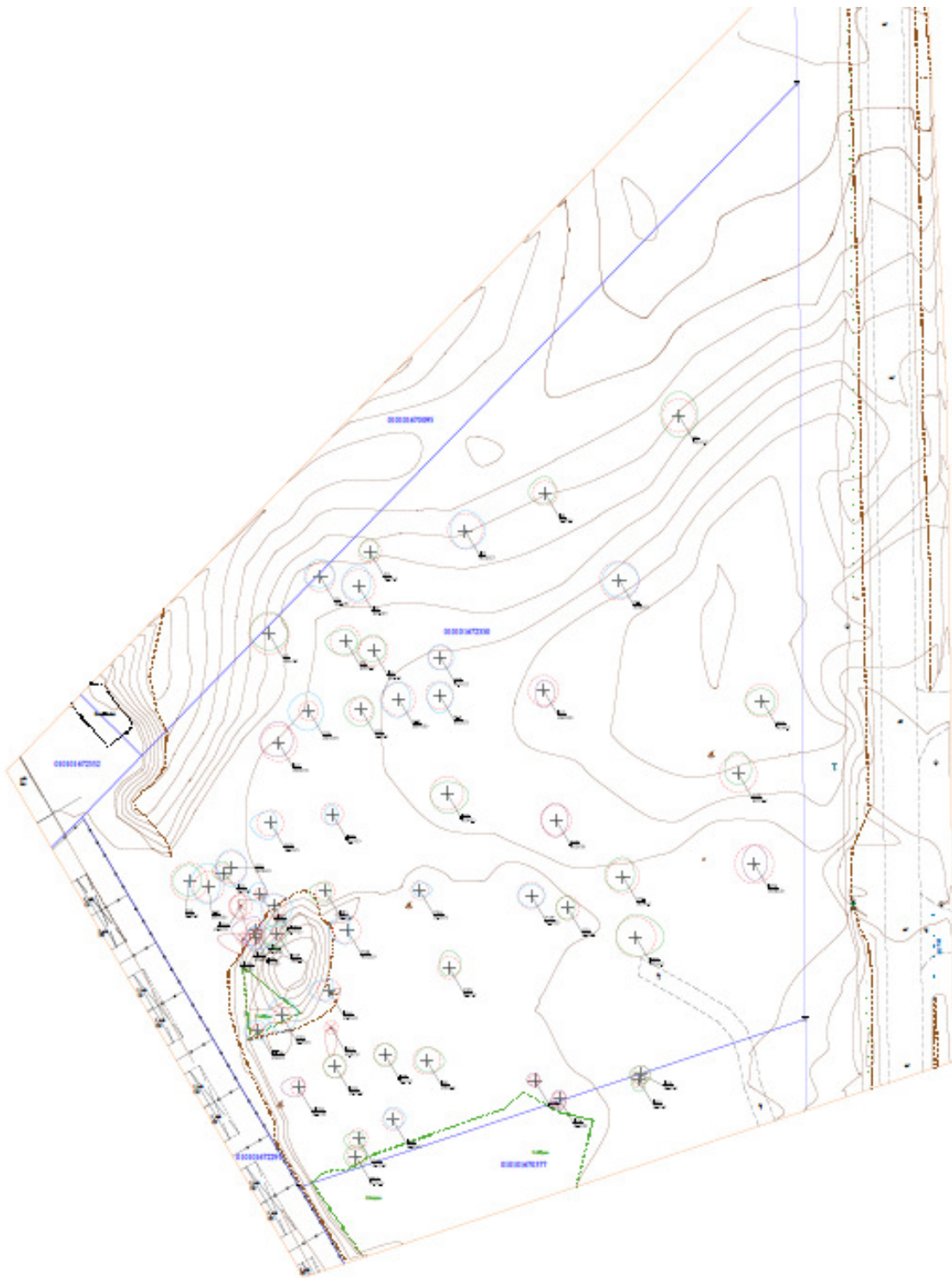
Stadija	SKLYPO TIES MOZŪRIŠKIŲ GATVE JUSTINIŠKIŲ SENIŪNIJOJE DETALIOJO PLANO SPRENDINIŲ KEITIMAS INICIJAVIMO SUTARTIES PAGRINDU	Lapas	Lapų
DPK		6	20



BP Žaliųjų plotų pasiekiamumo schema

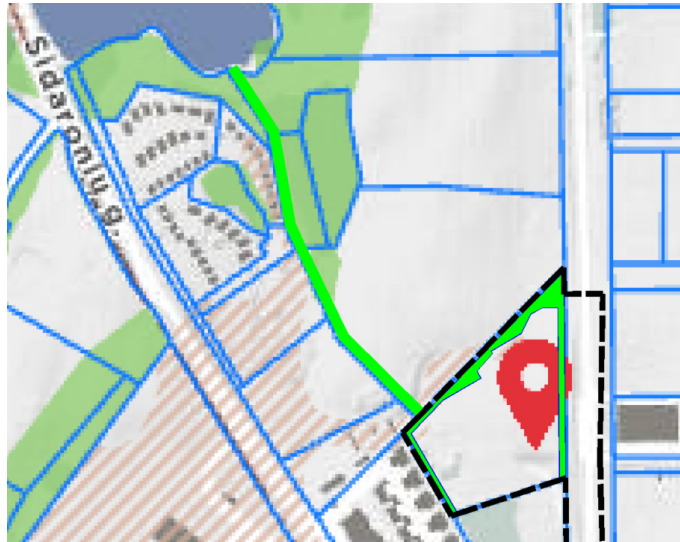
Siekiant planuojamoje teritorijoje užtikrinti pakankamą norminį ir papildomą, tikslingai planuojamam kvartalui ir artimiausioms aplinkinėms gyvenamosioms teritorijoms pritaikytą, naujos kokybės gamtinę aplinką, priklausomųjų želdynų norma (plotas) procentais nuo žemės sklypo ploto (Priklausomųjų želdynų normų (plotų) nustatymo tvarkos aprašas, patvirtintas LR Aplinkos ministro 2007-12-21 įsakymu Nr. D1-694) padidinama ne mažesniu kaip 10 procentinių punktu, iki 40% ir, rengiant konkrečius statybos projektus tolesnėse stadijose, privalomai turi būti užtikrinama šių želdynų viešo naudojimo galimybė.

Stadija	SKLYPO TIES MOZŪRIŠKIŲ GATVE JUSTINIŠKIŲ SENIŪNIJOJE DETALIOJO PLANO SPRENDINIŲ KEITIMAS INICIJAVIMO SUTARTIES PAGRINDU	Lapas	Lapų
DPK		7	20



Arboristinio vertinimo brėžinys. Esamų medžių išsidėjimas

Stadija	SKLYPO TIES MOZŪRIŠKIŲ GATVE JUSTINIŠKIŲ SENIŪNIJOJE DETALIOJO PLANO SPRENDINIŲ KEITIMAS INICIJAVIMO SUTARTIES PAGRINDU	Lapas	Lapų
DPK		8	20



Planuojamame sklype servitutu užtikrinamas pėsčiųjų praėjimas vakarinėje, rytinėje ir šiaurinėje pusėje, numatant galimybes bendrojo naudojimo intensyviai naudojamų želdynų, gamtinės aplinkos pėsčiųjų jungčiai (zoni) link vandens telkinio (Buivydiškių tvenkinio), pagal planavimo darbų programos 11 punkte nustatytus uždavinius.

4. TRANSPORTINIAI SPRENDINIAI

MOZŪRIŠKIŲ GATVĖS ESAMOS BŪKLĖS ĮVERTINIMAS

Į planuojamos teritorijos apimtį patenka ir Mozūriškių gatvės atkarpa. Esama Mozūriškių gatvė nėra suformuota sklypu. Esama Mozūriškių gatvė yra asfalto dangos, didžiojoje atkarpos dalyje be bordiūro. Detalesni gatvės sprendiniai (gatvės bortai, šaligatvis, gatvės apšvietimo tinklai) yra tik 48 metrų atkarpoje prieš sklypą kad. Nr. 0101/0167:0416. Taip pat Mozūriškių gatvės teritorijoje yra esami požeminis dujotiekis, požeminis ryšių kabelis, elektros kabelis, vandentiekio ir buitinių bei paviršinių nuotekų tinklai. Važiuojamosios dalies plotis šiaurinėje zonoje apie 6,27 m, pietinėje – apie 7,08 m. Absoliutinės gatvės važiuojamosios dalies altitudės, šiaurinėje dalyje – 159,50; pietinėje – 162,45. Gatvės nuolydis šiaurės kryptimi – nedidelis. Gatvės vakarinėje pusėje teritorijoje yra esamų medžių ir krūmų grupės. Inžinerinės infrastruktūros (gatvės apšvietimo, paviršinių nuotekų surinkimo tinklo) nėra.

Detaliojo plano keitimo sprendiniuose įvertintos Vilniaus miesto savivaldybės administracijos teritorijų planavimo sąlygos Nr. REG247836, 2022-10-27.

Įvertinus Vilniaus gatvių standarto, paskelbto Vilniaus miesto savivaldybės interneto tinklapyje gatviustandartas.vilnius.lt reikalavimus, suplanuotas inžinerinės infrastruktūros koridorius (Mozūriškių gatvės atkarpa) tokio pločio ir parametų, kad telpa pagal minėtą standartą visi gatvės elementai: važiuojamoji dalis (esama), dviračių takas, šaligatvis. Dali dviračių tako ir šaligatvio, esančio prieš sklypą Mozūriškių g. 31, Vilnius (kad. Nr. 0101/0167:416) yra suprojektuotas ir įrengtas pagal anksčiau parengtą statybos projektą ir gautą statybą leidžiantį dokumentą: „Parduotuvės Mozūriškių g. 31, Vilniaus m. statybos projektas“, statybos leidimas Nr. LSNS-01-211014-01554, 2021 10 14.

Detaliojo plano keitimo dokumente rekomenduojami susisiekimo sprendinių parametrai: pėsčiųjų tako plotis - 2,25m, dviračių tako plotis – 2,5 m, suplanuotos bendramiestinio parkavimo vietos, parkavimo tipas – išilginis,

Stadija	SKLYPO TIES MOZŪRIŠKIŲ GATVE JUSTINIŠKIŲ SENIŪNIJOJE DETALIOJO PLANO SPRENDINIŲ KEITIMAS INICIJAVIMO SUTARTIES PAGRINDU	Lapas	Lapų
DPK		9	20

lygiagretus gatvės linijai. Pėsčiųjų ir dviračių takus skiria numatyta 1,5 m žaliaji juosta. Esamos Mozūriškių gatvės asfalto plotis – 6,0 m.

Įvažiavimai į sklypą nustatomi dviejose vietose – pietrytinėje ir šiaurės rytų pusėje iš Mozūriškių gatvės.

Įvažiavimų/išvažiavimų į/iš D kategorijos gatvės vietos gali būti tikslinamos (pastumiamos), išlaikant atstumus bei reikalavimus, nustatytus statybos techniniame reglamente 2.06.04:2014 „Gatvės ir vietinės reikšmės keliai. Bendrieji reikalavimai.

5. INŽINERINIAI SPRENDINIAI

Planuojamas sklypas yra dalinai išvystytoje inžinerinės infrastruktūros požiūriu teritorijoje. Sklype centralizuotą inžinerinių sistemų: ryšių, elektros kabeliai, dujų, vandentiekio, buitinių nuotekų, paviršinių nuotekų, šilumos tinklai nėra, tačiau tiek šiauriau Mozūriškių gatvėje, tiek Sidaronių – Mozūriškių gatvių sankryžoje yra esamos inžinerinės komunikacijos.

Detaliojo plano koregavimo sprendiniuose grafinė inžinerinės infrastruktūros dalis rengiama, vadovaujantis išduotomis sąlygomis:

- UAB Vilniaus vandenys – teritorijų planavimo sąlygos Nr. REG252959, 2022-12-02;
- UAB Grinda - teritorijų planavimo sąlygos Nr. REG247844, 2022-10-27;
- AB Telia Lietuva - teritorijų planavimo sąlygos Nr. REG247341, 2022-10-25;
- AB Vilniaus šilumos tinklai - teritorijų planavimo sąlygos Nr. REG246703, 2022-10-20;
- AB Energijos skirstymo operatorius - teritorijų planavimo sąlygos Nr. REG246209, 2022-10-18;

Pagal išduotas sąlygas suplanuotos pagrindinės inžinerinių tinklų trasos, numatant projektuojamų tinklų apsaugos zonas, sklype – servitutą, skirtą tiesti, aptarnauti, naudoti požemines, antžemines komunikacijas.

6. APLINKOS APSAUGA. SVEIKATOS APSAUGA

Vadovaujantis Aplinkos apsaugos agentūros 2022-10-27 išduotomis teritorijų planavimo sąlygomis Nr. REG247693 ir Nacionalinio visuomenės sveikatos centro prie Sveikatos apsaugos ministerijos 2022-10-27 išduotomis teritorijų planavimo sąlygomis Nr. REG247693.

Detaliojo plano keitimo projekto sprendiniuose įgyvendinti sąlygose išdėstyti reikalavimai:

- *Užtikrinti, kad planuojamoje teritorijoje gyvenamieji pastatai nepatektų į sanitarinės apsaugos apsaugos bei apsaugos zonas, vadovaujantis Lietuvos Respublikos specialiųjų žemės naudojimo sąlygų įstatymo reikalavimais.*

Planuojamai teritorijai taikomi Lietuvos Respublikos specialiųjų žemės naudojimo sąlygų įstatymo reikalavimai, nustatytos specialiosios žemės naudojimo sąlygos, aprašytos aiškinamojo rašto skyriuje 6. *Specialiosios žemės naudojimo sąlygos.*

- *Įvertinti poreikius ir užtikrinti saugaus geriamojo vandens tiekimą bei numatyti saugius buitinių nuotekų ir buitinių atliekų tvarkymo būdus.*

Planuojama teritorija yra išvystyta inžinerinės infrastruktūros požiūriu, planuojamas užstatymas bus prijungtas prie bendramiestinių inžinerinių tinklų, užtikrintas saugaus geriamo vandens tiekimas bei buitinių ir paviršinių nuotekų šalinimas.

Stadija	SKLYPO TIES MOZŪRIŠKIŲ GATVE JUSTINIŠKIŲ SENIŪNIJOJE DETALIOJO	Lapas	Lapų
DPK	PLANO SPRENDINIŲ KEITIMAS INICIJAVIMO SUTARTIES PAGRINDU	10	20

Buitines atliekas planuojama rūšiuoti į atskirus, atitinkamai paženklintus konteinerius, vadovaujantis atliekų tvarkymo taisyklių reikalavimais. Numatyta preliminari buitinių atliekų konteinerių vieta. Statybų metu susidariusių atliekų ir nuotekų tvarkymą privaloma organizuoti laikantis Aplinkos apsaugos reikalavimų. Tinkamos antriniam perdirbimui atliekos bus pridudamos atliekas perdirbančioms įmonėms. Netinkamos perdirbimui atliekos bus šalinamos sąvartyne. Planuojamos ūkinės veiklos metu susidarančios atliekos talpinamos konteineriuose pagal rūšį ir pridudamos atliekų tvarkytojams.

- *Užtikrinti natūralaus apšvietimo sąlygas planuojamuose objektuose. Planuojant statinius turi būti išlaikomi gretimuose sklypuose esantiems ar statomiems pastatams atitinkamuose teisės aktuose tos paskirties pastatams nustatyti natūralaus apšvietimo reikalavimai.*

Planuojamų daugiabučių gyvenamųjų pastatų natūralaus apšvietimo sąlygos bus užtikrinamos pagal STR 2.02.01:2004 “Gyvenamieji pastatai” ir HN 98:2014 “Natūralus ir dirbtinis darbo vietų apšvietimas. Apšvietos mažiausios ribinės vertės ir bendrieji matavimo reikalavimai”. Techninio projekto stadijoje, konkretizuojant pastatų išdėstymą ir aukštį, bus išlaikomi gretimuose sklypuose ir/ar teritorijose esantiems ir/ar statomiems pastatams atitinkamuose teisės aktuose tos paskirties pastatams nustatyti natūralaus apšvietimo reikalavimai.

- *Numatyti infrastruktūros objektų išdėstymą, užtikrinant saugius atstumus nuo automobilių parkavimo aikštelių iki esamų ir planuojamų gyvenamųjų ir visuomeninės paskirties pastatų.*

Planuojamas automobilių parkavimo būdas – antžeminis ir požeminis. Nuo antžeminių parkavimo vietų ir įvažiavimo į požeminę automobilių saugyklą bus išlaikyti reglamentuojami atstumai pagal STR “Gatvės ir vietinės reikšmės keliai. Bendrieji reikalavimai” 123 p. iki esamų ir planuojamų gyvenamosios ir visuomeninės paskirties pastatų.

- *Įvertinti transporto srautų poveikį (triukšmo ir oro taršos) nagrinėjamai teritorijai. Nustačius galimą neigiamą poveikį numatyti ir realizuoti kompensacinės priemonės.*

Atliktas aplinkos oro taršos ir triukšmo sklaidos vertinimas (žr. priedas). Vertinant triukšmo šaltinius, veikiančius sklype, nustatyta, kad dienos, vakaro ir nakties metu jie nesieks ir neviršys didžiausių leidžiamų ribinių triukšmo verčių, kurios taikomos gyvenamųjų pastatų (namų) paskirties pastatų aplinkoje pagal HN33:2011 1 lentelės 4 punktą.

Pagal atliktą aplinkos oro teršalų sklaidos modeliavimą ir gautus rezultatus galima teigti, kad daugiabučių gyvenamųjų namų Mozūriškių g. 8, Vilniuje, statybos įgyvendinimo metu aplinkos oro teršalų koncentracijos aplinkos ore ribinių verčių nei sklypo teritorijoje, nei už jos ribų neviršys.

- *Įvertinti šalia planuojamos teritorijos išdėstytų radiotechninių objektų galimą neigiamą poveikį gyvenamajai aplinkai.*

Planuojamoje teritorijoje ir jos artimiausioje aplinkoje nėra radiotechninių objektų, todėl planuojamoje teritorijoje elektromagnetinio lauko intensyvumo parametrų leidžiamosios vertės nebus viršijamos.

- *Planuojamai teritorijai taikyti LR aplinkos ministro 2007 02 14 įsakymu Nr. D1-96 “dėl gamtinio karkaso nuostatų patvirtinimo” patvirtintų gamtinio karkaso nuostatų reikalavimus.*

Stadija	SKLYPO TIES MOZŪRIŠKIŲ GATVE JUSTINIŠKIŲ SENIŪNIJOJE DETALIOJO PLANO SPRENDINIŲ KEITIMAS INICIJAVIMO SUTARTIES PAGRINDU	Lapas	Lapų
DPK		11	20

Planuojama teritorija neužstatyta. Vadovaujantis Bendrojo plano 39 tekstiniu reglamentu, planuojami žemės sklypai nepatenka į žaliųjų plotų pasiekiamumo zoną, todėl priklausomųjų želdynų norma (plotas) procentais nuo žemės sklypo ploto (Priklausomųjų želdynų normų (plotų) nustatymo tvarkos aprašas, patvirtintas LR Aplinkos ministro 2007-12-21 įsakymu Nr. D1-694) padidinama 10 procentinių punktų iki 40%.

Pagal BP žemės sklypas patenka į funkcinę zoną BUI-3-7, kuriai taikomas tekstinis reglamentas Nr. 32

– (32) Teritorijai ar jos daliai (pagal BP Gamtinio karkaso schema) taikyti Gamtinio karkaso nuostatų reikalavimus;

ir tekstinis reglamentas Nr. 36

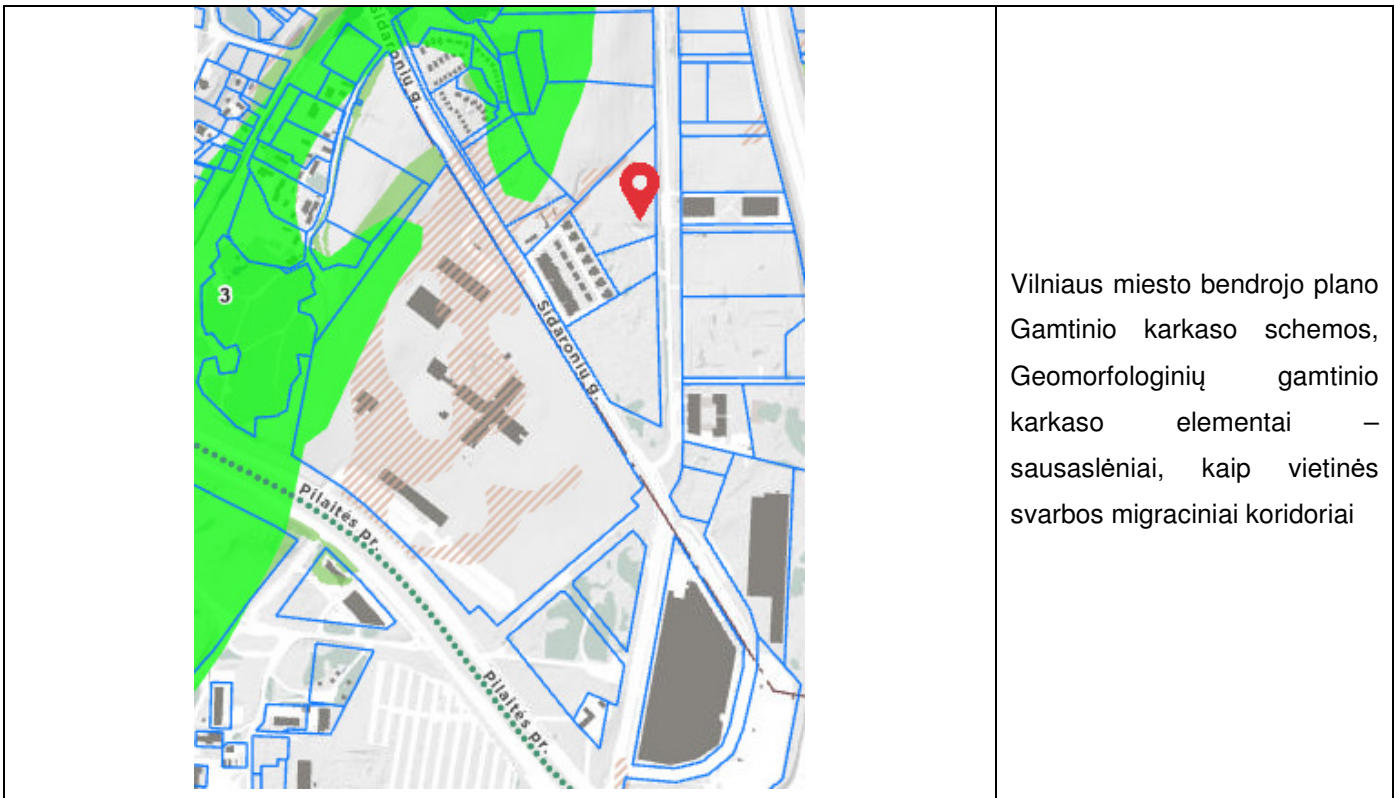
– (36) Teritorijai ar jos daliai (pagal BP brėžinį Geomorfologiniai gamtinio karkaso elementai) taikyti Sausaslėnių apsaugos ir tvarkymo reglamentą;

Įvertinus Gamtinio karkaso schemą nustatyta, kad žemės sklypo Mozūriškių g. 8 (kadastro Nr. 0101/0167:2350) dalis patenka į gamtinio karkaso elementų – sausaslėnių dengiamą teritoriją. Sausaslėniams, kaip vietinės svarbos migraciniams koridoriams – GK sudedamosioms dalims – taikomi Gamtinio karkaso nuostatų reikalavimai.

Įvertinus gamtinio karkaso elementų dengiamą sklypo dalį, priimta, kad Gamtinio karkaso elementas – sausaslėnių dengiama dalis sklype sudaro tik apie 8 % viso sklypo ploto, šiaurinėje sklypo dalyje. Sausaslėnio dugnu upelis neteka, todėl nėra kranto linijos.

Dalyje sausaslėnio zonos nustatomas servitutas, dalyje numatyta statybos zona, kurioje UT ribojamas iki 30%.

Pažymima, kad nagrinėjant platesnį kontekstą, nustatyta, kad gamtinio karkaso elementas – sausaslėnis netolimoje aplinkoje yra pažeistas urbanizuojant aplinkines teritorijas.

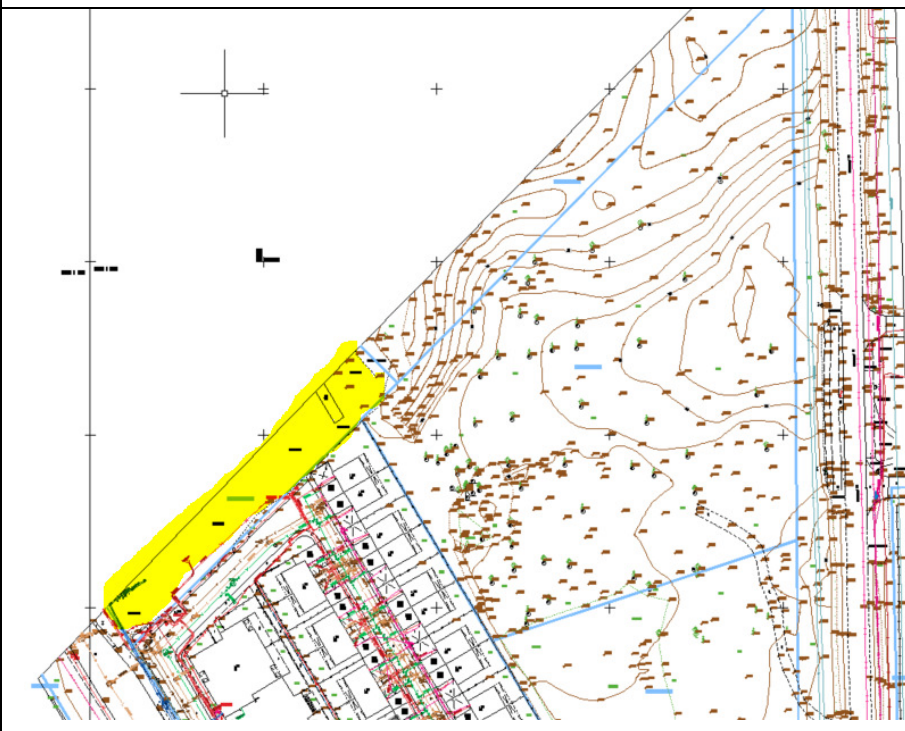


Vilniaus miesto bendrojo plano Gamtinio karkaso schemas, Geomorfologinių gamtinio karkaso elementai – sausaslėniai, kaip vietinės svarbos migraciniai koridoriai

Stadija	SKLYPO TIES MOZŪRIŠKIŲ GATVE JUSTINIŠKIŲ SENIŪNIJOJE DETALIOJO PLANO SPRENDINIŲ KEITIMAS INICIJAVIMO SUTARTIES PAGRINDU	Lapas	Lapų
DPK		12	20



Stipriai pažeista sausaslėnio zona urbanizuojant aplinkines teritorijas



Faktiniu metu, pagal topografijos duomenis, fiksuotas min 2 m grunto užpylimas pažymėtoje zonoje ir vykdomi statybos darbai, kas parodo faktinį sausaslėnio kaip nepertraukiamo migracinio koridoriaus fizinį pažeidimą.

Atsižvelgiant į tai kas išdėstyta, sklypo Mozūriškių g. 8, Vilniuje šiaurinėje dalyje BP pažymėto sausaslėnio ribose, formuojama priklausomųjų želdynų teritorija, vientisu servitutu užtikrinant jos viešo naudojimo galimybes. Šio servituto plotas sudaro 1908 kv.m, įskaitant 5 m pločio juostą palei Mozūriškių gatvę, taip pat skirtą viešam naudojimui. Servituto (teisė tiesti, aptarnauti, naudoti požemines, antžemines komunikacijas, teisė naudotis pėsčiųjų taku) ribose sprendiniai detalizuojami statybos projektų rengimo metu. Pažymėtina tai, kad numatyto servituto dalyje siekiama išsaugoti kelis esamus medžius, tačiau rengiant statybos, formuojant takus ar kitas poilsio zonas ir atsiradus poreikiui persodinti ir/ar kirsti esamus želdinius, tai gali būti atliekama, vadovaujantis galiojančiais teisės aktais.

Stadija	SKLYPO TIES MOZŪRIŠKIŲ GATVE JUSTINIŠKIŲ SENIŪNIJOJE DETALIOJO PLANO SPRENDINIŲ KEITIMAS INICIJAVIMO SUTARTIES PAGRINDU	Lapas	Lapų
DPK		13	20

Planuojamojoje teritorijoje miško naudmenų nėra.

Atliktas esamų želdinių (medžių) arboristinis vertinimas (pridedamas kaip priedas). Nustatyti saugotini ir nesaugotini esami medžiai, įvertinta jų būklė, nurodytos jų priežiūros rekomendacijos.

Kadangi dauguma esamų medžių patenka į numatomą statybos zoną, todėl teritorijų planavimo dokumente, norodoma, kad jie gali būti šalinami ir/ar kitaip tvarkomi teisės aktų nustatyta tvarka:

- Lietuvos Respublikos aplinkos ministro 2008-06-26 įsakymas Nr. D1-343 „Dėl želdinių atkuriamosios vertės įkainių patvirtinimo“;
- Lietuvos Respublikos aplinkos ministro 2008-01-18 įsakymas Nr. D1-45 „Dėl Medžių ir krūmų priežiūros, vandens telkinių, esančių želdynuose, apsaugos, vejų ir gėlynų priežiūros taisyklių patvirtinimo“;
- Lietuvos Respublikos aplinkos ministro 2014-03-12 įsakymas Nr. D1-269 „Dėl Žalos aplinkai, sunaikinus ar sužalojus gamtinius kraštovaizdžio kompleksus ir objektus, skaičiavimo metodikos patvirtinimo“;
- Lietuvos Respublikos aplinkos ministro 2007-12-29 įsakymas Nr. D1-717 „Dėl Medžių ir krūmų veisimo, vejų ir gėlynų įrengimo taisyklių patvirtinimo“
- Vilniaus miesto savivaldybės tarybos 2016-05-11 sprendimas Nr. 1-446 „Dėl Vilniaus miesto savivaldybės želdynų ir želdinių apsaugos taisyklių tvirtinimo“
- Vilniaus miesto savivaldybės tarybos 2021-10-27 sprendimu Nr. 1-1212 „Dėl saugotinų želdinių kirtimo, kitokio pašalinimo iš augimo vietos ar intensyvaus genėjimo leidimų išdavimo ir prašymų dėl želdinių atkuriamosios vertės kompensacijos dydžio perskaičiavimo nagrinėjimo ir sumokėtos želdinių atkuriamosios vertės kompensacijos grąžinimo tvarkos aprašo tvirtinimo“ patvirtintas Saugotinų želdinių kirtimo, kitokio pašalinimo iš augimo vietos ar intensyvaus genėjimo leidimų išdavimo ir prašymų dėl želdinių atkuriamosios vertės kompensacijos dydžio perskaičiavimo nagrinėjimo ir sumokėtos želdinių atkuriamosios vertės kompensacijos grąžinimo tvarkos aprašas
- Vilniaus miesto savivaldybės administracijos direktoriaus 2020-12-16 įsakymas Nr. 30-2871/20 „Dėl Turtinės žalos dėl pažeistų ir žuvusių želdinių apskaičiavimo metodikos tvirtinimo“

Želdinių šalinimo pagal galiojančius teisės aktus klausimas yra sprendžiamas techninio projekto metu.

7. PRIEŠGAISRINĖS SAUGOS REIKALAVIMAI

Parengta vadovaujantis gaisrinės saugos esminiu reikalavimu, kad kilus gaisrui

1. Statinio laikančiosios konstrukcijos tam tikrą laiką išlaikytų apkrovas;
2. Būtų ribojamas ugnies bei dūmų plitimas statinyje;
3. Būtų ribojamas gaisro plitimas į gretimus statinius;
4. Žmonės galėtų saugiai išeiti iš statinio ar būtų galima juos gelbėti kitomis priemonėmis;
5. Pradėtų veikti gaisrinės saugos bei gaisro aptikimo, gesinimo sistemos;
6. Ugniagesiai gelbėtojai galėtų saugiai dirbti.

Pastatų gaisrinės saugos apraše apibrėžtiems tikslams vykdyti turi būti vadovujamasi šalyje galiojančiais normatyviniais statybos techniniais dokumentais, kurių dalis pateikiama žemiau:

STR 1.04.04:2017 „Statinio projektavimas, projekto ekspertizė“ (Suvestinė redakcija nuo 2020-09-22);

Stadija	SKLYPO TIES MOZŪRIŠKIŲ GATVE JUSTINIŠKIŲ SENIŪNIJOJE DETALIOJO PLANO SPRENDINIŲ KEITIMAS INICIJAVIMO SUTARTIES PAGRINDU	Lapas	Lapų
DPK		14	20

„Gaisrinės saugos pagrindiniai reikalavimai“, patvirtintos Priešgaisrinės apsaugos ir gelbėjimo departamento prie Vidaus reikalų ministerijos direktoriaus 2016-03-02 įsakymas Nr. 1-65 (TAR, 2016-03-03, Nr. 4108);

„Visuomeninių statinių gaisrinės saugos taisyklės“, patvirtintos Priešgaisrinės apsaugos ir gelbėjimo departamento prie Vidaus reikalų ministerijos direktoriaus 2011 m. sausio 17 d. įsakymu Nr. 1-14;

„Gyvenamųjų pastatų gaisrinės saugos taisyklės“, patvirtintos Priešgaisrinės apsaugos ir gelbėjimo departamento prie Vidaus reikalų ministerijos direktoriaus 2014 m. rugpjūčio 21 d. įsakymu Nr. 1-311 (TAR, 2014-08-21 Nr. 11129);

„Automobilių saugyklų gaisrinės saugos taisyklės“, patvirtintos Priešgaisrinės apsaugos ir gelbėjimo departamento prie Vidaus reikalų ministerijos direktoriaus 2012 m. vasario 6 d. įsakymu Nr. 1-44 (Žin., 2012, Nr. 21-989);

„Dūmų ir šilumos valdymo sistemų projektavimo ir įrengimo taisyklės“, patvirtintos Priešgaisrinės apsaugos ir gelbėjimo departamento prie Vidaus reikalų ministerijos direktoriaus 2013 m. spalio 4 d. Nr. 1-249;

„Vėdinimo sistemų gaisrinės saugos taisyklės“, patvirtintos Priešgaisrinės apsaugos ir gelbėjimo departamento prie Vidaus reikalų ministerijos direktoriaus 2013 m. spalio 4 d. Nr. 1-250;

STR 2.06.04:2011 „Gatvės ir vietinės reikšmės keliai. Bendrieji reikalavimai“ (Suvestinė redakcija nuo 2017-07-26);

STR 2.01.06:2009 „Statinių apsauga nuo žaibo. Išorinė statinių apsauga nuo žaibo“ (Žin., 2009, Nr. 138-6095);

LST EN 1991-1-2:2004/AC:2013 „Eurokodas 1. Projektavimo pagrindai ir poveikiai konstrukcijoms. 1–2 dalis. Poveikiai konstrukcijoms. Gaisro poveikiai konstrukcijoms“;

„Lauko gaisrinio vandentiekio tinklų ir statinių projektavimo ir įrengimo taisyklės“, patvirtintos Priešgaisrinės apsaugos ir gelbėjimo departamento prie Vidaus reikalų ministerijos direktoriaus 2011 m. balandžio 20 d. įsakymu Nr. 1-138 (Žin., 2011, Nr. 48-2343);

„Statinių vidaus gaisrinio vandentiekio sistemų projektavimo ir įrengimo taisyklės“, patvirtintos Priešgaisrinės apsaugos ir gelbėjimo departamento prie Vidaus reikalų ministerijos direktoriaus 2009 m. gegužės 22 d. įsakymu Nr. 1-168 (Žin., 2009, Nr. 63-2538);

„Stacionariųjų gaisrų gesinimo sistemų projektavimo ir įrengimo taisyklės“, patvirtintos Priešgaisrinės apsaugos ir gelbėjimo departamento prie Vidaus reikalų ministerijos direktoriaus 2016-01-06 įsakymas Nr. 1-1 (TAR, 2016-01-06, Nr. 365);

„Gaisro aptikimo ir signalizavimo sistemų projektavimo ir įrengimo taisyklės“, patvirtintos Priešgaisrinės apsaugos ir gelbėjimo departamento prie Vidaus reikalų ministerijos direktoriaus 2012-06-29 įsakymas Nr. 1-186 (Žin., 2012, Nr. 78-4085);

„Bendrosios gaisrinės saugos taisyklės“, (Suvestinė redakcija nuo 2019-05-01);

„Specialiųjų patalpų ir technologinių procesų elektros įrenginių įrengimo taisyklės“ (Žin., 2004-05-25, Nr. 84-3051).

„Elektros linijų ir instaliacijos įrengimo taisyklės“, (TAR, 2020-07-28, Nr. 16523);

Pastatai projektuojami I atsparumo ugniai laipsnio. Pastatų ugniai atsparumo laipsnis gali būti tikslinamas TP metu, išlaikant Gaisrinės saugos pagrindinių reikalavimų nuostatas. Techninio projektorengimo stadijoje įvertinti Gaisrinės saugos pagrindinių reikalavimų 148.32 punktą, numatyti kelius privažiuoti prie pastatų, kurių aukščiausio aukšto grindų altitudė viršija 15 m. iš dviejų išilginių pastatopusių, kad ugniagesiai gelbėtojai automobilinėmis kopėčiomis patektų į visus pastato langus ir avarinius išėjimus. Gaisro plitimas į gretimus pastatus ribojamas užtikrinant saugius atstumus tarp pastatų laukosienų. Neišlaikant atstumų turi būti ribojamas priešgaisrinėmis užtvaramis (ekranais), tiksliai įvertinus pastatų langų, sienų be langų paviršių plotus, stacionariųjų gaisrinių sistemų

Stadija	SKLYPO TIES MOZŪRIŠKIŲ GATVE JUSTINIŠKIŲ SENIŪNIJOJE DETALIOJO PLANO SPRENDINIŲ KEITIMAS INICIJAVIMO SUTARTIES PAGRINDU	Lapas	Lapų
DPK		15	20

panaudojimo, gaisroaprovos kategorijas, atstumus iki gaisrinių hydrantų ir kitas Gaisrinės saugos pagrindinių reikalavimų sąlygas.

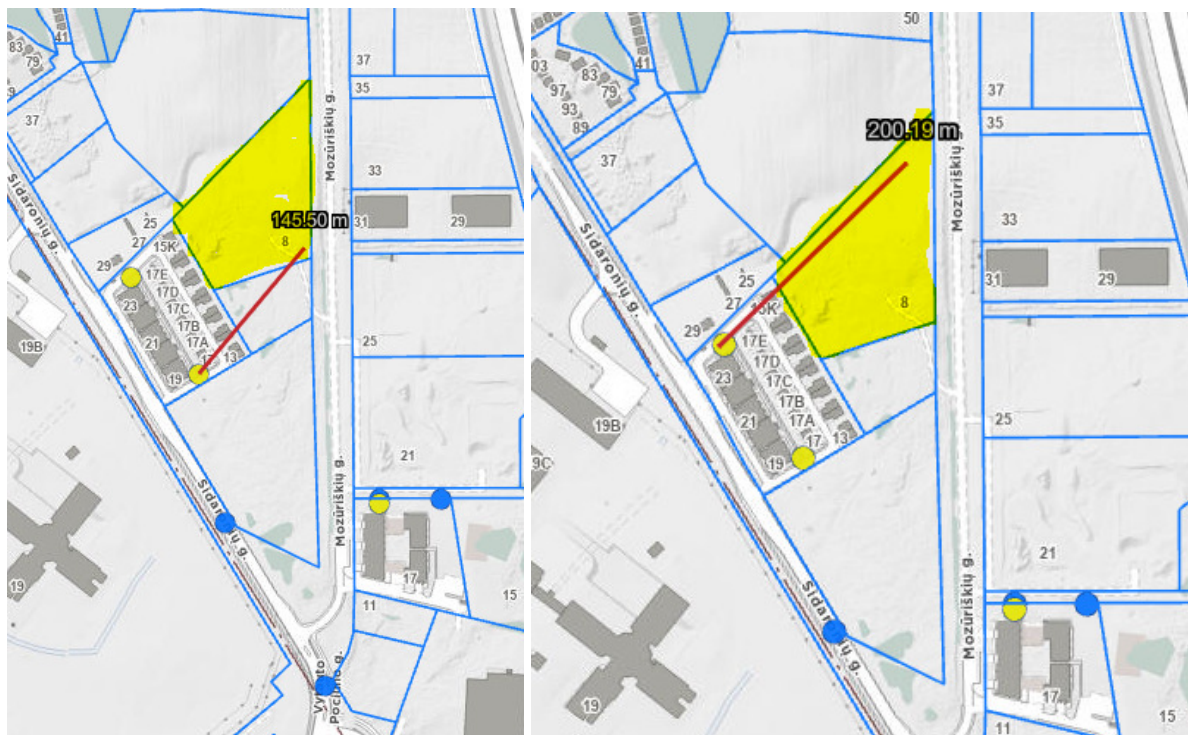
Planiniai pastatų išdėstymo sklype sprendiniai turi sudaryti galimybę rengiant statinių techninius projektus įgyvendinti Gaisrinės saugos pagrindiniuose reikalavimuose numatytas sąlygas, gaisrugesinimo ir gelbėjimo automobiliams privažiuoti prie kiekvieno statinio, gaisro gesinimo vandens šaltinio ir gaisrinio hydranto.

Didžiausias vandens debitas būtinas gaisro gesinimui iš išorės - 20 l/s. Vanduo gaisrų gesinimui bus imamas mažiausiai iš dviejų gaisrinių hydrantų. Gaisro gesinimo trukmė – 3 val. Atstumas, skaičiuojant jį pagal ugniagesių gelbėtojų tiesiamą vandens liniją, nuo gaisrinio hydranto iki jo saugomo tolimiausio pastato perimetro taško yra ne didesnis kaip 200 m. Gaisriniai hydrantai turi būti įrengiami ne toliau kaip 2,5 m nuo važiuojamosios kelio (gatvės) dalies krašto, bet ne arčiau kaip 5 m nuo pastatų sienų.

Projektuojant vadovautis STR 2.07.01:2003 "Vandentiekis ir nuotekų šalintuvais. Pastato inžinerinės sistemos. Lauko inžineriniai tinklai".

Detalesni projektiniai sprendiniai pateikti techninio projekto „Vandentiekio ir nuotekų šalinimo“ dalyje.

Esami hydrantai ir atstumai iki jų – iki 200 m.



Stadija	SKLYPO TIES MOZŪRIŠKIŲ GATVE JUSTINIŠKIŲ SENIŪNIJOJE DETALIOJO	Lapas	Lapų
DPK	PLANO SPRENDINIŲ KEITIMAS INICIJAVIMO SUTARTIES PAGRINDU	16	20



Dar vienas antžeminis hidrantas yra suprojektuotas ir įrengtas kartu su „Parduotuvės Mozūriškių g. 31, Vilniaus m. statybos projektas“, statybos leidimas Nr. LSNS-01-211014-01554, 2021 10 14”.

Artimiausia yra Vilniaus APGV pirma komanda, adresu Rolando Jankausko g. 2/ L. Asanavičiūtės g. 28, LT-04310, VILNIUS, nutolusi ~4 km nuo planuojamos teritorijos. Prie pastato užtikrinti privažiavimą gaisrų gesinimo ir gelbėjimo automobiliams: - privažiuoti prie pastato, gaisrinių hidrantų turi būti naudojamos motorizuoto susisiekimo gatvės ir keliai, įvairių tipų eismo juostos ir aikštelės, atitinkančios teisės aktų nustatytus reikalavimus. - kelias privažiuoti prie pastato turi būti įrengiamas ne didesniu kaip 25 m atstumu; - kelių plotis turi būti ne siauresnis kaip 3,5 m, aukštis – ne mažesnis kaip 4,5 m; - keliai gaisrų gesinimo ir gelbėjimo automobiliams turi būti visada laisvi. Esant poreikiui įrengti specialius ženklus ir aptvarus (iki 20 cm aukščio); - privažiavimo kelias turi būti įrengiamas atsižvelgiant į gaisrų gesinimo ir gelbėjimoautomobilių sukiamą apkrovą. - aklinoje kelio dalyje turi būti užtikrinama 12x12 m dydžio apsisukimui skirta aikštelė.

8. SPECIALIOSIOS ŽEMĖS NAUDOJIMO SĄLYGOS

Sklypui galioja specialiosios žemės ir miško naudojimo sąlygos:

Planuojamojoje teritorijoje magistralinio dujotiekio tinklų nėra, todėl žemės sklypams nėra taikomi ir naikinami Lietuvos Respublikos specialiųjų žemės naudojimo sąlygų įstatymo III skyriaus penktajame skirsnyje nustatyti apribojimai. Taip pat pažymėtina, kad visa planuojama teritorija yra didesniu nei 200 metrų atstumu nuo artimiausio magistralinio dujotiekio.

Planuojama teritorija (žemės sklypai) patenka į Vilniaus aerodromo apsaugos zonas (zoną "E"). Žemės sklypams nustatomos specialiosios žemės naudojimo sąlygos: „165. Aerodromo apsaugos zonos (III skyrius, pirmasis skirsnis)“. Planuojama teritorija (žemės sklypai) patenka į Valstybės saugumo departamento saugomųjų objektų apsaugos zonas. Sklypams nustatomos specialiosios žemės naudojimo sąlygos: „Valstybės saugumo

Stadija	SKLYPO TIES MOZŪRIŠKIŲ GATVE JUSTINIŠKIŲ SENIŪNIJOJE DETALIOJO	Lapas	Lapų
DPK	PLANO SPRENDINIŲ KEITIMAS INICIJAVIMO SUTARTIES PAGRINDU	17	20

departamento saugomų objektų apsaugos zonos (IX skyrius, antrasis skirsnis)“. Techninių projektų sprendiniai negali trukdyti Lietuvos Respublikos valstybės saugumo departamento elektroninių apsaugos sistemų funkcionavimui ir (ar) informacijos, sudarančios valstybės ar tarnybos paslaptį, apsaugai.

9. ŽEMĖTVARKA

Detaliojo plano keitimo sprendiniai neprieštarauja Vilniaus miesto savivaldybės bendrojo plano, specialiųjų planų ir kitų planuojamoje teritorijoje galiojančių aukštesnio lygmens teritorijų planavimo dokumentų sprendiniams, atitinka Lietuvos Respublikos Teritorijų planavimo įstatymo ir kitų galiojančių teisės aktų nuostatas.

Planuojamas sklypas – nedalinamas.

10. LIETAUS NUOTEKŲ TINKLAI

Lietaus nuotekynės tinklai projektuojami pagal UAB „Grinda“ išduotas teritorijų planavimo sąlygas NR.REG247844, 2022 10 27.

Išnagrinėjus Paviršinio nuotekų tvarkymo reglamento 7 punktą paaiškėjo, kad jo taikyti negalime. Nors gruntas ir tinkamas infiltracijai, bet jos įrengti negalime, nes nagrinėjamame sklype nėra vietos infiltracinėms talpoms įrengti. Požeminis parkingas apima beveik visą sklypą, o likęs mažas žalios zonos plotas yra nepakankamas infiltracijos įrengimui, nes infiltracinis įrenginys turi būti min 5,0 m nuo pastato. Todėl sklype numatoma debito reguliavimo talpos.

Lietaus nuotekų tinklas iš projektuojamų reguliavimo talpų yra pajungiamas į esamus lietaus nuotekų tinklus d1000 mm V.Pociūno g. Lietaus nuotekų tinklas V.Pociūno g. projektuojamas su perspektyva.

Debito reguliavimo talpos sklype yra numatomos dvi, tokių išmatavimų: d2,9m ir L=16.0m. Projektuojamas bendras lietaus nuotekų kiekis yra 117,6 l/s.

PAVIRŠINIŲ (LIETAUS) NUOTEKŲ DEBITO SKAIČIAVIMAI

Paviršinių (lietaus) nuotekų debitas skaičiuojamas vadovaujantis STR 2.07.01:2003 “Vandentiekis ir nuotekų šalintuvai. Pastato inžinerinės sistemos. Lauko inžineriniai tinklai.” 9 priedą.

Visas paviršinių (lietaus) nuotekų debitas nuo sklypo:

$$Q_{bendras} = Q_{lt} + Q_{st} = I \cdot (C_d \cdot F_d + C_v \cdot F_v) + F_{st} \cdot I, \text{ l/s}$$

Stadija	SKLYPO TIES MOZŪRIŠKIŲ GATVE JUSTINIŠKIŲ SENIŪNIJOJE DETALIOJO PLANO SPRENDINIŲ KEITIMAS INICIJAVIMO SUTARTIES PAGRINDU	Lapas	Lapų
DPK		18	20

$$Q_{bendras} = 157 \cdot (0,95 \cdot F_d + 0,22 \cdot F_v) + F_{st} \cdot 157 = 117,6 \quad \text{l/s}$$

UAB „Grinda“ rekomenduojami parametrai:

I - lietaus intensyvumas (l/s·ha), priimtas **157 (l/s·ha)**;

C_d - kietų dangų priimtas koeficientas **0,95**;

C_v - vejos priimtas koeficientas **0,22**.

Skaičiuojamos teritorijos duomenys:

Sklypo plotas F_{sk} - 0,00 ha;

Kietos dangos F_d - 0,22 ha;

Vejos plotas F_v - 0,54 ha;

Stogo plotas F_{st} - 0,42 ha.

2.7. Skaičiuotinis paviršinių (lietaus) nuotekų debitas nustatomas atsižvelgiant į lietaus nuotakyno kaupiamąją gebą ir spūdinį tekėjimą tvinstančiame nuotakyme:

$$Q_{max} = \beta \cdot Q_{lt} = 1 \cdot Q_{lt}, \text{ l/s}$$

kai:

Q_{lt} – lietaus nuotekų debitas, apskaičiuojamas pagal 2.1. p.;

β - koeficientas, įvertinantis kaupiamąją gebą ir spūdinį tekėjimą. Priimta **$\beta = 1$** ;

2.1. Lauko paviršinių (lietaus) nuotekų debitas apskaičiuojamas pagal formulę:

$$Q_{lt} = I \cdot F \cdot C_{vid}, \text{ l/s,}$$

kai:

I - lietaus intensyvumas (l/s·ha), apskaičiuojamas pagal;

F - skaičiuotinis nuotėkio baseino plotas (ha);

C_{vid} - vidutinis svartinis nuotėkio koeficientas.

2.2. Lietaus intensyvumas apskaičiuojamas iš lygties:

$$I = \frac{A}{T + B} + c = \frac{5835}{20 + 17} - 0,8 = 157, \text{ l/(s·ha),}$$

kai:

A, B, c – lietaus parametrai, priklausantys nuo vietos geografinių – klimatinų sąlygų ir nuotakyno ištvėnimo retmenis dydžio; STR 2.07.01:2003 “Vandentiekis ir nuotekų šalintuvas. Pastato inžinerinės sistemos. Lauko inžineriniai tinklai.” 10 priede. (**retmuo p-5, A- 5835, B-17, c- (-0,8)**);

T – lietaus trukmė, min; **20 min.**

2.6. Vidutinis svartinis nuotėkio koeficientas C_{vid} apskaičiuojamas pagal formulę:

Stadija	SKLYPO TIES MOZŪRIŠKIŲ GATVE JUSTINIŠKIŲ SENIŪNIJOJE DETALIOJO	Lapas	Lapų
DPK	PLANO SPRENDINIŲ KEITIMAS INICIJAVIMO SUTARTIES PAGRINDU	19	20

$$C_{vid} = \frac{\sum C_i \cdot F_i}{F}$$

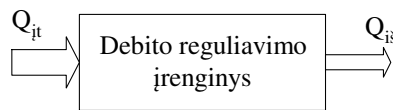
kai:

C_i – būdingų nuotėkio baseino paviršių nuotėkio koeficientai. Kai kurių paviršių nuotėkio koeficientų ribinės reikšmės nurodytos 9 priedo, 4 lentelėje; Priimti koeficientai kietai dangai **0,95**, vejai **0,22**;

F_i – tam tikromis paviršiaus savybėmis pasižyminti (jai priskiriamas nuotėkio koeficientas C_i) nuotėkio baseino dalis;

F - skaičiuotinis nuotėkio baseino plotas (ha).

Pateikiami skaičiavimai debito reguliavimo talpos paviršiniam vandeniui



Per pasirinktą lietaus eigos intervalą įtekančių į debito reguliavimo įrenginius nuotekų kiekis apskaičiuojamas taip:

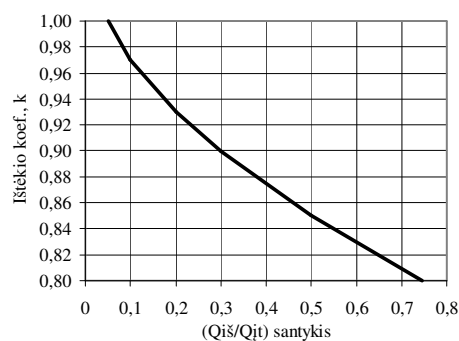
$$V_{it} = \frac{I \cdot F \cdot C \cdot t}{1000}, \text{ m}^3,$$

kai: I – lietaus intensyvumas, l/(s·ha), apskaičiuojamas pagal Reglamento 9 priedo 2.2 p.; F – nuotėkio baseino plotas, ha, pagal Reglamento 9 priedo 2.4 p.; C – vidutinis svertinis nuotėkio koeficientas, pagal Reglamento 9 priedo 2.6 p.; t – lietaus eigos intervalo ilgis sekundėmis t.y. nagrinėjamas intervalas nuo 1s iki 3600 s.

Per tą patį lietaus eigos intervalą ištekančių iš debito reguliavimo įrenginių nuotekų kiekis apskaičiuojamas taip:

$$V_{ist} = k \cdot Q_{is} \cdot t, \text{ m}^3,$$

kai: k – ištekio koeficientas, imamas pagal 3 pav. grafiką; Q_{is} – ištekio debitas, m³/s, d110mm slėginis PVC vamzdis praleidžia apie 0,015 m³/s. (pralaidumas apskaičiuotas vadovaujantis hidrauline formule).



Ištekio koeficiento priklausomybė nuo ištekio ir įtekio debitų santykio

Lietaus nuotekų debito reguliavimo įrenginių dydis:

Stadija	SKLYPO TIES MOZŪRIŠKIŲ GATVE JUSTINIŠKIŲ SENIŪNIJOJE DETALIOJO	Lapas	Lapų
DPK	PLANO SPRENDINIŲ KEITIMAS INICIJAVIMO SUTARTIES PAGRINDU	20	20

$$V = \max(V_{jt} - V_{išt})$$

Lietaus nuotekų debito reguliavimo įrenginių dydis nustatomas taip:

Višt	k	Qišt	Qjt	Vjt	l	F	V	T-min
0,9	1	0,015	381,5727	18,3155	323	1,18	17,41549	1
4,5	1	0,015	312,0242	74,8858	264	1,18	70,3858	5
9	1	0,015	254,0671	121,952	215	1,18	112,9522	10
13,365	0,99	0,015	214,2216	154,24	182	1,18	140,8746	15
17,64	0,98	0,015	185,1452	177,739	157	1,18	160,0994	20
21,825	0,97	0,015	162,9917	195,59	138	1,18	173,7651	25
25,92	0,96	0,015	145,5517	209,595	123	1,18	183,6745	30
30,24	0,96	0,015	131,4656	220,862	111	1,18	190,6222	35
34,2	0,95	0,015	119,8507	230,113	102	1,18	195,9134	40
38,475	0,95	0,015	110,1092	237,836	93	1,18	199,3609	45
42,75	0,95	0,015	101,8217	244,372	86	1,18	201,622	50
47,025	0,95	0,015	94,68517	249,969	80	1,18	202,9438	55
50,76	0,94	0,015	88,47548	254,809	75	1,18	204,0494	60
54,99	0,94	0,015	83,02307	259,032	70	1,18	204,042	65
58,59	0,93	0,015	78,19738	262,743	66	1,18	204,1532	70
62,775	0,93	0,015	73,89622	266,026	63	1,18	203,2514	75
66,96	0,93	0,015	70,03847	268,948	59	1,18	201,9877	80
70,38	0,92	0,015	66,55894	271,56	56	1,18	201,1805	85
74,52	0,92	0,015	63,4046	273,908	54	1,18	199,3879	90
77,805	0,91	0,015	60,53189	276,025	51	1,18	198,2204	95
81,9	0,91	0,015	57,90472	277,943	49	1,18	196,0426	100
85,995	0,91	0,015	55,49289	279,684	47	1,18	193,6891	105
89,1	0,9	0,015	53,27096	281,271	45	1,18	192,1707	110
93,15	0,9	0,015	51,21736	282,72	43	1,18	189,5698	115
97,2	0,9	0,015	49,31366	284,047	42	1,18	186,8467	120

Iš skaičiavimų matome, kad reikalinga debito akumuliacinė reguliavimo talpa yra 204,15 m³, priimu 204 m³.

Numatomos dvi talpos po 102 m³.

Debito reguliavimo talpos apribos į tinklus išleidžiamą momentinį paviršinių nuotekų debitą iki ne daugiau nei 10 proc. nuo bendro sklype surinkto paviršinių nuotekų kiekio.

Stadija	SKLYPO TIES MOZŪRIŠKIŲ GATVE JUSTINIŠKIŲ SENIŪNIJOJE DETALIOJO PLANO SPRENDINIŲ KEITIMAS INICIJAVIMO SUTARTIES PAGRINDU	Lapas	Lapų
DPK		21	20