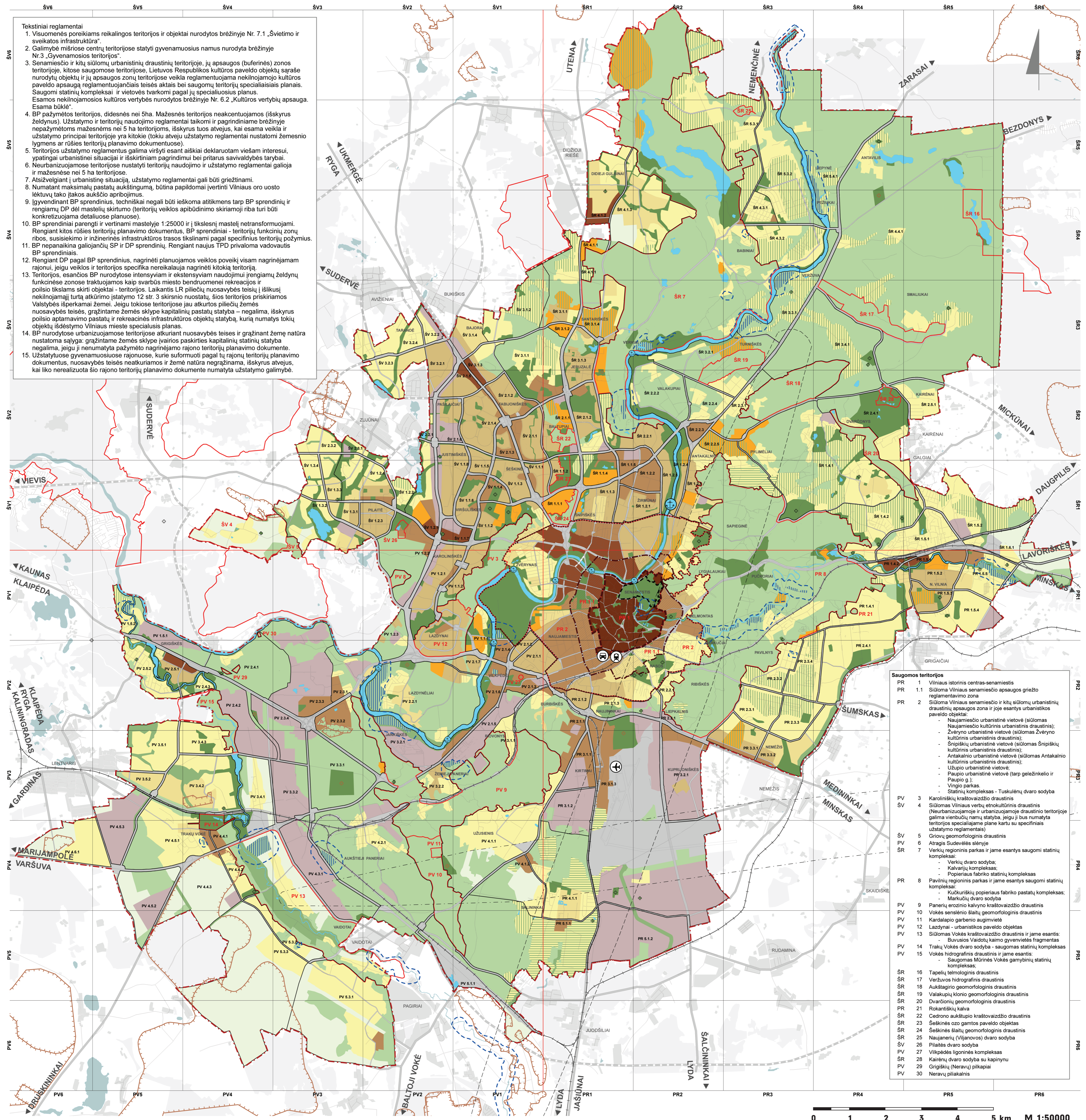




VILNIAUS MIESTO SAVIVALDYBĖS TERITORIJOS BENDRASIS PLANAS IKI 2015 METŲ

PAGRINDINIS BRĖŽINYS



- Tekstiniai reglamentai**
1. Visuomenės poreikiams reikalingos teritorijos ir objektai nurodytos brėžinyje Nr. 7.1 „Švietimo ir sveikatos infrastruktūra“.
 2. Galimybė mišrioje centru teritorijose statyti gyvenamuosius namus nurodyta brėžinyje Nr. 3 „Gyvenamosios teritorijos“.
 3. Senamiestis ir kitų siūlomų urbanistinių draustinių teritorijose, jų apsaugos (buferinės) zonos teritorijose, kitose saugomose teritorijose, Lietuvos Respublikos kultūros paveldo objektų sąrašė nurodytų objektų ir jų apsaugos zonų teritorijose veikia reglamentuojama nekilnojamojo kultūros paveldo apsauga reglamentuojančiais teisės aktais bei saugomų teritorijų specialiaisiais planais. Saugomi statinių kompleksai ir vietovės tvarkomi pagal jų specialiuosius planus. Esamos nekilnojamosios kultūros vertybės nurodytos brėžinyje Nr. 6.2 „Kultūros vertybių apsauga. Esama būklė“.
 4. BP pažymėtos teritorijos, didesnės nei 5ha. Mažesnes teritorijas neakcentuojamos (išskyrus želdynus). Užstatymo ir teritorijų naudojimo reglamentai taikomi ir pagrindiniame brėžinyje nepažymėtoms mažesnėms nei 5 ha teritorijoms, išskyrus tuos atvejus, kai esama veikla ir užstatymo principai teritorijoje yra kitokie (tokiu atveju užstatymo reglamentai nustatomi žemesnio lygmens ar rūšies teritorijų planavimo dokumentuose).
 5. Teritorijos užstatymo reglamentus galima viršyti esant aiškiai deklaruotam viešam interesui, ypatingai urbanistinei situacijai ir išskirtiniam pagrindimui bei pritarus savivaldybės tarybai.
 6. Neurbanizuojamos teritorijos nustatytą teritorijų naudojimo ir užstatymo reglamentai galioja ir mažesnėms nei 5 ha teritorijose.
 7. Atsižvelgiant į urbanistinę situaciją, užstatymo reglamentai gali būti griežtinami.
 8. Numatant maksimalų pastatų aukštumą, būtina papildomai įvertinti Vilniaus oro uosto lėktuvų tako įtakos aukščio apribojimus.
 9. Įgyvendinant BP sprendinius, techniški negali būti leškoma atitikmens tarp BP sprendinių ir rengiamų DP dėl mastelių skirtingumo (teritorijų veiklos apibūdinimo skiriamoji riba turi būti konkretizuojama detaliose planuose).
 10. BP sprendiniai parengti ir vertinami mastelyje 1:25000 ir į tikslesnį mastelį netransformuojami. Rengiant kitos rūšies teritorijų planavimo dokumentus, BP sprendiniai - teritorijų funkcinių zonų ribos, susisiekimo ir inžinerinės infrastruktūros trasos tikslinami pagal specifinius teritorijų požymius.
 11. BP nepanaikina galiojančių SP ir DP sprendinių. Rengiant naujus TPD privaloma vadovautis BP sprendiniais.
 12. Rengiant DP pagal BP sprendinius, nagrinėti planuojamos veiklos poveikį visam nagrinėjamam rajonui, įtelių veiklos ir teritorijos specifika nereikalauja nagrinėti kitokią teritoriją.
 13. Teritorijos, esančios BP nurodytose intensyviai ir ekstensyviai naudojami įrengiamų želdynų funkcinėse zonos traktuojamos kaip svarbi miesto bendruomenės rekreacijos ir poilsio tikslams skirti objektai - teritorijos. Laikantis LR piliiečių nuosavybės teisių į išlikusį nekilnojamąjį turtą atkūrimo įstatymo 12 str. 3 skirsnio nuostata, šios teritorijos priskiriamos Valstybės išperkama žemei. Jeigu tokiose teritorijose jau atkurtos piliiečių žemės nuosavybės teisės, gražintame žemės sklype kapitalinių pastatų statyba - negalima, išskyrus poilsio aptarnavimo pastatų ir rekreacinės infrastruktūros objektų statybą, kurią numatyta tokių objektų išdėstymo Vilniaus mieste specialiusis planas.
 14. BP nurodytose urbanizuojamos teritorijose akuriant nuosavybės teises ir gražinant žemę natūra nustatoma sąlyga: gražintame žemės sklype įvairios paskirties kapitalinių statinių statyba negalima, jeigu ji nenumatyta pažymėto nagrinėjamo rajono teritorijų planavimo dokumente.
 15. Užstatybose gyvenamuosiuose rajonuose, kurie suformuoti pagal tu rajonų teritorijų planavimo dokumentus, nuosavybės teisės neakuriamos ir žemė natūra negražinama, išskyrus atvejus, kai liko nerealizuoti šio rajono teritorijų planavimo dokumente numatyti užstatymo galimybė.

- Saugomos teritorijos**
- PR 1 Vilniaus istorinis centras-senamiestis
 - PR 1.1 Siūloma Vilniaus senamiestio apsaugos griežto reglamentavimo zona
 - PR 2 Siūloma Vilniaus senamiestio ir kitų siūlomų urbanistinių draustinių apsaugos zona ir joje esantys urbanistinės paveldo objektai:
 - Naujamiestio urbanistinė vietovė (siūlomas Naujamiestio kultūrinis draustinis)
 - Žvėryno urbanistinė vietovė (siūlomas Žvėryno kultūrinis urbanistinis draustinis)
 - Šnipiškės urbanistinė vietovė (siūlomas Šnipiškės kultūrinis urbanistinis draustinis)
 - Antakalnio urbanistinė vietovė (siūlomas Antakalnio kultūrinis urbanistinis draustinis)
 - Užupio urbanistinė vietovė
 - Paupio urbanistinė vietovė (tarp geležinkelio ir Paupio g.)
 - Vingio parkas
 - Statinių kompleksas - Tuskulėnų dvaro sodyba
 - PV 3 Karolinėlių kraštovaizdžio draustinis
 - SV 4 Siūlomas Vilniaus vertus etnokultūrinis draustinis (Neurbanizuojamoje ir urbanizuojamoje draustinio teritorijoje galima vienbutių namų statyba, jeigu ji bus numatyta teritorijos specialiajame plane kartu su specifiniais užstatymo reglamentais)
 - SV 5 Griovių geomorfologinis draustinis
 - PV 6 Atragis Sudevėlės slėnyje
 - SR 7 Verkių regioninis parkas ir jame esantys saugomi statinių kompleksai:
 - Verkių dvaro sodyba;
 - Kalvarijų kompleksas;
 - Popieriaus fabriko statinių kompleksas
 - PR 8 Pavilnių regioninis parkas ir jame esantys saugomi statinių kompleksai:
 - Kukurikiškių popieriaus fabriko pastatų kompleksas;
 - Mariukių dvaro sodyba
 - PV 9 Panerių erozinio kalvyno kraštovaizdžio draustinis
 - PV 10 Vokės senėlio šlaitų geomorfologinis draustinis
 - PV 11 Kardalio garbenio augimvietė
 - PV 12 Lazdynai - urbanistinės paveldo objektas
 - PV 13 Siūlomas Vokės kraštovaizdžio draustinis ir jame esantis:
 - Buvusios Vaidotų kaimo gyvenvietės fragmentas
 - PV 14 Trakių Vokės dvaro sodyba - saugomas statinių kompleksas
 - PV 15 Vokės hidrografinis draustinis ir jame esantis:
 - Saugomas Monies Vokės gamybinis statinių kompleksas;
 - SR 16 Tapelių telmologinis draustinis
 - SR 17 Veržuvos hidrografinis draustinis
 - SR 18 Aukštagnio geomorfologinis draustinis
 - SR 19 Vaitakupių kloties geomorfologinis draustinis
 - SR 20 Dvarčionių geomorfologinis draustinis
 - SR 21 Rokantiškių kalva
 - SR 22 Cedrono aukštupio kraštovaizdžio draustinis
 - SR 23 Šeškinės ozo gamtos paveldo objektas
 - SR 24 Šeškinės šlaitų geomorfologinis draustinis
 - SR 25 Naujanerių (Vijanos) dvaro sodyba
 - SV 26 Piliatės dvaro sodyba
 - PV 27 Vilkipėdės ligoninės kompleksas
 - SR 28 Kairėnų dvaro sodyba su kapinynu
 - PV 29 Grigiškių (Neravų) pilkapiai
 - PV 30 Neravų pilkapinis

SUTARTINIAI ŽENKLAI

- Senamiestis
- Miesto centras, svarbiausi lokalūs centrai
- Rajonų centrai ir kitos mišrios didelio užstatymo intensyvumo teritorijos
- Intensyviai užstatymo gyvenamosios teritorijos
- Vidutinio užstatymo intensyvumo gyvenamosios teritorijos
- Mažo užstatymo intensyvumo gyvenamosios teritorijos
- Sodininkų bendrijų teritorijos, konvertuojamos į mažo užstatymo intensyvumo gyvenamąsias teritorijas
- Sodininkų bendrijų teritorijos
- Teritorijos visuomenės poreikiams, specializuotos ir kompleksų teritorijos
- Teritorijos visuomenės poreikiams, specializuotos ir kompleksų teritorijos su dideliu želdinių kiekiu
- Infrastruktūros teritorijos
- Verslo, gamybos, pramonės teritorijos
- Intensyviai naudojami įrengiami želdynai
- Ekstensyviai naudojami įrengiami želdynai
- Miški ir miškingos teritorijos
- Terminuoti iki 2015 m. žemės ūkio ir kitos neužstatytos teritorijos
- Vandens
- Vandenvietės
- Vilniaus miesto vandenviečių sanitarinės apsaugos zonų 2-oji juosta
- Vilniaus pilių valstybinio kultūrinio rezervato teritorija
- Naudingosios iškasenos (išvalgytų naudingųjų iškasenų telkiniai ir naudingųjų iškasenų prognozuojami išteklių plotai)
- Nagrinėjamas rajonas ir jo ribos
- Vilniaus m. savivaldybės ribos
- Vilniaus senamiestio ribos
- Siūloma Vilniaus senamiestio apsaugos griežto reglamentavimo zona
- Saugomos teritorijos
- Siūloma Vilniaus senamiestio ir kitų urbanistinių draustinių apsaugos zona
- Esama triukšmo zona
- Perspektyvinė triukšmo zona
- A, B, C kategorijų gatvės ir kitos gatvės, kuriomis organizuojamas visuomeninio transporto eismas
- Gatvių alternatyvios trasos
- Užmiesčio keliai
- Užmiesčio kelių perspektyvinės trasos
- Geležinkeliai
- Planuojama geležinkelio linija
- Oro uostas
- Geležinkelio stotis
- Autobusų stotis
- Planuojamas pagrindinis upės uostas su aptarnavimo infrastruktūra
- Planuojamos prieplaukos
- Kapinės
- Perspektyvinės kapinės

© Vilniaus miesto savivaldybės teritorijų planavimo duomenų bazė
 Vilniaus KDB500V_GDB - 10000, 2006 m.
 Atlikta naudojant ESRI® ArcMap programinę įrangą