
Objektas	Prekybos paskirties pastatai Knypavos g.2, Vilniuje Statybos projektas
Adresas	Knypavos g.2, Vilniuje Skl.kad.Nr. 0101/0167:303
Objekto Nr.	TDP-AR-2021-26-PP
Statytojas	UAB „DAGIVA“ tvirtinu direktorius pritariu UAB „GRALIS“ tvirtinu direktorius pritariu
Statybos rūšys	Nauja statyba
Statinio kategorija	Neypatingas
Etapas	PP (projektiniai pasiūlymai)
Laida	0
Dalys	Susisiekimo, apželdinimo, BD
Data	2023-05
Projekto rengėjas	Arch. Dmitrij Kaidašov INDIVIDUALIOS VEIKLOS VYKDYMO PAŽYMA NR. 402871
Projekto vadovas	Dmitrij Kaidašov
Projekto architektūrinės dalies vadovas	Dmitrij Kaidašov (atestato Nr. A1454)

DOKUMENTŲ ŽINIARAŠTIS

Nr.	Pavadinimas	Psl.	Laida
1	Viršelis	1	0
2	Turinys	2	0
3	Bedrieji statinio rodikliai	3-5	0
4	Aiškinamasis raštas	6-14	0
5	Sklypo apželdinimo , sutvarkymo planas M1:500	15	0
6	Sublokuotų prekybos paskirties pastatų Pirmo aukšto planai M1:100	16	0
7	Sublokuotų prekybos paskirties pastatų stogų planas	17	0
8	Sublokuotų prekybos paskirties pastatų fasadai	18	0
9	Statinių vizualizacija	19	0
10	Prekybos paskirties pastatų pjūviai M1:100	20	
11	Pastatų išdėstymo sklype su gretima urbanistine aplinka planas	21	0
12	Susisiekimo PP projektas	22-25	0
13	Patvirtintas detalusis planas su pažymėta statinių vieta	26	0
14	Patvirtintos projektinių pasiūlymų užduotys: UAB „Dagiva“ ir UAB „Gralis“	27-39	0

Dokumentų sudėties žiniaraštis PP-TDP-AR-2021-26-S-BŽ	Lapas	Lapų	Laida
	1	1	0

BENDRIEJI STATINIO RODIKLIAI

Pavadinimas	Mato vienetas	Kiekis
I. SKLYPAS		
1.1. sklypo plotas	ha	0,8413
1.2. bendras užstatymo plotas	m ²	4151,00
1.2.1. bendras visų pastatų plotas	m ²	3935,83
1.3. sklypo užstatymo intensyvumas bendras	-	0,47
1.4. sklypo užstatymo tankumas bendras	%	49
1.5. automobilių stovėjimo vietų skaičius (iš jų 11 elektromobilių įkrovos vietos)	vnt.	53
1.6. Dviračių stovėjimo vietų skaičius (iš jų 4 vietos su el. įkrova)	vnt.	15
1.7. Priklausomieji želdynai (projektuojami)	m ²	1262
II. PASTATAI		
STATINIAI PROJEKTUOJAMI SKLYPO DALYJE " B "		
Projektuojamas prekybos paskirties pastatas 1B		
2.1. bendrasis plotas*	m ²	371,22
2.2. pagrindinis plotas*	m ²	207,61
2.3. pagalbinis plotas	m ³	163,61
2.4. pastato tūris*	m ³	2500,00
2.5. aukštų skaičius	vnt.	1
2.6. pastato aukštis	m	6.45
2.7. pastato atsparumas ugniai		II
2.8. atitvarų šilumos perdavimo koeficientai	W/(m ² *K)	0.12
2.9. išorės sienų	W/(m ² *K)	0.13
2.10. stogo	W/(m ² *K)	0.9
2.11. langų	W/(m ² *K)	1.4
2.12. durų	W/(m ² *K)	0.14
2.13. grindys ant grunto	"A++"	
2.13. Energetinio naudingumo koeficientas		
Pamatai- g/b monolitiniai		
Sienos – daugiasluoksnės (sandwich) plokštės	"C"	
Stogas –vienšlaitinis, daugiasluoksnės (sandwich) plokštės		
Pastato akustinio komforto klasė		
Projektuojamas prekybos paskirties pastatas 2B		
3.1. bendrasis plotas*	m ²	286,98
3.2. pagrindinis plotas*	m ²	173,88
3.3. pagalbinis plotas	m ²	113,10
3.4. pastato tūris*	m ³	1900,0
3.5. aukštų skaičius	vnt.	1
3.6. pastato aukštis	m	6.45
3.7. pastato atsparumas ugniai		II
3.8. atitvarų šilumos perdavimo koeficientai	W/(m ² *K)	0.12
3.9. išorės sienų	W/(m ² *K)	0.13
3.10. stogo	W/(m ² *K)	0.9
3.11. langų	W/(m ² *K)	1.4
3.12. durų	W/(m ² *K)	0.14
3.13. grindys ant grunto	"A++"	
3.14. Energetinio naudingumo koeficientas		
Pamatai- g/b monolitiniai		
Sienos – daugiasluoksnės (sandwich) plokštės		
Stogas –vienšlaitinis, daugiasluoksnės (sandwich) plokštės,		
Pastato akustinio komforto klasė		
Projektuojamas prekybos paskirties pastatas 3B		
4.1. bendrasis plotas*	m ²	391,19
4.2. pagrindinis plotas*	m ²	240,97
4.3. pagalbinis plotas	m ²	150,22
4.4. pastato tūris*	m ³	2600,0
4.5. aukštų skaičius	vnt.	1
4.6. pastato aukštis	m	6.45
4.7. pastato atsparumas ugniai		II
4.8. atitvarų šilumos perdavimo koeficientai	W/(m ² *K)	0.12
4.9. išorės sienų	W/(m ² *K)	0.130.9
4.10. stogo	W/(m ² *K)	1.4
4.11. langų	W/(m ² *K)	0.14
4.12. durų	W/(m ² *K)	
4.13. grindys ant grunto	"A++"	
4.14. Energetinio naudingumo koeficientas		

BENDRIEJI STATINIO RODIKLIAI

Pamatai- g/b monolitiniai		
Sienos – daugiasluoksnės (sandwich) plokštės		
Stogas –vienšlaitinis, daugiasluoksnės (sandwich) plokštės,		
Pastato akustinio komforto klasė		
Projektuojamas prekybos paskirties pastatas 4B		
5.1 bendrasis plotas*	m2	445,77
5.2 pagrindinis plotas*	m2	308,88
5.3 pagalbinis plotas	m2	136,89
5.4 pastato tūris*	m ³	2900,0
5.5 aukštų skaičius	vnt.	1
5.6 pastato aukštis	m	6.45
5.7 pastato atsparumas ugniai	W/(m ² *K)	II
5.8 atitvarų šilumos perdavimo koeficientai	W/(m ² *K)	0.12
5.9 išorės sienų	W/(m ² *K)	0.13
5.10 stogo	W/(m ² *K)	0.9
5.11 langų	W/(m ² *K)	1.4
5.12 durų	W/(m ² *K	0.14
5.13 grindys ant grunto	“A++”	
5.14 Energetinio naudingumo koeficientas		
Pamatai- g/b monolitiniai		
Sienos – daugiasluoksnės (sandwich) plokštės		
Stogas –vienšlaitinis, daugiasluoksnės (sandwich) plokštės,	“C”	
Pastato akustinio komforto klasė		
STATINIAI PROJEKTUOJAMI SKLYPO DALYJE “A”		
Projektuojamas prekybos paskirties pastatas 1A		
1.1 bendrasis plotas*	m2	529,27
1.2 pagrindinis plotas*	m2	353,09
1.3 pagalbinis plotas	m2	176,18
1.4 pastato tūris*	m ³	3500,0
1.5 aukštų skaičius	vnt.	1
1.6 pastato aukštis	m	6.45
1.7 pastato atsparumas ugniai		II
1.8 atitvarų šilumos perdavimo koeficientai	W/(m ² *K)	0.12
1.9 išorės sienų	W/(m ² *K)	0.13
1.10 stogo	W/(m ² *K)	0.9
1.11 langų	W/(m ² *K)	1.4
1.12 durų	W/(m ² *K	0.14
1.13 grindys ant grunto	“A++”	
1.14 Energetinio naudingumo koeficientas		
Pamatai- g/b monolitiniai		
Sienos – daugiasluoksnės (sandwich) plokštės		
Stogas –vienšlaitinis, daugiasluoksnės (sandwich) plokštės,	“C”	
Pastato akustinio komforto klasė		
Projektuojamas prekybos paskirties pastatas 2A		
2.1 bendrasis plotas*	m2	589,76
2.2 pagrindinis plotas*	m2	418,38
2.3 pagalbinis plotas	m2	171,38
2.4 pastato tūris*	m ³	3850,0
2.5 aukštų skaičius	vnt.	1
2.6 pastato aukštis	m	6.45
2.7 pastato atsparumas ugniai		II
2.8 atitvarų šilumos perdavimo koeficientai	W/(m ² *K)	0.12
2.9 išorės sienų	W/(m ² *K)	0.13
2.10 stogo	W/(m ² *K)	0.9
2.11 langų	W/(m ² *K)	1.4
2.12 durų	W/(m ² *K	0.14
2.13 grindys ant grunto	“A++”	
2.14 Energetinio naudingumo koeficientas		
Pamatai- g/b monolitiniai		
Sienos – daugiasluoksnės (sandwich) plokštės		
Stogas –vienšlaitinis, daugiasluoksnės (sandwich) plokštės,	“C”	
Pastato akustinio komforto klasė		
Projektuojamas prekybos paskirties pastatas 3A		
3.1 bendrasis plotas*	m2	445,70
3.2 pagrindinis plotas*	m2	267,39
	m2	178,31

BENDRIEJI STATINIO RODIKLIAI

3.3 pagalbinis plotas	m ³	3000,0
3.4 pastato tūris*	vnt.	1
3.5 aukštų skaičius	m	6.45
3.6 pastato aukštis		II
3.7 pastato atsparumas ugniai		
3.8 atitvarų šilumos perdavimo koeficientai	W/(m ² *K)	0.12
3.9 išorės sienų	W/(m ² *K)	0.13
3.10 stogo	W/(m ² *K)	0.9
3.11 langų	W/(m ² *K)	1.4
3.12 durų	W/(m ² *K)	0.14
3.13 grindys ant grunto	"A++"	
3.14 Energetinio naudingumo koeficientas		
Pamatai- g/b monolitiniai		
Sienos – daugiasluoksnės (sandwich) plokštės		
Stogas –vienšlaitinis, daugiasluoksnės (sandwich) plokštės,	"C"	
Pastato akustinio komforto klasė		
Projektuojamas prekybos paskirties pastatas 4A		
4.1 bendrasis plotas*	m ²	435,38
4.2 pagrindinis plotas*	m ²	278,46
4.3 pagalbinis plotas	m ²	156,92
4.4 pastato tūris*	m ³	2800,0
4.5 aukštų skaičius	vnt.	1
4.6 pastato aukštis	m	6.45
4.7 pastato aukštis		II
4.7 pastato atsparumas ugniai		
4.8 atitvarų šilumos perdavimo koeficientai	W/(m ² *K)	0.12
4.9 išorės sienų	W/(m ² *K)	0.13
4.10 stogo	W/(m ² *K)	0.9
4.11 langų	W/(m ² *K)	1.4
4.12 durų	W/(m ² *K)	0.14
4.13 grindys ant grunto	"A++"	
4.14 Energetinio naudingumo koeficientas		
Pamatai- g/b monolitiniai		
Sienos – daugiasluoksnės (sandwich) plokštės		
Stogas –vienšlaitinis, daugiasluoksnės (sandwich) plokštės,	"C"	
Pastato akustinio komforto klasė		
Projektuojamas prekybos paskirties pastatas 5A		
5.1 bendrasis plotas*	m ²	440,56
5.2 pagrindinis plotas*	m ²	277,56
5.3 pagalbinis plotas	m ²	163,00
5.4 pastato tūris*	m ³	3000,0
5.5 aukštų skaičius	vnt.	1
5.6 pastato aukštis	m	6.45
5.7 pastato aukštis		II
5.7 pastato atsparumas ugniai		
5.8 atitvarų šilumos perdavimo koeficientai		
5.9 išorės sienų	W/(m ² *K)	0.12
5.10 stogo	W/(m ² *K)	0.13
5.11 langų	W/(m ² *K)	0.9
5.12 durų	W/(m ² *K)	1.4
5.13 grindys ant grunto	W/(m ² *K)	0.14
5.14 Energetinio naudingumo koeficientas	"A++"	
Pamatai- g/b monolitiniai		
Sienos – daugiasluoksnės (sandwich) plokštės		
Stogas –vienšlaitinis, daugiasluoksnės (sandwich) plokštės,		
Pastato akustinio komforto klasė	"C"	
Projektuojamos aištelės , II grupės nesudėtingi statiniai	m ²	2500.00

Sklypo sutvarkymo ir apželdinimo dalis

AIŠKINAMASIS RAŠTAS

1. Dviračių ir lengvųjų automobilių parkavimas (sklypo sutvarkymo dalis)

Projektuojamų pastatų „B“ sklypo dalyje aprašymas

Projektuojami 4 prekybos paskirties pastatai .

Projektuojama pagal patvirtinto detaliuoto plano nustatytus statybos reglamentus (žiūr.priedamą detalų planą).

Sklypo naudojimo budas- K1 – komercinės paskirties objektų teritorijos

Bendras sklypo plotas 8413 kv.m. Pagal naudojimosi tvarkos susitarimą UAB “Gralis” disponuoja sklypo dalimi (žiūr.priedamą schemą) 3213 kv.m. ploto.

Sklypo dalyje galioja tokie patys statybos rodikliai, kaip ir visame sklype. Pridedamas patvirtintas detalusis planas planuojamai teritorijai.

Maksimalus leidžiamas tankis – 50 proc., maksimalus leidžiamas intensyvumas – 1.2, maksimalus leidžiamas aukštingumas – 12m.

Bendrieji visų statinių rodikliai įvertinant naujai projektuojamus pastatus :

Sklypo dalies plotas – 3213 kv.m.

Projektuojamas užstatymo tankis sklypo dalyje - 49 proc. (1606 kv.m.)

Projektuojamas užstatymo intensyvumas- 0,50 (1600 kv.m.)

Priklausomųjų želdynų teritorijos plotas – 15,5 proc. (482 kv.m.)

Automobilių stovėjimo vietų skaičius – 20 vnt.

INFORMACIJA APIE GAMYBOS TECHNOLOGIJAS

TECHNOLOGINĖ DALIS.

PASTATAS Nr.1B

PLANUOJAMA ŪKINĖ VEIKLA.

Projektuojamame pastate bus vykdomas prekių (įrangos) pardavimas ir nuoma. Suprojektuota bendra salė, kur bus eksponuojamos ir parduodamos prekės; prekių sandėliavimui numatytos atskiros patalpos.

1.Prekybinė salės dalis sudaro – 207,61 m²

Skaičiuojant parkavimo vietas priskiriama 1 vieta 60 m² specializuotos vienos prekių grupės parduotuvės plotui – suapvalinus 4 parkavimo vietas.

2. Sandėliavimo patalpa sudaro - 136.85 m² Skaičiuojant parkavimo vietas priskiriama 1 vieta 200 m² sandėlio plotui – suapvalinus 1 parkavimo vieta.

3. Techninė, personalo, atliekų laikino pasaugojimo patalpos ir wc bendrai sudaro- 26,76 m²

Šioms pagalbinėms patalpoms parkavimo vietos neskaičiuojamos

Viso apskaičiuojamos 5 parkavimo vietas.

Numatomos parduoti prekės – plataus spektro technika sodui ir miškui; įvairi pjovimo technika (robotai vėjapjovės, trimeriai, grandininiai pjūklai, sniego valytuvai; gyvatvorių žirklys, nupustūvai; vejos pjovimo traktoriukai ir kita panaši technika. Projektuojamas pastatas skirtas parduoti, nuomoti **išskirtinai** technika/įrangą sodui ir miškui. Šiame procese nenaudojama sunki technika, didelį triukšmą keliantis mechanizmai ar procesai. Prekiaujama pilnai gamykloje sukomplektuotais gamybiniais, jų detalėmis . Atliekamas įrangos ir detalių pardavimas ir nuoma.

Numatomos 1-2 darbo vietos. Procesai nepavojingi , nereikalauja ypatingos darbuotojų kvalifikacijos.

Produkcijos , darbuotojų ir parduotuvės lankytojų judėjimo srantai nesikerta tiek lauke , tiek pastato viduje. Produkcijos pajėgumus sunku tiksliai nustatyti, nes lankytojų kiekis ir remontuojamos technikos apimtys skiriasi ir gali būti tiksliai apibrėžti tik eksploatacijos metu.

Sandėliuojami nedegus gamyniai.

Pastovių triukšmo , vibracijos šaltinių lauke ir viduje nebus.

Ūkinės veiklos metu susidariusias atliekas reikia saugoti savo teritorijoje ir vėliau utilizuoti nustatyta tvarka.

PASTATAS Nr.2B

PLANUOJAMA ŪKINĖ VEIKLA.

Projektuojamame pastate bus vykdomas prekių (automobilių detalės ir aksesuarai) pardavimas . Suprojektuota bendra salė, kur bus eksponuojamos ir parduodamos prekės; prekių sandėliavimui numatytos atskiros patalpos.

1.Prekybinė salės dalis sudaro – 173.88 m²

Skaičiuojant parkavimo vietas priskiriama 1 vieta 60 m² specializuotos vienos prekių grupės parduotuvės plotui – suapvalinus 3 parkavimo vietas.

2. Sandėlaivimo patalpa sudaro - 86.34 m² Skaičiuojant parkavimo vietas priskiriama 1 vieta 200 m² sandėlio plotui – suapvalinus 1 parkavimo vieta.

3. Techninė, personalo, atliekų laikino pasaugojimo patalpos ir wc bendrai sudaro- 26,76 m²

Šioms pagalbinėms patalpoms parkavimo vietos neskaičiuojamos

Viso apskaičiuojamos 4 parkavimo vietos.

Numatomos parduoti prekės – automobilių detalės ir aksesuarai. Prekiaujama pilnai gamykloje sukomplektuotais gamyniais, jų detalėmis . Šiame procese nenaudojama sunki technika, didelį triukšmą keliantis mechanizmai ar procesai.

Numatomos 1-2 darbo vietos. Procesai nepavojingi , nereikalauja ypatingos darbuotojų kvalifikacijos.

Produkcijos , darbuotojų ir parduotuvės lankytojų judėjimo srantai nesikerta tiek lauke , tiek pastato viduje.

Produkcijos pajėgumus sunku tiksliai nustatyti, nes lankytojų kiekis ir remontuojamos technikos apimtys skiriasi ir gali būti tiksliai apibrėžti tik eksploatacijos metu.

Sandėliuojami nedegus gamyniai.

Pastovių triukšmo , vibracijos šaltinių lauke ir viduje nebus.

Ūkinės veiklos metu susidariusias atliekas reikia saugoti savo teritorijoje ir vėliau utilizuoti nustatyta tvarka.

PASTATAS Nr.3B

PLANUOJAMA ŪKINĖ VEIKLA.

Projektuojamame pastate bus vykdomas prekių (stogo dangos ir stogo montavimo bei priežiūros įrangą, stogo konstrukcijų detalės) pardavimas . Suprojektuota bendra salė, kur bus eksponuojamos ir parduodamos prekės; prekių sandėliavimui numatytos atskiros patalpos.

1.Prekybinė salės dalis sudaro – 240.97 m²

Skaičiuojant parkavimo vietas priskiriama 1 vieta 60 m² specializuotos vienos prekių grupės parduotuvės plotui – suapvalinus 4 parkavimo vietas.

2. Sandėlaivimo patalpa sudaro - 123.46 m² Skaičiuojant parkavimo vietas priskiriama 1 vieta 200 m² sandėlio plotui – suapvalinus 1 parkavimo vieta.

3. Techninė, personalo, atliekų laikino pasaugojimo patalpos ir wc bendrai sudaro- 26,76 m²

Šioms pagalbinėms patalpoms parkavimo vietos neskaičiuojamos

Viso apskaičiuojamos 5 parkavimo vietos.

Numatomos parduoti prekės – automobilių detalės ir aksesuarai. Prekiaujama pilnai gamykloje sukomplektuotais gamyniais, jų detalėmis . Šiame procese nenaudojama sunki technika, didelį triukšmą keliantis mechanizmai ar procesai.

Numatomos 2 darbo vietos. Procesai nepavojingi , nereikalauja ypatingos darbuotojų kvalifikacijos.

Produkcijos , darbuotojų ir parduotuvės lankytojų judėjimo srantai nesikerta tiek lauke , tiek pastato viduje.

Produkcijos pajėgumus sunku tiksliai nustatyti, nes lankytojų kiekis ir remontuojamos technikos apimtys skiriasi ir gali būti tiksliai apibrėžti tik eksploatacijos metu.
Sandėliuojami nedegus gamyniai.
Pastovių triukšmo, vibracijos šaltinių lauke ir viduje nebus.
Ūkinės veiklos metu susidariusias atliekas reikia saugoti savo teritorijoje ir vėliau utilizuoti nustatyta tvarka.

PASTATAS Nr.4B

PLANUOJAMA ŪKINĖ VEIKLA.

Projektuojamame pastate bus vykdomas prekių (stogo dangos ir stogo montavimo bei priežiūros įrangą, stogo konstrukcijų detalės) pardavimas. Suprojektuota bendra salė, kur bus eksponuojamos ir parduodamos prekės; prekių sandėliavimui numatytos atskiros patalpos.

1. Prekybinė salės dalis sudaro – 308.88 m²
Skaičiuojant parkavimo vietas priskiriama 1 vieta 60 m² specializuotos vienos prekių grupės parduotuvės plotui – suapvalinus 5 parkavimo vietas.
2. Sandėliavimo patalpa sudaro - 110.13 m² skaičiuojant parkavimo vietas priskiriama 1 vieta 200 m² sandėlio plotui – suapvalinus 1 parkavimo vieta.
3. Techninė, personalo, atliekų laikino pasaugojimo patalpos ir wc bendrai sudaro- 26,76 m²
Šioms pagalbinėms patalpoms parkavimo vietos neskaičiuojamos
Viso apskaičiuojamos 6 parkavimo vietos.

Numatomos parduoti prekės – automobilių detalės ir aksesuarai. Prekiaujama pilnai gamykloje sukomplektuotais gamybiniais, jų detalėmis. Šiame procese nenaudojama sunki technika, didelį triukšmą keliantis mechanizmai ar procesai.

Numatomos 2 darbo vietos. Procesai nepavojingi, nereikalauja ypatingos darbuotojų kvalifikacijos.

Produkcijos, darbuotojų ir parduotuvės lankytojų judėjimo srantai nesikerta tiek lauke, tiek pastato viduje.

Produkcijos pajėgumus sunku tiksliai nustatyti, nes lankytojų kiekis ir remontuojamos technikos apimtys skiriasi ir gali būti tiksliai apibrėžti tik eksploatacijos metu.

Sandėliuojami nedegus gamyniai.

Pastovių triukšmo, vibracijos šaltinių lauke ir viduje nebus.

Ūkinės veiklos metu susidariusias atliekas reikia saugoti savo teritorijoje ir vėliau utilizuoti nustatyta tvarka.

Projektuojamų pastatų „A“ sklypo dalyje aprašymas

Projektuojami 5 prekybos paskirties pastatai.

Projektuojama pagal patvirtinto detaliuoto plano nustatytus statybos reglamentus (žiūr. pridedamą detalų planą).

Sklypo naudojimo budas- K1 – komercinės paskirties objektų teritorijos

Bendras sklypo plotas 8413 kv.m. Pagal naudojimosi tvarkos susitarimą UAB "Dagiva" disponuoja sklypo dalimi (žiūr. pridedamą schemą) 5200 kv.m. ploto.

Sklypo dalyje galioja tokie patys statybos rodikliai, kaip ir visame sklype.

Maksimalus leidžiamas tankis – 50 proc., maksimalus leidžiamas intensyvumas – 1.2, maksimalus leidžiamas aukštingumas – 12m.

Bendrieji visų statinių rodikliai įvertinant naujai projektuojamus pastatus :

Sklypo dalies plotas – 5200 kv.m.

Projektuojamas užstatymo tankis sklypo dalyje - 49 proc. (2545 kv.m.)

Projektuojamas užstatymo intensyvumas- 0,47 (2441,1 kv.m.)

Priklausomųjų želdynų teritorijos plotas – 15 proc. (780 kv.m.)

Automobilių stovėjimo vietų skaičius – 33 vnt.

TECHNOLOGINĖ DALIS.

PASTATAS Nr.1A

PLANUOJAMA ŪKINĖ VEIKLA.

1. Prekybinė salės dalis sudaro – 353,09 m²

Skaičiuojant parkavimo vietas priskiriama 1 vieta 60 m² specializuotos vienos prekių grupės parduotuvės plotui – suapvalinus 6 parkavimo vietas.

2. Sandėlaivimo patalpa sudaro - 149,42 m² Skaičiuojant parkavimo vietas priskiriama 1 vieta 200 m² sandėlio plotui – suapvalinus 1 parkavimo vieta.

3. Techninė, personalo, atliekų laikino pasaugojimo patalpos ir wc bendrai sudaro- 26,76 m²

Šioms pagalbinėms patalpoms parkavimo vietos neskaičiuojamos

Viso apskaičiuojamos 7 parkavimo vietas.

Numatomos parduoti prekės – plataus spektro technika sodui ir miškui; įvairi pjovimo technika (robotai vėjapjovės, trimeriai, grandininiai pjūklai, sniego valytuvai; gyvatvorių žirklys, nupustūvai; vejos pjovimo traktoriukai ir kita panaši technika. Projektuojamas pastatas skirtas parduoti, nuomoti **išskirtinai** technika/įrangą sodui ir miškui. Šiame procese nenaudojama sunki technika, didelį triukšmą keliantis mechanizmai ar procesai. Prekiaujama pilnai gamykloje sukomplektuotais gamybiniais, jų detalėmis. Atliekamas įrangos ir detalių pardavimas ir nuoma.

Numatomos 2 darbo vietos. Procesai nepavojingi, nereikalauja ypatingos darbuotojų kvalifikacijos.

Produkcijos, darbuotojų ir parduotuvės lankytojų judėjimo srautai nesikerta tiek lauke, tiek pastato viduje.

Produkcijos pajėgumus sunku tiksliai nustatyti, nes lankytojų kiekis ir remontuojamos technikos apimtys skiriasi ir gali būti tiksliai apibrėžti tik eksploatacijos metu.

Sandėliuojami nedegus gamyniai.

Pastovių triukšmo, vibracijos šaltinių lauke ir viduje nebus.

Ūkinės veiklos metu susidariusias atliekas reikia saugoti savo teritorijoje ir vėliau utilizuoti nustatyta tvarka.

PASTATAS Nr.2A

PLANUOJAMA ŪKINĖ VEIKLA.

1. Prekybinė salės dalis sudaro – 418.38 m²

Skaičiuojant parkavimo vietas priskiriama 1 vieta 60 m² specializuotos vienos prekių grupės parduotuvės plotui – suapvalinus 7 parkavimo vietas.

2. Sandėlaivimo patalpa sudaro - 144.62 m² Skaičiuojant parkavimo vietas priskiriama 1 vieta 200 m² sandėlio plotui – suapvalinus 1 parkavimo vieta.

3. Techninė, personalo, atliekų laikino pasaugojimo patalpos ir wc bendrai sudaro- 26,76 m²

Šioms pagalbinėms patalpoms parkavimo vietos neskaičiuojamos

Viso apskaičiuojamos 8 parkavimo vietas.

Numatomos parduoti prekės – automobilių detalės ir asesarai. Prekiaujama pilnai gamykloje sukomplektuotais gamybiniais, jų detalėmis. Šiame procese nenaudojama sunki technika, didelį triukšmą keliantis mechanizmai ar procesai.

Numatomos 2 darbo vietos. Procesai nepavojingi, nereikalauja ypatingos darbuotojų kvalifikacijos.

Produkcijos, darbuotojų ir parduotuvės lankytojų judėjimo srautai nesikerta tiek lauke, tiek pastato viduje.

Produkcijos pajėgumus sunku tiksliai nustatyti, nes lankytojų kiekis ir remontuojamos technikos apimtys skiriasi ir gali būti tiksliai apibrėžti tik eksploatacijos metu.

Sandėliuojami nedegus gamyniai.

Pastovių triukšmo, vibracijos šaltinių lauke ir viduje nebus.

Ūkinės veiklos metu susidariusias atliekas reikia saugoti savo teritorijoje ir vėliau utilizuoti nustatyta tvarka.

PASTATAS Nr.3A

PLANUOJAMA ŪKINĖ VEIKLA.

1.Prekybinė salės dalis sudaro – 267.39 m²

Skaičiuojant parkavimo vietas priskiriama 1 vieta 60 m² specializuotos vienos prekių grupės parduotuvės plotui – suapvalinus 5 parkavimo vietas.

2. Sandėlaivimo patalpa sudaro - 151.55 m² Skaičiuojant parkavimo vietas priskiriama 1 vieta 200 m² sandėlio plotui – suapvalinus 1 parkavimo vieta.

3. Techninė, personalo, atliekų laikino pasaugojimo patalpos ir wc bendrai sudaro- 26,76 m²

Šioms pagalbinėms patalpoms parkavimo vietos neskaičiuojamos

Viso apskaičiuojamos 6 parkavimo vietas.

Numatomos parduoti prekės – automobilių detalės ir asenuosai. Prekiaujama pilnai gamykloje sukomplektuotais gamyiais, jų detalėmis . Šiame procese nenaudojama sunki technika, didelį triukšmą keliantis mechanizmai ar procesai.

Numatomos 2 darbo vietos. Procesai nepavojingi , nereikalauja ypatingos darbuotojų kvalifikacijos.

Produkcijos , darbuotojų ir parduotuvės lankytojų judėjimo srutai nesikerta tiek lauke , tiek pastato viduje.

Produkcijos pajėgumus sunku tiksliai nustatyti, nes lankytojų kiekis ir remontuojamos technikos apimtys skiriasi ir gali būti tiksliai apibrėžti tik eksploatacijos metu.

Sandėliuojami nedegus gamyiniai.

Pastovių triukšmo , vibracijos šaltinių lauke ir viduje nebus.

Ūkinės veiklos metu susidariusias atliekas reikia saugoti savo teritorijoje ir vėliau utilizuoti nustatyta tvarka.

PASTATAS Nr.4A

PLANUOJAMA ŪKINĖ VEIKLA.

1.Prekybinė salės dalis sudaro – 278.46 m²

Skaičiuojant parkavimo vietas priskiriama 1 vieta 60 m² specializuotos vienos prekių grupės parduotuvės plotui – suapvalinus 5 parkavimo vietas.

2. Sandėlaivimo patalpa sudaro - 130.16 m² Skaičiuojant parkavimo vietas priskiriama 1 vieta 200 m² sandėlio plotui – suapvalinus 1 parkavimo vieta.

3. Techninė, personalo, atliekų laikino pasaugojimo patalpos ir wc bendrai sudaro- 26,76 m²

Šioms pagalbinėms patalpoms parkavimo vietos neskaičiuojamos

Viso apskaičiuojamos 6 parkavimo vietas.

Numatomos parduoti prekės – automobilių detalės ir asenuosai. Prekiaujama pilnai gamykloje sukomplektuotais gamyiais, jų detalėmis . Šiame procese nenaudojama sunki technika, didelį triukšmą keliantis mechanizmai ar procesai.

Numatomos 2 darbo vietos. Procesai nepavojingi , nereikalauja ypatingos darbuotojų kvalifikacijos.

Produkcijos , darbuotojų ir parduotuvės lankytojų judėjimo srutai nesikerta tiek lauke , tiek pastato viduje.

Produkcijos pajėgumus sunku tiksliai nustatyti, nes lankytojų kiekis ir remontuojamos technikos apimtys skiriasi ir gali būti tiksliai apibrėžti tik eksploatacijos metu.

Sandėliuojami nedegus gamyiniai.

Pastovių triukšmo , vibracijos šaltinių lauke ir viduje nebus.

Ūkinės veiklos metu susidariusias atliekas reikia saugoti savo teritorijoje ir vėliau utilizuoti nustatyta tvarka.

PASTATAS Nr.5A

PLANUOJAMA ŪKINĖ VEIKLA.

1.Prekybinė salės dalis sudaro – 277.56 m²

Skaičiuojant parkavimo vietas priskiriama 1 vieta 60 m² specializuotos vienos prekių grupės parduotuvės plotui – suapvalinus 5 parkavimo vietas.

2. Sandėlaivimo patalpa sudaro - 136.67 m² · Skaičiuojant parkavimo vietas priskiriama 1 vieta 200 m² sandėlio plotui – suapvalinus 1 parkavimo vieta.

3. Techninė, personalo, atliekų laikino pasaugojimo patalpos ir wc bendrai sudaro- 26,76 m²

Šioms pagalbinėms patalpoms parkavimo vietos neskaičiuojamos

Viso apskaičiuojamos 6 parkavimo vietas.

Numatomos parduoti prekės –santehnikos įranga. Prekiaujama pilnai gamykloje sukomplektuotais gamybiniais, jų detalėmis . Šiame procese nenaudojama sunki technika, didelį triukšmą keliantis mechanizmai ar procesai.

Numatomos 2 darbo vietos. Procesai nepavojingi , nereikalauja ypatingos darbuotojų kvalifikacijos.

Produkcijos , darbuotojų ir parduotuvės lankytojų judėjimo srautai nesikerta tiek lauke , tiek pastato viduje.

Produkcijos pajėgumus sunku tiksliai nustatyti, nes lankytojų kiekis ir remontuojamos technikos apimtys skiriasi ir gali būti tiksliai apibrėžti tik eksploatacijos metu.

Sandėliuojami nedegus gamyniai.

Pastovių triukšmo , vibracijos šaltinių lauke ir viduje nebus.

Ūkinės veiklos metu susidariusias atliekas reikia saugoti savo teritorijoje ir vėliau utilizuoti nustatyta tvarka.

Viso suprojektuotos 53 lengvųjų automobilių parkavimo vietos. Iš jų 11 vietų numatyta su elektromobilių įkrova. Ir dvi vietos pritaikytos neįgaliųjų poreikiams. Vieną neįgaliųjų vieta A tipo ir viena B tipo stovėjimo vietos.

Dviračių parkavimas

Prekybos centrai ir parduotuvės, kurių naudingas plotas neviršija 5000 m²; apskaičiuojama 1 vieta 200 m² pagrindinio ploto- (bendras projektuojamų pastatų prekybos salių plotas 2526,22 kv.m. tai -apie 13 dviračių parkavimo vietos. Patvirtintoje PP užduotyje rekomenduojama didinti dviračių parkavimo vietų skaičių- projektuojamos 15 dviračių parkavimo vietos. Iš kurių 4 vietos su elektros įkrovos stotelėmis.

2. Želdynai

(esama padėtis)

Esami želdynai:

2.1. Projektuojamame sklype saugotinių medžių ar kitų želdynų – nėra;

2.2. Teritorijoje krūmų ar sukultūrintos vejės – nėra

2.3. Įregistruoto miško teritorijoje – nėra

Supaprastintas esamų medžių aprašas ir jų įvertinimas:

Sklype nėra nei vieno medžio.

Planuojama pasodinti 30 medžius.

Medžiai suplanuoti vienodi, tos pačios rūšies.

Medis Nr.1-32:

1	Sklypo adresas	Vilnius, Knypavos g.2
2	Sklypo plotas, ha	0,8413
3	Sklypo paskirtis	Kita
4	Žemės sklypo naudojimo būdas	Komercinės paskirties objektų teritorijos
5	Sodinamo augalo (medžio) rūšis	Klevas paprastasis (Globosum)
6	Augalo (medžio) skesmuo	6 cm
6	Suaugusio medžio aukštis	10 m
7	Medžio eilės Nr.	1-30

8	Medžių kiekis (vnt)	30
---	---------------------	----

Įvertinimas:

Žemės sutvarkymo ir apželdinimo planas buvo parengtas pagal patvirtintus projektinių pasiūlymų užduočių reikalavimus Knypavos g.2, Vilniuje (2022-01-18 Nr. A659-13/22(3.3.2.26E-MPA) ir (2021-12-03 Nr. A51-122716/21(3.3.2.26E-MPA)). Pagal punktą 3.2. siūlomi sprendiniai neigiamos įtakos vietos ekologiinei būklei ir vizualiniam aplinkos charakteriui neturės. Už planuojamos teritorijos, iš šiaurinės pusės nuo projektuojamo sklypo, Knypavos gatvės raudonosiose linijose yra esami medžiai (rūšis – paprastoji pūšis). Medžiai išlieka. Iš Zujūnų gatvės pusės priešais projektuojamą sklypą esamų medžių nėra. Savo sprendimuose numatome, kad Zujūnų gatvės raudonosiose linijose už projektuojamo sklypo ribos gali atsirasti eilė medžių (lapuočiai). Projektuojamo sklypo teritorijoje projektuojami lapuočiai medžiai – cukrinis klevas. Pasirinkta šita medžio rūšis dėl savo savybių puikiai tinkančiu miesto teritorijai.

Miesto sąlygomis užauga iki 10m aukščio. Papildęs miesto teritorijoje, dėl savo dekoratyvumo, visiškai nereiklus. Tinkamas sodinti tiek saulėtoje, tiek dalinai pavėsingoje vietoje. Augalas atsparus šalčiui, nereiklus dirvai ir drėgmei, toleruoja miesto taršą bei vasariškus karščius.

Medžiai siūlomi sodinti visu projektuojamo sklypo perimetru, kad kartu su esančiais želdynais želdynais sudaryti žalią koridorių vizualiai atskirti projektuojamus pastatus nuo esamo gyvenamojo sublokuotų namų kvartalo iš pietų pusės su kurio betarpiškai ribojasi planuojama teritorija. Iš šiaurės ir iš rytų projektuojamas sklypas ribojamas gatvių. Iš gatvių pusių taip pat projektuojami medžiai ir krūmų masyvai, kad sušvelninti projektuojamo pastato vizualinę įtaką aplinkai.

Iš pietinės ir vakarinės pusės sklype projektuojamas žalias koridorius (sklypo kraštinėmis) užsodinant medžius ir gausiai želdinama krūmų masyvais. Projektuojamų automobilių aikštelės apželdinamos pagal reikalavimus. Automobilių aikštelės projektuojamos iš vakarų, šiaurės ir rytų pusių, ten kur nėra kaimyninių gyvenamųjų teritorijų. Kaip paminėta anksčiau iš šiaurės ir rytų pusių yra gatvės. O iš vakarų pusės kaimyninis sklypas yra rekreacinės paskirties.

Parengti pastatų projektiniai pasiūlymai atitinka patvirtinto detalaus plano sprendiniams.

Palyginamoji lentelė:

Patvirtintas detalusis planas (pagrindiniai statybos rodikliai)	Suprojektuotų pastatų rodikliai
Užstatymo tankis – 50 %	Projektuojamas sklypo užstatymo tankis- 49 %
Užstatymo intensyvumas – 1,2	Projektuojamas sklypo užstatymo intensyvumas- 0.47
Užstatymo aukštingumas – 3 aukštai iki 12m	Suprojektuoti pastatai vieno aukšto, aukštingumas- 6.45 m
Priklausomieji želdynai turi sudaryti nemažiau kaip 15 % nuo sklypo ploto	Suprojektuota 1262 kv.m. priklausomųjų želdynų, tai sudaro 15 % nuo sklypo teritorijos
Maksimali absoliutinė altitudė – 169.00	Maksimali projektuojamų pastatų absoliutinė altitudė – 164.45

Sklypo teritorijos ŽN pritaikymas:

- Statybos techninis reglamentas : “Statinių pritaikymas specialiesiems neįgaliųjų

poreikiams". STR 2.02.10:2018.

- Pėsčiųjų tako išilginis nuolydis turi būti ne didesnis kaip 1:20 (5 %). Skersinis pėsčiųjų tako tako nuolydis turi būti ne didesnis kaip 1:30 (3,3 %).
- Pėsčiųjų tako, lygiu skirtumai ir nelygumai neturi būti didesni kaip 20 mm.
- Pėsčiųjų take neturi išsikišti objektai, galintys tapti kliūtimi ŽN. Pėsčiųjų takuose sumontuoti

objektai (šviestuvai, ženklai ir pan.) turi būti ne žemiau kaip 2 100 mm virš tako paviršiaus. Ant pėsčiųjų tako ar šaligatvių neturi būti dangčių, grotų, trapų ir kitų kliūčių, kyšanciu aukščiau ar įleistų giliau kaip 10 mm nuo tako paviršiaus.

Nuolydžiai (pandusai) prie įėjimų į suprojektuotus pastatus yra didesnio negu 5% nuožulnumo, todėl projektuojamas aptvaras.

Sklypo teritorijos apželdinimas

Suprojektuoti priklausomieji želdynai sudaro 15 % nuo sklypo teritorijos. Kartu su esamais medžiais aplink projektuojamus pastatus iš šiaurės (Knypavos g. pusėje) ir vakarų pusės (rekreacinės teritorijos) formuojami ištiniai želdynų masyvai skiriantys projektuojamus prekybos pastatus nuo esamų gyvenamųjų kvartalų. Pastato aukštis yra 6.45 m; esami kamynystėje sublokuoti gyvenamieji namai yra 2 aukštų ~8.5m aukščio. Projektuojamas pastatas savo aukščių nedominuoja aplinkoje. Projektuojami medžiai iš pietų pusės labai naudingi ir triukšmo sklaidai mažinti, nes transporto keliams triukšmas ir vėdinimo įrangos skleidžiamas triukšmas nepasiekia gyvenamųjų teritorijų, yra smarkiai slopinamas želdynų masyvo. Iš pietų pusės nuo projektuojamo pastato neprojektuojamos automobilių parakavimo vietos.

Parkinge nėra suplanuota žalių salelių tarp parkavimo vietų, bet formuojami ištiniai želdynų masyvai, nes taip yra efektyviau konkretaus sklypo atžvylgių. Planuojamame sklype kelias privažiuoti parduotuvių aptarnaujančiam transportui projektuojamas aplink pastatą visu perimetru. Bet kadangi sklypas yra dviejų bendrasavininkų ir vengiant tranzitinio eismo per sklypą kiekvieno savininko valdomos teritorijos gale suprojektuota apsisukimo aikštelė. Tranzintis eismas neleidžiamas. Eismo principas formuojant atarnaujančio personalo ir klientu transporto srautus aplink projektuojamą pastatą naudingas ir patogus gairinės saugos požiūriu (galim aprivažiuoti prie pastato iš visų pusių), suformuoja polifunkcinę erdvę. Kai suformuota kieta danga motorizuotas eismas joje gali būti ribojamas laike (arba tam tikrais atvejais uždraustas), esant poreikiui gali būti taikomas kaip pėsčiųjų traktas.

Apželdinimas planuojamas projektuojamų pastatų sklypo teritorijoje, formuojami priklausomieji želdynai. Gatvės želdynai perspektyvinių pėsčiųjų –dviračių sprendinių ir Zujūnų gatvės sąnkryžos su Knypavos gatve apimtyje nesprenžiami. Rengiant gatvių apželdinimo projektą vadovautis STR 2.06.04:2011 XVI Skyriumi "Gatvės želdiniai". Statytojas (užsakovas) privalo užtikrinti, kad atliekant statybos darbus būtų laikomasi želdinių apsaugos ir nustatyto režimo statybos laikotarpiu ir baigus statybos darbus jų būklė būtų tokia, kokia buvo nurodyta statinio projekte. Saugoti nuimtą nuo žemės sklypo užstatomos dalies dirvožemį tam tikslui skirtose vietose, apsaugant jį nuo užteršimo, išplovimo, išpustymo (vėjo), kad būtų galima jį panaudoti sklypo sutvarkymo ir želdinimo darbams; Baigus statybos darbus, privaloma: apželdinti sklypą pagal statinio projektą, nepažeidžiant Medžių ir krūmų veisimo, vejų ir gėlynų įrengimo taisyklių, patvirtintų Lietuvos Respublikos aplinkos ministro 2007 m. gruodžio 29 d. įsakymu Nr. D1-717 (Žin., 2008, Nr. [2-77](#)); Sutvarkyti želdinius teritorijoje už statinio sklypo ribų, jei ji buvo naudojama vykdant statybos darbus.

Dangos

Projektuojamų pastatų sklypo teritorijoje suprojektuotos 3 rūšių dangos.

1. Asfalto danga (privažiavimo prie pastatų kelias ir parkingas) – 2454 kv.m.
2. Betoninių trinkelų danga - pėsčiųjų takams ir dviračių stovėjimo vietoms– 650 kv.m.
3. Žalia veja su medžiais (priklausomieji želdynai) – 1262 kv.m.

Susisiekimo ir inžineriniai tinklai

Projektuojamų susisiekimo tinklų aprašas pateikimas susisiekimo dalyje. Pagal gautas susisiekimo sąlygas 2022-10-05 Nr. 22/478 atlikta žemės sklypo projektuojamos dangos eismo jungtis į Knypavos gatvę detaliojo plano sprendiniuose numatytos jungties vietoje.

Sklypo viduje privažiavimo kelias yra planuojamas bendras lankytojų ir darbuotojų. Dėl patogaus naudojimo būtina riboti parduotuvių aptarnaujančio transporto patekimo į teritoriją laiką. Suprojektuotos 53 lengvųjų automobilių parkavimo vietos. 11 vietų numatoma su elektromobilių įkrovos stotelėmis (šios vietos ženklinamos).

4 vietos skirtos žmonėms su negalia (šios vietos ženklinašos).

Nuo arčiausiai esančio gyvenamojo namo projektuojamas prekybos pastatas nutolęs apie 22 m. Reljefas sąlyginai lygus – perkritimų nėra.

Inžineriniai tinklai projektuojami centralizuoti numatant galimas vietiniams įrenginiams savo sklypo teritorijoje.

Lietaus nuotekoms buvo išduotos UAB “Grinda” Nr. 22/500 sąlygos, kur prioritetas tvarkant lietaus nuotekas skiriamas lietaus nuotekų infiltracijai į gruntą.

Pagal gautas 2022-01-14 UAB “Vilniaus vandenys” sąlygas Nr. PS22-99 artimiausi centralizuoti vandentiekio ir nuotekų tinklai yra už 0,9 km. Sklypo sutvarkymo plane nurodomi centralizuotų inžinerinių tinklų lokalizacijos vietos.

Sprendinių konkretizavimas ir detalizavimas bus sprendžiamas techninio projekto rengimo metu patvirtinus projektinius pasiūlymus.

Projektas parengtas vadovaujantis LR tesės aktais, normatyviniais dokumentais ir kitais reglamentuojančiais dokumentais:

- 8.1. Projektiniai pasiūlymai parengti pagal išduotas susisiekimo sąlygas 2021-03-03 Nr. 21/474
- 8.2. Projektiniai pasiūlymai parengti pagal išduotas UAB “Vilniaus Vandenys” raštu(sąlygas) 2020-05-28 Nr. SD20-1699
- 8.3. Pagal patvirtintą projektinių pasiūlymų užduotį
- 8.4. Pagal anksčiau parengtą ir patvirtintą detalų planą (pridedama)
- 8.5. Projektas parengtas vadovaujantis LR Aplinkos ministro įsakymu “Dėl statybos techninio reglamento STR 2.06.04:2014 “Gatvės ir vietinės reikšmės keliai. Bendrieji reikalavimai”.
- 8.6. STR 1.04.04:2017 “Statinio projektavimas, projekto ekspertizė”.
- 8.7. STR 2.02.02:2004 “Visuomeninės paskirties statiniai”
- 8.8. Projektas parengtas atsižvelgiant į LR statybos įstatymo 6str.4 p. nuosta
- 8.9. Želdynų apsaugos, vykdam statybos darbus, taisyklės

Parengė PV Atest. Nr. A1454 Dmitrij Kaidašov el.parašas



OBJEKTO VIETA

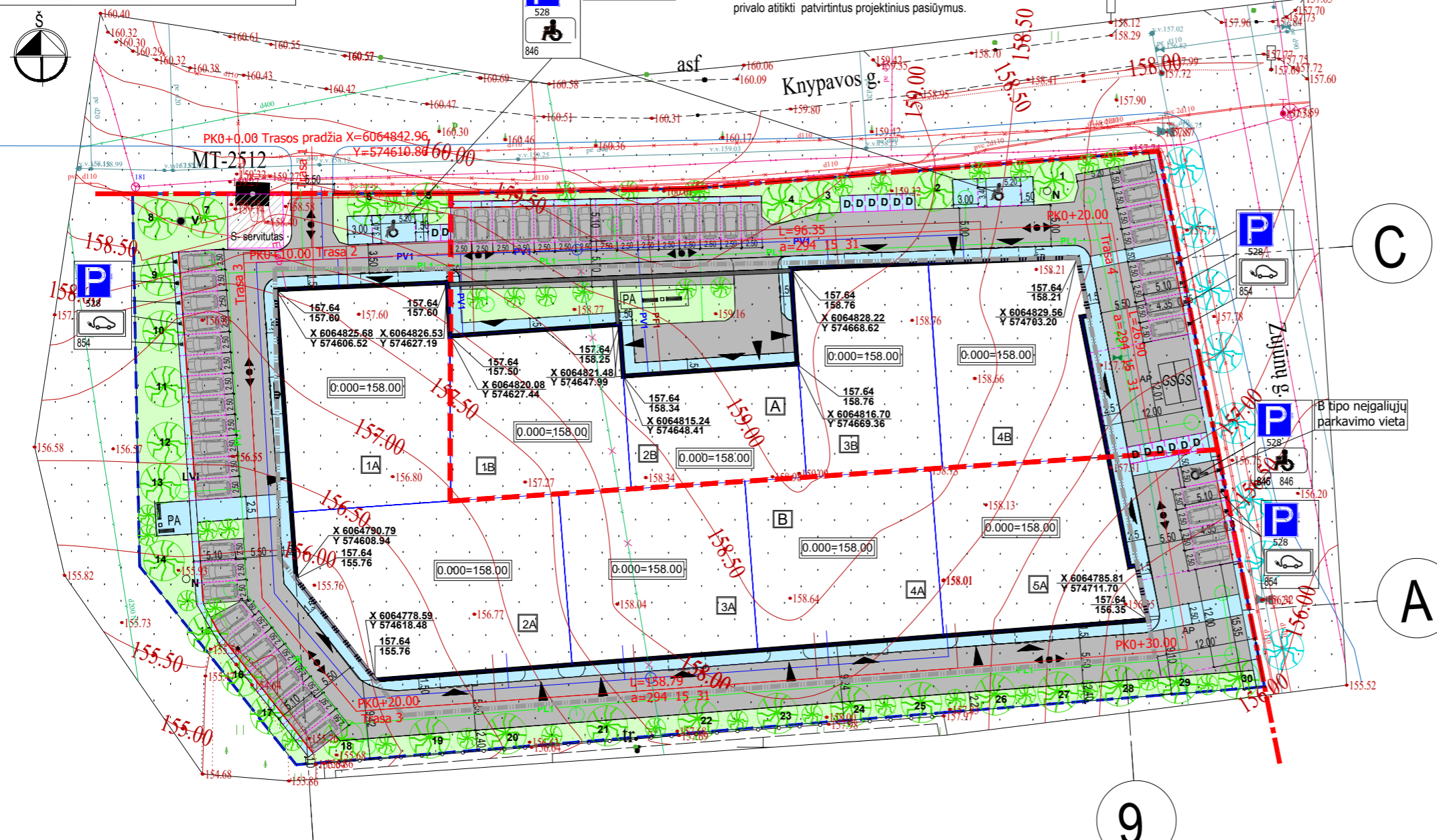
PASTABOS:

1. A ir B sklypo dalyse rengiami bendri projektiniai pasiūlymai pagal patvirtintą projektinių pasiūlymų užduotie reikalavimus.
2. Sublokuojami pastatai sudaro vieną kompleksą
3. Bendras nelaidžių dangų plotas 2900 m² arba 37 %
4. Numatomi centralizuoti inžineriniai tinklai, techninio projekto metu bus gautos konkrečios prisijungimo sąlygos ir suprojektuotos trasos iki prisijungimo vietos.
5. Saugomų želdynų sklype nėra.
6. Vėliausiame techninio projekto rengimo etape architektūrinį kompleksą numatoma realizuoti palaipsniui, projektuojant ir statant po vieną statinį arba pagal užsakovo poreikį. Techniniai statinių projektai turėtų atitikti projektiniams pasiūlymams ir jų dalims. Komplexo pastatai gali būti realizuojami po vieną kadangi yra nepriklausomi vienas nuo kito savo konstrukcijomis ir funkcija, turi visas normaliam funkcionavimui būdingas struktūras. Savo parametrais, padėtimi sklype ir architektūrine išraiška privalo atitikti patvirtintus projektinius pasiūlymus.

Planuojami medžiai				
rūšis	aukštis	tankis	žymėjimas	skesmo (cm)
Klevas paprastasis (Globosum)	10 m	1/40 m ²	1-10	6-8
Klevas paprastasis (Globosum)	10 m	1/40 m ²	11-20	6-8
Klevas paprastasis (Globosum)	10 m	1/40 m ²	21-30	6-8

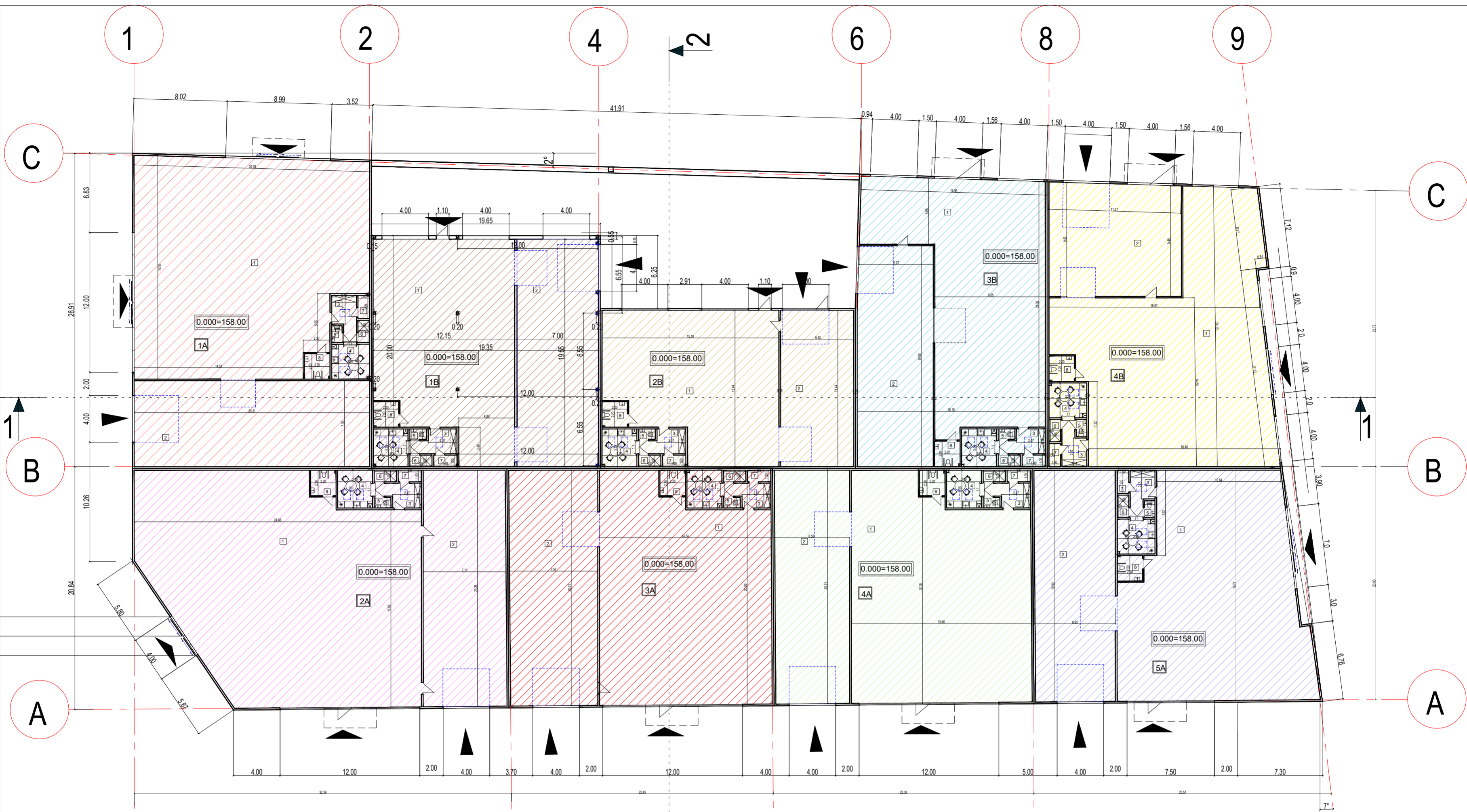
SUTARTINIAI ŽYMĖJIMAI, EKSPLIKACIJA

- 1A Projektuojami prekybos paskirties pastatai A sklypo dalyje
- 1B Projektuojami prekybos paskirties pastatai B sklypo dalyje
- Planuojamo sklypo riba
- Perspektyviųjų gatvių kontūrai
- Sklype projektuojami privažiavimai
- Nustatytos naudojimosi sklypu plotų ribos
A sklypo dalis - 3213 kv.m. savininkas UAB "Gralis"
B sklypo dalis - 5200 kv.m. savininkas UAB "Dagiva"
- Važiavimo kryptis
- Įvažiavimas į projektuojamą pastatą
- Išėjimas į projektuojamą pastatą
- Patvirtinto detaliojo plano statybos riba
- Esamų kadastrinių sklypų ribos
- Patvirtintos esamų gatvių (Zujūnų ir Knypavos gatvių) raudonosios linijos
- Lengvųjų automobilių parkavimo vietos viso ~53 vnt
- Priklausomieji želdynai sudaro nemažiau kaip 15 proc. nuo naudojamos sklypo teritorijos viso 1262 m²
- Betoninių trinkelų danga
- Asfalto danga
- Projektuojama betoninių trinkelų danga sklype skirta pėstiesiems
- Planuojami medžiai sklypo ribose
- Planuojami krūmai
- Perspektyviniai medžiai už sklypo ribos raudonosiose Zujūnų gatvės linijose
- Buitinių atliekų konteinerių vieta
- Projektuojamas vandentiekis su apsaugos zona
- Projektuojama buitinė nuotekynė su apsaugos zona
- Projektuojamas abonentinis kabelis su apšvietimo stulpais
- Projektuojamas lietaus nuotekų tinklas su infiltraciniais šuliniais
- Galima buitinių nuotekų valymo įrenginių vieta
- Galima gręžinio vieta
- Demontuojamas esamas vandentiekio tinklas pastato numatomos statybos vietoje
- Dviračių parkavimo vietos
- Projektuojama darbuotojų poilsio aikštelė
- Apsisukimo aištelė
- Perspektyviniai požeminiai gaisriniai rezervuarai po važiuojamąja kelio dalimi
- Galima lietaus nuotekų priimtovo vieta



Pastaba: topografiniame plane pavaizduoti inžineriniai tinklai nėra suderinti su už juos atsakingomis institucijomis.							
TIHS prašymo numeris			TIHS1-20211104-040070				
Objektas			Vilniaus m. sav., Vilniaus m., Pilaitės sen., Knypavos g. 2				
Plano tipas			Topografinis planas - pilnas turinys				
Juožo Jankausko individuali veikla			Pagrindinis objektų padėties tikslumas, cm				
			horizontalios padėties: 10		vertikalios padėties: 10		
Kv. paž. Nr.	Vardas ir pavardė	Parašas	Data	Mastelis	Koordinacių sistema	Aukščių sistema	Lapas
1GKV-1093	Juožas Jankauskas		2021-11-04	1:500	LKS 94	LAS07	1 1
Užsakovas		G. M.	Rangovas				

LAIDA	2023-05	PP (PROJEKTINIAI PASIŪLYMAI)
0	IŠLEIDIMO DATA	LAIDOS STATUSAS, KEITIMO PRIEŽASTIS (JEI TAIKOMA)
KVALIFIKACIJOS DOKUMENTO Nr.	IVVP NR.402871	
	S.Nėries 73-74, Vilnius tel.868574269, el.p.: architect.dmitrij@gmail.com	
STATINIO PROJEKTO PAVADINIMAS		
Prekybos paskirties pastatų Knypavos g.2, Vilniuje Statybos projektas		
A 1454	PV	DMITRIJ KAIDAŠOV
PROJEKTO DALIS PP (projektiniai pasiūlymai)		
A 1454	Arch	DMITRIJ KAIDAŠOV
DOKUMENTO PAVADINIMAS		
Sklypo sutvarkymo planas M1:500		
DOKUMENTO ŽYMUO		
TDP-AR-2021-26-PP		
LT	STATYTOJAS IR (ARBA) UŽSAKOVAS UAB "Dagiva" UAB "Gralis"	tvirtinu tvirtinu
LAPAS	LAPŲ	
1	1	



Prekybos paskirties pastatų planai M1:100

PASTATO 1B EKSPLIKACIJA

1. PREKYBOS SALĖ - 207.61 kv.m.
2. SANDĖLIAVIMO PATALPA - 136.85 kv.m.
3. TECHNINĖ PATALPA - 7.03 kv.m.
4. PERSONALO PATALPA - 9.71 kv.m.
5. WC - 1.29 kv.m.
6. ATLIEKŲ LAIKINO LAIKYMO PATALPA - 1.90 kv.m.
7. ATLIEKŲ LAIKINO LAIKYMO PATALPA - 1.99 kv.m.
8. SANITARINĖ PATALPA LANKYTOJAMS - 4.84 kv.m.

BENDRAS PASTATO PLOTAS 371.22 kv.m.

PASTATO 2B EKSPLIKACIJA

1. PREKYBOS SALĖ - 173.88 kv.m.
2. SANDĖLIAVIMO PATALPA - 86.34 kv.m.
3. TECHNINĖ PATALPA - 7.03 kv.m.
4. PERSONALO PATALPA - 9.71 kv.m.
5. WC - 1.29 kv.m.
6. ATLIEKŲ LAIKINO LAIKYMO PATALPA - 1.90 kv.m.
7. ATLIEKŲ LAIKINO LAIKYMO PATALPA - 1.99 kv.m.
8. SANITARINĖ PATALPA LANKYTOJAMS - 4.84 kv.m.

BENDRAS PASTATO PLOTAS 286.98 kv.m.

PASTATO 3B EKSPLIKACIJA

1. PREKYBOS SALĖ - 240.97 kv.m.
2. SANDĖLIAVIMO PATALPA - 123.46 kv.m.
3. TECHNINĖ PATALPA - 7.03 kv.m.
4. PERSONALO PATALPA - 9.71 kv.m.
5. WC - 1.29 kv.m.
6. ATLIEKŲ LAIKINO LAIKYMO PATALPA - 1.90 kv.m.
7. ATLIEKŲ LAIKINO LAIKYMO PATALPA - 1.99 kv.m.
8. SANITARINĖ PATALPA LANKYTOJAMS - 4.84 kv.m.

BENDRAS PASTATO PLOTAS 391.19 kv.m.

PASTATO 4B EKSPLIKACIJA

1. PREKYBOS SALĖ - 308.88 kv.m.
2. SANDĖLIAVIMO PATALPA - 110.13 kv.m.
3. TECHNINĖ PATALPA - 7.03 kv.m.
4. PERSONALO PATALPA - 9.71 kv.m.
5. WC - 1.29 kv.m.
6. ATLIEKŲ LAIKINO LAIKYMO PATALPA - 1.90 kv.m.
7. ATLIEKŲ LAIKINO LAIKYMO PATALPA - 1.99 kv.m.
8. SANITARINĖ PATALPA LANKYTOJAMS - 4.84 kv.m.

BENDRAS PASTATO PLOTAS 445.77 kv.m.

PASTATO 1A EKSPLIKACIJA

1. PREKYBOS SALĖ - 353.09 kv.m.
2. SANDĖLIAVIMO PATALPA - 149.42 kv.m.
3. PERSONALO PATALPA - 7.03 kv.m.
4. PERSONALO PATALPA - 9.71 kv.m.
5. WC - 1.29 kv.m.
6. ATLIEKŲ LAIKINO LAIKYMO PATALPA - 1.90 kv.m.
7. TECHNINĖ PATALPA - 1.99 kv.m.
8. SANITARINĖ PATALPA LANKYTOJAMS - 4.84 kv.m.

BENDRAS PASTATO PLOTAS 529.27 kv.m.

PASTATO 2A EKSPLIKACIJA

1. PREKYBOS SALĖ - 418.38 kv.m.
2. SANDĖLIAVIMO PATALPA - 144.62 kv.m.
3. PERSONALO PATALPA - 7.03 kv.m.
4. PERSONALO PATALPA - 9.71 kv.m.
5. WC - 1.29 kv.m.
6. ATLIEKŲ LAIKINO LAIKYMO PATALPA - 1.90 kv.m.
7. TECHNINĖ PATALPA - 1.99 kv.m.
8. SANITARINĖ PATALPA LANKYTOJAMS - 4.84 kv.m.

BENDRAS PASTATO PLOTAS 589.76 kv.m.

PASTATO 3A EKSPLIKACIJA

1. PREKYBOS SALĖ - 267.39 kv.m.
2. SANDĖLIAVIMO PATALPA - 151.55 kv.m.
3. PERSONALO PATALPA - 7.03 kv.m.
4. PERSONALO PATALPA - 9.71 kv.m.
5. WC - 1.29 kv.m.
6. ATLIEKŲ LAIKINO LAIKYMO PATALPA - 1.90 kv.m.
7. TECHNINĖ PATALPA - 1.99 kv.m.
8. SANITARINĖ PATALPA LANKYTOJAMS - 4.84 kv.m.

BENDRAS PASTATO PLOTAS 445.70 kv.m.

PASTATO 4A EKSPLIKACIJA

1. PREKYBOS SALĖ - 278.46 kv.m.
2. SANDĖLIAVIMO PATALPA - 130.16 kv.m.
3. PERSONALO PATALPA - 7.03 kv.m.
4. PERSONALO PATALPA - 9.71 kv.m.
5. WC - 1.29 kv.m.
6. ATLIEKŲ LAIKINO LAIKYMO PATALPA - 1.90 kv.m.
7. TECHNINĖ PATALPA - 1.99 kv.m.
8. SANITARINĖ PATALPA LANKYTOJAMS - 4.84 kv.m.

BENDRAS PASTATO PLOTAS 435.38 kv.m.

PASTATO 5A EKSPLIKACIJA

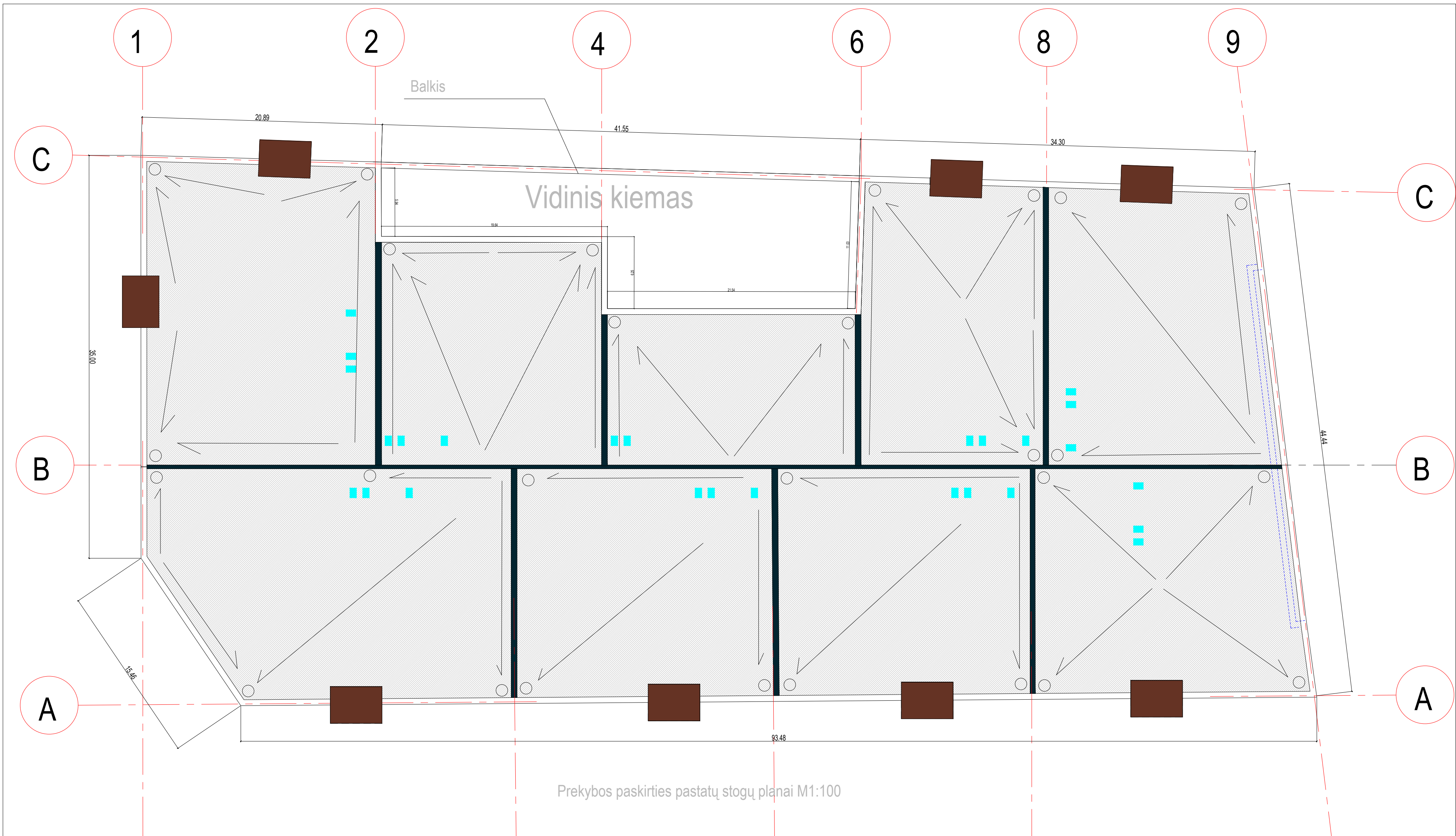
1. PREKYBOS SALĖ - 277.56 kv.m.
2. SANDĖLIAVIMO PATALPA - 136.67 kv.m.
3. PERSONALO PATALPA - 7.03 kv.m.
4. PERSONALO PATALPA - 9.71 kv.m.
5. WC - 1.29 kv.m.
6. ATLIEKŲ LAIKINO LAIKYMO PATALPA - 1.90 kv.m.
7. TECHNINĖ PATALPA - 1.99 kv.m.
8. SANITARINĖ PATALPA LANKYTOJAMS - 4.84 kv.m.

BENDRAS PASTATO PLOTAS 440.99 kv.m.

SUTARTINIAI ŽYMĖJIMAI

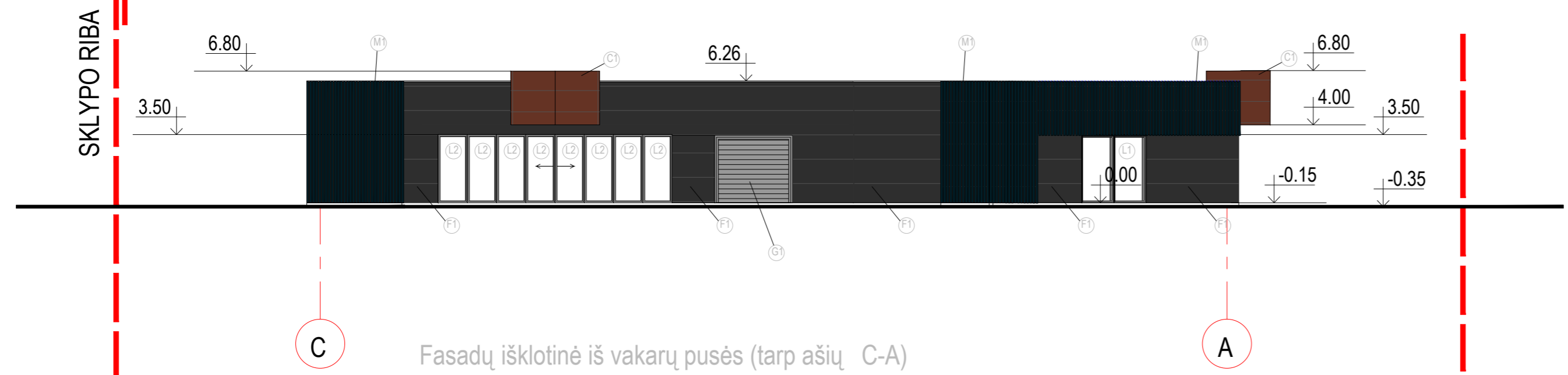
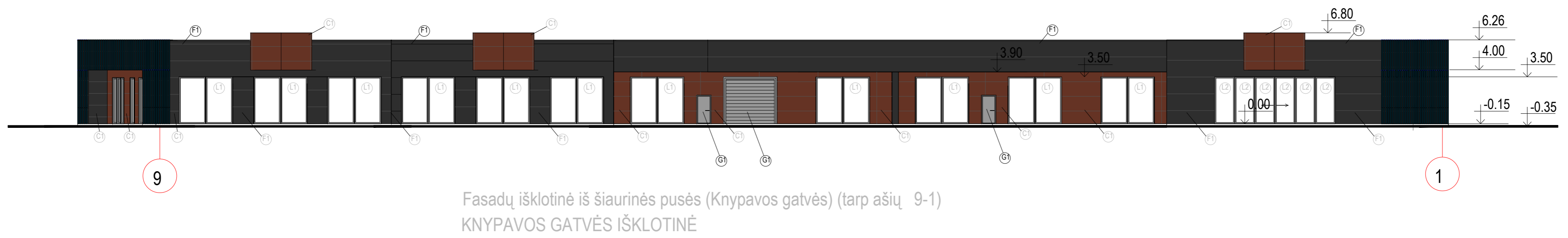
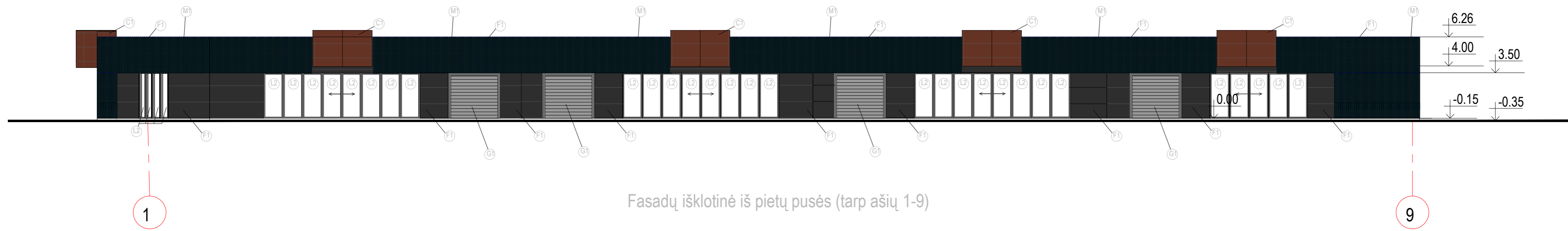
- ▲ PROJEKTUJAMAS ĮEJIMAS Į PASTATĄ
- ▲ PROJEKTUJAMAS IVAŽIAVIMAS Į PASTATĄ

LAIDA	2023-05	PP (PROJEKTIŲ PASIŪLYMAI)
0	IŠLEIDIMO DATA	LAIDOS STATUSAS, KEITIMO PRIEŽASTIS (JEI TAIKOMA)
KVALIFIKACIJOS DOKUMENTO NR.	IVVP NR.402871 S.Nėries 73-74, Vilnius tel.868574269, el.p.: architect.dmitrij@gmail.com	
STATINIO PROJEKTO PAVADINIMAS		Prekybos paskirties pastatų Knypavos g.2, Vilniuje Statybos projektas
A 1454	PV	DMITRIJ KAIŠAŠOV
A 1454	Arch	DMITRIJ KAIŠAŠOV
PROJEKTO DALIS		PP (projektiniai pasiūlymai)
DOKUMENTO PAVADINIMAS		Prekybos paskirties pastatų planai M1:100
LT	STATYTOJAS IR (ARBA) UŽSAKOVAS	tvirtinu
	UAB "Dagiva"	
	UAB "Grails"	
DOKUMENTO ŽYMUO		TDP-AR-2021-26-PP
LAPAS	LAPŲ	
1	1	



- SUTARTINIAI ŽYMĖJIMAI
- PROJEKTUOJAMI ŠVIESLANGIAI
- BITUMINĖ STOGAS DANGA
- TORINIS STOGAS VIRŠ JĖJIMO
- PARAPETAS BE APSKARDINIMO
- APSKARDINTAS PARAPETAS
- LIETAUS VANDENS SURINKIMO LAJOS
STOGO NUOLYDŽIO KRYPTIS

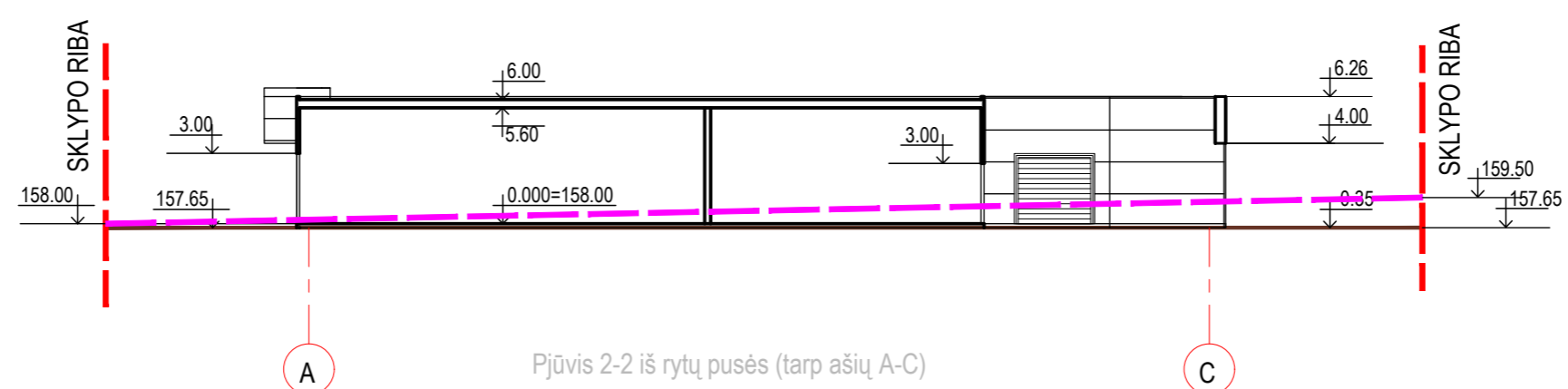
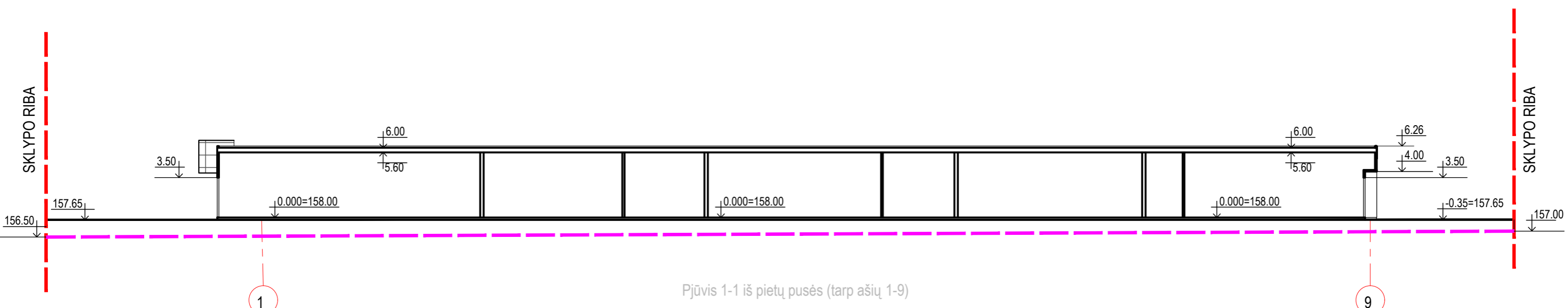
LAIDA	2023-02	PP (PROJEKTINIAI PASIŪLYMAI)	
0	IŠLEIDIMO DATA	LAIIDOS STATUSAS, KETIMO PRIEŽASTIS (JEI TAIKOMA)	
KVALIFIKACIJOS DOKUMENTO Nr.	IVVP NR.402871		STATINIO PROJEKTO PAVADINIMAS
	S.Nėries 73-74, Vilnius tel.868574269, el.p.: architect.dmitrij@gmail.com		Prekybos paskirties pastatų Knynavos g.2, Vilniuje Statybos projektas
A 1454	PV	DMITRIJ KAIDAŠOV	PROJEKTO DALIS PP (projektiniai pasiūlymai)
A 1454	Arch	DMITRIJ KAIDAŠOV	DOKUMENTO PAVADINIMAS
			Prekybos paskirties pastatų fasadai M1:100
LT	STATYTOJAS IR (ARBA) UŽSAKOVAS	tvirtinu	DOKUMENTO ŽYMUO
	UAB "Dapiva" UAB "Gralis"		TDP-AR-2021-26-PP
			LAPAS LAPŲ
			1 1





Fasado apdailos medžiagų lentelė

Sutartinis žymėjimas	Medžiagos aprašymas	Spalva
(L1)	Langas (aliuminio)	rėmo spalva-antracitas RAL 7016
(L2)	Langas (aliuminio)	rėmo spalva-antracitas RAL 7016
(C1)	Fasado apdailos plokštės	CORTEN rūdintas plienas
(M1)	Metaliniai stačiakampiai vamzdžiai	spalva-juoda RAL 9005
(F1)	Daugiasluoksnės plokštės	spalva-antracitas RAL 7016
(G1)	Segmentiniai vartai ir įėjimo durys, neskaidrus	spalva-šviesiai pilkas RAL 7035

LAIDA	2023-05	PP (PROJEKTIŲ PASIŪLYMAI)
0	IŠLEIDIMO DATA	LAIDOS STATUSAS, KEITIMO PRIEŽASTIS (JEI TAIKOMA)
KVALIFIKACIJOS DOKUMENTO Nr.	IVVP NR.402871 S.Nėries 73-74, Vilnius tel.868574269, el.p.: architect.dmitrij@gmail.com	STATINIO PROJEKTO PAVADINIMAS Prekybos paskirties pastatų Knypavos g.2, Vilniuje Statybos projektas
A 1454	PV	DMITRIJ KAIDAŠOV
A 1454	Arch	DMITRIJ KAIDAŠOV
LT	STATYTOJAS IR (ARBA) UŽSAKOVAS UAB "Dagiva" UAB "Grails"	tvirtinu DOKUMENTO ŽYMUO TDP-AR-2021-26-PP
		PROJEKTO DALIS PP (projektiniai pasiūlymai)
		DOKUMENTO PAVADINIMAS Prekybos paskirties pastatų fasadai M1:100
		LAPAS 1
		LAPŲ 1



SUTARTINIAI ŽYMĖJIMAI

-  PROJEKTUOJAMAS ŽEMĖS LYGIS
-  ESAMAS ŽEMĖS LYGIS PLANUOJAMOJE TERITORIJOJE

LAIDA	2023-05	PP (PROJEKTINIAI PASIŪLYMAI)
0	IŠLEIDIMO DATA	LAIDOS STATUSAS, KEITIMO PRIEŽASTIS (JEI TAIKOMA)
KVALIFIKACIJOS DOKUMENTO Nr.	IVVP NR.402871 S.Nėries 73-74, Vilnius tel.868574269, el.p.: architect.dmitrij@gmail.com	STATINIO PROJEKTO PAVADINIMAS Prekybos paskirties pastatų Knypavos g.2, Vilniuje Statybos projektas
A 1454	PV	DMITRIJ KAIDAŠOV
A 1454	Arch	DMITRIJ KAIDAŠOV
LT	STATYTOJAS IR (ARBA) UŽSAKOVAS UAB "Dagiva" UAB "Gralis"	tvirtinu DOKUMENTO ŽYMUO TDP-AR-2021-26-PP
		PROJEKTO DALIS PP (projektiniai pasiūlymai)
		DOKUMENTO PAVADINIMAS Prekybos paskirties pastatų pjūviai M1:100
		LAPAS 1
		LAPŲ 1

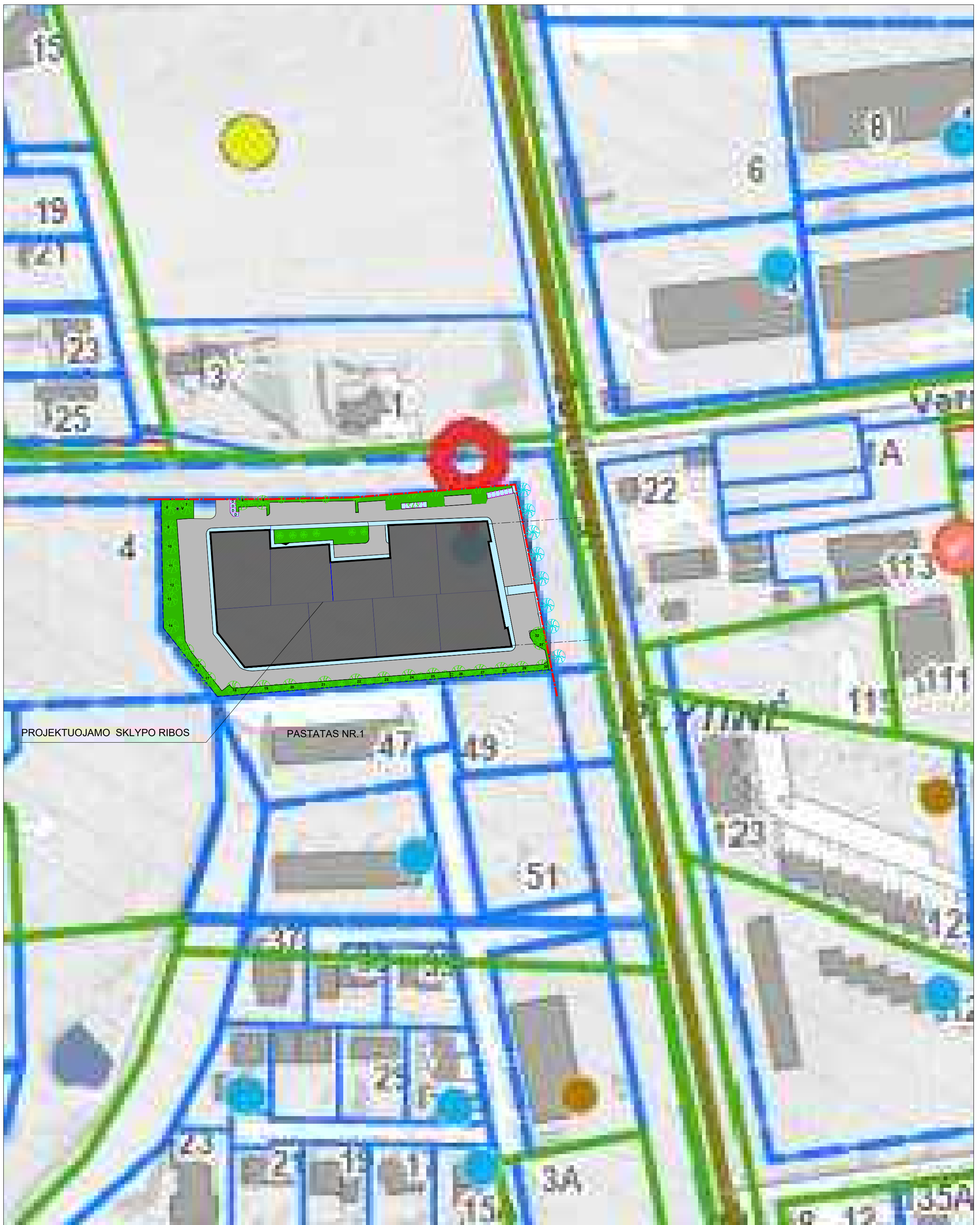


Vaizdas iš Zujūnų -Knypavos gatvių sankryžos



Vaizdas iš Zujūnų gatvės

LAIDA	2023-02	PP (PROJEKGINIAI PASIŪLYMAI)		
0	IŠLEIDIMO DATA	LAIDOS STATUSAS, KEITIMO PRIEZASTIS (JEI TAIKOMA)		
KVALIFIKACIJOS DOKUMENTO Nr.	IVVP NR.402871 S.Nėries 73-74, Vilnius tel.868574269, el.p.: architect.dmitrij@gmail.com		STATINIO PROJEKTO PAVADINIMAS Prekybos paskirties pastatų Knypavos g.2, Vilniuje Statybos projektas	
A 1454	PV	DMITRIJ KAIČAŠOV	PROJEKTO DALIS	PP (projektiniai pasiūlymai)
A 1454	Arch	DMITRIJ KAIČAŠOV	DOKUMENTO PAVADINIMAS	Prekybos paskirties pastatų vizualizacija
LT	STATYTOJAS IR (ARBA) UŽSAKOVAS UAB "Dagiva" UAB "Grails"		DOKUMENTO ŽYMUO	TDP-AR-2021-26-PP
		ivritinu	LAPAS	LAPŲ
			1	1



PROJEKTUOJAMO SKLYPO RIBOS

PASTATAS NR.1



PASTATAS NR.1

PROJEKTUOJAMO SKLYPO RIBOS



OBJEKTO VIETA

SUTARTINIAI ŽYMĖJIMAI, EKSPLIKACIJA

- Planuojamo sklypo riba
- Priklausomieji želdynai sudaro nemažiau kaip 15 proc. nuo naudojamos sklypo teritorijos viso 1262 m²
- Asfalto danga
- Projektuojama betoninių trinkelėlių danga sklype skirta pėstiesiems
- Planuojami medžiai sklypo ribose
- Planuojami krūmai

LAIDA	2023-02	PP (PROJEKTINIAI PASIŪLYMAI)
0	IŠLEIDIMO DATA	LAIDOS STATUSAS, KEITIMO PRIEŽASTIS (JEI TAIKOMA)
KVALIFIKACIJOS DOKUMENTO Nr.	IVVP NR.402871	
	S.Nėries 73-74, Vilnius tel.868574269, el.p.: architect.dmitrij@gmail.com	
STATINIO PROJEKTO PAVADINIMAS		Prekybos paskirties pastatų Knypavos g.2, Vilniuje Statybos projektas
A 1454	PV	DMITRIJ KAIDAŠOV
A 1454	Arch	DMITRIJ KAIDAŠOV
PROJEKTO DALIS		PP (projektiniai pasiūlymai)
DOKUMENTO PAVADINIMAS		Pastatų išdėstymo sklype su gretimą urbanizacinė aplinka planas
DOKUMENTO ŽYMUO		TDP-AR-2021-26-PP
LT	STATYTOJAS IR (ARBA) UŽSAKOVAS UAB "Dagiva" UAB "Grails"	tvirtinu
LAPAS		1
LAPŲ		1

1. BENDRIEJI DUOMENYS

Susisiekimo dalies projektiniai pasiūlymai atlikti pagal užduotį. Projektavimo darbus atliko D.Kaidašov., dirbantis pagal ind. paž. Nr. 402871. Topografinę-geodezinę nuotrauką atliko Juozo Jankausko Individuali imonė 2021-11 koordinacių sistema – LKS 94, aukščių sistema – LAS 07.

Projektuojama nuovažą nuo esamos Knypavos g., priskiriama nesudėtingiems statiniams.

Projektinių pasiūlymų paskirtis:

- 1) išreikšti Statytojo sumanyto projektuoti statinio pagrindinių sprendinių idėją;
- 2) informuoti visuomenę apie numatomą projektavimą;
- 3) naudoti kaip medžiagą statinio techninio projekto projektavimo užduočiai parengti.

Po projektuojama nuovaža **Trasa 1** yra peminiai inžineriniai tinklai. (dujotiekio ryšio, elektros tinklai). Nuovaža prasidės nuo esamos Knypavos g. ir eina tolyn į sklypus. Ties pk.0+10 numatomas kairinis ir dešininis posūkis į sklypą, kur numatomos automobilių stovėjimo aikštelės. Kadangi nauja statyba numatoma laisvame privačiame žemės sklype, požeminių komunikacijų sklype kol kas nėra.

2. PROJEKTINIAI SPRENDINIAI

Pagal STR 2.06.04:2014 „Gatvės ir vietinės reikšmės keliai. Bendrieji reikalavimai“ projektuojamas važiuojamosios dalies plotis **Trasa 1** sudarys 5,5m - dvi eismo juostos. Numatomi žvyro 0/32 iš nesurištojo mišinio dangos sluoksnio kelkraščiai po 1m pločio abipus. Numatoma asfaltbetonio AC 16 PD danga h=8cm.

Automobilių stovėjimo aikštelė numatoma betoninių trinkelų dangos h=8cm, įreminama kelio bortais GB100.30.15.

Pirminis šalčiui atsparios dangos konstrukcijos storis nustatomas pagal pasirinktą dangų konstrukcijų klasę, grunto klasę pagal jautrumą šalčiui ir interaktyvų Lietuvos teritorijos kartografavimą (zonavimą) pagal didžiausius įšalo gylius.

Įšalo gylis Vilniaus mieste pagal interaktyvų Lietuvos teritorijos kartografavimą (zonavimą) yra 1,40m. Storis tikslinamas dydžiu $A+B+C+D=0+0+0+0=0\text{cm}$ (pagal KPT SDK 19 „Automobilių kelių standartizuotų dangų konstrukcijų projektavimo taisyklės“ 7 lentelę).

Pirminis šalčiui atsparios dangos konstrukcijos storis bus $0,45h_z = 0,45 \cdot 1,40 = 0,63\text{m}$.

Apsauginio šalčiui atsparaus sluoksnio storis: $63 - 8 - 20 = 35\text{cm}$.

Remiantis KPT SDK 19 „Automobilių kelių standartizuotų dangų konstrukcijų projektavimo taisyklės“ gatvei **Trasa 1** danga parenkama pagal 9 lentelę 3 eilutę. Priimame, kad projektinė apkrova $\leq 0,1\text{mln.ESAs}$. Dangų konstrukcijos klasė DK 0,1. Esamas gruntas pagal atliktą geologiją priskiriamas **F2** klasei. Numatoma dangos konstrukcija:

- Asfaltbetonio pagrindo – dangos sluoksnis AC 16 PD, kai $h=8\text{cm}$, kai deformacijos modulis $E_{v2} \geq 120\text{MPa}$;
- Skaldos iš nesurištojo mišinio 0/45 sluoksnis - 20cm, kai deformacijos modulis $E_{v2} \geq 100\text{MPa}$;
- Šalčiui atsparus medžiagų sluoksnis (smėlis, kai $k_i \geq 1 \cdot 10^{-5}$), kai $h=35\text{cm}$;
- Sankasos gruntas F2, $E_{v2} \geq 45\text{MPa}$.

Arch. Dmitrij Kaidašov INDIVIDUALIOS VEIKLOS VYKDYMO PAŽYMA NR. 402871				Prekybos paskirties pastatai Knypavos g.2, Vilniuje Statybos projektas Projektiniai pasiūlymai		
A1454	PV	Dmitrij Kaidašov		2022-01	DOKUMENTAS SUSISIEKIMO DALIS AIŠKINAMASIS RAŠTAS	Laida
A1454	Arch.	Dmitrij Kaidašov		2022-01		0
PP	STATYTOJAS UAB „Dagiva“ patvirtinu UAB „Gralis“ patvirtinu			DOKUMENTO INDEKSAS TDP-AR-2021-26-PP		Lapas Lapų
						1 3

Automobilių stovėjimo aikštei numatoma danga pagal KPT SDK 19 „Automobilių kelių standartizuotų dangų konstrukcijų projektavimo taisyklės” 11lentelės 3eilutę:

- Betonų trinkelų dangos sluoksnis, kai $h=8\text{cm}$;
- Skaldos atsijos, $h=3\text{cm}$;
- Skalda 0/45 iš nesurištojo mišinio, kai deformacijos modulis $E_{v2}\geq 100\text{MPa}$, $h=20\text{cm}$;
- Šalčiui atsparus medžiagų sluoksnis (smėlis, kai $k_1\geq 1\cdot 10^{-5}$), kai $h=35\text{cm}$ deformacijos modulis $E_{v2}\geq 45\text{MPa}$ virš žemės sankasos;
- Sankasos gruntas F2.

Šalčiui nejautrių medžiagų sluoksnis (smėlis, kai $k_1\geq 1\cdot 10^{-5}\text{m/p}$), kai deformacijos modulis $E_{v2}\geq 45\text{MPa}$ virš žemės sankasos. Dangos konstrukcijos pagrindai traktuojami kaip nesurištieji mineralinių medžiagų mišiniai. Nesurištiesiems mineraliniams medžiagų mišiniams ir gruntams taikomi reikalavimai pagal LST EN 13285 kategorijas.

Nesurištieji mineralinių medžiagų mišiniai turi būti gaminami ir laikomi taip, kad jie stabiliai išlaikytų savo savybes ir atitiktų reikalavimus, išvardintus TRA SBR 19 bei TRA UŽPILDAI 19 3 priede.

Atliekant bandymus yra taikomos norminių dokumentų TRA ASFALTAS 08 nuostatos.

Po darbų kelias turi būti pridurtas pagal galiojančius įstatymus Ignalinos rajono savivaldybei.

Preliminarūs gatvių rekonstravimui darbai duoti darbų kiekių žiniaraštyje.

SKERSINIAI NUOLYDŽIAI, IŠILGINIAI NUOLYDŽIAI

Gatvei skersinis nuolydis projektuojamas dvišlaitis, formuojamas nuo gatvės vidurio link kraštų, ir sudarys 2,5%. Kelkraščių skersinis nuolydis projektuojamas 6% vienšlaitis, su nuolydžiu į šlaitą.

Automobilių aikštelėje numatomas išilginis nuolydis 4,21%, 5%, 4,81%. Skersinis nuolydis numatomas 2%.

VANDENS NULEIDIMO ĮRENGINIAI

Nuo gatvės **Trasa 1** asfaltbetonio dangos lietaus vanduo nutekės į projektuojamus pakelės griovius. Nuo automobilių stovėjimo aikštelės (trinkelų danga) lietaus nuotekos bus suvedamos į projektuojamą bendrą nuo pastatų stogų lietaus nuotekų trasą, kuri numatoma išilgai automobilių stovėjimo aikštelės ir baigsis infiltraciniu šuliniu. (žr. bendrojoje dalyje, lietaus nuotekos)

Žemiausioje vietoje numatomos PP pralaidos $d500\text{mm}$. (per gatvę **Trasa 1** ir įvažiavimu į sklypą)

KELIO ŽENKLŲ ĮRENGIMAS IR SAUGAUS EISMO ORGANIZAVIMAS

Gatvės **Trasa 1** danga yra neženklinama, nes tai būtų neekonomiška. Automobilių stovėjimo aikštelė yra ženklinama horizontalaus ženklinimo linija 1.15; neįgaliųjų vietos (3 vnt.) ženklinamos linija 1.24. Įrengiami nauji kelio ženklai Nr.528 „Stovėjimo vieta” su lentele Nr.846 „Neįgalieji” ties neįgaliųjų automobiliams skirtomis vietomis. Atliekant darbus, darbo vieta aptveriamas pagal „Automobilių kelių darbo vietų aptvėrimo ir eismo reguliavimo taisykles T DVAER 12”.

PARENGIAMIEJI IR ARYMO DARBAI

Prieš pradėdant vykdyti pagrindinius statybos darbus, atliekami parengiamieji darbai: statybos aikštelės įrengimas, medžiagų sandėliavimas, nužymima gatvės trasa bei automobilių stovėjimo aikštelė.

Minimalus kiekis statybinių medžiagų, reikalingų darbams, bus sandėliuojamas suderintose su rajono savivaldybės administracija (seniūnija) vietose.

Projektuojamos gatvės bei automobilių stovėjimo aikštelės vietoje iškasamas gruntas išvežamas, lovio dugnas suplanuojamas, sutankinamas ir klojama nauja dangos konstrukcija. Statybinės atliekos išvežamos į atliekų sąvartynus.

TDP-AR-2021-26-PP	LAPAS	LAPŲ	LAIDA
	2	3	0

Prieš pradėdant darbus, būtina iškviesti suinteresuotų organizacijų atstovus esamų altitudžių (komunikacijų (pav. kabelio) gyliui, vietai) patikslinti, kad vykdant darbus jos nebūtų pažeistos. Žemės darbai požeminių komunikacijų apsaugos zonose turi būti atliekami tik rankiniu būdu.

INŽINERINIAI TINKLAI

Esamų požeminių komunikacijų nėra.

APLINKOS PRITAIKYMAS ŽMONĖMS SU NEGALIA

Automobilių stovėjimo aikštelėje - žmonių su negalia automobilių stovėjimo ir išlipimo aikštelių vietų nuolydis neturi būti didesnis kaip 2% bet kuria kryptimi. Šalia automobilių stovėjimo vietos, skirtos žmonėms su negalia, numatoma 1,5m pločio išlipimo aikštelė. Iš 53 suplanuotų automobilių stovėjimų vietų . 11 –su el. įkrova, 3 vietos - skirtos neįgaliesiems (dvi vietos A tipo ir viena B tipo).

3. APLINKOSAUGA

Atlikus darbus, bus patogesnis privažiavimas prie projektuojamų pastatų. Statybos darbų eigoje ir atlikus statybos darbus, šiukšles Rangovas turi nuvežti į su savivaldybe suderintą vietą.

Esamas derlingas dirvožemio sluoksnis nuimamas h=20cm ir išsaugomas. Įrengus sankasą jis panaudojamas šlaitams tvirtinti arba sunaudojama vietinėms reikmėms.

Vykdamas darbus būtina užtikrinti, kad nebūtų teršiamas gruntinis ir paviršinis vanduo, būtų išvengta bet kokio neigiamo poveikio gamtai ir dirvožemiui. Reikia kruopščiai prižiūrėti statybai naudojamas mašinas ir mechanizmus, kad būtų sandarios tepimo bei kuro sistemos, į aplinką nepatektų degalų ir tepalų. Įvykus aplinkos užteršimui, reikia nedelsiant likviduoti aplinkai padarytą žalą išvengiant galimų neigiamų pasekmių.

Dirvožemio pašalinimas

Nuo sandėliavimo vietų, technologinių kelių dirvožemis turi būti pašalintas neviršijant darbų kiekių sąrašuose nurodytų kiekių. Patikrinti ar dirvožemis pašalintas nuo visų žemės sankasos įrengimui skirtų plotų. Dirvožemis turi būti imamas ir pilamas atskirai, nesumaišant jo su kitais gruntais ir atsižvelgiant į žemės darbų eiliškumą bei gruntų jautrumą meteorologinėms sąlygoms.

Dirvožemiui galioja šie reikalavimai:

- 1) dirvožemis neturi būti užteršiamas statybos atliekomis, metalu, stiklu, šlaku, pelenais, plastmasėmis, naftos produktais, cheminėmis medžiagomis, ilgai pūvančiomis augalų liekanomis;
- 2) jeigu dirvožemis bus naudojamas vėliau, jis turi būti sandėliuojamas nurodytose vietose, esant galimybei plokščios formos krūvose.
- 3) per jį draudžiama važinėti arba kitokiu būdu tankinti.

Darbų pabaigoje atliekami apdailos darbai (šlaitų sutvarkymo, apželdinimo...). Numatytose vietose įrengiami/perstatomi kelio ženklai.

**Parengė Pv arch. Dmitrij Kaidašov tel. 868574269 el.p. : architect.dmitrij@gmail.com
el.parašas**

TDP-AR-2021-26-PP	LAPAS	LAPŲ	LAIDA
	3	3	0



VILNIAUS MIESTO SAVIVALDYBĖS ADMINISTRACIJA

PRITARIU
Vyriausiasis miesto architektas

(parašas)
202__m._____d.

PROJEKTINIŲ PASIŪLYMŲ RENGIMO UŽDUOTIS

2021 m.
Vilnius

1. Statinio projekto pavadinimas: Prekybos paskirties pastatų Knypavos g. 2, Vilniuje, statybos projektas.
2. Nustatomi žemės sklypo naudojimo reglamentai

2.1.	užstatymo tipas	Vadovautis „Teritorijos prie Čekoniškių, Geležių ir Varnės gatvių, Vilniuje detaliojo plano“ (TPDR Reg. Nr. T00054556) sprendiniais, patvirtintais 2011 m. spalio 12 d. Vilniaus miesto savivaldybės tarybos sprendimu Nr. 1-259.
2.2.	užstatymo tankis	
2.3.	užstatymo intensyvumas	
2.4.	aukštis (m) nuo statinių statybos zonos esamo žemės paviršiaus	
2.5.	maksimali absoliutinė altitudė (m)	
2.6.	aukštų skaičius (nuo–iki)	
2.7.	priklausomųjų želdynų plotas	Privalomas automobilių ir dviračių stovėjimo vietas projektuoti vadovaujantis STR2.06.04:2014 „Gatvės ir vietinės reikšmės keliai. Bendrieji reikalavimai“ ir Vilniaus miesto savivaldybės tarybos patvirtintais sprendimais: 2017-12-20 sprendimu Nr. 1-1312 „Dėl Vilniaus miesto savivaldybės teritorijos suskirstymo į zonas pagal nustatytus automobilių stovėjimo vietų skaičiaus koeficientus schemas, kompensavimo už papildomai įrengtas automobilių stovėjimo vietas tvarkos aprašo ir sutarties formos tvirtinimo“ bei 2021-07-14 sprendimu Nr. 1-1083 „Dėl Vilniaus miesto savivaldybės teritorijos suskirstymo į zonas pagal nustatytus automobilių stovėjimo vietų skaičiaus koeficientus schemas tvirtinimo“. Automobilių ir dviračių stovėjimo vietas pavaizduoti grafiškai, o jų poreikio skaičiavimus aprašyti aiškinamajame rašte. Numatant antžemines automobilių stovėjimo aikšteles, jas projektuoti įterpiančias medžius ir/ar krūmus, užtikrinant tam reikalingus dangų ir technologinius sprendimus. Projektuojant antžeminę automobilių aikštelę numatyti želdinių intarpų, numatyti pralaidžių dangų, vengti ištisinių nepralaidžių dangų plotų.
2.8.	automobilių stovėjimo vietų skaičius	

		<p>Aikštelę perimetru dengti medžių ir krūmų juosta. Rengiant projekto sprendinius, nagrinėti galimybę sklype numatyti kuo mažiau antžeminio parkavimo vietų, bei pravažiavimo kelių į stovėjimo aikšteles, siekiant numatyti didesnius želdynų plotus bei kokybiškas erdves gyventojų saugiam naudojimui. Vadovautis Vilniaus miesto savivaldybės tarybos 2018-12-19 sprendimu Nr. 1-1859 patvirtintu Vilniaus miesto savivaldybės darnaus judumo planu ir skatinant judėjimą mieste alternatyviomis priemonėmis, rekomenduojama didinti dviračių stovėjimo vietų skaičių – mažiausiai 10-iai procentų darbuotojų. Aikštelėse numatyti įrengti dviračių įkrovimui priegas.</p>
2.9.	esamų medžių įvertinimas, taksacija	<p>Prieš rengiant projektą turi būti atlikta visų medžių, augančių teritorijoje ir už jos ribų, jei projektuojami statiniai bei pastatai priartėja arčiau kaip 5 m atstumu iki medžių, inventorizaciją su arboristiniu vertinimu, kur, be medžio būklės, turi būti atsižvelgiama ir į kraštovaizdinę medžių vertę. Pateikiama želdinių vertinimo metodika, inventorizacijos kortelė ir esamų želdinių planas (pagal pateiktą grafinį pavyzdį). Projektiniai sprendiniai, su invazija į saugomą medžio šaknų zoną, kuri apskaičiuojama pagal formulę $R = \text{kamieno } \varnothing \times 12$, turi būti pateikta su rekomenduojamomis arboristo išvadomis dėl taikytinų sprendinių kaip apsaugoti, išsaugoti ir palaikyti medžių būklę jos nebloginant projekto įgyvendinimo metu bei po projekto įgyvendinimo ilgalaikėje perspektyvoje. Polajo šaknyso tvarkymo sprendiniai turi būti patvirtinti arboristo, turinčio EAC arba ISA sertifikatus (techninio projekto medžiagoje). Numatant medžių (išskyrus invazinius augalus) kirtimą, taikomas adekvatus kompensavimas naujais želdiniais – kertamo medžio diametras kompensuojamas tokia pat sodinamų medžių diametrų suma, papildomai numatoma galimybė kompensuoti krūmų masyvais, kur 1cm medžio kamieno diametro yra tolygus 2 m² krūmų masyvo plotui (jei sodinami 60-80 cm sodinukai, 2-4 vnt./m² tankiu, priklausomai nuo augalo rūšies).</p>

3. Kiti reikalavimai

3.1.	architektūrinės išraiškos priemonės: medžiagiškumas, spalva, tūrio formos, proporcijos, mastelis	<p>Formuojant naujų kvartalų urbanistinę struktūrą ar papildant esamus kvartalus naujais pastatais, diegiami užstatymo principai: gatvės ir viešosios erdvės formuojamos pritaikant jas įvairiems interesams, paslaugų koncentracijai, jose kuriamos šiuolaikiškos judumo sąlygos. Numatomų sprendinių architektūrinė išraiška bei tūriniai sprendimai kontekstualūs aplinkai, koncentruotis į integralumą, proporcijas bei užtikrinti, kad pastatų architektūrinė išraiška atitiktų Lietuvos Respublikos Architektūros įstatymo 11 str. ir Lietuvos</p>
------	--	--

		<p>Respublikos Statybos įstatymo 5 str. nustatytus architektūros kokybės kriterijus.</p> <p>Reaguoti į esamo (arba planuojamo) aplinkinio užstatymo aukštingumą, charakterį bei mastelį ir išlaikyti užstatymo liniją palei Zujūnų g bei formuoti Knypavos g. užstatymą. Pastatai statomi pagal gatvės erdvę formuojančias užstatymo linijas bei pastatų vieta sklype turi būti pagrįsta. Pateikti viso sklypo užstatymo sprendinių viziją.</p> <p>Siektinas pastatų komplekso įvaizdis – funkcionalūs, aplinkai atviri, aptarnavimui skirti prekybos objektai. Su prašymu Reg. Nr. A658-904/21(3.3.2.13K-AD24) pateiktų eskizinių projektinių pasiūlymų idėja turi būti tobulinama, ypatingai funkciniai ryšiai.</p> <p>Fasadų kompozicija ir spalvinis sprendimas privalo būti integruotas aplinkoje. Užtikrinti natūralių, geriausia vietinių statybinių medžiagų – plytos, medis, betonas, metalas, stiklas, naudojimą. Projektinių pasiūlymų aiškinamajame rašte aprašyti, o brėžiniuose ir vizualizacijose grafiškai atvaizduoti fasadų medžiaginį ir spalvinį sprendimą.</p>
3.2.	reikalavimai sklypo sutvarkymui ir apželdinimui	<p>Parengti profesionalius žemės sklypo sutvarkymo ir apželdinimo sprendinius. Rekomenduojama, kad šiuos sprendinius rengtų Aplinkos ministerijos atestuotas želdinių projektų rengimo vadovas. Aiškinamajame rašte aprašyti sprendinių įtaką vietos ekologinei būklei, vizualiniam aplinkos charakteriui, vertinti aplinkinių teritorijų esamus bei perspektyvinius funkcinius ryšius, analizuoti numatomą pėsčiųjų srautų judėjimą pastatų prieigose, jų tęstinumo galimybes. Numatomo projekto sprendiniais kompleksiskai kurti patrauklius viso sklypo funkcinius. Tai iliustruoti schemomis.</p> <p>Pastatai, susisiekimo infrastruktūra ir viešosios erdvės turi būti pritaikytos tokiai judumo dalyvių hierarchijai: pėstysis > dviratininkas > viešasis transportas > automobilis.</p> <p>Želdiniais švelninti vizualinę pastato įtaką aplinkai. Parenkamos aplinkai būdingos, vietinės šalies augalų rūšys. Sklypo perimetrą kuo gausiau želdinti krūmų masyvais, įterpiančiais medžius ar jų grupes. Automobilių stovėjimo aikštes skaidyti želdiniais (medžių ir krūmų bei žolinių augalų juostomis).</p> <p>Nauji projektuojami želdiniai ir medžiai turi būti pažymėti sutartiniais ženklais, kurie žymėjimu skiriasi nuo esamų paliekamų želdinių žymėjimo. Nurodyti projektuojamų želdinių ir medžių rūšis lietuvių ir lotynų kalbomis, sodinamų medžių skersmens, matuojamo 1,3 m aukštyje, apimtį (cm).</p> <p>Taikyti tvarius lietaus vandens surinkimo ir kitus tvarią aplinką formuojančius sprendinius, panaudojant susiklosčiusios gamtinės situacijos potencialą.</p> <p>Aprašyti sklypo dangų medžiagiškumą bei parinkimo motyvus.</p> <p>Priklausomųjų želdynų plotams nepriskiriami plotai: užstatymo; pravažiavimų, šaligatvių ir nuogrindų</p>

		<p>(įrenginių, skirtų vandens pašalinimui nuo statinių ir jų konstrukcijų); požeminių garažų antžeminės dalies, jei joje natūraliame grunte neauga medžiai ir krūmai; sporto aikštynų ir sporto aikštelių; ažūrinių, korio tipo dangų plotai.</p> <p>Vadovautis LR Želdynų įstatymo 19 straipsnio 3 ir 4 punktu.</p> <p>Rengiant sklypo plano sprendinius rekomenduojame vadovautis 2020 m. gruodžio 21 d. Administracijos direktoriaus įsakymu Nr. 30-2909/20 „Dėl sklypo apželdinimo sprendinių projektavimo statinio projekto aplinkotvarkos dalyje metodikos patvirtinimo“.</p>
3.3.	konteksto sąlygojami reikalavimai	<p>Pastatų sąrangos principai teritorijoje, pastatų išdėstymo sklype sprendiniai ir užstatymo rodikliai privalo atitikti urbanistinį kontekstą – teritorijoje susiklosčiusią ar tikslingai formuojamą užstatymo tipologiją ir jai būdingus užstatymo rodiklius: intensyvumą, tankį, aukštumą, taip pat ne suardyti, bet tobulinti esamus funkcinis ryšius teritorijoje.</p> <p>Vadovautis STR 2.02.02:2004 „Visuomeninės paskirties statiniai“ nuostatomis. Paslaugų paskirties pastatų planinė struktūra turi atitikti jų naudojimo paskirtį, vadovautis STR 1.01.03:2017 „Statinių klasifikavimas“.</p> <p>Sklype planuojama veikla neturi daryti neigiamo poveikio greta esančioms gyvenamosios paskirties teritorijoms: numatyti vizualines bei triukšmo taršos mažinimo priemones ties kaimyniniais sklypais.</p> <p>Nepažeisti trečiųjų asmenų interesų išlaikant norminius atstumus iki gretimų sklypų ribų bei užtikrinti reikalavimus keliamus žmonėms su negalia (STR2.03.01:2019 „Statinių prieinamumas“).</p> <p>Vadovaujantis STR 1.04.04:2017 „Statinio projektavimas, projekto ekspertizė“ 61 p., projektiniai pasiūlymai turi būti suderinti su Statybos įstatymo 14 str. 1 d. 13 ir 15 p. nurodytais asmenimis.</p>
3.4.	reikalavimai susisiekimo ir inžinerinių tinklų plėtrai	<p>Susisiekimo ir inžinerinių tinklų sprendiniai pagal juos eksploatuojančių institucijų sąlygas bei vadovautis „Teritorijos prie Čekoniškių, Geležių ir Varnės gatvių, Vilniuje detaliojo plano“ (TPDR Reg. Nr. T00054556) sprendiniais.</p> <p>Vadovautis „Susisiekimo pėsčiomis projektų Vilniaus miesto savivaldybėje rengimo ir įgyvendinimo rekomendacijomis“.</p>
3.5.	kiti teritorijų planavimo dokumentuose nustatyti reikalavimai (bendruosiuose, specialiuosiuose planuose)	<p>Vadovautis „Teritorijos prie Čekoniškių, Geležių ir Varnės gatvių, Vilniuje detaliojo plano“ (TPDR Reg. Nr. T00054556) sprendiniais. Atkreipti dėmesį į Vilniaus miesto savivaldybės teritorijos bendrojo plano (TPDR Reg. Nr. T00086338) sprendinius.</p>
3.6.	su projekto įgyvendinimu susijusi būtina viešosios infrastruktūros plėtra	<p>Vertinti viešosios infrastruktūros plėtros (dviračių ir pėsčiųjų takų) perspektyvas ir poreikį.</p>
3.7.	projektinių pasiūlymų vaizdinės informacijos parengimas	<p>Projektinių pasiūlymų sudėtis pagal STR1.04.04:2017 „Statinio projektavimas, projekto ekspertizė“ 13 priedo reikalavimus.</p> <p>Užtikrinti visuomenės informavimą STR „Statinio</p>

	<p>projektavimas, projekto ekspertizė“ VIII skyriuje nustatyta tvarka; informacinis stendas turi būti pakankamo dydžio (ne mažiau kaip 0,5 kv. m), stende pateikiama statinių išdėstymo sklype su gretima urbanistine aplinka vizualizacija, nurodomos stendo įrengimo ir išmontavimo datos ir kita privaloma informacija.</p> <p>Vykdyti Vilniaus miesto savivaldybės administracijos direktoriaus 2019-12-16 įsakymo Nr. 30-3178/19 „Dėl projektinių pasiūlymų ir techninio projekto įtraukimo į GIS duomenų bazę ir geoportalą „Vilnius 3D planas“ nuostatas.</p>
--	--

Ramunė Butvilienė, tel. 8 601 71532 el. paštas ramune.butviliene@vilnius.lt

Kristina Kiseliauskienė, kristina.kiseliauskiene@vilnius.lt

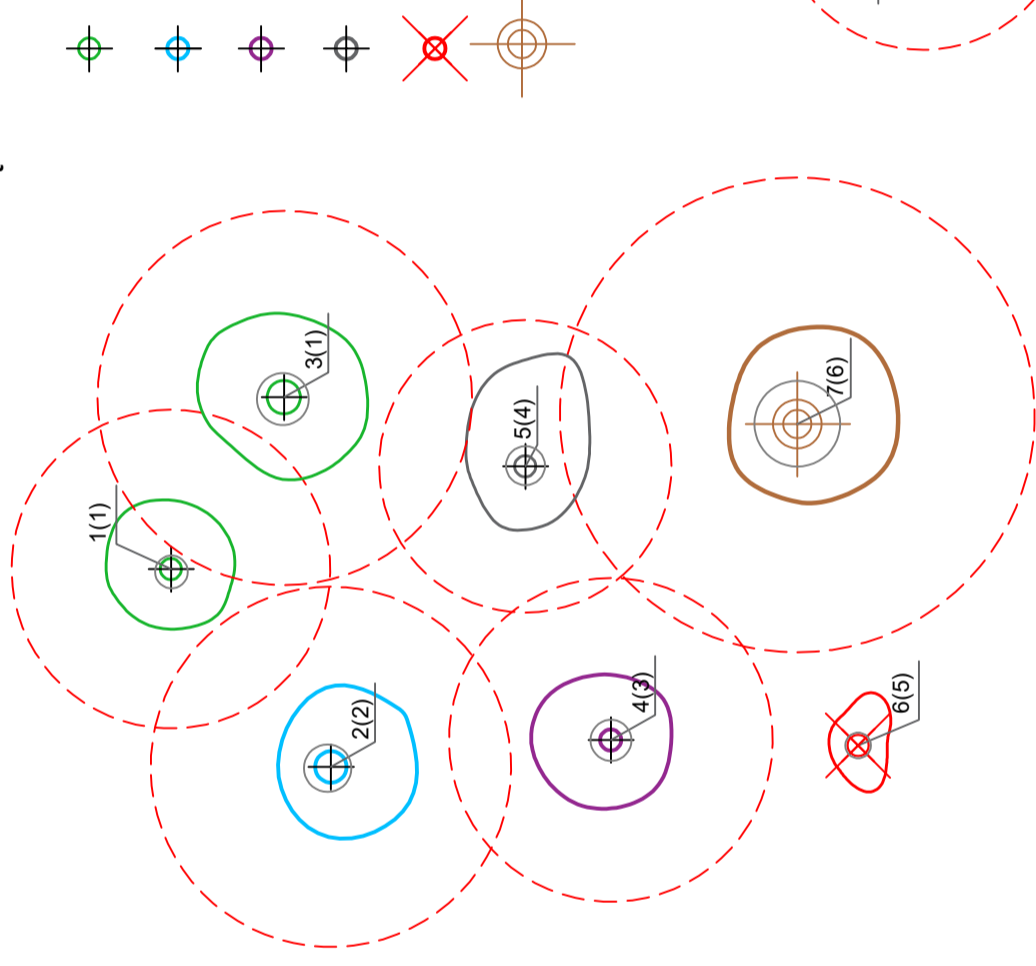
Lietuvos Respublikos viešojo administravimo įstatymo 14 straipsnis: Asmuo turi teisę apskųsti viešojo administravimo subjekto priimtą administracinį sprendimą arba veiksą (neveikimą), taip pat viešojo administravimo subjekto vilkinimą atlikti jo kompetencijai priskirtus veiksmus šio įstatymo nustatyta tvarka tam pačiam viešojo administravimo subjektui arba aukštesniam pagal pavaldumą viešojo administravimo subjektui, arba kitų įstatymų, reglamentuojančių ginčų, kylančių iš administracinių teisinių santykių, nagrinėjimą, nustatyta tvarka išankstinio ginčų nagrinėjimo ne teismo tvarka institucijai, arba administraciniam teismui.

Grafinis/informacinis medžių žymėjimas plane ir medžių inventORIZACIJOS lentelės sudėtis

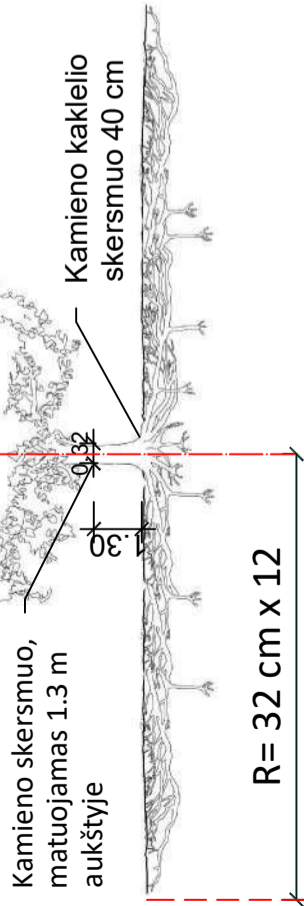
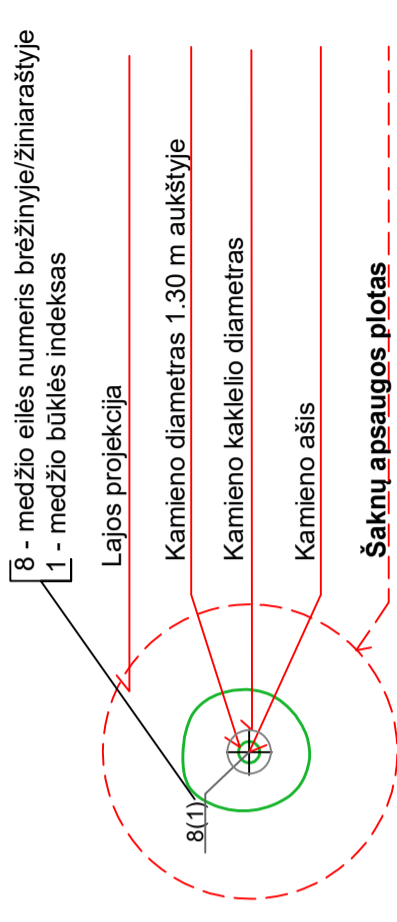
MEDŽIŲ LAJOS IR ŠAKNYNO PROJEKCIJOS ŽYMĖJIMAS BRĖŽINYJE

Medžio būklės indeksas

- 1 - GEROS BŪKLĖS MEDIS
žymens spalva RGB - 23, 181, 44
- 2 - PATENKINAMOS BŪKLĖS MEDIS
žymens spalva RGB - 0, 191, 255
- 3 - NEPATENKINAMOS BŪKLĖS MEDIS
žymens spalva RGB - 147, 39, 143
- 4 - BLOGOS BŪKLĖS MEDIS
žymens spalva RGB - 99, 100, 102
- 5 - ŠALINAMAS MEDIS
žymens spalva RGB - 205, 32, 39
- 6 - SAUGOMO GAMTOS OBJEKTO STATUSĄ TURINTIS MEDIS
žymens spalva RGB - 176, 108, 59



- Šaknų apsaugos pločio spindulys senoliams medžiams (R) apskaičiuojamas kamieno Ø dauginant iš 15



Šaknų apsaugos pločio apskaičiavimas:

Medžio kamieno $\varnothing \times 12 =$ saugomo šaknų ploto spindulys (R), atidedamas nuo medžio kamieno ašies

Reikalavimai saugomam šaknų plotui:

- Saugomo šaknų ploto koregavimas galimas tik su arboristo leidimu, kiekviena situacija vertinama individualiai.
- Statinių ir pastatų projektavimas ir statybos darbai judinant gruntą gali būti tik pagal arboristo rekomendacijas, naudojant patvirtintas, medžio gerovę išsaugančias technologijas.
- Saugomame šaknų plote draudžiama kelti ar žeminti esamo grunto lygį daugiau nei 10 cm.
- Kasimo darbai vykdomi tik su kvalifikuoto arboristo priežiūra, rankiniu būdu ar naudojant oro kastuvą.
- Saugomame šaknų plote draudžiama sandėliuoti statybines medžiagas ir gruntą, įvažiuoti mechanizuotomis transporto priemonėmis ar jas ten statyti.
- Saugomas šaknų plotas aptveriamas apsaugine, ne žemesne kaip 2 m. aukščio tvora su įspėjamaisiais ženklais. Tvorą privalo likti visų darbų metu, net jei dalis darbų patenka į šią zoną.

Pastaba 1: Jei medžių šalinimas yra numatytas DP, pažymimas šių medžių šaknų saugojimo plotas plane bei kamieno kaklelio diametras.

Pastaba 2: Rengiant topo nuotrauką, atliekama medžių taksacija su tiksliu medžio kamieno ašies vieta.

Pastaba 3: Numatant medžių (išskyrus uosialapius klevus) kirtimą, taikomas adekvatus kompensavimas naujais želdiniais - kertamo medžio diametras kompensuojamas tokia pat sodinamų medžių diametru suma, papildomai numatoma galimybė kompensuoti krūmų masyvais, kur 1 cm medžio kamieno diametro yra tolygus 2 m² krūmų masyvo plotui (jei sodinami 60-80 cm sodinukai, 2-4 vnt/m² tankiu, priklausomai nuo augalo rūšies ir situacijos).

Pastaba 4: Saugomo gamtos objekto statusą turinčiam medžiui, šaknų apsaugos pločio spindulys (R) apskaičiuojamas kamieno Ø dauginant iš 12.

ŽELDINIŲ INVENTORIZACIJOS LENTELĖS PAVYZDYS

Nr. plane	Medžio rūšis lietuviškai	Medžio rūšis lotyniškai	Kamieno diametras cm 1.30 m aukštyje (cm)	Kamieno diametras ties kamieno kakleliu (cm)	Saugomo šaknų spindulys (R) (m)	Saugomas šaknų plotas (m ²)	Lajos projekcija nuo ašies š.R,P,V kryptimis (m)	Medžio būklės indeksas 1, 2, 3, 4, 5	Siūlomos/būtiniosios arboristinės/tvarkymo priemonės
1	2	3	4	5	6	7	8	9	10
8	Paprastasis klevas	Acer platanoides	32	40	3,84	11,57	3; 4,3; 5; 3,4	1	Formuojamasis genėjimas

DETALŪS METADUOMENYS

Dokumento sudarytojas (-ai)	Vilniaus miesto savivaldybė 188710061, Konstitucijos pr. 3, LT-09601, Vilnius
Dokumento pavadinimas (antraštė)	DĖL PROJEKTINIŲ PASIŪLYMŲ RENGIMO UŽDUOTIES PATVIRTINIMO KNYPAVOS G. 2
Dokumento registracijos data ir numeris	2021-12-03 Nr. A51-122716/21(3.3.2.26E-MPA)
Dokumento gavimo data ir dokumento gavimo registracijos numeris	–
Dokumento specifikacijos identifikavimo žymuo	ADOC-V1.0
Parašo paskirtis	Pasirašymas
Parašą sukūrusio asmens vardas, pavardė ir pareigos	Mindaugas Pakalnis, Vilniaus miesto savivaldybės administracijos vyriausiasis architektas, Administracijos direktorius
Sertifikatas išduotas	MINDAUGAS,PAKALNIS LT
Parašo sukūrimo data ir laikas	2021-12-03 18:41:14 (GMT+02:00)
Parašo formatas	XAdES-T
Laiko žymoje nurodytas laikas	2021-12-03 18:41:28 (GMT+02:00)
Informacija apie sertifikavimo paslaugų teikėją	EID-SK 2016, AS Sertifitseerimiskeskus EE
Sertifikato galiojimo laikas	2020-11-03 20:19:13 – 2025-11-02 23:59:59
Informacija apie būdus, naudotus metaduomenų vientisumui užtikrinti	"Registravimas" paskirties metaduomenų vientisumas užtikrintas naudojant "RCSC IssuingCA, VI Registru centras - i.k. 124110246 LT" išduotą sertifikatą "Dokumentų valdymo sistema Avilys, Vilniaus miesto savivaldybės administracija, i.k.188710061 LT", sertifikatas galioja nuo 2018-12-27 14:17:37 iki 2021-12-26 14:17:37
Pagrindinio dokumento priedų skaičius	1
Pagrindinio dokumento priedamų dokumentų skaičius	–
Priedamo dokumento sudarytojas (-ai)	–
Priedamo dokumento pavadinimas (antraštė)	–
Priedamo dokumento registracijos data ir numeris	–
Programinės įrangos, kuria naudojantis sudarytas elektroninis dokumentas, pavadinimas	Dokumentų valdymo sistema „Avilys“, versija 3.5.51
Informacija apie elektroninio dokumento ir elektroninio (-ių) parašo (-ų) tikrinimą (tikrinimo data)	Atitinka specifikacijos keliamus reikalavimus. Visi dokumente esantys elektroniniai parašai galioja (2021-12-03 20:13:45)
Paieškos nuoroda	–
Papildomi metaduomenys	Nuorašą suformavo 2021-12-03 20:13:45 Dokumentų valdymo sistema „Avilys“



VILNIAUS MIESTO SAVIVALDYBĖS ADMINISTRACIJA

PRITARIU
Vyriausiasis miesto architektas

(parašas)
202__m._____d.

PROJEKTINIŲ PASIŪLYMŲ RENGIMO UŽDUOTIS

2022 m.
Vilnius

1. Statinio projekto pavadinimas: Prekybos paskirties pastatų Knypavos g. 2, Vilniuje, statybos projektas.
2. Nustatomi žemės sklypo naudojimo reglamentai

2.1.	užstatymo tipas	Vadovautis „Teritorijos prie Čekoniškių, Geležių ir Varnės gatvių, Vilniuje detaliojo plano“ (TPDR Reg. Nr. T00054556) sprendiniais, patvirtintais 2011 m. spalio 12 d. Vilniaus miesto savivaldybės tarybos sprendimu Nr. 1-259.
2.2.	užstatymo tankis	
2.3.	užstatymo intensyvumas	
2.4.	aukštis (m) nuo statinių statybos zonos esamo žemės paviršiaus	
2.5.	maksimali absoliutinė altitudė (m)	
2.6.	aukštų skaičius (nuo–iki)	
2.7.	priklausomųjų želdynų plotas	
2.8.	automobilių stovėjimo vietų skaičius	Privalomas automobilių ir dviračių stovėjimo vietas projektuoti vadovaujantis STR2.06.04:2014 „Gatvės ir vietinės reikšmės keliai. Bendrieji reikalavimai“ ir Vilniaus miesto savivaldybės tarybos patvirtintais sprendimais: 2017-12-20 sprendimu Nr. 1-1312 „Dėl Vilniaus miesto savivaldybės teritorijos suskirstymo į zonas pagal nustatytus automobilių stovėjimo vietų skaičiaus koeficientus schemos, kompensavimo už papildomai įrengtas automobilių stovėjimo vietas tvarkos aprašo ir sutarties formos tvirtinimo“ bei 2021-07-14 sprendimu Nr. 1-1083 „Dėl Vilniaus miesto savivaldybės teritorijos suskirstymo į zonas pagal nustatytus automobilių stovėjimo vietų skaičiaus koeficientus schemos tvirtinimo“. Automobilių ir dviračių stovėjimo vietas pavaizduoti grafiškai, o jų poreikio skaičiavimus aprašyti aiškinamajame rašte. Numatant antžemines automobilių stovėjimo aikšteles, jas projektuoti įterpiant medžius ir/ar krūmus, užtikrinant tam reikalingus dangų ir technologinius sprendimus. Projektuojant antžeminę automobilių aikštelę numatyti želdinių intarpų, numatyti pralaidžių dangų, vengti ištisinių nepralaidžių dangų plotų. Aikštelę perimetru dengti medžių ir krūmų juosta. Rengiant projekto sprendinius, nagrinėti galimybę sklype numatyti kuo mažiau antžeminio parkavimo vietų, bei pravažiavimo kelių į stovėjimo

		<p>aikšteles, siekiant numatyti didesnius želdynų plotus bei kokybiškas erdves gyventojų saugiam naudojimui.</p> <p>Vadovautis Vilniaus miesto savivaldybės tarybos 2018-12-19 sprendimu Nr. 1-1859 patvirtintu Vilniaus miesto savivaldybės darnaus judumo planu ir skatinant judėjimą mieste alternatyviomis priemonėmis, rekomenduojama didinti dviračių stovėjimo vietų skaičių – mažiausiai 10-iai procentų darbuotojų. Aikštelėse numatyti įrengti dviračių įkrovimui prieigas.</p>
2.9.	esamų medžių įvertinimas, taksacija	<p>Aiškinamajame rašte apibūdinti situaciją apie sklype ir už jos ribų, jei projektuojami statiniai bei pastatai priartėja arčiau kaip 5 m atstumu iki medžių, esamus medžius. Jeigu medžių yra – pateikti inventorizaciją su arboristiniu būklės bei medžių vertės gamtinei aplinkai ir kraštovaizdžiui vertinimu bei išvadomis apie vertingąsias esamų želdinių savybes.</p> <p>Želdiniai vertinami remiantis Želdynų ir želdinių inventorizavimo ir apskaitos taisyklėmis (Lietuvos Respublikos aplinkos ministro 2008 m. sausio 8 d. įsakymas Nr. D1-5 „Dėl Želdynų ir želdinių inventorizavimo ir apskaitos taisyklių patvirtinimo“).</p> <p>Grafinę ir tekstinę informaciją pateikti vadovaujantis priedu „Grafinis/ informacinis medžių žymėjimas plane ir inventorizacijos lentelės sudėtis“.</p> <p>Privaloma pagrįsti kertamų medžių būtinybę. Numatant medžių (išskyrus invazinius augalus) kirtimą, taikomas adekvatus kompensavimas naujais želdiniais – kertamo medžio diametras kompensuojamas tokia pat sodinamų medžių diametrų suma, papildomai numatoma galimybė kompensuoti krūmų masyvais, kur 1cm medžio kamieno diametro yra tolygus 2 m² krūmų masyvo plotui (jei sodinami 60-80 cm sodinukai, 2-4 vnt./m² tankiu, priklausomai nuo augalo rūšies).</p>

3. Kiti reikalavimai

3.1.	architektūrinės išraiškos priemonės: medžiagiškumas, spalva, tūrio formos, proporcijos, mastelis	<p>Formuojant naujų kvartalų urbanistinę struktūrą ar papildant esamus kvartalus naujais pastatais, diegiami užstatymo principai: gatvės ir viešosios erdvės formuojamos pritaikant jas įvairiems interesams, paslaugų koncentracijai, jose kuriamos šiuolaikiškos judumo sąlygos.</p> <p>Numatomų sprendinių architektūrinė išraiška bei tūriniai sprendimai kontekstualūs aplinkai, koncentruotis į integralumą, proporcijas bei užtikrinti, kad pastatų architektūrinė išraiška atitiktų Lietuvos Respublikos Architektūros įstatymo 11 str. ir Lietuvos Respublikos Statybos įstatymo 5 str. nustatytus architektūros kokybės kriterijus.</p> <p>Reaguoti į esamo (arba planuojamo) aplinkinio užstatymo aukštumą, charakterį bei mastelį ir išlaikyti užstatymo liniją palei Zujūnų g bei formuoti Knyplavos g. užstatymą (teikti analizes įvertinančias gretimybes). Pastatai statomi pagal gatvės erdvę formuojančias užstatymo linijas bei pastatų vieta sklype turi būti pagrįsta. Pateikti viso sklypo užstatymo sprendinių viziją. Paaiškinti planuojamų statybos darbų etapų eiliškumą.</p> <p>Siektinas pastatų komplekso įvaizdis – funkcionalūs, aplinkai atviri, aptarnavimui skirti prekybos objektai.</p> <p>Fasadų kompozicija ir spalvinis sprendimas privalo būti integruotas aplinkoje. Užtikrinti natūralių, geriausia vietinių statybinių medžiagų – plytos, medis, betonas, metalas,</p>
------	--	---

		stiklas, naudojimą. Projektinių pasiūlymų aiškinamajame rašte aprašyti, o brėžiniuose ir vizualizacijose grafiškai atvaizduoti fasadų medžiaginių ir spalvinių sprendimą.
3.2.	reikalavimai sklypo sutvarkymui ir apželdinimui	<p>Parngti sklypo sutvarkymo ir apželdinimo sprendinius. Projektinių pasiūlymų sprendiniuose akcentuoti būsimų sprendinių įtaką vietos kraštovaizdžiui, sklypo ir gretimos aplinkos ekologiškai būklei; susiklosčiusiems socialiniams veiksniams, įvertinti kaip funkcionuos jungtys su gretimybėmis, vertinti aplinkinių teritorijų esamus bei perspektyvinius funkcinius ryšius, analizuoti numatomą pėsčiųjų srautų judėjimą pastatų prieigose, jų tęstinumo galimybes. Tai iliustruoti schemomis. Želdiniais švelninti vizualinę pastato įtaką aplinkai.</p> <p>Pateikti projektuojamų želdinių (medžių, krūmų, žolinių augalų, lianų) rūšis, preliminarius kiekius, komponavimo būdus ir jų parinkimo motyvus. Pirmenybę teikti augalų rūšims, kurios gerina vietos biologinę įvairovę - medžiams, krūmų ir daugiamečių augalų plotams, veją projektuoti tik funkciškai tam pagrįstose vietose. Parenkamos aplinkai būdingos, vietinės šalies augalų rūšys. Sklypo perimetrą kuo gausiau želdinti krūmų masyvais, įterpian medžius ar jų grupes. Naujai projektuojami želdiniai ir medžiai turi būti pažymėti sutartiniais ženklais, kurie žymėjimu skiriasi nuo esamų paliekamų želdinių žymėjimo.</p> <p>Aprašyti sklypo dangų medžiagiškumą bei parinkimo motyvus.</p> <p>Taikyti tvarius lietaus vandens surinkimo ir kitus tvarią aplinką formuojančius sprendinius, panaudojant susiklosčiusios gamtinės situacijos potencialą.</p> <p>Automobilių stovėjimo aikšteles skaidyti želdiniais (medžių ir krūmų bei žolinių augalų juostomis). Želdinių plotus projektuoti taip, kad jie tarnautų lietaus vandens sulaikymo sprendiniams.</p> <p>Pastatai, susisiekimo infrastruktūra ir viešosios erdvės turi būti pritaikytos tokiai judumo dalyvių hierarchijai: pėstysis > dviratininkas > viešasis transportas > automobilis.</p> <p>Priklausomųjų želdynų plotams nepriskiriami plotai: užstatymo; pravažiavimų, šaligatvių ir nuogrindų (įrenginių, skirtų vandens pašalinimui nuo statinių ir jų konstrukcijų); požeminių garažų antžeminės dalies, jei joje natūraliame grunte neauga medžiai ir krūmai; sporto aikštynų ir sporto aikštelių; ažiūrinių, korio tipo dangų plotai.</p> <p>Vadovautis LR Želdynų įstatymo 19 straipsnio 3 ir 4 punktu.</p> <p>Rengiant sklypo plano sprendinius rekomenduojame vadovautis 2020 m. gruodžio 21 d. Administracijos direktoriaus įsakymu Nr. 30-2909/20 „Dėl sklypo apželdinimo sprendinių projektavimo statinio projekto aplinkotvarkos dalyje metodikos patvirtinimo“.</p>
3.3.	konteksto sąlygojami reikalavimai	<p>Pastatų sąrangos principai teritorijoje, pastatų išdėstymo sklype sprendiniai ir užstatymo rodikliai privalo atitikti urbanistinį kontekstą – teritorijoje susiklosčiusią ar tikslingai formuojamą užstatymo tipologiją ir jai būdingus užstatymo rodiklius: intensyvumą, tankį, aukštingumą, taip pat ne suardyti, bet tobulinti esamus funkcinius ryšius teritorijoje.</p> <p>Schemomis nagrinėti kvartalo bei aplinkinių teritorijų funkcinius ryšius, spręsti jų poreikį bei plėtros galimybes.</p> <p>Vadovautis STR 2.02.02:2004 „Visuomeninės paskirties statiniai“ nuostatomis. Paslaugų paskirties pastatų planinė</p>

		<p>struktūra turi atitikti jų naudojimo paskirtį, vadovautis STR 1.01.03:2017 „Statinių klasifikavimas“.</p> <p>Sklype planuojama veikla neturi daryti neigiamo poveikio greta esančioms gyvenamosios paskirties teritorijoms: numatyti vizualines bei triukšmo taršos mažinimo priemones ties kaimyniniais sklypais.</p> <p>Nepažeisti trečiųjų asmenų interesų išlaikant norminius atstumus iki gretimų sklypų ribų bei užtikrinti reikalavimus keliamus žmonėms su negalia (STR2.03.01:2019 „Statinių prieinamumas“).</p> <p>Vadovaujantis STR 1.04.04:2017 „Statinio projektavimas, projekto ekspertizė“ 61 p., projektiniai pasiūlymai turi būti suderinti su Statybos įstatymo 14 str. 1 d. 13 ir 15 p. nurodytais asmenimis.</p>
3.4.	reikalavimai susisiekimo ir inžinerinių tinklų plėtrai	<p>Susisiekimo ir inžinerinių tinklų sprendiniai pagal juos eksploatuojančių institucijų sąlygas bei vadovautis „Teritorijos prie Čekoniškių, Geležių ir Varnės gatvių, Vilniuje detaliojo plano“ (TPDR Reg. Nr. T00054556) sprendiniais.</p> <p>Vadovautis „Susisiekimo pėsčiomis projektų Vilniaus miesto savivaldybėje rengimo ir įgyvendinimo rekomendacijomis“.</p>
3.5.	kiti teritorijų planavimo dokumentuose nustatyti reikalavimai (bendruosiuose, specialiuosiuose planuose)	Vadovautis „Teritorijos prie Čekoniškių, Geležių ir Varnės gatvių, Vilniuje detaliojo plano“ (TPDR Reg. Nr. T00054556) sprendiniais. Atkreipti dėmesį į Vilniaus miesto savivaldybės teritorijos bendrojo plano (TPDR Reg. Nr. T00086338) sprendinius.
3.6.	su projekto įgyvendinimu susijusi būtina viešosios infrastruktūros plėtra	Vertinti viešosios infrastruktūros plėtros (dviračių ir pėsčiųjų takų) perspektyvas ir poreikį.
3.7.	projektinių pasiūlymų vaizdinės informacijos parengimas	<p>Projektinių pasiūlymų sudėtis pagal STR1.04.04:2017 „Statinio projektavimas, projekto ekspertizė“ 13 priedo reikalavimus. Patvirtinta projektinių pasiūlymų rengimo užduotis turi būti teikiama kaip projektinių pasiūlymų bylos sudėtinė dalis.</p> <p>Užtikrinti visuomenės informavimą STR „Statinio projektavimas, projekto ekspertizė“ VIII skyriuje nustatyta tvarka; informacinis stendas turi būti pakankamo dydžio (ne mažiau kaip 0,5 kv. m), stende pateikiama statinių išdėstymo sklype su gretima urbanistine aplinka vizualizacija, nurodomos stendo įrengimo ir išmontavimo datos ir kita privaloma informacija.</p> <p>Vykdyti Vilniaus miesto savivaldybės administracijos direktoriaus 2019-12-16 įsakymo Nr. 30-3178/19 „Dėl projektinių pasiūlymų ir techninio projekto įtraukimo į GIS duomenų bazę ir geoportalą „Vilnius 3D planas“ nuostatas.</p>

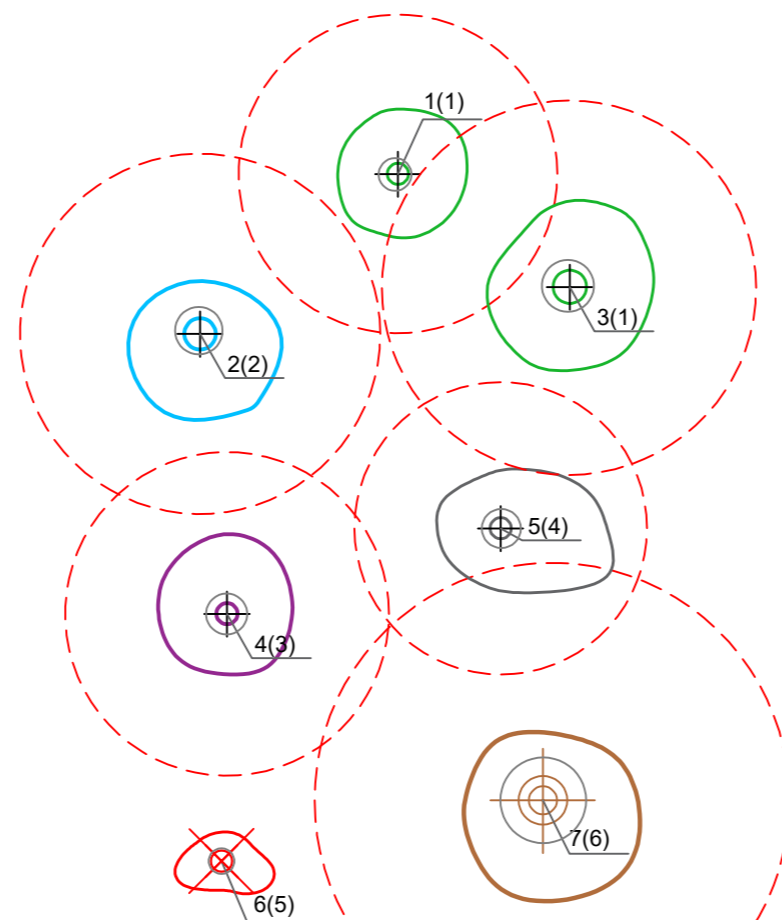
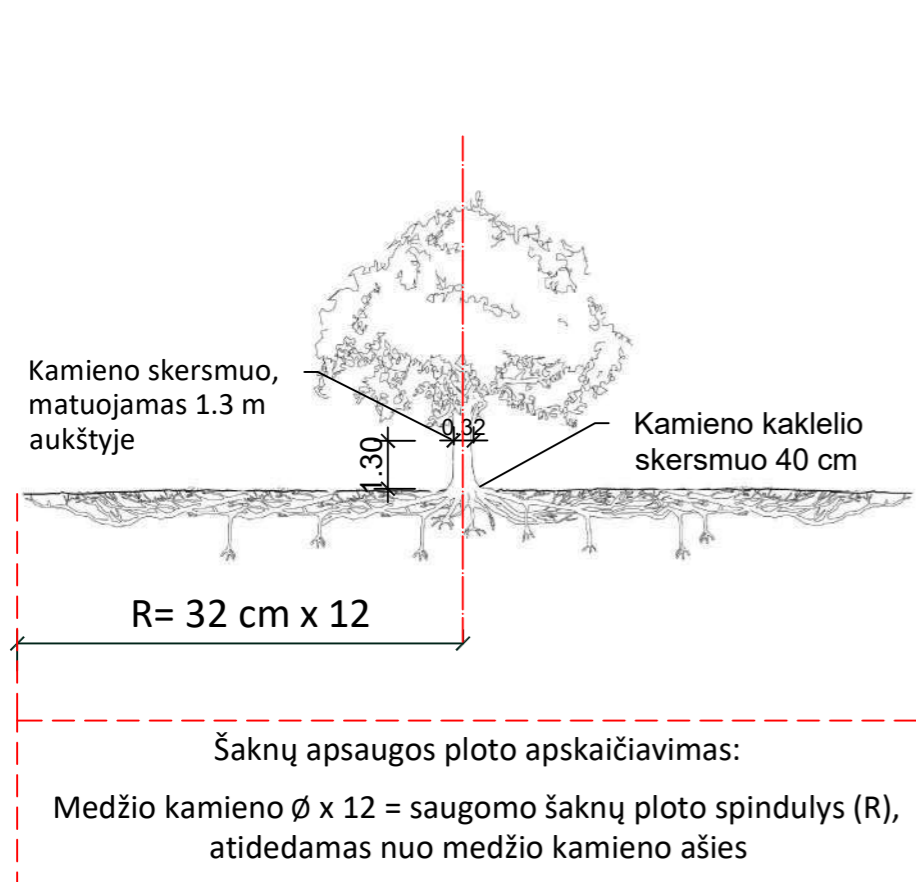
Sklypai, Knypavos g. 2, galioja ši ir 2021 m. gruodžio 3 d. išduota Projektinių pasiūlymų rengimo užduotis Reg. Nr. A51-122716/21(3.3.2.26E-MPA).

Ramunė Butvilienė, tel. 8 601 71532 el. paštas ramune.butviliene@vilnius.lt

Kristina Kisieliauskiene, kristina.kisieliauskiene@vilnius.lt

Lietuvos Respublikos viešojo administravimo įstatymo 14 straipsnis: Asmuo turi teisę apskųsti viešojo administravimo subjekto priimtą administracinį sprendimą arba veiksmą (neveikimą), taip pat viešojo administravimo subjekto vilkinimą atlikti jo kompetencijai priskirtus veiksmus šio įstatymo nustatyta tvarka tam pačiam viešojo administravimo subjektui arba aukštesniam pagal pavaldumą viešojo administravimo subjektui, arba kitų įstatymų, reglamentuojančių ginčų, kylančių iš administracinių teisinių santykių, nagrinėjimą, nustatyta tvarka išankstinio ginčų nagrinėjimo ne teismo tvarka institucijai, arba administraciniam teismui.

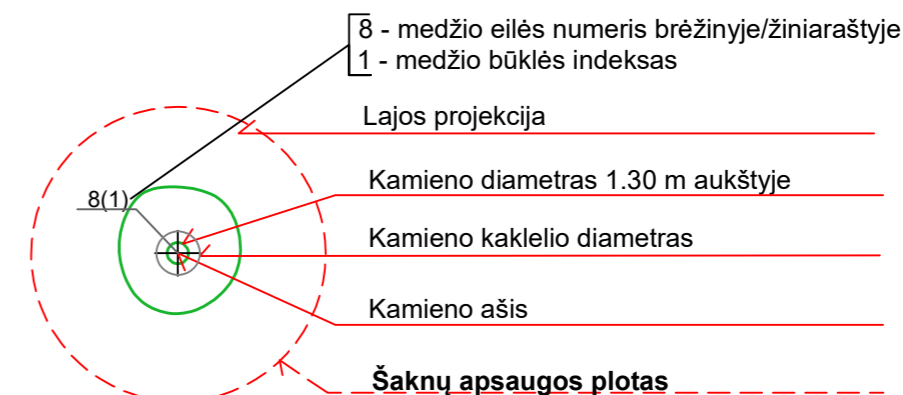
MEDŽIŲ LAJOS IR ŠAKNYNO PROJEKCIJOS ŽYMĖJIMAS BRĖŽINYJE



Medžio būklės indeksas

- 1 - GEROS BŪKLĖS MEDIS
žymens spalva RGB - 23,181,44
- 2 - PATENKINAMOS BŪKLĖS MEDIS
žymens spalva RGB - 0,191,255
- 3 - NEPATENKINAMOS BŪKLĖS MEDIS
žymens spalva RGB - 147,39,143
- 4 - BLOGOS BŪKLĖS MEDIS
žymens spalva RGB - 99,100,102
- 5 - ŠALINAMAS MEDIS
žymens spalva RGB - 205,32,39
- 6 - SAUGOMO GAMTOS OBJEKTO STATUSĄ TURINTIS MEDIS
žymens spalva RGB - 176,108,59

Šaknų apsaugos ploto spindulys senoliams medžiams (R) apskaičiuojamas kamieno Ø dauginant iš 15



Reikalavimai saugomam šaknų plotui:

1. Saugomo šaknų ploto koregavimas galimas tik su arboristo leidimu, kiekviena situacija vertinama individualiai.
2. Statinių ir pastatų projektavimas ir statybos darbai judinant gruntą galimi tik pagal arboristo rekomendacijas, naudojant patvirtintas, medžio gerovę išsaugančias technologijas.
3. Saugomame šaknų plote draudžiama kelti ar žeminti esamo grunto lygį daugiau nei 10 cm.
4. Kasimo darbai vykdomi tik su kvalifikuoto arboristo priežiūra, rankiniu būdu ar naudojant oro kastuvą.
5. Saugomame šaknų plote draudžiama sandėliuoti statybines medžiagas ir gruntą, įvažiuoti mechanizuotomis transporto priemonėmis ar jas ten statyti.
6. Saugomas šaknų plotas aptveriamas apsaugine, ne žemesne kaip 2 m. aukščio tvora su įspėjamaisiais ženklais. Tvora privalo likti visų darbų metu, net jei dalis darbų patenka į šią zoną.

Pastaba 1: Jei medžių šalinimas yra numatytas DP, pažymimas šių medžių šaknų saugojimo plotas plane bei kamieno kaklelio diametras.

Pastaba 2: Rengiant topo nuotrauką, atliekama medžių taksacija su tikslia medžio kamieno ašies vieta.

Pastaba 3: Numatant medžių (išskyrus uosialapius klevus) kirtimą, taikomas adekvatus kompensavimas naujais želdiniais - kertamo medžio diametras kompensuojamas tokia pat sodinamų medžių diametrų suma, papildomai numatoma galimybė kompensuoti krūmų masyvais, kur 1 cm medžio kamieno diametro yra tolygus 2 m² krūmų masyvo plotui (jei sodinami 60-80 cm sodinukai, 2-4 vnt/m² tankiu, priklausomai nuo augalo rūšies ir situacijos).

Pastaba 4: Saugomo gamtos objekto statusą turinčiam medžiui, šaknų apsaugos ploto spindulys (R) apskaičiuojamas kamieno Ø dauginant iš 12.

ŽELDINIŲ INVENTORIZACIJOS LENTELĖS PAVYZDYS

Nr. plane	Medžio rūšis lietuviškai	Medžio rūšis lotyniškai	Kamieno diametras cm 1.30 m aukštyje (cm)	Kamieno diametras ties kamieno kakleliu (cm)	Saugomo šaknų ploto spindulys (R) (m)	Saugomas šaknų plotas (m ²)	Lajos projekcija nuo ašies Š,R,P,V kryptimis (m)	Medžio būklės indeksas 1, 2, 3, 4, 5	Siūlomos/būtiniosios arboristinės/tvarkymo priemonės
1	2	3	4	5	6	7	8	9	10
8	Paprastasis klevas	Acer platanoides	32	40	3,84	11,57	3; 4,3; 5; 3,4	1	Formuojamasis genėjimas

DETALŪS METADUOMENYS

Dokumento sudarytojas (-ai)	Vilniaus miesto savivaldybė 188710061, Konstitucijos pr. 3, LT-09601, Vilnius
Dokumento pavadinimas (antraštė)	DĖL PROJEKTINIŲ PASIŪLYMŲ RENGIMO UŽDUOTIES PATVIRTINIMO KNPYAVOS G. 2
Dokumento registracijos data ir numeris	2022-01-18 Nr. A659-13/22(3.3.2.26E-MPA)
Dokumento gavimo data ir dokumento gavimo registracijos numeris	–
Dokumento specifikacijos identifikavimo žymuo	ADOC-V1.0
Parašo paskirtis	Pasirašymas
Parašą sukūrusio asmens vardas, pavardė ir pareigos	Benius Bučelis, Laikintai vykdamas vyriausiojo miesto architekto funkcijas, Administracijos direktorius
Sertifikatas išduotas	BENIUS BUČELIS LT
Parašo sukūrimo data ir laikas	2022-01-18 16:34:50 (GMT+02:00)
Parašo formatas	XAdES-T
Laiko žymoje nurodytas laikas	2022-01-18 16:35:03 (GMT+02:00)
Informacija apie sertifikavimo paslaugų teikėją	EID-SK 2016, AS Sertifitseerimiskeskus EE
Sertifikato galiojimo laikas	2019-08-24 13:56:25 – 2024-08-22 23:59:59
Informacija apie būdus, naudotus metaduomenų vientisumui užtikrinti	"Registravimas" paskirties metaduomenų vientisumas užtikrintas naudojant "RCSC IssuingCA, VI Registru centras - i.k. 124110246 LT" išduotą sertifikatą "Dokumentų valdymo sistema Avilys, Vilniaus miesto savivaldybės administracija, į.k. 188710061 LT", sertifikatas galioja nuo 2021-12-20 09:38:49 iki 2024-12-19 09:38:49
Pagrindinio dokumento priedų skaičius	1
Pagrindinio dokumento priedamų dokumentų skaičius	–
Priedamo dokumento sudarytojas (-ai)	–
Priedamo dokumento pavadinimas (antraštė)	–
Priedamo dokumento registracijos data ir numeris	–
Programinės įrangos, kuria naudojantis sudarytas elektroninis dokumentas, pavadinimas	Dokumentų valdymo sistema „Avilys“, versija 3.5.56
Informacija apie elektroninio dokumento ir elektroninio (-ių) parašo (-ų) tikrinimą (tikrinimo data)	Atitinka specifikacijos keliamus reikalavimus. Visi dokumente esantys elektroniniai parašai galioja (2022-01-18 17:26:46)
Paieškos nuoroda	–
Papildomi metaduomenys	Nuorašą suformavo 2022-01-18 17:26:46 Dokumentų valdymo sistema „Avilys“

DETALŪS METADUOMENYS

Dokumento sudarytojas (-ai)	Vilniaus miesto savivaldybė 188710061, Konstitucijos pr. 3, LT-09601, Vilnius
Dokumento pavadinimas (antraštė)	DĖL PRITARIMO PREKYBOS PASKIRTIES PASTATŲ KNYPAVOS G.2 STATYBOS PROJEKTO PROJEKTINIAMS PASIŪLYMAMS
Dokumento registracijos data ir numeris	2023-05-22 Nr. A51-87711/23(3.3.2.26E-MPA)
Dokumento gavimo data ir dokumento gavimo registracijos numeris	–
Dokumento specifikacijos identifikavimo žymuo	ADOC-V1.0
Parašo paskirtis	Pasirašymas
Parašą sukūrusio asmens vardas, pavardė ir pareigos	Mindaugas Pakalnis, Vilniaus miesto savivaldybės administracijos vyriausiasis architektas, Administracijos direktorius
Sertifikatas išduotas	MINDAUGAS PAKALNIS LT
Parašo sukūrimo data ir laikas	2023-05-19 17:09:47 (GMT+03:00)
Parašo formatas	XAdES-X-L
Laiko žyme nurodytas laikas	2023-05-19 17:09:59 (GMT+03:00)
Informacija apie sertifikavimo paslaugų teikėją	EID-SK 2016, AS Sertifitseerimiskeskus EE
Sertifikato galiojimo laikas	2020-11-03 20:19:13 – 2025-11-02 23:59:59
Informacija apie būdus, naudotus metaduomenų vientisumui užtikrinti	"Registravimas" paskirties metaduomenų vientisumas užtikrintas naudojant "RCSC IssuingCA, VI Registru centras - i.k. 124110246 LT" išduotą sertifikatą "Dokumentų valdymo sistema Avilys, Vilniaus miesto savivaldybės administracija, į.k. 188710061 LT", sertifikatas galioja nuo 2021-12-20 09:38:49 iki 2024-12-19 09:38:49
Pagrindinio dokumento priedų skaičius	–
Pagrindinio dokumento priedamų dokumentų skaičius	–
Priedamo dokumento sudarytojas (-ai)	–
Priedamo dokumento pavadinimas (antraštė)	–
Priedamo dokumento registracijos data ir numeris	–
Programinės įrangos, kuria naudojantis sudarytas elektroninis dokumentas, pavadinimas	Dokumentų valdymo sistema „Avilys“, versija 3.5.72
Informacija apie elektroninio dokumento ir elektroninio (-ių) parašo (-ų) tikrinimą (tikrinimo data)	Atitinka specifikacijos keliamus reikalavimus. Visi dokumente esantys elektroniniai parašai galioja (2023-05-22 09:11:00)
Paieškos nuoroda	–
Papildomi metaduomenys	Nuorašą suformavo 2023-05-22 09:11:00 Dokumentų valdymo sistema „Avilys“