

AIŠKINAMASIS RAŠTAS

Atliekamas Vilniaus miesto savivaldybės tarybos 2011-03-16 d. sprendimu „Dėl teritorijos Pupinės kaime detaliojo plano tvirtinimo“ Nr. 1-2030 patvirtinto detaliojo plano sklype B. Brazdžionio g. 34 susisiekimo komunikacijų (įvažiavimo / išvažiavimo iš žemės sklypo) koregavimas.

Koreguojamą teritoriją sudaro kitos paskirties, vienbučių ir dvibučių gyvenamųjų pastatų teritorijos naudojimo būdo žemės sklypas (kadastro Nr. 0101/0159:203), esantis B. Brazdžionio g. 34, Vilniuje. Registruotų specialiųjų žemės naudojimo sąlygų nėra. Servitutų nėra.

Vilniaus miesto savivaldybės tarybos 2011-03-16 d. sprendimu „Dėl teritorijos Pupinės kaime detaliojo plano tvirtinimo“ Nr. 1-2030 patvirtintu detaliojo planu nustatyti statybos reglamentai ir teritorijos tvarkymo bei naudojimo režimo reikalavimai (leistinas pastatų aukštis, leistinas sklypo užstatymo tankumas ir kt.) nekeičiami.

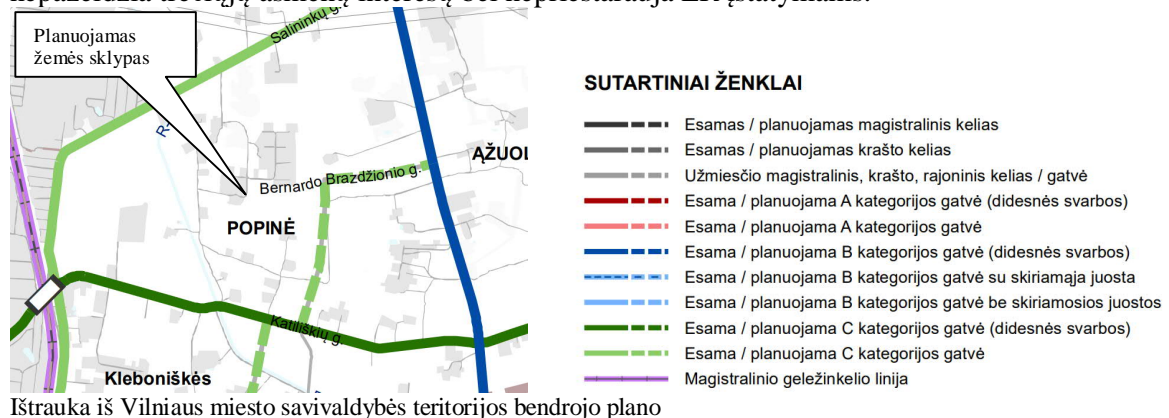
Sklypui nustatytos užstatymo zona ir statybos ribos nekeičiamos.

Koreguojami sprendiniai:

Sklypui esančiam B. Brazdžionio g. 34, įvažiavimas / išvažiavimas keičiamas iš vakarinėje pusėje esančios Vytauto Kavolio gatvės į šiaurinėje pusėje esančią D1 kategorijos B. Brazdžionio gatvę. Naikinamas pietinėje detaliojo planu suplanuotas įvažiavimas. Koregavimas atliktas, atsižvelgiant į pasaulio kryptis bei esamą sklypo reljefą.

Vadovaujantis STR 2.06.04:2014 „Gatvės ir vietinės reikšmės keliai. Bendrieji reikalavimai“ minimalūs atstumai tarp sankryžų ir įvažiavimų / išvažiavimų D kategorijos gatvėse nereglamentuojami.

Vadovaujantis 2021-06-02 Vilniaus miesto savivaldybės tarybos sprendimu „Dėl Vilniaus miesto savivaldybės teritorijos bendrojo plano keitimo tvirtinimo“ Nr. 1-972, patvirtinto bendrojo plano sprendiniais, B. Brazdžionio gatvė ties planuojamu žemės sklypu nepriskirta A, B, C kategorijoms. Atsižvelgiant į gretimų sklypų detaliojo planu suplanuotus bei esamus įvažiavimus iš B. Brazdžionio gatvės, galima daryti išvadą, kad perkeliama įvažiavimo / išvažiavimo vieta nepažeidžia trečiųjų asmenų interesų bei neprieštarauja LR įstatymams.



Automobilių stovėjimo vietų kiekis sklypo ribose, priklausantis nuo gyvenamojo namo butų skaičiaus, projektuojamas techninio projekto metu, vadovaujantis STR 2.06.04:2014 „Gatvės ir vietinės reikšmės keliai. Bendrieji reikalavimai“ 30 lentelę.

Inžinerinės infrastruktūros sprendiniai nėra koreguojami.

Insoliacija

Projektuojant statinius būtina vadovautis STR 2.02.09:2005 “Vienbučiai ir dvibučiai gyvenamieji pastatai”, kad planuojamuose objektuose būtų užtikrinamos natūralaus apšvietimo sąlygos.

Gaisrų gesinimas

Projekte užtikrinamas priešgaisrinių automobilių privažiavimas prie planuojamame sklype būsimo gyvenamojo namo. Rengiant pastato ir kitų statinių techninius projektus, ugniai atsparumo laipsnis ir tarpusavio atstumai turi būti projektuojami laikantis galiojančių gaisro saugos ir kitų normatyvinių dokumentų reikalavimų. Techninio projekto stadijoje, priešgaisriniai atstumai tarp

pastatų turi būti nustatomi pagal „Gaisrinės saugos pagrindinius reikalavimus“, patvirtintus 2010-12-07 Priešgaisrinės apsaugos ir gelbėjimo departamento prie Vidaus reikalų ministerijos direktoriaus įsakymu Nr. 1-338, 6 lentelę:

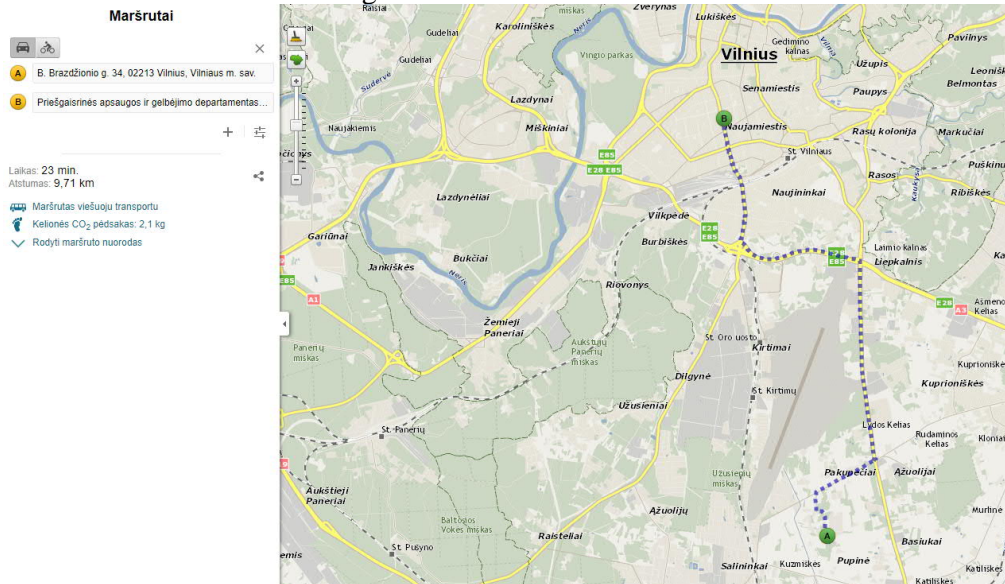
Minimalūs priešgaisriniai atstumai tarp pastatų:

PASTATO ATSPARUMO UGNIAI LAIPSNIS	Atstumas (m) iki gretimų pastatų, kurių atsparumo ugniai laipsnis		
	I	II	III
I	6	8	10
II	8	8	10
III	10	10	15

Rytinėje pusėje planuojamo sklypo ir tarp gretimuose sklypuose galimų užstatymo zonų yra 7,5 m, kas atitinka I ugniai atsparumo laipsnį. Besiribojančiuose žemės sklypuose pastatų nėra.

Jei priešgaisrinis atstumas tarp pastatų yra mažesnis už reikalaujamą, gaisro plitimas ribojamas priešgaisrinėmis užtvaramis, kurios atskiria gretimus pastatus ir savo konstrukcijos ypatumais užtikrina, kad kilus gaisrui vienoje priešgaisrinės užtvaros pusėje, jis neišplistų į už jos esantį gretimą pastatą.

Kadangi šioje vietoje nėra techninių galimybių įrengti gaisrinių hidrantų lauko gaisrų gesinimui, o išorės gaisrui gesinti vandens poreikis neviršija 10 l/s, projektuojamas prūdas ir vandens paėmimo šulinys. Prūdo tūris 220 m³: įvertinus natūralų išgaravimą ir žiemos metu ledo storį, lieka ne mažiau 108 m³ reikalingo kiekio.



Artimiausio priešgaisrinio gelbėjimo pajėgų padalinio dislokacija (www.maps.lt)

Artimiausias priešgaisrinio gelbėjimo pajėgų padalinys – Vilniaus apskrities Priešgaisrinė gelbėjimo valdyba, 2 –oji komanda, Švitrigailos g. 18, Vilniuje.

Atstumas – 9,71 km, atvykimo laikas – 23 min.

Želdynai

Priklausomųjų želdynų plotas nekeičiamas ir numatomas vadovaujantis 2007-12-21 d. Lietuvos Respublikos Aplinkos ministro įsakymu Nr. D1-694 „Priklausomųjų želdynų normų (plotų) nustatymo tvarkos aprašu“.

Sprendiniai nepažeidžia trečiųjų asmenų interesų.

Detaliojo plano koregavimo projekto vadovė: Gražina Meidutė