

Teritorijų planavimo dokumento pavadinimas

TERITORIJOS, SKIRTOS SPORTO IR KOMERCINIAM CENTRUI, UKMERGĖS IR OZO GATVIŲ SANKIRTOJE DETALIOJO PLANO SPRENDINIŲ KOREGAVIMAS SKLYPUOSE OZO G. 27 IR UKMERGĖS GATVĖJE STRATEGINIO PASEKMIŲ APLINKAI VERTINIMO ATRANKA

Teritorijų planavimo projekto Nr.

VP18.160

Teritorijų planavimo organizatorius

VILNIAUS MIESTO SAVIVALDYBĖS ADMINISTRACIJA

Konstitucijos pr. 3, Lt-09601, Vilnius

Teritorijų planavimo dokumento rengėjas

SAVIVALDYBĖS ĮMONĖ „VILNIAUS PLANAS“

Konstitucijos pr. 3, Lt-09601, Vilnius, tel. (8-5) 211 2446.
Kodas Juridinių asmenų registre 123615345

Teritorijų planavimo lygmuo

VIETOVĖS

Teritorijų planavimo dokumento rūšis

DETALUSIS PLANAS

Bylos (segtuvo) išleidimo data

2019-03-21



Pasirašančių asmenų pareigos:

Vardai, pavardės, kiti būtini duomenys:

Parašai:

Direktoriaus pavaduotojas, laikinai vykdamasis
direktoriaus funkcijas

GINTAUTAS PREDKELIS

Poskyrio vadovė

MILDA ŽEKONYTĖ

Projekto vadovas

NERIJUS SICIŪNAS


Kvalifikaciją patvirtinančio dokumento Nr. ATP 1282

Tel. Nr. +370 602 04667

AIŠKINAMASIS RAŠTAS

Turinys

1.	INFORMACIJA APIE DETALIOJO PLANO PLANAVIMO ORGANIZATORIŲ IR SPAV ATRANKOS RENGĖJĄ	2
2.	INFORMACIJA APIE DETALŲJĮ PLANĄ	2
2.1.	Plano pavadinimas	2
2.2.	Plano pagrindiniai tikslai	2
2.3.	Plano sąsaja su kitais planais ir programomis	2
2.4.	Detaliojo plano sprendinių koregavimo pasiūlymai	3
3.	INFORMACIJA APIE NUMATOMĄ DETALIOJO PLANO ĮGYVENDINIMO VIETĄ	7
3.1.	Informacija apie numatomas alternatyvias detaliojo plano įgyvendinimo vietas ir planuojamą teritoriją	7
3.2.	Informacija apie numatomą plano įgyvendinimo vietą	7
3.2.1	Teritorijos apsaugos statusas	9
3.2.2.	Saugomos gyvūnų ar augalų rūšys ir/ar natūralios buveinės, kitos saugotinos gamtinės ir kultūros paveldo vertybės	9
3.2.3.	Plano įgyvendinimo pasekmės aplinkos kokybei.....	12
3.2.4.	Planuojamos aplinkos jautrumas aplinkos apsaugos požiūriu	18
4.	INFORMACIJA APIE PLANO ĮGYVENDINIMO PASEKMIŲ APLINKAI REIKŠMINGUMĄ.....	21
5.	KITA INFORMACIJA	25
5.1.	Informacija apie priemones, numatytas neigiamų pasekmių aplinkai prevencijai vykdyti, pasekmėms sumažinti ar kompensuoti	25
5.2.	Informacija apie galimą visuomenės nepasitenkinimą detalioju planu.....	25
PRIEDAI		26

KVAL. PATV. DOK. NR.				Teritorijų planavimo dokumento pavadinimas TERITORIJOS, SKIRTOS SPORTO IR KOMERCINIAM CENTRUI, UKMERGĖS IR OZO GATVIŲ SANKIRTOJE DETALIOJO PLANO SPRENDINIŲ KOREGAVIMAS SKLYPUOSE OZO G. 27 IR UKMERGĖS GATVĖJE		
ATP1282	PV	Nerijus Siciūnas		Teritorijų planavimo projekto dokumento, brėžinio pavadinimas		Laida
		Vida Bujauskienė		STRATEGINIO PASEKMIŲ APLINKAI VERTINIMO ATRANKOS DOKUMENTAS		0
LT	Teritorijų planavimo organizatorius Vilniaus miesto savivaldybės administracija			Teritorijų planavimo projekto žymuo VP18.160-DP-K-AR		Lapas 1 Lapų 28

1. INFORMACIJA APIE DETALIOJO PLANO PLANAVIMO ORGANIZATORIŲ IR SPAV ATRANKOS RENGĖJĄ

Detaliojo plano organizatorius: Vilniaus miesto savivaldybės administracijos direktorius, Konstitucijos pr. 3, LT-09601 Vilnius, tel. 211 2222, el. p. savivaldybe@vilnius.lt.

Detaliojo plano rengėjas: SĮ „Vilniaus planas“ Konstitucijos pr. 3, LT-09601 Vilnius, tel. 211 2116, el. p. info@vplanas.lt.

Rengimo pagrindas Pasitarimo pas Vilniaus miesto savivaldybės administracijos direktorių 2018-06-20 protokolas Nr. AI 6-479/18(2.8.3.95-AD5).

Vadovaujantis Lietuvos Aplinkos ministro 2004 m. rugpjūčio mėn. 27 d. įsakymu Nr.D1-456 patvirtintu „Planų ir programų atrankos dėl strateginio pasekmių aplinkai vertinimo tvarkos aprašu“ atrankos dėl strateginio pasekmių aplinkai vertinimo dalyviai – valstybės ir savivaldybių institucijos, atsakingos už aplinkos apsaugą, sveikatos apsaugą, saugomų teritorijų apsaugos ir tvarkymo organizavimą, kultūros vertybių apsaugą bei visuomenė. Detaliojo plano SPAV proceso dalyviai:

- Detaliojo plano organizatorius – Vilniaus miesto savivaldybės administracijos direktorius;
- Aplinkos apsaugos agentūra;
- Nacionalinis visuomenės sveikatos centras prie Sveikatos apsaugos ministerijos;
- Valstybinė saugomų teritorijų tarnyba prie Aplinkos ministerijos;
- Kultūros paveldo departamento prie Kultūros ministerijos Vilniaus skyrius;

Išvardinti SPAV proceso dalyviai pagal kompetenciją nagrinėja atrankos dėl strateginio pasekmių aplinkai vertinimui atlikti dokumentą bei teikia išvadas.

2. INFORMACIJA APIE DETALŪJĮ PLANĄ

2.1. Plano pavadinimas

Tikslus planavimo dokumento pavadinimas teritorijos, skirtos sporto ir komerciniam centrui, Ukmergės ir Ozo gatvių sankirtoje detaliojo plano, koreguoto Šeškinės sporto ir komercinio centro detaliuoju planu, sprendinių koregavimas sklypuose Ozo g. 27 (kadastru Nr. 0101/0020:212) ir Ukmergės gatvėje (kadastru Nr. 0101/0020:211).

2.2. Plano pagrindiniai tikslai

Tikslas ir uždaviniai: vadovaujantis Vilniaus miesto savivaldybės teritorijos bendrojo plano sprendiniais sujungti sklypus, nustatyti visuomeninės paskirties teritorijos ir komercinės paskirties objektų teritorijos žemės sklypo naudojimo būdus, pakeisti skirtingų užstatymo aukščių reglamentų ribas, statybos zoną, servitutus, įvažiuojamųjų kelių vietas bei nustatyti kitus teritorijos naudojimo reglamentus.

Papildomi planavimo uždaviniai: suformuoti optimalią urbanistinę struktūrą, suplanuojant inžinerinių komunikacijų tinklą, numatyti funkcinius bei kompozicinius ryšius su gretimomis teritorijomis, numatyti pėsčiųjų, dviračių ryšių sistemą, susisiekti komunikacijas ir joms funkcionuoti reikalingų servitūtų poreikį.

2.3. Plano sąsaja su kitais planais ir programomis

Detaliojo plano sprendinių koregavimas rengiamas vadovaujantis Lietuvos Respublikos įstatymais, Vyriausybės nutarimais, taisyklėmis ir kitais norminiais dokumentais reglamentuojančiais teritorijų planavimą, o taip pat darbų programoje ir institucijų išduotose planavimo sąlygose nurodytais teisės aktais.

Detalusis planas rengiamas vadovaujantis šiais teisės aktais, planavimo dokumentais ir duomenimis:

Bendrieji planai:

1. Vilniaus miesto savivaldybės teritorijos bendrasis planas iki 2015 metų, T00056038 (000132001881);

Specialiojo teritorijų planavimo dokumentai:

2. Vilniaus senamiesčio (unikalus kodas Kultūros vertybių registre 16073, buvęs kodas U1P) nekilnojamojo kultūros paveldo apsaugos specialusis planas - teritorijos ir apsaugos zonos ribų planas., T00053354 (100002000370), 2010-11-09

Teritorijų planavimo projekto žymuo	Lapas	Lapų	Laida
	VP18.197-DP-K-AR	2	26

3. Energijos rūšies naudojimo šildymui specialiojo plano keitimas, T00059151 (000132003510), 2013-06-18
4. Didelių gabaritų atliekų surinkimo aikštelių įrengimo išdėstymo vietų vilniaus mieste schema, T00060110 (000132002764), 2011-03-21
5. Vilniaus miesto savivaldybės teritorijos a, b, c kategorijų gatvių ribų nustatymo schema, T00060113 (000132002791), 2011-07-19
6. Vandens tiekimo ir nuotekų tvarkymo infrastruktūros plėtros specialusis planas, T00060570 (000132002808), 2011-12-14
7. Didelių gabaritų atliekų surinkimo aikštelių įrengimo išdėstymo vietų vilniaus mieste schema, T00060110 (000132002764), 2011-03-21
8. Skaitmeninio radijo ryšio tinklo bazinių stočių išdėstymo Vilniaus miesto savivaldybės teritorijoje specialusis planas, T00054899 (000132002181)
9. PAVIRŠINIŲ NUOTEKŲ TVARKYMO INFRASTRUKTŪROS PLĖTROS SPECIALUSIS PLANAS, T00074617, 2015-01-12
10. Vilniaus miesto dviračių takų specialusis planas, T00072197, 2014-07-11

Įstatymai, kiti teisės aktai, dokumentai ir kt.:

11. Lietuvos Respublikos žemės įstatymas;
12. Lietuvos Respublikos teritorijų planavimo įstatymas;
13. Specialiosios žemės ir miško naudojimo sąlygos, patvirtintos Lietuvos Respublikos Vyriausybės 1992-05-12 nutarimu Nr. 343 „Dėl specialiųjų žemės ir miško naudojimo sąlygų patvirtinimo“ ir jų pakeitimai;
14. Lietuvos Respublikos aplinkos apsaugos įstatymas;
15. Lietuvos Respublikos saugomų teritorijų įstatymas;
16. Planų ir programų strateginio pasekmių aplinkai vertinimo tvarkos aprašas, patvirtintas Lietuvos Respublikos Vyriausybės 2004-08-18 nutarimu Nr. 967 „Dėl Planų ir programų strateginio pasekmių aplinkai vertinimo tvarkos aprašo patvirtinimo“ (aktuali redakcija, patvirtinta 2011-04-27 LRV galioja nuo 2011-05-01);
17. Visuomenės informavimo ir dalyvavimo teritorijų planavimo procese nuostatai, patvirtinti Lietuvos Respublikos Vyriausybės 1996-09-18 nutarimu Nr. 1079 (aktuali redakcija patvirtinta 2013-12-18 LRV galioja nuo 2014-01-01);

Kiti teisės aktai bei galiojantys planavimo dokumentai.

Planavimo sąlygos

Planavimo sąlygas ir pasiūlymus dėl detaliojo plano pateikė 7 institucijos:

1. Vilniaus miesto savivaldybės Miesto plėtros departamentas, Vilniaus m. sav., Konstitucijos pr.3 2018-09-28 Nr. REG83473;
2. Kultūros paveldo departamento prie Kultūros ministerijos 2018-10-02 teritorijų planavimo sąlygos Nr. REG83808;
3. Vilniaus miesto savivaldybės Miesto ūkio ir transporto departamentas, Vilniaus m. sav., Konstitucijos pr. 3, 2018-10-09 Nr. REG84410;
4. Vilniaus apskrities priešgaisrinės gelbėjimo valdybos 2018-10-02 teritorijų planavimo sąlygos Nr. REG83726;
5. Nacionalinio visuomenės sveikatos centro prie Sveikatos apsaugos ministerijos 2018-11-19 teritorijų planavimo sąlygos Nr. REG84440;

2.4. Detaliojo plano sprendinių koregavimo pasiūlymai

Galiojančiame Šeškinės sporto ir komercinio centro detaliajame plane (reg. Nr.412), patvirtintame Vilniaus miesto valdybos 1999 m. liepos 9 d. sprendimu Nr. 408 „Dėl teritorijos, skirtos sporto ir komerciniam

Teritorijų planavimo projekto žymuo	Lapas	Lapų	Laida
	VP18.197-DP-K-AR	3	26

centrui, Ukmergės ir Ozo gatvių sankirtoje detaliojo plano patvirtinimo“ ir koreguotame Vilniaus miesto savivaldybės administracijos direktoriaus 2014 m. gruodžio 15 d. įsakymu Nr. 30-3719 „Dėl Šeškinės sporto ir komercinio centro detaliojo plano sprendinių koregavimo tvirtinimo“ (registro Nr. T00074768), nekeičiant pagrindinės žemės naudojimo paskirties ir nepažeidžiant įstatymų ir kitų teisės aktų reikalavimų, aukštesnio lygmens kompleksinio ar specialiojo teritorijų planavimo dokumentų sprendinių, atliekama sprendinių korektūra:

- Sujungiami sklypai sklypuose Ozo g. 27 (kadastru Nr. 0101/0020:212) ir Ukmergės gatvėje (kadastru Nr. 0101/0020:211);
- Visoje detaliojo plano teritorijoje nustatomi visuomeninės paskirties teritorijos ir komercinės paskirties objektų teritorijos žemės sklypo naudojimo būdai;
- Keičiamos skirtingų užstatymo aukščių reglamentų ribos;
- Keičiamos statybos zonos ribos;
- Keičiamos esamo servituto ribos ir nustatomas naujas servitutas;
- Keičiamos įvažiuojamųjų kelių vietos;

Dalyje teritorijos (sklype kadastru Nr. 0101/0020:211), keičiami suplanuotos teritorijos naudojimo reglamentai (užstatymo tankis, užstatymo intensyvumas, leidžiamas pastatų aukštis, užstatymo tipas, priklausomųjų želdinių ir želdynų teritorijų dalys) neprieštaraujančiais planavimo tikslams ir uždaviniams, nustatytiems galiojančiam detaliam planui;

Nacionalinio stadiono projektą planuojama iš dalies atnaujinti, numatant papildomus pastatus, taip pat galimybę pakeisti ankščiau numatytą nacionalinio stadiono išdėstymą sklype. Pagal projektą, komplekse su stadionu dar būtų lengvosios atletikos aikštė, įvairios treniruočių aikštės, rankinio, gimnastikos, bokso salės, vaikų darželis, biblioteka ir kiti statiniai. Galimas įvairus statinių išdėstymas teritorijoje. Tam, kad būtų galima įgyvendinti projektą pagal pasikeitusias sąlygas ir suteikti galimybes keisti statinių (tame tarpe nacionalinio stadiono) vietas, koreguojamas detalusis planas. Pasitarimo pas Vilniaus miesto savivaldybės administracijos direktorių 2018-06-20 protokolu Nr. A1 6-479/18 (2.8.3.95-AD5) pagrindu buvo organizuota galiojančio detaliojo plano korektūros procedūra.

Visoje planuojamoje teritorijoje išlaikomas galiojantis maksimalus užstatymo aukščio reglamentas - iki 35 m. Siekiant įvertinti detaliojo plano sprendinių vizualinį poveikį Vilniaus senamiesčio panoramoms ir perspektyvoms iš Vilniaus miesto bendrajame plane nustatytų svarbiausių Vilniaus senamiesčio apžvalgos taškų, pagal parengtus preliminarinius koncepcijos sprendinius (suplanuotos skirtingo aukščio reglamentų užstatymo zonos, bet ne konkrečių pastatų išdėstymas), buvo atliktas 3D vaizdo į planuojamą teritoriją modeliavimas. Preliminariai vertinant vizualinį poveikį senamiesčio panoramoms, galima teigti, kad siūlomas maksimalus 35 m aukščio reglamentas esminės įtakos siluetais žiūrint iš senamiesčio neturės (žiūr. pridedamas panoramų 3d modelio vizualizacijas) (Pateikiama priede Nr. 2).

Detaliojo plano korektūros koncepcijos brėžinyje nurodyti pagrindiniai pateikiami į planuojamą teritoriją iš Šeškinės geomorfologinio draustinio pagal Šeškinės šlaitų geomorfologinio draustinio specialusis planas patvirtintą Vilniaus miesto savivaldybės tarybos 2017-07-26 sprendimu Nr. A1-1252. (Reg. Nr. 1-1104).

Detaliojo plano sprendinių koregavimas nepažeidžia teisės aktuose garantuojamų ir saugomų trečiųjų asmenų teisių ir teisėtų interesų labiau, negu iki korekcijų atlikimo.

1) Detaliojo plano korektūra nustatomi teritorijos naudojimo reglamentai

Koreguojamo detaliojo plano teritorijai, į kurią patenka apjungiami sklypai kadastru Nr. 0101/0020:212 ir kadastru Nr. 0101/0020:211, nustatoma:

- Teritorijos plotas – 228726 kv.m.
- Teritorijos naudojimo tipas – Specializuotų kompleksų teritorija;
- Žemės naudojimo paskirtis –KT - kita;
- Žemės naudojimo būdas – V- visuomeninės paskirties teritorija; K – komercinės paskirties teritorija;
- Leistinas pastatų aukštis - nuo 15 iki 35 m (brėžinyje grafiškai pažymimos skirtingo aukščio reglamentų zonų ribos);
- Užstatymo tankis –80 %;
- Užstatymo intensyvumas – 3.0;

Teritorijų planavimo projekto žymuo	Lapas	Lapų	Laida
	VP18.197-DP-K-AR	4	26

- Užstatymo tipas – ap - atskirai stovintys pastatai; lp – laisvo planavimo pastatai;
 - Priklausomųjų želdynų dalis –15%;
 - Kelio servitutas „S1“ - teisė eiti, važiuoti transporto priemonėmis ir tiesti požemines ir antžemines komunikacijas, plotas -14319 kv.m;
 - Kelio servitutas „S2“ - teisė eiti, važiuoti transporto priemonėmis ir tiesti požemines ir antžemines komunikacijas; plotas -1337 kv.m;
 - Galimos statinių paskirtys: Automobilių saugyklos; Administracinės paskirties pastatai; Kultūros paskirties pastatai; Mokslo paskirties pastatai; Sporto paskirties pastatai; Sporto paskirties inžineriniai statiniai; Paslaugų paskirties pastatai; Kitos paskirties inžineriniai statiniai; Susisiekimo komunikacijos; Inžineriniai tinklai;
- Išlaikomas esamas apribojimas - nestatyti prekybos centrų.

2) Gamtinė aplinka, želdiniai

Detaliojo plano korektūros koncepcijoje siūloma Šeškinės geomorfologiniame draustinyje esančių šlaitų viršutinių paribių juostose koncentruoti planuojamoje teritorijoje numatomus priklausomuosius želdynus.

Numatant intervenciją į greta Šeškinės geomorfologiniame draustinyje esančių šlaitų esantį žemės paviršių, želdinių šalinimą, privaloma taikyti specialiąsias priešerozines priemones.

Detaliojo plano korektūros koncepcijoje nenumatoma naujų pastatų statyba, išskyrus rekreacinių teritorijų aptarnavimui reikalingus pastatus, nuo Šeškinės geomorfologiniame draustinyje esančių >15 laipsnių šlaitų viršutinių paribių 25 m pločio juostose.

Detaliojo plano korektūros koncepcijoje siūloma riboti pastatų aukštį 50 m atstumu nuo Šeškinės geomorfologiniame draustinyje esančių >15 laipsnių šlaitų viršutinės briaunos. Šioje zonoje pastatų aukštis neturėtų viršyti pusės šlaito aukščio bei būti mažesnis, nei pusė atstumo nuo pastato iki šlaito briaunos.

Techninio projektavimo stadijoje nustatant konkretų pastatų aukštį, turi būti remiamasi inžinerinių-geologinių tyrimų išvadomis.

3) Transportinis aptarnavimas

Paliekami ir nekeičiami transportiniai sprendiniai, nustatyti šiuo metu galiojančiame detalajame plane. Esant poreikiui, techninio projekto metu parengus pastatų ir galimų privažiavimų išsidėstymą teritorijoje, detaliojo plano transportinės dalies sprendinių korektūra turės būti atlikta teisės aktų nustatyta tvarka.

Koreguojami sprendiniai automobilių vietų skaičiaus nekeičia.

Pagrindinis dėmesys turi būti teikiamas viešojo transporto eismo organizavimui: tai naujų tiesioginių autobusų maršrutų įvedimas iki planuojamos teritorijos bei papildomų autobusų išskyrimas gretimuose maršrutuose renginių metu.

Pažymėjus statybos zonas, siekiant išlaikyti normatyvinį vietų skaičių, siūloma dalį automobilių parkuoti po pastatais arba nagrinėti daugiaaukštės automobilių saugyklos statybos galimybę.

4) Inžinerinė infrastruktūra

Energetiniai resursai šioje miesto dalyje yra pakankami.

Galimi planuojamos teritorijos aprūpinimo inžineriniais tinklais būdai gali būti numatomi savivaldybės administracijos direktoriaus sprendimu techninio projekto rengimo metu, kuomet bus aiškus tikslus pastatų išsidėstymas teritorijoje.

Koreguojamoje teritorijoje yra parengti du techniniai projektai, kurių inžinerinėje dalyje numatyta ir suprojektuota visa šių objektų eksploatavimui reikalinga inžinerinė infrastruktūra.

Koreguojamame detalajame plane anksčiau suprojektuoti inžineriniai tinklai prie pastatytų objektų jau yra pakloti. Rengiant rekonstruotinių ar papildomai statytinų objektų techninius projektus bus suskaičiuoti jų energetinių resursų poreikiai ir gautos visos projektavimui bei statybai reikalingos techninės sąlygos.

Techninių projektų rengimo stadijoje jau paklotų inžinerinių tinklų apsaugos zonos turės būti išsaugotos.

Teritorijų planavimo projekto žymuo	Lapas	Lapų	Laida
	VP18.197-DP-K-AR	5	26

3. INFORMACIJA APIE NUMATOMĄ DETALIOJO PLANO ĮGYVENDINIMO VIETĄ

3.1. Informacija apie numatomas alternatyvias detaliojo plano įgyvendinimo vietas ir planuojamą teritoriją

Alternatyvių detaliojo plano įgyvendinimo vietų nėra.

3.2. Informacija apie numatomą plano įgyvendinimo vietą

Planuojama teritorija yra Vilniuje, pietinėje Šeškinės seniūnijos dalyje. Planuojamos teritorijos plotas – 22,8737 ha.

Planuojamą teritoriją sudaro 2 valstybinės žemės sklypai:

1) kadastro Nr. 0101/0020:212; žemės sklypo pagrindinė naudojimo paskirtis - kita, naudojimo būdas: visuomeninės paskirties teritorijos; komercinės paskirties objektų teritorijos. Žemės sklypo plotas - 20.3864 ha. Sklypas nuosavybės teise priklauso Lietuvos Respublikai. Sklype yra pastatas – stadionas, unikalus daikto numeris: 1300-2038-7016, būklė: nebaigtas statyti, savininkas: Vilniaus miesto savivaldybė.

2) kadastro Nr. 0101/0020:211; žemės sklypo pagrindinė naudojimo paskirtis - kita, naudojimo būdas: rekreacinės teritorijos. Žemės sklypo plotas - 2.4873 ha. Sklypas nuosavybės teise priklauso Lietuvos Respublikai.

Planuojamo teritorijoje šiuo metu galioja detalusis planas: Vilniaus miesto valdybos 1999 m. liepos 9 d. sprendimu Nr. 408 „Dėl teritorijos, skirtos sporto ir komerciniam centrui, Ukmergės ir Ozo gatvių sankirtoje detaliojo plano patvirtinimo“ patvirtintas Šeškinės sporto ir komercinio centro detaliojo plano (reg. Nr.412). Detalusis planas buvo koreguojamas Vilniaus miesto savivaldybės administracijos direktoriaus 2014 m. gruodžio 15 d. įsakymu Nr. 30-3719 „Dėl Šeškinės sporto ir komercinio centro detaliojo plano sprendinių koregavimo tvirtinimo“ (registro Nr. T00074768). Vilniaus miesto savivaldybės administracijos direktoriaus pavaduotojo 2018 m. liepos 27 d. įsakymu Nr. A30-1682/18(2.1.22E-TD2) organizuojamas detaliojo plano koregavimas sklypuose Ozo g. 27 (kadastro Nr. 0101/0020:212) ir Ukmergės gatvėje (kadastro Nr. 0101/0020:211).



2 pav. Planuojamos teritorijos ribos

Teritorijų planavimo projekto žymuo	Lapas	Lapų	Laida
	VP18.197-DP-K-AR	7	26

Planuojamos teritorijos žemės naudojimo ir apsaugos reglamentai nustatomi vadovaujantis miesto bendruoju planu (3 pav.).

Pagal bendrojo plano sprendinius nagrinėjama teritorija patenka į miesto dalį „ŠR 1.1.1“, numatomos funkcinės zonos: „Teritorijos visuomenės poreikiams, specializuotos ir kompleksų teritorijos“.

Reglamentai:

Teritorijos skirtos visuomenės poreikiams, socialinei veiklai, aptarnavimo ir paslaugų veiklai (prekybos, parodų, kongresų, sporto, turizmo, pramogų, rekreacijos, mokslo ir studijų, sveikatos apsaugos, maldos namų), krašto apsaugai, civilinei saugai, gelbėjimo tarnyboms.

Galimos paskirtys bei naudojimo būdai:

- Miškų ūkio paskirties;
- Kitos paskirties:
 - gyvenamosios teritorijos (socialinis būstas);
 - visuomeninės paskirties teritorijos;
 - komercinės paskirties objektų teritorijos;
 - inžinerinės infrastruktūros teritorijos;
 - rekreacinės teritorijos;
 - bendro naudojimo teritorijos.

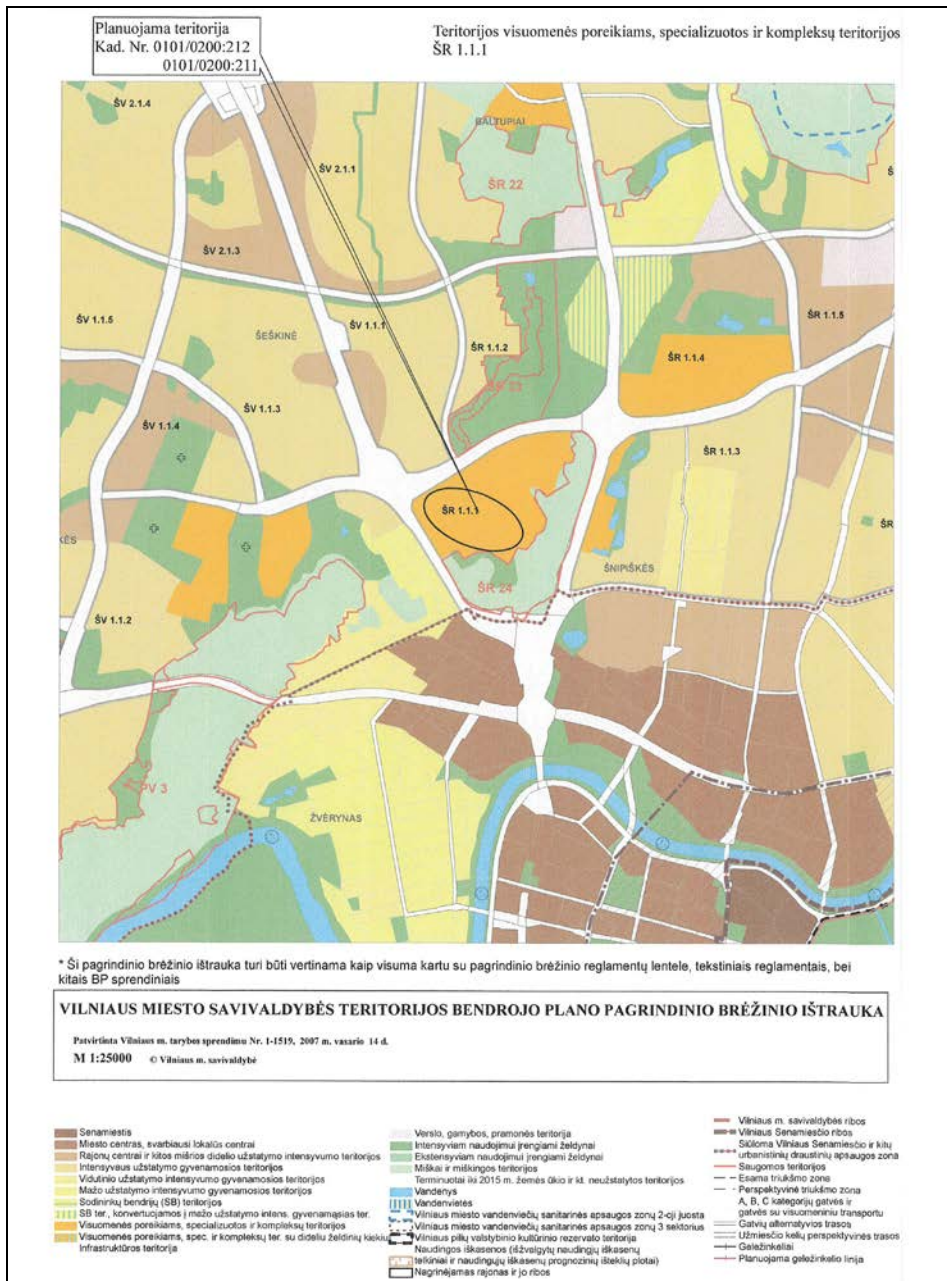
Rekomenduojama želdynų struktūra (proc.):

≥ 5;

Maksimalus aukštis:

≤ 5 aukštai. Gali būti didinamas iki 35 m, esant ypatingai urbanistinei situacijai.

Teritorijų planavimo projekto žymuo	Lapas	Lapų	Laida
	VP18.197-DP-K-AR	8	26



3 pav. Ištrauka iš Vilniaus miesto bendrojo plano

3.2.1 Teritorijos apsaugos statusas

Planuojama teritorija nepatenka nei į valstybinių nei į savivaldybės įsteigtų saugomų teritorijų sudėtį. Planuojamos teritorijos nėra registruotų nekilnojamojų kultūros vertybių. Planuojama teritorija patenka į Vilniaus senamiesčio (unikalus objekto kodas 16073) vizualinės apsaugos pozonį.

3.2.2. Saugomos gyvūnų ar augalų rūšys ir/ar natūralios buveinės, kitos saugotinos gamtinės ir kultūros paveldo vertybės

Saugomos teritorijos. Planuojama teritorija nepatenka nei į valstybinių nei į savivaldybės įsteigtų saugomų teritorijų sudėtį. Artimiausia planuojamai teritorijai saugoma teritorija – savivaldybės įsteigtas Šeškinės šlaitų geomorfologinis draustinis, kuris ribojasi su planuojamos teritorijos pietine-pietrytine riba. Draustinio steigimo tikslas – apsaugoti fluvio-glacialinių Neris slėnio šlaitų fragmentus.

Teritorijų planavimo projekto žymuo	Lapas	Lapų	Laida
	VP18.197-DP-K-AR	9	26

Šeškinės šlaitų geomorfologinio draustinio gamtinis potencialas - jo raiškus reljefas bei miškai ir kiti želdiniai - kol kas nėra kaip nors naudojami arba yra naudojami stichiškai tam nepritaikytoje aplinkoje. Nėra naudojama draustinio teritorijoje esanti, greta Geležinio Vilko gatvės prigludusi nekilnojamoji kultūros vertybė - Lenkijos kariuomenės Vilniaus įgulos Šnipiškių amunicijos bunkerių kompleksas. Draustinyje nėra įrengtų pėsčiųjų takų (pažintinių, mokomųjų), apžvalgos ir atokvėpio aikštelių (pastaryjų įrengimui yra kelios patrauklios vietos), informacijos apie draustinį (stendai, ženklai ir kt.). Draustinio gretimybėje jau veikia daugiavandenis kompleksas AB „Vilniaus Akropolis“, ateityje bus pastatyti nacionalinis stadionas ir kiti visuomeniniai pastatai. Minėtų kompleksų veiklos susijusios su didelių lankytojų srautų generavimu tam tikru metu. Suformuotos rekreacinės infrastruktūros nebuvimas yra potenciali grėsmė draustinyje saugomų vertybių (šiuo atveju fiziniam poveikiui jautrių šlaitų) stabilumui, nes yra neišspręstos galimybės patekti į stadioną pėsčiomis iš miesto centrinės dalies. Jau dabar žalą daro nevaržomas žmonių vaikščiojimas šlaituose pramintais takais, kurie statesnėse vietose yra tapę erozijos židiniai.

Detaliojo plano korektūros koncepcijos brėžinyje parodytos Šeškinės šlaitų geomorfologinio draustinio specialiajame plane nurodytos pėsčiųjų takų vietos draustinyje ties planuojama teritorija, taip pat pėsčiųjų patekimo vietos į/iš planuojamos teritorijos į draustinį.

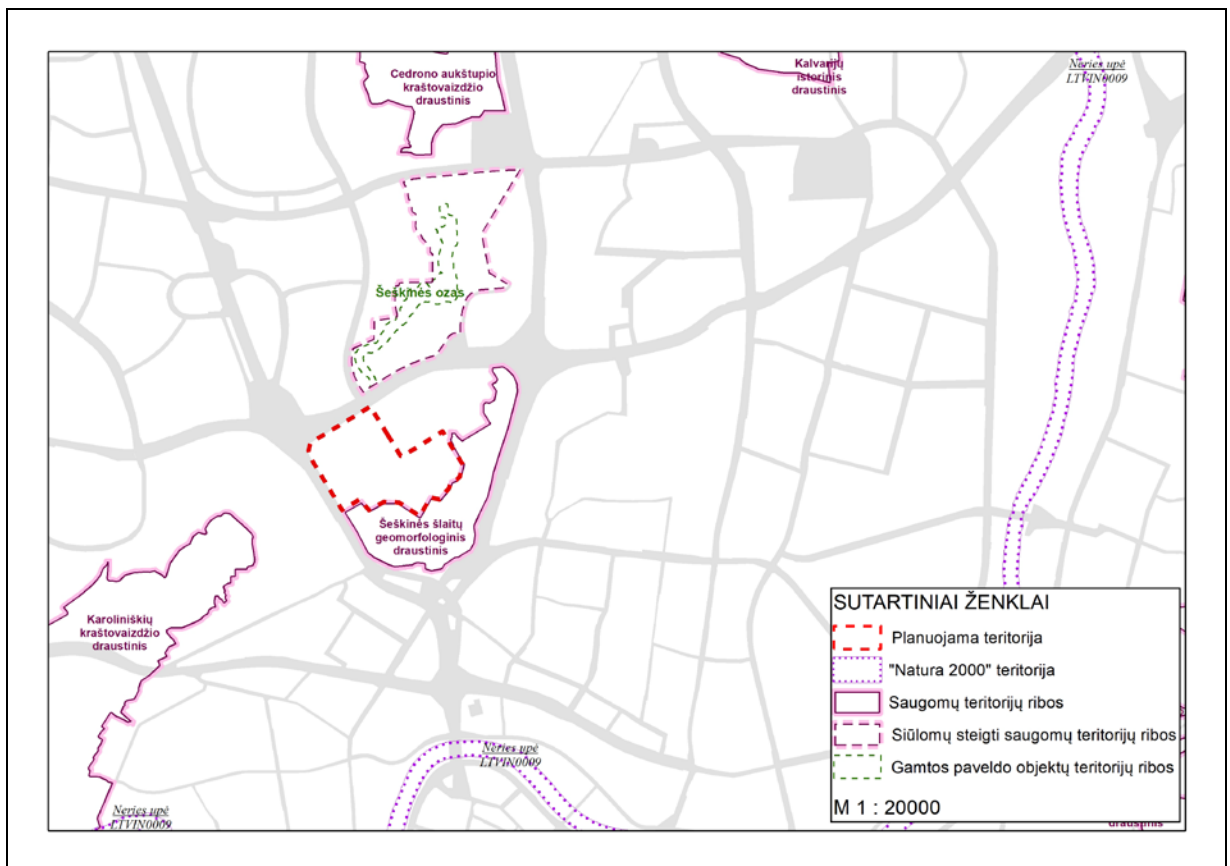
Detaliojo plano korektūros koncepcijoje siūloma riboti pastatų aukštį 50 m atstumu nuo Šeškinės geomorfologiniame draustinyje esančių >15 laipsnių šlaitų viršutinės briaunos. Šioje zonoje pastatų aukštis neturėtų viršyti pusės šlaito aukščio bei būti mažesnis, nei pusė atstumo nuo pastato iki šlaito briaunos.

Techninio projektavimo stadijoje nustatant konkretų pastatų aukštį, turi būti remiamasi inžinerinių-geologinių tyrimų išvadomis.

Kita artimiausia planuojamai teritorijai saugoma teritorija – valstybinis Karoliniškių kraštovaizdžio draustinis, nutolęs ~0,43 km pietvakarių kryptimi.

Į šiaurę nuo planuojamos teritorijos yra fiksuotas gamtos paveldo objektas – Šeškinės ozas.

Artimiausia Natura 2000 teritorija, nuo planuojamos teritorijos nutolusi ~1 km, yra Neries upė (LTVIN0009) (4 pav.).

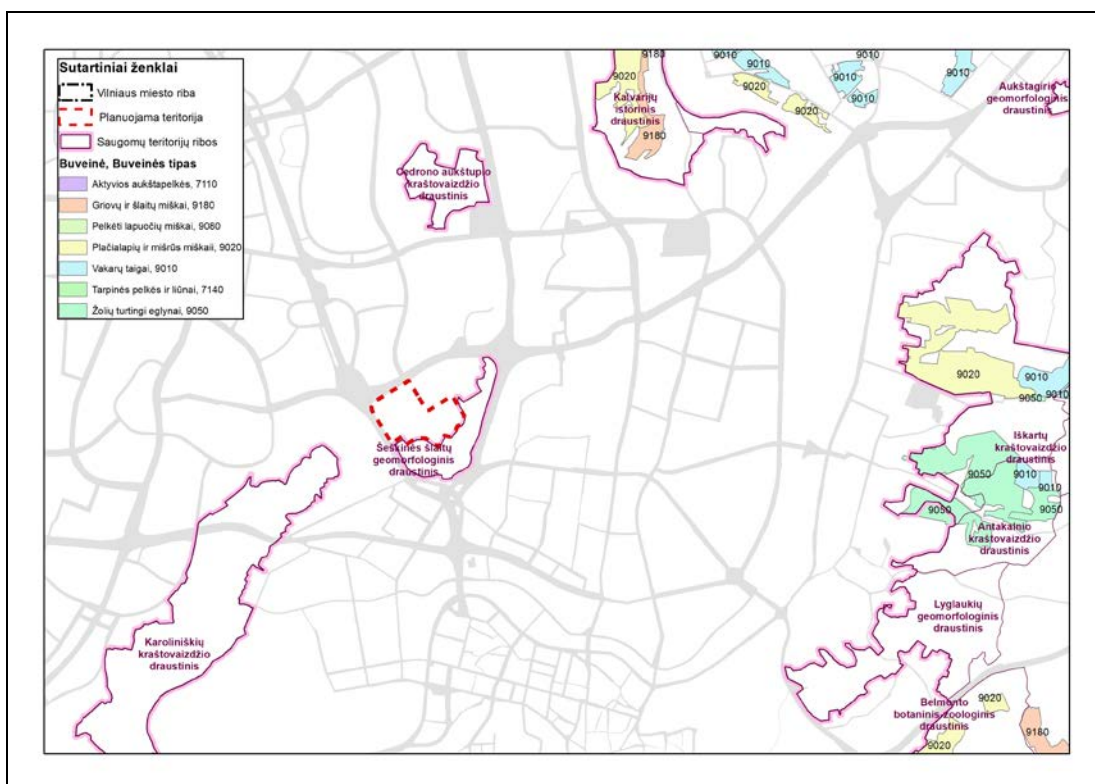


4 pav. Saugomų teritorijų išsidėstymas planuojamos teritorijos atžvilgiu

Teritorijų planavimo projekto žymuo	Lapas	Lapų	Laida
	VP18.197-DP-K-AR	10	26

Planuojama teritorija nepasižymi augalų ir gyvūnų rūšių gausa ar išskirtinumu. Čia dominuoja antropogeninės dangos.

Didesne biologinės įvairovės gausa pasižymi tik toliau nuo planuojamos teritorijos esantys miškai ir miškingos teritorijos, kuriose aptinkamos ir Europos Bendrijos svarbos buveinės (5 pav.).



5 pav. Europos bendrijos svarbos buveinės planuojamos teritorijos atžvilgiu

Pagal saugomų rūšių informacinės sistemos duomenis, planuojamoje teritorijoje neaptinkamos saugomų rūšių radavietės ar augavietės. Artimiausios saugomos rūšies – vandeninio pelėausio (*Myotis daubentonii*) – radavietė yra apie 200 m į pietryčius nuo planuojamos teritorijos, Šeškinės šlaito papėdėje. Paskutinė saugomos rūšies individų stebėjimo data – 1985 m.

Kultūros paveldo vertybės. Planuojama teritorija patenka į Vilniaus senamiesčio (unikalus objekto kodas 16073) vizualinės apsaugos pozonį. Kiti kultūros paveldo objektai ar vietovių teritorijos į planuojamą teritoriją nepatenka (6 pav.).

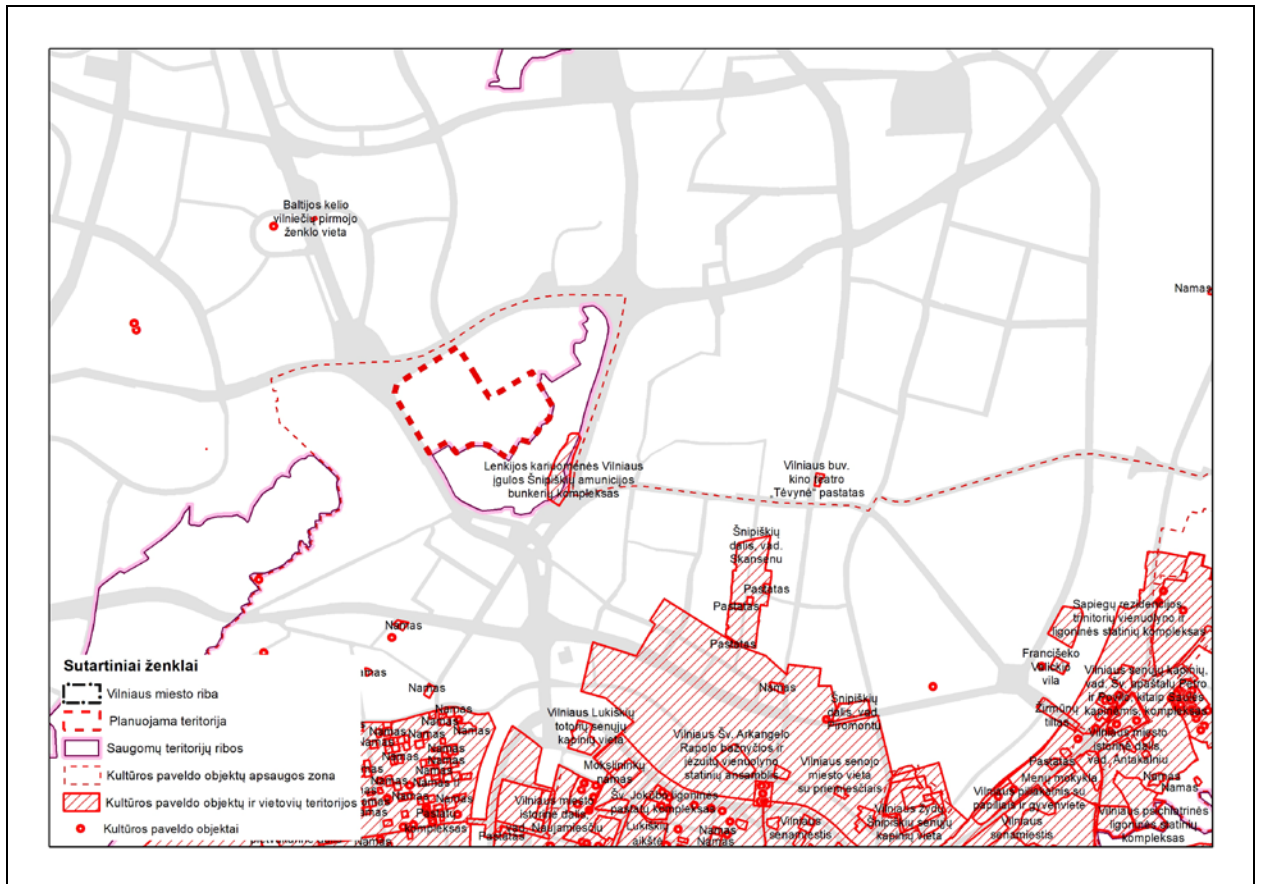
Arčiausiai planuojamai teritorijai esantis kultūros paveldo objektas – Lenkijos kariuomenės Vilniaus įgulos Šnipiškių amunicijos bunkerių kompleksas (unikalus objekto kodas 31855) – esantis apie 120 m atstumu nuo pietrytinės planuojamos teritorijos ribos. Kitos arčiausiai išsidėsčiusios nekilnojamųjų kultūros vertybių teritorijos pateikiamos 1 lentelėje.

1. lentelė. Artimiausios nekilnojamųjų kultūros vertybių teritorijos

Eil. Nr.	Nekilnojamosios kultūros vertybės		Atstumas iki planuojamos teritorijos, m
	Nekilnojamosios kultūros vertybės pavadinimas	Unikalus objekto kodas Kultūros vertybių registre	
1.	Lenkijos kariuomenės Vilniaus įgulos Šnipiškių amunicijos bunkerių kompleksas	31855	120
2.	Vilniaus senojo miesto ir priemiesčių archeologinė vietovė	25504	930
1.	Šnipiškių dalis, vad. Skansenu	12599	1200

Teritorijų planavimo projekto žymuo	Lapas	Lapų	Laida
VP18.197-DP-K-AR	11	26	0

2.	Namas	32615	870
3.	Baltijos kelio vilniečių pirmojo ženklų vieta	33246	900
4.	Vilniaus buv. kino teatro „Tėvynė“ pastatas	36717	1400



6 pav. Kultūros paveldo objektų ir vietovių teritorijos planuojamos teritorijos atžvilgiu

Visoje planuojamoje teritorijoje išlaikomas galiojantis maksimalus užstatymo aukščio reglamentas - iki 35 m. Siekiant įvertinti detaliojo plano sprendinių vizualinį poveikį Vilniaus senamiesčio panoramoms ir perspektyvoms iš Vilniaus miesto bendrajame plane nustatytų svarbiausių Vilniaus senamiesčio apžvalgos taškų, pagal parengtus preliminarinius koncepcijos sprendinius (suplanuotos skirtingo aukščio reglamentų užstatymo zonos, bet ne konkrečių pastatų išdėstymas), buvo atliktas 3D vaizdo į planuojamą teritoriją modeliavimas. Preliminariai vertinant vizualinį poveikį senamiesčio panoramoms, galima teigti, kad siūlomas maksimalus 35 m aukščio reglamentas esminės įtakos siluetsams žiūrint iš senamiesčio neturės (žiūr. pridedamas panoramų 3d modelio vizualizacijos 2 priede).

3.2.3. Plano įgyvendinimo pasekmės aplinkos kokybei

Pagrindiniai su detaliojo plano sprendinių įgyvendinimu susiję veiksniai, galintys įtakoti aplinką yra aplinkos oro tarša ir triukšmas.

Aplinkos oro tarša. Pagrindiniai faktoriai įtakojantys taršą nuo transporto yra eismo intensyvumas, autotransporto parko duomenys, naudojamas kuras ir kt.

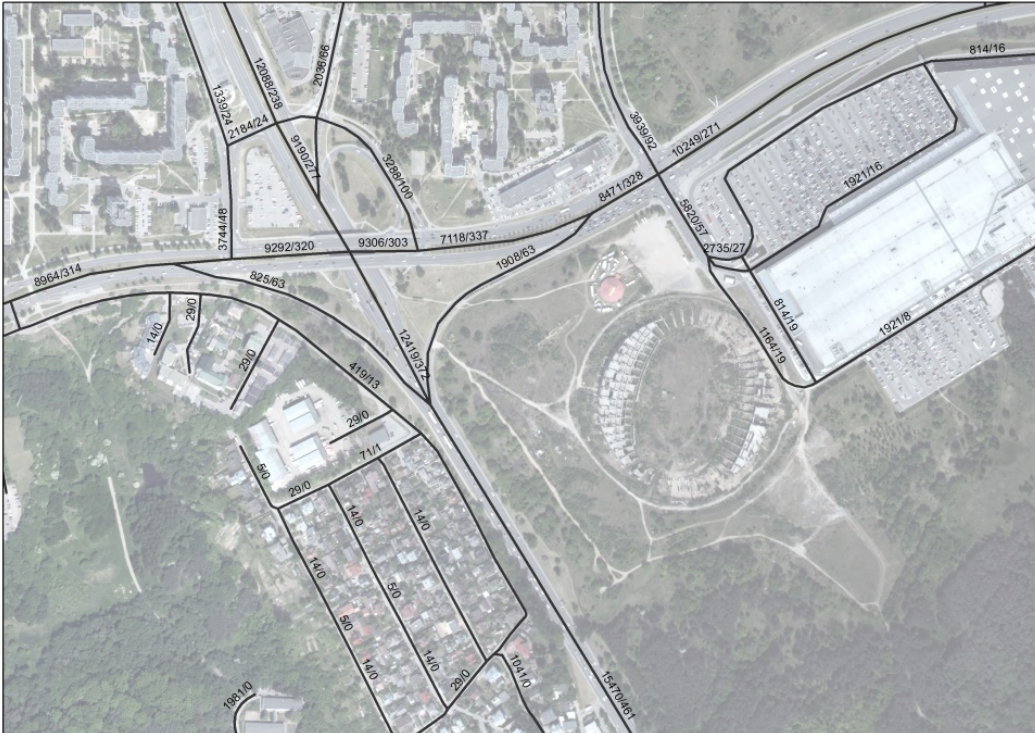
Planuojama teritorija iš šiaurės ir vakarų yra apribota gatvių, šalia yra didelė atvira prekybos centro automobilių parkavimo aikštelė, taigi didžiausią poveikis aplinkos orui kyla nuo automobilių transporto. Atsižvelgiant į esamus transporto srautus ir analizuojant oro kokybės duomenis planuojamoje teritorijoje,

Teritorijų planavimo projekto žymuo	Lapas	Lapų	Laida
VP18.197-DP-K-AR	12	26	0

modeliavimo būdu gauti rezultatai rodo, kad aplinkos ore azoto dioksido, kietųjų dalelių, sieros dioksido ir maksimalios 8 val. anglies monoksido koncentracijos neviršija nustatytų ribinių verčių (7, 8 pav.).



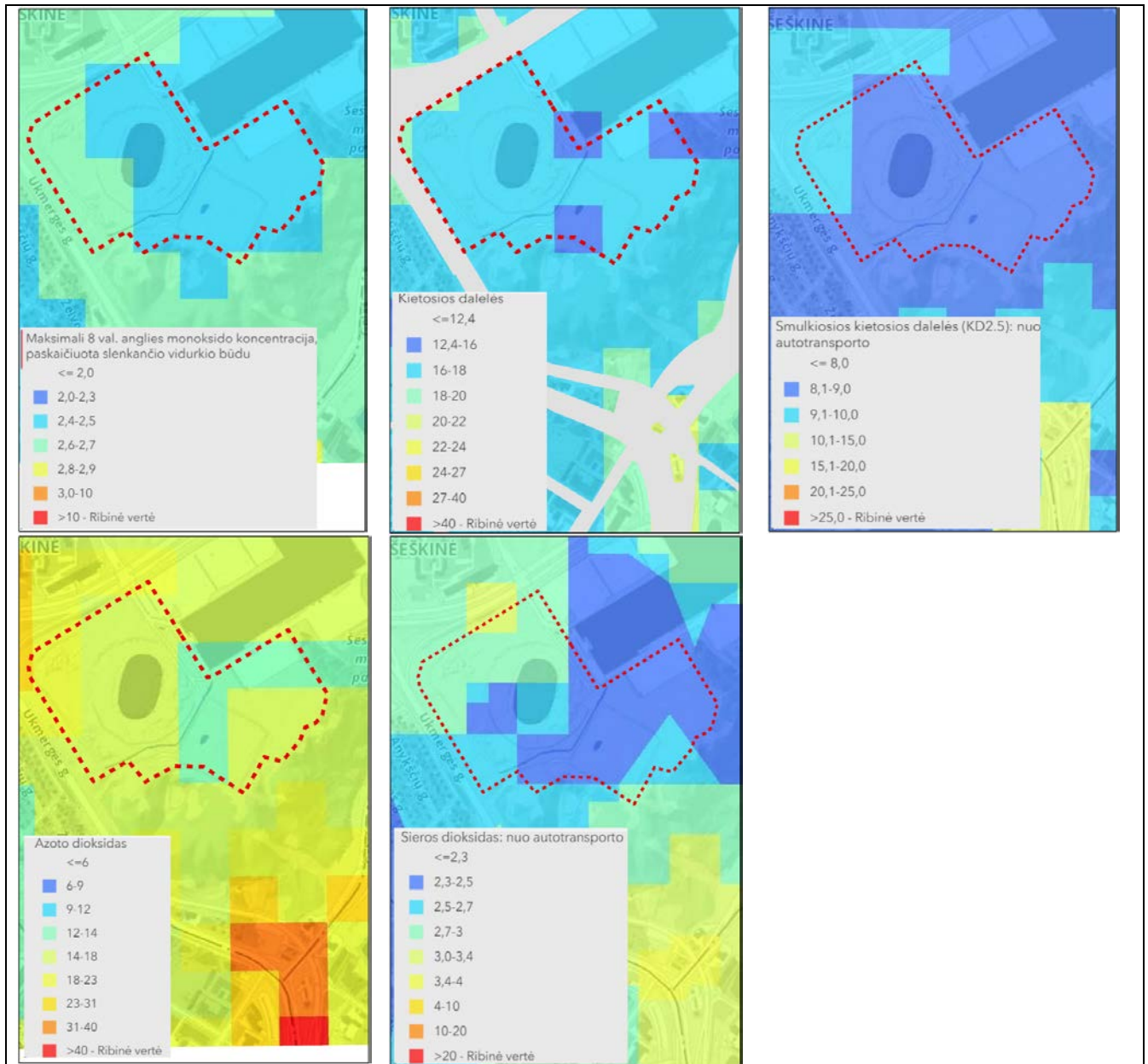
Esamos situacijos autotransporto (lengvojo/sunkiojo) intensyvumas dienos metu ties nagrinėjama teritorija



Esamos situacijos autotransporto (lengvojo/sunkiojo) intensyvumas vakaro metu ties nagrinėjama teritorija

7 pav. Esami autotransporto srantai

Teritorijų planavimo projekto žymuo	Lapas	Lapų	Laida
	VP18.197-DP-K-AR	13	26



8 pav. Aplinkos oro taršos sklaidos žemėlapiai už 2016 m. (azoto dioksido, kietųjų dalelių, sieros dioksido, maksimalios 8 val. anglies monoksido koncentracijos, paskaičiuotos slenkančio vidurkio būdu) (SJ „Vilniaus planas“).

Koreguojant detaliojo plano sprendinius planuojamoje teritorijoje numatoma keisti statybos zonų ribas, užstatymo aukščių reglamentų ribas, numatyti papildomą servitutą, keisti numatytas įvažiavimo/išvažiavimo iš teritorijos vietas, sklype kadastro Nr. 0101/0020:211 keisti naudojimo reglamentus.

Transportiniai sprendiniai, nustatyti šiuo metu galiojančiame detalajame plane, nekeičiami. Koreguojami sprendiniai automobilių vietų skaičiaus taip pat nekeičia.

Pagrindinis dėmesys turi būti teikiamas viešojo transporto eismo organizavimui: tai naujų tiesioginių autobusų maršrutų įvedimas iki planuojamos teritorijos bei papildomų autobusų išskyrimas gretimuose maršrutuose renginių metu.

Atsižvelgiant į aukščiau išdėstytą informaciją, tikėtina, kad detaliojo plano korektūra numatomi pokyčiai neturės didesnio poveikio automobilių transporto srautų padidėjimui, todėl neigiamas poveikis aplinkos kokybei nuo transporto nenumatomas.

Teritorijų planavimo projekto žymuo	Lapas	Lapų	Laida
	VP18.197-DP-K-AR	14	26

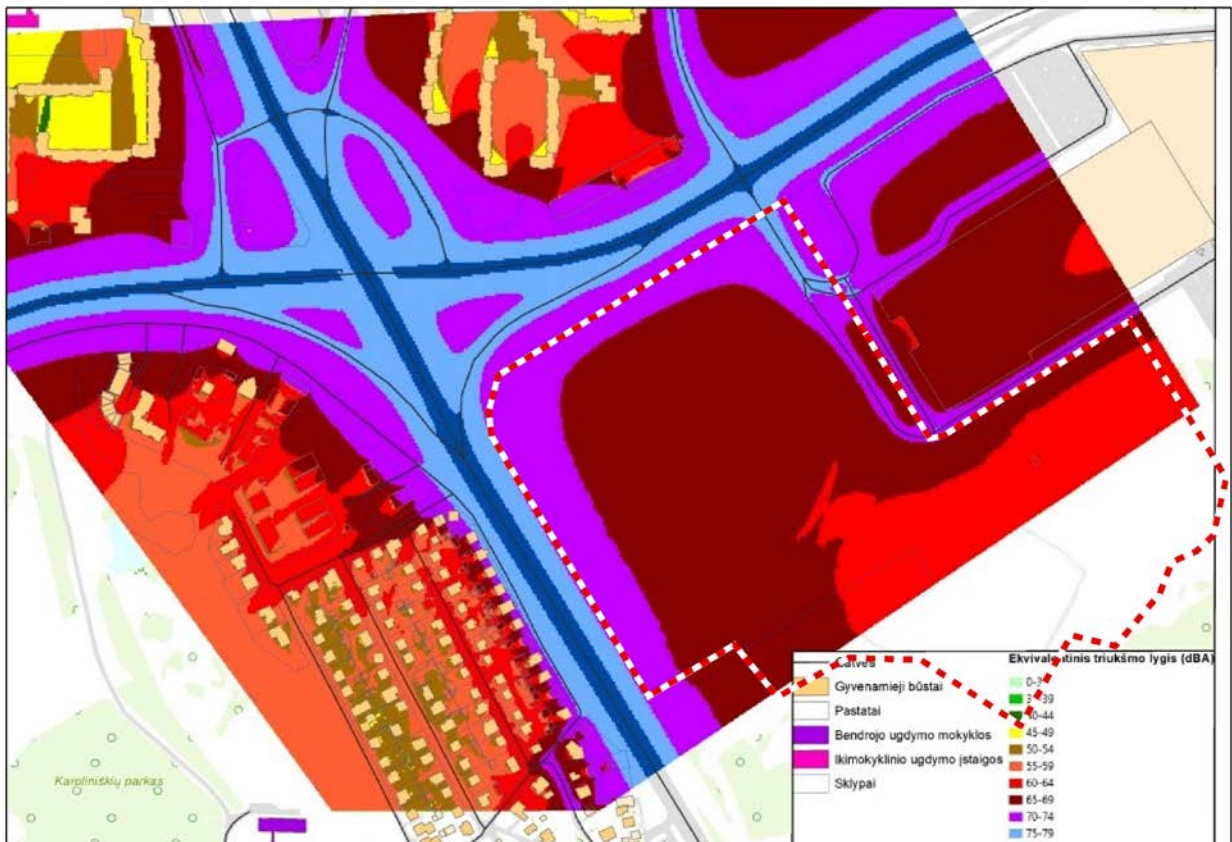
Energetiniai resursai šioje miesto dalyje yra pakankami. Koreguojamame detalajame plane anksčiau suprojektuoti inžineriniai tinklai prie pastatytų objektų jau yra pakloti. Rengiant rekonstruotinių ar papildomai statytinų objektų techninius projektus bus suskaičiuoti jų energetinių resursų poreikiai ir gautos visos projektavimui bei statybai reikalingos techninės sąlygos. Aplinkos oro kokybės pablogėjimo dėl reikalingų energetinių resursų tiekimo planuojamai teritorijai nenumatoma.

Triukšmas. Triukšmo skaičiavimai ir vertinimas atliekami vadovaujantis Lietuvos higienos norma HN 33:2011 „Triukšmo ribiniai dydžiai gyvenamuosiuose ir visuomeninės paskirties pastatuose bei jų aplinkoje“ (2011 m birželio 13 d., Nr. V-604).

Planuojamos teritorijos esamai triukšmo situacijai įvertinti buvo pasinaudota SJ „Vilniaus planas“ vykdyto Vilniaus miesto savivaldybės administracijos Miesto ūkio ir transporto departamento užsakymo „Poveikio aplinkai vertinimas. Šeškinės daugiafunkcinio centro projektui“ rezultatais. Darbo tikslas buvo atlikti autotransporto srautų esamos ir prognozuojamos situacijų analizę bei įvertinti autotransporto srautų (esamą ir prognozuojamą) poveikį (triukšmo lygį) šalia planuojamo Šeškinės daugiafunkcinio centro.

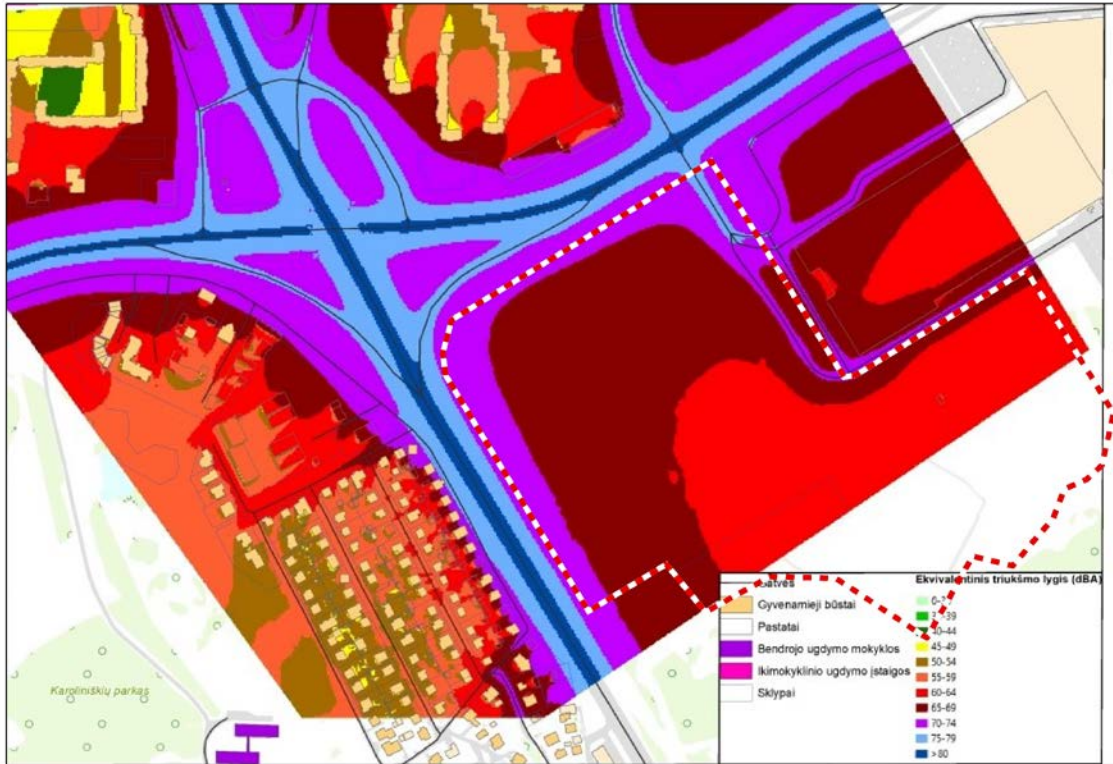
Modeliuojant (daugiafunkcinio komplekso teritorijoje ir aplink ją) triukšmo poveikį buvo naudojami esami, 2018 metais patikslinti, transporto srautai. Vykdydamas triukšmo taršos modeliavimą buvo įvertintas aplinkos reljefo modelis. Buvo apskaičiuoti Ldienos, Lvakaro, Lnakties ir Ldvn triukšmo lygiai (dBA) teritorijoje 4 metrų aukštyje ir sudaryti atsižvelgiant tik į laisvai sklindantį garsą (neatsižvelgiant į atsispindėjusį į garsą). Triukšmo lygiai atvaizduoti 5 dBA intervalu. Skaičiavimams priimta 5 x 5 m gardelė.

Pagal atliktus skaičiavimus matoma, kad didesnė planuojamos teritorijos dalis patenka į zoną, kurioje yra viršijamos ribinės triukšmo vertės (9-12 pav.).

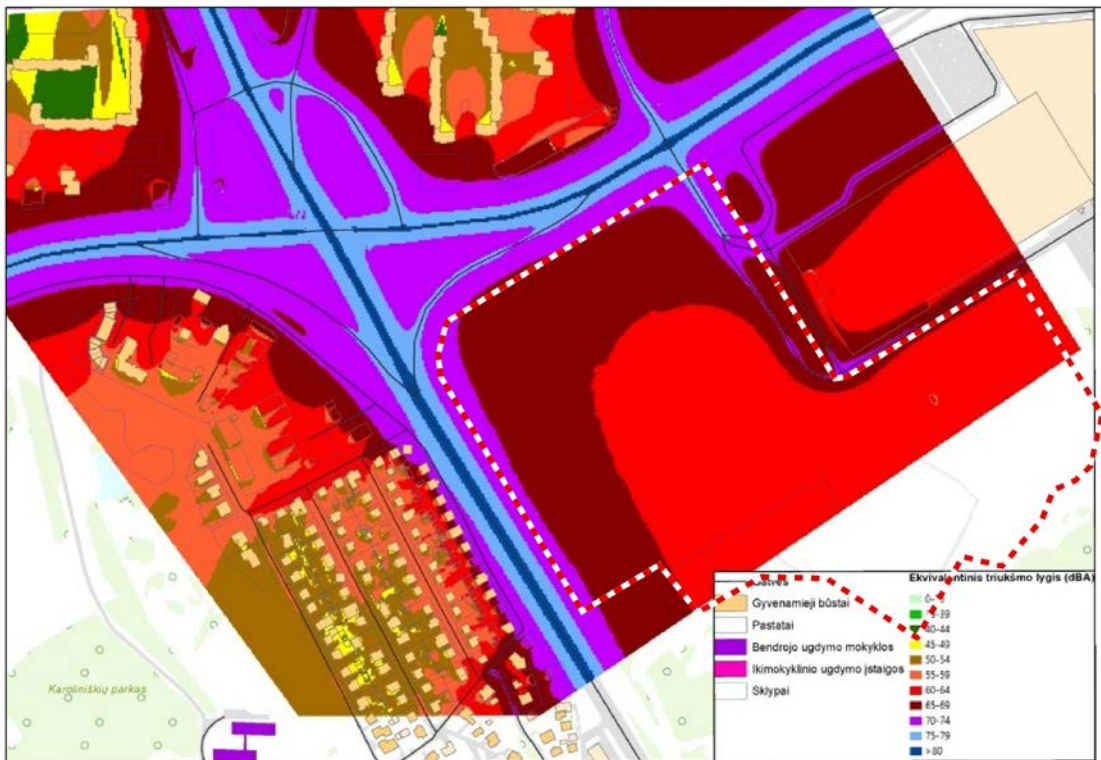


9 pav. Esamos situacijos Ldvn triukšmo lygis (4 m aukštyje) gyvenamųjų ir visuomeninės paskirties pastatų aplinkoje nuo autotransporto srauto (didžiausias leidžiamas triukšmo ribinis dydis – 65 dBA)

Teritorijų planavimo projekto žymuo	Lapas	Lapų	Laida
	VP18.197-DP-K-AR	15	26



10 pav. Esamos situacijos Ld triukšmo lygis (4 m aukštyje) gyvenamųjų ir visuomeninės paskirties pastatų aplinkoje nuo autotransporto srauto (didžiausias leidžiamas triukšmo ribinis dydis – 65 dBA)



11 pav. Esamos situacijos Lv triukšmo lygis (4 m aukštyje) gyvenamųjų ir visuomeninės paskirties pastatų aplinkoje nuo autotransporto srauto (didžiausias leidžiamas triukšmo ribinis dydis – 60 dBA)

Teritorijų planavimo projekto žymuo	Lapas	Lapų	Laida
	VP18.197-DP-K-AR	16	26



12 pav. Esamos situacijos Ln triukšmo lygis (4 m aukštyje) gyvenamųjų ir visuomeninės paskirties pastatų aplinkoje nuo autotransporto srauto (didžiausias leidžiamas triukšmo ribinis dydis – 55 dBA)

Kaip jau buvo minėta skyrelyje aukščiau, transportiniai sprendiniai, nustatyti šiuo metu galiojančiame detalajame plane, nekeičiami. Koreguojami sprendiniai automobilių vietų skaičiaus taip pat nekeičia. Taigi detaliojo plano sprendiniai neturės įtakos autotransporto sukeliama triukšmo padidėjimui.

Nacionalinio stadiono projektą planuojama iš dalies atnaujinti, numatant papildomus pastatus, taip pat galimybę pakeisti ankščiau numatytą nacionalinio stadiono išdėstymą sklype. Pagal projektą, komplekse su stadionu dar būtų lengvosios atletikos aikštė, įvairios treniruočių aikštės, rankinio, gimnastikos, bokso salės, vaikų darželis, biblioteka ir kiti statiniai.

Galimam vaikų darželio pastatui, bibliotekai planuojama teritorija turėtų būti parenkama zonoje, kurioje nėra viršijamas triukšmo lygis (centrinė ir pietrytinė planuojamos teritorijos dalis). Planuojamoje teritorijoje, įgyvendinant numatytus sprendinius, būtina numatyti kompensacines priemones triukšmo mažinimui.

Vibracija. Be triukšmo ir aplinkos oro taršos autotransporto eismas taip pat sukelia ir vibraciją.

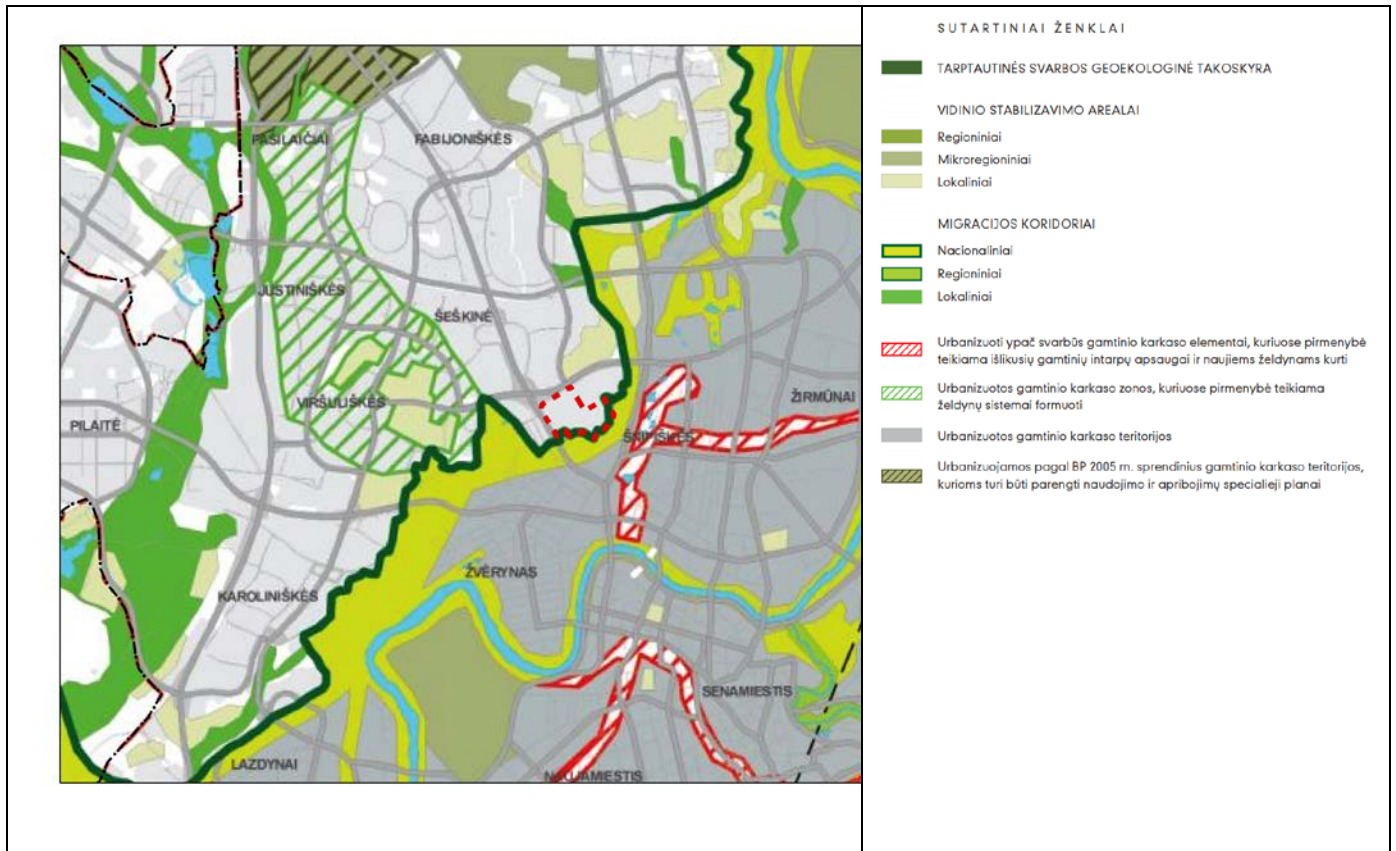
Transportiniai sprendiniai, nustatyti šiuo metu galiojančiame detalajame plane, nekeičiami. Koreguojami sprendiniai automobilių vietų skaičiaus taip pat nekeičia. Taigi detaliojo plano sprendiniai neturės įtakos vibracijos padidėjimui.

Tam, kad būtų kuo mažesnis esamas vibracijos poveikį jaučiančių žmonių skaičius planuojamoje teritorijoje, projektuojant pastatus turi būti atsižvelgta į aktualias žinias apie vibracijos sklaidą ir jos kontrolės priemones.

Teritorijų planavimo projekto žymuo	Lapas	Lapų	Laida
	VP18.197-DP-K-AR	17	26

3.2.4. Planuojamos aplinkos jautrumas aplinkos apsaugos požiūriu

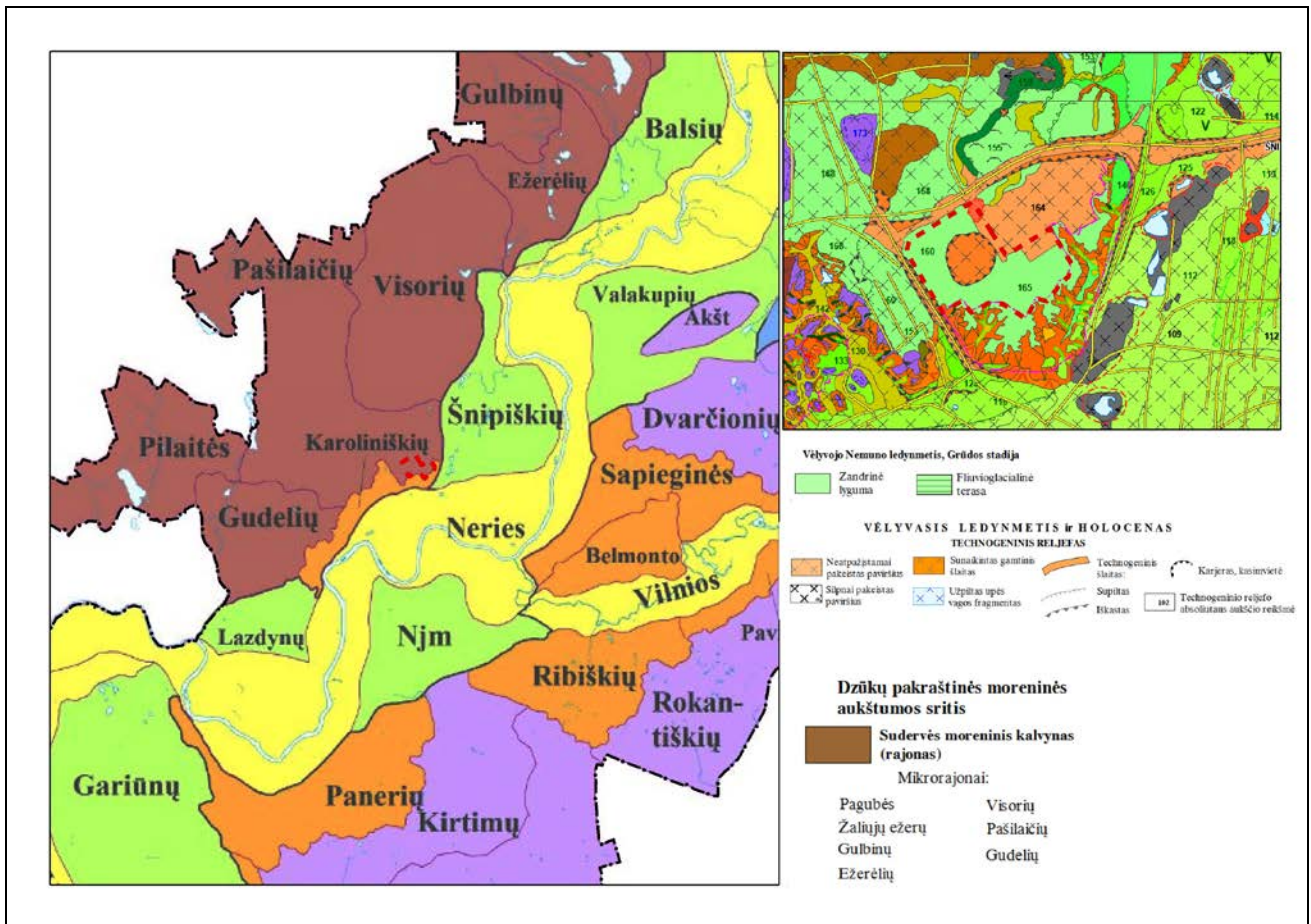
Gamtinis karkasas. Pagal gamtinio karkaso brėžinį teritorija patenka į urbanizuoto gamtinio karkaso teritoriją, o pietine –rytine riba ribojasi su nacionalinio lygmens Neries migraciniu koridoriumi. (6 pav.). Atsižvelgiant į tai, kad planuojama teritorija nepatenka į gamtinio karkaso teritorijas, geoekologinis potencialas jai taip pat nenustatomas (13 pav.).



13 pav. Ištrauka iš Vilniaus miesto bendrojo plano brėžinio „5.3 Miesto ir aplinkinių gamtinio karkaso schema“

Reljefas ir geomorfologiniai dariniai. Planuojama teritorija pagal Vilniaus miesto teritorijos geologinį-geomorfologinį rajonavimą patenka į Dzūkų pakraštinės moreninės aukštumos srities, Sudervės moreninio kalvyno rajono Pašilaičių mikrorajoną. Teritorija išsidėsčiusi plokščioje zandrinėje lygumoje, kurioje užfiksuotas ir technogeninio reljefo elementų – dirbtinis šlaitas, suformuotas iš technogeninių nuogulų (14 pav.).

Teritorijų planavimo projekto žymuo	Lapas	Lapų	Laida
VP18.197-DP-K-AR	18	26	0



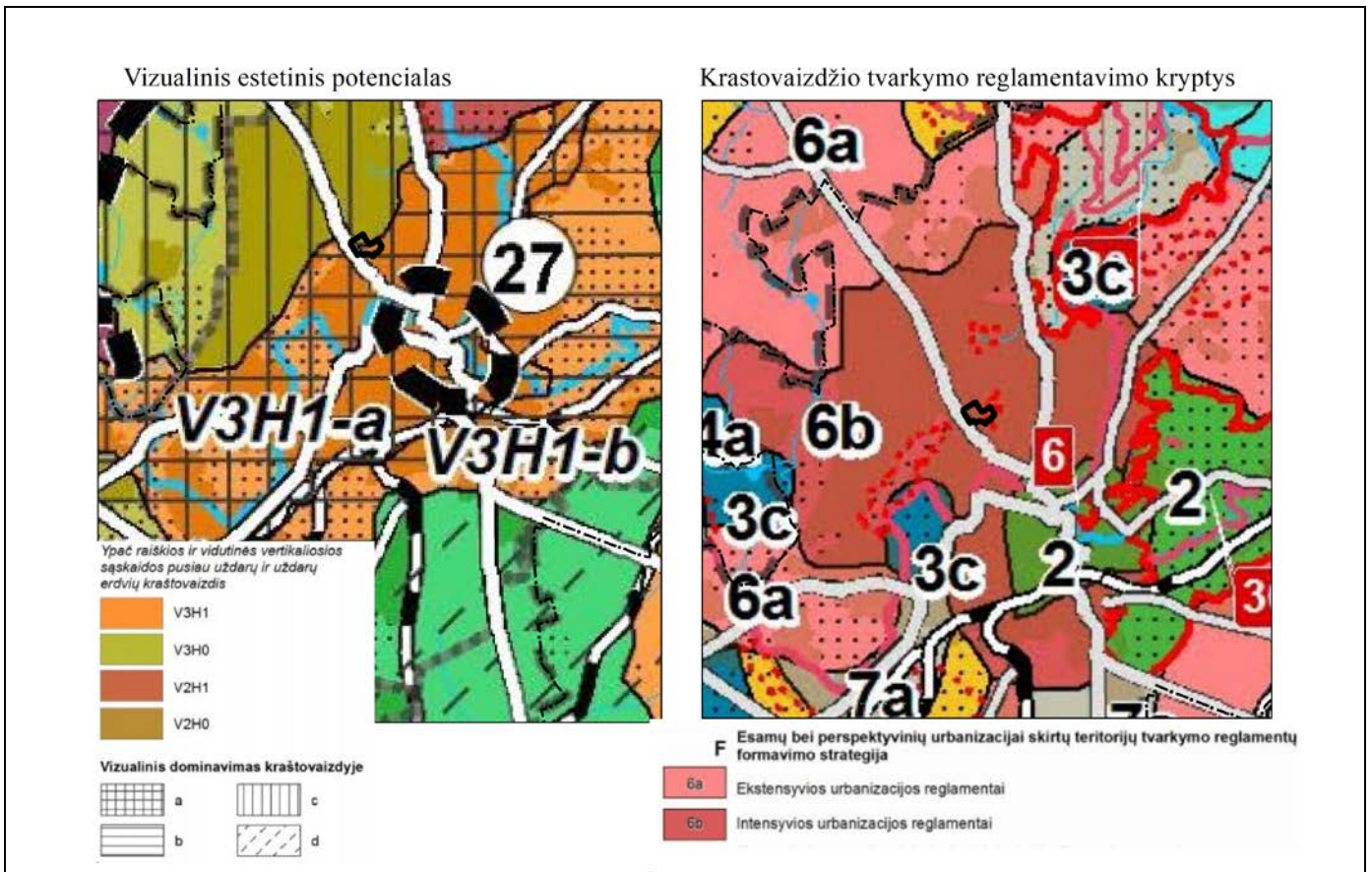
14 pav. Ištrauka iš Vilniaus miesto geomorfologinio žemėlapio

Paviršinis hidrografinis tinklas. Hidrologiniu požiūriu visa nagrinėjama detaliojo plano teritorija priklauso Neries upės baseinui. Planuojamos teritorijos ribose paviršinio vandens telkinių nėra.

Požeminis vanduo. Žemės gelmių registro duomenimis planuojama teritorija nepatenka į požeminių vandens telkinių (vandenviečių) sanitarinės apsaugos zonas.

Kraštovaizdis. Vadovaujantis Vilniaus miesto kraštovaizdžio morfologinio rajonavimu kraštovaizdžio apylinkių ir vietovių lygmenyje (P. Kavaliauskas, 2011), planuojama teritorija patenka į Viršuliškių urbanizuotą nusaustą silpnai banguotą-kalvotą smėlingą apylinkę. Šioje apylinkėje (10-3) gūbriuotas ar smulkiai banguotas reljefas, smėlingas-žvirgždingas gruntas ir santykinai aukštas urbanizacijos laipsnis. (15 pav.).

Teritorijų planavimo projekto žymuo	Lapas	Lapų	Laida
VP18.197-DP-K-AR	19	26	0



Atsižvelgiant į aukščiau išdėstytą informaciją planuojama teritorija nėra jautri aplinkos apsaugos požūrių, joje nėra ekologiniu požūriu vertingų objektų. Planuojama teritorija nepatenka į Europos ekologinio tinklo Natura 2000 teritoriją ar jai artimą aplinką bei kitas saugomas gamtines teritorijas.

4. INFORMACIJA APIE PLANO ĮGYVENDINIMO PASEKMIŲ APLINKAI REIKŠMINGUMĄ

Pateikiama užpildyta Lietuvos Respublikos aplinkos ministro 2004 m. rugpjūčio 27 d. įsakymu Nr. D1-456 patvirtinto Planų ir programų atrankos dėl strateginio pasekmių aplinkai vertinimo tvarkos aprašo 3 priedo lentelė.

- + tikėtinos reikšmingos teigiamos pasekmės.
- tikėtinos reikšmingos neigiamos pasekmės.
- + / - tikėtinos tiek teigiamos, tiek neigiamos pasekmės.
- 0 nenumatoma nei teigiamų, nei neigiamų reikšmingų pasekmių.
- ? nepakanka informacijos.

Teritorijų planavimo projekto žymuo	Lapas	Lapų	Laida
	VP18.197-DP-K-AR	21	26

4 lentelė. Plano įgyvendinimo pasekmių aplinkai reikšmingumas

Aplinkos komponentai	Detaliojo plano korektūra sprendiniai ¹	Motyvai, pastabos
	Plano ar programos sprendinių įgyvendinimo pasekmių aplinkai reikšmingumas ²	
Paviršinis vanduo	0	Planuojamoje teritorijoje nėra paviršinių vandens telkinių, kuriems galėtų kilti didesnė taršos grėsmė, nei yra šiuo metu.
Požeminis vanduo	0	Žemės gelmių registro duomenimis planuojama teritorija nepatenka į požeminių vandens telkinių (vandenviečių) sanitarinės apsaugos zonas, todėl poveikis nenumatomas
Aplinkos oras	0	Transportiniai sprendiniai, nustatyti šiuo metu galiojančiame detalajame plane, nekeičiami. Koreguojami sprendiniai automobilių vietų skaičiaus taip pat nekeičia. Taigi detaliojo plano sprendinių korektūra neturės įtakos autotransporto keliamos aplinkos oro taršos padidėjimui.
Klimato veiksniai	0	Pasekmės nenumatomos
Dirvožemis		Pasekmės nenumatomos, nes teritorija šiuo metu yra stipriai urbanizuota. Planuojamoje teritorijoje užfiksuota ir technogeninio reljefo elementų – dirbtinis šlaitas, suformuotas iš technogeninių nuogulų, didesnis poveikis dirvožemiui nenumatomas

Teritorijų planavimo projekto žymuo	Lapas	Lapų	Laida
VP18.197-DP-K-AR	22	26	0

Natūralios buveinės ir biologinė įvairovė (įsk. pasekmes gyvūnijai ir augalijai)	0	Saugomos, Natura 2000 bei biologiniu požūriu svarbios teritorijos yra nutolusios nuo planuojamos teritorijos pakankamu atstumu, todėl detaliojo plano korektūros sprendiniai neturės neigiamo poveikio saugomų gamtinių teritorijų vertybėms.
Kraštovaizdis	0	Vadovaujantis Nacionalinio kraštovaizdžio tvarkymo plano, patvirtinto 2015 m. spalio mėn. 2 d. aplinkos ministro įsakymu Nr. D1-703, sprendiniais, planuojama teritorija patenka į zoną, kurioje rekomenduojama teikti prioritetą intensyvaus urbanistinio vystymo interesams tenkinti: užstatymo tankio ir intensyvumo didinimui, parenkant atitinkamą užstatymo tipą, nustatant kitus urbanistinius reikalavimus (indeksas 6b).
Kultūros paveldas	0	Planuojama teritorija patenka į Vilniaus senamiesčio (unikalus objekto kodas 16073) vizualinės apsaugos pozonį. Kiti kultūros paveldo objektai ar vietovių teritorijos į planuojamą teritoriją nepatenka. Visoje planuojamoje teritorijoje išlaikomas galiojantis maksimalus užstatymo aukščio reglamentas - iki 35 m. Siekiant įvertinti detaliojo plano sprendinių vizualinį poveikį Vilniaus senamiesčio panoramoms ir perspektyvoms iš Vilniaus miesto bendrajame plane nustatytų svarbiausių Vilniaus senamiesčio apžvalgos taškų, pagal parengus preliminarūs koncepcijos sprendinius (suplanuotos skirtingo aukščio reglamentų užstatymo zonos, bet ne konkrečių pastatų išdėstymas), buvo atliktas 3D vaizdo į planuojamą teritoriją modeliavimas. Preliminariai vertinant vizualinį poveikį senamiesčio panoramoms, galima teigti, kad siūlomas maksimalus 35 m aukščio reglamentas esminės įtakos siluetams žiūrint iš senamiesčio neturės
Materialiniai antropogeniniai ištekliai	0	Poveikis nenumatomas
Neatsinaujinantys ir atsinaujinantys gamtos ištekliai	0	Poveikis nenumatomas
Žmonių sveikata	0	Plano sprendiniai rizikos žmonių sveikatai nesukels. Detaliojo plano sprendinių korektūra neturės įtakos triukšmo ir vibracijų lygio pokyčiui už planuojamos teritorijos ribos gyvenantiems žmonėms.

Teritorijų planavimo projekto žymuo	Lapas	Lapų	Laida
VP18.197-DP-K-AR	23	26	0

Žmonių gerovė	+	Nacionalinio stadiono projektą planuojama iš dalies atnaujinti, numatant papildomus pastatus, taip pat galimybę pakeisti ankščiau numatytą nacionalinio stadiono išdėstymą sklype. Pagal projektą, komplekse su stadionu dar būtų lengvosios atletikos aikštė, įvairios treniruočių aikštės, rankinio, gimnastikos, bokso salės, vaikų darželis, biblioteka ir kiti statiniai. Galimas įvairus statinių išdėstymas teritorijoje. Tai turės įtakos teigiamos įtakos žmonių gerovei, atsiradus galimybėms naudojantis naujai kuriamu kompleksu.
Žmonių saugumas	+	Žmonių saugumo pokytis dėl detaliojo plano sprendinių korektūros nenumatomas
Aplinkos komponentų ir pasekmių jiems tarpusavio sąveika	0	Įgyvendinus detaliojo plano sprendinių korektūrą, aplinkos komponentų būklės pablogėjimo ar pagerėjimo nenumatoma.

Teritorijų planavimo projekto žymuo	Lapas	Lapų	Laida
VP18.197-DP-K-AR	24	26	0

5. KITA INFORMACIJA

5.1. Informacija apie priemones, numatytas neigiamų pasekmių aplinkai prevencijai vykdyti, pasekmėms sumažinti ar kompensuoti

Detaliojo plano sprendinių korektūra planuojamoje teritorijoje neturės reikšmingo poveikio saugomoms teritorijoms, todėl poveikio mažinimo priemonės nenumatomos.

Kultūros paveldo vertybių registro duomenimis, planuojama teritorija patenka į Vilniaus senamiesčio (unikalus objekto kodas 16073) vizualinės apsaugos pozonį. Kiti kultūros paveldo objektai ar vietovių teritorijos į planuojamą teritoriją nepatenka.

Visoje planuojamoje teritorijoje išlaikomas galiojantis maksimalus užstatymo aukščio reglamentas - iki 35 m. Siekiant įvertinti detaliojo plano sprendinių vizualinį poveikį Vilniaus senamiesčio panoramoms ir perspektyvoms iš Vilniaus miesto bendrajame plane nustatytų svarbiausių Vilniaus senamiesčio apžvalgos taškų, pagal parengus preliminarinius koncepcijos sprendinius (suplanuotos skirtingo aukščio reglamentų užstatymo zonos, bet ne konkrečių pastatų išdėstymas), buvo atliktas 3D vaizdo į planuojamą teritoriją modeliavimas. Preliminariai vertinant vizualinį poveikį senamiesčio panoramoms, galima teigti, kad siūlomas maksimalus 35 m aukščio reglamentas esminės įtakos siluetams žiūrint iš senamiesčio neturės.

Detaliojo plano sprendinių koregavimas nepažeidžia teisės aktuose garantuojamų ir saugomų trečiųjų asmenų teisių ir teisėtų interesų labiau, negu iki korekcijų atlikimo.

5.2. Informacija apie galimą visuomenės nepasitenkinimą detaliuoju planu

Detaliojo plano sprendinių korektūra planuojama iš dalies atnaujinti Nacionalinio stadiono kompleksą, numatant papildomus pastatus, taip pat galimybę pakeisti anksčiau numatytą nacionalinio stadiono išdėstymą sklype. Pagal projektą, komplekse su stadionu dar būtų lengvosios atletikos aikštė, įvairios treniruočių aikštės, rankinio, gimnastikos, bokso salės, vaikų darželis, biblioteka ir kiti statiniai. Dėl šių sprendinių tikimasi teigiamos visuomenės reakcijos.

Teritorijų planavimo projekto žymuo	Lapas	Lapų	Laida
	VP18.197-DP-K-AR	25	26

PRIEDAI

Teritorijų planavimo projekto žymuo	Lapas	Lapų	Laida
VP18.197-DP-K-AR	26	26	0