



UAB „Gatvita“  
Įm.k. 303045110  
Žemaitės g.21 – kab.53, Vilnius  
Telefonas: 8 675 20 342  
el.p. [info@gatvita.lt](mailto:info@gatvita.lt)

**OBJEKTAS**  
**GILEIKIŲ GATVĖS ATKARPOS NUO GRIGALAUKIO G.**  
**IKI IR TIES ŽEMĖS SKLYPU ADRESU GILEIKIŲ G.15**  
**(KADASTRO NR. 0101/0015:152),**  
**VILNIUJE, STATYBOS PROJEKTAS**

PROJEKTO UŽSAKOVAS	UAB "CENTRO SPRENDIMAI"
STATYTOJAS	UAB "CENTRO SPRENDIMAI"
PROJEKTO NR.	GA.22-016
STATINIO NUMERIS IR PAVADINIMAS	01 – GILEIKIŲ G.
STATINIO PROJEKTO ETAPAS	PROJEKTINIAI PASIŪLYMAI
TOMAS..... DATA	I - TOMAS                      2022.06.28
STATYBOS RŪŠIS	NAUJA STATYBA
STATINIO KATEGORIJA	NEYPATINGASIS
STATYBOS VIETA, ADRESAS	VILNIAUS M. SAV., PAŠILAIČIŲ SEN., GILEIKIŲ G.
BYLOS ŽYMUO	<b>GA.22-016-PP</b>
LAIDA	-
DIREKTORIUS, PROJEKTO VADOVAS	25341                      E. Jurgelevičius
PROJEKTO DALIES VADOVAS	25342                      E. Jurgelevičius

Vilnius 2022 m



## VILNIAUS MIESTO SAVIVALDYBĖS ADMINISTRACIJA

PRITARIU  
 Infrastruktūros skyriaus  
 L.e. skyriaus vedėjo pareigas  
 Arūnas Visockas

## INŽINERINIO STATINIO PROJEKTINIŲ PASIŪLYMŲ RENGIMO UŽDUOTIS

20\_\_ m. \_\_\_\_\_ d. Nr. A358- /22 (2.9.4.5E-INF)

Eil. nr.	Pavadinimas	Reikalavimai
<b>I. Bendra informacija apie projektą</b>		
1.	Projekto pavadinimas (STR 1.04.04:2017 „Statinio projektavimas, projekto ekspertizė“ papunktis 6.8.)	<i>Gileikių gatvės atkarpos nuo Grigalaukio g. iki ir ties žemės sklypu adresu Gileikių g.15 (kadastro Nr. 0101/0015:152), Vilniuje, statybos projektas</i>
2.	Statytojas	<i>UAB „Centro sprendimai“</i>
3.	Užsakovas	-
4.	Projektuotojas	<i>UAB „Gatvita“ <a href="mailto:info@gatvita.lt">info@gatvita.lt</a></i>
5.	Pagrindinė statinio naudojimo paskirtis (pagal STR 1.01.03:2017 „Statinių klasifikavimas“)	<i>Inžineriniai statiniai: susisiekiama komunikacijos, inžineriniai tinklai</i>
6.	Projektinių pasiūlymų rengimo tikslas	<i>- Informuoti visuomenę apie statinio projektavimą pagal statybos techninio reglamento STR 1.04.04:2017 „Statinio projektavimas, projekto ekspertizė“ reikalavimus.</i>
7.	Statinio (-ių) ar statinių grupės kategorija (pagal STR 1.01.03:2017 „Statinių klasifikavimas“)	<i>- neypatingasis statinys</i>
8.	Kita informacija (kultūros paveldo, saugomos teritorijos)	-
9.	Esamos statinio konstrukcijos, jų funkcinė paskirtis.	-
<b>II. Projektinių pasiūlymų apimtis ir statytojo pateikiami duomenys</b>		
10.	Projektinių pasiūlymų apimtis	<i>- aiškinamasis raštas; - dangų planas; - skersiniai profiliai (pjūviuose rodyti visus gatvės elementus);</i>

		<ul style="list-style-type: none"> <li>- apšvietimo pasiūlymai;</li> <li>- lietaus surinkimo ir nuvedimo pasiūlymai;</li> <li>- <b>esamų medžių inventorizacija ir esamų gamtos elementų vertinimas</b> (vertinti esamų medžių būklę 5 (penkių) metrų atstumu nuo projektuojamų gatvės elementų, pjūviuose rodyti visus gatvės elementus. Grafinę ir tekstinę informaciją pateikti vadovaujantis pateiktu grafiniu/informaciniu medžių žymėjimo ir inventorizacijos lentelės pavyzdžiu „Grafinis/informacinis medžių žymėjimas plane ir inventorizacijos lentelės sudėtis“.</li> <li>Projektiniai sprendiniai, su invazija į saugomą medžio šaknų zoną, kuri apskaičiuojama pagal formulę <math>R = \text{kamieno } \varnothing \times 12</math>, turi būti pateikta su rekomenduojamomis arboristo išvadomis dėl taikytinų sprendinių kaip apsaugoti, išsaugoti ir palaikyti medžių būklę jos nebloginant projekto įgyvendinimo metu bei po projekto įgyvendinimo ilgalaikėje perspektyvoje. Identifikuotus vertingus želdinius su išpūdingos formos laja siekti išsaugoti ir integruoti į sprendinius. Numatant medžių šalinimą dėl projektinių sprendinių – esant galimybei vertinti jų persodinimą, tinkamas technologijas).</li> <li>- <b>apželdinimo pasiūlymai</b> (Nauji projektuojami želdiniai ir medžiai turi būti pažymėti sutartiniais ženklais, kurie žymėjimu skiriasi nuo esamų paliekamų želdinių žymėjimo. Parenkamos aplinkai būdingos ir/arba vietinės, nesudėtingai prižiūrimos, įvairios augalų rūšys,</li> <li>- Pasiūlyti tvarius lietaus vandens surinkimo ir kitus tvarią aplinką formuojančius sprendinius panaudojant susiklosčiusios gamtinės situacijos potencialą.)</li> </ul>
11.	Pateikiami dokumentai, nurodomi projektinių pasiūlymų rengimo dokumentams taikomi teisės aktai.	<ul style="list-style-type: none"> <li>- teritorijų planavimo dokumentai;</li> <li>- <i>Prisijungimo prie susisiekiimo komunikacijų sąlygos 2022 02-23 Nr. 22/89;</i></li> <li>- <i>Vilniaus miesto savivaldybės administracijos 2022-05-23 d. Raštas Nr. A51-72072/22(2.9.4.9E-INF) „DĖL PRISIJUNGIMO PRIE SUSISIEKIMO KOMUNIKACIJŲ SĄLYGŲ NR. 22/89 NAUJOS REDAKCIJOS“</i></li> <li>- <i>Vilniaus miesto savivaldybės administracijos direktoriaus 2018 m. gruodžio 17 d. įsakymu Nr. 30-3844/1892.1.1ETD20 patvirtintomis Susisiekiimo pėsčiomis projektų Vilniaus miesto savivaldybėje rengimo ir įgyvendinimo rekomendacijomis</i> <a href="https://vilnius.lt/lt/savivaldybe/miestoukis-ir-transportas/susisiekiimo-pesciomis-projektarekomendacijos/">https://vilnius.lt/lt/savivaldybe/miestoukis-ir-transportas/susisiekiimo-pesciomis-projektarekomendacijos/</a>;</li> <li>- <i>Vilniaus miesto savivaldybės 2016-06-15 tarybos sprendimu Nr. 1-518 „Dėl susisiekiimo dviračiais projektų Vilniaus miesto savivaldybėje rengimo ir įgyvendinimo rekomendacijų tvirtinimo“</i> <a href="https://vilnius.lt/wpcontent/uploads/2018/07/duratu.pdf">https://vilnius.lt/wpcontent/uploads/2018/07/duratu.pdf</a> ;</li> <li>- <i>Lietuvos Respublikos aplinkos ministro 2007 m. gruodžio 29 d. įsakymu Nr. D1-717Lietuvos Respublikos aplinkos ministro 2016 m. rugpjūčio 24 d. Nr. D1-565 redakcija „Medžių ir krūmų veisimo, vejų ir gėlynų įrengimo</i></li> </ul>

		<p><i>taisyklės“</i></p> <p>- „Želdinių apsaugos, vykdant statybos darbus, taisyklės“, patvirtintos LR aplinkos ministro 2010-03-15 įsakymu Nr. D1-193.</p> <p><i>Grafinis/informacinis medžių žymėjimas plane ir medžių inventorizacijos lentelės sudėtis</i></p> <p><a href="https://vilnius.lt/lt/savivaldybe/miesto-pletra/zeldynai/">https://vilnius.lt/lt/savivaldybe/miesto-pletra/zeldynai/</a></p>
	<b>III. Reikalavimai projektiniams pasiūlymams</b>	
12	Esminiai funkciniai (paskirties) reikalavimai statiniui	- <i>Sprendiniai turi atitikti Prisijungimo prie susisieikimo komunikacijų sąlygų 2022-02-23 Nr. 22/89, Raštas Nr. A51-72072/22(2.9.4.9E-INF) ir susisieikimo komunikacijų statybą reglamentuojančių teisės aktų reikalavimus.</i>
13	Reikalavimai architektūros (estetinius aplinkai, kraštovaizdžiui	<p>- <i>Susisieikimo sistemos dizaino detalės, elementų pločiai, skerspjūviai turi išlaikyti vieningus funkciškai pagrindžiamus parametrus.</i></p> <p>- <i>Sprendiniai turi atitikti universalaus dizaino principus</i></p> <p><i>Užtikrinti žaliosios infrastruktūros formavimą urbanizuotose ir urbanizuojamose teritorijoje.</i></p>
14	Nurodymai sprendinių derinimui, jų pritarimui	- <i>Projektinius pasiūlymus derinti su Infrastruktūros darbų priežiūros ir inžinerinių statinių projektų ir projektinių pasiūlymų vertinimo darbo grupe.</i>
15	Nurodymai projektinių pasiūlymų vaizdinės informacijos parengimui	-
16	Reikalavimai projekto rengimo dokumentų kalbai (-oms).	<i>Lietuvių</i>
17	Reikalavimai projekto rengimo dokumentų įforminimui, sudėčiai ir pan.	- <i>dokumentai pateikiami elektronine forma, pdf formatu pasirašyti el. parašu, 1 vnt. skaitmeninėje laikmenoje (Kiekvienos rinkmenos (failo) minimalus raiškos reikalavimas – 200 dpi, maksimalus dydis – 30 MB).</i>
	<b>IV. Projektuotojo autorines teises ir galimi projekto keitimai</b>	
18	<i>Projektuotojas turi jo parengtų projektinių pasiūlymų autorines teises. Statytojas be projektuotojo sutikimo projekto kopijas gali naudoti tik tam tikslui, kuriam skirtas Projektas.</i>	

**DETALŪS METADUOMENYS**

<b>Dokumento sudarytojas (-ai)</b>	Vilniaus miesto savivaldybė 188710061, Konstitucijos pr. 3, LT-09601, Vilnius
<b>Dokumento pavadinimas (antraštė)</b>	DĖL PROJEKTINIŲ PASIŪLYMŲ UŽDUOTIES TVIRTINIMO Gileikių gatvės atkarpos nuo Grigalaukio g. iki ir ties žemės sklypu adresu Gileikių g.15 (kadastr. Nr. 0101/0015:152), Vilniuje, statybos projektas
<b>Dokumento registracijos data ir numeris</b>	2022-06-09 Nr. A358-78/22(2.9.4.5E-INF)
<b>Dokumento gavimo data ir dokumento gavimo registracijos numeris</b>	–
<b>Dokumento specifikacijos identifikavimo žymuo</b>	ADOC-V1.0
<b>Parašo paskirtis</b>	Pasirašymas
<b>Parašą sukūrusio asmens vardas, pavardė ir pareigos</b>	Arūnas Visockas, L. e. Infrastruktūros skyriaus vedėjo pareigas, Infrastruktūros skyrius
<b>Sertifikatas išduotas</b>	ARŪNAS VISOCKAS, Vilniaus miesto savivaldybės administracija LT
<b>Parašo sukūrimo data ir laikas</b>	2022-06-09 11:05:46 (GMT+03:00)
<b>Parašo formatas</b>	XAdES-T
<b>Laiko žymoje nurodytas laikas</b>	2022-06-09 11:05:56 (GMT+03:00)
<b>Informacija apie sertifikavimo paslaugų teikėją</b>	ADIC CA-A, Asmens dokumentu israsymo centras prie LR VRM LT
<b>Sertifikato galiojimo laikas</b>	2021-12-07 09:47:57 – 2024-12-06 09:47:57
<b>Informacija apie būdus, naudotus metaduomenų vientisumui užtikrinti</b>	"Registravimas" paskirties metaduomenų vientisumas užtikrintas naudojant "RCSC IssuingCA, VI Registru centras - i.k. 124110246 LT" išduotą sertifikatą "Dokumentų valdymo sistema Avilys, Vilniaus miesto savivaldybės administracija, į.k. 188710061 LT", sertifikatas galioja nuo 2021-12-20 09:38:49 iki 2024-12-19 09:38:49
<b>Pagrindinio dokumento priedų skaičius</b>	–
<b>Pagrindinio dokumento pridedamų dokumentų skaičius</b>	–
<b>Priedamo dokumento sudarytojas (-ai)</b>	–
<b>Priedamo dokumento pavadinimas (antraštė)</b>	–
<b>Priedamo dokumento registracijos data ir numeris</b>	–
<b>Programinės įrangos, kuria naudojantis sudarytas elektroninis dokumentas, pavadinimas</b>	Dokumentų valdymo sistema „Avilys“, versija 3.5.60
<b>Informacija apie elektroninio dokumento ir elektroninio (-ių) parašo (-ų) tikrinimą (tikrinimo data)</b>	Atitinka specifikacijos keliamus reikalavimus. Visi dokumente esantys elektroniniai parašai galioja (2022-06-09 11:25:37)
<b>Paieškos nuoroda</b>	–
<b>Papildomi metaduomenys</b>	Nuorašą suformavo 2022-06-09 11:25:37 Dokumentų valdymo sistema „Avilys“

**VILNIAUS MIESTO SAVIVALDYBĖS ADMINISTRACIJA**

Išduodamos pagal pateiktą statytojo (užsakovo) prašymą 2022-02-03 Nr. E348-166/22(2.9.4.9E-INF)

**PRISIJUNGIMO PRIE SUSISIEKIMO KOMUNIKACIJŲ SĄLYGOS**

2022-02-23 Nr. 22/89

- Projekto pavadinimas** Gileikių gatvės atkarpos nuo Grigalaukio g. iki ir ties žemės sklypu adresu Gileikių g.15 (kadastro Nr. 0101/0015:152), Vilniuje, statybos projektas
- Statytojas (užsakovas)** UAB „Centro sprendimai“

**Susisiekimo komunikacijų sąlygos**

Vykdamas 2022 m. vasario 2 d. preliminarus susitarimo dėl infrastruktūros plėtros sutarties sudarymo Nr. 29-35/22 įsipareigojimus, suprojektuoti ir įrengti Gileikių gatvės atkarpą nuo Grigalaukio g. iki ir ties žemės sklypu adresu Gileikių g. 15 (kadastro Nr. 0101/0015:152), formuojant akligatvį.

Gatvės techniniai parametrai: važiuojamoji dalis, šaligatviai / pėsčiųjų takai.

Gatvę projektuoti su apšvietimu ir želdiniais.

Galimas bendro naudojimo automobilių stovėjimo vietų projektavimas ir įrengimas.

Spręsti lietaus vandens surinkimą ir nuvedimą nuo naujai įrengiamų dangų.

Projektuojamos susisiekimo ir inžinerinės infrastruktūros parametrai ir medžiagiškumas nustatomi ir tvirtinami Inžinerinių statinių projektų ir projektinių pasiūlymų vertinimo darbo grupėje.

Eismo reguliavimo ir eismo saugumo priemonės pagal poreikį projektuoti ir įrengti vadovaujantis Vilniaus miesto savivaldybės administracijos direktoriaus 2009-10-15 patvirtintu įsakymu Nr. 30-1783 „Techninių eismo reguliavimo priemonių įrengimo ir jų priežiūros Vilniaus mieste aprašas“, Vilniaus miesto savivaldybės administracijos direktoriaus 2018-12-17 patvirtintu įsakymu Nr. 30-3844/18(2.1.1E-TD2) „Dėl susisiekimo pėsčiomis projektų Vilniaus miesto savivaldybėje rengimo ir įgyvendinimo rekomendacijų tvirtinimo“.

Savivaldybės vyriausiasis inžinierius (vyriausias patarėjas)

Anton Nikitin

INFORMACIJA STATYTOJUI: Vilniaus m. savivaldybė yra paskelbusi Vilniaus miesto gatvių infrastruktūros standartą <https://gatviustandartas.vilnius.lt/>

Marija Joteikienė, tel. (8 5) 211 2521, el. paštas [marija.joteikiene@vilnius.lt](mailto:marija.joteikiene@vilnius.lt)

**DETALŪS METADUOMENYS**

<b>Dokumento sudarytojas (-ai)</b>	Vilniaus miesto savivaldybė 188710061, Konstitucijos pr. 3, LT-09601, Vilnius
<b>Dokumento pavadinimas (antraštė)</b>	PRISIJUNGIMO PRIE SUSISIEKIMO KOMUNIKACIJŲ SĄLYGOS
<b>Dokumento registracijos data ir numeris</b>	2022-02-24 Nr. A51-24335/22(2.9.4.9E-INF)
<b>Dokumento gavimo data ir dokumento gavimo registracijos numeris</b>	–
<b>Dokumento specifikacijos identifikavimo žymuo</b>	ADOC-V1.0
<b>Parašo paskirtis</b>	Pasirašymas
<b>Parašą sukūrusio asmens vardas, pavardė ir pareigos</b>	Anton Nikitin, Vilniaus miesto savivaldybės administracijos vyriausiasis inžinierius (vyriausiasis patarėjas), Administracijos direktorius
<b>Sertifikatas išduotas</b>	ANTON NIKITIN LT
<b>Parašo sukūrimo data ir laikas</b>	2022-02-24 11:55:39 (GMT+02:00)
<b>Parašo formatas</b>	XAdES-T
<b>Laiko žymoje nurodytas laikas</b>	2022-02-24 11:55:52 (GMT+02:00)
<b>Informacija apie sertifikavimo paslaugų teikėją</b>	EID-SK 2016, AS Sertifitseerimiskeskus EE
<b>Sertifikato galiojimo laikas</b>	2018-07-04 12:02:29 – 2023-07-03 23:59:59
<b>Informacija apie būdus, naudotus metaduomenų vientisumui užtikrinti</b>	"Registravimas" paskirties metaduomenų vientisumas užtikrintas naudojant "RCSC IssuingCA, VI Registru centras - i.k. 124110246 LT" išduotą sertifikatą "Dokumentų valdymo sistema Avilys, Vilniaus miesto savivaldybės administracija, į.k. 188710061 LT", sertifikatas galioja nuo 2021-12-20 09:38:49 iki 2024-12-19 09:38:49
<b>Pagrindinio dokumento priedų skaičius</b>	–
<b>Pagrindinio dokumento priedamų dokumentų skaičius</b>	–
<b>Priedamo dokumento sudarytojas (-ai)</b>	–
<b>Priedamo dokumento pavadinimas (antraštė)</b>	–
<b>Priedamo dokumento registracijos data ir numeris</b>	–
<b>Programinės įrangos, kuria naudojantis sudarytas elektroninis dokumentas, pavadinimas</b>	Dokumentų valdymo sistema „Avilys“, versija 3.5.56
<b>Informacija apie elektroninio dokumento ir elektroninio (-ių) parašo (-ų) tikrinimą (tikrinimo data)</b>	Atitinka specifikacijos keliamus reikalavimus. Visi dokumente esantys elektroniniai parašai galioja (2022-02-24 12:00:11)
<b>Paieškos nuoroda</b>	–
<b>Papildomi metaduomenys</b>	Nuorašą suformavo 2022-02-24 12:00:12 Dokumentų valdymo sistema „Avilys“



## VILNIAUS MIESTO SAVIVALDYBĖS ADMINISTRACIJA

[egle@lithome.lt](mailto:egle@lithome.lt)2022-05-      Nr. A51-            /22(2.9.4.9E-INF)  
I 2022-05-12    Nr. A50-17911/22**DĖL PRISIJUNGIMO PRIE SUSISIEKIMO KOMUNIKACIJŲ SĄLYGŲ NR. 22/89  
PAKEITIMO**

Jūsų prašymas dėl prisijungimo prie susisieikimo komunikacijų sąlygų Nr. 22/89 (toliau – prisijungimo sąlygos) pakeitimo išnagrinėtas 2022-05-18 Vilniaus miesto savivaldybės administracijos sąlygų rengimo darbo grupės pasitarime.

Keičiame prisijungimo sąlygų sakinį iš „Gatvės techniniai parametrai: važiuojamoji dalis, šaligatviai / pėsčiųjų takai.“ į sakinį „Gatvės techniniai parametrai: važiuojamoji dalis, šaligatvis / pėsčiųjų takas (žemės sklypo, Gileikių g. 15, pusėje), bendro naudojimo automobilių stovėjimo vietos (žemės sklypo, Gileikių g. 15, pusėje).“.

Išbraukiame iš prisijungimo sąlygų sakinį „Galimas bendro naudojimo automobilių stovėjimo vietų projektavimas ir įrengimas.“.

Papildome prisijungimo sąlygas sakiniu „Numatyti žemės sklypo, Justiniškių g. 154, perspektyvinės eismo jungties vietą.“.

Visi kiti prisijungimo sąlygose įrašyti reikalavimai lieka galioti.

Šį raštą prašome pateikti kartu su išduotomis prisijungimo sąlygomis.

Atkreipiame Jūsų dėmesį, kad, vykdant projektą žemės sklype, adresu Justiniškių g. 154, privalėsite kreiptis į Savivaldybę dėl naujų prisijungimo prie susisieikimo komunikacijų sąlygų išdavimo, užpildant elektroninę paslaugos užsakymo formą (žr. savivaldybės internetinėje svetainėje adresu <https://paslaugos.vilnius.lt/service-list/Prisijungimo-prie-susisieikimo-komunikaciju-salygu-isdavimas>).

Pažymime, kad vadovaujantis Vilniaus miesto savivaldybės administracijos direktoriaus 2021-09-22 įsakymu Nr. [30-2549/21](#) patvirtintu Prisijungimo prie susisieikimo komunikacijų projektavimo sąlygų išdavimo tvarkos aprašu, nuo 2022-01-01 prašymai pakeisti prisijungimo prie susisieikimo komunikacijų sąlygas bus nagrinėjami tik užpildant elektroninę paslaugos užsakymo

formą. Visą informaciją apie paslaugų užsakymą galite rasti šiose nuorodoje <https://paslaugos.vilnius.lt/service-list/prisijungimo-prie-susisiekimo-komunikaciju-salygu-pakeitimas>.

Savivaldybės vyriausiasis inžinierius (vyriausias patarėjas)

Anton Nikitin

Marija Joteikienė, 211 2521, el. paštas [marija.joteikiene@vilnius.lt](mailto:marija.joteikiene@vilnius.lt)

Šis atsakymas per vieną mėnesį nuo gavimo dienos gali būti skundžiamas Lietuvos administracinių ginčų komisijai (Vilniaus g. 27, LT-01402 Vilnius) ar Vilniaus apygardos administraciniam teismui (Žygimantų g. 2, LT-01102 Vilnius) Lietuvos Respublikos ikiteisminio administracinių ginčų nagrinėjimo tvarkos įstatymo ir Lietuvos Respublikos administracinių bylų teisenos įstatymo nustatyta tvarka.

Dėl pareigūnų piktnaudžiavimo, biurokratizmo ar kitaip pažeidžiamų žmogaus teisių ir laisvių viešojo administravimo srityje skundas gali būti paduodamas Lietuvos Respublikos Seimo kontrolierių įstaigai (Gedimino pr. 56, LT-01110 Vilnius) Lietuvos Respublikos Seimo kontrolierių įstatymo nustatyta tvarka per vienus metus nuo skundžiamų veiksmų padarymo ar skundžiamo sprendimo priėmimo dienos.

**DETALŪS METADUOMENYS**

<b>Dokumento sudarytojas (-ai)</b>	Vilniaus miesto savivaldybė 188710061, Konstitucijos pr. 3, LT-09601, Vilnius
<b>Dokumento pavadinimas (antraštė)</b>	DĖL PRISIJUNGIMO PRIE SUSISIEKIMO KOMUNIKACIJŲ SĄLYGŲ NR. 22/89 PAKEITIMO
<b>Dokumento registracijos data ir numeris</b>	2022-05-23 Nr. A51-72072/22(2.9.4.9E-INF)
<b>Dokumento gavimo data ir dokumento gavimo registracijos numeris</b>	–
<b>Dokumento specifikacijos identifikavimo žymuo</b>	ADOC-V1.0
<b>Parašo paskirtis</b>	Pasirašymas
<b>Parašą sukūrusio asmens vardas, pavardė ir pareigos</b>	Anton Nikitin, Vilniaus miesto savivaldybės administracijos vyriausiasis inžinierius (vyriausiasis patarėjas), Administracijos direktorius
<b>Sertifikatas išduotas</b>	ANTON NIKITIN LT
<b>Parašo sukūrimo data ir laikas</b>	2022-05-23 17:44:15 (GMT+03:00)
<b>Parašo formatas</b>	XAdES-T
<b>Laiko žymoje nurodytas laikas</b>	2022-05-23 17:44:27 (GMT+03:00)
<b>Informacija apie sertifikavimo paslaugų teikėją</b>	EID-SK 2016, AS Sertifitseerimiskeskus EE
<b>Sertifikato galiojimo laikas</b>	2018-07-04 12:02:29 – 2023-07-03 23:59:59
<b>Informacija apie būdus, naudotus metaduomenų vientisumui užtikrinti</b>	"Registravimas" paskirties metaduomenų vientisumas užtikrintas naudojant "RCSC IssuingCA, VI Registru centras - i.k. 124110246 LT" išduotą sertifikatą "Dokumentų valdymo sistema Avilys, Vilniaus miesto savivaldybės administracija, į.k. 188710061 LT", sertifikatas galioja nuo 2021-12-20 09:38:49 iki 2024-12-19 09:38:49
<b>Pagrindinio dokumento priedų skaičius</b>	–
<b>Pagrindinio dokumento priedamų dokumentų skaičius</b>	–
<b>Priedamo dokumento sudarytojas (-ai)</b>	–
<b>Priedamo dokumento pavadinimas (antraštė)</b>	–
<b>Priedamo dokumento registracijos data ir numeris</b>	–
<b>Programinės įrangos, kuria naudojantis sudarytas elektroninis dokumentas, pavadinimas</b>	Dokumentų valdymo sistema „Avilys“, versija 3.5.60
<b>Informacija apie elektroninio dokumento ir elektroninio (-ių) parašo (-ų) tikrinimą (tikrinimo data)</b>	Atitinka specifikacijos keliamus reikalavimus. Visi dokumente esantys elektroniniai parašai galioja (2022-05-23 17:51:00)
<b>Paieškos nuoroda</b>	–
<b>Papildomi metaduomenys</b>	Nuorašą suformavo 2022-05-23 17:51:00 Dokumentų valdymo sistema „Avilys“



**VILNIAUS MIESTO SAVIVALDYBĖS ADMINISTRACIJOS  
INFRASTRUKTŪROS SKYRIUS**

p. Erlandui Jurgelevičiui  
[info@gatvita.lt](mailto:info@gatvita.lt),

2022-06-  
I

Nr. A51- /22(3.3.2.26E-INF)  
Nr.

**DĖL 2022-06-01 PROTOKOLO Nr.A16-744/22(2.1.76E-INF) IŠRAŠO PATEIKIMO**

Siunčiame Jums 2022 m. birželio 1 d. Vilniaus miesto savivaldybės administracijos Inžinerinių statinių projektų ir projektinių pasiūlymų vertinimo darbo grupės posėdžio, įvykusio 2022 m. gegužės 31 d., protokolo Nr. A16-744/22(2.1.76E-INF) išrašą.

PRIDEDAMA. Protokolo išrašas, 1 lapas.

L. e. skyriaus vedėjo pareigas

Arūnas Visockas

Danguolė Emilija Baleišytė, tel. (8 5) 211 2741, el. p. [danguole.baleisyte@vilnius.lt](mailto:danguole.baleisyte@vilnius.lt)



Biudžetinė įstaiga  
Kodas 188710061  
Duomenys kaupiami ir saugomi  
Juridinių asmenų registre

Konstitucijos pr. 3  
LT-09601 Vilnius  
Tel. (8 5) 211 2155

El. p. [savivaldybe@vilnius.lt](mailto:savivaldybe@vilnius.lt)  
[www.vilnius.lt](http://www.vilnius.lt)



**Tikime laisve**  
1990 KOVO 11



**VILNIAUS MIESTO SAVIVALDYBĖS ADMINISTRACIJA**

**INŽINERINIŲ STATINIŲ PROJEKTŲ IR PROJEKTINIŲ PASIŪLYMŲ VERTINIMO  
DARBO GRUPĖS  
PASITARIMO PROTOKOLO IŠRAŠAS**

2022-06-01 Nr.A16-744/22(2.1.76E-INF)

**17. SVARSTYTA.** Dėl Gileikių gatvės atkarpos nuo Grigalaukio g. iki ir ties žemės sklypu adresu Gileikių g.15 (kadastro Nr. 0101/0015:152), Vilniuje, statybos projekto projektinių pasiūlymų (pakartotinas svarstymas).

**NUTARTA:**

17.1. Pritarti projektinių pasiūlymų sprendinių viešinimui.

17.2. Tikslinti pėsčiųjų praėjimo vietą, numatyti kitoje gatvės pusėje nuleistą bortą perėjimo vietoje.

17.3. Tikslinti medžių žymėjimus. Medžių, kurių diametras iki 20 cm, nekirsti – numatyti juos persodinti.

Pasitarimo pirmininkas

Eglė Marcišauskė

Pasitarimo sekretorė

Danguolė Emilija Baleišytė

Išrašas tikras

**DETALŪS METADUOMENYS**

<b>Dokumento sudarytojas (-ai)</b>	Vilniaus miesto savivaldybė 188710061, Konstitucijos pr. 3, LT-09601, Vilnius
<b>Dokumento pavadinimas (antraštė)</b>	DĖL 2022-06-01 PROTOKOLO Nr.A16-744/22(2.1.76E-INF) IŠRAŠO PATEIKIMO
<b>Dokumento registracijos data ir numeris</b>	2022-06-02 Nr. A51-78614/22(3.3.2.26E-INF)
<b>Dokumento gavimo data ir dokumento gavimo registracijos numeris</b>	–
<b>Dokumento specifikacijos identifikavimo žymuo</b>	ADOC-V1.0
<b>Parašo paskirtis</b>	Pasirašymas
<b>Parašą sukūrusio asmens vardas, pavardė ir pareigos</b>	Arūnas Visockas, L. e. Infrastruktūros skyriaus vedėjo pareigas, Infrastruktūros skyrius
<b>Sertifikatas išduotas</b>	ARŪNAS VIŠOCKAS, Vilniaus miesto savivaldybės administracija LT
<b>Parašo sukūrimo data ir laikas</b>	2022-06-02 16:19:15 (GMT+03:00)
<b>Parašo formatas</b>	XAdES-T
<b>Laiko žymoje nurodytas laikas</b>	2022-06-02 16:19:26 (GMT+03:00)
<b>Informacija apie sertifikavimo paslaugų teikėją</b>	ADIC CA-A, Asmens dokumentu israsymo centras prie LR VRM LT
<b>Sertifikato galiojimo laikas</b>	2021-12-07 09:47:57 – 2024-12-06 09:47:57
<b>Informacija apie būdus, naudotus metaduomenų vientisumui užtikrinti</b>	"Registravimas" paskirties metaduomenų vientisumas užtikrintas naudojant "RCSC IssuingCA, VI Registru centras - i.k. 124110246 LT" išduotą sertifikatą "Dokumentų valdymo sistema Avilys, Vilniaus miesto savivaldybės administracija, į.k. 188710061 LT", sertifikatas galioja nuo 2021-12-20 09:38:49 iki 2024-12-19 09:38:49
<b>Pagrindinio dokumento priedų skaičius</b>	1
<b>Pagrindinio dokumento pridedamų dokumentų skaičius</b>	–
<b>Priedamo dokumento sudarytojas (-ai)</b>	–
<b>Priedamo dokumento pavadinimas (antraštė)</b>	–
<b>Priedamo dokumento registracijos data ir numeris</b>	–
<b>Programinės įrangos, kuria naudojantis sudarytas elektroninis dokumentas, pavadinimas</b>	Dokumentų valdymo sistema „Avilys“, versija 3.5.60
<b>Informacija apie elektroninio dokumento ir elektroninio (-ių) parašo (-ų) tikrinimą (tikrinimo data)</b>	Atitinka specifikacijos keliamus reikalavimus. Visi dokumente esantys elektroniniai parašai galioja (2022-06-02 16:20:00)
<b>Paieškos nuoroda</b>	–
<b>Papildomi metaduomenys</b>	Nuorašą suformavo 2022-06-02 16:20:00 Dokumentų valdymo sistema „Avilys“

## PROJEKTINIŲ PASIŪLYMŲ AIŠKINAMASIS RAŠTAS

### TURINYS

1.	PAŽINTINIAI DUOMENYS APIE NUMATOMA STATINĮ .....	2
1.1	PROJEKTUOJAMAS STATINYS.....	2
1.2	GEOGRAFINĖ VIETA.....	2
1.1	Geologija.....	3
2.	PARENGTI TERITORIJŲ PLANAVIMO DOKUMENTAI .....	14
2.1	PATVIRTINTAS VILNIAUS MIESTO BENDRASIS PLANAS.....	14
2.2	DETALUS PLANAS .....	15
2.2.1	DETAUS PLANO AIŠKINAMASIS RAŠTAS.....	18
3.	SIŪLOMI SPRENDIMAI.....	26
3.1	ĮVADAS .....	26
3.2	PLANO SPRENDINIAI .....	26
3.3	AUKŠČIAI .....	26
3.4	DANGOS .....	26
3.5	APLINKOS PRITAIKYMAS ŽMONĖMS SU NEGALIA (ŽN).....	28

<i>Statinio projekto pavadinimas:</i>	GA.22-016-PP-AR		
Gileikių gatvės atkarpos nuo Grigalaukio g. iki ir ties žemės sklypu adresu Gileikių g.15 (kadastro Nr. 0101/0015:152), Vilniuje, statybos projektas	Lapas 1	Lapų 28	Laida -

PROJEKTAVIMO PAGRINDAS

Projektas atliekamas vadovaujantis:

- Prisijungimo prie susisiekimo komunikacijų sąlygomis 2022-02-23, Nr.22/89

1. PAŽINTINIAI DUOMENYS APIE NUMATOMA STATINĮ

1.1 PROJEKTUOJAMAS STATINYS

Šiuo projektu numatoma suprojektuoti Gileikių gatvės atkarpą nuo esamos Gileikių Grigalaukio gatvės. Gatvė numatoma D kategorijos, nes atstumas tarp numatytų raudonų linijų yra 15,0 m. Kategorija nustatyta pagal STR 2.06.04:2014 „Gatvės ir vietinės reikšmės keliai. Bendrieji reikalavimai“.

Bendros žinios apie statinį

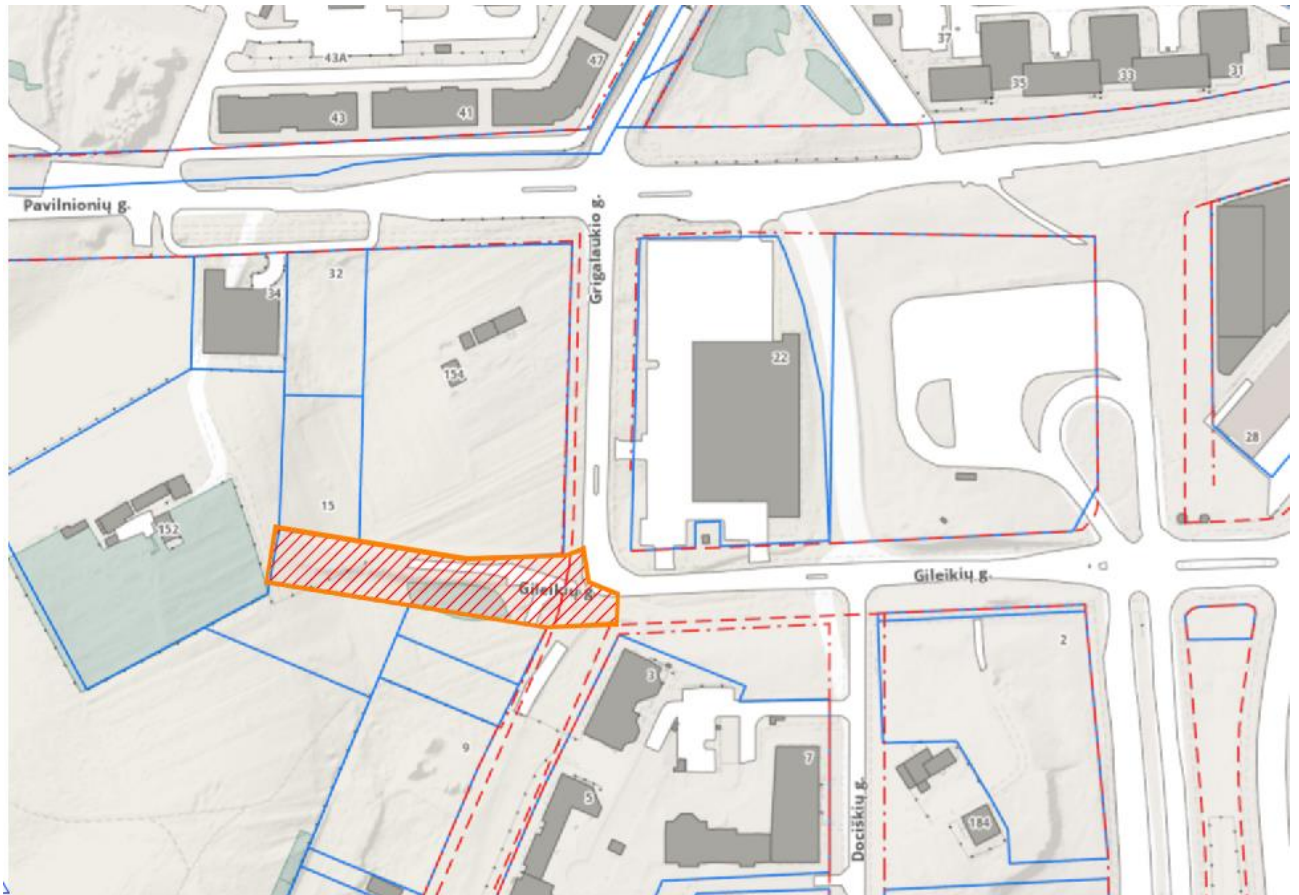
1.	Statytojas	UAB „Centro sprendimai“
2.	Statybos vieta	Vilniaus m. sav.,
3.	Statinio paskirtis	Susisiekimo komunikacijos;
4.	Statinio kategorija	Neypatingasis
5.	Statybos rūšis	Nauja statyba
6.	Projekto etapas	Projektiniai pasiūlymai

Projektiniai pasiūlymai parengti remiantis projektinių pasiūlymų rengimo užduotimi, projektavimo darbų sutartimi, anksčiau atliktu detaliuoju planu ir atliktais geodeziniais bei geologiniais tyrinėjimais.

1.2 GEOGRAFINĖ VIETA

Projektuojamas statinys yra Pašilaičių seniūnijoje, netoli Pavilnionių gatvės.

<i>Statinio projekto pavadinimas:</i>	GA.22.016-PP-S.AR		
Gileikių gatvės atkarpos nuo Grigalaukio g. iki ir ties žemės sklypu adresu Gileikių g.15 (kadastro Nr. 0101/0015:152), Vilniuje, statybos projektas	Lapas 2	Lapų 28	Laida 0



**1 pav. Situacijos schema**

## 1.1 Geologija

UAB „Fugro Baltic“ 2021 m. spalio mėn. atliko projektinius inžinerinius geologinius tyrimus projektuojamiems daugiabučiams gyvenamiesiems namams Pavilionių g. 32 ir Gileikių g. 15, Vilniaus m. Tyrimai atlikti pagal STR 1.04.02:2011 „Inžineriniai geologiniai ir geotechniniai tyrimai“. Projektinių inžinerinių geologinių tyrimų tikslas – išaiškinti teritorijos inžinerines geologines ir hidrogeologines sąlygas projektuojamų pastatų vietoje.

### ***Iširtąjį litologinį – geologinį pjūvį sudaro:***

- holoceno technogeninis (tIV) gruntas, sudarytas iš smėlio/smėlingo molingo dulquio, vietomis su buitinių, statybinių atliekų bei gargždo/žvirgždo priemaiša;
- vėlyvojo Nemuno ledynmečio Grūdės stadijos fluvio-glacialinis gruntas (f III gr), sudarytas iš dulkingo smėlio (siSa), mažai dulkingo-molingo smėlio (SaF) bei smėlingo mažo plastiškumo dulquio (saSiL)
- Medininkų ledynmečio kraštiniai glacialiniai dariniai (gt II md), sudaryti iš moreninio mažo plastiškumo smėlingo molio ir dulquio (saCLL-SiL);

<b><i>Statinio projekto pavadinimas:</i></b>	GA.22.016-PP-S.AR		
Gileikių gatvės atkarpos nuo Grigalaukio g. iki ir ties žemės sklypu adresu Gileikių g.15 (kadastru Nr. 0101/0015:152), Vilniuje, statybos projektas	Lapas 3	Lapų 28	Laida 0

- Medininkų ledynmečio kraštiniai fluvio-glacialiniai dariniai (ft II md), sudaryti iš žvyringo smėlio (grSa) ir smėlio (Sa).

***Hidrologinės sąlygos:***

2021 m. spalio mėn. gręžiant gręžinius iki 12,0 m gylio požeminis vanduo sutiktas gręžiniuose Nr. 1 ir 4 3,1 ir 3,8 m gyliuose (173,7-175,9 m abs. a.). Vandenį talpina Grūdų posvitės fluvio-glacialiniai dariniai. Apvandeninto sluoksnio storis 1,2 – 2,4 m. Kaip apatinė vandenspara tarnauja Medininkų ledynmečio smukūs kraštiniai glacialiniai dariniai. Po šiais dariniais nustatyti kraštiniai fluvio-glacialiniai dariniai yra drėgni. Smėlingas mažo plastiškumo dulkis (saSiL) ir moreninis smėlingas mažo plastiškumo molis ir dulkis (saCLL-SiL) yra vandeniui nelaidūs gruntai. Grūdų posvitės fluvio-glacialinio dulkingo smėlio filtracijos koeficientas k10 yra 1,55 m/d, o mažai dulkingo-molingas smėlio (SaF) 0,83- 3,10 m/d.

Pavasario polaidžio, ilgalaikių ar trumpalaikių intensyvių liūčių metu virš molingo grunto laikinai gali kauptis podirvio vanduo, o gruntinio vandens lygis gali kisti (aukščiausias prognozuojamas lygis pateiktas gręžinių geologiniuose stulpeliuose (C priedas) ir inžineriniuose geologiniuose pjūviuose (D priedas)). Remiantis STR 1.04.02:2011 „Inžineriniai geologiniai ir geotechniniai tyrimai“ 2 priedu, tirtos teritorijos hidrogeologinės sąlygos vertinamos kaip paprastos.

***Gruntų sudėtis ir inžineriniai geologiniai sluoksniai***

Pagal gręžimo ir CPT bandymo duomenis tiriamoje teritorijoje išskirta 17 inžinerinių geologinių sluoksnių (IGS):

- IGS 1- Technogeninis gruntas (Mg);
- IGS 2- Silpnas smėlingas mažo plastiškumo dulkis (saSiL);
- IGS 3- Vidutinio stiprumo smėlingas mažo plastiškumo dulkis (saSiL);
- IGS 4- Stiprus smėlingas mažo plastiškumo dulkis (saSiL);
- IGS 5- Labai stiprus smėlingas mažo plastiškumo dulkis (saSiL);
- IGS 6- Labai purus-purus dulkingas smėlis (siSa);
- IGS 7- Vidutinio tankumo dulkingas smėlis (siSa);
- IGS 8- Labai tankus dulkingas smėlis (siSa);
- IGS 9- Labai purus mažai dulkingas-molingas smėlis (SaF);
- IGS 10-Vidutinio tankumo mažai dulkingas-molingas smėlis (SaF);
- IGS 11-Tankus mažai dulkingas-molingas smėlis (SaF);
- IGS 12-Silpnas moreninis smėlingas mažo plastiškumo molis ir dulkis (saCLL-SiL);
- IGS 13-Vidutinio stiprumo moreninis smėlingas mažo plastiškumo molis ir dulkis (saCLLSiL);
- IGS 14-Stiprus moreninis smėlingas mažo plastiškumo molis ir dulkis (saCLL-SiL);
- IGS 15-Labai stiprus moreninis smėlingas mažo plastiškumo molis ir dulkis (saCLL-SiL);
- IGS 16-Labai tankus žvyringas smėlis (grSa);

<b><i>Statinio projekto pavadinimas:</i></b>	GA.22.016-PP-S.AR		
Gileikių gatvės atkarpos nuo Grigalaukio g. iki ir ties žemės sklypu adresu Gileikių g.15 (kadastro Nr. 0101/0015:152), Vilniuje, statybos projektas	Lapas 4	Lapų 28	Laida 0

- IGS 17-Labai tankus smėlis (Sa).

Detali sluoksnių geometrija pateikta gręžinių litologiniuose stulpeliuose (C priedas) ir inžineriniuose geologiniuose pjūviuose (D priedas).

**Gruntų fizinės - mechaninės savybės**

Remiantis statinio zondavimo bandymų metu gautais ir suvidurkintais parametrais tyrimų ataskaitoje išskirti inžineriniai geologiniai sluoksniai pagal stiprumines savybes priskiriami silpnų, vidutinio stiprumo ir stiprių gruntų kategorijoms.

Gruntų deformacijų modulis ( $E_0$ , MN/m<sup>2</sup>) apskaičiuotas pagal projektinių inžinerinių geologinių ir geotechninių tyrimų rekomendacijų 6 priede pateiktas formules. Kūginio stiprio ( $q_c$ , MN/m<sup>2</sup>) ir šoninės trinties stiprio ( $f_s$ , kN/m<sup>2</sup>) vidurkinės vertės pateiktos statinio zondavimo grafikuose prie gręžinių stulpelių (C priedas).

*Prie silpnas stiprumines savybes turinčių gruntų priskiriami:*

- Technogeninis gruntas (Mg) ( 1 IGS), kuris priklausomai nuo vietos turi kaičias stiprumines savybes;
- Silpnas smėlingas mažo plastiškumo dulkis (saSiL) ( 2 IGS), kurio kūgio spraudos ( $q_c$ ) vidurkinė vertė - 0,9 MPa, o deformacijų modulio ( $E_0$ ) - 4,6 MPa;
- Labai purus-purus dulkingas smėlis (siSa) ( 6 IGS), kurio kūgio spraudos ( $q_c$ ) vidurkinė vertė - 2,9 MPa, o deformacijų modulio ( $E_0$ ) - 8,8 MPa;
- Labai purus mažai dulkingas-molingas smėlis (SaF) ( 9 IGS), kurio kūgio spraudos ( $q_c$ ) vidurkinė vertė - 1,1 MPa, o deformacijų modulio ( $E_0$ ) - 1,7 MPa;
- Silpnas moreninis smėlingas mažo plastiškumo molis ir dulkis (saCLL-SiL) ( 12 IGS), kurio kūgio spraudos ( $q_c$ ) vidurkinė vertė - 0,6 MPa, o deformacijų modulio ( $E_0$ ) - 5,8 MPa.

*Prie vidutines stiprumines savybes turinčių gruntų priskiriami:*

- Vidutinio stiprumo smėlingas mažo plastiškumo dulkis (saSiL) ( 3 IGS), kurio kūgio spraudos ( $q_c$ ) vidurkinė vertė - 1,6 MPa, o deformacijų modulio ( $E_0$ ) - 8,0 MPa;
- Vidutinio tankumo dulkingas smėlis (siSa) ( 7 IGS), kurio kūgio spraudos ( $q_c$ ) vidurkinė vertė - 6,1 MPa, o deformacijų modulio ( $E_0$ ) - 28,3 MPa;
- Vidutinio tankumo mažai dulkingas-molingas smėlis (SaF) ( 10 IGS), kurio kūgio spraudos ( $q_c$ ) vidurkinė vertė - 7,4 MPa, o deformacijų modulio ( $E_0$ ) - 32,2 MPa;
- Vidutinio stiprumo moreninis smėlingas mažo plastiškumo molis ir dulkis (saCLL-SiL) (13 IGS), kurio kūgio spraudos ( $q_c$ ) vidurkinė vertė - 1,8 MPa, o deformacijų modulio ( $E_0$ ) - 18,4 MPa.

*Prie geras stiprumines savybes turinčių gruntų priskiriami:*

- Stiprus smėlingas mažo plastiškumo dulkis (saSiL) ( 4 IGS), kurio kūgio spraudos ( $q_c$ ) vidurkinė vertė - 2,7 MPa, o deformacijų modulio ( $E_0$ ) - 13,6 MPa;

<b>Statinio projekto pavadinimas:</b>	GA.22.016-PP-S.AR		
Gileikių gatvės atkarpos nuo Grigalaukio g. iki ir ties žemės sklypu adresu Gileikių g.15 (kadastro Nr. 0101/0015:152), Vilniuje, statybos projektas	Lapas 5	Lapų 28	Laida 0

- Labai stiprus smėlingas mažo plastiškumo dulkis (saSiL) ( 5 IGS), kurio kūgio spaudos (qc) vidurkinė vertė - 5,0 MPa, o deformacijų modulio (E0) - 24,9 MPa;
- Labai tankus dulkingas smėlis (siSa) ( 8 IGS), kurio kūgio spaudos (qc) vidurkinė vertė - 26,4 MPa, o deformacijų modulio (E0) - 79,7 MPa;
- Tankus mažai dulkingas-molingas smėlis (SaF) ( 11 IGS), kurio kūgio spaudos (qc) vidurkinė vertė - 14,2 MPa, o deformacijų modulio (E0) - 51,3 MPa;
- Stiprus moreninis smėlingas mažo plastiškumo molis ir dulkis (saCLL-SiL) ( 14 IGS), kurio kūgio spaudos (qc) vidurkinė vertė - 3,4 MPa, o deformacijų modulio (E0) - 40,5 MPa;
- Labai stiprus moreninis smėlingas mažo plastiškumo molis ir dulkis (saCLL-SiL) ( 15 IGS), kurio kūgio spaudos (qc) vidurkinė vertė - 5,5 MPa, o deformacijų modulio (E0) - 65,5 MPa;
- Labai tankus žvyringas smėlis (grSa) ( 16 IGS), kurio kūgio spaudos (qc) vidurkinė vertė - 34,3 MPa, o deformacijų modulio (E0) - 96,0 MPa;
- Labai tankus smėlis (Sa) ( 17 IGS), kurio kūgio spaudos (qc) vidurkinė vertė - 30,6 MPa, o deformacijų modulio (E0) - 88,5 MPa.

Gruntų fizinės mechaninės parametų vertės pateiktos statinio zondavimo grafikuose (C priedas) ir charakteringų rodiklių suvestinėje lentelėje (E priedas).

Tyrimų metu gauti ir ataskaitoje pateikti gruntų fiziniai – mechaniniai parametrai taikytini su sąlyga, kad gruntai bus apsaugoti nuo gamtinės sąrangos suardymo, išdžiūvimo, išmirkimo bei peršalimo.

Dėl staigiai išaugusios kūgio spaudos vertės, labai tankiame žvyringame smėlyje ir smėlyje (IGS 16-17), zondavimo tyrimas Gr.SZ-1-2, 4 ir 6 buvo nutrauktas nepasiekus 12,0 m gylio.

#### ***Geologiniai procesai ir reiškiniai***

Tirtoje teritorijoje lauko darbų metu jokie vykstantys geologiniai procesai ar reiškiniai nepastebėti.

#### ***TYRIMŲ IŠVADOS IR REKOMENDACIJOS***

- Tiriama teritorija yra adresu Pavilnionių g. 32 ir Gileikių g. 15, Vilniaus m. Tirtos teritorijos reljefas pasižymi nuolydžiu rytų kryptimi, abs. aukščiai svyruoja 177,50 – 179,50 m intervale.
- 2021 m. spalio mėn. gręžiant gręžinius iki 12,0 m gylio požeminis vanduo sutiktas gręžiniuose Nr. 1 ir 4 3,1 ir 3,8 m gyliuose (173,7-175,9 m abs. a.).
- Pagal gręžimo duomenis tiriamoje teritorijoje išskirta 17 inžinerinių geologinių sluoksnių (IGS).
- Silpnomis stipruminėmis savybėmis pasižymintys gruntai (IGS 1-2, 6 , 9 ir 12) nustatyti iki 1,7 – 6,4 m gylio, nerekomenduojami naudoti pamatų pagrindu.
- Smėlingas mažo plastiškumo dulkis (saSiL) ir moreninis smėlingas mažo plastiškumo molis ir dulkis (saCLL-Sil) yra vandeniui nelaidūs gruntai. Grūdų posvitės fluvio-glacialinio dulkingo

<b><i>Statinio projekto pavadinimas:</i></b>	GA.22.016-PP-S.AR		
Gileikių gatvės atkarpos nuo Grigalaukio g. iki ir ties žemės sklypu adresu Gileikių g.15 (kadastro Nr. 0101/0015:152), Vilniuje, statybos projektas	Lapas 6	Lapų 28	Laida 0

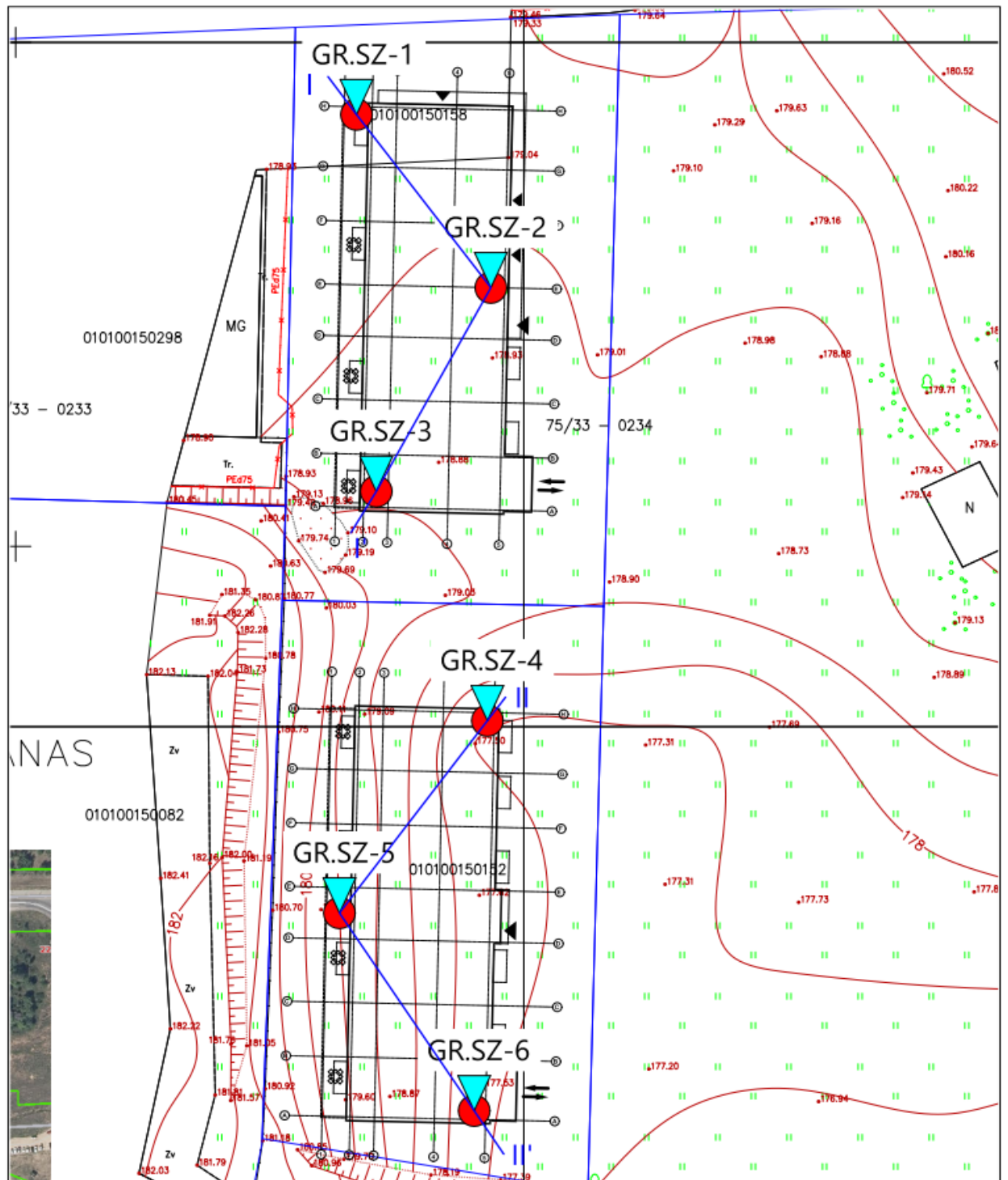
smėlio filtracijos koeficientas  $k_{10}$  yra 1,55 m/d, o mažai dulkingo-molingio smėlio (SaF) 0,83-3,10 m/d.

- Technogeninis gruntas (1 IGS), kuris sudarytas iš smėlio/smėlingo molingio dulquio, vietomis su buitinių, statybinių atliekų bei gargždo/žvirgždo priemaiša, aptinkamas grėžiniuose Nr. 1 – 3 iki 1,7 -2,1 m gylio. Šis, antropogeninės veiklos suformuotas gruntas, pasižymi itin kaičiomis ir sunkiai prognozuojamomis fizikinėmis – mechaninėmis savybėmis, todėl nerekomenduojamas naudoti pamatų pagrindui.
- Projektuojant statinį reikia atsižvelgti į kiekviename grėžinyje nustatytas kūgio spraudos ( $q_c$ ) vertes ir parinkti tuos pamato gylio intervalus, kurie optimaliausiai tenkintų projektavimo sąlygas bei suprojektuoti tokį pamato plotį, kad įtempiai po pamatu neviršytų šių nuogulų laikomosios galios.
- Atkreipti dėmesį, kad smėlinių ir molinių gruntų deformacinės savybės laiko ir dydžio atžvilgiu yra skirtingos. Pamatai atremti į skirtingos litologijos gruntuos turės skirtingus nuosėdžius.
- Tiriamoje teritorijoje sutikti smėliai yra birūs, o vietomis ir apvandeninti. Dėl šios priežasties, grėžtinių polių įrengimas be apsauginio vamzdžio gali būti sudėtingesnis.
- Tirtoje teritorijoje lauko darbų metu jokie vykstantys geologiniai procesai ar reiškiniai nepasitebėti.

<i>Statinio projekto pavadinimas:</i>	GA.22.016-PP-S.AR		
Gileikių gatvės atkarpos nuo Grigalaukio g. iki ir ties žemės sklypu adresu Gileikių g.15 (kadastro Nr. 0101/0015:152), Vilniuje, statybos projektas	Lapas 7	Lapų 28	Laida 0


## Gręžinių išdėstymo planas

<i>Statinio projekto pavadinimas:</i>	GA.22.016-PP-S.AR		
Gileikių gatvės atkarpos nuo Grigalaukio g. iki ir ties žemės sklypu adresu Gileikių g.15 (kadastro Nr. 0101/0015:152), Vilniuje, statybos projektas	Lapas 8	Lapų 28	Laida 0



Sutartiniai ženklai:

GR.SZ-1

 -gręžinio ir statinio zondavimo

bandymo (CPT) tyrimų vieta

 -inžinerinio-geologinio pjūvio

linija ir numeris



Pareigos	Vardas ir pavardė	Data	Toponuotrauka su tyrimo vietomis			
Proj. inžinierius	Deividas Brokas	2021-10				
Užsakovas	UAB „Centro sprendimai“					
Objektas	Du daugiabučiai gyvenamieji namai Pavilnionių g. 32 ir Gileikių g. 15 Vilniaus m.					
Mastelis	1:500	Priedas	A	Lapas	1/1	

Statinio projekto pavadinimas:

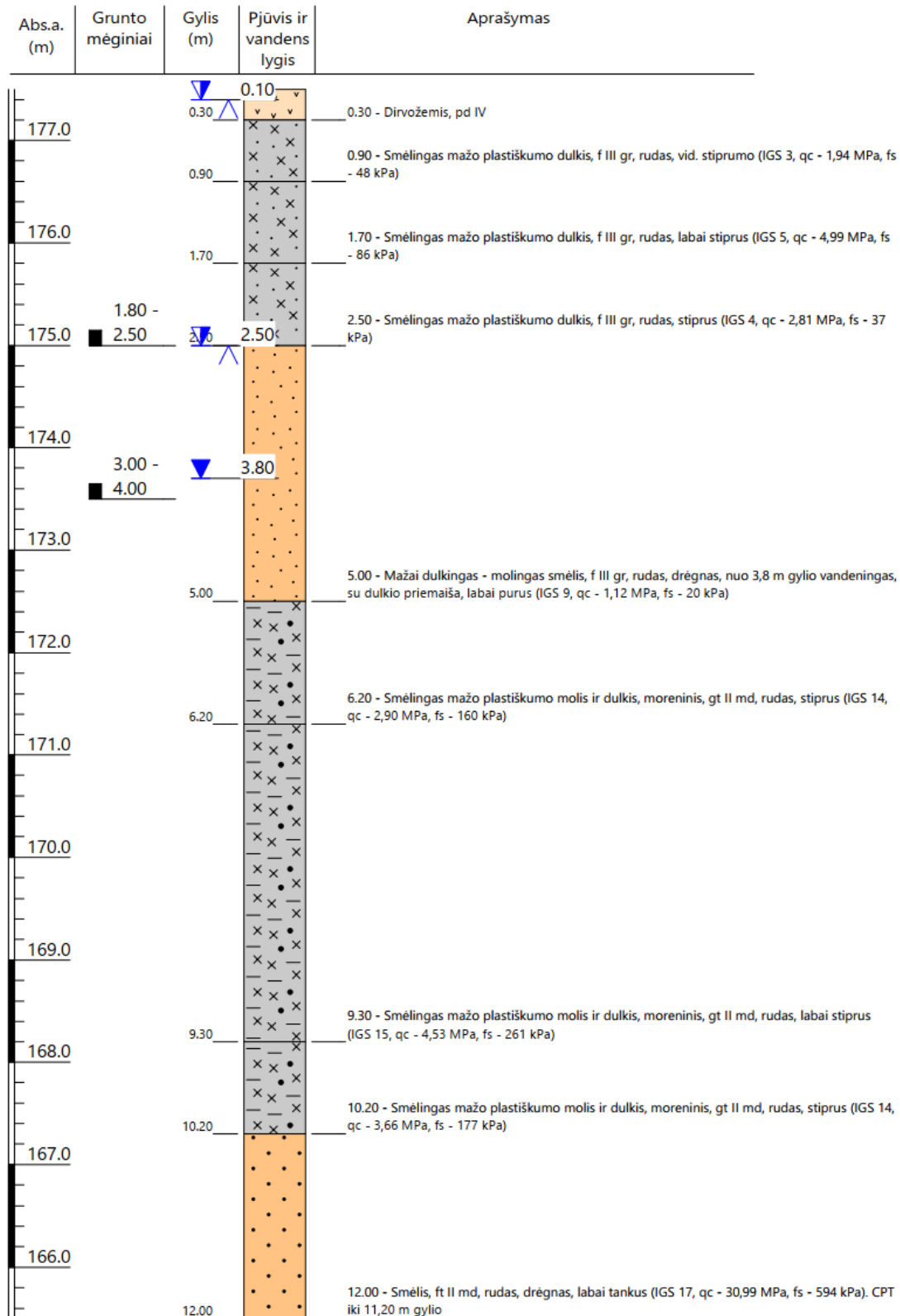
GA.22.016-PP-S.AR

Gileikių gatvės atkarpos nuo Grigalaukio g. iki ir ties žemės sklypu adresu Gileikių g.15 (kadastro Nr. 0101/0015:152), Vilniuje, statybos projektas

 Lapas  
9

 Lapų  
28

 Laida  
0



Statinio projekto pavadinimas:

GA.22.016-PP-S.AR

Gileikių gatvės atkarpos nuo Grigalaukio g. iki ir ties žemės sklypu adresu Gileikių g.15 (kadastro Nr. 0101/0015:152), Vilniuje, statybos projektas

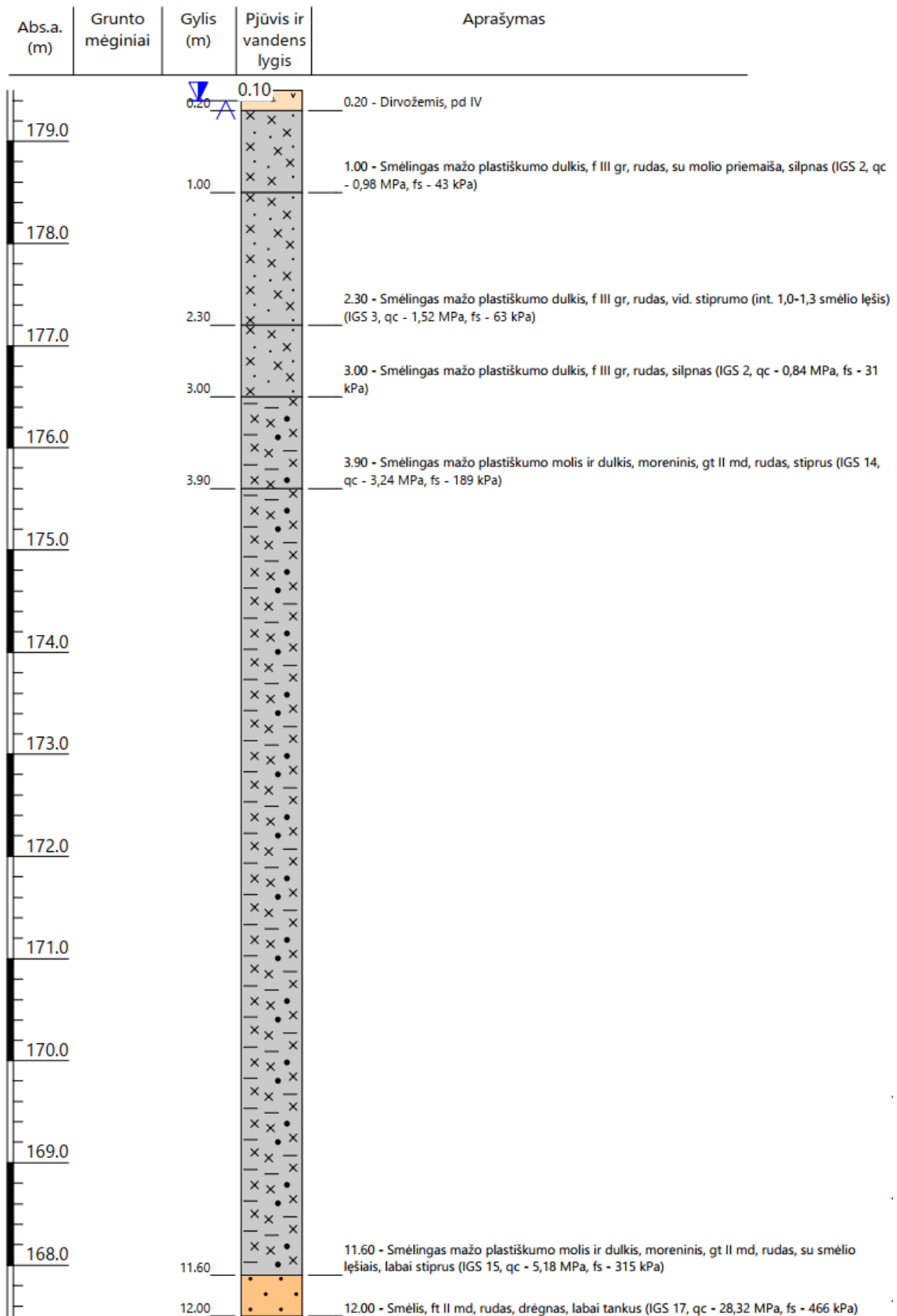
 Lapas  
10

 Lapų  
28

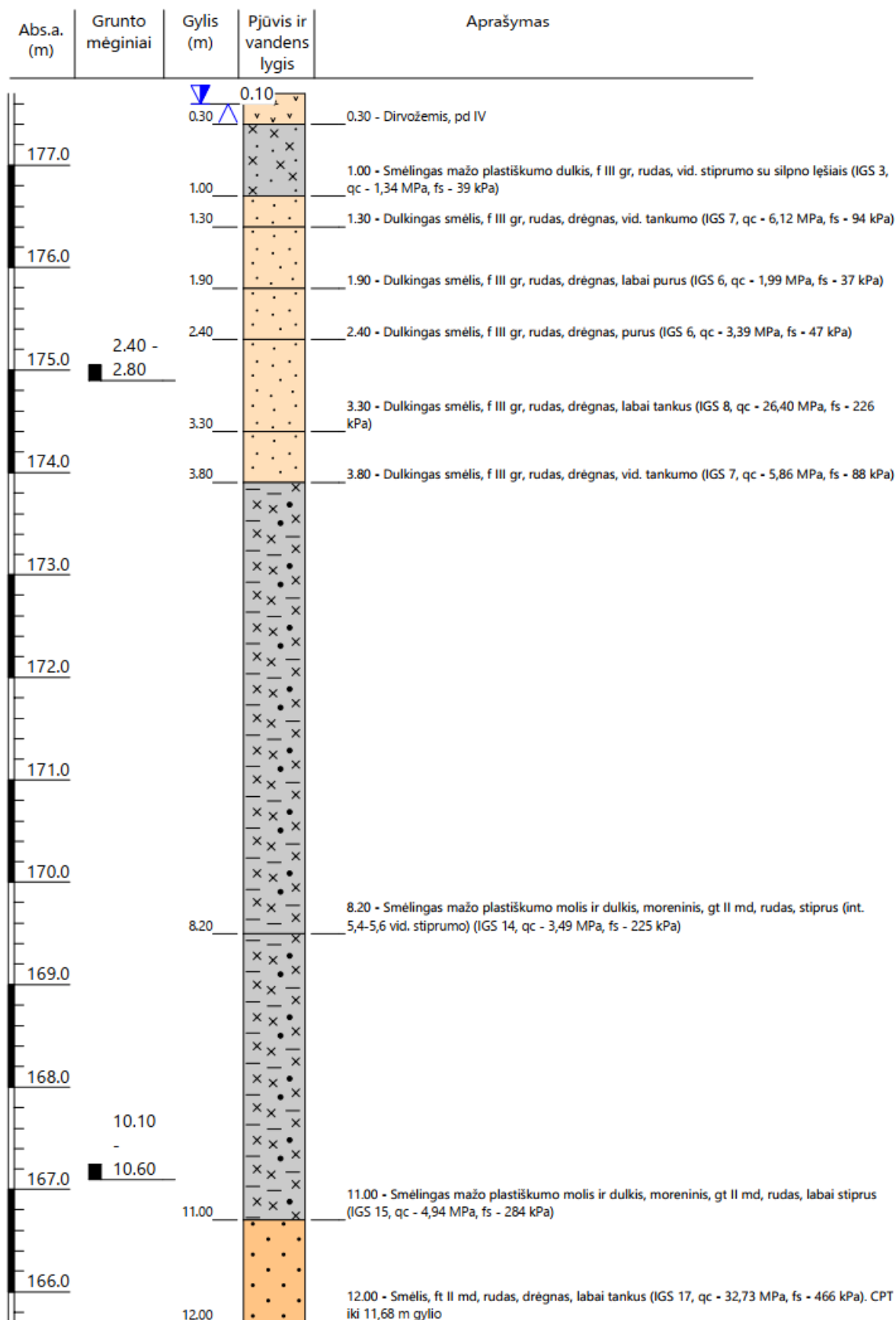
 Laida  
0

Grėžinys Nr. 5

<i>Statinio projekto pavadinimas:</i>	GA.22.016-PP-S.AR		
Gileikių gatvės atkarpos nuo Grigalaukio g. iki ir ties žemės sklypu adresu Gileikių g.15 (kadastr. Nr. 0101/0015:152), Vilniuje, statybos projektas	Lapas 11	Lapų 28	Laida 0



<b>Statinio projekto pavadinimas:</b>		GA.22.016-PP-S.AR		
Gileikių gatvės atkarpos nuo Grigalaukio g. iki ir ties žemės sklypu adresu Gileikių g.15 (kadastro Nr. 0101/0015:152), Vilniuje, statybos projektas		Lapas 12	Lapų 28	Laida 0

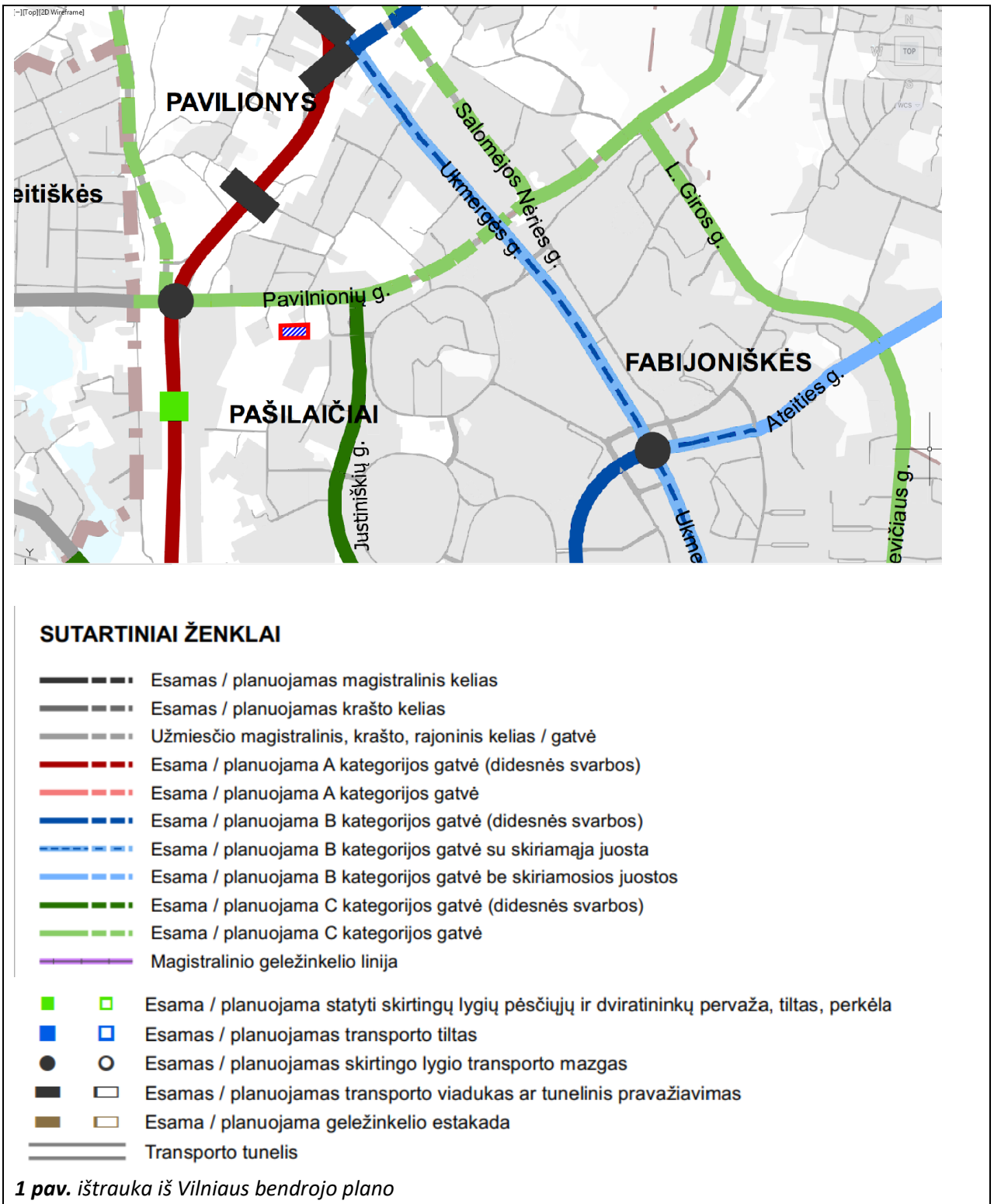


<b>Statinio projekto pavadinimas:</b>	GA.22.016-PP-S.AR		
Gileikių gatvės atkarpos nuo Grigalaukio g. iki ir ties žemės sklypu adresu Gileikių g.15 (kadastro Nr. 0101/0015:152), Vilniuje, statybos projektas	Lapas 13	Lapų 28	Laida 0

## 2. PARENGTI TERITORIJŲ PLANAVIMO DOKUMENTAI

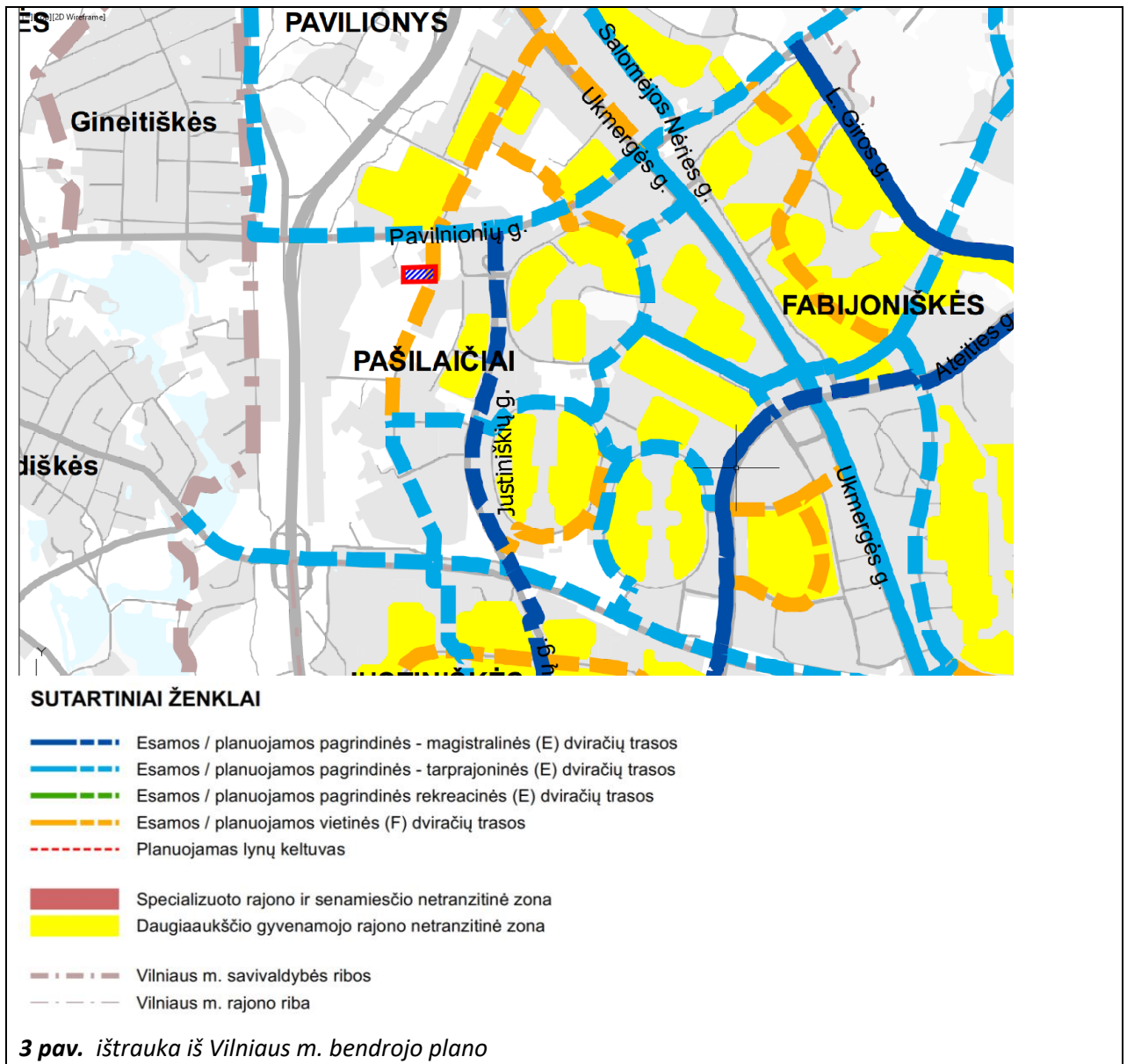
## 2.1 PATVIRTINTAS VILNIAUS MIESTO BENDRASIS PLANAS

Atsižvelgiant į patvirtintus Vilniaus miesto bendrojo plano sprendinius matoma, kad suformuota Gileikių gatvės atkarpa priskiriama D kategorijos gatvėms, o gretimos Pavilnionių ir Justiniškių gatvės yra C kategorijos.



<b>Statinio projekto pavadinimas:</b>	GA.22.016-PP-S.AR		
Gileikių gatvės atkarpos nuo Grigalaukio g. iki ir ties žemės sklypu adresu Gileikių g.15 (kadastro Nr. 0101/0015:152), Vilniuje, statybos projektas	Lapas 14	Lapų 28	Laida 0

Dviračių trasa, pagal patvirtintą Vilniaus miesto bendrąjį planą, Gileikių gatvėje nenumatoma, dviračių trasa numatoma Grigalaukio gatve, tai yra gatvė kuri kertasi su Gileikių gatve (3 pav.)

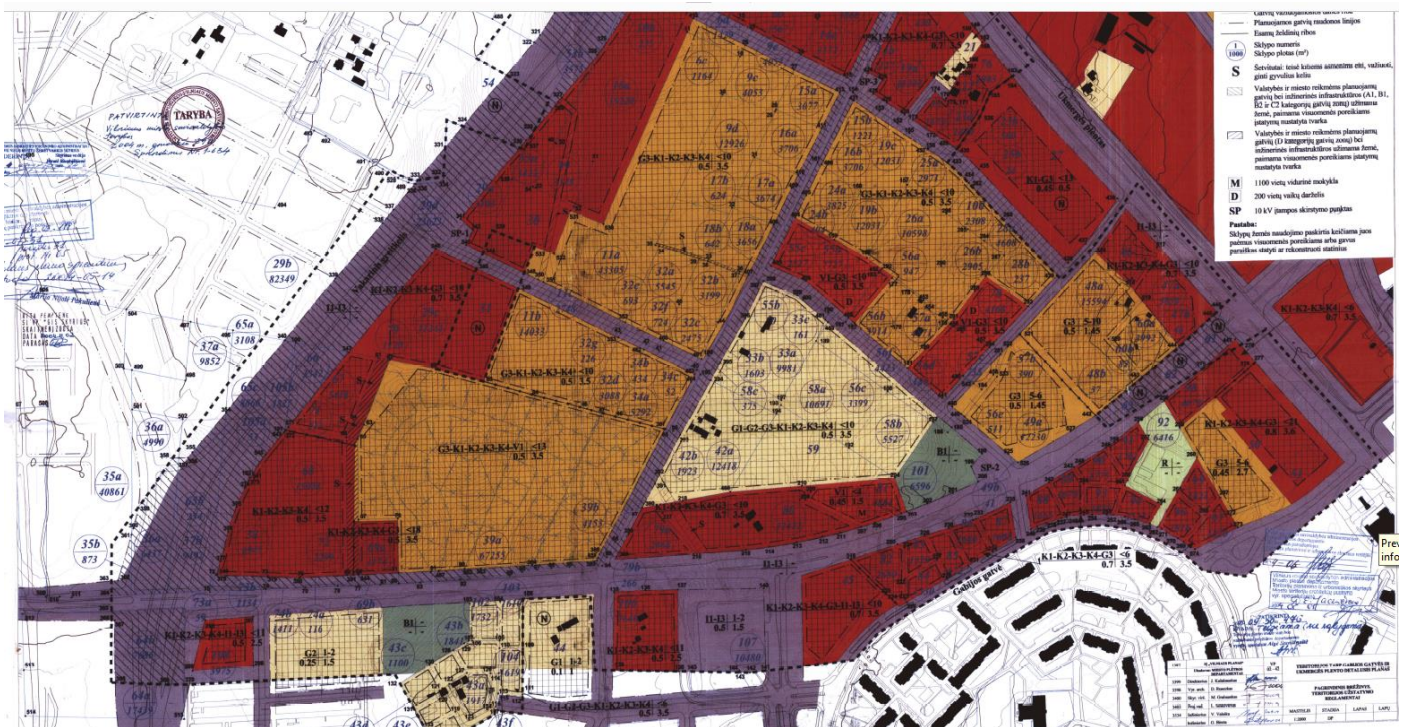


## 2.2 DETALUS PLANAS

Šalia projektuojamos Gileikių gatvės atkarpos buvo atliktas „Teritorijos tarp Gabijos gatvės ir Ukmergės plento detalusis planas keičiantis bendrojo plano sprendinius“ 2004 m kurį atliko SĮ „VILNIAUS PLANAS“. Šio detalaus plano tikslai buvo:

<i>Statinio projekto pavadinimas:</i>	GA.22.016-PP-S.AR		
Gileikių gatvės atkarpos nuo Grigalaukio g. iki ir ties žemės sklypu adresu Gileikių g.15 (kadastro Nr. 0101/0015:152), Vilniuje, statybos projektas	Lapas 15	Lapų 28	Laida 0

1. Vadovaujantis Vilniaus miesto bendrojo plano sprendiniais, nustatyti teritorijoje komercinį, gyvenamąjį, infrastruktūros ir bendrojo naudojimo žemės naudojimo būdą;
  2. Įvertinti esamų sklypų ribas, suplanuoti likusią teritorijos dalį, nustatant sklypų ribas ir statybos reglamentus.
  3. Nustatyti bendrą visos teritorijos susisiekimo ir inžinerinės infrastruktūros aptarnavimo sistemą.
- Detalus planas žiūrėti **4 pav.**



4 pav. detaliojo plano brėžinys.

<b>Statinio projekto pavadinimas:</b>	GA.22.016-PP-S.AR		
Gileikių gatvės atkarpos nuo Grigalaukio g. iki ir ties žemės sklypu adresu Gileikių g.15 (kadastro Nr. 0101/0015:152), Vilniuje, statybos projektas	Lapas 16	Lapų 28	Laida 0

<i>Statinio projekto pavadinimas:</i>	GA.22.016-PP-S.AR		
Gileikių gatvės atkarpos nuo Grigalaukio g. iki ir ties žemės sklypu adresu Gileikių g.15 (kadastro Nr. 0101/0015:152), Vilniuje, statybos projektas	Lapas 17	Lapų 28	Laida 0

## 2.2.1 DETALUS PLANO AIŠKINAMASIS RAŠTAS

## 2.4. TRANSPORTAS

## 2.4.1. Esama būklė

Planuojama teritorija yra šiaurinėje Vilniaus miesto dalyje šalia esamo Ukmergės plento. Ši automagistralė yra pagrindinė planuojamo rajono transportinė ašis. Vilnius su šalies ir apskrities transporto tinklu sujungtas devyniais magistraliniais ir krašto keliais, iš kurių net penki - tarptautiniai. Tai pagrindiniai Kretos (patvirtinti 1994 metais) ir papildomi TINA (patvirtinti 1997 metais) tarptautiniai transporto koridoriai, jungiantys su Klaipėda, Lyda (E85), Minsku, Marijampole (E28), Panevėžiu, Ryga (E272).

Didžiausias užmiesčio transporto eismo intensyvumas fiksuotas pagrindinėje Lietuvos transporto ašyje – automagistralėje A1 “Vilnius-Kaunas-Klaipėda” – 13,7 tūkst. automobilių per vidutinę parą. Šis jau patvirtintas transeuropinis IXB transporto koridorius jungia Lietuvą su Minsku ir Kijevu ir skirtas Vakarų - Rytų tranzitiniam transporto srautams. Pagal kasmetinius Kauno transporto ir kelių tyrimo instituto tyrimus transporto eismo intensyvumas Ukmergės automagistralėje siekia 8,5 tūkst. automobilių per vidutinę parą ir pagal apkrovimą yra trečioje vietoje (didesnis dar yra Molėtų plento apkrovimas).

**Vidutinis metinis paros eismo intensyvumas (tūkst.) Vilniaus magistraliniuose ir pagrindiniuose krašto keliuose 1996-2001 m.**

2.4.1 lentelė

Kelias	1995	1996	1997	1998	1999	2000	2001
Vilnius-Klaipėda A1	10.56	12.8	13.00	14.14	13.4	12.5	13,7
Vilnius-Panevėžys A2	5.15	5.51	5.90	6.86	6.4	8.4	8.5
Vilnius-Utena A14	3.34	4.55	3.87	4.60	4.5	9.6	9.6

Šaltinis: Valstybinių kelių automobilių eismo intensyvumo tyrimai. TKTI. 2002 m

Lyginant su kitais stambesniais Lietuvos miestais Vilniaus automobilizacijos lygis (individualių lengvųjų automobilių skaičius 1000 miesto gyventojų) šiuo metu yra vienas mažesnių, tačiau eismo sąlygos mieste dėl didelio gyventojų automobilių skaičiaus bei atvažiuosiuųjų yra problematiškos ir sunkiai sprendžiamos. 1980 metais rengiant Vilniaus generalinį planą automobilizacijos lygis buvo 73 automobiliai 1000 gyventojų. Per 20 metų automobilizacijos lygis išaugo 4,3 karto. Paskutinių metų metinis procentinis augimas daugelyje miestų buvo gana vienodas ir svyravo nuo 7,7 iki 10,8 procentų.

Kol kas šis lygis yra žemesnis nei daugelyje Europos miestų, kuriuose šis rodiklis siekia 400 ir daugiau. Tačiau raidos tempai rodo, kad per 10 metų šis lygis gali būti pasiektas ir Vilniuje.

**Automobilizacijos lygis Vilniuje 1995-2001 m.**

2.4.2 lentelė

	1995	1996	1997	1998	1999	2000	2001
Vilnius	191	201	226	244	270	290	310

Šaltinis: “Transportas ir Ryšiai” Lietuvos Statistikos departamentas.

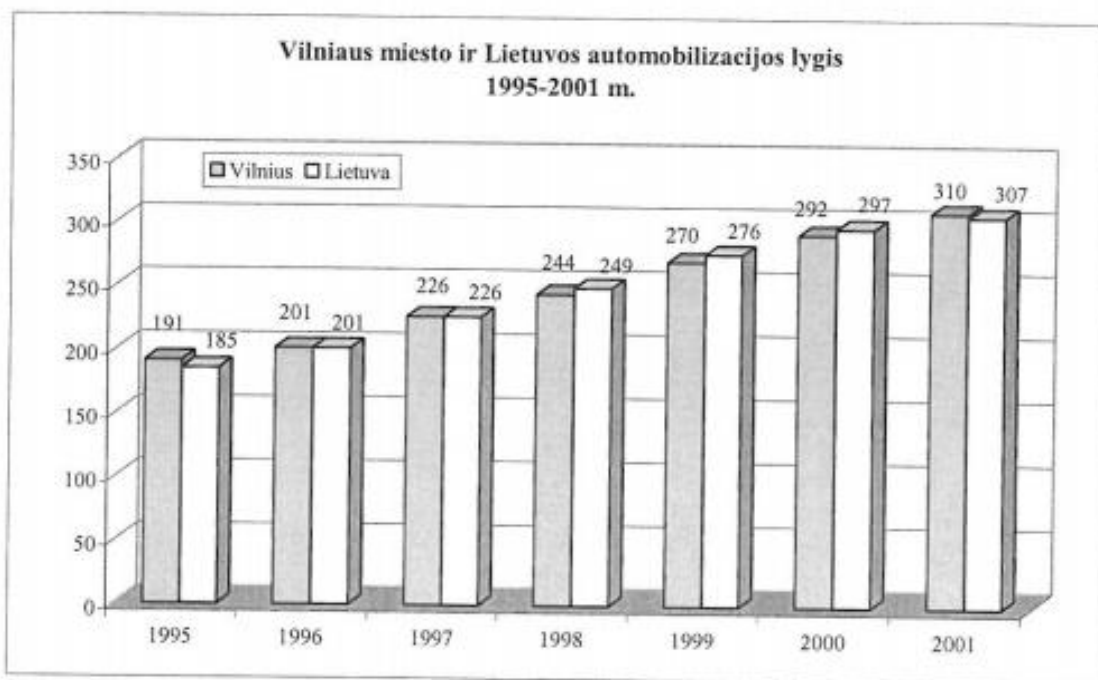
<b>Statinio projekto pavadinimas:</b>	GA.22.016-PP-S.AR		
Gileikių gatvės atkarpos nuo Grigalaukio g. iki ir ties žemės sklypu adresu Gileikių g.15 (kadastr. Nr. 0101/0015:152), Vilniuje, statybos projektas	Lapas 18	Lapų 28	Laida 0

**Transporto priemonių struktūra Vilniaus mieste 2002 m.**

2.4.3 lentelė

Motociklai	Lengvieji automob.	Autobusai	Krovininiai automob.	Priekabos	Viso transporto priemonių
2709	202429	3669	27527	16013	252347
1,07 proc.	80.2 proc.	1.45 proc.	10.9 proc.	6.3 proc.	100.0 proc.

Šaltinis : Vilniaus miesto Kelių policijos statistiniai duomenys



**Transporto srautai (aut/val.) Ukmergės plente ties miesto riba. 2002 07**

2.4.4 lentelė

Stebėjimo postas/ kelias ir eismo kryptis	Lengvieji	Mikroautobusai	Sunk. iki 3 ašių	Sunk. > 3 ašių	Autobusai	Viso
Iš A2 link Vilniaus miesto	426	60	18	30	-	534
Iš Vilniaus miesto link užmiesčio	348	57	27	18	3	453
<b>Viso:</b>	<b>774</b>	<b>117</b>	<b>45</b>	<b>48</b>	<b>3</b>	<b>987</b>

2002 metais per stebėtus postus į Vilnių rytinio piko valandą įvažiavo **3599** transporto priemonės, išvažiavo- **2404** transporto priemonės. Bendras srautas sudarė apie **6003** automobilių. Ukmergės kelyje transporto srautas sudaro apie 16,5 procentus nuo visų Vilniaus užmiesčio kelių apkrovimo.

<b>Statinio projekto pavadinimas:</b>	GA.22.016-PP-S.AR		
Gileikių gatvės atkarpos nuo Grigalaukio g. iki ir ties žemės sklypu adresu Gileikių g.15 (kadastr. Nr. 0101/0015:152), Vilniuje, statybos projektas	Lapas 19	Lapų 28	Laida 0

**Transporto priemonių procentinis pasiskirstymas iš Panevėžio automagistralės į pagrindinius miesto traukos rajonus. 2002 07**

2.4.5 lentelė

Lengvieji automobiliai		Krovininiai automobiliai	
Centras	11,9	Centras	2,7
Naujamiestis	6,4	Naujamiestis	2,7
Žirmūnai	4,6	Žirmūnai	13,5
Antakalnis, Dvarčionys	7,3	Antakalnis, Dvarčionys	8,1
Šeškinė	7,3	Šeškinė	5,4
Baltupiai	6,4	Baltupiai	
Santariškės	10,1	Santariškės	
A.Paneriai, Gariūnai	5,5	A.Paneriai	13,5
Pašilaičiai	9,2	Pašilaičiai	13,5
Fabijoniškės	4,6	Fabijoniškės	5,4

A2 Panevėžio kelyje patraukliausi Vilniaus miesto rajonai lengvųjų automobilių vairuotojams buvo: Santariškės, Pašilaičiai, Šeškinė, Centras. Daugiausia krovininių automobilių vyko link Pašilaičių, Žirmūnų ir A.Panerių rajonų.

Tranzitinių automobilių skaičius atskiruose užmiesčio keliuose yra įvairus ir jų įtaka miesto susisiekimo sistemai gana skirtinga ir priklausoma nuo paties eismo dydžio.

**Palyginamasis tranzitinių automobilių procentinis skaičius atskiruose keliuose 1999 ir 2002 m.**

2.4.6 lentelė

Kelio Nr.	Kelio pavadinimas	Lengvieji automobiliai		Krovininiai automobiliai	
		1999 m.	2002 m.	1999 m.	2002 m.
A1	Vilnius-Klaipėda	3,5	4,6	8,6	11,5
A2	<b>Vilnius-Panevėžys</b>	<b>2,2</b>	<b>4,3</b>	<b>16,4</b>	<b>4,2</b>
A14	Vilnius-Utena	2,4	1,7	20,0	11,1

1999 metais suminiai intensyviausi tranzitiniai ryšiai buvo tarp Minsko ir Kauno automagistralių. Perpus mažesnio intensyvumo buvo tarp Panevėžio-Minsko, Panevėžio-Gardino, Panevėžio-Lydos, Minsko-Gardino, Minsko-Trakų, Gardino-Zarasų.

1999 metais krovininių automobilių tranzitiniai ryšiai intensyviausi tarp Kauno-Minsko ir Panevėžio-Lydos, 20 procentų mažesni tarp Panevėžio-Gardino ir Minsko-Gardino, 40 procentų mažesni tarp Minsko-Panevėžio ir Minsko-Gardino.

Visa ši pateikta išsami informacija reiškia, kad Ukmergės automagistralė jau šiandien yra labai svarbi transporto arterija Vilniaus miestui. Tranzitinių automobilių skaičius ir ryšiai rodo, kad reikalingos priemonės šių srautų nukreipimui nuo miesto centro.

Planuojamos teritorijos pietinė dalis aptarnaujama iš Gineitiškių ir Gabijos gatvių, kurios formuoja šios dalies pakankamai nerišlų gatvių tinklą. Pati planuojama teritorija neturi nei vieno ryškesnio traukos objekto, tad ir susisiekimo problemų čia didesnių nėra.

<b>Statinio projekto pavadinimas:</b>	GA.22.016-PP-S.AR		
Gileikių gatvės atkarpos nuo Grigalaukio g. iki ir ties žemės sklypu adresu Gileikių g.15 (kadastr. Nr. 0101/0015:152), Vilniuje, statybos projektas	Lapas 20	Lapų 28	Laida 0

**Esamas pagrindinis gatvių tinklas planuojamoje teritorijoje**

2.4.7 lentelė

Gatvė	Ilgis (m)	Eismo juostų skaičius	Esama gatvės reikšmė
Ukmergės gatvė	1270	4	Atlieka B1 gatvės funkciją
Gineitiškių gatvė	800	2	Atlieka B2 gatvės funkciją
Gabijos gatvė	520	3	Atlieka C2 gatvės funkciją

Ukmergės gatvėje eismo intensyvumas Vilniaus miesto centro prieigose ties sankryža su Geležinio Vilko pasiekė pralaidumo ribą ir šis mazgas tampa pačiu problematiškiausiu Vilniuje. Intensyviausias piko valandos eismo intensyvumas 5600-6746 transporto priemonių abiem kryptimis Vilniaus mieste fiksuotas Geležinio Vilko gatvės atkarpoje nuo Geležinio Vilko tilto iki Ukmergės gatvės. Būtina ieškoti priemonių nukreipiant transporto srautus nuo šios sankryžos.

**Transporto srautai ir sudėtis artimiausiose projektuojamos zonos prieigose**

2.4.8 lentelė

Gatvė	Lengv. autom.	Mikro-autobusai	Sunkvežimiai	Autobusai	Troleibusai	Mot./Dvir.	Viso
Ukmergės g.-Pašilaičiai	1350	157	65	34	-	3	1609
Justiniškių g.-Pašilaičiai	645	75	16	23	39	2/7	807
Laisvės pr.-Pašilaičiai	1810	197	19	33	61	3/5	2128
Ukmergės pl. Bukiškis	1025	120	67	17	-	5/11	1245
Gineitiškių g.	252	12	1	1	-	1/1	268

Automobilių srauto sumažinimui Laisvės prospekte ir Ukmergės gatvėje Vilniaus miesto bendrajame plane į vakarus nuo esamų gyvenamųjų rajonų apie 0,7-1,0 km atstumu nuo Laisvės prospekto numatyta statyti Vakarinė A1 kategorijos greito eismo gatvė (greitkelis), tam panaudojant jau ankstesniame Vilniaus miesto generaliniame plane rezervuotą teritoriją. Tai lygiagreti Laisvės prospektui 4-6 eismo juostų (papildomos 2 eismo juostos skirtos avariniam sustojimui) gatvė, skirta transporto srautų pasiskirstymui tarp pagrindinių miesto rajonų

Esamo miesto viešojo transporto tinklas pilnai aptarnauja planuojamos teritorijos traukos objektus: gyventojus, darbo vietas. Pagrindinis intensyvaus viešojo transporto galinis punktas yra pietinėje planuojamos teritorijos dalyje Justiniškių gatvės pabaigoje, kuris sudaro labai palankias sąlygas ir perspektyviniam šio rajono aptarnavimui. Čia pasibaigia troleibusų maršrutai Nr. 7, 8, 18 ir autobusų maršrutai Nr. 45, 46. Dar vienas galinis viešojo transporto punktas yra pietrytinėje dalyje šalia Gabijos gatvės, kur kursuoja autobusų maršrutas Nr. 5. Ukmergės gatve darbo dienomis iki Bukiškio praeina autobusų maršrutas Nr. 52.

<b>Statinio projekto pavadinimas:</b>	GA.22.016-PP-S.AR		
Gileikių gatvės atkarpos nuo Grigalaukio g. iki ir ties žemės sklypu adresu Gileikių g.15 (kadastr. Nr. 0101/0015:152), Vilniuje, statybos projektas	Lapas 21	Lapų 28	Laida 0

## 2.4.2. Detaliojo plano sprendiniai

Norint nustatyti pagrindinius planuojamų gatvių techninius parametrus buvo atlikti viso miesto transporto srautų modeliavimas 2015 metams, įvertinus naujų gatvių įvedimą į miesto transporto infrastruktūrą. Pagrindiniai transporto srautų dydžiai 2015 metams paskaičiuoti programine įranga EMME/2 tarp 240 miesto transportinių rajonų. Šia programa atliktas lengvųjų ir krovininių automobilių srautų modeliavimas.

Gauti skaičiavimo rezultatai rodo, kad planuojamos teritorijos gatvėse eismo intensyvumas nėra didelis ir artimiausia intensyvi gatvių tinklo joje nėra būtina, tačiau būtina reikia užtikrinti bendrą susisiekimo tinklo rišlumą, sujungiant svarbiausias gatves. Negalima leisto tranzitinių transporto srautų Gabijos gatve, kuri yra skirta tik Pašilaičių rajono aptarnavimui.

### Transporto eismo intensyvumas (lengvieji automobiliai, mikroautobusai ir krovininiai automobiliai) pagrindiniame bendrojo plano variante rytinio piko valandą abiem kryptimis 2015 m.

2.4.9 lentelė

Vakarinis greitkelis tarp Šiaurinės g. ir Gineitiškių gatvės	2053
Vakarinis greitkelis tarp Gineitiškių g. ir Ukmergės plento	1626
Gineitiškių gatvė šiauriau Pašilaičių	246
Laisvės pr. Pašilaičiuose	3389
Ukmergės gatvė tarp Bukišio ir Vakarinio greitkelio	2543
Ukmergės g. tarp Vakarinio greitkelio ir Pašilaičių	1924

### Pagrindiniai planuojamos teritorijos susisiekimo sistemos formavimo principai:

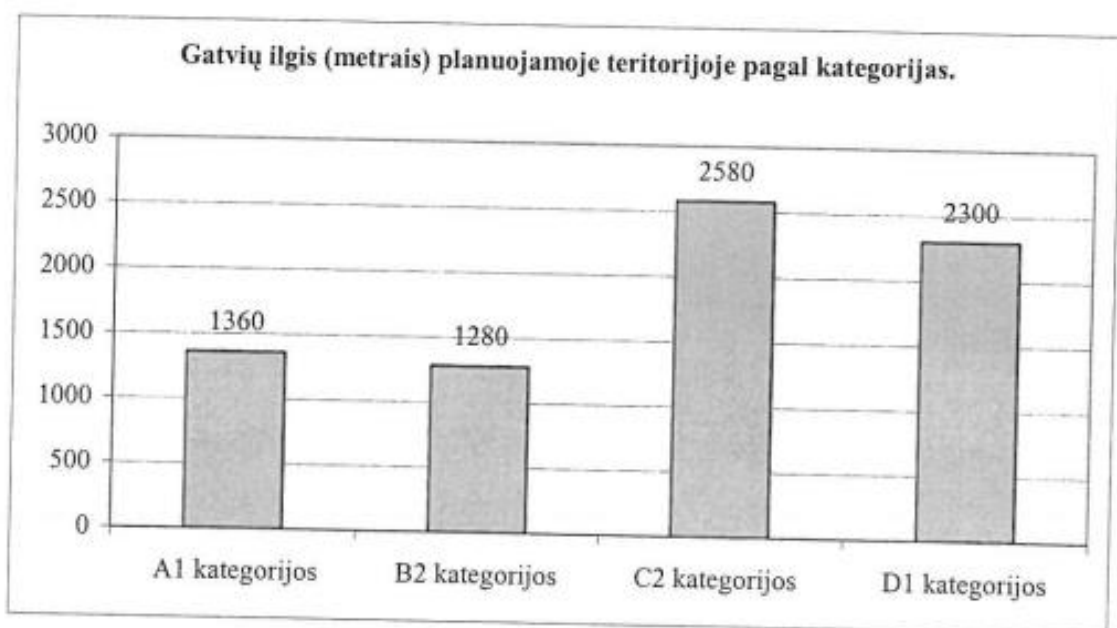
- Pagal Vilniaus miesto bendrojo plano susisiekimo infrastruktūrą numatomas trikampis gatvių tinklas, kuris yra skirtas tarprajoniniam susisiekimui. Tai greito eismo Vakarinė gatvė iš vakarinės pusės, esamas Ukmergės plentas iš rytinės pusės ir Gineitiškių gatvė ir jos tęsinys pietinėje dalyje. Šio trikampio gatvių kraštinės sudaro apie 1,3-1,4 km.
- Vidinei planuojamos teritorijos aptarnavimui ir viešojo transporto eismui numatoma viena papildoma šiaurės-rytų kryptimi aptarnaujanti C kategorijos gatvė tarp Gineitiškių ir Ukmergės gatvių.
- Sankryžos su Vakarinį greitkeliu numatomos dviejų lygių (su Gineitiškių ir Ukmergės gatvėmis).

<i>Statinio projekto pavadinimas:</i>	GA.22.016-PP-S.AR		
Gileikių gatvės atkarpos nuo Grigalaukio g. iki ir ties žemės sklypu adresu Gileikių g.15 (kadastro Nr. 0101/0015:152), Vilniuje, statybos projektas	Lapas 22	Lapų 28	Laida 0

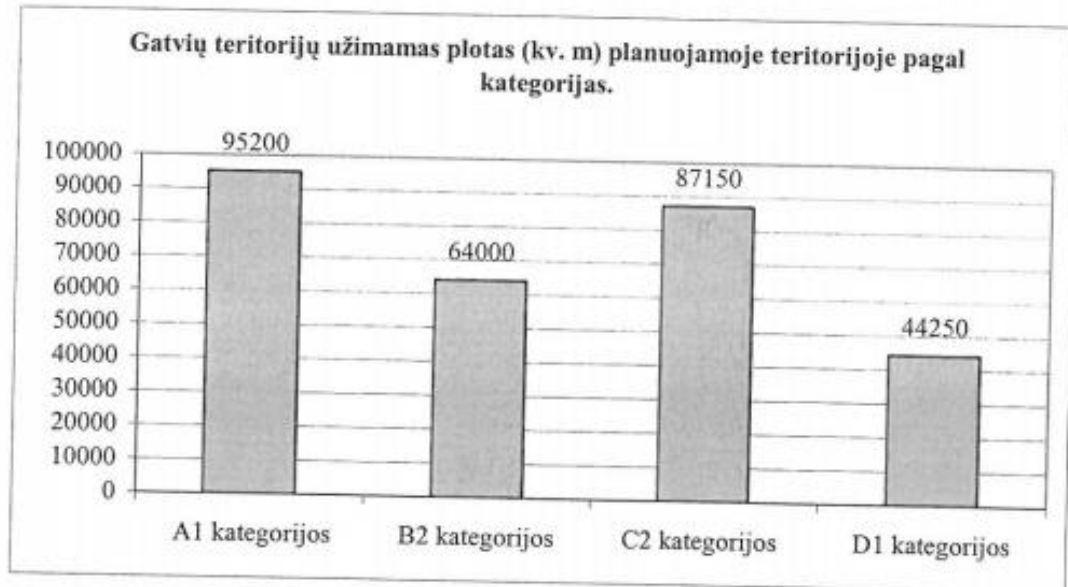
**Pagrindiniai planuojamos teritorijos svarbiausių gatvių techniniai parametrai**

2.4.10 lentelė

Gatvė	Kate- gorija	Orienta- cinis Ilgis (m)	Gatvės raudono- sios linijos (m)	Važiuoja- mosios dalies plotis (m)	Orientacinis infrastruk- tūros plotas kv. m
Vakarinis greitkelis	A1	1360	70,0	22,0	95200
Ukmergės gatvė	B2	1280	40,0-60,0	22,0	64000
Gineitiškių gatvė	C2	1640	40,0	13,0	65600
Nauja gatvė teritorijos viduje	C2	830	20,0	9,0	16600
Justiniškių gatvė	C2	110	45,0	14,0	4950
Gatvė link Pavilionių ir viadukas per vakarinį greitkeli	D1	460	20,0	6,0	9200
Gatvė tarp naujos C kategorijos ir Gineitiškių g. tęsinio	D1	400	20,0	6,0	8000
Gatvė tarp Gineitiškių tęsinio ir Gabijos gatvės	D1	60	20,0	9,0	1200
Gatvė pietrytinėje dalyje	D1	350	15,0	6,0	5250
Gatvė šalia Ukmergės plento	D1	530	20,0	6,0	10600
Gabijos gatvė	D1	500	20,0	7,0	10000
<b>Viso:</b>		<b>7520</b>	<b>15-70,0</b>	<b>6,0-22,0</b>	<b>290600</b>
<b>Iš jų A1 kategorijos</b>		<b>1360</b>	<b>70,0</b>	<b>22,0</b>	<b>95200</b>
<b>Iš jų B2 kategorijos</b>		<b>1280</b>	<b>40-60</b>	<b>22,0</b>	<b>64000</b>
<b>Iš jų C2 kategorijos</b>		<b>2580</b>	<b>20,0-45,0</b>	<b>9,0-14,0</b>	<b>87150</b>
<b>Iš jų D1 kategorijos</b>		<b>2300</b>	<b>15,0-20,0</b>	<b>6,0-7,0</b>	<b>44250</b>



<b>Statinio projekto pavadinimas:</b>	GA.22.016-PP-S.AR		
Gileikių gatvės atkarpos nuo Grigalaukio g. iki ir ties žemės sklypu adresu Gileikių g.15 (kadastro Nr. 0101/0015:152), Vilniuje, statybos projektas	Lapas 23	Lapų 28	Laida 0



Magistralinių gatvių tankis planuojamoje teritorijoje yra vos ne dvigubai didesnis nei reikalauja normatyvai (apie 2,5 km/kv.km) ir šiuo atveju sudarys apie 5,0 km/kv.km. Tai yra dėl to, kad didžioji dalis gatvių praeina planuojamos teritorijos perimetru. Jos papildomai gali aptarnauti analogiško dydžio teritorijas iš išorinės pusės ir tuomet šių kategorijų gatvių tankis būtų pakankami optimalus. Per vakarinį greitkelių numatoma pratęsti vieną iš D1 kategorijų gatvių (be jungties su greitkelio) link Pavilionių rajono, užtikrinant šių rajonų vidinį susisiekimą. Šiuo viaduku būtų užtikrinamas ir pėsčiųjų, dviratininkų eismas link visuomeninės ir komercinės zonos. Šviesoforais reguliuojamos sankryžos, įvertinant perspektyvinį eismo intensyvumą ir pėsčiųjų saugumą, numatomos:

- Gineitiškių-Justiniškių gatvių sankryža;
- Gineitiškių tęsinio ir Ukmergės g. sankryža;
- Ukmergės ir D1 kategorijos gatvės sankryža;
- Ukmergės ir C2 kategorijos gatvės sankryža;
- Ukmergės gatvės-Mykolo-Lietuvio g. sankryža.

D2 kategorijos gatvių tinklas, skirtas esamų žemės valdų aptarnavimui, šiame plane nėra fiksuojamas. Šių gatvių tiesimas ir planavimas būtų atskirai ruošiamų detaliųjų planų uždavinys.

Teritorijos perspektyvinis aptarnavimas viešuoju transportu numatomas iš B ir C kategorijų gatvių, nes A kategorijos gatvėse viešasis transportas negalimas. Pagrindinis viešojo transporto galinis punktas išlieka Justiniškių gatvės šiaurinėje dalyje. Esamas galinis punktas tarp Gabijos ir Ukmergės gatvių yra naikinamas. Autobusų maršrutai numatomi Gineitiškių gatvėje ir jos tęsinyje, naujai numatomoje C2 kategorijos gatvėje planuojamos teritorijos viduje bei Ukmergės gatvės atkarpoje tarp Gineitiškių gatvės tęsinio iki naujos C2 kategorijos gatvės. Autobusų stotelės numatomos Justiniškių-Gineitiškių g. sankryžoje, Esamoje Gineitiškių gatvėje šalia numatomo komercinio centro šiauriau Pašilaičių, Gineitiškių g. ir jungties su Gabijos gatve sankryžoje, Ukmergės-Gineitiškių g. sankryžoje, naujoje C2 gatvėje planuojamos teritorijos centre ir sankryžoje su Ukmergės gatve. Visos stotelės gatvėse įrengiamos specialiose juostose.

<b>Statinio projekto pavadinimas:</b>	GA.22.016-PP-S.AR		
Gileikių gatvės atkarpos nuo Grigalaukio g. iki ir ties žemės sklypu adresu Gileikių g.15 (kadastru Nr. 0101/0015:152), Vilniuje, statybos projektas	Lapas 24	Lapų 28	Laida 0

## VILNIAUS MIESTO TARYBA

### SPRENDIMAS

#### DĖL VILNIAUS MIESTO BENDROJO PLANO SPRENDINIŲ KEITIMO IR TERITORIJOS TARP GABIJOS GATVĖS IR UKMERGĖS PLENTO DETALIOJO PLANO SPRENDINIŲ TVIRTINIMO

2004 m. gruodžio 29 d. Nr. 1-634

Vadovaudamasi Lietuvos Respublikos teritorijų planavimo įstatymu (Žin., 1995, Nr. 107-2391; 2004, Nr.21-617) ir Vilniaus miesto savivaldybės tarybos 2004 m. birželio 23 d. sprendimu Nr.1-442 „Dėl pritarimo Vilniaus miesto bendrojo plano sprendinių keitimui ir teritorijos tarp Gabijos gatvės ir Ukmergės plento raidos programai“, Vilniaus miesto savivaldybės taryba n u s p r e n d ž i a:

#### 1. Patvirtinti:

1.1. Vilniaus miesto bendrojo plano sprendinių, susijusių su 99,45 (devyniasdešimt devynių ir keturiasdešimt penkių šimtųjų) ha teritorijos tarp Gabijos gatvės ir Ukmergės plento žemės naudojimo būdu, keitimą (pagal pridedamą brėžinį);

1.2. apie 91,52 (devyniasdešimt vieno ir penkiasdešimt dviejų šimtųjų) ha teritorijos tarp Gabijos gatvės ir Ukmergės plento detaliojo plano sprendinius, keičiant žemės ūkio paskirties žemę į kitos paskirties žemę (pagal pridedamą brėžinį ir lenteles).

#### 2. Nustatyti, kad:

2.1. sąlygos techniniam projektui rengti bus išduodamos tik išsprendus fiziniams ir juridiniams asmenims nuosavybės teise priklausančių žemės sklypų ar jų dalių, patenkančių į infrastruktūros teritoriją, perdavimo klausimus;

2.2. planavimo organizatorius patvirtintą detalųjį planą per 15 dienų įstatymų nustatyta tvarka turi įregistruoti Miesto plėtros departamento Vilniaus miesto teritorijų planavimo dokumentų registre.

Meras

Artūras Zuokas

<i>Statinio projekto pavadinimas:</i>	GA.22.016-PP-S.AR		
Gileikių gatvės atkarpos nuo Grigalaukio g. iki ir ties žemės sklypu adresu Gileikių g.15 (kadastro Nr. 0101/0015:152), Vilniuje, statybos projektas	Lapas 25	Lapų 28	Laida 0

### 3. SIŪLOMI SPRENDIMAI

#### 3.1 ĮVADAS

Gileikių gatvė projektuojama nuo Sankryžos su Grigalaukio gatve iki esamo sklypo Justiniškių g. 152 (kad. Nr. 0101/0015:82). Ši gatvės atkarpa yra akligatvis, kuris pasibaigia automobilių apsisukimo aikštele.

Statinių numatomų šiame projekte statyti/rekonstruoti kategorijos:

Eil. Nr.	Statinio pavadinimas	Statinio paskirtis (STR 1.01.03:2017)	Statybos rūšis (STR1.01.08:2002)	Statinio kategorija (STR 1.01.03:2017)	
				kategorija	aprašymas
1	2	3	4	5	6
1	Gileikių gatvė (D)	Susisiekimo komunikacijos (gatvės)	Nauja statyba	Neypating asis	
2	Lietaus nuotekynė	Nuotekų šalinimo tinklai D315 mm	Nauja statyba	Neypating asis	
3	Gatvės apšvietimas	Inžineriniai tinklai	Nauja statyba	Neypating asis	

#### 3.2 PLANO SPRENDINIAI

**Gileikių gatvė** projektuojama kaip D kategorijos gatvė su 5,5 m pločio važiuojamąją dalimi (t. y. dvi eismo juostos po 2,75 m pločio) ir šaligatviu 2,25 m pločio iš sklypo pusės. Šaligatvis nuo važiuojamosios dalies atskirtas žalia juosta 2,0 m pločio.

#### 3.3 AUKŠČIAI

Gatvės važiuojamojoje dalyje numatomas vienšlaitis skersinis nuolydis 2,5 %, o šaligatvių skersinis nuolydis 1,5 %, nukreiptas važiuojamosios dalies kryptimi.

#### 3.4 DANGOS

Projekte numatoma įrengti asfalto dangas važiuojamojoje dalyje ir betoninių plytelių dangas šaligatvyje. Dangos konstrukcijos parenkamos (projektuojamos) vadovaujantis KPT SDK 19, reikalavimais. Asfalto dangos sluoksnių markės parenkamos vadovaujantis IT ASFALTAS 08, 2018-07-10 redakcija. Dangų pagrindai projektuojami vadovaujantis IT SBR 19.

<i>Statinio projekto pavadinimas:</i>	GA.22.016-PP-S.AR		
Gileikių gatvės atkarpos nuo Grigalaukio g. iki ir ties žemės sklypu adresu Gileikių g.15 (kadastru Nr. 0101/0015:152), Vilniuje, statybos projektas	Lapas 26	Lapų 28	Laida 0

Vadovaujantis STR 2.06.04:2014 „Gatvės ir vietinės reikšmės keliai. Bendrieji reikalavimai“ XI skyriaus 15 lentelę, atsižvelgiant į gatvės kategoriją: parenkama **DK 0,3** – dangos konstrukcija.

Betoninių plytelių danga šaligatviuose parenkama tokia, kad galėtų užvažiuoti aptarnaujantis transportas, vadovaujantis KPT SDK 19, 129 p., 132 p., 136 p., bei lentelėmis Nr. 8 ir Nr. 13.

Įvažiavimai į kiemus ir privažiavimai prie privačių žemės sklypu numatomi iš betoninių trinkelėlių.

### **Šaligatvių (takų) dangos konstrukcija**

Šalčiui atspari dangos konstrukcija, 45 cm	1.	Betoninės plytelės	h=7,0 cm
	2.	Skaldos atsijos	h=3,0 cm
	3.	Skaldos pagrindo 0/32 frakc. sl. $E_{v2} \geq 100$ MPa	h=15,0 cm
	4.	Apsauginis šalčiui atsparus sluoksnis $k_f \geq 1 \times 10^{-5}$ m/s	h=20,0 cm
	5.	Esami pagrindai suprofiluoti ir sutankinti iki $E_{v2} \geq 45$ MPa.	-

### **Dangos važiuojamojoje dalyje**

Gileikių gatvėje dangos konstrukcijos klasė, konstrukcijos sluoksnių storis, projektuojamoje gatvėje parenkami vadovaujantis KPT SDK 19. Numatoma įrengti DK 0,3 – klasės asfalto dangos konstrukciją.

Asfalto danga Tilžės g. (konstrukcijos klasė DK 0,3):

Šalčiui atspari dangos konstrukcija	1.	Viršutinis asfalto dangos sluoksnis AC 11 VN	h=4,0 cm
	2.	Asfalto pagrindo sluoksnis AC 22 PN	h=8,0 cm
	3.	Skaldos pagrindo sl. 0/45 frakc. sl. $E_{v2} \geq 120$ MPa	h=20,0 cm
	4.	Apsauginis šalčiui atsparus sluoksnis, $E_{v2} \geq 80$ MPa	h=*
	5.	Esami pagrindai suprofiluoti ir sutankinti iki $E_{v2} \geq 45$ MPa.	-

\* Sluoksnių storis nustatomas techninio projekto rengimo metu.

Trinkelėlių danga įvažiavime. (konstrukcijos klasė DK 0,3):

ri dang os	1.	Betoninės trinkelės	h=8,0 cm
------------	----	---------------------	----------

<b>Statinio projekto pavadinimas:</b>		GA.22.016-PP-S.AR		
Gileikių gatvės atkarpos nuo Grigalaukio g. iki ir ties žemės sklypu adresu Gileikių g.15 (kadastr. Nr. 0101/0015:152), Vilniuje, statybos projektas		Lapas 27	Lapų 28	Laida 0

	2.	Išlyginamasi skaldos atsijų sl. 0/5 frakc.	h=3,0 cm
	3.	Skaldos pagrindo sl. 0/45 frakc. sl. $E_{v2} \geq 120$ MPa	h=15,0 cm
	4.	Apsauginis šalčiui atsparus sluoksnis, $E_{v2} \geq 80$ MPa	h=*
	5.	Esami pagrindai suprofiluoti ir sutankinti iki $E_{v2} \geq 45$ MPa.	-

\* Sluoksnio storis nustatomas techninio projekto rengimo metu.

Tarp važiuojamosios dalies (asfalto) ir šaligatvių rengiamas betoninis gatvės bortas 100x30x15 cm ant betono C16/20 pagrindo (h=20,0 cm), pakeltas per 10 cm virš važiuojamosios dalies.

Tarp šaligatvio ir vejos rengiami betoniniai vejos bortai, 100x20x8 cm ant betono C16/20 pagrindo (h=1,0 cm).

Vietose, kur betono plytelių takai (šaligatviai) kerta nuvažas iš betono trinkelų, dangos suvedamos be bortų.

### 3.5 APLINKOS PRITAIKYMAS ŽMONĖMS SU NEGALIA (ŽN)

Šaligatvis suprojektuotas atsižvelgiant į ŽN poreikius ir vadovaujantis STR 2.03.01:2001 „Statiniai ir teritorijos. Reikalavimai žmonių su negalia reikmėms“.

Visose vietose ties šaligatvio susikirtimais su važiuojamąja dalimi šaligatvio dangos paviršius suvedamas į vieną lygį su važiuojamąja dalimi.

Kelio ženklai esantys šalia pėsčiųjų tako (šaligatvio) pakelti nuo dangos viršaus 2500 mm (atstumas duotas nuo dangos viršaus iki ženklo apačios. Tako ribose neturi būti kelio ženklų ar apšvietimo atramų stulpų.

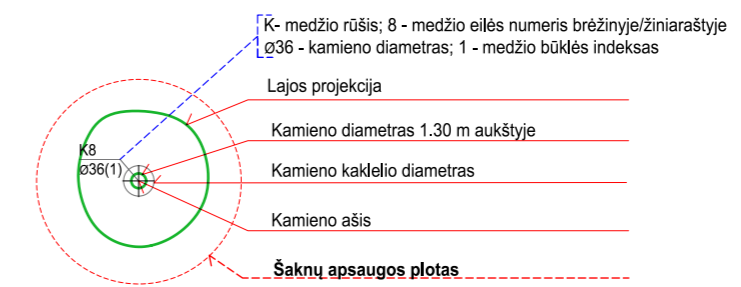
Ant pėsčiųjų takų neturi būti dangčių, grotų, trapų ir kitų kliūčių kyšančių aukščiau, ar įleistų giliau kaip 10 mm nuo tako paviršiaus.

-	2022-01-__				
Laida	Data	Keitimų pavadinimas (priežastis)			
Pareigos	Vardas, pavardė	Atestato Nr.	Parašas	Išleidimo data	
SPV	Erlandas Jurgelevičius	25341		2022.06.	
SPDV	Erlandas Jurgelevičius	25342			

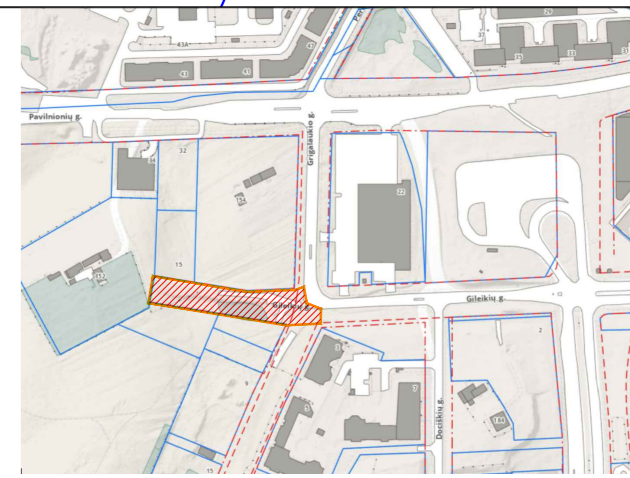
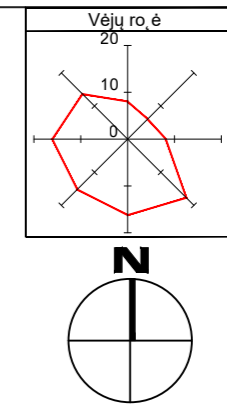
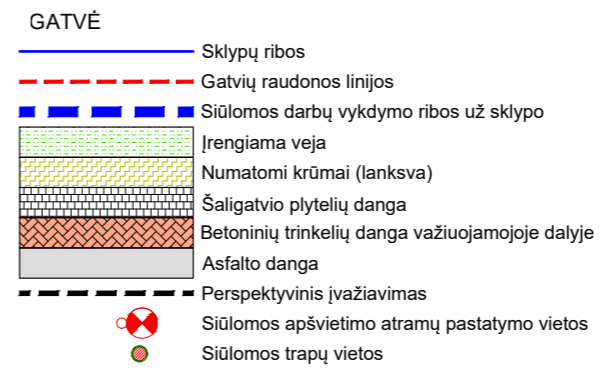
<i>Statinio projekto pavadinimas:</i>		GA.22.016-PP-S.AR		
Gileikių gatvės atkarpos nuo Grigalaukio g. iki ir ties žemės sklypu adresu Gileikių g.15 (kadastr. Nr. 0101/0015:152), Vilniuje, statybos projektas		Lapas 28	Lapų 28	Laida 0

### 3 Želdynų inventorizavimo kortelė

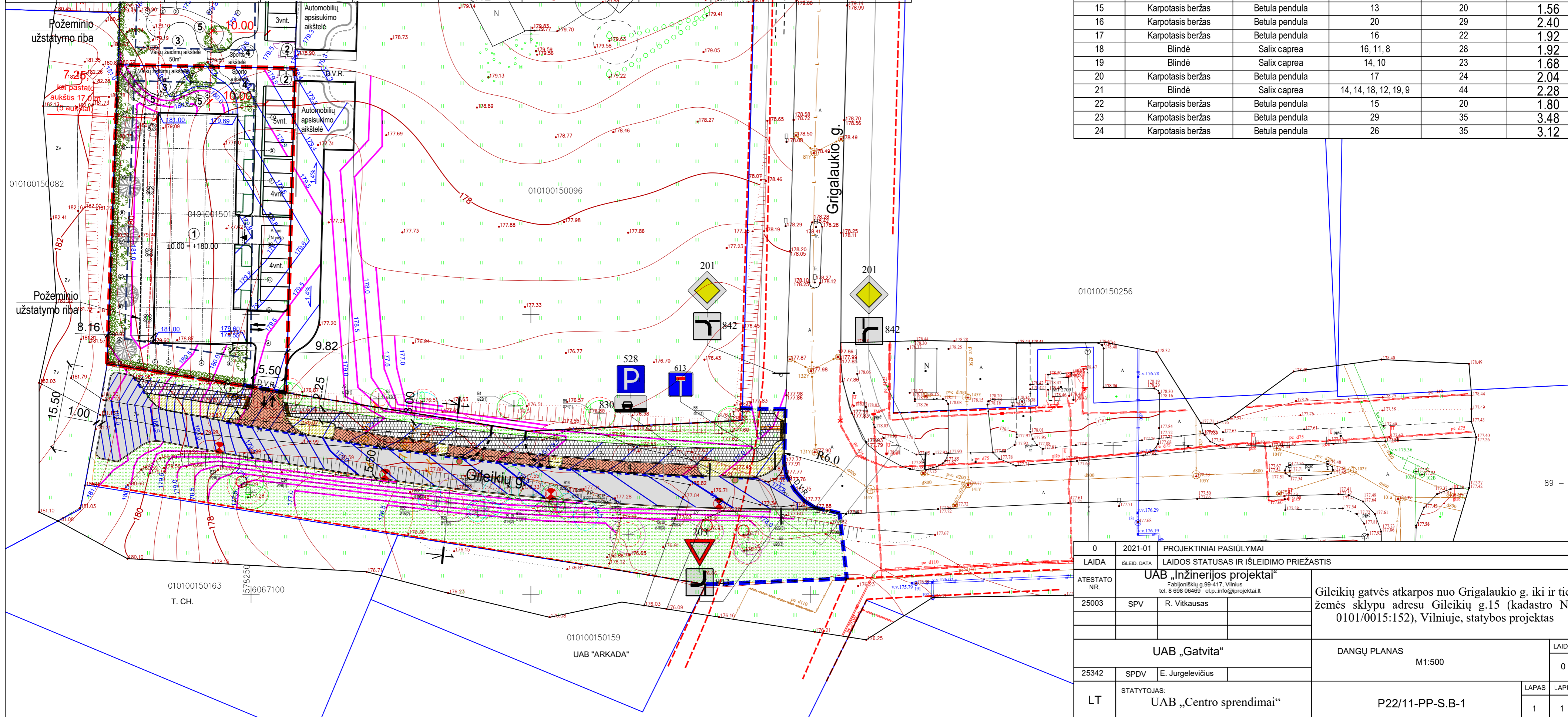
Medžio nr. plane	Medžio rūšis lietuviškai	Medžio rūšis lotyniškai	Kamieno diametras cm 1.3m aukštyje (cm)	Kamieno diametras ties kamieno kakleliu (cm)	Šaknų apsaugos zonos spindulys (m)	Lajos projekcija nuo ašies Š/R/P/N kryptimis (m)	Medžio būklės indeksas 1, 2, 3, 4, 5	Siūlomos/būtinos arboristinės/tvarkymo priemonės
1	Karpotasis beržas	Betula pendula	22	29	2.64	1.8/2.5/3.1/1.8	1	
2	Paprastasis ažuolas	Quercus robur	12	17	1.44	1.9/2/2.4/1.5	1	
3	Karpotasis beržas	Betula pendula	22	34	2.64	2.1/2.8/2.9/2.9	2	Lajos priežiūros genėjimas (šakos iki 5cm)
4	Karpotasis beržas	Betula pendula	22	32	2.64	2.2/2.2/2.6/3	1	
5	Karpotasis beržas	Betula pendula	24	29	2.88	2.3/2.8/2.8/2.5	1	
6	Karpotasis beržas	Betula pendula	18	28	2.16	2.5/2.8/2.6	1	
7	Karpotasis beržas	Betula pendula	22, 19	59	2.64	3.3/4/3.5/2.1	3	Lajos priežiūros genėjimas (šakos iki 5cm). Polajo
8	Karpotasis beržas	Betula pendula	20	27	2.40	1.5/2.6/2.2/2.2	3	Lajos priežiūros genėjimas (šakos iki 5cm). Polajo
9	Karpotasis beržas	Betula pendula	18	24	2.16	2.1/2.8/2.5/2.2	3	Lajos priežiūros genėjimas (šakos iki 5cm). Polajo
10	Blindė	Salix caprea	15, 18, 18, 12	35	2.16	3.2/3/3.4/3.2	3	Lajos priežiūros genėjimas. Polajo supurenimas ir
11	Blindė	Salix caprea	11, 11, 12, 11, 10, 8	52	1.44	2.7/2.5/2.8/2	2	Lajos priežiūros genėjimas
12	Blindė	Salix caprea	15	21	1.80	2.7/2.1/2/1.4	2	Lajos priežiūros genėjimas, polajo valymas
13	Karpotasis beržas	Betula pendula	12	21	1.44	1.5/1.5/1.7/1.4	1	
14	Karpotasis beržas	Betula pendula	12	21	1.44	3.2/2.5/0.8/1.3	1	
15	Karpotasis beržas	Betula pendula	13	20	1.56	0.9/1.2/1.5/2	1	
16	Karpotasis beržas	Betula pendula	20	29	2.40	3.8/1.7/2/2.6	2	Lajos priežiūros genėjimas, polajo valymas
17	Karpotasis beržas	Betula pendula	16	22	1.92	3.7/2/2/1.3	1	
18	Blindė	Salix caprea	16, 11, 8	28	1.92	3.8/2.3/2.2/3.1	2	Lajos priežiūros genėjimas
19	Blindė	Salix caprea	14, 10	23	1.68	1.6/3/1.5/2.9	2	Lajos priežiūros genėjimas
20	Karpotasis beržas	Betula pendula	17	24	2.04	2.3/1.7/1.7/1.9	2	Lajos priežiūros genėjimas, polajo valymas
21	Blindė	Salix caprea	14, 14, 18, 12, 19, 9	44	2.28	4.5/4/3.2/2.9	3	Lajos priežiūros genėjimas, polajo valymas. Būklės
22	Karpotasis beržas	Betula pendula	15	20	1.80	2.8/0.5/1/3.2	2	Polajo valymas. Renkantis, kurį šalinai iš nr. 21 ir nr. 22,
23	Karpotasis beržas	Betula pendula	29	35	3.48	4.2/3.2/3/3	1	
24	Karpotasis beržas	Betula pendula	26	35	3.12	1.2/3.2/3/3	1	



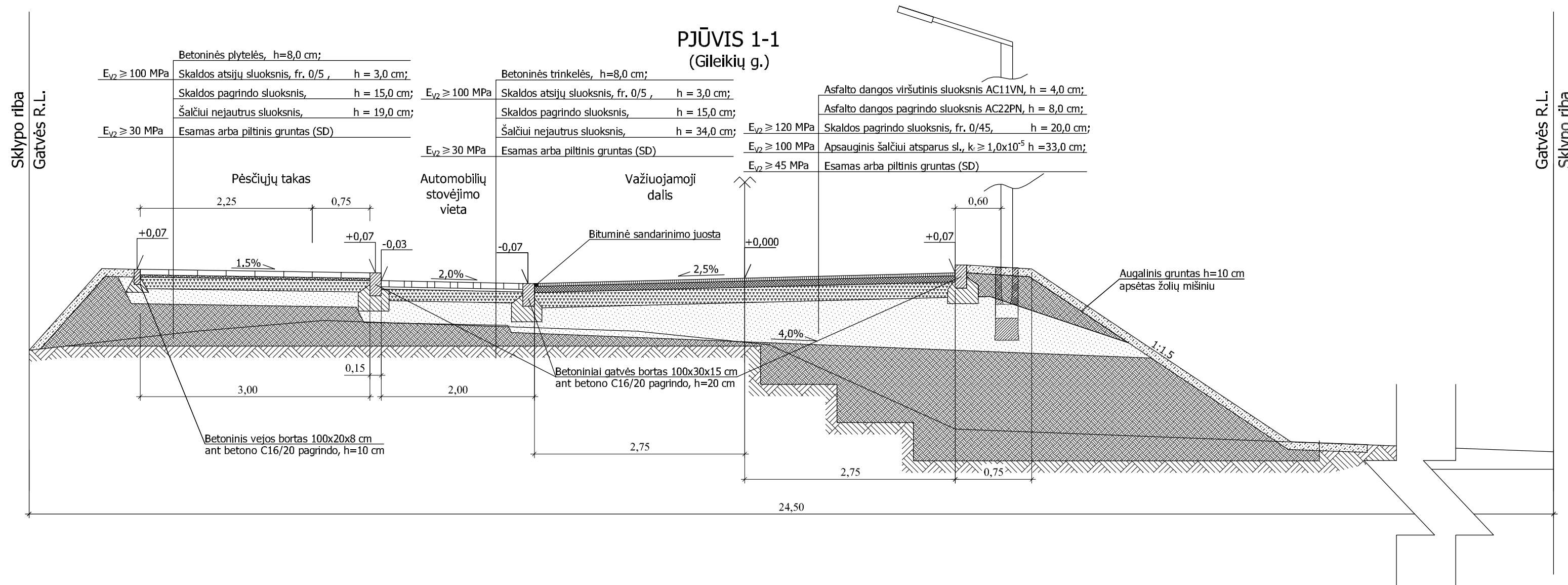
- Medžio būklės indekso ženklai
- 1 - GEROS BŪKLĖS MEDIS  
žymens spalva RGB - 23,181,44
  - 2 - VIDUTINĖ BŪKLĖS MEDIS  
žymens spalva RGB - 0,191,255
  - 3 - NEPATENKINAMOS BŪKLĖS MEDIS  
žymens spalva RGB - 147,39,143
  - 4 - BLOGOS BŪKLĖS MEDIS  
žymens spalva RGB - 99,100,102
  - 5 - ŠALINAMAS MEDIS  
žymens spalva RGB - 205,32,39
  - 6 - SAUGOMO GAMTOS OBJEKTO STATUSĄ TURINTIS MEDIS  
žymens spalva RGB - 176,108,59
- Šaknų apsaugos plotų spindulys senoliams medžiams apskaičiuojamas kamieno Ø dauginant iš 15



15	Karpotasis beržas	Betula pendula	13	20	1.56
16	Karpotasis beržas	Betula pendula	20	29	2.40
17	Karpotasis beržas	Betula pendula	16	22	1.92
18	Blindė	Salix caprea	16, 11, 8	28	1.92
19	Blindė	Salix caprea	14, 10	23	1.68
20	Karpotasis beržas	Betula pendula	17	24	2.04
21	Blindė	Salix caprea	14, 14, 18, 12, 19, 9	44	2.28
22	Karpotasis beržas	Betula pendula	15	20	1.80
23	Karpotasis beržas	Betula pendula	29	35	3.48
24	Karpotasis beržas	Betula pendula	26	35	3.12



0	2021-01	PROJEKTINIAI PASIŪLYMAI
LAIDA	ISLEID. DATA	LAIDOS STATUSAS IR ISLEIDIMO PRIEZASTIS
ATESTATO NR.	UAB „Inžinerijos projektai“ Fabijoniškių g. 99-417, Vilnius tel. 8 698 06469 el.p.info@projektai.lt	
25003	SPV	R. Vitkauskas
Gileikių gatvės atkarpos nuo Grigalaukio g. iki ir ties žemės sklypu adresu Gileikių g.15 (kadastr. Nr. 0101/0015:152), Vilniuje, statybos projektas		
UAB „Gatvita“		DANGŲ PLANAS
		M1:500
25342	SPDV	E. Jurgelevičius
LT	STATYTOJAS: UAB „Centro sprendimai“	
		P22/11-PP-S-B-1
LAPAS	LAPŲ	
1	1	



0	2021-01	PROJEKGINIAI PASIŪLYMAI	
LAIDA	IŠLEID. DATA	LAIDOS STATUSAS IR IŠLEIDIMO PRIEŽASTIS	
ATESTATO NR.	UAB „Inžinerijos projektai“ Fabfoniškių g.99-417, Vilnius tel. 8 698 06469 el.p.info@projektai.lt		Gileikių gatvės atkarpos nuo Grigalaukio g. iki ir ties žemės sklypu adresu Gileikių g.15 (kadastro Nr. 0101/0015:152), Vilniuje, statybos projektas
25003	SPV	R. Vitkauskas	
UAB „Gatvita“			LAIDA
25342			0
SPDV E. Jurgelevičius			GATVĖS PJŪVIS 1-1, M 1:50
LT	STATYTOJAS: UAB „Centro sprendimai“		LAPAS LAPŲ
P22/11-PP-S.B-2			1 1