

Statinio projekto pavadinimas

GAMTINĖS NERIES SENVAGĖS KRAŠTOVAIZDŽIO AREALŲ BŪKLĖS ATKŪRIMO (TARP LINKMENŲ IR GELEŽINIO VILKO GATVIŲ) KRAŠTOVAIZDŽIO PROJEKTAS

Statinio projekto Nr.

VP18.55

Statytojas (užsakovas)

VILNIAUS MIESTO SAVIVALDYBĖ

Konstitucijos pr. 3, LT-09601, Vilnius, tel. (8-5) 211 2000.
Kodas Juridinių asmenų registre 111109233

Projektuotojas

SAVIVALDYBĖS ĮMONĖ „VILNIAUS PLANAS“

Konstitucijos pr. 3, LT-09601, Vilnius, tel. (8-5) 211 2446.
Kodas Juridinių asmenų registre 123615345

Statinio (statinių) adresas (statybos vieta)

**UPĖS G., GELEŽINIO VILKO G., LINKMENŲ G., ŽALGIRIO G.,
VILNIAUS M.**

Kultūros vertybių registro duomenys

VILNIAUS SENAMIESČIO (U.K.16073) VIZUALINĖS APSAUGOS ZONA

Statinio projekto etapas

KRAŠTOVAIZDŽIO PROJEKTAS

Statinio projekto dalis

BENDROJI DALIS

Bylos (segtuvo) žymuo

KR

Bylos (segtuvo) laidos žymuo

0

Bylos (segtuvo) išleidimo data

2018

Pasirašančių asmenų pareigos:

Vardai, pavardės, kiti būtini duomenys:

Parašai:

Direktorė

JURGA SILVIJA VEČERSKYTĖ - ŠIMELIŪNĖ

Direktoriaus pavaduotojas – vyr. architektas

LINAS SINKEVIČIUS

Skyriaus vadovas

VLADAS TREINYS

Projekto vadovas

JURGITA STONKUTĖ VYRUKAITIENĖ

KVALIFIKACIJOS ATESTATO NR.ŽPRV 32

TEL. NR. +370 (5) 2112452

PROJEKTO SUDĖTIES ŽINIARAŠTIS

Eil. Nr.	Bylos (segtuvo) žymuo	Laida	Pavadinimas	Tomas
1.	VP18-55-KP	0	KRAŠTOVAIZDŽIO PROJEKTAS	I

Šis projektas atitinka galiojančias normas, taisykles ir statybos techninius reglamentus ir, išpildžius visas jame numatomas priemones, užtikrina saugų statinio eksploatavimą.
Projekto sprendiniai nepažeidžia trečiųjų šalių interesų.

PV
Kval. patv. dok. Nr.

J. Stonkutė Vyrukaitienė
ŽRPV32



PROJEKTO DALIES BYLOS DOKUMENTŲ SUDĖTIES ŽINIARAŠTIS

MA žymuo	Lapų sk.	Laida	Dokumento pavadinimas	Lapo Nr.
VP.18-55-TP-PSŽ	1	0	Projekto sudėties žiniaraštis	2
VP.18-55-BSŽ	1	0	Projekto bylos dokumentų sudėties žiniaraštis	3
VP.18-55-ND	1	0	Normatyvinių dokumentų sąrašas	4
TEKSTINĖ DALIS				
VP.18-55-AR	26	0	Aiškinamasis raštas	5
VP.18-55	13	0	Inventorizacinės lentelės	31
VP.18-55-TS	8	0	Techninės specifikacijos	43
VP.18-55-KŽ	5	0	Kiekių žiniaraštis	50
BRĖŽINIAI				
VP.18-55	2	0	Pagrindinis kraštovaizdžio tvarkymo projekto sprendinių brėžinys M 1 : 500	54-55
VP.18-55	5	0	Esamos būklės fotofiksacijos	56
PRIDEDAMI DOKUMENTAI				
	1	0	Darbo ribų ir gretimų sklypų schema M 1 : 5000	62
	1	0	NŽT prie ŽŪM Vilniaus miesto skyrius Dėl pritarimo įgyvendinti projektus 2016-08-19 Nr.49SDŽ-368-(14.49.22)	63
	1	0	VGTU Dėl dviračių ir pėsčiųjų takų trasos Senvagės teritorijoje 2016-09-30 Nr.40-103-12536	64
	2	0	Susirinkimo su visuomene dėl kraštovaizdžio formavimo programos ir kraštovaizdžio projekto-gamtinės Neries senvagės kraštovaizdžio arealų būklės atkūrimo (tarp Linkmenų ir Geležinio Vilko gatvių) aptarimo protokolas 2016 m. rugsėjo 08 d. Nr. A17-1332/16(3.1.16-MP3)	65
	10	0	VMSAD Įsakymas dėl visuomenės dalyvavimo, rengiant kraštovaizdžio formavimo ir ekologinės būklės gerinimo gamtinio karkaso teritorijoje – gamtinės Neries senvagės kraštovaizdžio arealų būklės atkūrimo (tarp Linkmenų ir Geležinio Vilko gatvių) projektą, programos patvirtinimo 2016 m. rugsėjo 27 d. Nr. 30-2239	67
	1	0	Užsakymas paslaugoms atlikti 2018-04-03 Nr. A197-179/18(2.9.4.5-UK7)	77
	1	0	Įsakymas dėl atsakingo asmens už projekto vykdymą skyrimo Nr. PV-18-70	78
	2	0	Projekto vadovės ir architektų atestatas	79

Dokumento žymuo	Lapas	Lapų	Laida
VP18-55-KP-ND	1	2	0

NORMATYVINIŲ DOKUMENTŲ SĄRAŠAS

1. Lietuvos Respublikos kraštovaizdžio politikos kryptių aprašas, patvirtintas Lietuvos Respublikos Vyriausybės 2004 m. gruodžio 1 d. nutarimu Nr. 1526 „Dėl Lietuvos Respublikos kraštovaizdžio politikos kryptių aprašo patvirtinimo“;
2. Gamtinio karkaso nuostatai, patvirtinti Lietuvos Respublikos aplinkos ministro 2007 m. vasario 14 d. įsakymu Nr. D1-96 „Dėl gamtinio karkaso nuostatų patvirtinimo“;
3. Nacionalinis kraštovaizdžio tvarkymo planas, patvirtintas Lietuvos Respublikos aplinkos ministro 2015 m. spalio 2 d. įsakymu Nr. D1-703 „Dėl nacionalinio kraštovaizdžio tvarkymo plano patvirtinimo“.
4. Nr. X-1241, 2007 Lietuvos respublikos želdynų įstatymas;
5. Specialiosios žemės ir miško naudojimo sąlygos, patvirtintos Lietuvos Respublikos Vyriausybės 1992 m. gegužės 12 d. nutarimu Nr. 343 „Dėl specialiųjų žemės ir miško naudojimo sąlygų patvirtinimo“;
6. Nr. D1-87, 2008 Dėl saugotinių medžių ir krūmų kirtimo, persodinimo ar kitokio pašalinimo atveju, šių darbų vykdymo ir leidimo šiems darbams išdavimo, medžių ir krūmų vertės atlyginimo tvarkos aprašo patvirtinimo.

Dokumento žymuo	Lapas	Lapų	Laida
VP18-55-KP-ND	2	2	0

AIŠKINAMASIS RAŠTAS

IVADAS


Vilniaus miesto savivaldybės administracija planuoja pasinaudoti Europos Sąjungos struktūrinių fondų teikiama parama pagal 2014–2020 metų Europos Sąjungos fondų investicijų veiksmų programą ir atkurti Neries senvagės kraštovaizdžio arealų būklę, sudaryti sąlygas gamtinio karkaso struktūros vientisumo ir kraštovaizdžio ekologinės pusiausvyros palaikymui įgyvendinant projektą „Gamtinės Neries senvagės kraštovaizdžio arealų būklės atkūrimas (tarp Linkmenų ir Geležinio Vilko gatvių)“.

Šiuo metu Neries senvagės slėnio teritorija yra apleista ir sunykusi, praradusi natūralią kraštovaizdžio struktūrą ir vertingus gamtinius elementus. Teritorijoje pažeistas kraštovaizdžio reljefas, teritorija apžėlusis nevertingais krūmynais ir medžiais, joje yra apleistų, nenaudojamų pastatų. Visa tai vizualiai darko miesto kraštovaizdį ir lemia tokias ekologines problemas, kaip susilpnėjęs ekologinis teritorijos stabilumas ir vientisumas, kraštovaizdžio identiteto nykimas, mažėjantis aplinkos pralaidumas gyvūnijai bei augalijai. Aplinkui vystomi gyvenamosios ir komercinės, pramonės ir sandėliavimo paskirties kompleksai, todėl rekreacinės žaliosios struktūros poreikis auga, teritorijoje dviračių ir pėsčiųjų takų sistema nėra išplėta.

Siekiant išsaugoti gamtinio karkaso teritorijas, yra svarbu atkurti Neries senvagės kraštovaizdžio arealus, kurie taptų žaliaja jungtimi tarp Ozo parko ir Neries upės slėnio žaliosios zonos.

Projekto tikslas – kraštovaizdžio formavimas ir ekologinės būklės gerinimas, gamtinio karkaso teritorijoje, Neries senvagės slėnio teritoriją paverčiant intensyviai naudojimui pritaikomą želdinių teritoriją. Tokiu būdu bus užtikrintas integruotumo didinimas tarp gamtinių ir urbanizuotų elementų, gamtinės aplinkos išryškinimas ir įrengimas viešajam naudojimui. Kiti projekto tikslai ir uždaviniai yra: Sutvarkyti ir sutvirtinti erozijos ir lietaus vandens ardumus senvagės vandens telkinių šlaitus, rekreacinėje zonoje įrengti paviršinio lietaus vandens surinkimo sistemą, kuri užtikrintų kiek įmanoma natūresnį surinkimą ir neapkrautų miesto tinklų, įrengti rekreacinę zoną, įrengti uždara šunų treniravimo aikštelę, įrengti sporto ir rekreacijos zonas (krepšinio ir lauko treniruoklių, vaikų) aikšteles su specialia danga, įrengti medines terasas ant vandens telkinių, nežalojant natūralios krantų augmenijos ir praplečiant rekreacinį plotą.

0	2018-04	
LAIDA	IŠLEIDIMO DATA	LAIDOS STATUSAS, KEITIMO PRIEŽASTIS (JEI TAIKOMA)

KVAL. PATV. DOK. NR.	 VILNIAUS PLANAS		Statinio projekto pavadinimas GAMTINĖS NERIES SENVAGĖS KRAŠTOVAIZDŽIO AREALŲ BŪKLĖS ATKŪRIMO (TARP LINKMENŲ IR GELEŽINIO VILKO GATVIŲ) PROJEKTAS		
	ŽPRV32	PV	Jurgita Stonkutė Vyrukaitienė	Statinio numeris ir pavadinimas, dokumento pavadinimas AIŠKINAMASIS RAŠTAS	Laida
		Arch.	V. Brezgys		0
		Arch.	R. Astasevičiūtė		
	Apln.	A. Eigminienė			
LT	Statytojas ir (arba) užsakovas Vilniaus miesto savivaldybė		Dokumento žymuo VP18-55-KP-AR		Lapas 1
					Lapų 26

1.1 Teritorijos būklės aprašymas ir įvertinimas Teritorijos padėtis ir ribos

Neries senvagės slėnio teritorija (toliau nagrinėjama teritorija – NT), tai apleisto ir sunykusio kraštovaizdžio arealo teritorija. Nagrinėjama teritorija yra vakarinėje Šnipiškių seniūnijos dalyje palei Linkmenų gatvę.

Pagal Vilniaus miesto savivaldybės bendrąjį planą iki 2015 m., patvirtintą Vilniaus miesto savivaldybės tarybos 2007 m. vasario 14 d. sprendimu Nr. 1-1519, NT pagal reglamentus priskiriama intensyviai naudojimui rengiamiems želdynams (vyraujantys teritorijos požymiai: rekreaciniai želdynai (parkai, skverai, žaliosios jungtys ir pan.)) ir taip pat patenka į gamtinio karkaso teritoriją.

Vadovaujantis Vilniaus miesto savivaldybės teritorijos bendroju planu, NT vakarine dalimi ribojasi su visuomenės poreikiams, specializuotų ir kompleksų teritorijų funkcinė zona - Vilniaus Gedimino technikos universiteto (toliau – VGTU) panaudos sutartimi valdoma teritorija. Pietinėje ir rytinėje dalyse – NT ribojasi su intensyvaus užstatymo gyvenamųjų teritorijų funkcinė zona (mišrios teritorijos, kuriose dominuoja gyvenamoji veikla (daugiaaukštė daugiabutė gyvenamoji statyba, kartu su jos aptarnavimui reikalinga socialine, paslaugų ir kita infrastruktūra). Šiaurinėje dalyje NT ribojasi su su A2 kategorijos Ozo gatve, infrastruktūros teritorija.



Pav. 1 Ištrauka iš Vilniaus miesto savivaldybės teritorijos bendrojo plano

1.2 Žemės naudojimo būdas, apsaugos statusas, planavimo dokumentais teritorijai nustatyti veiklos plėtojimo reikalavimai ir apribojimai

Neries senvagės slėnio teritorija apima valstybinę žemę, kurioje nesuformuoti žemės sklypai. Šiam viešųjų erdvių, parkų ir kraštovaizdžio atnaujinimo/sukūrimo infrastruktūriniam kompleksiniam projektui įgyvendinimui gautas Nacionalinės Žemės tarnybos prie Žemės ūkio ministerijos Vilniaus miesto skyriaus 2016-08-19 pritarimas

Dokumento žymuo	Lapas	Lapų	Laida
VP18-55-KP-AR	2	26	0

Nr. 49SDŽ-368-(14.49.22) „Dėl pritarimo įgyvendinti projektus“. Vakarinėje NT dalies, kurią panaudos sutartimi valdo VGTU, teritorijos sutvarkymo sprendiniams pritarė VGTU (2016-09-30 VGTU raštas Nr. 40-10.3-12536 „Dėl dviračių ir pėsčiųjų trasos Senvagės teritorijoje“). Šiuo metu VGTU kompleksas yra plėtojamas, už jo, į vakarus, – infrastruktūros – susisiekimo teritorija (A2 kategorijos, viena intensyviausių mieste, Geležinio Vilko gatvė), piečiau ir rytinėje NT – komercinės paskirties, sandėliavimo teritorija, šiauriau – gyvenamosios paskirties daugiabučių teritorijos, šalia – koncertų salė „Compensa“.

Vadovaujantis Vilniaus miesto savivaldybės tarybos 2015 m. kovo 18 d. sprendimu Nr. 1-2285, patvirtintas Vilniaus miesto vandens telkinių slėnių apsaugos ir pritaikymo rekreacijai specialusis planas, pagal kurį NT patenka į neurbanizuojamos rekreacinės aplinkos, intensyviai naudojimui įrengiamų želdynų želdynų teritoriją. Tokio tipo želdynuose siūloma vystyti aktyvią bendrąją ir sportinę (sveikatingumo trasos, fizinių pratimų atlikimo aikštelės, pėsčiųjų ir dviračių takai ir pan.), pažintinę rekreacinę veiklą, su galimybe pramoginei veiklai (pvz. takai su informacine infrastruktūra). Specialiajame plane, atsižvelgiant įvertintą teritorijų rekreacinį potencialą, panaudojimo perspektyvas, NT nustatytos ir rekomenduojamos vystytinos rekreacijos kryptys yra:

bendroji rekreacija (poilsis gamtoje ar tam tikslui pritaikytoje dirbtinėje aplinkoje), dalyvaujant įvairaus pobūdžio pramogose ir renginiuose, lankant specializuotus pramogų parkus ir pan.;

teritorijos konversija, pritaikant rekreacinės paskirties objektams ar teritorijoms, pramoginė rekreacija;

sportinė rekreacija – mėgėjiški sportiniai žaidimai, užsiėmimai treniruoklių aikštelėse, važiavimas dviračiais ir pan.

1.3 Teritorijos fizinės - geografinės sąlygos

1.3.1 Klimatinės ypatybės

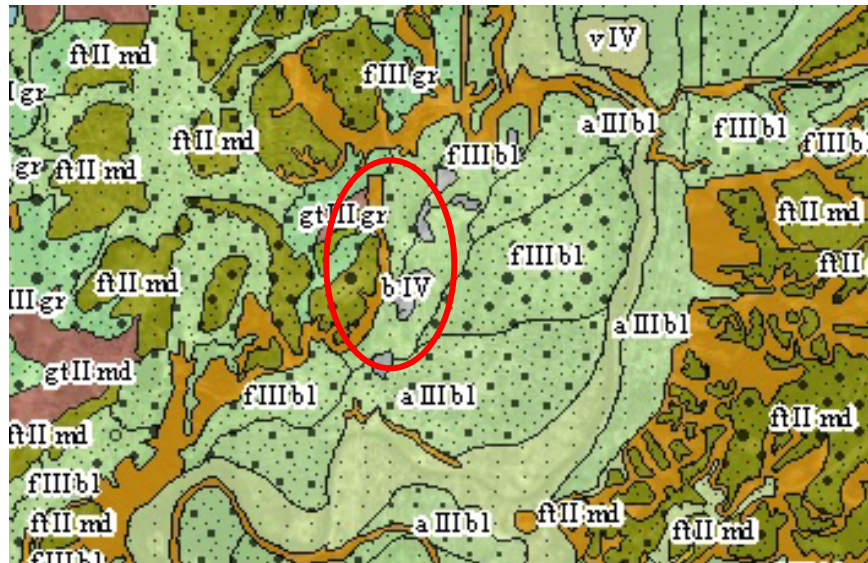
Pagal klimatinį Lietuvos rajonavimą NT priklauso Pietryčių aukštumų rajonui, Aukštaičių parajoniui. Visus metus vyrauja pietų, pietvakarių vėjai. Pietų, pietryčių ir pietvakarių vėjai vyrauja žiemą, tuo tarpu vasarą dažniausiai pučia pietų, šiaurės vakarų vėjai. Dažniausiai pučia silpni vėjai, šaltu periodu vidutiniškai 4-4,5 m/s, šiltu – mažiau 3 m/s. Vidutinis metinis kritulių kiekis NUŠTV yra 600 mm (šiltu periodu vidutiniškai 400 mm, o šaltu – 150-200 mm). Vidutinė metinė saulės radiacija yra 84-86 kcal/cm². Pirmosios šalnos prasideda rugsėjo pabaigoje. Paskutinės šalnos dirvožemio paviršiuje registruojamos gegužės pabaigoje. Pastovi sniego danga susidaro apie gruodžio vidurį, išnyksta kovo pradžioje, maksimalus sniego dangos storis 25-30 cm. Laikotarpio su sniego danga trukmė per metus 100-110 dienų. Oro temperatūra 2 metrų aukštyje nuo žemės paviršiaus vasarą vidutiniškai siekia 15,5o C, žiemos metu – apie -3o C. Minimali oro temperatūra žiemą – apie -26o C. Dirvožemio pastovaus įšalimo datos – gruodžio pradžia, pašalo išėjimo datos – balandžio pradžia. Maksimalus dirvožemio įšalimo gylis – 80-100 cm. Sniego danga Vilniuje, kaip ir visoje Rytų Lietuvoje, būna storesnė, negu kitose Lietuvos vietose.

1.3.2 Geologinės ypatybės

NT priklauso fluvio-glacialinių klonių-slėnių geomorfologiniam rajonui, kur ypatingai raiškiai vietovės reljefą daro Neries dabartiniai terasuoti slėniai, „įkrauti“ į plačius ir gilius orientuotų fluvio-glacialinių srautų

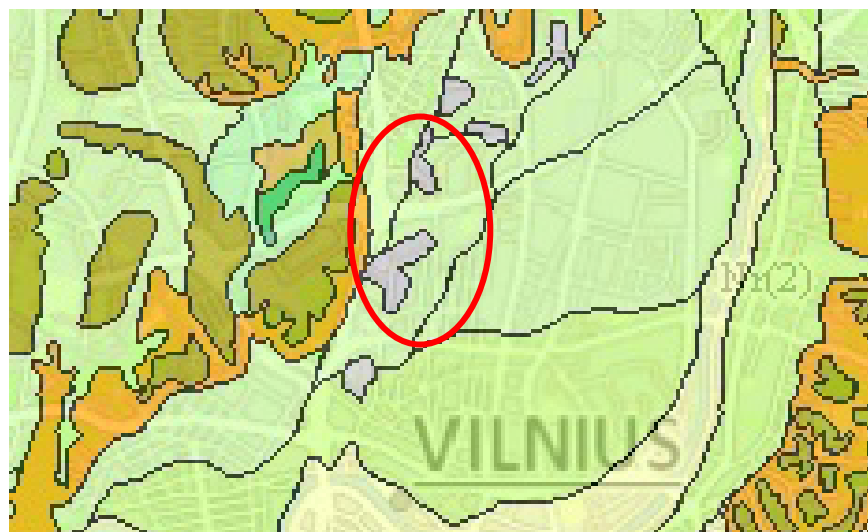
Dokumento žymuo	Lapas	Lapų	Laida
VP18-55-KP-AR	3	26	0

suformuotus terasuotis klonius. Neries –Vokės fluiuvioglacialiniame klonyje (parajonyje) išliko aiškios trijų lygių fluiuvioglacialinių terasų pakopos. Parajonis suskirstytas į 7 mikrorajonus, tame tarpe ir Šnipiškių parajonį.



Pav. 2. Kvartero sluoksniai (šaltinis www.lgt.lt)

Indeksas	Amžius	Stadija	Genezė	Litologija
b IV	Holocenas		Pelkių nuogulos	durpės
f III bl	Nemunas (ledynas)bIV	Baltija	Fluiuvioglacialinės nuogulos	Smulkus smėlis



Pav. 3. Reljefo genezė vietovėje (šaltinis www.lgt.lt)

	Reljefo tipas	Potipis	Amžius	Style code
	biogeninis		holocenas	Brush (2, 13421772)
	fluiuvioglacialinis	prieledyninis	Vėlyvo nemuno ledynmedis, Baltijos stadija	Brush (2,13696928)
	fluvialinis		Vėlyvasis ledynmedis	Brush (2, 13369214)

Dokumento žymuo	Lapas	Lapų	Laida
VP18-55-KP-AR	4	26	0



Pav.4. Geotopai (šaltinis www.lgt.lt)

Šeškinės ozas

Numeris	Pavadinimas	Tipas	Unikalumas	Sudėtis
174	Šeškinės ozas	Ozas	ledynmetinio akumuliacinio reljefo Vilniaus mieste unikalus elementas. ledynmetinio akumuliacinio reljefo Vilniaus mieste unikalus elementas	žvyras ir įvairiafrūdis smėlis, kai kur nesora rudo priemolio ir priemolio danga



Pav.5. Geologiniai reiškiniai ir procesai (šaltinis www.lgt.lt)

Numeris	Pavadinimas	Reiškinio tipas	Adresas	Atstumas
1108	Viln-17-01	Įgriuva	Lvovo 89A	0.9 km
1105	Viln-16-05	Įgriuva	Upės g. 21	1.5 km

Dokumento žymuo	Lapas	Lapų	Laida
	VP18-55-KP-AR	5	26

1.3.4 Dirvožemių ypatybės

Teritorija priskiriama Lietuvos pietryčių smėlingųjų žemumų srities dirvožemių rajonui, kuriame vyrauja smėlžemių ir jaurazemių dirvožemio tipai. Teritorija priklauso Vilnius-Rūdiškių jaurazemių rajonui, kur vyrauja velėninis jaurinis menkai pajaurėjęs dirvožemis(J^V_1), kurie pagal LTKD-99 klasifikaciją yra priskiriami paprastiesiems jaurazemiams (JDp).

Jaurazemiai - tai automorfinio drėkinimo dirvožemiai, besiformuojantys nemaistingose ir nekarbonatingose smėlinguose nuogulose po spygliuočių miškais, senose aliuvinėse terasose, fluvioglacialiniuose ir kopiniuose smėliuose, kur giliai slūgso gruntiniai vandenys. Tipingiems, žmogaus ūkinės veiklos menkai ar visai nepaveiktiems jaurazemiams būdingas labai gerai išsivystęs profilis, su aiškiai išreikštais jauriniu ir iliuviniu hominiu horizontais. Jaurazemiams būdinga:

1. Ryški eliuvinė – iliuvinė profilio diferenciacija pagal fizinio molio bei oksidų pasiskirstymą.
2. SiO₂ santykinis susikaupimas eliuvinėje profilio dalyje.
3. Laisvųjų ir judriųjų geležies (Fe₂O₃) ir aliuminio (Al₂O₃) oksidų išplovimas iš eliuvinės profilio dalies ir jų susikaupimas iliuvinėje.
4. Nedidelis bendras dirvožemio humusingumas.
5. Vyraujanti fulvatinė humuso sudėtis.
6. Labai maža katjonų sorbcinė talpa.
7. Didelis drėgmės laidumas ir mažas jos imlumas.
8. Mažai augalams prieinamų maisto medžiagų.

NT yra urbanizuotoje miesto dalyje, čia nėra natūralių pievų, ariamos žemės, pagal projektinius inžinerinius geologinius tyrimus, teritorijoje vyrauja technogeniniai dariniai, dažniausiai po 0,1–0,2 m dirvožemio sluoksniu, kai kur jie supilti nuo žemės paviršiaus. Juos sudaro dulkingas žvyras (siGrMg; žymuo pagal LST 1331 – [ŽDo]), dulkingas žvyringas smėlis, dulkingas smulkus ir dulkingas vidutinio rupumo smėlis (sigrSaMg; siFSaMg; siMSaMg; žymuo pagal LST 1331 – [SDo]) ir mažai dulkingi vidutinio rupumo ir smulkūs smėliai (FSaMg; MSaMg; žymuo pagal LST 1331 – [SDo]). Vietomis paplitęs smėlis su mažu kiekiu organinės medžiagos (orSaMg; žymuo pagal LST 1331 – [OH]), smėlingas dulkingas molis, mažo plastiškumo, nuo minkštai plastingos iki kietai plastingos konsistencijos (sasiCIMg; žymuo pagal LST 1331 – [ML]) ir molingas dulkis (clSiMg; žymuo pagal LST 1331 – [DL]).

Vadovaujantis LRV 1992 m. gegužės 12 d. nutarimu Nr. 343 „dėl specialiųjų žemės ir miško naudojimo sąlygų patvirtinimo“ ir jo pakeitimams, dirvožemiui taikomos specialiosios žemės naudojimo sąlygos – atliekant žemės kasybos darbus, būtina išsaugoti derlingąjį dirvožemio sluoksnį.

Geomorfologiniu požiūriu NT yra paskutiniojo apledėjimo, Riešės aukštumos, Bajorų fluvioglacialiniame masyve, Gulbinių slėniuotoje fluvioglacialinėje lygumoje.

Dokumento žymuo	Lapas	Lapų	Laida
VP18-55-KP-AR	6	26	0

1.3.5 Hidrografinės ir hidrologinės ypatybės

NT yra vandens telkinių virtinė, vadinamosios Neries upės senvagės gamtinio karkaso dalis. Gamtinis junginys tęsiasi nuo Ozo parko iki Lvovo g. Tarpusavyje tvenkiniai susisiečia šaltiniais arba nukanalizuotomis jungtimis. Paviršinio vandens telkiniams suteiktų pavadinimų nėra. Neries senvagės slėnio paviršinio vandens telkiniai į Lietuvos Respublikos upių, ežerų ir tvenkinių kadastrą nėra įtraukti.

NT ir vystomame projekte patenka 5 paviršinio vandens telkiniai (vardinant iš šiaurės į pietus: šiauriausiai esančios vandens telkinys mažiausias, jo plotas 1,9 tūkst. m²; piečiau, didžiausias – 8,2 tūkst. m²; vidurinis – 3,1 tūkst. m²; sekantis – 4,2 tūkst. m²; piečiausiai esantis - 2,3 tūkst. m²).

Paviršinio vandens telkiniai tarpusavyje susisiečia pralaidomis, kurios šiuo metu yra įgriuvusios, morališkai ir fiziškai pasenusios, neprižiūrimos. Po teritorijos sutvarkymo pralaidos senvagės paviršinio vandens telkiniams bus atkurtos, suremontuotos.

Vadovaujantis Vilniaus m. savivaldybės tarybos 2015 m. kovo 18 d. sprendimu Nr. 1-2285, patvirtintas Vilniaus miesto vandens telkinių slėnių apsaugos ir pritaikymo rekreacijai specialusis planas, kuriame numatytos paviršinių vandens telkinių apsaugos juostos ir zonos. NT visiems paviršinio vandens telkiniams nustatytos paviršinių vandens telkinių apsaugos juostos. Vadovaujantis 2001 m. lapkričio 7 d. Nr. 540 „dėl paviršinių vandens telkinių apsaugos zonų ir pakrančių apsaugos juostų nustatymo tvarkos aprašo“ ir jo pakeitimais, 11 punktu miestuose paviršinio vandens telkiniams apsaugos zonos plotis lygus apsaugos juostų pločiui. Šiauriausiai esančiam vandens telkiniui, kurio plotas 1,9 tūkst. m² nustatyta 8 – 13 m paviršinio vandens pakrantės apsaugos zona ir pakrantės apsaugos juosta; piečiau didžiausiam – nustatyta 13 – 70 m, viduriniajam nustatyta – 5 – 13 m; sekantiems – 5 – 15 m; piečiausiai esantiems – 15 – 20 m.



Pav. 6. Paviršinio vandens juostos

Šaltinis: 2015 m. kovo 18 d. sprendimas Nr. 1-2285 „Vilniaus miesto vandens telkinių slėnių apsaugos ir pritaikymo rekreacijai specialusis planas“

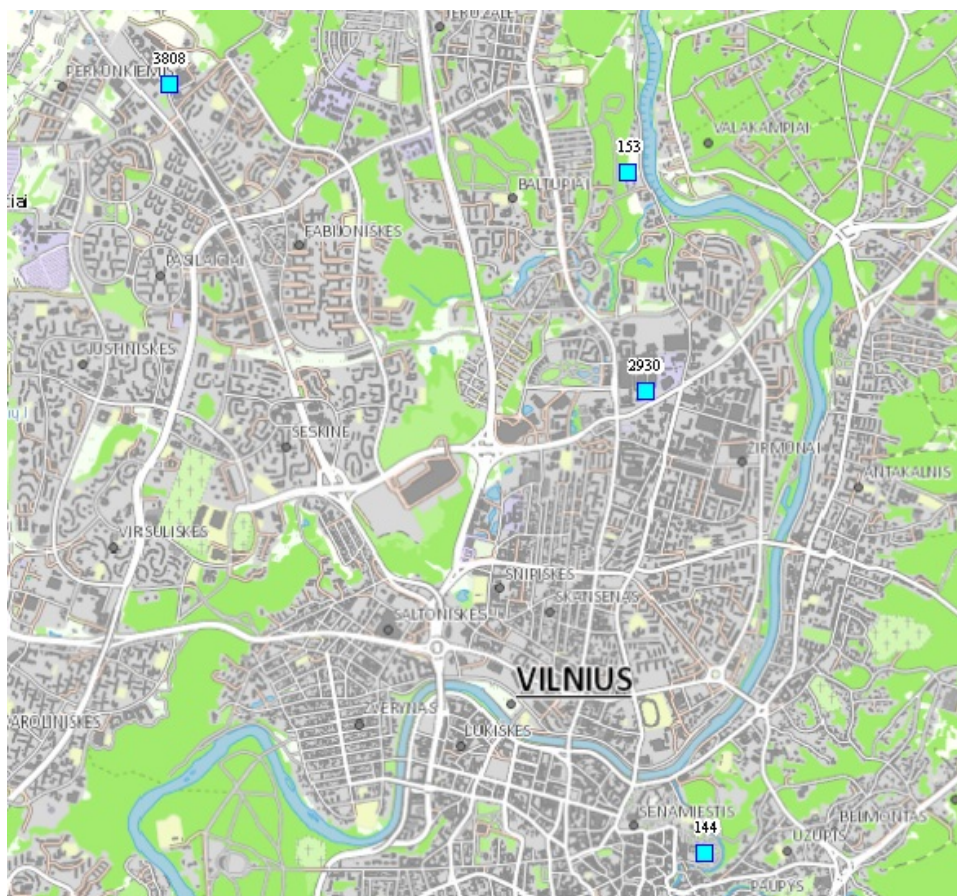
Dokumento žymuo	Lapas	Lapų	Laida
VP18-55-KP-AR	7	26	0

NT kuriama rekreacinė teritorija, intensyviai naudojimui pritaikomi želdynai ir numatoma veikla neprieštarauja LRV 1992 m. gegužės 12 d. nutarimu Nr. 343 „dėl specialiųjų žemės ir miško naudojimo sąlygų patvirtinimo“ ir jo pakeitimams, pakrantės apsaugos juostose ir zonose nenumatoma draudžiama veikla.

NT nepatenka į vandenviečių apsaugos zonas, artimiausia vandenvietė per daugiau nei 2 km į šiaurę nutolusi Trinapolio-Verkių vandenvietė.

ARTIMIAUSIOS POŽEMINIO VANDENS VANDENVIETĖS

Registro Nr.	Pavadinimas	Išteklių rūšis	Geologinis indeksas	Atstumas nuo TP ribos
144	Sereiškiškių	Geriamas gėlas vanduo	fIIId	apie 3.2 km
153	Vilniaus (Trinapolio)	Geriamas gėlas vanduo	aIV+all-I	apie 2,5 km
2930	Vilniaus (Kuro aparatūros)	Geriamas gėlas vanduo	fIIId	apie 3.6 km
3808	UAB Garsų pasaulis	Geriamas gėlas vanduo	agII	apie 4,3 km



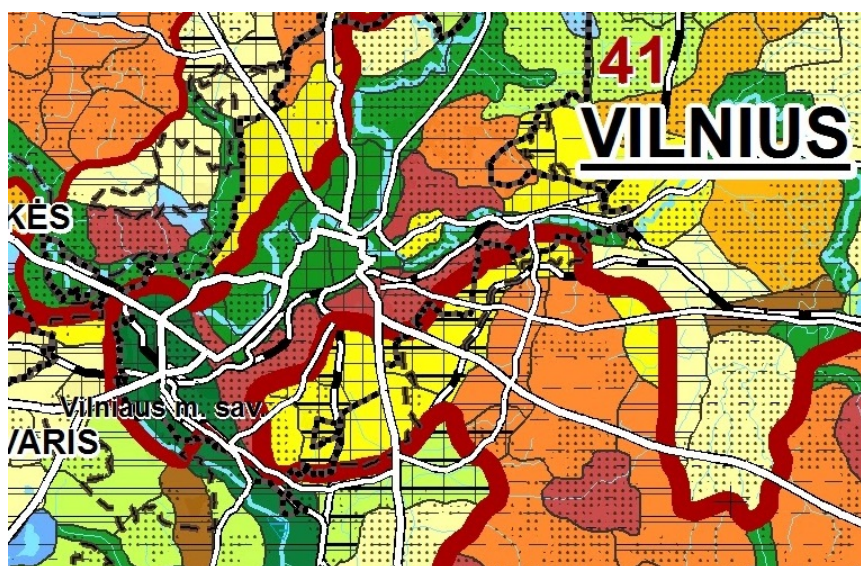
Pav. 6a. Požeminio vandens vandenviečių žemėlapis (šaltinis www.lgt.lt)

Dokumento žymuo	Lapas	Lapų	Laida
VP18-55-KP-AR	8	26	0

1.4 Kraštovaizdžio aprašymas

Morfologinis suskirstymas ir pamatinės kraštovaizdžio savybės. Regioniniu mastu nagrinėjama vieta yra Baltijos aukštumų ruožo Dzūkų aukštumos srities Dzūkų mažai miškingoje urbanizuotoje plynaukštėje (EXIII, 35 rajonas); gatvė kerta agrarinio-urbanizuoto ir miškingo kraštovaizdžio arealus atitinkamai smėlingų banguotų plynaukščių ir moreninių kalvynų (Riešės kalvynas ir šio kalvyno Bajorų fliuvioglacialinis masyvas) vietoves.

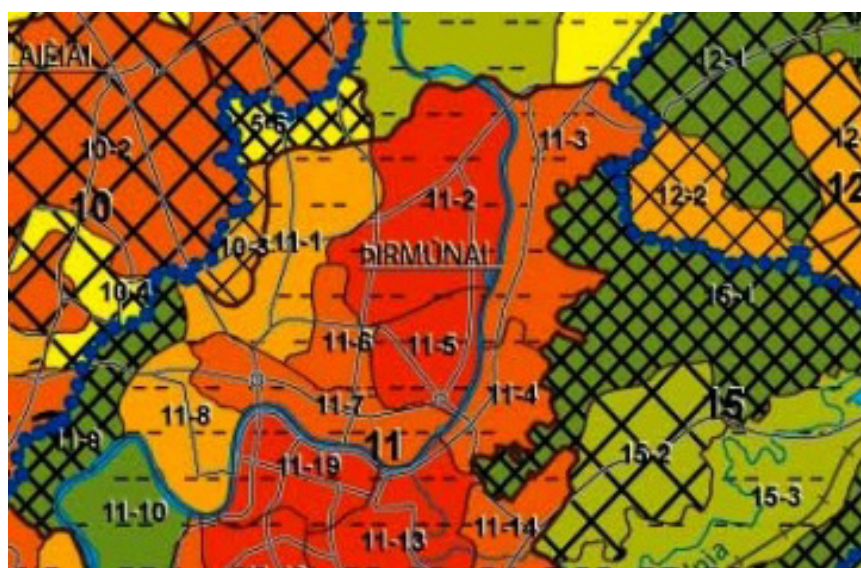
Nacionaliniu mastu priemolingi moreniniai kalvynai užima apie 14,25 % (nėra retos morfologiniu požiūriu kraštovaizdžio struktūros), o smėlingos banguotos plynaukštės – 3,59 % Lietuvos teritorijos (apyretės morfologiniu požiūriu kraštovaizdžio struktūros).



Pav. 7. LR nacionalinis kraštovaizdžio tvarkymo planas. Kraštovaizdžio tvarkymo zonos. Ištrauka

Pagal detaliausius kraštovaizdžio struktūros tyrimus, atliktus 1993 m. rengiant Vilniaus bendrąjį planą, NT išsidėsčiusi Centrinėje urbanizuotoje nusausintoje stambiasienėje terasinėje smėlingoje/žvirgždingoje apylinkėje, kur vyrauja miesto želdynai ir modernaus laisvo plavavimo erdvinio užstatymo tipas.

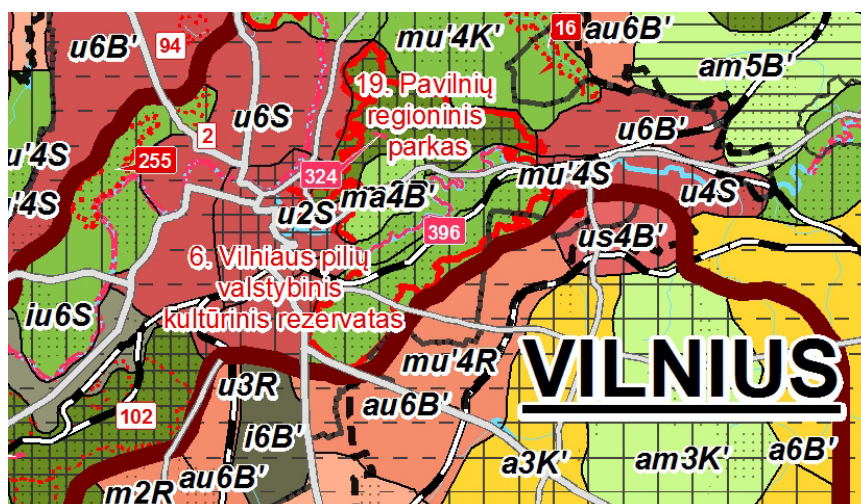
11-2 t-sz---m7-n7-(T1)



Pav. 8. Vilniaus miesto kraštovaizdžio morfologinis rajonavimas kraštovaizdžio apylinkių ir vietovių lygmenyje, 2008. Ištrauka

Dokumento žymuo	Lapas	Lapų	Laida
VP18-55-KP-AR	9	26	0

LR nacionalinis kraštovaizdžio tvarkymo planas nurodo, kad nagrinėjamos teritorijos aplinkoje galėtų būti tausojančiai bet kartu intensyviai vystomas upės slėnio urbanistinis kraštovaizdis (u6S)



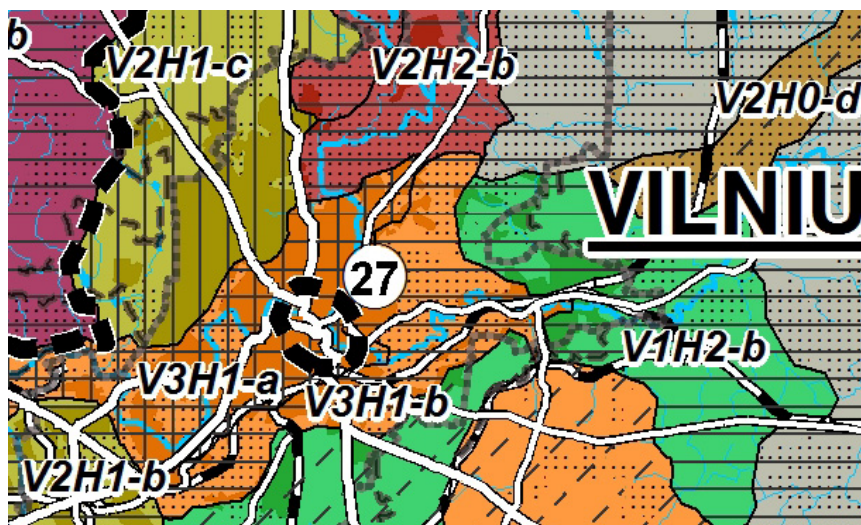
Pav. 9. LR nacionalinis kraštovaizdžio tvarkymo planas. Kraštovaizdžio tvarkymo zonos. Ištrauka

Esama esetinė vietovės būklė

Estetiniu požiūriu, pagal Nacionalinio kraštovaizdžio plano vizualinio kraštovaizdžio potencialo brėžinį, nagrinėjamoje teritorijoje ypač raiški vertikaloji vizualinės struktūros veiksmų sklaida – stipriai kalvotasis bei gilių slėnių kraštovaizdis su keturių – penkių lygmenų videotopų kompleksais.

Horizontaliojoje vizualinėje NT kraštovaizdžio sklaidoje vyrauja pusiau uždary, iš dalies pražvelgiamų erdvių kraštovaizdis.

Natūroje šiuo metu Neries senvagės slėnio teritorija yra apleista ir sunykusi, praradusi natūralią kraštovaizdžio struktūrą ir vertingus gamtinius elementus. Teritorijoje pažeistas kraštovaizdžio reljefas, aplinka apžėlusiai nevertingais krūmynais ir medžiais, joje yra apleistų, nenaudojamų pastatų. Visa tai vizualiai doko miesto kraštovaizdį ir lemia tokias ekologines problemas kaip susilpnėjęs ekologinis teritorijos stabilumas ir vientisumas, kraštovaizdžio identiteto nykimas, mažėjantis aplinkos pralaidumas laukinei gyvūnijai bei augalijai.



Pav. 10. LR nacionalinis kraštovaizdžio tvarkymo planas. Kraštovaizdžio vizualinis estetiškas potencialas. Ištrauka

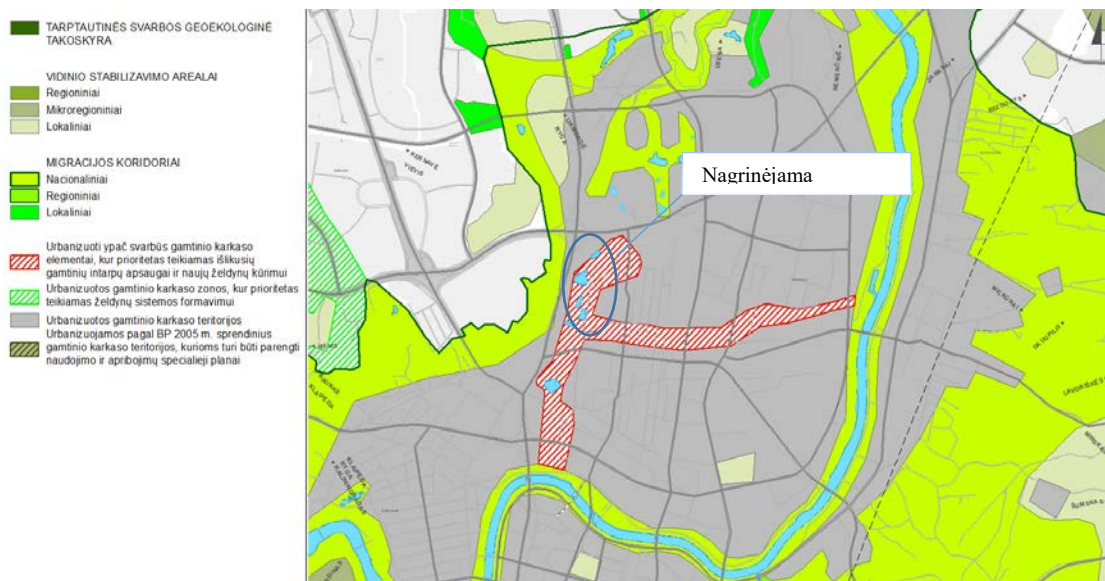
Dokumento žymuo	Lapas	Lapų	Laida
VP18-55-KP-AR	10	26	0

1.4.3 Gamtinis karkasas

Upių slėniai sudaro svarbias struktūrines gamtinio karkaso dalis – migracinius koridorius – teritorijas, kuriomis vyksta intensyvi medžiagų, energijos apykaita ir pan. NT pagal gamtos vertybes, želdynų ir viešųjų erdvių sistemą, patenka į intensyviai naudojimui pritaikomų želdinių teritoriją. Vadovaujantis gamtinio karkaso schema, teritorija patenka į nacionalinį migracijos koridorių, į urbanizuotas gamtinio karkaso teritorijas, urbanizuotus ypač svarbius gamtinio karkaso elementus, kuriuose pirmenybė teikiama išlikusių gamtinių intarpų apsaugai ir naujiems želdynams kurti.

NT galima apibūdinti kaip stipriai pažeisto (degraduoto) geoekologinio potencialo gamtinio karkaso teritoriją, vadovaujantis LR ministro įsakymu gamtinio karkaso nuostatais. Šiuo metu NT galima apibūdinti kaip praradusią natūralią kraštovaizdžio struktūrą, nebegalinčią atlikti ekologinio kompensavimo funkcijų, esančios intensyviai urbanizuotoje ir urbanizuojamoje miesto dalyje, šalia infrastruktūros teritorijos (šalia A2 kategorijos gatvių, vykdomos statybos, kuriasi nauji gyvenamosios paskirties pastatai, garažai, verslo ir prekybos centrai), teritorijoje auga pavieniai medžiai ar jų grupės, krūmai, kiti gamtinio kraštovaizdžio elementai (pvz. Neries senvagės tvenkiniai).

Vadovaujantis Vilniaus miesto bendrojo plano gamtinio karkaso ir želdynų reglamentais probleminėse teritorijose, NT patenka į gamtinio karkaso ir urbanizuotų teritorijų sąveikos zoną: urbanizuoti senvagės fragmentai ir terasiniai Neries slėnio šlaitai. NT taikomi gamtinio karkaso ir urbanizuotų teritorijų sąveikos zonų reglamentai: teritorijos tikslas: užstatymo invazijos reliktiniame senvagės vietovaizdyje ir šlaituose amortizavimas, integruotumo didinimas tarp gamtinių ir urbanizuotų elementų, gamtinės aplinkos išryškėjimas ir įrengimas viešajam naudojimui (šlaituose – tik lokalių zonų). Reglamente numatytos priemonės: siūloma prijungti ežerėlių ruožą, esantį verslo sklype (išsprendus žemės paėmimo visuomenės reikmėms klausimą), prie būsimo Šnipiškųjų vietinio parko, rekultivuoti pažeistą reljefą, želdinimu ir tikslinga poilsio įranga grąžinti teritorijai prarastą gamtinį įvaizdį. Planavimo seka: parengiamas parko detalusis planas, įrengimo techninis projektas.



Pav. 11. Ištrauka iš Vilniaus miesto savivaldybės teritorijos bendrojo plano iki 2015 metų, miesto ir apylinkių gamtinio karkaso schemas

Dokumento žymuo	Lapas	Lapų	Laida
VP18-55-KP-AR	11	26	0

1.4.4 Detalus vizualinis nagrinėjamos vietovės atkarpų vertinimas

Projektuojamos teritorijos vaizdai buvo fiksuoti eilėje vietų (Pav.12). Didžiojoje teritorijos dalyje vyrauja gana plačiu kampu stebimos vietovės bei nedidelio apžvalgos kampo vaizdai.



Pav.12. Fotofiksacijos vietos

Linkmenų gatvės atkarpoje ties įvažiavimu į VGTU filialo teritoriją, šalia LR Ginklų fondo buveinės (Pav.13) priešakyje stebimas didelis VGTU pastatų kompleksas. Dešinėje pusėje estetiškai sutvarkyta Ginklų fondo pastato aplinka su introdukuotais dekoratyviniais spygliuočiais. Užstatymas sąveikauja su priklausomais želdiniais. Trūksta žemiausio ardo želdinių – krūmų masių.



Pav. 13. Projektuojamos teritorijos "vartai"

Priešais VGTU pasatų kompleksą – 0 tvenkinys (Pav.14). Pakrantės juostoje auga trumpaamžiai, greitai augantys medžiai – baltažiedės robinijos, pilkosios tuopos, baltieji gluosniai. Tvenkinio krantai apžėlę vandens augalais. Sulapoję medžiai tankiai dengia pastatų komplekso vaizdą nuo įvažiavimo. Baltųjų tuopų giraitė savo aukščiu išsiskiria aplinkoje. Tolumoje, horizonte – kylančio į kalną Šeškinės miško pušų masivas.

Dokumento žymuo	Lapas	Lapų	Laida
VP18-55-KP-AR	12	26	0



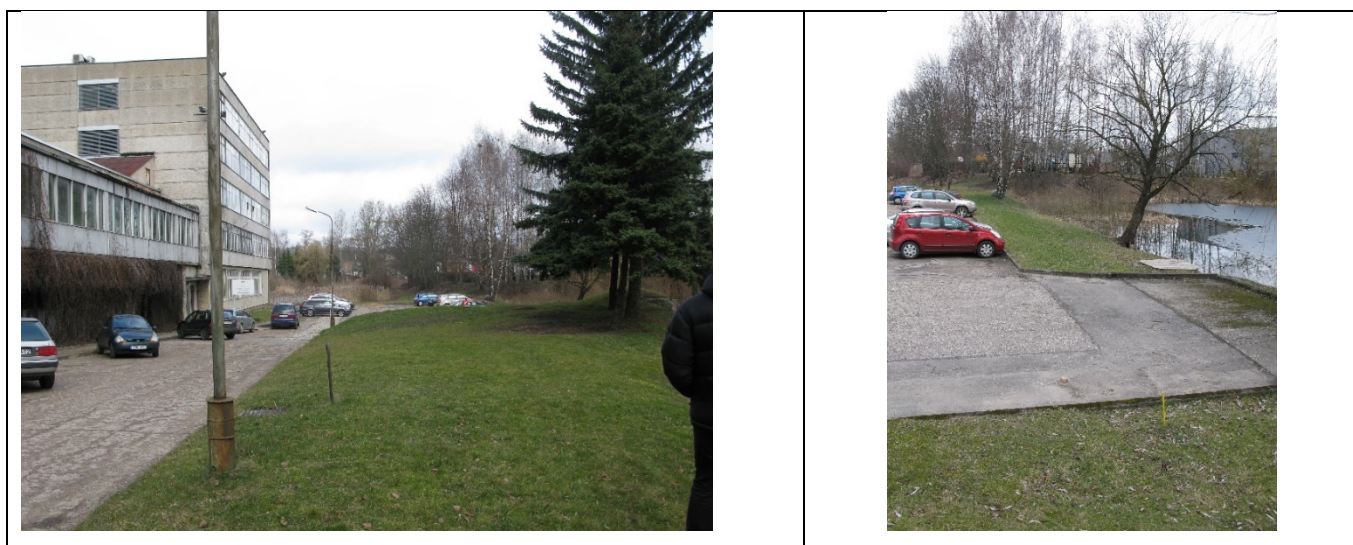
Pav.14. Pietinis tvenkinys 0

Nuo 1 tvenkinio vakarinės pusės pro tvenkinio apsauginės juostos želdinius prasišviečia už Linkmenų g. važiuojamosios dalies esantys pramonės ir sandėliavimo pastatai (Pav. 15). Aplinkoje išsiskiria UAB „BOD“ mėlyna viršutinio aukšto fasado apdaila. Nuo Linkmenų g. pusės tvenkinys tankiai apželdintas augalų juosta. Vakarinį tvenkinio krantą riboja šienaujama veja.



Pav. 15. Tvenkinys 1. Ekspozicija į rytinį tvenkinio krantą

Einant palei vakarinį tvenkinio 2 krantą, atkarpoje, kur iš vakarų riboja pailgas mūrinis pastatas, o iš rytų - tvenkinys, tolumoje pro beržų gojelį prasišviečia mašinų stovėjimo aikštelė (Pav. 16). Juntamas nedidelis reljefo pakilimas, einant šiaurės link.



Pav. 16. Teritorijos praėjimas palei vakarinį tvenkinio Nr. 2 krantą.

Dokumento žymuo	Lapas	Lapų	Laida
VP18-55-KP-AR	13	26	0

Nuo 2 tvenkinio, žvelgiant į pietryčius, į miesto centro pusę, pro tvenkinio apsauginės juostos medžius prasišviečia užstatymas visu matomu Linkmenų g. perimetu (Pav.17).



Pav. 17. Tvenkinio Nr. 2 rytinio kranto ekspozicija

2 tvenkinio rytiniame krante žvelgiant į pietų pusę pro pakrantės medžius tolumoje matosi užstatymas, kairėje pusėje, palei Linkmenų g. – automobilių stovėjimo aikštelė (Pav.18).



Pav. 18. Automobilių stovėjimo aikštelė tvenkinio Nr. 3 rytinėje pusėje

Pietinėje 3 tvenkinio pusėje pirmame plane atsiveria urbanistinė dykra – menkaverčiais krūmynais apaugusi ir statybinėmis šiukšlėmis užversta teritorija (fotografavimo momentu tvarkoma) (Pav. 19). Tolumoje atsiveria estetiška miško masvais užaugusi Šeškinės šlaitų dinamiško pobūdžio (skirtingos spalvos, faktūros, dinamiškos erdvių planų linijos) daugiaplanė panorama.



Pav. 19 Atvira erdvė tarp 2 ir 3 tvenkinių.

Dokumento žymuo	Lapas	Lapų	Laida
VP18-55-KP-AR	14	26	0

3 tvenkinio vakarinis šlaitas (Pav. 20) išsiskiria skirtingos spalvos, faktūros, įvairiarūšių želdinių vaizdu, niveliuojančiu šlaito aukštį. Viršutinėje terasoje pirmame plane nėra augančių ir šlaito aukštį pabrėžiančių augalų. Tolumoje pirmos ekspozicijos planą papildo susiliejančios antros ekspozicijos, tolumoje esančio šlaito vaizdai, darniai susiliejančios į vientį pavėkslą, želdinių pagalba izoliuojančios intensyvių geležinio Vilko gatvės trasą.



Pav. 20. Atvira erdvė tarp 2 ir 3 tvenkinių.

Nuo vakarinio 3 tvenkinio šlaito atsiveria tolimos perspektyvos plačios Vilniaus miesto panoramos šiaurės rytų – pietų kryptimi (Pav. 21). Pirmame plane – Šnipiškių mikrorajono žemaaukštis užstatymas, tolumoje – dešiniojo Neries kranto urbanistinės kalvos daugiaaukščiai pastatai. Žvelgiant nuo šlaito viršaus pietų kryptimi, plačiai matosi nagrinėjama teritorija. Šalia nuo Šeškinės kalvos besileidžiančio miško masyvo, dominuoja komercinės paskirties pastato tūris, kurio dominavimą sustiprina priešais esančio ryškiai mėlynos spalvos pastato fasadas



Pav. 21. Panoramos nuo 3 tvenkinio vakarinio šlaito viršutinės terasos

Nagrinėjamos vietos želdinių subordinacinį poveikį gerai iliustruoja vasarą daryta fotografija, kada aplinkoje dominuoja vešlūs teritorijos želdiniai. Arti kranto, prie nedidelio ploto tvenkinio augantys lapuočiai medžiai prisideda prie tvenkinio dumblėjimo ir pelkėjimo (Pav.22).

Dokumento žymuo	Lapas	Lapų	Laida
VP18-55-KP-AR	15	26	0



Pav. 22. Vaizdas nuo 3 tvenkinio rytinio vakarinio šlaito link Šnipiškių

Šiaurinė nagrinėjamos teritorijos dalis vizualiai atsiremia į Ozo gatvės kelio pylimą. Aplinkoje vyrauja savaiminių medžių ir buvusių sodybų senų vaismedžių pavieniai medžiai. Šiaurinėje NT dalyje susitinka žemasis Šnipiškių urbanistinio užstatymo lygmuo ir tvenkinių viršutinės terasos lygmuo. Terasuotas šlaitas izoliuoja NT nuo intensyvaus Geležinio Vilko ir Ozo gatvių dviejų lygių susikirtimo mazgo. Tolstant nuo gatvių susikirtimo mazgo rytų kryptimi reljefas žemėja, kraštovaizdis įgauna daugiaplanę urbanizuotą gatvės panoramą (Pav. 23,24,25).



Pav. 23. Nagrinėjamos teritorijos šiaurinė dalis



Pav. 24. Teritorijos lygių susitikimas

Dokumento žymuo	Lapas	Lapų	Laida
VP18-55-KP-AR	16	26	0



Pav. 25. Šnipiškių šiaurinės dalies ekstensyvaus užstatymo daugiaaukščių vaizdai

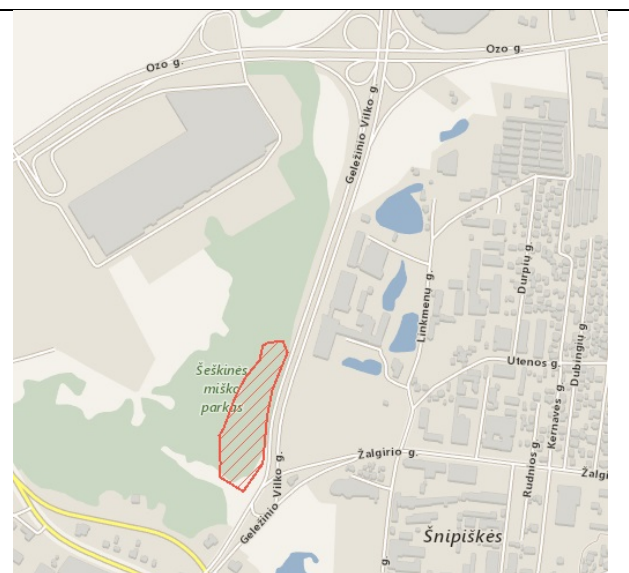
1.4.4 Saugomos teritorijos ir kultūros paveldo objektai

Į vakarus nuo NT per daugiau nei 100 m yra savivaldybės įsteigtas Šeškinės šlaitų geomorfologinis draustinis, skirtas išsaugoti fluvio-glacialinių Neries slėnio šlaitų fragmentą. Draustinis apima valstybinius miškus, Šeškinės miško parką. Draustinio teritorijoje yra ir kultūros paveldo objektas - Lenkijos kariuomenės Vilniaus įgulos Šnipiškių amunicijos bunkerių kompleksas (kodas 31855). Draustinį nuo NT skiria intensyvaus eismo, viena judriausių mieste Geležinio Vilko gatvė

Nagrinėjama teritorija nepatenka į Vilniaus senamiesčio (u.k. 16073) apsaugos zoną, kuri reglamentuoja vizualinę Vilniaus senamiesčio apsaugą.



Pav. 26 Šeškinės šlaitų geomorfologinis draustinis



Pav. 27. Lenkijos kariuomenės Vilniaus įgulos Šnipiškių amunicijos bunkerių kompleksas (kodas 31855)

Dokumento žymuo	Lapas	Lapų	Laida
VP18-55-KP-AR	17	26	0

1.5. Teritorijos biologinės ypatybės

1.5.1 Laukinės augalijos ypatybės

Nagrinėjamoje dviračių takų ir pėsčiųjų atkarpoje nuo Linkmenų g. 26. iki Ozo g. 2017 metais atliktoje detalioje želdinių ir želdynų inventorizacijoje (tyrimai buvo atlikti vegetacijos periodu) buvo užfiksuotas 293 pavieniai mediai ir 10 000 m² krūmynų ir menkaverčių želdinių, kurie kartu sudaro 25 skirtingas rūšis.

I TVENKINIO TERITORIJA

Šioje teritorijoje augantis želdynas, lyginant su kitoms yra pats avaringiausias bei smarkiausiai pažeistas. Didžiausią teritorijos želdyno dalį sudaro paprastieji klevai, juodosios tuopos, baltosios tuopos ir baltieji gluosniai.

Vidutinis fiziologinis gyvybingumas 2,6 – šis rodiklis rasčiausias visoje ežerėlių teritorijoje. Lajos prasideda nuo 3-4 m, defoliacijos vidurkis ~ 35- 40 % - tai ženkliai prastina augalų fotosintetinius procesus, todėl želdiniai siekdami juos atstatyti pradeda stiebtis aukštyn, kartu keldami ir savo svorio (biomasės) centrą, sukeldami didelę apkrovą apatinei kamieno daliai ir to pasekoje prastindami savo biomechaninius parametrus.

13 medžių turi susirūpinimą keliančius posvyrio kampus, juos rekomenduojama stebėti, yra vėjovartos ir lūžimo nuo kelmo pavojus. 25 vnt. subjektų nustatyta liemeninė bifurkacija. 20 iš jų gilios liemeninės bifurkacijos su giliai jaugusia žieve su skilimais atvejai (V formos). Skilimai didesnio ar mažesnio rizikos laipsnio. Ant dalies gluosnių kamieno buvo užfiksuota kietoji kempinė (1 pav.) *Phellinus igniarius*. Šis grybas yra agresyvus, pasižymi sukeliama, medieną ardančiais ir pūdančiais veiksniais. Daugiau makrogrybų pastebėta nebuvo.

Tai pat, dauguma medžių turi atsivėrusių, ar apauginėjančių brazdo dariniu biotinių ir abiotinių pažeidimų. Kamieno pagrinde ir pačiame kamienne gausu paviršinių mechaninių pažeidimų, drevių ar lūžusių šakų. Užfiksuoti kamieno kakliuko užpylimo atvejai – galimos kamienų pagrindų erozijos. Detalius aprašus žiūrėti *Želdinių ir želdynų inventorizacija pateikiama atskiroje lentelėje*.

II TVENKINIO TERITORIJA

Šioje teritorijoje želdynas yra jaunas ir daugumoje užsisėjęs savaime. Vyrauja karpotieji beržai (2 pav.) (53 vnt.), baltieji ir trapieji gluosniai. Medžių amžiaus vidurkis – 24 metai, fiziologinis gyvybingumas siekia 3 balus, tai rodo, kad medžiai dar pakankamai gyvybingi, galintys toliau sėkmingai augti. Geresnę fiziologinę būklę atspindi ir želdinių estetinė ir fizinė charakteristikos – medžių lajos mažiau sudarkytos, taisyklingesnės formos, mažesnis defoliacijos laipsnis. Visiems medžiams buvo užfiksuoti įvairios kilmės Lajos pažeidimai (išretintos, sukeltos, nupjaustytos viršūnės ar su netolygiu svorio centru). Visi medžiai turi kamienų pagrindų pažeidimo atvejus – užpilti kamienų kakliukai, atsivėrusios puviningos drevės ar kiti mechaninės kilmės pažeidimai. Kaip ir ankstesnėje teritorijoje didžiąjai daugumai medžių buvo nustatyta gilios liemeninės bifurkacijos su jaugusia ar giliai jaugusia žieve su skilimu požymiai. Detalius aprašus žiūrėti *Želdinių ir želdynų inventorizacija lentelėje*.

III TVENKINIO TERITORIJA

3 pav. *Gluosniai šalia 3 tvenkinio.*

Šioje atkarpoje želdynas yra gausiausias visoje teritorijoje, o rūšinė sudėtis įvairiausia. Čia vyrauja jauni medžiai, amžiaus vidurkis ~ 27 metai. Dominuoja paprastieji klevai, trapieji gluosniai, sulaukėję vaismedžiai.

Dokumento žymuo	Lapas	Lapų	Laida
	VP18-55-KP-AR	18	26

Praeityje netinkamas sodinimas ir priežiūra sukėlė daugumos medžių kamieno ir lajos struktūrų deformacijas, taip suformavo netolygius, pakrypusius svorio centrus, išbalansuotą lają, sudarkytą habitą.

Daugumai medžių nustatyti įvairaus tipo lajos pažeidimai (sukelta, vienuose, netolygius svorio centras ir t.t). Vidutinis defoliacijos laipsnis siekia ~ 25-30 %.

Visi šlaite augantys gluosniai (3 pav.) turi kamienų pagrindų pažeidimo atvejus – užpilti kamienų kakliukai, atsivėrusios puviningos drevės ar kiti mechaninės kilmės pažeidimai, auga agresyvūs pūdantys grybai. Bendra želdinių būklė vidutinė, fiziologinis gyvybingumas siekia 3 balus. Detalius aprašus žiūrėti *Želdinių ir želdynų inventorizacija* lentelėje.

IV TVENKINIO TERITORIJA IR TERITORIJA IKI OZO G.

Šios teritorijos yra sulaukėjusios ir užsisėjusios savaime. Atkarpose pavieniai želdiniai inventorizuoti nebuvo, teritorija buvo ištirta kaip bendras želdynas. Prie 4 tvenkinio vyrauja trapieji gluosniai, karpotieji beržai, paprastieji klevai.

REIKALINGOS PRIEŽIŪROS PRIEMONĖS

Remiantis Lietuvos Respublikos Aplinkos ministro 2008 m. sausio 31 d. Nr. j s a k y m u **D1-87** „Dėl saugotinių medžių ir krūmų kirtimo, persodinimo ar kitokio pašalinimo atvejų, šių darbų vykdymo ir leidimų šiems darbams išdavimo, medžių ir krūmų vertės atlyginimo tvarkos aprašo patvirtinimo“ nurodyta „Saugotinių medžių ir krūmų kirtimo, persodinimo ar kitokio pašalinimo atvejai ir šių darbų vykdymo tvarka“ tirti medžiai, įvertinus jų būklę – biomechaninio, fiziologinio gyvybingumo ir kraštovaizdžio vertės kriterijus – **134 vnt. medžių ir 10 000 kv.m.** sumedėjusių krūmų bei menkaverčių gali būti šalinami (kertami) neatlyginamai. Po medžių kirtimo atsiradusius ir esamus **kelmus būtina šalinti specialiais kelmų ir šaknų frezavimo cilindrais, neardant aplink medį susiformavusios velėnos.**

Visiems paliekamiems medžiams reikia sustabdyti augimo sąlygų blogėjimą, pašalinti medžiams negatyvius (kritinius) augaviečių pažeidimų padarinius, išsaugoti kamienus ir lają, sustabdyti neigiamą žmonių poveikį augavietėms.

Medžio lajų genėjimas turi būti atliekamas laikantis taisyklingo genėjimo principų, siekiant maksimaliai saugoti, nesutrikdyti medžio gyvybinių funkcijų. Reikalingas vainiko mažinimo genėjimas (redukcinis), žeminant svorio centrą ir maksimaliai (kiek tai įmanoma). Taip pat reikalingai sanuojantis ir sauguminis genėjimai. Genėjimus rekomenduojama atlikti kas 5 metus.

Remiantis inventorizacinės lentelės duomenimis, surišti kodominantinius kamienus ir pavojingas šakas tarpusavyje. Atliekant šiuos darbus būtina vadovautis pateiktomis techninėmis specifikacijomis.

DENDROLOGINĖ VERTINIMO METODIKA

Inventorizuojant želdinius ir želdynus buvo vertinami pagrindiniai augalo būklę įtakojantys vizualiai matomi veiksniai, atsižvelgiant į tai, nustatomos priežiūros priemonės.

Dokumento žymuo	Lapas	Lapų	Laida
VP18-55-KP-AR	19	26	0

Vertinimo kriterijai: (**sutampa su invenotrizacinės lentelės** vertinimo kriterijais) Augalo fiziologinė būklė (nuo 1 iki 5) , augalo estetinė vertė (nuo 1 iki 5), biomechaninis stabilumas (nuo 1 iki 5) vizualiai matomi kamieno, lajos ir šaknyso pažeidimai (jei turi), priežiūros priemonių nustatymas (jei reikia), pastabos (jei yra).

Vizualiai vertinant fiziologinę augalų būklę, buvo atsižvelgta į augalo lapijos tankumą, žiedų, sėklų išsidėstymo lajoje pobūdį. Nuo to priklauso augalo gebėjimas vykdyti fotosintezę, o tai savo ruožtu nurodo tolimesnę medžio ar krūmo augimo perspektyvą. Fiziologinis gyvybingumas buvo vertinamas 5 balų skalėje. 5 - Labai gausi lapija, daug sėklų, žiedų, 4 - Gausi lapija viršūnėje ir lajos vidurinėje dalyje, 3 – Vidutinė lapija viršūnėje ar lajos vidurinėje dalyje, 2 – Negausi lapija viršūnėje ir lajos vidurinėje dalyje, 1 – Ženkli defoliacija, lapija, sėklos ir žiedai matomi tik pavienėse augalo vietose. Fiziologinę būklę taip pat įtakoja medyje atsivėrusios drevės, jo atsparumas ligoms, kenkėjams.

Identifikuojant biomechninę medžio būklę (pasvyrimą) buvo naudojama 5 balų sistema. 5 – Puiki būklė, 4 – Šiek tiek sutrikęs stabilumas, 3 – Nestabilus medis, 2 – Dideli skeletinių šakų defektai, išvirtimo rizika, 1- prasta būklė, supuvęs kamienas su didele išvirtimo rizika.

Nustatant estetinę vertę buvo atsižvelgiama į augalo amžių (tai padeda nustatyti kamieno apimtis), Lajos formos taisyklingumą, ar medžiai sudaro vizualiai reikšmingą grupę, medžio rūšies retumą. Kadangi medžiai yra smarkiai priklausomi vieni nuo kitų, dažnu atveju jiems augant grupėse, dėl neišlaikytų sodinimo atstumų (ar jei jie yra savaiminiai), jų lajos dėl vietos trūkumo tampa vienpusės. Tokie medžiai turi prastas augimo perspektyvas, jų estetinė vertė taip pat labai menka.

Augalų lajos, kamieno ir šaknų pažeidimai buvo nustatomi vizualiai vertinant biotinius ir abiotinius veiksnus. Į biotinių veiksnių vertinimą patenka: ligos, kenkėjai, puvinys, medžio sąveika su kitais gyvais organizmais (augalai, grybai, kerpės, gyvūnai), pavojingi V formos liemeniniai išsišakojimai su jaugusia žieve, plyšiai.

Į abiotinių veiksnių vertinimą patenka: gamtiniai - topografiniai (dėl vietovės kalvotumo ir to pasekoje dirvožemio erozijos) ir klimatiniai (dėl stipraus vėjo ar sniego svorio aplaužytos šakos) faktoriai. Dėl žmogaus veiklos atsirandantys pažeidimai: netinkamas genėjimas - suformuojama netipiška medžio rūšiai laja, gyvybiškai svarbios augalo mitybai apatinių aukštų šakos pašalintos arba smarkiai redukuotos, tokiu atveju atsiranda didelis pavojus užsiveisti puvinui, medžio svorio centras tampa išbalansuotas ir augalas gali išvirti. Į abiotinius veiksnių sukeltus padarinius patenka ir augalai kuriuose randama inkluzų (betonuotas kamienas, tvorų likučiai kamiene, inkilai ir kt.), kamieno žievės pažeidimų (dažniausi mechaniniai pažeidimai), atraminių sienelių statybos, duobių kasimo ar asfaltavimo metu apribotas šaknynas.

1.5.2 Laukinės gyvūnijos ypatybės

Geležinio Vilko gatvės bunkeriuose, kurie nuo NT nutolę per Geležinio Viklo gatvę, 2005 – 2015 m. stebėjimų duomenimis, gyveno 5 LRK žinduolių (vėlyvieji, šiauriniai šikšniai, žiemavietėje apsistoja - kūdriniai pelėausiai, rudieji ausyliai, europiniai plačiausiai).

Dokumento žymuo	Lapas	Lapų	Laida
VP18-55-KP-AR	20	26	0

Nagrinėjamoje teritorijoje nėra perinčių LRK paukščių rūšių, Europos sąjungos Paukščių direktyvos I priedo paukščių rūšių.

Bendra faunos charakteristika Peri 10-15 porų nendrinų vištelių, peri ir vadas vedžioja apie 12-15 porų didžiųjų ančių, liovėsi perėti 3 laukių poros.

1.6 Urbanistinė struktūra

NT metu nėra intensyviai užstatyta, vyrauja neprižiūrėta ir apleista, menkaverčiais želdiniais apaugusi teritorija. Šiuo metu NT stovi trys apleisti pastatai (pagalbinės patalpos), šalia piečiau esančių telkinių, 2 iš pastatų numatoma griauti, jie neįregistruoti Registrų centre, vienas pagal galimybes perspektyvoj pritaikomas ūkio reikmėms unik. nr. 1096-4008-6164. Teritorijoje yra sunkiasvorių transporto priemonių aikštelė, užimanti 36 arų plotą, yra numatomas jos naikinimas, įrengiant apželdintą automobilių stovėjimo aikštelę, universalią sporto aikštelę, san. mazgą.

NT numatomas apšvietimas ir lietaus surinkimas į miesto tinklus, šalia didžiausio telkinio formuojamas paviršinių nuotekų surinkimo latakas.

Susisiekimas su NT yra geras tiek automobiliu, o įgyvendinus kraštovaizdžio projektą, teritorija bus pasiekama dviračiu ir pėsčiomis. Per 100 m nuo NT iš pietinės pusės teritorija pasiekama trimis autobusais : 5,49, 69, iš šiaurinės pusės – 5G, 7, 26, 53.



Pav. 28 Nr. Griaunami pastatai
Šaltinis: SJ „Vilniaus planas“

1.7 Socialiniai ir ekonominiai aspektai

Nagrinėjama teritorija yra Šnipiškių seniūnijoje kurioje 2018 m. gyventojų registro duomenimis gyvena 16,1 tūkst. miestiečių. Ši seniūnija išsiskiria socialinių ir demografinių problemų gausa: čia susiformavęs socialinės patologijos židinis, jaučiama didelė socialinė atskirtis, registruojamas didelis senyvo amžiaus socialinių paslaugų

Dokumento žymuo	Lapas	Lapų	Laida
	VP18-55-KP-AR	21	26

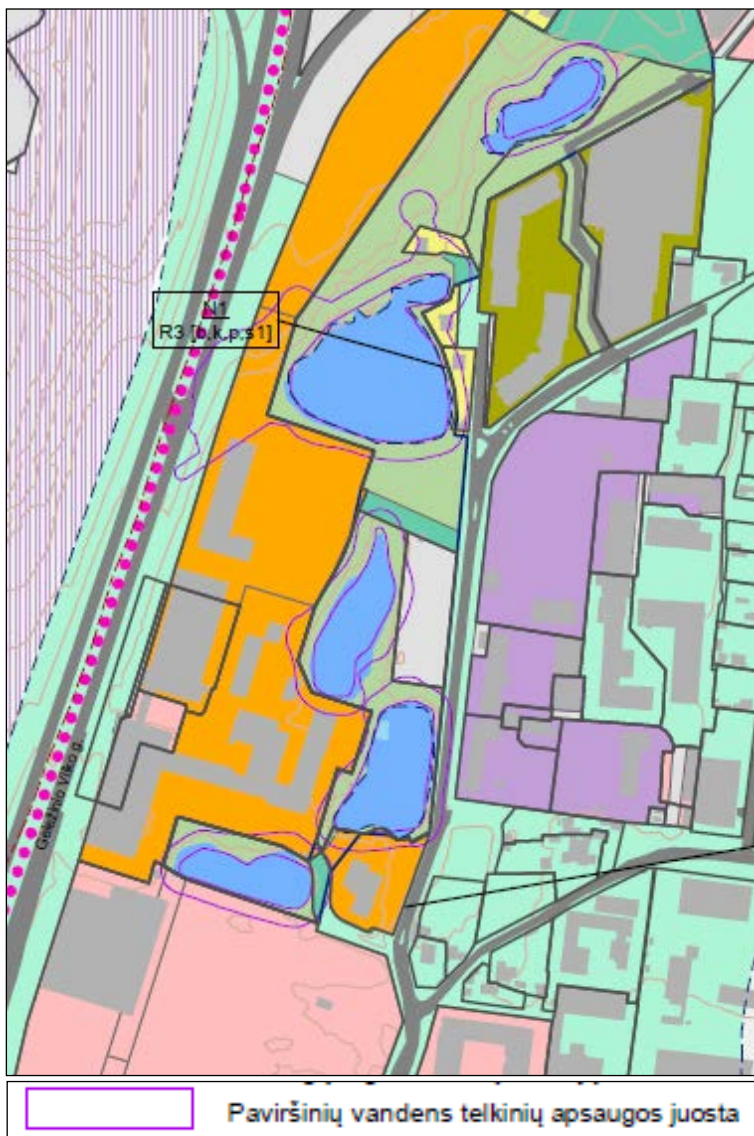
gavėjų skaičius, didelis socialinės rizikos šeimų skaičius (įvertinus sąlyginai nedidelį rajono plotą ir gyventojų skaičių).

Tačiau šalia NT formuojasi nauji gyvenamosios paskirties kvartalai. Nuo NT per 300 m gyvena 1,1 miestiečių, 60 proc. iš jų yra iki 40 metų, tarp jų pusė iki 18 m. Tai parodo, kad šalia vystomi nauji gyvenamosios paskirties kompleksai, į kuriuos kraustosi jaunos šeimos ir žaliųjų teritorijų poreikis auga.

Šiuo metu visiškai neišnaudotas Neries senvagės rekreacinis potencialas, teritorija nepritaikyta poilsiui ir laisvalaikio praleidimui. Kaip minėta, rekreacijai pritaikytos miesto žaliosios erdvės teikia daugiariopą naudą ir padeda spręsti įvairias socialines-ekonomines problemas: didina vietovės patrauklumą gyventi ir kurti verslą, skatina bendruomeniškumą ir mažina socialinę atskirtį, mažina visuomenės sveikatos sutrikimų apimtį ir kt. Rekreacijai pritaikytų žaliųjų erdvių poreikis ypač aktualus Šnipiškių rajono, kurio teritorijoje yra išsidėstęs Neries senvagės slėnis, gyventojams.

1.8 Paviršinių vandens telkinių apsauga

Kiekvienam iš keturių planuojamoje teritorijoje esančių tvenkinių (penktas tvenkinys, šalia naujai



pastatytų daugiabučių gyvenamųjų namų, nepatenka į planuojamą teritoriją) yra nustatyta paviršinio vandens telkinio pakrantės apsaugos juosta. Tai su paviršiniu vandens telkiniu besiribojanti paviršinio vandens telkinio apsaugos zonos dalis, kurioje vykdoma ūkinė veikla gali turėti tiesioginį neigiamą poveikį paviršiniam vandens telkiniui arba riboti jo naudojimo visuomenės poreikiams galimybes, todėl joje draudžiama tam tikra ūkinė veikla.

Įvertinant Specialiųjų žemės ir miško naudojimo sąlygų (LR Vyriausybės 1992-05-12 nutarimas Nr. 343) 126.4 punktą, bei LR Saugomų teritorijų įstatymo 20 straipsnio 4 punktą, paviršinio vandens telkinių pakrantės apsaugos juostoje po medžių kirtimo atsiradusius ir esamus **kelmus numatoma šalinti specialiais kelmų ir šaknų frezavimo cilindrais, neardant aplink medį susiformavusios velėnos. Medžių vietoje atsėjama kultūrinė pieva.**

Dokumento žymuo	Lapas	Lapų	Laida
	VP18-55-KP-AR	22	26

Šiuo atveju, planuojami pontoniniai pėsčiųjų lieptai neturės tiesioginio neigiamo poveikio paviršiniams vandens telkiniams ir yra skirti visuomenės poreikiams. Kita ūkinė veikla (pėsčiųjų ir dviračių takai su atitvaromis, žaidimų aikštelės ir kt.), pagal Specialiąsias žemės ir miško naudojimo sąlygas yra tiesiogiai susiję su teritorijos pažinimu bei eksploatavimo saugumu ir taip pat neturės neigiamo poveikio vandens telkiniams.

Pažymėtina, kad projekte numatytas ir esamų vandens pralaidų, reguliuojančių tvenkinių vandens lygį, remontas. Vandens pralaidų sistema sudarys galimybes reguliuoti vandens lygį tvenkiniuose ir tuo pačiu padės palaikyti ekologinę pusiausvyrą šioje teritorijoje.

SPRENDINIŲ KONKRETIZAVIMAS

Vadovaujantis Kraštovaizdžio ir biologinės įvairovės išsaugojimo 2015–2020 metų veiksmų plano, patvirtinto Lietuvos Respublikos aplinkos ministro 2015 m. sausio 9 d. įsakymu Nr. D1-12, 3 priedo „Reikalavimai kraštovaizdžio formavimo ir ekologinės būklės gerinimo gamtinio karkaso teritorijose projektų ir etaloninio kraštovaizdžio formavimo pasienio teritorijose projektų rengimui ir kraštovaizdžio formavimui“ (toliau – veiksmų plano 3 priedas) reikalavimais, pagal ES struktūrinių fondų remiamą priemonę „Kraštovaizdžio apsauga“ finansuotinas kraštovaizdžio formavimo ir ekologinės būklės gerinimo projekto sprendiniuose numatomos ekologinės būklės gerinimo, ekosistemų natūralumo išsaugojimo priemonės.

Įvertinant tai, pagal šį projektą (Nr. 05.5.1-APVA-R-019-01-0001) „**Gamtinės Neries senvagės kraštovaizdžio arealų būklės atkūrimas (tarp Linkmenų ir Geležinio Vilko gatvių)**“, atkuriant kraštovaizdį bus vykdomi šie darbai:

APVA finansuojami darbai
Šlaitų erozijos prevencija (šlaitų tvirtinimas ir lietaus surinkimo sistemų įrengimas)
Želdynų ir želdinių sutvarkymas (menkaverčių želdinių šalinimas ir naujų sodinimas), gėlynai
Medinių lieptelių ir pėsčiųjų takų ant vandens įrengimas
Medinių lieptelių ir pėsčiųjų takų ant vandens apšvietimas

Pagal kitą projektą (Nr. 07.1.1-CPVA-R-904-01-0005) „**Neries senvagės rekreacinės infrastruktūros įrengimas su aktyvaus poilsio ir pėsčiųjų bei dviračių trasomis**“ bus vykdomi šie darbai:

1. Įrengiami ir atnaujinami pėsčiųjų bei dviračių takai;
2. Suremontuojamos gatvių atkarpos;
3. Formuojamos sporto ir rekreacijos zonos (krepšinio, lauko treniruoklių ir vaikų žaidimo aikštelės su specialia danga, šunų šunų dresūros ir vedžiojimo aikštelė, mažosios architektūros elementai);

Dokumento žymuo	Lapas	Lapų	Laida
VP18-55-KP-AR	23	26	0

4. Atnaujintas esamas apšvietimas;
5. Tvarkomi inžineriniai tinklai;
6. Įrengiama automobilių stovėjimo aikštelė šios rekreacinės teritorijos lankytojams.

Visų šiuose projektuose planuojamų darbų siekiamybė - atkurti Neries senvagės kraštovaizdžio arealus, kad jie taptų žaliaja jungtimi, kartu sudarant galimybę datačiau susipažinti su šia ledynmečiu susiformavusia teritorija. Vilniaus miesto savivaldybės teritorijos bendrajame plane šioje teritorijoje taip pat numatyta išlikusių gamtinių intarpų apsauga ir naujų želdynų kūrimas. Įrengiama rekreacinė zona aplink vandens telkinius (Senvagės parkas) yra žaliaji jungtis tarp Ozo parko ir Neries upės slėnio žaliosios zonos.

Siekiant, kad planuojama teritorija taptų patraukli visuomenei, šalia šiauriausiai esančio paviršinio vandens telkinio bus tvarkomi augalų ir medžių masyvai (šalinami ir genimi krūmynai ir menkaverčiai medžiai iki 40 proc.). Nuo Ozo g. projektuojamas dviračių ir pėsčiųjų takas, šlaitas su Ozo g. tvirtinamas priešeroziniu dembliu, tarp pėsčiųjų ir dviračių takų šlaitas tvirtinamas augalais. Sutvarkomii ir sutvirtinami erozijos keliose vietose ardomi Senvagės vandens telkinių šlaitai. Visų teritorijoje esančių tvenkinių kontūrai lieka tie patys. Šiaurinėje tvenkinio Nr. 3 dalyje, rytinėje tvenkinio Nr. 2 dalyje paliekamos natūraliai augančio švendrės. Rekreaciniėje zonoje įrengiama paviršinio lietaus vandens surinkimo sistema užtikrina kiek įmanoma natūresnį surinkimą ir neapkrauna miesto tinklų.

Neries Senvagės teritorijos apželdinime numatoma pritaikyti fitoremediacijos technologiją („žalioji valymas“), kuomet tinkamai parinkus augalus, atsižvelgiant į jų fiziologines savybes, rūšį ir simbiozę su mikroorganizmais, sėkmingai valomas dirvožemis ir paviršiniai vandenys nuo teršalų koncentracijos.

Įrengiamos medinės terasos pėstiesiems ant vandens telkinių nežaloja natūralios krantų augmenijos ir praplečia rekreacinį plotą. Siekiant kuo mažiau įtakoti šią itin pažeistą gamtinio karkaso teritoriją, didžiąjai daliai pėsčiųjų takų (ypač šalia vandens telkinių) numatoma naudoti stabilizuotą granito skaldos dangą.

Apibendrinant sprendinius, galima traktuoti, kad, įvertinant Veiksmų plano nustatytus reikalavimus, tvarkoma teritorija ištiesai nėra kultūrinama ir daugiau, negu trečdalis teritorijos (įskaitant ir tvenkinius) paliekama natūralių ekosistemų kūrimuisi. Nugriaunami du neįregistruoti VĮ „Registru centras“, vizualiai disponuojantys, statiniai. Apželdinta daugiau, negu 40 procentų planuojamos teritorijos (įskaitant ir esamus želdinius), numatant, kad augalų pagalba bus valomas nuo teršalų koncentracijos dirvožemis ir paviršiniai vandenys.

Įgyvendinus numatomus Senvagės teritorijos sutvarkymo darbus, ženkliai pagerės teritorijos ekologinė būklė ir rekreacinė teritorija taps patraukli vilniečiams bei miesto svečiams.

Siekiant supažindinti visuomenę su Neries senvagės susiformavimo istorija bei šioje teritorijoje saugomomis gamtos vertybėmis, toje vietoje, kur numatomas didžiausias lankytojų srautas, įrengiamas informacinis stendas. Stende pateikiama informacija padės susidaryti įspūdį, kaip ledynmečiu susiformavo Neries senvagė, kokia šios vietos augmenija, pavaikščioti (ar pravažiuoti dviračiu) jos teritorija.

Dokumento žymuo	Lapas	Lapų	Laida
	VP18-55-KP-AR	24	26

PROJEKTUOJAMAS ŽELDYNAS ŽELDINIŲ PROJEKTAVIMO SPRENDINIAI

Pagrindiniai principai:

Senvagės želdyno kompozicija formuojama iš trijų skirtingų bet darniai tarpusavyje sąveikaujančių zonų tvenkinių pakrančių zonos, aktyvių veiklų zonos aukštutinės terasos zonos virš tvenkinių.

Tvenkinių pakrančių zonoje pirmenybė teikiama pakrančių augalams. Daugelyje vietų išlaikomi dabar augantys švendrių masyvai, kurie vietomis papildomi drėgmę mėgstančiais daugiamečiais augalais: vingiorykštėmis, raudoklėmis, vingiriais, viksvomis ir kt.

Palei tvenkinius sodinami svyruokliniai ir/ar drėgmę mėgstantys augalai: svyruoklinis gluosnis, baltasis gluosnis, juodalksniai, paprastosios ievos.

Dekoratyviausia želdinių zona formuojama palei sporto ir vaikų žaidimų aikštelių įrenginius. Parenkami kraštovaizdžiui įprasti augalai: sodinamas paprastasis klevas, karpotasis beržas, baltažiedė robinija, trapusis gluosnis, svyruoklinis gluosnis, paprastoji pušis. Veiklų zonos įzoliuojamos kalninių pušų masyvais, kurie su Ozo kalno šlaituose augančiomis pušimis formuoja vientisą kraštovaizdį.

- Sodo kompozicija – trys teritorijos, kiekviena su individualiu želdyno charakteriu, taip pažymėta buvę trys skirtingos istorinės posesijos;
- Subalansuojamas medžių masyvų ir atvirų saulėtų pievų santykis;
- Formuojamas žalias barjeras, tarp Pylimo gatvės ir sodo, mažinantis transporto triukšmą ir taršą, bei kuriantis savarankišką sodo erdvę vizualiai atibotą nuo gatvės;
- Įvairaus aukščio gyvatvorės (nuo 2.00 m iki 0.4 m) yra pagrindinė priemonė – „statybinė medžiaga“ vidinių sodo erdvių ir perspektyvų formavime;
- Svarbi atvira kompozicinė erdvė – vizualinis ryšys sodo skersinėje ašyje tarp Reformatų Sinodo pastato ir Reformatų bažnyčios;
- Buvusi Reformatų kapinių teritorija apjuosta gyvatvore, viduje esanti veja (pieva) užsodinta svogūninėmis gėlėmis;
- Prie pastatų formuojamos atviros erdvės, užtektinai teikiančios insoliacijos gyventojams;
- Esamų ir naujai sodinamų medžių kompoziciniams masyvams pagal galimybes maksimaliai suformuoti pomedžiai (krūmų arba kiliminių daugiamečių augalų);
- Želdynas kuriamas pabrėžiant paprastumą bei nuosaikumą, todėl įrengiamas tik vienas daugiamečių gėlynas.

Naujai sodinamais augalais praturtinama sumedėjusių želdinių rūšinė įvairovė. Subalansuojamas sodo estetinę kokybę lementis veiksnys - spygliuočių ir lapuočių procentinis santykis. Sodinamos naujos 9 rūšys spygliuočių ir 40 lapuočių rūšių. Orientuojamasi į nedidelius II ardo medžius. Sodinami šermukšniai (paprastasis, miltingasis,

Dokumento žymuo	Lapas	Lapų	Laida
VP18-55-KP-AR	25	26	0

švedinis, japoninis), obelys (uoginė, gausiažiedė, krūminė), taip pat liepos (mažalapė, didžialapė, grakščioji, sidabrinė), klevai (paprastasis, platanalapis, raudonasis, totorinis).

Iš viso sode sodinamos 49 medžių rūšys (21 šeima), gyvatvoretis formuoja 10 skirtingų rūšių krūmų ar karpomų medžių (skroblų, kukmedžių), pomedžio plotai komponuojami iš 26 krūmų rūšių ir 10 rūšių kiliminių augalų.

Sodo tvarkymo darbų metu želdinių tvarkymo-sodinimo darbai išskiriami į du etapus.

Pirmame etape atliekamas menkaverčių medžių šalinimo ir augavietės gerinimo darbai (įterpiant į dirvą grybieną). Atlikus minėtus darbus želdynas bus dalinai papildytas naujais želdiniais, papildant sodo dendrologinį asortimentą išraiškingesniais sodmenimis: Vičo, kuriliniu kėniu, cūga, paprastuoju buku, paprastuoju skroblu, raudonuoju klevu, platanalapiu klevu, paprastuoju, miltinguoju ir švediniu šermukšniais ir kt. Pusė kiekio naujai sodinamų medžių pagal projektą bus įgyvendinti pirmo etapo darbų apimtyje. Formuoti sodo erdves, išskirti ar dengti takų tinklą pirmajame etape bus pasodinta didžioji dalis gyvatvorių, kurios atvirose erdvėse ar takų posūkiuose įsilies į krūmų ir pomedžių masyvus. Krūmų ir pomedžių pirmame etape numatoma pasodinti 2/3. Pergolė įrengiama bei apsodinama pirmame darbų etape.

Antrame sodo tvarkymo darbų etape bus atliekami arboristiniai medžių tvarkymo darbai, t.y. lajų surišimo, stogelių įrengimo, drevių gydymo ir kt. darbai. Taip pat sodinama likusi dalis medžių, gyvatvorių, krūmų, pomedžių ir įrengiamas gėlynas.

Dokumento žymuo	Lapas	Lapų	Laida
VP18-55-KP-AR	26	26	0

Objekto pavadinimas: Dalies pavadinimas: Darbo pavadinimas:		GAMTINĖS NERIES SENVAGĖS KRAŠTOVAIZDŽIO AREALŲ BŪKLĖS ATKŪRIMO (TARP LINKMENŲ IR GELEŽINIO VILKO GATVIŲ) PROJEKTAS KRAŠTOVAIZDŽIO PROJEKTAS VP18-55 ŽELDYNŲ IR ŽELDINIŲ INVENTORIZACIJA										
Augalo nr. plane	Rūšies pavadinimas	Kamieno apimtis, cm (1,30 mh)	Aukštis, m	Apytikslis amžius	Fiziologinis gyvybingumas (Vertinant nuo 1 iki 5)	Biomechaninis stabilumas	Estetinė vertė (Vertinant nuo 1 iki 5)	Vizualiai matomi augalo pažeidimai (Biot. ir abiot. kilmės)			Reikalingos priežiūros priemonės	Pastabos
								Laja	Kamienas	Šaknys		
1	<i>Salix fragilis</i>	115	13	30	2	45°	2	Deformacija, išretėjusi, defoliacija ~ 70 %, džiūstanti viršūnė	Dkk 0,40x32, 5mh 2 kam, stres. ūgliai	Vizualiai matomų pažeidimų nėra	Šalinti	Be tolimesnių augimo perspektyvų
2	<i>Populus nigra</i>	88, 32	16	25	2	-	2	Sukelta, išretėjusi, defoliacija ~ 70 %	Užpiltas kamieno kakliukas, džiūstančios šakos	Vizualiai matomų pažeidimų nėra	Šalinti	Dėl kraštovaizdžio formavimo darbų
3	<i>Populus nigra</i>	80, 55, 60	17	40	2	-	3	Sukelta, išretėjusi, defoliacija ~ 40 %, vienas pusė	Užpiltas kamieno kakliukas, deformuotas	Vizualiai matomų pažeidimų nėra	Genėjimas	Šalinti atžalas
4	<i>Populus nigra</i>	315, 32	20	60	2	-	3	Sukelta, defoliacija ~ 20 %, išretėjusi	Plokščias kamienas, įvairūs mechaniniai pažeidimai	Vizualiai matomų pažeidimų nėra	Genėjimas	Šalinti atžalas
5	<i>Salix alba</i>	127	16	35	3	-	3	Sukelta, išretėjusi, sausos stambios šakos	2,10 - 3 kam, (kuokštas), netinkamai genėta Dp 2,80/30x15, Dp 2,10/15x15, užpiltas kamieno kakliukas	Apribotas	Genėjimas	
6	<i>Quercus robur</i>	100	16	25	3	-	3	Sukelta, išretėjusi, defoliacija ~ 25 %	Netinkamai genėta, užpiltas kamieno kakliukas, perspektyvinės drevės	Apribotas	Genėjimas	
7	<i>Populus nigra</i>	110	13	25	2	8°	2	Defoliacija ~ 55 %, išretėjusi, sukelta, sausos šakos	Užpiltas kamieno kakliukas	Apribotas	Šalinti	Trukdo vertingesnio subjekto raidai
8	<i>Populus nigra</i>	290, 258	22	60	3	-	3	Vienpusė, sukelta, išretėjusi, storos sausos šakos	0,90 mh - 2 kam (Vfgi), netinkamai genėta, perspektyvinės drevės, užpiltas kamieno kakliukas	Apribotas	Genėjimas, lajos ir kamieno surišimai	
9	<i>Tilia vulgaris</i>	41, 42	13	20	3	-	3	Vienpusė, sukelta, asimetriška	Nuo kamieno kakliuko 2 kam, deformuotas	Apribotas	Šalinti	
10	<i>Populus nigra</i>	59	13	15	3	-	3	Vienpusė, sukelta, asimetriška	Nuo kamieno kakliuko 2 kam, deformuotas	Apribotas	Šalinti	Dėl kraštovaizdžio formavimo darbų
11	<i>Betula pendula</i>	100	16	30	3	25°	3	Sukelta, defoliacija	Užpiltas kamieno kakliukas, mechaniniai pažeidimai	Apribotas	Šalinti	
12	<i>Robinia pseudoacacia</i>	31, 25, 16	7	5	3	-	1	Deformuota, išretėjusi	Nuo kamieno kakliuko 2 kam,	Apribotas	Šalinti	Dėl kraštovaizdžio formavimo darbų
13	<i>Robinia pseudoacacia</i>	41	10	10	3	-	1	Deformuota, išretėjusi	Užpiltas kamieno kakliukas, mechaniniai pažeidimai	Apribotas	Šalinti	Dėl kraštovaizdžio formavimo darbų
14	<i>Robinia pseudoacacia</i>	58	11	10	3	15°	1	Deformuota, išretėjusi	Užpiltas kamieno kakliukas, mechaniniai pažeidimai	Apribotas	Šalinti	Dėl kraštovaizdžio formavimo darbų
15	<i>Robinia pseudoacacia</i>	85	13	15	3	-	1	Deformuota, išretėjusi	3,5 mh plyšys, mechaniniai pažeidimai	Apribotas	Šalinti	Dėl kraštovaizdžio formavimo darbų
16	<i>Salix alba</i>	16, 19, 19, 9, 9, 9, 13, 13, 19, 6, 3, 6, 3, 3, 3, 6	8	-	2	-	1	Išaugusi iš kelmo	Smlukūs mechaniniai pažeidimai	Vizualiai matomų pažeidimų nėra	Šalinti	Dėl kraštovaizdžio formavimo darbų
17	<i>Salix alba</i>	13, 13, 13, 16, 22, 19, 13, 13, 9, 9, 6, 9, 6, 3	8	-	2	-	1	Išaugusi iš kelmo	Smlukūs mechaniniai pažeidimai	Vizualiai matomų pažeidimų nėra	Šalinti	Dėl kraštovaizdžio formavimo darbų
18	<i>Robinia pseudoacacia</i>	44	12	10	3	-	1	Deformuota, išretėjusi	Smlukūs mechaniniai pažeidimai	Vizualiai matomų pažeidimų nėra	Šalinti	Dėl kraštovaizdžio formavimo darbų
19	<i>Salix alba</i>	270	18	70	2	45°	4	Netolygus svorio centras, daug storų sausų šakų, defoliacija ~ 25 %	2,3 mh - 2 kam (Vf), užpiltas kamieno kakliukas. Ant kamieno auga <i>Phellinus igniarius</i> (Galimi puviniai)	Vizualiai matomų pažeidimų nėra	Genėjimas, lajos ir kamieno surišimai	Stebėti
20	<i>Salix alba</i>	182	15	40	3	20°	3	Netolygus svorio centras, daug storų sausų šakų, sukelta	5,5 mh 2 kam (Vf), Ant kamieno auga <i>Phellinus igniarius</i> (Galimi puviniai)	Vizualiai matomų pažeidimų nėra	Genėjimas	

21	<i>Tilia cordata</i>	124	17	30	3	-	3	Ant lapų <i>Eriophyes tiliae</i> , laja sukelta, asimetriška	2 mh/12 x 8, užpiltas kamieno kakliukas, plokščias kamienas, netinkamai genėta	Apribotas	Genėjimas	
22	<i>Tilia cordata</i>	119	17	30	3	-	3	Trūksta vietos augimui platyn, sukelta, išretėjusi	Mp 0,14/10x3, užpiltas kamieno kakliukas, netinkamai genėta	Apribotas	Genėjimas	
23	<i>Tilia cordata</i>	157	18	40	3	-	3	Sukelta, išretėjusi	Netinkamai genėta, 5 mh 2 kam (Vfgj), užpiltas kamieno kakliukas, stresiniai ūgliai	Apribotas	Genėjimas	
24	<i>Salix alba</i>	257	20	65	2	45°	4	Netolygus svorio centras, daug storų sausų šakų, sukelta	Ant kamieno auga <i>Phellinus igniarius</i> (Galimi puviniai), 7 mh 3 kam (kuokštas)	Apribotas, atviros	Genėjimas, lajos ir kamieno surišimai	Stebėti
25	<i>Acer rubrum</i>	99	15	30	3	25°	3	Sukelta, užspausta, vienpusė	Dp 0,75/16x16, 3 mh 3 kam (Vfgj)	Atviros	Genėjimas	
26	<i>Acer platanooides</i>	170	17	40	3	-	3	Sukelta, išretėjusi, vienpusė	3 mh 2 kam (Vf), užpiltas kamieno kakliukas, netinkamai genėta, 7 mh 3 kam (Vf)	Atviros	Genėjimas	
27	<i>Acer platanooides</i>	143	16	30	3	-	3	Sukelta, išretėjusi, vienpusė	3 mh 2 kam (Vfgj), 4 mh 3 kam, 5 mh 4 kam. Netinkamai genėta, užpiltas kamieno kakliukas	Atviros	Genėjimas	
28	<i>Acer platanooides</i>	138	18	30	3	-	3	Sukelta, išretėjusi, vienpusė	Netinkamai genėta, Dp 2,40/16x16, Dp 2,45/13x13	Pažeistos	Genėjimas	
29	<i>Acer platanooides</i>	160	18	35	3	-	3	Sukelta, išretėjusi, vienpusė	3 mh 2 kam, 4,5 mh 3 kam, 6 mh 4 kam, 6 mh 5 kam, (Vf), žiemasprigis, netinkamai genėta, užpiltas kamieno kakliukas	Atviros	Genėjimas	
30	<i>Acer platanooides</i>	169	18	35	3	-	3	Sukelta, išretėjusi, daug sausų stambių šakų	2,1 mh 3 kam, 5 mh 4 kam, 6 mh 5 kam, užpiltas kamieno kakliukas, netinkamai genėta, žiemasprigis	Atviros	Genėjimas	
31	<i>Quercus rubra</i>	141	18	40	3	15°	3	Sauso šakos, sukelta ~ 10 m, defoliacija ~ 75 %, vienpusė	Užpiltas kamieno kakliukas, inkliūzas, netinkamai genėta, mechaninis pažeidimas prie kamieno kakliuko	Apribotas	Genėjimas	Ant kamieno inkilas
32	<i>Acer platanooides</i>	157	18	40	2	10°	2	Netolygus svorio centras, sukelta	Skylimas 1,08/1,40x10, Mpkk 20x12, Dkk 1,20x4, 2,5 - 2 kam (Vfgj su skylimu), netinkamai genėta, 8 mh 3 kam, 8,20 - 4 kam	Apribotas	Šalinti	Lūžęs kamienas. Be tolimesnių augimo perspektyvų
33	<i>Acer platanooides</i>	125	18	35	3	10°	3	Sukelta, išretėjusi, defoliacija ~ 25 %	10 mh 2 kam (Vf), Netinkamai genėta	Atviros	Genėjimas	
34	<i>Populus nigra</i>	306	22	60	3	-	3	Sausos storos šakos, sukelta, išretėjusi	Stresiniai ūgliai, netinkamai genėta, inkliūzas, 12 mh 3 k (kuokštas)	Apribotas, atviros	Genėjimas, lajos ir kamieno surišimai	
35	<i>Populus nigra</i>	314	22	60	3	-	3	Sukelta, sausos storos šakos, netolygus svorio centras	12 mh 3 kam (kuokštas), netinkamai genėta,	Apribotas, atviros	Lajos ir kamieno surišimas, avarinis genėjimas	Stebėti
36	<i>Populus alba</i>	88, 157	18	35	3	35°	2	Netolygus svorio centras,	Mechaninis pažeidimas nuo kamieno kakliuko, 11 mh 2 kam	Apribotas	Lajos ir kamieno surišimas, avarinis genėjimas	Stebėti
37	<i>Acer platanooides</i>	44	8	10	3	-	2	Sukelta, defoliacija ~ 50 %	0,40/50x10, užpiltas kamieno kakliukas	Apribotas	Šalinti	Dėl kraštovaizdžio formavimo darbų

Dokumento žymuo	Lapas	Lapų	Laida
VP18-55	2	13	0

38	<i>Tilia vulgaris</i>	66	9	15	3	5°	2	Vienpusė, sukelta	Užpiltas kamieno kakliukas, Mp 0,40/0,40x10	Vizualiai matomų pažeidimų nėra	Genėjimas	
39	<i>Acer platanoides</i>	63	9	15	3	-	3	Vienpusė, sukelta	Užpiltas kamieno kakliukas, mechaniniai pažeidimai	Vizualiai matomų pažeidimų nėra	Šalinti	Dėl kraštovaizdžio formavimo darbų
40	<i>Populus nigra</i>	410	22	70	2	-	2	Vienpusė, sukelta, sausos storos šakos, netolygus svorio centras	Atšokinėjanti žievė, užpiltas kamieno kakliukas, šlapiuojantys pažeidimai, nuo kamieno kakliuko einantis puvynys, 12 mh 2 kam (Vf), daugybiniai mp	Vizualiai matomų pažeidimų nėra	Lajos ir kamieno surišimas, avarinis genėjimas	Avarinis
41	<i>Populus nigra</i>	380	22	70	2	-	3	Vienpusė, sukelta, sausos storos šakos, netolygus svorio centras	Atšokinėjanti žievė, netinkamai genėta, užpiltas kamieno kakliukas, įvairūs mechaniniai pažeidimai	Vizualiai matomų pažeidimų nėra	Lajos ir kamienosurیشimas, avarinis genėjimas	Stebėti
42	<i>Acer platanoides</i>	34	8	8	2	-	2	Vienpusė, sukelta	Užpiltas kamieno kakliukas	Vizualiai matomų pažeidimų nėra	Šalinti	Dėl kraštovaizdžio formavimo darbų
43	<i>Populus alba</i>	97, 90	14	30	2	-	2	Džiūstanti viršūnė, džiūstantys šakų galiukai, defoliacija ~ 70 %	0,90 mh - 2 kam, užpiltas kamieno kakliukas	Vizualiai matomų pažeidimų nėra	Genėjimas	
44	<i>Populus alba</i>	175	15	40	2	-	2	Vienpusė, sukelta, sausos storos šakos, netolygus svorio centras	Mechaniniai pažeidimai, užpiltas kamieno kakliukas	Vizualiai matomų pažeidimų nėra	Genėjimas	
45	<i>Populus nigra</i>	264	18	60	2	-	3	Sausos šakos, defoliacija ~ 40 %	Prie kamieno kakliuko atšokinėjanti žievė, užpiltas kamieno kakliukas, 12 mh 2 kam	Vizualiai matomų pažeidimų nėra	Genėjimas	
46	<i>Populus alba</i>	136, 97	17	40	2	-	2	Vienpusė, sukelta, asimetriška, džiūsta šakų galai, defoliacija ~ 40 %	0,60 mh - 2 kam (Vf)	Vizualiai matomų pažeidimų nėra	Genėjimas	
47	<i>Populus alba</i>	85	12	12	2	-	2	Vienpusė, sukelta	Užpiltas kamieno kakliukas	Vizualiai matomų pažeidimų nėra	Genėjimas	
48	<i>Acer platanoides</i>	113, 88	18	25	3	-	2	Sukelta, asimetriška	0,30 - 3 kam, (1 pašalintas), 5 mh 4 kam, netinkamai genėta	Apribotos	Genėjimas	
49	<i>Fraxinus excelsior</i>	88	14	30	3	20°	2	Serga <i>Chalara fraxinea</i> , vienpusė, defoliacija ~ 80 %	Užpiltas kamieno kakliukas, mechaniniai pažeidimai	Pažeistos	Šalinti	Be tolimesnių augimo perspektyvų
50	<i>Fraxinus excelsior</i>	72	14	30	3	-	3	Sukelta, išretėjusi, defoliacija ~ 20 %	Užpiltas kamieno kakliukas	Vizualiai matomų pažeidimų nėra	Šalinti	Leist vystytis vertingesnei liepai
51	<i>Fraxinus excelsior</i>	62	14	20	3	15°	2	Tikėtina <i>Chalara fraxinea</i>	Užpiltas kamieno kakliukas, netinkamai genėta	Apribotos	Šalinti	Leist vystytis vertingesnei liepai
52	<i>Tilia cordata</i>	134	17	40	3	15°	3	Ant lapų <i>Eriophyes tiliae</i> , laja sukelta, išretėjusi, vienpusė	Užpiltas kamieno kakliukas, 1,67/15x3;	Apribotos	Genėjimas	
53	<i>Quercus rubra</i>	140	17	40	3	-	3	Vienpusė, sukelta, išretėjusi	8 mh 2 kam (Vf), 12 mh 3 kam (Vf), užpiltas kamieno kakliukas, netinkamai genėta	Apribotos	Genėjimas	
54	<i>Quercus rubra</i>	146	17	40	3	10°	3	Vienpusė, sukelta, išretėjusi	14 mh 2 kam (Vf), užpiltas kamieno kakliukas, netinkamai genėta	Apribotos	Genėjimas	Auga šlaite. Stebėti.
55	<i>Picea abies</i>	68	12	20	3	8°	3	Išretėjusi, sukelta, vienpusė	Netinkamai genėta, užpiltas kamieno kakliukas	Vizualiai matomų pažeidimų nėra	-	
56	<i>Picea glauca</i>	134	16	50	3	-	3	Išretėjusi, sukelta, vienpusė	Netinkamai genėta, užpiltas kamieno kakliukas, mechaniniai pažeidimai	Paviršiniai pažeidimai	-	
57	<i>Picea abies</i>	90	12	30	3	5°	3	Išretėjusi, sukelta, vienpusė	Netinkamai genėta	Paviršiniai pažeidimai	-	
58	<i>Salix alba</i>	242	15	45	3	-	4	Išretėjusi, sukelta, vienpusė	Netinkamai genėta, įvairūs mechaniniai pažeidimai, stresiniai ūgliai	Vizualiai matomų pažeidimų nėra	Genėjimas	
59	<i>Salix alba</i>	162	15	30	3	-	4	Sukelta, išretėjusi	1,4 mh 2 kam (Vf), 2,4 mh 3 kam	Vizualiai matomų pažeidimų nėra	Genėjimas	
60	<i>Betula pendula</i>	92, 125, 104	18	40	3	8°	5	Sukelta, išretinta	Nuo kamieno kakliuko 3 kam, netinkamai genėta	Vizualiai matomų pažeidimų nėra	Genėjimas	
61	<i>Quercus robur</i>	65	10	20	3	-	2	Išretėjusi, vienpusė, defoliacija ~ 45 %	Dkk 13 x 7, netinkamai genėta, perspektyvinės drevės, užpiltas kamieno kakliukas	Vizualiai matomų pažeidimų nėra	Šalinti	Dėl infrastruktūros plėtros
62	<i>Quercus robur</i>	80	10	20	3	5°	2	Išretėjusi, defoliacija ~ 20 %	Netinkamai genėta, užpiltas kamieno kakliukas	Vizualiai matomų pažeidimų nėra	Genėjimas	

Dokumento žymuo	Lapas	Lapų	Laida
VP18-55	3	13	0

63	<i>Pinus sylvestris</i>	30	6	5	2	-	2	Išretėjusi, defoliacija ~ 70 %, sukelta	Užpiltas kamieno kakliukas, netinkamai genėta	Vizualiai matomų pažeidimų nėra	Šalinti	Be tolimesnių augimo perspektyvų
64	<i>Quercus robur</i>	72	12	20	2	8°	2	Vienpusė, asimetriška, sukelta, išretinta, defoliacija ~ 40 %	Užpiltas kamieno kakliukas, perspektyvinės drevės	Vizualiai matomų pažeidimų nėra	Šalinti	Leist vystytis vertingesniam beržui
65	<i>Betula pendula</i>	90	15	30	3	5°	3	Sukelta, vienpusė, išretėjusi	Užpiltas kamieno kakliukas, netinkamai genėta	Vizualiai matomų pažeidimų nėra	Genėjimas	
66	<i>Betula pendula</i>	109	15	30	3	-	3	Sukelta, vienpusė, išretėjusi, sausos šakos	Užpiltas kamieno kakliukas	Atviros	Genėjimas	
67	<i>Betula pendula</i>	96	14	30	3	-	3	Sukelta, vienpusė, išretėjusi, defoliacija ~ 30 %, sausos šakos	Užpiltas kamieno kakliukas	Vizualiai matomų pažeidimų nėra	Genėjimas	
68	<i>Acer platanoides</i>	19	7	6	4	-	1	Sukelta, išretėjusi	Užpiltas kamieno kakliukas	Vizualiai matomų pažeidimų nėra	Šalinti	Dėl kraštovaizdžio formavimo darbų
69	<i>Betula pendula</i>	15	9	8	4	-	2	Sukelta, vienpusė, išretėjusi	Užpiltas kamieno kakliukas, plokščias kamienas	Vizualiai matomų pažeidimų nėra	Šalinti	Dėl kraštovaizdžio formavimo darbų
70	<i>Betula pendula</i>	87	15	25	3	-	3	Sukelta, vienpusė, išretėjusi, defoliacija ~ 40 %, sausos šakos	Užpiltas kamieno kakliukas, plokščias kamienas	Vizualiai matomų pažeidimų nėra	Genėjimas	
71	<i>Betula pendula</i>	72	15	25	3	-	2	Vienpusė, sausos šakos, defoliacija ~ 65 % sukelta, išretėjusi	Užpiltas kamieno kakliukas	Vizualiai matomų pažeidimų nėra	Genėjimas	
72	<i>Betula pendula</i>	88	16	25	3	-	3	Vienpusė, sausos šakos, defoliacija ~ 50 % sukelta, išretėjusi	Užpiltas kamieno kakliukas	Vizualiai matomų pažeidimų nėra	Genėjimas	
73	<i>Betula pendula</i>	53	14	15	3	-	2	Sukelta, vienpusė, išretėjusi	Užpiltas kamieno kakliukas, plokščias kamienas	Vizualiai matomų pažeidimų nėra	Šalinti	Dėl kraštovaizdžio formavimo darbų
74	<i>Betula pendula</i>	73	14	25	3	7°	3	Sukelta, vienpusė, išretėjusi	Užpiltas kamieno kakliukas, plokščias kamienas	Vizualiai matomų pažeidimų nėra	Genėjimas	
75	<i>Betula pendula</i>	68	16	20	3	-	3	Sukelta, vienpusė, išretėjusi	Užpiltas kamieno kakliukas, plokščias kamienas	Vizualiai matomų pažeidimų nėra	Genėjimas	
76	<i>Betula pendula</i>	42	14	15	3	-	2	Sukelta, vienpusė, išretėjusi	Užpiltas kamieno kakliukas, plokščias kamienas	Vizualiai matomų pažeidimų nėra	Šalinti	Dėl kraštovaizdžio formavimo darbų
77	<i>Betula pendula</i>	68	16	25	3	-	3	Sukelta, vienpusė, išretėjusi	Užpiltas kamieno kakliukas, plokščias kamienas	Vizualiai matomų pažeidimų nėra	Genėjimas	
78	<i>Betula pendula</i>	35	14	10	3	-	3	Sukelta, vienpusė, išretėjusi	Užpiltas kamieno kakliukas, plokščias kamienas	Vizualiai matomų pažeidimų nėra	Šalinti	Dėl kraštovaizdžio formavimo darbų
79	<i>Betula pendula</i>	65	16	25	3	-	3	Sukelta, vienpusė, išretėjusi	Užpiltas kamieno kakliukas, plokščias kamienas	Vizualiai matomų pažeidimų nėra	Genėjimas	
80	<i>Betula pendula</i>	116	17	35	3	7°	3	Sukelta, vienpusė, išretėjusi, netolygus svorio centras	Užpiltas kamieno kakliukas, plokščias kamienas	Vizualiai matomų pažeidimų nėra	Genėjimas	
81	<i>Betula pendula</i>	78	15	25	3	-	3	Sukelta, vienpusė, išretėjusi	Užpiltas kamieno kakliukas, plokščias kamienas	Vizualiai matomų pažeidimų nėra	Genėjimas	
82	<i>Betula pendula</i>	73	16	15	3	-	3	Sukelta, vienpusė, išretėjusi	Užpiltas kamieno kakliukas, plokščias kamienas	Vizualiai matomų pažeidimų nėra	Genėjimas	
83	<i>Betula pendula</i>	53	14	15	3	-	3	Sukelta, vienpusė, išretėjusi, defoliacija ~ 70 %	Užpiltas kamieno kakliukas, plokščias kamienas	Vizualiai matomų pažeidimų nėra	Šalinti	Dėl kraštovaizdžio formavimo darbų
84	<i>Betula pendula</i>	58	15	15	3	-	3	Sukelta, vienpusė, išretėjusi	Užpiltas kamieno kakliukas, plokščias kamienas	Vizualiai matomų pažeidimų nėra	Šalinti	Dėl kraštovaizdžio formavimo darbų
85	<i>Betula pendula</i>	76	16	25	3	-	3	Sukelta, vienpusė, išretėjusi	Užpiltas kamieno kakliukas, plokščias kamienas	Vizualiai matomų pažeidimų nėra	Genėjimas	
86	<i>Betula pendula</i>	83	16	25	3	10°	3	Sukelta, vienpusė, išretėjusi	Užpiltas kamieno kakliukas, plokščias kamienas	Vizualiai matomų pažeidimų nėra	Genėjimas	
87	<i>Betula pendula</i>	77	14	20	3	6°	3	Sukelta, vienpusė, išretėjusi	Užpiltas kamieno kakliukas, plokščias kamienas	Vizualiai matomų pažeidimų nėra	Genėjimas	
88	<i>Betula pendula</i>	58	13	20	3	8°	3	Sukelta, vienpusė, išretėjusi defoliacija ~ 70 %	Užpiltas kamieno kakliukas, plokščias kamienas	Vizualiai matomų pažeidimų nėra	Šalinti	Dėl kraštovaizdžio formavimo darbų
89	<i>Betula pendula</i>	63	15	25	3	10°	2	Sukelta, vienpusė, išretėjusi	Užpiltas kamieno kakliukas, plokščias kamienas	Vizualiai matomų pažeidimų nėra	Genėjimas	
90	<i>Betula pendula</i>	96	17	30	3	-	3	Sukelta, vienpusė, išretėjusi	Užpiltas kamieno kakliukas, plokščias kamienas	Vizualiai matomų pažeidimų nėra	Genėjimas	
91	<i>Betula pendula</i>	114	17	35	3	5°	3	Sukelta, vienpusė, išretėjusi	Užpiltas kamieno kakliukas, plokščias kamienas	Vizualiai matomų pažeidimų nėra	Genėjimas	
92	<i>Betula pendula</i>	78	16	20	3	-	3	Sukelta, vienpusė, išretėjusi defoliacija ~ 40 %	Užpiltas kamieno kakliukas, plokščias kamienas	Vizualiai matomų pažeidimų nėra	Genėjimas	

Dokumento žymuo	Lapas	Lapų	Laida
VP18-55	4	13	0

93	<i>Betula pendula</i>	60	12	15	3	7°	3	Sukelta, vienaspusė, išretėjusi defoliacija ~ 50 %	Užpiltas kamieno kakliukas, plokščias kamienas	Vizualiai matomų pažeidimų nėra	Šalinti	Dėl kraštovaizdžio formavimo darbų
94	<i>Betula pendula</i>	77	15	20	3	-	3	Sukelta, vienaspusė, išretėjusi defoliacija ~ 70 %	8 mh 2 kam (Vf), užpiltas kamieno kakliukas, plokščias kamienas	Vizualiai matomų pažeidimų nėra	Genėjimas	
95	<i>Betula pendula</i>	70	16	20	3	18°	3	Sukelta, vienaspusė, išretėjusi defoliacija ~ 80 %	Užpiltas kamieno kakliukas, plokščias kamienas	Vizualiai matomų pažeidimų nėra	Genėjimas	
96	<i>Betula pendula</i>	60	14	20	3	-	3	Sukelta, vienaspusė, išretėjusi defoliacija ~ 30 %	Užpiltas kamieno kakliukas, plokščias kamienas	Vizualiai matomų pažeidimų nėra	Šalinti	Auga projektuojamo tako vietoje
97	<i>Betula pendula</i>	71	15	20	3	-	3	Sukelta, vienaspusė, išretėjusi defoliacija ~ 40 %	Užpiltas kamieno kakliukas, plokščias kamienas	Vizualiai matomų pažeidimų nėra	Genėjimas	
98	<i>Betula pendula</i>	95	18	35	3	-	3	Sukelta, vienaspusė, išretėjusi defoliacija ~ 35 %	Užpiltas kamieno kakliukas, plokščias kamienas	Vizualiai matomų pažeidimų nėra	Genėjimas	
99	<i>Betula pendula</i>	100	18	35	3	7°	3	Sukelta, vienaspusė, išretėjusi defoliacija ~ 30 %	Užpiltas kamieno kakliukas, plokščias kamienas	Vizualiai matomų pažeidimų nėra	Genėjimas	
100	<i>Betula pendula</i>	62	14	20	3	-	3	Sukelta, vienaspusė, išretėjusi defoliacija ~ 70 %	Užpiltas kamieno kakliukas, plokščias kamienas	Vizualiai matomų pažeidimų nėra	Genėjimas	
101	<i>Betula pendula</i>	93	17	30	3	3°	3	Sukelta, vienaspusė, išretėjusi defoliacija ~ 35 %	Užpiltas kamieno kakliukas, plokščias kamienas	Vizualiai matomų pažeidimų nėra	Genėjimas	
102	<i>Betula pendula</i>	37	13	15	2	10°	2	Sukelta, vienaspusė, išretėjusi defoliacija ~ 75 %	Užpiltas kamieno kakliukas, plokščias kamienas	Vizualiai matomų pažeidimų nėra	Šalinti	Dėl kraštovaizdžio formavimo darbų
103	<i>Betula pendula</i>	56	15	20	2	13°	2	Sukelta, vienaspusė, išretėjusi defoliacija ~ 75 %	Užpiltas kamieno kakliukas, plokščias kamienas	Vizualiai matomų pažeidimų nėra	Genėjimas	
104	<i>Betula pendula</i>	56	15	20	3	-	3	Sukelta, vienaspusė, išretėjusi	Užpiltas kamieno kakliukas, plokščias kamienas	Vizualiai matomų pažeidimų nėra	Genėjimas	
105	<i>Betula pendula</i>	50	15	18	2	15°	2	Sukelta, vienaspusė, išretėjusi defoliacija ~ 40 %	Užpiltas kamieno kakliukas, plokščias kamienas	Vizualiai matomų pažeidimų nėra	Genėjimas	
106	<i>Betula pendula</i>	30	13	20	3	-	3	Sukelta, vienaspusė, išretėjusi defoliacija ~ 70 %	Užpiltas kamieno kakliukas, plokščias kamienas, mechaninis pažeidimas nuo kamieno kakliuko	Vizualiai matomų pažeidimų nėra	Genėjimas	
107	<i>Betula pendula</i>	62	16	20	3	-	3	Sukelta, vienaspusė, išretėjusi defoliacija ~ 40 %	Užpiltas kamieno kakliukas, plokščias kamienas	Vizualiai matomų pažeidimų nėra	Genėjimas	
108	<i>Betula pendula</i>	62, 27	16	30	3	-	3	Sukelta, vienaspusė, išretėjusi	Nuo 2 kam mpkk 25x6 (Vf)	Vizualiai matomų pažeidimų nėra	Genėjimas	
109	<i>Betula pendula</i>	50	12	20	3	7°	3	Sukelta, vienaspusė, išretėjusi defoliacija ~ 20 %	Užpiltas kamieno kakliukas, plokščias kamienas	Vizualiai matomų pažeidimų nėra	Genėjimas	
110	<i>Betula pendula</i>	30	8	15	2	10°	2	Sukelta, vienaspusė, išretėjusi defoliacija ~ 20 %	0,40/19x4, užpiltas kamieno kakliukas	Vizualiai matomų pažeidimų nėra	Genėjimas	
111	<i>Betula pendula</i>	55	15	25	3	7°	2	Sukelta, vienaspusė, išretėjusi defoliacija ~ 20 %	Užpiltas kamieno kakliukas, plokščias kamienas	Vizualiai matomų pažeidimų nėra	Genėjimas	
112	<i>Betula pendula</i>	84	17	35	3	-	3	Sukelta, vienaspusė, išretėjusi defoliacija ~ 40 %	Užpiltas kamieno kakliukas, plokščias kamienas	Vizualiai matomų pažeidimų nėra	Šalinti	Dėl projektuojamų takų
113	<i>Betula pendula</i>	40	12	15	2	-	2	Sukelta, vienaspusė, išretėjusi defoliacija ~ 30 %	2 mh 2 kam, V formos	Vizualiai matomų pažeidimų nėra	Genėjimas	
114	<i>Betula pendula</i>	68	17	25	3	7°	3	Sukelta, vienaspusė, išretėjusi defoliacija ~ 30 %	Užpiltas kamieno kakliukas, plokščias kamienas	Vizualiai matomų pažeidimų nėra	Šalinti	Dėl projektuojamų takų
115	<i>Betula pendula</i>	101	17	35	3	-	3	Sukelta, vienaspusė, išretėjusi defoliacija ~ 40 %	Užpiltas kamieno kakliukas, plokščias kamienas	Vizualiai matomų pažeidimų nėra	Genėjimas	
116	<i>Betula pendula</i>	72, 19	14	25	3	15°	3	Sukelta, vienaspusė, išretėjusi defoliacija ~ 25 %	Užpiltas kamieno kakliukas, plokščias kamienas	Vizualiai matomų pažeidimų nėra	Šalinti	Dėl projektuojamų takų
117	<i>Acer platanoides</i>	9	4	5	4	-	1	Vizualiai matomų pažeidimų nėra	Vizualiai matomų pažeidimų nėra	Vizualiai matomų pažeidimų nėra	Šalinti	Dėl kraštovaizdžio formavimo darbų

Dokumento žymuo	Lapas	Lapų	Laida
VP18-55	5	13	0

118	<i>Acer platanoides</i>	9	4	5	4	-	1	Vizualiai matomų pažeidimų nėra	Vizualiai matomų pažeidimų nėra	Vizualiai matomų pažeidimų nėra	Šalinti	Dėl kraštovaizdžio formavimo darbų
119	<i>Acer platanoides</i>	13	4	5	4	-	1	Vizualiai matomų pažeidimų nėra	Vizualiai matomų pažeidimų nėra	Vizualiai matomų pažeidimų nėra	Šalinti	Dėl kraštovaizdžio formavimo darbų
120	<i>Sorbus aucuparia</i>	9	3,5	5	4	-	1	Vizualiai matomų pažeidimų nėra	Vizualiai matomų pažeidimų nėra	Vizualiai matomų pažeidimų nėra	Šalinti	Dėl kraštovaizdžio formavimo darbų
121	<i>Acer platanoides</i>	59	15	25	2	7°	2	Sukelta, išretėjusi, džiūna lapų galai, džiūna lyderinė šaka	Netinkamai genėta	Apribotos, pažeistos	Šalinti	Be tolimesnių augimo perspektyvų
122	<i>Prunus spp.</i>	25, 38, 25, 38	9	25	2	-	1	Defoliacija ~ 85 %, sukelta, išretėjusi, viapusė	Užpiltas kamieno kakliukas, netinkamai genėta	Vizualiai matomų pažeidimų nėra	Šalinti	Be tolimesnių augimo perspektyvų
123	<i>Salix fragilis</i>	83, 80, 50	10	30	2	-	2	Defoliacija ~ 75 %, viapusė, skurdi	0,6mh 2 kam, 1 mh 3 kam, užpiltas kamieno kakliukas, mechaniniai pažeidimai	Vizualiai matomų pažeidimų nėra	Šalinti	Viena iš lyderinių šakų lūžusi. Dėl kraštovaizdžio formavimo darbų
124	<i>Salix fragilis</i>	100	15	30	3	-	2	Sukelta, defoliacija ~ 40 %, viapusė, daug sausų šakų	6 mh 2 kam, 7 mh 3 kam, užpiltas kamieno kakliukas	Vizualiai matomų pažeidimų nėra	Genėjimas	Tolimesnius tvarkybos darbus spręsti eigoje
125	<i>Salix fragilis</i>	110	15	30	3	8°	2	Sukelta, defoliacija ~ 35 %, viapusė, daug sausų šakų	Užpiltas kamieno kakliukas, mechaniniai pažeidimai	Vizualiai matomų pažeidimų nėra	Genėjimas	Tolimesnius tvarkybos darbus spręsti eigoje
126	<i>Salix fragilis</i>	100, 115	12	30	3	-	2	Sukelta, defoliacija ~ 40 %, viapusė, daug sausų šakų	0,45 mh - 2 kam, 1,2 - 3 kam, (V formos), užpiltas kamieno kakliukas	Vizualiai matomų pažeidimų nėra	Genėjimas	Tolimesnius tvarkybos darbus spręsti eigoje
127	<i>Salix fragilis</i>	170	14	35	2	-	2	Sukelta, defoliacija ~ 40 %, viapusė, daug sausų šakų	Mechaniniai pažeidimai, užpiltas kamieno kakliukas	Vizualiai matomų pažeidimų nėra	Genėjimas	Tolimesnius tvarkybos darbus spręsti eigoje
128	<i>Salix fragilis</i>	126	14	35	3	45°	3	Sausos šakos, defoliacija ~ 50 %, sukelta	Dkk 0,8 x 15 cm, užpiltas kamieno kakliukas, mechaniniai pažeidimai	Vizualiai matomų pažeidimų nėra	Genėjimas	
129	<i>Acer platanoides</i>	47	8	7	3	-	3	Vizualiai matomų pažeidimų nėra	Vizualiai matomų pažeidimų nėra	Vizualiai matomų pažeidimų nėra	-	
130	<i>Acer platanoides</i>	19	8	10	3	-	3	Vizualiai matomų pažeidimų nėra	Vizualiai matomų pažeidimų nėra	Vizualiai matomų pažeidimų nėra	-	
131	<i>Salix fragilis</i>	110, 53	13	30	2	-	2	Daug sausų šakų, sukelta	Mpkk 0,7 x 0,30, 2 mh 2 kam, užpiltas kamieno kakliukas	Vizualiai matomų pažeidimų nėra	Genėjimas	
132	<i>Picea glauca</i>	57	10	25	3	-	3	Išretėjusi	Mechaniniai pažeidimai	Vizualiai matomų pažeidimų nėra	-	
133	<i>Salix fragilis</i>	126	12	30	3	-	3	Išretėjusi, sukelta, defoliacija ~ 30 %	5 mh 2 kam, užpiltas kamieno kakliukas, mechaniniai pažeidimai	Vizualiai matomų pažeidimų nėra	Genėjimas	
134	<i>Salix fragilis</i>	88	12	20	3	-	3	Vienpusė, asimetriška	3,8 mh 2 kam, mechaninis pažeidimas užpiltas kamieno kakliukas	Vizualiai matomų pažeidimų nėra	Genėjimas	
135	<i>Betula pendula</i>	38	13	15	3	-	3	Vizualiai matomų pažeidimų nėra	Vizualiai matomų pažeidimų nėra	Vizualiai matomų pažeidimų nėra	Genėjimas	
136	<i>Pseudotsuga spp.</i>	35, 35	12	20	3	-	2	Sukelta, išretėjusi	1 mh 2kam, užpiltas kamieno kakliukas, mechaniniai pažeidimai	Vizualiai matomų pažeidimų nėra	-	
137	<i>Salix fragilis</i>	94, 94, 94, 63	10	30	2	-	2	Sukelta, išretėjusi	Nuo kamieno kakliuko 5 kam	Vizualiai matomų pažeidimų nėra	Genėjimas	Vienas iš kamienų nulūžęs
138	<i>Populus alba</i>	122	15	30	3	15°	2	Džiūstantys šakų galiukai, defoliacija ~ 40 %, sukelta, išretėjusi	Užpiltas kamieno kakliukas, mechaniniai pažeidimai	Vizualiai matomų pažeidimų nėra	Genėjimas	
139	<i>Populus alba</i>	85	15	25	3	-	2	Džiūstantys šakų galiukai, defoliacija ~ 40 %, sukelta, išretėjusi	Užpiltas kamieno kakliukas, mechaniniai pažeidimai	Vizualiai matomų pažeidimų nėra	Genėjimas	
140	<i>Populus alba</i>	117, 100, 70	17	30	3	-	3	Sukelta, išretėjusi	Užpiltas kamieno kakliukas	Vizualiai matomų pažeidimų nėra	Genėjimas	
141	<i>Salix fragilis</i>	89	15	20	2	20°	3	Sukelta, išretėjusi	1,7mh 2 kam, (v formos)	Vizualiai matomų pažeidimų nėra	Genėjimas	

Dokumento žymuo	Lapas	Lapų	Laida
VP18-55	6	13	0

142	<i>Salix fragilis</i>	87, 86, 77	15	25	3	-	3	Sukelta, išretėjusi	Nuo kamieno kakliuko 3 kam, užpilti kamienų kakliukas	Vizualiai matomų pažeidimų nėra	Genėjimas	
143	<i>Populus alba</i>	283, 236	22	60	3	20°	3	Sukelta, išretėjusi, defoliacija ~ 20 %	Netinkamai genėta, nu kamieno kakliuko 2 kam	Vizualiai matomų pažeidimų nėra	Genėjimas	
144	<i>Populus alba</i>	283	22	60	3	-	3	Sukelta, išretėjusi, defoliacija ~ 20 %	Užpiltas kamieno kakliukas, mechaniniai pažeidimai	Vizualiai matomų pažeidimų nėra	Genėjimas	
145	<i>Acer platanoides</i>	70	17	20	3	-	3	Vienpusė, išretėjusi, sukelta, sausos šakos, defoliacija ~ 45 %	Netinkamai genėta, plokščias kamienas, 10 mh 2 kam (V formos)	Vizualiai matomų pažeidimų nėra	Šalinti	Dėl infrastruktūros plėtros
146	<i>Acer platanoides</i>	107	17	40	3	-	3	Sukelta, išretėjusi, sausos šakos, defoliacija ~ 25 %	2,3 mh -2 kam, 7 mh 3 kam, Vfgi, netinkamai genėta, plokščias kamienas	Vizualiai matomų pažeidimų nėra	Genėjimas	
147	<i>Acer platanoides</i>	73	15	20	3	-	3	Sukelta, išretėjusi, sausos šakos, defoliacija ~ 25 %	2,2 mh 2 kam, 4 mh 3 kam, 4,2 mh 4 kam, Vfgi, užpiltas kamieno kakliukas	Vizualiai matomų pažeidimų nėra	Šalinti	Dėl infrastruktūros plėtros
148	<i>Acer platanoides</i>	76	16	20	3	-	3	Vienpusė, išretėjusi, sukelta, sausos šakos, defoliacija ~ 40 %	Užpiltas kamieno kakliukas, mechaniniai pažeidimai	Vizualiai matomų pažeidimų nėra	Šalinti	Dėl infrastruktūros plėtros
149	<i>Acer platanoides</i>	78	15	20	3	-	3	Sukelta, išretėjusi, sausos šakos, defoliacija ~ 45 %	2 mh 2 kam Vfgi, mechaniniai pažeidimai	Vizualiai matomų pažeidimų nėra	Šalinti	Dėl infrastruktūros plėtros
150	<i>Acer platanoides</i>	102	15	35	3	-	3	Sukelta, išretėjusi, sausos šakos, defoliacija ~ 30 %	Netinkamai genėta, 2,20 mh 2 kam, 2,30 mh 3 kam, Vf, užpiltas kamieno kakliukas, 0,60/20x3 Mp	Vizualiai matomų pažeidimų nėra	Genėjimas	
151	<i>Acer platanoides</i>	90	18	30	3	-	3	Sukelta, išretėjusi, sausos šakos, defoliacija ~ 50 %	3,7 mh 2 kam, 7 mh 3 kam, netinkamai genėta, užpiltas kamieno kakliukas	Vizualiai matomų pažeidimų nėra	Genėjimas	
152	<i>Acer platanoides</i>	64	14	20	3	-	2	Sukelta, išretėjusi, sausos šakos, defoliacija ~ 65 %	Netinkamai genėta, užpiltas kamieno kakliukas	Vizualiai matomų pažeidimų nėra	Šalinti	Dėl kraštovaizdžio formavimo darbų
153	<i>Acer platanoides</i>	116	17	40	3	-	3	Sukelta, išretėjusi, sausos šakos	3,5 mh 2 kam (Vfgi), 12 mh 3 kam, netinkamai genėta, mechaniniai pažeidimai, užpiltas kamieno kakliukas	Vizualiai matomų pažeidimų nėra	Genėjimas	
154	<i>Acer platanoides</i>	120	17	40	3	-	3	Sukelta, išretėjusi, sausos šakos, defoliacija ~ 65 %	1,6 mh 2 kam, 2,2 mh 3 kam, 2,4 mh 4 kam, netinkamai genėta, užpiltas kamieno kakliukas	Vizualiai matomų pažeidimų nėra	Genėjimas	
155	<i>Acer platanoides</i>	60	12	20	2	-	2	Sukelta, išretėjusi, sausos šakos, defoliacija ~ 80 %	2 mh 2 kam, 3 mh 3 kam, užpiltas kamieno kakliukas	Vizualiai matomų pažeidimų nėra	Šalinti	Dėl kraštovaizdžio formavimo darbų
156	<i>Acer pseudoplatanus</i>	107	18	35	3	-	3	Sukelta, išretėjusi, defoliacija ~ 30 %	10 mh 2 kam, (Vfgi), netinkamai genėta, užpiltas kamieno kakliukas	Vizualiai matomų pažeidimų nėra	Genėjimas	
157	<i>Acer pseudoplatanus</i>	95	15	30	2	10°	2	Sukelta, išretėjusi, defoliacija ~ 30 %	Netinkamai genėta, užpiltas kamieno kakliukas, 3 mh 2 kam	Vizualiai matomų pažeidimų nėra	Šalinti	Dėl kraštovaizdžio formavimo darbų
158	<i>Acer pseudoplatanus</i>	60	13	20	2	-	2	Sukelta, išretėjusi, defoliacija ~ 30 %	Netinkamai genėta, užpiltas kamieno kakliukas	Vizualiai matomų pažeidimų nėra	Šalinti	Dėl kraštovaizdžio formavimo darbų
159	<i>Acer platanoides</i>	132	16	40	3	-	3	Sukelta, išretėjusi, defoliacija ~ 30 %	2,5 mh 2 kam, 4 mh 3 kam, užpiltas kamieno kakliukas	Vizualiai matomų pažeidimų nėra	Genėjimas	
160	<i>Acer platanoides</i>	130	17	40	3	-	3	Sukelta, išretėjusi, defoliacija ~ 30 %	2,3 mh 2 kam, 4 mh 3 kam, 10 mh 4 kam, netinkamai genėta, užpiltas kamieno kakliukas	Vizualiai matomų pažeidimų nėra	Genėjimas	Paukščių lizdas lajoje
160.1	<i>Acer platanoides</i>	53	7	5	2	-	1	Vienpusė, asimetriška	Užpiltas kamieno kakliukas, mechaniniai pažeidimai	Vizualiai matomų pažeidimų nėra	Šalinti	Dėl kraštovaizdžio formavimo darbų
160.2	<i>Acer negundo</i>	25	7	5	2	-	1	Vienpusė, asimetriška	Užpiltas kamieno kakliukas, mechaniniai pažeidimai	Vizualiai matomų pažeidimų nėra	Šalinti	Dėl kraštovaizdžio formavimo darbų

Dokumento žymuo	Lapas	Lapų	Laida
VP18-55	7	13	0

160.3	<i>Acer negundo</i>	28	7	5	2	-	1	Vienpusė, asimetriška	Užpiltas kamieno kakliukas, mechaniniai pažeidimai	Vizualiai matomų pažeidimų nėra	Šalinti	Dėl kraštovaizdžio formavimo darbų
160.4	<i>Acer negundo</i>	28	7	5	2	-	1	Vienpusė, asimetriška	Užpiltas kamieno kakliukas, mechaniniai pažeidimai	Vizualiai matomų pažeidimų nėra	Šalinti	Dėl kraštovaizdžio formavimo darbų
160.5	<i>Acer negundo</i>	31	7	5	2	-	1	Vienpusė, asimetriška	Užpiltas kamieno kakliukas, mechaniniai pažeidimai	Vizualiai matomų pažeidimų nėra	Šalinti	Dėl kraštovaizdžio formavimo darbų
161	<i>Acer platanoides</i>	53	15	20	3	-	1	Sukelta, išretėjusi, asimetriška, defoliacija ~ 45 %, sausos šakos	Netinkamai genėta, 2,2 mh 2 kam, 4 mh 3 kam, užpiltas kamieno kakliukas, mechaniniai pažeidimai	Vizualiai matomų pažeidimų nėra	Šalinti	Dėl kraštovaizdžio formavimo darbų
162	<i>Acer platanoides</i>	110	17	40	3	15°	3	Sukelta, išretėjusi, asimetriška	7 mh 2 kam, užpiltas kamieno kakliukas, netinkamai genėta	Vizualiai matomų pažeidimų nėra	Genėjimas	
163	<i>Acer platanoides</i>	103	16	40	3	-	3	Sukelta, išretėjusi, asimetriška	0,70/23x5 mp, plokščias kamienas, netinkamai genėta, perspektyvinės drevis, žiemaspriegis	Vizualiai matomų pažeidimų nėra	Genėjimas	
164	<i>Acer platanoides</i>	108	17	40	3	-	3	Sukelta, išretėjusi, asimetriška, defoliacija ~ 15 %, sausos šakos	Netinkamai genėta, užpiltas kamieno kakliukas, smulkūs mechaniniai pažeidimai	Vizualiai matomų pažeidimų nėra	Genėjimas	
165	<i>Acer platanoides</i>	103	17	40	3	15°	3	Sukelta, išretėjusi, asimetriška	3 mh 2 kam, 7 mh 3 kam, V formos, užpiltas kamieno kakliukas, mechaniniai pažeidimai	Vizualiai matomų pažeidimų nėra	Genėjimas	
165.1	<i>Acer platanoides</i>	116	12	40	3	-	3	Sukelta, išretėjusi, asimetriška	3 mh 2 kam, 1,7/20x30 drevis, užpiltas kamieno kakliukas	Vizualiai matomų pažeidimų nėra	Genėjimas	
166	<i>Acer platanoides</i>	110	17	40	3	10°	3	Sukelta, išretėjusi, asimetriška	3 mh 2 kam, netinkamai genėta, perspektyvinės drevis, užpiltas kamieno kakliukas	Vizualiai matomų pažeidimų nėra	Genėjimas	
167	<i>Acer platanoides</i>	110	17	40	3	-	3	Sukelta, išretėjusi, asimetriška	6 mh 2 kam, 10 mh 3 kam, užpiltas kamieno kakliukas, netinkamai genėta	Vizualiai matomų pažeidimų nėra	Genėjimas	
168	<i>Quercus rubra</i>	113	16	40	3	-	3	Sukelta, išretėjusi, daug sausų šakų, defoliacija ~ 35 %	Netinkamai genėta, užpiltas kamieno kakliukas	Vizualiai matomų pažeidimų nėra	Genėjimas	
169	<i>Acer platanoides</i>	123	17	40	3	-	3	Sukelta, išretėjusi, daug sausų šakų, defoliacija ~ 15 %	4 mh 3 kam, 7 mh 5 kam, netinkamai genėta, stresiniai ūgliai, mechaniniai pažeidimai	Vizualiai matomų pažeidimų nėra	Genėjimas	
170	<i>Acer platanoides</i>	94	16	35	3	-	3	Sukelta, išretėjusi, daug sausų šakų, defoliacija ~ 30 %	Netinkamai genėta, užpiltas kamieno kakliukas, daug mechaninių pažeidimų	Vizualiai matomų pažeidimų nėra	Genėjimas	
171	<i>Populus nigra</i>	204	20	40	3	20°	3	Netolygus svorio centras, sukelta, išretėjusi	Netinkamai genėta, užpiltas kamieno kakliukas, daug mechaninių pažeidimų	Vizualiai matomų pažeidimų nėra	Genėjimas	
172	<i>Populus nigra</i>	210	20	40	3	-	3	Sukelta, išretėjusi, daug sausų šakų, defoliacija ~ 30 %	Dkk 40x40, užpiltas kamieno kakliukas, netinkamai genėta	Vizualiai matomų pažeidimų nėra	Genėjimas	
173	<i>Populus nigra</i>	240	20	45	3	-	3	Sukelta, išretėjusi, daug sausų šakų, defoliacija ~ 30 %	4 mh 2 kam, netinkamai genėta, stresiniai ūgliai, daug perspektyvinių drevių, mechaninių pažeidimų	Vizualiai matomų pažeidimų nėra	Genėjimas	
174	<i>Malus spp.</i>	108	16	30	3	-	3	Sukelta	2 mh 2 kam, netinkamai genėta	Vizualiai matomų pažeidimų nėra	Genėjimas	
175	<i>Populus nigra</i>	144	18	30	3	8°	3	Sukelta, išretėjusi, daug sausų šakų, defoliacija ~ 35 %	Užpiltas kamienokakliukas, netinkamai genėta	Vizualiai matomų pažeidimų nėra	Genėjimas	
176	<i>Salix fragilis</i>	260	18	60	3	-	3	Sukelta, išretėjusi, daug sausų šakų, defoliacija ~ 40 %	1,7 mh 2 kam su puviniumi, 3,5 mh 3 kam, 4 mh 4 kam, (V formos), netinkamai genėta, daug smulkesnių drevių	Vizualiai matomų pažeidimų nėra	Genėjimas	
177	<i>Picea abies</i>	28	9	15	3	-	3	Vienpusė, asimetriška, daug sausų šakų	Užpiltas kamieno kakliukas, mechaniniai pažeidimai	Vizualiai matomų pažeidimų nėra	-	
178	<i>Picea abies</i>	47	11	20	3	-	3	Vienpusė, asimetriška, daug sausų šakų	Užpiltas kamieno kakliukas, mechaniniai pažeidimai	Vizualiai matomų pažeidimų nėra	-	

Dokumento žymuo	Lapas	Lapų	Laida
VP18-55	8	13	0

179	<i>Picea abies</i>	44	10	20	3	-	3	Vienpusė, asimetriška, daug sausų šakų	Užpiltas kamieno kakliukas, mechaniniai pažeidimai	Vizualiai matomų pažeidimų nėra	-	
180	<i>Picea abies</i>	25	9	15	3	-	3	Vienpusė, asimetriška, daug sausų šakų	Užpiltas kamieno kakliukas, mechaniniai pažeidimai	Vizualiai matomų pažeidimų nėra	-	
181	<i>Picea abies</i>	22	12	15	3	-	3	Vienpusė, asimetriška, daug sausų šakų	Užpiltas kamieno kakliukas, mechaniniai pažeidimai	Vizualiai matomų pažeidimų nėra	-	
182	<i>Picea abies</i>	47	11	20	3	-	3	Vienpusė, asimetriška, daug sausų šakų	Užpiltas kamieno kakliukas, mechaniniai pažeidimai	Vizualiai matomų pažeidimų nėra	-	
183	<i>Picea abies</i>	44	10	20	3	-	3	Vienpusė, asimetriška, daug sausų šakų	Užpiltas kamieno kakliukas, mechaniniai pažeidimai	Vizualiai matomų pažeidimų nėra	-	
184	<i>Picea abies</i>	41	10	20	3	-	3	Vienpusė, asimetriška, daug sausų šakų	Užpiltas kamieno kakliukas, mechaniniai pažeidimai	Vizualiai matomų pažeidimų nėra	-	
185	<i>Picea abies</i>	38	11	15	3	-	3	Vienpusė, asimetriška, daug sausų šakų	Užpiltas kamieno kakliukas, mechaniniai pažeidimai	Vizualiai matomų pažeidimų nėra	-	
186	<i>Picea abies</i>	44	10	20	3	-	3	Vienpusė, asimetriška, daug sausų šakų	Užpiltas kamieno kakliukas, mechaniniai pažeidimai	Vizualiai matomų pažeidimų nėra	-	
187	<i>Picea abies</i>	31	12	15	3	-	3	Vienpusė, asimetriška, daug sausų šakų	Užpiltas kamieno kakliukas, mechaniniai pažeidimai	Vizualiai matomų pažeidimų nėra	-	
188	<i>Picea abies</i>	31	10	10	3	-	3	Vienpusė, asimetriška, daug sausų šakų	Užpiltas kamieno kakliukas, mechaniniai pažeidimai	Vizualiai matomų pažeidimų nėra	-	
189	<i>Picea abies</i>	25	10	8	3	-	3	Vienpusė, asimetriška, daug sausų šakų	Užpiltas kamieno kakliukas, mechaniniai pažeidimai	Vizualiai matomų pažeidimų nėra	-	
190	<i>Padus spp.</i>	54	6	20	3	-	2	Sukelta, išretėjusi	1,4 mh 2 kam, (V formos), netinkamas genėjimas, užpiltas kamieno kakliukas	Vizualiai matomų pažeidimų nėra	Genėjimas	
191	<i>Padus spp.</i>	37	7	10	2	-	2	Sukelta, išretėjusi, daug sausų šakų	2 mh 2 kam, netinkamai genėta, mechaniniai pažeidimai	Vizualiai matomų pažeidimų nėra	Šalinti	Dėl kraštovaizdžio formavimo darbų
192	<i>Padus spp.</i>	46	8	15	2	-	2	Sukelta, išretėjusi, daug sausų šakų, defoliacija ~ 70 %	0,80/2x2 mp, netinkamai genėta, perspektyvinės drevės	Vizualiai matomų pažeidimų nėra	Šalinti	Dėl kraštovaizdžio formavimo darbų
193	<i>Padus spp.</i>	86	10	20	2	-	2	Sukelta, išretėjusi, daug sausų šakų, defoliacija ~ 70 %	Netinkamai genėta, mechaniniai pažeidimai	Vizualiai matomų pažeidimų nėra	Šalinti	Dėl kraštovaizdžio formavimo darbų
194	<i>Padus spp.</i>	44	8	15	2	10°	2	Sukelta, išretėjusi, daug sausų šakų, defoliacija ~ 40 %	1,5 mh DP, užpiltas kamieno kakliukas	Vizualiai matomų pažeidimų nėra	Šalinti	Dėl kraštovaizdžio formavimo darbų
195	<i>Padus spp.</i>	52	8	20	2	5°	2	Sukelta, išretėjusi, daug sausų šakų, defoliacija ~ 55 %	1,7mh 2 kam, netinkamai genėta, 3 mh kuokštas	Vizualiai matomų pažeidimų nėra	Šalinti	Dėl kraštovaizdžio formavimo darbų
196	<i>Padus spp.</i>	46	6	18	2	20°	2	Sukelta, išretėjusi, daug sausų šakų, defoliacija ~ 40 %	1,5 mh DP, užpiltas kamieno kakliukas	Vizualiai matomų pažeidimų nėra	Šalinti	Dėl kraštovaizdžio formavimo darbų
197	<i>Padus spp.</i>	32	8	12	2	20°	2	Sukelta, išretėjusi, daug sausų šakų, defoliacija ~ 40 %	Užpiltas kamieno kakliukas, mechaniniai pažeidimai	Vizualiai matomų pažeidimų nėra	Šalinti	Dėl kraštovaizdžio formavimo darbų
198	<i>Padus spp.</i>	44	7	15	2	15°	2	Sukelta, išretėjusi, daug sausų šakų, defoliacija ~ 60 %	3 mh 3 kam	Vizualiai matomų pažeidimų nėra	Šalinti	Dėl kraštovaizdžio formavimo darbų. Šalinti metūglius
199	<i>Quercus rubra</i>	91	10	30	3	-	3	Sukelta, nupjaustyta viršūnė, išretinta laja, defoliacija ~ 35 %, sausos šakos	3 mh kuokštas, užpiltas kamieno kakliukas, netinkamai genėta	Vizualiai matomų pažeidimų nėra	Genėjimas	
200	<i>Quercus rubra</i>	117	12	35	3	-	3	Sukelta, nupjaustyta viršūnė, išretinta laja, defoliacija ~ 35 %, sausos šakos	3 mh kuokštas, užpiltas kamieno kakliukas, netinkamai genėta, žiemasprigis	Vizualiai matomų pažeidimų nėra	Genėjimas	
201	<i>Sorbus aucuparia</i>	19, 19, 16, 22	7	8	3	-	1	Vizualiai matomų pažeidimų nėra	Vizualiai matomų pažeidimų nėra	Vizualiai matomų pažeidimų nėra	Šalinti	Dėl kraštovaizdžio formavimo darbų
202	<i>Acer platanoides</i>	102	14	25	3	7°	3	Sukelta, asimetriška, defoliacija ~ 30 %	Užpiltas kamieno kakliukas, lūžusios šakos	Vizualiai matomų pažeidimų nėra	Genėjimas	

Dokumento žymuo	Lapas	Lapų	Laida
VP18-55	9	13	0

203	<i>Tilia cordata</i>	103	14	30	3	-	3	Sukelta, asimetriška	2 mh 2 kam, 3,5 mh 3 kam, (Vformos)	Vizualiai matomų pažeidimų nėra	Genėjimas	
204	<i>Tilia cordata</i>	110	15	30	3	-	3	Sukelta, nupjaustyta viršūnė, išretinta laja	3,5 mh - kuokštas, užpiltas kamieno kakliukas, netinkamai genėta	Vizualiai matomų pažeidimų nėra	Genėjimas	
205	<i>Acer platanoides</i>	50	10	25	3	-	3	Sukelta, išretinta, defoliacija ~ 25 %	2 mh/0,18x3, 3 mh 2 kam, 3,5mh 4 kam	Vizualiai matomų pažeidimų nėra	Genėjimas	
206	<i>Acer platanoides</i>	31	10	15	3	-	3	Sukelta, asimetriška	Užpiltas kamieno kakliukas, lūžusios šakos	Vizualiai matomų pažeidimų nėra	Šalinti	Dėl kraštovaizdžio formavimo darbų
207	<i>Padus spp.</i>	75	13	25	2	-	2	Sukelta, išretinta, defoliacija ~ 35 %	Užpiltas kamieno kakliukas, mechaniniai pažeidimai	Vizualiai matomų pažeidimų nėra	Genėjimas	
208	<i>Acer platanoides</i>	38	10	15	3	-	3	Sukelta, išretinta, defoliacija ~ 30 %	Užpiltas kamienokakliukas, lūžusios šakos	Vizualiai matomųpažeidimų nėra	Šalinti	Leisti augti vertingesniam subjektui
209	<i>Acer platanoides</i>	87	15	30	3	7°	3	Sukelta, asimetriška	8 mh 2 kam (Vf), netinkamai genėta, užpiltas kamieno kakliukas	Vizualiai matomų pažeidimų nėra	Genėjimas	
210	<i>Acer platanoides</i>	6	7	5	3	-	2	Sukelta, asimetriška	Užpiltas kamieno kakliukas, mechaniniai pažeidimai	Vizualiai matomų pažeidimų nėra	Šalinti	Leisti augti vertingesniam subjektui
211	<i>Acer platanoides</i>	140	16	45	3	-	3	Sukelta, išretėjusi, defoliacija ~ 25 %, sausos šakos, netolygus svorio centras	Perspektyvinė drevė, mechaniniai pažeidimai, 1,70/40x3, 5 mh 2 kam, netinkamai genėta	Vizualiai matomų pažeidimų nėra	Genėjimas	
212	<i>Acer platanoides</i>	147	17	45	3	-	3	Sukelta, asimetriška, defoliacija ~ 20 %	4 mh 2 kam, netinkamai genėta, perspektyvinės drevės	Vizualiai matomų pažeidimų nėra	Genėjimas	
213	<i>Aesculus hippocastanum</i>	47	10	15	2	7°	2	Vienpusė, asimetriška, defoliacija ~ 35 %, tikėtina <i>Cameraria orchidella</i>	Stresiniai ūgliai, užpiltas kamieno kakliukas	Vizualiai matomų pažeidimų nėra	Šalinti	Dėl kraštovaizdžio formavimo darbų
214	<i>Acer platanoides</i>	33	10	15	3	-	2	Sukelta, išretėjusi	Vizualiai matomų pažeidimų nėra	Vizualiai matomų pažeidimų nėra	Genėjimas	
215	<i>Salix fragilis</i>	160	15	40	2	-	3	Netolygus svorio centras, daug sausų šakų	Ant kamieno auga <i>Phellinus igniarius</i> , perspektyvinės drevės, dkk 40x3	Vizualiai matomų pažeidimų nėra	Genėjimas	Stebėti
216	<i>Acer platanoides</i>	43	10	10	3	-	3	Sukelta, išretėjusi	Užpiltas kamieno kakliukas, mechaniniai pažeidimai	Vizualiai matomų pažeidimų nėra	Genėjimas	
217	<i>Acer platanoides</i>	28	10	10	3	15°	3	Vizualiai matomų pažeidimų nėra	Vizualiai matomų pažeidimų nėra	Vizualiai matomų pažeidimų nėra	Šalinti	Dėl kraštovaizdžio formavimo darbų
218	<i>Acer platanoides</i>	33	15	15	3	-	3	Sukelta, išretėjusi	Vizualiai matomų pažeidimų nėra	Vizualiai matomų pažeidimų nėra	Šalinti	Dėl kraštovaizdžio formavimo darbų
219	<i>Acer platanoides</i>	83	15	30	3	8°	3	Netolygus svorio centras	2 mh perspektyvinė drevė, netinkamai genėta	Vizualiai matomų pažeidimų nėra	Genėjimas	Stebėti
220	<i>Acer platanoides</i>	77	14	30	3	15°	3	Netolygus svorio centras	1,40 žiemasprigis, netinkamai genėta, užpiltas kamieno kakliukas, 5 mh 2 kam, 5,80 3 kam	Vizualiai matomų pažeidimų nėra	Genėjimas	
221	<i>Salix fragilis</i>	135	17	35	3	-	3	Sukelta, asimetriška, netolygus svorio centras, defoliacija ~ 40 %	Užpiltas kamieno kakliukas, 6 mh 2 kam, 7 mh 3 kam, Apd, auga <i>Phellinus igniarius</i> , 1,46/17x5, 0,30/30x9, netinkamai genėta	Vizualiai matomų pažeidimų nėra	Genėjimas	
222	<i>Salix fragilis</i>	166	17	40	3	40°	3	Defoliacija ~ 40 %, sausos šakos	Užpiltas kamieno kakliukas, auga <i>Phellinus igniarius</i> , 4 mh 2 kam	Vizualiai matomų pažeidimų nėra	Genėjimas	
223	<i>Acer platanoides</i>	110	13	35	3	-	3	Sukelta, defoliacija ~15%	3 mh 2 kam, 5 mh 3 kam, užpiltas kamieno kakliukas	Vizualiai matomųpažeidimų nėra	Genėjimas	
224	<i>Acer platanoides</i>	87	14	30	3	-	3	Sukelta, išretėjusi	3 mh 2 kam, užpiltas kamieno kakliukas, netinkamai genėta	Vizualiai matomų pažeidimų nėra	Genėjimas	

Dokumento žymuo	Lapas	Lapų	Laida
VP18-55	10	13	0

225	<i>Acer platanoides</i>	110	16	35	3	-	3	Sukelta, išretėjusi	3 mh 2 kam, 4 mh 3 kam, 6 mh 4 kam, 6,5 mh 5 kam, užpiltas kamieno kakliukas, netinkamai genėta	Vizualiai matomų pažeidimų nėra	Genėjimas	
226	<i>Acer platanoides</i>	145	14	40	3	-	3	Sukelta, išretėjusi, nupjaustyta viršūnė, defoliacija ~ 30 %	2 mh 4 kam, 3 mh 5 kam, 3,5 mh 6 kam, 6 mh 7 kam, 6,5 8 kam	Vizualiai matomų pažeidimų nėra	Genėjimas	
227	<i>Salix fragilis</i>	120	16	35	3	-	3	Sukelta, daug sausų šakų, vienas, netolygus svorio centras, defoliacija ~ 40 %	Užpiltas kamieno kakliukas, netinkamai genėta	Vizualiai matomų pažeidimų nėra	Genėjimas	
228	<i>Salix fragilis</i>	105	16	35	3	-	3	Sukelta, daug sausų šakų, vienas, netolygus svorio centras, defoliacija ~ 40 %	Užpiltas kamieno kakliukas, netinkamai genėta	Vizualiai matomų pažeidimų nėra	Genėjimas	
229	<i>Salix fragilis</i>	111, 108	17	30	2	-	2	Sukelta, išretėjusi	0,30 mh 2 kam su dreve, 0,15/3m x 4 m, atšokinėja žievės darinys	Vizualiai matomų pažeidimų nėra	Genėjimas	Stebėti
230	<i>Salix fragilis</i>	137	17	35	2	-	2	Netolygus svorio centras, defoliacija ~ 30 %	Užpiltas kamieno kakliukas, 0,40/20x11 kaklelyje puvinys, 7 mh 2 kam su skylimu	Vizualiai matomų pažeidimų nėra	Šalinti	Auga šlaite. Pavoingas
231	<i>Salix fragilis</i>	170	16	40	2	10°	2	Netolygus svorio centras, asimetriška	Skylimas nuo kamieno kakliuko, 4 mh šakos lūžio vietoje dreve, kamieno kakliuke puvinys	Vizualiai matomų pažeidimų nėra	Šalinti	Pavoingas
232	<i>Acer platanoides</i>	96	16	30	3	-	3	Sukelta, išretėjusi	2,5 mh 2 kam, (Vf), netinkamai genėta	Vizualiai matomų pažeidimų nėra	Genėjimas	
233	<i>Malus spp.</i>	86	8	30	2	-	2	Netolygus svorio centras, defoliacija ~ 30 %, sukelta	2 mh nupjautas viena kamienas, užpiltas kamieno kakliukas	Vizualiai matomų pažeidimų nėra	Šalinti	Dėl kraštovaizdžio formavimo darbų
234	<i>Acer platanoides</i>	150	16	40	3	-	3	Netolygus svorio centras, asimetriška	2,40 mh 2 kam, 5 mh 3 kam, netinkamai genėta, dalinai užpiltas kamieno kakliukas	Vizualiai matomų pažeidimų nėra	Genėjimas	
235	<i>Sorbus aucuparia</i>	59	10	15	3	-	2	Sausos šakos, vienpusė, sukelta	2 mh 2 kam, Mp 1 mh/7x2	Vizualiai matomų pažeidimų nėra	Šalinti	Leisti augti klevui
236	<i>Acer platanoides</i>	44	10	15	3	-	2	Sausos šakos, vienpusė, sukelta	Užpiltas kamieno kakliukas, mechaniniai pažeidimai	Vizualiai matomų pažeidimų nėra	Šalinti	Leisti augti klevui
237	<i>Malus spp.</i>	59, 34, 34	10	15	2	-	2	Sausos šakos, vienas, netolygus svorio centras, sukelta	Užpiltas kamienokakliukas, mechaniniai pažeidimai, vienas iš kamienų nulūžęs	Vizualiai matomų pažeidimų nėra	Šalinti	Be tolimesnių augimo perspektyvų
238	<i>Robinia pseudoacacia</i>	81, 80	14	35	3	-	3	Sausos šakos, vienpusė, sukelta	0,80 mh 2 kam, 0,80/54x7	Vizualiai matomų pažeidimų nėra	Šalinti	Dėl kraštovaizdžio formavimo darbų
239	<i>Malus spp.</i>	62, 36	7	20	2	7°	2	Sausos šakos, vienpusė, sukelta	1 mh 2 kam, netinkamai genėta	Vizualiai matomų pažeidimų nėra	Genėjimas	
240	<i>Sorbus aucuparia</i>	96	12	25	3	-	3	Sausos šakos, vienpusė, sukelta	1,20 mh 3 kam, 1,20/4x4 mp, 1,60/10x4 mp, dkk 22x4, užpiltas kamieno kakliukas	Vizualiai matomų pažeidimų nėra	Genėjimas	Ant kamieno auga liana
241	<i>Sorbus aucuparia</i>	33	9	15	2	-	2	Vienpusė, sukelta, asimetriška	Dkk 64x18, 0,90/30x4, 0,88/24x9, užpiltas kamieno kakliukas, netinkamai genėta	Vizualiai matomų pažeidimų nėra	Šalinti	Be tolimesnių augimo perspektyvų
242	<i>Sorbus aucuparia</i>	70, 96	7	30	3	-	3	Vienpusė, sukelta, asimetriška, defoliacija ~ 15%	1 mh 2 kam, 1,30 mh 4 kam, užpiltas kamieno kakliukas, netinkamai genėta	Vizualiai matomų pažeidimų nėra	Genėjimas	
243	<i>Robinia pseudoacacia</i>	113	14	30	2	20°	2	Vienpusė, sukelta, asimetriška	0,60 mh 2kam, (nupjauta)	Vizualiai matomų pažeidimų nėra	Genėjimas	

Dokumento žymuo	Lapas	Lapų	Laida
VP18-55	11	13	0

244	<i>Robinia pseudoacacia</i>	126	14	30	2	-	2	Vienpusė, sukelta, asimetriška	1,10 mh 2 kam, 0,70/20x11, 1,10 mh 3 kam, 1,70 mh 4 kam, 2,20 mh 5 kam	Vizualiai matomų pažeidimų nėra	Genėjimas	
245	<i>Robinia pseudoacacia</i>	110	14	30	2	-	2	Vienpusė, sukelta, asimetriška	1,80 mh 2 kam, užpiltas kamieno kakliukas	Vizualiai matomų pažeidimų nėra	Genėjimas	
246	<i>Robinia pseudoacacia</i>	70	14	25	2	-	2	Vienpusė, sukelta, asimetriška	0,10/70x3 mp, 1,10/50x7	Vizualiai matomų pažeidimų nėra	Genėjimas	
247	<i>Quercus rubra</i>	99	14	30	3	-	3	Sukelta, išretėjusi	Užpiltas kamieno kakliukas	Vizualiai matomų pažeidimų nėra	Genėjimas	
248	<i>Betula pendula</i>	104	15	30	3	-	3	Sukelta, išretėjusi	Dkk 30x10, 2 mh šakos lūžis	Vizualiai matomų pažeidimų nėra	Genėjimas	
249	<i>Betula pendula</i>	115	15	30	3	-	3	Sukelta, išretėjusi	Užpiltas kamieno kakliukas	Vizualiai matomų pažeidimų nėra	Genėjimas	
250	<i>Acer platanoides</i>	77	12	15	3	-	3	Sukelta, išretėjusi	3 mh 2 kam, užpiltas kamieno kakliukas, netinkamai genėta	Vizualiai matomų pažeidimų nėra	Šalinti	Dėl infrastruktūros plėtros
251	<i>Betula pendula</i>	120	14	35	3	5°	3	Sukelta, išretėjusi	Užpiltas kamieno kakliukas, netinkamai genėta	Vizualiai matomų pažeidimų nėra	Genėjimas	
252	<i>Crataegus spp.</i>	41	6	10	3	-	3	Vizualiai matomų pažeidimų nėra	Užpiltas kamieno kakliukas	Vizualiai matomų pažeidimų nėra	Genėjimas	
253	<i>Betula pendula</i>	144	17	35	3	5°	3	Sukelta, išretėjusi	Smulkūs mechaniniai pažeidimai	Vizualiai matomų pažeidimų nėra	Genėjimas	
254	<i>Betula pendula</i>	126	16	30	3	-	3	Sukelta, išretėjusi	Smulkūs mechaniniai pažeidimai	Vizualiai matomų pažeidimų nėra	Genėjimas	
255	<i>Betula pendula</i>	100	16	30	3	10°	3	Sukelta, išretėjusi	Smulkūs mechaniniai pažeidimai, užpiltas kamieno kakliukas	Vizualiai matomų pažeidimų nėra	Genėjimas	
256	<i>Betula pendula</i>	117	18	35	3	-	3	Sukelta, išretėjusi	Smulkūs mechaniniai pažeidimai	Vizualiai matomų pažeidimų nėra	Genėjimas	
257	<i>Tilia cordata</i>	124	12	35	3	-	3	Sukelta, išretėjusi, aplūžusios šakos, defoliacija ~ 35 %	8 mh 2 kam, (V formos), mechaniniai pažeidimai, drevės	Vizualiai matomų pažeidimų nėra	Genėjimas	
258	<i>Betula pendula</i>	76	10	15	3	-	3	Sukelta, asimetriška	Užpiltas kamieno kakliukas, mechaniniai pažeidimai	Vizualiai matomų pažeidimų nėra	Genėjimas	
259	<i>Betula pendula</i>	121	10	20	3	-	3	Sukelta, asimetriška	Užpiltas kamieno kakliukas, mechaniniai pažeidimai	Vizualiai matomų pažeidimų nėra	Genėjimas	
260	<i>Betula pendula</i>	77	10	15	3	-	3	Sukelta, asimetriška, netolygus svorio centras, defoliacija ~ 40 %	Užpiltas kamieno kakliukas, mechaniniai pažeidimai	Vizualiai matomų pažeidimų nėra	Genėjimas	
261	<i>Betula pendula</i>	56	10	15	3	-	3	Sukelta, asimetriška, netolygus svorio centras, defoliacija ~ 40 %	0,40 mh 2 kam, užpiltas kamieno kakliukas, mechaniniai pažeidimai	Vizualiai matomų pažeidimų nėra	Genėjimas	
262	<i>Betula pendula</i>	92	10	15	3	-	3	Sukelta, asimetriška, netolygus svorio centras	Užpiltas kamieno kakliukas, mechaniniai pažeidimai	Vizualiai matomų pažeidimų nėra	Genėjimas	
263	<i>Betula pendula</i>	84	10	15	3	-	3	Sukelta, asimetriška, netolygus svorio centras, defoliacija ~ 20 %	Užpiltas kamieno kakliukas, mechaniniai pažeidimai	Vizualiai matomų pažeidimų nėra	Genėjimas	
264	<i>Betula pendula</i>	68	10	15	3	-	3	Sukelta, asimetriška, netolygus svorio centras, defoliacija ~ 30 %	Užpiltas kamieno kakliukas, mechaniniai pažeidimai	Vizualiai matomų pažeidimų nėra	Genėjimas	
265	<i>Betula pendula</i>	71	10	15	3	-	3	Sukelta, asimetriška, netolygus svorio centras, defoliacija ~ 25 %	Užpiltas kamieno kakliukas, mechaniniai pažeidimai	Vizualiai matomų pažeidimų nėra	Genėjimas	
266	<i>Betula pendula</i>	76	10	15	3	-	3	Sukelta, asimetriška, netolygus svorio centras, defoliacija ~ 25 %	Užpiltas kamieno kakliukas, mechaniniai pažeidimai	Vizualiai matomų pažeidimų nėra	Genėjimas	
267	<i>Acer platanoides</i>	65	6	10	2	-	2	Sukelta, asimetriška, netolygus svorio centras,	Užpiltas kamieno kakliukas, mechaniniai pažeidimai	Pažeistos	Genėjimas	
268	<i>Acer platanoides</i>	62	5	10	2	-	2	Sukelta, asimetriška, netolygus svorio centras,	Užpiltas kamieno kakliukas, mechaniniai pažeidimai	Pažeistos	Genėjimas	

Dokumento žymuo	Lapas	Lapų	Laida
VP18-55	12	13	0

269	<i>Acer platanoides</i>	53	5	10	2	-	2	Sukelta, asimetriška, netolygus svorio centras,	Užpiltas kamieno kakliukas, mechaniniai pažeidimai	Pažeistos	Šalinti	
270	<i>Acer platanoides</i>	70	5	10	2	-	2	Sukelta, asimetriška, netolygus svorio centras, defoliacija ~ 25 %	Užpiltas kamieno kakliukas, mechaniniai pažeidimai	Pažeistos	Šalinti	
271	<i>Acer platanoides</i>	64	5	10	2	-	2	Sukelta, asimetriška, netolygus svorio centras, defoliacija ~ 85 %, džiūsta viršūnė	Užpiltas kamieno kakliukas, mechaniniai pažeidimai	Pažeistos	Šalinti	Be tolimesnių augimo perspektyvų
272	<i>Acer platanoides</i>	67	5	10	2	-	2	Sukelta, asimetriška, netolygus svorio centras,	Užpiltas kamieno kakliukas, mechaniniai pažeidimai	Pažeistos	Šalinti	
273	<i>Acer platanoides</i>	58	5	10	2	-	2	Sukelta, asimetriška, netolygus svorio centras, defoliacija ~ 15 %	Užpiltas kamieno kakliukas, mechaniniai pažeidimai	Pažeistos	Šalinti	
274	<i>Acer platanoides</i>	49	5	10	2	-	2	Sukelta, asimetriška, netolygus svorio centras,	Užpiltas kamieno kakliukas, mechaniniai pažeidimai	Pažeistos	Šalinti	
275	<i>Acer platanoides</i>	57	5	10	2	-	2	Sukelta, asimetriška, netolygus svorio centras, defoliacija ~ 30 %	Užpiltas kamieno kakliukas, mechaniniai pažeidimai	Pažeistos	Šalinti	
276	<i>Acer platanoides</i>	53	10	15	3	-	3	Sukelta, išretėjusi, defoliacija ~ 25 %	Užpiltas kamieno kakliukas, mechaniniai pažeidimai	Vizualiai matomų pažeidimų nėra	Genėjimas	
277	<i>Acer platanoides</i>	63	10	15	3	-	3	Sukelta, išretėjusi, defoliacija ~ 20 %, netolygus svorio centras	Užpiltas kamieno kakliukas, mechaniniai pažeidimai	Vizualiai matomų pažeidimų nėra	Genėjimas	
278	<i>Acer platanoides</i>	57	10	15	3	-	3	Sukelta, išretėjusi, defoliacija ~ 18 %	Užpiltas kamieno kakliukas, mechaniniai pažeidimai	Vizualiai matomų pažeidimų nėra	Genėjimas	
279	<i>Acer platanoides</i>	44	10	15	3	-	3	Sukelta, išretėjusi, defoliacija ~ 15 %	Užpiltas kamieno kakliukas, mechaniniai pažeidimai	Vizualiai matomų pažeidimų nėra	Genėjimas	
280	<i>Acer platanoides</i>	25	10	7	3	-	3	Sukelta, išretėjusi, defoliacija ~ 30 %	Užpiltas kamieno kakliukas, mechaniniai pažeidimai	Vizualiai matomų pažeidimų nėra	Genėjimas	
281	<i>Populus alba</i>	113	13	25	3	-	3	Sukelta, išretėjusi	Užpiltas kamieno kakliukas, mechaniniai pažeidimai	Vizualiai matomų pažeidimų nėra	Genėjimas	
282	<i>Betula pendula</i>	72	7	20	1	-	1	Sukelta, išretėjusi, defoliacija ~ 80 %	Užpiltas kamieno kakliukas, mechaniniai pažeidimai	Vizualiai matomų pažeidimų nėra	Šalinti	Be tolimesnių augimo perspektyvų
283	<i>Betula pendula</i>	44	6	10	1	-	1	Sukelta, išretėjusi, defoliacija ~ 80 %	Užpiltas kamieno kakliukas, mechaniniai pažeidimai	Vizualiai matomų pažeidimų nėra	Šalinti	Be tolimesnių augimo perspektyvų
284	<i>Betula pendula</i>	53, 57	8	15	3	-	3	Sukelta, išretėjusi	0,3 mh 2 kam, užpiltas kamieno kakliukas	Vizualiai matomų pažeidimų nėra	Genėjimas	
285	<i>Betula pendula</i>	72	10	15	3	7°	3	Sukelta, išretėjusi	Užpiltas kamieno kakliukas, mechaniniai pažeidimai	Vizualiai matomų pažeidimų nėra	Genėjimas	
286	<i>Betula pendula</i>	62	10	15	3	-	3	Sukelta, išretėjusi	Užpiltas kamieno kakliukas, mechaniniai pažeidimai	Vizualiai matomų pažeidimų nėra	Genėjimas	
287	<i>Acer platanoides</i>	72	9	20	3	-	3	Sukelta, išretėjusi	3 mh 2 kam, užpiltas kamieno kakliukas	Vizualiai matomų pažeidimų nėra	Šalinti	Dėl projektuojamų takų
288	<i>Acer platanoides</i>	70	10	20	3	-	3	Sukelta, išretėjusi	2 mh 2 kam, Vfġj, užpiltas kamieno kakliukas	Vizualiai matomų pažeidimų nėra	Genėjimas	

Dokumento žymuo	Lapas	Lapų	Laida
VP18-55	13	13	0

APŽELDINIMO DARBŲ TECHNINĖS SPECIFIKACIJOS


Techninės specifikacijos – projekto dokumentai, kuriuose pateikiamos būtinos projekto sprendinių įgyvendinimo sąlygos, pateikiami statinio (ar jo dalies) inžinerinės sistemos, konstrukcijos, statybos produktų (gaminų ir medžiagų), inžinerinės įrangos (įrenginių, gaminų), statybos ir montavimo darbų techniniai, kokybės, kiti reikalavimai, charakteristikos bei rodikliai.

Projekte numatyti reikalavimai medžiagoms, gaminiams, darbų vykdymui pagal turimus pradinius duomenis. Statybos metu atsiradus nenumatytoms aplinkybėms, šie reikalavimai gali būti patikslinti.

Bendra pastaba: visų medžiagų, gaminių pavyzdžiai bei darbų principiniai sprendimai privalo būti suderinti su Užsakovu ir Projektuotoju prieš juos užsakant / atliekant.

Želdiniai bei jų sodinimo darbai turi atitikti LR ministro įsakyme (Medžių ir krūmų veisimo, vejų ir gėlynų įrengimo taisyklės (Žin., 2008, Nr. 2-77) išdėstytus reikalavimus, Vilniaus miesto tarybos sprendime (Dėl Vilniaus miesto želdynų ir želdinių apsaugos taisyklių, 2009 m. rugsėjo 23 d. Nr. 1-1230) išdėstytus reikalavimus ir vadovautis Lietuvos Respublikos aplinkos apsaugos ministerijos, Lietuvos želdintojų ir dekoratyvinių augalų augintojų asociacijos parengta „Želdynų ir želdinių tvarkymo metodika“, 2013.

0	2018-04	
LAIDA	IŠLEIDIMO DATA	LAIIDOS STATUSAS, KEITIMO PRIEŽASTIS (JEI TAIKOMA)

KVAL. PATV. DOK. NR.			Statinio projekto pavadinimas GAMTINĖS NERIES SENVAGĖS KRAŠTOVAIZDŽIO AREALŲ BŪKLĖS ATKŪRIMO (TARP LINKMENŲ IR GELEŽINIO VILKO GATVIŲ) KRAŠTOVAIZDŽIO PROJEKTAS		
	ŽPRV32	PV	Jurgita Stonkutė Vyrukaitienė	Statinio numeris ir pavadinimas, dokumento pavadinimas TECHNINĖS SPECIFIKACIJOS	Laida
		Arch.	V. Brezgys		0
		Arch.	R. Astasevičiūtė		
	Aplin.	A. Eigminienė			
LT	Statytojas ir (arba) užsakovas Vilniaus miesto savivaldybė		Dokumento žymuo VP18-55-KP-TS		Lapas 1
					Lapų 7

1. AUGALINIS GRUNTAS TS - 1

Augalų sodinimui į teritoriją atvežamas augalinis substratas, kuris bus naudojamas vejoms, medžių ir krūmų įrengimui.

Atvežtinis augalinis gruntas privalo atitikti Valstybinės visuomenės sveikatos priežiūros tarnybos prie sveikatos apsaugos ministerijos reikalaujamus kokybės standartus dirvožemiui visuomenei prieinamose zonose.

Pareikalavus, rangovas privalo atlikti dirvožemio cheminius ir parazitologinius tyrimus Valstybinės visuomenės sveikatos priežiūros tarnybos prie sveikatos apsaugos ministerijos atestuotoje laboratorijoje.

Dirvožemis privalo būti neužterštas statybinėmis medžiagomis, statybinėmis atliekomis, podirvio žemėmis, kitu dirvožemiu užterštu piktžolėmis, šiukšlėmis, atliekomis bei augalų ligų sukėlėjais, naftos produktais ar kitais augalams žalingais chemikalais.

Užsakovas pasilieka teisę atmesti įvežtinį dirvožemį iš konkrečių tiekėjų, jei jis neatitiks aukščiau išvardintų sąlygų. Sodavimo vietose paskleistas dirvožemis išlyginamas, iš jo pašalinami akmenys ir grumstai (vejos įrengimui rekomenduojama šalinti mechanizuotai su grunto paruošėju), didesni nei 25 mm. Į dirvožemį įmaišoma augalinės kilmės komposto (ne durpių), bei lėto poveikio trąšų (stimuliatorių) laikantis gamintojų nurodytų technologijų.

2. VEJOS ĮRENGIMAS

2.1 Augalinio grunto sluoksnio paruošimas

Vejai sodinti paruošiamas 15 cm storio augalinio grunto sluoksnis.

Bet koks vejų įrengimo darbas pradedamas nuo šiukšlių pašalinimo. Ypatingą dėmesį reikia atkreipti į vietas, kur į esamą gruntą galėjo patekti cementas arba kitokie chemikalai. Toks gruntas pašalinamas visiškai.

Žemės išdirbimui naudojamas grunto paruošėjas, kurio pagalba mechanizuotai išrenkami akmenys.

Augalinio grunto savybės turi tenkinti geras sąlygas žolei augti, pasižymėti geromis filtracinėmis savybėmis ir turi būti pakankamai sutankintas. Virš jo įrengiamas palaikantis žolę sutankintas juodžemio sluoksnis.

Sėklos

Vejos sėklos norma – 40 g/m². Rekomenduojamas žolės mišinys iš varpinių žolių ir dobilų mišinio (Ecolon).

2.2 Vejoms įrengimo ir priežiūros reikalavimai

Paruošus dirvožemį galima pradėti sėjimą. Beriama 60 g sėklos mišinio į 1 m². Sėjant svarbiausia užtikrinti, kad sėkla tolygiai būtų paskleista po visą plotą, neliktų plikų plotų. Sėkla beriama rankomis, arba specialiomis mašinomis. Patartina visą sėklos normą padalinti į dvi dalis ir sėti per du kartus, vieną kartą išilgai, kitą skersai užsėjamo ploto. Pasėjus sėklą, mulčiuotame visą užsėtą plotą paruoštu mišiniu iš komposto,

Dokumento žymuo	Lapas	Lapų	Laida
VP18-55-KP-TS	2	7	0

dirvožemio ir smėlio. Užsėtas plotas suvoluojamas sunkiu volu ir gausiai laistomas. Laistyti reikia smulkiais lašais, stengiantis kad dirvožemis nebūtų išplautas. Pirmųjų daigų galime laukti jau po 2-3 savaitių.

2.3 Vejos priežiūra. Laistymas

Laistyti reikia atsižvelgiant į gamtines sąlygas. Laistant vanduo turi prasiskverbti į dirvožemį iki 20 cm. Dažni ir trumpalaikiai laistymai yra mažai efektyvūs. Per parą 1 m² vejos turėtų gauti priklausomai nuo oro temperatūros nuo 3 iki 8 litrų vandens.

Pjovimas. Pirmą pjovimą atliekame, kai žolės aukštis pasiekia 8-10 cm. Pjaunant žolę nepatartina ją trumpinti daugiau kaip 1/3 jos aukščio. Aktyvios vegetacijos periodu veja pjaunama ne rečiau kaip kartą per savaitę. Nupjauta žolė nuo vejos turi būti šalinama.

3. ŽOLINIŲ AUGALŲ/DAUGIAMEČIŲ GĖLIŲ PLOTŲ ĮRENGIMAS TS - 2

3.1 Žemės paruošimas

Daugiamečių gėlių sodinimui rekomenduojama naudoti ypatingai kokybišką augalinį sluoksnį. Gėlių sodinimui esamas grunto sluoksnis keičiamas per visą gėlyno plotį 40 cm gyliu.

Žemė atvežama arba paruošiama (sukultūrinamas dirvožemis analogiškai vejos įrengimui).

Prieš daigų sodinimą pavasarį atliekamas papildomas tręšimas lengvai tirpstančiomis ir lengvai pasisavinamomis trąšomis.

Organinėmis, ilgai veikiančiomis trąšomis dirva tręšiama prieš sodinant gėlių daigus.

Gėlynui žemė paruošiama arba jos pripilama tiek, kad paviršius būtų 5 - 10 cm aukštesnis už aplinką (veją, taką ir kt.), nes suslūgus žemei paviršius susilygina.

Gėlių sodinimo tankumas priklauso nuo gėlės aukščio ir pateikti kiekių žiniaraščiuose.

3.2 Techniniai nurodymai gėlių priežiūrai

Gėlių daigai sodinami rytais arba vakarais (apsiniaukusiu oru gali būti sodinama visą dieną). Prieš sodinimą į daigams padarytas duobutes pripilama vandens, o pasodintus daigus vėl būtina palaistyti. Į gėlynus pasodintus daigus būtina laistyti kasdien, kol prigis. Galima dirvą mulčiuoti durpėmis.

Pirmosiomis savaitėmis neprigijusių gėlių vietoje daromas atsodinimas.

Augalų prigijimo laikotarpiu gėlynas gausiai laistomas. Daugiamečių gėlynams - 30-40 l/m², kad gėlyno žemė sudrėktų 30-40 cm gyliu. Vegetacijos metu laistoma nuo 2 iki 5 kartų.

Gausiau palaisčius ar po lietaus purenamas dirvos paviršius.

Gėlynas nuo vejos atskiriamas įgilintu grioveliu, kuris 2 -3 kartus per sezoną atnaujinamas.

Dokumento žymuo	Lapas	Lapų	Laida
VP18-55-KP-TS	3	7	0

4. KRŪMŲ SODINIMAS TS – 3

Žemė krūmams atvežama arba paruošiama (sukultūrinamas dirvožemis). Dirvožemio paruošimas analogiškas gėlyno žemės paruošimui. Krūmų sodinimui esamas dirvožemis keičiamas paruoštu augaliniu gruntu: krūmams, užaugšiantiems didesniems nei 1,50 cm aukščio, kasama 50 cm pločio ir ilgio, bei 50 cm gylio duobė. Senas gruntas iškasamas ir išvežamas, pripildoma paruošto augalinio grunto (0,125 m³ dirvožemio kiekvienam krūmui); krūmams, užaugšiantiems iki 1,20 cm aukščio, iškasama 40 cm pločio ir ilgio, bei 40 cm gylio duobė. Iškasamas senas gruntas, išvežamas ir pripildoma naujo augalinio grunto.

Krūmams, sodinamiems ištisu masyvu, gruntas keičiamas visame sodinamame plote 40 cm gyliu. Augalą išėmus iš vazono, supurenamos jo šaknys ir įstatoma į paruoštą duobę. Susiformavusio kero aukštis turi būti vienodame aukštyje su aplink esančiu gruntu. Šaknys užpilamos gruntu, žemė aplink vazoną atsargiai suspaudžiama (sutrypiama). Pasodintas krūmas palaistomas 10 – 20 l vienam sodinukui.

Atkreipiamas dėmesys, kad hortenzijoms, reikalingas rūgštus dirvožemis (pH 5-6).

Apsaugai nuo piktžolių, pomedžių plotuose, kuriuose auga krūmai, klojama sujranti ekoplėvelė, kuri pridengiama 5 - 7 cm natūralios spalvos mulčo sluoksniu. Suderinus su užsakovu ekoplėvelė gali būti keičiama geotekstile.

Krūmynas nuo vejos atskiriamas plastikiniu atitvaru arba įgilintu grioveliu, kuris 2 -3 kartus per sezoną atnaujinamas.

5. EKOPLĖVELĖS (GEOTEKSTILĖS) ĮRENGIMAS TS – 4

Krūmų masyvų priežiūrai nuo piktžolių palengvinti, visas masyvo plotas išklojamas suyrančia ekoplėvele. Ekoplėvelė klojama įrengus ir išlyginus augalinį gruntą. Plėvelė klojama per visą vientisą augalų sodinimui parengtą plotą, paliekant 15 cm didesnius kraštus visu ploto perimetru, skirtus ekoplėvelės užtvirtinimui. Masyvo kraštuose plėvelė užtvirtinama paliktus kraštus įkasant ir užpilant gruntu. Esant didesniam nei 1 m² ploto ekoplėvelės paviršiui, jis kas 70 cm užtvirtinamas susmaigstant į gruntą 15-20 cm ilgio smeigėmis. Užklojus ekoplėvelę, nurodytais sodinimo atstumais šachmatiškai išdėliojami krūmai. Sutikslinus krūmų kiekį ir krūmų masyvo kompozicinį sodinimo piešinį, prieš sodinant plėvelė įplaunama, padarant 20-30 cm ilgio įpjovas (priklauso nuo krūmo šaknų gumulo didumo). Pasodinus krūmą, plėvelės įpjovų kraštai užlenkiami arba įkasami į gruntą, kad nepleventų.

Gaminys	Ekotekstilė 157 g/m ²		
Gaminio kodas			
Spalva	Ruda		
Sudėtis	95 % Natūralus pluoštas (PLA) + 5% Kanapės iš ES		
Mechaninės savybės	Testo metodas	Reikšmė	Paklaidos
Svoris	EN ISO 9864	157 g/m ²	+ 10%
Storis	EN ISO 9863-1	0,9 mm	- 0,3 mm
Stipris tempiant (išilgai)	EN ISO 10319	3 kN/m	- 0,5 kN/m
Pailgėjimas (išilgai)	EN ISO 10319	> 40 %	- 10%

Dokumento žymuo	Lapas	Lapų	Laida
VP18-55-KP-TS	4	7	0

Stipris tempiant (skersai)	EN ISO 10319	3 kN/m	- 0,5 kN/m
Pailgėjimas (skersai)	EN ISO 10319	> 40 %	- 10%
Laidumas vandeniui	EN ISO 11058	125 l/m ² s	+/- 10%
Degimas nuo smilkstančios cigaretės	EN ISO 12952-1/2	degi	
Rulono matmenys		Reikšmė	Paklaidos
Ilgis		50 - 100 lm	+/- 3%
Plotis		2 m	+/- 1%
Šerdies skersmuo (išorė/vidus)		145/110 mm	
Skersmuo		36 cm	

Kitos sąlygos

Tarnavimo laikas stipriai priklauso nuo laikymo sąlygų iki medžiagos įrengimo.

Prieš įrengimą, gaminį reikia laikyti sausomis sąlygomis, apsaugoti nuo tiesioginių saulės spindulių.

Rekomenduojamas ne didesnis kaip 1 sezono sandėliavimo laikotarpis iki įrengimo.

Esant šioms sąlygoms, prognozuojamas minimalus ilgaamžiškumas yra 3 metai

6. GYVATVORĖS SODINIMAS TS – 5

Šiuo konkrečiu atveju gyvatvorės sodinama palei Linkmenų gatvę.

Būsimos gyvatvorės kontūru ištempama virvutė, pagal ją iškasama vientisa tranšėja: 50 cm gylio ir 0,60 cm pločio. Griovio dugnas išpurenamas kastuvu, visa tranšėja užpildoma augaliniu gruntu. Gyvatvorės krūmai sodinami tranšėjos centre nurodytais atstumais tarp augalų: pilkosios lanksvos kas 0,70 cm, japoninės lanksvos kas 0,50 cm.

Iškasus tranšėją ir pakeitus gruntą, gyvatvorės sodinimo plote ištiesiama ir užtvirtinama ekoplėvelė ar geotekstilė. Krūmai sodinami nurodytu tankumu, prieš tai įkirpus sodinimui skirtas skylės. Pasodinus gyvatvorę ekoplėvelė (geotekstilė) uždengiama natūralios spalvos mulču.

Sodinant augalo šaknys paskleidžiamos taip, kad šaknies kaklelis būtų sulig žemės paviršiumi ir užpilama žeme. Pasodinus augalą, žemė rūpestingai suminama. Iš abipus griovio likusios mažiau derlingos žemės suformuojami nedideli pylimėliai, neleidžiantys nubėgti laistymo vandeniui. Gyvatvorė pagal ištemptą virvutę šiek tiek paformuojama: gyvatvorių karpymo žirkklėmis sulyginamos augalų viršūnės: vos pasodinta gyvatvorė atrodo tvarkingiau, kartu paskatinamas miegamųjų pumpurų augimas ir gyvatvorės tankėjimas.

Sodinant gyvatvovės į griovį patartina įmesti lėtai tirpstančių kompleksinių mineralinių trąšų.

Dokumento žymuo	Lapas	Lapų	Laida
VP18-55-KP-TS	5	7	0

7. MEDŽIŲ SODINIMAS TS – 6

Medžiai sodinami pagal projekto brėžinyje nurodytas vietas, kurios darbo brėžiniuose turėtų būti nužymėtos, medžių sodinimo darbai atliekami paskutiniu statybos darbų etapo metu.

Medžiams, kurių dydis apibrėžiamas trumpiniu 18-20 SG arba 20-25 SG, kasama 1,2 x 1,2 x 1 m dydžio duobė. Mažesnio dydžio medžiams (12-14 SG; 14-16 SG, 16-18 SG), kasama 1 x 1 x 1 m dydžio duobė. Iškastas gruntas iš statybvietės išvežamas. Prieš sodinimą, duobės dugne beriamas 10 cm storio substrato sluoksnis, kuris perkasamas ir sumaišomas su dugno dirvožemiu, siekiant gauti tarpinį sluoksnį Duobė dalinai, priklausomai nuo augalo šaknų apimties užpildoma paruoštu kokybišku augaliniu gruntu.

Visi sodmenys, į paruoštas duobes sodinami taip:

Paruoštoje duobėje ant tarpinio sluoksnio beriamas substratas tokio storio, kad sodinamo medžio ar krūmo šaknies kaklelis būtų 3–5 cm aukščiau žemės paviršiaus;

aplink ryšulį, šaknų gumulą arba šaknis, kurios paskleidžiamos, kad nebūtų susiraičiusios, beriamas substratas iki 1/2–2/3 duobės aukščio ir sutankinamas (sumindomas), po to beriamas substratas iki žemės paviršiaus ir vėl sutankinamas. Sumynus šaknies kaklelis turi būti žemės paviršiaus lygyje;

Pasodinus žemės paviršiuje iš augalinės žemės suformuojama duobutė (lėkštelė) ir palaistoma (20–50 l vienam sodinukui). Pakartotinai laistoma 5 kartus per tris savaites.

Vanduo galutinai išstumia orą iš augalinės žemės, prigludina substratą prie visų ryšulio paviršių, o paties ryšulio dirvožemį prigludina prie šaknų ir jas sudrėkina.

8. MEDŽIŲ TVIRTINIMAS TS – 7



Pasodinti medžiai, siekiant juos apsaugoti nuo vėjo sukeltos šaknų vibracijos, tvirtinami impregnuotais medžių pririšimo kuolais, konkrečiu atveju prie 3 kuolų (prie kiekvieno atskirai), įgilintų ne mažiau kaip 60 cm į duobės dugną. Ir sutvirtinami tam tikslui gaminamais guminiiais diržais. Kad nebūtų pažeista medžio žievė, naudojami diržai su atitolinimo fiksatoriais.

AUGALAMS SUTEIKIAMA VIENO VEGETACIJOS SEZONO GARANTIJA (PRIEŽIŪRA TURI BŪTI VYKDOMA LAIKANTIS AUGALUI KELIAMŲ REIKALAVIMŲ).

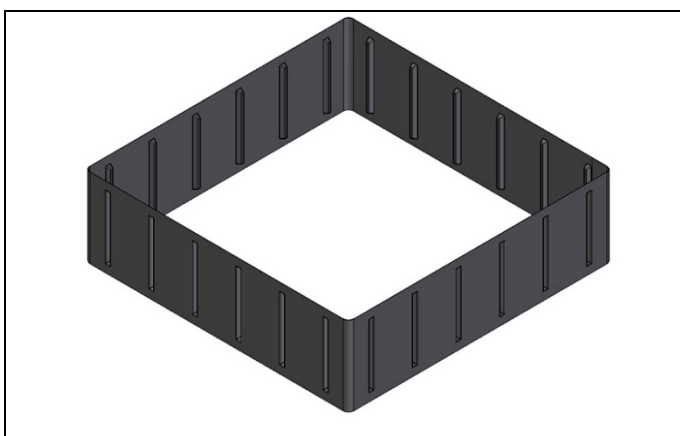
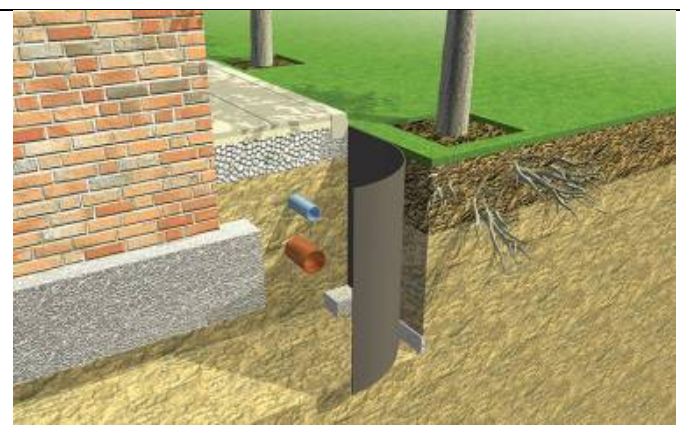
Dokumento žymuo	Lapas	Lapų	Laida
	VP18-55-KP-TS	6	7

7. ŠAKNŲ ATITVARAS TS-8

Tai 1mm storio profiliuotas šaknų užtvaras sukurtas dangų, negilių vamzdžių ir komunikacijų apsaugai. Ši universali šaknų valdymo sistema skirta izoliuoti ir nukreipti krūmų, gyvatvorių, pavienių medžių ar jų grupių šaknų augimą. Vertikalios briaunos nukreipia medžių šaknų augimą žemyn.

Šaknų atitvaras dedamas vertikaliai iškasus augalo sodinimo duobę ar gyvatvorės tranšėją 30- 50 cm atstumu nuo norimų izoliuoti inkly

Savybės	Mato vnt.	Reikšmės
Storis	mm	1,0
Juostos gylis	mm	600
Tipas	-	Profiliuotas šaknų barjeras
Įrengimo kryptis	-	Vertikaliai
Sujungimas	-	Vertikali sujungimo juosta



Dokumento žymuo	Lapas	Lapų	Laida
VP18-55-KP-TS	7	7	0

KIEKIŲ ŽINIRAŠTIS

PASTABA: Pateikiami kiekiai įtraukti į DVIRAČIŲ TAKO TRASOS NUO UPĖS G. IKI OZO G. (ŠNIPIŠKIŲ IR SENVAGĖS TERITORIJOJE) IR SENVAGĖS EŽERĖLIŲ APLINKOS SUTVARKYMO projekto sudėtį.

Eil. Nr.	Lietuviškas pavadinimas	Lotyniškas pavadinimas	Sodinamo augalo dydis	Kiekis
1	2	3	4	5
1	Medžiai/lapuočiai			
2	Beržas karpotasis	Betula pendula	C 12-14	5
3	Beržas karpotasis	Betula pendula	C14-16	5
4	Beržas karpotasis	Betula pendula	C 16-18	5
5	Gluosnis baltas 'Liempde'	Sallix alba 'Liempde'	C 14-16	2
6	Gluosnis baltas 'Liempde'	Sallix alba 'Liempde'	C 16-18	2
7	Gluosnis baltas 'Sericea'	Sallix alba 'Sericea'	C 14-16	2
8	Gluosnis baltas 'Sericea'	Sallix alba 'Sericea'	C 16-18	2
9	Gluosnis 'Chrysocoma'	Sallix x sepulcralis 'Chrysocoma'	C 16-18	3
10	Gluosnis 'Chrysocoma'	Sallix x sepulcralis 'Chrysocoma'	C 18-20	3
11	Gluosnis trapusis 'Bulata'	Salix fragilis 'Bulata'	C 14-16	10
12	Gluosnis trapusis 'Bulata'	Salix fragilis 'Bulata'	C 18-20	9
13	Juodalksnis	Alnus glutinosa	C 14-16	4
14	Juodalksnis	Alnus glutinosa	C 16-18	5
15	Klevas paprastasis	Acer platanoides	C 14-16	4
16	Klevas paprastasis	Acer platanoides	C 16-18	3
17	Klevas paprastasis 'Swedleri'	Acer platanoides 'Swedleri'	C 20-25	2
18	Klevas platanalapis 'Atropurpureum'	Acer pseudoplatanus 'Atropurpureum'	C 20-25	1
19	Klevas raudonasis	Acer rubrum	C 14-16	4
20	Klevas raudonasis	Acer rubrum	C 16-18	4
21	Klevas raudonasis 'Scanior'	Acer rubrum 'Scanior'	C 16-18	3
22	Klevas raudonasis 'Scanior'		C 18-20	5
23	Robinija baltažiedė 'Appalachia'	Robinia pseudoacacia 'Appalachia'	C 14-16	4
24	Robinija baltažiedė 'Appalachia'	Robinia pseudoacacia 'Appalachia'	C 16-18	5
25	Robinija baltažiedė 'Semperflorens'	Robinia pseudoacacia 'Semperflorens'	C 14-16	4
26	Robinija baltažiedė 'Semperflorens'	Robinia pseudoacacia 'Semperflorens'	C 16-18	5
27	Uosis amerikinis	Fraxinus pensilvanica	C 16-18	2
28	Uosis amerikinis	Fraxinus pensilvanica	C 18-20	2
29	Uosis amerikinis 'Atlas'	Fraxinus pensilvanica 'Atlas'	C 18-20	3
30	Uosis amerikinis 'Atlas'	Fraxinus pensilvanica 'Atlas'	C 20-25	1
	Medžiai/spygliuočiai			

Dokumento žymuo	Lapas	Lapų	Laida
VP18-55-KP-TS	1	3	0

31	Eglė paprastoji	Picea abies	300-350	3
32	Pušis paprastoji	Pinus silvestris	120-150	20
33	Pušis paprastoji	Pinus silvestris	150-180	10
34	Pušis paprastoji	Pinus silvestris	180-200	9
	Vidutinio aukščio medžiai			
35	Ieva paprastoji	Prunus padus	150-180	9
36	Ieva paprastoji	Prunus padus	180-200	6
37	Ieva paprastoji	Prunus padus	C 12-14	5
38	Obelis miškinė	Malus sylvestris	120-150	10
39	Obelis miškinė	Malus sylvestris	150-180	5
40	Obelis miškinė	Malus sylvestris	180-200	5
41	Obelis zyboldo	Malus Siebold	120-150	10
42	Obelis zyboldo	Malus Siebold	150-180	6
43	Slyva kaukazinė	Prunus cerasifera	C 8-10	10
44	Slyva kaukazinė	Prunus cerasifera	C 10-12	12
45	Slyva kaukazinė	Prunus cerasifera	120-150	20
46	Slyva kaukazinė	Prunus cerasifera	150-180	10
47	Slyva kaukazinė	Prunus cerasifera	180-200	10
48	Šermukšnis paprastasis	Sorbus aucuparia	150-180	10
49	Šermukšnis paprastasis	Sorbus aucuparia	C 12-14	8
50	Vyšnia spp.	Prunus spp. (Prunus spinosa)	100-120	15
51	Vyšnia spp.	Prunus spp.	120-150	15
52	Vyšnia spp.	Prunus spp.	150-180	10
53	Vyšnia spp.	Prunus spp.	C 10-12	15
54	Vyšnia spp.	Prunus spp.	C 12-14	10
	Gyvatvorė (97*0,6*0,5)			
55	Slyva kaukazinė	Prunus cerasifera	C7,5	245
	Krūmai			
56	Kadagys 'Repanda'	Juniperus 'Repanda'	C5	257
57	Pušis kalninė	Pinus mugo var. mugs	C5 (20-30)	640
58	Pušis kalninė	Pinus mugo var. pumilio	C5 (50-60)	360
59	Pušis kalninė	Pinus mugo var. pumilio	C7,5 (60-70)	400
	Pomedis/krūmai			
60	Raukšlėtalapis erškėtis	Rosa rugosa ,Foxi Pavement'	C3	300
61	Raukšlėtalapis erškėtis	Rosa rugosa 'Schneekoppe'	C3	300
62	Raukšlėtalapis erškėtis	Rosa rugosa 'Rotes Meer'	C3	300
63	Raukšlėtalapis erškėtis	Rosa rugosa 'Pink Pavement'	C3	300
64	Raukšlėtalapis erškėtis	Rosa rugosa 'Pierette'	C3	300
65	Raukšlėtalapis erškėtis	Rosa rugosa 'Short Track'	C3	300

Dokumento žymuo	Lapas	Lapų	Laida
VP18-55-KP-TS	2	3	0

66	Raukšlėtalapio erškėtis	Rosa rugosa 'Dwarf Pavement'	C3	300
67	Raukšlėtalapio erškėtis	Rosa rugosa 'Short Track'	C3	300
68	Raukšlėtalapio erškėtis	Rosa rugosa 'Wild Eagle'	C3	300
69	Raukšlėtalapio erškėtis	Rosa rugosa 'White Pavement'	C3	405
	Šlaito krūmai (365 m²)			
70	Amūrinis sausmedis	Lonicera maackii	C7,5	10
71	Rausvažiedis paraipstis	Chamaecytisus purpureus	C3	100
72	Zuikiakrūmis	Cytisus spp.,	C3	100
73	Žemasis ožekšnis	Euonymus nanus	C5	100
74	Daržinis prožirnis	Genista tinctoria	C3	100
75	Dygliuotasis ožerškis	Lycium barbarum	C5	30
76	Jazminas	Philadelphus spp.	C5	10
77	Purpurinis gluosnis 'Nana'	Salix purpurea 'Nana',	C5	160
78	Kerušis migdolas	Prunus tenella	C5	100
79	Sodinė meškytė	Symphoricarpos x chenaultii	C5	500
	Vijokliai (ilgis 9 m)			
80	Vinvytis penkialapis		C5	18
81	Pomedis/žoliniai augalai (270 m²)	(Sedula kanadinė, vaisgina šliaužiančioji, gebenė lipikė) mažoji žiemė	C1,5	2700
	Smilginiai augalai (83 m²)			
82		(viksva, poavižė ir kt.)	C3	581
1	2	3	4	5
	Pakrantės augalai (243 m²)			
83		(vingiorykštė, raudoklė, vingiris, geltonasis irisas ir kt.)	C3	1701
84	Medžių pririšimo kuolai		kompl.	347
85	Sujranti eko plėvelė		m ³	4050
86	Augalinis gruntas		m ³	2070
87	Medžio šaknų ribotuvai		išil. m.	230

Dokumento žymuo VP18-55-KP-TS	Lapas	Lapų	Laida
	3	3	0