

**REGROUP**  
PROJEKTAVIMAS

Projektuotojas

**UAB „Regroup projektavimas“**

J. kodas: 300622140, Geležinio Vilko 18A

LT – 08104 Vilnius,

Tel.: (8 - 5) 2151005

Atestato nr. 5974, 2009m. liepos 24d. protokolas Nr. 1A – 150



Direktorius Tadas Monkevičius

PV , PDV Andrius Daujotas A1889

Arch. Justina Sakalauskaitė BK021002

Objekto pavadinimas

**Daugiabučio gyvenamojo namo, (sklypo kad.nr. 0101/0167:2226 Vilniaus m.k.v.) Padekaniškių vs., Vilniaus m. sav., statybos projektas**

Adresas

(sklypo kad.nr. 0101/0167:2226 Vilniaus m.k.v.) Padekaniškių vs., Vilniaus m. sav.

Dalis

Laida

0

Projekto parengimo data

2022

Statinio projekto Nr.

2211-01-TP

Projekto etapas

PP- projektiniai pasiūlymai

Statytojas

UAB „BTT Prekyba“

Direktorė Jurga Pakalniškienė

Forma patvirtinta  
 Vilniaus miesto  
 savivaldybės  
 administracijos direktoriaus  
 2019 m. d. Lapkričio 27d.  
 įsakymu Nr. 30-3052/19



## VILNIAUS MIESTO SAVIVALDYBĖS ADMINISTRACIJA

PRITARIU  
 Vyriausiasis miesto architektas

(parašas)  
 20\_\_m.\_\_\_\_\_d.

### PROJEKTINIŲ PASIŪLYMŲ RENGIMO UŽDUOTIS

20 m.  
 Vilnius

1. Statinio projekto pavadinimas: Daugiabučio gyvenamojo namo Skl. Kad. Nr. 0101/0167:2226, Padekaniškių vs., Vilniuje, statybos projektas

2. Nustatomi žemės sklypo naudojimo reglamentai

2.1.	užstatymo tipas	Vadovautis Vilniaus miesto savivaldybės tarybos 2008-01-23 sprendimu Nr. 1-363 patvirtintu „Sklypo (Kadastro Nr. 0101/0167:67) Padekaniškių vs., Vilniuje, detaliuoju planu TPDR Reg. Nr. T00055825.
2.2.	užstatymo tankis	
2.3.	užstatymo intensyvumas	
2.4.	aukštis (m) nuo statinių statybos zonos esamo žemės paviršiaus	
2.5.	maksimali absoliutinė altitudė (m)	
2.6.	aukštų skaičius (nuo–iki)	
2.7.	priklausomų želdynų plotas	
2.8.	automobilių stovėjimo vietų skaičius	Privalomas automobilių stovėjimo vietas projektuoti vadovaujantis STR2.06.04:2014 „Gatvės ir vietinės reikšmės keliai. Bendrieji reikalavimai“ ir Vilniaus miesto savivaldybės tarybos patvirtintais sprendimais: 2017-12-20 sprendimu Nr. 1-1312 „Dėl Vilniaus miesto savivaldybės teritorijos suskirstymo į zonas pagal nustatytus automobilių stovėjimo vietų skaičiaus koeficientus schemos, kompensavimo už papildomai įrengtas automobilių stovėjimo vietas tvarkos aprašo ir sutarties formos tvirtinimo“ bei 2021-07-14 sprendimu Nr. 1-1083 „Dėl Vilniaus miesto savivaldybės teritorijos suskirstymo į zonas pagal nustatytus automobilių stovėjimo vietų skaičiaus koeficientus schemos tvirtinimo“. Vadovaujantis 2018-12-19 Vilniaus miesto tarybos sprendimu Nr. 1-1859 patvirtintu „Vilniaus miesto savivaldybės darnaus judumo planu“ ir skatinant judėjimą mieste alternatyviomis priemonėmis, rekomenduojama didinti dviračių stovėjimo vietų

		skaičių – mažiausiai 1 vieta 2-3 butams, ir mažiausiai 10-iai proc. darbuotojų. Aikštelėse numatyti įrengti dviračių įkrovimui prieigas.
2.9.	esamų medžių įvertinimas, taksacija	<p>Prieš rengiant projektą, turi būti atlikta visų medžių, augančių teritorijoje ir už jos ribų (jei planuojami statiniai bei pastatai priartėja arčiau kaip 5 m atstumu iki medžių) inventorizacija su arboristiniu būklės vertinimu bei medžių vertės gamtinei aplinkai ir kraštovaizdžiui vertinimu bei išvados projektuotojams apie vertingąsias esamų želdinių savybes, į kuriuos projektuotojas turi atsižvelgti projektavimo metu. Jei medžių ar krūmų nėra pateikti informaciją aiškinamojo rašto dalyje.</p> <p>Želdiniai vertinami remiantis Želdynų ir želdinių inventorizavimo ir apskaitos taisyklėmis (Lietuvos Respublikos aplinkos ministro 2008 m. sausio 8 d. įsakymas Nr. D1-5 „Dėl Želdynų ir želdinių inventorizavimo ir apskaitos taisyklių patvirtinimo“). Grafinę ir tekstinę informaciją pateikti vadovaujantis pateiktu grafiniu/informaciniu medžių žymėjimo ir inventorizacijos lentelės pavyzdžiu „Grafinis / informacinis medžių žymėjimas plane ir inventorizacijos lentelės sudėtis“. Pateikiama želdinių vertinimo metodika, inventorizacijos kortelė, ir esamų želdinių planas. Darbus gali atlikti kvalifikaciją inventorizuoti medžius ir vertinti jų būklę turintis specialistas.</p> <p>Numatant medžių (išskyrus invazinius augalus) kirtimą, taikomas adekvatus kompensavimas naujais želdiniais- kertamo medžio diametro kompensuojamas tokia pat sodinamų medžių diametru suma, papildomai numatoma galimybė kompensuoti krūmų masyvais, kur 1cm medžio kamieno diametro yra tolygus 2 m<sup>2</sup> krūmų masyvo plotui (jei sodinami 60-80 cm sodinukai, 2-4 vnt./m<sup>2</sup> tankiu, priklausomai nuo augalo rūšies).</p> <p>Identifikuotus vertingus želdinius siekti išsaugoti ir integruoti į sklypo sprendinius. Privaloma pagrįsti būtinybę projektu šalinti medžius, pateikti informaciją ar buvo nagrinėtos alternatyvos medžiams išsaugoti, 40 cm diametro ir brandesni medžiai gali būti siūlomi šalinti tik išimtiniais atvejais.</p>

### 3. Kiti reikalavimai

3.1.	architektūrinės išraiškos priemonės: medžiagiškumas, spalva, tūrio formos, proporcijos, mastelis	<p>Vadovautis LR Statybos įstatymo 5 straipsnio bei LR Architektūros įstatymo 11 straipsnio reikalavimais. Pastatas savo tūriu, fasado kompozicija privalo derėti prie konteksto, tačiau kartu turi būti šiuolaikiški savo urbanistiniu sprendimu, architektūrine raiška bei technologiniais sprendimais, papildyti ir praturtinti miestovaizdžio charakterį. Atsižvelgti ir reaguoti į aplinkinio užstatymo aukštingumą, charakterį, proporcijas, mastelį; pastatų architektūrinė išraiška turi būti kontekstuali aplinkai. Užtikrinti natūralių, geriausia vietinių statybinių medžiagų – plytos, medis, betonas, metalas, stiklas, naudojimą; nurodyti fasadų apdailai parinktas medžiagas. Saugoti, neužgožti,</p>
------	--	--

		<p>neardyti ir architektūrinėmis priemonėmis pabrėžti susiformavusį kraštovaizdį – reljefą, želdynus ir želdinius.</p> <p>Nepriklausomai nuo aplinkos, naujas kvartalas, pastatas ar statinys savo tūriu, fasado kompozicija privalo derėti prie konteksto, tačiau būti šiuolaikiškas savo urbanistiniu sprendimu, architektūrine raiška bei technologiniais sprendimais papildyti ir praturtinti miestovaizdžio charakterį. Atsižvelgti ir reaguoti į aplinkinio užstatymo aukštingumą, charakterį, proporcijas, mastelį; pastatų architektūrinė išraiška turi būti kontekstuali aplinkai. Užtikrinti natūralių, geriausia vietinių statybinių medžiagų – plytos, medis, betonas, metalas, stiklas, naudojimą; nurodyti fasadų apdailai parinktas medžiagas.</p> <p>Formuojama miestietišką gyvenimo būdą ir kokybiškas gyvenimo sąlygas, diegiami užstatymo principai:</p> <ul style="list-style-type: none"> <li>• pastatais, želdiniais ir gerbūvio elementais atskiriamos viešos (gatvių, aikščių, skverų) erdvės nuo privačių kiemo erdvių;</li> <li>• pastatai statomi pagal gatvės erdvę formuojančias užstatymo linijas, pastatų elementai – erkeriai, balkonai, stogeliai formuoja gyvas ir dinamiškas gatvių perspektyvas;</li> <li>• kiemo erdvės formuojamos fiziniiais ar emociniais barjeriais kuriant konkrečiai bendruomenei priklausančių erdvių ribas su akcentuojamais patekimais, skatinant šias erdves naudojančios bendruomenės įsitraukimą į erdvės priežiūrą ir kontrolę;</li> <li>• gyvenamojo kiemo erdvės proporcija (kiemo erdvės pločio ir kiemą formuojančio užstatymo aukščio santykis) turėtų būti ne mažesnis, nei 1,5x1 - 2x1.</li> </ul>
3.2.	reikalavimai sklypo sutvarkymui ir apželdinimui	<p>Parengti profesionalius žemės sklypo sutvarkymo ir apželdinimo sprendinius.</p> <p>Projektinių pasiūlyimų sprendiniuose akcentuoti būsimų sprendinių įtaką sklypo ir gretimos aplinkos ekologinei būklei, susiklosčiusiems socialiniams veiksniams, įvertinti kaip funkcionuos jungtys su gretimybėmis, taip pat ne suardyti, bet tobulinti esamus funkcinis ryšius teritorijoje. Įvertinti gamtinį teritorijos potencialą, esamą reljefą, klimatinės ir mikroklimatinės sąlygas.</p> <p>Išsaugoti išraiškingas teritorijos reljefo formas, rekomenduojama vengti didelių nukasimų, vykdant intensyvias šlaitų keitimo intervencijas, motyvuotai pagrįsti sprendinius.</p> <p>Aiškinamajame rašte motyvuotai apibūdinti teritorijos sutvarkymo planinės ir erdvinės kompozicijos idėją. Sklypo apželdinimo sprendiniais atliepti esamos vietos kraštovaizdžio sąlygas, užtikrinti teigiamą sprendinių vizualinę įtaką supančiai aplinkai. Formuoti vietos kraštovaizdžio charakterį atitinkančių želdinių (medžių, krūmų) masyvą.</p> <p>Formuoti kokybišką gyvenamąją aplinką, saugų gyventojų naudojimui skirtą kiemą su želdynais.</p>

		<p>Sklype turi tilpti vaikų žaidimo aikštelė, elementari sporto aikštelė paaugliams ir vieta ramiam vyresnio amžiaus namo gyventojų poilsiui. Sprendiniais pagrįsti, kaip sklypo funkcinis zonavimas (žaidimų aikštelės, privačios ir viešosios erdvės, įėjimai ir t. t.) pagerins gyvenamosios aplinkos kokybę. Socialinė infrastruktūra turi būti patogiai sujungta su pastatų įėjimais bei aplinkiniais pėsčiųjų takais.</p> <p>Siekiant užtikrinti kuo aukštesnę ekosisteminę želdinių vertę, sklypo plano želdiniams taikomi šie prioritetai: išsaugomi esami medžiai ir želdinių masyvai, brandžius saugotinus medžius siekti maksimaliai išsaugoti ir sprendiniais prie jų prisitaikyti, aprašyti ar kitaip pavaizduoti sprendinių suderinamumą su išsaugomais želdiniais, projektuojami medžiai (aukštaūgės rūšys), projektuojami medeliai (žemaūgės rūšys) ir krūmai bei žemę dengiantys krūmų masyvai, projektuojami žoliniai medingi augalai, tausojančio šienavimo pieva. Taip pat parenkamos aplinkai būdingos, vietinės šalies augalų rūšys. Žemiausią ekosisteminę vertę turinti veja ir svetimžemiai augalai projektuojama tik funkciškai tam pagrįstuose plotuose.</p> <p>Aprašyti sklypo dangų medžiagiškumą, parinkimo motyvus.</p> <p>Aiškinamajame rašte aprašyti lietaus vandens surinkimo sprendinius.</p> <p>Projektuojant automobilių stovėjimo aikšteles vadovautis STR „Gatvės ir vietinės reikšmės keliai. Bendrieji reikalavimai“. Numatyti gausų želdinimą ar kitas apsaugos priemones tarp projektuojamų aikštelių, pravažiavimų, ūkinės sklypo dalies ir gyvenamųjų sklypų ribų</p> <p>Vadovautis Priklausomųjų želdynų plotų normų apskaičiavimo tvarkos aprašu“ (Lietuvos Respublikos aplinkos ministro 2022 m. gegužės 27 d. įsakymo Nr. D1-151 redakcija). Priklausomųjų želdynų plotams nepriskiriami plotai: statiniams statyti, pravažiavimų, šaligatvių, pėsčiųjų ir dviračių takai, sporto aikštynų ir sporto, žaidimo aikštelės, automobilių stovėjimo aikštelės. požeminių statinių stogai (jeigu želdiniai sodinami plonesniame kaip 1 m dirvožemio sluoksnyje), ažuolinių, korio tipo dangų plotai.</p> <p>Vadovautis Priklausomųjų želdynų plotų normų apskaičiavimo tvarkos aprašu“ (Lietuvos Respublikos aplinkos ministro 2022 m. gegužės 27 d. įsakymo Nr. D1-151 redakcija). Priklausomųjų želdynų plotams nepriskiriami plotai: statiniams statyti, pravažiavimų, šaligatvių, pėsčiųjų ir dviračių takai, sporto aikštynų ir sporto, žaidimo aikštelės, automobilių stovėjimo aikštelės. požeminių statinių stogai (jeigu želdiniai sodinami plonesniame kaip 1 m dirvožemio sluoksnyje), ažuolinių, korio tipo dangų plotai.</p> <p>Rekomenduojama didžiausia nelaidžių dangų ploto dalis sklype, kuriai netaikomos kompensacinės priemonės – 40 %</p>
3.3.	konteksto sąlygojami reikalavimai	Vadovaujantis Vilniaus miesto savivaldybės teritorijos bendrojo plano (toliau – BP) sprendiniais, pagal BP

		<p>Gamtinio karkaso schemą, <b>sklypas patenka į gamtinį karkasą</b> (pažeisto geoekologinio potencialo rajoninį migracijos koridorių). Atsižvelgiant į tai, taikyti „Gamtinio karkaso nuostatus“ (2007-02-14 LR AM įsakymas Nr. D1-96).</p> <p>Jei sklypui galiojanti detalusis planas nereglamentuoja mažiausio galimo želdynų kiekio sklype, taikyti „Priklausomųjų želdynų normų (plotų) nustatymo tvarkos aprašo“ (2007-12-21 LR AM įsakymas Nr. D1-694) nuostatus.</p> <p>Vadovaujantis sklypui galiojančio detaliojo plano sprendiniais, sklypui taikomas vandens telkinių apsaugos zona. Projektinius pasiūlymus pildyti jų atitikimui šiam detaliojo plano apribojimui.</p> <p>Pastatų ir viešųjų erdvių sąrangos principai teritorijoje, pastatų išdėstymo sklype sprendiniai ir užstatymo rodikliai privalo atitikti urbanistinį kontekstą – teritorijoje susiklosčiusią ar tikslingai formuojamą užstatymo tipologiją ir jai būdingus užstatymo rodiklius: intensyvumą, tankį, aukštingumą, taip pat ne suardyti, bet tobulinti esamus funkcinis ryšius teritorijoje.</p> <p>Pastatai, susisiekimo infrastruktūra ir viešos erdvės pritaikytos tokiai judumo dalyvių hierarchijai: pėstysis &gt; dviratininkas &gt; viešas transportas &gt; automobilis.</p> <p>Viešųjų erdvių judėjimo traktuose, šaligatviuose, pėsčiųjų ir dviračių takuose negali būti judėjimui kliudančių elementų – patekimams į patalpas reikalingų laiptų, pandusų, taip pat atramų, ženklinimo įrenginių ir pan.</p> <p>Skatinama ir palaikoma esamų pastatų ir viešų erdvių konversija, pritaikymas, išsaugant ir vietoje panaudojant kuo daugiau autentiškų detalių – pastatų, jų konstrukcijų, eksterjero ir interjero elementų, dekoru ir pan.</p> <p>Vadovautis STR 2.02.01:2004 "Gyvenamieji pastatai". Užtikrinti keliamus žmonėms su negalia reikalavimus pagal STR 2.03.01:2019 „Statinių prieinamumas“, insoliacijos ir gaisrinės saugos reikalavimus.</p> <p>Nepažeisti trečiųjų asmenų interesų. Neišlaikant norminių atstumų iki sklypo ribų, pateikti reikalingus žemės sklypų (teritorijų) savininkų ar valdytojų rašytinius sutikimus iki pritarimo projektiniams pasiūlymams.</p>
	reikalavimai susisiekimo ir inžinerinių tinklų plėtrai	Pagal susisiekimo ir inžinerinius tinklus eksploatuojančių institucijų sąlygas.
3.4.	kiti teritorijų planavimo dokumentuose nustatyti reikalavimai (bendruosiuose, specialiuosiuose planuose)	Vadovautis Vilniaus miesto savivaldybės teritorijos bendruoju planu (TPDR reg. Nr. T00086338), Vilniaus miesto dviračių takų specialiojo plano (TPDR reg. Nr. T00072197) sprendiniais ir Susisiekimo pėsčiomis projektų Vilniaus miesto savivaldybėje rengimo ir įgyvendinimo rekomendacijomis (patvirtintomis Vilniaus miesto savivaldybės administracijos direktoriaus 2018-12-17 įsakymu Nr. 30-3844/18(2.1.1E-TD2).).
3.5.	su projekto įgyvendinimu susijusi būtina viešosios infrastruktūros	Nagrinėti sklypo prieigas ir įvertinti viešosios infrastruktūros (gatvės, pėsčiųjų ir dviračių takų,

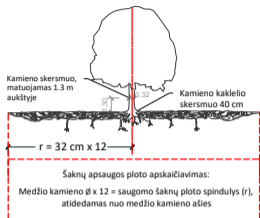
	plėtra	apšvietimo) atnaujinimo ir (ar) plėtos poreikį.
3.6.	projektinių pasiūlymų vaizdinės informacijos parengimas	<p>Vadovautis 2019 m. gruodžio 16 d. Vilniaus miesto savivaldybės administracijos direktoriaus įsakymu Nr. 30-3178/19 patvirtinto „Projektinių pasiūlymų ir techninio projekto įtraukimo į GIS duomenų bazę ir geoportalą „Vilnius 3D planas“ tvarkos aprašu“.</p> <p>Projektinių pasiūlymų sudėtis pagal STR1.04.04:2017 „Statinio projektavimas, projekto ekspertizė“ 13 priedo reikalavimus.</p> <p>Užtikrinti visuomenės informavimą pagal STR „Statinio projektavimas, projekto ekspertizė“ VIII skyriuje nustatytą tvarką; informacinis stendas turi būti pakankamo dydžio (ne mažiau kaip 0,5 kv. m), stende pateikiama statinių išdėstymo sklype su gretima urbanistine aplinka vizualizacija, nurodoma stendo įrengimo ir išmontavimo datos ir kita privaloma informacija.</p>

Milda Sutkaitytė, tel. 8 5 211 2656, el. paštas [milda.sutkaityte@vilnius.lt](mailto:milda.sutkaityte@vilnius.lt)

Kristina Kiseliauskienė [kristina.kiseliauskiene@vilnius.lt](mailto:kristina.kiseliauskiene@vilnius.lt)

Lietuvos Respublikos viešojo administravimo įstatymo 36 straipsnis: asmuo turi teisę apskūsti viešojo administravimo subjekto priimtą administracinės procedūros sprendimą savo pasirinkimu administracinių ginčų komisijai arba administraciniam teismui įstatymų nustatyta tvarka.

# VILNIUS Grafinis/informacinis medžių žymėjimas plane ir medžių inventORIZACIJOS lentelės sudėtis



## SVARBU:

- Gamtinėje medžio augimvietėje šaknų projekcija visuomet didesnė už lajos projekciją. Urbanizuotose teritorijose šaknų projekcija gali būti asimetriška ir mažesnė.
- Parėnant projektinius sprendinius, būtina numatyti esamo šaknyso išsaugojimo priemones, nemažinant esamo šaknyso ploto. Mažinimo atveju - būtinas EAC arba ISA\* arboristo vertinimas.
- Projektuojant dangas lajos projekcijos plote, dangų atitraukimas skaičiuojamas nuo kamieno kaklelio.

## REIKALAVIMAI SAUGOMAM ŠAKNŲ PLOTUI:

- Saugomo šaknų ploto koregavimas galimas tik su EAC arba ISA\* sertifikuoto arboristo priežiūra, kiekviena situacija vertinama individualiai.
  - Statinių ir pastatų projektavimas ir statybos darbai judinant gruntą galimi tik pagal arboristo rekomendacijas, naudojant patvirtintas, medžio gerovę išsaugančias technologijas.
  - Saugomame šaknų plote draudžiama kelti ar žeminti esamo grunto lygį daugiau nei 5 cm.
  - Kasimo darbai vykdomi tik su kvalifikuoto arboristo priežiūra, rankiniu būdu ar naudojant oro kastuvą.
  - Saugomame šaknų plote draudžiama sandėliuoti statybines medžiagas ir gruntą, įvairių mechanizuotomis transporto priemonėmis ar jas ten statyti.
  - Saugomas šaknų plotas aptvertas apsaugine juosta, ne žemesne kaip 2 m. aukščiausia tvora su įspėjimais ženkliais. Tvora privalo likti visų darbų metu, net jei dalis darbų patenka į šią zoną.
- \* EAC - Europos arboristinės tarybos (European Arboricultural Council (EAC)) sertifikatas - European Tree Worker (ETW), ISA - Tarptautinės arboristinės draugijos sertifikatas (International Society of Arboriculture (ISA))

**Pastaba 1:** Jei medžių šalinimas yra numatytas DP, pažymimas šių medžių šaknų saugojimo plotas plane bei kamieno kaklelio diametras.

**Pastaba 2:** Rengiant topo nuotrauką, atliekama medžių taksacija su tiksliu medžio kamieno ašies vieta.

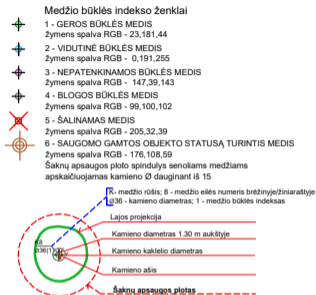
**Pastaba 3:** Numatant medžių (išskyrus invazines rūšis) kirtimą, taikomas adekvatus kompensavimas naujais želdiniais - kertamo medžio diametras kompensuojamas tokia pat sodinamų medžių diametru suma, papildomai numatoma galimybė kompensuoti krūmų masyvais, kur 1 cm medžio kamieno diametro yra tolygus 2 m<sup>2</sup> krūmų masyvo plotui (jei sodinami 60-80 cm sodinukai, 2-4 vnt/m<sup>2</sup> tankiu, priklausomai nuo augalo rūšies ir situacijos).

**Pastaba 4:** Saugomo gamtos objekto statusą turinčiam medžiui, šaknų apsaugos ploto spindulys (r) apskaičiuojamas kamieno Ø dauginant iš 15.

## ŽELDINIŲ INVENTORIZACIJOS LENTELĖS PAVYZDYS

Nr. plane	Medžio rūšis lietuviškai	Medžio rūšis lotyniškai	Kamieno diametras cm 1.30 m aukštyje (cm)	Kamieno diametras ties kamieno kakleliu (cm)	Saugomo šaknų ploto spindulys (m)	Lajos projekcija nuo ašies S, R, P, V knygtimis (m)	Medžio būklės indeksas 1, 2, 3, 4, 5	Siūlomos/būtiniosios arboristinės/tvarkymo priemonės
1	2	3	4	5	6	7	8	9
8	Paprastasis klevas	Acer platanoides	32	40	3,84	3; 4,3; 5; 3,4	1	Formuojamasis genėjimas

## MEDŽIŲ LAJOS IR ŠAKNYNO PROJEKCIJOS ŽYMĖJIMAS BRĖŽINYJE



**DETALŪS METADUOMENYS**

<b>Dokumento sudarytojas (-ai)</b>	Vilniaus miesto savivaldybė 188710061, Konstitucijos pr. 3, LT-09601, Vilnius
<b>Dokumento pavadinimas (antraštė)</b>	DĖL PROJEKTINIŲ PASIŪLYMŲ RENGIMO UŽDUOTIES TVIRTINIMO, PADEKANIŠKIŲ VS.
<b>Dokumento registracijos data ir numeris</b>	2022-08-12 Nr. A659-312/22(3.3.2.26E-MPA)
<b>Dokumento gavimo data ir dokumento gavimo registracijos numeris</b>	–
<b>Dokumento specifikacijos identifikavimo žymuo</b>	ADOC-V1.0
<b>Parašo paskirtis</b>	Pasirašymas
<b>Parašą sukūrusio asmens vardas, pavardė ir pareigos</b>	Mindaugas Pakalnis, Vilniaus miesto savivaldybės administracijos vyriausiasis architektas, Administracijos direktorius
<b>Sertifikatas išduotas</b>	MINDAUGAS PAKALNIS LT
<b>Parašo sukūrimo data ir laikas</b>	2022-08-12 09:32:21 (GMT+03:00)
<b>Parašo formatas</b>	XAdES-T
<b>Laiko žymoje nurodytas laikas</b>	2022-08-12 09:32:34 (GMT+03:00)
<b>Informacija apie sertifikavimo paslaugų teikėją</b>	EID-SK 2016, AS Sertifitseerimiskeskus EE
<b>Sertifikato galiojimo laikas</b>	2020-11-03 20:19:13 – 2025-11-02 23:59:59
<b>Informacija apie būdus, naudotus metaduomenų vientisumui užtikrinti</b>	"Registravimas" paskirties metaduomenų vientisumas užtikrintas naudojant "RCSC IssuingCA, VI Registru centras - i.k. 124110246 LT" išduotą sertifikatą "Dokumentų valdymo sistema Avilys, Vilniaus miesto savivaldybės administracija, i.k. 188710061 LT", sertifikatas galioja nuo 2021-12-20 09:38:49 iki 2024-12-19 09:38:49
<b>Pagrindinio dokumento priedų skaičius</b>	1
<b>Pagrindinio dokumento priedamų dokumentų skaičius</b>	–
<b>Priedamo dokumento sudarytojas (-ai)</b>	–
<b>Priedamo dokumento pavadinimas (antraštė)</b>	–
<b>Priedamo dokumento registracijos data ir numeris</b>	–
<b>Programinės įrangos, kuria naudojantis sudarytas elektroninis dokumentas, pavadinimas</b>	Dokumentų valdymo sistema „Avilys“, versija 3.5.60
<b>Informacija apie elektroninio dokumento ir elektroninio (-ių) parašo (-ų) tikrinimą (tikrinimo data)</b>	Atitinka specifikacijos keliamus reikalavimus. Visi dokumente esantys elektroniniai parašai galioja (2022-08-12 09:35:02)
<b>Paieškos nuoroda</b>	–
<b>Papildomi metaduomenys</b>	Nuorašą suformavo 2022-08-12 09:35:02 Dokumentų valdymo sistema „Avilys“

## BENDRIEJI STATINIŲ RODIKLIAI

Šiame priede nurodomi žemės sklypo ir statinių (techniniai ir paskirties) rodikliai bendruoju atveju. Projekte nurodomi konkretaus sklypo ir konkretaus statinio bendrieji rodikliai. Bendrieji statinio rodikliai lentelėje ar kita forma nurodomi projekto bendrojoje dalyje.

Pavadinimas	Mato vienetas	Kiekis	Pastabos
-------------	---------------	--------	----------

### I SKYRIUS SKLYPAS

1. sklypo plotas	m <sup>2</sup>	1464	
2. sklypo užstatymo intensyvumas	%	37	
3. sklypo užstatymo tankis	%	18	

### II SKYRIUS PASTATAI- GYVENAMASIS NAMAS

1. Pastato paskirties rodikliai (gamybos, kitos planuojamos ūkinės veiklos, paslaugų apimtis, butų, vietų, lovų, bendras ir aptarnaujamų žmonių skaičius, kiti rodikliai).

2. Pastato bendrasis plotas.*	m <sup>2</sup>	534,16	
3. Pastato naudingasis plotas. *	m <sup>2</sup>	534,16	
4. Pastato tūris.*	m <sup>3</sup>	2475	
5. Aukštų skaičius.*	vnt.	3	
6. Pastato aukštis. *	m	11.50	Nuo žemės
7. Butų skaičius (gyvenamajame name), iš jų:	vnt.	4	
7.1. 1 kambario	vnt.	0	
7.2. 2 ir daugiau kambarių	vnt.	4	

- |  |     |
|--|-----|
| 8. Energinio naudingumo klasė                        | A++ |
| 9. Pastato (patalpų) akustinio komforto sąlygų klasė | C   |
| 10. Statinio atsparumo ugniai laipsnis               | II  |
| 11. Kiti papildomi pastato rodikliai                 |     |

8. \* Žvaigždute pažymėti rodikliai apskaičiuojami vadovaujantis Nekilnojamojo turto kadastrinių matavimų ir kadastro duomenų surinkimo taisyklėmis, kurias tvirtina Lietuvos Respublikos žemės ūkio ministras. Baigus statybą ir atlikus kadastrinius matavimus šie rodikliai gali turėti neesminių nukrypimų [5.39].

**Statinio projekto vadovas-** PV A. Daujotas Atestato Nr. 1889

**Statytojas-** TVIRTINU- UAB „BTT Prekyba“, Direktorė Jurga Pakalniškienė

**VILNIAUS MIESTO SAVIVALDYBĖS ADMINISTRACIJOS  
INFRASTRUKTŪROS SKYRIUS**[andrius@regroup.lt](mailto:andrius@regroup.lt)2019-10- Nr. A256- /19(2.9.4.9E-INF)  
Į 2019-09-11 Nr. A348-1269/19**DĖL PRISIJUNGIMO PRIE SUSISIEKIMO KOMUNIKACIJŲ SĄLYGŲ IŠDAVIMO**

Jūsų prašymas dėl prisijungimo prie susisiekimui komunikacijų sąlygų parengimo „Daugiabutis gyvenamasis namas. Padekaniškių k., Vilnius. Statybos projektas. Neypatingas“ išnagrinėtas Vilniaus miesto savivaldybės administracijos sąlygų rengimo darbo grupės pasitarime.

Pranešame, kad žemės sklypo (kadastro Nr. 0101/0167:2226) eismo jungtis, vadovaujantis Sklypo (kadastro Nr. 0101/0167:67) Padekaniškių vs., Vilniuje, detaliojo plano sprendiniais, su miesto gatvėmis suplanuota per servitutinius privažiavimus, esančius žemės sklypuose, kurie nuosavybės teise priklauso fiziniams asmenims. Vilniaus miesto savivaldybė privačių žemės sklypų nuosavybės ar kita teise nevaldo, todėl Vilniaus miesto savivaldybės administracijos prisijungimo sąlygų nereikia.

Vyresnysis patarėjas,  
pavarduojantis skyriaus vedėją

Arūnas Visockas

Asta Jurskienė, 211 2717, el. paštas [asta.jurskiene@vilnius.lt](mailto:asta.jurskiene@vilnius.lt)

Šis atsakymas gali būti skundžiamas Vilniaus miesto savivaldybės administracijos direktoriui, Lietuvos administracinių ginčų komisijai (Vilniaus g. 27, LT-01402 Vilnius) ar Vilniaus apygardos administraciniam teismui (Žygimantų g. 2, LT-01102 Vilnius) Lietuvos Respublikos ikiteisminio administracinių ginčų nagrinėjimo tvarkos ir Lietuvos Respublikos administracinių bylų teisenos įstatymų nustatyta tvarka arba Lietuvos Respublikos Seimo kontrolierių įstaigai (Gedimino pr. 56, LT-01110 Vilnius) Lietuvos Respublikos Seimo kontrolierių įstatymo nustatyta tvarka.



Biudžetinė įstaiga  
Kodas 188710061  
Duomenys kaupiami ir saugomi  
Juridinių asmenų registre

Konstitucijos pr. 3  
LT-09601 Vilnius  
Tel. (8 5) 211 2155  
Faks. (8 5) 211 2222

El. p. [savivaldybe@vilnius.lt](mailto:savivaldybe@vilnius.lt)  
[www.vilnius.lt](http://www.vilnius.lt)

**DETALŪS METADUOMENYS**

<b>Dokumento sudarytojas (-ai)</b>	Vilniaus miesto savivaldybė 188710061, Konstitucijos pr. 3, LT-09601, Vilnius
<b>Dokumento pavadinimas (antraštė)</b>	DĖL PRISIJUNGIMO PRIE KOMUNIKACIJŲ SĄLYGŲ IŠDAVIMO
<b>Dokumento registracijos data ir numeris</b>	2019-10-16 Nr. A256-1220/19(2.9.4.9E-INF)
<b>Dokumento gavimo data ir dokumento gavimo registracijos numeris</b>	–
<b>Dokumento specifikacijos identifikavimo žymuo</b>	ADOC-V1.0
<b>Parašo paskirtis</b>	Pasirašymas
<b>Parašą sukūrusio asmens vardas, pavardė ir pareigos</b>	Arūnas Visockas, Vyresnysis patarėjas, pavaduojantis skyriaus vedėją, Infrastruktūros skyrius
<b>Sertifikatas išduotas</b>	ARŪNAS VIŠOCKAS, Vilniaus miesto savivaldybės administracija LT
<b>Parašo sukūrimo data ir laikas</b>	2019-10-14 15:53:48 (GMT+03:00)
<b>Parašo formatas</b>	XAdES-X-L
<b>Laiko žymoje nurodytas laikas</b>	2019-10-14 15:53:50 (GMT+03:00)
<b>Informacija apie sertifikavimo paslaugų teikėją</b>	ADIC CA-A, Asmens dokumentu israsymo centras prie LR VRM LT
<b>Sertifikato galiojimo laikas</b>	2018-11-19 17:30:33 – 2021-11-18 17:30:33
<b>Informacija apie būdus, naudotus metaduomenų vientisumui užtikrinti</b>	"Registravimas" paskirties metaduomenų vientisumas užtikrintas naudojant "RCSC IssuingCA, VI Registru centras - i.k. 124110246 LT" išduotą sertifikatą "Dokumentų valdymo sistema Avilys, Vilniaus miesto savivaldybės administracija, į.k.188710061 LT", sertifikatas galioja nuo 2018-12-27 14:17:37 iki 2021-12-26 14:17:37
<b>Pagrindinio dokumento priedų skaičius</b>	–
<b>Pagrindinio dokumento pridedamų dokumentų skaičius</b>	–
<b>Priedamo dokumento sudarytojas (-ai)</b>	–
<b>Priedamo dokumento pavadinimas (antraštė)</b>	–
<b>Priedamo dokumento registracijos data ir numeris</b>	–
<b>Programinės įrangos, kuria naudojantis sudarytas elektroninis dokumentas, pavadinimas</b>	Dokumentų valdymo sistema „Avilys“, versija 3.5.15
<b>Informacija apie elektroninio dokumento ir elektroninio (-ių) parašo (-ų) tikrinimą (tikrinimo data)</b>	Atitinka specifikacijos keliamus reikalavimus. Visi dokumente esantys elektroniniai parašai galioja (2019-10-16 07:15:30)
<b>Paieškos nuoroda</b>	–
<b>Papildomi metaduomenys</b>	Nuorašą suformavo 2019-10-16 07:15:30 Dokumentų valdymo sistema „Avilys“

## 1. PROJEKTO RENGIMO PAGRINDAS

### 1.1. Pagrindiniai normatyviniai dokumentai, kiti dokumentai ir duomenys, kuriais vadovaujantis parengtas projektas

#### LR įstatymai:

- LR statybos įstatymas.
- LR aplinkos apsaugos įstatymas.
- LR planuojamos ūkinės veiklos poveikio aplinkai vertinimo įstatymas.
- LR žemės įstatymas.
- LR teritorijų planavimo įstatymas.

#### Organizaciniai tvarkomieji statybos techniniai reglamentai:

- STR 1.01.02:2016 Normatyviniai statybos techniniai dokumentai.
- STR 1.01.03:2017 Statinių klasifikavimas.
- STR 1.01.04:2015 Statybos produktų, neturinčių darniųjų techninių specifikacijų, eksploatacinių savybių pastovumo vertinimas, tikrinimas ir deklaravimas. Bandymų laboratorijų ir sertifikavimo įstaigų paskyrimas. Nacionaliniai techniniai įvertinimai ir techninio vertinimo įstaigų paskyrimas ir paskelbimas.
- STR 1.01.08:2002 Statinio statybos rūšys.
- STR 1.02.01:2017 Statybos dalyvių atestavimo ir teisės pripažinimo tvarkos aprašas.
- STR 1.02.09:2011 Teisės atlikti pastatų energinio naudingumo sertifikavimą įgijimo tvarkos aprašas.
- STR 1.03.01:2016 Statybiniai tyrimai. Statinio avarija.
- STR 1.03.07:2017 Statinių techninės ir naudojimo priežiūros tvarka. Naujų nekilnojamojo turto kadastro objektų formavimo tvarka.
- STR 1.04.02:2011 Inžineriniai geologiniai ir geotechniniai tyrimai.
- STR 1.04.04:2017 Statinio projektavimas, projekto ekspertizė.
- STR 1.05.01:2017 Statybą leidžiantys dokumentai. Statybos užbaigimas. Statybos sustabdymas. Savavališkos statybos padarinių šalinimas. Statybos pagal neteisėtai išduotą statybą leidžiantį dokumentą padarinių šalinimas.
- STR 1.06.01:2016 Statybos darbai. Statinio statybos priežiūra.
- STR 1.12.06:2002 Statinio naudojimo paskirtis ir gyvavimo trukmė.

#### Techninių reikalavimų statybos techniniai ir kiti reglamentai:

- STR 2.01.01(1):2005 Esminis statinio reikalavimas „Mechaninis atsparumas ir pastovumas“.
- STR 2.01.01(2):1999 Esminiai statinio reikalavimai. Gaisrinė sauga.
- STR 2.01.01(3):1999 Esminiai statinio reikalavimai. Higiena, sveikata, aplinkos apsauga.
- STR 2.01.01(4):2008 Esminis statinio reikalavimas „Naudojimo sauga“.
- STR 2.01.01(5):2008 Esminis statinio reikalavimas „Apsauga nuo triukšmo“.
- STR 2.01.01(6):2008 Esminis statinio reikalavimas „Energijos taupymas ir šilumos išsaugojimas“.
- STR 2.01.02:2016 Pastatų energinio naudingumo projektavimas ir sertifikavimas.
- STR 2.01.05:2003 Civilinė sauga. Žmonių sanitarinio švarinimo punktų projektavimo reikalavimai.
- STR 2.01.06:2009 Statinių apsauga nuo žaibo. Išorinė statinių apsauga nuo žaibo.
- STR 2.01.07:2003 Pastatų vidaus ir išorės aplinkos apsauga nuo triukšmo.
- STR 2.01.08:2003 Lauko sąlygomis naudojamos įrangos į aplinką skleidžiamo triukšmo valdymas.
- STR 2.04.01:2018 Pastatų atitvaros. Sienos, stogai, langai ir išorinės įėjimo durys“
- STR 2.02.04:2004 Vandens ėmimas, vandenruoša. Pagrindinės nuostatos.
- STR 2.02.05:2004 Nuotekų valyklos. Pagrindinės nuostatos.
- STR 2.02.08:2012 Automobilių saugyklų projektavimas.
- STR 2.02.09:2005 Vienbučiai ir dvibučiai gyvenamieji pastatai.
- STR 2.05.03:2003 Statybinių konstrukcijų projektavimo pagrindai.
- STR 2.05.13:2004 Statinių konstrukcijos. Grindys.
- STR 2.05.21:2016 Geotechninis projektavimas. Bendrieji reikalavimai.
- STR 2.06.04:2014 Gatvės ir vietinės reikšmės keliai. Bendrieji reikalavimai.

- STR 2.07.01:2003 Vandentiekis ir nuotekų šalintuvas. Pastato inžinerines sistemas. Lauko inžineriniai tinklai.
- STR 2.09.02:2005 Šildymas, vėdinimas ir oro kondicionavimas.

**Respublikos statybos normos, taisyklės ir kt.:**

- EJT. Elektros įrenginių įrengimo taisyklės.
- Gaisrinės saugos taisyklės.
- DT 5-00. Saugos ir sveikatos taisyklės statyboje.
- DT 8-00. Kėlimo kranų saugaus naudojimo taisyklės
- Šilumos tiekimo tinklų ir šilumos punktų įrengimo taisyklės.
- Garo ir karšto vandens vamzdinių įrengimo ir saugaus eksploatavimo taisyklės.
- Slėgiminių indų įrengimo ir saugaus eksploatavimo taisyklės.
- Stacionariosios gaisrų gesinimo sistemos. Projektavimo ir įrengimo taisyklės.
- Gaisro aptikimo ir signalizavimo sistemos. Projektavimo ir įrengimo taisyklės.
- Statinių vidaus gaisrinio vandentiekio sistemos. Projektavimo ir įrengimo taisyklės.
- Lauko gaisrinio vandentiekio tinklai ir statiniai. Projektavimo ir įrengimo taisyklės.

**Higienos normos ir aplinkos apsaugos normatyviniai dokumentai:**

- HN 24:2003 „Geriamojo vandens saugos ir kokybės reikalavimai“
- HN 33:2011 „Triukšmo ribiniai dydžiai gyvenamuosiuose ir visuomeninės paskirties pastatuose bei jų aplinkoje“
- HN 35:2007 „Didžiausia leidžiama cheminių medžiagų (teršalų) koncentracija gyvenamosios aplinkos ore“
- HN 69-2003 „Šiluminis komfortas ir pakankama šiluminė aplinka darbo patalpose. Parametrų norminės vertės ir matavimo reikalavimai“
- HN 98-2000 „Natūralus ir dirbtinis darbo vietų apšvietimas. Apšvietos ribinės vertės ir bendrieji matavimo reikalavimai“
- 2004 08 19, Nr. V-586 „Dėl sanitarinių apsaugos zonų ribų nustatymo ir režimo taisyklių patvirtinimo“
- Specialiosios žemės ir miško naudojimo sąlygos. 1992 05 12, Nr. 343. ir nutarimas dėl Lietuvos Respublikos Vyriausybės 1992m. Gegužės 12 d. nutarimo Nr. 343 " Specialiosios žemės ir miško naudojimo sąlygos " pakeitimo.
- LAND 3-95. Paviršinių (lietaus) nuotekų kanalizavimo ir išleidimo normatyvų nustatymo, mokesčių už taršą taikymo ir laboratorinės kontrolės vykdymo taisyklės.
- LAND 10-96. Nuotekų užterštumo normos.

## Bendrasis aiškinamasis raštas

### 2. PROJEKTUOJAMO STATINIO STATYBOS VIETA

#### 2.1. Sklypui taikomi reglamentai

Sklypui taikomi reglamentai pagal galiojančią Detalųjį planą „Dėl sklypo (kad. Nr. 0101/0167:67) padekaniškių vs., Vilniuje, Detalusis planas), kurio įsakymas tvirtintas 2008m sausio 23d. Nr. 1-363. Projektuojant taip pat vadovaujamas galiojančiais teisės aktais, prisijungimo sąlygomis VMSA suderinta projektinių pasiūlymo rengimo užduotimi.

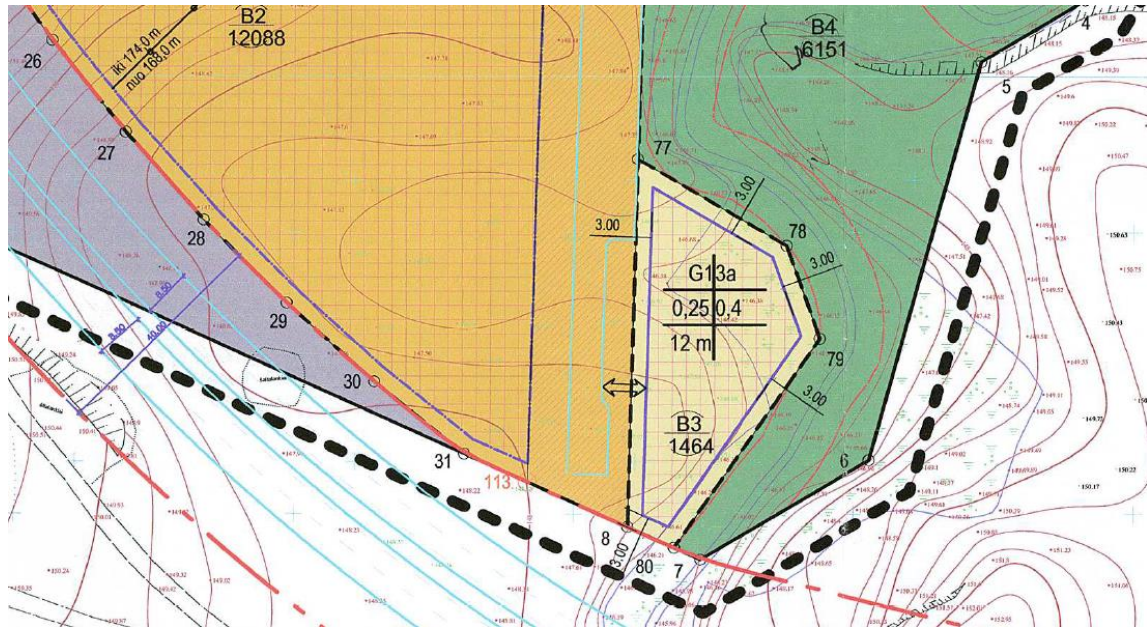
Leidžiami užstatymo rodikliai:

**užstatymo tankis**- 25 %;

**užstatymo intensyvumas**- 0,4

**leistinas aukštingumas**- iki 12 m (3 aukštai)

**priklausomų želdynų plotas**-40% (sklypas patenka į gamtinio karkaso teritoriją).



Ištrauka iš Detaliojo plano

#### Projektuojami užstatymo rodikliai:

Bendras užstatymo plotas 259m<sup>2</sup>;

Bendras patalpų plotas 534,16 m<sup>2</sup>;

#### Intensyvumas:

$534,17/1464*100=33,6=37\%$

#### Tankis:

$259/1464*100=25,5=18\%$

Vadovaujantis Vilniaus miesto savivaldybės teritorijos bendrojo plano sprendimais, sąlyginis didžiausias leidžiamas nelaidžių dangų kiekis sklype 40 %.

Suprojektuoja 23% (kietos dangos sklype-trinkelės).

#### 2.2. Esama situacija

Daugiabutis (keturių butų) gyvenamasis namas projektuojamas sklype ((sklypo kad.nr. 0101/0167:2226 Vilniaus m.k.v.) Padekaniškių vs., Vilniaus m. sav. Iš vakarinės pusės

projektuojamas sklypas ribojasi su Pilkakalnio gatve, oš pietinės pusės- su infrastruktūriniu sklypu, o kitos sklypo dalys ribojasi su bendro naudojimo teritorija.

Projektuojamas sklypas patenka į mažaaukštės gyvenamosios paskirties teritorijos sklypą, aplink vyraujantis užstatymas- keturių aukštų daugiabučiai gyvenamieji namai.

Sklypas netaisyklindos formos, į sklypą patenkama iš vakarinės pusės- Pilkakalnio gatvės. Saugomų medžių sklype nėra.

Sklypo reljefas žemėja vakarų kryptimi.

Sklype yra paklotos inžinerinės komunikacijos- vandentiekio ir nuotekų tinklai.

### **2.3.Klimato sąlygos ir reljefas**

Vilniuje vidutinė šalčiausio mėnesio (sausis) temperatūra  $-5,5$  °C, vidutinė šilčiausio mėn. (liepa) temperatūra  $+18,0$  °C. Santykinis oro metinis drėgnumas: 80%. Statinio projektavimo vieta priklauso II sniego apkrovos rajonui ir I vėjo apkrovos rajonui. Sniego antžeminės apkrovos charakteristinė reikšmė –  $sk=1,6$  kPa. Vėjo greičio ataskaitinė reikšmė  $v_{ref,0}=24$  m/s, ataskaitinis vėjo slėgis  $q_{ref,0}=0,36$  kN/m<sup>2</sup>.

Sklypo reljefas nėra tolygus, yra du ryškesni aukščių perkritimai- šlaitas vakarinėje sklypo dalyje ir didesnis šlaitas- rytinėje sklypo dalyje, taip pat sklypas žemėja pietų kryptimi. Aukščiai sklype perkrenta per 2,67 m. Aukščiai svyruoja nuo 148,07 iki 150,74 (Baltijos aukščių sistemoje). Sklype yra atlikti topografiniai tyrimai.

## **3.PROJEKTINIŲ PASIŪLYMŲ SPRENDINIAI**

### **3.1.Architektūriniai sprendiniai**

Projektas rengiamas Pilaitės rajone, dėl patogaus susisiekiimo ir išvystytos infrastruktūros, šis rajonas patrauklus naujakurimas. Išvystytame daugiabučių namų kvartale, projektuojamas mažaaukštis daugiabutis namas (3 aukštai, 4 butai).

Daugiabučio tipologija- Remiantis Nekilnojamojo turto kadastrų nuostatų 3 priedu, daugiabutį namą sudaro 3 ir daugiau butų- projektuojamas namas yra 4 butų. Namas mažo mestelio, butai blokuojami ne vienas virš kito, o vienas šalia kito. Tokiu būdu namai turi bendras konstrukcijas- tarpbutines sienas, stogą, perdangas, pamatus, inžinerines sistemas. Remiantis VTPSI teikiama informacija: „, Kai kurios bendrojo naudojimo patalpos gali būti neįrengiamos, kai statinio projekte numatyti alternatyvūs sprendiniai bendro naudojimo patalpoms, pažymėtoms STR 2.02.01:2004 2 lentelėje „,\*“, arba jos nereikalingos, atsižvelgiant į daugiabučio namo tipą“. Atsižvelgiant į projektuojamų daugiabučių tipą- kiekvienas butas turi atskirą įėjimą iš lauko ir yra išsidėstęs per tris aukštus, namui nėra reikalingos perteklinės, nefunkcionalios bendro naudojimo patalpos. Projektuojami namai atitinka daugiabučiam namui keliamus reikalavimus.

Butų planai yra analogiški- pirmame aukšte numatyta svetainė, virtuvė, valgomasis, sandėliukas, wc, tambūras; antrame- du miegamiejo kambariai, vonia, sandėliukas; trečiame- miegamasis, vonia, drabužinė. Vienas iš butų pritaikytas ŽN.

Stogo konstrukcija- dvišlaitis stogas, kuris padeda sukurti prasišviečiamumo ir atskirų butų/namų įspūdį ir tapti minkštesniu perėjimu pereiti nuo 4 aukštų daugiabučių į gamtinę aplintą (už projektuojamo sklypo yra bendro naudojimo teritorija(želdynai)).

Formuojant Pilkakalnio gatvės užstatymo liniją ir remiantis „, STR 2.06.04:2014 „Gatvės ir vietinės reikšmės keliai. Bendrieji reikalavimai“ 32<sup>1</sup> lentelės punktu 123.12. nustatyti atstumai gali būti neišlaikomi iki lentelėje nurodytos paskirties pastatų bendro naudojimo (koridoriai, holai, laiptinės, bendrieji sanitariniai mazgai ir kt.), pagalbinių, techninių patalpų langų; atstumas mažinamas iki automobilių statymo vietų, esančių Pilkakalnio gatvėje- priešais projektuojamą sklypą. Pažymima, kad pastato pusėje, esančioje priešais minimą automobilių statymo aikštelę, nėra gyvenamųjų kambarių langų (suprojektuotos patalpos- pagalbinės).

### 3.2. Medžiagiškumas

Namo medžiagiškumas numatomas artimas kontekstui- naujai išvystytame kvartale dominuoja tipinės šiuolaikinės medžiagos, tad namo fasadų apdailai numatytas tinkas ir klinkeris. Projektuojamas dvišlaitis stogas- skarda. Daugiabutis namas- mūrinės konstrukcijos.

### 3.3. Sklypo sutvarkymas

Projektuojamas namas orinetuojamas lygiagrečiai rytinei sklypo ribai. Automobilių statymas numatomas pietinėje sklypo dalyje, už namo į kurią patenkama iš Pilkaknio gatvės. Sklype numatomos 4 automobilių statymo vietos (4 butai name), viena vieta pritaikyta ŽN (A tipo). Sklype numatoma sporto įrenginių zona jaunimui, vaikų žaidimų aikštelė, takelai, dviračių laikymo vieta, šiukšlių konteinerių aikštelė (aptverta), senyvo amžiaus žmonių poilsio zona.

Jaukesni ir privatesni kiemai kuriami želdynais (krūmai atskiria terasas), prieš įėjimo zonas taip pat numatyti želdiniai- gelynai, krūmai.

### 3.4. Automobilių poreikis

Automobilių poreikis atitinka STR 2.06.06:2014 „Gatvės ir vietinės reikšmės keliai. Bendrieji reikalavimai“ normatyvus.

gyvenamosios paskirties (trijų ir daugiau butų – daugiabučiai) pastatai	1 vieta vienam butui
---	----------------------

Name projektuojami 4 butai, tai numatomos 4 automobilių statymo vietos, iš kurių viena pritaikyta ŽN.

### 3.5. Inžineriniai sprendimai




Šildymas, vėdinimas, elektra ir nuotekų šalinimas, ir kiti inžineriniai tinklai bus projektuojami techninio projekto rengimo metu, pagal išduotas prisijungimo sąlygą. Numatoma namo energinė klase A++.



### 3.5. Pritaikymas žmonėms su negalia

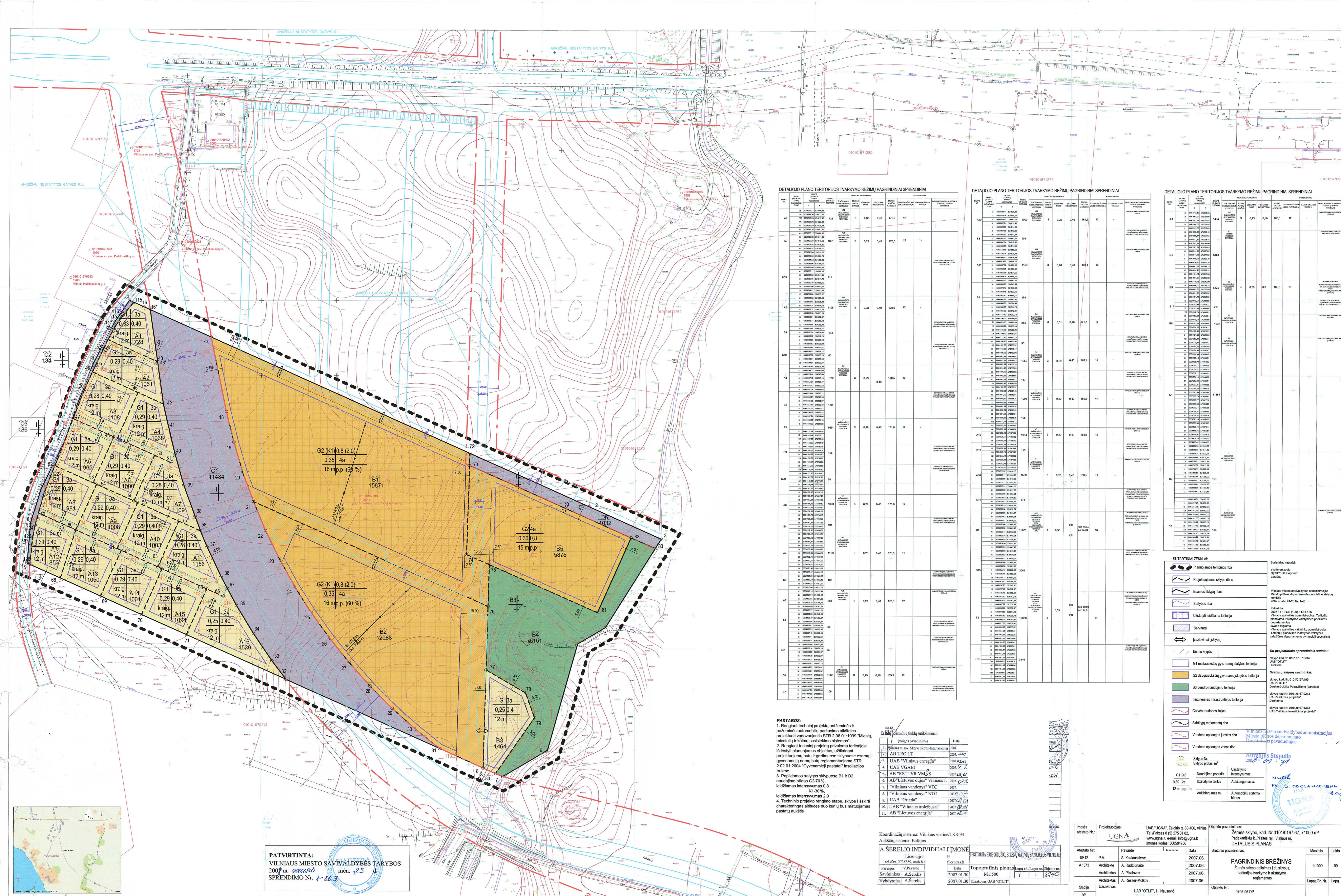
Projektuojamame 4 butų daugiabutyje name 1 butas pritaikytas ŽN poreikiams. Įrengiamas reglamentuojamas patekimas į butą, pritaikytą ŽN. Sklype numatyta A tipo automobilio stovėjimo vieta, pritaikyta ŽN. ŽN pritaikytos vietos patalpose ir nuorodos į jas pažymėtos tarptautiniu ŽN ženklu. Praėjimų, prieigų, takų nuolyžiai užtikrinti ŽN judėjimui.

Statinio projekto vadovas

Andrius Daujotas A1889

Nr.	Lotyniškas /angliškas pavadinimas	Lietuviškas pavadinimas	Auglo išmatavimai (aukštis/cm; plotis/cm); Žydėjimas	Augalų kiekis	Augalo nuotrauka
1	Thuja occidentalis  Brabant	Tuja  Brabant	Aukštis: 3m.  Plotis: 1m.	58 vnt.	
2	Acer platanoides	Klevas paprastasis	Aukštis: 15 m.  Plotis: 3 m.	4 vnt.	
3	Cornus alba  Sibirica	Sedula baltoji Sibirica	Aukštis: 2,5 m.  Plotis: 2,5m.  Rudenį lapai būna ryškiai oranžiniai/ raudoni. Žiedai (gegužė- birželis) būna balti, o vėliau sunokstančios baltos uogos. Krūmo šakelės išsiskiria dekoratyvia,	12vnt.	

			<p>koralų spalvos žieve, kuri ypač gražiai atrodo žiemos metu.</p>		
4	<p>Cornus stolonifera Flaviramea</p>	<p>Sedula palaipinė Flaviramea</p>	<p>Aukštis: 1,2 m. Plotis: 1-1,5m. šakelės būna gelsvai žalsvos spalvos, o žiemą - aukso geltonumo, todėl net ir šiuo sezonu atrodo dekoratyviai. Vėlyvą pavasarį puošiasi nedidelėmis baltų žiedų kekėmis. Ovalūs, žali lapai rudenį būna sodriai raudoni arba oranžiniai.</p>	9 vnt.	
5	<p>spiraea japonica</p>	<p>Lanksva japoninė</p>		9vnt.	



**DETALUOJO PLANO TERITORIJOS TVARKYMO REŽIMŲ PAGRINDINIAI SPRENDINIAI**

REŽIMAS	LAUKAS	PLAČIUMAS	REŽIMAS	LAUKAS	PLAČIUMAS	REŽIMAS	LAUKAS	PLAČIUMAS
A1	1	728	3	0,35	0,40	170,0	12	
A2	1	1061	3	0,29	0,40	170,0	12	
S18	1	118						
A3	1	1108	3	0,36	0,40	170,0	12	
S1	1	115						
S19	1	60						
A4	1	1038	3	0,29	0,40	170,0	12	
S2	1	170						
A5	1	965	3	0,29	0,40	170,0	12	
S3	1	106						
S20	1	60						
A6	1	1000	3	0,29	0,40	170,0	12	
S4	1	104						
A7	1	1109	3	0,28	0,40	170,0	12	
S5	1	138						
A8	1	881	3	0,29	0,40	170,0	12	
S6	1	81						
A9	1	1008	3	0,29	0,40	170,0	12	
S7	1	106						
A10	1	1003	3	0,29	0,40	170,0	12	
S8	1	40						
A11	1	1156	3	0,28	0,40	168,4	12	
S9	1	109						
A12	1	803	3	0,31	0,40	171,0	12	
S10	1	65						
A13	1	1030	3	0,29	0,40	170,0	12	
S11	1	117						
A14	1	1001	3	0,29	0,40	168,4	12	
S12	1	105						
A15	1	1004	3	0,29	0,40	168,0	12	
S13	1	115						
A16	1	1029	3	0,25	0,40	168,0	12	
S14	1	171						
B1	1	15071	4	0,35	0,8	168,0	16	
S15	1	349						

**DETALUOJO PLANO TERITORIJOS TVARKYMO REŽIMŲ PAGRINDINIAI SPRENDINIAI**

REŽIMAS	LAUKAS	PLAČIUMAS	REŽIMAS	LAUKAS	PLAČIUMAS	REŽIMAS	LAUKAS	PLAČIUMAS
B3	1	1684	3	0,25	0,40	160,0	12	
B4	1	6101						
B5	1	6879	4	0,30	0,8	160,0	15	
S17	1	911						
B6	1	1022						
C1	1	11484						
C2	1	154						
C3	1	188						

**DETALUOJO PLANO TERITORIJOS TVARKYMO REŽIMŲ PAGRINDINIAI SPRENDINIAI**

REŽIMAS	LAUKAS	PLAČIUMAS	REŽIMAS	LAUKAS	PLAČIUMAS	REŽIMAS	LAUKAS	PLAČIUMAS
B3	1	1684	3	0,25	0,40	160,0	12	
B4	1	6101						
B5	1	6879	4	0,30	0,8	160,0	15	
S17	1	911						
B6	1	1022						
C1	1	11484						
C2	1	154						
C3	1	188						

**PASTABOS:**

- Rengiant techninį projektą antžeminės ir požeminės automobilių parkavimo aikštelės projektui vadovaujantis STR 2.06.01:1999 "Miesto miestelių ir kaimų susisiekimo sistemos".
- Rengiant techninį projektą privaloma teritorijoje išdėstyti planuojamus objektus, užtikrinant projektuojamų butų ir gyvenamųjų namų esančių gyvenamųjų namų butų reglamentuojamą STR 2.02.01:2004 "Gyvenamųjų pastatų" insoliacijos tikslą.
- Papildomos sąlygos sklypuose B1 ir B2 naudojimo būdas G2-70%, leidžiamas intensyvumas 0,8 K1-30%, leidžiamas intensyvumas 2,0.
- Techninio projekto rengimo etape, sklype I šikiti charakteringas atitildes nuo kurių bus matuojamas pastatų aukštis

15165

Esančių techninių tinkle susisiekimai:

Įstatymo pavadinimas	Data
1. Vilniaus m. sav. Miesto planavimas	2007.
2. AB TEO LT	2007.07.07
3. UAB "Vilniaus energija"	2007.02.01
4. UAB VEGAET	2007.07.07
5. AB "RST" VR VMSS	2007.04.07
6. AB "Lietuvos dujos" Vilniaus f.	2007.07.07
7. "Vilniaus vandens" VTC	2007.
8. "Vilniaus vandens" VTC	2007.
9. UAB "Grinda"	2007.02.01
10. UAB "Vilniaus troleibusai"	2007.02.01
11. AB "Lietuvos energija"	2007.02.01

**SUTARTINIAI ŽENKLAI:**

- Planuojamos teritorijos riba
- Projekuojamos sklypo ribos
- Esamos sklypų ribos
- Statybos riba
- Užstatyti leidžiama teritorija
- Servitutai
- Įvažinėjimai (sklypų)
- Esamo kryptis
- G1 mažasaukščių gyv. namų statybos teritorija
- G2 daugiasaukščių gyv. namų statybos teritorija
- B3 bendro naudojimo teritorija
- I šalinėtinės infrastruktūros teritorija
- Galvės raudonos linijos
- Skirtingų reglamentų riba
- Vandens apsaugos juostos riba
- Vandens apsaugos zonos riba

**SUTARTINIAI ŽENKLAI:**

- Planuojamos teritorijos riba
- Projekuojamos sklypo ribos
- Esamos sklypų ribos
- Statybos riba
- Užstatyti leidžiama teritorija
- Servitutai
- Įvažinėjimai (sklypų)
- Esamo kryptis
- G1 mažasaukščių gyv. namų statybos teritorija
- G2 daugiasaukščių gyv. namų statybos teritorija
- B3 bendro naudojimo teritorija
- I šalinėtinės infrastruktūros teritorija
- Galvės raudonos linijos
- Skirtingų reglamentų riba
- Vandens apsaugos juostos riba
- Vandens apsaugos zonos riba

**PATVIRTINTA:**  
**VILNIAUS MIESTO SAVIVALDYBĖS TARYBOS**  
 2007 m. spalio mėn. 23 d.  
 SPRENDIMO Nr. 4-563

Koordinatų sistema: Vilniaus vietinė/LKS-94  
 Aukštis sistema: Baltijos

**A.ŠERELIO INDIVIDUALI ĮMONE**  
 Licencijos tel./fax. 2735889, mob 8 6 j4@centas.lt  
 Pajūrio V.Pavardė M:590  
 Savininkas A.Šerelis  
 Įvykdymas A.Šerelis

Projekto autorius: UAB "UGNA", Žalgio g. 88-106, Vilnius  
 Tel./Faksas 8 (0) 275 01 82, www.ugna.lt, e-mail: info@ugna.lt  
 Įmonės kodas: 3008478

Objekto pavadinimas: Žemės sklypo, kad. Nr. 01010167-67, 71000 m<sup>2</sup> DETALUSIS PLANAS

Atleisto Nr.: 1812 P.V. S. Kadušienė 2007.06.  
 A.1373 Architektė A. Radžilnaitė 2007.06.  
 Architektas A. Pilavos 2007.06.  
 Architektas A. Resner-Molok 2007.06.

Stadija: Uždavimas: UAB "OTLIT", H. Nausėvė

Objekto Nr.: 0706-06-DP

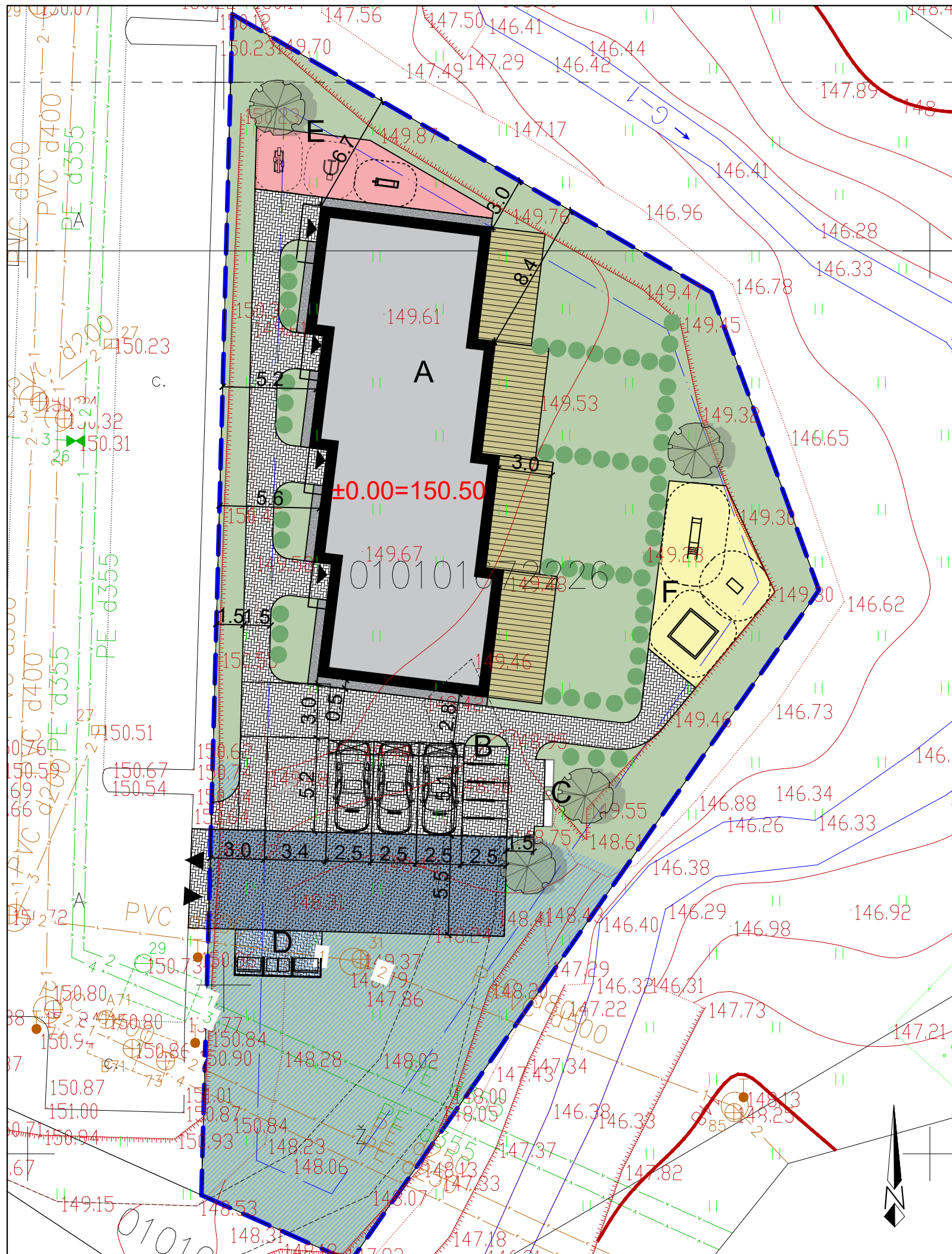
Atleisto Nr.: 1812 P.V. S. Kadušienė 2007.06.  
 A.1373 Architektė A. Radžilnaitė 2007.06.  
 Architektas A. Pilavos 2007.06.  
 Architektas A. Resner-Molok 2007.06.

Objekto pavadinimas: Žemės sklypo, kad. Nr. 01010167-67, 71000 m<sup>2</sup> DETALUSIS PLANAS

Atleisto Nr.: 1812 P.V. S. Kadušienė 2007.06.  
 A.1373 Architektė A. Radžilnaitė 2007.06.  
 Architektas A. Pilavos 2007.06.  
 Architektas A. Resner-Molok 2007.06.

Objekto pavadinimas: Žemės sklypo, kad. Nr. 01010167-67, 71000 m<sup>2</sup> DETALUSIS PLANAS

Atleisto Nr.: 1812 P.V. S. Kadušienė 2007.06.  
 A.1373 Architektė A. Radžilnaitė 2007.06.  
 Architektas A. Pilavos 2007.06.  
 Architektas A. Resner-Molok 2007.06.

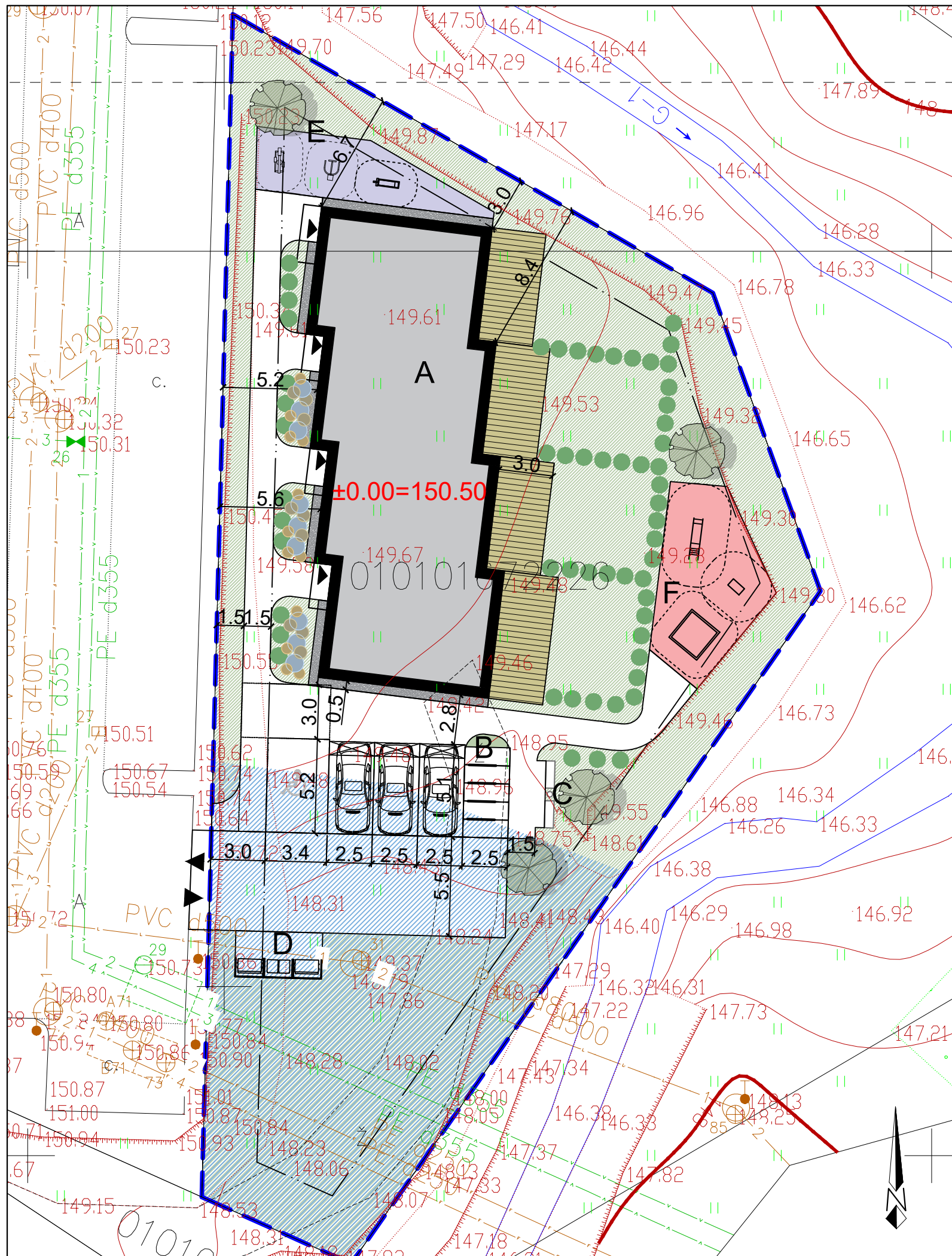


Eksplikacija	
A	Daugiabutis gyvenamasis namas
B	Dviračių saugykla
C	Poilsio zona (senyvo amžiaus žmonėms)
D	Šiukšlių konteinerių aikštelė
E	Jaunimo sporto aikštelė
F	Vaikų žaidimų aikštelė
Veja (719m <sup>2</sup> ) 49%	
Betoninių trinkelų danga (šaligatviai 225m <sup>2</sup> )16%	
Betoninių trinkelų danga (važ. dalis 91m <sup>2</sup> )7%	
Skalda (19m <sup>2</sup> )2%	
Medinė terasa(78m <sup>2</sup> ) 6%	
Gumos granulių danga	
Gumos granulių danga	
Sklypo ribos	
Stogo kontūras	
▼ ▲	Įvažiavimas į sklypą
▲	Įėjimas
Servitutas	

Pavadinimas	Mato vienetas	Kiekis	Pastabos
-------------	---------------	--------	----------

I SKLYPAS			
1. Sklypo plotas	m <sup>2</sup>	1464	
2. Sklypo užstatymo intensyvumas	%	37	
3. Sklypo užstatymo tankumas	%	18	

		<b>UAB „Regroup projektavimas“</b> Į. kodas: 300622140, Geležinio Vilko g. 18A, LT - 08104 Vilnius		Daugiabučio gyvenamojo namo, (sklypo kad.nr. 0101/0167:2226 Vilniaus m.k.v.) Padekaniškių vs., Vilniaus m. sav., statybos projektas	
	Direktorius	Tadas Monkevičius		Sklypo ir dangų planas M1:500	
A1889	PV. Arch.	Andrius Daujotas			
BK021002	Arch.	Justina Sakalauskaitė			
LT	UŽSAKOVAS	UAB „BTT Prekyba“		2211-01-TP-BD.B-01	
				LAPAS	LAPŲ
				1	1



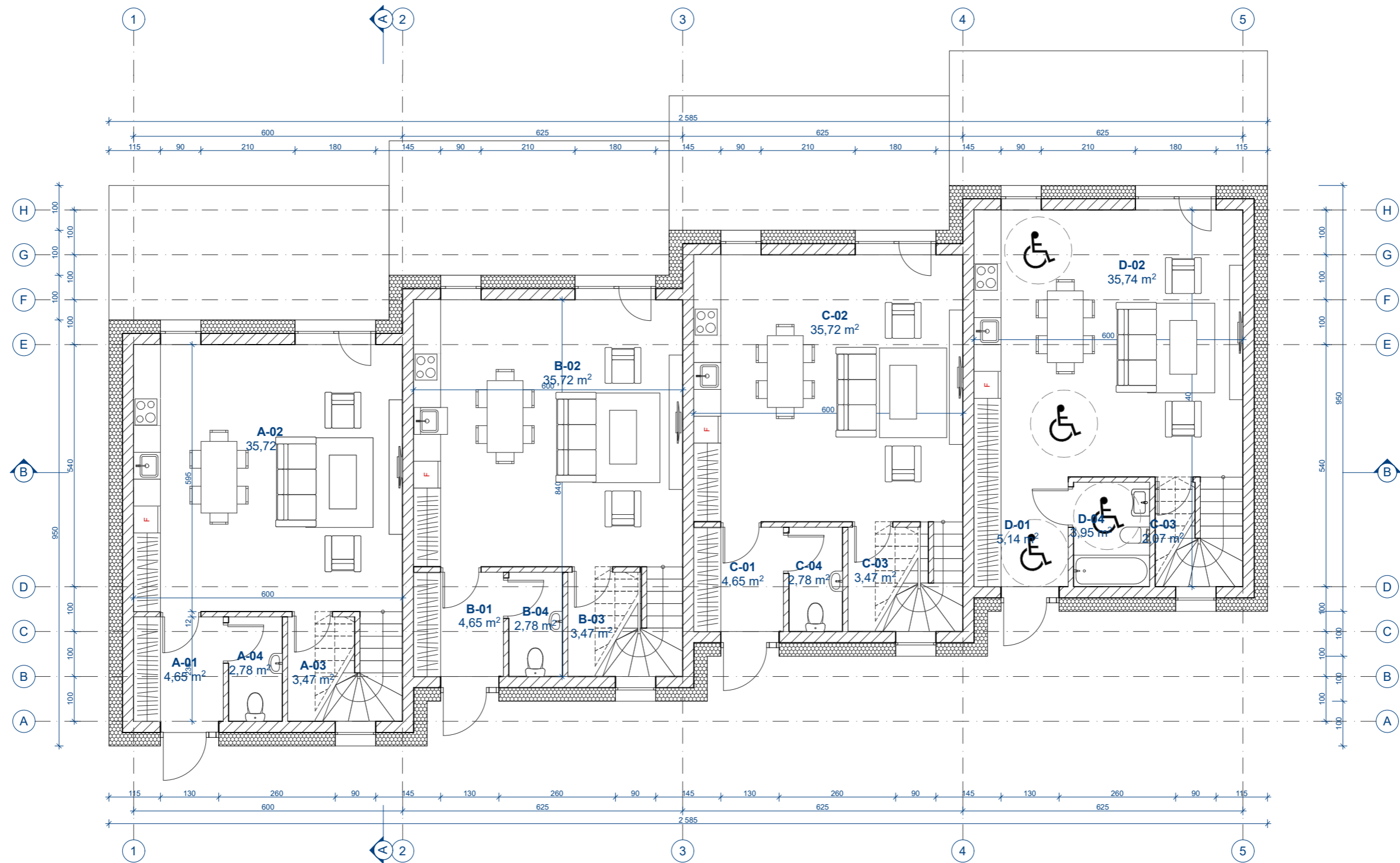
Eksplikacija	
A	Daugiabutis gyvenamasis namas
B	Dviračių saugykla
C	Poilsio zona (senyvo amžiaus žmonėms)
D	Šiukšlių konteinerių aikštelė
E	Jaunimo sporto aikštelė
F	Vaikų žaidimų aikštelė
	Veja (719m <sup>2</sup> ) 49%
	Sklypo ribos
	Stogo kontūras
▼ ▲	Įvažiavimas į sklypą
▲	Įėjimas
	Servitutas

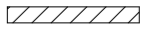



Pavadinimas	Mato vienetas	Kiekis	Pastabos
<b>I SKLYPAS</b>			
1. Sklypo plotas	m <sup>2</sup>	1464	
2. Sklypo užstatymo intensyvumas	%	37	
3. Sklypo užstatymo tankumas	%	18	

AUGALŲ KIEKIŲ EKSPLIKACIJA		
AUGALAI		KIEKIS vnt.
	Klevas paprastasis	4 vnt.
	Tuja Barbant	58 vnt.
	Lanksva Japoninė	9 vnt.
	Sedula palapinė	9 vnt.
	Sedula Baltoji	12 vnt.
	Danga vaikams iki 7 metų	51 m <sup>2</sup>
	Gumos granuliu danga	35m <sup>2</sup>

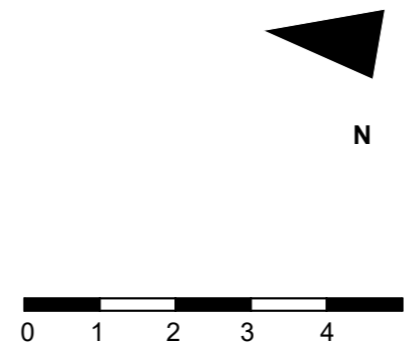
A1889 BK021002	<b>UAB „Regroup projektavimas“</b> Į. kodas: 300622140, Geležinio Vilko g. 18A, LT - 08104 Vilnius		Daugiabučio gyvenamojo namo, (sklypo kad.nr. 0101/0167:2226 Vilniaus m.k.v.) Padekaniškių vs., Vilniaus m. sav., statybos projektas	
	Direktorius	Tadas Monkevičius	Sklypo apželdinimo planas M1:500	
	PV. Arch.	Andrius Daujotas		
	Arch.	Justina Sakalauskaitė	LAIDA 0	
LT	UŽSAKOVAS	UAB „BTT Prekyba“	2211-01-TP-BD.B-01	
			LAPAS	LAPŲ
			1	1



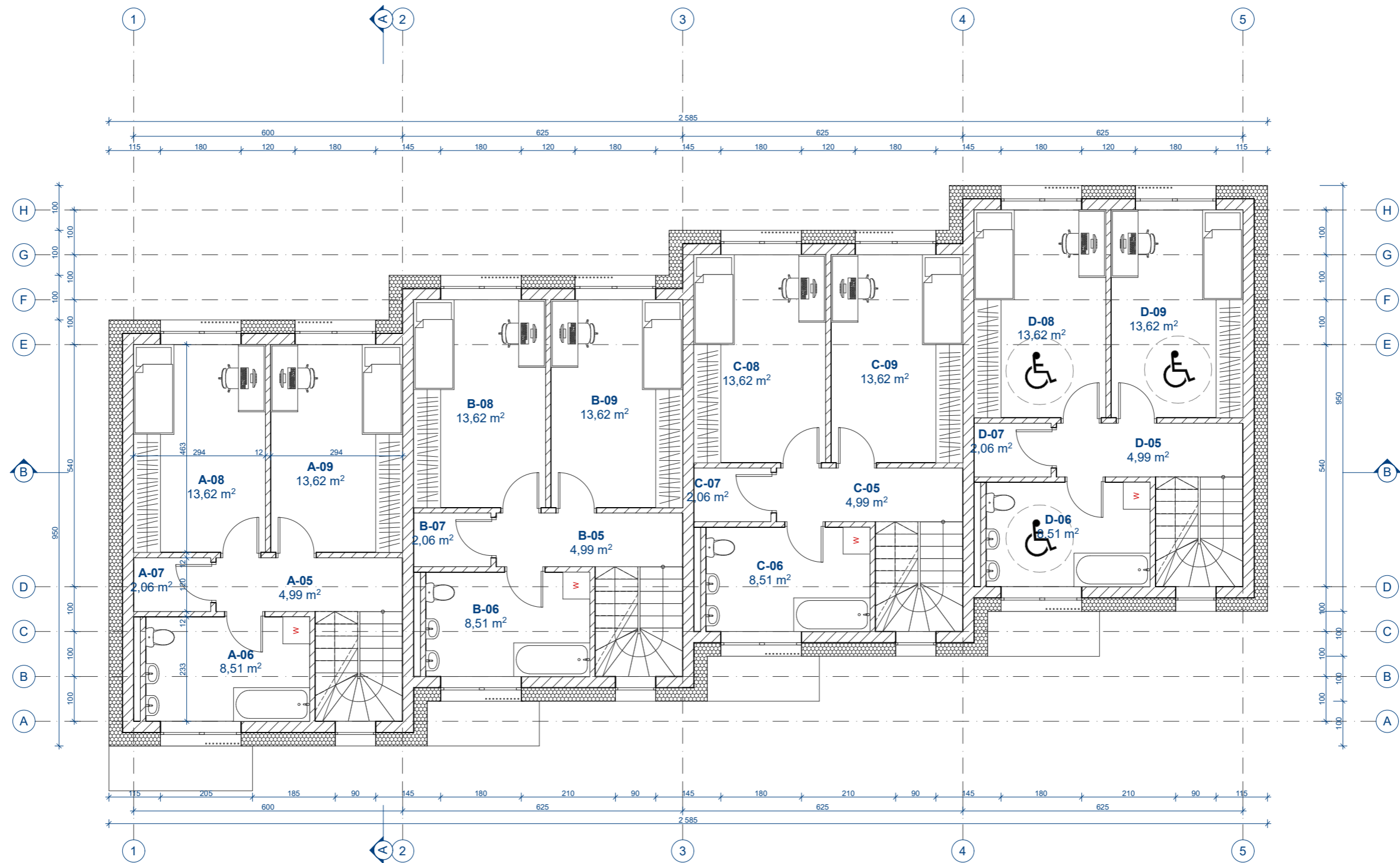
 Mūras  
 Apšiltinimas

PATAPLŲ EKSPLIKACIJA		
NR.	PAVADINIMAS	PLOTAS
<b>PIRMAS AUKŠTAS</b>		
A-01	TAMBŪRAS	4,65
A-02	SVETAINĖ/VIRTUVĖ/ VALGOMASIS	35,72
A-03	SANDĒLIUKAS	3,47
A-04	WC	2,78
B-01	TAMBŪRAS	4,65
B-02	SVETAINĖ/VIRTUVĖ/ VALGOMASIS	35,72
B-03	SANDĒLIUKAS	3,47
B-04	WC	2,78

C-01	TAMBŪRAS	4,65
C-02	SVETAINĖ/VIRTUVĖ/ VALGOMASIS	35,72
C-03	SANDĒLIUKAS	2,07
C-03	SANDĒLIUKAS	3,47
C-04	WC	2,78
D-01	TAMBŪRAS	5,14
D-02	SVETAINĖ/VIRTUVĖ/ VALGOMASIS	35,74
D-04	WC	3,95
		<b>186,76 m²</b>



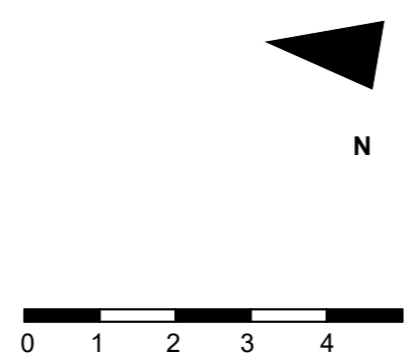
<b>UAB „Regroup projektavimas“</b> J. kodas: 300622140, Geležinio Vilko 18A, LT - 08104 Vilnius		Daugiabučio gyvenamojo namo, (sklypo kad.nr. 0101/0167:2226 Vilniaus m.k.v.) Padekaniškių vs., Vilniaus m. sav., statybos projektas							
Dir.	T. Monkevičius	<b>Pirmo aukšto planas M1:100</b>							
A1889	PV, PDV A. Daujotas								
BK021002	Arch. J.Sakalaukaitė								
LT	UŽSAKOVAS UAB „BTT prekyba“	<b>2211-01-TP-SA.B-01</b>	<table border="1"> <tr> <td>Laida</td> <td>0</td> </tr> <tr> <td>Puslapis</td> <td>1</td> </tr> <tr> <td>Puslapių</td> <td>1</td> </tr> </table>	Laida	0	Puslapis	1	Puslapių	1
Laida	0								
Puslapis	1								
Puslapių	1								

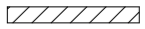
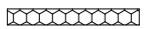


**ANTRAS AUKŠTAS**

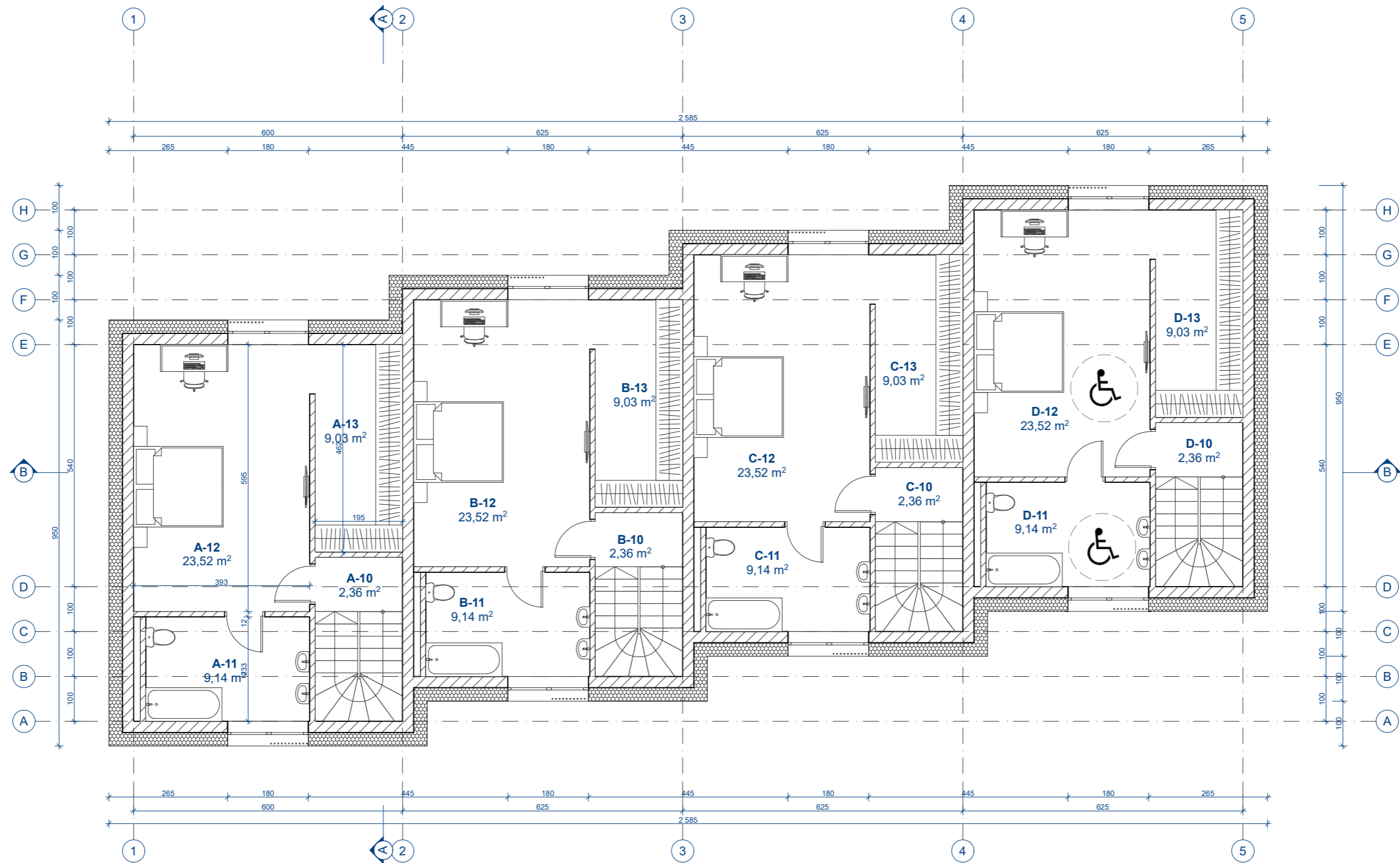
A-05	KORIDORIUS	4,99
A-06	VONIA	8,51
A-07	SANDĖLIUKAS	2,06
A-08	KAMBARYS	13,62
A-09	KAMBARYS	13,62
B-05	KORIDORIUS	4,99
B-06	VONIA	8,51
B-07	SANDĖLIUKAS	2,06
B-08	KAMBARYS	13,62
B-09	KAMBARYS	13,62

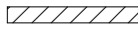
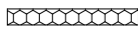
C-05	KORIDORIUS	4,99
C-06	VONIA	8,51
C-07	SANDĖLIUKAS	2,06
C-08	KAMBARYS	13,62
C-09	KAMBARYS	13,62
D-05	KORIDORIUS	4,99
D-06	VONIA	8,51
D-07	SANDĖLIUKAS	2,06
D-08	KAMBARYS	13,62
D-09	KAMBARYS	13,62
		171,20 m <sup>2</sup>



 Mūras  
 Apšiltinimas

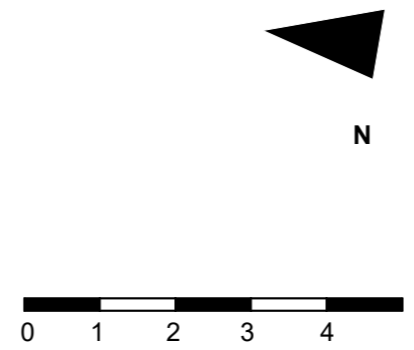
<b>UAB „Regroup projektavimas“</b> J. kodas: 300622140, Geležinio Vilko 18A, LT - 08104 Vilnius		Daugiabučio gyvenamojo namo, (sklypo kad.nr. 0101/0167:2226 Vilniaus m.k.v.) Padekaniškių vs., Vilniaus m. sav., statybos projektas							
Dir.	T. Monkevičius	<b>Antro aukšto planas</b> <b>M1:100</b>							
A1889	PV, PDV A. Daujotas								
BK021002	Arch. J.Sakalauskaitė								
LT	UŽSAKOVAS UAB „BTT prekyba“	<b>2211-01-TP-SA.B-02</b>	<table border="1"> <tr><td>Laida</td><td>0</td></tr> <tr><td>Puslapis</td><td>1</td></tr> <tr><td>Puslapių</td><td>1</td></tr> </table>	Laida	0	Puslapis	1	Puslapių	1
Laida	0								
Puslapis	1								
Puslapių	1								



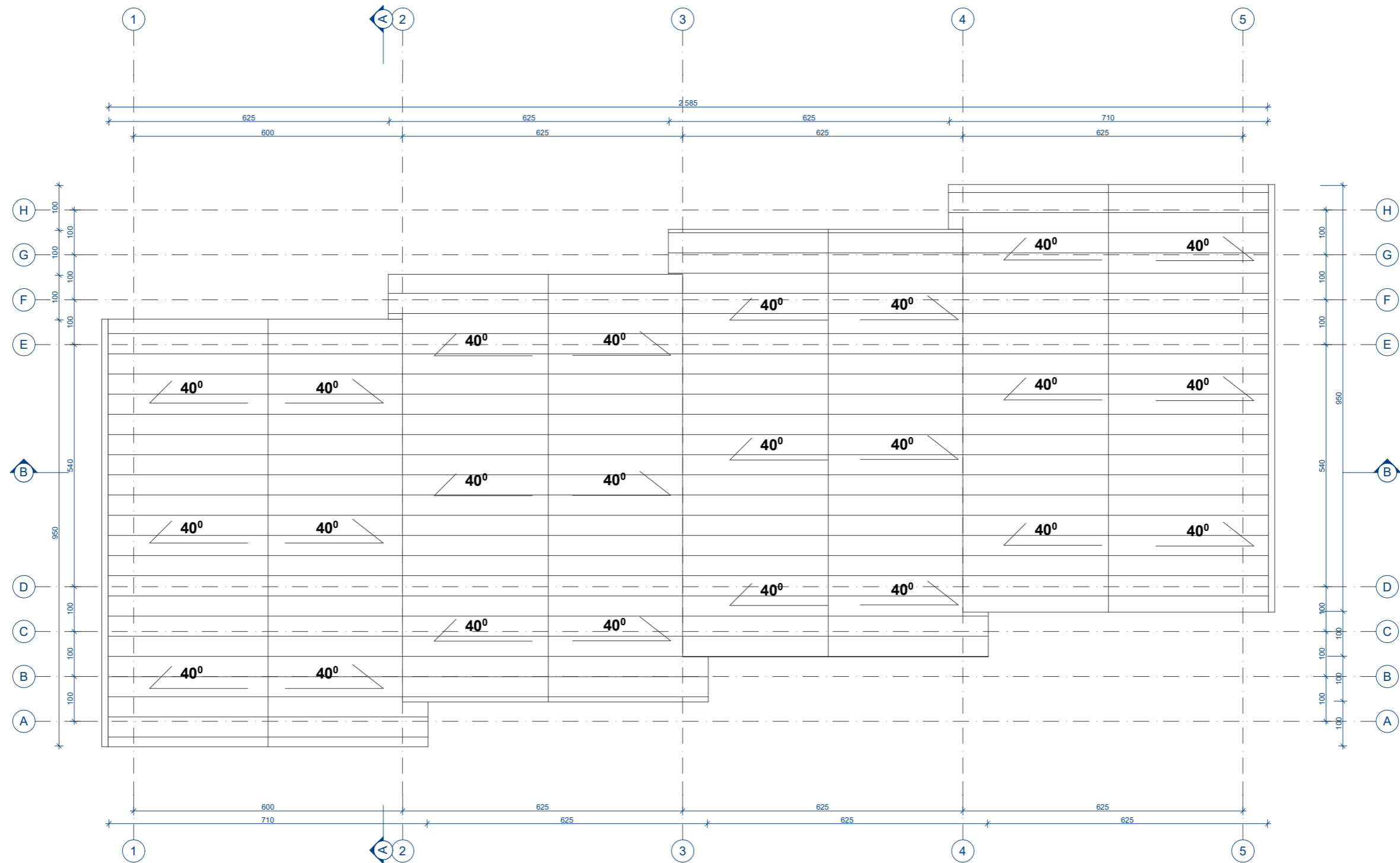
 Mūras  
 Apšiltinimas

**TREČIAS AUKŠTAS**

A-10	KORIDORIUS	2,36	C-10	KORIDORIUS	2,36
A-11	VONIA	9,14	C-11	VONIA	9,14
A-12	MIEGAMASIS	23,52	C-12	MIEGAMASIS	23,52
A-13	DRABUŽINĖ	9,03	C-13	DRABUŽINĖ	9,03
B-10	KORIDORIUS	2,36	D-10	KORIDORIUS	2,36
B-11	VONIA	9,14	D-11	VONIA	9,14
B-12	MIEGAMASIS	23,52	D-12	MIEGAMASIS	23,52
B-13	DRABUŽINĖ	9,03	D-13	DRABUŽINĖ	9,03
					176,20 m <sup>2</sup>
					534,16 m <sup>2</sup>

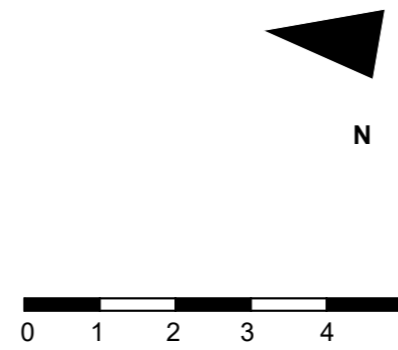


<b>UAB „Regroup projektavimas“</b> J. kodas: 300622140, Geležinio Vilko 18A, LT - 08104 Vilnius		Daugiabučio gyvenamojo namo, (sklypo kad.nr. 0101/0167:2226 Vilniaus m.k.v.) Padekaniškių vs., Vilniaus m. sav., statybos projektas							
Dir.	T. Monkevičius	<b>Trečio aukšto planas</b> <b>M1:100</b>							
A1889	PV, PDV A. Daujotas								
BK021002	Arch. J.Sakalauskaitė								
LT	UŽSAKOVAS UAB „BTT prekyba“	<b>2211-01-TP-SA.B-03</b>	<table border="1"> <tr> <td>Laida</td> <td>0</td> </tr> <tr> <td>Puslapis</td> <td>1</td> </tr> <tr> <td>Puslapių</td> <td>1</td> </tr> </table>	Laida	0	Puslapis	1	Puslapių	1
Laida	0								
Puslapis	1								
Puslapių	1								

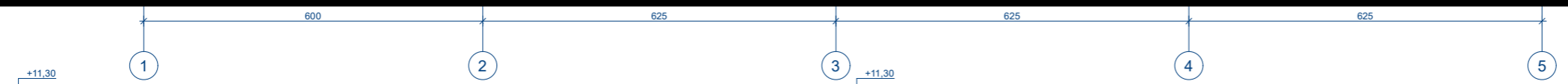


Stogo projekcijos į žemę plotas 260m<sup>2</sup>

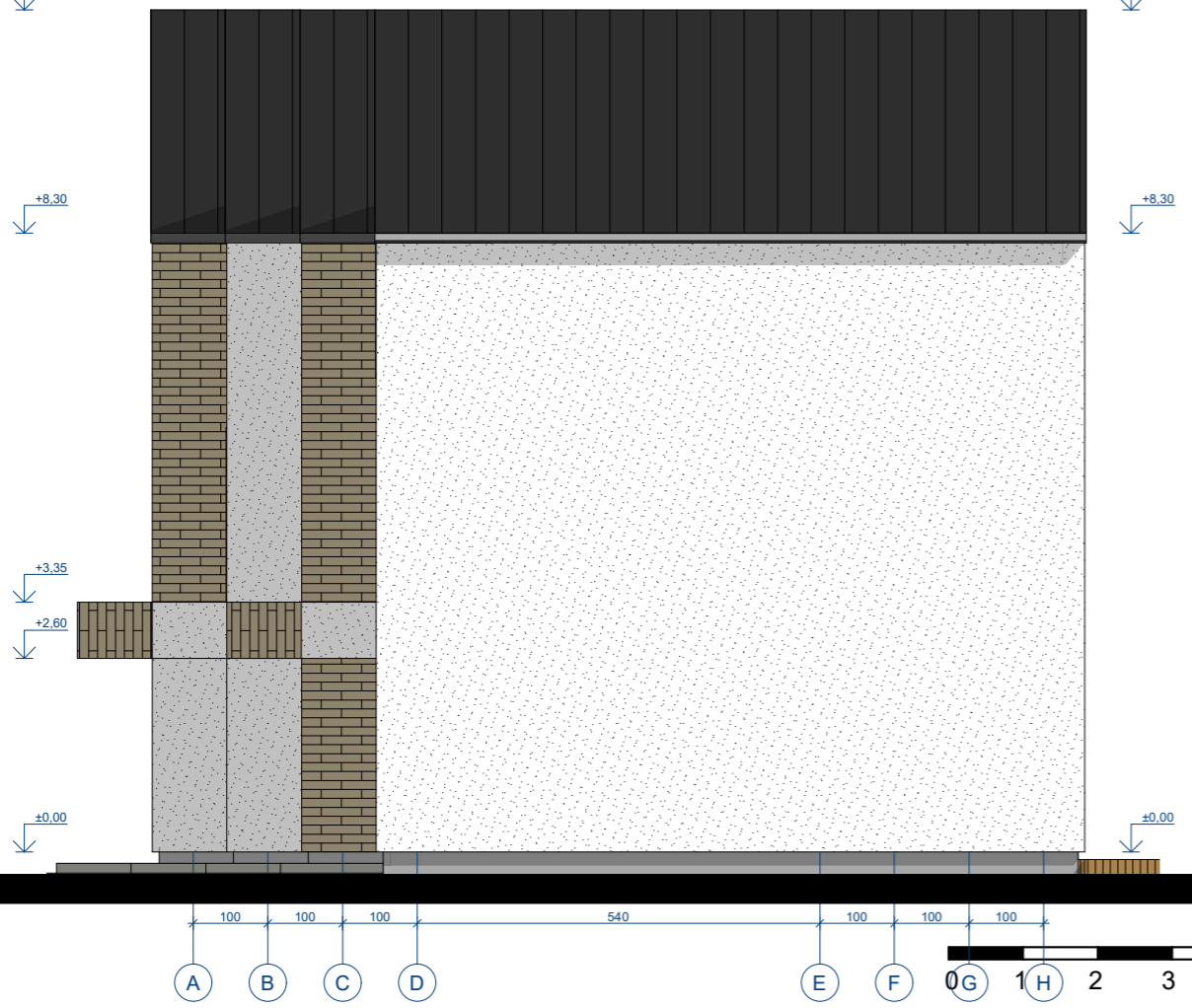
EKSPLIKACIJA	
1	Stogo danga- SKARDA
2	Lietvamzdis



<b>UAB „Regroup projektavimas“</b> Į. kodas: 300622140, Geležinio Vilko 18A, LT - 08104 Vilnius			Daugiabučio gyvenamojo namo, (sklypo kad.nr. 0101/0167:2226 Vilniaus m.k.v.) Padekaniškių vs., Vilniaus m. sav., statybos projektas		
	Dir.	T. Monkevičius	<b>Stogo planas M1:100</b>		Laida
A1889	PV, PDV	A. Daujotas			0
BK021002	Arch.	J.Sakalauskaitė			
LT	UŽSAKOVAS	UAB „BTT prekyba“	2211-01-TP-SA.B-04	Puslapis	Puslapių
				1	1



Fasadas tarp ašiu 1-5

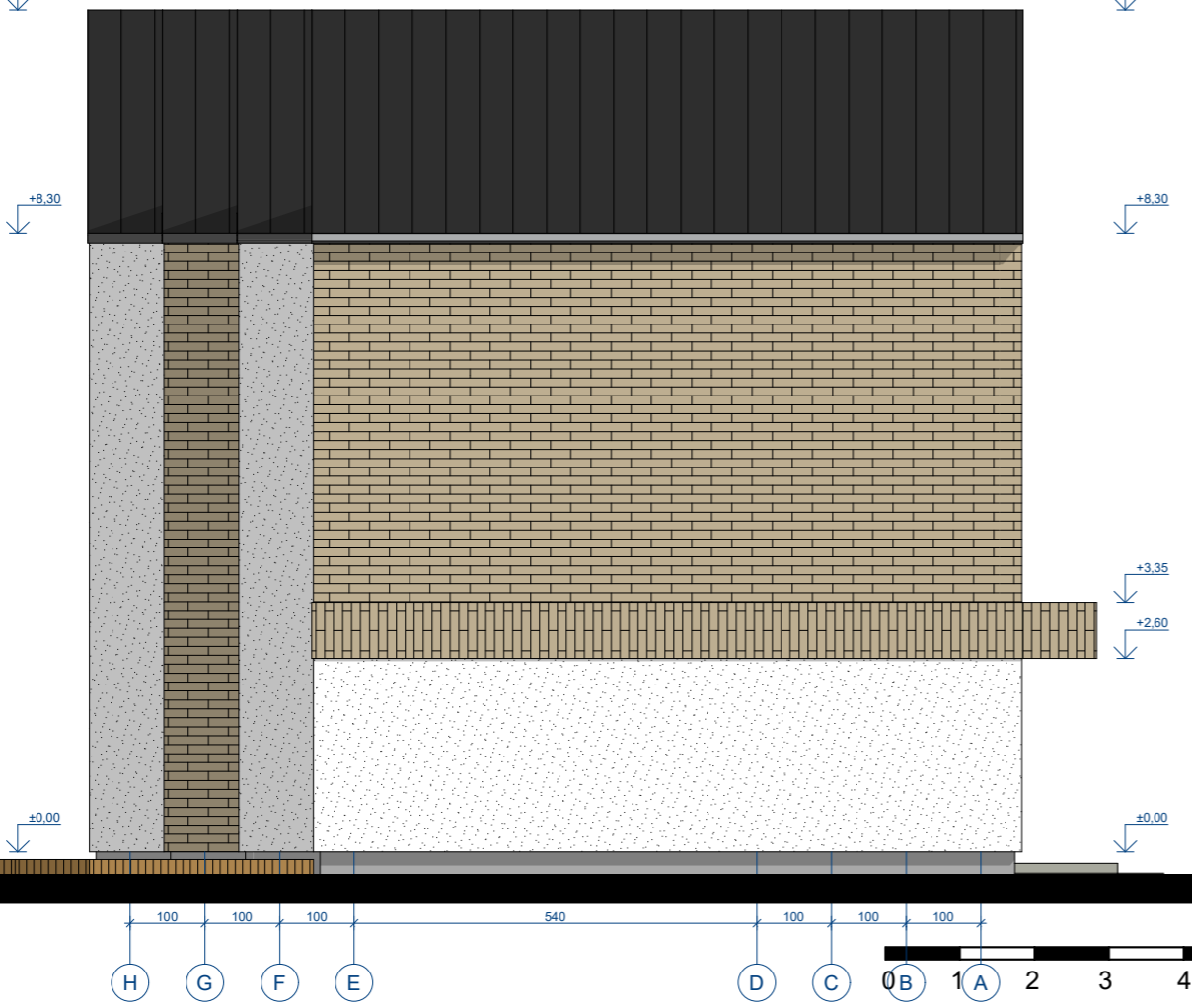


Fasadas tarp ašiu A-H

<b>UAB „Regroup projektavimas“</b> Į. kodas: 300622140, Geležinio Vilko 18A, LT - 08104 Vilnius		Daugiabučio gyvenamojo namo, (sklypo kad.nr. 0101/0167:2226 Vilniaus m.k.v.) Padekaniškių vs., Vilniaus m. sav., statybos projektas		
	Dir.	T. Monkevičius	<b>Fasadai tarp ašiu 1-5 ir A-H</b> <b>M1:100</b>	Laida
A1889	PV, PDV	A. Daujotas		0
BK021002	Arch.	J.Sakalauskaitė		
LT	UŽSAKOVAS	UAB „BTT prekyba“		2211-01-TP-SA.B-05 Puslapis 1 / Puslapių 1

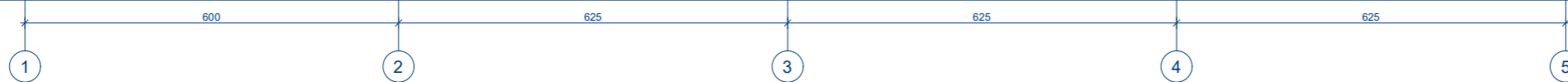


Fasadas tarp ašiu 5-1

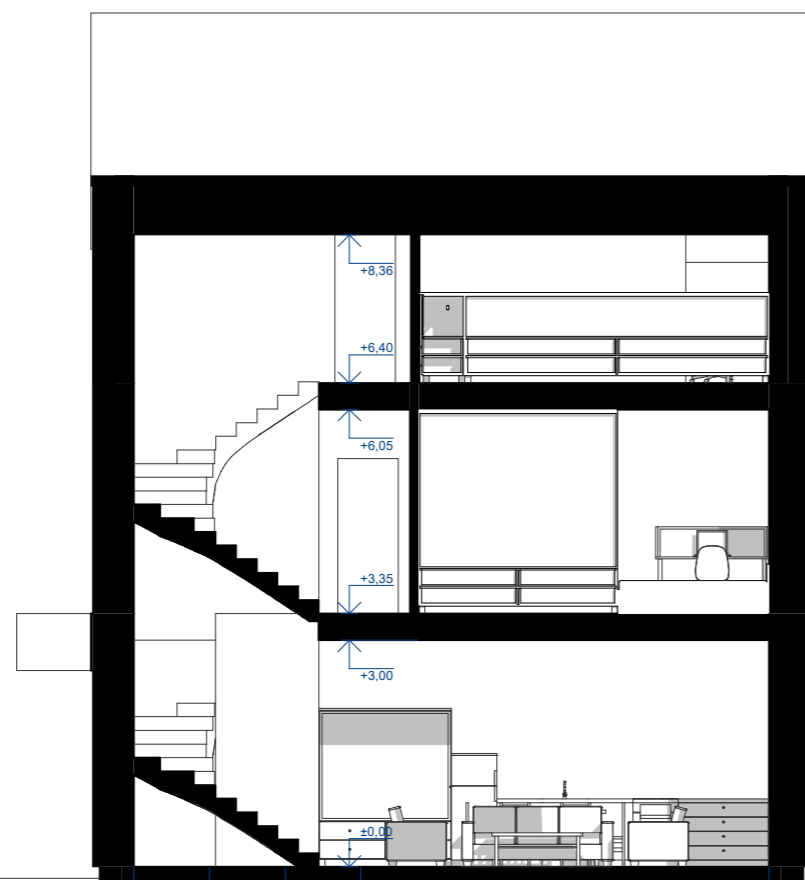


Fasadas tarp ašiu H-A

<b>UAB „Regroup projektavimas“</b> Į. kodas: 300622140, Geležinio Vilko 18A, LT - 08104 Vilnius		Daugiabučio gyvenamojo namo, (sklypo kad.nr. 0101/0167:2226 Vilniaus m.k.v.) Padekaniškių vs., Vilniaus m. sav., statybos projektas	
	Dir.	T. Monkevičius	Laida
A1889	PV, PDV	A. Daujotas	<b>Fasadai tarp ašiu 5-1 ir H-A</b> <b>M1:100</b>
BK021002	Arch.	J.Sakalauskaitė	
LT	UŽSAKOVAS	UAB „BTT prekyba“	2211-01-TP-SA.B-06
			Puslapis
			1
			Puslapių
			1



Pjūvis A-A



Pjūvis B-B

<b>UAB „Regroup projektavimas“</b> Į. kodas: 300622140, Geležinio Vilko 18A, LT - 08104 Vilnius		Daugiabučio gyvenamojo namo, (sklypo kad.nr. 0101/0167:2226 Vilniaus m.k.v.) Padekaniškių vs., Vilniaus m. sav., statybos projektas	
Dir.	T. Monkevičius	<b>Pjūvis A-A, B-B, C-C</b> <b>M1:100</b>	Laida
A1889	PV, PDV A. Daujotas		0
BK021002	Arch. J.Sakalauskaitė		
LT	UŽSAKOVAS UAB „BTT prekyba“	2211-01-TP-SA.B-07	Puslapis 1
			Puslapių 1

