

	Administracinės paskirties pastato Lvivo g. 68a, Lvivo g. 64, Vilniuje, statybos projektas MEDŽIŲ KEITIMO VIEŠINIMO PROCEDŪRA
--	--

1		0	- projekto rengimo pagrindas: privalomieji projekto rengimo dokumentai, pagrindiniai normatyviniai, kiti dokumentai ir duomenys, kuriais vadovaujantis parengtas projektas;
---	--	---	---

Duomenys apie statytoją (užsakovą), projekto autorius:

Statytojas (užsakovas): žemės sklypų Lvivo g. 68A, Lvivo g. 64, Vilniuje ir pastatų esančių juose savininkė yra UAB „Inrega“, į.k. 302339162, adresas Jogailos g. 4, LT-01116 Vilnius.

Projektuotojas, projekto autorius : urbanistinė- architektūrinė dalis: UAB „Arches“, į.k. 125915850, adresas Ateities g. 10, LT-08303 Vilnius, architektas dr. E.Neniškis, A.Liola, R.Liola, J.Jankauskas, G.Varnelis; dokumentinė dalis UAB „Metras perimetras“ : V.Pajaujis, V.Saveikis;

Projektiniai pasiūlymai parengti pagal „Verslo centro Lvivo g. 68a, Vilniuje tarptautinio, kviestinio projekto konkurso“, 2022 m (<http://www.architektusajunga.lt/konkursai/verslo-centro-lvivo-g-68a-vilniuje-tarptautinis-kviestinis-projekto-konkursas/>) nugalėtojų sprendinius. Konkurso „WHITE RIVER“ autoriai UAB „Arches“ : E.Neniškis, A.Liola, R.Liola, J.Jankauskas, A.Mažeika, K.Smotkin, K.Masalskaitė, G.Vasiliauskaitė, D.Čaplinskis, E.Minikavičiūtė.

Iki projektavimo pradžios yra atlikti tyrimai ir gautos sąlygos:

Pasirengimo projektavimui dokumentai:

1. Vilniaus miesto savivaldybės administracijos Projektinių pasiūlymų rengimo užduotis 2022-08-22 Nr. A659-331/22(3.3.2.26E-MPA);
2. Vilniaus miesto savivaldybės administracijos „Dėl pritarimo projektiniams pasiūlymams Lvivo g. 68A, Lvivo g. 64“, 2023-08-10 Nr.A51-130843/23(3.3.2.26E-MPA);
3. Sklypų Lvivo g. 58, 64 ir gretimos teritorijos detalusis planas“, patvirtintas Vilniaus m. savivaldybės Tarybos sprendimu 2015-01-21 Nr.1-2216;
4. Topo nuotrauka 2022 03 Nr. THIS2-20220318-014522, MB Margai;
5. „Sumedėjusių augalų ir jų augviečių apžiūros „in situ“ konsultacinio pobūdžio išvada, VŠĮ Lietuvos arboristikos centras, S.A.Devenis, 2022-10-31;

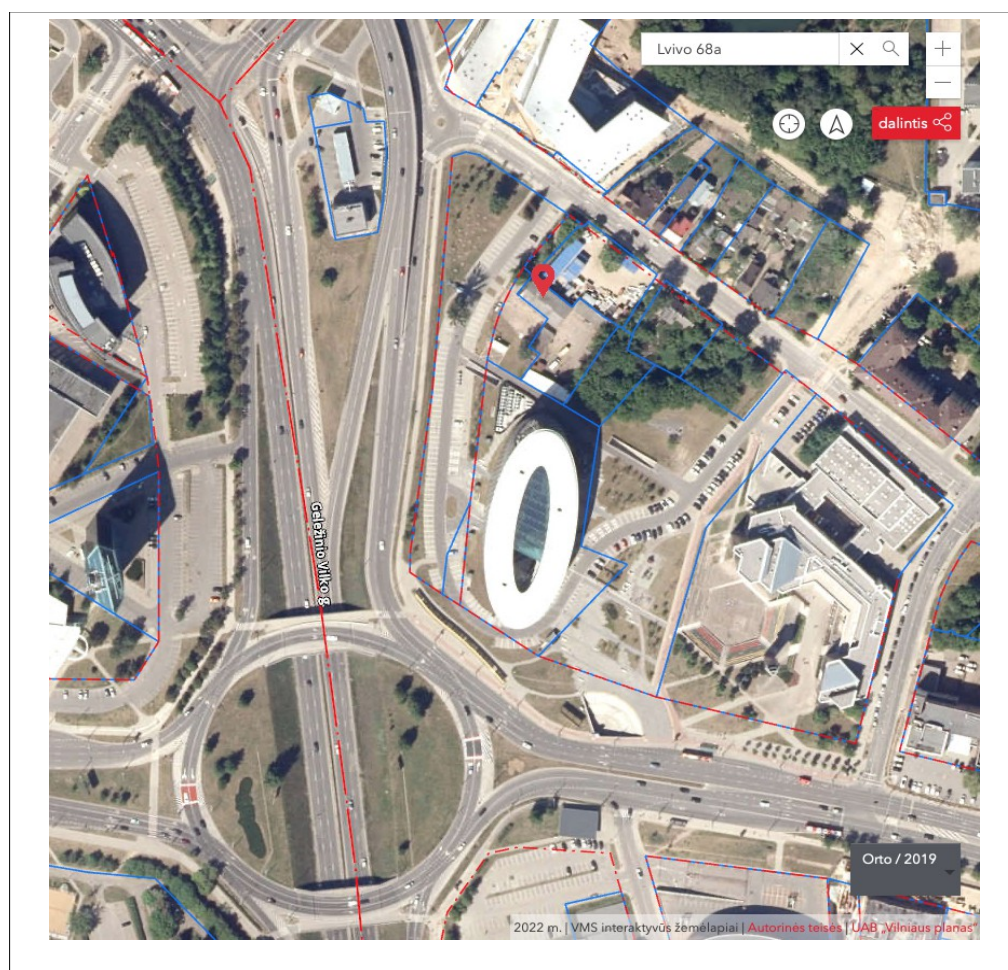
Statinio statybos vieta, - pastatas projektuojamas žemės sklypuose, priklausančiuose tam pačiam savininkui- statytojui (užsakovui) UAB „Inrega“, adresu Lvivo g. 68A ir Lvivo g. 64, Vilniuje. Projektuojami sklypai užstatyti istoriškai ir architektūriškai nesvarbiais demontuotais pastatais. Sklypai apriboti šiaurėje- rytuose žemės sklypais (uniklaus daikto numeris: 4400-4960-6402; 4400-4960-6546) prie Lvivo gatvės ir Lvivo gatvė; rytuose pietuose ir vakaruose- automobilių stovėjimo aikštelėmis; pietuose- eksploatuojamas verslo centras Konstitucijos pr. 29. Sklypų šiaurėje, už Lvivo gatvės, yra mažaaukščių sodybinio tipo gyvenamųjų namų grupelė.

Projektuojami sklypai betarpiškai ribojasi su gretimais žemės sklypais: vakaruose (unikalus Nr. 4400-4046-4966), rytuose- pietuose (unikalus Nr. 4400-3029-1657), pietuose Konstitucijos pr. 29 (uniklaus Nr. 4400-2656-8052).

Pietinėje sklypų pusėje automobilių aikštelių plotas tuščias, neužstatytas; „Verslo centro Lvivo g. 68A, Vilniuje tarptautinio, kviestinio projekto konkurso“, 2022 m (<http://www.architektusajunga.lt/konkursai/verslo-centro-lvivo-g-68a-vilniuje-tarptautinis-kviestinis-projekto-konkursas/>) nugalėtojų sprendiniais pasiūlytas įrengti kaip bendro naudojimo parką.

Projektuojami sklypai yra gerai inžineriškai išvystytoje teritorijoje, artimiausiose priegose yra magistraliniai inžineriniai tinklai, gatvės, pėsčiųjų ir dviračių takai.

Statinio pagrindinė naudojimo paskirtis- **administracinės paskirties pastatas (7.2), negyvenamoji paskirtis** (pagal STR 1.01.03:2017 „Statinių klasifikavimas“) Pastato statybos rūšis- **nauja statyba**;
Statinio kategorija- **ypatingas**;



2		0	- gamtinis karkasas
---	--	---	---------------------

Vadovaujantis BP tekstiniu reglamentu 32, **projektuojamų sklypų dalis patenka į gamtinį karkasą**, todėl jiems taikomi „Gamtinio karkaso nuostatai“ (2007-02-14 LR AM įsak. Nr. D1-96).

Projektuojami sklypai Vilniaus miesto bendrojo plano sprendiniuose Gamtinio karkaso schemoje yra „**Gamtinio karkaso teritorijų geoekologinio potencialo**“ „**S**“ stipriai pažeistoje teritorijoje.

p. 11. Gamtiniame karkase esančių kitos paskirties žemės sklypų užstatymo tankis ribojamas <.>. Stipriai pažeisto (degraduoto) geoekologinio potencialo gamtinio karkaso teritorijose kitos paskirties žemės sklypų užstatymo tankis gali būti didesnis nei 50 procentų, tačiau tokiais atvejais atskirųjų ir priklausomųjų želdynų normos didinamos ne mažiau kaip 10 procentinių punktų.

<.>

Vadovaujantis detaliojo plano ir „Gamtinio karkaso nuostatomis“ skaičiuojamasis želdynų kiekis skaičiuojamas taip: prie detaliam eplane numatytų 15% želdynų pridėdama pagal „Gamtinio karkaso nuostatas“ 10%, gaunant viso sumoje: 25%

projektuotojas:	projekto numeris :	stadija:	dalis:	laida:	data:	lapas :	lapų :
	<aiškinamais ršatas>	TP-	AR-	0-	2024	1	15



Vilniaus miesto bendrojo plano ištrauka
gamtinio karkaso schema

Pagal „Priklausomųjų želdynų plotų normų apskaičiavimo tvarkos aprašą“ priedą Nr.1 „Priklausomųjų želdynų plotų normos“

Eil. Nr.	Žemės sklypo naudojimo būdas	Mažiausias želdynams priskiriamas plotas nuo viso žemės sklypo ploto, proc.	Mažiausias želdynams priskiriamas plotas nuo viso žemės sklypo ploto gamtinio karkaso teritorijose, proc.	Didžiausia leidžiama kompensuoti priklausomųjų želdynų plotų normų sudedamoji procentinė dalis
5.	Komercinės paskirties objektų teritorijos	10	20	5

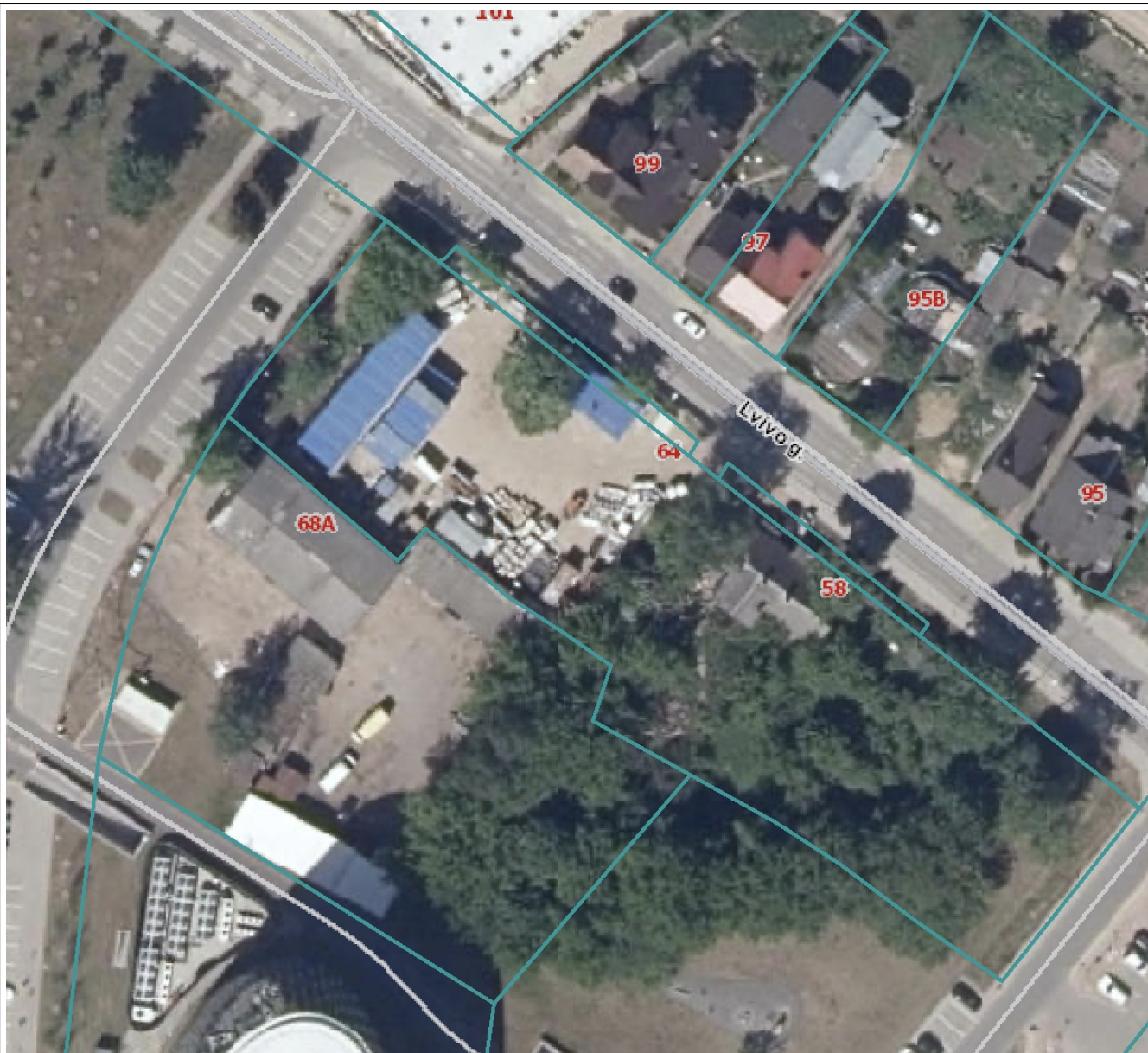
Projektuojamuose sklypuose apželdinimo kiekis skaičiuojamas kiekvienam sklypui atskirai:

NT numeris	Adresas	Sklypo plotas, kv.m.	Apželdinimo kiekis, %	Apželdinimo kiekis, kv.m.	Apželdinimo kiekis, kv.m.
44/2338680	Lvivo g. 64	4404,63	20 %	880	
44/2594572	Lvivo g. 68A	3506,10	15 %	525	
Suma:		7910,73		1405	

projektuotojas:	projekto numeris :	stadija:	dalis:	laida:	data:	lapas :	lapų :
	<aiškinamais ršatas>	TP-	AR-	0-	2024	2	15

3		0	- trumpas statybos sklypo aprašymas (sklype esantys statiniai, inžineriniai tinklai ir įrenginiai, želdiniai, geologinės, hidrogeologinės sąlygos, higieninė ir ekologinė situacija, aplinkinis užstatymas ir kt.);
---	--	---	---

Buvusios ūkio- gamybos teritorija užžėlusiai savaimingais medžiais, krūmais; didžioji jų dalis- invaziniai;



4		0	- esami medžiai aplinkoje, arboristinis vertinimas
---	--	---	--

Nr.	Aprašymas:	Verė:
	Patogumas. Esami medžiai, nebūdami išraiškingos lajos (žr. "Sklypuose ir artimoje aplinkoje (prieigose, iki 5 m iki sklypo ribų) esama arboriflora „in situ“ , 2022 m., VŠĮ „Lietuvos arboristikos centras, nepriklausomas arboristas, dokt. S. A. Davenis.), nebūdami vietos silueto formantai,- neformuoja vietos erdvinės struktūros. Augdami atokiai nuo gatvių, pėsčiųjų ir dviračių takų, nėra šių erdvių formantai, nėra pritaikyti visuomenės socializacijai ar rekreacijai. Ši savaimingai užaugusių medžių grupelė nesuteikia miestui savitumo ir neužtikrina visuomenės gerovės užtikrinimo	-
	Klimaito kaita. Ši medžių grupė yra sudedamoji miesto pritaikymo prie klimato kaitos dalis, mažina jo poveikį, sugeria ir sulaiko lietaus vandenį, švelnina saulės šviesą, sukuria šešėlius; tačiau šie nėra prie pastatų, galvių, pėsčiųjų ar dviračių takų ir jiems įtakos nedaro. Medžiai filtruoja orą nuo teršalų, išskiria deguonį, formuoja lokalų mikroklimatą	- +
	Kultūra. Augantys medžiai neturi kultūrinės ar atminimo vertės,- greičiau jau priešingai- primena ūkinę- gamybinę praeities netvarką. Medžiai neturi sąsajų su praities svarbiais įvykiais, asmenimis, neatspindi ir konkretaus praeities laikotarpio (užaugę patys, savaimingai). Šie želdiniai nebuvo projektuojami ir sodinami pagal kokią nors tvarką, nekuria ir urbanistinės struktūros ar išskirtinumo.	-
	Sveikata ir gerovė. Augantys medžiai teigiama veikia fizinę ir psichinę žmonių sveikatą,- šiuo atveju – bendrąja prasme: šie nėra praeinami, nėra kelionės maršruto dalis. Medžių vieta ir būklė nėra didesnio judumo projekto dalis, siekiant mažinti transporto priemonių dominavimą. Medžių vieta, išsidėstymas, būklė nėra tokia, kad galima ja būtų didžiutis, neprisideda prie žmonių socializacijos skatinimo.	-
	Gamtos apsauga. Šie augantys medžiai vargu ar turi išskirtinę reikšmę kaip „žali tiltai“ , išlaikantys gyvūnų rūšių ryšius, ar yra svarbūs vabzdžiams, paukščiams ar šikšnosparniams (medžių grupelė auga vieniša, apsupta pievų, gatvių, autoaikštelių bei pastatų). Nors yra neatsiejama žalios infrastruktūros dalis (yra „Gamtinio karkaso teritorijų geoekologinio potencialo“ „S“ stipriai pažeistoje teritorijoje), tačiau nėra „stipri“ jungtis tarp privačios ir viešos želdynų sistemos grandis, jų perspektyva – abejotina.	-

Išvada: Ši medžių grupė turi neesminę įtaką klimato kaitai, yra klimato kaitą mažinanti dalis; yra miesto želdynų dalis. Tačiau poveikis patogumui, pėstiesiems, dviratininkams, visuomenės socializacijai, kultūrai, sveikatai ir gerovei, gamtos apsaugai yra minimalus arba iš vis jokie, nėra gyvūnų rūšių „žaliojo tilto“ ar jungtis.

Esamų medžių įvertinimas, taksacija, želdynai - prieš rengiant projektą, atlikta visų medžių, augančių teritorijoje ir už jos ribų (jei planuojami statiniai bei pastatai priartėja arčiau kaip 5 m atstumu iki medžių) inventorizacija su arboristiniu būklės vertinimu bei medžių vertės gamtinei aplinkai ir kraštovaizdžiui vertinimu bei išvadomis projektuotojams apie vertingąsias esamų želdinių savybes, į kuriuos projektuotojas turi atsižvelgti projektavimo metu (Aplinkos ministro 2008 m. sausio 8 d. įsakymas Nr. D1-5 „Dėl Želdynų ir želdinių inventorizavimo ir apskaitos taisyklių patvirtinimo“). Informaciją, kurie želdiniai yra saugotini yra 2008 m. kovo 12 d. LR Vyriausybės nutarime Nr. 206. Grafinę ir tekstinę informaciją pateikti vadovaujantis

projektuotojas:	projekto numeris :	stadija:	dalis:	laida:	data:	lapas :	lapų :
	<aiškinamais ršatas>	TP-	AR-	0-	2024	3	15

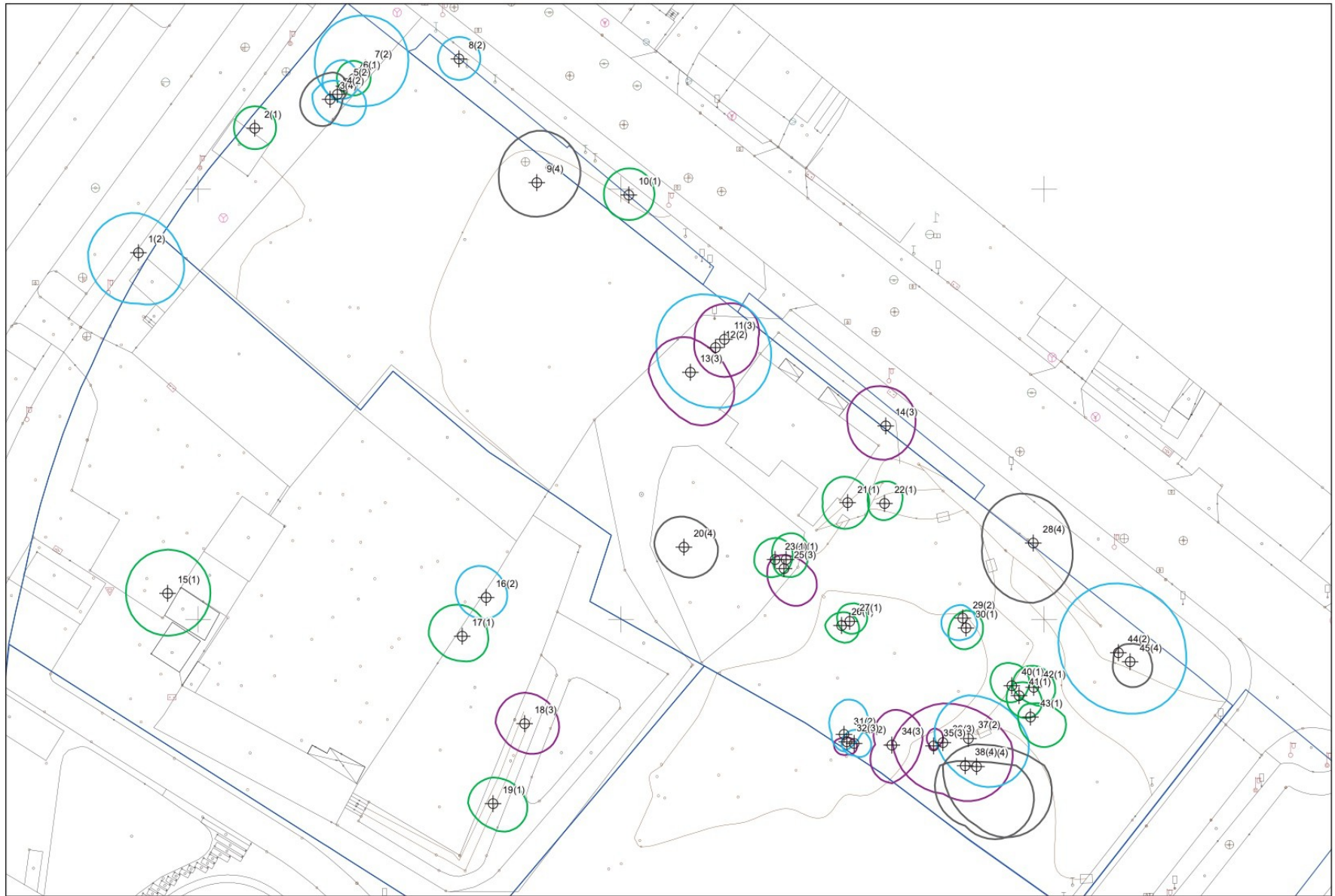
pateiktu grafiniu/informaciniu medžių žymėjimo ir inventORIZACIJOS lentelės pavyzdžiu „Grafinis / informacinis medžių žymėjimas plane ir inventORIZACIJOS lentelės sudėtis“. Pateikiama želdinių vertinimo metodika, inventORIZACIJOS kortelė ir esamų želdinių planas. Darbus atliks kvalifikaciją inventORIZuoti medžius ir vertinti jų būklę turintis specialistas],- yra parengta ir prie dokumentacijos pridedama “Sklypuose ir artimoje aplinkoje (prieigose, iki 5 m iki sklypo ribų) **esama arboriflora „in situ“ , 2022 m., VŠĮ „Lietuvos arboristikos centras,** nepriklausomas arboristas, dokt. S. A. Davenis.

D. Apibendrinimas:

- D.1 Saugotinių augalų gyvybinė erdvė urbanizuota, antropogeninės veiklos apribota. D.2. Saugotinių medžių fiziologinis gyvybingumas patenkinamas arba mažiau patenkinamo.
- D.3. Saugotinių medžių biomechaninis stabilumas (statika) patenkinamas arba mažiau patenkinamo.
- D.4. Saugotinių medžių sveikatos būklė – patenkinama arba mažiau patenkinamos; lajos, kamieno ir šaknyso defektai daro ženklų įtaką augalo stabilumui.
- D.5. Estetiniu požiūriu saugotini medžiai vertinami patenkinamai arba žemiau patenkinamo.
- D.6. Saugotini medžiai reikalauja didesnio dėmesio ir priežiūros nei buvo taikyti iki šiol. Tokių fiziologinio gyvybingumo ir fizinio stabilumo medžiai turi būti privalomai pastoviai stebimi ir tinkamai prižiūrimi specialiais arboristikos būdais ir priemonėmis.
- D.7. Habitas nepatenkinamas.

E. Išvada:

- E.1. Medžiai neperspektyvūs, galintys teikti ekosistemines paslaugas ne daugiau 5-10 metų.
- E.2. Augalai laikinai atsparus vietovėje vyraujančių vėjų vėjovartoms, vėjolaužoms.
- E.3. Medžiai galimai pavojingi aplinkai.
- E.4. Medžiai, galimai, daro destruktivų poveikį elektros inžinerinių tinklų infrastruktūrai.



Brėžinys- ištrauka iš
 “Sklypuose ir artimoje aplinkoje (prieigose, iki 5 m iki sklypo ribų) **esama arboriflora „in situ“ , 2022 m., VŠĮ „Lietuvos arboristikos centras,** nepriklausomas arboristas, dokt. S. A. Davenis.

Želdynų arboristinis vertinimas lentelėje :

projektuotojas:	projekto numeris :	stadija:	dalys:	laida:	data:	lapas :	lapų :
	<aiškinamais ršatas>	TP-	AR-	0-	2024	4	15

1	2	3	4	5	6	7	8	9	10	11	12	13	14	15	16	17	18	19	20	21
Medžio rūšis lietuviškai	Medžio rūšis lotyniškai	Žymėjimas plane	Priklausomybė	S1,3 cm	S0,0 cm	ŠS0,0 m **	H m	LS0,0 m *	MBI	Apsauga	Fiziologija	Fiziologinis gyvybingumas	Statyba	Sveikatos būklė	Estetinė vertė	Medžio perspektyva	Priežiūros priemonių įgyvendinimo planas	Pastabos	Siūlomos / būtinosios arboristinės / tvarkymo priemonės	
1	Mažalapė liepa	Tilia cordata Mill.	Lm	GR/SK	55	62	6,60	20	5, [], 5, [], 6, [], 6, []	2	S	3	3	2-	2-	3	B	3	Tikėtina, žėlinys; pasvyrimo kampas $\approx 5^\circ$; Azimutas 130° ; PR; Įaugęs į šaligatvį; kamienas $\approx 0,20$ m nuo lietvamzdžio, kelmas $\approx 1,0$ m nuo pastato pamatų; nuo $h \approx 8,0$ m pirminė laja; iki $h \approx 6,0$ m antrinė laja; Iki $h \approx 8,0$ m netinkamai genėta laja; netinkami pjūviai; kamiene yra drevių buvusiose šakavietėse; $h \approx 0,5$ m pietuose auga uosialapis klevas, kurio kamienų vidutinis $\varnothing \approx 0,10$ m, vid. $h \approx 7,0$ m; – šalinti; už pastato kampo uosialapių klevų sąžalynas;	Rekomenduojama išsaugoti taikant arboristikos priemones Lajos sanavimas, periferinis redukavimas Ardant pastatą, ypatingas dėmesys jautriam šaknynui Augavietės revitalizavimas
2	Uosialapis klevas	Acer negundo L.	Ku	SK	Nt	Nt	Nt	Nt	Nt	5	N	Nt	Nt	Nt	Nt	Nt	Nt	Nt	Žėlinys; ♂	Rekomenduojame šalinti dėl projektinių sprendinių
3	Uosialapis klevas	Acer negundo L.	Ku	SK	Nt	Nt	Nt	Nt	Nt	5	N	Nt	Nt	Nt	Nt	Nt	Nt	Nt	Žėlinys; ♂	Rekomenduojame šalinti dėl projektinių sprendinių
4	Uosialapis klevas	Acer negundo L.	Ku	SK	Nt	Nt	Nt	Nt	Nt	5	N	Nt	Nt	Nt	Nt	Nt	Nt	Nt	Žėlinys; ♂	Rekomenduojame šalinti dėl projektinių sprendinių
5	Uosialapis klevas	Acer negundo L.	Ku	SK	Nt	Nt	Nt	Nt	Nt	5	N	Nt	Nt	Nt	Nt	Nt	Nt	Nt	Žėlinys; ♂	Rekomenduojame šalinti dėl projektinių sprendinių
6	Uosialapis klevas	Acer negundo L.	Ku	SK	Nt	Nt	Nt	Nt	Nt	5	N	Nt	Nt	Nt	Nt	Nt	Nt	Nt	Žėlinys; ♂	Rekomenduojame šalinti dėl projektinių sprendinių
7	Uosialapis klevas	Acer negundo L.	Ku	SK	Nt	Nt	Nt	Nt	Nt	5	N	Nt	Nt	Nt	Nt	Nt	Nt	Nt	Žėlinys; ♂	Rekomenduojame šalinti dėl projektinių sprendinių
8	Paprastasis klevas	Acer platanooides L.	Kp	GR	16/17 + 13	30	1,84	7	2, [], 2,5, [], 2,5, [], 2,5, []	5	N	4	2	1	2	2	A	4	Tikėtina, žėlinys (-iai); Pirmasis augalas $h \approx 0,5$ m dvikamienis, $h \approx 1,5$ m trikamienis; laja susimaišiusi su beveik toje pačioje pozicijoje augančiu kitu paprastuoju klevu; visų kamienų pasvyrimo kampas $\approx 10-15^\circ$; Š; kamienuose pažaida (-os), galimi periferiniai puviniai; Š dalyje šaknynas apribotas trinkelėmis; galimai, pažeistas šaknies	Rekomenduojama išsaugoti taikant arboristikos priemones Lajos formavimas Augavietės revitalizavimas Šaknies kaklelio "išlaisvinimas"

																			Šaknies kaklelio ir augavietės "išlaisvinimas"	
16	Karpotasis beržas	Betula pendula Roth	Bk	SK	36	46	4,32	17	3,5, [], 2,5, [], 2,5, [], 3,5, []	3	S	3	3	2	3	2	B	3	Tikėtina, žėlinys; netinkamas genėjimas; sausos šakos; uždarnos drėvės šakavietėse; kamieno pagrindo lateralinės šaknies mechaninis pažeidimas; užpiltas šaknynas;	Rekomenduojama išsaugoti taikant arboristines priemones Lajos sanavimas ir redukavimas Augavietės revitalizavimas Šaknies kaklelio ir šaknyo "išlaisvinimas"
17	Karpotasis beržas	Betula pendula Roth	Bk	SK	42	49	5,04	19	3,5, [], 3, [], 3, [], 3,5 []	2	S	3	2	2	2	2	B	3	Tikėtina, žėlinys; netinkamas genėjimas; užpiltas šaknies kaklelis ir šaknynas;	Rekomenduojama išsaugoti taikant arboristines priemones Lajos sanavimas ir redukavimas Augavietės revitalizavimas Šaknyo "išlaisvinimas"
18	Paprastasis klevas	Acer platanooides L.	Kp	SK	38	39	4,56	14	3,5, [], 4, [], 3,5, [], 3,5, []	3	S	3	4	4	3	2	B	3	Tikėtina, žėlinys; dvikamienis nuo h≈1,0 m, buvęs keturkamienis h≈4,0 m, nuo išsišakojimo plėštinė žaizda ŠR; pažaidos (atšokinėja žievė) kelminėje ir priekelminėje dalyse; užpiltas šaknies kaklelis ir šaknynas;	Rekomenduojama išsaugoti taikant arboristines priemones Lajos sanavimas ir redukavimas (kamieno su plėštinė žaizda) Augavietės revitalizavimas Šaknyo "išlaisvinimas"
19	Paprastasis klevas	Acer platanooides L.	Kp	SK	31	33	3,72	14	3, [], 4, [], 3, [], 3, []	2	S	3	2-	2	2	2	A	3	Tikėtina, žėlinys; sausos šakos; užpiltas šaknies kaklelis ir šaknynas;	Rekomenduojama išsaugoti taikant arboristines priemones Lajos sanavimas ir redukavimas Augavietės revitalizavimas Šaknyo "išlaisvinimas"
20	Uosialapis klevas	Acer negundo L.	Ku	SK	Nt	Nt	Nt	Nt	Nt	5	N	Nt	Nt	Nt	Nt	Nt	Nt	Nt	Žėlinys; ♀	Rekomenduojame šalinti dėl projektinių sprendinių
21	Uosialapis klevas	Acer negundo L.	Ku	SK	Nt	Nt	Nt	Nt	Nt	5	N	Nt	Nt	Nt	Nt	Nt	Nt	Nt	Žėlinys; ♀	Rekomenduojame šalinti dėl projektinių sprendinių
22	Uosialapis klevas	Acer negundo L.	Ku	SK	Nt	Nt	Nt	Nt	Nt	5	N	Nt	Nt	Nt	Nt	Nt	Nt	Nt	Žėlinys; ♀	Rekomenduojame šalinti dėl projektinių sprendinių
24	Uosialapis klevas	Acer negundo L.	Ku	SK	Nt	Nt	Nt	Nt	Nt	5	N	Nt	Nt	Nt	Nt	Nt	Nt	Nt	Žėlinys;	Rekomenduojame šalinti dėl projektinių sprendinių
25	Uosialapis klevas	Acer negundo L.	Ku	SK	Nt	Nt	Nt	Nt	Nt	Nt	N	Nt	Nt	Nt	Nt	Nt	Nt	Nt	Žėlinys;	Rekomenduojame šalinti dėl projektinių sprendinių
26	Uosialapis klevas	Acer negundo L.	Ku	SK	Nt	Nt	Nt	Nt	Nt	Nt	N	Nt	Nt	Nt	Nt	Nt	Nt	Nt	Žėlinys;	Rekomenduojame šalinti dėl projektinių sprendinių
27	Uosialapis klevas	Acer negundo L.	Ku	SK	Nt	Nt	Nt	Nt	Nt	Nt	N	Nt	Nt	Nt	Nt	Nt	Nt	Nt	Žėlinys;	Rekomenduojame šalinti dėl projektinių sprendinių
28	Paprastasis klevas	Acer platanooides L.	Kp	SK	35/35/51/43	91	4,92	16	5,5, [], 4,5, [], 7, [], 6, []	3	T	2	3-	4	4	3	B	2	Tikėtina, žėlinys; Praktiškai nuo h0,0 m keturkamienis; galimi 4 medžiai vienoje pozicijoje; netinkamas genėjimas; pietiniame nuo h≈0,6 m užauginėjanti 0,4 m ilgio drevė; trečiame nuo pietų kamiene h≈2,0 m blogai	Rekomenduojama išsaugoti taikant arboristines priemones Lajos sanavimas ir periferinis redukavimas Lajos / kamienu tvirtinimas Augavietės revitalizavimas

projektuotojas:		projekto numeris :	stadija:	dalis:	laida:	data:	lapas :	lapų :
		<aiškinamais ršatas>	TP-	AR-	0-	2024	7	15

																		nupjauta šaka, formuojasi drevė vakaruose; šiauriniame kamiene h≈2,20 m pratrinta buvusios šalia esančio kamieno šakos, formuojasi drevė; lajoje sausos šakos;		
29	Uosialapis klevas	Acer negundo L.	Ku	SK	Nt	Nt	Nt	Nt	Nt	Nt	N	Nt	Nt	Nt	Nt	Nt	Nt	Žėlinys;	Rekomenduojame šalinti dėl projektinių sprendinių	
30	Uosialapis klevas	Acer negundo L.	Ku	SK	Nt	Nt	Nt	Nt	Nt	Nt	N	Nt	Nt	Nt	Nt	Nt	Nt	Žėlinys;	Rekomenduojame šalinti dėl projektinių sprendinių	
31	Uosialapis klevas	Acer negundo L.	Ku	SK	Nt	Nt	Nt	Nt	Nt	Nt	N	Nt	Nt	Nt	Nt	Nt	Nt	Žėlinys;	Rekomenduojame šalinti dėl projektinių sprendinių	
32	Uosialapis klevas	Acer negundo L.	Ku	SK	Nt	Nt	Nt	Nt	Nt	Nt	N	Nt	Nt	Nt	Nt	Nt	Nt	Žėlinys;	Rekomenduojame šalinti dėl projektinių sprendinių	
33	Uosialapis klevas	Acer negundo L.	Ku	SK	Nt	Nt	Nt	Nt	Nt	Nt	N	Nt	Nt	Nt	Nt	Nt	Nt	Žėlinys;	Rekomenduojame šalinti dėl projektinių sprendinių	
34	Uosialapis klevas	Acer negundo L.	Ku	SK	Nt	Nt	Nt	Nt	Nt	Nt	N	Nt	Nt	Nt	Nt	Nt	Nt	Žėlinys;	Rekomenduojame šalinti dėl projektinių sprendinių	
35	Uosialapis klevas	Acer negundo L.	Ku	SK	Nt	Nt	Nt	Nt	Nt	Nt	N	Nt	Nt	Nt	Nt	Nt	Nt	Žėlinys;	Rekomenduojame šalinti dėl projektinių sprendinių	
36	Uosialapis klevas	Acer negundo L.	Ku	SK	Nt	Nt	Nt	Nt	Nt	Nt	N	Nt	Nt	Nt	Nt	Nt	Nt	Žėlinys;	Rekomenduojame šalinti dėl projektinių sprendinių	
37	Uosialapis klevas	Acer negundo L.	Ku	SK	Nt	Nt	Nt	Nt	Nt	Nt	N	Nt	Nt	Nt	Nt	Nt	Nt	Žėlinys;	Rekomenduojame šalinti dėl projektinių sprendinių	
38	Uosialapis klevas	Acer negundo L.	Ku	SK	Nt	Nt	Nt	Nt	Nt	Nt	N	Nt	Nt	Nt	Nt	Nt	Nt	Žėlinys;	Rekomenduojame šalinti dėl projektinių sprendinių	
39	Uosialapis klevas	Acer negundo L.	Ku	SK	Nt	Nt	Nt	Nt	Nt	Nt	N	Nt	Nt	Nt	Nt	Nt	Nt	Žėlinys;	Rekomenduojame šalinti dėl projektinių sprendinių	
40	Paprastasis klevas	Acer platanoides L.	Kp	SK	17	21	2,04	10	2,5, [], 2,5, [], 2,5, [], 2,5, []	2	N	4	3	2-	2	2	A	3	Žėlinys; stelbiamas aplinkinio sąžalyno; buvęs dvikamienis nuo h≈0,0 m.	Rekomenduojame šalinti dėl projektinių sprendinių
41	Paprastasis klevas	Acer platanoides L.	Kp	SK	16	19	1,92	9	2,5, [], 2,5, [], 2,5, [], 2,0, []	2	N	4	2	1-	2	2	A	4	Žėlinys; stelbiamas aplinkinio sąžalyno; mechaniniai pažeidimai kamiene.	Rekomenduojame šalinti dėl projektinių sprendinių
42	Paprastasis klevas	Acer platanoides L.	Kp	SK	15/12	20/14	2,04	9	2,5, [], 2, [], 2, [], 2,0, []	2	N	4	2	1-	2	2	A	4	Žėlinys; stelbiamas aplinkinio sąžalyno.	Rekomenduojame šalinti dėl projektinių sprendinių
43	Uosialapis klevas	Acer negundo L.	Ku	SK	Nt	Nt	Nt	Nt	Nt	Nt	N	Nt	Nt	Nt	Nt	Nt	Nt	Žėlinys;	Rekomenduojame šalinti dėl projektinių sprendinių	
44	Kanadinė tuopa	Populus x canadensis Moench	Tk	SK	74	87	8,88	20+	8, [], 8, [], 7,5, [], 7,5, []	2	N	2	3	3	3	3	B	3	Tikėtina, hibridinis žėlinys; pasvyrimo kampas $\approx 10^\circ$ Aį ŠR/R; sausos šakos. Būdingos tokios brandos medžiui;	Rekomenduojama išsaugoti taikant arboristines priemones Lajos sanavimas ir periferinis redukavimas Augavietės revitalizavimas
45	Uosialapis klevas	Acer negundo L.	Ku	SK	Nt	Nt	Nt	Nt	Nt	Nt	N	Nt	Nt	Nt	Nt	Nt	Nt	Žėlinys;	Rekomenduojame šalinti dėl projektinių sprendinių	

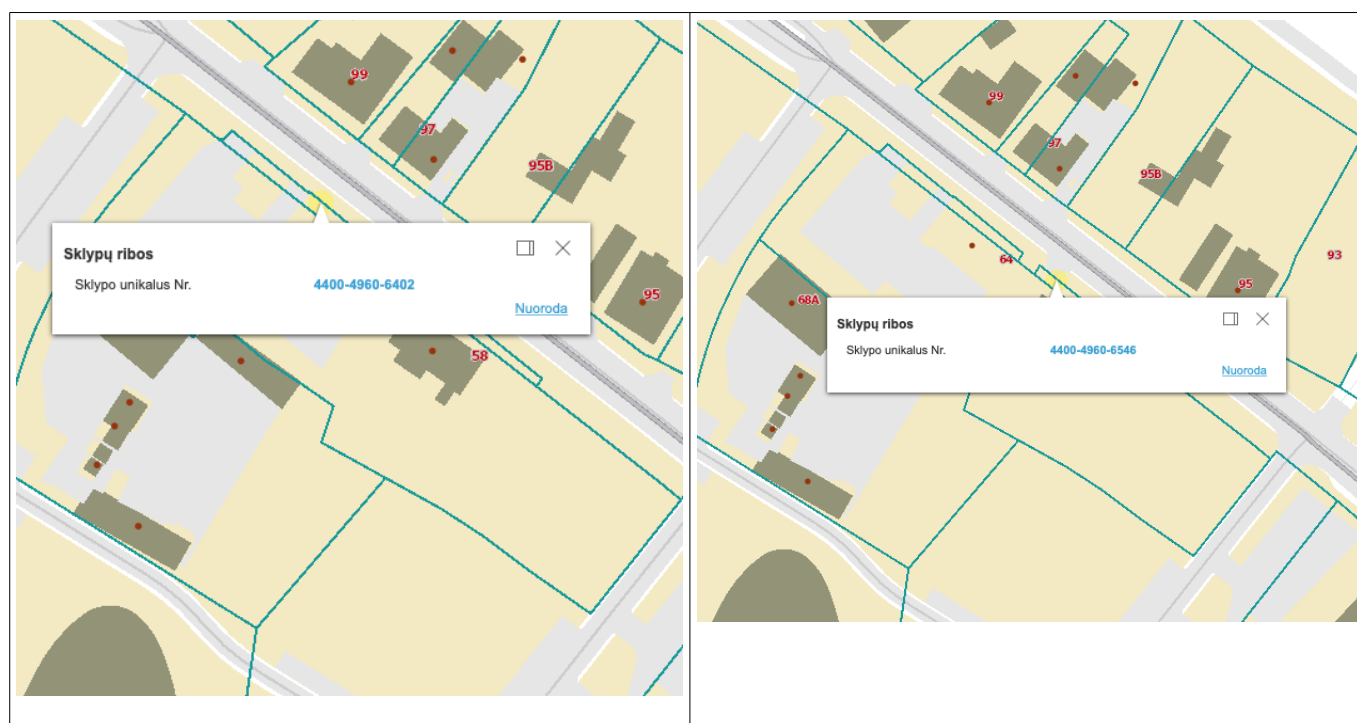
5			0	- papildomų medžių apsaugos priemonių kriterijai ir taikymo tvarka
---	--	--	---	--

projektuotojas:		projekto numeris :	stadija:	dalis:	laida:	data:	lapas :	lapų :
		<aiškinamais ršatas>	TP-	AR-	0-	2024	8	15

Medžio šalinimo motyvai:	Aplinkybės	Kaip sprendžiama	Vertinimas, pastabos :
1 Dėl medžio būklės	Medžio skersmuo 2 iki 60 cm	Dėl medžio šalinimo sprendžia VMSA specialistai	
	Medžio skersmuo 60 cm ir daugiau	Jei medžio būklė nepatenkinama ir neperspektyvi (pritaikius visas arboristines priemones medis gyvuos ne daugiau kaip 5–10 metų), pareiškėjas teikia eksperto arboristo išvadą. Arboristinis vertinimas privalo būti atliekamas pagal Arboristinio vertinimo metodiką ir tvarką.3 Dėl medžio šalinimo sprendžia VMSA specialistai. Esant ginčui, VMSA pasilieka teisę organizuoti nepriklausomo arboristo vertinimą.	
2 Medžio augimvietė trukdo planuojamam ar kenkia esamam užstatymui	Atvejais atitinka dvi ir daugiau sąlygų: 1. siūlomi šalinti 60 cm ir daugiau skersmens medžiai (išskyrus atvejus, kai siūloma šalinti dėl būklės); 2. siūlomi šalinti medžiai reikšmingai formuoja miestovaizdį; 3. siūloma šalinti daugiau nei 30 proc. medžių lajomis dengiamo sklypo ploto.	Kai trukdo planuojamam užstatymui, pareiškėjas: <ul style="list-style-type: none"> pateikia išvadas iš Regioninės architektų tarybos (toliau – RAT), kurios sudėtyje dalyvavo atstovai iš Lietuvos kraštovaizdžio architektų sąjungos; atlieka visuomenės informavimą planuojamų šalinti medžių klausimu (žr. viešinimo procedūrų rekomendacijas, numatytas III skyriuje). 	sąlygą Nr.1 (dim> 60 cm.) atitinka: Nr.12 plane „karpotasis beržas“, dim 62 cm; Nr.14 plane „paprastasis kaštonas“, dim 70 cm; Nr.44 plane „kanadinė tuopa“, dim 74 cm; <i>sąlygą Nr.2 (reikšmingai formuoja miestovaizdį) keičiami medžiai neatitinka ;</i> sąlygą Nr.3 (> 30 proc. medžio lajomis dengiamas sklypo plotas) atitinka;
	Atvejais atitinka tik vieną ar neatitinka nė vienos sąlygos	Kai kenkia esamam užstatymui – pareiškėjas teikia eksperto konstruktoriaus ir eksperto arboristo vertinimus. Arboristinis vertinimas privalo būti atliekamas pagal Arboristinio vertinimo metodiką ir tvarką.5	Sprendžia VMSA specialistai

6		0	- medžiai ant esamų inžinerinių tinklų Lvivo g
---	--	---	--

Esami **želdiniai sklypuose** (unikalaus daikto numeris: 4400-4960-6402; 4400-4960-6546) prie Lvivo gatvės yra pažymėti “Sklypuose ir artimoje aplinkoje (prieigose, iki 5 m iki sklypo ribų) esama arboriflora in situ“ 2022 m., VŠĮ „Lietuvos arboristikos centras, nepriklausomas arboristas, dokt. S. A. Davenis, (i) **Nr.8** (2) (parastasis klevas/ acer platanoides L.); (ii) **Nr.10** (1) (uosialapis klevas/ acer negundo L.); (iii) **Nr.14** (3) (paprastasis kaštonas/ aesculus hippocastanum L.); (iv) **Nr.28** (4) (parastasis klevas/ acer platanoides L.), yra augantys ant magistralinių elektros tinklų, jų apsaugos zonoje) prie Lvivo gatvės; taip pat, vertinant, kad numatomų statyti pastatų požeminė dalis įsigilins apie 10 metrų, o pastatai esminiai pakeis buvusias gamtines sąlygas.



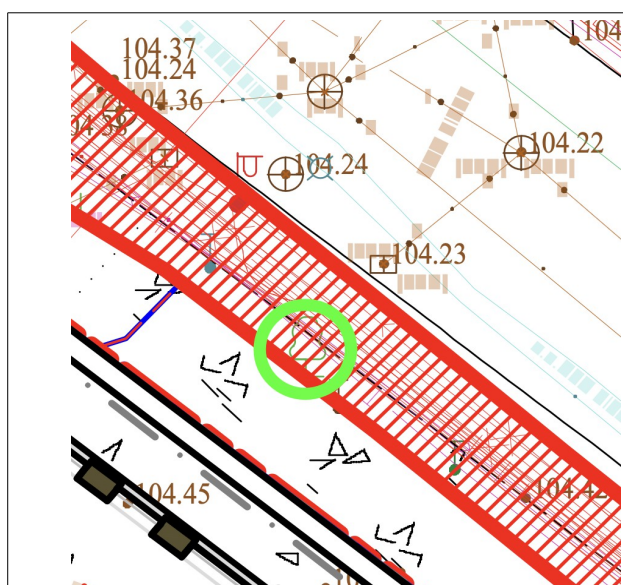
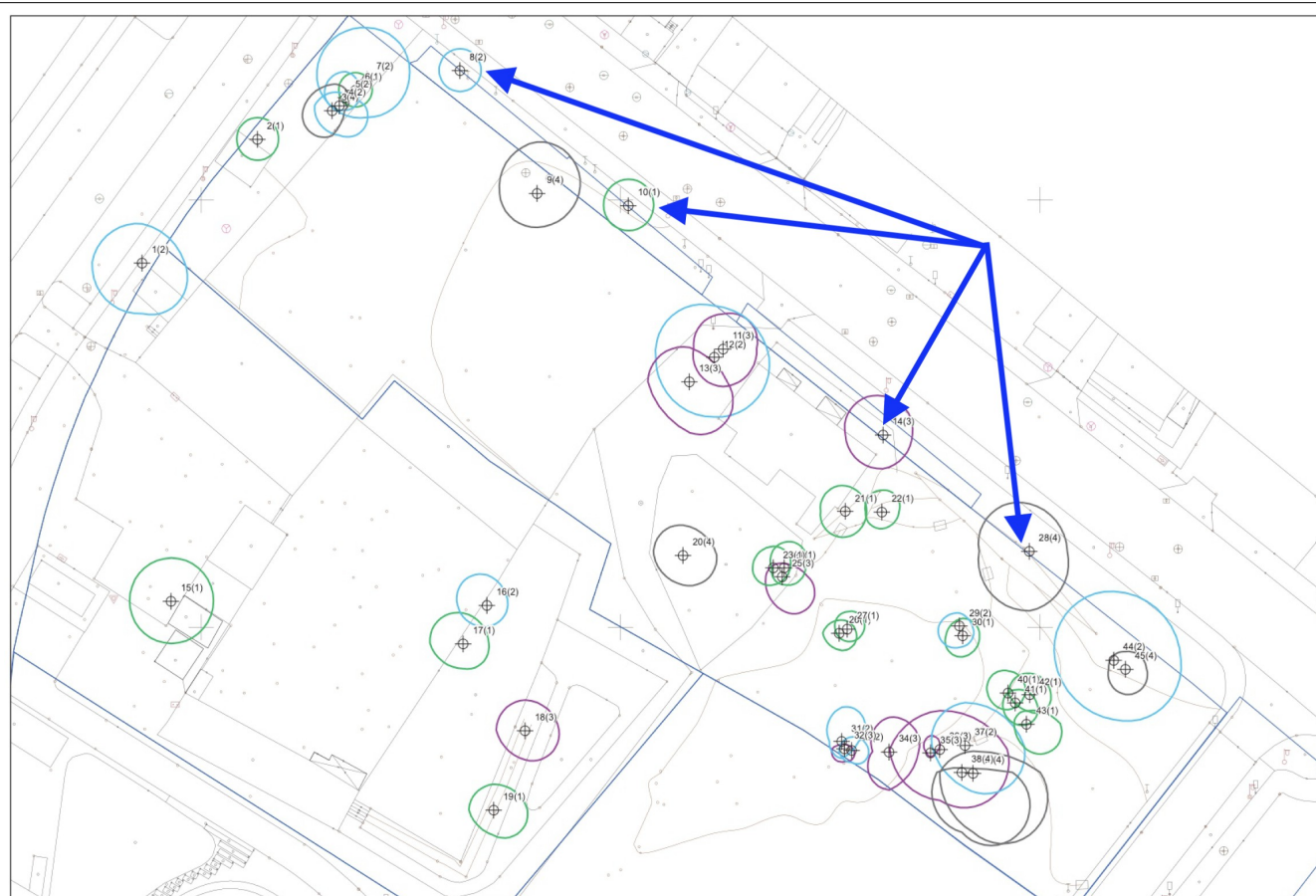
Medžiai augantys **ant lauko inžinerinių tinklų/ jų apsaugos zonoje** (magistraliniai elektros tinklai) :

projektuotojas:	projekto numeris :	stadija:	dalis:	laida:	data:	lapas :	lapų :
	<aiškinamais ršatas>	TP-	AR-	0-	2024	9	15

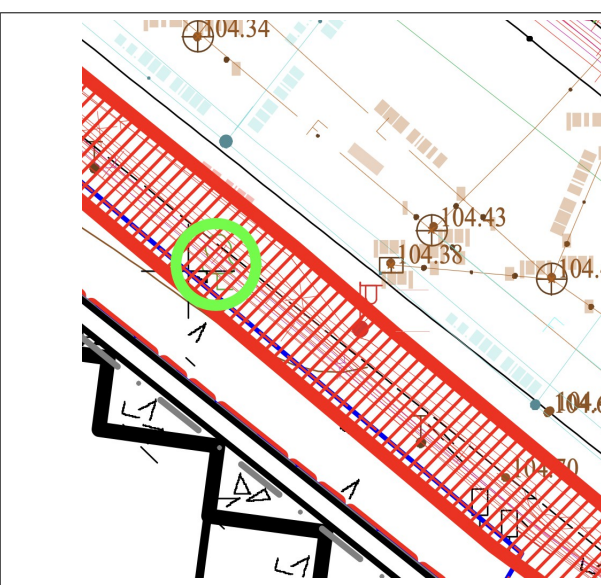
8	Paprastasis klevas	Acer platanoides L.	Kp	GR	16/17 + 13	30	1,84	7	2, [], 2,5, [], 2,5, [], 2,5, []	5	N	4	2	1	2	2	A	4	Tikėtina, žėlinys (-iai); Pirmasis augalas h≈0,5 m dvikamienis, h≈1,5 m trikamienis; laja susimaišiusi su bevek toje pačioje pozicijoje augančiu kitu paprastuoju klevu; visų kamienų pasvyrimo kampas ≈10-15° Š; kamienuose pažaida (-os), galimi periferiniai puviniai; Š dalyje šaknynas apribotas trinkelėmis; galimai, pažeistas šaknies kaklelis.	Rekomenduojama išsaugoti taikant arboristikos priemones Lajos formavimas Augavietės revitalizavimas Šaknies kaklelio "išlaisvinimas"
10	Uosialapis klevas	Acer negundo L.	Ku	GR	Nt	Nt	Nt	Nt	Nt	5	N	Nt	Nt	Nt	Nt	Nt	Nt	Nt	Žėlinys; ♂	Rekomenduojame šalinti dėl projektinių sprendinių
14	Paprastasis kaštonas	Aesculus hippocastanum L.	Kpp	GR/SK	70	78	8,40	15	4,5, [], 4, [], 4, [], 4, []	4	S	2	4	5	5-	4	C	2	Žėlinys; galimai, želdinys; netinkamai genėtas praeityje; išsivysčiusi antrinė laja nuo h≈2,0 m; h≈6,0 m buvęs dvikamienis, Š atskilusio kamieno kelme atvira drevė; ŠV h≈2,0 m šakavietėje atvira drevė; šlapiuoja h≈0,5m PV; ŠR buvęs žiemaspriegis.	Rekomenduojama išsaugoti taikant paliatyviosios arboristikos priemones Stiprus išlikusio kamieno redukavimas Antrinės lajos ugdymas Reguliarus (kas 3-5 metai) lajos formavimas Augavietės revitalizavimas Šaknies kaklelio ir augavietės "išlaisvinimas"
28	Paprastasis klevas	Acer platanoides L.	Kp	SK	35/35/51/43	91	4,92	16	5,5, [], 4,5, [], 7, [], 6, []	3	T	2	3-	4	4	3	B	2	Tikėtina, žėlinys; Praktiškai nuo h0,0 m keturkamienis; galimi 4 medžiai vienoje pozicijoje; netinkamas genėjimas; pietiniame nuo h≈0,6 m užauginęjanti 0,4 m ilgio drevė; trečiame nuo pietų kamienne h≈2,0 m blogai nupjauta šaka, formuojasi drevė vakaruose; šiauriniame kamienne h≈2,20 m pratrinta buvusios šalia esančio kamieno šakos, formuojasi drevė; lajoje sausos šakos;	Rekomenduojama išsaugoti taikant arboristines priemones Lajos sanavimas ir periferinis redukavimas Lajos / kamienų tvirtinimas Augavietės revitalizavimas

projektuotojas:	projekto numeris :	stadija:	dalis:	laida:	data:	lapas :	lapų :
	<aiškinamais ršatas>	TP-	AR-	0-	2024	10	15

Medžiai, augantys ant elektros magistralinių kabelių (jų apsaugos zonų) keičiami į po statybų sodinamus šermukšnius.



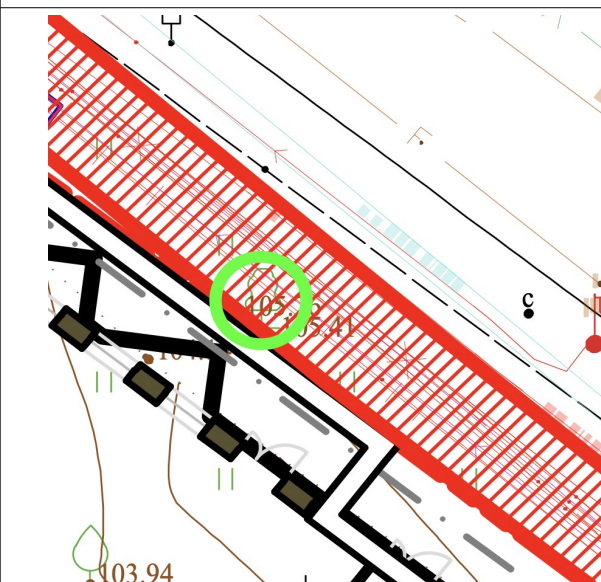
(i) Nr.8 (2) (parastasis klevas/ acer platanoides L.)



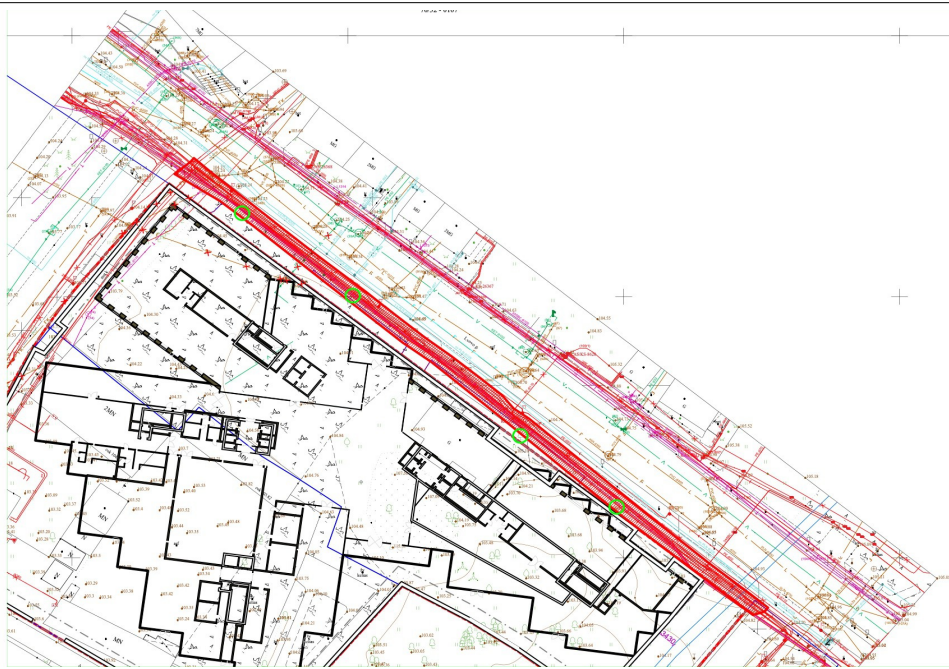
(ii) Nr.10 (1) (uosialapis klevas/ acer negundo L.)



(iii) Nr.14(3) (paprastasis kaštonas/aesculus hippocastanum L.)

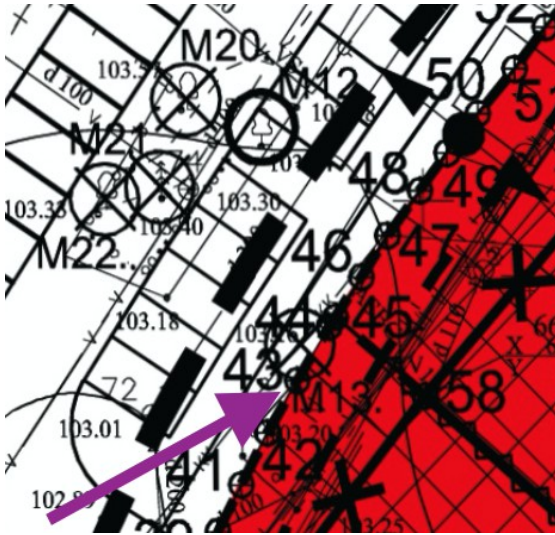


(iv) Nr.28 (4) (parastasis klevas/ acer platanoides L.)



(i) Nr.8 (2) (parastasis klevas/ acer platanoides L.); (ii) Nr.10 (1) (uosialapis klevas/ acer negundo L.); (iii) Nr.14 (3) (paprastasis kaštonas/ aesculus hippocastanum L.); (iv) Nr.28 (4) (parastasis klevas/ acer platanoides L.), yra augantys ant magistralinių elektros tinklų, jų apsaugos zonoje) prie Lvivo gatvės;

„Sklypo Lvovo g. 58 ir 64 bei gretimos teritorijos Šnipiškių sen., Vilniuje detaliojo plano“ M13 numeriu pažymėta liepa išsaugoma.



Projektinių pasiūlymų sudėtyje yra ir buvo teikiamas dokumentas „Sumedėjusių augalų ir jų augviečių apžiūros „in situ“ konsultacinio pobūdžio išvada“ 2022-10-31, VŠĮ „Lietuvos arboristų centras“, S.A.Devenis.

Šiame dokumente medis M13 (detaliojo plano žymėjimas) yra brėžinyje pavaizduotas/ ištirtas medis Nr. 1(2) (aktualus, projektinių pasiūlymų, techninio projekto etapų žymėjimas) , liepa, *Tilia cordata Mill*, žymuo plane Lm, S_{1,3}= 55 cm, „tikėtina, žėlinys; pasvyrimo kampas ≈ 50 , azimutas 1300 PR; jaugęs į šaligatvį; kamienas $\approx 0,20$ cm nuo lietvamzdžio, kelmas $\approx 1,0$ m nuo pastato pamatų; nuo h $\approx 8,0$ m pirminė laja; iki h $\approx 6,0$ m antrinė laja; Iki h $\approx 8,0$ m netinkamai genėta laja; netinkami pjūviai; kamiene yra dreivių buvusiose šakvietėse; h $\approx 0,5$ m pietuose auga uosialapis klevas, kurio kamienų vidutinis $\varnothing \approx 0,10$ m, vid. h $\approx 7,0$ m; – šalinti; už pastato kampo uosialapių klevų sąžalynas;

Medis auga ties ESO elektros 10 kV požemine linija ir, galimai, jo šaknynas daro neigiamą įtaką linijos apsaugai arba, įrengiant liniją, ŠV dalyje buvo ženkliai apribotas (nukapotas) šaknynas“

„Siūlomos / būtinosios arboristinės / tvarkymo priemonės:

Rekomenduojama išsaugoti taikant arboristikos priemones Lajos sanavimas, periferinis redukavimas Ardant pastatą, ypatingas dėmesys jautriam šaknynui Augavietės revitalizavimas“

Projektinių pasiūlymų byloje, vardan šio medžio apsaugos ir augimo sąlygų gerinimo yra numatyta:

- ardant pastatą, ypatingai saugomas šaknynas; geresnei šaknų apsaugai numatoma esamo pastato antžrminės konstrukcijas demontuoti, po požemines pamatų dalis ties medžiu palikti ir nejudinti esamo medžio šaknyno, kuris tikėtina yra suaugęs su požeminiais pamatais;
- esami paliekamai pamaitai tarnaus kaip nusistovėjusi apsauga naujo pastato statybos metu;
- statant naują pastatą,- jo požeminės sienos atitraukiamos per 6,67 m. (vietoje dabar esamo 1,00m.); naujo pastato statybos linija nepatenka į medžio šaknyno ir lajos apsaugos zonas. Dėl šios požeminės pastato sienos atitraukimo nuo medžio yra sumažinta požeminė pastato dalis, panaikinta laiptinė, sumažinta automobilių parkavimo vietų skaičius. Įvertinus tai, kad šiuo metu medis auga prie esamų pamatų- rekomenduojama požeminę pamato dalį palikti, taip saugant tikėtina apsivijusias šaknis.
- suprojektuota pralaidi orui ir vandeniui veja virš šaknyno („Sodinant želdinius viešosiose erdvėse nepralaidžioje orui ir vandeniui vietoje arba pertvarkant dangą prie augančių medžių, būtina palikti pralaidžias orui ir vandeniui ne mažesnes kaip 1,5x1,5 m keturkampes ar 1,5 m skersmens apvalias, ar ne mažesnes kaip 2 m2 ploto kitos formos aikšteles. Pertvarkant dangą po medžiais, kurių skersmuo dangos lygyje didesnis kaip 0,5 m, aikštelės kraštas turi būti ne arčiau kaip 0,5 m nuo medžio kamieno. Aikšteles galima užberti ne storesniu kaip 3–5 cm storio akmenėlių ar skaldos sluoksniu arba uždengti grotelėmis.“ ("Dėl Medžių ir krūmų veisimo, vejų ir gėlynų įrengimo taisyklių patvirtinimo", p.9))

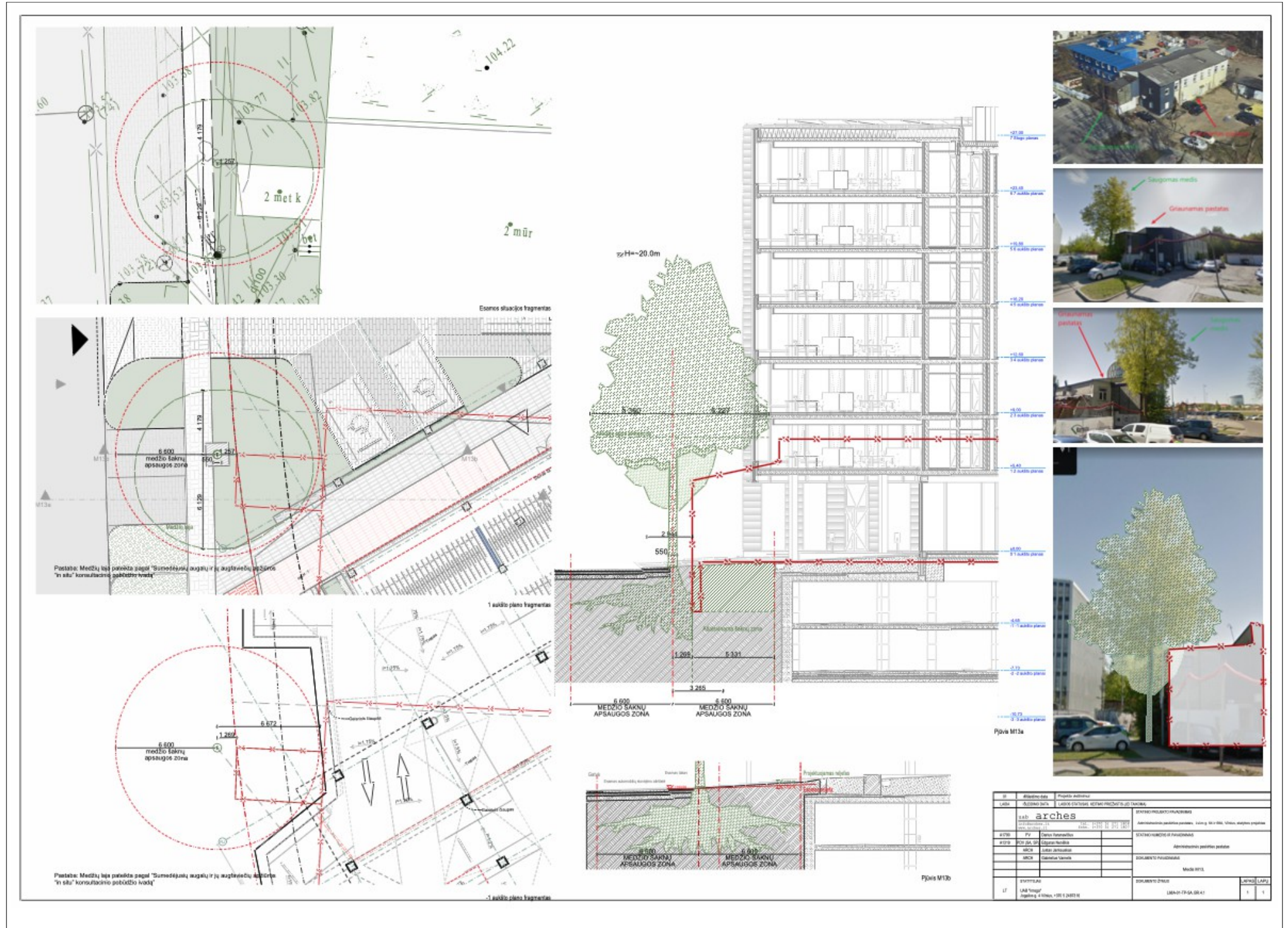
"Reikalavimai medžių kamienų, jų pagrindų (šaknies kaklelių), šaknyno ploto apsaugai statybų metu, vadovaujantis LR AM 2010-03-15 D1-193 (<https://e-seimas.lrs.lt/portal/legalAct/lt/TAD/TAIS.367126>) ir kai kurių Europos valstybių techniniais standartais" (Pav. 06):

- Išpurenama oro kastuvu ir patręšiama žemė po statybvietėje augančių medžių lajomis prieš statybos pradžią, kad pagerėtų jų augimo sąlygos statybos laikotarpiu;
- Iki darbų pradžios aptveriami medžiai, augantys statybvietėje ir arčiau kaip 5 m nuo įvažiavimo ar išvažiavimo iš statybvietės važiuojamosios dalies krašto:
 - Medžių grupės aptveriami ištisiniu, ne žemesniu kaip 2 m aptvaru ir ne arčiau kaip 1,5 m nuo medžių kamienų;
 - Pavieni medžiai aptveriami ne žemesniu kaip 2 m keturkampiu aptvaru, kurio apatinės kraštinės turi būti ne arčiau kaip 1,5 m nuo medžio kamieno. Aptvaras tvirtinamas kuolais, įkaltais arba įgręžtais 0,5 m ir giliau;
- Saugomame medžio šaknyno plote nepakeliamas ar pažeminamas esamo grunto (dirvos) lygis daugiau nei 5 cm;
- Medžiai laistomi Medžių ir krūmų priežiūros, vandens telkinių, esančių želdynuose, apsaugos, vejų ir gėlynų priežiūros taisyklių, patvirtintų aplinkos ministro 2008 m. sausio 18 d.

projektuotojas:	projekto numeris :	stadija:	dalis:	laida:	data:	lapas :	lapų :
	<aiškinamais ršatas>	TP-	AR-	0-	2024	12	15

įsakymu Nr. D1-45, nustatyta tvarka;

5. Tranšėjos (kabelio, vandentiekio ir kanalizacijos vamzdžių ir kt. įrenginių tiesimui) nekasamos arčiau kaip 3 m nuo medžio kamieno, kurio diametras didesnis kaip 15 cm;
6. Pagal projektą padarytas tranšėjos užpilamos žemėmis per trumpiausią laiką, bet ne ilgiau kaip per mėnesį;
7. Saugomame medžio šaknyno plote medžiagos ir įrenginiai nesandėliuojami, nevažinėjama, nestatytos transporto priemonės, laikini statiniai ir įrenginiai prie medžių arčiau kaip 1,5 m nuo medžių lajų projekcijų, bet ne arčiau kaip 3 m nuo kamieno. Degios medžiagos nesandėliuojamos arčiau kaip 10 m nuo medžių kamienų;
8. Medžių pomedyje (lajos projekcijos zonoje) darbai vykdomi žemiau pagrindinių skeletinių šaknų (ne mažiau kaip 1,5 m nuo dirvožemio paviršiaus), nepažeidžiant šaknų sistemos;
9. Medžių šaknyų genėjimo darbus atlieka arboristo kvalifikaciją turintis specialistas;
10. Jei vykdamas statybos darbus pažeidžiama medžio šaknų sistema, kad neišdžiūtų šaknys, jas privalomai pridengiamos ar užpilamos žemės sluoksniu, jį palaistant, kad neiššaltų šaknys, jas būtina apšiltinant. Pažeidus medžio šaknis, medžio lają išretinama (jei nebuvo išretinta prieš statybų pradžią) vadovaujantis Medžių ir krūmų priežiūros, vandens telkinių, esančių želdynuose, apsaugos, vejų ir gėlynų priežiūros taisyklėmis ir Europos medžių ir krūmų genėjimo standartais;
11. Kasimo darbai vykdomi su arboristo priežiūra, rankiniu būdu arba naudojant oro kastuvą;
12. Saugomo šaknyno ploto koregavimas galimas tik su arboristo priežiūra, kiekvieną atvejį vertinant individualiai.



Numatomas medžių keitimas, taikomas adekvatus kompensavimas naujais želdiniais – kertamo keičiant medžio diametras kompensuojamas tokia pat sodinamų medžių diametru suma, numatant, kad sodinukai bus parenkami dim 6 cm arba 12 kv.m. krūmų.

Keičiamas medis kompensuojamas tokia tvarka:

- Atsodinamų medžių sodinukų kamienų skersmenų suma turi atitikti pašalintų medžių kamienų skersmenų sumą.
- Atsodinimas turi būti planuojamas sklype. Dalį (ne daugiau kaip pusę kertamų medžių kamienų sumos) galima kompensuoti krūmų masyvais, kai 2 kv. m krūmų masovo ploto (jei sodinami 40–60 cm aukščio krūmų sodinukai, 2–4 vnt. / kv. m tankiu priklausomai nuo rūšies) prilyginama 1 iškirto medžio kamieno diametro centimetrai.
- žr. <https://vilnius.lt/savivaldybe/miesto-pletra/zeldynai/zeldynu-kompensavimo-tvarka/>

Pastabos:

- invazinės kertamos medžių rūšys į kompensuojamų medžių sąrašą neįtraukiami;
- techninio projekto etape sprendiniai gali nežymiai kisti ir/ arba atsodinami kitokių diametru medžiais;

projektuotojas:	projekto numeris :	stadija:	dalis:	laida:	data:	lapas :	lapų :
	<aiškinamais ršatas>	TP-	AR-	0-	2024	13	15

Numatomas medžių kirtimas, taikomas adekvatus kompensavimas naujais želdiniais – kertamo medžio diametras kompensuojamas tokia pat sodinamų medžių diametrų suma, numatant, kad sodinukai bus parenkami dim 6 cm arba 24 kv.m. krūmų.

•žr.

<https://vilnius.lt/lt/savivaldybe/miest-o-pletra/zeldynai/zeldynu-kompensavimo-tvarka/>

suskaičiavus kertamų kompensuojamų medžių ekvivalentas sodinukais, kurių dim 6 cm, - kompensuojamas kiekis yra 141 vnt arba 845 cm (bendra diametrų suma)

sklypuose esančios invazinės kertamos medžių rūšys į kompensuojamų medžių sąrašą neįtraukiami.

Projektuojant pastatą, suprojektuota kirsti medžius:

Nr. plane	Medžio rūšis lietuviškai	Medžio rūšis lotyniškai	S1,3 (cm) , kamieno skersmuo 1,30 m. aukštyje	Kompensuojamo/ sodinamo medžio diametras cm.	Kompensuojamų medžių skaičius, vnt.
(a)	(b)	(c)	(d)	(e)	(f)
8	Paprastasis klevas	<i>Acer platanoides</i> L.	16/17 + 13	6	7
9	Paprastasis klevas	<i>Acer platanoides</i> L.	27/18/32/44	6	20
11	Karpotasis beržas	<i>Betula pendula</i> Roth	40/32	6	12
12	Karpotasis beržas	<i>Betula pendula</i> Roth	62	6	10
14	Paprastasis kaštonas	<i>Aesculus hippocastanum</i> L.	70	6	12
15	Karpotasis beržas	<i>Betula pendula</i> Roth	45	6	8
16	Karpotasis beržas	<i>Betula pendula</i> Roth	36	6	6
17	Karpotasis beržas	<i>Betula pendula</i> Roth	42	6	7
18	Paprastasis klevas	<i>Acer platanoides</i> L.	38	6	6
19	Paprastasis klevas	<i>Acer platanoides</i> L.	31	6	5
28	Paprastasis klevas	<i>Acer platanoides</i> L.	35/35/51/43	6	27
40	Paprastasis klevas	<i>Acer platanoides</i> L.	17	6	3
41	Paprastasis klevas	<i>Acer platanoides</i> L.	16	6	3
42	Paprastasis klevas	<i>Acer platanoides</i> L.	15/12	6	5
44	Kanadinė tuopa	<i>Populus x canadensis</i> Moench	74	6	12
viso kertamų ir kompensuojamų medžių skaičius, vnt. :			861	6	143

Statytojas (užsakovas), vykdydamas techninio projekto sprendinius, sau nuosavybės teise priklausančiuose sklypuose (Lvivo g. 68a, Vilnius (kadastro Nr.0101/0032:869; unikalus Nr.4400-5063-4540; registro Nr.44/2594572); Lvivo g. 64, Vilnius (kadastro Nr.0101/0032:831; unikalus Nr.4400-5081-3308; registro Nr.44/2338680) bei (kadastro Nr. 0101/0032:1151, unikalus Nr. 4400-4960-6402) ir (kadastro Nr. 0101/0032:1150; unikalus Nr. 4400-4960-6546) **pasodins žemiau išvardintus medžius ir krūmų plotus:**
<detaliau žr. „Sklypo plano dalyje“, brėžinius LV68A-01-TP-SP-BR >

Projektuojant pastatą, suprojektuota :

1	daugiakamienis beržas	<i>Betula utilis</i> „Doorenbos“		6	6	sodinama sklype
2	daugiakamienis beržas	<i>Betula utilis</i> „Doorenbos“		6	3	sodinama ant pastato stogo, vidiniame kieme
3	šermukšnis	<i>Sorbus</i> „Dodong“		6	13	sodinama prie sklypo, Lvivo g
4	krūmai, raugeriškiei	<i>Berberis thunbergii</i> „Erecta“/Berberis thunbergii „Orange rocket“	200 kv.m.		17	sodinama prie sklypo, Lvivo g
5	krūmai, sebatas kalninis	<i>Ribes alpinum</i>	52 kv.m		4	sodinama prie sklypo, Lvivo g
viso naujai pasodinamų medžių skaičius, vnt. :			258	6	43	

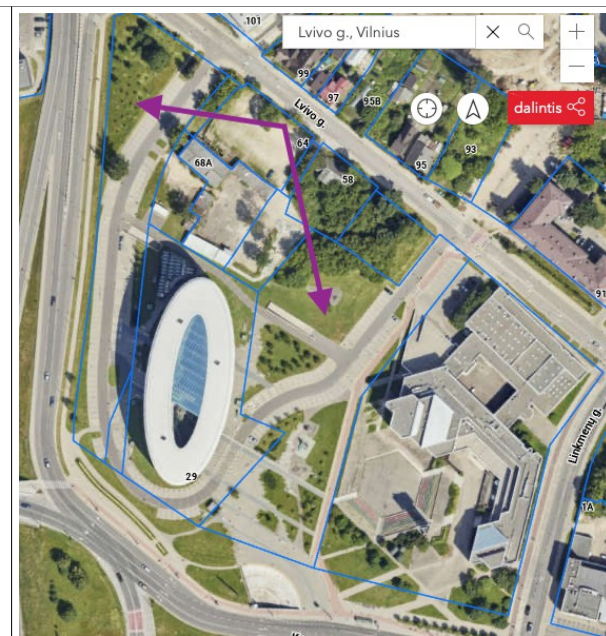
projektuotojas:	projekto numeris :	stadija:	dalis:	laida:	data:	lapas :	lapų :
	<aiškinamais ršatas>	TP-	AR-	0-	2024	14	15



Numatoma kompensuoti kertamus medžius pagal Statytojo įsipreigojimus:				
1	p. 2.2 parengti ir įgyvendinti atskirojo želdyno projektą (žemės sklype kad. Nr. 0101/0032:256)		6	100
2	p. 2.3 suprojektuoti ir įrengti viešąją erdvę Savivaldybės naudojamame žemės sklype kad. Nr. 0101/0032:399		6	
<i>Žr. „Susitarimas dėl pritarimo statybai neišlaikant norminių atstumų“ 2023-07-26 Nr. 72-277/23</i>				

viso naujai pasodinamų medžių skaičius, vnt. : 600 6 100

Statytojas (užsakovas) yra pasirašęs „Garantinį raštą dėl želdynų sodinimo kompensuojant šalinamų medžių kamienų skersmenų sumą, vykdant projektą“, pasirašė UAB „Inrega“, 2024 02 20.



projektuotojas:		projekto numeris :	stadija:	dalis:	laida:	data:	lapas :	lapų :
		<aiškinamais ršatas>	TP-	AR-	0-	2024	15	15