

Nr.	ST-04-2024-SSP
STATYTOJAS	LIETUVOS MUZIKOS IR TEATRO AKADEMIJA
PROJEKTO PAVADINIMAS	MOKSLO PASKIRTIES PASTATO GEDIMINO PR. 42, VILNIAUS M. REKONSTRAVIMO PROJEKTAS
STATINIO KATEGORIJA	YPATINGASIS STATINYS
STATYBOS RŪŠIS	REKONSTRAVIMAS
OBJEKTO VIETA	1. Vilniaus miesto istorinė dalis, vadinama Naujamiesčiu, unikalus objekto kodas KVR 33653 2. Vilniaus senojo miesto vieta su priemiesčiais, unikalus objekto kodas KVR 25504 3. Vilniaus senamiesčio, unikalus kodas KVR 16073, vizualinės apsaugos pozonis
ETAPAS	PROJEKTINIAI PASIŪLYMAI

DIREKTORĖ	AUŠRA KITOVIENĖ
STATINIO PROJEKTO VADOVAS At. Nr. A 941	DAINIUS KITOVAS
STATINIO ARCHITEKTŪRINĖS DALIES PROJEKTO VADOVAS At. Nr. A 941	DAINIUS KITOVAS

DOKUMENTŲ SUDĖTIES ŽINIARAŠTIS

EIL. NR.	PAVADINIMAS	PSL. NR.	PSL. KIEKIS VNT.
	Rinkmena „PROJEKTINIAI PASIŪLYMAI“ (PP)	1-34	34
1.	TITULINIS (TD-01)	1	1
2.	TURINYS (TD-02)	2	1
3.	PROJEKTINIŲ PASIŪLYMŲ RENGIMO UŽDUOTIS (TD-03)	3-10	8
4.	AIŠKINAMASIS RAŠTAS (TD-04)	11-24	14
5.	PRIEDAS P1. ŽELDYNŲ IR ŽELDINIŲ INVENTORIZACIJOS LENTELE	25-27	3
6.	SITUACIJOS SCHEMOS (SP-SCH-01)	28	1
7.	SKLYPO SUTVARKYMO PLANAS, M 1:500 (SP-BR-01)	29	1
8.	KIEMO PIETINIS IR VAKARINIS FASADAI, PJŪVIS 1-1, M 1:100 (A-BR-01)	30	1
9.	PIRMO IR ANTRO AUKŠTŲ PLANŲ FRAGMENTAI, M 1:100 (A-BR-02)	31	1
10.	ANTRO IR TREČIO AUKŠTŲ PLANŲ FRAGMENTAI, M 1:100 (A-BR-03)	32	1
11.	VIZUALIZACIJA (PP-A-VZ-01)	33	1
12.	REKONSTRUOJAMO PASTATO PLANAS SU PASTATO KONTŪRU IR AUKŠČIAIS (SP-BR-02)	34	1

0	2024-06	VISUOMENĖS INFORMAVIMUI		
LAIDA	IŠLEIDIMO DATA	LAIDOS STATUSAS. KEITIMO PRIEŽASTIS (JEI TAIKOMA)		
ATESTATO NR.				STATINIO PROJEKTO PAVADINIMAS
				MOKSLO PASKIRTIES PASTATO GEDIMINO PR. 42, VILNIAUS M., REKONSTRAVIMO PROJEKTAS
				DOKUMENTO PAVADINIMAS
				DOKUMENTŲ SUDĖTIES ŽINIARAŠTIS
A 941	SPV	D.KITOVAS		Laida
A 941	SPDV	D.KITOVAS		0
41	ŽPV	A.KITOVIENĖ		
LT	STATYTOJAS:			DOKUMENTO ŽYMUO
	LIETUVOS MUZIKOS IR TEATRO AKADEMIJA			ST-04-2024-PP-TD-02
				Lapas
				Lapų
				1
				1



VILNIAUS MIESTO SAVIVALDYBĖS ADMINISTRACIJA

PRITARIU
Vyriausiasis miesto architektas

(parašas)
20__ m. _____ d.

PROJEKTINIŲ PASIŪLYMŲ RENGIMO UŽDUOTIS

2024 m.
Vilnius

1. Statinio projekto pavadinimas: Mokslo paskirties pastato Gedimino pr. 42, Vilniaus m., rekonstravimo projektas
2. Nustatomi žemės sklypo naudojimo reglamentai

2.1	užstatymo tipas	Esamas.
2.2	užstatymo tankis	Iki 40%
2.3	užstatymo intensyvumas	Iki 1.0
2.4	aukštis (m) nuo statinių statybos zonos esamo žemės paviršiaus	Esamas.
2.5.	maksimali absoliutinė altitudė (m)	Esama.
2.6	aukštų skaičius (nuo–iki)	Esamas.
2.7.	priklausomųjų želdynų plotas	Vadovautis „Priklausomųjų želdynų plotų normų apskaičiavimo tvarkos aprašu, patvirtintu 2007 m. gruodžio 21 d. LR aplinkos ministro įsakymu Nr. D1-694.
2.8.	automobilių stovėjimo vietų skaičius	Privalomas automobilių stovėjimo vietas projektuoti vadovaujantis STR 2.06.04:2014 „Gatvės ir vietinės reikšmės keliai. Bendrieji reikalavimai“ ir Vilniaus miesto savivaldybės tarybos patvirtintais sprendimais: 2017-12-20 sprendimu Nr. 1-1312 „Dėl Vilniaus miesto savivaldybės teritorijos suskirstymo į zonas pagal nustatytus automobilių stovėjimo vietų skaičiaus koeficientus schemas, kompensavimo už papildomai įrengtas automobilių stovėjimo vietas tvarkos aprašo ir sutarties formos tvirtinimo“ bei 2021-07-14 sprendimu Nr. 1-1083 „Dėl Vilniaus miesto savivaldybės teritorijos suskirstymo į zonas pagal nustatytus automobilių stovėjimo vietų skaičiaus koeficientus schemas tvirtinimo“. Vadovaujantis 2018-12-19 Vilniaus miesto tarybos sprendimu Nr. 1-1859 patvirtintu „Vilniaus miesto

		<p>savivaldybės darnaus judumo planu“ ir skatinant judėjimą mieste alternatyviomis priemonėmis, rekomenduojama didinti dviračių stovėjimo vietų skaičių. Projektuojant antžemines automobilių stovėjimo vietas, numatyti želdinių intarpus, jas projektuoti su medžiais ir/ar krūmais, užtikrinant tam reikalingus dangų ir technologinius sprendimus. Kietas dangas projektuoti atsižvelgiant į esamų medžių šaknų apsaugos zonas, numatyti statybos technologiją, kuri nepažeistų esamų medžių šaknų statybos metu.</p>
2.9.	esamų medžių įvertinimas, taksacija	<p>Prieš rengiant projektą, turi būti atlikta visų medžių, augančių teritorijoje ir už jos ribų (jei planuojami statiniai bei pastatai priartėja arčiau kaip 5 m atstumu iki medžių) inventorizacija su arboristiniu būklės vertinimu bei medžių vertės gamtinei aplinkai ir kraštovaizdžiui vertinimu bei išvados projektuotojams apie vertingąsias esamų želdinių savybes, į kuriuos projektuotojas turi atsižvelgti projektavimo metu.</p> <p>Želdiniai vertinami remiantis Želdynų ir želdinių inventorizavimo ir apskaitos taisyklėmis (Lietuvos Respublikos aplinkos ministro 2008 m. sausio 8 d. įsakymas Nr. D1-5 „Dėl Želdynų ir želdinių inventorizavimo ir apskaitos taisyklių patvirtinimo“). Informaciją, kurie želdiniai yra saugotini rasite 2008 m. kovo 12 d. LR Vyriausybės nutarime Nr. 206. Grafinę ir tekstinę informaciją pateikti vadovaujantis pateiktu grafiniu/informaciniu medžių žymėjimo ir inventorizacijos lentelės pavyzdžiu „Grafinis / informacinis medžių žymėjimas plane ir inventorizacijos lentelės sudėtis“. Vadovautis 2023-06-07; 2023-06-28; 2023-10-25 Vilniaus miesto savivaldybės tarybos sprendimu Nr. 1-27 „Dėl želdinių paskelbimo saugotiniais ir atkuriamosios vertės įkainių saugotiniais paskelbtiems želdiniams nustatymo“. Darbus gali atlikti kvalifikaciją inventorizuoti medžius ir vertinti jų būklę turintis specialistas.</p> <p>Projektą vertinti Vadovaujantis 2024 m. vasario 12 d patvirtintu Vilniaus miesto savivaldybės mero potvarkiu Reg. Nr. 955-208/24 „Dėl papildomų medžių apsaugos priemonių taikymo rekomendacijų tvirtinimo“. Įvertinti medžių apsaugos priemonių kriterijus, atitikus sąlygas, taikyti tvarkos sąlygas. Identifikuotus vertingus želdinius siekti išsaugoti ir integruoti į sklypo sprendinius. Privaloma pagrįsti būtinybę projektu šalinti medžius, pateikti</p>

		<p>informaciją ar buvo nagrinėtos alternatyvos medžiams išsaugoti, 40 cm diametro ir brandesni medžiai gali būti siūlomi šalinti tik išimtiniais atvejais.</p> <p>Numatant medžių (išskyrus invazinius augalus) kirtimą, taikomas adekvatus kompensavimas naujais želdiniais – kertamo medžio diametro kompensuojamas tokia pat sodinamų medžių diametrų suma, papildomai numatoma galimybė kompensuoti krūmų masyvais, kur 1cm medžio kamieno diametro yra tolygus 2 m² krūmų masyvo plotui (jei sodinami 40-60 cm sodinukai, 2-4 vnt./m² tankiu, priklausomai nuo augalo rūšies).</p> <p>Saugoti medžius už sklypo ribų.</p>
--	--	--

Kiti reikalavimai

3.1.	<p>architektūrinės išraiškos priemonės: medžiagiškumas, spalva, tūrio formos, proporcijos, mastelis</p>	<p>Vadovautis Lietuvos Respublikos Architektūros įstatymo 11 str. ir Lietuvos Respublikos Statybos įstatymo 5 str. nustatytais architektūros kokybės kriterijais. Keičiant pastato išvaizdą užtikrinti, kad architektūrinė išraiška, fasado kompozicija bei apdailos medžiagos būtų kontekstualios aplinkai. Užtikrinti natūralių, geriausia vietinių statybinių medžiagų – plytos, medis, betonas, metalas, stiklas, naudojimą. Projektinių pasiūlymų aiškinamajame rašte aprašyti, o brėžiniuose ir vizualizacijose grafiškai atvaizduoti fasadų medžiaginį ir spalvinį sprendimą. Saugoti, neužgožti, neardyti ir architektūrinėmis priemonėmis pabrėžti susiformavusį kraštovaizdį – reljefą, želdynus ir želdinius. Nepažeisti Vilniaus miesto istorinės dalies, vad. Naujamiesčiu (kodas 33653) ir Vilniaus senojo miesto ir priemiesčių archeologinės vietovės (25504) vertingųjų savybių.</p>
3.2.	<p>reikalavimai sklypo sutvarkymui ir apželdinimui</p>	<p>Pateikti žemės sklypo sutvarkymo sprendinius. Rekomenduojama, kad šiuos sprendinius rengtų Aplinkos ministerijos atestuotas Želdynų projektų rengimo vadovas.</p> <p>Projektinių pasiūlymų sprendiniuose akcentuoti būsimų sprendinių įtaką sklypo ir gretimos aplinkos ekologinei būklei, susiklosčiusiems socialiniams veiksniams, įvertinti kaip funkcionuos jungtys su gretimybėmis, taip pat ne suardyti, bet tobulinti esamus funkcinis ryšius teritorijoje. Įvertinti gamtinį teritorijos potencialą, esamą reljefą, mikroklimatines sąlygas.</p> <p>Viešųjų erdvių judėjimo traktuose, šaligatviuose,</p>

		<p>pėsčiųjų ir dviračių takuose negali būti judėjimui kliudančių elementų – patekimams į patalpas reikalingų laiptų, pandusų, taip pat atramų, ženklavimo įrenginių ir pan. Želdiniais švelninti vizualinę pastato įtaką aplinkai.</p> <p>Aiškinamajame rašte motyvuotai apibūdinti teritorijos sutvarkymo planinės ir erdvinės kompozicijos idėją. Sklypo apželdinimo sprendiniais atliepti esamos vietos kraštovaizdžio sąlygas, užtikrinti teigiamą sprendinių vizualinę įtaką supančiai aplinkai ir pagerinti žaliosios Vilniaus miesto infrastruktūros kokybę ir biologinę įvairovę vietos kontekste. Formuoti vietos kraštovaizdžio charakterį atitinkančių želdinių (medžių, krūmų) masyvą.</p> <p>Siekiant formuoti kokybišką aplinką, skatinama sklype projektuoti naujus želdinius. Želdiniais švelninti vizualinę pastatų įtaką aplinkai.</p> <p>Siekiant užtikrinti kuo aukštesnę ekosisteminę želdinių vertę, sklypo plano želdiniams taikomi šie prioritetai: išsaugomi esami medžiai ir želdinių masyvai, projektuojami medžiai (aukštaūgės rūšys), projektuojami medeliai (žemaūgės rūšys) ir krūmai bei žemę dengiantys krūmų masyvai, projektuojami žoliniai medingi augalai, tausojančio šienavimo pieva. Taip pat parenkamos aplinkai būdingos, vietinės šalies augalų rūšys. Žemiausią ekosisteminę vertę turinti veja ir svetimžemiai augalai projektuojama tik funkciškai tam pagrįstuose plotuose. Nauji projektuojami želdiniai ir medžiai turi būti pažymėti sutartiniais ženklais, kurie žymėjimu skiriasi nuo esamų paliekamų želdinių žymėjimo. Aprašyti sklypo dangų medžiagiškumą ir jų parinkimo motyvus. Aiškinamajame rašte nurodyti lietaus vandens surinkimo sprendinius. Pasiūlyti tvarius lietaus vandens surinkimo ir kitus tvarią aplinką formuojančius sprendinius panaudojant susiklosčiusios gamtinės situacijos potencialą.</p> <p>Aprašyti sklypo dangų medžiagiškumą, parinkimo motyvus. Sąlyginis didžiausias nelaidžių dangų kiekis sklype – 50 proc.</p>
3.3.	konteksto sąlygojami reikalavimai	<p>Vadovautis STR 2.02.02:2004 „Visuomeninės paskirties statiniai“ nuostatomis. Mokslo paskirties pastatų planinė struktūra turi atitikti jų naudojimo paskirtį.</p> <p>Viešųjų erdvių judėjimo traktuose, šaligatviuose, pėsčiųjų ir dviračių takuose negali būti judėjimui kliudančių elementų – patekimams į patalpas</p>

		<p>reikalingų laiptų, pandusų, taip pat atramų, ženklavimo įrenginių ir pan.</p> <p>Keičiant pastato išvaizdą projektinius pasiūlymus teikti peržiūrėti VMSA Kultūros paveldo apsaugos skyriui. Statytojas turi įgyvendinti statytojo teisę vadovaujantis LR Statybos įstatymo 3 str. nuostatomis.</p> <p>Nepažeisti trečiųjų asmenų interesų, išlaikyti norminius atstumus iki gretimų sklypų ribų (jų neišlaikant, gauti sutikimus) bei užtikrinti reikalavimus keliamus žmonėms su negalia (STR2.03.01:2019 „Statinių prieinamumas“).</p> <p>Atliekami statybos darbai turi atitikti nurodomą statybos rūšį pagal STR 1.01.08:2002 „Statinio statybos rūšys“. Projektinių pasiūlymų planuose, pjūviniuose ir fasaduose aiškiai atskirti esamas, naikinamas ir naujai projektuojamas konstrukcijas ir pastatų dalis. Nepažeisti trečiųjų asmenų teisėtų interesų.</p> <p>Nusistatyti tinkamą žemės naudojimo paskirtį ir naudojimo būdą iki Projektinių pasiūlymų pritarimo.</p>
3.4.	reikalavimai susisiekiama ir inžinerinių tinklų plėtrai	Susisiekiama ir inžinerinių tinklų sprendiniai pagal juos eksploatuojančių institucijų sąlygas.
3.5.	kiti teritorijų planavimo dokumentuose nustatyti reikalavimai (bendruosiuose, specialiuosiuose planuose)	Vadovautis Vilniaus miesto savivaldybės teritorijos bendrojo plano (TPDR registracija T00086338) sprendiniais. Vertinti Lietuvos Respublikos specialiųjų žemės naudojimo sąlygų įstatymą. Įvertinti Vilniaus senamiesčio (Nekilnojamosios kultūros vertybės unikalus kodas 16073, buvęs kodas UIP) nekilnojamojo kultūros paveldo apsaugos specialiojo plano – teritorijos ir apsaugos zonos ribų plano (TPDR reg. Nr. T00053354) sprendinius. Įvertinti Vilniaus miesto dviračių takų specialiojo plano (TPDR reg. Nr. T00072197) sprendinius ir Susisiekiama pėsčiomis projektų Vilniaus miesto savivaldybėje rengimo ir įgyvendinimo rekomendacijas (patv. Vilniaus miesto savivaldybės administracijos direktoriaus 2018-12-17 įsak. Nr. 30-3844/18(2.1.1E-TD2).
3.6.	su projekto įgyvendinimu susijusi būtina viešosios infrastruktūros plėtra	Vertinti esamą ir būsimą poreikį.
3.7.	projektinių pasiūlymų vaizdinės informacijos parengimas	Vadovaujantis 2019 m. gruodžio 16 d. Vilniaus miesto savivaldybės administracijos direktoriaus įsakymu Nr. 30-3178/19 patvirtintu „Projektinių pasiūlymų ir techninio projekto įtraukimo į GIS duomenų bazę ir geoportalą „Vilnius 3D planas“ tvarkos aprašu, projekto medžiaga pateikiama įtraukti į GIS duomenų bazę ir geoportalą „Vilniaus

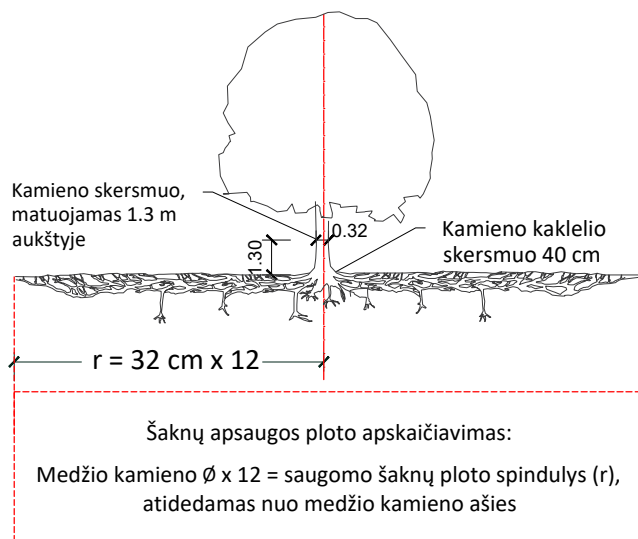
	<p>3D planas”.</p> <p>Projektinių pasiūlymų sudėtis pagal STR1.04.04:2017 „Statinio projektavimas, projekto ekspertizė“ 13 priedą. Patvirtinta projektinių pasiūlymų rengimo užduotis turi būti teikiama kaip projektinių pasiūlymų bylos sudėtinė dalis. Projektiniai pasiūlymai turi būti papildomi informacija reikalaujama aukščiau išdėstytuose užduoties punktuose.</p> <p>Projektiniai pasiūlymai viešinami STR1.04.04:2017 „Statinio projektavimas, projekto ekspertizė“ VIII skyriuje nustatyta tvarka.</p>
--	--

Rūta Adamonytė, el. paštas ruta.adamonyte@vilnius.lt, tel. +37052112689

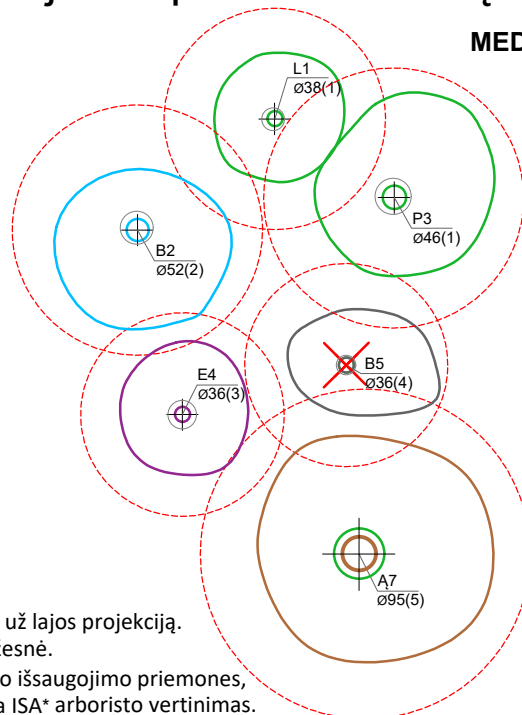
Rasa Sloveckaitė, el. paštas rasa.sloveckaite@vilnius.lt, mob. tel. +37066452713

Lietuvos Respublikos viešojo administravimo įstatymo 14 straipsnis: Asmuo turi teisę apskūsti viešojo administravimo subjekto priimtą administracinį sprendimą ar kitokį viešojo administravimo subjekto atsakymą į asmens prašymą ar skundą arba veiksma (neveikimą), taip pat viešojo administravimo subjekto vilkinimą atlikti jo kompetencijai priskirtus veiksmus šio įstatymo nustatyta tvarka per vieną mėnesį nuo administracinio sprendimo ar atsakymo įteikimo (paskelbimo) asmeniui šio įstatymo 13 straipsnio 2 dalyje nustatyta tvarka dienos ar veiksmo (neveikimo) arba vilkinimo paaiškėjimo asmeniui dienos tam pačiam viešojo administravimo subjektui arba aukštesniam pagal pavaldumą viešojo administravimo subjektui, arba kitų įstatymų, reglamentuojančių ginčų, kylančių iš administracinių teisinių santykių, nagrinėjimą, nustatyta tvarka išankstinio ginčų nagrinėjimo ne teismo tvarka institucijai, arba administraciniam teismui.

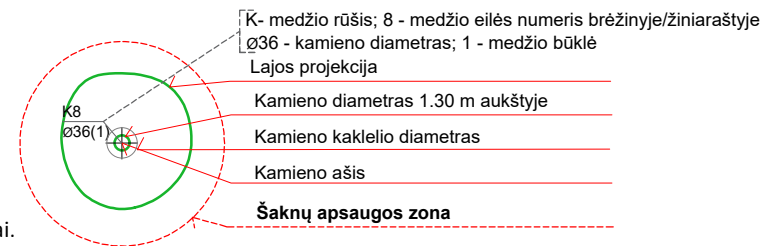
Grafinis/informacinis medžių žymėjimas plane ir medžių inventorizacijos lentelės sudėtis



MEDŽIŲ LAJOS IR ŠAKNYNO PROJEKCIJOS ŽYMĖJIMAS BRĖŽINYJE



- Medžio būklės indekso ženklai**
- 1 - GEROS BŪKLĖS MEDIS
žymens spalva RGB - 23,181,44
 - 2 - PATENKINAMOS BŪKLĖS MEDIS
žymens spalva RGB - 0,191,255
 - 3 - NEPATENKINAMOS BŪKLĖS MEDIS
žymens spalva RGB - 147,39,143
 - 4 - BLOGOS BŪKLĖS MEDIS
žymens spalva RGB - 99,100,102
 - 5 - ŽUVĘS MEDIS
žymens spalva RGB - 205,32,39
- Kiti žymėjimai:**
- ŠALINAMAS MEDIS
žymens spalva RGB - 205,32,39
Šalinamas medis inventorizacijos plane atvaizduojamas tik dėl arboristinių priežasčių. Jei medis šalinamas dėl planuojamų sprendinių, šiame plane tai nežymima.
 - SAUGOMAS GAMTOS OBJEKTAS
žymens spalva RGB - 176,108,59
Šaknų apsaugos ploto spindulys senoliams medžiams - kamieno \varnothing dauginant iš 15



SVARBU:

- A. Gamtinėje medžio augimvietėje šaknų projekcija visuomet didesnė už lajos projekciją. Urbanizuotose teritorijose šaknų projekcija gali būti asimetriška ir mažesnė.
- B. Parenkant projektinius sprendinius, būtina numatyti esamo šaknyno išsaugojimo priemones, nemažinant esamo šaknyno ploto. Mažinimo atveju - būtinas EAC arba ISA* arboristo vertinimas.
- C. Projektuojant dangas lajos projekcijos plote, dangų atitraukimas skaičiuojamas nuo kamieno kaklelio.

REIKALAVIMAI SAUGOMAM ŠAKNŲ PLOTUI:

1. Saugomo šaknų ploto koregavimas galimas tik su EAC arba ISA* sertifikuoto arboristo priežiūra, kiekviena situacija vertinama individualiai.
2. Statinių ir pastatų projektavimas ir statybos darbai judinant gruntą galimi tik pagal arboristo rekomendacijas, naudojant patvirtintas, medžio gerovę išsaugančias technologijas.
3. Saugomame šaknų plote draudžiama kelti ar žeminti esamo grunto lygį daugiau nei 5 cm.
4. Kasimo darbai vykdomi tik su kvalifikuoto arboristo priežiūra, rankiniu būdu ar naudojant oro kastuvą.
5. Saugomame šaknų plote draudžiama sandėliuoti statybines medžiagas ir gruntą, įvažiuoti mechanizuotomis transporto priemonėmis ar jas ten statyti.
6. Saugomas šaknų plotas aptveriamas apsaugine, ne žemesne kaip 2 m. aukščio tvora su įspėjamaisiais ženklais. Tvora privalo likti visų darbų metu, net jei dalis darbų patenka į šią zoną.

* EAC - Europos arboristikos tarybos (European Arboricultural Council (EAC)) sertifikatas – European Tree Worker (ETW), ISA - Tarptautinės arboristikos draugijos sertifikatas (International Society of Arboriculture (ISA))

Pastaba 1: Jei medžių šalinimas yra numatytas DP, pažymimas šių medžių šaknų saugojimo plotas plane bei kamieno kaklelio diametras.

Pastaba 2: Rengiant topo nuotrauką, atliekama medžių taksacija su tikslia medžio kamieno ašies vieta.

Pastaba 3: Numatant medžių (išskyrus invazines rūšis) kirtimą, taikomas adekvatus kompensavimas naujais želdiniais - kertamo medžio diametras kompensuojamas tokia pat sodinamų medžių diametrų suma, papildomai numatoma galimybė kompensuoti krūmų masyvais, kur 1 cm medžio kamieno diametro yra tolygus 2 m² krūmų masyvo plotui (jei sodinami 60-80 cm sodinukai, 2-4 vnt/m² tankiu, priklausomai nuo augalo rūšies ir situacijos).

Pastaba 4: Saugomo gamtos objekto statusą turinčiam medžiui, šaknų apsaugos ploto spindulys (r) apskaičiuojamas kamieno \varnothing dauginant iš 15.

Pastaba 5: Projekte esami medžiai vaizduojami su lajomis ir šaknyno projekcijomis.

ŽELDINIŲ INVENTORIZACIJOS LENTELĖS PAVYZDYS

Nr. plane	Inventorizacijos data	Medžio unikalus Nr.	Medžio rūšis lietuviškai	Medžio rūšis lotyniškai	Kamieno diametras(cm) 1.30 m aukštyje	Medžio aukštis (m)	Medžio būklės indeksas 1, 2, 3, 4, 5	Abiotiniai/biotiniai veiksmi	Pastabos	Siūlomoms/būtinoms arboristinėms/tvarkymo priemonėms
8	2023-12-10	1111	Paprastasis klevas	<i>Acer platanoides</i>	32	40	3	Pažeista laja		Formuojamasis genėjimas

DETALŪS METADUOMENYS

Dokumento sudarytojas (-ai)	Vilniaus miesto savivaldybė 188710061, Konstitucijos pr. 3, LT-09601, Vilnius
Dokumento pavadinimas (antraštė)	DĖL PROJEKTINIŲ PASIŪLYMŲ RENGIMO UŽDUOTIES MOKSLO PASKIRTIES PASTATO GEDIMINO PR. 42, VILNIUJE, REKONSTRAVIMO PROJEKTO
Dokumento registracijos data ir numeris	–
Dokumento gavimo data ir dokumento gavimo registracijos numeris	–
Dokumento specifikacijos identifikavimo žymuo	ADOC-V1.0
Parašo paskirtis	Pasirašymas
Parašą sukūrusio asmens vardas, pavardė ir pareigos	Laura Kairienė, Vyriausiojo architekto biuro vyriausioji miesto architektė (vyriausioji patarėja), Vyriausiojo architekto biuras
Sertifikatas išduotas	LAURA KAIRIENĖ LT
Parašo sukūrimo data ir laikas	2024-06-04 07:48:19 (GMT+03:00)
Parašo formatas	XAdES-T
Laiko žymoje nurodytas laikas	2024-06-04 07:48:29 (GMT+03:00)
Informacija apie sertifikavimo paslaugų teikėją	EID-SK 2016, AS Sertifitseerimiskeskus EE
Sertifikato galiojimo laikas	2023-12-18 12:43:57 – 2026-12-18 12:43:57
Informacija apie būdus, naudotus metaduomenų vientisumui užtikrinti	–
Pagrindinio dokumento priedų skaičius	1
Pagrindinio dokumento pridedamų dokumentų skaičius	–
Priedamo dokumento sudarytojas (-ai)	–
Priedamo dokumento pavadinimas (antraštė)	–
Priedamo dokumento registracijos data ir numeris	–
Programinės įrangos, kuria naudojantis sudarytas elektroninis dokumentas, pavadinimas	Dokumentų valdymo sistema „Avilys“, versija 3.5.74.2
Informacija apie elektroninio dokumento ir elektroninio (-ių) parašo (-ų) tikrinimą (tikrinimo data)	Metaduomuo „Registravimo data“ turi būti nurodytas Metaduomuo „Dokumento registracijos Nr.“ turi būti nurodytas Visi dokumente esantys elektroniniai parašai galioja (2024-06-04 08:04:44)
Paieškos nuoroda	–
Papildomi metaduomenys	Nuorašą suformavo 2024-06-04 08:04:45 Dokumentų valdymo sistema „Avilys“

Mokslo paskirties pastato Gedimino pr. 42, Vilniaus m., rekonstravimo
projektinių pasiūlymų
AIŠKINAMASIS RAŠTAS

A. BENDROJI DALIS

Statinio projekto pavadinimas: Mokslo paskirties pastato Gedimino pr. 42, Vilniaus m., rekonstravimo projektas.

Objekto adresas: Vilnius, Gedimino pr. 42.

Pastato paskirtis: mokslo paskirties pastatai (7.11).

Statinio kategorija: ypatingasis.

Statybos darbų rūšis: rekonstravimas.

Projekto rengimo etapas: projektiniai pasiūlymai (PP).

Statytojas: Lietuvos muzikos ir teatro akademija, a.k. 111950624, adresas: Vilnius, Gedimino pr. 42.

Rekonstruojamas pastatas naudojamas kaip Lietuvos muzikos ir teatro akademijos centriniai rūmai.

Rekonstravimo tikslas: mokslo paskirties pastato pritaikymas specialioms neįgaliųjų poreikiams, užtikrinant prieinamumą iš išorės į visus antžeminius pastato aukštus. Tuo tikslu projektuojamas liftas, pritaikytas specialioms neįgaliųjų poreikiams, taikant STR 2.03.01:2019 „Statinių prieinamumas“ ir standartų LST EN 81-70:2018, ISO 21542:2011 reikalavimus.

A.1. NUOSAVYBĖ IR NT REGISTRO DUOMENYS

Žemės sklypo duomenys

Adresas: Vilnius, Gedimino pr. 42.

Unikalus Nr.: 0101-0040-0243.

Kadastrinis Nr.: 0101/0040:243 Vilniaus m. k. v.

Pagrindinė naudojimo paskirtis: kita.

0	2024-06	VISUOMENĖS INFORMAVIMUI			
LAIDA	IŠLEIDIMO DATA	LAIDOS STATUSAS. KEITIMO PRIEŽASTIS (JEI TAIKOMA)			
ATESTATO NR.	UAB KRAŠTOTVARKA IR TERITORIJŲ PLANAVIMAS		STATINIO PROJEKTO PAVADINIMAS MOKSLO PASKIRTIES PASTATO GEDIMINO PR. 42, VILNIAUS M., REKONSTRAVIMO PROJEKTINIAI PASIŪLYMAI		
A 941	SPV	D.KITOVAS	DOKUMENTO PAVADINIMAS AIŠKINAMASIS RAŠTAS	Laida	
A 941	SPDV	D.KITOVAS		0	
41	ŽPV	A.KITIVIENĖ			
LT	STATYTOJAS: LIETUVOS MUZIKOS IR TEATRO AKADEMIJA		DOKUMENTO ŽYMUO ST-04-2024-PP-TD-04	Lapas 1	Lapų 14

Plotas: 0.4255 ha.

Žemės sklypas suformuotas atliekant kadastrinius matavimus.

Žemės sklypas nuosavybės teise priklauso Lietuvos Respublikai, a.k. 111105555.

Valstybinės žemės patikėjimo teise valdo patikėtinis: Nacionalinė žemės tarnyba prie Žemės ūkio ministerijos, a.k. 188704927.

Sudaryta žemės sklypo panaudos sutartis, kurioje Panaudos gavėjas: Lietuvos muzikos ir teatro akademija, a.k. 111950624.

Teritorijos, kuriose taikomos specialiosios žemės naudojimo sąlygos:

- Vandens tiekimo ir nuotekų, paviršinių nuotekų tvarkymo infrastruktūros apsaugos zonos (III skyrius, dešimtas skirsnis);
- Šilumos perdavimo tinklų apsaugos zonos (III skyrius, dvyliktasis skirsnis);
- Kultūros paveldo objektų ir vietovių teritorijos, jų apsaugos zonos (V skyrius, pirmasis skirsnis);
- Skirstomųjų dujotiekių apsaugos zonos (III skyrius, šeštasis skirsnis);
- Elektros tinklų apsaugos zonos (III skyrius, ketvirtasis skirsnis);
- Viešųjų ryšių tinklų elektroninių ryšių infrastruktūros apsaugos zonos (III skyrius, vienuoliktasis skirsnis).

Registro pastabos ir nuorodos: Saugoti ir prižiūrėti medžius. Žemės sklypas yra saugomoje teritorijoje - vietinės reikšmės urbanistikos paminkle (UV 70). Ūkinės veiklos būdas - konservatorijos ir transformatorinės pastoties statiniams eksploatuoti.

Nekilnojamasis daiktas yra nekilnojamųjų kultūros vertybių teritorijoje (jų apsaugos zonoje)

Rekonstruojamas pastatas

Pastatas – Konservatorija

Adresas: Vilnius, Gedimino pr. 42.

Unikalus numeris: 1094-0084-4011.

Pagrindinė naudojimo paskirtis: Mokslo.

Statybos pradžios ir pabaigos metai: 1940.

Kap. remonto pradžios metai: 2013.

Kap. remonto pabaigos metai: 2014.

Statinio kategorija: Ypatingasis.

Baigtumo procentas: 100 %.

Šildymas: Centrinis šildymas iš centralizuotų sistemų.

Vandentiekis: Komunalinis vandentiekis.

Nuotekų šalinimas: Komunalinis nuotekų šalinimas.

Dujos: Nėra.

Sienos: Plytos.

Stogo danga: Metalas.

Aukštų skaičius: 3.

Bendras plotas: 4310.40 kv. m.

Pagrindinis plotas: 3443.68 kv. m.

Tūris: 29203 kub. m.

Užstatytas plotas: 1669.00 kv. m.

Nuosavybės teisė Savininkas: Lietuvos Respublika, a.k. 111105555.

Turto patikėjimo teisė Patikėtinis: Lietuvos muzikos ir teatro akademija, a.k. 111950624; Turto patikėjimo sutartis 2012-07-16 Nr. S-313.

Sudaryta nuomos sutartis Nuomininkas: UAB "Neirena", a.k. 123423697; Nuomos sutartis 2015-04-09 Nr. F16-284; Plotas: 187.09 kv. m; Terminas: nuo 2015-04-09 iki 2025-04-09.

A.2. PROJEKTO TEISINĖ APLINKA

Statybos rūšis

Objekto statybos rūšis atitinka LR Statybos įstatyme (TAR 2024-04-03, i. k. 2024-06309) apibūdintą rekonstravimo sąvoką.

Vadovaujantis STR 1.01.08:2002 „Statinio statybos rūšys“ (TAR 2023-07-27, i. k. 2023-15255) numatomi atlikti darbai priskiriami rekonstravimui.

Statinių kategorijos

Vadovaujantis STR 1.01.03:2017 „Statinių klasifikavimas“ (TAR 2023-07-27, i. k. 2023-15254) pastatas priskiriamas ypatingų statinių kategorijai.

Statinio paskirtis

Vadovaujantis STR 1.01.03:2017 „Statinių klasifikavimas“ (TAR 2020-06-15, i. k. 2020-13064) pastato paskirtis: mokslo paskirties pastatai (7.11).

Visuomenės informavimas

Objektas patenka į STR 1.04.04:2017 „Statinio projektavimas, projekto ekspertizė“ (TAR 2024-02-01, i. k. 2024-01951) 4 priedo „Visuomenei svarbių statinių sąrašą“ ir visuomenės informavimas apie numatomą rekonstruoti pastatą atliekamas.

Statybą leidžiantis dokumentas

Vadovaujantis STR 1.05.01:2017 „Statybą leidžiantys dokumentai. Statybos užbaigimas. Statybos sustabdymas. Savavališkos statybos padarinių šalinimas. Statybos pagal neteisėtai išduotą statybą leidžiantį dokumentą padarinių šalinimas“ (TAR 2024-04-30, i. k. 2024-08099) reikalavimais ypatingojo statinio rekonstravimui statybą leidžiantis dokumentas yra privalomas.

Normatyvinių dokumentų sąrašas:

LR statybos įstatymas (TAR 2024-04-03, i. k. 2024-06309);

LR teritorijų planavimo įstatymas (TAR 2024-04-26, i. k. 2024-07717);

LR nekilnojamojo kultūros paveldo apsaugos įstatymas (TAR 2022-07-15, i. k. 2022-15669);

LR žemės įstatymas (TAR 2024-04-26, i. k. 2024-07718);

LR specialiųjų žemės naudojimo sąlygų įstatymas (TAR 2023-12-22, i. k. 2023-25082);

LR atliekų tvarkymo įstatymas (TAR 2023-10-03, i. k. 2023-19348);

LR želdynų įstatymas (TAR 2022-07-15, i. k. 2022-15654);

LR architektūros įstatymas (TAR 2024-04-03, i. k. 2024-06312);

LR krizių valdymo ir civilinės saugos įstatymas (TAR, 2022-12-23, Nr. 26579);

STR 1.04.04:2017 „Statinio projektavimas, projekto ekspertizė“ (TAR 2024-02-01, i. k. 2024-01951);

STR 1.01.03:2017 „Statinių klasifikavimas“ (TAR 2023-07-27, i. k. 2023-15254);

STR 1.05.01:2017 „Statybą leidžiantys dokumentai. Statybos užbaigimas. Statybos sustabdymas. Savavališkos statybos padarinių šalinimas. Statybos pagal neteisėtai išduotą statybą leidžiantį dokumentą padarinių šalinimas“ (TAR 2024-04-30, i. k. 2024-08099);

STR 1.01.08:2002 „Statinio statybos rūšys“ (TAR 2023-07-27, i. k. 2023-15255);

STR 2.02.02:2004 "Visuomeninės paskirties statiniai" (TAR 2022-02-24, i. k. 2022-03544);

STR 2.06.04:2014 „Gatvės ir vietinės reikšmės keliai. Bendrieji reikalavimai“ (TAR 2024-03-07, i. k. 2024-04356);

STR 2.01.02:2016 „Pastatų energinio naudingumo projektavimas ir sertifikavimas“ (TAR 2024-04-26, i. k. 2024-07664);

STR 2.04.01:2018 „Pastatų atitvaros. Sienos, stogai, langai ir išorinės įėjimo durys“ (TAR 2021-01-29, i. k. 2021-01643);

STR 2.03.01:2019 „Statinių prieinamumas“ (TAR 2023-06-08, i. k. 2023-11368);

STR 2.01.07:2003 „Pastatų vidaus ir išorės aplinkos apsauga nuo triukšmo“ (TAR 2019-04-29, i. k. 2019-06991);

PTR 3.03.01:2005 „Nekilnojamojo kultūros paveldo statinio tvarkomųjų statybos darbų projekto ar tvarkomųjų paveldosaugos darbų projekto paveldosaugos (specialiosios) ekspertizės atlikimo taisyklės“ (Žin., 2005-05-05, Nr. 57-1967);

PTR 2.13.01:2022 „Archeologinio kultūros paveldo tvarkyba“ (TAR 2022-09-28, i. k. 2022-19580);

HN 33:2011 „Triukšmo ribiniai dydžiai gyvenamuosiuose ir visuomeninės paskirties pastatuose bei jų aplinkoje“ (TAR 2018-02-13, Nr.2018-02188);

HN 42:2009 „Gyvenamųjų ir visuomeninių pastatų patalpų mikroklimatas“ (Žin., 2009, Nr. 159-7219);

HN 35:2007 „Didžiausia leidžiama cheminių medžiagų (teršalų) koncentracija gyvenamosios ir visuomeninės paskirties pastatų patalpų ore“ (TAR 2015-10-02, i. k. 2015-14663);

Atskirųjų rekreacinės paskirties želdynų plotų normų ir Priklausomųjų želdynų normų (plotų) nustatymo tvarkos aprašas (TAR 2023-05-11, i. k. 2023-08952);

Kriterijai, pagal kuriuos medžiai ir krūmai, augantys ne miškų ūkio paskirties žemėje, priskiriami saugotiniams (TAR 2021-12-23, i. k. 2021-26699);

Medžių ir krūmų veisimo, vejų ir gėlynų įrengimo taisyklės (TAR 2022-01-19, i. k. 2022-00730);

Želdynų ir želdinių inventorizavimo ir apskaitos taisyklės (Žin., 2008-01-12, Nr. 5-200);

Gaisrinės saugos pagrindiniai reikalavimai (TAR 2024-04-23, i. k. 2024-07414);

Visuomeninių statinių gaisrinės saugos taisyklės (TAR 2021-10-27, i. k. 2021-22335);

Lauko gaisrinio vandentiekio tinklų ir statinių projektavimo ir įrengimo taisyklės (Žin., 2011, 48-2343);

Gaisro aptikimo ir signalizavimo sistemų projektavimo ir įrengimo taisyklės (TAR 2024-01-11, i. k. 2024-00392);

Bendrosios gaisrinės saugos taisyklės (TAR 2022-10-25, i. k. 2022-21554);

Nekilnojamojo turto objektų kadastrinių matavimų ir kadastro duomenų surinkimo bei tikslinimo taisyklės (TAR 2022-12-16, i. k. 2022-25776);

Atliekų tvarkymo taisyklės (TAR 2023-07-24, i. k. 2023-14988);

Statybinių atliekų tvarkymo taisyklės (TAR 2018-06-06, i. k. 2018-09445).

Dėl Vilniaus miesto savivaldybės teritorijos suskirstymo į zonas pagal nustatytus automobilių stovėjimo vietų skaičiaus koeficientus schemos, Kompensavimo už papildomai įrengtas automobilių stovėjimo vietas tvarkos aprašo ir Sutarties formos tvirtinimo (TAR, 2018-01-05, Nr. 212);

Dėl Vilniaus miesto savivaldybės teritorijos suskirstymo į zonas pagal nustatytus automobilių stovėjimo vietų skaičiaus koeficientus schemos tvirtinimo (TAR, 2021-07-21, Nr. 16262);

Dėl Vilniaus miesto savivaldybės darnaus judumo plano tvirtinimo (TAR 2022-12-02, i. k. 2022-24650);

Dėl želdinių paskelbimo saugotinais ir atkuriamosios vertės įkainių saugotinais paskelbtiems želdiniams nustatymo (TAR 2023-06-08, i. k. 2023-11468);

Tarptautinis standartas ISO 21542:2011 „Pastatų statyba. Užstatytos aplinkos prieinamumas ir naudojamumas“.

A.3. NEKILNOJAMOJO KULTŪROS PAVELDO APSAUGOS STATUSAS

Žemės sklypas patenka į šių nekilnojamojo kultūros paveldo vietovių teritorijas ir apsaugos zonas:

- Vilniaus miesto istorinės dalies, vadinamos Naujamiesčiu (unikalus kodas kultūros vertybių registre 33653, statusas – registrinis, reikšmingumo lygmuo - nacionalinis) teritoriją;

- Vilniaus senojo miesto ir priemiesčių archeologinės vietovės (unikalus kodas kultūros vertybių registre 25504, statusas – valstybės saugomas, reikšmingumo lygmuo - nacionalinis) teritoriją;

- Vilniaus senamiesčio (unikalus kodas kultūros vertybių registre 16073, statusas – paminklinis, reikšmingumo lygmuo - nacionalinis) vizualinės apsaugos pozonį.

Konservatorijos pastatas (unikalus Nr. 1094-0084-4011), pastatytas 1940 m. nėra įtrauktas į Kultūros vertybių registrą (žiūrėta 2024-06-04 <https://kvr.kpd.lt/#/static-heritage-search>).

A.4. PATVIRTINTI TERITORIJŲ PLANAVIMO IR KITI DOKUMENTAI

I. Vilniaus miesto savivaldybės bendrasis planas (TPDR reg. Nr. T00086338). Bendrojo plano sprendiniuose nagrinėjamas sklypas patenka į Sodininkų bendrijų zoną (KEL-2-6).

Reglamentas:

Kvartalo numeris: NJM-11

Funkcinės zonos numeris TP dokumente: NJM-11-1

Funkcinės zonos tipas: Pagrindinio centro zona
Teritorijos naudojimo tipas: GC; GM; PA; SI
Pagrindinė žemės naudojimo paskirtis: KT
Žemės naudojimo būdas: G2; K; V; R; B; I2; E
Funkcinės zonos plotas, ha: 15501
Vyraujantis („foninis“) pastatų aukštis (aukštų skaičius): 6
Didžiausias leistinas pastatų aukštų skaičius: -
Didžiausias leistinas pastatų aukštis (metrai) nuo žemės paviršiaus: 28
Užstatymo tipas: pr_u;pr_a
Didžiausias leistinas sklypo užstatymo intensyvumas: 4.5
Didžiausias leistinas sklypo užstatymo tankis: 80
Minimalus sklypo dydis naujai statybai: -
Maksimalus būstų skaičius sklype: -
Sąlyginis didžiausias nelaidžių dangų kiekis sklype (%): 50
Didžiausias galimas vieno mažmeninės prekybos objekto bendras plotas (m²): 5000
Tekstinio reglamento Nr.: 02; 03; 04; 05; 09; 10; 18; 32
Tekstinis reglamentas: 02 - UI galima didinti iki 10 %, jeigu pirmajame pastatų prie gatvės aukšte įrengiama socialinė infrastruktūra arba komercinės paskirties patalpos su įėjimais iš gatvės; 03 - Rengiant vietovės lygmens TPD, UI galima padidinti iki 10 % apimtimi, jeigu automobilių stovėjimas numatomas vien tik požeminėse automobilių stovėjimo aikštelėse (išskyrus specializuotam transportui skirtas stovėjimo vietas); 04 - Naujai statomi ar rekonstruojami pastatai, kurių bendrasis plotas > 5 000 kv. m, privalomai sertifikuojami pagal statytojo pasirinktą Lietuvoje ar kitoje Europos Sąjungos šalyje pripažįstamą pastatų sertifikavimo pagal darnios plėtros kriterijus sistemą; 05 - Objektui privalomas automobilių stovėjimo vietas, pagal savivaldybės nustatytą tvarką, leidžiama įrengti tarp gatvių raudonųjų linijų, taip kompensuojant pagal teisės aktus privalomas automobilių stovėjimo vietas, neįrengtas sklype. Šios vietos negali būti rezervuojamos, privalo būti bendro naudojimo, gali būti apmokestinamos; 09 - Draudžiama įrengti automobilių stovėjimo vietas tarp gatvių raudonųjų linijų ir pastatų, išskyrus atvejus, kai rengiant vietovės lygmens kompleksinio TPD, numatomas kitoks automobilių stovėjimo vietų išdėstymas; 10 - Užstatymo ir viešųjų erdvių struktūros formuojamos pagal teritorijai būdingus istorinius erdvių formavimo principus; 18 - Papildomi reglamentai numatyti Nekilnojamojo kultūros paveldo brėžiniuose ir reglamentų lentelėje (BP Aiškinamojo rašto priedas 2); 32 - Teritorijai ar jos daliai (pagal BP Gamtinio karkaso schemą) taikyti Gamtinio karkaso nuostatų reikalavimus;
Įgyvendinimo prioritetas: Prioritetinė plėtros teritorija
Infrastruktūros eksploatavimo tarifo koeficientas: 1
Infrastruktūros plėtros įmokos tarifo koeficientas: 1
Seniūnija: Naujamiesčio

II. Vilniaus senamiesčio (Nekilnojamosios kultūros vertybės unikalus kodas 16073, buvęs kodas UIP) nekilnojamojo kultūros paveldo apsaugos specialusis planas – teritorijos ir apsaugos zonos ribų planas (TPDR reg. Nr. T00053354).

III. Vilniaus miesto dviračių takų specialusis planas (TPDR reg. Nr. T00072197).

IV. Susisiekimo pėsčiomis projektų Vilniaus miesto savivaldybėje rengimo ir įgyvendinimo rekomendacijos, patvirtintos Vilniaus miesto savivaldybės administracijos direktoriaus 2018-12-17 įsakymu Nr. 30- 3844/18(2.1.1E-TD2).

Galiojančio detaliojo plano nagrinėjamo sklype ribose nėra.

A.5. PROJEKTINIŲ PASIŪLYMO RENGIMO UŽDUOTIS IR SUDĖTIS

Projektinių pasiūlymų rengimo užduotis projektui pasirašyta 2024-06-04 Vilniaus miesto savivaldybės Vyriausiojo architekto biuro vyriausiosios miesto architektės Lauros Kairienės.

Projektinių pasiūlymų sudėties reikalavimai išdėstyti STR 1.04.04:2017 „Statinio projektavimas, projekto ekspertizė“ (TAR 2024-02-01, i. k. 2024-01951).

Projektinių pasiūlymų sudėtis:

- aiškinamasis raštas;
- sklypo sutvarkymo projektiniai pasiūlymai;
- pastato aukštų planų fragmentai, pjūvis, fasadai;
- vizualizacija;
- galiojančio žemiausio lygmens teritorijų planavimo dokumento pagrindinio brėžinio ištrauka su pažymėta numatomo rekonstruoti statinio vieta.

B. PROJEKTINIAI SPRENDINIAI

B.1. SKLYPO SUTVARKYMAS

B.1.1. VIETOVĖS INFRASTRUKTŪRA

Nagrinėjamas sklypas yra Vilniaus mieste, Naujamiesčio seniūnijoje, Gedimino prospekte, perimetrinio užstatymo kvartale, apribotame Gedimino prospekto ir Kudirkos, Aukų ir Pamėnkalnio gatvių. Kvartalą kerta A. Domaševičiaus gatvė, atskirianti nagrinėjamą sklypą nuo likusios pietinės kvartalo dalies. Nagrinėjamame sklype Gedimino pr. 42 1940 m. pastatytas 4-ių aukštų eklektikos stiliaus konservatorijos pastatas nesilaikant Naujamiesčiui būdingų perimetrinio užstatymo principų, išlaikyta tik Gedimino prospekto užstatymo linija.

Į nagrinėjamą sklypą Gedimino pr. 42 yra vienas įvažiavimas iš A. Domaševičiaus gatvės, į sklypo centrinėje dalyje suformuotą automobilių stovėjimo aikštelę. Visi kiti patekimai į sklypą ir pastatą yra pėsčiųjų šaligatviais.

Sklypo dalyse nepadengtose asfaltbetonio ir betoninių plytelių danga yra kultūrinės vejų intarpai su medžiais ir krūmais.

Nagrinėjamame sklype yra vandentiekio, buitinių nuotekų, šildymo, elektros ir ryšių tinklai. Pastato vidinio kiemo rytinėje dalyje nėra jokių inžinerinių tinklų.

Nagrinėjamoje teritorijoje žemės paviršius yra lygus. Absoliutinės altitudės kinta nuo 102,20 pietrytiniame sklypo taške iki 101,20 šiaurės vakariniame sklypo taške.

B.1.2. SKLYPO SUTVARKYMO SPRENDINIAI

Sklypo sutvarkymo rodikliai

Sklypo plotas: 0,4255 ha

Užstatymo tankis: esamas: 39,2 %, rekonstruojamas: 39,6 %;

Pastatų užimtas plotas: esamas: 1669 m², rekonstruojamas: 1683 m²;

Užstatymo intensyvumas: esamas: 80,6 %, rekonstruojamas: 80,7 %;

Anžeminės dalies bendrasis plotas: 3430,96 m², rekonstruojamas: 3435,18 m²;

Kietųjų dangų plotas: esamas: 1366 m², rekonstruojamas: 1366 m²;

- tame tarpe nelaidžiųjų dangų (NL) plotas: esamas: 1366 m², rekonstruojamas: 1366 m²;

Priklausomasis želdynas: esamas 1206 m² (28,3 %), rekonstruojamas: 1206 m² (28,3 %).

Projektuojamų statinių išdėstymas sklype

Pastatas rekonstruojamas iš išorės prie pietinės kiemo sienos glaudžiant priestatą – keleivinio lifto šachtą su tambūru. Priestatas (lifto šachta) statomas kiemo šiaurės vakariniame kampe. Patekimas į liftinės tambūrą numatomas iš kiemo pusės, prieš duris įrengiant dekoratyvinėmis trinkelėmis grįstą aikštelę, besiribojančia su kieme esančia automobilių stovėjimo aikštele. Priestatas ir grįsta aikštelė įrengiami esamų asfalto ir skalda dengtų paviršių vietoje. Priestato statybos zonoje esantis vielos tinklo kieme aptvėrimas ardomas.

Po rekonstravimo sklypo želdynų plotas išliks toks pat, bus išsaugoti visi sklype augantys medžiai ir krūmai.

Automobilių stovėjimo vietų skaičius nepasikeis.

B.1.3. PRIKLAUSOMASIS ŽELDYNAS.

Nagrinėjamas sklype esantis priklausomojo želdyno plotas yra 1206 m² (28,3 %). Pastačius lifto priestatą ir įrengus kietas dangas aplink liftą, priklausomojo želdyno dydis nesikeis.

Vadovaujantis “Priklausomųjų želdynų normų (plotų) nustatymo tvarkos aprašo“ (TAR 2023-05-11, i. k. 2023-08952) 3.3. punktu “Žemės sklypai, skirti 3.1 ir 3.2 papunkčiuose nepamintiems pastatams visuomeninės paskirties teritorijose” ir Vilniaus miesto savivaldybės bendrojo plano (TPDR reg. Nr. T00086338) tekstiniu reglamentu Nr.32 (Teritorijai ar jos daliai (pagal BP Gamtinio karkaso schemą) taikyti Gamtinio karkaso nuostatų reikalavimus)), mažiausias priklausomojo želdyno plotas gamtiniame karkase yra 25 %.

28,3 % yra daugiau už 25 %, todėl šis norminis reikalavimas yra tenkinamas.

B.1.4. ŽELDINIAI.

Esamų medžių įvertinimas, taksacija

Sklype auga medžiai ir krūmai.

Želdinių inventorizacija apima tik pastato vidiniame kieme formuojamą statybvietę, nes kitose sklypo dalyse jokie statybos darbai nebus vykdomi.

Želdiniai vertinami vadovaujantis Želdynų ir želdinių inventorizavimo ir apskaitos taisyklėmis, 2023-10-25 Vilniaus miesto savivaldybės tarybos sprendimu Nr. 1-27 „Dėl želdinių paskelbimo saugotinais ir atkuriamosios vertės įkainių saugotinais paskelbtiems želdiniams

nustatymo” ir 2024-02-12 patvirtintu Vilniaus miesto savivaldybės mero potvarkiu Reg. Nr. 955-208/24 „Dėl papildomų medžių apsaugos priemonių taikymo rekomendacijų tvirtinimo“.

Kertamų medžių nėra.

Saugomas medis

Paprastasis kaštonas (*Aesculus hippocastanum*) - kamieno diametras 1,30 m aukštyje: 90 cm, būklė: gera (indeksas -1), amžius: 80 metų, lajos forma: proporcinga ir estetiška.

Esama padėtis: nuo medžio kamieno ašies iki konservatorijos pastato sienų: rytinėje pusėje – 6,4 m, šiaurinėje pusėje – 11,0 m.

Pastčius lifto priestatą, nuo medžio kamieno ašies iki konservatorijos pastato sienos rytinėje pusėje išliks 6,4 m, o šiaurinėje pusėje sumažės iki 6,0 m pirmo aukšto lygyje ir 8,3 m antro, trečio ir ketvirto aukštų lygiuose.

Saugomo medžio apsaugos sąlygos:

- negalima mažinti ir pažeisti schemeje punktyrine linija nubrėžto šaknų apsaugos ploto;
- nustatytą laiką prieš statybų pradžią, viso statybų proceso metu ir nustatytą laiką po statybų medis turi būti prižiūrimas pagal jam specialiai sudarytą medžio išsaugojimo statybų metu priemonių planą

Kadangi medžio būklė gera, lajos forma yra proporcinga ir estetiška, lajos redukcijos ar augavietės gerinimo nereikia. Tuo atveju, jei būtų pastebimas medžio nykimo procesas, prireiktų lajos redukcijos, ar augavietę gerinančių priemonių, jos turi būti atliekamos prižiūrint EAC arba ISA sertifikuotam arboristui.

Nagrinėjamoje teritorijoje naujai projektuojamų (sodinamų) želdinių nenumatoma, nes po didelio kaštono laja ir šaknyno užimtoje žemėje nėra tinkama vieta naujų žolinių ar kitokių augalų sodinimui.

B.1.5. AUTOMOBILIŲ STOVĖJIMO VIETOS.

Norminis automobilių stovėjimo vietų skaičius nustatomas vadovaujantis STR 2.06.04:2014 „Gatvės ir vietinės reikšmės keliai. Bendrieji reikalavimai“ (TAR 2024-03-07, i. k. 2024-04356) 30 lentelės 9.1 p. aukštosios mokyklos - 1 vieta 10-iai studentų.

$300 \text{ studentų} / 10 = 30 \text{ vietų}$

Sklypas patenka į Vilniaus miesto savivaldybės teritorijos 2 suskirstymo zoną pagal nustatytus automobilių stovėjimo vietų skaičiaus koeficientus. Joje taikomas koeficientas 0,5, antžeminėms vietoms 0,75:

$30 \times 0,75 = 25 \text{ vietų}$

Automobilių stovėjimo vietos talpinamos esamoje antžeminėje automobilių stovėjimo aiktelėje.

B.1.6. DVIRAČIŲ STOVĖJIMO VIETOS

Norminis dviračių stovėjimo vietų skaičius nustatomas vadovaujantis STR 2.06.04:2014 „Gatvės ir vietinės reikšmės keliai. Bendrieji reikalavimai“ (TAR 2024-03-07, i. k. 2024-04356)

43 lentelės 2. p. Bendrojo lavinimo, profesinės ir aukštosios mokyklos, kitos mokslo įstaigos - 1 vieta 20-iai moksleivių (studentų).

$300 \text{ studentų} / 20 = 15 \text{ vietų}$

Dviračių stovėjimo vietos išdėstytos esamoje antžeminėje aikštelėje vidiniame kieme.

B.1.7. NEKILNOJAMOJO KULTŪROS PAVELDO APSAUGOS SPRENDINIAI.

Žemės sklypas patenka į šių nekilnojamojo kultūros paveldo vietovių teritorijas ir apsaugos zonas:

- Vilniaus miesto istorinės dalies, vadinamos Naujamiesčiu (unikalus kodas kultūros vertybių registre 33653, statusas – registrinis, reikšmingumo lygmuo - nacionalinis) teritoriją;
- Vilniaus senojo miesto ir priemiesčių archeologinės vietovės (unikalus kodas kultūros vertybių registre 25504, statusas – valstybės saugomas, reikšmingumo lygmuo - nacionalinis) teritoriją;
- Vilniaus senamiesčio (unikalus kodas kultūros vertybių registre 16073, statusas – paminklinis, reikšmingumo lygmuo - nacionalinis) vizualinės apsaugos pozonį.

Konservatorijos pastatas (unikalus Nr. 1094-0084-4011), pastatytas 1940 m. nėra įtrauktas į Kultūros vertybių registrą (žiūrėta 2024-06-04 <https://kvr.kpd.lt/#/static-heritage-search>).

Rengiant projekto sprendinius, vadovautasi:

1) Kultūros vertybių registro duomenimis (<http://kvr.kpd.lt/>): galiojančiu Vilniaus miesto istorinės dalies, vad. Naujamiesčiu (unikalus kodas Kultūros vertybių registre – 33653, statusas – registrinis), Kultūros paveldo departamento prie Kultūros ministerijos nekilnojamojo kultūros paveldo vertinimo tarybos aktais su priedais;

2) Vilniaus senamiesčio – kultūros paminklo (unikalus kodas Kultūros vertybių registre 16073, buvęs UIP) – apsaugos specialiuoju planu – teritorijos ir apsaugos zonos ribų planu (patvirtinta Lietuvos Respublikos kultūros ministro įsakymu, 2010-10-18, Nr. IV-512);

3) Vilniaus senojo miesto ir priemiesčių archeologinės vietovės (unikalus kodas kultūros vertybių registre 25504, statusas – valstybės saugomas, reikšmingumo lygmuo - nacionalinis) teritorijos specialiuoju planu, patvirtintu Lietuvos Respublikos kultūros ministro įsakymu, 2010-02-19, Nr. IV-111.

Parengtas rekonstravimo projektas atitinka Lietuvos Respublikos įstatymų, reguliuojančių nekilnojamojo kultūros paveldo apsaugą, nuostatas, Paveldo tvarkybos reglamentų (PTR) ir Statybos techninių reglamentų (STR) reikalavimus bei nepažeidžia trečiųjų asmenų interesų.

Projekto sprendiniai suformuoti taip, kad nebūtų pažeistos ar pakeistos Vilniaus miesto istorinės dalies, vad. Naujamiesčiu (unikalus kodas Kultūros vertybių registre – 33653, statusas – registrinis) ir Vilniaus senojo miesto ir priemiesčių archeologinės vietovės (unikalus kodas kultūros vertybių registre 25504, statusas – valstybės saugomas) vertingosios savybės.

Projekto sprendiniuose taikomos kultūros paveldo vietai būdingos apdailos medžiagos ir išraiškos priemonės, darbų atlikimo technologija. Projektuojamo pastato architektūrine išraiška

siekta dermės su kultūros paveldo vietovės užstatymo bruožais, jos vertingųjų savybių apsaugos užtikrinimo. Išorės apdaila derinama prie aplinkinio užstatymo.

Žemės judinimo darbų vietose privalomi archeologiniai tyrimai, atliekami PTR 2.13.01:2022 „Archeologinio kultūros paveldo tvarkyba“ ir Lietuvos Respublikos nekilnojamojo kultūros paveldo apsaugos įstatymo 181 str. nustatyta tvarka. Jei atliekant darbus bus aptikta archeologinių radinių ar nekilnojamojo daikto vertingųjų savybių, darbai stabdomi, valdytojai ar darbus atliekantys asmenys apie tai privalo pranešti savivaldybės paveldosaugos padaliniiui (LR nekilnojamojo kultūros paveldo apsaugos įstatymo 9 str. 3 d.). Aptikus iki XX a. datuojamas architektūrinės struktūras (medžio, mūro ir pan.), grindinių liekanas, atliekami architektūriniai tyrimai. Architektūros tyrimus atlieka kultūros ministro nustatyta tvarka atestuoti architektūrinių tyrimų specializacijos specialistai. Ar archeologinių tyrimų metu aptiktos statinių (medžio, mūro ir pan.) liekanos yra kultūros paveldo objekto, ar vietovės vertingosios savybės ir turi būti išsaugojamos vietoje (in situ), nustato nekilnojamojo kultūros paveldo vertinimo tarybos, remdamosi specialistų tyrimų išvadomis.

Vadovauti ypatingojo ar neypatingojo statinio (išskyrus kultūros paveldo objektus ir kultūros paveldo statinius), esančio kultūros paveldo objekto teritorijoje, jo apsaugos zonoje ar kultūros paveldo vietovėje, projektavimui, tokio statinio projekto vykdymo priežiūrai turi teisę LR statybos įstatyme nustatyta tvarka atestuoti ir jame nustatytus reikalavimus atitinkantys architektai ir statybos inžinieriai.

Eiti statybos techninės veiklos pagrindinių sričių vadovų pareigas – ypatinguosiuose ar neypatinguosiuose statiniuose (išskyrus kultūros paveldo objektus ir kultūros paveldo statinius), esančiuose kultūros paveldo objekto teritorijoje, jo apsaugos zonoje, kultūros paveldo vietovėje – turi teisę atestuoti architektai ir statybos inžinieriai, atitinkantys LR statybos įstatymo III sk. 12 str. 20 d. reikalavimus.

Vadovaujantis LR specialiųjų žemės naudojimo sąlygų įstatymo 60 str. 3 d. 2 punkto papunkčiu a, viešajam pažinimui ir naudojimui saugomo kultūros paveldo objekto teritorijoje, vietovėje ir jų apsaugos zonose draudžiama statyti statinius, kurie dėl savo aukščio, apimties ar išraiškos būdo arba formos nustelbtų nekilnojamasias kultūros vertybes arba trukdytų jas apžvelgti.

Vadovaujantis LR nekilnojamojo kultūros paveldo apsaugos įstatymo 23 str. 8 d., iki statybą leidžiančio dokumento išdavimo dienos kultūros ministro nustatyta tvarka turi būti atlikta šių darbų projekto paveldosaugos (specialioji) ekspertizė ir statinio projekto ekspertizė – aplinkos ministro ir kultūros ministro nustatytais atvejais ir tvarka. Projektas turi būti pataisytas pagal šių ekspertizių aktų privalomas pastabas prieš išduodant statybą leidžiantį dokumentą. Statybą leidžiantis dokumentas atlikti statybos darbus išduodamas, kai toks projektas neprieštarauja paveldosaugos reikalavimams ir jam pritaria Kultūros paveldo departamento prie Kultūros ministerijos ir savivaldybės atstovai.

Išvados.

Rekonstruojant pastatą vidiniame kieme statomas priestatas – lifto šachta su tambūru, nebus matomas nei iš pagrindinių Naujamiesčio gatvių, nei nuo Senamiesčio regyklų, todėl jokios

vizualinės įtakos saugomoms Senamiesčio panoramoms, bei Naujamiesčio gatvių fasadų išsklotinėms neturės.

B.2. PASTATO ARCHITEKTŪRA

B.2.1. BENDRIEJI RODIKLIAI

Pavadinimas	Mato vienetas	Kiekis prieš rekonstravimą	Kiekis po rekonstravimo
I. MOKSLŲ PASKIRTIES PASTATAS - KONSERVATORIJA			
1. Pastato paskirties rodikliai (gamybos, kitos planuojamos ūkinės veiklos, paslaugų apimtis, butų, vietų, lovų, bendras ir aptarnaujamų žmonių skaičius, kiti rodikliai)	studentai	300	300
2. Pastato bendrasis plotas	m ²	4310,40	4314,60
2.1. Pagrindinis plotas	m ²	3443,68	3443,68
2.2. Pagalbinis plotas	m ²	866,72	870,92
3. Pastato naudingasis plotas	m ²	4310,40	4314,60
4. Pastato tūris	m	29203	29338
5. Aukštų skaičius	vnt.	3	3
6. Pastato aukštis	m	20,5	20,5
6.1. Priestato aukštis	m	-	17,0
7. Energinio naudingumo klasė		nenustatyta	nenustatyta
8. Pastato (patalpų) akustinio komforto sąlygų klasė		nenustatyta	nenustatyta
9. Statinio atsparumo ugniai laipsnis		I	I

Pastaba: Bendrieji rodikliai yra orientaciniai ir tikslinami kitose projektavimo stadijose.

B.2.2 PLANINIAI – TŪRINIAI SPRENDINIAI

Pastato viduje kiekviename aukšte patekimai į liftą numatyti iš esamų koridorių. Lifto šachta glaudžiama prie išorinės sienos išsaugant pastato laikančias konstrukcijas ir pastato išorinę apdailą. Tam tikslui panaudojamos esamos langų angos, nuardant tik jų palangines dalis ir taip suformuojant angas patekimams iki lifto durų.

Priestato architektūrinis sprendimas derinamas prie esamo pastato stilistikos, fasadų medžiagiškumo, detalių ir dekoratyvinių elementų. Tambūro išorinės sienos tinkuojamas dažomas

ir rustuojamos, durys ir vitrinos dalinamos taikantis prie esamo pastato fasadų mastelio, dekoratyvinių elementų ir esamų spalvų.

B.2.3. KONSTRUKCIJOS

Esamo pastato konstrukcijos

Pristatomo lifto vietoje visų aukštų esami langai demontuojami, nuardomos angų palanginės dalys. Angų sąramos išsaugomos, jei reikia, stiprinamos.

Priestato konstrukcijos

Pamatai: gręžtiniai gelžbetoniniai poliniai pamatai ir rostverkas. Liftų šachtos laikančios konstrukcijos: metalinis karkasas.

Tambūro išorinės atitvaros – plytų mūras, apšiltinimas iš išorės ir tinkuojamas armuotu plonasieniu dekoratyviniu tinku. Stogas – trišlaitis, dengtas skardiniais lakštais, sujungiamais falcais.

Lifto šachtos išorinės atitvaros – aliuminio rėmų karkasas su stiklo paketų vitrinomis. Stogas – sutapdintas.

B.2.4. INŽINERINĖ ĮRANGA

Esamo pastato inžinerinė įranga

Pastatas šildomas centralizuotai tiekiami šiluma su karšto vandens cirkuliacine sistema.

Vėdinimas – esamas natūralus.

Priestato inžinerinė įranga

Tambūro ir lifto šachta bus šildomi ir vėsinami įrengiant sistemą oras - oras.

Elektros maitinimas jungiamas prie pastato vidaus tinklų.

Lietaus nuvedimas nuo stogelių – išoriniais skardiniais lietvamzdžiais.

B.2.5. GAISRINĖ SAUGA

Gaisrinės saugos dalis parengta vadovaujantis „Gaisrinės saugos pagrindiniai reikalavimais“ (TAR 2024-04-23, i. k. 2024-07414), „Visuomeninių statinių gaisrinės saugos taisyklėmis“ (TAR 2021-10-27, i. k. 2021-22335), „Lauko gaisrinio vandentiekio tinklų ir statinių projektavimo ir įrengimo taisyklėmis“ (Žin., 2011, Nr. 48-2343), „Gaisro aptikimo ir signalizavimo sistemų projektavimo ir įrengimo taisyklėmis“ (TAR 2024-01-11, i. k. 2024-00392) ir Bendrosiomis gaisrinės saugos taisyklėmis (TAR 2022-10-25, i. k. 2022-21554).

Vadovaujantis Gaisrinės saugos pagrindiniai reikalavimais (TAR 2024-04-23, i. k. 2024-07414), mokslų paskirties pastatas priskiriamas P.2.11 grupei (Mokslo pastatai švietimo ir mokslo tikslams (institutai ir mokslinio tyrimo įstaigos, observatorijos, meteorologijos stotys, laboratorijos (išskyrus gamybinės laboratorijas), bendrojo lavinimo, profesinės ir aukštosios mokyklos, vaikų darželiai, lopšeliai ir kita))), atsparumo ugniai laipsnis – I, gaisro apkrovos kategorija - 3.

Pristatomas liftas neįtakoja esamos žmonių evakuacijos. Žmonių evakuavimas vyksta esamomis laiptinėmis.

Kelias privažiuoti prie rekonstruojamo pastato, kurio aukščiausio aukšto grindų altitudė mažesnė nei 15 m, gali būti įrengiamas ne didesniu kaip 25 m atstumu iki pastatų, ne siauresnis

kaip 3,5 m, akligatvyje su 12x12 m apsisukimo aikštele. Esamas gatvių tinklas atitinka apibūdintus gaisrinio kelio ir atstumo reikalavimus.

Atstumas nuo nagrinėjamo sklypo iki artimiausios priešgaisrinės gelbėjimo tarnybos – Vilniaus priešgaisrinės gelbėjimo tarnybos, II-osios komandos, esančios Švitrigailos g. 18 – 2,4 km.

Aplink rekonstruojamą pastatą yra išsidėstę 7 priešgaisriniai hidrantai: keturi Gedimino prospekte, du A. Domaševičiaus gatvėje ir vienas Aukų gatvėje. Visi yra mažesniu nei 100 m atstumu nuo nagrinėjamo pastato arba ne didesniu kaip 200 m atstumu iki labiausiai nutolusių gesinamo pastato taškų.

Mažiausias atstumas tarp rekonstruojamo pastato ir arčiausiai esančių kaimyninių pastatų A. Domaševičiaus g. 3 ir 5 yra 16 m. Toks atstumas tenkina mažiausius leistinus norminius atstumus tarp bet kokio ugniai atsparumo laipsnio pastatų, išdėstytus „Gaisrinės saugos pagrindiniai reikalavimai“ (TAR 2024-04-23, i. k. 2024-07414) 6 lentelėje „Minimalūs priešgaisriniai atstumai tarp pastatų“.

Priedas 1. Želdynų ir želdinių inventorizavimo kortelė (Į nagrinėjamos statybvietės plotą patenka vienas medis - paprastasis kaštonas - aprašytas lentelėje)

Nr. plane	Medžio rūšis lietuviškai	Medžio rūšis lotiniškai	Kamieno diametras cm 1,30 m aukštyje (cm)	Kamieno diametras ties kamieno kakleliu (cm)	Saugomo šaknų ploto spindulys (m)	Lajos projekcija nuo ašies Š, R, P, V kryptimis	Medžio būklės indeksas 1, 2, 3, 4, 5	Siūlomos/būtinios/arboristinės/tvarkymo priemonės
1	2	3	4	5	6	7	8	9
K1	Paprastasis kaštonas	Aesculus hippocastanum)	90	126	10,8	4.8, 4.5, 4.7, 4.6	1	Saugomas

Medžio būklės indeksas: 1-gera, 2-vidutinė, 3-nepatenkinama, 4-bloga, 5-šalinamas medis.

Pastabos:

1. Būklė: gera (1);
2. Medžio aukštis: 17 m;
3. Medžio amžius: 80 metų;
4. Kamienas 2 m aukštyje išsišakoja į du;
5. Lajos forma: proporcinga ir estetiška;
6. Ligų ir kenkėjų: nepastebėta.

1 pav. Bendras medžio vaizdas su šalia augančiu artimiausiu kaštonu (dešinėje) ir pastato kampu. Iš vakarų į rytus. 2024-06-06

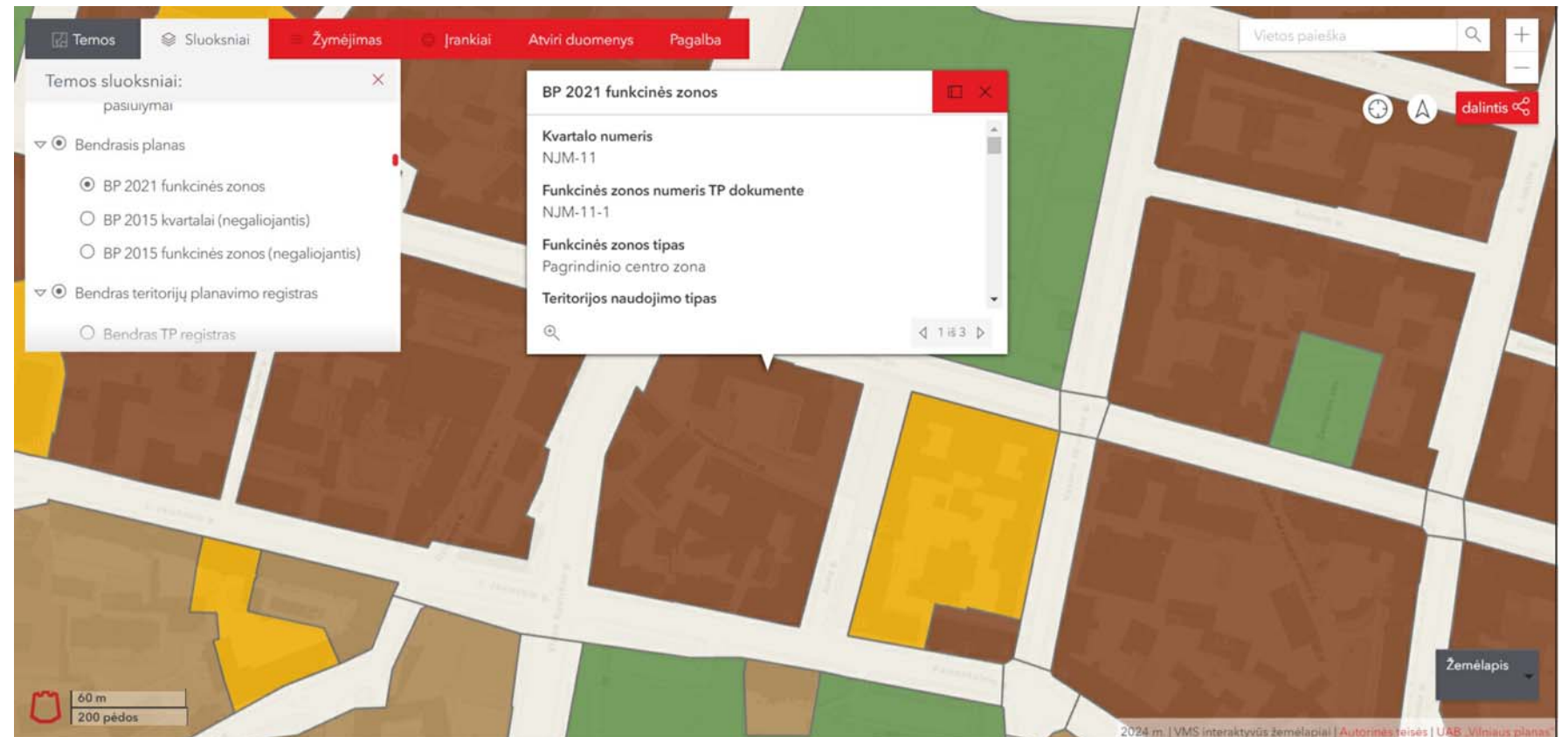


2 pav. Medžio kamieno apatinė dalis. Vaizdas iš pietų.
2024-06-06

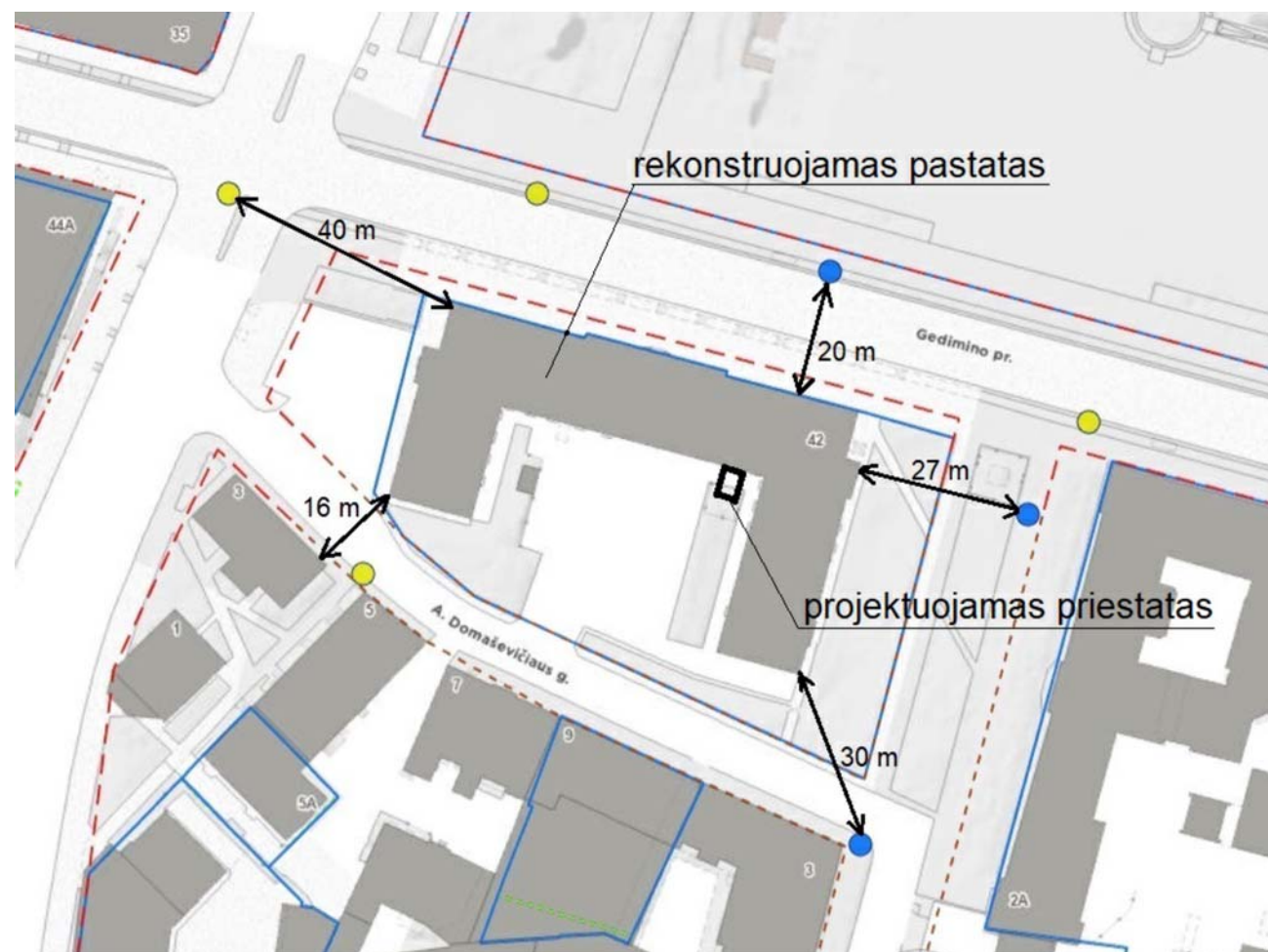


3 pav. Medžio kamienas skiriasi į du. Vaizdas iš pietvakarių.
2024-06-06





IŠTRAUKA IŠ VMS INTERAKTYVAUS ŽEMĖLAPIO SU MIESTO BENDROJO PLANO SPRENDIMIAIS

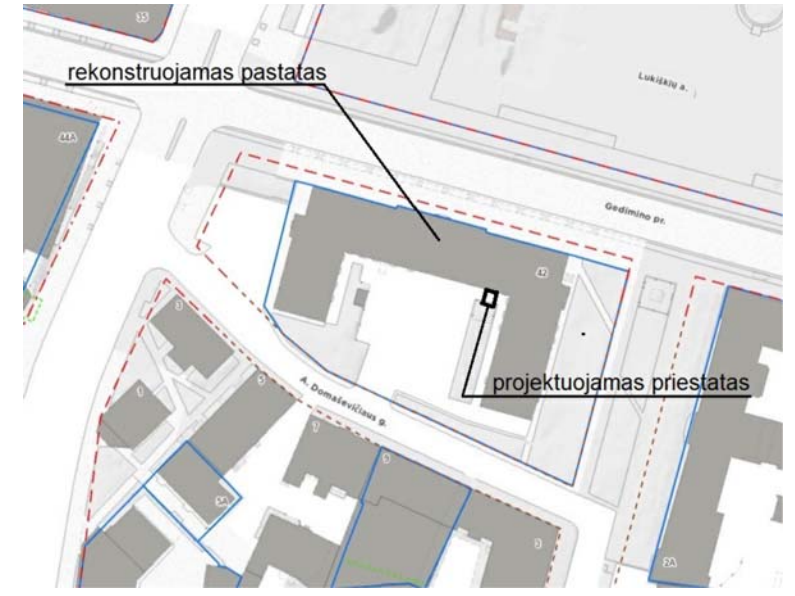


IŠTRAUKA IŠ VMS INTERAKTYVAUS ŽEMĖLAPIO SU GAISRINIAIS HIDRANTAIS IR ATSTUMAIS

0	2024 06 06	Visuomenės informavimui				
Laida	Data	Keitimų pavadinimas (priežastis)				
Atestato Nr.				MOKSLO PASKIRTIES PASTATO GEDIMINO PR. 42, VILNIAUS M., REKONSTRAVIMO PROJEKTINIAI PASIŪLYMAI		
A 941	SPV	D. KITOVAS		2024 06 06	Brėžinio pavadinimas: SITUACIJOS SCHEMAS	
A 941	SPDV	D. KITOVAS		2024 06 06		
41	ŽPV	A. KITVIENĖ		2024 06 06	Dokumento žymuo: ST-04-2024-PP-SP-SCH-01	
LT	Statytojas: LIETUVOS MUZIKOS IR TEATRO AKADEMIJA			Lapas		Lapų
					1	1

6062100

6062050



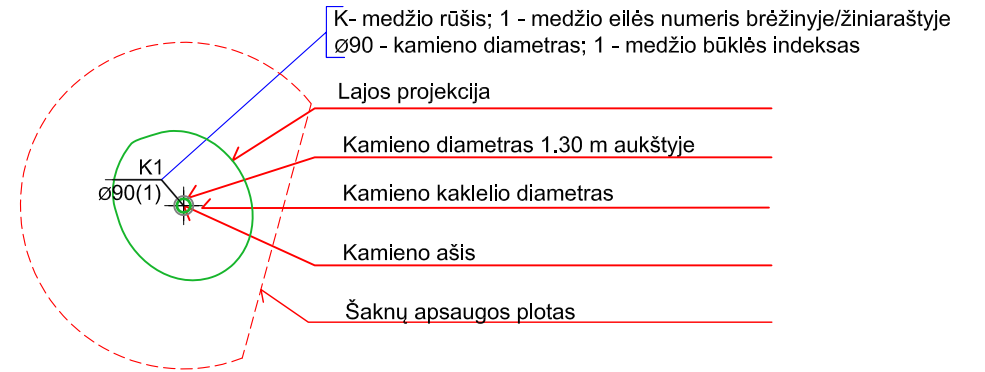
SITUACIJOS SCHEMA

RIBŲ IR STATINIŲ SUTARTINIAI ŽYMĖJIMAI

	Sklypo riba
	Statybvietės riba
	Esamas pastatas
	Projektuojamas priestatas: lifto šachta su tambūru
	Projektuojama trinkelė danga
	Ardomas tinklinis aptvėrimas

ŽELDINIŲ SUTARTINIAI ŽYMĖJIMAI

SAUGOMAS MEDIS - PAPRASTASIS KAŠTONAS

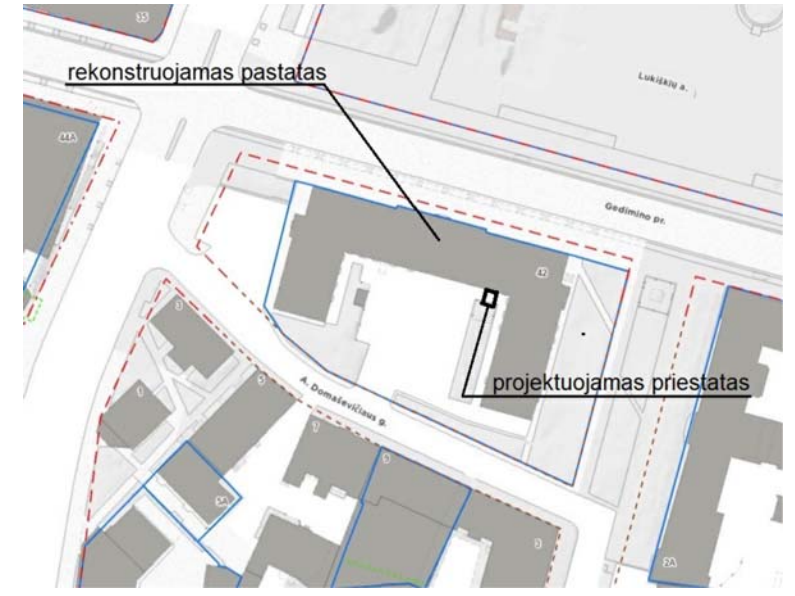
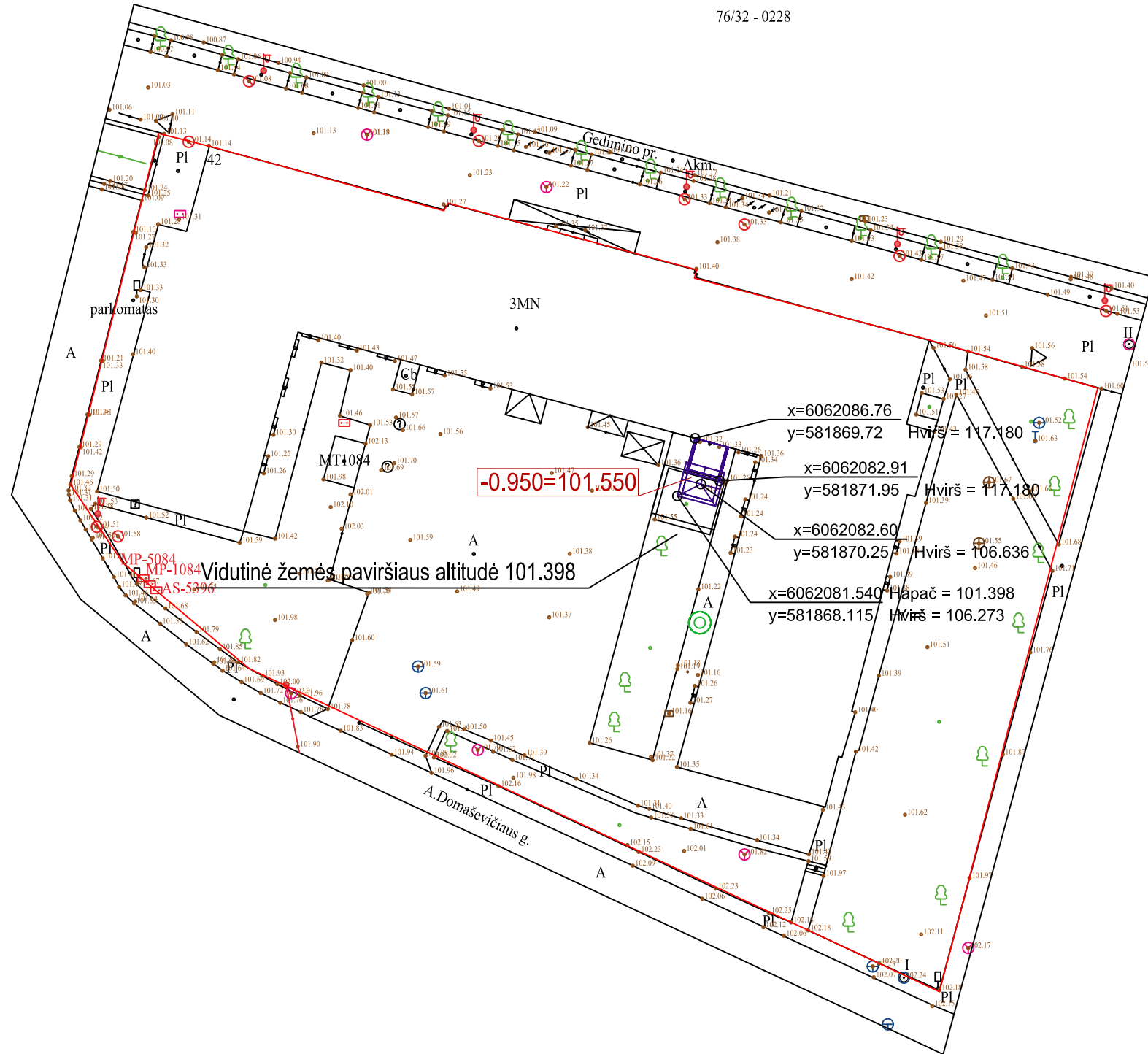


<p>Žemės tvarkymo ir geodezijos departamento Geodezijos, žemėtvarkos ir teritorijų planavimo skyrius Konstitucijos pr. 23-401 (A korpusas), Vilnius Tel. 8 (5) 282 30 00 Įmonės kodas 306205513 Geodezininko kvalifikacijos pažymėjimo Nr. 1GKV-1745 Tel. Nr. 8 686 91651</p>			
Pareigos	Parašas	Vardas, pavardė	Data
Grupės vadovas		J. K.	2023-11-15
Vyr. Specialistas		T. V.	2023-11-15
Užsakovas	Lietuvos Muzikos ir Teatro Akademijs		
Objekto adresas	Vilnius, Gedimino pr. 42		
Pagrindinis objektų tikslumas, cm	Koordinatų sistema - LKS-94		
Horizontalus	4.2	Aukščių sistema - LAS07	
Vertikalus	4.5	Plano tipas: Topografinis planas - pilnas turinys	Lapų skaičius Lapo Nr.
Geoido modelis	LIT20G	Mastelis: 1:500	1 1

0	2024 06 06	Visuomenės informavimui			
Laida	Data	Keitimų pavadinimas (priežastis)			
Atestato Nr.				MOKSLO PASKIRTIES PASTATO GEDIMINO PR. 42, VILNIAUS M., REKONSTRAVIMO PROJEKTINIAI PASIŪLYMAI	
A 941	SPV	D. KITOVAS	2024 06 06	Brėžinio pavadinimas: SKLYPO SUTVARKYMO PLANAS, M 1:500	Laida 0
A 941	SPDV	D. KITOVAS	2024 06 06		
41	ŽPV	A. KITOVIENĖ	2024 06 06		
LT	Statytojas: LIETUVOS MUZIKOS IR TEATRO AKADEMIJA			Dokumento žymuo: ST-04-2024-PP-SP-BR-01	
				Lapas	Lapų
				1	1

6062100

6062050



SITUACIJOS SCHEMA

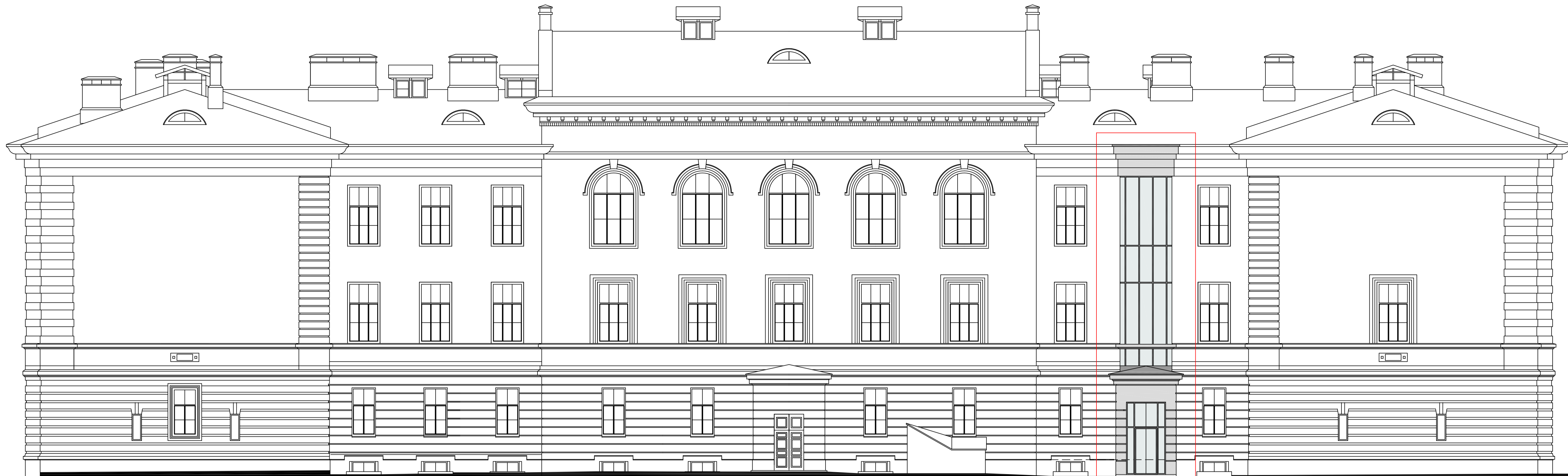
Žemės tvarkymo ir geodezijos departamento
Geodezijos, žemėtvarkos ir teritorijų planavimo skyrius
Konstitucijos pr. 23-401 (A korpusas), Vilnius
Tel. 8 (5) 282 30 00 Įmonės kodas 306205513
Geodezininko kvalifikacijos pažymėjimo Nr. 1GKV-1745
Tel. Nr. 8 686 91651

Pareigos	Parašas	Vardas, pavardė	Data
Grupės vadovas		J. K.	2023-11-17
Vyr. Specialistas		T. V.	2023-11-17

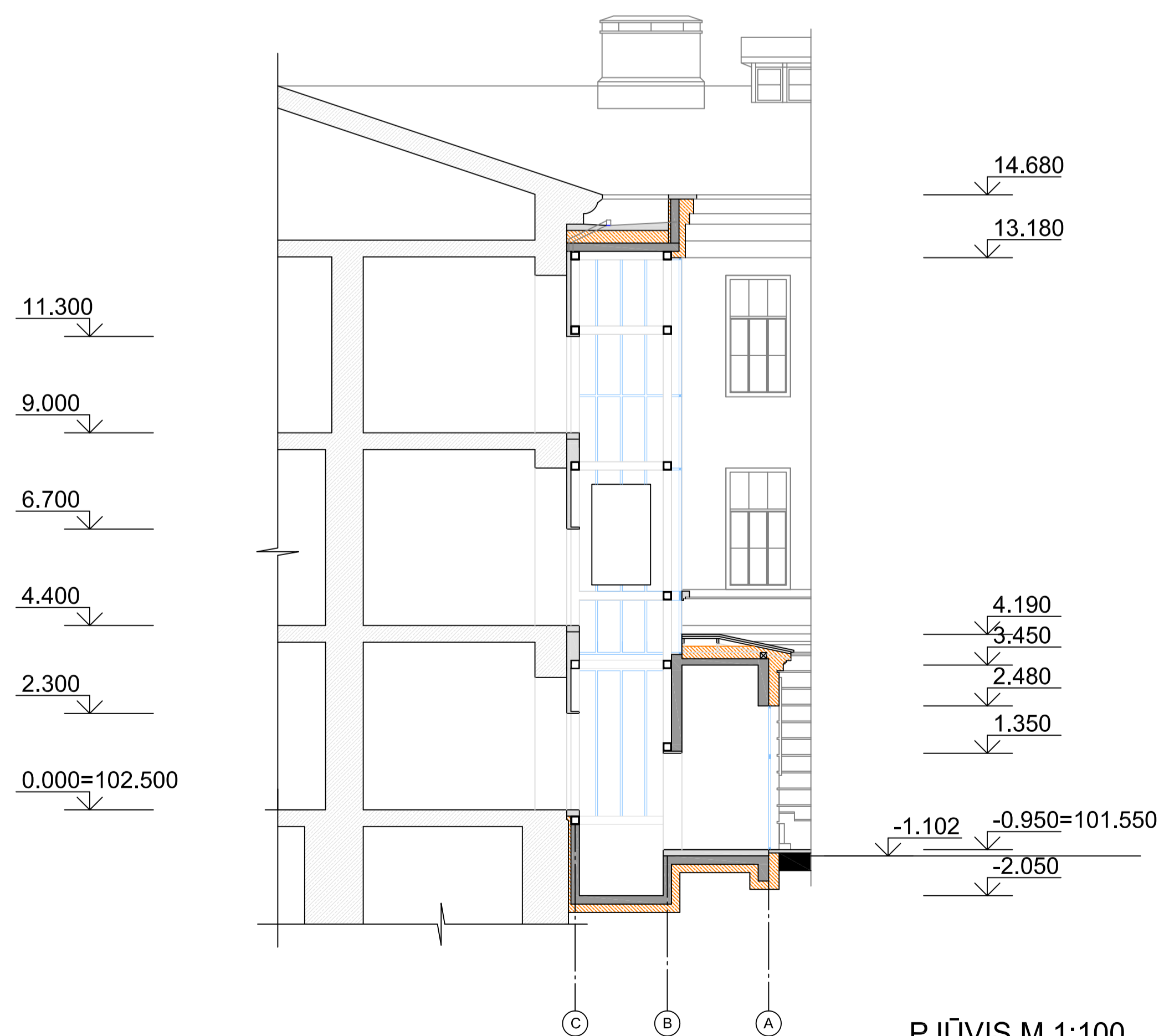
Užsakovas: Lietuvos Muzikos ir Teatro Akademija
Objekto adresas: Vilnius, Gedimino pr. 42

Pagrindinis objektų tikslumas, cm: Koordinačių sistema - LKS-94
Horizontalus: 4.2 Aukščių sistema - LAS07
Vertikalus: 4.5 Plano tipas: Topografinis planas - pilnas turinys Lapų skaičius: Lapo Nr.
Geoido modelis: LIT20G Mastelis: 1:500 1 1

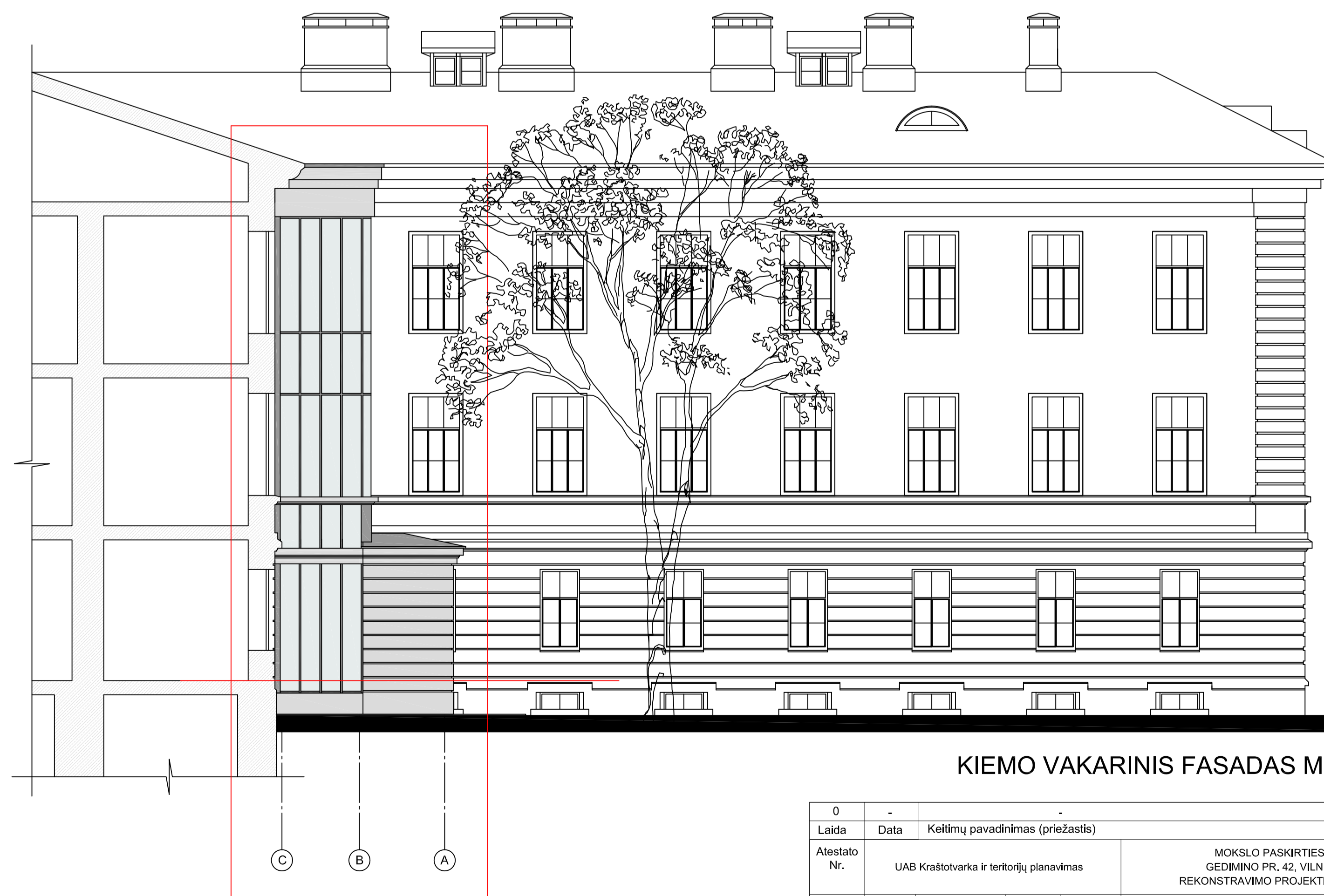
0	2024 06 06	Visuomenės informavimui			
Laida	Data	Keitimų pavadinimas (priežastis)			
Atestato Nr.				MOKSLO PASKIRTIES PASTATO GEDIMINO PR. 42, VILNIAUS M., REKONSTRAVIMO PROJEKTINIAI PASIŪLYMAI	
A 941	SPV	D. KITOVAS	2024 06 06	Brėžinio pavadinimas: REKONSTRUOJAMO PASTATO PLANAS, M 1:500	Laida 0
A 941	SPDV	D. KITOVAS	2024 06 06		
LT	Statytojas: LIETUVOS MUZIKOS IR TEATRO AKADEMIJA			Dokumento žymuo: ST-04-2024-PP-SP-BR-02	
				Lapas	Lapų
				1	1



KIEMO PIETINIS FASADAS M 1:100



PJUVIS M 1:100

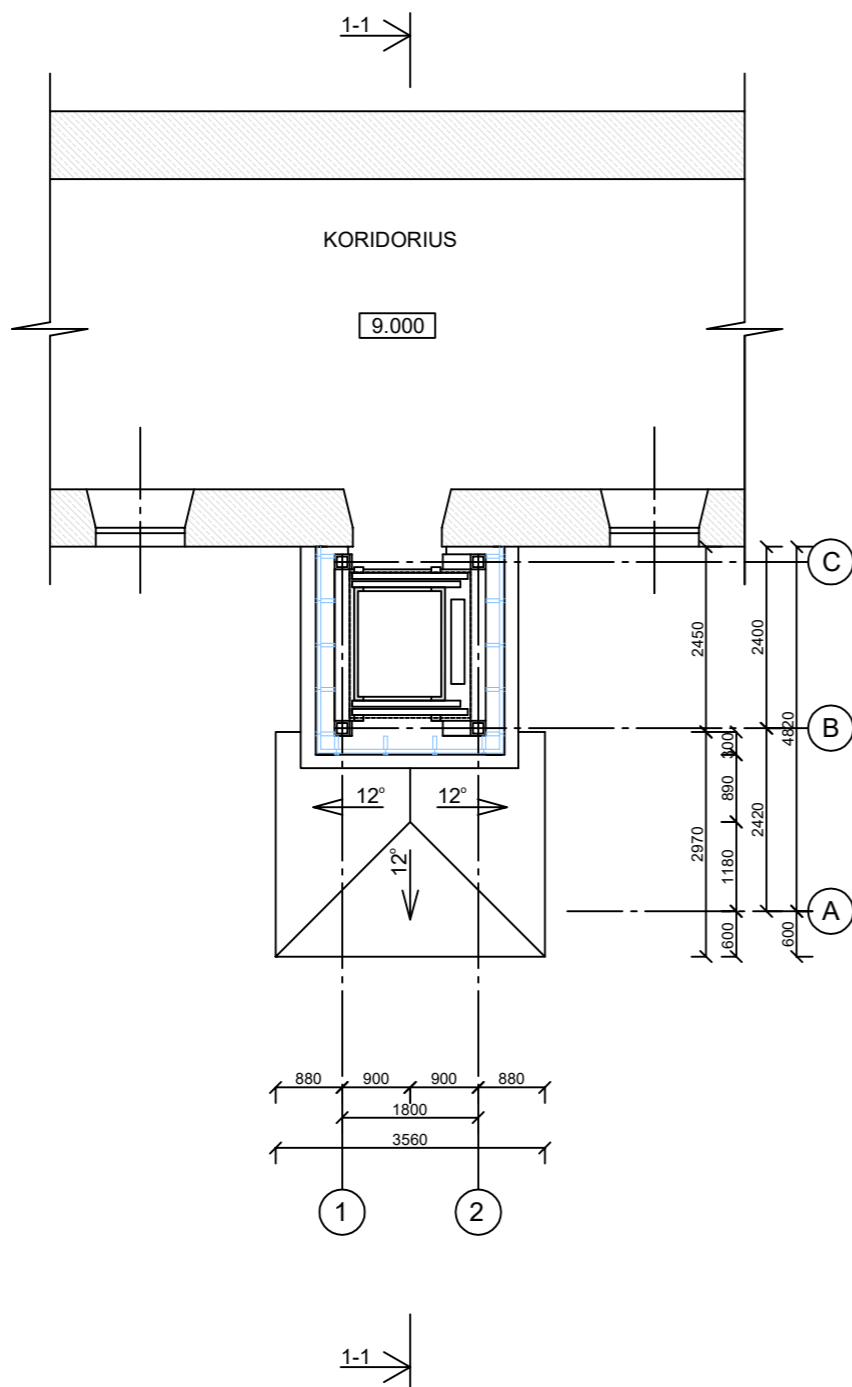


KIEMO VAKARINIS FASADAS M 1:100

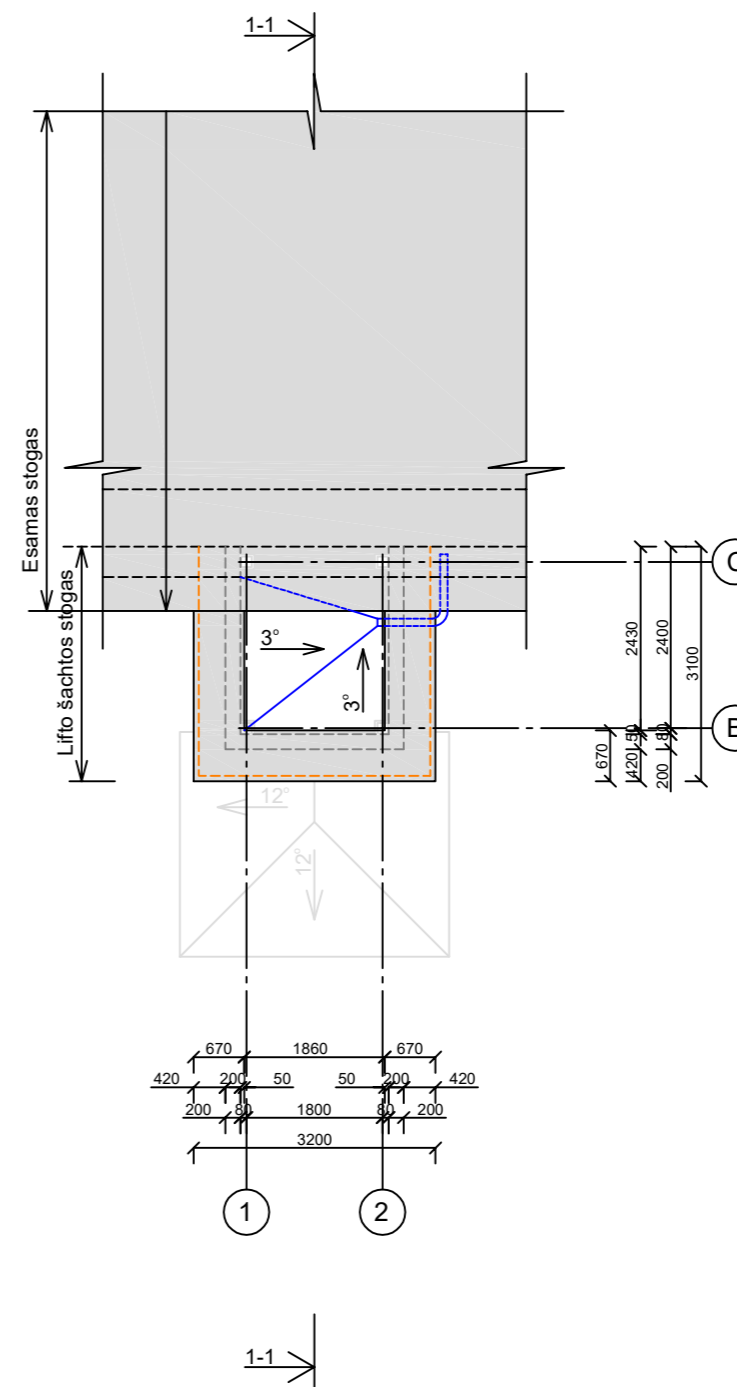
- PASTABOS:
1. Visas aukščių altitudes tikslinti natūroje dalyvaujant projekto autoriams.
 2. Priestato išorės sienų apdaila - plonasisis armuotas tinkas, spalva analogiška esamo fasado spalvai - šviesiai pilka.
 3. Priestato vitrinų ir durų rėmai - aliuminis, spalva - pilka, analogiška pastato stogo skardos spalvai.
 4. Priestato vitrinų ir durų įstiklinimas - šviesiai tonuoto stiklo paketai.
 5. Priestato stogelio ir parapeto apskardinimas - dažyta valcuota skarda, spalva - pilka (RR32 "Rukki colour guide"), analogiška pastato stogo skardos spalvai.
 6. Priestato lietvamzdžiai - dažyta skarda, spalva - pilka (RR32 "Rukki colour guide"), analogiška pastato stogo skardos spalvai.

0	-	-	-	-	-
Laida	Data	Keltimų pavadinimas (priežastis)			
Atestato Nr.	UAB Kraštovarka ir teritorijų planavimas			MOKSLO PASKIRTIES PASTATO GEDIMNO PR. 42, VILNIAUS M. SAV. REKONSTRAVIMO PROJEKTIŲ PASIŪLYMAI	
A 941	SPV	D. KITOVAS	2024 03 04	KIEMO PIETINIS IR VAKARINIS FASADAI M 1:100 PJUVIS 1-1 M1:100	Laida
A 941	SDPV	D. KITOVAS	2024 03 04		0
KALBA					Lapas
LT	LIETUVOS MUZIKOS IR TEATRO AKADEMIJA			2403-PP-BR-01	Lapų
					1
					1

III AUKŠTO PLANO FRAGMENTAS



STOGO PLANAS

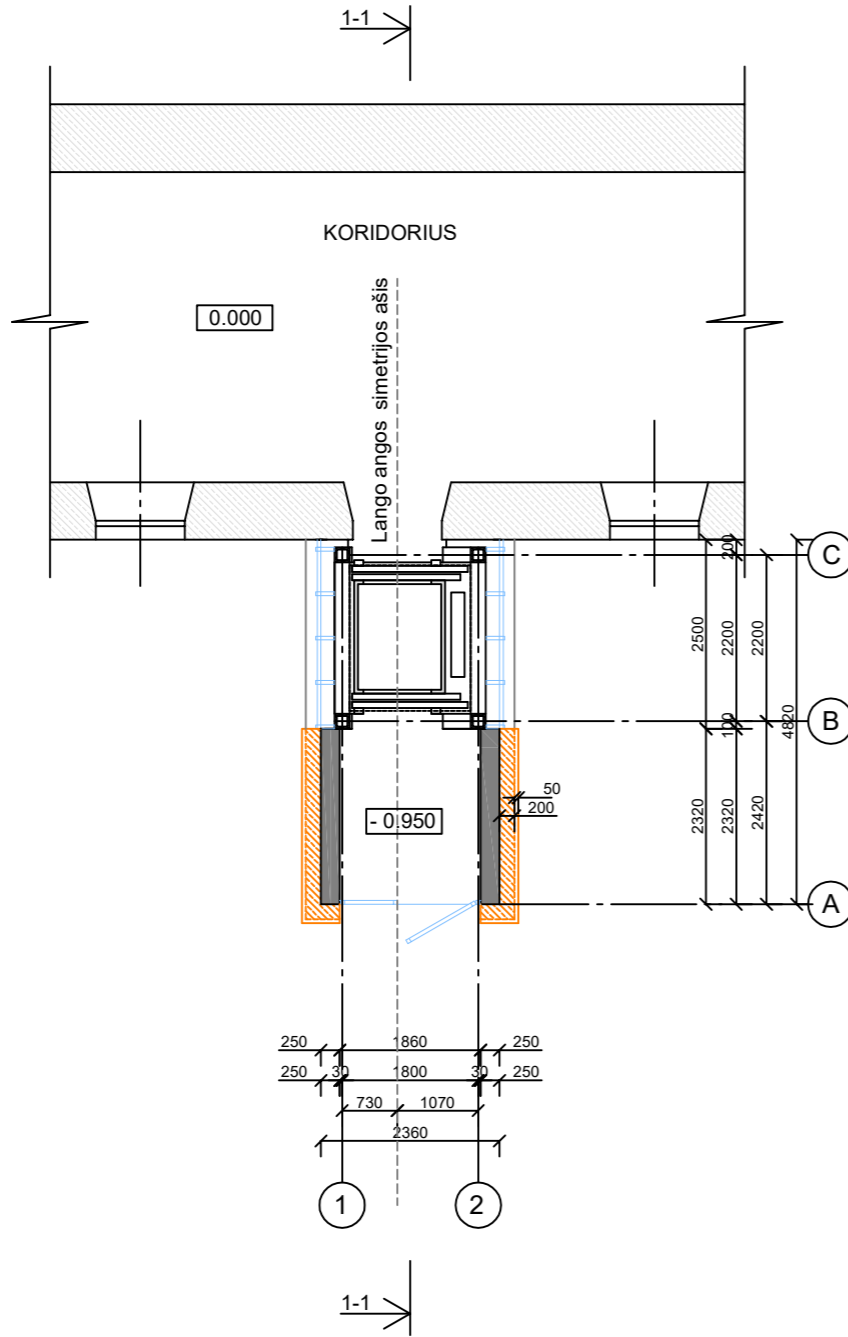


PASTABOS:

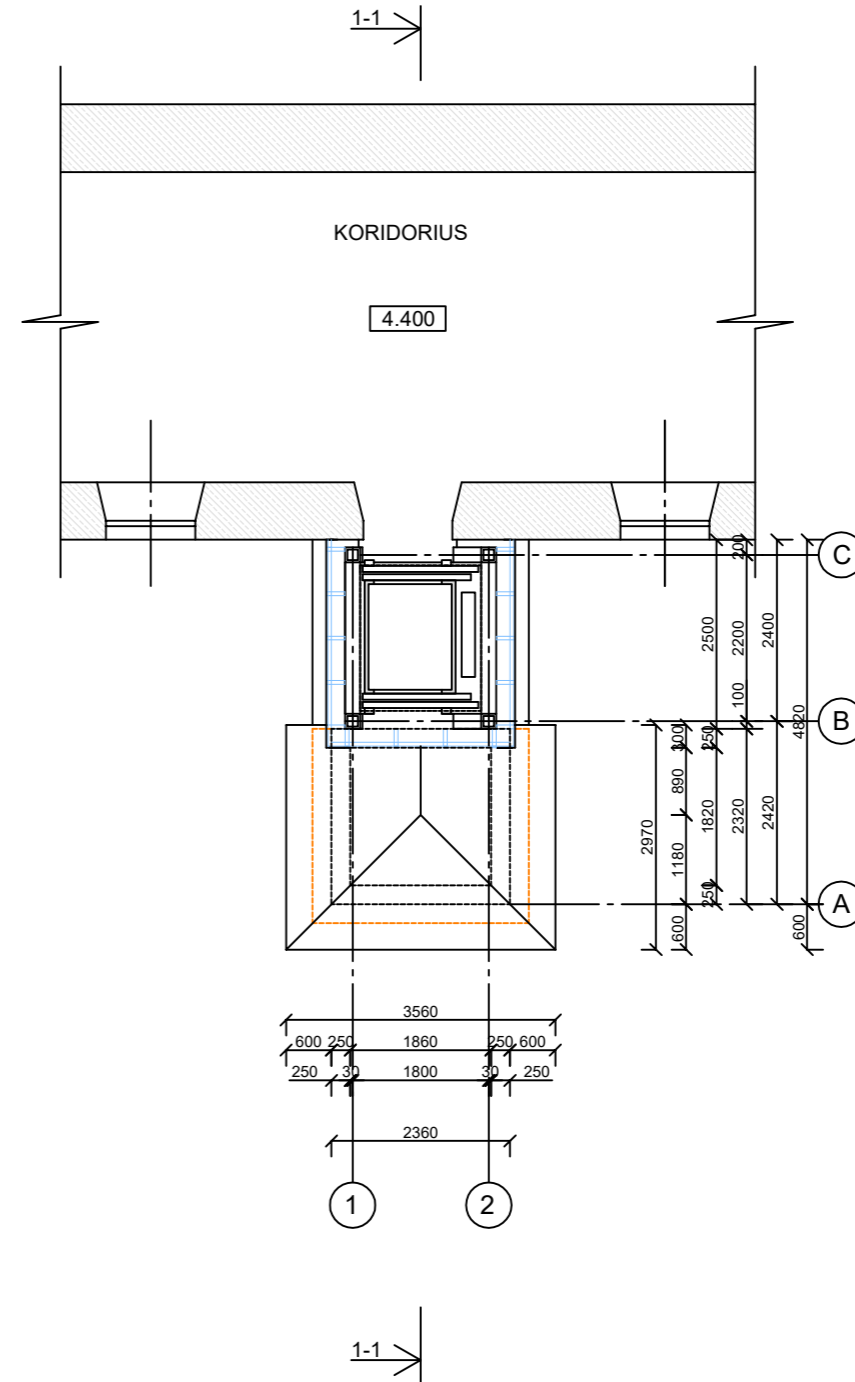
1. Ašių 1 ir 2 nužymėjimas atlikti nuo pirmo aukšto lango angos vidurio.
2. Ašių A, B ir C nužymėjimas atlikti nuo išorinės pastato sienos paviršiaus pirmo aukšto grindų lygyje.
3. Visas aukščių altitudes tikslinti natūroje dalyvaujant projekto autoriams.
4. Patekimo į liftą anga išorinėje pastato sienoje įrengiama nuardant polanginę sienos dalį ir išimant langą.

0	2024 06 06	Visuomenės informavimui				
Laida	Data	Keitimų pavadinimas (priežastis)				
Atestato Nr.				MOKSLO PASKIRTIES PASTATO GEDIMINO PR. 42, VILNIAUS M., REKONSTRAVIMO PROJEKTINIAI PASIŪLYMAI		
A 941	SPV	D. KITOVAS		2024 06 06	Brėžinio pavadinimas: TREČIO AUKŠTO IR STOGO PLANŲ FRAGMENTAI, M 1:100	
A 941	SPDV	D. KITOVAS		2024 06 06		
41	ŽPV	A. KITOVIENĖ		2024 06 06	Dokumento žymuo: ST-04-2024-PP-A-BR-03	
LT	Statytojas: LIETUVOS MUZIKOS IR TEATRO AKADEMIJA			Lapas		Lapų
					1	1

I AUKŠTO PLANO FRAGMENTAS



II AUKŠTO PLANO FRAGMENTAS



PATALPŲ EKSPLIKACIJA

Nr.	Patalpos pavadinimas	Plotas kv. m
1.	Tambūras	4.22
2.	Lifto šachta	
Viso		4.22

PRIESTATO TECHNINIAI RODIKLIAI


Bendras plotas	4,22 kv.m.
Užstatymo plotas	14 kv.m.
Aukštis	17 m
Tūris	135 kūb. m.
Viso	

PASTABOS:

- Ašių 1 ir 2 nužymėjimas atlikti nuo pirmo aukšto lango angos vidurio.
- Ašių A, B ir C nužymėjimas atlikti nuo išorinės pastato sienos paviršiaus pirmo aukšto grindų lygyje.
- Visas aukščių altitudes tikslinti natūroje dalyvaujant projekto autoriams.
- Patekimo į liftą anga išorinėje pastato sienoje įrengiama nuardant polanginę sienos dalį ir išimant langą.

0	2024 06 06	Visuomenės informavimui			
Laida	Data	Keitimų pavadinimas (priežastis)			
Atestato Nr.				MOKSLO PASKIRTIES PASTATO GEDIMINO PR. 42, VILNIAUS M., REKONSTRAVIMO PROJEKTINIAI PASIŪLYMAI	
A 941	SPV	D. KITOVAS	2024 06 06	Brėžinio pavadinimas: PIRMŲ IR ANTRŲ AUKŠTŲ PLANŲ FRAGMENTAI, M 1:100	
A 941	SPDV	D. KITOVAS	2024 06 06		
41	ŽPV	A. KITOVIENĖ	2024 06 06		
LT	Statytojas: LIETUVOS MUZIKOS IR TEATRO AKADEMIJA			Dokumento žymuo: ST-04-2024-PP-A-BR-02	
				Lapas	Lapų
				1	1



0	2024 06 06	Visuomenės informavimui						
Laida	Data	Keitimų pavadinimas (priežastis)						
Atestato Nr.					MOKSLO PASKIRTIES PASTATO GEDIMINO PR. 42, VILNIAUS M., REKONSTRAVIMO PROJEKTINIAI PASIŪLYMAI			
A 941	SPV	D. KITOVAS		2024 06 06	Brėžinio pavadinimas: VIZUALIZACIJA	Laida		
A 941	SPDV	D. KITOVAS		2024 06 06		0		
41	ŽPV	A. KITIVIENĖ		2024 06 06				
LT	Statytojas: LIETUVOS MUZIKOS IR TEATRO AKADEMIJA				Dokumento žymuo: ST-04-2024-PP-A-VZ-01		Lapas	Lapų
						1	1	