

**SKLYPO DŽIAUGSMO G. 20 DETALIOJO PLANO SPRENDINIŲ KOREGAVIMAS
SKLYPE DŽIAUGSMO G. 20 (KADASTRO NR. 0101/0074:563) INICIJAVIMO
SUTARTIES PAGRINDU**

SPRENDINIŲ AIŠKINAMASIS RAŠTAS

Teritorija yra suplanuota detaliuoju planu, patvirtintu Vilniaus miesto savivaldybės administracijos direktoriaus 2008-10-31 įsakymu Nr. 30-2142 „Dėl sklypo Džiaugsmo g. 20 detaliojo plano tvirtinimo“. Patvirtinto detaliojo plano registro Nr. T00057964. Sklypo Džiaugsmo g. 20 detaliojo plano sprendiniuose buvo suplanuoti du žemės sklypai, skirti vienbučių, dvibučių gyvenamųjų pastatų ir jų priklausinių statybai.

Planuojamą teritoriją sudaro kitos paskirties, vienbučių ir dvibučių gyvenamųjų pastatų teritorijos žemės sklypas (kad. Nr. 0101/0074:563), esantis Vilniaus m., Džiaugsmo g. 20.

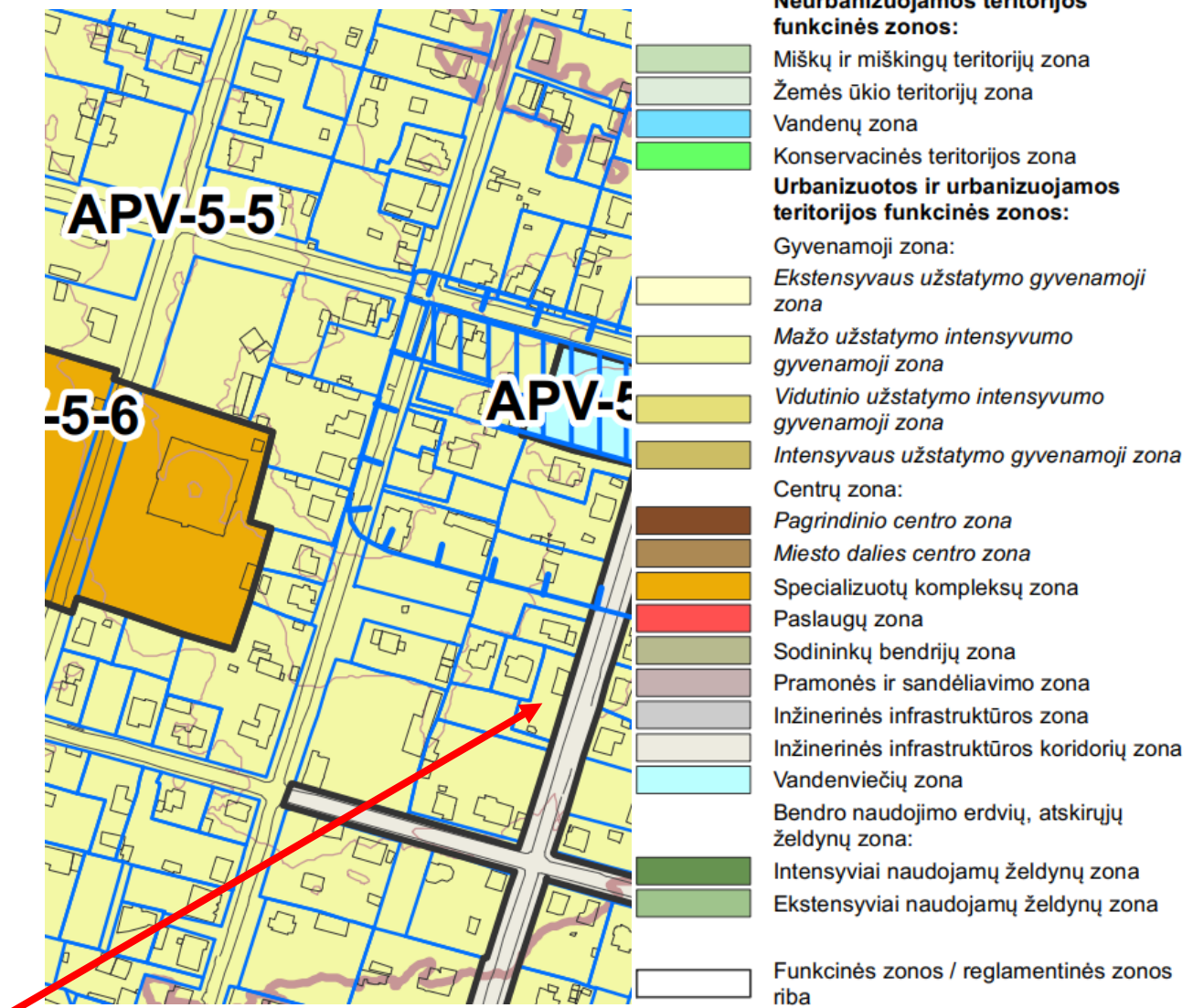
Rengiant Detaliojo plano koregavimą, planavimo proceso inicijavimo sutarties pagrindu planuojama koreguoti Vilniaus miesto savivaldybės administracijos direktoriaus 2008 m. spalio 31 d. įsakymu Nr. 30-2142 „Dėl sklypo Džiaugsmo g. 20 detaliojo plano tvirtinimo“ patvirtinto detaliojo plano (registro Nr. T00057964) sprendinius sklype Džiaugsmo g. 20 (kadastro Nr. 0101/0074:563) inicijavimo sutarties pagrindu: nekeičiant pagrindinės tikslinės žemės naudojimo paskirties ir žemės naudojimo būdo padalinti sklypą į du sklypus, nustatyti naujų žemės sklypų ribas ir plotus bei teritorijos naudojimo reglamentus vadovaujantis Vilniaus miesto savivaldybės teritorijos bendroju planu (registro Nr. T00086338).

Pagal Vilniaus miesto savivaldybės teritorijos bendrąjį planą planuojama teritorija patenka į APV-5-5 funkcinę zoną.

Vadovaudamasis Lietuvos Respublikos aplinkos ministro 2014 m. sausio 2 d. įsakymu Nr. D1-8 patvirtintų Kompleksinio teritorijų planavimo dokumentų rengimo taisyklių (toliau – Taisyklės) 316 p. Sprendimą dėl detaliojo plano koregavimo pradžios ir planavimo tikslų priima planavimo organizatorius. Fiziniai, juridiniai asmenys ar jų padaliniai, kitos organizacijos ar jų padaliniai turi iniciatyvos teisę siūlyti planavimo organizatoriui koreguoti detalųjį planą, teikti pasiūlymus dėl jo finansavimo Teritorijų planavimo įstatymo 6 straipsnio 3 ir 4 dalyse nustatyta tvarka. Šios nuostatos netaikomos taisant detaliojo plano technines klaidas ir (ar) koreguojant detalųjį planą Teritorijų planavimo įstatymo 28 straipsnio 9 dalyje ir Taisyklių 318.3 papunktyje nustatytu atveju. Planavimo organizatorius – Vilniaus miesto savivaldybės administracijos direktoriaus pavaduotojas 2022-06-30 priėmė sprendimą koreguoti sklypo Džiaugsmo g. 20 detaliojo plano sprendinius inicijavimo sutarties pagrindu.

Šiuo metu planuojama teritorija yra užstatyta. Žemės sklype (kad. Nr. 0101/0074:563), esančiame Vilniaus m. sav., Džiaugsmo g. 20, yra registruoti pastatai: dvibutis gyvenamasis namas (unikalus Nr. 1094-0065-6011), ūkinis pastatas (unikalus Nr. 4400-5798-0180), ūkinis pastatas (unikalus Nr. 4400-5798-0192).

Vadovaujantis LR Architektūros įstatymo 12 str. 2 punktu Projektiniai pasiūlymai dėl statinių, kuriems 50 ir daugiau metų ir kuriuos numatyta griauti siekiant statyti naują statinį arba numatyta rekonstruoti, derinami tik gavus nekilnojamojo kultūros paveldo vertinimo tarybos išvadą, kad šiems pastatams nereikalinga teisinė apsauga. Esamam dvibučiam gyvenamajam namui kultūrinė vertė nėra nustatyta.

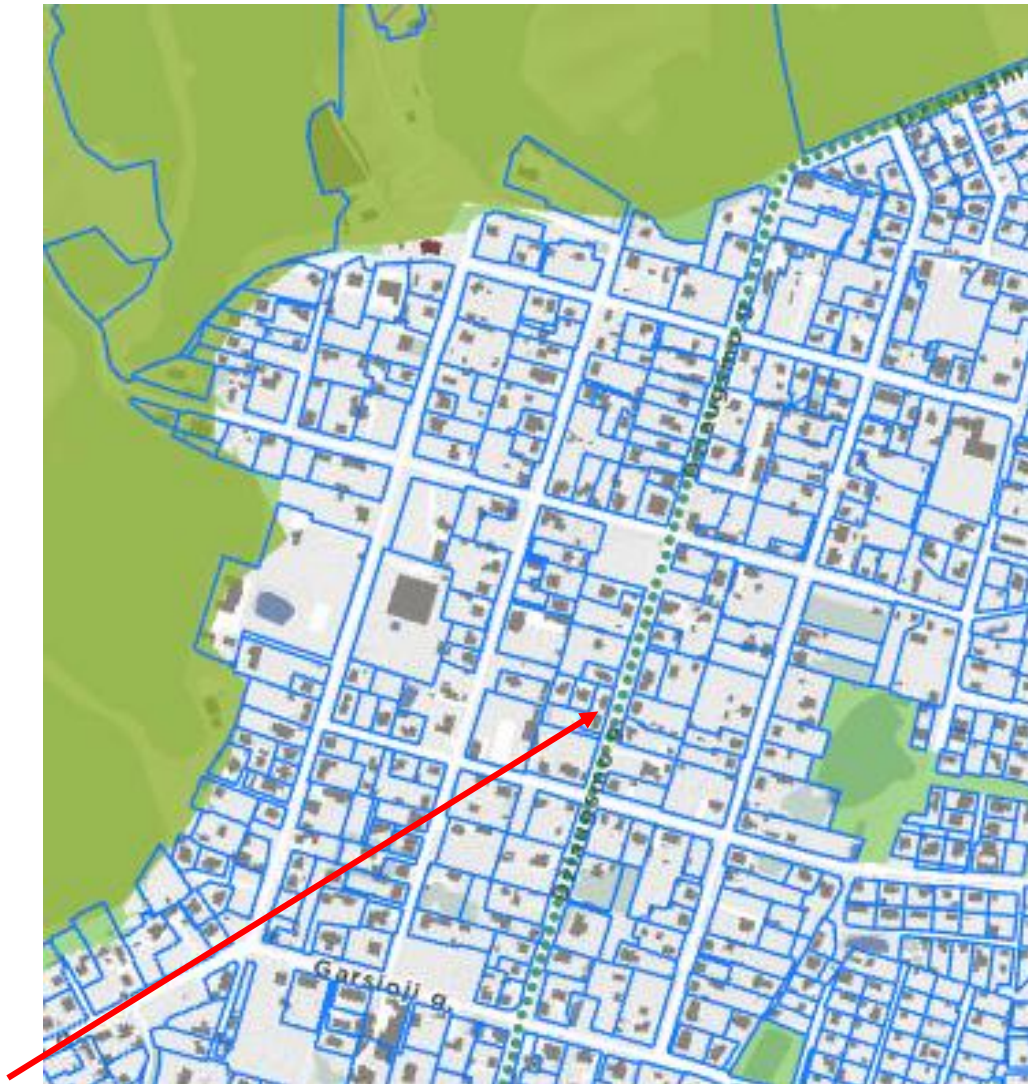


1 pav. Ištrauka iš Vilniaus miesto savivaldybės teritorijos bendrojo plano. Pagrindinis brėžinys

Pagal Vilniaus miesto savivaldybės teritorijos bendrojo plano (registro. Nr. T00086338) sprendinius žemės sklypas Džiaugsmo g. 20 patenka į mažo užstatymo intensyvumo gyvenamosios teritorijos funkcinę zoną. Tai mišrios teritorijos, kuriose dominuoja gyvenamoji veikla (mažaaukštė vienbutė, dvibutė gyvenamoji statyba), kartu su jos aptarnavimui reikalinga socialine, paslaugų ir kita infrastruktūra.

Pagal Vilniaus miesto savivaldybės teritorijos bendrojo plano sprendinius planuojamai ir nagrinėjamai teritorijai taikomi tekstiniai reglamentai: **32, 33.**

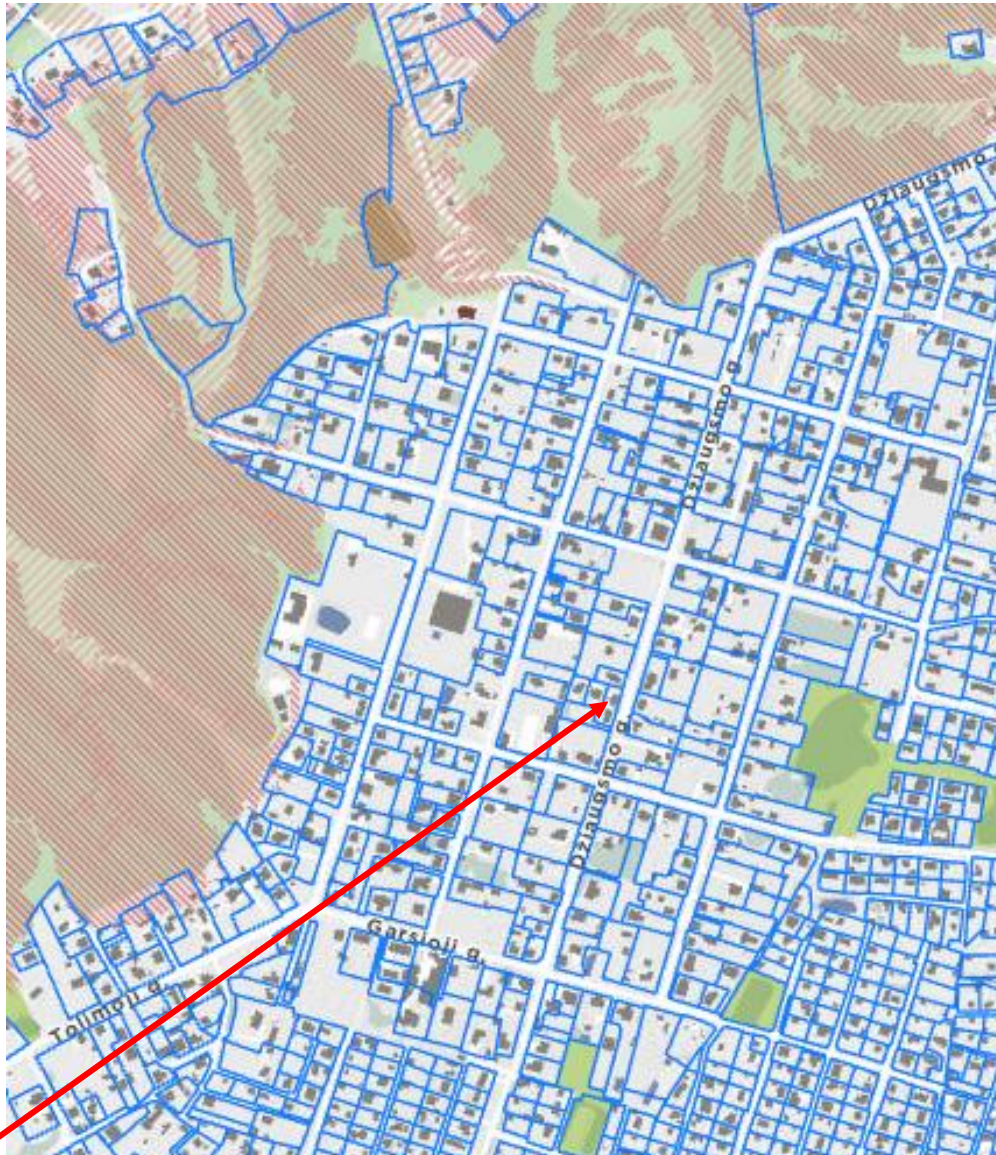
32-Teritorijai ar jos daliai (pagal BP Gamtinio karkaso schemą) taikyti Gamtinio karkaso nuostatų reikalavimus;



2 pav. Ištrauka iš Vilniaus miesto savivaldybės teritorijos bendrojo plano. Gamtinio karkaso schema

Pagal Vilniaus miesto savivaldybės teritorijos bendrojo plano sprendinius, planuojama teritorija į gamtinio karkaso teritoriją nepatenka.

33-Teritorijai ar jos daliai (pagal BP brėžinį Geomorfologiniai gamtinio karkaso elementai) taikyti Šlaitų apsaugos ir tvarkymo reglamentas;



3 pav. Ištrauka iš Vilniaus miesto savivaldybės teritorijos bendrojo plano. Gamtinio karkaso geomorfologiniai elementai.

Pagal Vilniaus miesto savivaldybės teritorijos bendrojo plano sprendinius planuojamoje teritorijoje geomorfologinių elementų nėra.

Nagrinėjama teritorija

Nagrinėjama teritorija šiaurinėje pusėje ribojasi su D kategorijos Versmių gatve, vakarinėje pusėje su D kategorijos Vandens gatve, pietinėje pusėje ribojasi su D kategorijos Grūdų gatve, vakarinėje pusėje su C kategorijos Džiaugsmo gatve. Gatvėms detaliaisiais planais ir schemomis yra nustatytos raudonosios linijos. Nagrinėjamą teritoriją sudaro kitos paskirties, vienbučių ir dvibučių gyvenamųjų pastatų teritorijos žemės sklypai, dalis Versmių, Vandens, Grūdų ir Džiaugsmo gatvių. Didžioji nagrinėjamos teritorijos dalis yra užstatyta gyvenamaisiais pastatais. Nagrinėjamos teritorijos dalyje patvirtintų detaliųjų planų sprendiniai yra įgyvendinti. Dalis nagrinėjamos teritorijos yra suplanuota detaliaisiais planais.

Teritorijos planavimas. Privalomieji teritorijos tvarkymo režimo reikalavimai

Planuojamo sklypo Nr. 1:

Plotas - 413 m²;

Teritorijos naudojimo tipas – vienbučių ir dvibučių gyvenamųjų pastatų teritorija (GV);

Žemės naudojimo paskirtis - kitos paskirties žemė (KT);

Žemės naudojimo būdas - vienbučių ir dvibučių gyvenamųjų pastatų teritorijos (G1);

Pastatų aukštų skaičius - ≤ 2 aukštai;

Užstatymo tipas – sodybinis (su).

Sklype gali būti statomi vienas vienbutis arba dvibutis gyvenamasis namas su priklausiniais;

Maksimali statinio altitudė – ≤ 222,50;

Leistinas pastatų aukštis nuo žemės paviršiaus - ≤ 11 m;

Užstatymo tankis - ≤ 39%;

Užstatymo intensyvumas - ≤ 0,40;

Apželdinamas plotas - ≥ 25 %;

Sąlyginis didžiausias nelaidžių dangų kiekis sklype - ≤ 40%

Specialiosios žemės naudojimo sąlygos:

Aerodromo apsaugos zonos (III skyrius, pirmasis skirsnis)

Elektros tinklų apsaugos zonos (III skyrius, ketvirtasis skirsnis)

Skirstomųjų dujotiekių apsaugos zonos (III skyrius, šeštasis skirsnis)

Vandens tiekimo ir nuotekų, paviršinių nuotekų tvarkymo infrastruktūros apsaugos zonos (III skyrius, dešimtas skirsnis)

Elektroninių ryšių tinklų elektroninių ryšių infrastruktūros apsaugos zonos (III skyrius, vienuoliktasis skirsnis)

Požeminio vandens vandenviečių apsaugos zonos (VI skyrius, vienuoliktasis skirsnis)

Žemės sklype planuojami servitutai:

S1 - inžinerinių tinklų servitutas – teisė tiesti, aptarnauti, naudoti požemines, antžemines komunikacijas (plotas – 0,0132 ha) – tarnaujantis (222);

S1 – kelio servitutas – teisė važiuoti transporto priemonėmis, naudotis pėsčiųjų taku (plotas – 0,0132 ha) – tarnaujantis (215)

Planuojamo sklypo Nr. 2:

Plotas - 452 m²;

Teritorijos naudojimo tipas – vienbučių ir dvibučių gyvenamųjų pastatų teritorija (GV);

Žemės naudojimo paskirtis - kitos paskirties žemė (KT);

Žemės naudojimo būdas - vienbučių ir dvibučių gyvenamųjų pastatų teritorijos (G1);

Pastatų aukštų skaičius - ≤ 2 aukštai;

Užstatymo tipas – sodybinis (su).

Sklype gali būti statomi vienas vienbutis arba dvibutis gyvenamasis namas su priklausiniais;

Maksimali statinio altitudė – ≤ 222,50;

Leistinas pastatų aukštis nuo žemės paviršiaus - ≤ 11 m;

Užstatymo tankis - ≤ 38%;

Užstatymo intensyvumas - ≤ 0,40;

Apželdinamas plotas - ≥ 25 %;

Sąlyginis didžiausias nelaidžių dangų kiekis sklype - ≤ 40%

Specialiosios žemės naudojimo sąlygos:

Aerodromo apsaugos zonos (III skyrius, pirmasis skirsnis)

Elektros tinklų apsaugos zonos (III skyrius, ketvirtasis skirsnis)

Požeminio vandens vandenviečių apsaugos zonos (VI skyrius, vienuoliktasis skirsnis)

Žemės sklype planuojami servitutai:

S1 - inžinerinių tinklų servitutas - viešpataujantis (115, 218).

Teritorijos naudojimo būdo turinys:

Sklypai Nr. 1-2 **G1** - žemės sklypai, kuriuose yra numatoma statyti po vieną vienbutį arba dvibutį gyvenamąjį pastatą su priklausiniais;

Kitos paskirties, vienbučių ir dvibučių gyvenamųjų pastatų teritorijos žemės sklypuose nustatomas užstatymo tipas - (su) sodybinis (pagal Teritorijų planavimo erdvinių duomenų specifikacijoje pateiktą teritorijos užstatymo tipo klasifikatorių). Pagal Vilniaus miesto savivaldybės teritorijos bendrojo plano sprendinius tai atitinka vienbučio-dvibučio užstatymo tipo reikalavimus. Viename sklype gali būti statomas vienas vienbutis arba dvibutis gyvenamasis namas su priklausiniais.

Numatomas statinių aukštis:

Sklypai Nr. 1-2 - iki 3 aukštų (iki 12 metrų).

Pasirinktieji teritorijos tvarkymo režimai

Pasirinktieji teritorijos tvarkymo režimo reikalavimai nurodyti pagrindiniame brėžinyje.

Detaliojo plano galiojimo riba pažymėta pagrindiniame brėžinyje.

Statybos zona ir riba iki sklypo ribos planuojama ne mažesniu kaip 3 metrų atstumu. Planuojamame sklype Nr. 1 rytinėje ir pietinėje pusėse statybos zona ir statybos riba planuojama pagal esamą užstatymą. Iki planuojamo servituto statybos zona ir statybos riba planuojama 1 metro atstumu.

Statybos linija nenustatoma, nes aplinkinėje teritorijoje nėra išskirtinės ar tik tai teritorijai būdingos urbanistinės struktūros. Vyrauja sodybinis užstatymas, kur vienbučiai ar dvibučiai Sklypo Džiaugsmo g. 20 detaliojo plano sprendinių koregavimas sklype Džiaugsmo g. 20 (kadastro Nr. 0101/0074:563) inicijavimo sutarties pagrindu

Konkretizuoti sprendiniai

gyvenamieji pastatai su priklausiniais planuojami individualiai kiekviename žemės sklype. Aplinkinėje nėra išlaikyta vientisa statybos linija, vyrauja chaotiškas užstatymas.

Pagal 2007 m. gruodžio 21 d. Lietuvos Respublikos Aplinkos ministro įsakymą Nr. D1-694 "Dėl atskirųjų rekreacinės paskirties želdynų plotų normų ir priklausomųjų želdynų normų (plotų) nustatymo tvarkos aprašo patvirtinimo", želdynų, įskaitant vejas ir gėlynus, plotas nuo viso žemės sklypo ploto % turi sudaryti: vienbučių ir dvibučių gyvenamųjų pastatų teritorijos žemės sklypuose nepatenkančiuose į gamtinio karkaso teritorija - ne mažiau kaip 25 % sklypo ploto.

Žemės sklypų užstatymo tankis nustatytas vadovaujantis STR 2.02.09:2005 „Vienbučiai ir dvibučiai gyvenamieji pastatai“ 9 priedu: <...> nuo 400 m² iki 10000 m² sklypuose tarpinės maksimalaus sklypo užstatymo tankio reikšmės nustatomos interpoliacijos būdu.

Teritorijai taikomi apribojimai

Vadovaujantis Lietuvos Respublikos Specialiųjų žemės naudojimo sąlygų įstatymo nuostatomis planuojamai teritorijai yra taikomi šie apribojimai:

Aerodromo apsaugos zonos (III skyrius, pirmasis skirsnis)

Planuojama teritorija patenka į aerodromo apsaugos zoną „D“ ir „E“. Planuojamoje teritorijoje galioja Lietuvos Respublikos Specialiųjų žemės naudojimo sąlygų įstatymo III skyriaus pirmas skirsnis. Vadovaujantis šio įstatymo nuostatomis, planuojamoje teritorijoje *Nesuderinus su viešąja įstaiga Transporto kompetencijų agentūra <...> statinių statybos, rekonstravimo, įrenginių įrengimo ir želdinių sodinimo (įveisimo) derinimo tvarkos apraše nustatyta tvarka, toliau nurodytose aerodromo apsaugos zonose draudžiama:*

<...> 3) apsaugos zonoje D – statyti ir (ar) rekonstruoti statinius ir įrengti įrenginius, kurių aukštis aerodromo žemiausio KTT slenksčio altitudės atžvilgiu yra 45 metrai ir didesnis;

<...> 4) apsaugos zonoje E – statyti ir (ar) rekonstruoti statinius ir įrengti įrenginius, kurių aukštis aerodromo žemiausio KTT slenksčio altitudės atžvilgiu yra 100 metrų ir didesnis.

Šioje teritorijoje naujai statomų arba rekonstruojamų statinių, kartu su visais ant jų sumontuotais įrenginiais absoliutus aukštis (altitudė) turi neviršyti 280 metrų.

Elektros tinklų apsaugos zonos (III skyrius, ketvirtasis skirsnis).

Skirstomųjų dujotiekių apsaugos zonos (III skyrius, šeštasis skirsnis) - sklypas Nr. 1.

Vandens tiekimo ir nuotekų, paviršinių nuotekų tvarkymo infrastruktūros apsaugos zonos (III skyrius, dešimtas skirsnis) – sklypas Nr. 1.

Elektroninių ryšių tinklų elektroninių ryšių infrastruktūros apsaugos zonos (III skyrius, vienuoliktasis skirsnis) - sklypas Nr. 1.

Požeminio vandens vandenviečių apsaugos zonos (VI skyrius, vienuoliktasis skirsnis).

Planuojama teritorija patenka į Tupatiškių, Puškorių, Pavilnio vandenviečių apsaugos zonos 3 (a sektorius) cheminės taršos apribojimo juostą.

Vadovaujantis Lietuvos Respublikos Vyriausybės 2008 m. kovo 12 d. nutarimo „Dėl kriterijų pagal kuriuos medžiai ir krūmai, augantys ne miškų ūkio paskirties žemėje, priskiriami saugomiems, patvirtinimo ir medžių ir krūmų priskyrimo saugotiniams“ Nr. 206 nuostatomis, žemės sklype esantys medžiai ir krūmai, kurie atitinka saugotinių medžių ir krūmų kriterijus, turi būti išsaugomi.

Žemės sklype auga tik vaismedžiai. Vaismedžiai neatitinka saugotinių medžių kriterijų, todėl gali būti kertami, persodinami.

Kiti pasirinktieji teritorijos tvarkymo režimai

Planuojamų sklypų aukštis lygus. Absoliutinė pastatų altitudė planuojama 223,50 m., pastatų aukštis iki aukščiausio taško - iki 12 m kitos paskirties, vienbučių ir dvibučių gyvenamųjų pastatų teritorijos žemės sklypuose.

Automobilių parkavimas yra numatomas kiekviename sklype, vadovaujantis STR 2.06.04:2014 „Gatvės ir vietinės reikšmės keliai. Bendrieji reikalavimai“.

INŽINERINĖ INFRASTRUKTŪRA

Vandentiekis ir nuotekų šalinimas

Pagal 2024-02-05 UAB „Vilniaus Vandens“ išduotas teritorijų planavimo sąlygas Nr. REG314532:

Vandens tiekimą numatyti nuo esamų d225 mm vandentiekio tinklų Džiaugsmo gatvėje.

Nuotekų nuleidimą numatyti į esamus d200 mm nuotekų tinklus Džiaugsmo gatvėje.

-Lauko gaisrų gesinimą numatyti nuo gaisrinio hidranto Džiaugsmo g., x=6060036, y=587742.

Sprendinius tikslinti techninio projekto metu pagal išduotas prisijungimo sąlygas.

Techninio projekto ruošimui būtina gauti prisijungimo sąlygas.

Elektros energijos, dujų tiekimas

Greta planuojamos teritorijos Džiaugsmo gatvėje yra nutiesti požeminio 0,4 kV elektros kabeliai.

Elektros energijos tiekimas bus sprendžiamas rengiant pastatų techninius projektus.

Techninį projektą derinti papildomai su visomis suinteresuotomis organizacijomis.

Techninio projekto ruošimui būtina gauti prisijungimo sąlygas.

Greta planuojamos teritorijos yra nutiesti dujotiekio tinklai.

Lietaus nuvedimas

Centralizuotų lietaus surinkimo tinklų planuojamoje teritorijoje ir greta jos šiuo metu nėra. Sklypuose, skirtuose gyvenamųjų pastatų statybai, privaloma 25% žaliojo ploto, todėl dalis nuo stogų surenkamo lietaus vandens bus nuleidžiama ant žalios vejų ir infiltruosis į gruntus, gali būti naudojama žalių plotų laistymui. Nuo būsimų pastatų stogų ir kietų dangų susidarantis lietaus vandens kiekis nustatomas statinių techninio projekto etape ir parenkamas lietaus nuotekų tvarkymo būdas. Susidariusių paviršinių nuotekų nuo planuojamo sklypo nuvedimas bus sprendžiamas rengiant pastatų techninius projektus. Nutiesus centralizuotus paviršinių nuotekų surinkimo tinklus, numatoma galimybė prisijunti prie jų.

Projektuojant paviršinių nuotekų tvarkymo sistemą būtina vadovautis Lietuvos Respublikos aplinkos ministro 2007.04.02 įsakymu Nr. 1D-193 patvirtintu „Paviršinių nuotekų tvarkymo reglamento“ (toliau - Reglamentas) ir statybos techninio reglamento STR 2.07.01:2003 „Vandentiekis ir nuotekų šalintuvas. Pastato inžinerinės sistemos. Lauko inžineriniai tinklai“ galiojančių suvestinių redakcijų reikalavimais.

Vadovaujantis Reglamento 7 punkto reikalavimais, projektuojant paviršinių nuotekų tvarkymo sistemą pirmiausiai turi būti išnagrinėti ir taikomi paviršinių nuotekų susidarymą ir (ar) surinkimą (vandeniu laidžių dangų ar švirių paviršinių nuotekų sugerdinimo į gruntą įrenginių

įrengimas), centralizuotai į aplinką išleidžiamų paviršinių nuotekų kiekį bei užterštumą mažinantys techniniai sprendiniai.

Techninio projekto ruošimui būtina gauti prisijungimo sąlygas.

Šilumos tiekimas

Šildymo reglamentas – šildymas deginant gamtines dujas. Galimi šildymo būdai yra geoterminis šildymas, atsinaujinantys energijos šaltiniai.

Vadovaujantis Lietuvos Respublikos aplinkos ministro 2014 m. sausio 2 d. įsakymu Nr. D1-8 patvirtintų Kompleksinio teritorijų planavimo dokumentų rengimo taisyklių 297.2.6. p., *detalesniuose planuose nustatomos inžinerinei ir socialinei infrastruktūrai reikalingų teritorijų ir (ar) inžinerinių komunikacijų koridorių ribos.*

Visi inžinerinės infrastruktūros sprendiniai tikslinami techninio projekto stadijoje, pagal išduotas prisijungimo sąlygas.

Kraštovaizdžio apsauga

Planuojamoje teritorijoje svarbių ar būdingų kraštovaizdžio ypatybių, kurios būtų atsiradusios dėl natūralių gamtinių procesų ar būtų įtakotos žmonių veiklos, nėra. Įgyvendinus planuojamos teritorijos sprendinius (pastačius gyvenamuosius namus, sutvarkius gerbuvį) būtų sukurta harmoninga gamtinė ir kultūrinė aplinka (teritorija), turinti visas savybes ir sąlygas sukurti visavertį fizinį bei dvasinį poilsį, gausiai apželdinta ir sutvarkyta.

Įgyvendinus planuojamos teritorijos sprendinius kraštovaizdžio kokybė pagerėtų.

Aplinkos kokybei reikiamas detalusis planas neigiamos įtakos neturės.

Aplinkosauginių reikalavimų vertinimas

Vadovaujantis Planų ir programų strateginio pasekmių vertinimo tvarkos aprašo, patvirtinto LR Vyriausybės 2004-08-18 nutarimu Nr. 967 „Dėl planų ir programų strateginio pasekmių vertinimo tvarkos aprašo patvirtinimo“ nuostatomis, detaliojo plano strateginio pasekmių aplinkai vertinimo procedūra nebus atliekama.

Planuojama teritorija nepatenka į gamtinio karkaso teritoriją (2 pav.).

Numatant sklypams vienbučių ir dvibučių gyvenamųjų pastatų (G1) teritorijos naudojimo būdą, taikomi LR aplinkos ministro 2007-12-21 įsakymo Nr. D1-694 „Dėl atskirųjų rekreacinės paskirties želdynų plotų normų ir priklausomųjų želdynų normų (plotų) nustatymo tvarkos aprašo patvirtinimo“ nustatyti priklausomųjų želdynų plotų reikalavimai. Priklausomųjų želdynų plotai sudarytų 25% suformuotuose žemės sklypuose, kurie nepatenka į gamtinio karkaso teritoriją.

Vadovaujantis Lietuvos Respublikos Vyriausybės 2008 m. kovo 12 d. nutarimo „Dėl kriterijų pagal kuriuos medžiai ir krūmai, augantys ne miškų ūkio paskirties žemėje, priskiriami saugomiems, patvirtinimo ir medžių ir krūmų priskyrimo saugotiniams“ Nr. 206 nuostatomis, žemės sklype esantys medžiai ir krūmai, kurie atitinka saugotinių medžių ir krūmų kriterijus, turi būti išsaugomi.

Atliekų tvarkymo sprendiniai pateikti pagrindiniame brėžinyje.

Kietųjų naudingųjų iškasenų ir potencialių taršos židinių telkinių teritorijoje nėra.

Pagal 2022-12-14 UAB „Vilniaus Vandenys“ išduotas teritorijų planavimo sąlygas Nr. REG254854:

Vandens tiekimą numatyti nuo esamų d225 mm vandentiekio tinklų Džiaugsmo g.

Nuotekų nuleidimą numatyti į esamus d200 mm nuotekų tinklus Džiaugsmo g.

Sprendinius tikslinti techninio projekto metu pagal išduotas prisijungimo sąlygas.

Techninio projekto ruošimui būtina gauti prisijungimo sąlygas.

Higieninių reikalavimų vertinimas

Planuojamoje teritorijoje numatoma vykdyti veikla, kuri nepatenka į ūkinės komercinės veiklos rūšių, kurioms įrengiamos sanitarinės apsaugos zonos, sąrašus bei nustatomos specialiosios žemės naudojimo sąlygos, kurių pagrindu taikomi ūkinės veiklos apribojimai, vadovaujantis LR Specialiųjų žemės naudojimo sąlygų įstatymo IV skyriaus pirmo skirsnio nuostatomis.

Planuojamoje teritorijoje taršą skleidžiančių objektų nenumatoma. Šalia planuojamos teritorijos išdėstytų radiotechninių objektų, galinčių daryti neigiamą įtaką sveikatai, nėra.

Detaliojo plano stadijoje konkretūs pastatų gabaritai ir jų vidinių patalpų išplanavimai nesprendžiami. Rengiant techninius projektus būtina tiksliai įvertinti normatyvinę projektuojamų pastatų insoliaciją, bei užtikrinti patalpų natūralaus apšvietimo reikalavimus. Tikslūs naujų tūrių parametrai, konfigūracija ir statybos vieta numatomi techninio projekto metu, vadovaujantis STR 2.02.09:2005 „Vienbučiai ir dvibučiai gyvenamieji pastatai“ 8 priedo reikalavimais, išlaikant normatyvinius atstumus nuo sklypų ribų iki projektuojamų statinių. Planuojamiems pastatams bus užtikrintos natūralaus apšvietimo sąlygos, nustatytos HN 98:2014 „Natūralus ir dirbtinis darbo vietų apšvietimas. Apšvietos mažiausios ribinės vertės ir bendrieji matavimo reikalavimai“.

Gretimų pastatų insoliacijai planuojamas užstatymas neigiamos įtakos neturės.

Nežymus transporto srautų padidėjimas ar ūkinės veiklos skleidžiamas triukšmas planuojamoje ir gretimai esančioje gyvenamojoje aplinkoje nustatytų triukšmo ribinių dydžių neviršys. Oro teršalų koncentracija neviršys nustatytų aplinkos oro užterštumo normų.

Pagal 2022-12-14 UAB „Vilniaus Vandenys“ išduotas teritorijų planavimo sąlygas Nr. REG254854:

Vandens tiekimą numatyti nuo esamų d225 mm vandentiekio tinklų Džiaugsmo g.

Nuotekų nuleidimą numatyti į esamus d200 mm nuotekų tinklus Džiaugsmo g.

Sprendinius tikslinti techninio projekto metu pagal išduotas prisijungimo sąlygas.

Techninio projekto ruošimui būtina gauti prisijungimo sąlygas.

Atliekų tvarkymo sprendiniai pateikti pagrindiniame brėžinyje. Rengiant techninį projektą būtina užtikrinti buitinių atliekų konteinerių aikštelių išdėstymą sklype, vadovaujantis Atliekų tvarkymo įstatymu bei Vilniaus miesto atliekų tvarkymo taisyklėmis. Antrinių žaliavų atliekos turi būti rūšiuojamos ir tvarkomos vadovaujantis Atliekų tvarkymo taisyklėmis.

Planuojamas laikinas aplinkos triukšmo padidėjimas dėl statybos darbų sklype. Esant poreikiui siūloma taikyti papildomas triukšmo slopinimo priemones: mažiau triukšmingos technikos ir įrangos naudojimas, optimalus darbų organizavimas ir valdymas, optimalus statybinio transporto eismo organizavimas ir valdymas.

Remiantis higienos normos HN 33:2011 1 skyriaus 2 punktu, triukšmo lygis vertinamas gyvenamosios ar visuomeninės paskirties pastatų aplinkoje, apimančioje žemės sklypų ribas ne didesniu nei 40 m atstumu nuo gyvenamojo ar visuomeninės paskirties pastato fasado, patiriančio didžiausią triukšmo lygį. Jei sklypas, kuriame yra gyvenamosios ar visuomeninės paskirties pastatas, yra nesuformuotas, triukšmo lygis vertinamas prie šių pastatų fasadų, patiriančių didžiausią triukšmo lygį. Skaičiuojant planuojamos ūkinės veiklos sukeltą triukšmą, vertinamas tik dienos triukšmo lygis, kadangi planuojamos veiklos triukšmo šaltiniai veiks tik šiuo paros metu.

Vertinant autotransporto sukeliama triukšmą viešo naudojimo gatvėse, taikomas higienos normos HN 33:2011 1-os lentelės 3-ias punktas, o planuojamos ūkinės veiklos sukeliama triukšmą - HN 33:2011 1-os lentelės 4-as punktas.

il. Nr.	Objekto pavadinimas	P aros laikas*	Ekviv alentinis garso slėgio lygis (L_{AeqT}), dBA	Maksim alus garso slėgio lygis (L_{AFmax}), dBA
	2	3	4	5
.	Gyvenamųjų pastatų ir visuomeninės paskirties pastatų (išskyrus maitinimo ir kultūros paskirties pastatus) aplinkoje, veikiamoje transporto sukeliama triukšmo	diena vakaras naktis	65 60 55	70 65 60
.	Gyvenamųjų pastatų ir visuomeninės paskirties pastatų (išskyrus maitinimo ir kultūros paskirties pastatus) aplinkoje, išskyrus transporto sukeliama triukšmą	diena vakaras naktis	55 50 45	60 55 50

HN 33:2011, 1 lentelė. Didžiausi leidžiami triukšmo ribiniai dydžiai gyvenamuosiuose ir visuomeninės paskirties pastatuose bei jų aplinkoje

Pagal STR 2.06.04:2014 „Gatvės ir vietinės reikšmės keliai. Bendrieji reikalavimai“ 123 p. 32¹ lentelę atstumai nuo uždarojo tipo antžeminių automobilių saugyklų, garažų, atvirojo tipo automobilių saugyklų, taip pat įvažiavimo / išvažiavimo vartų ir vėdinimo sistemos oro šalinimo angų iki 32¹ lentelėje nurodytų pastatų ar patalpų varstomų langų / vėdinimo sistemos oro ėmimo angų turi būti ne mažesni už nurodytus:

32¹ lentelė. Atstumai nuo uždarojo tipo antžeminių automobilių saugyklų, garažų, atvirojo tipo automobilių saugyklų

32¹ lentelė. Atstumai nuo uždarojo tipo antžeminių automobilių saugyklų, garažų, atvirojo tipo automobilių saugyklų

Eil. Nr.	Pastatų ar patalpų, iki kurių nustatomi atstumai, naudojimo paskirtis	Atstumai (metrais)											
		nuo uždarojo tipo antžeminių automobilių saugyklų ir garažų, kai automobilių skaičius*						nuo atvirojo tipo automobilių saugyklų, kai automobilių skaičius**					
		5-10	11-20	21-50	51-100	101-300	daugiau kaip 300	5-10	11-20	21-50	51-100	101-300	daugiau kaip 300
1.	Gyvenamosios paskirties (vienbučių ir dvibučių, trijų ir daugiau butų (daugiabučiai), įvairių socialinių grupių asmenims) pastatai	5	7	10	15	x	x	5	7	10	20	35	50
2.	Mokslų paskirties (bendrojo lavinimo, profesinės ir aukštosios mokyklos, neformaliojo švietimo, vaikų darželiai, lopšeliai)	5	7	10	15	20	30	5	7	10	20	35	x
3.	Ligoninės su stacionarais, sanatorijos, rehabilitacijos centrai, medicininės priežiūros įstaigų slaugos namai	5	7	10	15	20	30	5	7	10	x	x	x

Situacija konkretizuojama ir saugūs atstumai nustatomi techninio projekto rengimo etape pagal galiojančius teisės aktus.

Šalia planuojamos teritorijos išdėstytų radiotechninių objektų, galinčių daryti neigiamą įtaką žmonių sveikatai, nėra.

Numatoma ūkinė veikla ir jos mastai, būdas ir pobūdis neatitinka veiklos rūšių, įrašytų į LR Planuojamos ūkinės veiklos poveikio aplinkai vertinimo įstatymo 2 priedo sąrašą. Pagal 2 priedo p.10.2 - urbanistinių objektų (išskyrus gyvenamuosius pastatus, kai jų statyba numatyta savivaldybių lygmens bendruosiuose planuose), įskaitant prekybos ar pramogų centrus, autobusų ar Sklypo Džiaugsmo g. 20 detaliojo plano sprendinių koregavimas sklype Džiaugsmo g. 20 (kadastro Nr. 0101/0074:563) inicijavimo sutarties pagrindu

Konkretizuoti sprendiniai

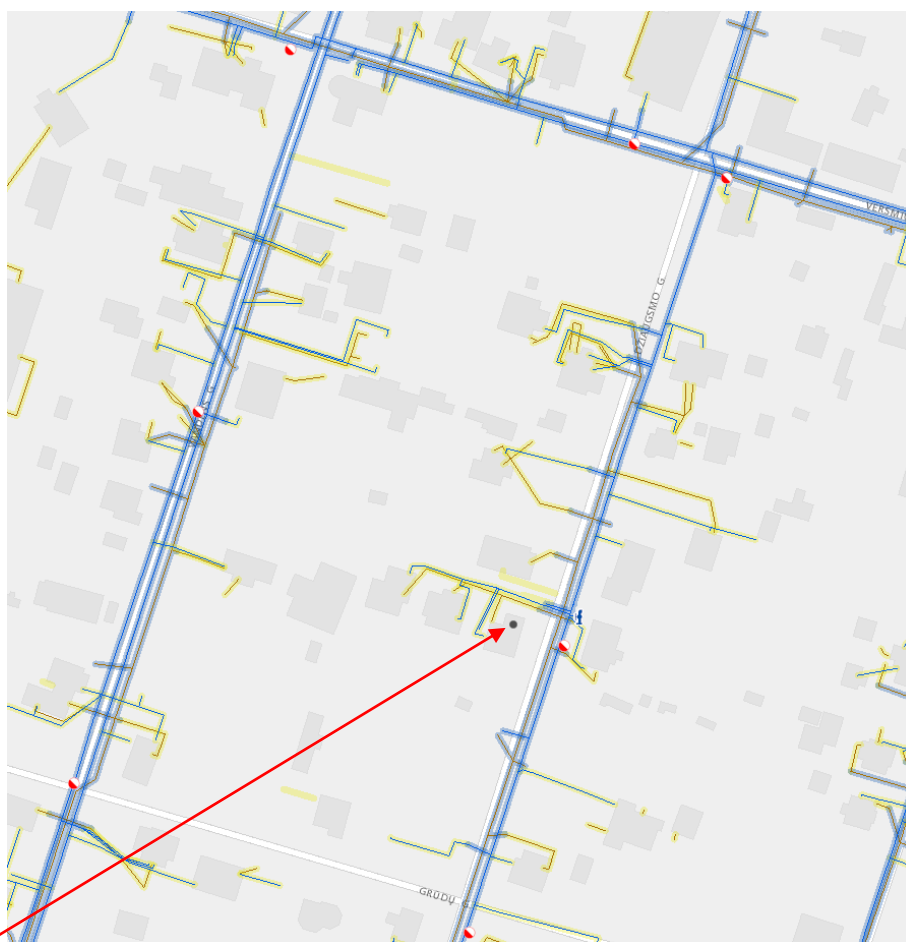
troleibusų parkus, automobilių stovėjimo aikštes ar garažų kompleksus, sporto ir sveikatingumo kompleksus, statyba (kai užstatomas didesnis kaip 1 ha plotas kartu su kietosiomis dangomis, šaligatviais, pėsčiųjų takais, dviračių takais), todėl poveikio aplinkai vertinimo procedūros neatliekamos.

Priešgaisriniai reikalavimai

Rengiant teritorijų planavimo dokumentus yra vadovujamasi Gaisrinės saugos normomis teritorijų planavimo dokumentams rengti (LR aplinkos ministro ir Priešgaisrinės apsaugos ir gelbėjimo departamento prie VRM direktoriaus 2013 m. gruodžio 31 d. įsakymas Nr. D1-995/1-312).

Vienu metu kilusių gaisrų skaičius priimamas vandens kiekis vienam gaisrui gesinti 10l/s. Numatomas kelių gaisrų gesinimo ir gelbėjimo automobiliams privažiuoti prie statinių išdėstymas. Teritorijose, kuriose numatoma vienbučių ir/ar dvibučių gyvenamųjų pastatų užstatymas yra planuojamas gaisrinių automobilių privažiavimas iš Žvaigždikių gatvės pietinėje planuojamos teritorijos pusėje.

Lauko gaisrų gesinimui greta planuojamos teritorijos Džiaugsmo gatvėje yra įrengtas priešgaisrinis hidrantas, atstumas iki kurio yra ne didesnis kaip 200 m.



4 pav. Ištrauka iš vandenys.maps.arcgis.com

Rengiant pastatų ir kitų statinių techninius projektus turi būti užtikrinamas reikalingas vandens kiekis lauko gaisrų gesinimui, vadovaujantis Lauko gaisrinio vandentiekio tinklų ir statinių projektavimo ir įrengimo taisyklėmis, patvirtintomis Priešgaisrinės apsaugos ir Sklipo Džiaugsmo g. 20 detaliojo plano sprendinių koregavimas sklype Džiaugsmo g. 20 (kadastro Nr. 0101/0074:563) inicijavimo sutarties pagrindu

Konkretizuoti sprendiniai

gelbėjimo departamento prie Vidaus reikalų ministerijos 2007 m. vasario 22 d. įsakymu Nr. 1-66 „Dėl normatyvinių statinio saugos dokumentų patvirtinimo“.

Rengiant statinių techninius projektus atstumai nuo vandens paėmimo vietos iki projektuojamų pastatų turi būti nustatomi vadovaujantis "Lauko gaisrinio vandentiekio tinklų ir statinių projektavimo ir įrengimo taisyklėmis", atsižvelgiant į pastatų atsparumo ugniai laipsnius.

Rengiant pastato ir kitų statinių techninius projektus, ugniai atsparumo laipsnis ir tarpusavio atstumai (atstumai tarp projektuojamų pastatų ir esamų pastatų) turi būti projektuojami laikantis galiojančių gaisro saugos ir kitų normatyvinių dokumentų reikalavimų. Techninio projekto stadijoje, projektuojant statinius – pastatus, būtina vadovautis "Gaisrinės saugos pagrindiniai reikalavimai", XIII sk.:

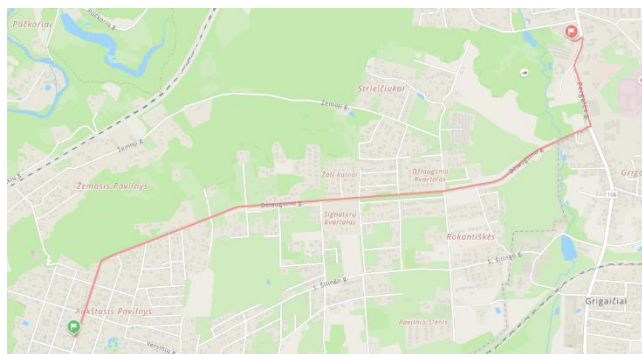
Mažiausi leidžiami priešgaisriniai atstumai tarp statinių

STATINIO UGNIAI ATSPARUMO LAIPSNIS	Atstumas, m, iki statinio, kurio ugniai atsparumo laipsnis yra		
	I	II	III
	6	8	10
II	8	8	10
III	10	10	15

Statybos zona ir riba iki sklypo ribos planuojama ne mažesniu kaip 3 metrų atstumu. Planuojamame sklype Nr. 1 rytinėje ir pietinėje pusėse statybos zona ir statybos riba planuojama pagal esamą užstatymą. Iki planuojamo servituto statybos zona ir statybos riba planuojama 1 metro atstumu. Norint statyti statinius, pasirinkus ugniai atsparumo laipsnį, būtina išlaikyti mažiausius leidžiamus priešgaisrinius atstumus tarp statinių (projektuojamų ir esamų).

Gaisro plitimas į gretimus statinius (esamus ir projektuojamus) turi būti ribojamas išlaikant norminius atstumus tarp pastatų. Statant (projektuojant) statinius 3 m atstumu nuo sklypo ribos leidžiama pasirinkti I atsparumo ugniai laipsnį. Jei priešgaisrinis atstumas tarp planuojamų pastatų bus mažesnis už reikalaujamą, gaisro plitimas turi būti ribojamas priešgaisrinėmis sienomis (ekranais), kurios atskiria gretimus pastatus, ir savo konstrukcijos ypatumais užtikrina, kad kilus gaisrui vienoje užtvaros pusėje, jis neišplistų į už jos esantį pastatą.

Esami priešgaisrinių gelbėjimo pajėgų padaliniai dislokuoti arčiausiai nagrinėjamos teritorijos – Vilniaus APVG 4-oji komanda Pergalės g. 31, Vilnius (atstumas iki planuojamos teritorijos apie 5 km).



5 pav. Ištrauka iš www.maps.lt

Sklypo Džiaugsmo g. 20 detaliojo plano sprendinių koregavimas sklype Džiaugsmo g. 20 (kadastro Nr. 0101/0074:563) inicijavimo sutarties pagrindu

Konkretizuoti sprendiniai

Rengiant statinio statybos projektą užtikrinti "Gaisrinės saugos pagrindinius reikalavimus" (Priešgaisrinės apsaugos ir gelbėjimo departamento prie VRM direktoriaus 2010-12-07, įsakymas Nr.1-338); vadovautis "Lauko gaisrinio vandentiekio tinklų ir statinių projektavimo ir įrengimo taisyklėmis" (Priešgaisrinės apsaugos ir gelbėjimo departamento prie VRM direktoriaus 2007-02-22, įsakymas Nr.1-66).

Kaliais privažiuoti gaisrinei mašinai turi būti ne siauresnis kaip 3,5 m (Gaisrinės saugos pagrindiniai reikalavimai, XV sk. "Gaisro gesinimas ir gelbėjimo darbai" 148.6 p.)

Susisiekimo sistema

Privažiavimo kelio plotis prie planuojamų sklypų parinktas pagal funkcinę jo paskirtį bei prognozuojamą apkrovimą, vadovaujantis STR 2.06.04:2014 "Gatvės ir vietinės reikšmės keliai. Bendrieji reikalavimai".

Planuojama teritorija rytinėje pusėje ribojasi su C kategorijos Džiaugsmo gatve, iš kurios yra esamas įvažiavimas į planuojamus žemės sklypus. Gatvei yra nustatytos raudonosios linijos. Įvažiavimas į planuojamą teritoriją buvo suplanuotas detaliuoju planu patvirtintu Vilniaus miesto savivaldybės administracijos direktoriaus 2008-10-31 įsakymu Nr. 30-2142 „Dėl sklypo Džiaugsmo g. 20 detaliojo plano tvirtinimo“, nuovaža į sklypą suprojektuota patvirtintu techniniu projektu.

Kelių plotis, danga ir kiti parametrai tikslinami techninio projekto metu, vadovaujantis STR 2.06.04:2014 „Gatvės ir vietinės reikšmės keliai. Bendrieji reikalavimai“. Detaliojo plano rengimo metu specialiosios žemės naudojimo sąlygos nenustatomos.

PV A K