



---

UAB "A. VYŠNIAUSKO ARCHITEKTŲ DIRBTUVĖS"

Adresas: Vytenio g. 63A - 51, Vilnius

Įm. kodas 124308648

Tel. +370 687 73626

[algisarchd@gmail.com](mailto:algisarchd@gmail.com)

OBJEKTAS:

Gydymo paskirties pastatas  
Nemenčinės pl. 15A Vilnius. Statybos projektas.

## PROJEKTINIAI PASIŪLYMAI

OBJEKTO NR. 4/21



PROJEKTUOTOJAS:

UAB "A. Vyšniausko  
architektų dirbtuvės"

AUTORIAI:

Algimantas Vyšniauskas  
Gabrielė Glovickytė

UŽSAKOVAS:

Privati firma "Adneda"

Vilnius 2021 m.

Forma patvirtinta  
Vilniaus miesto  
savivaldybės  
administracijos direktoriaus  
2019 m. d. Lapkričio 27d.  
įsakymu Nr. 30-3052/19



## VILNIAUS MIESTO SAVIVALDYBĖS ADMINISTRACIJA

PRITARIU  
Vyriausiasis miesto architektas

(parašas)  
20\_\_m.\_\_\_\_\_d.

### PROJEKTINIŲ PASIŪLYMŲ RENGIMO UŽDUOTIS

20 m.  
Vilnius

1. Statinio projekto pavadinimas: Gydomo paskirties pastato Nemenčinės pl. 15A, Vilniuje, statybos projektas
2. Nustatomi žemės sklypo naudojimo reglamentai

2.1.	užstatymo tipas	Vadovautis Vilniaus miesto savivaldybės administracijos direktoriaus pavaduotojo 2020-10-02 įsak. Nr. A30-2431/20 patvirtintu „Sklypo Nemenčinės pl. 15A, 15B, 15C, 15D, 15E, 15F ir 15G detaliojo plano sprendinių koregavimas sklype Nemenčinės pl. 15A inicijavimo pagrindu“ TPDR Reg. Nr. T00085432
2.2.	užstatymo tankis	
2.3.	užstatymo intensyvumas	
2.4.	aukštis (m) nuo statinių statybos zonos esamo žemės paviršiaus	
2.5.	maksimali absoliutinė altitudė (m)	
2.6.	aukštų skaičius (nuo–iki)	
2.7.	priklausomų želdynų plotas	
2.8.	automobilių stovėjimo vietų skaičius	Numatyti norminį automobilių ir dviračių stovėjimo vietų skaičių vadovaujantis STR 2.06.04:2014 „Gatvės ir vietinės reikšmės keliai. Bendrieji reikalavimai“ bei Vilniaus miesto savivaldybės tarybos 2017-12-20 sprendimu Nr. 1-1312. Vadovaujantis 2018-12-19 Vilniaus miesto tarybos sprendimu Nr. 1-1859 patvirtintu „Vilniaus miesto savivaldybės darnaus judumo planu“ ir skatinant judėjimą mieste alternatyviomis priemonėmis, rekomenduojama didinti dviračių stovėjimo vietų skaičių - mažiausiai 10-iai proc. darbuotojų, 1 vieta 2-3 butams. Aikštelėse numatyti įrengti dviračių įkrovimui prieigas.
2.9.	esamų medžių įvertinimas, taksacija	Medžių taksacija – reikalinga. Želdiniai vertinami remiantis Želdynų ir želdinių inventorizavimo ir apskaitos taisyklėmis (Lietuvos Respublikos aplinkos ministro 2008 m. sausio 8 d. įsakymas Nr. D1-5 „Dėl Želdynų ir želdinių inventorizavimo ir apskaitos taisyklių patvirtinimo“), pateikiamas esamų želdinių planas.

	Esamų želdinių plane turi būti pažymėtos esamų medžių lajų projekcijos, kamienų diametro dydžio apskritimai ir numeriai pagal inventorizacijos duomenis.
--	--

### 3. Kiti reikalavimai

3.1.	architektūrinės išraiškos priemonės: medžiagiškumas, spalva, tūrio formos, proporcijos, mastelis	Vadovautis LR Statybos įstatymo 5 straipsnio bei LR Architektūros įstatymo 11 straipsnio reikalavimais. Projektuojami statiniai savo tūriais ir fasado kompozicija turi derėti prie konteksto, pildyti ir praturtinti vietos miestovaizdžio charakterio kokybę. <b>Natūralios medžiagos.</b> Naudojamos natūralios, geriausia – vietinės statybinės medžiagos. Tai yra – plytos, medis, betonas, metalas, stiklas.
3.2.	reikalavimai sklypo sutvarkymui ir apželdinimui	<p>Parengti profesionalius žemės sklypo sutvarkymo ir apželdinimo sprendinius. Rekomenduojama, kad šiuos sprendinius rengtų Aplinkos ministerijos atestuotas želdinių projektų rengimo vadovas.</p> <p><b>Kraštovaizdžio saugojimas ir žaliųjų plotų plėtimas.</b> Saugomas, neužgožiamas, neardomas ir architektūrinėmis priemonėmis pabrėžiamas susiformavęs kraštovaizdis – reljefas, želdynai ir želdiniai. Numatant medžių (išskyrus uosialapius klevus) kirtimą, taikomas adekvatus kompensavimas (kertamo medžio diameteras kompensuojamas tokia pat sodinamų medžių diametrų suma. Nurodyti persodinamų medžių rūšis ir vietas sklype, aprašyti persodinimo reikalavimus.</p> <p>Pastate projektuojant gyvenamosios paksirties patalpas, sklype turi būti projektuojama vaikų žaidimo aikštelės, elementarios sporto aikštelės paaugliams, vietas ramiam vyresnio amžiaus namo gyventojų poilsiui, patogiai sujungtos su pastato įėjimais bei aplinkiniais pėsčiųjų takais. Vaikų žaidimų aikštelės turi išlaikyti norminius atstumus nuo automobilių tovejimo aikštelių ir kt. Siekiant kuriamos gyvenamosios aplinkos kokybės didinti priklausomųjų želdynų procentą. Nurodyti buitinių atliekų konteinerių aikštelių išdėstymą sklype.</p> <p>Sprendiniais pagrįsti, kaip sklypo funkcinis zonavimas (žaidimų aikštelės, privačios ir viešosios erdvės, įėjimai ir t. t.) pagerins gyvenamosios aplinkos kokybę.</p> <p>Antžeminėse automobilių stovėjimo aikštelėse numatyti medžių ar krūmų intarpus tarp stovėjimo vietų.</p> <p>Nauji projektuojami želdiniai ir medžiai turi būti pažymėti sutartiniais ženklais, kurie žymėjimu skiriasi nuo esamų paliekamų želdinių žymėjimo. Nurodyti projektuojamų želdinių ir medžių rūšis lietuvių ir lotynų kalbomis, sodinamų medžių skersmens, matuojamo 1,3 m aukštyje, apimtį (cm) ir diametrą (cm). Pirmenybę teikti medžiams, krūmų ir daugiamečių augalų plotams, veją projektuoti tik funkciškai tam pagrįstose vietose. Želdinių rūšių parinkimas turi būti pagrįstas aiškinamajame rašte,</p>

		<p>gerinti vietos ekosisteminę būklę.  Apželdintas sklypo plotas turi sugerti ir/ar sulaikyti bei išgarinti visą ant jo paviršiaus iškrentantį lietaus vandenį. Pasiūlyti tvarius lietaus vandens nuo kietųjų dangų ir stogų infiltravimo ir/arba sulaikymo ir išgarinimo sprendinius panaudojant sklypo teritorijoje esančius želdinių plotus.  Į priklausomųjų želdynų plotus neįskaičiuojama ažūrinės, korio tipo dangos.  Nepažeisti trečiųjų asmenų teisėtų interesų. Vadovautis LR Želdynų įstatymo 19 staripsnio 3 ir 4 punktu.  Rengiant tolimesnę projekto techninę dokumentaciją vadovautis LR Aplinkos ministro 2007 m. gruodžio 29 d. įsakymu Nr. D1-719 “Dėl atskirųjų ir priklausomųjų Želdynų kūrimo ir tvarkymo projektų rengimo tvarkos aprašo patvirtinimo”.</p>
3.3.	konteksto sąlygojami reikalavimai	<p><b>Urbanistinis kontekstas.</b> Pastatų ir viešųjų erdvių sąrangos principai teritorijoje, pastatų išdėstymo sklype sprendiniai ir užstatymo rodikliai privalo atitikti urbanistinį kontekstą – teritorijoje susiklosčiusią ar tikslingai formuojamą užstatymo tipologiją ir jai būdingus užstatymo rodiklius: intensyvumą, tankį, aukštingumą. Taip pat – ne suardyti, o tobulinti esamus funkcinis ryšius teritorijoje, atsižvelgiant į tai užstatymo rodikliai mažinami.</p> <p><b>Darna su miesto architektūros kontekstu.</b> Nepriklausomai nuo aplinkos, naujas kvartalas, pastatas ar statinys savo tūriu, fasado kompozicija privalo derėti prie konteksto. Tačiau kartu jis turi būti šiuolaikiškas savo urbanistiniu sprendimu, architektūrine raiška bei technologiniais sprendimais (išskyrus restauravimo ar atkūrimo atvejus).</p> <p>Pastatais, želdiniais ir gerbūvio elementais atskirti viešas (gatvės) erdvės nuo privačių kiemo erdvių. Kiemo erdves formuoti fiziniais ar emociniais barjerai kuriant konkrečiai bendruomenei priklausančių erdvių ribas su akcentuojamais patekimais, skatinant šias erdves naudojančios bendruomenės įsitraukimą į erdvės priežiūrą ir kontrolę.</p> <p>Formuojant naujų kvartalų urbanistinę struktūrą ar papildant esamus kvartalus naujais pastatais, diegiami <b>perimetriniam užstatymui būdingi principai:</b></p> <ul style="list-style-type: none"> <li>*pastatais, želdiniais ir gerbūvio elementais atskiriamos viešos (gatvių, aikščių, skverų,) erdvės nuo privačių kiemo erdvių;</li> <li>*pastatai statomi pagal gatvės erdvę formuojančias užstatymo linijas, pastatų elementai – į gatvės erdvę išsikišantys atramos neparemti erkeriai, balkonai, stogeliai formuoja gyvas ir dinamiškas gatvių perspektyvas;</li> <li>*kiemo erdvės formuojamos fiziniais ar emociniais barjerai kuriant konkrečiai bendruomenei</li> </ul>

		<p>priklausančių erdvių ribas su akcentuojamais patekimais, skatinant šias erdves naudojančios bendruomenės įsitraukimą į erdvės priežiūrą ir kontrolę.</p> <p>Nepažeisti trečiųjų asmenų interesų. Vadovaujantis STR 1.04.04:2017 „Statinio projektavimas, projekto ekspertizė“ 61 punktu, projektiniai pasiūlymai turi būti suderinti su Statybos įstatymo 14 straipsnio 1 dalies 13 ir 15 punktuose nurodytais asmenimis. Užtikrinti reikalavimus keliamus žmonėms su negalia (STR2.03.01:2019 „Statinių prieinamumas“).</p> <p>Numatant Teritorijų planavimo įstatymo 28 straipsnio 8 dalyje nustatytais atvejais koreguoti detaliojo plano sprendinius juos privaloma viešinti vadovaujantis STR1.04.04:2017 „Statinio projektavimas, projekto ekspertizė“ VIII skyriaus reikalavimais.</p>
	reikalavimai susisiekimo ir inžinerinių tinklų plėtrai	Susisiekimo sprendiniai – pagal prisijungimo prie susisiekimo komunikacijų sąlygas.
3.4.	kiti teritorijų planavimo dokumentuose nustatyti reikalavimai (bendruosiuose, specialiuosiuose planuose)	<p>Vadovautis Vilniaus miesto savivaldybės teritorijos bendroju planu (TPDR reg. Nr. T00056038), vadovautis Vilniaus miesto dviračių takų specialiojo plano (TPDR reg. Nr. T00072197) sprendiniais ir Susisiekimo pėsčiomis projektų Vilniaus miesto savivaldybėje rengimo ir įgyvendinimo rekomendacijomis (patv. Vilniaus miesto savivaldybės administracijos direktoriaus 2018-12-17 įsak. Nr. 30-3844/18(2.1.1E-TD2). Dokumentą rasit čia: <a href="https://vilnius.lt/lt/savivaldybe/miesto-ukis-ir-transportas/susisiekimo-pesciomis-projektu-rekomendacijos/">https://vilnius.lt/lt/savivaldybe/miesto-ukis-ir-transportas/susisiekimo-pesciomis-projektu-rekomendacijos/</a></p> <p>Vadovautis detaliojo plano TPDR Reg. Nr. T00085432 sprendiniais.</p>
3.5.	su projekto įgyvendinimu susijusi būtina viešosios infrastruktūros plėtra	Įvertinti bei projektuoti atsižvelgti į esamus, susiklosčiusius bei suprojektuotus pėsčiųjų ir dviračių takus, užtikrinti būtinus funkcinius ryšius, jų plėtrą.
3.6.	projektinių pasiūlymų vaizdinės informacijos parengimas	<p>Vadovaujantis 2019 m. gruodžio 16 d. Vilniaus miesto savivaldybės administracijos direktoriaus įsakymu Nr. 30-3178/19 patvirtinto „Projektinių pasiūlymų ir techninio projekto įtraukimo į GIS duomenų bazę ir geoportalą „Vilnius 3D planas“ tvarkos aprašu“</p> <p>Projektinių pasiūlymų sudėtis pagal STR1.04.04:2017 „Statinio projektavimas, projekto ekspertizė“ 13 priedo reikalavimus. Projektinių pasiūlymų grafinėje medžiagoje (pjūviuose, fasaduose) nurodyti projektuojamo pastato statybos zonos esamo žemės paviršiaus vidutinę altitudę. Projektiniai pasiūlymai viešinami STR1.04.04:2017 „Statinio projektavimas, projekto ekspertizė“ VIII skyriuje nustatyta tvarka.</p>

Jovilė Jaruševičiūtė, el. paštas [jovile.jaruseviciute@vilnius.lt](mailto:jovile.jaruseviciute@vilnius.lt)

Giedrė Čeponytė, el. paštas [giedre.ceponyte@vilnius.lt](mailto:giedre.ceponyte@vilnius.lt)

Lietuvos Respublikos viešojo administravimo įstatymo 36 straipsnis: asmuo turi teisę apskusti viešojo administravimo subjekto priimtą administracinę procedūros sprendimą savo pasirinkimu administracinių ginčų komisijai arba administraciniam teismui įstatymų nustatyta tvarka.

**DETALŪS METADUOMENYS**

<b>Dokumento sudarytojas (-ai)</b>	Vilniaus miesto savivaldybė 188710061, Konstitucijos pr. 3, LT-09601, Vilnius
<b>Dokumento pavadinimas (antraštė)</b>	PRAŠYMAS SUTEIKTI PASLAUGĄ
<b>Dokumento registracijos data ir numeris</b>	2021-04-19 Nr. A659-200/21(3.3.2.26E-VMA)
<b>Dokumento gavimo data ir dokumento gavimo registracijos numeris</b>	–
<b>Dokumento specifikacijos identifikavimo žymuo</b>	ADOC-V1.0
<b>Parašo paskirtis</b>	Pasirašymas
<b>Parašą sukūrusio asmens vardas, pavardė ir pareigos</b>	Mindaugas Pakalnis, Vyriausiojo miesto architekto skyriaus vedėjas, Vyriausiojo miesto architekto skyrius
<b>Sertifikatas išduotas</b>	MINDAUGAS,PAKALNIS LT
<b>Parašo sukūrimo data ir laikas</b>	2021-04-16 17:40:24 (GMT+03:00)
<b>Parašo formatas</b>	XAdES-X-L
<b>Laiko žymoje nurodytas laikas</b>	2021-04-16 17:40:37 (GMT+03:00)
<b>Informacija apie sertifikavimo paslaugų teikėją</b>	EID-SK 2016, AS Sertifitseerimiskeskus EE
<b>Sertifikato galiojimo laikas</b>	2020-11-03 20:19:13 – 2025-11-02 23:59:59
<b>Informacija apie būdus, naudotus metaduomenų vientisumui užtikrinti</b>	"Registravimas" paskirties metaduomenų vientisumas užtikrintas naudojant "RCSC IssuingCA, VI Registru centras - i.k. 124110246 LT" išduotą sertifikatą "Dokumentų valdymo sistema Avilys, Vilniaus miesto savivaldybės administracija, i.k.188710061 LT", sertifikatas galioja nuo 2018-12-27 14:17:37 iki 2021-12-26 14:17:37
<b>Pagrindinio dokumento priedų skaičius</b>	–
<b>Pagrindinio dokumento pridedamų dokumentų skaičius</b>	–
<b>Priedamo dokumento sudarytojas (-ai)</b>	–
<b>Priedamo dokumento pavadinimas (antraštė)</b>	–
<b>Priedamo dokumento registracijos data ir numeris</b>	–
<b>Programinės įrangos, kuria naudojantis sudarytas elektroninis dokumentas, pavadinimas</b>	Dokumentų valdymo sistema „Avilys“, versija 3.5.34
<b>Informacija apie elektroninio dokumento ir elektroninio (-ių) parašo (-ų) tikrinimą (tikrinimo data)</b>	Atitinka specifikacijos keliamus reikalavimus. Visi dokumente esantys elektroniniai parašai galioja (2021-04-19 07:32:30)
<b>Paieškos nuoroda</b>	–
<b>Papildomi metaduomenys</b>	Nuorašą suformavo 2021-04-19 07:32:30 Dokumentų valdymo sistema „Avilys“

# VILNIAUS MIESTO SAVIVALDYBĖS ADMINISTRACIJA

---

Išduodamos pagal pateiktą statytojo (užsakovo) prašymą 2017-10-24 Nr. A348-1353/17

## PRISIJUNGIMO PRIE SUSISIEKIMO KOMUNIKACIJŲ SĄLYGOS

2017-11-07

Nr. 17/1318

**Projekto pavadinimas** Gydytojų paskirties pastatas - klinika Nemenčinės pl. 15A, Vilnius.  
Statybos projektas. Nauja statyba

**Statytojas (užsakovas)** V. Dambravos privati firma "Adneda"

### Susisiekimo komunikacijų sąlygos

Suprojektuoti ir įrengti 1,50 m pločio betoninių plytelių šaligatvį ties sklypu (kadastro Nr. 0101/0013:318), sujungiant jį su pėsčiųjų taku Nemenčinės pl. Naudotis esama eismo jungimi.

Spręsti lietaus vandens nuvedimą nuo naujai įrengiamų dangų.

Eismo reguliavimo ir eismo saugumo priemonės pagal poreikį projektuoti ir įrengti vadovaujantis VMS administracijos direktoriaus 2009-10-15 įsakymu Nr. 30-1783 patvirtintu „Techninių eismo reguliavimo priemonių įrengimo ir jų priežiūros Vilniaus mieste aprašu“ ir VMS tarybos 2006-04-26 sprendimu Nr. 1-1136 patvirtintomis "Saugaus eismo reguliavimo priemonių įrengimo Vilniaus mieste rekomendacijomis".

Sutartis prie prisijungimo sąlygų Nr.17/1318 turi būti šalių pasirašyta iki statybą leidžiančio dokumento gavimo ir pridėta prie statinio projekto. Sutartį galima atsiimti 228 kab.

Vyriausiasis patarėjas,  
laikintai einantis vyriausiojo inžinieriaus pareigas

Anton Nikitin

specialistė Asta Jurskienė, tel. 211 2717

Sąlygas gavau

---

(parašas)

---

(vardas ir pavardė)

2020 - -



## VILNIAUS MIESTO SAVIVALDYBĖS ADMINISTRACIJA

[algisarchd@gmail.com](mailto:algisarchd@gmail.com)2021- - Nr. A51- /21(2.9.4.9E-INF)  
Į 2021-06-23 Nr. A348-1030/21**DĖL PRISIJUNGIMO PRIE SUSISIEKIMO KOMUNIKACIJŲ SĄLYGŲ NR. 17/1318  
NAUJOS REDAKCIJOS**

Jūsų prašymas papildyti 2017-11-07 prisijungimo prie susisieikimo komunikacijų sąlygas Nr. 17/1318 (toliau – Prisijungimo sąlygos) išnagrinėtas Vilniaus miesto savivaldybės administracijos sąlygų rengimo darbo grupės pasitarime.

Papildome Prisijungimo sąlygas sakiniais: „Vadovaujantis Sklypo Nemenčinės pl. 15A, 15B, 15C, 15D, 15F ir 15G detaliojo plano sprendiniais žemės sklypo trinkelį dangos eisimo jungtį įjungti į sklypą ribojantį privažiavimo kelią. Projektuojamos susisieikimo ir inžinerinės infrastruktūros, parametrai ir medžiagiškumas nustatomi ir tvirtinami Inžinerinių statinių projektų ir projektinių pasiūlymų vertinimo darbo grupėje.“.

Visi kiti Prisijungimo sąlygose įrašyti reikalavimai lieka galioti.

Vyriausiasis patarėjas,  
laikinais einantis vyriausiojo inžinieriaus pareigas

Anton Nikitin

Asta Jurskienė, 211 2717, el. paštas [asta.jurskiene@vilnius.lt](mailto:asta.jurskiene@vilnius.lt)

Šis atsakymas per vieną mėnesį nuo gavimo dienos gali būti skundžiamas Lietuvos administracinių ginčų komisijai (Vilniaus g. 27, LT-01402 Vilnius) ar Vilniaus apygardos administraciniam teismui (Žygimantų g. 2, LT-01102 Vilnius) Lietuvos Respublikos ikiteisminio administracinių ginčų nagrinėjimo tvarkos įstatymo ir Lietuvos Respublikos administracinių bylų teisenos įstatymo nustatyta tvarka.

Dėl pareigūnų piktnaudžiavimo, biurokratizmo ar kitaip pažeidžiamų žmogaus teisių ir laisvių viešojo administravimo srityje skundas gali būti paduodamas Lietuvos Respublikos Seimo kontrolierių įstaigai (Gedimino pr. 56, LT-01110 Vilnius) Lietuvos Respublikos Seimo kontrolierių įstatymo nustatyta tvarka per vienus metus nuo skundžiamų veiksnių padarymo ar skundžiamo sprendimo priėmimo dienos.



Budžetinė įstaiga  
Kodas 188710061  
Duomenys kaupiami ir saugomi  
Juridinių asmenų registre

Konstitucijos pr. 3  
LT-09601 Vilnius  
Tel. (8 5) 211 2616

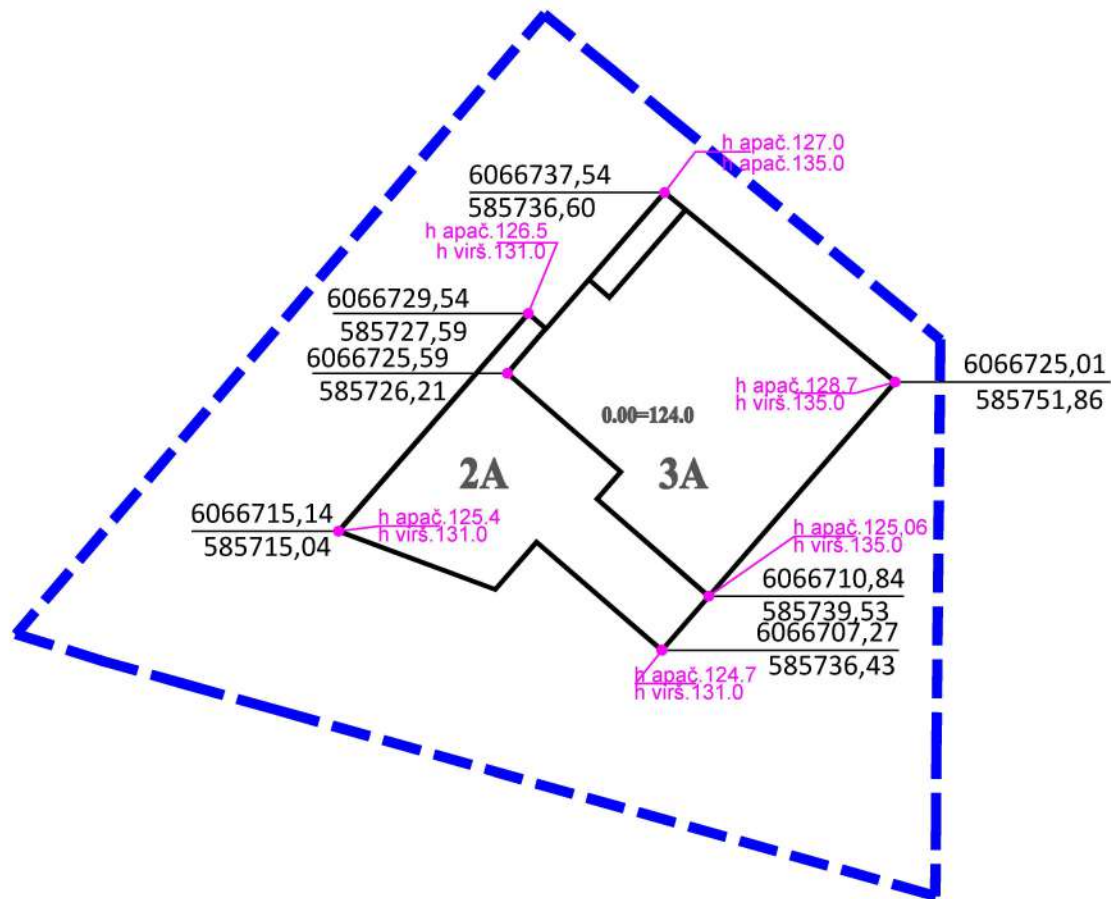
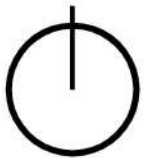
El. p. [savivaldybe@vilnius.lt](mailto:savivaldybe@vilnius.lt)  
[www.vilnius.lt](http://www.vilnius.lt)



Tikime laisve  
1990 KOVO 11

**DETALŪS METADUOMENYS**

<b>Dokumento sudarytojas (-ai)</b>	Vilniaus miesto savivaldybė 188710061, Konstitucijos pr. 3, LT-09601, Vilnius
<b>Dokumento pavadinimas (antraštė)</b>	DĖL PRAŠYMO IŠDUOTI PRISIJUNGIMO PRIE SUSISIEKIMO KOMUNIKACIJŲ SĄLYGAS PAPILDYMO
<b>Dokumento registracijos data ir numeris</b>	2021-07-02 Nr. A51-57977/21(2.9.4.9E-INF)
<b>Dokumento gavimo data ir dokumento gavimo registracijos numeris</b>	–
<b>Dokumento specifikacijos identifikavimo žymuo</b>	ADOC-V1.0
<b>Parašo paskirtis</b>	Pasirašymas
<b>Parašą sukūrusio asmens vardas, pavardė ir pareigos</b>	Anton Nikitin, Vilniaus miesto savivaldybės administracijos vyriausiasis patarėjas, Administracijos direktorius
<b>Sertifikatas išduotas</b>	ANTON,NIKITIN LT
<b>Parašo sukūrimo data ir laikas</b>	2021-07-02 17:40:03 (GMT+03:00)
<b>Parašo formatas</b>	XAdES-T
<b>Laiko žymoje nurodytas laikas</b>	2021-07-02 17:40:17 (GMT+03:00)
<b>Informacija apie sertifikavimo paslaugų teikėją</b>	EID-SK 2016, AS Sertifitseerimiskeskus EE
<b>Sertifikato galiojimo laikas</b>	2018-07-04 12:02:29 – 2023-07-03 23:59:59
<b>Informacija apie būdus, naudotus metaduomenų vientisumui užtikrinti</b>	"Registravimas" paskirties metaduomenų vientisumas užtikrintas naudojant "RCSC IssuingCA, VI Registru centras - i.k. 124110246 LT" išduotą sertifikatą "Dokumentų valdymo sistema Avilys, Vilniaus miesto savivaldybės administracija, i.k.188710061 LT", sertifikatas galioja nuo 2018-12-27 14:17:37 iki 2021-12-26 14:17:37
<b>Pagrindinio dokumento priedų skaičius</b>	–
<b>Pagrindinio dokumento priedamų dokumentų skaičius</b>	–
<b>Priedamo dokumento sudarytojas (-ai)</b>	–
<b>Priedamo dokumento pavadinimas (antraštė)</b>	–
<b>Priedamo dokumento registracijos data ir numeris</b>	–
<b>Programinės įrangos, kuria naudojantis sudarytas elektroninis dokumentas, pavadinimas</b>	Dokumentų valdymo sistema „Avilys“, versija 3.5.45.1
<b>Informacija apie elektroninio dokumento ir elektroninio (-ių) parašo (-ų) tikrinimą (tikrinimo data)</b>	Atitinka specifikacijos keliamus reikalavimus. Visi dokumente esantys elektroniniai parašai galioja (2021-07-02 19:22:53)
<b>Paieškos nuoroda</b>	–
<b>Papildomi metaduomenys</b>	Nuorašą suformavo 2021-07-02 19:22:53 Dokumentų valdymo sistema „Avilys“



Sj „Vilniaus planas“  
Geografinių informacinių  
sistemų poskyris  
Karolis Dambrauskas  
2021 05 19  
PP\_1421

M1:500  
A3 formatas

- patikrintos charakteringų  
taškų reikšmės

## BENDRIEJI RODIKLIAI

<i>Pavadinimas</i>	<i>Mato vnt.</i>	<i>Kiekis</i>	<i>Pastabos</i>
<b>I SKLYPAS</b>			Komercinės paskirties objektų teritorijos
1. Sklypo plotas	m <sup>2</sup>	2038	
2. Sklypo užstatymo intensyvumas	kart.	0,6	Pagal DP 1,2
3. Sklypo užstatymo tankis	%	37	Pagal DP 40%
4. Sklypo užstatymo plotas	m <sup>2</sup>	757	
5. Automobilių saugojimo vietų skaičius sklype	vnt.	28	
6. Apželdintas sklypo plotas	m <sup>2</sup>	350	
7. Želdynų procentas	%	17,5	Pagal DP 10%
<b>II PASTATAS</b>			
1. Pastato bendras plotas	m <sup>2</sup>	1177,7	
1.1 Gydyto paskirties patalpų bendras plotas	m <sup>2</sup>	653,1	
1.1.1 Gydyto paskirties patalpų pagrindinis plotas	m <sup>2</sup>	497,3	
1.1.2 Gydyto paskirties patalpų pagalbinis plotas	m <sup>2</sup>	155,8	
1.2 Gyvenamosios paskirties patalpų bendras plotas	m <sup>2</sup>	524,6	
1.2.1 Gyvenamosios paskirties patalpų gyvenamasis (butų) plotas	m <sup>2</sup>	446,1	
1.2.2 Gydyto paskirties patalpų pagrindinis plotas	m <sup>2</sup>	78,5	
1.2.3 Butų skaičius	vnt.	7	
2. Pastato tūris	m <sup>3</sup>	5347	
3. Aukštų skaičius	vnt.	3	Pagal DP 3
4. Pastatų aukštis	m	8,5	Pagal DP 10m., skaičiuojama nuo skl. vid. altitudės
6. Pastato atsparumas ugniai		I	
7. Akustinio komforto sąlygų klasė		C	
8. Pastato energetinė klasė		A++	



VILNIAUS MIESTO SAVIVALDYBĖS  
ADMINISTRACIJOS DIREKTORIAUS PAVADUOTOJAS

ĮSAKYMAS  
DĖL SKLYPO NEMENČINĖS PL. 15A, 15B, 15C, 15D, 15E, 15F IR 15G DETALIOJO  
PLANO SPRENDINIŲ KOREGAVIMO SKLYPE NEMENČINĖS PL. 15A TVIRTINIMO

2020 m. rugsėjo 2 d. Nr. A30-2461/20  
Vilnius

Vadovaudamasi Lietuvos Respublikos teritorijų planavimo įstatymu, Lietuvos Respublikos aplinkos ministro 2014 m. sausio 2 d. įsakymu Nr. D1-8 „Dėl Kompleksinio teritorijų planavimo dokumentų rengimo taisyklių patvirtinimo“ patvirtintomis Kompleksinio teritorijų planavimo dokumentų rengimo taisyklėmis, Vilniaus miesto savivaldybės administracijos direktoriaus 2019 m. rugsėjo 11 d. įsakymo Nr. 40-356/19 „Dėl Vilniaus miesto savivaldybės administracijos direktoriaus pavaduotojos Danutos Narbut įgaliojimų“ 1.1.8 papunkčiu ir atsižvelgdama į Valstybinės teritorijų planavimo ir statybos inspekcijos prie Aplinkos ministerijos 2020 m. rugsėjo 10 d. teritorijų planavimo dokumento patikrinimo aktą Nr. REG152812:

1. T v i r t i n u sklypo Nemenčinės pl. 15A, 15B, 15C, 15D, 15E, 15F ir 15G detaliojo plano, patvirtinto Vilniaus miesto savivaldybės tarybos 2009 m. rugsėjo 9 d. sprendimu Nr. 1-1189 „Dėl sklypo Nemenčinės pl. 15A, 15B, 15C, 15D, 15E, 15F ir 15G detaliojo plano tvirtinimo“, sprendinių koregavimą sklype Nemenčinės pl. 15A (kadastr. Nr. 0101/0013:406). Lietuvos Respublikos teritorijų planavimo dokumentų rengimo ir teritorijų planavimo proceso valstybinės priežiūros informacinėje sistemoje (TPDRIS) teritorijų planavimo dokumentas (TPD) Nr. K-VT-13-20-117). Pagrindinis brėžinys pridedamas.

2. N u s t a t a u, kad planavimo organizatorius patvirtintą detalų planą nustatyta tvarka per 5 darbo dienas turi pateikti įregistruoti Lietuvos Respublikos teritorijų planavimo dokumentų registre.

Administracijos direktoriaus pavaduotoja

Danuta Narbut



Nuorašas tikras  
Vilniaus miesto savivaldybės administracijos  
Klientų aptarnavimo skyriaus  
Dokumentų valdymo poskyrio specialistė

Reda Jurkienė

20 20 10 02

**DETALŪS METADUOMENYS**

<b>Dokumento sudarytojas (-ai)</b>	Vilniaus miesto savivaldybė 188710061, Konstitucijos pr. 3, LT-09601, Vilnius
<b>Dokumento pavadinimas (antraštė)</b>	DĖL SKLYPO NEMENČINĖS PL. 15A, 15B, 15C, 15D, 15E, 15F IR 15G DETALIOJO PLANO SPRENDINIŲ KOREGAVIMO SKLYPE NEMENČINĖS PL. 15A TVIRTINIMO
<b>Dokumento registracijos data ir numeris</b>	2020-10-02 Nr. A30-2461/20
<b>Dokumento gavimo data ir dokumento gavimo registracijos numeris</b>	–
<b>Dokumento specifikacijos identifikavimo žymuo</b>	ADOC-V1.0
<b>Parašo paskirtis</b>	Pasirašymas
<b>Parašą sukūrusio asmens vardas, pavardė ir pareigos</b>	Danuta Narbut, Administracijos direktoriaus pavaduotoja, Administracijos direktorius
<b>Sertifikatas išduotas</b>	DANUTA NARBUT, Vilniaus miesto savivaldybės administracija LT
<b>Parašo sukūrimo data ir laikas</b>	2020-10-02 08:53:00 (GMT+03:00)
<b>Parašo formatas</b>	XAdES-T
<b>Laiko žymeje nurodytas laikas</b>	2020-10-02 08:53:10 (GMT+03:00)
<b>Informacija apie sertifikavimo paslaugų teikėją</b>	ADIC CA-B, Asmens dokumentu israsymo centras prie LR VRM LT
<b>Sertifikato galiojimo laikas</b>	2020-03-26 10:08:10 – 2023-03-26 11:08:10
<b>Informacija apie būdus, naudotus metaduomenų vientisumui užtikrinti</b>	"Registravimas" paskirties metaduomenų vientisumas užtikrintas naudojant "RCSC IssuingCA, VI Registru centras - i.k. 124110246 LT" išduotą sertifikatą "Dokumentų valdymo sistema Avilyš, Vilniaus miesto savivaldybės administracija, į.k.188710061 LT", sertifikatas galioja nuo 2018-12-27 14:17:37 iki 2021-12-26 14:17:37
<b>Pagrindinio dokumento priedų skaičius</b>	1
<b>Pagrindinio dokumento pridedamų dokumentų skaičius</b>	–
<b>Pridedamo dokumento sudarytojas (-ai)</b>	–
<b>Pridedamo dokumento pavadinimas (antraštė)</b>	–
<b>Pridedamo dokumento registracijos data ir numeris</b>	–
<b>Programinės įrangos, kuria naudojantis sudarytas elektroninis dokumentas, pavadinimas</b>	Dokumentų valdymo sistema „Avilyš“, versija 3.5.34
<b>Informacija apie elektroninio dokumento ir elektroninio (-ių) parašo (-ų) tikrinimą (tikrinimo data)</b>	Atitinka specifikacijos keliamus reikalavimus. Visi dokumente esantys elektroniniai parašai galioja (2020-10-02 09:19:32)
<b>Paieškos nuoroda</b>	–
<b>Papildomi metaduomenys</b>	Nuorašą suformavo 2020-10-02 09:19:32 Dokumentų valdymo sistema „Avilyš“



Nuorašas tikras  
Vilniaus miesto savivaldybės administracijos  
Klientų aptarnavimo skyriaus  
Dokumentų valdymo poskyrio specialistė

Reda Jurkienė  
20 20 10 02



## AIŠKINAMASIS RAŠTAS

### **Planavimo pagrindas:**

2020-01-03 Vilniaus miesto savivaldybės administracijos direktoriaus pavaduotojo Įsakymas Nr. A30-225/20 „Dėl leidimo koreguoti sklypo Nemenčinės pl. 15A, 15B, 15C, 15D, 15E, 15F ir 15G detaliojo plano sprendinius sklype Nemenčinės pl. 15A inicijavimo pagrindu“, planavimo darbų programa detaliojo planavimo dokumentui rengti bei 2020-02-28 Teritorijų planavimo proceso inicijavimo sutartis Nr. A615-19/20.

2020-03-09 savivaldybės vyriausiojo miesto architekto skyriaus teritorijų planavimo sąlygos Nr. REG134442.

2020-03-20 Vilniaus miesto savivaldybės administracijos Miesto ūkio ir transporto departamento teritorijų planavimo sąlygos Nr. REG135620.

2020-03-17 Vilniaus visuomenės sveikatos centro teritorijų planavimo sąlygos Nr. REG134697.

2020-03-17 Priešgaisrinės apsaugos ir gelbėjimo departamento prie VRM teritorijų planavimo sąlygos Nr. REG135069.

2020-05-08 Viešosios įstaigos Transporto kompetencijų agentūros teritorijų planavimo sąlygos Nr. Reg140372.

2020-06-12 AB „Energijos skirstymo operatorius“ teritorijos planavimo sąlygos Nr. REG144152.

2020-06-12 AB Telia Lietuva teritorijos planavimo sąlygos Nr. REG144108.

2020-06-22 UAB „Grinda“ teritorijos planavimo sąlygos Nr. REG145021.

2020-06-23 UAB „Vilniaus vandenys“ teritorijos planavimo sąlygos Nr. REG145181.

### **Planavimo tikslai ir reikalavimai:**

koreguoti sklypo Nemenčinės pl. 15A, 15B, 15C, 15D, 15E, 15F ir 15G detaliojo plano, patvirtinto Vilniaus miesto savivaldybės tarybos 2009-09-09 sprendimu Nr. 1-1189 „Dėl sklypo Nemenčinės pl. 15A, 15B, 15C, 15D, 15E, 15F ir 15G detaliojo plano tvirtinimo“, sprendinius sklype Nemenčinės pl. 15A (kadastro Nr. 0101/0013:406) inicijavimo pagrindu: nekeičiant sklypo paskirties, nudojimo būdo ir intensyvumo, pakoreguoti užstatymo tankį, aukštingumą ir kitus teritorijos naudojimo reglamentus.

### **I. Esamos būklės analizė**

#### **Teritorijoje galiojantys teritorijų planavimo dokumentai:**

Parengto teritorijų planavimo dokumento atitikimas Bendrojo plano sprendiniams. Pagal Vilniaus miesto savivaldybės tarybos 2007 m. vasario 14 d. sprendimu Nr.1-1519 patvirtintus Vilniaus miesto savivaldybės teritorijos bendrojo plano iki 2015 m. sprendinius, planuojama teritorija patenka į mažo užstatymo intensyvumo gyvenamųjų teritorijų funkcinę zoną (teritorija ŠR3.2.1), kurios vyraujantys požymiai: Mišrios teritorijos, kuriose dominuoja gyvenamoji veikla (mažaaukštė, vienbutė, daugiabutė gyvenamoji statyba), kartu su jos aptarnavimui reikalinga socialine, paslaugų ir kita infrastruktūra. Sprendiniai atitinka bendrojo plano nustatytas šiai funkciniai zonai galimas paskirtis (kita) bei naudojimo būdus (komercinės paskirties objektų teritorijos). Numatomas teritorijos vystymas atitinka Bendrojo plano sprendinius

Parengto teritorijų planavimo dokumento atitikimas 2009-09-09 Vilniaus miesto savivaldybės tarybos įsakymui Nr. 1-1189 „Dėl sklypo Nemenčinės pl. 15A, 15B, 15C, 15D, 15E, 15F ir 15G detaliojo plano tvirtinimo“. Planuojamo sklypo (Nemenčinės pl. 15A) priimti reglamentai:

1. plotas – 1735 (vieno tūkstančio septynių šimtų trisdešimt penkių) kv. m;
2. paskirtis – kitos paskirties;
3. naudojimo būdas – komercinės paskirties objektų teritorijos (indeksas K);
4. naudojimo pobūdis – prekybos, paslaugų ir pramogų objektų statybos (indeksas K1);
5. statinio aukštų skaičius – iki 2 aukštų;
6. statinio aukštis nuo žemės paviršiaus – iki 10 m;
7. statinio aukščio absoliutinė altitudė – iki 137 m;



8. užstatymo tankis – iki 23 proc.;

9. užstatymo intensyvumas – iki 1,2;

Pagal T00054899 Vilniaus m. sav. teritorijos skaitmeninio radijo ryšio tinklo bazinių stočių išdėstymo specialusis planas (schema) esama skaitmeninio ryšio bazinė stotis yra apie 4 km atstumu nutolusi nuo planuojamo sklypo.

Vandens tiekimo ir nuotekų tvarkymo infrastruktūros plėtros specialusis planas - teritorija įsavinta, tinklai yra greta sklypo.

Paviršinių nuotekų tvarkymo infrastruktūros plėtros specialusis planas - teritorija įsavinta, tinklai yra greta sklypo.

Vilniaus miesto savivaldybės teritorijos a,b,c kategorijų gatvių ribų nustatymo schema – Nemenčinės plentas yra B1 kategorijos.

Vilniaus miesto dviračių transporto infrastruktūros plėtros iki 2020 metų programa (T00059150) ir Vilniaus miesto dviračių takų specialusis planas (T00072197) – šioje teritorijoje šalia Nemenčinės pl. yra dviračių trasa.

### **Esama padėtis**

Planuojama teritorija yra 0,2038 ha žemės sklypas, kurio paskirtis yra kita, naudojimo būdas – komercinės paskirties objektų teritorijos. Buvęs 0,1735 ha sklypas Žemės sklypų formavimo ir pertvarkymo projektu buvo padidintas iki 0,2038 ha. Sklypas ribojasi su trimis vienbučių-dvibučių gyvenamųjų namų sklypais. Sklype yra komercinės paskirties pastatas. Vakarinė sklypo dalis ribojasi su Nemenčinės plentu ir iš jo yra servitutinis įvažiavimas (316 kv.m) į sklypą ir kitus šioje teritorijoje esančius sklypus. Sklype yra dar vienas servitutas tinklams tiesti ir aptarnauti (516 kv.m)

Neurbanizuojamos teritorijos - gamtinis karkasas - į planuojamą teritoriją nepatenka. Nagrinėjama teritorija patenka į vidinio stabilizavimo mikroregioninį arealą, kurioje didžioji teritorijos dalis yra urbanizuota. Planuojama teritorija ribojasi su pagrindine B1 kategorijos miesto gatve – Nemenčinės pl., kuri yra viena iš pagrindinių Vilniaus miesto transporto infrastruktūros tinklo ašių iš miesto centro į užmiesčio teritorijas šiaurės kryptimi. Šios gatvės svarba ir srautų intensyvumas įtakoja gretimybėse esančių teritorijų intensyvią urbanizaciją. Abiejose Nemenčinės plento pusėse, 100 – 250 m. atstumu nuo gatvės, teritorija tankiai suskaidyta gatvių tinklu, užstatyta pastatais, dideli plotai padengti kieta danga.

Sklype auga 1 klevas (40 cm skersmens), 6 liepos (12-40 cm skersmens), 1 eglė (10 cm skersmens), 16 pušų (27–60 cm skersmens) ir krūmokšniai.

Inžineriniais tinklais sklypas aprūpintas, yra vanduo-kanalizacija (2002-02-26 Šalto vandens pirkimo-pardavimo ir nuotekų šalinimo sutartis Nr. 3496), elektra (2004-11-30 Elektros energijos pirkimo-pardavimo sutartis Nr. 31390-20331/2-0993. Pastatas šildomas dujomis (2007-07-02 Dujų sistemos techninio aptarnavimo sutartis Nr. 07/07027). Teritorijoje yra nutiesti elektroninių ryšių tinklai.

Sklypui yra taikomos specialiosios žemės naudojimo sąlygos:

III skyrius:

VI skirsnis – Skirstomųjų dujotiekių apsaugos zonos,

IV skirsnis - Elektros tinklų apsaugos zonos,

X skirsnis - Vandens tiekimo ir nuotekų, paviršinių nuotekų tvarkymo infrastruktūros apsaugos zonos,

XI skirsnis- Viešųjų ryšių tinklų elektroninių ryšių infrastruktūros apsaugos zonos.

Sklypo reljefas išraiškingas -aukščių perkritimas šiaurės vakarų kryptimi apie 2 m.

## **II. Architektūriniai sprendiniai**

Pagal numatytus planavimo tikslus pasikeitus sklypo plotui ir riboms, koreguojami statybos reglamentai:

Teritorijos naudojimo tipas – PA- paslaugų teritorija;

Žemės naudojimo paskirtis – KT- kita;

Žemės naudojimo būdas – K- komercinės paskirties objektų teritorija;

Leistinas pastatų aukštis – 13 m nuo žemės paviršiaus, maksimali altitudė 140 m;



Užstatymo tankis – 40%;  
Užstatymo intensyvumas – 1,2;  
Užstatymo tipas – lp – laisvo planavimo;  
Priklausomųjų želdynų dalis sklype – 10%;  
Pastatų aukštų skaičius – 3.

Specialiosios žemės naudojimo sąlygos:

III skyrius:

I skirsnis – Aerodromo apsaugos zonos (zona „E“),  
VI skirsnis – Skirstomųjų dujotiekių apsaugos zonos,  
IV skirsnis - Elektros tinklų apsaugos zonos,  
X skirsnis - Vandens tiekimo ir nuotekų, paviršinių nuotekų tvarkymo infrastruktūros apsaugos zonos,  
XI skirsnis- Viešųjų ryšių tinklų elektroninių ryšių infrastruktūros apsaugos zonos.

Žemės sklype nustatyti servitutai:

256 kv.m servitutas – teisė tiesti, naudoti požemines, antžemines komunikacijas (tarnaujantis), kelio servitutas – teisė važiuoti transporto priemonėmis (tarnaujantis);

516 kv.m servitutas - teisė tiesti, naudoti požemines, antžemines komunikacijas (tarnaujantis).

Pastabos:

1. Statiniai turi būti išdėstomi sklype taip, kad nebūtų pažeisti gretimų sklypų savininkų ar naudotojų teisėti interesai. Mažiausi atstumai nuo statinių iki gretimo sklypo ribos bei kiti reikalavimai: visuomeninės paskirties statinių iki 8,5 m aukščio – ne mažesnis kaip 3,0 m. Aukštesniems visuomeninės paskirties statiniams šis atstumas didinamas 0,5 m kiekvienam papildomam statinio aukščio metrui. Atstumas iki žemės sklypo ribos nustatomas nuo kiekvienos skirtingą aukštį turinčios visuomeninės paskirties statinio dalies. Šis atstumas gali būti sumažintas, jei gautas gretimo sklypo savininko sutikimas raštu;

2. Mažiausi atstumai nuo ne visuomeninės paskirties inžinerinių statinių, esančių sklype, iki gretimo sklypo ribos, išskyrus sklypo aptvarus – ne mažesnis kaip 1,0 m. Šis atstumas gali būti sumažintas, gavus gretimo sklypo savininko sutikimą raštu;

3. Žemės sklypo valdytojas atsakingas už atliekų surinkimą, išvežimą ir tvarkymą iš žemės sklypo;

4. Priklausomieji želdynai sklype turi būti įrengti vadovaujantis Priklausomųjų želdynų normų nustatymo tvarkos apraše nustatytais priklausomųjų želdynų normomis, norminiam želdynų kiekiui užtikrinti, išnaudojant vertikalinio, ant stogų, ar terasų želdinimo galimybes;

5. Planuojamų gatvių ir jų elementų, įvažiavimų ir išvažiavimų iš planuojamos teritorijos techniniai parametrai tikslinami ir konkretizuojami statinio statybos projekto rengimo etape;

6. Absoliutinė altitudė statinių aukščiui numatoma, įvertinus galimus techninių įrenginių parametrus;

### III. Transporto ir inžinerinių tinklų sprendiniai

Planuojama teritorija bus aptarnaujama esamu įvažiavimu – išvažiavimais iš Nemenčinės plento esančio akligatvio ir iš jo esančio servitutinio įvažiavimo (316 kv.m) į sklypą ir kitus šioje teritorijoje esančius sklypus. Iš to paties akligatvio numatomas ir kitas įvažiavimas į sklypą, t. y. į sklype projektuojamą automobilių parkavimo aikštelę. Akligatvis pasibaigia automobilių apsisukimo aikštele.

Automobilių parkavimas:

planuojama, kad sklype, įvertinus norminius reikalavimus (numatyta apie 1080 kv.m gydymo paskirties pastato – klinikos pagrindinio ploto, 1 automobilių stovėjimo vieta 30 kv.m pagrindinio ploto), automobilių parkavimo poreikis bus apie 36 automobilių stovėjimo vietos. Jeigu reikėtų daugiau automobilių stovėjimo vietų planuojamame sklype, gavus Vilniaus miesto savivaldybės sutikimą, automobilių stovėjimo vietų išdėstymas galėtų būti numatomas ir už sklypo



ribų - pagal parengtą automobilių stovėjimo vietų išdėstymo schemą. Techninio projekto stadijoje automobilių vietų skaičius bus konkretizuotas.

Planuojamos teritorijos inžinerinė infrastruktūra pilnai išvystyta, planuojama bei aplinkui esanti teritorija užstatyta esamais pastatais, kurie turi aprūpinimą iš centralizuotų tinklų. Inžineriniais tinklais sklypas aprūpintas, yra vanduo-kanalizacija (2002-02-26 Šalto vandens pirkimo-pardavimo ir nuotekų šalinimo sutartis Nr. 3496), elektra (2004-11-30 Elektros energijos pirkimo-pardavimo sutartis Nr. 31390-20331/2-0993. Pastatas šildomas dujomis (2007-07-02 Dujų sistemos techninio aptarnavimo sutartis Nr. 07/07027). Teritorijoje yra nutiesti elektroninių ryšių tinklai.

Paviršines nuotekas numatoma surinkti ir sufiltruoti į gruntą savo sklypo ribose.

Specialiosios žemės naudojimo sąlygos ir servitutai esamiems inžinieriniams tinklams sklype yra nekeičiami, išsaugomi esami.

Techninio projekto stadijoje tinklų sprendiniai bus tikslinami atsižvelgiant į numatomą pastato tūrį, išdėstymą ir poreikius.

#### **IV. Visuomenės sveikatos sprendiniai**

1) Planuojamam sklypui taikomos III skyriaus specialiosios žemės ir miško naudojimo sąlygos:

I skirsnis – Aerodromo apsaugos zonos (zona „E“),

VI skirsnis – skirstomųjų dujotiekių apsaugos zonos,

IV skirsnis - Elektros tinklų apsaugos zonos,

X skirsnis - Vandens tiekimo ir nuotekų, paviršinių nuotekų tvarkymo infrastruktūros apsaugos zonos,

XI skirsnis - Viešųjų ryšių tinklų elektroninių ryšių infrastruktūros apsaugos zonos.

2) Įvertintas reikalavimas užtikrinti natūralaus apšvietimo sąlygas planuojamame ir gretimybėse esančiuose objektuose. Planuojamas užstatymas ir artimiausi gretimybėse esantys pastatai vienas nuo kito nutolę daugiau kaip 6 metrus, planuojamo pastato aukštis numatomas iki 13 m. aukščio, pastatai išdėstyti pasaulio šalių atžvilgiu tokiu būdu, kad natūralaus apšvietimo sąlygos užtikrinamos.

3) Vandentiekio tiekimo ir nuotekų tvarkymo tinklai suprojektuoti prisijungiant prie centralizuotų miesto vandens ir nuotekų tinklų. Techninio projekto rengimo stadijose, atliekų aikštelės vieta parenkama sklype individualiai, priklausomai nuo projektuojamo statinio ir užstatymo gretimuose sklypuose, laikantis teisės aktų reikalavimų.

4) Numatoma, kad dėl planuojamos komercinės veiklos transporto srautai ties planuojama teritorija nežymiai padidės per valandą. Kadangi planuojama teritorija yra prie B1 kategorijos intensyvaus eismo gatvės – Nemenčinės plento, transporto keliamo triukšmo ir oro taršos poveikis aplinkinėms teritorijoms bus nuo šios gatvės, o planuojamos teritorijos plėtra ženkliai įtakos nesudarys, nes ji yra kaip buferis, dengiantis triukšmą nuo Nemenčinės gatvės į tolimesnius sklypus. Kompensacinių priemonių reikalingumas ir įrengimas bus sprendžiamas statinio statybos projekto rengimo stadijoje.

5) Techninio projekto stadijoje, konkretizuojant komercinį pastatą, turi būti išlaikytas norminis atstumas nuo automobilių stovėjimo aikštelių iki planuojamų pastatų, ir iki esamų gyvenamųjų namų (iki pastatų Nemenčinės pl. 15B ir 15G – 15 m atstumas).

Pastato statybos užbaigimo metu turi būti atlikti triukšmo, apšvietimo, geriamojo vandens kokybės tyrimai pastate/aplinkoje ir jų rezultatai pateikti statybos užbaigimo komisijai.

#### **V. Aplinkosauginiai sprendiniai**

Vertinant visą teritoriją pažymėtina, kad didžiąją dalį želdinių sudaro daugiametės pušys, kurios dėl amžiaus bei nuo vis šalia teritorijos didėjančios urbanizacijos, kuri įtakoja padidėjusią taršą bei nepalankias sąlygas minėtiems augalams augti, nusausėja, todėl pastoviai reikalinga šalinti dėl grėsmės pastatams bei visuomenei, taip kiekvienais metais želdynų plotas tik mažėja, o tuos plotus užima kietosios dangos, taip kraštovaizdis darosi vis labiau urbanizuotas ir jau šiuo metu



pakeistas į pilnai kultūrinį-urbanizuotą kraštovaizdį. Taigi, iš esmės darytina išvada, kad teritorija vis labiau tampa urbanizuota, o gamtinė aplinka mažėja, tai tik įrodo, kad teritorija jau yra praradusi natūralią kraštovaizdžio struktūrą, nebegalinčią atlikti ekologinio kompensavimo funkcijų.

Pagrindiniame brėžinyje pateikta visų sklype augančių medžių lentelė (numeris, rūšis, skersmuo). Sklype planuojama statyti statinį ir įrenginėti gerbuvį, pagrindiniame brėžinyje sužymėti patenkantys į statinių statybos zoną iš viso 15 medžių. Konkretūs pažymėtų medžių tvarkymo būdai (tikslus kertamų medžių skaičius, kitų medžių apsauga, medžių sodinimas ir kitos kompensacijos priemonės) bus sprendžiami statinio statybos projekto rengimo metu: jeigu kertami medžiai nepatektų į statinio statybos zoną, juos planuojama išsaugoti.

Priklausomieji želdynai sklype turi būti įrengti vadovaujantis Priklausomųjų želdynų normų nustatymo tvarkos apraše nustatytais priklausomųjų želdynų normomis, norminiam želdynų kiekiui užtikrinti, išnaudojant vertikalinio, ant stogų, ar terasų želdinimo galimybes. Priklausomųjų želdynų dalis sklype – 10%.

## VI. Priešgaisrinio saugumo sprendiniai

Rengiant statinio techninį projektą turės būti įgyvendintos ir Gaisrinės saugos pagrindiniuose reikalavimuose numatytos sąlygos gaisrų gesinimo ir gelbėjimo automobiliams privažiuoti prie statinio, gaisro gesinimo vandens šaltinio ir gaisrinio hidranto.

Detaliajame plane yra nurodyti maksimalūs leistini statybos zonos bei aukštingumo reglamentai, kurie techninių projektų stadijose bus detalizuojami.

Gaisro plitimas į gretimus pastatus privalo būti ribojamas užtikrinant saugius atstumus tarp pastatų lauko sienų t.y. priešgaisrinius atstumus. Detaliojo plano sprendiniuose numatomai komerciniam pastatui nustatant statybos zoną, ribą ir linijas, pagal pastatams keliamus priešgaisrinių atstumų reikalavimus yra pasirinktas I atsparumo ugniai laipsnis. Konkretūs priešgaisrinių atstumų tarp pastatų reikalavimai ir taikymo sąlygos gali būti keičiami bei įgyvendinami techninio projekto rengimo stadijose, patikslinus atsparumo ugniai klasę taip, kaip tai išdėstyta Gaisrinės saugos pagrindiniuose reikalavimuose. Gaisrinės saugos dalies sprendiniai parengti pagal Gaisrinės saugos normos teritorijų planavimo dokumentams rengti reikalavimus.

Mažiausi priešgaisriniai atstumai nuo planuojamo sklypo statinių iki kitų pastatų, priklausomai nuo ugniai atsparumo laipsnio pateikiami 2 lentelėje.

2 lentelė

Statinio atsparumo ugniai laipsnis	Atstumas, m, iki statinio, kurios ugniai atsparumo laipsnis yra		
	I	II	III
I	6	8	10

Planuojamas pastatas bus I ugniai atsparumo laipsnio. Šalia planuojamo sklypo kaimyniniai pastatai taip pat yra I ugniai atsparumo laipsnio. Atstumas nuo planuojamos statybos zonos iki jų yra didesnis nei 6 metrai.

Planuojamoje teritorijoje prie planuojamo pastato galimas autotransporto privažiavimas gaisrų gesinimui. Privažiavimo kelių plotis 6 metrai. Tikslūs privažiavimai bei jų parametrai bus sprendžiami statinio statybos projekto metu.

Išorės gaisrų gesinimas:

Išorės gaisrų gesinimui bus naudojami esami antžeminiai hidrantai. 200 metrų spinduliu nuo planuojamos teritorijos yra 3 esami hidrantai: vienas yra prie pat planuojamos teritorijos, įvažiavime į sklypą, antrasis – Nemenčinės plente, nutolęs per 65 metrus, trečiasis – nutolęs per 150 metrus nuo planuojamos teritorijos. Tikslūs vandens poreikiai išorės gaisrų gesinimui nustatomi techninio projekto metu.

Artimiausia valstybinė priešgaisrinio gelbėjimo tarnyba - Viniųs APGV 6 -oji komanda, P. Vileišio g. 20A, Vilnius, kuri yra apie 3,6 km atstumu. Valstybinė priešgaisrinio gelbėjimo tarnyba turi pakankamai technikos ir įrangos bei personalo ir yra tinkamai aprūpinta ir parengta galimiems incidentams objekte likviduoti (turima visa reikama technika gaisrams gesinti bei gelbėjimo darbams atlikti).



Apytikslis atvykimo laikas (standartinis gaisrinių automobilių greitis 40 km/val.) -  $(3,6/40)60 = 5,4\text{min.}$  Atsižvelgiant į pastebėjimo laiką (2 min.), pranešimo ir normatyvinio išvykimo iš tarnybos laiką (3,17 min.), kovinio išsidėstymo laiką (1 min.), pirmosios gesinimo priemonės į gaisrą vietą gali būti patiekta 11,57 min. bėgyje.

Projekto vadovas

D. Vyšniauskienė



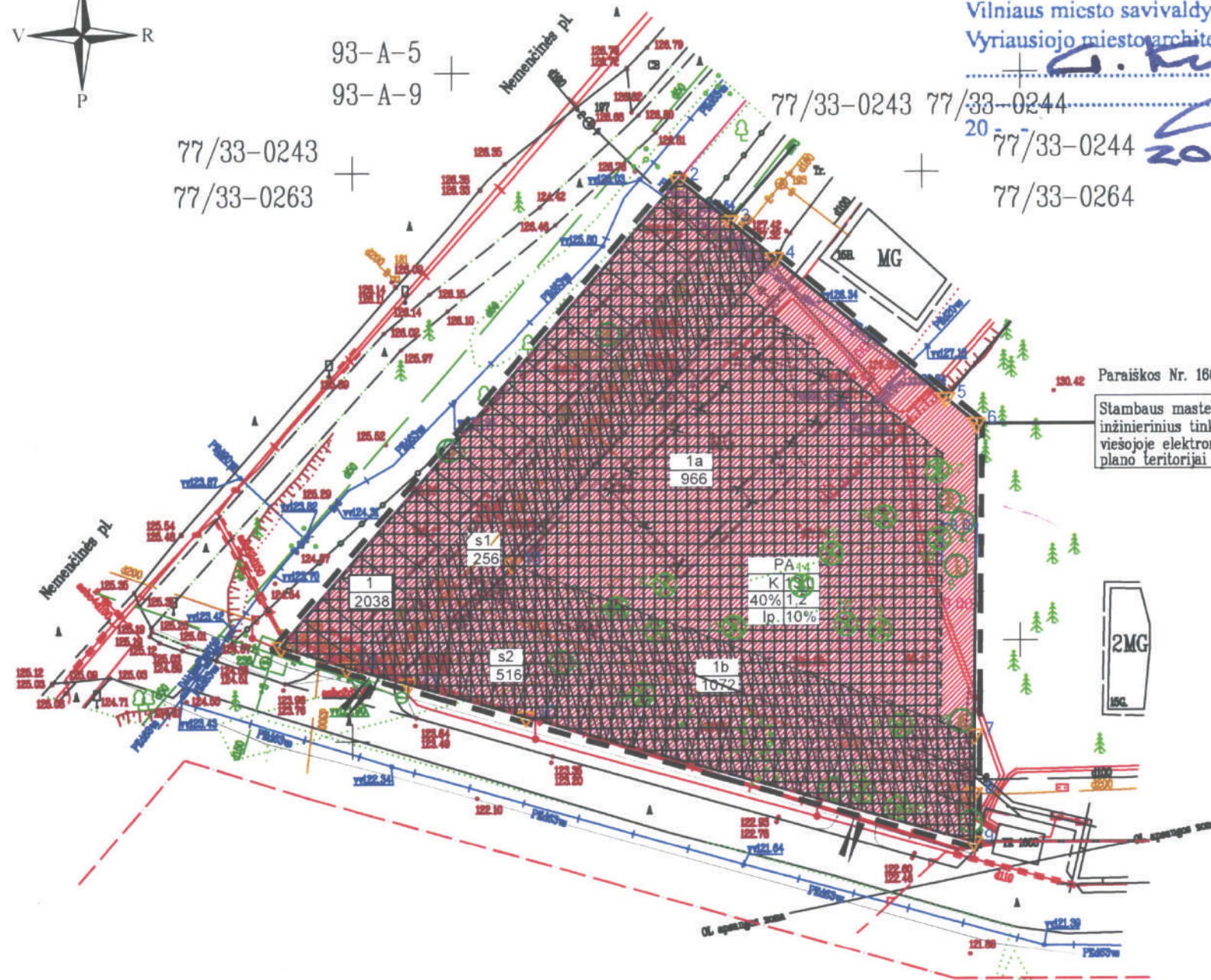
Kopija tikra  
Vilniaus miesto savivaldybės administracijos  
Vyriausiojo miesto architekto skyrius

PAVILKINTA.  
Vilniaus miesto savivaldybės  
Administracijos direktoriaus  
pavadootojo  
2020 m. 10 mėn. 02 d.  
Išsk. Nr. A30-2961/20



93-A-5  
93-A-9  
77/33-0243  
77/33-0263

77/33-0243 77/33-0244  
77/33-0244  
77/33-0264



Paraškos Nr. 166795

Stambaus mastelio topografinių planų derinimo su inžinerinius tinklus eksploatuojančiomis organizacijomis viešojoje elektroninėje paslaugoje (TOPD) topografinio plano teritorijai suteiktas unikalus numeris ir data.

Data	Suteiktas unikalus Nr.
2020-05-05	13:20:4207

ESAMŲ MEDŽIŲ FIKSACIJA

Eil. Nr.	Augalo pavadinimas	Pastaba	Medžio kamieno skersmuo (h-1.3m), cm	Kiekt. vnt
1	Klevas (lot. Acer platanoides)	išsaugomas	40	1
2	Pušis (lot. Pinus)	išsaugoma	60	1
3	Pušis (lot. Pinus)	išsaugoma	33	1
4	Pušis (lot. Pinus)	išsaugoma	46	1
5	Pušis (lot. Pinus)	išsaugoma	33	1
6	Pušis (lot. Pinus)	išsaugoma	37	1
7	Liepa (lot. Tilia)	išsaugoma	40	1
8	Liepa (lot. Tilia)	išsaugoma	32	1
9	Pušis (lot. Pinus)	išsaugoma	41	1
10	Liepa (lot. Tilia)	kertama	12	1
11	Liepa (lot. Tilia)	kertama	12	1
12	Liepa (lot. Tilia)	kertama	20	1
13	Pušis (lot. Pinus)	kertama	46	1
14	Pušis (lot. Pinus)	kertama	42	1
15	Pušis (lot. Pinus)	kertama	41	1
16	Pušis (lot. Pinus)	kertama	35	1
17	Pušis (lot. Pinus)	kertama	37	1
18	Pušis (lot. Pinus)	kertama	30	1
19	Pušis (lot. Pinus)	kertama	37	1
20	Pušis (lot. Pinus)	kertama	27	1
21	Pušis (lot. Pinus)	kertama	54	1
22	Liepa (lot. Tilia)	kertama	40	1
23	Pušis (lot. Pinus)	kertama	36	1
24	Eglė (lot. Picea abies)	kertama	10	1

OBJEKTO VIETA

PASTABOS:

- Vadovaujantis Statybos techninio reglamento STR2.02.02:2004 nuostatomis Statiniai turi būti išdėstomi sklype taip, kad nebūtų pažeisti gretimų sklypų savininkų ar naudotojų teisėti interesai.
- Tarp projektuojamo pastato ir gretimų pastatų turi būti išlaikytas atstumas vadovaujantis "Gaisrinės saugos pagrindiniai reikalavimai" nuostatomis.

77/33-0263 77/33-0264

TERITORIJOS NAUDOJIMO REGLAMENTŲ APRAŠOMOJI LENTELĖ

Sklypo (jo dalies) Nr.	Sklypo (jo dalies) plotas, kv.m	Privalomieji teritorijos naudojimo reglamentai								Papildomi teritorijos naudojimo reglamentai					
		Teritorijos naudojimo tipas	Zemės naudojimo paskirtis	Zemės naudojimo būdas	Leistinas pastatų aukštis Nuo žemės paviršiaus, m	Užstatymo tankis, %	Užstatymo intensyvumas	Užstatymo tipas	Galimi žeme sklypų dydžiai Mažiausi, kv.m	Didžiausi, kv.m	Priklausomųjų želdynų ir želdynų teritorijų dalys, %	Pastatų aukščių skaičius	Statinių paskirtys	Kiti reglamentai	
1	2038	PA paslaugų teritorija	kitos paskirties žeme	K komercinės paskirties objektų teritorija	iki 13,0	140,0	40	1,2	lp laisvo planavimo užstatymas	2038	2038	10	3	prekybos, paslaugų, gydymo ar sporto paskirties pastatas	Apsaugos zonos: aerodromo apsaugos (E) zona (III sk., pirmasis skersinis); skirstomųjų dujotiekų (III sk., šeštasis skersinis); viešųjų ryšių tinklų, elektroninių ryšių infrastruktūros (III sk., vienuoliktasis skersinis); elektros tinklų (III sk., ketvirtasis skersinis); vandens tiekimo ir nuotekų paviršinių nuotekų tvarkymo infrastruktūros (III sk., dešimtas skersinis).
1a	966													automobilių stovėjimo aikštelės	203. Servitutas - teise važiuoti transporto priemonėmis (tarnaujantis daiktas); 206. Servitutas - teise tiesi požeminės ir antžeminės komunikacijos (tarnaujantis daiktas); 207. Servitutas - teise aptarnauti požeminės ir antžeminės komunikacijos (tarnaujantis daiktas)
1b	1072														kt. kitas/neužstatomas
s1	256									256	256				203. Servitutas - teise važiuoti transporto priemonėmis (tarnaujantis daiktas); 206. Servitutas - teise tiesi požeminės ir antžeminės komunikacijos (tarnaujantis daiktas); 207. Servitutas - teise aptarnauti požeminės ir antžeminės komunikacijos (tarnaujantis daiktas)
s2	516									516	516				206. Servitutas - teise tiesi požeminės ir antžeminės komunikacijos (tarnaujantis daiktas); 207. Servitutas - teise aptarnauti požeminės ir antžeminės komunikacijos (tarnaujantis daiktas)

SUTARTINIAI ŽYMĖJIMAI

1 - sklypo (jo dalies) numeris  
2038 - sklypo (jo dalies) plotas

komercinės paskirties objektų teritorija

statybos zona

servitutas

automobilių stovėjimo vietos

skirtingų reglamentų riba

gnaunami pastatai

planuojamos teritorijos riba

gatvės raudonoji linija

esamos sklypų ribos

statybos riba

išsaugomas medis

21 - kertamas medis

T - teritorijos naudojimo tipas

1 - žemės naudojimo būdas

2 - leistinas pastatų aukštis, metrais

3 - leistinas žemės sklypo užstatymo tankis

4 - leistinas žemės sklypo užstatymo intensyvumas

5 - užstatymo tipas

6 - priklausomųjų želdynų ir želdynų teritorijų dalys, %

ATESTATO NR.	A. VYŠNIAUSKO ARCHITEKTŲ DIRBTUVES	SKLYPO NEMENČINĖS PL. 15A, 15B, 15C, 15D, 15E, 15F IR 15G DETALIOJO PLANO SKLYPE NEMENČINĖS PL. 15A (KAD. NR. 0101/0013-406) SPRENDINIŲ KOREGAVIMAS
A1220	PR. VADOVAS D. VYŠNIAUSKIENE	PAGRINDINIS BRĖŽINYS SKLYPO STATYBOS REGLAMENTŲ NUSTATYMAS
	PLANAVIMO INICIATORIUS: V. DAMBRAVOS PRIVATI FIRMA "ADNEDA"	DP 5/20
		LAPAS 1 LAPŲ 2

# AIŠKINAMASIS RAŠTAS

## 1. Esama padėtis

Sklypas randasi Antakalnio seniūnijoje, Nemenčinės plente, už jos susikirtimo su Saulėtekio alėja.

Remiantis Vilniaus m. Bendruoju planu, sklypas priklauso funkicinei zonai "Mažo užstatymo intensyvumo gyvenamosios teritorijos" (intensyvumas gyvenamosios paskirties sklypams 0,4, negyvenamosios - 1,2). 2009 m. šiam, ir kitiems greta esantiems sklypams buvo patvirtintas "Sklypų Nemenčinės pl. 15A, 15b, 15c, 15d, 15e, 15f, 15g detalusis planas" (Vilniaus m. Tarybos sprendimas Nr.1-1189 2009 09 09). Remiantis šiuo DP, sklypo naudojimo būdas – komercinės paskirties K1, Sklypui nustatyti užstatymo reglamentai ir numatyti keli transporto ir inž. tinklų servitutai.

2018 11 30 Nacionalinės žemės tarnybos teritorinio skyriaus vedėjo sprendimu Nr. 49SK-1594 sklypas buvo praplėstas įsiterpusios valstybinės žemės saskaita, jo plotas tapo 2038m<sup>2</sup>.

Po šio žemės prijungimo nebeteko galios ankstesniu DP nustatyti užstatymo reglamentai, todėl 2020 buvo paruoštas DP "Sklypo Nemenčinės pl. 15A, 15b, 15c, 15d, 15e, 15f, 15g detaliojo plano sklype Nemenčinės pl. 15A (kad. Nr. 0101/0013:406) sprendinių koregavimas". (Patvirtinta Vilniaus m. savivaldybės administracijos direktoriaus pavaduotojo sprendimu Nr. A30-2461/20). Šiuo DP sklypui nusatyta užstatymo zona ir reglamentai: žemės naudojimo būdas – komercinės paskirties teritorijos, intensyvumas 1,2, tankumas 40 proc., aukštingumas 3a., nuo žemės paviršiaus 13 m., max. alt. 140,0, užstatymo tipas – laisvo užstatymo planavimas.

Remiantis Nekilnojamojo turto registro duomenų banko išrašu, sklypo paskirtis – kita, naudojimo būdas – Komercinės paskirties objektų teritorijos. Sklypo plotas 2038m<sup>2</sup>. Sklype randasi pastatas – gyvenamas namas, jo būklė- nebaigtas statyti, baigtumas proc. Namą pora metų neneudojamas, jis, nors ir palyginti neseniai statytas, jo būklė vidutiniška. Sklypas nėra lygus, perkritimas šiaurės – pietų kryptimi apie 4,5m. Sklype auga nemažai želdinių - 16 pušų, 8 liepos, 5 klevai, 1 ąžuolas, kelios eilės nedidelių, sąvininkų pasodintų eglių.

Sklypas ribojasi su keliais gyvenamosios paskirties sklypais, kurių užstatymo tankumas 20-34 proc.

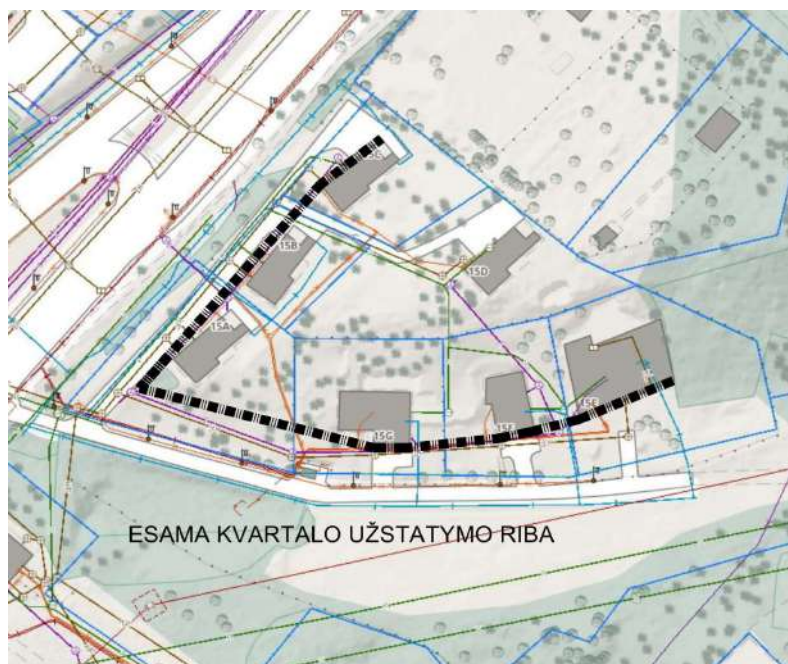
## 2. Architektūriniai – planiniai sprendiniai

Sklypo valdytojui UAB "Adneda" nusprendus komerc. paskirties sklype vykdyti komercinę veiklą – pastatyti gydymo paskirties pastatą (komercinį- paslaugų) su gyvenamomis patalpomis, dabartinis sklype esantis vienbutis gyv. namas neatitinka šių lūkesčių. Todėl numatoma jį nugriauti.

Nugriovus namą ir išvalius sklypą, jame numatoma statyti 3 aukštų gydymo paskirties pastatą. Atsižvelgiant į kontekstą ir Projektinių pasiūlymų rengimo užduotyje (2021-04-19 Nr. A659-200/21(3.3.2.26E-VMA) išdėstytus reikalavimus, statinio rodikliai mažinami (lyginant su nustatytais detalajame plane). Pagal DP leistinas intensyvumas – 1,2, projektuojamas 0,6, leistinas tankumas 40 proc., projektuojamas – 37proc., (įskaitant karnizus), leistinas aukštis nuo vidutinio žemės paviršiaus – 13m., projektuojamas 8,5m, leistina maksimali altitudė 140,0 projektuojama 135,0 (5m mažesnė).

Kadangi užstatymas šlaite, pastato aukštis nustatomas pagal vidutinį žemės paviršių užstatymo zonoje. Esamos sklypo altitudės užstatymo zonos kampuose 125,4, 127,0, 128,7, 124,7. Vidurkis 126,5. Nuo šios altitudės skaičiuojamas pastato aukštis. Esant pastato aukščiausio taško alt. 135,0 pastato aukštis 8,5m.

Sklypas užstatomas išlaikant perimetrinio užstatymo principą – išlaikoma esama užstatymo linija tiek palei Nemenčinės plentą, tiek pietinėje dalyje – palei jo akligatvį. Žr. esamos užstatymo linijos schemą:



Konkrety gydymo funkcija pastate dar tik numatoma, statytojas, pats būdamas medikas, tikslins kokie būtent bus kabinetai, kokia gydymo rūšis. Tai jau bus detalizuojamas ruošiant TP. Preleminariai numatoma, kad cokoliniame aukšte, kuris dėl reljefo nuolydžio, pietinėje pusėje faktiškai pasislepia žemėje, bus vaisingumo klinika, 2 aukšte, į kurią patenkama nuo Nemenčinės plento pusės – bendrosios praktikos kabinetai.. Esant poreikiui, patalpos šiuose aukštuose gali būti apjungtos į vieną funkcinį vienetą – jas jungia laiptai ir liftas. Taip pat jie gali gali funkcionuoti ir visiškai autonomiškai – tiek į pirmą, tiek į antrą aukštus dėl reljefo pokyčio galima patekti nuo esamo žemės paviršiaus. Rytinėje pastato dalyje, toliau nuo Nemenčinės plento triukšmo, projektuojamos gyvenamosios patalpos. Jose numato gyventi patys statytojai, taip pat kolegos, dirbantys gydykloje. Į šią patalpų grupę patenkama iš pirmo aukšto, pietinėje sklypo dalyje. Šios patalpos turi atskirą įėjimą, laiptinę, nesusietus su gydymo patalpomis. Butai projektuojami 2 aukšte (3vnt.) ir 3 aukšte (4 vnt). Jie visi atgręžti į rytinę pusę, pušų skverą šiame sklype. 3 aukštas, kuriame išsidėsto butai, užims ne daugiau 60 proc. pastato užstatymo ploto, jis pastumtas nuo rytinio ir pietinio pastato perimetrų, jis randasi užstatymo "fone". Todėl pastatas tiek nuo Nemenčinės plento, tiek nuo skersgatvio (teritorijos prieinamos praeiviams) pusių atrodys ne daugiau 1-2 aukštų. To siekiama norint išlaikyti harmoningas Nemenčinės plento ir jo skersgatvio užstatymo išsklotines (žr. pridedamą vizualinę medžiagą).

Pirmo ir antro aukštų architektūrinė stiliстика derinama tiek prie gamtinio konteksto, tiek prie gretimų gyvenamųjų namų. Dominuoja natūralios medžiagos – klinkerinės plytos, vertikalių medžio brūselių apdaila. Pirmi 2 aukštai pasibaigia apie 1,5m išsikišančiu karnizu. Tokį sprendinį sąlygojo noras vizualiai sumažinti pastatą, atribojant jį nuo fone esančio antrojo aukšto. Antrąjį aukštą, nors ir nedidelio tūrio, siekiamą paslėpti medžių fone, jis bus dengtas grubaus pjovimo medžio brūseliais, susiliejančiais su toliau stūkstančių pušų kamienais.

**Pastato priklausiniai.** Nors pastatas ir komercinės paskirties, kadangi jame projektuojama daugiau kaip 2 butai, sklype numatomi ir daugiabučio gyv. namo priklausiniai: vaikų žaidimo aikštelė, pagyvenusių žmonių poilsio zona bei elementarus sporto aikštynas. Jie projektuojami rytinėje, neužstatytoje sklypo dalyje, šias aikšteles talpinant tarp esamų medžių.

Norint išvengti didelių lietuvi nelaidžių plotų, vaikų žaidimo aikštelėje gumos danga talpinama tik po žaidimo įrenginio apsaugos zona. Tarp įrenginių – smulkaus žvyro danga, Vaikų žaidimo aikštelė bus 50 m<sup>2</sup> ploto. ( minimalus plotas), jos įrenginiai bus sertifikuoti LR ir tenkins saugos reikalavimus (3.20,3.37-3.43). Nuo šių objektų iki parkavimo vietų išlaikomas norminis 10m atstumas. Pagyvenusių žmonių poilsio zoną sudarys staliukas, suoleliai. Sporto aikštynas – stacionarus treniruokliai, atsilenkimo suolelis. Šių aikštelių danga -smulkintas žvyras, treniruoklių aikštelė, talpinama rytiniame sklypo kampe, bus aptverta 1,2 m tvorele.

### 3. Aplinkosauginiai sprendiniai

**Sklypo analizė:** sklypas apaugęs žole, susiformavęs velėnos sluoksnis. Aplink esamą gyv. namą suklotos betono trinkelės. Geologiniai tyrimai ir statinis zondavimas bus atliekami TP stadijoje, gavus konstruktorių užduotį.

Sklypo reljefas nėra lygus, perkritimas šiaurės – pietų kryptimi apie 4,5m. Sklype auga nemažai vertingų želdinių - 16 pušų, 7 liepos, 5 klevai, 1 ąžuolas. Taip pat kelios eilės nedidelių sąvininkų pasodintų eglių ir 1 obelis.

Sklypas atviras, jį dengia tik esmos pušys, artimiausi viebučiai namai maždaug už 30m. Per sklypo vadarinę dalį, jo servitutinėje zonoje yra paklotas trinkelių pravažiavimas į gretimą sklypą.

Remiantis „Dviračių infrastruktūros plėtros iki 2030 pagal Darnaus judrumo planą“ schema, dviračių takas su sklypu nesiriboja. Artimiausias dviračių takas – greta Nemenčinės plento.

**Sklypo sutvarkymo sprendiniai:** detaliajame plane želdynų plotas nurodytas 10 proc. (kaip komercinės paskirties sklypams), tačiau, kadangi projekte yra ir gyvenamosios paskirties, jis didinamas iki 20 proc. Ši želdinių zona numatyta neužstatomoje teritorijoje rytinėje sklypo dalyje, kur susiformavęs natūralus pušynas, šiaurinėje, už pastato, kur apželdintas šlaitas į prieduobę, taip pat tarp parkavimo vietų, takų ir pan.

Sklypas zonuojamas, pagal jo dalių panaudojimą:

a) vakarinė dalis, greta Nemenčinės plento - servitutinio pravažiavimo, automobilių parkavimo, pagrindinių įėjimų į komerc. patalpas zona, grįsta trinkelėmis ir ir betoniniais ažūriniais elementais po parkavimo vietomis.

b) pietinė dalis - greta Nemenč. plento skersgatvio – gyv. dalies parkavimo zona, grįsta trinkelėmis ir betoniniais ažūriniais elementais po parkavimo vietomis. Su želdinių tarpais, artimesnė gamtinei aplinkai.

c) rytinė dalis – želdinių zona. Čia išsaugomas esamas pušynas, jame talpinami vaikų žaidimo, pagyv. žmonių poilsio, sporto aikštelės. Ši zona "kylanti" į šiaurės pusę, atatinamai pastatas "įrašomas", nekeičiant esamo reljefo.

#### Želdinių tvarkymas

Beveik visi saugotini želdiniai, esantys sklype, išsaugomi. Kertama tik viena 47cm diametro pušis, patenkanti po užstatymu. Nesaugotini lapuočiai, diemtras iki 20 cm ir patenkančios į statybos zoną, persodinami į valstybinę žemę tarp sklypo ir Nemenčinės plento. Persodinti juos sklype netikslinga – čia auga pušynas, po kuriuo jie tiesiog neprišis. Šioje zonoje taip pat papildomai sodinamos 3 juodosios pušys "Oregon green" (Pinus nigra), apie 15-20 cm diametro, kaip kompensacija už 1 iškertamą 47cm pušį. Pušys parinktos atsižvelgiant į kontekstą – aplik dominuoja pušynai. Projektuojamuose parkinguose, maksimaliai išsaugant esamus želdinius, ties jais projektuojamos žaliosios salos, suskaidančios parkingus į atskiras dalis. Jose numatomi gulstieji kadagiai Nana "Juniperus procumbens". Šiaurinėje sklypo dalyje, ant formuojamos pridubės šlaito sodinami kazokiniai kadagiai Tamaricifolia "Juniperus sabina". (arba jiems analogiški). Esamas dirvos paviršius rytinėje sklypo dalyje, kur formuojama žalioji zona, išlyginamas, sodinama pavėsiui atspari žolė. Naujai projektuojamų stovėjimo vietų vakarinėje sklypo dalyje ir naujai projektuojamos aikštelės pietinėje dalyje danga – ažūrinio betono trinkelės, jų plyšiuose skaldelė, tokiu atveju visas lietaus vanduo per šiuos plyšius gersis tiesiai į gruntą. Servitutinio pravažiavimo danga išlaikoma esama – betono trinkelės. Žaliojoje juostoje tarp Nemenčinės pl. skersgatvio ir projektuojamo šaligatvio sodinami kazokiniai kadagiai (Juniperus sabina).

### 4. Visuomenės sveikatos sprendiniai

Projektuojamas pastatas nepatenka į apsaugos ir sanitarines zonas. Jis nedarys neigiamos neleistinos įtakos gretimuose sklypuose esamų pastatų insoliacijai ir natūraliam apšviestumui – tiek šiaurinėje, tiek rytinėje sklypo dalyse yra išlaikomas norminis atstumas iki gretimų sklypų.

Kadangi pastate bus ir gyvenamosios paskirties patalpų, statinys projektuojamas užtikrinant natūralaus apšviestumo reikalavimus gyvenamajai statybai (visi butai gauna norminę insoliaciją) Aplinkos komponentai neveikiami (visi inžineriniai tinklai pajungiami į miesto infrastruktūrą), neprojektuojama oro, vandens ar grunto taršos šaltinių, todėl atskira projekto Aplinkos apsaugos dalis neruošiama.

Apsauga nuo triukšmo: Statinys suprojektuotas taip, kad jame ir šalia jo esančių žmonių girdimo triukšmo lygis nekeltu grėsmės jų sveikatai ir atitiktų jų darbui, poilsiui bei miegui būtinas komfortines aplinkos sąlygas. Gyvenamoji dalis projektuojama priešingoje, nei Nemenčinės plentas pusėje. Pastato atitvarinės konstrukcijos užtikrina norminę C garso izoliaciją ir apsaugo gyventojus nuo išorės triukšmo. Miegamųjų langai planuojami su 2 stiklo paketais ir įstiklinimu iš vidinės rėmo pusės, langų garso izoliavimo rodiklis turi atitikti 3 klasės pagal LST L1514:2004 A priedo reikalavimus(35dB). Pastato viduje mechaninio triukšmo šaltinių nėra. Triukšmo garso lygis dienos, vakaro ir nakties metu gyvenamojo namo miegamuosiuose kambariuose neviršys leidžiamų ribinių dydžių, nustatytų Lietuvos higienos normoje HN 33:2007 “Akustinis triukšmas. Triukšmo ribiniai dydžiai gyvenamuosiuose ir visuomeninės paskirties pastatuose bei jų aplinkoje“ patvirtintų LR sveikatos apsaugos ministro 2007 m. liepos 2 d. įsakymas Nr. V-555.

Objekto pavadinimas	Garso lygis, ekvivalentinis garso lygis, dBA	Maksimalus garso lygis, dBA	Paros laikas, val.
001 Gyvenamųjų pastatų miegamieji kambariai	45	55	6–18
	40	50	18–22
	35	45	22–6

Projektuojami namas nepatenka į radiotechninių objektų skleidžiamos elektromagnetinės spinduliuotės sukuriamas sanitarinės apsaugos ir ribinio užstatymo zonas.

Automobilių parkingai, kurių vietų kiekis 11-20 vnt, projektuojami ne mažesniu kaip 7 m atstumu iki gydymo įstaigos ir gyvenamosios dalies langų.

Pusiau uždari šiukšlių konteineriai projektuojami pietrytiniame sklypo kampe, greta esamos transformatorinės pastotės, išlaikant 10m iki projektuojamų ir esamų gyv. kambarių langų.

## 5. Transporto sprendiniai.

Kaip ir numatyta detalajame plane, Savivaldybės išduotomis susisiekimo komunikacijų sąlygomis Nr. 17/1318 2017 11 07 bei jų papildymu 2021-07-02 Nr. A51-57977/21(2.9.4.9E-INF), į sklypą projektuojami du įvažiavimai: esamas pietvakarinėje dalyje ir naujai suformuojamas pietrytinėje. Pirmasis tarnauja kaip servitutas pravažiuoti į kitus, šiauriau esančius sklypus. Naujai formuojamas – į aikštelę pietinėje sklypo dalyje. Pėstieji nuo Nemenčinės plento patenka esamais ir naujai projektuojamais šaligatviais ir jų tęsiniais sklype iki įėjimo durų. Ties sklypo šiaurine dalimi projektuojamas 1,5m šaligatvis, sujungiant jį su pėsčiųjų taku greta Nemenčinės plento.

Visos norminės parkavimo vietos išdėstomos sklypo ribose.

Automobilių poreikis gydymo paskirties patalpoms: pastate numatoma vaisingumo klinika, jos pagrindinis plotas 497 m<sup>2</sup>, skaičiuojant 1vieta 30m<sup>2</sup> pagrindinio ploto, poreikis yra 17 parkavimo vietų. Esant 7 butams, jų poreikis 7 parkavimo vietos. Bendras poreikis – 24 parkavimo vietos.

Siekiant išvengti interesų konflikto, gydyklom ir gyvenamajai daliai projektuojami atskiri parkingai (su atskirais įvažiavimais į juos). Gydyklų daliai - 16 parkavimo vietų greta servitutinio pravažiuoimo. (įskaitant vieną vietą, skirtą ŽN). Gyvenamajai daliai projektuojama 11 parkavimo vietų pietinėje sklypo dalyje. (įskaitant vieną A tipo vietą, skirtą ŽN). Viso projektuoma 27 parkavimo vietos.

Šioje aikštelėje taip pat numatomos dviračių laikymo vietos (stovai), 8 vietos, su įkrovimo galimybe.

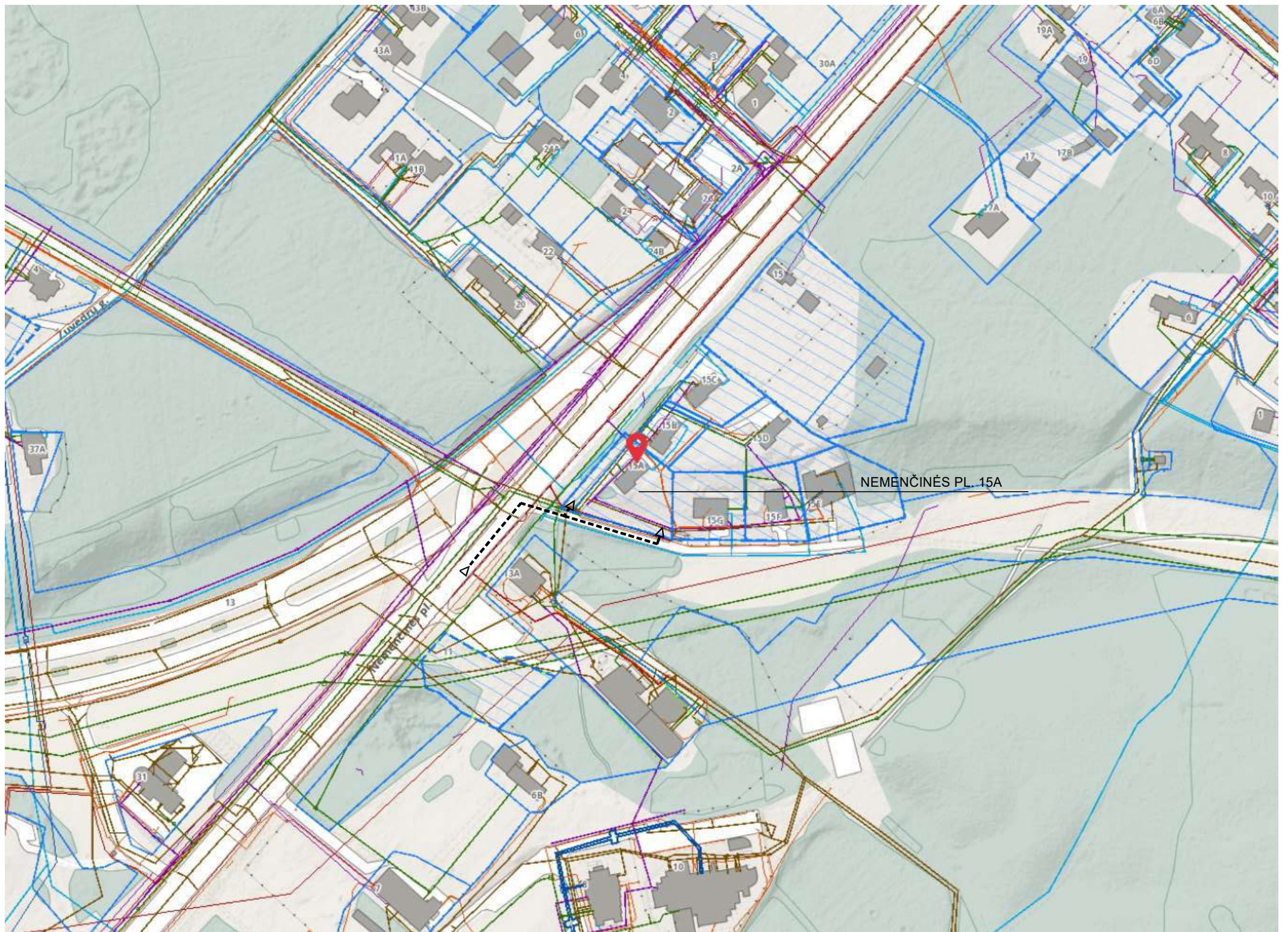
## 6. Lauko Inžineriniai tinklai.

Būtinai pastato funkcionavimui miesto inžineriniai tinklai – vandentiekis, nuotekos, elektros tiekimas, telekomunikacijų tinklas - greta sklypo, arba sklypo ribose. Jų pasijungimui yra užsakytos techninės sąlygos. Pagal specialųjį šilumos tiekimo planą sklypas priklauso centralizuotų šil.tinklų tiekimo zonai, tačiau šioje vietoje šilumos tinklai nėra išvystyti. Numatoma, kad pastatas bus šildomas iš atsinaujinančių šaltinių – gręžinių, energiją tiekiant šilumos šiuurbliais. Galvės apšvietimo stulpai, patenkantys į naujai projektuojamą šaligatvį, iškeliami į žaliają zoną.

## **7. Gaisrinio saugumo sprendiniai**

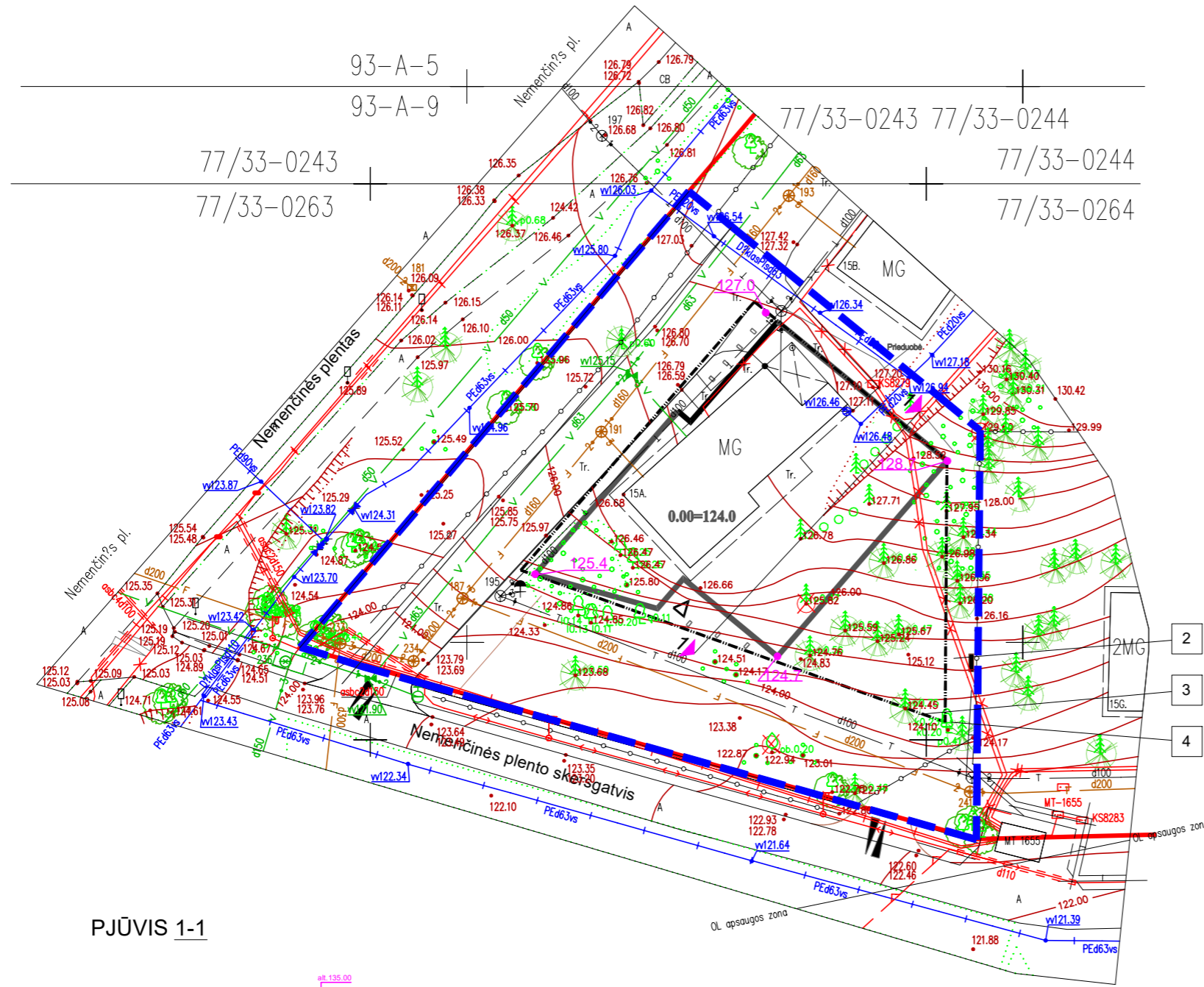
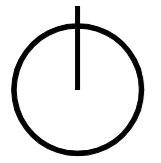
Lauko gaisrai gesinami iš 2 priešgaisrinių hidrantų, esančių 200m atstumu nuo pastato – ties esamu įvažiavimu įsklypą, ant vandentiekio trąsos po Nemenčinės pl. skersgatviu, ir iš hidranto, esančio po Nemenčinės plentu. Pastatas bus I ugniaatsparumo laipsnio, atitinkamai yra išlaikomi atstumai nuo gretimų pastatų. Pastate bus įrengta gaisrinė signalizacija. Automatinės gaisrų gesinimo sistemos įrengti nenumatoma.

P.V. A.Vyšniauskas



NEMENČINĚS PL. 15A

NEMENČINĚS PL. 15B



Objekto vieta

SUTARTINIAI ŽYMĖJIMAI

	PROJEKTUOJAMAS PASTATAS
	SKLYPO RIBA
	UŽSTATYMO RIBA PAGAL DP
	PATEKIMAS Į PASTATĄ
	ĮVAŽIAVIMAS Į SKLYPĄ
	ESAMA ŽEMĖS PAVIRŠIAUS ALTITUDĖ UŽSTATYMO ZONOJE

PJŪVIS 1-1

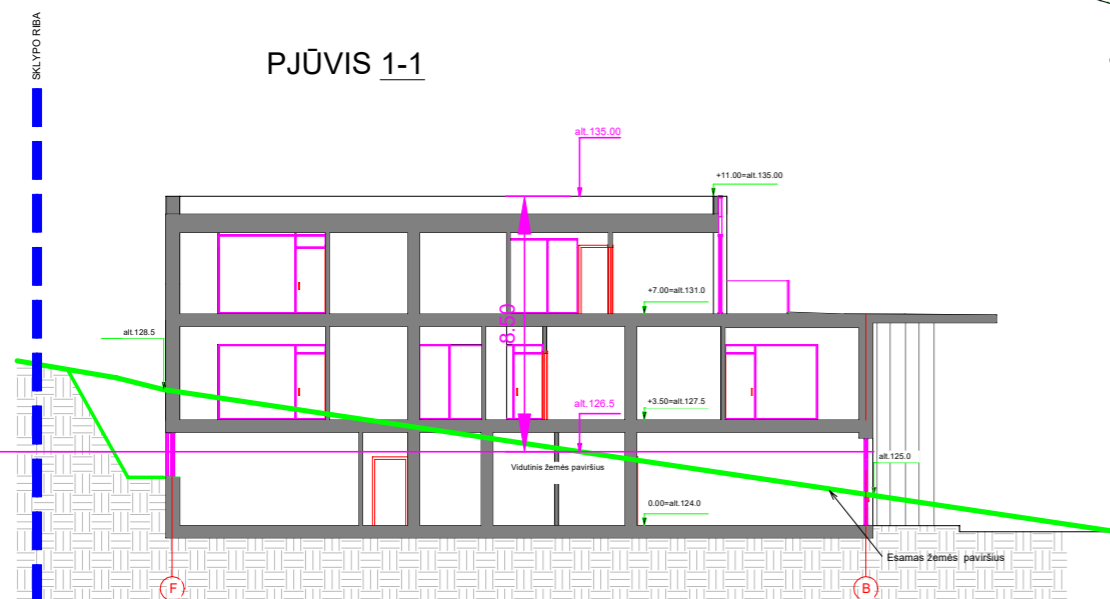
Pastato aukščio nuo vidutinio žemės paviršiaus skaičiavims:  
 $(124.7 + 125.4 + 127 + 128.7) : 4 = 126.5 \text{ m}$  - vidutinis žemės paviršius

77/33-0263 77/33-0264

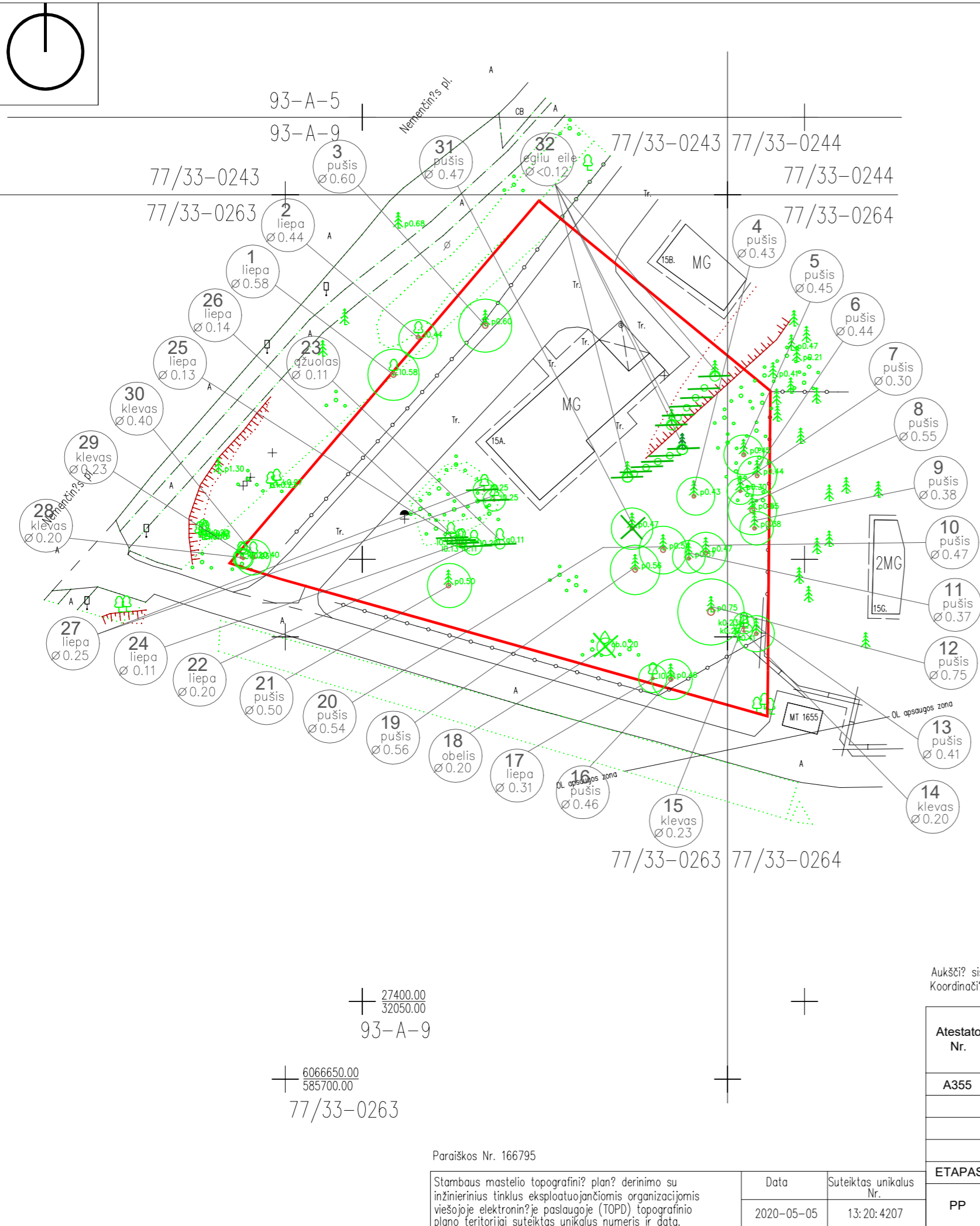
Paraiškos Nr. 166795

Stambaus mastelio topografinis planas derinimo su inžinerinius tinklus eksploatuojančiomis organizacijomis viešojoje elektroninėje paslaugoje (TOPD) topografinio plano teritorijai suteiktas unikalus numeris ir data.	Data	Suteiktas unikalus Nr.
	2020-05-05	13:20:4207

Aukščių sistema : LAS07  
 Koordinatų sistema : LKS-94m.








Atestato Nr.		UAB "A.VYŠNIAUSKO ARCHITEKTŲ DIRBTUVĖS"			Objektas: Gydymo paskirties pastatas Nemenčinės pl. 15A, Vilnius. Statybos projektas	
A355	PV	A. Vyšniauskas		2021 03	Pastato aukščio skaičiavimas nuo vidutinio žemės paviršiaus M 1:500	Laida 0
	arch.	A. Vyšniauskas		2021 03		
	arch.	G. Gloverickytė				
ETAPAS	Užsakovas				Lapas	Lapų
PP	Privati firma "Adneda"				4/21	

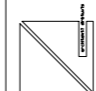


Eil. Nr.	Rūšis	Medžio kamieno skersmuo (h-1,3m), cm	Statusas	Pastabos	Želdinių būklė, pagal 4 balų skalę	Statusas
1.	Liepa (lot. tilia)	0.58	saugotinas	Medis sklype Nemenčinės pl. 15A	1 - gera būklė	Paliekamas
2.	Liepa (lot. tilia)	0.44	saugotinas	Medis valstybinėje žemėje	1 - gera būklė	Paliekamas
3.	Pušis (lot. pinus sylvestris)	0.60	saugotinas	Medis sklype Nemenčinės pl. 15A	1 - gera būklė	Paliekamas
4.	Pušis (lot. pinus sylvestris)	0.43	saugotinas	Medis sklype Nemenčinės pl. 15A	1 - gera būklė	Paliekamas
5.	Pušis (lot. pinus sylvestris)	0.45	saugotinas	Medis sklype Nemenčinės pl. 15A	1 - gera būklė	Paliekamas
6.	Pušis (lot. pinus sylvestris)	0.44	saugotinas	Medis sklype Nemenčinės pl. 15A	1 - gera būklė	Paliekamas
7.	Pušis (lot. pinus sylvestris)	0.30	saugotinas	Medis sklype Nemenčinės pl. 15A	1 - gera būklė	Paliekamas
8.	Pušis (lot. pinus sylvestris)	0.55	saugotinas	Medis sklype Nemenčinės pl. 15A	1 - gera būklė	Paliekamas
9.	Pušis (lot. pinus sylvestris)	0.38	saugotinas	Medis sklype Nemenčinės pl. 15A	1 - gera būklė	Paliekamas
10.	Pušis (lot. pinus sylvestris)	0.47	saugotinas	Medis sklype Nemenčinės pl. 15A	1 - gera būklė	Paliekamas
11.	Pušis (lot. pinus sylvestris)	0.37	saugotinas	Medis sklype Nemenčinės pl. 15A	1 - gera būklė	Paliekamas
12.	Pušis (lot. pinus sylvestris)	0.75	saugotinas	Medis sklype Nemenčinės pl. 15A	1 - gera būklė	Paliekamas
13.	Pušis (lot. pinus sylvestris)	0.41	saugotinas	Medis sklype Nemenčinės pl. 15A	1 - gera būklė	Paliekamas
14.	Klevas (lot. acer platanoides)	0.20	nesaugotinas	Medis sklype Nemenčinės pl. 15A	1 - gera būklė	Paliekamas
15.	Klevas (lot. acer platanoides)	0.23	saugotinas	Medis sklype Nemenčinės pl. 15A	1 - gera būklė	Paliekamas
16.	Pušis (lot. pinus sylvestris)	0.46	saugotinas	Medis sklype Nemenčinės pl. 15A	1 - gera būklė	Paliekamas
17.	Liepa (lot. tilia)	0.31	saugotinas	Medis sklype Nemenčinės pl. 15A	1 - gera būklė	Paliekamas
18.	Obelis (lot. malus)	0.20	nesaugotinas	Medis sklype Nemenčinės pl. 15A	1 - gera būklė	Kertamas
19.	Pušis (lot. pinus sylvestris)	0.56	saugotinas	Medis sklype Nemenčinės pl. 15A	1 - gera būklė	Paliekamas
20.	Pušis (lot. pinus sylvestris)	0.54	saugotinas	Medis sklype Nemenčinės pl. 15A	1 - gera būklė	Paliekamas
21.	Pušis (lot. pinus sylvestris)	0.50	saugotinas	Medis sklype Nemenčinės pl. 15A	2 - patenkinama būklė - nulaužta viršūnė	Paliekamas
22.	Liepa (lot. tilia)	0.20	nesaugotinas	Medis sklype Nemenčinės pl. 15A	1 - gera būklė	Persodinamas
23.	Ažuolas (lot. quercus robur)	0.11	nesaugotinas	Medis sklype Nemenčinės pl. 15A	1 - gera būklė	Persodinamas
24.	Liepa (lot. tilia)	0.11	nesaugotinas	Medis sklype Nemenčinės pl. 15A	1 - gera būklė	Persodinamas
25.	Liepa (lot. tilia)	0.13	nesaugotinas	Medis sklype Nemenčinės pl. 15A	1 - gera būklė	Persodinamas
26.	Liepa (lot. tilia)	0.14	nesaugotinas	Medis sklype Nemenčinės pl. 15A	1 - gera būklė	Persodinamas
27.	Liepa (lot. tilia), 2 vnt.	0.25	saugotinas	Medis sklype Nemenčinės pl. 15A	1 - gera būklė	Persodinamas
28.	Klevas (lot. acer platanoides)	0.20	nesaugotinas	Medis sklype Nemenčinės pl. 15A	1 - gera būklė	Paliekamas
29.	Klevas (lot. acer platanoides)	0.23	saugotinas	Medis sklype Nemenčinės pl. 15A	1 - gera būklė	Paliekamas
30.	Klevas (lot. acer platanoides)	0.40	saugotinas	Medis sklype Nemenčinės pl. 15A	1 - gera būklė	Paliekamas
31.	Pušis (lot. pinus sylvestris)	0.47	saugotinas	Medis sklype Nemenčinės pl. 15A	1 - gera būklė	Kertama/kompensuojama at sodinant
32.	Eglė (lot. picea), 12 vnt.	< 0.12	nesaugotinas	Medžiui sklype Nemenčinės pl. 15A	1 - gera būklė	Persodinama

**SUTARTINIAI ŽYMĖJIMAI:**

-  **esamos sklypo ribos, Nemenčinės pl. 15A**
-  **esami medžiai (kamienų dydžiai ir lajų projekcijos)**
-  **kertami medžiai**
-  **persodinami medžiai**
-  **kertami, kompensuojami at sodinant medžiai**

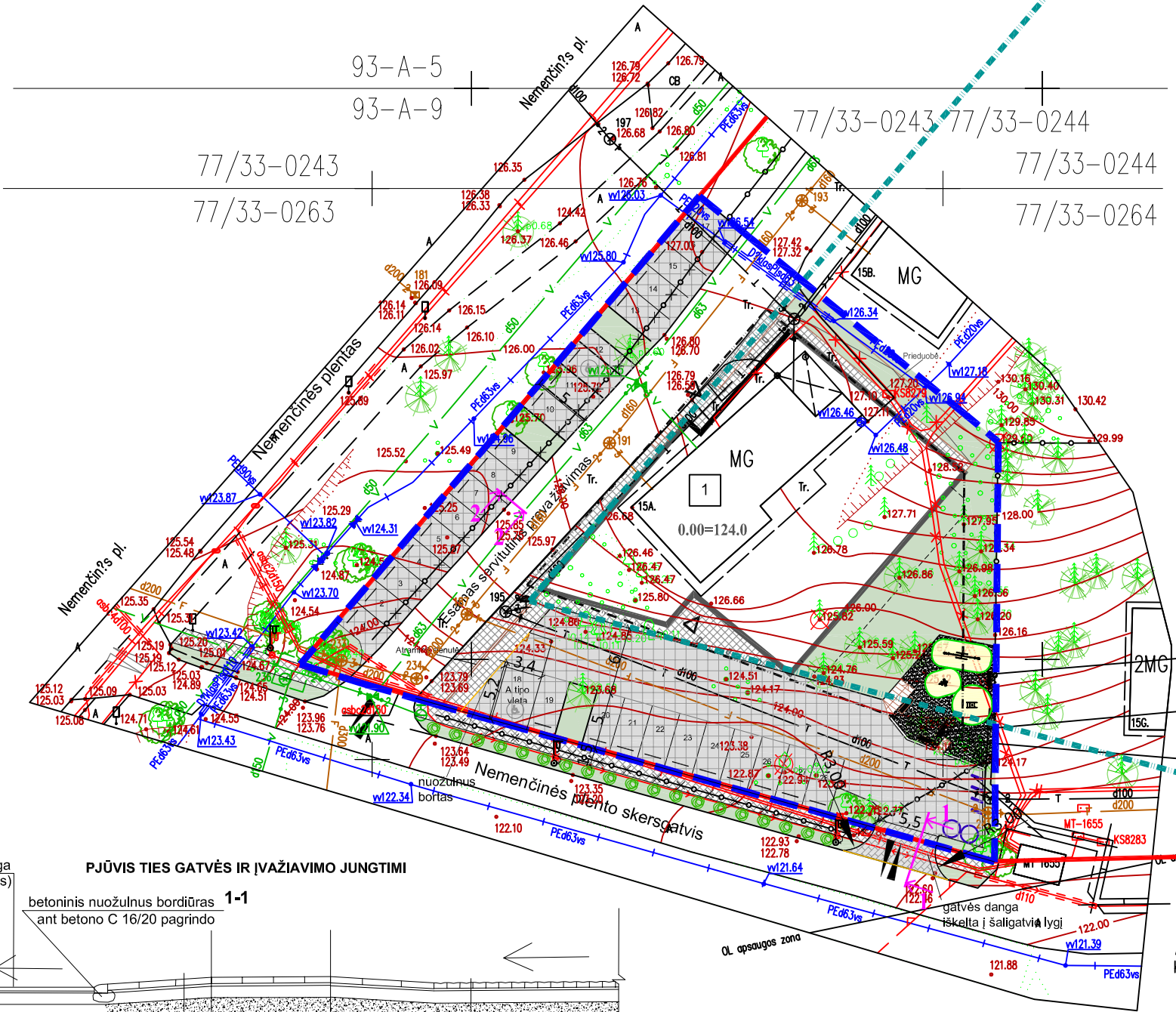
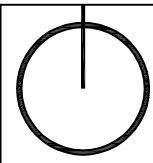
Aukšči? sistema : LAS07  
Koordinaci? sistema : LKS-94m.

Atestato Nr.		UAB "A.VYŠNIAUSKO ARCHITEKTŲ DIRBTUVĖS"			Objektas: Gydymo paskirties pastatas Nemenčinės pl. 15A, Vilnius. Statybos projektas		
A355	PV	A. Vyšniauskas		2021 03	Esamų želdinių planas M 1:500	Laida 0	
	arch.	A. Vyšniauskas		2021 03			
	arch.	G. Gloverickytė		2021 03			
ETAPAS	Užsakovas				Objekto numeris		
PP	Privati firma "Adneda"				4/21		
Stambaus mastelio topografini? plan? derinimo su inžinierinius tinklus eksploatuojančiomis organizacijomis viešojoje elektronin?je paslaugoje (TOPD) topografinio plano teritorijai suteiktas unikalus numeris ir data.		Data	Suteiktas unikalus Nr.				
		2020-05-05	13:20:4207				

Paraiškos Nr. 166795

27400.00  
32050.00  
93-A-9

6066650.00  
585700.00  
77/33-0263



Objekto vieta

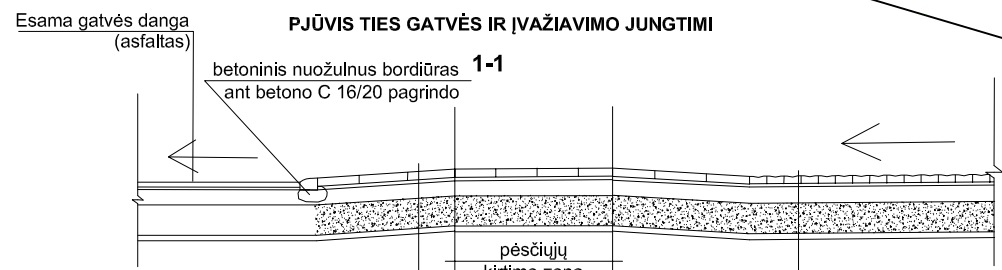


**PASTATŲ EKSPLIKACIJA**

1. PROJEKTUOJAMAS PASTATAS
2. VAIKŲ ŽAIDIMŲ AIKŠTELĖ
3. PAGYVENUSIŲ ŽMONIŲ POILSIO VIETA
4. SPORTO AIKŠTELĖ

**SUTARTINIAI ŽYMĖJIMAI**

	PROJEKTUOJAMAS PASTATAS
	SKLYPO RIBA
	UŽSTATYMO RIBA PAGAL DP
	GATVIŲ RAUDONOS LINIJOS
	KIETŲ DANGŲ RIBOS
	PATEKIMAS Į PASTATĄ
	ĮVAŽIAVIMAS Į SKLYPĄ
	BETONO TRINKELĖS
	BETONO PLYTELĖS
	AŽŪRINĖ BETONO DANGA
	VEJA
	ATSIJŲ DANGA
	GUMINĖ ŽAIDIMŲ AIKŠTELĖS DANGA
	ESAMI, PALIEKAMI MEDŽIAI
	KERTAMI MEDŽIAI
	Sodinami želdiniai - Kadagys kazokinis (Juniperus sabina) "Tamariscifolia"
	STOVAI DVIRAČIAMS
	ŠIUKŠLIŲ KONTEINERIAI
	KVARTALO ESAMO UŽSTATYMO LINIJA
	GRIAUNAMA ESAMA TINKLO TVORA
	PERKELIAMO GATVĖS ŠVIESTUVAI



**PJŪVIS TIES GATVĖS IR ĮVAŽIAVIMO JUNGTIMI**

betoninis nuožulnis bordiūras 1-1 ant betono C 16/20 pagrindo

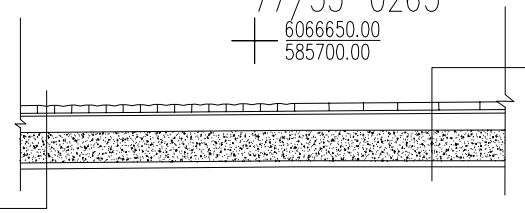
PROJ. ĮVAŽIAVIMO DANGA	cm
betoninių trinkelėjų danga	8
sutankintas skaldos asijų (0/5) sluoksnis	3
skaldos pagrindo sluoksnis iš nesurišto mišinio fr.0/32	15
šalčiui atsparus (nejautrus) sluoksnis pagal TRA SBR 07	30
žemės sankasa	

PROJ. AUTOMOBILIŲ STOVĖJIMO AIKŠTELĖS DANGA	cm
ažūrinė betono danga	8
apatinis asijų sluoksnis	3
skaldos pagrindo sluoksnis	15
šalčiui atsparus (nejautrus) sluoksnis pagal TRA SBR 07	30
žemės sankasa	

**PJŪVIS TIES GATVĖS IR STOVĖJIMO AIKŠTELĖS JUNGTIMI**

2-2

PROJ. AUTOMOBILIŲ STOVĖJIMO AIKŠTELĖS DANGA	cm
ažūrinė betono danga	8
apatinis asijų sluoksnis	3
skaldos pagrindo sluoksnis	15
šalčiui atsparus sluoksnis pagal TRA SBR 07	30
žemės sankasa	



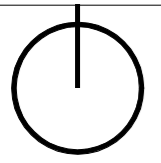
Esama servituta danga

Stambaus mastelio topografinis planas? derinimo su inžinerinius tinklus eksploatuojančiomis organizacijomis viešojoje elektroninėje paslaugoje (TOPD) topografinio plano teritorijoje suteiktas unikalus numeris ir data.

Data	Suteiktas unikalus Nr.
2020-05-05	13:20:4207

Atestato Nr.	UAB "A.VYŠNIAUSKO ARCHITEKTŲ DIRBTUVĖS"	Objektas:	Gydymo paskirties pastatas Nemenčinės pl. 15A, Vilnius. Statybos projektas		
A355	PV	A. Vyšniauskas	2021	Sklypo dangų planas M 1:500	
	arch.	A. Vyšniauskas	2021		
	arch.	G. Glovickytė	2021		
ETAPAS	Užsakovas			Lapas	Lapų
PP	Privati firma "Adneda"		4/21		

77/33-0263 77/33-0264  
Paraiška Nr. 166795



persodinama 12 eglių  $\varnothing < 0.12$

naujai sodinami medžiai: juodosios pušys "Oregon green" (lot. pinus nigra), 3 vnt.  $\varnothing < 0.15-0.20$

persodinama liepa  $\varnothing < 0.20$

persodinama liepa  $\varnothing < 0.11$

persodinamos 2 liepos  $\varnothing 0.25$

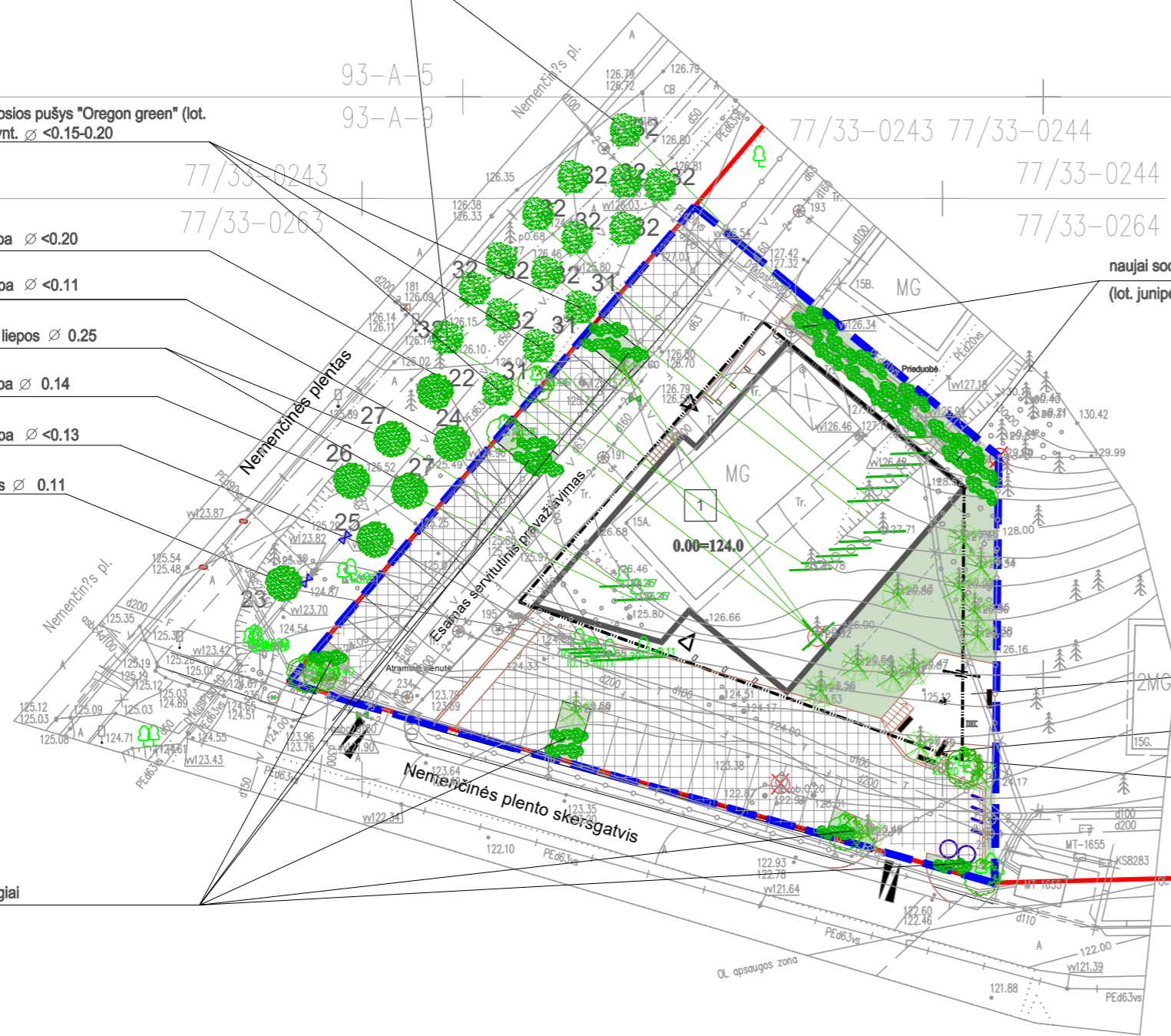
persodinama liepa  $\varnothing 0.14$

persodinama liepa  $\varnothing < 0.13$

persodinamas ažuolas  $\varnothing 0.11$

naujai sodinami Gulstieji kadagiai (lot. juniperus procumbens)

naujai sodinami Kazokiniai kadagiai (lot. juniperus sabina)



Objekto vieta

**SUTARTINIAI ŽYMĖJIMAI**

	PROJEKTUOJAMAS PASTATAS
	SKLYPO RIBA
	UŽSTATYMO RIBA PAGAL DP
	GATVIŲ RAUDONOS LINIJOS
	KIETŲ DANGŲ RIBOS
	PATEKIMAS Į PASTATĄ
	ĮVAŽIAVIMAS Į SKLYPĄ
	STOVAI DVIRAČIAMS
	ŠIUKŠLIŲ KONTEINERIAI
	NAUJAI SODINAMI ARBA PERSODINAMI MEDŽIAI
	NAUJAI SODINAMI KADAGIAI
	PERSODINAMI MEDŽIAI
	KERTAMI, KOMPENSUOJAMI ATSDODINANT MEDŽIAI
	KERTAMI MEDŽIAI
	ESAMI, PALIEKAMI MEDŽIAI
	AŽŪRINĖ BETONO DANGA
	VEJA

**PASTATŲ EKSPLIKACIJA**

1. PROJEKTUOJAMAS PASTATAS
2. VAIKŲ ŽAIDIMŲ AIKŠTELĖ
3. PAGYVENUSIŲ ŽMONIŲ POILSIO VIETA
4. SPORTO AIKŠTELĖ

77/33-0263 77/33-0264

Paraiškos Nr. 166795

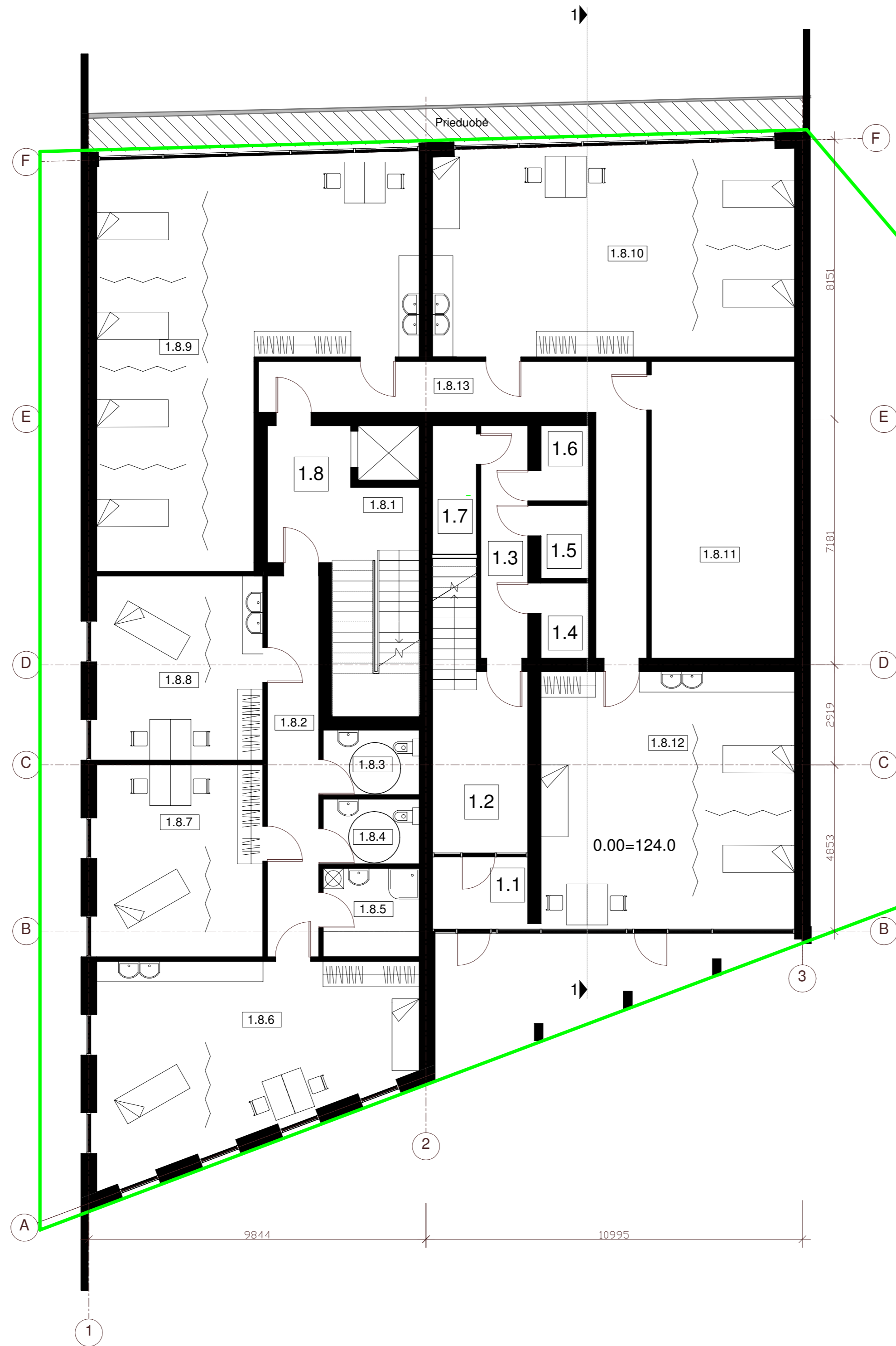
Aukšči? sistema : LAS07  
Koordinaci? sistema : LKS-94m.

Stambaus mastelio topografini? plan? derinimo su inžinerinius tinklus eksploatuojančiomis organizacijomis viešojoje elektronin?je paslaugoje (TOPD) topografinio plano teritorijai suteiktas unikalus numeris ir data.	Data	Suteiktas unikalus Nr.
	2020-05-05	13:20:4207

**KERTAMŲ IR PERSODINAMŲ MEDŽIŲ LENTELĖ**

Eil. Nr.	Rūšis	Medžio kamieno skersmuo (h-1,3m), cm	Statusas	Pastabos	Želdynių būklė pagal 4 balų skalę	Statusas
22.	Liepa (lot. tilia)	0.20	nesaugotinas	Medis sklype Nemenčinės pl. 15A	1 - gera būklė	Persodinamas
23.	Ažuolas (lot. quercus robur)	0.11	nesaugotinas	Medis sklype Nemenčinės pl. 15A	1 - gera būklė	Persodinamas
24.	Liepa (lot. tilia)	0.11	nesaugotinas	Medis sklype Nemenčinės pl. 15A	1 - gera būklė	Persodinamas
25.	Liepa (lot. tilia)	0.13	nesaugotinas	Medis sklype Nemenčinės pl. 15A	1 - gera būklė	Persodinamas
26.	Liepa (lot. tilia)	0.14	nesaugotinas	Medis sklype Nemenčinės pl. 15A	1 - gera būklė	Persodinamas
27.	Liepa (lot. tilia), 2 vnt.	0.25	saugotinas	Medis sklype Nemenčinės pl. 15A	1 - gera būklė	Persodinamas
31.	Pušis (lot. pinus sylvestris)	0.47	saugotinas	Medis sklype Nemenčinės pl. 15A	1 - gera būklė	Kertama/kompensuojama atsodinant
32.	Eglė (lot. picea), 12 vnt.	< 0.12	nesaugotinas	Medžiai sklype Nemenčinės pl. 15A	1 - gera būklė	Persodinama

Atestato Nr.	UAB "A.VYŠNIAUSKO ARCHITEKTŲ DIRBTUVĖS"			Objektas: Gydymo paskirties pastatas Nemenčinės pl. 15A, Vilnius. Statybos projektas	
	A355	PV	A. Vyšniauskas	2021 03	Apželdinimo planas M 1:500
	arch.	A. Vyšniauskas	2021 03		
	arch.	G. Gloverickytė			Laida 0
ETAPAS	Užsakovas				Lapas Lapų
PP	Privati firma "Adneda"			4/21	



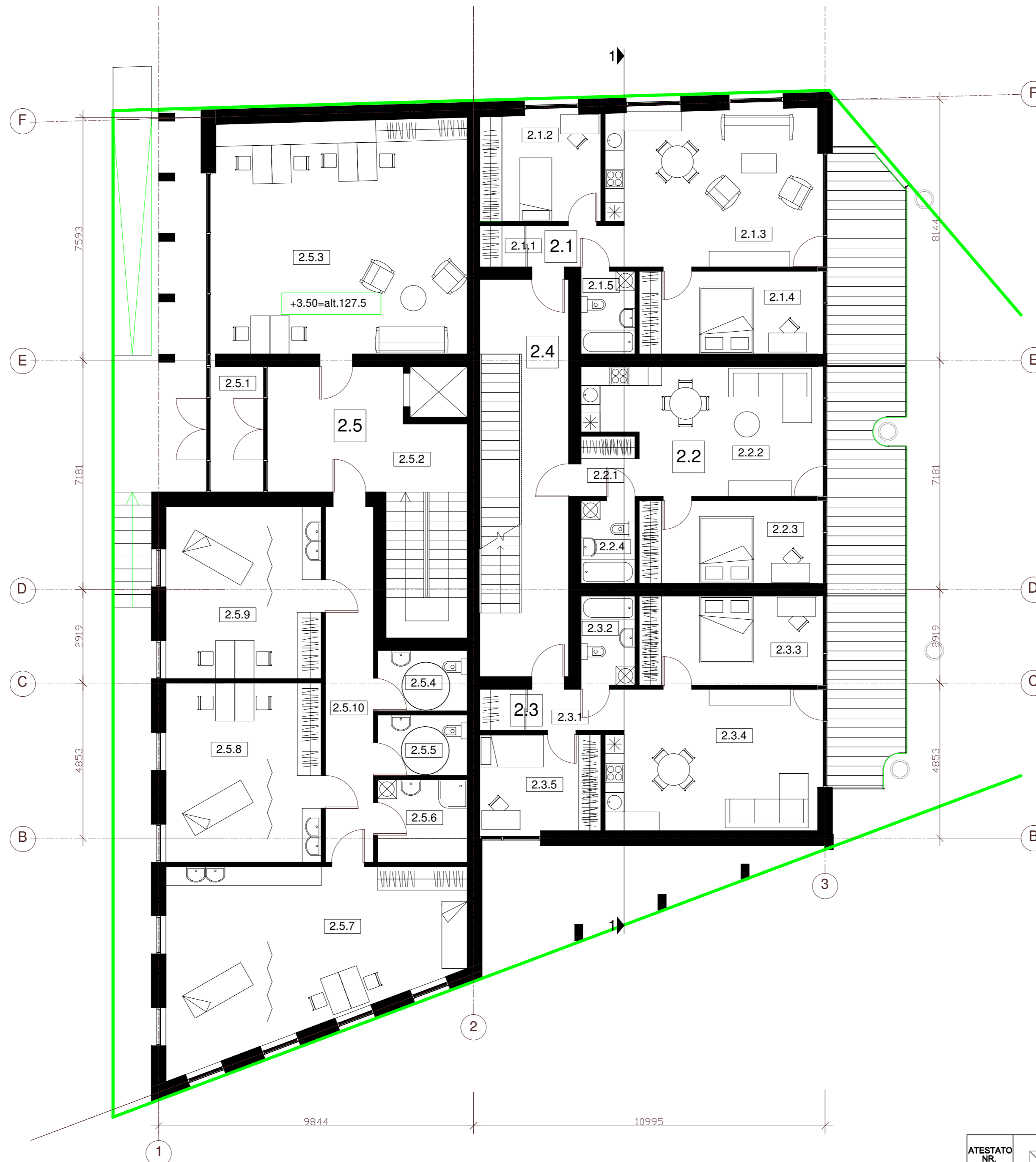
PATALPŲ EKSPLIKACIJA

Nr.	Pavadinimas	Plotas, m <sup>2</sup>
1.1	Tambūras	6.20
1.2	Vestibiulis	14.93
1.3	Koridorius	9.36
1.4	Sandėlis	3.09
1.5	Sandėlis	3.01
1.6	Sandėlis	3.09
1.7	Sandėlis	4.85
1.8	Gydymo paskirties istaiga	429.68
1.8.1	Vestibiulis	28.80
1.8.2	Koridorius	16.83
1.8.3	WC	5.35
1.8.4	WC	5.34
1.8.5	Ūkinė patalpa	7.30
1.8.6	Procedūrinis-konsultacinis kabinetas	46.91
1.8.7	Procedūrinis-konsultacinis kabinetas	27.33
1.8.8	Procedūrinis-konsultacinis kabinetas	26.21
1.8.9	Procedūrinis-konsultacinis kabinetas	82.21
1.8.10	Procedūrinis-konsultacinis kabinetas	62.99
1.8.11	Pagalbinė patalpa	36.40
1.8.12	Procedūrinis-konsultacinis kabinetas	56.21
1.8.13	Koridorius	27.80

Bendras aukšto plotas: 474.21 m<sup>2</sup>

— UŽSTATYMO RIBA

ATESTATO NR. 1538	A. VYŠNIAUSKAS ARCHITEKTŲ DIRBTUVĖS			Gydymo paskirties pastatas Nemenčinės pl. 15A, Vilnius. Statybos projektas	
A355	PV	A. VYŠNIAUSKAS			LAIDA
	Arch.	A. VYŠNIAUSKAS			Pirmo aukšto planas
	Arch.	G. GLOVICKYTĖ			
ETAPAS PP	Privati firma "Adneda"			4/21	LAPAS 1 2



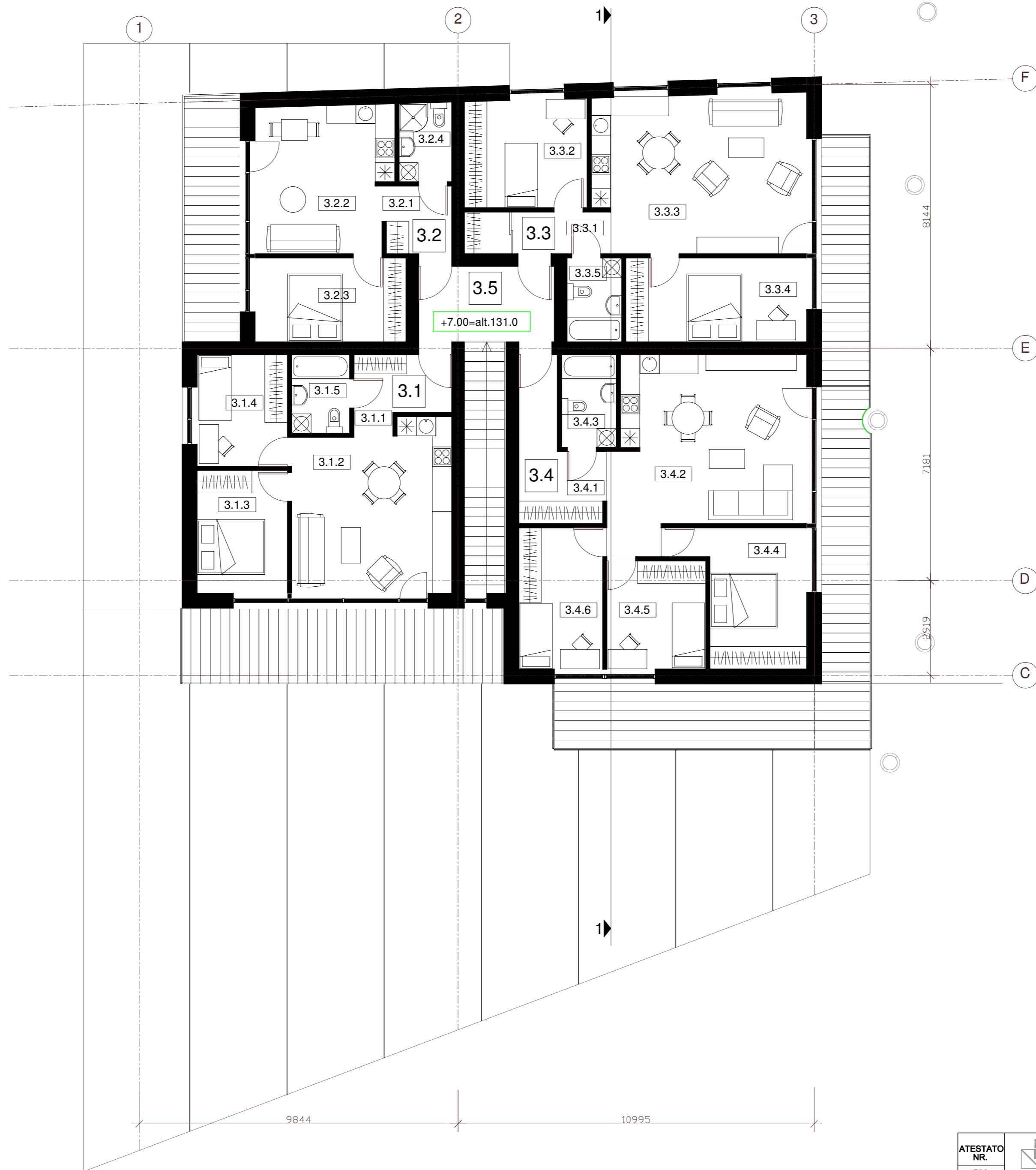
PATALPŲ EKSPLIKACIJA

Nr.	Pavadinimas	Plotas, m <sup>2</sup>
2.1	Butas	71.46
2.1.1	Koridorius	5.88
2.1.2	Vaiko kambarys	13.02
2.1.3	Bendroji erdvė	33.17
2.1.4	Miegamasis	14.97
2.1.5	Vonios kambarys	4.42
2.2	Butas	49.95
2.2.1	Koridorius	3.23
2.2.2	Bendroji erdvė	27.25
2.2.3	Miegamasis	15.05
2.2.4	Vonios kambarys	4.42
2.3	Butas	67.74
2.3.1	Koridorius	5.88
2.3.2	Vonios kambarys	4.75
2.3.3	Miegamasis	16.12
2.3.4	Bendroji erdvė	29.21
2.3.5	Vaiko kambarys	11.78
2.4	Koridorius	24.14
2.5	Gydymo paskirties įstaiga	222.33
2.5.1	Tambūras	7.03
2.5.2	Vestibiulis	21.27
2.5.3	Administracijos kabinetas	58.76
2.5.4	WC	5.35
2.5.5	WC	5.34
2.5.6	Ūkinė patalpa	7.30
2.5.7	Procedūrinis-konsultacinis kabinetas	46.91
2.5.8	Procedūrinis-konsultacinis kabinetas	27.33
2.5.9	Procedūrinis-konsultacinis kabinetas	26.21
2.5.10	Koridorius	16.83

Bendras aukšto plotas: 435.62 m<sup>2</sup>

— UŽSTATYMO RIBA

ATESTATO NR. 1538	A. VYŠNIAUSKAS ARCHITEKTŲ DIRBTUVĖS			Gydymo paskirties pastatas Nemenčinės pl. 15A, Vilnius. Statybos projektas	
A355	PV	A. VYŠNIAUSKAS			LAIDA
	Arch.	A. VYŠNIAUSKAS			Antro aukšto planas
	Arch.	G. GLOVICKYTĖ			
ETAPAS PP	Privati firma "Adneda"			4/21	LAPAS 2
					LAPŲ 2

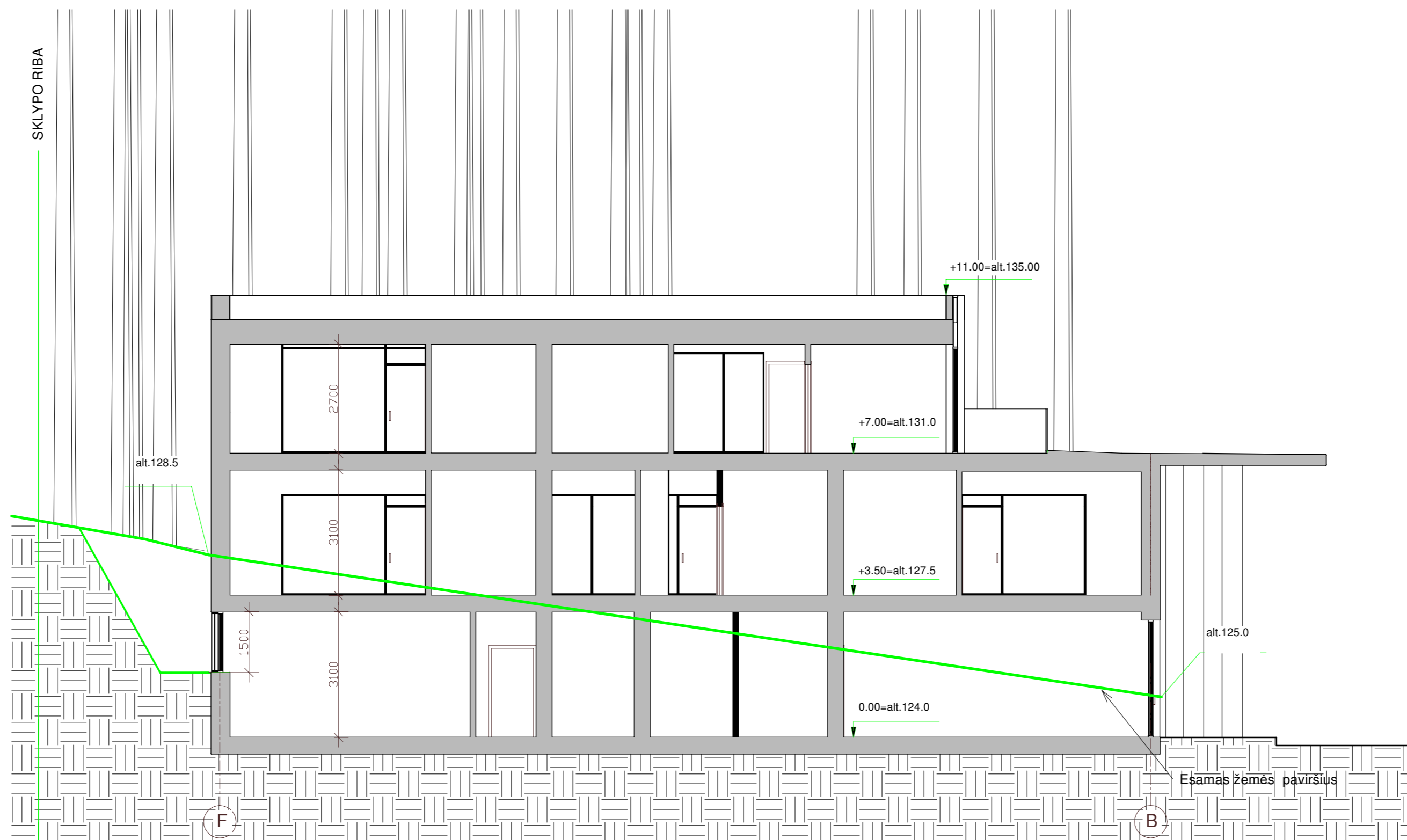


PATALPŲ EKSPLIKACIJA

Nr.	Pavadinimas	Plotas, m <sup>2</sup>
3.1	Butas	57.32
3.1.1	Koridorius	5.46
3.1.2	Bendroji erdvė	26.58
3.1.3	Miegamasis	10.91
3.1.4	Vaiko kambarys	9.98
3.1.5	Vonios kambarys	4.39
3.2	Butas	40.16
3.2.1	Koridorius	4.26
3.2.2	Bendroji erdvė	19.49
3.2.3	Miegamasis	12.41
3.2.4	Vonios kambarys	4.00
3.3	Butas	71.26
3.3.1	Koridorius	5.88
3.3.2	Vaiko kambarys	13.02
3.3.3	Bendroji erdvė	33.13
3.3.4	Miegamasis	14.81
3.3.5	Vonios kambarys	4.42
3.4	Butas	80.96
3.4.1	Koridorius	5.88
3.4.2	Bendroji erdvė	33.41
3.4.3	Vonios kambarys	4.89
3.4.4	Miegamasis	14.68
3.4.5	Vaiko kambarys	10.50
3.4.6	Vaiko kambarys	11.60
3.5	Koridorius	9.82

Bendras aukšto plotas: 259.52 m<sup>2</sup>

ATESTATO NR. 1538	A. VYŠNIAUSKAS ARCHITEKTŲ DIRBTUVĖS			Gydymo paskirties pastatas Nemenčinės pl. 15A, Vilnius. Statybos projektas	
	A355	PV	A. VYŠNIAUSKAS		LAIDA
	Arch.	A. VYŠNIAUSKAS			Trečio aukšto planas
	Arch.	G. GLOVICKYTĖ			
ETAPAS PP	Privati firma "Adneda"			4/21	LAPAS 3
					LAPŲ 2



ATESTATO NR. 1538	A. VYŠNIAUSKAS ARCHITEKTŲ DIRBTUVĖS			Gydymo paskirties pastatas Nemenčinės pl. 15A, Vilnius. Statybos projektas		
A355	PV	A. VYŠNIAUSKAS			Pjūvis 1-1	LAIDA
	Arch.	A. VYŠNIAUSKAS				
		Arch.	G. GLOVICKYTĖ			
ETAPAS PP	Privati firma "Adneda"			4/21	LAPAS 4	LAPŲ 2





ATEST. NR.	Projektuotojas:			Objektas:			
	1538	"A. VYŠNIAUSKO ARCHITEKTŲ DIRBTUVĖS"			Administracinės-gydymo paskirties pastatas su gyvenamosiomis patalpomis Nemenčinės pl. 15A Vilnius. Statybos projektas		
A355	PV	A. VYŠNIAUSKAS	2021	Brežinys:			LAIDA
		Arch. G.GLOVICKYTĖ	2021	Fasadas F-A			0
				M 1 : 100			
STADIJA	Užsakovas:			Objekto numeris:		LAPAS	LAPŲ
PP	Privati firma "Adneda"			4/21			



ATEST. NR.	Projektuotojas:			Objektas:		
1538	"A. VYŠNIAUSKO ARCHITEKTŲ DIRBTUVĖS"			Administracinės-gydymo paskirties pastatas su gyvenamosiomis patalpomis Nemenčinės pl. 15A Vilnius. Statybos projektas		
A355	PV	A. VYŠNIAUSKAS	2021	Brėžinys:		LAIDA
	Arch.	G.GLOVICKYTĖ	2021	Fasadas 1-3		0
				M 1 : 100		
STADIJA	Užsakovas:			Objekto numeris:		LAPAS LAPŲ
PP	Privati firma "Adneda"			4/21		



ATEST. NR.	Projektuotojas: "A. VYŠNIAUSKO ARCHITEKTŲ DIRBTUVĖS"			Objektas: Administracinės-gydymo paskirties pastatas su gyvenamosiomis patalpomis Nemenčinės pl. 15A Vilnius. Statybos projektas		
1538				Brežinys: <b>Fasadas B-F</b>		LAI DA
A355	PV	A. VYŠNIAUSKAS	2021	M 1 : 100		0
		Arch. G.GLOVICKYTĖ	2021			
STADIJA	Užsakovas: <b>Privati firma "Adneda"</b>			Objekto numeris: 4/21		LAPAS LAPŲ
PP						









**DETALŪS METADUOMENYS**

<b>Dokumento sudarytojas (-ai)</b>	Vilniaus miesto savivaldybė 188710061, Konstitucijos pr. 3, LT-09601, Vilnius
<b>Dokumento pavadinimas (antraštė)</b>	DĖL PRAŠYMO PRITARTI PP NEMENČINĖS PL. 15A
<b>Dokumento registracijos data ir numeris</b>	2021-07-19 Nr. A51-62930/21(3.3.2.26E-VMA)
<b>Dokumento gavimo data ir dokumento gavimo registracijos numeris</b>	–
<b>Dokumento specifikacijos identifikavimo žymuo</b>	ADOC-V1.0
<b>Parašo paskirtis</b>	Pasirašymas
<b>Parašą sukūrusio asmens vardas, pavardė ir pareigos</b>	Mindaugas Pakalnis, Vyriausiojo miesto architekto skyriaus vedėjas, Vyriausiojo miesto architekto skyrius
<b>Sertifikatas išduotas</b>	MINDAUGAS,PAKALNIS LT
<b>Parašo sukūrimo data ir laikas</b>	2021-07-16 17:18:57 (GMT+03:00)
<b>Parašo formatas</b>	XAdES-X-L
<b>Laiko žymoje nurodytas laikas</b>	2021-07-16 17:19:16 (GMT+03:00)
<b>Informacija apie sertifikavimo paslaugų teikėją</b>	EID-SK 2016, AS Sertifitseerimiskeskus EE
<b>Sertifikato galiojimo laikas</b>	2020-11-03 20:19:13 – 2025-11-02 23:59:59
<b>Informacija apie būdus, naudotus metaduomenų vientisumui užtikrinti</b>	"Registravimas" paskirties metaduomenų vientisumas užtikrintas naudojant "RCSC IssuingCA, VI Registru centras - i.k. 124110246 LT" išduotą sertifikatą "Dokumentų valdymo sistema Avilys, Vilniaus miesto savivaldybės administracija, i.k.188710061 LT", sertifikatas galioja nuo 2018-12-27 14:17:37 iki 2021-12-26 14:17:37
<b>Pagrindinio dokumento priedų skaičius</b>	–
<b>Pagrindinio dokumento priedamų dokumentų skaičius</b>	–
<b>Priedamo dokumento sudarytojas (-ai)</b>	–
<b>Priedamo dokumento pavadinimas (antraštė)</b>	–
<b>Priedamo dokumento registracijos data ir numeris</b>	–
<b>Programinės įrangos, kuria naudojantis sudarytas elektroninis dokumentas, pavadinimas</b>	Dokumentų valdymo sistema „Avilys“, versija 3.5.45.1
<b>Informacija apie elektroninio dokumento ir elektroninio (-ių) parašo (-ų) tikrinimą (tikrinimo data)</b>	Atitinka specifikacijos keliamus reikalavimus. Visi dokumente esantys elektroniniai parašai galioja (2021-07-19 07:33:30)
<b>Paieškos nuoroda</b>	–
<b>Papildomi metaduomenys</b>	Nuorašą suformavo 2021-07-19 07:33:31 Dokumentų valdymo sistema „Avilys“