



**Pėsčiųjų takų, kitų inžinerinių statinių ir tinklų  
Čikagos al., Vilniuje, statybos projektas**

## **ESAMOS SITUACIJOS ANALIZĖ**

2024-09-17

## Nagrinėjama teritorija

Nagrinėjama teritorija yra Vilniuje, Pašilaičių seniūnijoje, tarp Pašilaičių, Gabijos, Medeinos, Žemynos gatvių ir Laisvės prospekto. Teritorija išsidėsčiusi išilgai Čikagos alėjos bei apima Ugnijos skverą.



Pav. 1. Nagrinėjamos teritorijos schema.

## Bendrasis planas

Bendrajame plane didžioji dalis teritorijos priskirta intensyviai naudojamų želdynų teritorijai (PAŠ-13-1, PAŠ-13-5) arba intensyvaus užstatymo zonai (PAŠ-13-2).

Numatyta pagrindinė žemės naudojimo paskirtis: kitos paskirties žemė.

Numatyti galimi žemės naudojimo būdai: Bendro naudojimo (miestų, miestelių ir kaimų ar savivaldybių bendro naudojimo) teritorijos, Susisiekimo ir inžinerinių tinklų koridorių teritorijos, Atskirųjų želdynų teritorijos



Pav. 2. Bendrojo plano ištrauka.

## Sklypai

Nagrinėjamoje teritorijoje nėra suformuotų sklypų, visa žemė yra valstybinė, kurios patikėtinis – Vilniaus miesto savivaldybė. Prie Medeinos ir Gabijos gatvių sankryžos įsiterpęs valstybinio miško plotas, kuriam suformuotas atskiras sklypas.

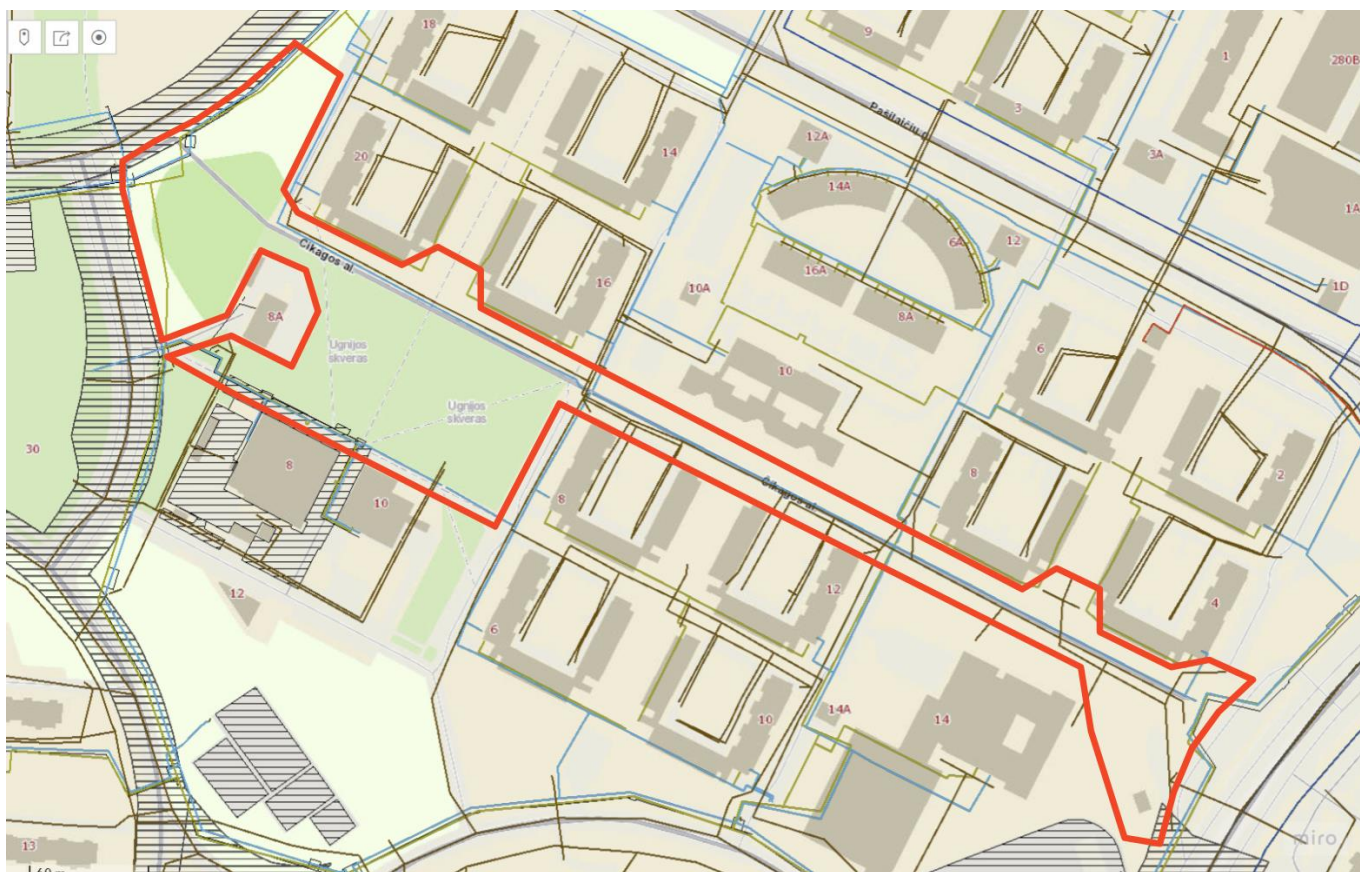
Šiuo metu šiai teritorijai yra rengiamas Žemės sklypo formavimo ir pertvarkymo projektas, kurio tikslas suformuoti valstybianės žemės sklypą (parkams, skverams ir kt. želd.), tačiau sklypas dar neįregistruotas.



Pav. 3. Sklypų schema. Šaltinis - regia.lt

## Inžineriniai tinklai

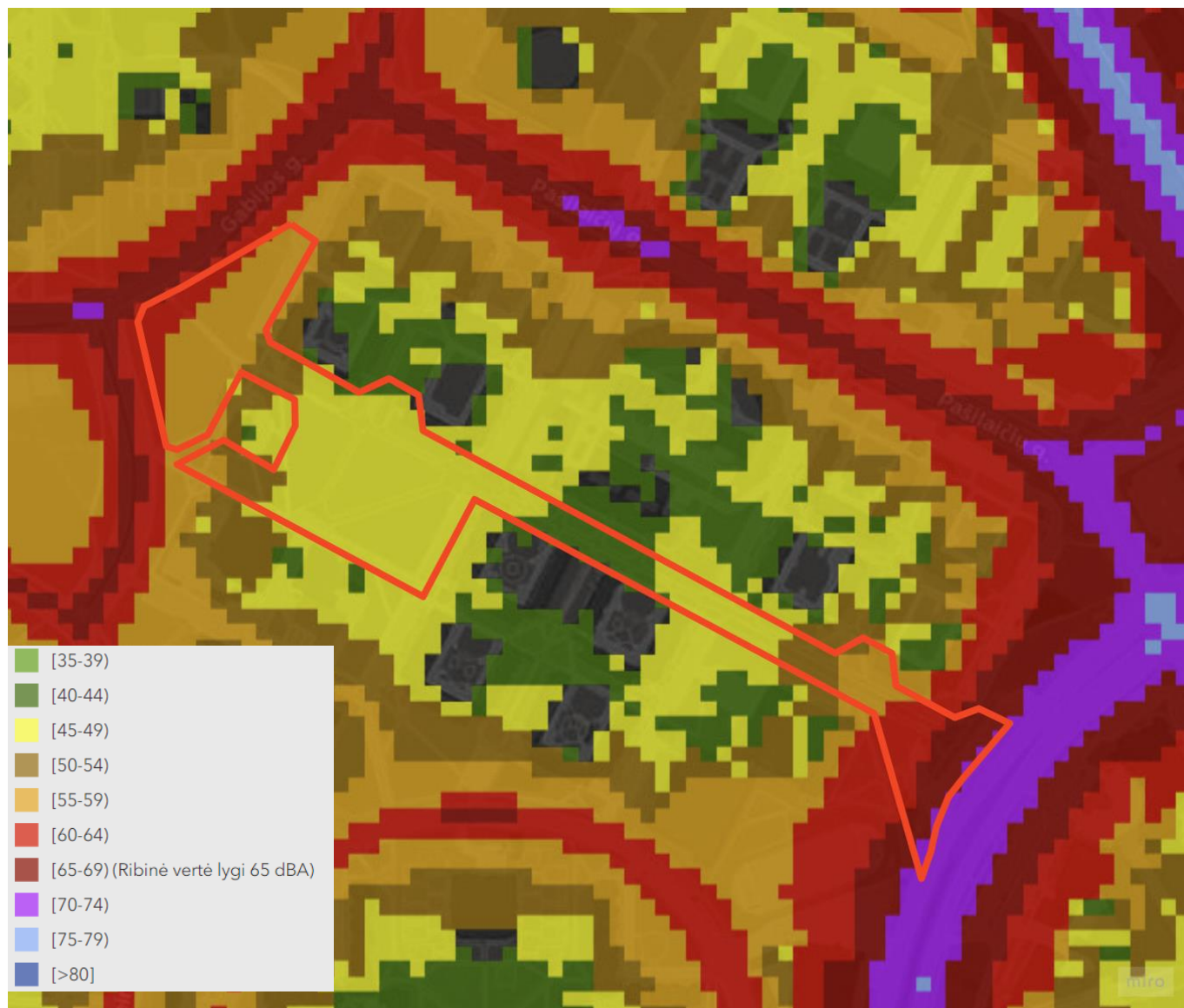
Teritorijoje yra apšvietimo, elektros, lietaus nuotekų, buitinių nuotekų, vandens tiekimo, ryšių, šilumos tiekimo, tinklai. Šių tinklų apsaugos zonos gali turėti įtakos projektuojamiems želdiniams. Rengiant projektą ieškoti galimybės būtinosiose vietose sodinti medžius ant inžinerinių tinklų ar inžinerinių tinklų apsaugos zonose, naudojant kompensacines priemones (šaknų barjerą).



Pav. 4. Inžinerinių tinklų schema, šaltinis - regia.lt

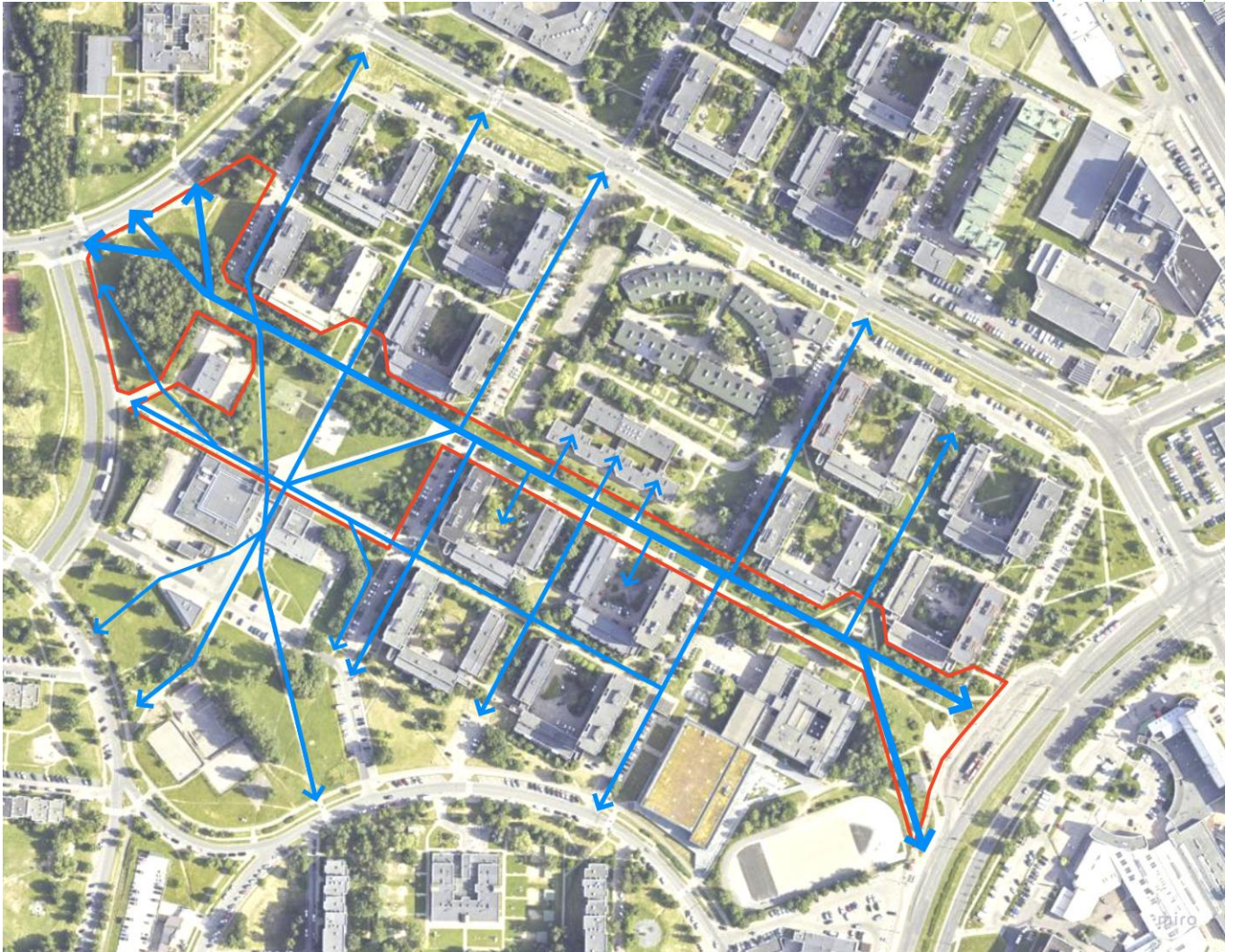
## Triukšmas

Didžiausias triukšmo šaltinis greta šios teritorijos – Laisvės prospektas, Ukmergės gatvė. Kiek mažesnis triukšmas nuo Pašilaičių, Medeinos, Žemynos gatvių. Arčiau gatvės matuojamas 65-59 dBA triukšmo lygis, tačiau didžiojoje teritorijos dalyje vis mažesnis ir siekia 40-49 dBA ir yra standartinis gyvenamajai miesto teritorijai. Šioje žemo triukšmo zonose išsidėsčiusios visos pagrindinės funkcinės zonos, ramaus poilsio erdvės su suoliukais.



Pav. 5. Triukšmo žemėlapis.

## Pėsčiųjų judėjimas



Pav. 6. Pėsčiųjų judėjimo schema.

Nagrinėjama teritorija yra kvartalo viduryje, todėl su ja jungiasi bei ją kerta daug pėsčiųjų takų, vedančių tarp traukos taškų (parduotuvės, mokylos, darželiai, restoranai, turgus, etc), aplinkinių gatvių ir gyvenamųjų namų. Šiose pėsčiųjų judėjimo trajektorijose įrengti betono plytelių takai, jie visumoje yra geros būklės, sutvarkyti prieš keletą metų.

Dalyje Čikagos alėjos (arčiau Laisvės pr.) yra du lygiagretūs takai, atskirti medžių ar krūmų grupėmis, veja. Dalis pietinio tako lokaliai tampa pravažiuoju į daugiabučių kiemuose esančias parkavimo aikšteles. Projekto rengimo metu galima svarstyti apjungti pėsčiųjų takus į vieną pagrindinį, o pravažiuojimus projektuoti atskirai, taip išvengiant konfliktinių situacijų ir sukuriant aiškią eismo schemą.

Dalyje takų yra 2-3 pakopų laipteliai su stačiais, nenormatyviniais pandusais greta. Rengiant projektą ieškoti galimybių lokaliai perplanuoti takus ir reljefą taip, kad tokių nedidelių laiptų būtų išvengta ir užtikrintas patogus judėjimas visoms žmonių grupėms.

## Transporto judėjimas



Pav. 7. Transporto judėjimo schema.

Nagrinėjamos teritorijos nekerta jokios gatvės. Dviračių takai įrengti aplinkinėse gatvėse, pagal bendrąjį planą alėjoje dviračių takai nenumatyti.

Dalis pėsčiųjų tako Čikagos alėjoje (centrinėje dalyje, pietinėje pusėje) naudojama kaip pravažiavimas į daugiabučių kiemuose įrengtas parkingo aikštelės. Greta šio pravažiavimo ant vejos ar ant pėsčiųjų takų statomos transporto priemonės. Tai mažina viešosios erdvės patrauklumą. Rengiant projektą tokias suplanuoti stovėjimo vietas, kurios neužimtų pėsčiųjų takų trajektorijų, automobilius pridengti krūmų masyvais ir/ar žemais medeliais.

## Funkcinės zonos

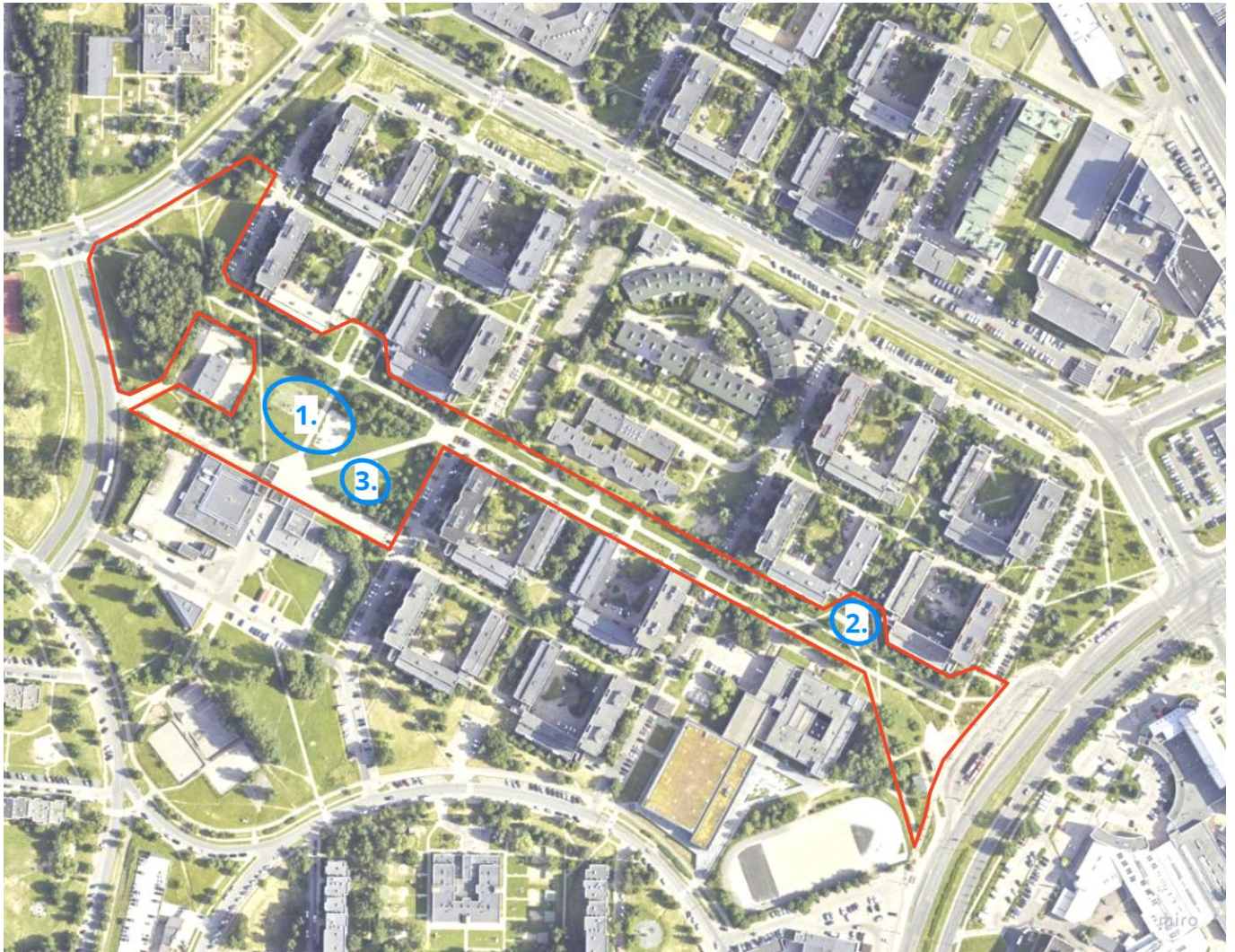
Šiuo metu teritorijoje susiformavusios trys skirtingos funkcinės zonos:

- 1 – Vaikų žaidimų aikštelė Ugnijos skvere.
- 2 – Vaikų žaidimų aikštelė greta Čikagos alėjos.
- 3 – Sporto įrenginių zona Ugnijos skvere.

Likusi teritorijos dalis iš esmės naudojama susisiekimui, pasivaikščiavimams ir ramiam poilsiui.

Už nagrinėjamos teritorijos ribų (prie Medeinos, Žemynos gatvių) yra krepšinio, teniso aikštelės, piklbolo aikštelė, skate parkas.

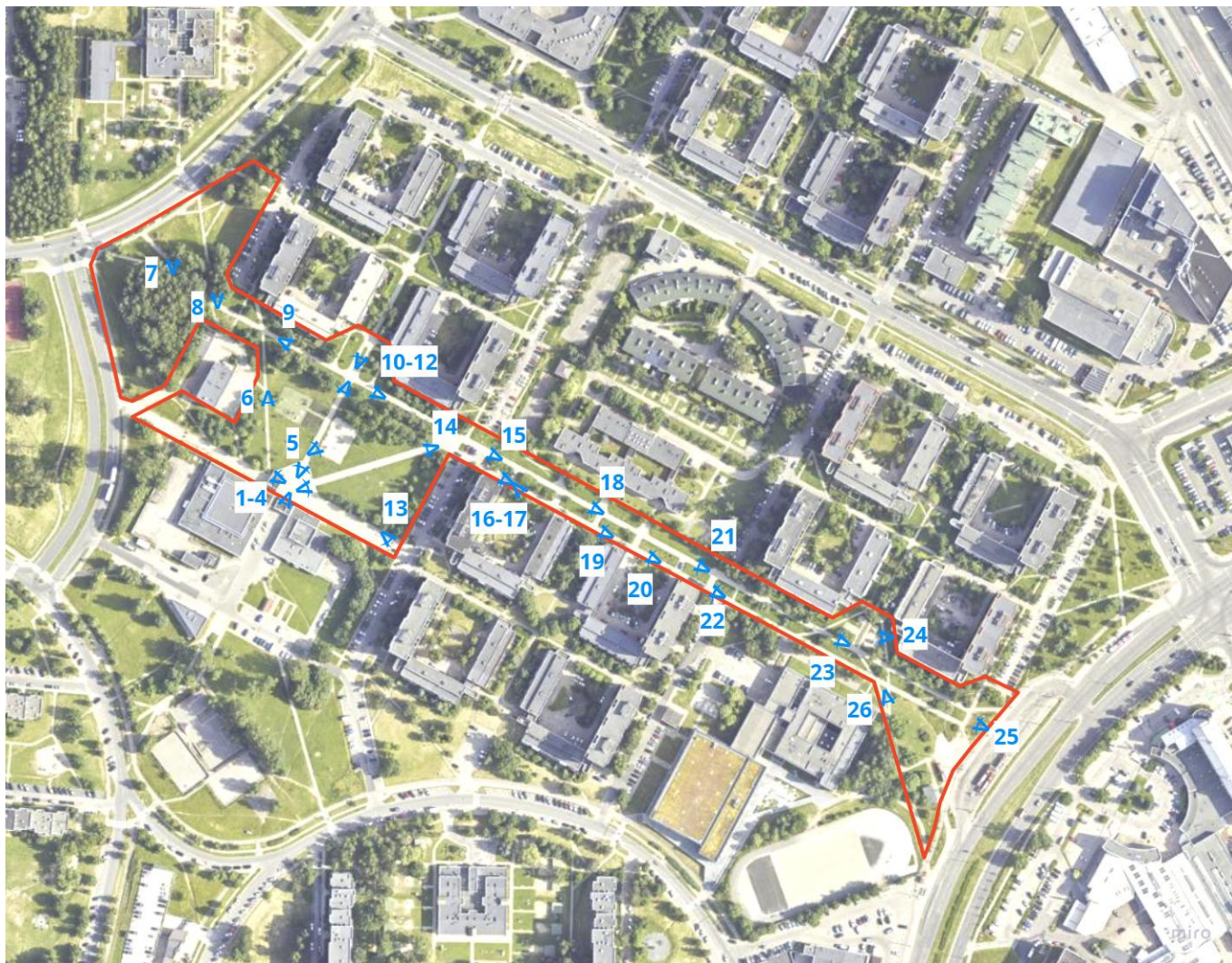
Rengiant projektą funkcinės zonos gali išlikti tokios pat kokios yra, kadangi iš esmės jų vietos parinktos teisingai ir atliepia gyventojų poreikius. Kito projekto metu galima svarstyti šunų vedžiojimo aikštelės įrengimą arčiau Žemynos gatvės.



Pav. 8. Funkcinių zonų schema.

## Fotofiksacijos

Nagrinėjamos teritorijos fotofiksacijos atliktos 2024 m. rugsėjo mėn. Užfiksuotos pagrindinės nagrinėjamos teritorijos erdvės ir vietos, perteikiančios erdvės jausmą, parodančios problemines vietas.



Pav. 9. Fotofiksacijų schema.

1. Ugnijos skveras



2. Ugnijos skveras



3. Prekybos centras prie Ugnijos skvero.



4. Prekybos centras prie Ugnijos skvero.



5. Vaikų žaidimų aikštelė Ugnijos skvere.



6. Poilsio suoliukai Ugnijos skvere.



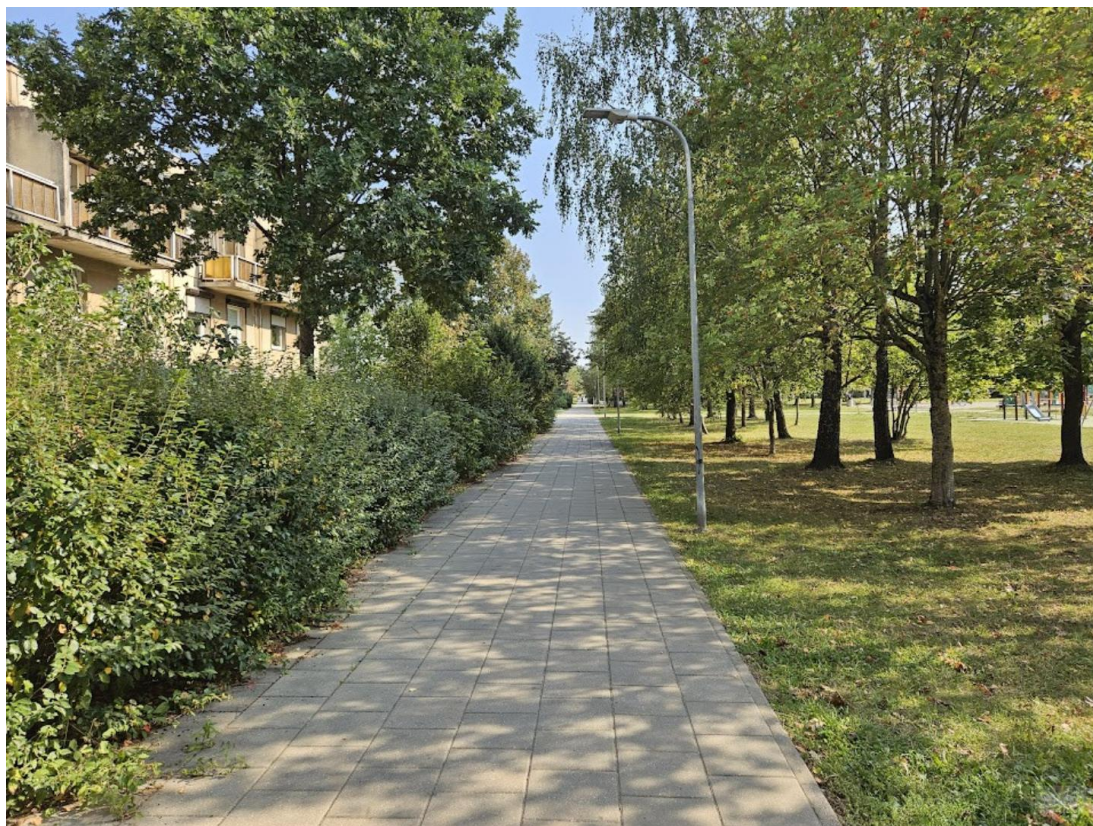
7. Laiptai ir pandusas link Gabijos gatvės – Čikagos alėjos pradžia/pabaiga.



8. Čikagos alėja.



9. Čikagos alėja.



10. Ugnijos skveras žvelgiant nuo Čikagos alėjos.



11. Pėsčiųjų takas nuo Čikagos alėjos link Pašilaičių gatvės.



12. Čikagos alėja.



13. Automobilių parkingas prie Ugnijos skvero.



14. Ugnijos skveras nuo Čikagos alėjos.



15. Čikagos alėja.



16. Pravažiavimas greta Čikagos alėjos.



17. Pravažiavimas su parkavimu greta Čikagos alėjos.



18. Čikagos alėja.



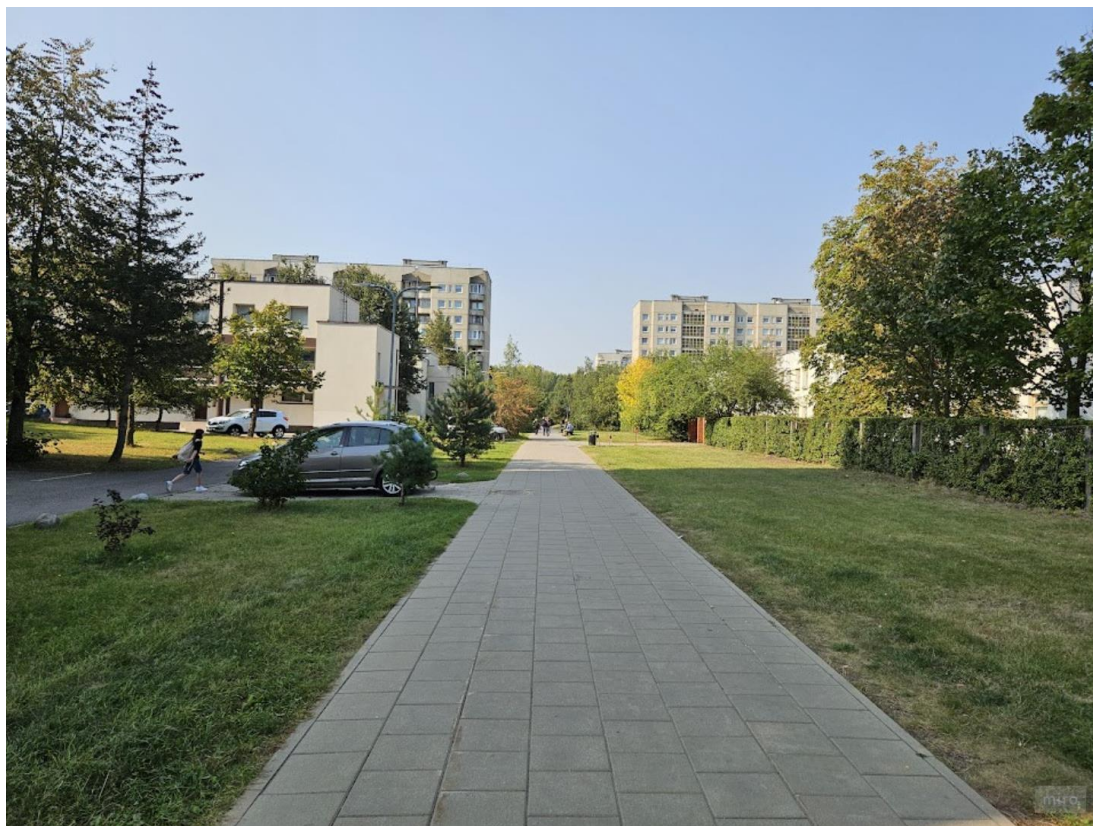
19. Takas greta Čikagos alėjos.



20. Vaizdas nuo Čikagos alėjos į gretimą užstatymą.



21. Čikagos alėja.



22. Takas greta Čikagos alėjos.



23. Čikagos alėja.



24. Vaikų žaidimų aikštelė prie Čikagos alėjos.



25. Čikagos alėjos pradžia/pabaiga prie Laisvės pr.



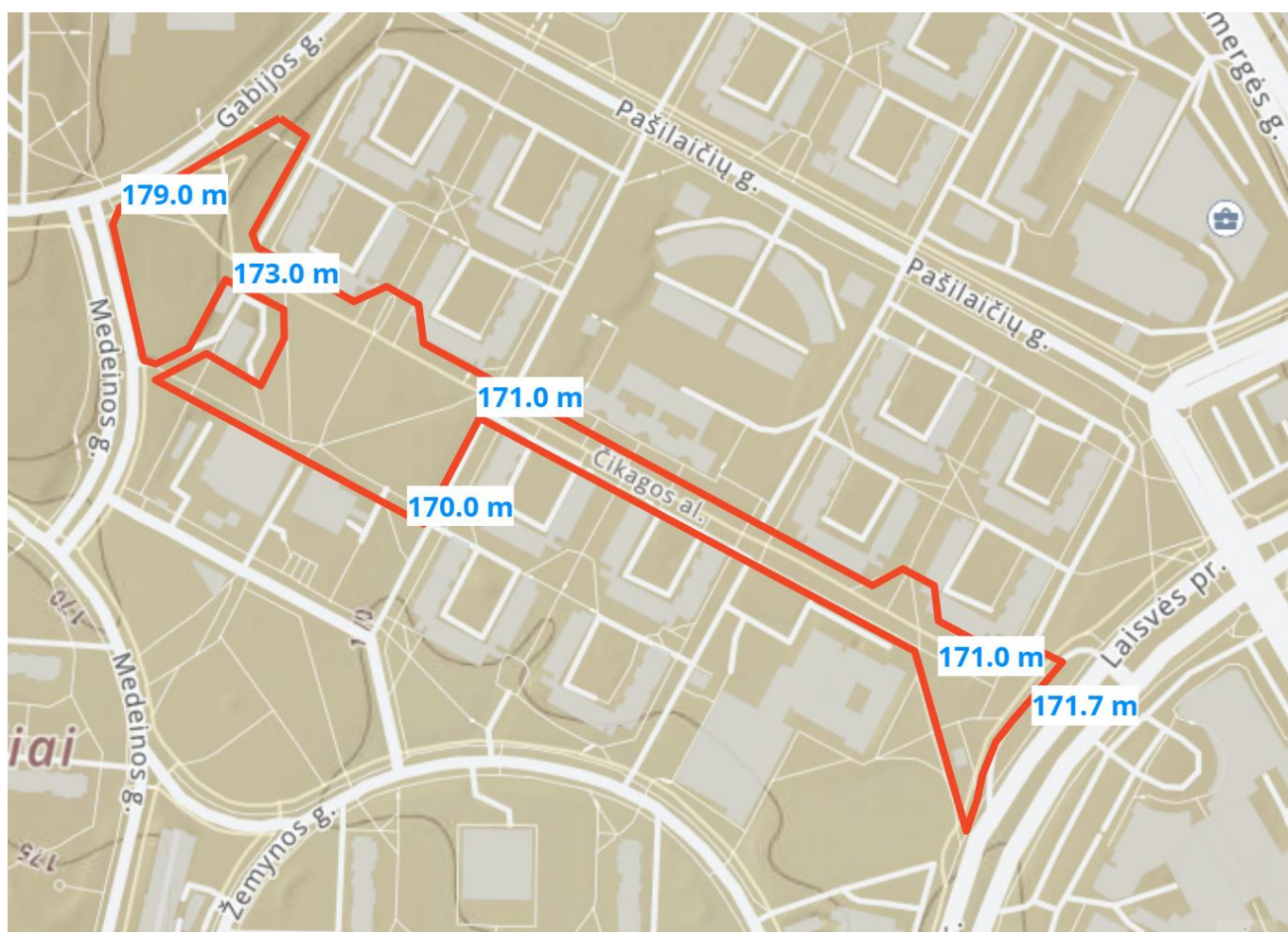
26. Laiptai ir statūs pandusas.



## Reljefas

Nagrinėjamoje teritorijoje reljefas iš esmės lygus ir kinta tarp 170-173 absoliutinių altitudžių. Čikagos alėjos pabaigoje/pradžioje, prie Gabijos gatvės, yra šlaitas, kur aukštis pakinta nuo 173 m iki 179 m. Šioje vietoje įrengti keletas laiptų ir pandusų pagal esamas naudojamas žmonių judėjimo trajektorijas. Projekto metu galima nagrinėti galimybę optimizuoti takus juos apjungiant, tvarkant reljefą išvengti laiptų ir pandusų, sukurti patogesnes jungtis.

Teritorijoje yra daugiau nedidelių laiptų ir stačių pandusų (žr. 8, 26 nuotrauka fotofiksacijose), kurių galima išvengti lokaliai perplanuojant takus ir reljefą.



Pav. 10. Reljefo schema.

## Esamos situacijos analizės išvados

Rengiant nagrinėjamos teritorijos sutvarkymo projektą, jame numatyti:

1. Apjungti pėsčiųjų takus vietose, kuriose jie dubliuojasi ir veda lygiagrečiai vienas kitam.
2. Lokaliai perplanuoti takus ir reljefą, išvengiant 2-3 pakopų laiptų ir stačių pandusų greta jų.
3. Atskirti pravažiuojamus ir pėsčiųjų takus.
4. Sutvarkyti automobilių stovėjimo vietas pravažiavimo pakraščiuose, įrengiant dangą galimose vietose.
5. Sutvarkyti vaikų žaidimų aikšteles. Ugnijos skvere esančią žaidimų aikštelę projektuoti kaip teminę, išskirtinio dizaino.
6. Sutvarkyti sporto (mankštos) įrenginių zoną.
7. Atnaujinti suolus, šiukšliadėžes ir kitą mažąją architektūrą, apšvietimą, dviračių laikymo vietas.
8. Atnaujinti, papildyti želdinius.