

Teritorijų planavimo dokumento pavadinimas

**LAZDYNŲ RAJONO ŽEMUTINĖS TERASOS DETALIOJO PLANO SPRENDINIŲ  
KOREGAVIMAS ŽEMĖS SKLYPE (KADASTRO NT. 0101/0051:1632).  
STRATEGINIO PASEKMIŲ APLINKAI VERTINIMO ATRANKOS  
DOKUMENTAS**

Projekto Nr.

**VP 23-103**

Planavimo organizatorius

**VILNIAUS MIESTO SAVIVALDYBĖS ADMINISTRACIJOS  
DIREKTORIUS**  
Konstitucijos pr. 3, 09601 Vilnius

Teritorijų planavimo dokumento rengėjas

**UAB „VILNIAUS PLANAS“**

Lvivo g. 25-102, LT-09320 Vilnius, tel. +370 601 31184.  
Kodas Juridinių asmenų registre 123615345

Teritorijų planavimo lygmuo

**VIETOVĖS**

Teritorijų planavimo dokumento rūšis

**KOMPLEKSINIS TERITORIJŲ PLANAVIMO DOKUMENTAS**

Planavimo proceso etapas

**RENGIMO**

Bylos (segtuvo) išleidimo data

**2023**



*Pasirašančių asmenų pareigos:*

*Vardai, pavardės, kiti būtini duomenys:*

*Parašai:*

Direktorė

R [redacted] K [redacted]

Teritorijų planavimo grupės vadovė

M [redacted] Ž [redacted]

Projekto vadovas


**GIEDRIUS BIRETA**

Kvalifikaciją patvirtinančio dokumento Nr. TPV0067

Tel. Nr. [redacted]

## TURINYS

<b>AIŠKINAMASIS RAŠTAS</b> .....	<b>3</b>
<b>1. INFORMACIJA APIE DETALIOJO PLANAVIMO ORGANIZATORIŲ IR SPAV ATRANKOS RENGĖJĄ</b> .....	<b>3</b>
<b>2. INFORMACIJA APIE DETALŪJĮ PLANĄ</b> .....	<b>3</b>
2.1. Plano pavadinimas, pagrindiniai tikslai .....	3
2.2. Plano sąsaja su kitais planais ir programomis .....	4
2.3. Detaliojo plano sprendinių pasiūlymai .....	6
<b>3. INFORMACIJA APIE NUMATOMĄ DETALIOJO PLANO ĮGYVENDINIMO VIETĄ</b> .....	<b>8</b>
3.1. Informacija apie numatomas alternatyvias plano įgyvendinimo vietas ir planuojamą teritoriją .....	8
3.2. Informacija apie numatomą plano įgyvendinimo vietą .....	8
3.2.2. Saugomos gyvūnų ar augalų rūšys ir/ar natūralios buveinės, kitos saugotinos gamtinės ir kultūros paveldo vertybės .....	10
3.2.3. Ar plano įgyvendinimas gali sąlygoti teritorijos aplinkos kokybės normų viršijimą .....	29
3.2.4. Planuojamos aplinkos jautrumas aplinkos apsaugos požiūriu .....	30
<b>4. INFORMACIJA APIE NUMATOMĄ DETALIOJO PLANO ĮGYVENDINIMO VIETĄ</b> .....	<b>31</b>
<b>5. KITA INFORMACIJA</b> .....	<b>36</b>
5.1. Informacija apie priemones, numatytas neigiamų pasekmių aplinkai prevencijai vykdyti, pasekmėms sumažinti ar kompensuoti.....	36
5.2. Informacija apie galimą visuomenės nepasitenkinimą detaliuoju planu .....	38
<b>PRIEDAI</b> .....	<b>39</b>
1 priedas. Detaliojo plano projektiniai sprendiniai .....	40
2 priedas. Neries upės atkarpos hidrologiniai-hidrauliniai tyrimai .....	41

KVAL. PATV. DOK. NR.	 <b>VILNIAUS PLANAS</b>		Dokumento pavadinimas		
			<b>LAZDYNŲ RAJONO ŽEMUTINĖS TERASOS DETALIOJO PLANO SPRENDINIŲ KOREGAVIMAS ŽEMĖS SKLYPE (KADASTRO NR. 0101/0051:1632)</b>		
TPV 0067	PV	Giedrius Bireta	STRATEGINIO PASEKMIŲ APLINKAI VERTINIMO ATRANKOS DOKUMENTAS		
	Geogr.	V ■ B ■			
LT	Užsakovas		Projekto žymuo	Lapas	Lapų
	Vilniaus miesto savivaldybės administracijos Teritorijų planavimo ir plėtros projektų skyrius			VP 23-103	2

## AIŠKINAMASIS RAŠTAS

### 1. INFORMACIJA APIE DETALIOJO PLANAVIMO ORGANIZATORIŲ IR SPAV ATRANKOS RENGĖJĄ

**Planavimo organizatorius:** Vilniaus miesto savivaldybės administracijos direktorius, Konstitucijos pr. 3, LT-09601 Vilnius, tel. 211 2222, el. p. [savivaldybe@vilnius.lt](mailto:savivaldybe@vilnius.lt).

**Plano rengėjas:** UAB „Vilniaus planas“, Lvivo g. 25-102, LT-09320 Vilnius, tel. 211 2446, el. p. [info@vplanas.lt](mailto:info@vplanas.lt).

**Planavimo pagrindas:** Vilniaus miesto savivaldybės administracijos direktoriaus įsakymas 2023-02-21 Nr. A30-430/23.

Vadovaujantis Lietuvos Respublikos aplinkos ministro 2004 m. rugpjūčio mėn. 27 d. įsakymu Nr.D1-456 patvirtintu „Planų ir programų atrankos dėl strateginio pasekmių aplinkai vertinimo tvarkos aprašu“ atrankos dėl strateginio pasekmių aplinkai vertinimo dalyviai – valstybės ir savivaldybių institucijos, atsakingos už aplinkos apsaugą, sveikatos apsaugą, saugomų teritorijų apsaugos ir tvarkymo organizavimą, kultūros vertybių apsaugą bei visuomenė. Detaliojo plano SPAV proceso dalyviai:

- detaliojo plano organizatorius – Vilniaus miesto savivaldybės administracijos direktorius;
- Aplinkos apsaugos agentūra;
- Nacionalinis visuomenės sveikatos centras prie Sveikatos apsaugos ministerijos;
- Valstybinė saugomų teritorijų tarnyba prie Aplinkos ministerijos;
- Kultūros paveldo departamento prie Kultūros ministerijos Vilniaus skyrius;

Išvardinti SPAV proceso dalyviai pagal kompetenciją nagrinėja atrankos dėl strateginio pasekmių aplinkai vertinimui atlikti dokumentą bei teikia išvadas.

Plano rengimo organizatorius – Vilniaus miesto savivaldybės administracijos direktorius, remdamasis subjektų išvadomis priims sprendimą, ar privaloma atlikti plano strateginį pasekmių aplinkai vertinimą ir apie tai raštu informuos vertinimo subjektus ir teisės aktų nustatyta tvarka – visuomenę.

### 2. INFORMACIJA APIE DETALŲJĮ PLANĄ

#### 2.1. Plano pavadinimas, pagrindiniai tikslai

**Tikslus planavimo dokumento pavadinimas:** Lazdynų rajono žemutinės terasos detaliojo plano sprendinių koregavimas žemės sklype (kadastro Nr. 0101/0051:1632).

**Plano pagrindiniai tikslai ir uždaviniai:**

suplanuoti teritoriją ir/ar kitą reikalingą infrastruktūrą, reikalingą įgyvendinti Vingio parko pėsčiųjų-dviratininkų tilto projektui per Neries upę ties parodų ir kongresų centru „Litexpo“ miesto mobilumui ir miestovaizdžiui pagerinti, sukurti naujus urbanistinius ir funkcinius ryšius, nustatyti ir išryškinti apželdintų ir viešųjų teritorijų panaudojimo galimybes ir pritaikymą, paversti miško žemę kitomis naudmenomis, patikslinti valstybinių miškų, gatvių raudonųjų linijų ribas, nustatyti reikalingas sklypų ribas su galimais susisiekimo ir inžinerinių tinklų koridorių, susisiekimo ir inžinerinių komunikacijų aptarnavimo objektų teritorijų, bendrojo naudojimo, atskirųjų želdynų, miškų ūkio teritorijų ar kitais naudojimo būdais ir kitus pagal galiojančius teisės aktus leistinus teritorijų naudojimo reglamentus vadovaujantis Vilniaus miesto savivaldybės teritorijos bendrojo plano sprendiniais.

*Keičiami galiojančiame detaliojame plane nustatyti reglamentai (išskyrus Kompleksinio teritorijų planavimo dokumentų rengimo taisyklių 315.1 ir 315.2 papunkčiuose nurodytus atvejus):* suplanuoti pėsčiųjų takai.

*Papildomi planavimo uždaviniai:* nustatyti funkcinius ir kompozicinius ryšius su gretimybėmis; numatyti papildomų pėsčiųjų, dviračių takų poreikį ir ryšių sistemą su esamomis ir naujai formuojamomis gretimybėse urbanizuotų ir apželdintų vietų formomis, vykdyti institucijų išduotose planavimo sąlygose nurodytus reikalavimus

*Papildomi reglamentai:* teritorijos tūrinės ir erdvinės kompozicijos reikalavimai, susisiekimo ir inžinerinių komunikacijų poreikis ir išdėstymas, servitutų poreikis.

## 2.2. Plano sąsaja su kitais planais ir programomis

Detaliojo plano sprendiniai rengiami vadovaujantis Lietuvos Respublikos įstatymais, Vyriausybės nutarimais, taisyklėmis ir kitais norminiais dokumentais reglamentuojančiais teritorijų planavimą, o taip pat darbų programoje ir institucijų išduotose planavimo sąlygose nurodytais teisės aktais.

Detalusis planas rengiamas vadovaujantis šiais teisės aktais, nurodytais Teritorijų planavimo sąlygose.

Detalusis planas rengiamas vadovaujantis šiais planuojamai teritorijai taikomais aukštesnio ir atitinkamo lygmens teritorijų planavimo dokumentais, vienos ar kelių valdymo sričių plėtros programomis, strateginės veiklos planais ir kitais strateginiais dokumentais, nurodytais Teritorijų planavimo sąlygose:

### *Bendrieji planai:*

- Lietuvos Respublikos teritorijos bendruoju planu, T00087007, 2021-11-19;
- Vilniaus miesto savivaldybės teritorijos bendruoju planu, T00086338, 2021-06-08;

### *Specialieji planai:*

- Vilniaus miesto dviračių takų specialiuoju planu, T00072197, 2014-07-11;
- Vilniaus miesto dviračių takų specialiojo plano konceptualiąja dalimi, 2013-12-11 Nr. 1-1572;
- Vilniaus miesto vandens telkinių slėnių apsaugos ir pritaikymo rekreacijai specialiojo plano koncepcija, 2014-06-18 Nr. 1-1898;
- Vilniaus miesto vandens telkinių slėnių apsaugos ir pritaikymo rekreacijai specialusis planas, (TPDR registracijos Nr. T00075982);
- Vilniaus miesto šilumos ūkio specialusis planas, (TPDR registracijos Nr. T00082128).

Užvingio tiltas, kurio prieigoms ir reikalingai infrastruktūrai suplanuoti yra rengiamas detalusis planas, buvo numatytas 2021-06-08 patvirtinto Vilniaus miesto bendrojo plano sprendiniuose (3 pav.).

### 1. Lentelė. Planavimo sąlygos

Eil. Nr.	Institucijos pavadinimas	Dokumento tipas	Registracijos Nr.	Data
1	Vilniaus miesto savivaldybės administracija	Teritorijų planavimo sąlygos	REG271143	2023-04-03
2	AB „Energijos skirstymo operatorius“	Teritorijų planavimo sąlygos	REG271180	2023-04-03
3	VšĮ Transporto kompetencijų agentūra	Teritorijų planavimo sąlygos	REG272038	2023-04-07
4	Aplinkos apsaugos agentūra	Teritorijų planavimo sąlygos	REG272052	2023-04-07
5	Valstybinė miškų tarnyba	Teritorijų planavimo sąlygos	REG271302	2023-04-04
6	Priešgaisrinės apsaugos ir gelbėjimo departamentas prie VRM	Teritorijų planavimo sąlygos	REG271477	2023-04-05
7	UAB „Vilniaus vandenys“	Teritorijų planavimo sąlygos	REG272240	2023-04-11
8	Nacionalinis visuomenės sveikatos centras prie Sveikatos apsaugos ministerijos	Teritorijų planavimo sąlygos	REG272596	2023-04-14
9	AB „Telia“	Teritorijų planavimo sąlygos	REG272282	2023-04-11
10	Kultūros paveldo departamentas prie Kultūros ministerijos	Atsisakymas nagrinėti klaidingą prašymą	REG272103	2023-04-07
11	Nacionalinės žemės tarnyba prie AM	Teritorijų planavimo sąlygos	REG271760	2023-04-06
12	AB „Vilniaus šilumos tinklai“	Teritorijų planavimo sąlygos	REG271253	2023-04-04
13	UAB „Grinda“	Teritorijų planavimo sąlygos	REG271190	2023-04-05

Vadovaujantis Vilniaus miesto savivaldybės administracijos direktoriaus 2019-09-18 įsakymu Nr.30-2381/19 buvo rengiamas Apie 18,7 ha teritorijos Neries upės pakrantėse ties K. Jelskio gatve ir Vingio parko teritorijos Vilniuje, detalusis planas, kurio apimtyje buvo rengiamo detaliojo plano teritorija. Anksčiau rengtam teritorijų planavimo dokumentui buvo parengtas sprendinių strateginio pasekmių aplinkai vertinimo atrankos dokumentas, gautos vertinimo subjektų išvados, kad strateginį pasekmių aplinkai vertinimo atkilti neprivaloma.

Planavimo proceso eigoje Apie 18,7 ha teritorijos Neries upės pakrantėse ties K. Jelskio gatve ir Vingio parko teritorijos Vilniuje, detaliojo plano teritorija Organizatoriaus sprendimu buvo padalinta į du atskirus teritorijų planavimo dokumentus, kuriems privaloma atlikti strateginio pasekmių aplinkai atrankos dokumentus. Anksčiau rengtoje strateginio pasekmių aplinkai vertinimo atrankos dokumente atliktos analizės (medžių būklės vertinimo ataskaita), tyrimai ( Neries upės atkarpos hidrologiniai-hidrauliniai tyrimai) ir kiti duomenys dėl nepakitusių sprendinių išlieka aktualūs ir yra panaudoti rengiant Lazdynų rajono žemutinės terasos detaliojo plano sprendinių koregavimas žemės sklype (kadastro Nr. 0101/0051:1632) strateginio pasekmių aplinkai vertinimo atrankos dokumentą.

2020 m spalio mėnesį buvo parengta planuojamos ūkinės veiklos – Užvingio tilto Vilniaus m. – poveikio aplinkai vertinimo programa, kuriai išvadas teikė poveikio aplinkai vertinimo subjektai. Nacionalinio visuomenės sveikatos centro prie Sveikatos apsaugos ministerijos Vilniaus departamentas 2020-06-11 raštu Nr. (10-11 14.3.2 E)2-30682 pritarė PAV programai. Kultūros paveldo departamento prie Kultūros ministerijos Vilniaus skyrius 2020-10-01 raštu Nr. (9.38-VE) 2V- 2316 pateikė atsakymą, kad pritaria PAV programai. Valstybinė saugomų teritorijų tarnyba prie Aplinkos ministerijos 2020-06-17 raštu Nr. (4)-V3-671 (7.21) pritarė PAV programai. Vilniaus miesto savivaldybės administracija išvadų per nustatytą terminą nepateikė (UAB „Infraplanas“ raštas dėl PAV programos derinimo šio poveikio aplinkai vertinimo subjekto gautas ir užregistruotas 2020- 06-04), todėl vadovaujantis Įstatymo 8 straipsnio 7 dalimi laikoma, kad pritaria PAV programai. Priešgaisrinės apsaugos ir gelbėjimo departamento prie Vidaus reikalų ministerijos Vilniaus priešgaisrinė gelbėjimo valdyba 2020-06-15 raštu Nr. 9.4-7-940 pateikė išvadą, kad pasiūlymų ir pastabų PAV programai neturi ir pritarė PAV programai. Lietuvos Respublikos Aplinkos ministerijos Valstybinė miškų tarnyba 2020-09-07 raštu Nr. (39.6)-R2-2021 pateikė išvadą, kad pastabų PAV programai neturi<sup>1</sup>.

Planuojamai ūkinei veikla pėsčiųjų ir dviratininkų tilto per Neries upę nuo Vingio parko iki Lietuvos parodų ir kongresų centro „Litexpo“ teritorijos (Užvingio salos tiltas) 2021 m buvo atliktas poveikio aplinkai vertinimas pagal Lietuvos Respublikos planuojamos ūkinės veiklos poveikio aplinkai vertinimo Įstatymą. PAV ataskaitą nagrinėję ir išvadas pateikę PŪV poveikio aplinkai vertinimo subjektai, vadovaudamiesi PAV Įstatymo 10 straipsnio nuostatomis, pateikė teigiamas išvadas dėl PAV ataskaitos ir planuojamos ūkinės veiklos poveikio aplinkai. Aplinkos apsaugos agentūra 2021-04-21 sprendimu Nr. (30.1)-A4E-4936 Sprendimas dėl Užvingio salos tilto statybų poveikio aplinkai priėmė sprendimą, kad planuojama ūkinė veikla – Užvingio salos tilto statybos, atitinka aplinkos apsaugos, visuomenės sveikatos, nekilnojamojo kultūros paveldo apsaugos, gaisrinės saugos ir civilinės saugos teisės aktų reikalavimus.

Atsižvelgiant į aukščiau pateiktą informaciją ir suprantant tiesioginį rengiamo teritorijų planavimo dokumento bei planuojamo statyti Užvingio tilto tarpusavio ryšį, strateginio pasekmių aplinkai vertinimo atrankos dokumente yra panaudota dalis aktualios informacijos iš jau parengtų dokumentų, kuriems teigiamas išvadas ar pritarimus teikė vertinimo subjektai.

---

<sup>1</sup> Aplinkos apsaugos agentūros 2020-10-16 dokumentas Nr. (30.1)-A4E-9230 Dėl PŪV – Užvingio tilto Vilniaus m., poveikio aplinkai vertinimo programos tvirtinimo

## 2.3. Detaliojo plano sprendinių pasiūlymai

### Teritorija 1 – Sklypas 1

Teritorijos naudojimo tipas – *Bendro naudojimo erdvių, želdynų teritorija (BZ)*.

Pagrindinė žemės naudojimo paskirtis visoje teritorijoje – *Kitos paskirties žemė (KT)*.

Žemės naudojimo būdai – *Atskirųjų želdynų teritorijos (E), Visuomeninės paskirties teritorijos (V)*.

Miško žemės plotas planuojamas paversti kitomis naudmenomis - 0,9861 ha.

Statinių paskirtys:

- Kiti inžineriniai statiniai (12) - kiti inžineriniai statiniai, neturintys aiškios funkcinės priklausomybės ar apibrėžto naudojimo, kurie tarnauja pagrindiniam daiktui - lauko tualetai, stoginės, pavėsinės, atraminės sienelės, aplinkos tvarkymo elementai ir panašiai;

- Sporto paskirties inžineriniai statiniai (11) – sporto aikštynai, naudojami žaidimams atvira ore, ir kiti inžineriniai statiniai, kurie nėra pastatai;

- Inžineriniai tinklai.

### Teritorija 2 – Sklypas 2

Teritorijos naudojimo tipas – *Bendro naudojimo erdvių, želdynų teritorija (BZ)*.

Pagrindinė žemės naudojimo paskirtis visoje teritorijoje – *Kitos paskirties žemė (KT)*.

Žemės naudojimo būdai – *Atskirųjų želdynų teritorijos (E), Visuomeninės paskirties teritorijos (V)*.

Miško žemės plotas planuojamas paversti kitomis naudmenomis - 0,0348 ha.

Statinių paskirtys:

- Kiti inžineriniai statiniai (12) - kiti inžineriniai statiniai, neturintys aiškios funkcinės priklausomybės ar apibrėžto naudojimo, kurie tarnauja pagrindiniam daiktui - lauko tualetai, stoginės, pavėsinės, atraminės sienelės, aplinkos tvarkymo elementai ir panašiai;

- Sporto paskirties inžineriniai statiniai (11) – sporto aikštynai, naudojami žaidimams atvira ore, ir kiti inžineriniai statiniai, kurie nėra pastatai;

- Inžineriniai tinklai.

### Teritorija 3 – Sklypas 3

Teritorijos naudojimo tipas – *Bendro naudojimo erdvių, želdynų teritorija (BZ)*.

Pagrindinė žemės naudojimo paskirtis visoje teritorijoje – *Kitos paskirties žemė (KT)*.

Žemės naudojimo būdai – *Susisiekimo ir inžinerinių tinklų koridorių teritorija (I2)*.

Miško žemės plotas planuojamas paversti kitomis naudmenomis -0,3430 ha.

Numatomos statinių paskirtys: Gatvės (8.2) – nemotorizuoto eismo E ir F kategorijų. Kiti transporto statiniai (8.6) – pėsčiųjų tiltai, atraminės sienelės. Inžineriniai tinklai (9).

**Sklypai 1,2 ir 3 tvarkomi vadovaujantis Lietuvos Respublikos specialiųjų žemės naudojimo sąlygų įstatymo (2019-06-06 Nr. XIII-2166) reikalavimais:**

III skyrius Inžinerinė infrastruktūra:

- pirmasis skirsnis - *aerodromo apsaugos zonos ir jose taikomos specialiosios žemės naudojimo sąlygos;*

- ketvirtasis skirsnis - *elektros tinklų apsaugos zonos ir jose taikomos specialiosios žemės naudojimo sąlygos;*

- dešimtas skirsnis - *vandens tiekimo ir nuotekų, paviršinių nuotekų tvarkymo infrastruktūros apsaugos zonos ir jose taikomos specialiosios žemės naudojimo sąlygos;*

V skyrius Saugomos teritorijos:

- trečiasis skirsnis - *gamtos paveldo objektų buferinės apsaugos zonos ir jose taikomos specialiosios žemės naudojimo sąlygos.*

VI skyrius Ekologinės apsaugos zonos, gamtos išteklių:

- septintasis skirsnis - *paviršinių vandens telkinių apsaugos zonose taikomos specialiosios žemės naudojimo sąlygos;*

- aštuntas skirsnis - *paviršinių vandens telkinių pakrantės apsaugos juostoje taikomos specialiosios žemės naudojimo sąlygos;*

- dešimtas skirsnis - *potvynių grėsmės teritorijos ir jose taikomos specialiosios žemės naudojimo sąlygos;*

- vienuoliktasis skirsnis - *požeminio vandens vandenviečių apsaugos zonos ir jose taikomos specialiosios žemės naudojimo sąlygos.*



**Atliekų tvarkymas.** Atliekos rūšiuojamos ir tvarkomos laikantis LR Atliekų tvarkymo įstatymo (1998-06-16 Nr.VIII-787) bei Atliekų tvarkymo taisyklių, patvirtintų LR aplinkos ministro 1999-07-14 įsakymu Nr.217, nuostatomis. Atliekų išvežimui bus sudaroma sutartis su šioje miesto dalyje atliekas tvarkančia įmone. Pavojingų atliekų susidarymas nėra numatomas. Statybos proceso metu atliekos rūšiuojamos ir tvarkomos laikantis “Statybinių atliekų tvarkymo taisyklių” patvirtintų LR aplinkos ministro 2006-12-29 įsakymu Nr.D1-637.

**Lietaus nuotekos.** Nuo visų detaliame plane numatytų dangų paviršinės nuotekos natūraliai (nuolydžių pagalba) infiltruosios į dirvožemį-gruntą, kadangi jokio tipo taršios teritorijos įgyvendinus projektą nėra numatomos.

**Elektros tiekimas.** Teritorijos elektros poreikavimui patenkinti bus įrengiamas prisijungimas prie elektros tinklų pagal Energijos rūšies naudojimo šildymui specialųjį planą Naujamiesčio, Naujininkų, Vilkpėdės, Panerių, Rasų ir Grigiškių seniūnijose.

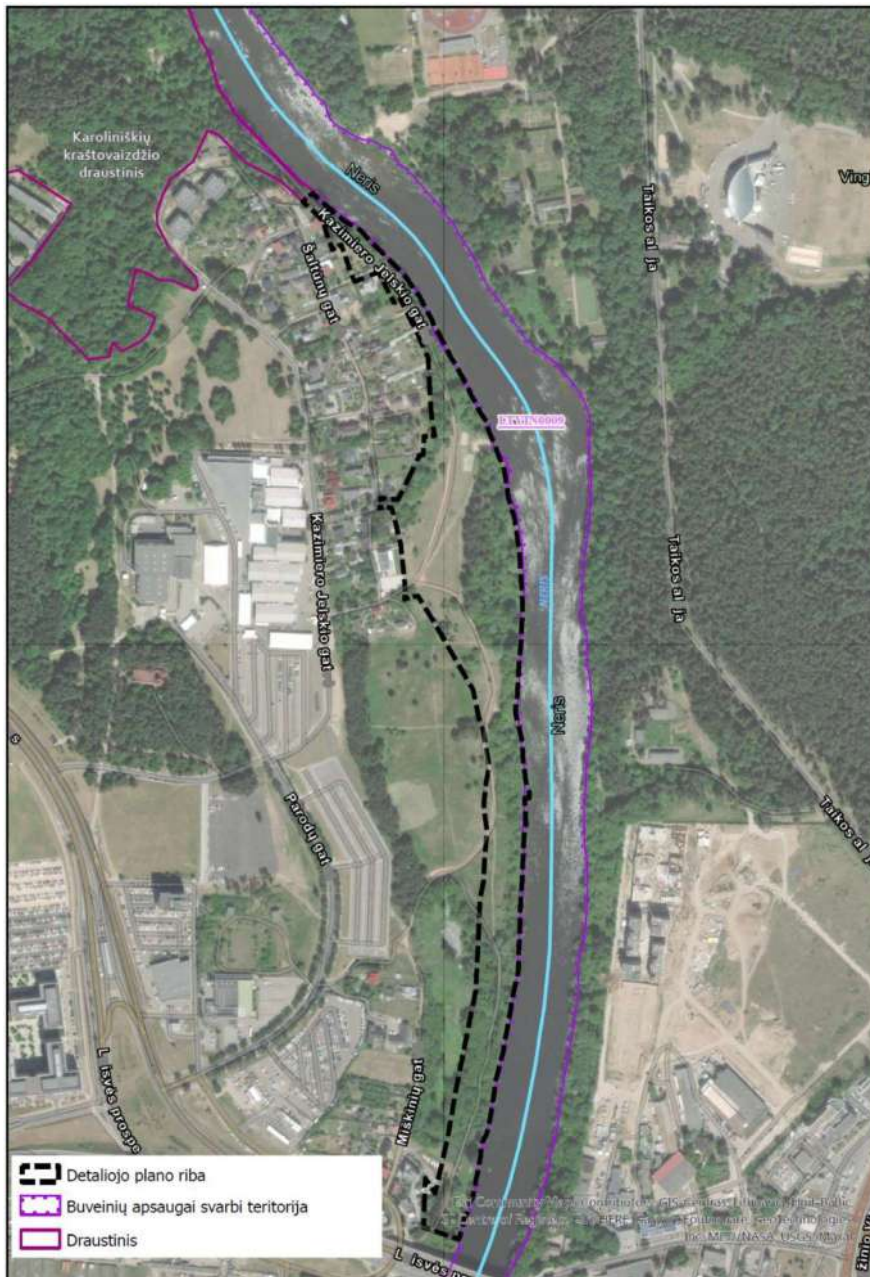
### 3. INFORMACIJA APIE NUMATOMĄ DETALIOJO PLANO ĮGYVENDINIMO VIETĄ

#### 3.1. Informacija apie numatomas alternatyvias plano įgyvendinimo vietas ir planuojamą teritoriją

Alternatyvių detaliojo plano įgyvendinimo vietų nėra.

#### 3.2. Informacija apie numatomą plano įgyvendinimo vietą

Planuojama teritorija yra vakarinėje Vilniaus miesto dalyje, Lazdynų seniūnijų ribose, dešiniajame Neries upės krante. Planuojama teritorija yra Lazdynų seniūnijoje, Neries upės pakrantėje. Teritorijos plotas apie 9,14 ha., ji ribojasi su „LITEXPO“ parodų rūmų prieigose, tarp K.Jelskio–Parodų gatvių ir Neries upės esančiais suformuoti kadastriniais sklypais, nuosavybės teise priklausančiais atskiriems fiziniams bei juridiniams asmenims. Tarp paminėtų sklypų – rezervuotas „koridorius“ pėsčiųjų ir dviračių takų jungčiai.



2 pav. Planuojamos teritorijos situacija

Vadovaujantis Vilniaus miesto savivaldybės teritorijos bendroju planu, planuojama teritorija patenka į (žr. 3 pav.):

Kvartalo numeris **ŠAL 1**

Funkcinės zonos numeris TP dokumente **ŠAL-1-8**

Funkcinės zonos tipas **Intensyviai naudojami želdynai**

Teritorijos naudojimo tipas **BZ;AI;SI**

Pagrindinė žemės naudojimo paskirtis **KT**

Žemės naudojimo būdas **B;E;V;R;I2**

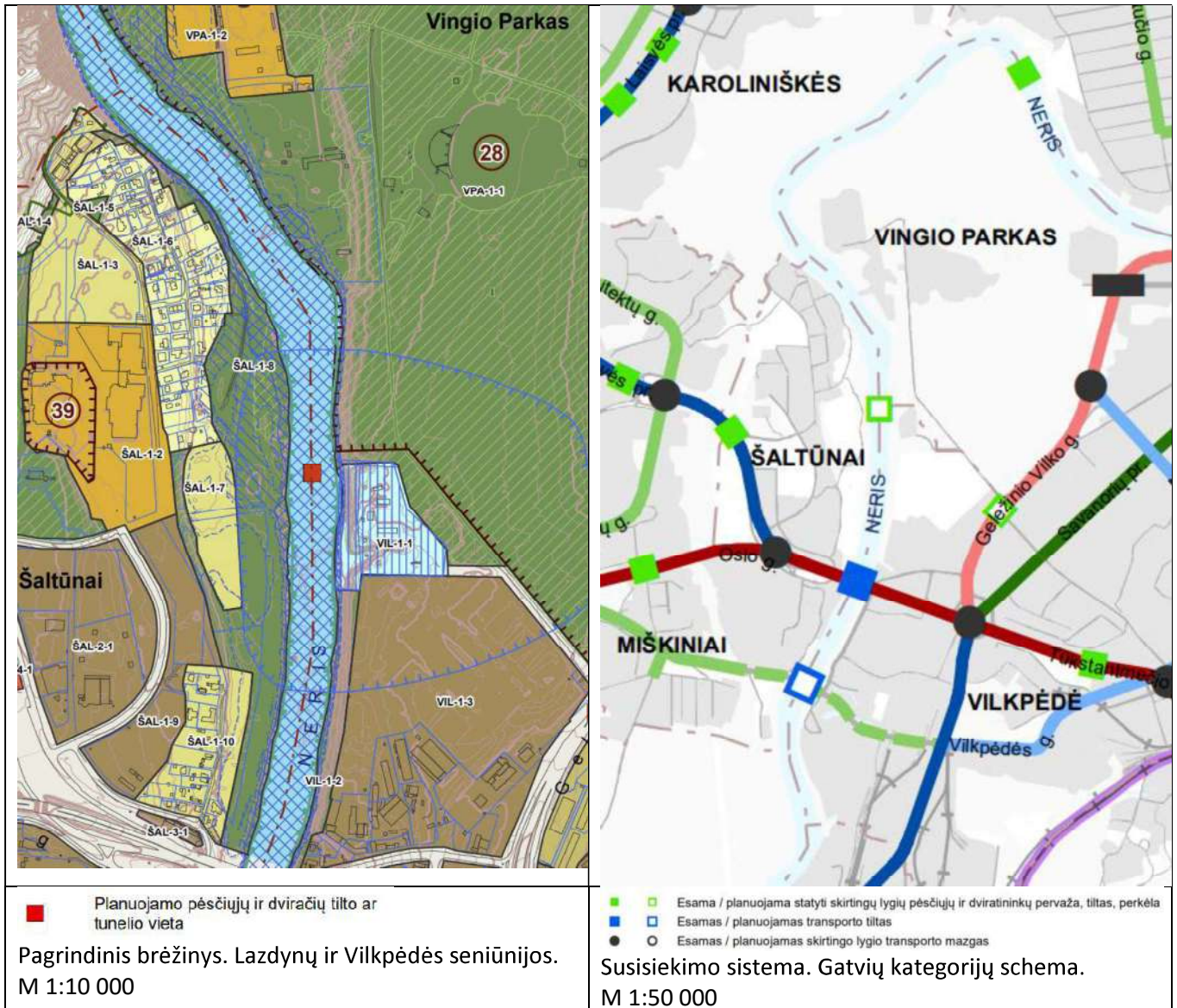
Tekstinio reglamento Nr. **32;33;34**

Tekstinis reglamentas

**32**-Teritorijai ar jos daliai (pagal BP Gamtinio karkaso schemą) taikyti Gamtinio karkaso nuostatų reikalavimus;

**33**-Teritorijai ar jos daliai (pagal BP brėžinį Geomorfologiniai gamtinio karkaso elementai) taikyti Šlaitų apsaugos

ir tvarkymo reglamentą; **34**-Teritorijai ar jos daliai (pagal BP brėžinį Geomorfologiniai gamtinio karkaso elementai) taikyti Salpinių terasų apsaugos ir tvarkymo reglamentą; Įgyvendinimo prioritetas **Prioritetinė plėtros teritorija**



3 pav. Detaliojo plano teritorija ir planuojamas tiltas Vilniaus miesto savivaldybės teritorijos bendrojo plano kontekste

### 3.2.2. Saugomos gyvūnų ar augalų rūšys ir/ar natūralios buveinės, kitos saugotinos gamtinės ir kultūros paveldo vertybės

**Saugomos teritorijos.** Detaliojo planavimo teritorija ribojasi su saugoma „Natura 2000“ buveinių apsaugai svarbia teritorija (LTVIN0009), bei su Karoliniškių kraštovaizdžio draustiniu persidengia apie 0,006 ha plotu, (žr. 4 pav.). Artimiausios saugomos teritorijos ir gamtos paveldo objektai:

Europinės svarbos saugomos teritorijos:

Detaliojo plano teritorija ribojasi su Buveinių apsaugai svarbia teritorija (BAST) - Neries upė (LTVIN0009). Saugoma teritorija užima 2398,5 ha plotą, su detaliojo planavimo teritorija nepersidengia. Steigimo tikslas: 3260,

Upių sraunumos su kurklių bendrijomis; Baltijos lašiša; Kartuolė; Paprastasis kirtiklis; Paprastasis kūjagalvis; Pleištinis žirgelis; Salatis; Ūdra; Upinė nėgė.

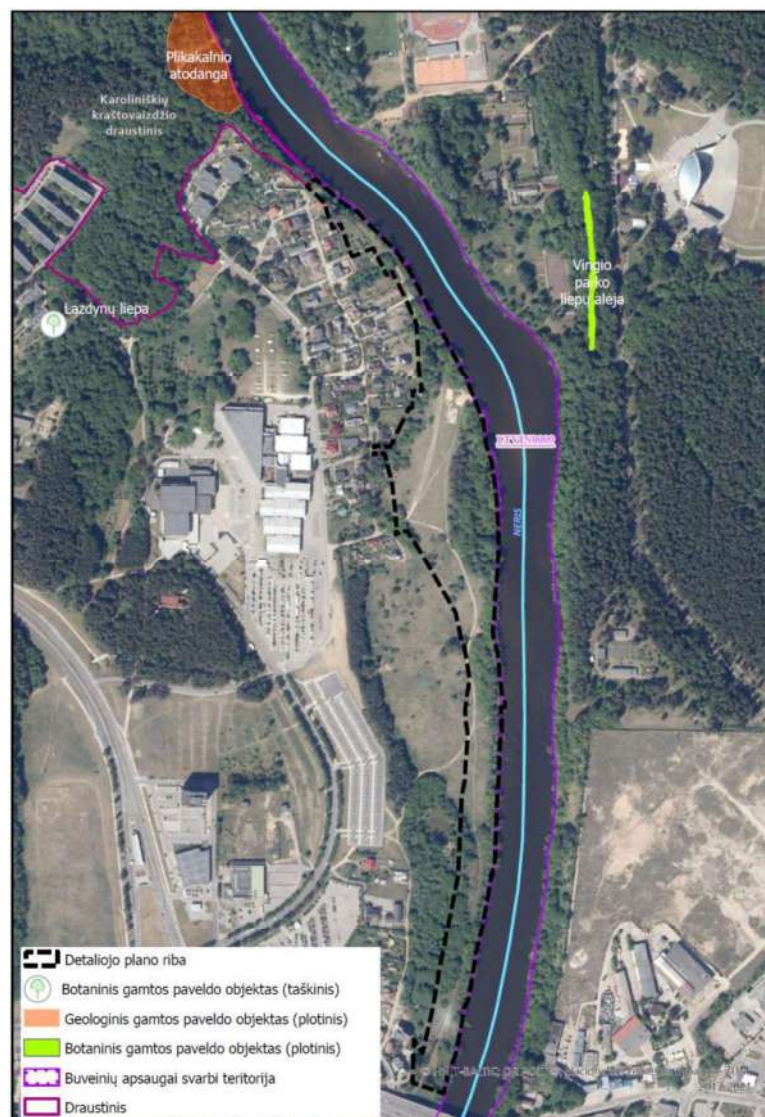
Nacionalinės svarbos saugomos teritorijos:

Karoliniškių kraštovaizdžio draustinis. Saugoma teritorija užima 162,2 ha plotą, su detaliojo planavimo teritorija persidengia apie 0,006 ha plotu. Steigimo tikslas: išsaugoti raiškius erozinius raguvynus Neries upės slėnyje su Plikakalnio atodanga, retas augalų rūšis.

Gamtos paveldo objektai (GPO):

Plikakalnio atodanga. Geologinių gamtos paveldo objektų rūšis: atodangos. GPO užima apie 2,30 ha plotą, nuo detaliojo planavimo teritorijos nutolęs apie 0,14 km šiaurės vakarų kryptimi;

Mažalapė liepa Lazdynuose. Botaninių gamtos paveldo objektų tipas: medžiai ir krūmai, medžio ar krūmo rūšis: mažalapė liepa (*Tilia cordata* Mill.). Objekto skelbimo saugomu tikslas: išsaugoti išskirtinių matmenų medį urbanizuotoje aplinkoje. GPO nuo detaliojo planavimo teritorijos nutolęs apie 0,45 km vakarų kryptimi.



4 pav. Saugomų teritorijų išsidėstymas planuojamoje teritorijoje

**Išvados:** Gretimybėje esančio detaliojo plano sprendinių poveikis „Natura 2000“ teritorijoms ir saugomoms rūšims yra neprognozuojamas. Galimas laikinas neigiamas poveikis (toks kaip saugomų rūšių trikdymas) statybos darbų metu, tačiau laikantis rekomendacinių priemonių bei jų vykdymą koordinuojant su biologinės įvairovės ekspertais, leis trumpalaikį poveikį sumažinti iki minimalaus ar nereikšmingo.

**Saugomos rūšys.** Analizuojamoje teritorijoje ir greta jos yra užfiksuota 8 saugomų rūšių stebėjimo atvejai, iš kurių 2 atvejai registruoti nagrinėjamoje detaliojo planavimo teritorijoje. Europos Bendrijos svarbos natūralių buveinių teritorijoje nėra aptinkama.

Remiantis Saugomų rūšių informacine sistema (SRIS) analizuojamoje teritorijoje ir greta jos yra užfiksuota 11 saugomų rūšių stebėjimo atvejų, 10 skirtingų saugomų rūšių (žr. 2 lentelė, 5 pav.):

2. *lentelė.* Saugomų rūšių radaviečių informacija (duomenys iš SRIS duomenų bazės)

Eil. Nr.	Rūšies pavadinimas	Vystymosi stadija, veiklos požymiai	Radavietės kodas	Paskutinio stebėjimo data
1.	Didysis dančiasnapis ( <i>Mergus merganser</i> )	Suaugęs individas, stebėtas gyvas	-	2015-05-07
2.	Latakinis gleivytis ( <i>Leptogium corniculatum</i> )	Augantis grybas arba kerpė	RAD-LEP-COR-8557	1936-04-25 1998-05-20
3.	Obelinis minkštadyglis ( <i>Sarcodontia crocea</i> )	Augantis grybas arba kerpė	RAD-SAR-CRO-184926 RAD-SAR-CRO-184927	2023-10-25
4.	Marmurinis auksavabalis ( <i>Liocola lugubris</i> )	Suaugęs individas, išmatos	-	2018-06-13
5.	Pelkinė laksva ( <i>Hammarbya paludosa</i> )	Žydintis augalas	RAD-HAM-PAL-33081	1922-07-22
6.	Pleištinis žirgelis ( <i>Ophiogomphus cecilia</i> )	Suaugęs individas, Stebėtas gyvas (praskrendantis, besimaitinantis ir kt.)	Pavieniai stebėjimai	2018-09-11
7.	Siauralapė plautė ( <i>Pulmonaria angustifolia</i> )	Žydintis augalas	RAD-PUL-ANG-34288	1994-08-31
8.	Žieduotoji strėliukė ( <i>Sympecma paedisca</i> )	Suaugęs individas. Stebėtas gyvas (praskrendantis, besimaitinantis ir kt.)	-	2018-09-14

Rūšys, įrašytos į Lietuvos Respublikos saugomų gyvūnų, augalų ir grybų rūšių sąrašą:

Latakinis gleivytis (*Leptogium corniculatum*) – aukšliagrybių (*Ascomycetes*) klasei, gleiviakerpinių (Collemataceae) šeimai priklausanti kerpė, kuri aptinkama ant kalkingo smėlio arba ant samanomis apaugusių akmenų atvirose vietose, kur didelė oro drėgmė. Lietuvoje žinomos 2 radavietės Kuršių nerijos nacionaliniame parke ir dabartinėje Vilniaus miesto teritorijoje. Populiacija buvusi Vilniaus miesto teritorijoje (patenkanti ir į analizuojamos teritorijos ribas) nebeegzistuoja. Latakiniam gleivyčiui grėsmę kelia urbanizacija, sporto ir poilsinė veikla ir jai skirtų įrenginių statymas.

Marmurinis auksavabalis (*Liocola lugubris*) priklauso vabalų (*Coleoptera*) būriui, plokštėtausių (*Scarabaeidae*) šeimai. Lervos vystosi trūnijančioje senų lapuočių medienoje arba humusingoje dirvoje, prie pūvančių medžių šaknų, taip pat skruzdžių *Campanotus herculeanus* ir *Formica rufa* skruzdėlynuose. Suaugėliai aptinkami birželio–liepos mėnesiais saulėtomis dienomis prie tekančių lapuočių medžių sulčių, taip pat ant įvairių augalų žiedų. Grėsmę kelia brandžių lapuočių medžių su pažeminėmis ertmėmis šalinimas, senų parkų ir sodų nykimas. Auksavabalio gyvenamose vietose rekomenduojama išsaugoti senus drevėtus lapuočius – ąžuolus, klevus.

Obelinis minkštadyglis (*Sarcodontia crocea*) yra grybas (lapielaižiniai (*Meruliaceae*)), vystosi tarp žievės ir medienos, liepos - spalio mėn. ant lapuočių medžių, daugiausia ant obelių. Substratas yra sena obelis (*Malus*). Pagrindinė nykimo priežastis – senų obelių mažėjimas.

Pelkinė laksana (*Hammarbya paludosa*) yra lelijainių (*Liliopsida*) klasės, gegužraibinių (*Orchidaceae*) šeimos smulkus, iki 10 cm aukščio, daugiametis žolinis augalas, augantis tarpinėse pelkėse ir liūnuose, aukštapelkėse, tarp kiminių paklotės, ant silpnai rūgštaus arba neutralaus substrato. Pagrindinė nykimo priežastis yra melioracija bei pelkių ir vandens telkinių eutrofizacija. Rūšis taip pat yra įrašyta į Vašingtono (CITES) konvencijos II priedą.

Pleištinis žirgelis (*Ophiogomphus cecilia*) – žirgelių (*Odonata*) būriui, upinių žirgelių (*Gomphidae*) šeimai priklausantis vabzdys. Lervos vystosi 3–4 metus švariose vidutinio dydžio ir didelėse upėse, tinkamiausios buveinės – sraunesni, tiesiogiai saulės apšviečiami upių ruožai, kurių didžiąją dugno dalį sudaro žvirgždas, nedaug vandens augalų ir nėra dumblo. Birželio pradžioje–liepą suaugusios lervos išlipa ant kranto ir prisitvirtina prie įvairių augalų. Išsinėrę suaugėliai migruoja į miškų aikštes, kirtavietes, netankius miškus, nesusivėrusias smiltpieves, pasimaitinę grįžta į veisimosi vietas prie upių. Upių patvenkimas, vandens tarša bei intensyvi žemdirbystė arti upių, sukelti upių eutrofizaciją, užžėlimą ir uždumbėjimą kelia grėsmę šiai žirgelių rūšiai, todėl rekomenduojama išlaikyti tinkamas veisimosi vietas, jų neužtvinkinti, neteršti, prie tekančio vandens telkinių nenaudoti trąšų ir pesticidų. Rūšis taip pat yra įrašyta į Berno konvencijos II priedą, Buveinių direktyvos II ir IV priedus.

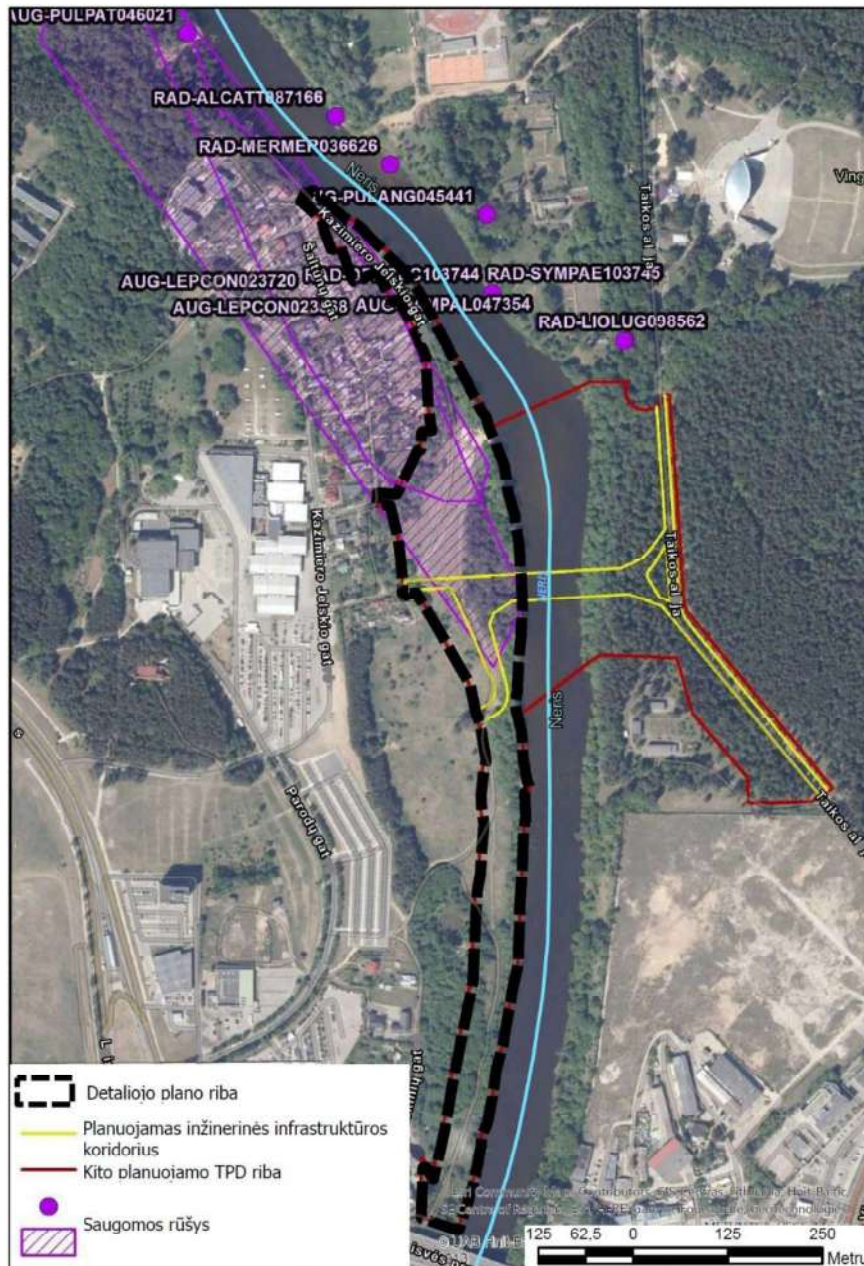
Siauralapė plautė (*Pulmonaria angustifolia*) – magnolijainių (*Magnoliopsida*) klasės, agurklinių (*Boraginaceae*) šeimos daugiametis, trumpu šakniastiebiu, 0,2–0,3 m aukščio žolinis augalas. Dažniausiai auga retuose šviesiuose pušynuose ir ąžuolynuose su pušimis, taip pat pasitaiko plačialapių miškuose, mišriuose miškuose su tankiu lazdynų traku, lazdynais apaugusiuose šlaituose, miškų aikštelėse, palei miškų keliukus, kirtavietėse, pamiškėse, šlaituose. Savaiame sunyksta pavėsyje. Augalui grėsmę kelia intensyvus ūkininkavimas miškuose, miško paklotės ardymas, trypimas, rinkimas vaistams.

Rūšys, išbrauktos iš Lietuvos Respublikos saugomų gyvūnų, augalų ir grybų rūšių sąrašo nuo 2019 sausio 1 d.:

Didysis dančiasnapis (*Mergus merganser*) priklauso žąsinių (*Anseriformes*) būriui, Lietuvoje perinti, migruojanti ir žiemojanti rūšis. Lietuvoje didžiausia perinčios populiacijos dalis susitelkia miškingoje pietinėje, rytinėje, pietrytinėje dalyse palei ežerus ir upelius, išilgai Nemuno ir kitų didžiųjų upių. Užfiksuota tendencija apsigyventi miestuose (Vilniuje ir Trakuose). Lizdus krauna miškingose vietovėse prie ežerų ir upių medžių drevėse, apleistų pastatų plyšiuose, ertmėse tarp akmenų ar suvirtusių medžių, peri gegužės – birželio mėnesiais. Grėsmę kelia tinkamų buveinių mažinimas (senų drevėtų medžių iškirtimas), todėl rūšies išsaugojimui svarbu tinkamų medžių upių ir ežerų kaimynystėje išsaugojimas. Dažnai lankomose vietose paukščiams gali būti trukdoma maitintis. Rūšis yra įtraukta į Berno konvencijos III, Bonos konvencijos II priedus, Europos Parlamento ir Tarybos direktyvos 2009/147/EB dėl laukinių paukščių apsaugos II priedą.

Europos Bendrijos svarbos rūšis (Buveinių direktyvos 4 priedo rūšis):

Žieduotoji strėliukė (*Sympecma paedisca*) – žirgelių (*Odonata*) būrio, žaliųjų strėliukių (*Lestidae*) šeimos vabzdys. Lervos aptinkamos mezotrofiniame ar vidutiniškai eutrofiniame stovinčiame vandenyje, kartais lėtai tekančiame vandenyje: dideliuose ežeruose, žemapelkėse, durpynuose. Buveinėse gausi kranto ir vandens augalija. Suaugėliai žiemoti renkasi iki kelių kilometrų nuo vandens telkinių nutolusias buveines, kurios bent iš kelių pusių yra apsuptos aukštaūgių žolių augalija, besiribojančia su aukštesniais krūmais ar medžiais. Rūšiai grėsmę kelia užtvankų statymas, užterštos nuotekos, buveinių kaita, sausros.



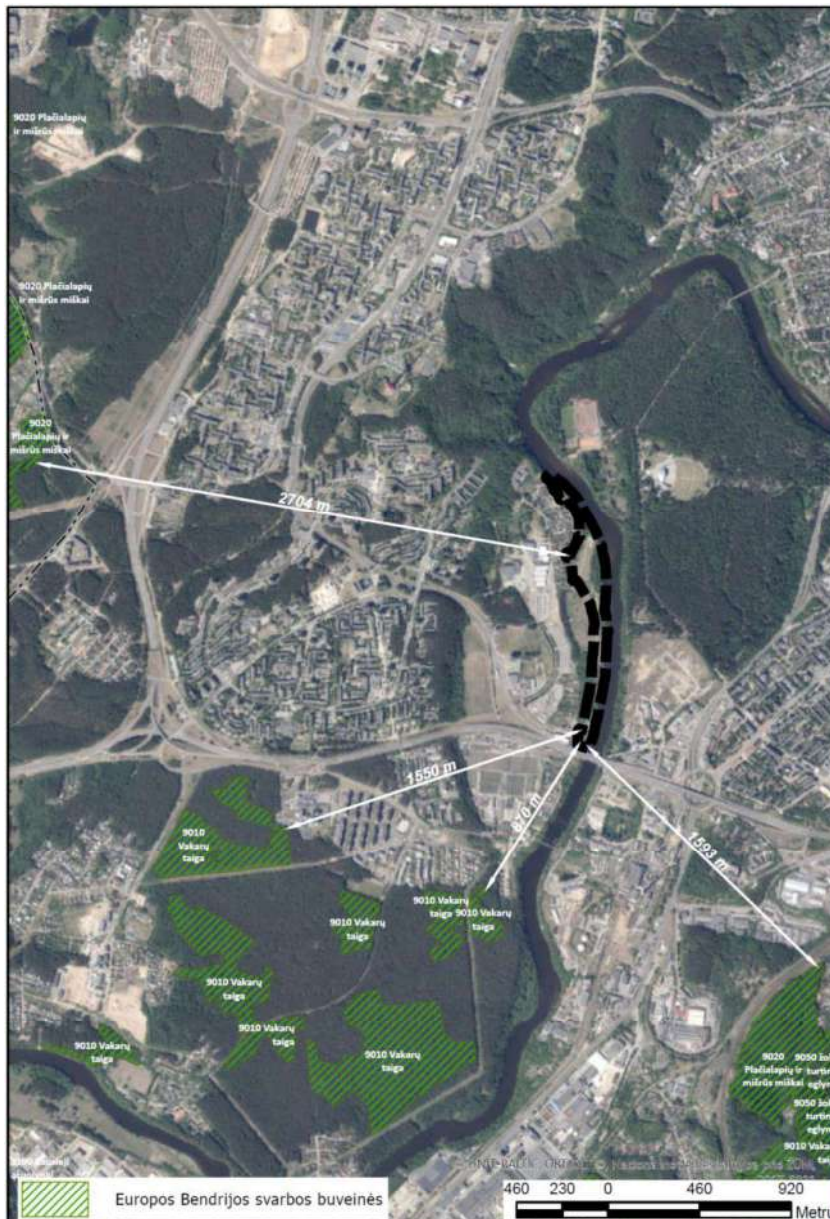
5 pav. Saugomų rūšių radavietės ir augavietės (šaltinis: SRIS duomenų bazė)

### Europos Bendrijos svarbos natūralios buveinės

Nagrinėjama teritorija nepatenka į EB svarbos natūralias buveines ir su jomis nesiriboja. Artimiausia EB svarbos natūrali buveinė nuo analizuojamos teritorijos nutolusi apie 870 m. Kitos artimiausios EB svarbos natūralios buveinės (6 pav.):

- ▶ Miškų buveinė, tipas 9020 (Epifitų turtingi Fenoskandijos hemiborealiniai natūralūs seni plačialapių miškai (*Quercus*, *Tilia*, *Acer*, *Fraxinus* arba *Ulmus*)), nuo analizuojamos teritorijos ribos nutolusi apie 2704 m vakarų kryptimi;
- ▶ Miškų buveinė, tipas 9010 (Vakarų taiga), nuo analizuojamos teritorijos ribos nutolusi apie 1550 m pietvakarių kryptimi;
- ▶ Miškų buveinė, tipas 9020 (Epifitų turtingi Fenoskandijos hemiborealiniai natūralūs seni plačialapių miškai (*Quercus*, *Tilia*, *Acer*, *Fraxinus* arba *Ulmus*)), nuo analizuojamos teritorijos ribos nutolusi apie 1593 m pietryčių kryptimi;

- Miškų buveinė, tipas 9010 (Vakarų taiga), nuo analizuojamos teritorijos ribos nutolusi apie 870 m pietvakarių kryptimi.



6 pav. Europos bendrijos svarbos buveinės planuojamos teritorijos gretimybėse

#### Galimas poveikis teritorijoje ir teritorijos gretimybėse aptinkamoms saugomoms rūšims<sup>2</sup>:

Didžiausias poveikis prognozuojamas pleištiniam žirgeliui (pleištinėi skėtei), jų lervos dažniausia sutinkamos tose upių atkarpose, kur vyrauja smėlio-žvirgždo dugnas. Neries upės atveju toks gruntas fiksuotas geros ir vidutinės būklės sraunumose su kurklių bendrijomis. Lervos gyvena įsirausiosios smėlio-žvirgždo dugne, vengia uždumblėjusių vietų. Pleištinų skėčių lervos yra plėšrios, jos minta įvairiu, tinkamo dydžio maistu, dažniausiai įvairiais vandens bestuburiais. Medžiodamos pasikliauja rega ir lytėjimu. Rega ypač svarbi vėlesnėse lervinėse stadijose. Upės dugno kasimas ir krantų ardymas didina nešmenų išplovimą ir mažina vandens skaidrumą, kas be abejo daro įtaką rega pasikliaujančioms žirgelių lervoms. Siekiant apsaugoti pleištinę skėtę ir jos buveines nuo neigiamo poveikio, galimos kelios apsaugos priemonės.

<sup>2</sup> Užvingio tilto poveikio aplinkai vertinimo (PAV) atlaslaida. Rengėjas: UAB „Infraplanas“, 2021m. sausis.

Kurklių bendrijos - augalijos rūšių įvairovė upėse priklauso nuo upės gylio, pločio ir srovės greičio. Kurklėms *Batrachium fluitans* ir *B. penicilliatum* būtinos upių sraunumos su smėlio, žvirgždo ir gargždo substratu. Statybos darbų fiziškai dalį kurklių bendrijos nebus sunaikintos, o poveikio geros būklės bendrijoms nebus arba jis bus minimalus. Geros būklės buveinės nustatytos 65 m aukščiau planuojamo tilto ir 2110 m žemiau bevardėje rėvoje. Vidutinės būklės buveinė 90 m pagal padengimą vyrauja (75%) *Butomus umbellatus*. Nors tai tipiška šių buveinių rūšis, tačiau konkreti buveinė nėra tipiška upių sraunuma su kurklių bendrija. Padidėjusi sedimentacija šiai buveinei neigiamo poveikio neturės. Galimas net teigiamas poveikis, kadangi *Butomus umbellatus* dažniausiai aptinkamas pelkėse bei pelkėtose vietose. Padidėjęs nešmenų susikauptimas bevardėje rėvoje ties Žemaisiais Paneriais mažai tikėtinas, kadangi tyrimų ruožas žemiau Lazdynų tilto yra gana homogeniškas su vyraujančia lėta upės tėkme, kur nusės didžioji dalis nešmenų. Poveikį šiai buveinei gali turėti nebent sumažėjęs vandens skaidrumas žydėjimo metu, kuris neigiamai veikia šią bendriją, o ypač *B. fluitans*. Esant gausiai lokaliai populiacijai ir nedideliam gyliui, ši bendrija turi galimybę prisitaikyti prie laikino vandens skaidrumo sumažėjimo, o net ir sunaikinus lokalią kurklių bendriją, ji turi galimybę atsikurti, iš aukščiau aptinkamų kurklių populiacijų ir dugno substrate esančių sėklų.

Baltijos lašiša. Pirmamečių lašišos jaunikliai nelinkę pasklisti toli nuo nerštaviečių, todėl jų tankumas leidžia nustatyti rėvas, kuriose vyksta nerštas, o kai kurias atvejais net konkrečias neršto vietas. Upių sraunumos Neryje su kurklių bendrijomis yra glaudžiai susijusios su lašių nerštu. Remiantis rezultatais, praėjusių metų rudenį lašišos neršė inventorizuotose geros būklės buveinėse ir vidutinės būklės buveinėje ties VU botanikos sodu (1, 2 ir 7 tyrimo vietos; 42 paveikslas). Kadangi šios buveinės išsidėsčiusios aukščiau planuojamo tilto arba gerokai žemiau jo, poveikis lašių jaunikliams mažai tikėtinas. Vis dėlto, ši atkarpa yra svarbi kaip migracijos koridorius į pagrindines nerštavietes.

Upinė nėgė – vykdant tilto statymo darbus gali būti sutrikdyta nėgių migracija.

Paprastasis kūjagalvis – PŪV statybos darbų metu sukeliama sedimentacija gali daryti neigiamą poveikį neršto intensyvumui ir sėkmei.

Ūdros veiklos žymės rastos artimoje planuojamo tilto aplinkoje nuosekio metu atsiradusiose seklumose. Dėl padidėjusio žmonių srauto ir trikdymo ūdros greičiausiai vengs upės atkarpos abipus tilto, tačiau ūdros gali užimti nuo kelių iki keliolikos kilometrų ilgio upių ir upelių atkarpas. Kadangi upės pakrantės žemiau planuojamo tilto yra mažai urbanizuotos ir taip pat lankomos ūdru, tilto statyba žymaus poveikio būklei neturės.

Kartuolė – galimas poveikis dėl fizinis buveinių sunaikinimas ripalėje konstrukcijos metu, pašalinus kranto augmeniją, bei statybos metu sukeltas intensyvūs nešmenų judėjimas. Didelis dumblo ir organinių sąnašų kiekis yra pražūtingas dvigeldžiams moliuskams, kurie yra būtini kartuolių nerštui. Tačiau didžiausias jų tankumas nustatytas lėtos tėkmės atkarpoje žemiau Lazdynų tilto, kur poveikis dvigeldžių populiacijoms dėl resedimentacijos yra mažai tikėtinas.

Kirtikliai - visas tyrimų ruožas yra gana homogeniškas, jame vyraujančios lėta upės tėkmė ir kirtikliams tinkamas gruntas. Pastarųjų tyrimų metu sugauti tik suaugę individai, tačiau ankstesnių tyrimų metu rasti visų amžinių grupių individai, kas rodo, kad visas tyrimų ruožas yra tinkamas kirtikliams, tačiau jų tankumas nesiekė kriterijaus, kurį turi atitikti šios rūšies apsaugai svarbios vietovės. Planuojamoje vietovėje galimas poveikis dėl konstrukcijos darbų – fizinis buveinių sunaikinimas.

Latakinis gleivytis analizuojamoje teritorijoje paskutinį kartą buvo fiksuotas 1936 metais, vėlesniais (1998 m.) duomenimis jo radavietė žymėta kaip sunaikinta, todėl galima teigti, kad vietovėje vyraujančios sąlygos stipriai pakito ir yra nebetinkamos augti šiai kerpei, todėl neigiamas poveikis šiai, analizuojamoje teritorijoje galimai jau nebeaptinkamai rūšiai yra neprognozuojamas;

Pelkinė laksana greta analizuojamos teritorijos buvo užfiksuota 1922 metais, todėl yra tikėtina, kad ši rūšis teritorijoje yra jau nebeaptinkama dėl per ~100 metų stipriai pasikeitusių aplinkos sąlygų, kurios sąlygojo rūšies pasitraukimą. Dėl to neigiamas poveikis šiai, paprastai pelkėse aptinkamai rūšiai yra neprognozuojamas;

Žirgelių (pleištinės skėtės ir žieduotosios strėliukės) išsaugojimui yra numatoma prie tekančių vandens telkinių nenaudoti trąšų ir pesticidų, nekeisti vandens augalijos, neužtvinkti upių ir jų neteršti. Projekto įgyvendinimo metu nebus vykdomos išvardintos veiklos, todėl neigiamas poveikis žirgelių rūšims yra neprognozuojamas, galimas tik laikinas trikdymas tilto statybos metu;

Siekiant apsaugoti marmurinio auksavabalių ir didžiojo dančiasnapio buveines yra numatoma projekto įgyvendinimo metu išsaugoti senus drevėtus lapuočius, tokius kaip ąžuolus, klevus;

### **Priemonės biojvairovės ir saugomų teritorijų apsaugai<sup>3</sup>:**

Pleištinės skėtes apsaugai nuo gegužės 1 d. iki rugsėjo 20 d. numatoma vykdyti darbus upės dugne dviem alternatyvų tipais: 1 ekstensyviai, kuomet taškinė sedimentacija nebūtų tokia gausi ir sukeltas nešmenų kiekis dėl natūralaus atsiskiedimo neturėtų žymaus poveikio vandens skaidrumui; 2 intensyviai, visi planuojami darbai reikalaujantys krantų ar dugno substrato ardymo turėtų būti atlikti kiek įmano greičiau 1-2 dienų bėgyje ir nevykdomi 5 dienas po to leidžiant upės tėkmei nunešti sedimentus upe žemiau. Manoma, jog vienas iš svarbiausių kriterijų žirgeliams pasirenkant tinkamas kiaušinių dėjimui buveines – vandens skaidrumas. Todėl šiuo atžvilgiu labiau priimtina antroji alternatyva, kuomet sukelti intensyvūs nešmenys kelių dienų bėgyje yra nuplukdomi žemyn upe. Tokiu būdu gali būti sukeliamas trumpalaikis stresas hidrobiontams, kuris neturi didesnio poveikio bendrai saugomų rūšių būklei, dėl tinkamų dauginimuisi buveinių praradimo. Dėl lašišinių žuvų migracijos ir neršto laikotarpiu nuo rugsėjo 1 d. iki lapkričio 30 d. visi darbai susiję su intervencija į upės dugną turi būti stabdomi.

Upinių nėgių apsaugai migracijos laikotarpiu nuo balandžio 1 d. iki gegužės 15 d. nakties metu numatoma riboti tiesioginį upės apšvietimą ir vibracijas konstrukcijos darbų metu, jei jos vykdomos tamsiuoju paros metu.

Paprastojo kūjagalvio apsaugai neršto metu nuo balandžio 1 d. iki gegužės 15 d. turi būti ribojama veikla, kuri sukeltų vandens sąlygų pokyčius (padidėjusi sedimentacija ir kt.) nerštavietėse, rėvoje ties Žemaisiais Paneriais bei žemiau tilto esančiuose neršimui tinkamuose ruožuose ir darytų neigiamą poveikį neršto intensyvumui ir sėkmei.

Statybos laikotarpiu turi būti vykdomas ichtiofaunos ir hidrobiontų monitoringas. Monitoringą rekomenduojama atlikti aukščiau ir žemiau tilto prieš statybos darbus (liepos – rugsėjo mėnesį) ir po statybos darbų (išardžius laikino tilto atramas). Statybos darbų poveikio vertinimas vykdomas, stebint bendrus žuvų bendrijos ir upės atkarpos ekologinės būklės pokyčius, taikant Lietuvos žuvų indeksą bei stebint saugomų hidrobiontų rūšių pagal „Lietuvos Respublikos greižtai saugomų gyvūnų, augalų ir grybų rūšių sąrašą“, „Lietuvos Respublikos saugomų gyvūnų, augalų ir grybų rūšių sąrašą“, Buveinių direktyvos II priedą ir Berno konvencijos III priedą aptinkamumą ir gausumą. Žuvų bendrijos monitoringo tyrimu metu vadovautis Lietuvos aplinkos apsaugos normatyviniu dokumentu LAND 85-2007 „Lietuvos žuvų indekso apskaičiavimo metodika“, saugomų hidrobiontų stebėseną vykdyti remiantis standartizuotais jų monitoringo metodais (Balčiauskas 2016).

Siauralapės plautės išsaugojimui numatoma statybos darbų transportui ir darbuotojams judėti tik sutartose statybos darbų ribose, nes augalo buveinėms grėsmę kelia miško paklotės ardymas, trypinimas. Tokiu būdu bus saugojama į PŪV teritoriją nepatenkanti augalija ir miško paklotė.

Siekiant išvengti bent minimalaus poveikio paukščiams, medžių kirtimus reikėtų planuoti rudens arba žiemos laikotarpiu, kad nesunaikinti paukščių dėčių. Aptikus iškeltus inkilus kertamuose medžiuose, jie turi būti perkelti į kitus medžius, esančius toliau nuo planuojamų kirtimų teritorijos. Perkelti inkilus į kitą vietą reikėtų atsižvelgti į tai ar 30 m spinduliu nėra kitų inkilų ir juos kelti į ne žemesnį nei 1,5 m aukštį, šiaurės rytų kryptimi.

Siekiant užtikrinti, kad teritorijoje saugomų buveinių plotas nesumažėtų, o jų kokybė nepablogėtų numatoma tilto prieigas pakrantėje palikti kuo natūralesnes, neurbanizuotas. Neries upė ir jos pakrantės yra laikomos nacionalinės svarbos migracijos koridoriais, atsižvelgiant į tai ir siekiant nesukelti žymesnio planuojamo tilto ir gamtos konflikto, planuojama po tiltu palikti sausius šlaitus gyvūnų praėjimui.

Siekiant išsaugoti saugomų rūšių marmurinio auksavabalio ir didžiojo ančiasnapio buveines yra numatoma projekto įgyvendinimo metu saugoti senus drevėtus lapuočius, tokius kaip ąžuolus, klevus.

Siekiant apsaugoti varliagyvių buveines, turi būti kompensuojamos varliagyvių žiemavietės, kurios galimai bus sunaikintos keičiant reljefą dėl tilto statybos. Planuojamo tilto teritorijoje vyksta intensyvi varliagyvių migracija, todėl varliagyvių judėjimo vietose būtina įrengti specialias varliagyviams skirtas pralaidas, kurios turi būti sujungtos varliagyvių nuo kelio apsaugančiomis ir į pralaidą nukreipiančiomis tvorelėmis. Veisimosi ir maitinimosi buveinių išsaugojimas turi būti įgyvendinamas PAV numatytais priemonėmis. Tiltu statybos darbai nevykdomi rytiniame Neries šlaite, kuriame varliagyviai žiemoja - nuo spalio 1 d. iki balandžio 30 d. imtinai ir poravimosi metu – gegužės mėnesį. Likusioje statybos darbų teritorijoje turi būti įrengiamos laikinos tvorelės, neleidžiančios varliagyviams patekti į statybų teritoriją ir, esant reikalui, varliagyvių perkėlimas iš statybų teritorijos. Statybos darbus turi prižiūrėti biologinės įvairovės ekspertas.

### **Išvados:**

<sup>3</sup> Užvingio tilto poveikio aplinkai vertinimo (PAV) atslaita. Rengėjas: UAB „Infraplanas“, 2021m. sausis.

Ilgalaikis neigiamas poveikis saugomoms teritorijoms, saugomoms rūšims ir/ar buveinėms yra neprognozuojamas. Galimas laikinas neigiamas poveikis (toks kaip saugomų rūšių trikdydas) statybos darbų metu, tačiau laikantis rekomendacinių priemonių bei jų vykdymą koordinuojant su biologinės įvairovės ekspertais, leis trumpalaikį poveikį sumažinti iki minimalaus ar nereikšmingo.

**Kultūros paveldo vertybės.** Analizuojama teritorija nepatenka į saugomas nekilnojamojo kultūros paveldo teritorijas. Artimiausios vertybės Vingio parkas (kodas 30663), Jėzuitų vienuolyno ir kitų statinių kompleksas (kodas 33873). Kiti artimiausi kultūros paveldo objektai (žr. 7 pav.):

Vingio parkas (kodas 30663), Vilniaus miesto sav., Vilniaus m. Vertingosios savybės: 1.3.1. planavimo sprendiniai, 1.3.4. žemės ir jos paviršiaus elementai, 1.3.5. takai, keliai ir jų dalys, 1.3.6. želdynai ir želdiniai;

Jėzuitų vienuolyno ir kitų statinių kompleksas (kodas 33873), Vilniaus miesto sav., Vilniaus m., M. K. Čiurlionio g. 110. Vertingosios savybės: 1.3.1. planavimo sprendiniai, 1.3.2. buvusių komplekso dalių (statinių) liekanos ar jų vietos, 1.3.4. žemės ir jos paviršiaus elementai, 1.3.5. takai, keliai ar jų dalys, dangos, 1.3.6. želdynai ir želdiniai, 1.3.7. upės, natūralūs vandens telkiniai ir hidrotechniniai įrenginiai;

Vilniaus parodų rūmai (kodas 15893), Vilniaus miesto sav., Vilniaus m., Laisvės pr. 5, nuo analizuojamos teritorijos ribos nutolę apie 190 m vakarų kryptimi;

Vilniaus miesto dalis, vad. Lazdynais (kodas 16079), Vilniaus miesto sav., Vilniaus m., nuo analizuojamos teritorijos ribos nutolusi apie 375 m vakarų kryptimi;

Švedų akmuo su plokščiadugniu dubeniu (kodas 20795), Vilniaus miesto sav., Vilniaus m., S. Konarskio g. 34, nuo analizuojamos teritorijos ribos nutolęs apie 876 m rytų kryptimi;

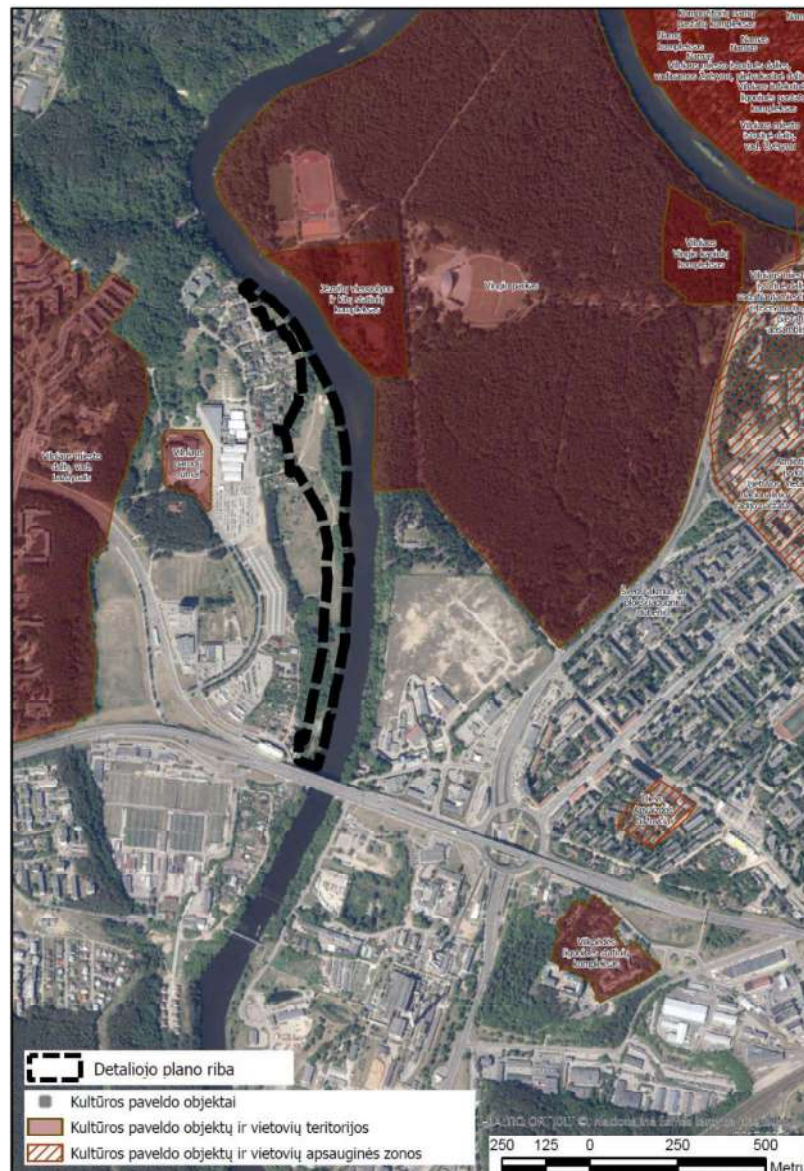
Vilniaus Vingio kapinių kompleksas (kodas 33766), Vilniaus miesto sav., Vilniaus m., M. K. Čiurlionio g., nuo analizuojamos teritorijos ribos nutolęs apie 1075 m šiaurės rytų kryptimi;

Lietuvos nacionalinio radijo pastatas (kodas 35186), Vilniaus miesto sav., Vilniaus m., S. Konarskio g. 49, nuo analizuojamos teritorijos ribos nutolęs apie 1180 m rytų kryptimi;

Vilkpėdės ligoninės statinių kompleksas (kodas 31673), Vilniaus miesto sav., Vilniaus m., Vilkpėdės g. 3, nuo analizuojamos teritorijos ribos nutolęs apie 826 m pietryčių kryptimi;

Dievo Apvaizdos bažnyčia (kodas 22800), Vilniaus miesto sav., Vilniaus m., Gerosios Vilties g. 17, nuo analizuojamos teritorijos ribos nutolusi apie 957 m pietryčių kryptimi;

Vilniaus miesto istorinė dalis, vad. Naujamiesčiu (kodas 33653), Vilniaus miesto sav., Vilniaus m., nuo analizuojamos teritorijos ribos nutolusi apie 1655 m rytų kryptimi.



7 pav. Kultūros paveldo objektų ir vietovių teritorijos planuojamos teritorijos atžvilgiu

**Išvados:** Numatoma jog planuojami sprendiniai turėtų darniai įsilieti į esamą gamtinę aplinką, detaliojo plano teritorijoje jokių statinių, hidrotechninių įrenginių (ar jų liekanų) griovimo darbai nėra prognozuojami. Įgyvendinant veiklą nebus paveiktos kultūros paveldo teritorijų vertingosios savybės.

**Kraštovaizdis.** Detaliojo plano teritorija yra išsidėsčiusi dešiniajame Neries upės krante, Lazdynų apatinių terasų slėnyje, kurio aukštis pakyla nuo ~85 iki ~100 m absoliutaus aukščio ir yra ribojamas aukštųjų Neries upės slėnio tarpterasinių šlaitų (nuo ~100 iki ~127 m absoliutinės altitudės). Išskiriamos:

II ir III terasos (88-100 m absoliutaus aukščio). Čia pastatyti Litexpo kompleksas, mažo intensyvumo gyvenamieji pastatai ir administracinės paskirties kompleksai. Taip pat šios terasos teritorijoje numatytas naujas Mišrus didelio tankio bei naujas Mažo intensyvumo gyvenamasis užstatymas.

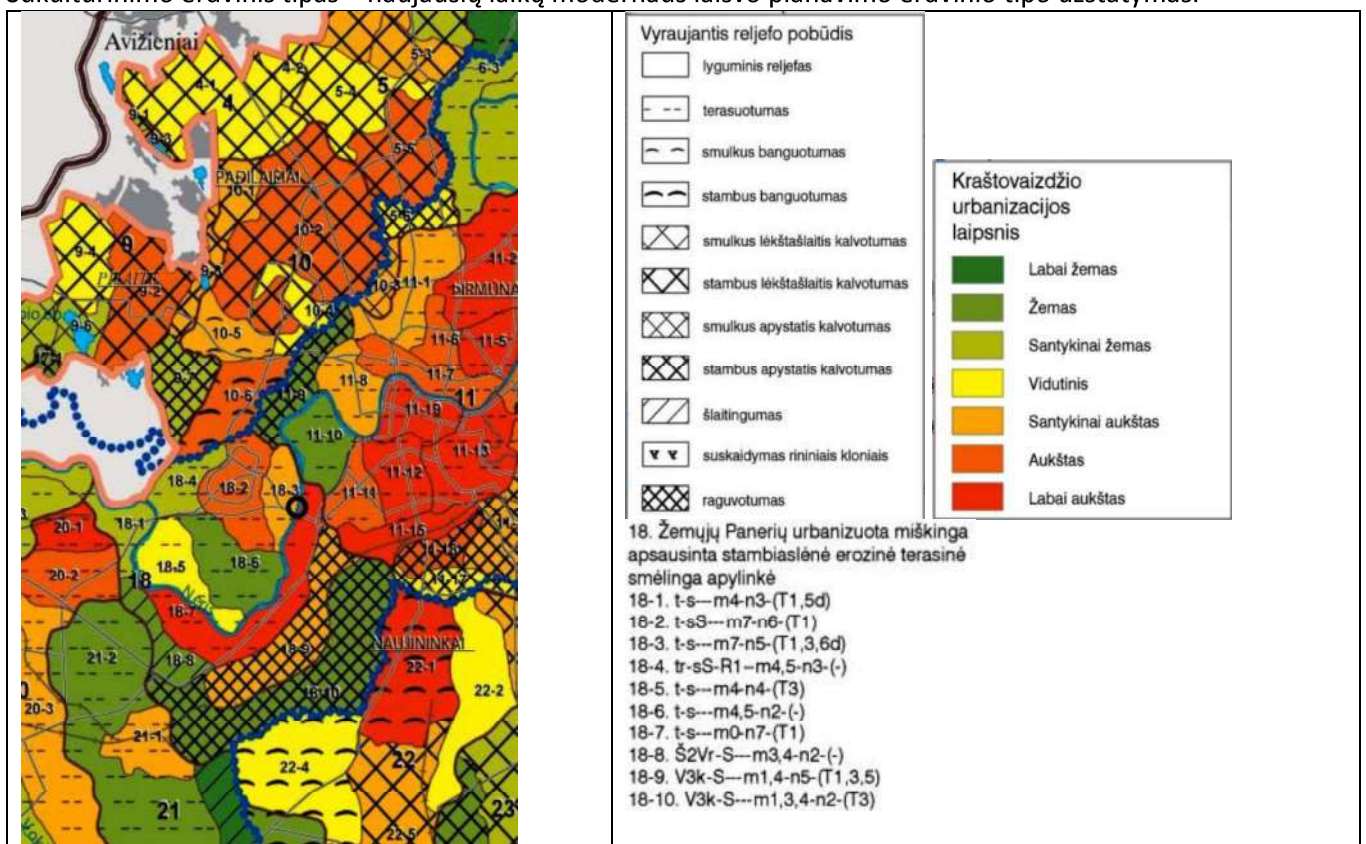
(I-oji terasa – neišskirta).

Salpa (85-87 m absoliutaus aukščio). Salpos teritorijoje didelę dalį užima buvusios Užvingio salos bei buv. protakos teritorija. Dalis buv. salos teritorijos viršija 88,5 m absoliutaus aukščio altitudę. Salpos teritorijoje rengiamame bendrajame Vilniaus plane taip pat numatytas galimas Vidutinio tankumo gyvenamasis užstatymas – kuriam norint įgyvendinti prireiks žymių žemės darbų keičiant susiformavusį reljefą, siekiant išvengti potvynių

poveikio naujai numatomai infrastruktūrai ir pastatams. Šioje zonoje taip pat numatytas servitutas vienam iš takų, sujungiančių naują tiltą su K. Jelskio g. bei Laisvės pr.

Geomorfologiniu požiūriu analizuojama teritorija yra Neries vidurupio slėnio terasuotoje atkarpoje. Detaliojo plano teritorija yra dešiniajame upės krante, kuri yra lėkštas, pereinantis į salpinę terasą. Neries upės krante iškilusi 3-4 m aukščio buvusi Užvingio sala. Paviršius nepaveiktas technogeninių veiksmų, apaugęs medžiais ir krūmynais.

Remiantis Vilniaus miesto kraštovaizdžio morfologinio rajonavimo kraštovaizdžio apylinkių ir vietovių lygmenyje brėžiniu, analizuojama teritorija patenka į Pietų Pabaltijo žemumų ruožą, Neries vidurupio žemumos sritį, Neries vidurupio miškingų urbanizuotų paslėnių rajoną. Detaliojo plano teritorija patenka į Žemųjų Panerių urbanizuotą miškingą apsausintą stambiaslėnę erozinę terasinę smėlingą apylinkę 18-3 (t-s---m7-n5-(T1, 3, 6d)) (žr. 8 pav.). Reljefas pasižymi terasuotumu, gruntas – smėlingumu, vyrauja miesto želdynai (parkai, skverai ir kt.), urbanizacijos laipsnis – santykinai aukštas (pradėtos urbanizuoti, sujauktos teritorijos, kolektyviniai sodai). Sukultūrinimo erdvinis tipas – naujausių laikų modernaus laisvo planavimo erdvinio tipo užstatymas.



8 pav. Vilniaus miesto kraštovaizdžio morfologinis rajonavimas kraštovaizdžio apylinkių ir vietovių lygmenyje.

Kraštovaizdyje atsiradę nauji infrastruktūros objektai (tiltas, pėsčiųjų ir dviratinkų takai) nepažeis bendro kraštovaizdžio charakterio, ypatybių, vertingųjų savybių, o kaip tik praturtins ir įsilies į kraštovaizdį, o tilto centro išplatėjimas leis sustoti pasigrožėti atsiveriančiu Neries slėnio kraštovaizdžiu. PŪV įgyvendinimas turės teigiamą poveikį bendram Vilniaus miesto įvaizdžiui ir jo miestiskajam kraštovaizdžiui, Vingio parko patrauklumui ir prieinamumui.

Rengiamo Užvingio tilto ir prieigų projekto sprendiniais bus respektuojamas terasinio Neries slėnio kraštovaizdis bei Vingio miško parko ramaus poilsio funkcinis prioritetas. Tiltu ir prieigų Vingio parko pusėje sprendiniai istorinėms takų trasoms poveikio nedarys, jie organiškai įsijungs į M. K. Čiurlionio g. neįtakojant kelio kraštovaizdžio. Planuojamo tilto vizualizacijos pateiktos 33 pav.

Artimiausios supančios aplinkos kultūrinio kraštovaizdžio autentiškumas bus pabrėžiamas saugant esamus Vingio parko raguotumo kranto elementus, taip pat naujais takais interpretuojant raguotumo kraštovaizdžio charakterį.

Bus išsaugomas natūralus raguvos kraštovaizdis tilto ašį Vingio parke komponuojant Čiurlionio gatvės linkyje, 50 m patrauktą į šiaurę nuo esamos raguvos. Kitame krante ašis bus komponuojama buv. Užvingio salos epicentre - tolygiu atstumu nuo dviejų jungties tęsinių – servituto vedančio link Laisvės pr. ir Lazdynų bei link Šaltrūnų g. atkarpos artimiausiu keliu vedančios tiesiai link Litexpo prieigų.

Dešiniajame krante – buv. Užvingio salos ir protakos pusėje. Tiltas siūlomas pabaigti pakrantės zonoje, buv. salos teritorijos epicentre, vizualiai nekertant ir neužstojojant buv. protakos erdvės tiltine-estakadine infrastruktūra, toliau organizuojant takus reljefinėmis kraštovaizdžio formavimo priemonėmis.

Reljefas bus pakeliamas iki tilto atramos – aukščiausio taško, o nuo jos, išlaikant patogų takų nuolydį (5 proc.), tolygiai žeminamas iki esamų buv. salos ribos altitudžių.

Išlaikant normatyvinį tilto nuolydį (4 proc.), tilto takas ties kranto atrama bus užbaigiamas 94,5 m absoliutinėje altitudėje buv. salos epicentre, bei tolygiai sampyla (salagūbriu) pratęsiamas iki esamų altitudžių (87-88 m abs.alt) ties menama buv. salos riba bei esamo buv. protakos pievos paviršiaus.

Tokiu būdu įdiegiant naują jungtį bei formuojant jos prieigas, įskaitant salos apželdinimo naujais medžiais bei krūmynais priemones, nebūtų esmingai įtakojamas salpoje išlikusių buv. protakos ir buv. salos kraštovaizdžio erdvinis charakteris. Tiltas bus pabaigiamas pakrantės zonoje, buv. salos teritorijos epicentre, vizualiai nekertant ir neužstojojant buv. protakos erdvės tiltine-estakadine infrastruktūra, toliau organizuojant takus reljefinėmis kraštovaizdžio formavimo priemonėmis.

**Išvada:** Kraštovaizdyje atsiradę nauji infrastruktūros objektai nepažeis bendro kraštovaizdžio charakterio ir ypatybių, praturtins kraštovaizdį, o tilto centro išplatėjimas leis sustoti ir pasigrožėti Neries slėnio kraštovaizdžiu. Remiantis dendrologės Linos Straigytes vertinimu numatoma atlikti detalų supančios teritorijos vertingų medžių vertinimą ir suprojektuoti kraštovaizdžio kirtimus, pašalinant menkaverčius želdinius tam, kad būtų atvertas vaizdas į išskirtinių parametru medžius, kurie būtų matomi nuo tilto centre planuojamų panoraminių terasų. Taikant išvardintas priemones prognozuojamas teigiamas poveikis kraštovaizdžiui<sup>4</sup>.

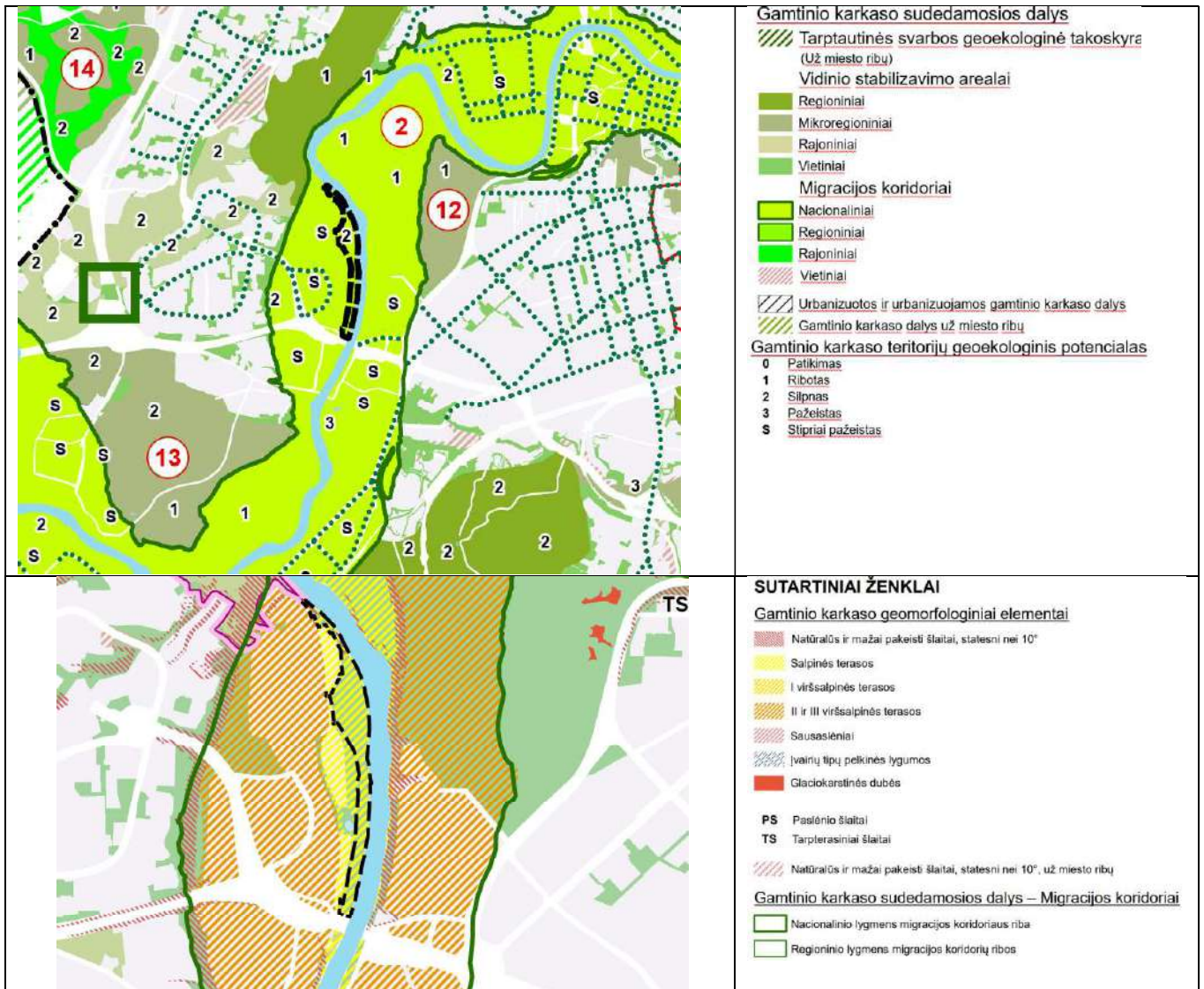
**Gamtinis karkasas.** Remiantis Vilniaus miesto savivaldybės teritorijos bendrojo plano sprendinių Gamtinio karkaso schema, visa detaliojo planavimo teritorija patenka į gamtinio karkaso nacionalinį Neries migracijos koridorių, kurio geoekologinis potencialas dešinėje Neries pusėje įvertintas kaip silpnas (9 pav.).

Detalioju planu planuojama teritorija ir kita infrastruktūra, reikalinga įgyvendinti Vingio parko pėsčiųjų-dviratininkų tilto projektui per Neries upę yra skirta miesto mobilumui ir miestovaizdžiui pagerinti, sukurti naujus urbanistinius ir funkcinius ryšius, nustatyti ir išryškinti apželdintų ir viešųjų teritorijų panaudojimo galimybes ir pritaikymą. Planuojama tilto jungtis susieja atskirus pakrantės parkus, šoninėmis jungtimis su ja susiejami vietiniai gyvenamųjų kvartalų želdynai; visais būdais (net ir griovimu) stabdoma užstatymo invazija, rekultivuojamas pažeistas reljefas, kompleksiskai tvarkomi želdynai. Taip pat nustatytos papildomos priemonės, intensyvus želdinimas, saugomi ryškūs reljefo dariniai, nustatyta teritorijų planavimo seka bei apribojimai.

Statant tiltą neišvengiamai bus reikalinga kai kuriose vietose šalinti medžius, todėl techninio projekto metu turi būti parengta projektinių pasiūlymų byla, kurią patvirtinus bus nustatomi tikslūs kompensaciniai dydžiai. Taikant kompensacines priemones poveikis miškams ir gamtiniam karkasui dėl medžių šalinimo bus minimalus ir mažai reikšmingas. Dar daugiau, atlikus supančios teritorijos vertingų medžių vertinimą ir suprojektavus kraštovaizdžio kirtimus, pašalinant menkaverčius želdinius tam, kad būtų atvertas vaizdas į išskirtinių parametru medžius, kurie būtų matomi nuo tilto centre planuojamų panoraminių terasų, prognozuojamas teigiamas poveikis kraštovaizdžiui.

---

<sup>4</sup> Užvingio tilto poveikio aplinkai vertinimo (PAV) atslaita. Rengėjas: UAB „Infraplanas“, 2021m. sausis.



9 pav. Planuojama teritorija gamtinio karkaso atžvilgiu

Vilniaus mieste nacionalinio lygmens Neries migracinį koridorių pagal Vilniaus miesto savivaldybės teritorijos bendrojo plano sprendinius „užpildo“ atskiri geomorfologiniai elementai, pažymėti Geomorfologinių gamtinio karkaso elementų brėžinyje. Šių geomorfologinių elementų apsauga ir tvarkymas reglamentuoti bendrojo plano sprendiniais. Detaliojo plano teritorija, išsidėsčiusi dešiniajame Neries upės šlaite, patenka į salpinės terasos teritoriją.

Vilniaus miesto savivaldybės teritorijos bendrojo plano reglamentai geomorfologiniuose gamtinio karkaso elementų teritorijose upių salpose – labai nepastovūs dariniai, supilti iš upės sąnašų (smėlio, molio, dumblo), veikiami kintančios vandens tėkmės, kasmetinių ir sezoninių potvynių, ledonešio; platesnių salpų aukštesnės dalys apsemiamos kas keleri metai.

Neurbanizuotose ir neurbanizuojamose teritorijose esančiose salpinėse terasose naujų pastatų statyba, išskyrus rekreacinių teritorijų aptarnavimui reikalingus pastatus, negalima. Čia galimos tik pakrančių tvarkymo priemonės, taikant bioinžinerinius metodus; galima įrengti pliažus, būtinuosius hidrotechninius statinius, priplaukas.

Tilto architektūriniai - konstrukciniai sprendiniai parinkti tokie, kad darniai įsiliėtų į Vingio parko ir aplinkines teritorijas, praplėstų esamų teritorijų pritaikymo ir naudojimo galimybes, sukurtų papildomų viešųjų erdvių vilniečiams ir miesto svečiams. Parenkant laikančiųjų konstrukcijų ir pamatų sprendinius atsižvelgta į galimas realias ir palankias statybos technologijas bei griežtus aplinkosauginius reikalavimus vykdant statybos darbus, laivybos

gabarito užtikrinimą pagrindinėje Neries upės vagoje ir pėsčiųjų ir dviratininkų takų infrastruktūrą abiejose upės pusėse.

Bendras apytikslis tilto ilgis 159,4 m. Tilto plotis kintamas ~23,5 m galuose, ~9 m ties upės pakrantėmis ir ~14 m tilto centre. Išilginiai ir skersiniai einamosios dalies nuolydžiai numatomi atitinkamai 4 proc. ir 2 proc.. Tilto konstrukcija užtikrina 30 m pločio ir 5 m aukščio laivybos gabaritą nuo 88,0 m altitudės praktiškai visame Neries upės plotyje.

Tilto atraminių dalių aukštis parinktas atsižvelgiant į aukščiausio vandens lygio su 1% tikimybe horizontą (89,2 m). Atraminių dalių vietų padėtis parinkta atsižvelgiant į pakrantėse augančius medžių masyvus, kurie apsaugo atramines tilto dalis nuo tiesioginio ledo apkrovų poveikio.

Tilto prieigų išdvišakėjimas pabrėš abiejų tilto pusių sankryžas bei suskaidys tilto mastelį jautrioje parkinėje aplinkoje. Tilto centro išplatėjimas leis sustoti panoraminei apžvalgai: centre išplatėjusi forma sukurs dvi terasas - tiek dviratininkams, tiek pėstiesiems.

**Išvada:** Planuojama veikla neprieštarauš Lietuvos Respublikos aplinkos ministro įsakymui dėl gamtinio karkaso nuostatoms patvirtintoms 2007 m. vasario 14 d. Nr. D1-96 su 2017-10-27 Nr. D1-365 pakeitimais. Projekto įgyvendinimo metu takai suprojektuoti (išvingiuoti) taip, kad darytų tik minimalų poveikį esamiems medžiams. Atsižvelgiant į tai reikšmingas neigiamas poveikis gamtiniam karkasui yra neprognozuojamas.

Planuojama veikla neprieštarauš Lietuvos Respublikos aplinkos ministro įsakymui dėl gamtinio karkaso nuostatoms patvirtintoms 2007 m. vasario 14 d. Nr. D1-96 su 2017-10-27 Nr. D1-365 pakeitimais. Detaliojo plano sprendiniai, planuojami neurbanizuojamos teritorijos funkcinėje zonoje nepažeis Vilniaus miesto bendrojo plano gamtinio karkaso elementams nustatytų reglamentų.

**Geotopai.** Analizuojamoje teritorijoje geotopų neaptinkama. Artimiausias geotopas (Vingio parko šaltinis) nuo analizuojamos teritorijos ribos nutolęs apie 180 m. Artimiausi geotopai :

Vingio parko šaltinis, Nr. 248 (Vingio parkas; Neries upės kairysis slėnio šlaitas), nutolęs apie 180 m rytų kryptimi;

Plikakalnio atodanga, Nr. 171 (Karoliniškių parkas; Neries upės slėnio dešinysis šlaitas), nutolusi apie 250 m šiaurės vakarų kryptimi;

Karoliniškių griova, Nr. 347 (Karoliniškių parkas; Neries upės slėnio dešinysis šlaitas), nutolusi apie 580 m šiaurės vakarų kryptimi.

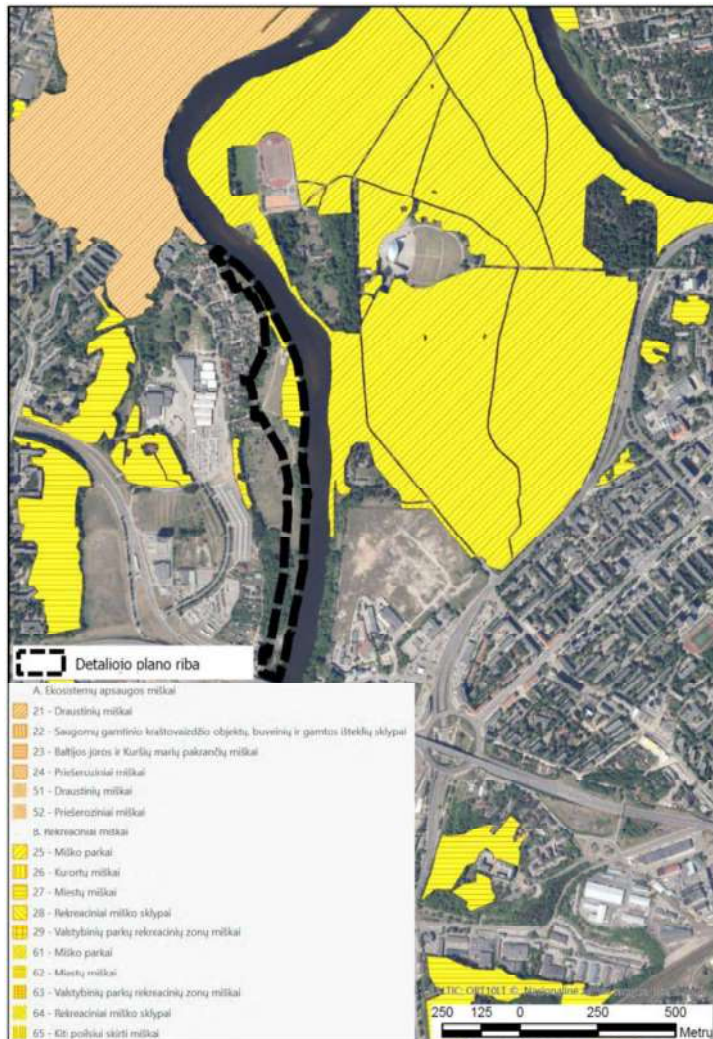
**Geologiniai reiškiniai.** Remiantis Lietuvos geologijos tarnybos Geologinių reiškinų ir procesų žemėlapiu, analizuojamoje teritorijoje ir artimoje jos aplinkoje geologinių reiškinų neužfiksuota. Artimiausias geologinis reiškinys nutolęs ~0,3 km šiaurės vakarų kryptimi (Nuošliauža Nr.17, Neries slėnio dešinysis šlaitas, Plikakalnis, Nr. 224).

Analizuojamoje teritorijoje ir artimoje jos aplinkoje naudingųjų išteklių telkinių nėra. Artimiausias naudingųjų išteklių telkinys nutolęs ~4,9 km pietvakarių kryptimi. Analizuojamoje teritorijoje geotopų neaptinkama. Artimiausias geotopas nuo analizuojamos teritorijos ribos nutolęs apie 90 m.

Dirvožemio apsaugai numatoma iš anksto parinkti vietą derlingojo dirvožemio sluoksnio saugojimui; paruošti naudojamų statybinių medžiagų ir atliekų saugojimo vietas bei saugiai surinkti panaudotas alyvas iš mechanizmų; numatyti priemonės alyvų iš mechanizmų ir kuro avarinių išsiliejimų atveju. Statybos metu turi būti laikomos naftos produktus absorbuojančios medžiagos, specialūs konteineriai alyvų surinkimui. Siekiant išvengti erozijos yra numatomos priemonės, tokios kaip dirvožemio nuėmimas ir išsaugojimas, jei bus formuojami statūs šlaitai – jų sutvirtinimas geotekstilinėmis medžiagomis. Derlingasis dirvožemio sluoksnis, kuris bus nukasamas prieš pradedant statybų darbus ir saugomas visą statybų laikotarpį, baigus darbus turi būti panaudojamas vietovės rekultivacijai. Dirvožemio išsaugojimą, laikiną sandėliavimą ir vėlesnį panaudojimą aplinkos tvarkymo darbams reglamentuoja LR Vyriausybės nutarimas 1995-08-14 Nr. 1116 „Dėl pažeistos žemės rekultivavimo ir derlingojo dirvožemio sluoksnio išsaugojimo“ (Žin., 1995, Nr. 68-1656).

Laikantis išvardintų numatomų priemonių neigiamas poveikis dirvožemiui yra neprognozuojamas.

**Miškai.** Analizuojamoje teritorijoje yra valstybinių miškų, kurie priskiriami II grupės miestų miškų pogrupiui ir sudaro apie 1,36 (9 pav.). Rengiant detalų planą visą šį miško plotą planuojama paversti kitomis naudmenomis.



9 pav. Miškų plotai, miškų grupės ir pogrūpiai planuojamos teritorijos gretimybėse

Statant tiltą neišvengiamai bus reikalinga kai kuriose vietose šalinti medžius. Siekiant sumažinti neigiamą poveikį vertingiems medžiams, remiantis Tiltu per Nerį projektui parengtu dendrologės dr. Linos Straigytytės vertinimu ir rekomendacijomis yra rekomenduojama dešiniajame Neries krante išsaugoti storesnes nei 80 cm skersmens pušis ir storesnius nei 1 m skersmens skirpstus. Žemės kasimo darbai prie tokių medžių turėtų būti vykdomi ne arčiau nei 5 metrai nuo kamieno, taip apsaugant medžio šaknyną nuo sužalojimų. Prie plonesnių medžių (D-50 cm) kasimo darbai turėtų būti atliekami ne arčiau nei 3 m iki kamieno. Rekomenduojama atlikti supančios teritorijos vertingų medžių vertinimą ir suprojektuoti kraštovaizdžio kirtimus, pašalinant menkaverčius želdinius, tokiu būdu atveriant vaizdą į išskirtinių parametų dendrologiniu požiūriu vertingus, toliau pakrantėje augančius ir šiuo metu sunkiai matomus medžius, kurie būtų matomi nuo tilto. Kairiajame Neries krante yra rekomenduojama naikinti invazinius, greitai plintančius augalus – uosialapius klevus (*Acer negundo*), raukšlėtuosius erškėčius (*Rosa rugosa*) ir rykštenes (*Solidago*). Įrengus tiltą, kairiajame krante rekomenduojama parengus želdinimo projektą sodinti naujus želdinius.

Analizuojamoje teritorijoje ir jos gretimybėje kertinių miško buveinių (KMB) nėra. Artimiausia KMB nuo analizuojamos teritorijos nutolusi apie 3,9 km pietų kryptimi (KMB Nr. 753103, H1 tipas (šlaitas)).

Laikantis pateiktų priemonių prognozuojamas poveikis vertingiems medžiams bus nereikšmingas ir minimalus.

**Paviršinis vanduo.** Nagrinėjama teritorija vadovaujantis Lietuvos Respublikos aplinkos ministerijos 2007 m. vasario 14 d. įsakymo Nr. D1-98 „Dėl Paviršinių vandens telkinių apsaugos zonų ir pakrančių apsaugos juostų

nustatymo tvarkos aprašo patvirtinimo“ pakeitimu patenka į paviršinio vandens telkinio pakrančių apsaugos zoną. Vertinant PŪV veiklos specifiką, numatoma, jog veikla nepažeis paviršinių vandens telkinių apsaugos zonų ir pakrančių apsaugos juostų apsaugos reglamentų, patvirtintų aplinkos ministro 2001 m. lapkričio 7 d. įsakymu Nr. 540 su pakeitimais.

Nagrinėjama teritorija patenka į Nemuno upės baseino rajoną, Neries mažųjų intakų (su Nerimi) pabaseinį. Upė priskiriama „Natura 2000“ teritorijoms. Vadovaujantis „Paviršinių vandens telkinių apsaugos zonų ir pakrančių apsaugos juostų nustatymo tvarkos aprašu“ patvirtintu Lietuvos Respublikos aplinkos ministro (2022 m. rugsėjo 2 d. įsakymo Nr. D1-293 redakcija), pagrindiniame DP brėžinyje nurodyta paviršinio vandens telkinio - Neries upės pakrantės apsaugos juosta/zona – 10 metrų.

#### **Tilto sprendinių analizė atsižvelgiant į hidrologines-hidraulines sąlygas**

2020 metais UAB „Aplinkos inžinierių grupė“ atliko Neries upės atkarpos hirologinius-hidraulinius tyrimus kurių metu buvo atliekamas hidraulinis modeliavimas bei situacijos analizė (žr. 2 priedą). Upių hidromorfologinis indeksas (UHMI) - rodiklis, parodantis upių kategorijos vandens telkinio ekologinę būklę pagal hidrologinius ir morfologinius rodiklius. Upių ekologinė būklė yra vertinama pagal hidromorfologinius kokybės elementus – hidrologinį režimą (vandens nuotėkio tūrį ir dinamiką), upės vientisumą ir morfologines sąlygas (krantų ir vagos struktūrą) apibūdinančius rodiklius: nuotėkio dydį ir pobūdį, upės vientisumą, upės vagos pobūdį, pakrančių augmenijos būklę ir grunto sudėtį. Upių ekologinės būklės pagal hidromorfologinius kokybės elementus vertinimo rodiklis yra upių hidromorfologijos indeksas (toliau – UHMI). Remiantis aukščiau pateikta analize ir modeliavimo rezultatais, galima teigti, kad pėsčiųjų tilto bei laikino tilto statyba Neries upės vagoje ir tolesnis tilto naudojimas nedarys jokio žymaus poveikio hidrologiniam režimui. Ekspertiniu vertinimu, kai bus statomas ir naudojamas tiltas, dėl jo nereikšmingo poveikio hidrologiniam režimui, UHMI apibūdintų gerą ar net labai gerą upės būklę. Atliktų tyrimų metu buvo priimtos išvados<sup>5</sup>:

- Nors ilgesnius ir aukštesnius tiltus yra brangiau suprojektuoti ir pastatyti nei trumpesnius tiltus, jie sukelia aukščiau jų mažesnes patvankas ir tuo pačiu minimalų poveikį upė tėkmės aplinkai. Tai yra šio tiriamo tilto su didele anga atvejis, kuris kerta pakankamai stabilią upės vagą prieš tėkmę ir už jos.
- Pėsčiųjų tilto konstrukcija be įprastų konstrukcinių komponentų, tokių kaip atramos tēkmėje ar masyvūs ramentai neturi poveikio tēkmei. Tai reiškia, kad vandens tēkmės hidrologinis režimas nebus keičiamas per jo tarnavimo laiką. Statant tiltą reikalingas laikinas, pagalbinis tiltas. Jo poveikis tēkmei nežymus, vietinio pobūdžio. Jis gali sukelti nežymų ir trumpalaikį tēkmės vandens lygio pakilimą (iki 12 cm) aukšto vasaros-rudens potvynio metu. Bet kokiu atveju, dėl šio vandens lygio paaukštėjimo hidrologinis režimas nėra reikšmingai pakeistas.
- Neries upėje pavasario potvynio metu galimos ledų sangrūdos. Jų įtaka gali pasireikšti tik laikinam tiltui, todėl prieš laikiną tiltą (tēkmės kryptimi) įrengiamos laikinos lydlauzos. Rangovas visu laikino tilto naudojimo metu (ypač šaltuoju metu laiku) privalo jį prižiūrėti ir pašalinti susikaupusias ledo sąnašas. Sangrūdų sukeltos patvankos, t. y. užliejimų ribos pateikiamos AAA potvynių rizikos žemėlapyje. Priėmus net dažnos tikimybės pavasario potvynį (10 %) teritorijų užliejimai yra sąlyginai nedideli.
- Statant laikiną tiltą bus įrengiamos atramos, į Neries dugną sukalant plieninius vamzdžius. Geriausiai tai atlikti žemo vandens laikotarpiu. Nesvarbu, kokia bus pasirinkta jų statybos technologija, upės vanduo bus drumsčiamas. Pateikiamos upės natūralaus drumstumo viršutinė riba (koncentracija), kuri neturėtų būti viršyta (200 g/m<sup>3</sup>). Priešingu atveju, jei žemiau tilto yra reikšmingų buveinių ir pan., reikalinga numatyti drumstumo mažinimo priemones (pvz., specialias jų uždangas ar tēkmės nukreiptuvus).
- Dešiniame krante numatoma sampyla (pėsčiųjų tilto atramos tvirtinimui) bei pagerinti prieigą prie tilto. Tai neturi jokio poveikio įprastam tēkmės režimui. Net ir ekstremalaus potvynio metu (pasikartojimas 100 metų) šie pokyčiai yra visiškai nežymūs.

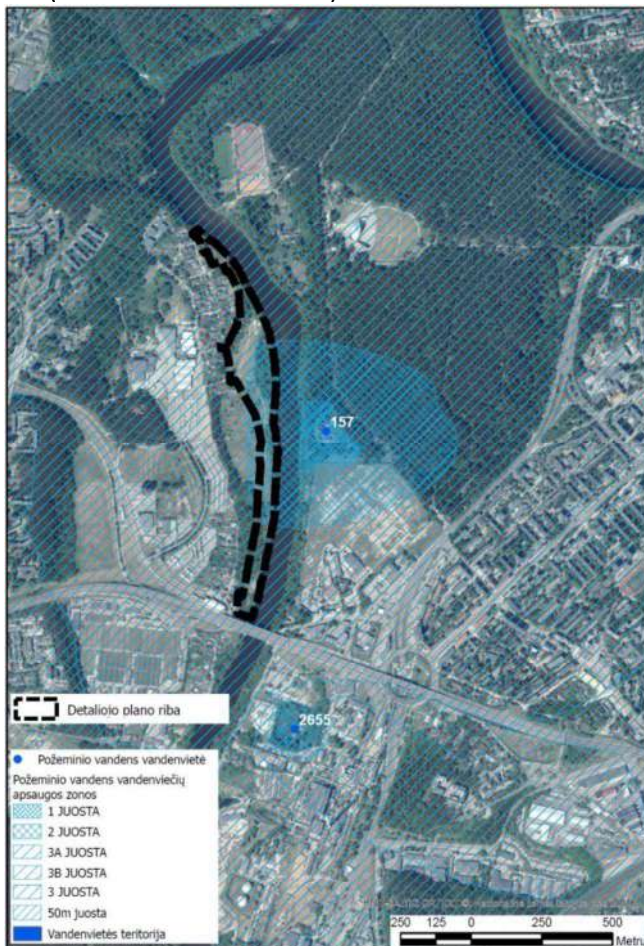
Planuojami darbai upės vagos nekeičia. Tiltas numatomas statyti pagal PAV ataskaitoje pateiktus reikalavimus šlaitų formavimui, migracijos ryšių užtikrinimui. Planuojami darbai pakrančių apsaugos juostų reglamentų nepažeidžia (LR Specialiųjų žemės naudojimo sąlygų įstatymas (2019-06-19 Nr. 9862) Paviršinių vandens telkinių apsaugos zonų ir

<sup>5</sup> Užvingio tilto poveikio aplinkai vertinimo (PAV) ataslaita. Rengėjas: UAB „Infraplanas“, 2021m. sausis.

pakrančių apsaugos juostų nustatymo tvarkos aprašas (Žin., 2001, Nr. 95-3372; 2013, Nr.30-1489)), tačiau statybinių medžiagų laikymo aikštelių negalima įrengti pakrančių apsaugos juostose.

**Požeminis vanduo.** Pagal žemės gelmių registro duomenis analizuojamoje teritorijoje nėra požeminio vandens vandenviečių, tačiau teritorija patenka į požeminio vandens vandenviečių, kurių registracijos Nr. 157, 141, 142, 143, 157, 159 projektines vandenviečių apsaugos juostas. Artimiausia požeminio vandens vandenvietė (reg. Nr. 157) nuo analizuojamos teritorijos nutolusi apie 183 m (žr. 10 pav.). Ši vandenvietė priklauso II grupės pusiau uždarams vandenvietėms, atviresnių prieupinių IIb<sup>2</sup> pusiau uždarytų prieupinių vandenviečių pogrupiui, eksploatuojančios daugiasluoksnių storiųjų vandeninguosius sluoksnius, mažiau izoliuotus nuo paviršinių vandens šaltinių.

Detaliojo planavimo teritorijos pakraštys patenka į Vilniaus Vingio požeminio vandens vandenvietės (reg. Nr. 157) 2-ąją Vingio vandenvietės apsaugos juostą, kurioje ribojama mikrobiologinę ir cheminę taršą galinti sukelti ūkinė veikla remiantis įsakymu „Dėl požeminio vandens vandenviečių apsaugos zonų nustatymo tvarkos aprašo patvirtinimo“ (2015-12-14 Nr. D1-912).



10 pav. Požeminio vandens vandenvietės su projektinėmis VAZ ribomis (šaltinis: Lietuvos geologijos tarnyba)

**Potvynių grėsmė ir rizika.** Aplinkos ministerijos parengtų potvynių grėsmės ir rizikos žemėlapių (Aplinkos apsaugos agentūra, internetinė prieiga: <http://vanduo.gamta.lt/cms/index>) duomenimis, didelė dalis detaliojo plano teritorijos dalies patenka į potvynių grėsmės ir rizikos zonų ribas (žr. 11 pav.).

Nuo 1975 m., pradėjus veikti Vileikos - Minsko vandens sistamai, aukščiausi vandens lygiai sumažėjo. Atlikus skaičiavimus per 1975-2002 m. periodą 1 % tikimybės vandens lygis 87,50 mBS, o tai panašiai atitinka 10 proc. teorinės tikimybės vandens debitą. Didelių potvynių metu vanduo apsemia gretimas teritorijas, tačiau šiose teritorijose greito vandens migracija mažai tikėtina. Užliejamos teritorijos neturi didelės įtakos bendram vandens



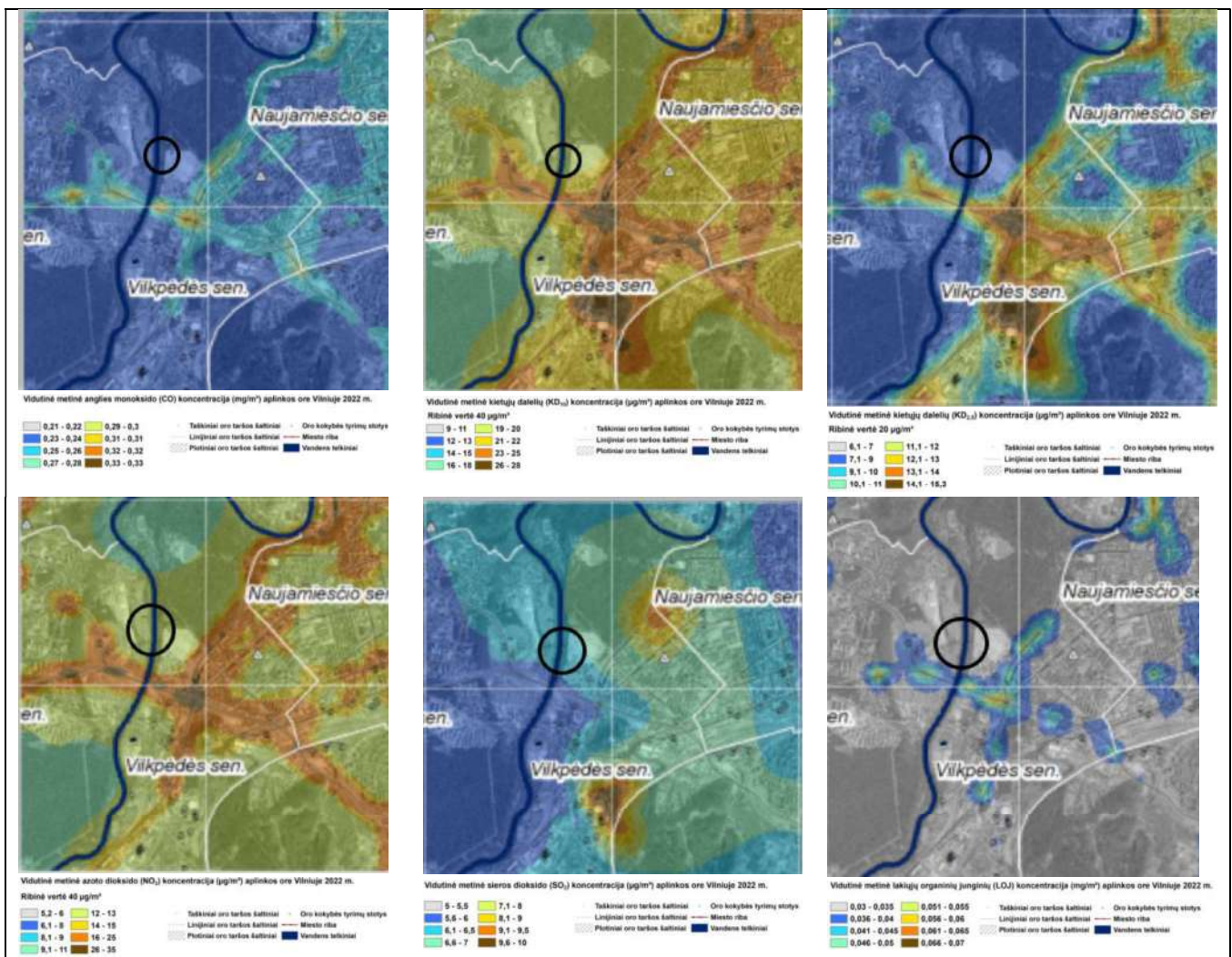
+6,5 m nuo esamo paviršiaus. Kartu tolygiai performuojamas terenas visoje salos teritorijoje nuo pakeltos dalies epicentre link iš esmės nekeičiamo buv. salos perimetro žemės lygio - tiek kiek minimaliai reikia takams nusileisti iki esamo paviršiaus, išvengiant svarbesnių želdinių zonų ties esamu paplūdimiu (jaunų spygliuočių grupė) bei krantinėje.

Bus išlaikomi vagos gabaritai, kurie didesnių potvynių metu leis upės slėnyje natūraliai susiklosčiusiu būdu pasiskirstyti vandeniui. Didžiausių potvynių metu (1 proc. tikimybė) upės vaga momentiška patvinkta – tai kartu harmonizuos upės judėjimo ir tilto atramų apsaugos abiejuose krantuose dinamiką – upei bus leidžiama „kvėpuoti“.

**Aplinkos oras.** Oro taršos šaltinių šiuo metu detaliojo plano teritorijoje nėra. Vietovė yra gamtinė ir rekreacinė, kurioje žmonės laiką leidžia ateidami pėsčiomis ar atvažiuodami dviračiais. Projekto darbų apimtyje nėra planuojama įrenginėti inžinerinių statinių tokių kaip, naujų gatvių, automobilių stovėjimo vietų ir kitų su transporto pritraukimu į nagrinėjamą bei aplinkines teritorijas susijusių objektų t.y. naujų oro taršos šaltinių neatsiras.

Dabartinė aplinkos oro taršos būklė atspindi aplinkos apsaugos agentūros puslapyje oras.gamta.lt. Oro teršalų pažemio koncentracijos ribinėmis vertės (RV) patvirtintos 2001 m. gruodžio 11 d. Lietuvos Respublikos aplinkos ir sveikatos apsaugos ministrų įsakymu Nr. 591/640 „Dėl aplinkos oro užterštumo normų nustatymo“ (Žin., 2010, Nr.82-4364).

Sumodeliuotuose Vilniaus miesto oro taršos žemėlapiuose analizuojamoje teritorijoje didžiausios teršalų koncentracijos pateiktos 12 pav.



12 pav. Aplinkos oro taršos sklaidos žemėlapiai 2022 m. ([2022 m. foninės koncentracijos PAOV skaičiavimams \(duomenys ir žemėlapiai\) - Aplinkos apsaugos agentūra \(Irv.lt\)](#)).

Remiantis sumodeliuotais oro taršos žemėlapiais, matyti, jog nagrinėjamoje teritorijoje oro taršos koncentracijos neviršija ribinių verčių. Įgyvendinus detaliojo plano sprendinius nebus išmetami jokie oro teršalai į aplinkos orą, todėl įtakos aplinkos orui detaliojo plano sprendiniai visiškai neturi.

Atsižvelgiant į faktą, kad Užvingio tilto eksploatacijos metu nebus išmetami jokie oro teršalai į aplinkos orą, tarša nėra modeliuojama. Oro užterštumas įvertintas vadovaujantis „Foninio aplinkos oro užterštumo duomenų naudojimo ūkinės veiklos poveikiui aplinkos orui įvertinti rekomendacijos, patvirtintos Aplinkos apsaugos agentūros direktoriaus 2008 m. liepos 10 d. įsakymu Nr. AV-112 „Dėl foninio aplinkos oro užterštumo duomenų naudojimo ūkinės veiklos poveikiui aplinkos orui įvertinti rekomendacijų patvirtinimo“, kuriame pateikiama, kad foninė tarša analizuojama remiantis sumodeliuotais oro teršalų sklaidos žemėlapiais, kurie patalpinti gamta.lt svetainėje.

Galimas laikinas oro taršos lokalus padidėjimas statybos darbų metu, dėl judančio sunkiojo transporto priemonių statybos darbų metu.

Dėl netaršios veiklos pobūdžio jokios papildomos priemonės nėra numatomos. Siekiant sumažinti neigiamą poveikį statybos darbų metu, atliekant darbus turi būti pasirenkama statybinė technika turinti CE sertifikavimą, parenkami tikslūs statybinės technikos judėjimo keliai, siekiant sumažinti ir optimizuoti įrenginių ridą ir jų darbo laiką.

**Triukšmas.** Šiuo metu analizuojamoje teritorijoje jokių triukšmo šaltinių nėra. Detaliojo plano teritorijoje akustinę aplinką formuoja transportas judantis M. K. Čiurliono, Geležinio Vilko, Tūkstantmečio, Oslo, Parodų gatvėmis, Laisvės prospektu ir Litexpo parodų rūmų automobilių stovėjimo aikštelėse. Įgyvendinus detaliojo plano sprendinius, naujų transporto ir kitų triukšmo šaltinių teritorijoje neatsiras. Projekto įgyvendinimo tikslas skatinti žmones rinktis mažiau taršias susisiekimo priemones ir aktyvesnį gyvenimo būdą.

Prognozuojama, kad į pertvarkytą teritoriją žmonės pateks tuo pačiu būdu kaip ir šiuo metu: dviračiais ir pėsčiomis. Miesto gyventojai, svečiai atvykę iš tolimesnių miesto mikrorajonų, rajonų ar miestų automobiliais, juos paliks kaip ir dabar mieste esančiose įrengtose ir tam skirtose automobilių stovėjimo ir saugojimo aikštelėse. Prognozuojama, kad nagrinėjamo objekto eksploatacija nedarys neigiamo poveikio tiek pačio rekreacinio – infrastruktūros objekto lankytojams, tiek artimiausių gretimybių gyventojams.

Galimas neigiamas poveikis akustinei aplinkai statybos darbų metu dėl statybinės technikos judėjimo įgyvendinant sprendinius teritorijoje.

Nustatyta, kad nagrinėjamo objekto eksploatacijos metu neigiamas poveikis nebus sukeltas, todėl papildomos priemonės nėra numatomos.

### **3.2.3. Ar plano įgyvendinimas gali sąlygoti teritorijos aplinkos kokybės normų viršijimą**

Analizuojama teritorija yra vakarinėje Vilniaus miesto dalyje, Lazdynų seniūnijos ribose, dešinėje Neries upės pusėje. Vilniaus miesto savivaldybės teritorijos Bendrajame plane nagrinėjama teritorija priklauso intensyviai naudojimui įrengiamų želdynų teritorijai (žr. 2 pav.). Detaliojo planavimo teritorija yra neapgyvendinta, jokių gyvenamųjų pastatų joje nėra. Artimiausi gyvenamieji pastatai ribojasi su detaliojo planavimo riba.

Detalaus planavimo uždavinys yra įgyvendinti Užvingio pėsčiųjų ir dviračių takų bei tilto idėją miesto mobilumui gerinti ir teritorijos pritaikymui visuomenės poreikiams. Inžinerinės infrastruktūros koridoriaus zonoje bus įrengiami pėsčiųjų ir dviračių takai. Šiuo metu teritorijoje reikšmingų mobilių ar stacionarių triukšmo ir oro taršos šaltinių nėra. Įgyvendinus visus sprendinius, numatytus detalajame plane, naujų triukšmo ir taršos šaltinių visose detaliojo plano ribose neatsiras.

Prognozuojama, kad į detaliojo planavimo teritoriją žmonės pateks tuo pačiu būdu kaip ir šiuo metu: dviračiais ir pėsčiomis, tačiau tuo pat bus žymiai patogiau kirsti Neries upę planuojamu tiltu siekiant patekti į objektus kitoje upės pusėje.

Miesto gyventojai, svečiai atvykę iš tolimesnių miesto mikrorajonų, rajonų ar miestų automobiliais, juos paliks mieste esančiose įrengtose ir tam skirtose automobilių stovėjimo ir saugojimo aikštelėse (pvz. prie „Litexpo“ parodų rūmų). Prie „Litexpo“ parodų rūmų esamų automobilių stovėjimo aikštelių panaudojimo koeficientas labai žemas, nes realiai jos būna užpildytos tik parodų metu. Keli šimtai tuščių automobilių stovėjimo vietų visiškai šalia Vingio parko gali būti idealiai panaudotos kasdieniam Vingio parko aptarnavimui. Galimas kiek didesnis automobilių srauto pritraukimas į „Litexpo“ parodų rūmų automobilių stovėjimo aikštelę renginių Vingio parke metu, tačiau tas srautas nebus didesnis kaip parodų „Litexpo“ rūmuose metu, kadangi automobilių vietos aikštelėse yra ribotos.

Įgyvendinus pėsčiųjų -dviračių jungtį į Vingio parką, ženkliai pagerėtų šio rekreacinio objekto pasiekiamumas. Pėsčiųjų ir dviračių tako jungtį tarp „Litexpo“ parodų rūmų ir Vingio parko bus svarbus Vilniaus susisiekimo sistemos strateginis elementas, numatytas Vilniaus miesto bendrajame plane (BP), suteikiantis galimybę žmonėms rinktis mažiau taršias susisiekimo priemones .

**Išvada:**

- Naujų triukšmo ir taršos šaltinių nebus sukurta. Detaliojo planavimo sprendiniai nedarys neigiamo poveikio tiek teritorijos lankytojams, tiek gretimybės gyventojams.
- Poveikio visuomenės sveikatai grėsmė dėl vandens, dirvožemio taršos ir atliekų nenustatyta.
- Projektas vertinamas teigiamai žmonių sveikatai, kadangi teritoriją planuojama paversti bendro naudojimo ir viešųjų erdvių zonomis, skatinančiomis žmonių buvimą gamtoje ir renkančiomis aktyvų laisvalaikio praleidimo būdą. Pėsčiųjų ir dviračių tako jungtį tarp „Litexpo“ parodų rūmų ir Vingio parko bus svarbus Vilniaus susisiekimo sistemos strateginis elementas, numatytas Vilniaus miesto bendrajame plane (BP), suteikiantis galimybę žmonėms rinktis mažiau taršias susisiekimo priemones.
- Detaliojo plano sprendiniai nesusiję su gamyba, nėra padidinto gaisrų, sprogimų pavojaus. Planuojamas tiltas ir takai bus skirti tik pėstiesiems ir dviratininkams, jais nevažinės motorinės transporto priemonės, nebus vežami pavojingi kroviniai, todėl padidinta ekstremalių situacijų pavojaus tikimybė nenumatoma.

**3.2.4. Planuojamos aplinkos jautrumas aplinkos apsaugos požiūriu**

Aplinkos apsaugos požiūriu nagrinėjama teritorija yra ganėtinai jautri, joje ir greta jos yra registruoti saugomų rūšių stebėjimo atvejai, DP teritorija patenka į saugomas teritorijas ( ribojasi su saugoma „Natura 2000“ buveinių apsaugai svarbia teritorija (LTVIN0009), su Karoliniškių kraštovaizdžio draustiniu persidengia apie 0,006 ha plotu. Visa analizuojama teritorija pateka į gamtinio karkaso nacionalinį migracijos koridorių.

Teritorijoje yra valstybinės reikšmės miško plotų (~1,36 ha), kurie priskiriami miesto miškų pogrupiui (Valstybinės miškų tarnybos Miškų kadastro duomenimis).

Remiantis SRIS analizuojamoje teritorijoje ir greta jos yra užfiksuota 8 saugomų rūšių stebėjimo atvejai (žr. 1 lentelė, priedas SRIS išrašas).

Siekiant apsaugoti marmurinio auksavabalio ir didžiojo dančiasnapio buveines yra rekomenduojama projekto įgyvendinimo metu išsaugoti senus drevėtus lapuočius, tokius kaip ąžuolus, klevus.

Pelkinė laksana greta analizuojamos teritorijos buvo užfiksuota 1922 metais, todėl yra tikėtina, kad ši rūšis teritorijoje yra jau nebeaptinkama dėl per ~100 metų stipriai pasikeitusių aplinkos sąlygų, kurios sąlygojo rūšies pasitraukimą. Dėl to neigiamas poveikis šiai, paprastai pelkėse aptinkamai rūšiai yra neprognozuojamas.

Žirgelių (pleištinės skėtės ir žieduotosios strėliukės) išsaugojimui yra rekomenduojama prie tekančių vandens telkinių nenaudoti trąšų ir pesticidų, nekeisti vandens augalijos, neužtvenkinti upių ir jų neteršti. Projekto įgyvendinimo metu nebus vykdomos išvardintos veiklos, todėl neigiamas poveikis žirgelių rūšims yra neprognozuojamas, galimas tik laikinas trikdymas tilto statybos metu.

Siauralapės plautės išsaugojimui rekomenduojama statybos darbų transportui ir darbuotojams judėti tik sutartose statybos darbų ribose, nes augalo buveinėms grėsmę kelia miško paklotės ardymas, trypimas.

Laikantis rekomendacijų tokių kaip: stengtis išsaugoti senus drevėtus lapuočius, statybos darbų transportui ir darbuotojams judėti tik sutartose statybos darbų ribose ir kitų rekomendacijų pateiktų skyriuje 3.2 Saugomos teritorijos ilgalaikis neigiamas poveikis saugomoms rūšims yra neprognozuojamas. Galimas tik laikinas saugomų rūšių trikdymas statybos darbų metu.

#### 4. INFORMACIJA APIE NUMATOMĄ DETALIOJO PLANO ĮGYVENDINIMO VIETĄ

3 lentelė. Plano įgyvendinimo pasekmių aplinkai reikšmingumas

Aplinkos komponentai	Plano ar programos sprendiniai <sup>1</sup>			Motyvai, pastabos
	Pėsčiųjų ir dviračių takų įrengimas	Miško žemių paskirties keitimas kitomis naudmenomis, patikslinti valstybinių miškų ribas	Viešųjų erdvių įrengimas	
	<b>Plano sprendinių įgyvendinimo pasekmių aplinkai reikšmingumas<sup>2</sup></b>			
Paviršinis vanduo	0	0	0	<p>Analizuojant veiklos specifika detaliojo plano apimtyje, daroma išvada jog veikia nesukels mikrobiologinės ar cheminės taršos ir neprieštaraus Lietuvos Respublikos specialųjų žemės naudojimo sąlygų įstatymo (2019-06-06 Nr. XIII-2166) 106 straipsniui Specialiosios žemės naudojimo sąlygos požeminio vandens vandenviečių apsaugos zonos.</p> <p>Planuojami darbai upės vagos nekeičia. Tiltas numatomas statyti pagal PAV ataskaitoje pateiktus reikalavimus šlaitų formavimui, migracijos ryšių užtikrinimui. Planuojami darbai pakrantių apsaugos juostų reglamentų nepažeidžia.</p> <p>Siekiant išvengti grunto išplovimo esant 1% tikimybės teoriniam debitui, pakrantes ties tiltu bus sutvirtinamos. Tiltu atramos bus statomos virš užliejamos altitudės. Reljefo taškinis pakėlimas salos epicentre leis apsaugoti kuriamą parko infrastruktūrą nuo didesnių potvynių. Salos epicentre ties tiltu atrama reljefas bus pakeliamas apie +6,5 m nuo esamo paviršiaus. Kartu tolygiai performuojamas terenas visoje salos teritorijoje nuo pakeltos dalies epicentre link iš esmės nekeičiamo buv. salos perimetro žemės lygio - tiek kiek minimaliai reikia takams nusileisti iki esamo paviršiaus, išvengiant svarbesnių želdinių zonų ties esamu paplūdimiu (jaunų spygliuočių grupė) bei krantinėje.</p> <p>Bus išlaikomi vagos gabaritai, kurie didesnių potvynių metu leis upės slėnyje natūraliai susiklosčiusiu būdu pasiskirstyti vandeniui.</p> <p>Sprendinių įgyvendinimas neturės neigiamo poveikio paviršinio vandens kokybei. Lietaus nuotekos. Nuo visų detaliam plane numatytų dangų paviršinės nuotekos natūraliai (nuolydžių pagalba) infiltruosios į dirvožemį-gruntą, kadangi jokio tipo taršios teritorijos įgyvendinimo projektą nėra numatomos.</p> <p>Statinių statybos techniniame projekte bus parenkami sprendiniai apsaugantys nuo bet kokio galimo poveikio teritorijoje ir už ribų esantiems paviršiniams vandens telkiniams.</p>

Aplinkos komponentai	Plano ar programos sprendiniai <sup>1</sup>			Motyvai, pastabos
	Pėsčiųjų ir dviračių takų įrengimas	Miško žemių paskirties keitimas kitomis naudenomomis, patikslinti valstybinių miškų ribas	Viešųjų erdvių įrengimas	
<b>Plano sprendinių įgyvendinimo pasekmių aplinkai reikšmingumas <sup>2</sup></b>				
Požeminis vanduo	0	0	0	Pagal žemės gelmių registro duomenis teritorija patenka į požeminio vandens vandenviečių, kurių registracijos Nr. 157, 141, 142, 143, 157, 159 projektines vandenviečių apsaugos juostas. Artimiausia požeminio vandens vandenvietė (reg. Nr. 157) nuo analizuojamos teritorijos nutolusi apie 183 m. Ši vandenvietė priklauso II grupės pusiau uždarams vandenvietėms, atviresnių prieupinių IIb <sup>2</sup> pusiau uždary prieupinių vandenviečių pogrupiui, eksploatuojančios daugiasluoksnių stromių vandeninguosius sluoksnius, mažiau izoliuotus nuo paviršinių vandens šaltinių. Detaliojo planavimo teritorijos pakraštys patenka į Vilniaus Vingio požeminio vandens vandenvietės (reg. Nr. 157) 2-ąją Vingio (reg. Nr. 157) vandenvietės apsaugos juostą, kurioje ribojama mikrobiologinė ir cheminė tarša galinti sukelti ūkinę veikla remiantis įsakymu „Dėl požeminio vandens vandenviečių apsaugos zonų nustatymo tvarkos aprašo patvirtinimo“ (2015-12-14 Nr. D1-912). Analizuojama veikla nesukels mikrobiologinės ar cheminės taršos ir nepriestaraus Lietuvos Respublikos specialiujų žemės naudojimo sąlygų įstatymo (2019-06-06 Nr. XIII-2166) 106 straipsniui Specialiosios žemės naudojimo sąlygos požeminio vandens vandenviečių apsaugos zonos.
Aplinkos oras	+	+	+	Detaliojo planavimo ribose nėra numatomi jokie sprendiniai, galintys padidinti aplinkos oro taršą. Prognozuojama, kad tiltas apjungs naująjį Lazdynų dviračių žiedą su Vingio parku ir leis sutaupyti beveik 3 km keliaujantiems tarp Lazdynų ir centrinės miesto dalies. Iki šiol dviratininkai norėdami įveikti šį atstumą turėdavo važiuoti pagal Laisvės pr. šaligatviu ir kirsti Lazdynų tiltą. Tiltu jungtis tarp Lazdynų ir Vingio parko įgalintų beveik 58 000 gyventojų (Karoliniškės, Lazdynai) rinktis alternatyvų transportą ir kur kas greičiau pasiekti miesto centrą nei renkantis Lazdynų tiltą. Pėsčiųjų ir dviračių tako jungtį tarp „Litexpo“ parodų rūmų ir Vingio parko bus svarbus Vilniaus susisiekimo sistemos strateginis elementas, suteikiantis galimybę žmonėms rinktis mažiau taršias susisiekimo priemones. Įgyvendinus projektą, pėsčiųjų ir dviratininkų tiltas pagerins miesto mobilumą bei sumažins kelionių automobiliais skaičių mieste ir taip sumažins kuro sąnaudas ir ŠESD emisijas.
Klimato veiksniai	0	0	0	Numatoma, kad analizuojamas planas bus netarši veikla, dėl šios priežasties neigiamas poveikis klimato veiksniams nėra prognozuojamas.



Aplinkos komponentai	Plano ar programos sprendiniai <sup>1</sup>			Motyvai, pastabos
	Pėsčiųjų ir dviračių takų įrengimas	Miško žemių paskirties keitimas kitomis naudmenomis, patikslinti valstybinių miškų ribas	Viešųjų erdvių įrengimas	
<b>Plano sprendinių įgyvendinimo pasekmių aplinkai reikšmingumas <sup>2</sup></b>				
Dirvožemis	0	0	0	Sprendinių įgyvendinimas, neturės neigiamo poveikio dirvožemio kokybei, nes sprendiniai nėra susiję su jokio tipo taršia veikla. Galimas neigiamas poveikis statybų darbų metu, tačiau siekiant tinkamai įvertinti esamą geologinę situaciją ir tinkamiausius statybos darbų būdus buvo atliekami detalūs geologiniai tyrimai ir parenkamos tinkamiausi statybos būdai ir metodai. Planuojamiems perspektyviniams statiniams, jų techniniuose projektuose bus numatomos priemonės dėl derlingojo dirvožemio sluoksnio išsaugojimui ir rekultivavimui.
Natūralios buveinės ir biologinė įvairovė (įsk. pasekmes gyvūnijai ir augalijai)	0	0	0	Aplinkos apsaugos požūriui nagrinėjama teritorija yra ganėtinai jautri, joje ir greta jos yra registruoti saugomų rūšių stebėjimo atvejai, DP teritorija persidengia su Karoliniškių kraštovaizdžio draustiniu apie 0,006 ha plotu. Visa analizuojama teritorija pateka į gamtinio karkaso nacionalinį migracijos koridorijų. Planuojamą teritoriją kerta Europinės svarbos („Natura 2000“) teritorija – „Neries upė“ (LTVIN009). Tai 2398,5 ha ploto buveinių apsaugai svarbi teritorija. Buveinių trikdymo statybų metu išvengimui yra numatomos priemonės (laikotarpiai, kuriais negalima vykdyti statybų ir kt Laikantis skyriuje 3.2.2 Saugomos gyvūnų ar augalų rūšys ir / ar natūralios buveinės, kitos saugotinos gamtinės ir kultūros paveldo vertybės ir 5 lentelėje pateiktų rekomendacijų ilgalais neigiamas poveikis saugomoms rūšims yra neprognozuojamas. Galimas tik laikinas saugomų rūšių trikdymas statybos darbų metu.
Kraštovaizdis ir gamtinis karkasas	+	0	0	Kraštovaizdyje atsiradę nauji infrastruktūros objektai (tiltas, pėsčiųjų ir dviratininkų takai) nepažeis bendro kraštovaizdžio charakterio, ypatybių, vertingųjų savybių, o kaip tik praturtins ir įsilies į kraštovaizdį, o tilto centro išplatėjimas leis sustoti pasigrožėti atsiveriančiu Neries slėnio kraštovaizdžiu. PUV įgyvendinimas turės teigiamą poveikį bendram Vilniaus miesto įvaizdžiui ir jo miestiskajam kraštovaizdžiui, Vingio parko patrauklumui ir prieinamumui. Rengiamo Užvingio tilto ir prieigų projekto sprendiniais bus respektuojamas terasinio Neries slėnio kraštovaizdis, bei Vingio miško parko ramaus poilsio funkcinis prioritetas. Tiltas ir prieigų Vingio parko pusėje sprendiniai istorinėms takų trasoms poveikio nedarys, jie organiškai įsijungs į M. K. Čiurlionio g. neįtakojant kelio kraštovaizdžio.

		Plano ar programos sprendiniai <sup>1</sup>		Motyvai, pastabos
Aplinkos komponentai	Pėsčiųjų ir dviračių takų įrengimas	Miško žemių paskirties keitimas kitomis naudmenomis, patikslinti valstybinių miškų ribas	Viešųjų erdvių įrengimas	
	Plano sprendinių įgyvendinimo pasekmių aplinkai reikšmingumas <sup>2</sup>			
Kultūros paveldas	+	0	+	Remiantis Vilniaus miesto savivaldybės teritorijos bendrojo plano sprendinių Gamtinio karkaso schema, visa detaliojo planavimo teritorija patenka į gamtinio karkaso nacionalinį Neries migracijos koridorių, kurio geoekologinis potencialas kairėje Neries pusėje yra silpnas, dešinėje – ribotas (žr.9 pav.). Planuojama veikla neprieštaraus Lietuvos Respublikos aplinkos ministro įsakymui dėl gamtinio karkaso nuostatoms patvirtintoms 2007 m. vasario 14 d. Nr. D1-96 su 2017-10-27 Nr. D1-365 pakeitimais. Projekto įgyvendinimo metu pušų šilo, kuris yra Vilniaus miesto gamtinio karkaso sudėtinė dalis ir jo apželdinimo pobūdis bus respektuojamas: išsaugomos didžiosios pušys (didesnio nei 80 cm diametro kamieno). Takai suprojektuoti (išvingiuoti) taip, kad daryti minimalų poveikį esamiems medžiams.
Kultūros paveldas	+	0	+	Detaliojo plano teritorija nepatenka į jokiais esamas kultūros vertybių teritorijas ar jų apsaugos zonas. Planuojami sprendiniai numatoma jog darniai turėtų įsiliėti į esamą gamtinę aplinką, jokių statinių, hidrotechninių įrenginių (ar jų liekanų) griovimo darbai nėra prognozuojami. Įgyvendinant veiklą bus išlaikomos kultūros paveldo teritorijų vertingosios savybės.
Materialiniai antropogeniniai išteklių	+	0	+	Numatomas teigiamas poveikis dėl perspektyvinės naujų infrastruktūros objektų (tilto ir pėsčiųjų bei dviračių takų) statybos ir jų sukuriamos visuotinės materialinės naudos.
Neatsinaujinantis ir atsinaujinantis gamtos išteklių	0	0	0	Planas nesusijęs su išteklių eksploatavimu.
Žmonių sveikata	+	0	+	Planuojama ūkinė veikla nesukels taršos padidėjimų detaliojo planavimo teritorijoje, detaliai aprašyta 5.1 Informacija apie priemones, numatytas neigiamų pasekmių aplinkai prevencijai vykdyti, pasekmėms sumažinti ar kompensuoti skyriuje. Projektas vertinamas teigiamai žmonių sveikatai, kadangi teritorija planuojama paversti bendro naudojimo ir viešųjų erdvių zonomis, skatinančiomis žmonių buvimą gamtoje ir renkančias aktyvų laisvalaikio praleidimo būdą. Pėsčiųjų ir dviračių tako jungtį tarp „Litexpo“ parodų rūmų ir Vingio parko bus svarbus Vilniaus

Aplinkos komponentai	Plano ar programos sprendiniai <sup>1</sup>		Motyvai, pastabos
	Pėsčiųjų ir dviračių takų įrengimas	Miško žemių paskirties keitimas kitomis naudmenomis, patikslinti valstybinių miškų ribas	
	Viešųjų erdvių įrengimas		
	<b>Plano sprendinių įgyvendinimo pasekmių aplinkai reikšmingumas<sup>2</sup></b>		
Žmonių gerovė	+	0	+ Teigiama poveikis žmonių gerovei galimas dėl: ➤ Moralinis ir materialinis pagerėjimas dėl suformuotų viešųjų erdvių; ➤ gyvenimo kokybės pagerėjimas dėl infrastruktūros suformavimo (gyventojams kurių sklypai ribojasi su detaliojo planavimo riba).
Žmonių saugumas	0	0	0 Situacija po plano įgyvendinimo žmonių saugumo atžvilgiu nesikeis, todėl neigiamas poveikis dėl veiklos įgyvendinimo nėra prognozuojamas.
Aplinkos komponentų ir pasekmių jiems tarpusavio sąveika	0	0	0 Reikšmingos neigiamos pasekmės dėl detaliojo plano įgyvendinimo nenumatomos. Aplinka yra gana jautri aplinkosauginiu požiūriu, tačiau siekiant sumažinti ar visiškai išvengti, bet kokio neigiamo poveikio yra parenkamos priemonės (žr. 5 lentelė) ir atliekami papildomi varliagyvių ir ichtiologiniai tyrimai, leisiantys parinkti tiksliausias priemones ir gyvūnų apsaugos priemones tiek statybos darbu, tiek objekto eksploatacijos metu.

<sup>1</sup> Plano ar programos sprendiniai skirstomi į grupes.

<sup>2</sup> + tikėtinos reikšmingos teigiamos pasekmės, – tikėtinos reikšmingos neigiamos pasekmės, + / – tikėtinos tiek teigiamos, tiek neigiamos pasekmės, 0 nenumatoma nei teigiamų, nei neigiamų reikšmingų pasekmių, ? nepakanka informacijos.

## 5. KITA INFORMACIJA

### 5.1. Informacija apie priemones, numatytas neigiamų pasekmių aplinkai prevencijai vykdyti, pasekmėms sumažinti ar kompensuoti

5 lentelė. Rekomendacijos dėl priemonių neigiamoms pasekmėms aplinkai sumažinti ar kompensuoti

Objektas	Rekomendacijos
Dirvožemis	Ruošiant teritoriją statyboms, žemės paviršiaus nukasimą pageidautina vykdyti sluoksniais. Pirmiausiai nukasamas derlingasis dirvožemio sluoksnis. Jei dėl gruntų savybių reikalingas gilesnių sluoksnių iškasimas, jį reikia atlikti atskirai ir tokį gruntą saugoti atskirai, nemišant su paviršiniu derlinguoju sluoksniu. Vienu metu nuimti kuo mažiau esamos augalinės dangos, stengtis nepalikti atvirų, be žolinės dangos žemės plotų. Rekomenduojama nenaudoti sunkiosios technikos, esant šlapiai dirvai, tose vietose, kuriose dar nenuimtas derlingasis dirvožemio sluoksnis. Atskirti nukasto dirvožemio saugojimo vietas nuo statybinių medžiagų ir atliekų saugojimo vietų.
Vanduo	Prieš ruošiantis statybos darbams reikalinga, numatyti ir įrengti laikinas paviršinio vandens nuvedimo/surinkimo sistemas, kad paviršinės nuotekos dėl statybų metu laikinai pasikeitusių hidrologinių sąlygų tiesiogiai nepatektų į vandens telkinius. Reguliariai tikrinti jų būklę, efektyvumą, tvarkyti pastebėtas pažaidas. Avarinio išsiliejimo metu į aplinką patekę teršalai turi būti operatyviai surenkami ir pašalinami. Tam statybvietėje rekomenduojama turėti: birų smėlį- tinka naftos angliavandeniliams ir cheminėms medžiagoms surinkti; smėlio maišus- gali būti naudojami nukreipti išsiliejusius teršalus į jų sulaikymo vietą, užblokuoti ir sulaikyti teršalus paviršinių nuotekų nuleidimo sistemose; sorbentus (sorbentų granulės, dribsniai, sorbuojantys čiužiniai, kilimėliai, rankovės)- taikomi likviduojant naftos angliavandenilių išsiliejimą. Panaudotas priemones būtina pašalinti iš gamtinės aplinkos.

Objektas	Rekomendacijos
Biologinė įvairovė	<p>Priemonės „Natura 2000“ teritorijų ir jose saugomų rūšių apsaugai:</p> <ul style="list-style-type: none"> <li>• Statybos darbų transportas turėtų judėti aiškiai techniniame projekte pažymėtais keliais (techninis projektas bus rengiamas tik pabaigus PAV procedūras, detalų planą, pakeitus paskirtį), saugant į teritoriją nepatenkančią augaliją ir miško paklotę.</li> <li>• Po projekto įgyvendinimo teritorija turi būti apželdinama parengus želdinimo projektą suderintą su Neries regioninio parko direkcija.</li> <li>• Siekiant išvengti bent minimalaus poveikio paukščiams, medžių kirtimus reikėtų planuoti rudens arba žiemos laikotarpiu, kad nesunaikinti paukščių dėčių. Aptikus iškeltus inkilus kertamuose medžiuose, rekomenduojama juos perkelti į kitus medžius, esančius toliau nuo planuojamų kirtimų teritorijos. Perkelti inkilus į kitą vietą reikėtų atsižvelgti į tai ar 30 m spinduliu nėra kitų inkilų ir juos kelti į ne žemesnį nei 1,5 m aukštį, šiaurės rytų kryptimi.</li> <li>• Rekomenduojama dešiniajame Neries krante išsaugoti storesnes nei 80 cm skersmens pušis ir storesnius nei 1 m skersmens skirpstus. Žemės kasimo darbai prie tokių medžių turėtų būti vykdomi ne arčiau nei 5 metrai nuo kamieno, taip apsaugant medžio šaknyną nuo sužalojimų. Prie plonesnių medžių (D-50 cm) kasimo darbai turėtų būti atliekami ne arčiau nei 3 m iki kamieno.</li> <li>• Rekomenduojama atlikti supančios teritorijos vertingų medžių vertinimą ir suprojektuoti kraštovaizdžio kirtimus, pašalinant menkaverčius želdinius, tokiu būdu atveriant vaizdą į išskirtinių parametų dendrologiniu požiūriu vertingus, toliau pakrantėje augančius ir šiuo metu sunkiai matomus medžius, kurie būtų matomi nuo tilto.</li> <li>• Siekiant išsaugoti saugomų rūšių marmurinio auksavabalio ir didžiojo ančiasnapio buveines yra rekomenduojama projekto įgyvendinimo metu saugoti senus drevėtus lapuočius, tokius kaip ąžuolus, klevus.</li> </ul>
Miškai	<p>Rekomenduojama dešiniajame Neries krante išsaugoti storesnes nei 80 cm skersmens pušis ir storesnius nei 1 m skersmens skirpstus. Žemės kasimo darbai prie tokių medžių turėtų būti vykdomi ne arčiau nei 5 metrai nuo kamieno, taip apsaugant medžio šaknyną nuo sužalojimų. Prie plonesnių medžių (D-50 cm) kasimo darbai turėtų būti atliekami ne arčiau nei 3 m iki kamieno.</p> <p>Rekomenduojama atlikti supančios teritorijos vertingų medžių vertinimą ir suprojektuoti kraštovaizdžio kirtimus, pašalinant menkaverčius želdinius, tokiu būdu atveriant vaizdą į išskirtinių parametų dendrologiniu požiūriu vertingus, toliau pakrantėje augančius ir šiuo metu sunkiai matomus medžius, kurie būtų matomi nuo tilto. Kairiajame Neries krante yra rekomenduojama naikinti invazinius, greitai plintančius augalus – uosalapius klevus (<i>Acer negundo</i>), raukšlėtuosius erškėčius (<i>Rosa rugosa</i>) ir rykštenes (<i>Solidago</i>).</p> <p>Įrengus tiltą, šiame krante reiktų sodinti naujus želdinius, tačiau ne stichiškai, kaip kad šiuo metu yra, bet parengus želdinimo projektą.</p>
Triukšmas	<p>Rekomenduojama planuoti statybos darbų procesą- su triukšmą skleidžiančia darbų įranga arti gyvenamųjų pastatų nedirbti švenčių ir poilsio dienomis, o darbo dienomis nedirbti vakaro (19:00–22:00 val.) ir nakties (22:00–07:00 val.) metu (LR Triukšmo valdymo įstatymas: triukšmo prevencija statybos metu; statinių ekspertizė, ar įgyvendinti visi triukšmo mažinimo reikalavimai). Taip pat rekomenduojame pagal galimybes rinktis tylesnę statybos darbams naudojamą įrangą, tylesnius darbo metodus (pvz. suderinti kelias triukšmingas operacijas).</p>

## 5.2. Informacija apie galimą visuomenės nepasitenkinimą detaliuoju planu

Detaliojo plano sprendiniai neturėtų sukelti nepatogumų ir žmonių nepasitenkinimo, sprendiniai ilgalaikėje perspektyvoje turės tik teigiamų pasekmių, gerinant susisiekimo situaciją planuojamoje teritorijoje.

## PRIEDAI

## 1 priedas. Detaliojo plano projektiniai sprendiniai

## 2 priedas. Neries upės atkarpos hidrologiniai-hidrauliniai tyrimai