



A036-104/18(2.3.2.7-MP3)
2018-11-30

TERITORIJŲ ARCHITEKTŪRINĖS
SPECIALIOSIOS
SĄLYGOS
LAUKO KAVINEI ĮRENGTI IR EKSPLOATUOTI

L. STUKOS-GUCEVIČIAUS GATVĖJE PRIEŠ 3 PASTATĄ

T U R I N Y S

Teritorijų architektūrinės specialiosios sąlygos lauko kavinei įrengti ir eksploatuoti L. Stuokos-Gucevičiaus gatvėje prieš 3 pastatą, Senamiesčio sen., Vilniaus m. (tekstinė dalis)	_____ 1-4 psl.
Situacijos schema	_____ 5 psl.
Teritorijos lauko kavinei įrengti planas (ant topo-geodezinio pagrindo) M 1:500	_____ 6 psl.
Esamos situacijos fotofiksacija su pažymėta teritorijos lauko kavinei vieta	_____ 7 psl.

**TERITORIJŲ ARCHITEKTŪRINĖS SPECIALIOSIOS SĄLYGOS
LAUKO KAVINEI ĮRENGTI IR EKSPLOATUOTI
L. STUOKOS-GUCEVIČIAUS GATVĖJE PRIEŠ 3 PASTATĄ
(toliau – Architektūrinės specialiosios sąlygos)**

1. Adresas

**L. Stuokos-Gucevičiaus gatvė prieš 3 pastatą,
Senamiesčio seniūnija, Vilniaus m.**

*K636-104/8(2.9.2.7-NCP3)
2018-11-30*

Vilniaus miesto savivaldybės administracijos
Miesto plėtros departamento
Pietros planavimo skyriaus vyriausioji specialistė

Ramunė Vitkauskienė

2018-11-23

2. Organizatorius

Vilniaus miesto savivaldybės administracijos Miesto plėtros departamentas

3. Rengėjas

Savivaldybės įmonė „Vilniaus planas“

Vilniaus miesto savivaldybės administracijos
Miesto plėtros departamento
Kultūros paveldo apsaugos skyriaus vedėja

Diana Daunoras
2018-11-23

Vilniaus miesto savivaldybės administracijos
Miesto plėtros departamento
Detaliojo planavimo ir architektūros skyriaus
Ryšių teritorijos poskyrio vedėja

Vytautas Kondratas
2018-11-23

4. Teritorijos lauko kavinei plotas

Maksimalus galimas teritorijos lauko kavinei įrengti ir eksploatuoti plotas – **108 m²** (kavinės plotas tikslinamas lauko kavinės architektūrinio idėjinio projekto bei lauko kavinės įrengimo projekto apimtyje ir gali būti mažesnis, bet ne didesnis už šiose Architektūrinėse specialiosiose sąlygose nurodytą maksimalų dydį).

5. Papildomi duomenys apie teritoriją:

- nekilnojamojo kultūros paveldo objektai, kurių teritorijoje yra numatoma vieta lauko kavinei: **Vilniaus senamiestis** (nekilnojamosios kultūros vertybės unikalus kodas 16073), **Vilniaus senojo miesto vieta su priemiesčiais** (nekilnojamosios kultūros vertybės unikalus kodas 25504), **Miesto gynybinių įtvirtinimų liekanos** (nekilnojamosios kultūros vertybės unikalus kodas 39);
- Vilniaus senamiestis (XIV–XVIII a. susiformavęs Vilniaus istorinis centras) 1994 metais buvo įrašytas į UNESCO Pasaulio gamtos ir kultūros paveldo sąrašą (sąrašo Nr. 541);
- vieta lauko kavinei numatoma laisvoje valstybinėje žemėje, kurioje nėra suformuota žemės sklypų;
- teritorijoje (prie išlikusios Vilniaus miesto gynybinės sienos dalies prie Universiteto g. 14 pastato iš L. Stuokos-Gucevičiaus gatvės pusės) įrengtas stiebas ir ant jo iškelta (eksponuojama) Lietuvos valstybės istorinė (herbinė) vėliava.

6. Architektūrinės specialiosios sąlygos nustatytos vadovaujantis:

- Lietuvos Respublikos teritorijų planavimo įstatymu,
- Lietuvos Respublikos statybos įstatymu,
- Lietuvos Respublikos nekilnojamojo kultūros paveldo apsaugos įstatymu,
- Lietuvos Respublikos saugomų teritorijų įstatymu,
- statybos techniniu reglamentu STR 1.01.03:2017 „Statinių klasifikavimas“,
- statybos techniniu reglamentu STR 1.04.04:2017 „Statinio projektavimas, projekto ekspertizė“,
- galiojančiais detaliesiais planais ir kitais teritorijų planavimo dokumentais,
- Vilniaus senamiesčio tvarkybos rekomendacijomis (patvirtintos Vilniaus miesto savivaldybės tarybos 2012 m. birželio 20 d. sprendimu Nr. 1-652),
- Vilniaus miesto savivaldybės administracijos direktoriaus 2018 m. rugsėjo 12 d. įsakymu Nr. 30-2993/18(2.1.1E-TD2) „Dėl 2019–2023 metų lauko kavių įrengimo ir eksploatavimo konkurso organizavimo“.

7. Architektūrinės specialiosios sąlygos teritorijos naudojimui, tvarkymui ir kavinės projektavimui:

7.1. reikalavimai lauko kavinės ir aplinkos vizualiniam–erdviniam santykiui:

- 7.1.1.** architektūriniai–meniniai sprendiniai turi būti šiuolaikiški, profesionalūs, derėti prie saugomo Vilniaus senamiesčio (nekilnojamojo kultūros paveldo objektas) architektūros ir tiesioginėje gretimybėje esančio išlikusio miesto gynybinės sienos fragmento (nekilnojamojo kultūros paveldo objektas);
- 7.1.2.** projektuojant lauko kavinę privaloma:
 - formuoti aukšto estetinio lygio ir funkcinę paskirtį atitinkantį architektūrinį įvaizdį,
 - išlaikyti stiliaus bei spalvinių sprendinių vientisumą – atsisakyti smulkių architektūrinių detalių ir išorinės reklamos gausos, vengti baldų ir įrangos stilių, medžiagų, spalvų įvairovės (kavinės baldus ir kitą įrangą parinkti vieno dizaino, naudoti ne daugiau kaip 3 pagrindines spalvas įrangos ir baldų elementuose,
 - nurodyti preliminarias vietas išorinei reklamai, jei numatoma ją įrengti, – vietos numatomai išorinei reklamai turi būti pažymėtos lauko kavinės projektų sprendiniuose (teisės aktų nustatyta tvarka išorinės reklamos projektas rengiamas ir derinamas atskirai);
- 7.1.3.** kavinės ir aplinkos funkciniai ryšiai turi būti suderinti ir praktiški, privaloma išsaugoti esamas pėsčiųjų trasų jungtis ir užtikrinti sąlygas saugiam eismui.

7.2. reikalavimai lauko kavinės įrangai, jos medžiagiškumui, teritorijos tvarkymui:

- 7.2.1.** visa lauko kavinės įranga turi būti projektuojama, įrengiama ir eksploatuojama šių Architektūrinių specialiųjų sąlygų brėžinyje „Teritorijos lauko kavinei įrengti planas (ant topo–geodezinio pagrindo) M 1:500“ pažymėtoje teritorijoje lauko kavinei įrengti (toliau – teritorija), privalomas mažiausiai 3 m atstumas nuo išlikusio Vilniaus miesto gynybinės sienos fragmento;
- 7.2.2.** aptarnavimo bloko neplanuoti – aptarnavimas turi būti numatytas iš gretimybėje esančios stacionarios viešojo maitinimo įstaigos;
- 7.2.3.** aptarnavimui reikalinga įranga turi atitikti higienos reikalavimus;
- 7.2.4.** nekeičiant esamo grunto lygio galima įrengti laikiną (sezoninį) medžio lentų ar panašių savybių medžiagų paklotą (h iki 0,15 m);
- 7.2.5.** neplanuoti tvorelės tipo atitvarų ar panašių priemonių lauko kavinės teritorijai atriboti;
- 7.2.6.** lauko kavinės baldai gali būti tik lengvų, ažūrinių konstrukcijų, santūrių spalvų, vienspalviai staleliai ir kėdės – nekontrastuojantys su senamiesčio aplinka, aukšto estetinio lygio gaminiai preciziškai apdorotais paviršiais;
- 7.2.7.** lauko kavinės denginiai gali būti tik lengvų konstrukcijų, visi vieno tipo, vienspalviai, santūrios smėlio spalvos (orientacinis spalvos kodas RAL 1001) skėčiai iki 3 m diametro;
- 7.2.8.** teritorijos puošimui galima naudoti iki 0,40 m aukščio dekoratyvinių želdinių kompozicijas laikinai pastatomose iki 0,40 m aukščio gėlinėse;
- 7.2.9.** visos lauko kavinės konstrukcijos turi būti nesudėtingai sumontuojamos ir išmontuojamos, naudojamos medžiagos – kokybiškos, atitinkančios architektūrinę–meninę idėją, parinktos nepažeidžiant technologinių, funkcinių reikalavimų ir siekiant pabrėžti objekto sezoniškumą, laikiną paskirtį;
- 7.2.10.** lauko kavinės įrangos elementų negalima tvirtinti prie teritorijoje esančio vėliavos stiebo, gatvės infrastruktūros inžinerinių įrenginių (atitvėrimo stulpelių) ar šalia teritorijos esančio medžio, kitaip nepabloginti jo augimo sąlygų;
- 7.2.11.** teritorija gali būti apšviesta kavinės projekte numatytais šviesos šaltiniais (be mirgančių apšvietimo efektų);

- 7.2.12. privaloma visą lauko kavinės eksploatavimo laikotarpį užtikrinti kavinės lankytojams galimybę naudotis sanitariniu mazgu stacionarioje kavinėje, restorane, bare arba kitoje įstaigoje, esančioje šalia planuojamos lauko kavinės (privalomas rašytinis susitarimas arba įsipareigojimas, dėl galimybės lauko kavinės lankytojams pasinaudoti sanitariniu mazgu užtikrinimo, galiojantis visą lauko kavinės eksploatavimo laikotarpį);
- 7.2.13. iš lauko kavinės teritorijos ir iš brėžinyje „Teritorijos lauko kavinei įrengti planas (ant topo-geodezinio pagrindo) M 1:500“ nurodytos ~ 300 m² tvarkomos teritorijos šalinti šiukšles ir žaliąsias atliekas, pjauti veją;
- 7.2.14. išmontavus lauko kavinės įrangą, teritorija turi likti tvarkinga ir nepakitusi, medis nepažeistas, veja turi būti atsodinta;
- 7.2.15. jeigu Savivaldybės administracija teisės aktu nustato, kad teritorija reikalinga miesto poreikiams, per sutartos trukmės laikotarpį (nuo rašytinio įspėjimo dienos) privaloma savo lėšomis išmontuoti lauko kavinės įrangą, sutvarkyti teritoriją (visos detalės aptariamos konkurso lauko kavinei įrengti ir eksploatuoti laimėtojo sutartyje).
- 7.3. reikalavimai konkurso būdu įrengiamos lauko kavinės architektūriniam idėjiniam projektui (teikiamas konkursui drauge su kitais konkursinio pasiūlymo dokumentais):
- 7.3.1. lauko kavinės architektūrinis idėjinis projektas (toliau – architektūrinis idėjinis projektas) turi būti parengtas vadovaujantis šių Architektūrinių specialiųjų sąlygų reikalavimais ir atitikti Lietuvos Respublikos civilinio kodekso ir kitų įstatymų ir teisės aktų reikalavimus;
- 7.3.2. architektūriniame idėjiniame projekte turi būti nurodyta tik pageidaujama lauko kavinės įrengimo ir eksploatavimo vieta (adresas) ir užrašytas pavadinimas „Architektūrinis idėjinis projektas“ (nenurodant projekto rengėjo);
- 7.3.3. architektūrinio idėjinio projekto apimtyje turi būti pateikta:
- architektūrinio idėjinio projekto aiškinamasis raštas, kuriame paaiškinta projekto sprendinių architektūrinė idėja, paaiškintos ir aprašytos konstrukcijos, įranga, medžiagos, apšvietimas, santykis su aplinka, teritorijos tvarkymas ir kt.;
 - idėjiniai, architektūriniai, planiniai lauko kavinės sprendiniai (lauko kavinės spalvinis sprendimas, planai ir baldų bei kitos įrangos išdėstymo schemos su pagrindiniais matmenimis ir pažymėta (pažymėtomis) lauko kavinės išorinės reklamos vieta (vietomis), jei numatoma išorinė reklama);
 - idėjiniai lauko kavinės įrangos, lauko baldų pavyzdžiai (išmatavimai, eskizai, fonuotraukos);
 - idėjiniai lauko kavinės estetinio vaizdo sprendiniai (vizualizacija, fotomontažas, analogų fonuotraukos).
- 7.4. reikalavimai konkurso būdu įrengiamos lauko kavinės įrengimo projektui ir pagrindiniai projekto dokumentai (projekto du egzemplioriai pateikiami Vilniaus miesto savivaldybės administracijos Miesto plėtros departamentui kartu su prašymu pritarti lauko kavinės įrengimo projektui):
- 7.4.1. lauko kavinės įrengimo projekto sprendiniai negali prieštarauti Lietuvos Respublikos civilinio kodekso, Lietuvos Respublikos teritorijų planavimo įstatymo, Lietuvos Respublikos statybos įstatymo, Lietuvos Respublikos nekilnojamojo kultūros paveldo apsaugos įstatymo, Lietuvos Respublikos saugomų teritorijų įstatymo, kitų LR įstatymų ir teisės aktų nuostatomis ir turi atitikti Vilniaus miesto savivaldybės administracijos direktoriaus įsakymu patvirtinto Pritarimo lauko kavinių, lauko prekybos (paslaugų teikimo) vietų ir prekybos kioskų (paviljonų) įrengimo projektams tvarkos aprašo ir šių Architektūrinių specialiųjų sąlygų reikalavimus;

- 7.4.2. jei projektuojamas laikinas lauko kavinės paklotas ir įrengus jis pateks į teritorijoje esančių inžinerinių tinklų apsaugos zonas, privalomi inžinerinius tinklus eksploatuojančių įmonių rašytiniai pritarimai projekto sprendiniams;
- 7.4.3. pagrindinių lauko kavinės įrengimo projekto dokumentų sąrašas:
- aiškinamasis raštas, kuriame nurodoma objekto paskirtis, įrengimo vieta, plotas, erdvinis planinis, konstrukcinis sprendimas, naudojamos medžiagos ir kt., projekto rengėjo ir užsakovo kontaktiniai duomenys (pavadinimas, atsakingo asmens vardas, pavardė, telefonas, adresas, elektroninio pašto adresas);
 - lauko kavinės planas su pagrindiniais matmenimis (M 1:500, M 1:1000) ir koordinatėmis valstybinėje koordinačių sistemoje (LKS-94), atliktas ant topografinio inžinerinio plano (išduoda Savivaldybės administracijos Miesto plėtros departamento Žemės duomenų skyrius);
 - architektūriniai brėžiniai: lauko kavinės planas, įrangos detalės (M 1:20, M 1:50, M 1:100 arba M 1:200);
 - lauko kavinės estetinio vaizdo sprendiniai (spalvinis sprendimas, vizualizacija, fotomontažas esamoje aplinkoje);
 - schema su lauko kavinės išorinės reklamos vieta (vietomis), jei numatoma išorinė reklama;
 - lauko kavinės įrangos, lauko baldų pavyzdžiai (išmatavimai, fotonuotraukos);
 - konkurso lauko kavinei įrengti ir eksploatuoti laimėtojo sutarties su Savivaldybės administracija registracijos numeris (sutarties kopija).

8. Teritorijos naudojimo terminai ir kitos sąlygos išdėstytos:

lauko kavinių įrengimo ir eksploatavimo konkurso nuostatuose su priedais;
lauko kavinės įrengimo ir eksploatavimo sutartyje.

9. Šios Architektūrinės specialiosios sąlygos yra privalomas priedas prie sutarties.

10. Visos numatytos priemonės ir sprendiniai realizuojami tik pagal nustatyta tvarka parengtus ir suderintus projektus ir gavus leidimą.


Parengė SĮ „Vilniaus planas“

2018 m., Vilnius

Vilniaus miesto savivaldybės administracijos
Miesto plėtros departamento
Kultūros paveldo apsaugos skyriaus vedėjas

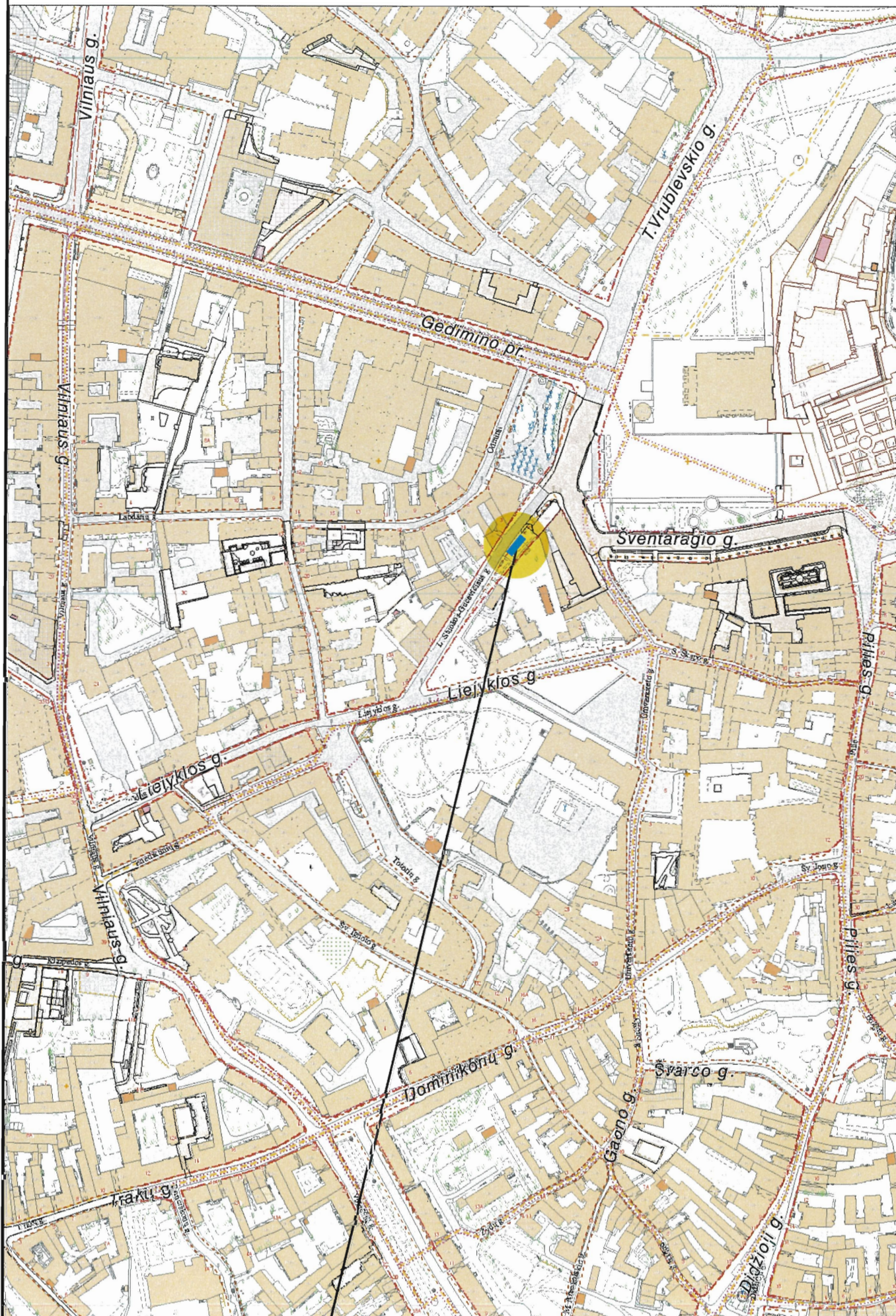
Darius Daunoras
2018.11.29

Vilniaus miesto savivaldybės administracijos
Miesto plėtros departamento
Detaliųjų planavimo ir architektūros skyriaus
Rytinės teritorijos poskyrio vedėjas
Vytautas Kondratas
2018.11.23

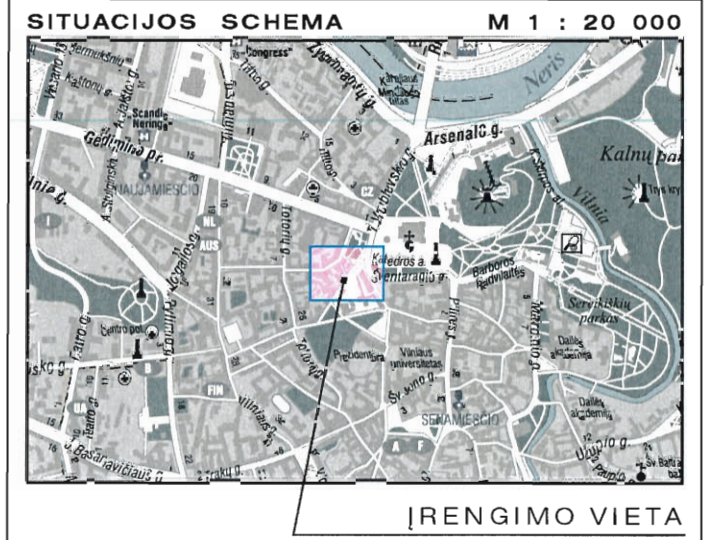
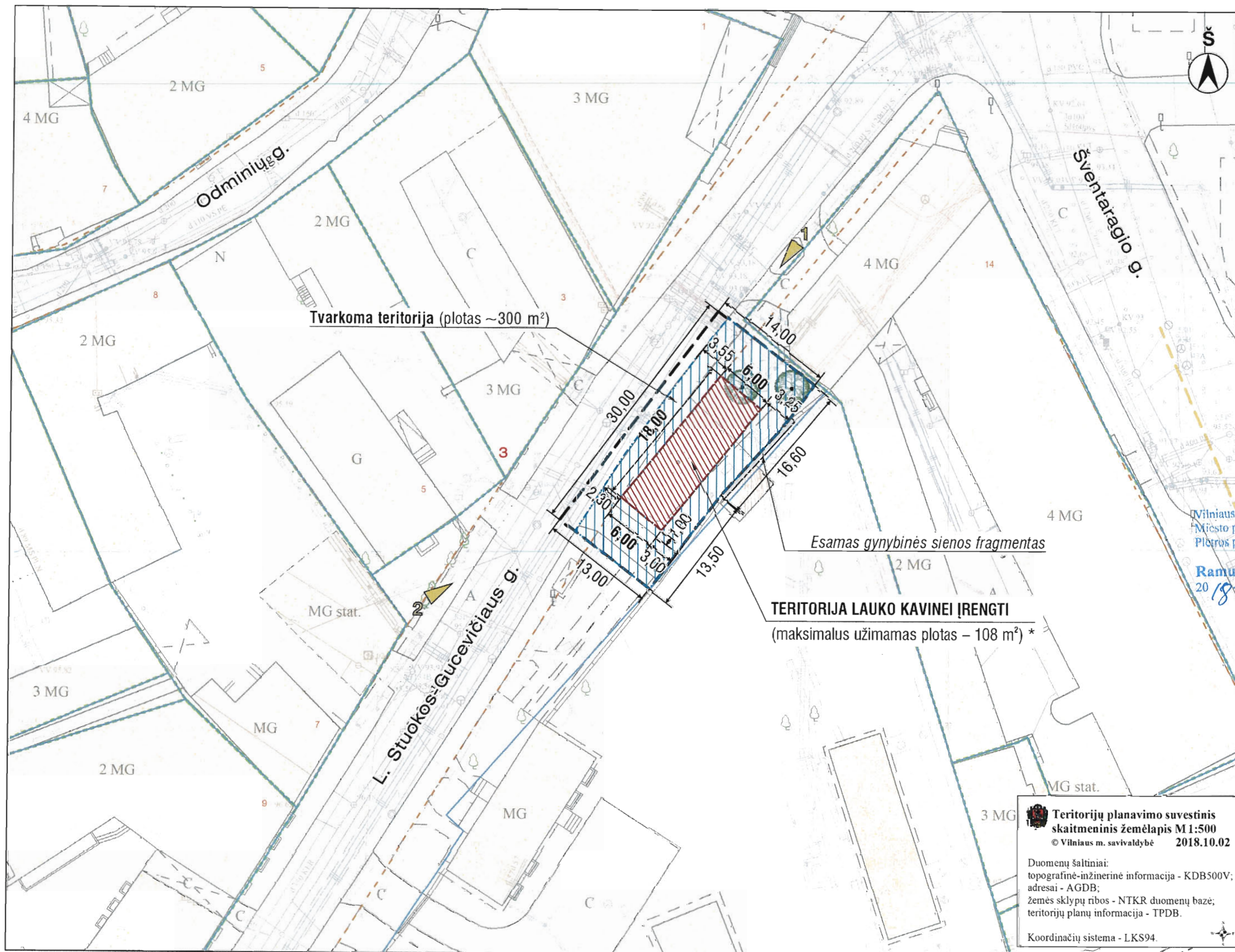
Vilniaus miesto savivaldybės administracijos
Miesto plėtros departamento
Plėtros planavimo skyriaus vyriausioji specialistė

Ramunė Vitkauskienė
2018.11.23

Vilniaus miesto savivaldybės administracijos
Miesto plėtros departamento
Plėtros planavimo skyriaus vedėja
Jolita Bernatavičienė
2018.11.30

SITUACIJOS SCHEMA



TERITORIJOS LAUKO KAVINEI VIETA



Vilniaus senamiestis – nekilnojamoji kultūros vertybė, unikalus kodas kultūros vertybių registre – 16073 (buvęs kodas U1P).
 Vilniaus senamiestis (XIV-XVIII a. susiformavęs Vilniaus istorinis centras) 1994 metais buvo įrašytas į UNESCO Pasaulio gamtos ir kultūros paveldo sąrašą (sąrašo Nr. 541).
Vilniaus senojo miesto vieta su priemiesčiais – nekilnojamoji kultūros vertybė, unikalus kodas 25504.
Miesto gynybinių įtvirtinimų liekanos – nekilnojamoji kultūros vertybė, unikalus kodas 39.

Vilniaus miesto savivaldybės administracijos
 Miesto plėtros departamento
 Plėtros planavimo skyriaus vyriausioji specialistė
Ramunė Vitkauskienė
 2018-11-23

Vilniaus miesto savivaldybės administracijos
 Miesto plėtros departamento
 Detaliojo planavimo ir architektūros skyriaus
 Rytinės teritorijos poskyrio vedėja
Vytautas Kondratas
 2018-11-23

Vilniaus miesto savivaldybės administracijos
 Miesto plėtros departamento
 Kultūros paveldo apsaugos skyriaus vyriausioji specialistė
Darius Daunoras
 2018-11-29 1636-104/18(2.3.2.2-4003)
 2018-11-30

Teritorijų planavimo suvestinis skaitmeninis žemėlapis M 1:500
 © Vilniaus m. savivaldybė 2018.10.02
 Duomenų šaltiniai:
 topografinė-inžinerinė informacija - KDB500V;
 adresai - AGDB;
 žemės sklypų ribos - NTKR duomenų bazė;
 teritorijų planų informacija - TPDB.
 Koordinatų sistema - LKS94.

S U T A R T I N I A I Ž E N K L A I	
	Sklypų ribos
	Gatvių raudonosios ribos
	Teritorijų architektūrinių specialiųjų sąlygų riba
	Teritorija lauko kavinei
	Tvarkoma teritorija
	Fotofiksacijos kryptis (žiūrėti brėžinį VP18-220-SP-15-2)
	Medis

* PASTABA: Lauko kavinės užimamas plotas tikslinamas kavinės projekto apimtyje.

Vilniaus miesto savivaldybės administracijos
 Miesto plėtros departamento
 Plėtros planavimo skyriaus vedėja
Jolita Bernatavičienė
 2018-11-30

KVAL. PATV. DOK. NR.			Projekto pavadinimas TERITORIJŲ ARCHITEKTŪRINĖS SPECIALIOSIOS SĄLYGOS LAUKO KAVINEI ĮRENGTI IR EKSPLOATUOTI	
	Ats. asmuo	Kristijonas Vizgirda	Adresas	L. Stukos-Gucevičiaus gatvė priešais pastatą Nr.3, Senamiesčio seniūnija, Vilniaus
	Dizainerė	Inga Gujytė	Projekto dokumento pavadinimas	TERITORIJOS LAUKO KAVINEI ĮRENGTI PLANAS (ant topo-geodezinio pagrindo) M 1:500
			Projekto dokumento žymuo	VP18-220-SP-15-1
LT	Užsakovas	Vilniaus miesto savivaldybės administracija	LAPAS	LAPŲ
			1	1


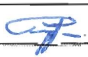


PLANUOJAMA TERITORIJA LAUKO KAVINEI (maksimalus užimamas plotas – 108 m²)



PLANUOJAMA TERITORIJA LAUKO KAVINEI (maksimalus užimamas plotas – 108 m²)

* **PASTABA:** Lauko kavinės užimamas plotas tikslinamas kavinės projekto apimtyje.

KVAL. PATV. DOK. NR.			Projekto pavadinimas			
			TERITORIJŲ ARCHITEKTŪRINĖS SPECIALIOSIOS SĄLYGOS LAUKO KAVINEI ĮRENGTI IR EKSPLOATUOTI			
	Dizainerė	Inga Gujytė		Adresas	LAIDA	
				L. Stukos-Gucevičiaus gatvė priešais pastatą Nr.3, Senamiesčio seniūnija, Vilniaus m.		
				Projekto dokumento pavadinimas	0	
				ESAMOS SITUACIJOS FOTOFIKSACIJA SU PAŽYMĖTA TERITORIJOS LAUKO KAVINEI VIETA		
LT	Užsakovas		Projekto dokumento žymuo		LAPAS	LAPŲ
	Vilniaus miesto savivaldybės administracija		VP18-220-SP-15-2		1	1