

*Vilniaus miesto savivaldybės administracija*  
(sprendimą priimančio subjekto pavadinimas)

## **SPRENDIMAS DĖL PATEIKTŲ PROJEKTINIŲ PASIŪLYMŲ**

\_\_\_\_\_ m. \_\_\_\_\_ d. Nr. \_\_\_\_\_

### **Prašymas, dėl kurio priimtas sprendimas**

Tipas Prašymas pritarti projektiniams pasiūlymams

Registracijos Nr. PSP-01-241024-00873

Registracijos data 2024-10-24

### **PROJEKTINIAMS PASIŪLYMAMS PRITARTA**

#### **Sprendimo priėmimo motyvai, teisinis ir faktinis pagrindas**

1. STR 1.04.04:2017 "Statinio projektavimas, projekto ekspertizė" VIII Skyriaus 67 p.

#### **Apskundimo tvarka**

STR 1.04.04:2017 "Statinio projektavimas, projekto ekspertizė" VIII Skyriaus 68 p.


---

(Pareigos, vardas, pavardė, parašas ir data)

<b>OBJEKTO NUMERIS</b>	TP-22-3
<b>PROJEKTO PAVADINIMAS</b>	Prekybos paskirties pastato Kernavės g. 45, Vilniuje statybos projektas
<b>ADRESAS</b>	Kernavės g. 45, Vilnius
<b>STATINIO KATEGORIJA</b>	Ypatingas
<b>STATINIO STATYBOS RŪŠIS</b>	Nauja statyba
<b>STADIJA</b>	PP
<b>TOMAS</b>	I
<b>BYLOS Nr.</b>	1
<b>DALIS</b>	Bendroji dalis (BD)
<b>LAIDA</b>	0
<b>PROJEKTUOTOJAS</b>	UAB „ARCHICOM“
<b>PROJEKTO VADOVAS</b>	Donatas Černeckis (A 1398)
<b>PROJEKTO DALIES RENGĖJAS</b>	UAB „ARCHICOM“
<b>PROJEKTO DALIES VADOVAS</b>	Donatas Černeckis (A 1398)
<b>UŽSAKOVAS</b>	UAB „Eunetas“



Vilnius, 2024

EIL. NR.	DOK. ŽYMUO	DOK. PAVADINIMAS	DOK. LAPŲ SK.	
			lapų sk.	lapo nr.
<b>BENDRIEJI DUOMENYS</b>				
1		TITULINIS LAPAS	1 l.	1
2	BDZ	TURINYS	2 l.	2-3
3		PROJEKTINIŲ PASIŪLYMŲ RENGIMO UŽDUOTIS	7 l.	4-10
4	BSR	BENDRIEJI STATINIO RODIKLIAI	2 l.	11-12
5	AR	KETINAMŲ ĮGYVENDINTI SPRENDINIŲ APRAŠYMAS	13 l.	13-25
<b>BRĖŽINIAI</b>				
6	SP-1	SITUACIJIS SCHEMA	1 l.	26
7	SP-2	SKLYPO SUTVARKYMO PLANAS, M 1:500	1 l.	27
8	SP-3	SKLYPO APŽELDINIMO PLANAS, M 1:250	1 l.	28
9	SP-4	Sklypo plano schema su siūlomais (perspektyviniais/ preliminariais) prieigų sutvarkymo sprendiniais M 1:500	1 l.	29
10	SA-1	-1 AUKŠTO PLANAS, M 1:100	1 l.	30
11	SA-2	1 AUKŠTO PLANAS, M 1:100	1 l.	31
12	SA-3	2 AUKŠTO PLANAS, M 1:100	1 l.	32
13	SA-4	TIPINIO AUKŠTO PLANAS, M 1:100	1 l.	33
14	SA-5	STOGO TERASOS PLANAS, M 1:100	1 l.	34
15	SA-6	FASADAI, M 1:150	1 l.	35
16	SA-7	PJŪVIAI 1-1, 2-2, 3-3, M 1:150	1 l.	36
<b>VAIZDINĖ MEDŽIAGA</b>				
16	SA-8	Projektuojamas objektas realistinėje aplinkoje	2 l.	37-38
17	SA-9	Projektuojami objektai perspektyvinio užstatymo kontekste	3 l.	39-41
18	SA-10	Projektuojamo objekto fragmentai	3 l.	42-44
<b>PRIEDAI</b>				
19	P-1	Apie 3,45 ha ploto teritorijos tarp Kernavės ir Širvintų gatvių detaliojo plano pagrindinis brėžinys	1 l.	45
20	P-2	Sprendimas dėl teritorijos tarp Kernavės ir Širvintų gatvių detaliojo plano tvirtinimo 2012-01-25, nr. 1-405	1 l.	46
21	P-3	Detalaus plano ištrauka su projektuojamu objektu sklype Kernavės g. 45	1 l.	47
22	P-4.1	„Apie 3,5 ha ploto teritorijos tarp Kernavės ir Širvintų gatvių detaliojo plano sprendinių koregavimo sklypuose nr. 1 (Kernavės g. 51, kad. nr. 0101/0022:388), 2 (Kernavės g. 47, kad. nr. 0101/0022:329), 3 (Kernavės g. 45, kad. nr. 0101/0022:417), 4 (kad. nr. 0101/0022:418), 5 (kad. nr. 0101/0022:420), 6 (kad. nr. 0101/0022:419), 14 (kad. nr. 0101/0022:440), 15 (kad. nr. 0101/0022:431), 16 (kad. nr. 0101/0022:433) ir jų gretimbėse“ VMSA direktoriaus tvirtinimas su ir jo pagrindinis brėžinys su VMS vyr. arch. parašu	3 l.	48-50
UAB „ARCHICOM“ Ateities g. 31B, Aėjimas, 5a, Vilnius, Įm.k. 300636599			Objektas:	
			Prekybos paskirties pastato Kernavės g. 45, Vilniuje statybos projektas	
A 1398	PV. arch.	D. Černeckis	2024 06	Laida
	Arch.	S. Zacharov	2024 06	0
Etapas	Užsakovas:			Lapas
PP	UAB „Eunetas“			Lapų
Kompleksas Objektas Stadija Dalis Dok. Nr.				1
P-22-03 - 0 - PP - BD - BDZ				1

22	P-4.2	„Apie 3,5 ha ploto teritorijos tarp Kernavės ir Širvintų gatvių detaliojo plano sprendinių koregavimo sklypuose nr. 1 (Kernavės g. 51, kad. nr. 0101/0022:388), 2 (Kernavės g. 47, kad. nr. 0101/0022:329), 3 (Kernavės g. 45, kad. nr. 0101/0022:417), 4 (kad. nr. 0101/0022:418), 5 (kad. nr. 0101/0022:420), 6 (kad. nr. 0101/0022:419), 14 (kad. nr. 0101/0022:440), 15 (kad. nr. 0101/0022:431), 16 (kad. nr. 0101/0022:433) ir jų gretimybėse“ transporto brėžinys	1 l.	51
	P-4.3	Pakoreguoto detalaus plano ištrauka su aktualiu užstatymu	1 l.	52
	P-5	Bendrai sklypams Kernavės g. 51, 47, 45 pritaikyta turimų aukštingumo, orientacijos ir funkcinio paskirtystymo schema	1 l.	53
	P-6	Trijų sklypų (Kernavės g. 51, 47, 45) su prieigomis teritorijos sutvarkymo schema (su teritorijos modeliu realioje aplinkoje)	1 l.	54
	P-7	Susisiekimo schema	1 l.	55
	P-8	Susisiekimo komunikacijų ir inžinerinių tinklų Kernavės g. aktualaus etapo (atkarpos) schema M 1:1000	1 l.	56
	P-9.1	Teritorijos schematiniai pjūviai	1 l.	57
	P-9.2	Gruntų storių schema	1 l.	58
	P-9.3	Žemės lygių skirtumų schema ties kertamu medžiu	1 l.	59
	P-9.4	Aktualios teritorijos reljefo studija (vertinimas) M 1:500	1 l.	60

P-22-03 - 0 - PP - BD - BDZ	Lapas	Lapų	Laida
	2	2	0

Forma patvirtinta  
 Vilniaus miesto  
 savivaldybės  
 administracijos direktoriaus  
 2019 m. d. Lapkričio 27d.  
 įsakymu Nr. 30-3052/19



## VILNIAUS MIESTO SAVIVALDYBĖS ADMINISTRACIJA

PRITARIU  
 Vyriausiasis miesto architektas

(parašas)  
 20\_\_m.\_\_\_\_\_d.

### PROJEKTINIŲ PASIŪLYMŲ RENGIMO UŽDUOTIS

20 m.  
 Vilnius

1. Statinio projekto pavadinimas: Prekybos paskirties pastato Kernavės g. 45, Vilniuje, statybos projektas
2. Nustatomi žemės sklypo naudojimo reglamentai

2.1.	užstatymo tipas	Vadovautis Vilniaus miesto savivaldybės tarybos 2012-01-25 sprendimu Nr. 1-405 patvirtintu Teritorijos tarp Kernavės ir Širvintų gatvių, Šnipiškių seniūnijoje, detaliuoju planu TPDR Reg. Nr. T00061184.
2.2.	užstatymo tankis	
2.3.	užstatymo intensyvumas	
2.4.	aukštis (m) nuo statinių statybos zonos esamo žemės paviršiaus	
2.5.	maksimali absoliutinė altitudė (m)	
2.6.	aukštų skaičius (nuo–iki)	
2.7.	priklausomų želdynų plotas	
2.8.	automobilių stovėjimo vietų skaičius	Privalomas automobilių stovėjimo vietas projektuoti vadovaujantis STR2.06.04:2014 „Gatvės ir vietinės reikšmės keliai. Bendrieji reikalavimai“ ir Vilniaus miesto savivaldybės tarybos patvirtintais sprendimais: 2017-12-20 sprendimu Nr. 1-1312 „Dėl Vilniaus miesto savivaldybės teritorijos suskirstymo į zonas pagal nustatytus automobilių stovėjimo vietų skaičiaus koeficientus schemas, kompensavimo už papildomai įrengtas automobilių stovėjimo vietas tvarkos aprašo ir sutarties formos tvirtinimo“ bei 2021-07-14 sprendimu Nr. 1-1083 „Dėl Vilniaus miesto savivaldybės teritorijos suskirstymo į zonas pagal nustatytus automobilių stovėjimo vietų skaičiaus koeficientus schemas tvirtinimo“. Vadovaujantis 2018-12-19 Vilniaus miesto tarybos sprendimu Nr. 1-1859 patvirtintu „Vilniaus miesto savivaldybės darnaus judumo planu“ ir skatinant judėjimą mieste alternatyviomis priemonėmis, rekomenduojama didinti dviračių stovėjimo vietų

		skaičių - mažiausiai 1 vieta 2-3 butams, ir mažiausiai 10-iai proc. darbuotojų. Aikštelėse numatyti įrengti dviračių įkrovimui prieigas.
2.9.	esamų medžių įvertinimas, taksacija	<p>Prieš rengiant projektą, turi būti atlikta visų medžių, augančių teritorijoje ir už jos ribų (jei planuojami statiniai bei pastatai priartėja arčiau kaip 5 m atstumu iki medžių) inventorizacija su arboristiniu būklės vertinimu bei medžių vertės gamtinei aplinkai ir kraštovaizdžiui vertinimu bei išvados projektuotiems apie vertingąsias esamų želdinių savybes.</p> <p>Želdiniai vertinami remiantis Želdynų ir želdinių inventorizavimo ir apskaitos taisyklėmis (Lietuvos Respublikos aplinkos ministro 2008 m. sausio 8 d. įsakymas Nr. D1-5 „Dėl Želdynų ir želdinių inventorizavimo ir apskaitos taisyklių patvirtinimo“). Grafinę ir tekstinę informaciją pateikti vadovaujantis pateiktu grafiniu/informaciniu medžių žymėjimo ir inventorizacijos lentelės pavyzdžiu „Grafinis / informacinis medžių žymėjimas plane ir inventorizacijos lentelės sudėtis“. Pateikiama želdinių vertinimo metodika, inventorizacijos kortelė, ir esamų želdinių planas. Darbus gali atlikti kvalifikaciją inventorizuoti medžius ir vertinti jų būklę turintis specialistas.</p> <p>Numatant medžių (išskyrus invazinius augalus) kirtimą, taikomas adekvatus kompensavimas naujais želdiniais- kertamo medžio diametras kompensuojamas tokia pat sodinamų medžių diametrų suma, papildomai numatoma galimybė kompensuoti krūmų masyvais, kur 1cm medžio kamieno diametro yra tolygus 2 m<sup>2</sup> krūmų masyvo plotui (jei sodinami 60-80 cm sodinukai, 2-4 vnt./m<sup>2</sup> tankiu, priklausomai nuo augalo rūšies).</p> <p>Pagrįsti medžių kirtimų būtinumą, jei medžiai kertami, ir ar buvo nagrinėtos alternatyvos medžiams išsaugoti. Identifikuotus vertingus želdinius siekti išsaugoti/integruoti į sklypo sprendinius.</p>

### 3. Kiti reikalavimai

3.1.	architektūrinės išraiškos priemonės: medžiagiškumas, spalva, tūrio formos, proporcijos, mastelis	<p>Vadovautis LR Statybos įstatymo 5 straipsnio bei LR Architektūros įstatymo 11 straipsnio reikalavimais. Pastatas savo tūriu, fasado kompozicija privalo derėti prie konteksto, tačiau kartu turi būti šiuolaikiški savo urbanistiniu sprendimu, architektūrine raiška bei technologiniais sprendimais, papildyti ir praturtinti miestovaizdžio charakterį. Atsižvelgti ir reaguoti į aplinkinio užstatymo aukštingumą, charakterį, proporcijas, mastelį; pastatų architektūrinė išraiška turi būti kontekstuali aplinkai. Užtikrinti natūralių, geriausia vietinių statybinių medžiagų – plytos, medis, betonas, metalas, stiklas, naudojimą; nurodyti fasadų apdailai parinktas medžiagas. Saugoti, neužgožti, neardyti ir architektūrinėmis priemonėmis pabrėžti susiformavusį kraštovaizdį – reljefą, želdynus ir želdinius.</p> <p>Formuojant naujų kvartalų urbanistinę struktūrą ar</p>
------	--	--

		<p>papildant esamus kvartalus naujais pastatais, diegiami užstatymo principai:</p> <ul style="list-style-type: none"> <li>• pastatais, želdiniais ir gerbūvio elementais atskiriamos viešos (gatvių, aikščių, skverų.) erdvės nuo privačių kiemo erdvių;</li> <li>• pastatai statomi pagal gatvės erdvę formuojančias užstatymo linijas, pastatų elementai – į gatvės erdvę išsikišantys atramos neparemti erkeriai, balkonai, stogeliai formuoja gyvas ir dinamiškas gatvių perspektyvas;</li> <li>• kiemo erdvės formuojamos fiziniiais ar emociniais barjeriais kuriant konkrečiai bendruomenei priklausančių erdvių ribas su akcentuojamais patekimais, skatinant šias erdves naudojančios bendruomenės įsitraukimą į erdvės priežiūrą ir kontrolę;</li> <li>• eismui pritaikytos gatvės erdvės proporcija (gatvės erdvės pločio ir užstatymo iki karnizo aukščio santykis) turėtų būti apie 1x1. Gyvenamojo kiemo erdvės proporcija (kiemo erdvės pločio ir kiemą formuojančio užstatymo aukščio santykis) turėtų būti ne mažesnis, nei 1,5x1 - 2x1.</li> </ul>
3.2.	reikalavimai sklypo sutvarkymui ir apželdinimui	<p>Parengti profesionalius žemės sklypo sutvarkymo ir apželdinimo sprendinius. Projektinių pasiūlymų sprendiniuose akcentuoti būsimų sprendinių įtaką vietos kraštovaizdžiui, sklypo ir gretimos aplinkos ekologiinei būklei, susiklosčiusiems socialiniams veiksniams, įvertinti kaip funkcionuos jungtys su gretimybėmis. Įvertinti gamtinį teritorijos potencialą, esamą reljefą, klimatinės ir mikroklimatinės sąlygas ir pan.. Identifikuoti jungtis bei palaikyti, užtikrinti sprendinių vientisumą ir integralumą, formuoti vietos kraštovaizdžio charakterį atitinkančių želdinių (medžių, krūmų) masyvą, specifinį vietos charakterį, saugią, erdvę, prisitaikyti, išsaugoti išraiškingas teritorijos reljefo formas, vengti didelių nukasimų, motyvuotai pagrįsti intervencijos sprendinius.</p> <p>Siekiant užtikrinti kuo aukštesnę ekosisteminę želdinių vertę, sklypo plano želdiniams taikomi šie prioritetai: išsaugomi esami medžiai ir želdinių masyvai, projektuojami medžiai (aukštaūgės rūšys), projektuojami medeliai (žemaūgės rūšys) ir krūmai bei žemę dengiantys krūmų masyvai, projektuojami žoliniai medingi augalai, tausojančio šienavimo pieva. Taip pat parenkamos aplinkai būdingos, vietinės šalies augalų rūšys. Žemiausią ekosisteminę vertę turinti veja ir svetimžemiai augalai projektuojama tik funkciškai tam pagrįstuose plotuose.</p> <p>Nauji projektuojami želdiniai ir medžiai turi būti pažymėti sutartiniais ženklais, kurie žymėjimu skiriasi nuo esamų paliekamų želdinių žymėjimo. Nurodyti projektuojamų želdinių ir medžių rūšis lietuvių ir lotynų kalbomis, sodinamų medžių skersmens, matuojamo 1,3 m aukštyje, apimtį (cm) ir diametrą (cm), komponavimo būdus ir jų parinkimo motyvus.</p> <p>Jei medžiai projektuojami dangoje ar ant perdangų, užtikrinti technologines priemones jų kokybiškam</p>

		<p>augimui (netankinto grunto storis ant perdangos turi būti ne mažesnis kaip 0,8 m, medžiui ir ne mažesnis kaip 0,4 m krūmui. Medžiams dangoje numatyti ne mažiau nei 6 m<sup>3</sup> nesutankinto grunto šaknims (tam užtikrinti privaloma naudoti dirvožemio struktūrą ir aeraciją užtikrinančias technologijas).</p> <p>Aprašyti sklypo dangų medžiagiškumą, parinkimo motyvus.</p> <p>Pasiūlyti tvarius lietaus vandens surinkimo ir kitus tvarią aplinką formuojančius sprendinius panaudojant susiklosčiusios gamtinės situacijos potencialą.</p> <p>Projektuojant antžeminę automobilių aikštelę numatyti želdinių tarpus, jas projektuoti su medžiais ir/ar krūmais, užtikrinant tam reikalingus dangų ir technologinius sprendimus, numatyti pralaidžių dangų, vengti ištisinių nepralaidžių dangų plotų. Kietas dangas projektuoti atsižvelgiant į esamų medžių šaknų apsaugos zonas, numatyti statybos technologiją, kuri nepažeistų esamų medžių šaknų statybos metu.</p> <p>Priklausomųjų želdynų plotams nepriskiriami plotai: užstatymo; pravažiavimų, šaligatvių ir nuogrindų (įrenginių, skirtų vandens pašalinimui nuo statinių ir jų konstrukcijų); požeminių garažų antžeminės dalies, jei joje natūraliame grunte neauga medžiai ir krūmai; sporto aikštynų ir sporto aikštelių; ažiūrinių, korio tipo dangų plotai.</p> <p>Rekomenduotinas sąlyginis didžiausias nelaidžių dangų kiekis sklype 40 %.</p>
3.3.	konteksto sąlygojami reikalavimai	<p>Pastatų ir viešųjų erdvių sąrangos principai teritorijoje, pastatų išdėstymo sklype sprendiniai ir užstatymo rodikliai privalo atitikti urbanistinį kontekstą – teritorijoje susiklosčiusią ar tikslingai formuojamą užstatymo tipologiją ir jai būdingus užstatymo rodiklius: intensyvumą, tankį, aukštingumą, taip pat ne suardyti, bet tobulinti esamus funkcinius ryšius teritorijoje.</p> <p>Pastatai, susisiekimo infrastruktūra ir viešos erdvės pritaikytos tokiai judumo dalyvių hierarchijai: pėstysis &gt; dviratininkas &gt; viešas transportas &gt; automobilis.</p> <p>Viešųjų erdvių judėjimo traktuose, šaligatviuose, pėsčiųjų ir dviračių takuose negali būti judėjimui kliudančių elementų – patekimams į patalpas reikalingų laiptų, pandusų, taip pat atramų, ženklavimo įrenginių ir pan. Perimetriniame užstatyme patekimams į patalpas reikalingi laiptai, pandusai ir pan. įrengiami sklypuose, įtraukiant į pastato tūrį.</p> <p>Užtikrinti STR 2.02.02:2004 „Visuomeninės paskirties statiniai“ ir STR 2.03.01:2019 „Statinių prieinamumas“ keliamus reikalavimus.</p> <p>Projektiniuose pasiūlymuose teikiant informaciją apie aplinkinių sklypų ir (ar) teritorijų projektavimą, aiškiai atskirti, kas projektuojama ir numatoma įrengti šiais projektiniais pasiūlymais, o kas numatoma kituose projektuose ir (ar) perspektyvoje.</p> <p>Įvertinti daugiabučio gyvenamojo namo Kernavės g. 49 statybos projekto projektinius pasiūlymus, atsižvelgti į jų sprendinius formuojant urbanistinę</p>

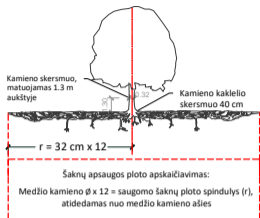
		<p>struktūrą (užstatymo liniją, erdvių proporcijas, kita). Esant reikalui, koreguoti sklypui galiojanti detalų planą (TPDR Reg. Nr. T00061184). Nepažeisti trečiųjų asmenų interesų. Neišlaikant norminių atstumų iki sklypo ribos ar numatant sprendinius sklypuose (teritorijose), kurių statytojas nevaldo teisiniais pagrindais, pateikti tų žemės sklypų valdytojų rašytinius sutikimus.</p>
	reikalavimai susisiekimo ir inžinerinių tinklų plėtrai	Pagal susisiekimo ir inžinerinius tinklus eksploatuojančių institucijų sąlygas.
3.4.	kiti teritorijų planavimo dokumentuose nustatyti reikalavimai (bendruosiuose, specialiuosiuose planuose)	Vadovautis Vilniaus miesto savivaldybės teritorijos bendroju planu (TPDR reg. Nr. T00086338), Vilniaus miesto dviračių takų specialiojo plano (TPDR reg. Nr. T00072197) sprendiniais ir Susisiekimo pėsčiomis projektų Vilniaus miesto savivaldybėje rengimo ir įgyvendinimo rekomendacijomis (patvirtintomis Vilniaus miesto savivaldybės administracijos direktoriaus 2018-12-17 įsakymu Nr. 30-3844/18(2.1.1E-TD2)).
3.5.	su projekto įgyvendinimu susijusi būtina viešosios infrastruktūros plėtra	Turi būti vertinama esama pėsčiųjų ir dviračių takų, viešų erdvių ir transporto infrastruktūros sistema ir jos plėtros poreikis. Vadovaujantis detaliojo plano (TPDR Reg. Nr. T00061184) sprendiniais, iki statybą leidžiančio dokumento pasirašyti paramos sutartis dėl infrastruktūros teritorijų įrengimo ir detaliojo plano sklypų Nr. 4, Nr. 5 ir Nr. 6 perdavimo Savivaldybės nuosavybėn, keičiant teritorijos tvarkymo ir naudojimo režimą ir ją dalinant ar planuojant kelis sklypus.
3.6.	projektinių pasiūlymų vaizdinės informacijos parengimas	Vadovautis 2019 m. gruodžio 16 d. Vilniaus miesto savivaldybės administracijos direktoriaus įsakymu Nr. 30-3178/19 patvirtinto „Projektinių pasiūlymų ir techninio projekto įtraukimo į GIS duomenų bazę ir geoportalą „Vilnius 3D planas“ tvarkos aprašu“. Projektinių pasiūlymų sudėtis pagal STR1.04.04:2017 „Statinio projektavimas, projekto ekspertizė“ 13 priedo reikalavimus. Užtikrinti visuomenės informavimą pagal STR „Statinio projektavimas, projekto ekspertizė“ VIII skyriuje nustatytą tvarką; informacinis stendas turi būti pakankamo dydžio (ne mažiau kaip 0,5 kv. m), stende pateikiama statinių išdėstymo sklype su gretima urbanistine aplinka vizualizacija, nurodoma stendo įrengimo ir išmontavimo datos ir kita privaloma informacija.

Milda Sutkaitytė, tel. 8 607 76149 el. paštas [milda.sutkaityte@vilnius.lt](mailto:milda.sutkaityte@vilnius.lt)

Kristina Kiseliauskienė [kristina.kiseliauskiene@vilnius.lt](mailto:kristina.kiseliauskiene@vilnius.lt)

Lietuvos Respublikos viešojo administravimo įstatymo 36 straipsnis: asmuo turi teisę apskusti viešojo administravimo subjekto priimtą administracinę procedūros sprendimą savo pasirinkimu administracinių ginčų komisijai arba administraciniam teismui įstatymų nustatyta tvarka.

# VILNIUS Grafinis/informacinis medžių žymėjimas plane ir medžių inventORIZACIJOS lentelės sudėtis



## SVARBU:

- Gamtinėje medžio augimvietėje šaknų projekcija visuomet didesnė už lajos projekciją. Urbanizuotose teritorijose šaknų projekcija gali būti asimetriška ir mažesnė.
- Parėnant projektinius sprendinius, būtina numatyti esamo šaknyso išsaugojimo priemones, nemažinant esamo šaknyso ploto. Mažinimo atveju - būtinas EAC arba ISA\* arboristo vertinimas.
- Projektuojant dangas lajos projekcijos plote, dangų atitraukimas skaičiuojamas nuo kamieno kaklelio.

## REIKALAVIMAI SAUGOMAM ŠAKNŲ PLOTUI:

- Saugomo šaknų ploto koregavimas galimas tik su EAC arba ISA\* sertifikuoto arboristo priežiūra, kiekviena situacija vertinama individualiai.
  - Statinių ir pastatų projektavimas ir statybos darbai judinant gruntą galimi tik pagal arboristo rekomendacijas, naudojant patvirtintas, medžio gerovę išsaugančias technologijas.
  - Saugomame šaknų plote draudžiama kelti ar žeminti esamo grunto lygį daugiau nei 5 cm.
  - Kasimo darbai vykdomi tik su kvalifikuoto arboristo priežiūra, rankiniu būdu ar naudojant oro kastuvą.
  - Saugomame šaknų plote draudžiama sandėliuoti statybines medžiagas ir gruntą, įvairių mechanizuotomis transporto priemonėmis ar jas ten statyti.
  - Saugomas šaknų plotas aptvertas apsaugine juosta, ne žemesne kaip 2 m. aukščiausia tvora su įspėjimais ženkliais. Tvora privalo likti visų darbų metu, net jei dalis darbų patenka į šią zoną.
- \* EAC - Europos arboristinės tarybos (European Arboricultural Council (EAC)) sertifikatas - European Tree Worker (ETW), ISA - Tarptautinės arboristinės draugijos sertifikatas (International Society of Arboriculture (ISA))

**Pastaba 1:** Jei medžių šalinimas yra numatytas DP, pažymimas šių medžių šaknų saugojimo plotas plane bei kamieno kaklelio diametras.

**Pastaba 2:** Rengiant topo nuotrauką, atliekama medžių taksacija su tiksliu medžio kamieno ašies vieta.

**Pastaba 3:** Numatant medžių (išskyrus invazines rūšis) kirtimą, taikomas adekvatus kompensavimas naujais želdiniais - kertamo medžio diametras kompensuojamas tokia pat sodinamų medžių diametru suma, papildomai numatoma galimybė kompensuoti krūmų masyvais, kur 1 cm medžio kamieno diametro yra tolygus 2 m<sup>2</sup> krūmų masvyso plotui (jei sodinami 60-80 cm sodinukai, 2-4 vnt/m<sup>2</sup> tankiu, priklausomai nuo augalo rūšies ir situacijos).

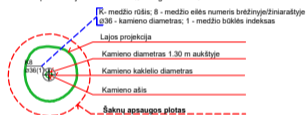
**Pastaba 4:** Saugomo gamtos objekto statusą turinčiam medžiui, šaknų apsaugos ploto spindulys (r) apskaičiuojamas kamieno Ø dauginant iš 15.

## ŽELDINIŲ INVENTORIZACIJOS LENTELĖS PAVYZDYS

Nr. plane	Medžio rūšis lietuviškai	Medžio rūšis lotyniškai	Kamieno diametras cm 1.30 m aukštyje (cm)	Kamieno diametras ties kamieno kakleliu (cm)	Saugomo šaknų ploto spindulys (m)	Lajos projekcija nuo ašies S, R, P, V knyginimis (m)	Medžio būklės indeksas 1, 2, 3, 4, 5	Siūlomos/būtiniosios arboristinės/tvarkymo priemonės
1	2	3	4	5	6	7	8	9
8	Paprastasis klevas	Acer platanoides	32	40	3,84	3; 4,3; 5; 3,4	1	Formuojamas genėjimas

## MEDŽIŲ LAJOS IR ŠAKNYNO PROJEKCIJOS ŽYMĖJIMAS BRĖŽINYJE

- Medžio būklės indekso ženklai
- GEROS BŪKLĖS MEDIS  
Žymens spalva RGB - 23,181,44
  - VIDUTINĖ BŪKLĖS MEDIS  
Žymens spalva RGB - 0,191,255
  - NEPATENKINAMOS BŪKLĖS MEDIS  
Žymens spalva RGB - 147,39,143
  - BLOGOS BŪKLĖS MEDIS  
Žymens spalva RGB - 99,100,102
  - ŠALINAMAS MEDIS  
Žymens spalva RGB - 205,32,39
  - SAUGOMO GAMTOS OBJEKTO STATUSĄ TURINTIS MEDIS  
Žymens spalva RGB - 176,108,59
- Šaknų apsaugos ploto spindulys senoliams medžiams apskaičiuojamas kamieno Ø dauginant iš 15



**DETALŪS METADUOMENYS**

<b>Dokumento sudarytojas (-ai)</b>	Vilniaus miesto savivaldybė 188710061, Konstitucijos pr. 3, LT-09601, Vilnius
<b>Dokumento pavadinimas (antraštė)</b>	DĖL PROJEKTINIŲ PASIŪLYMŲ RENGIMO UŽDUOTIES TVIRTINIMO, KERNAVĖS G. 45
<b>Dokumento registracijos data ir numeris</b>	2022-05-09 Nr. A659-179/22(3.3.2.26E-MPA)
<b>Dokumento gavimo data ir dokumento gavimo registracijos numeris</b>	–
<b>Dokumento specifikacijos identifikavimo žymuo</b>	ADOC-V1.0
<b>Parašo paskirtis</b>	Pasirašymas
<b>Parašą sukūrusio asmens vardas, pavardė ir pareigos</b>	Mindaugas Pakalnis, Vilniaus miesto savivaldybės administracijos vyriausiasis architektas, Administracijos direktorius
<b>Sertifikatas išduotas</b>	MINDAUGAS PAKALNIS LT
<b>Parašo sukūrimo data ir laikas</b>	2022-05-09 09:29:05 (GMT+03:00)
<b>Parašo formatas</b>	XAdES-T
<b>Laiko žymoje nurodytas laikas</b>	2022-05-09 09:29:17 (GMT+03:00)
<b>Informacija apie sertifikavimo paslaugų teikėją</b>	EID-SK 2016, AS Sertifitseerimiskeskus EE
<b>Sertifikato galiojimo laikas</b>	2020-11-03 20:19:13 – 2025-11-02 23:59:59
<b>Informacija apie būdus, naudotus metaduomenų vientisumui užtikrinti</b>	"Registravimas" paskirties metaduomenų vientisumas užtikrintas naudojant "RCSC IssuingCA, VI Registru centras - i.k. 124110246 LT" išduotą sertifikatą "Dokumentų valdymo sistema Avilys, Vilniaus miesto savivaldybės administracija, į.k. 188710061 LT", sertifikatas galioja nuo 2021-12-20 09:38:49 iki 2024-12-19 09:38:49
<b>Pagrindinio dokumento priedų skaičius</b>	1
<b>Pagrindinio dokumento priedamų dokumentų skaičius</b>	–
<b>Priedamo dokumento sudarytojas (-ai)</b>	–
<b>Priedamo dokumento pavadinimas (antraštė)</b>	–
<b>Priedamo dokumento registracijos data ir numeris</b>	–
<b>Programinės įrangos, kuria naudojantis sudarytas elektroninis dokumentas, pavadinimas</b>	Dokumentų valdymo sistema „Avilys“, versija 3.5.60
<b>Informacija apie elektroninio dokumento ir elektroninio (-ių) parašo (-ų) tikrinimą (tikrinimo data)</b>	Atitinka specifikacijos keliamus reikalavimus. Visi dokumente esantys elektroniniai parašai galioja (2022-05-09 09:29:45)
<b>Paieškos nuoroda</b>	–
<b>Papildomi metaduomenys</b>	Nuorašą suformavo 2022-05-09 09:29:45 Dokumentų valdymo sistema „Avilys“

**BENDRIEJI STATINIŲ RODIKLIAI**

Sudaryti pagal STR 1.04.04:2017 „Statinio projektavimas, projekto ekspertizė“ 5 priedo nuostatas. Šiame priede nurodomi žemės sklypo ir statinių (techniniai ir paskirties) rodikliai bendruoju atveju. Projekte nurodomi konkretaus sklypo ir konkretaus statinio bendrieji rodikliai. Bendrieji statinio rodikliai lentelėje ar kita forma nurodomi projekto bendrojoje dalyje.

Pavadinimas	Mato vienetas	Kiekis	Pastabos
<b>I. SKLYPAS</b>			
1. sklypo plotas	m <sup>2</sup>	4109	
2. sklypo užstatymo intensyvumas		0,67	
3. sklypo užstatymo tankumas	%	42,98	
4. sklypo užstatymo tankumas (požeminė dalis)	%	3,65	
5. Priklausomųjų želdynų ir želdinių dalis sklype	m <sup>2</sup>	1237	
6. Nelaidžių dangų kiekis (sklype)	m <sup>2</sup>	1637	
<b>II. PASTATAI</b>			
<b>OBJEKTAS Nr. 1</b>			
1. Pastato paskirties rodikliai (gamybos, kitos planuojamos ūkinės veiklos, paslaugų apimtis, butų, vietų, lovų, bendras ir aptarnaujamų žmonių skaičius, kiti rodikliai).	Prekybos paskirties pastatas (7.3) su viešbučio paskirties (jaunimo nakvinės namų) patalpomis		
2. Pastato bendrasis plotas*	m <sup>2</sup>	2865,01	prekybinis paskirties plotas – 1402,83 m <sup>2</sup> viešbučio paskirties plotas – 1392,68 m <sup>2</sup> bendrojo naudojimo patalpų plotas – 69,51 m <sup>2</sup>
2.1. Rūsio plotas*	m <sup>2</sup>	95,22	
3. Pastato naudingas plotas*	m <sup>2</sup>	-	
4. Pastato tūris*	m <sup>3</sup>	15704	
4.1. Požeminės dalies (rūsysis)	m <sup>3</sup>	655	
5. Aukštų skaičius.*	vnt.	4	+ rūsysis
6. Pastato aukštis. *	m	18,78	Nuo vid. žemės pav. alt.
7. Viešbučio kambarių skaičius:	vnt.	35	
7.1. vienviečiai	vnt.	19	
7.2. dviviečiai	vnt.	16	
8. Energinio naudingumo klasė		A++	
9. Pastato (patalpų) akustinio komforto sąlygų klasė		C	
10. Statinio atsparumo ugniai laipsnis		I	
<b>V. Kiti statiniai</b>			
1. Automobilių stovėjimo aikštelė (Nr.1)	m <sup>2</sup>	1148,92	
	vnt.	49	
2. Privažiavimas prie rampos		104,59	
3. Terasa	m <sup>2</sup>	35,94	ant prekybinės dalies stogo
4.1. Pėsčiųjų takai	m <sup>2</sup>	398,23	
4.2. Pėsčiųjų takai	m <sup>2</sup>	215,40	ant prekybinės dalies stogo

TP-22-03 PP BD BSR	Lapas	Lapų	Laida
	1	2	0

5. Sporto aikštelė	m <sup>2</sup>	24,18	ant prekybinės dalies stogo
6. Vaikų žaidimų aikštelė	m <sup>2</sup>	51,21	ant prekybinės dalies stogo

\* Žvaigždute pažymėti rodikliai apskaičiuojami vadovaujantis Nekilnojamojo turto kadastrinių matavimų ir kadastro duomenų surinkimo taisyklėmis, kurias tvirtina LR žemės ūkio ministras. Baigus statybą ir atlikus kadastrinius matavimus šie rodikliai gali turėti neesminių nukrypimų [5.39].

**PV Donatas Černeckis**

**atestato Nr. A 1398**

(vardas, pavardė, parašas, atestato arba pažymos nr., data)

TP-22-03 PP BD BSR	Lapas	Lapų	Laida
	2	2	0

**KETINAMŲ ĮGYVENDINTI SPRENDINIŲ APRAŠYMAS**

1. Projektuojamų statinių pažintiniai duomenys.
2. Sklypo kuriame planuojamos statybos duomenys.
3. Projektinių sprendinių aprašymas.

**1. PROJEKTUOJAMŲ STATINIŲ PAŽINTINIAI DUOMENYS**

- 1.1. Statybos geografinė vieta – Vilniaus m., Šnipiškių seniūnija, sklypas Kernavės g. 45, skl. kad. nr. 0101/0022:417
- 1.2. Statytojas (užsakovas)– UAB „Eunetas“. Įmonės kodas 305356409. Buveinės adresas: Žirmūnų g. 57–50, LT-09110 Vilnius;
- 1.3. Projektuotojas– UAB ARCHICOM, Antakalnio g. 48A–205, LT-10304 Vilnius. Įmonės kodas 300636599. Buveinės adresas: Ateities 31B, Vilnius. Mob.nr.: 8620 66000, el. paštas: [donatas@archicom.lt](mailto:donatas@archicom.lt);
- 1.4. Projekto vadovas – Donatas Černeckis (A1398);
- 1.5. Projekto rengimo pagrindas – UAB „Eunetas“ sprendimas inicijuoti naujo prekybos paskirties pastato statybą Kernavės g. 45 sklype. Tarp projektuotojo ir statytojo pasirašyta projektavimo sutartis.
- 1.6. Statybos rūšis – nauja statyba (STR 1.01.08:2002 Statinio statybos rūšys);
- 1.7. Naujo pastato paskirtis – prekybos paskirties statiniai;
- 1.8. Naujo statinio kategorija – ypatingi statiniai (STR 1.01.03:2017 Statinių klasifikavimas);
- 1.9. Naujo statinio bendras plotas – apie 2900 m<sup>2</sup> (antžeminis – apie 2800 m<sup>2</sup>).

**2. SKLYPO KURIAME PLANUOJAMOS STATYBOS DUOMENYS**

Sklypas kad. Nr. 0101/0022:417:

- Adresas: Kernavės g. 45, Vilnius
- Pagrindinė sklypo naudojimo paskirtis – kita.
- Žemės sklypo naudojimo būdas:

- K/K1 komercinės paskirties objektų teritorijos;
- G/G2 daugiabučių gyvenamųjų pastatų ir bendrabučių teritorijos;

**2.1. Sklype Kernavės g. 45 (kad. Nr. 0101/0022:417) taikomos specialiosios žemės naudojimo sąlygos:**

Pagal nekilnojamojo turto registro duomenų bazės išrašą, 2021-03-31 įrašų nėra

**2.2. Sklypo teritorijoje galiojantis detalusis planas**

Sklypo teritorijoje galioja „Apie 3,45 ha ploto teritorijos tarp Kernavės ir Širvintų gatvių detalusis planas“. Rengėjas – UAB „Architekton“, PV – L. Grikiienė. Detalusis planas patvirtintas Vilniaus miesto tarybos sprendimu 2012 m. sausio 25 d., Nr. 1-405 (priedai Nr. P-1, P-2, P-3).

**2.3. Sklypuose esantys griaunami pastatai**

Sklype šiuo metu nėra jokių pastatų. Sklypo teritorijoje anksčiau buvo išsidėstę metaliniai garažai, kurie, šiuo metu, savivaldybės sprendimu, yra iškelti.

**2.4. Tvarkomos teritorijos aprūpinimo inžinerine infrastruktūra sprendiniai**

Šiuo metu į sklypą nėra atvesta jokių inžinerinių komunikacijų.

Pagal miesto teritorijos įgyvendinimo prioritetų schemą, aktualus sklypas priskirtas 1-ajai teritorijos įgyvendinimo prioriteto zonai.

**2.5. Prieigos**

Iš rytinės ir vakarinės pusių sklypą supa valstybinė žemė, detaliauju planu numatyti suformuoti Bendro naudojimo teritorijų sklypai, kuriuose pagal infrastruktūros plėtros ir viešosios erdvės sukūrimo sutartis planuojama

UAB „ARCHICOM“ Ateities g. 31B, A įėjimas, 5a, Vilnius, Įm.k. 300636599					Objektas: Prekybos paskirties pastato Kernavės g. 45, Vilniuje, statybos projektas						
					Aiškinamasis raštas		Laida				
A 1398	PV. arch.	D. Černeckis		2024 10			0				
	Arch.	S. Zacharov		2024 10							
Etapas		Užsakovas:			Kompleksas	Objektas	Stadija	Dalis	Dok. Nr.	Lapas	Lapų
PP		UAB „Eunetas“			TP-22-03	- 1	- PP	- BD	- AR	1	9

įrengti miesto susisiekimo infrastruktūrą su gausiai apželdintomis intensyvios rekreacijos zonomis (aikštėmis, skverais – B/B3). Tiek vakarinėje dalyje esantį sklypą kad. nr. 0101/0022:433, tiek rytinėje pusėje esantį sklypą kad. nr. 0101/0022:0440, panaudos pagrindias valdo Vilniaus m. savivaldybė. Sklypo šiaurinėje dalyje „Apie 3,45 ha ploto teritorijos tarp Kernavės ir Širvintų gatvių detalioju planu“ suformuotas privatus gyvenamosios paskirties (daugiabučių gyvenamųjų pastatų ir bendrabučių teritorijos, G/G2) sklypas – Kernavės g. 47. Sklypas šiuo metu nėra užstatytas, jame numatoma daugiabučio gyvenamojo namo statyba (atskiru projektu). Pietinėje dalyje aktualus sklypas ribojasi su keliais smulkiais Inžinerinės infrastruktūros teritorijos sklypais – skl. kad. nr. 0101.0022.418, 0101.0022.419, 0101.0022.420 (suformuoti „Apie 3,45 ha ploto teritorijos tarp Kernavės ir Širvintų gatvių detalioju planu“)

## 2.6. Želdiniai

Sklype šiuo metu nėra jokių pastatų. Sklypo teritorijoje anksčiau buvo išsidėstę metaliniai garažai, kurie, šiuo metu, savivaldybės sprendimu, yra iškelti (įgyvendinant PP rengimo apimties nuostatas akualiame sklype atliktas arboristinis teritorijos įvertinimas – pateiktas **atskiru priedu**.

## 2.7. Higieninė ir ekologinė situacija

Sklype sanitarinė ir ekologinė situacija yra gera. Po garažų iškėlimo likusios atliekos ir užterštas gruntas bus pašalinti iš sklypo prieš statybos pradžią.

## 2.8. Servitutai

Sklype servitutų nėra.

## 2.9. Žemės sklypų valdymo pagrindai

Sklypai valdomi nuosavybės teise. Sklypų savininkas: UAB „Eunetas“ (žr. **priedus Nr. 12, 13** – nekilnojamojo turto registro duomenų bazės išrašus).

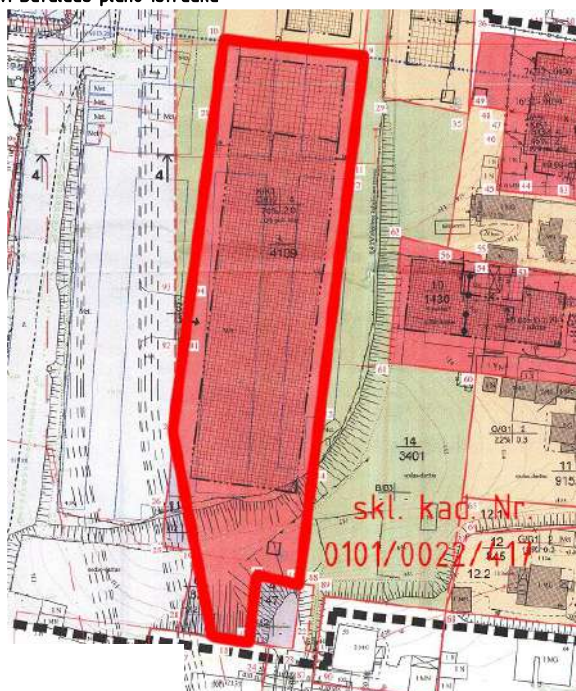
## 3. PROJEKTINIŲ SPRENDIMŲ APRAŠYMAS

Sklype Kernavės g. 45 projektuojamų pastatų bendras plotas siekia apie 2900 m<sup>2</sup> (antžeminis – apie 2800 m<sup>2</sup>).

### 3.1. Planuojamų sprendinių sugretinimas su galiojančio detaliojo plano nuostatomis

Sklypo teritorijoje galioja „Apie 3,45 ha ploto teritorijos tarp Kernavės ir Širvintų gatvių detalusis planas“. Rengėjas – UAB „Architekton“, PV – L. Grikiienė. Detalusis planas patvirtintas Vilniaus miesto tarybos sprendimu 2012 m. sausio 25 d., Nr. 1-405 (**priedai Nr. P-1, P-2, P-3**).

1.1 pav. Detalaus plano ištrauka



1.2 pav. Detalaus plano ištrauka. Patvirtinta TPD korektūra



TP-22-03 – 1 – PP – BD – AR	Lapas	Lapy	Laida
	2	13	0

Taip pat tertuiroijoje paruoštas „Apie 3,5 ha ploto teritorijos tarp Kernavės ir Širvintų gatvių **detaliojo plano sprendinių koregavimas** sklypuose nr. 1 (Kernavės g. 51, kad. nr. 0101/0022:388), 2 (Kernavės g. 47, kad. nr. 0101/0022:329), 3 (Kernavės g. 45, kad. nr. 0101/0022:417), 4 (kad. nr. 0101/0022:418), 5 (kad. nr. 0101/0022:420), 6 (kad. nr. 0101/0022:419), 14 (kad. nr. 0101/0022:440), 15 (kad. nr. 0101/0022:431), 16 (kad. nr. 0101/0022:433) ir jų gretimybėse“. Aktualus dokumentas patvirtintas Vilniaus m. savivaldybės administracijos. Pakoreguoto detalios plano sprendinius (tame tarpe susisiekimo komunikacijų) žr. PP bylos prieduose P-4.1, 4.2

1 lentelė Sprendinių lyginamoji lentelė

Reglamentai:	Numatyti detalioju planu	Numatyti projektiniai sprendiniai
Naudojimo būdas/ pobūdis, (jei nustatytas)	Komercinės paskirties objektų teritorijos K/K1; Daugiabučių gyvenamųjų pastatų ir bendrabučių teritorijos (G/G2) / Prekybos, paslaugų ir pramogų Objektų statybos	Prekybos paskirties pastatas
Aukštų skaičius	<b>4 aukštai</b>	<b>4 aukštai</b>
Užstatymo tankumas	<b>70%</b>	<b>42,98 %</b>
Požeminio užstatymo tankumas	<b>70%</b>	<b>3,65 %</b>
Užstatymo intensyvumas	<b>2.0</b>	<b>0.67</b>
Pastato aukštis*, m	<b>≤19,4 m</b>	<b>18,78 m</b>
Pastato aukštis**, m		<b>5,0 – 17,95 m</b>
Absoliuti pastato alt.	<b>134,20</b>	<b>133,24</b>
Priklausomieji želdiniai***	<b>≥30 %, 1232,7 m<sup>2</sup></b>	<b>(30,1 %) 1237 m<sup>2</sup></b>

\* nuo sklypo vidutinės altitudės

\*\* nuo formuojamo žemės paviršiaus

\*\*\* žiūr. aiškinamojo rašto punktą 3.9. Priklausomųjų želdynų plotas nurodytas įvertintus koeficientus nurodytus „Viešųjų atskirųjų želdynų plotų normuose“ 11 punkte (neverinant koeficientų želdynų plotas sudarytų 1634,17 m<sup>2</sup>). Į priklausomųjų želdynų plotą įskaičiuoti augalinio grunto fragmentai su mulčiuojama danga skirta medžių ir krūmų sodinimui;

### 3.2. PP sprendinių įgyvendinimui aktualūs susitarimai/ sutartys:

#### 3.2.1. Susisiekimo infrastruktūros formavimas.

PP vertinimo laikotarpiu susisiekimo komunikacijų sąlygos nebūtinės, nes yra susisiekimo infrastruktūra (įrengta asfalto/ trinkelų gatvė, su kuria jungiasi projektuojami sklypo įvažiavimai), planuojami įvažiavimai atitinka STR reikalavimus, o šiuose Projektiniuose pasiūlymuose nurodoma, kad **sklypo jungčių vietos bus projektuojamos Techninio projekto stadijoje, pagal pakoregutą Detalųjį planą (patvirtintas 2024-07-26, įsak. Nr. 30-1946/24) gavus Prisijungimo prie susisiekimo komunikacijų sąlygas. Vystytojas prisiima riziką kad, atsižvelgus į gautas sąlygas, esant poreikiui sprendiniai bus koreguojami/ viešinami iš naujo (iki SLD aktualiam Objektui išdavimo);**

**Pastaba:** Greita esanti susisiekimo infrastruktūra VMSA iniciatyva suplanuota pertvarkyti. Pertvarkymo sprendiniuose įvertinta ir šio projekto, PP apimčiai reikalingų parametrų, susisiekimo infrastruktūros plėtros jungties galimybė, t.y. užtikrinta galimybė ją toliau sklandžiai plėtoti.

#### 3.2.2. Bendo naudojimo erdvių sutvarkymas.

Projektuojamas pastatas neišlaiko norminio atstumo iki sklypo ribų, todėl Statytojas (pagal viešosios erdvės sukūrimo sutartį) kompensuos prarandamą teritorijos vertę. Statytojas, teikdamas šiuos Projektinius pasiūlymus tvirtinti yra pasirašęs/ VMSA perdavęs bendradarbiavimo susitarimus (susitarimų turiniai parengti VMSA) – dėl viešosios erdvės/ teritorijos suprojektavimo ir įrengimo. Viešųjų erdvių/ teritorijų sutvarkymas bus įgyvendinamas kitais (atskyrais) projektais, atsižvelgiant į bendradarbiavimo susitarimo sąlygas, reikalavimus, taip pat suinteresuotos visuomenės, kurios dalis yra ir šio projekto Statytojas, pateiktas pastabas ir/ ar motyvuotus pasiūlymus. Aktualiojo Statybos projekto sprendiniai turi būti ir neišvengiamai bus suderinti su besiribojančios bendrųjų erdvių sprendiniais, jeigu bus įžvelgtas poriekis šito projekto PP/ TP sprendiniai bus koreguojami, o atsiradus būtinybei ir pakartotinai viešinami.

### 3.3. Darbų apimtis

„Prekybos paskirties pastato Kernavės g. 45, Vilniuje, statybos projekto“ sprendiniai numatyti sklypo ribose. Kernavės g. su priegomis rekonstravimo projekto sprendiniai, kuriais planuojama jungtis prie Vilniaus m.

TP-22-03 – 1 – PP – BD – AR	Lapas	Lapų	Laida
	3	13	0

administracijos iniciatyva rekonstruojamos Kernavės/ Linkmenų gatvės projekto sprendinių, bus detalizuojami/ viešinami atskirai, po Infrastruktūros sutarties pasirašymo, pagal susisiekimo komunikacijų sąlygas, parengus šio projekto Projektinius pasiūlymus.

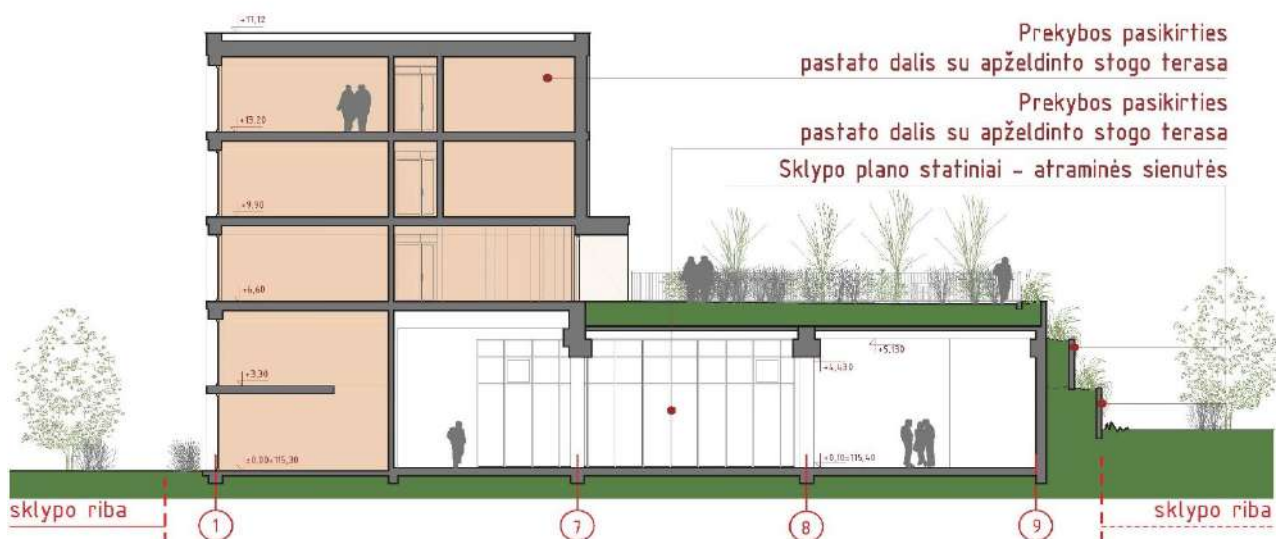
### 3.4. Numatomi užstatymo erdviniai ir funkcinės struktūros pagrindai.

Projektuojamas objektas sklype talpinamas laisvo planavimo principu, tačiau pastato vakarinė ir rytinė kraštinės numatytos atsižvelgiant į Kernavės g. 51 ir 47 sklypuose planuojamą formuoti perspektyvinį užstatymą. Taip siekiama sukurti tolygią ir vientisą Kernavės g. užstatymo išklotinę (žr. priede Nr. P-6 fragmentą „Nagrinėjamos teritorijos modeliai realioje aplinkoje“) – iš vakarinės pusės ir išgryninti/ suvadyti erdvių surktūrą ir priklausomumą (funkcine prasme) – iš rytų pusės. Aiškus, kelių užstatymo darinių gretinimas (vienas kito atžvilgiu) į bendrą urbanistinį kompleksą, mažiau suvaldytoje erdvėje, nustato visiems nesudėtingai suvokiamas taisyklės (ervių funkcinį/ nuosavybės priklausomumą/ pasiskirstymą). Labai ekstensyviai vis dar užstatytoje urbanizuojamos teritorijos erdvėje, užstatymas (jo tūriai) – ryškiausias, tinkamiausias riboženklis, tarp privačiai ir bendruomeniškai tvarkytinų/ naudotinų erdvių. Atitinkamai, būtent užstatymo gerinamo principu šią riba siūloma formuoti, todėl projektuojamas Prekybos paskirties Objektas formuojamas kaip gretimuose (Kernavės g. 51 ir Kernavės g. 47) sklypuose planuojamo (būsimo) užstatymo tęsa.

Formuojamo pagrindinio tūrio orientacija (kaip ir gretimybėse) rytų-vakarų krypties – išilgai Kernavės gatvės (konkrečiau žr. tūrių aukštingumo ir orientacijos schemeje, priedas Nr. P-5). Pagrindiniai objekto fasadai – orientuojami į svarbiausias atėjimo/ atvažiavimo kryptis: – į vakarus t.y. į Kernavės g. ir į šiaurę – į projektuojamą (pravažiuojamą) automobilių stovėjimo aikštėlę, tuo pačiu, į pirmąją atvažiavimo kryptį iš Ozo gatvės pusės (konkrečiau susisiekimo sąsajos aprašytos atskyroje skiltyje, vizualizuotos (prieduose Nr. P-6, P-7).

Svarbiausias judėjimo krypčių mazgas – sklypo centrinėje dalyje, ties projektuojamo prekybinio pastato pagrindiniu fasadu. Čia bus įrengiamas pagrindinis įėjimas į prekybinį pastatą. Automobilių saugojimo aikštelės vieta optimaliausioje vietoje (papildomai tarnaus) ir paslaugų paskirties patalpoms planuojamoms įrengti gretimų statinių primuosiuose aukštuose, privažiavimui iš kiek toliau prie rekreacinių (poilsio) erdvių, galimai ir kiek toliau (už siauro B/B3 ruožo) esamoms Komercinės paskirties teritorijoms. Tuo pačiu automobilių saugojimo aikštelė, nebus įsiterpusi tarp formuojamo užstatymo fasado ir Kernavės gatvės. Jos formavimas tarpe tarp užstatymų, mažiau neišiamai veiks tranzitines bendro naudojimo ervių atmosferą, o atsižvelgiant į automobilių aikštelės dydį ir gausų želdinimą poveikis gretimoms rekreacinėms teritorijoms bus nepastebimas.

Pagrindinis statinys planuojamas pietinėje sklypo dalyje, orientuojatis ir panašaus ritmo (intensyvumo), mažėjanti užstatymą. Atsisakius reikšmingų reljefo koregavimų (pokyčių) prekybos paskirties pastato vakarinė dalis (2/3 šio pastato fasado dalis) maskuojama sklypo plano mažosios architektūros (atraminių sienelių) dėka, raiškiai terasuojant dekoratyvinių želdynų masyvus, pereinama į pagrindinio pastato apželdinto stogo lygį:



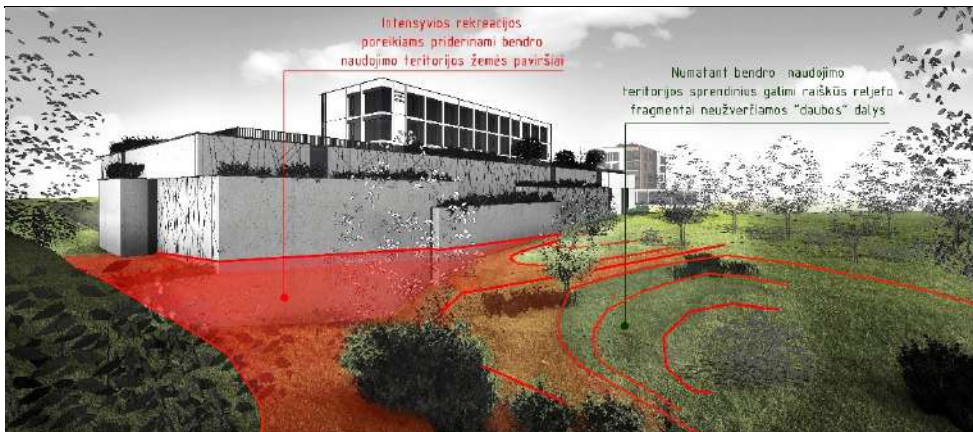
TP-22-03 – 1 – PP – BD – AR	Lapas	Lapu	Laida
	4	13	0



Reikšmingai nekeitantis (neprikaušantis nuo Bendro naudojimo teritorijos pertvarkymo procesų) apžvalgos taškas iš bendro naudojimo teritorijos.



PP sprendinys įvertintinas bendro naudojimo sutvarkymo sprendinius, kurių sieks Statytojas kaip suinteresuotas asmuo aktyviai dalyvaudamas bendro naudojimo teritorijos pertvarkymo (projektavimo/ rangos) procesuose.



**PP rengėjų siūlomas daubos fragmento pertvarkymo į slėnį (adaptavimo intensyvesnei rekreacijai) sprendinys.**

Numačius atitinkamus žemės darbus (raudonai nurodytas esamų žemės paviršių korekcijas), bendro naudojimo teritorija būtų pritaikyta visoms socialinėms grupėms tiek patraukliam/ patogiam naudojimuisi, tiek priežiūrai.



Šiuo metu numatytas PP sprendinys, kuriuo reaguojama į nenašuraliai suformuotos daubos dalies (žr. teritorijos reljefo studiją) už privačios teritorijos ribų išsaugojimą. Atitinkamas vizualinis rezultatas priimtinas (vertintinas kaip patrauklus/ tinkamas) tarpinės būsenos sprendinys.

TP-22-03 - 1 - PP - BD - AR	Lapas	Lapy	Laida
	5	13	0

Maskuojant aukščiau aprašytą projektuojamo pastato fasado ruožą želdinių terasomis, ketinama panaudoti natūralaus (pilko) bareljefinio betono paviršių fragmentus, analogai žemiau:



Atraminų sienų bareljefinio betono paviršių fragmentai:



TP-22-03 - 1 - PP - BD - AR	Lapas	Lapų	Laida
	6	13	0

Šį sklypo plano motyvą (jo užuominas) PP rengėjai (Statytojas) siūlis išplėtoti ir pagal kitą (atskirą) susitarimą su VMSA įrengiamose Bendro naudojimo teritorijose:



TP studijoje, detalizuojamas terasavimas (keli atitinkamo pobūdžio fragmentai) galėtų sklandžiai persipinti su Prekybos paskirties pastato apželdinamo stogo sprendiniais, todėl iš mažaaukščių vienbučių/ dvibučių statinių teritorijų (virtušinės jos terasos) terosos Prekybos paskirties pastatas bus beveik nepastebimas.

Erdvėje tarp užstatymų, šiaurinėje aktualaus sklypo dalyje – **apatiniame sklypo lygyje**, siūloma įrengti automobilių stovėjimo aikštelę, ji ne tik apjungs/ išspręs privažiavimą prie intensyviausiai naudotinos užstatymo prieigos, tačiau tuo pačiu l. nepriartės prie vienbučių / dvibučių užstatymo masyvo, kuris pradeda dominuoti už aktualaus sklypo vakarinės/ pietinės ir pietrytinės ribų. Automobilių stovėjimo aikštelė iš šiaurinės ir pietinės pusių „apreminama“ paslaugų paskirties užstatymu – iš pietų, aktualiam sklype projektuojamu prekybos paskirties pastatu, iš šiaurės – gretimame sklype (Kernavės g. 47) perspektyviniu (šiuo metu taip pat viešinamu) daugiabučio gyvenamojo namo užstatymu, kurio pirmame aukšte taip pat numatytos komercinės (universalios pasirtis) patalpos. Iš vakarinės ir rytinės pusių projektuojama automobilių stovėjimo zona riboją „Apie 3,45 ha ploto teritorijos tarp Kernavės ir Širvintų gatvių detalusis planu“ suformuoti bendro naudojimo paskirties sklypai. Tokiu būdu tarp aktualaus sklypo ir Kernavės g., sklandžiai pratešiama erdvi, prieš užstatymą formuojama parterinė jo dalis, kuri bus pilnai suformuota įgyvendinus daugiabučių gyvenamųjų namų užstatymo sprendinius gretimuose Kernavės g. 47 ir 51 sklypuose (**žiūr. priedus Nr. 6, 7**).

Virš 1 (vieno) aukšto prekybinės pastato dalies foruojamas trijų aukštų viešbučio dalies tūris. Savo orientacija jis gretinsis su šalia (Kernavės g. 47 ir 51 sklypuose) planuojamu formuoti užstatymu. Išnadojant prekybinės paskirties pastato dalies didelio ploto stogo konstrukcijas, pastarąjį nuspręsta formuoti kaip eksploatuojamą, gausiai apželdinamą, priderintą prie gretimybėse formuojamos aplinkos charakterio.

Projekte aiškiai atskiriamos dvi projektuojamo objekto paskirtys – prekybinės ir viešbučio dalis. **Prekybinė dalis** pagrindinį jėgimą turi pastato šiaurės vakarų kampe, šalia sklypo šiaurinėje pusėje numatyta automobilių stovėjimo aikštelė skirta prekybinės dalies reikmėms. **Viešbučio dalies** jėgimas vakarinėje komplekso dalyje, Kernavės g. lygyje.

Projekto įgyvendinimo rezultate bus sukurtas lokalus prekybos paskirties objektas, leisiantis prieigą gyventojams naudotis prekybos, paslaugų sektoriaus patogumais nenutolstant nuo savo gyvenamosios aplinkos, t.y. pasiekti šią paslaugų alėją galima bus pėsčiomis ir/ ar bėmatorėmis transporto priemonėmis. Atitinkama „Prekybos, paslaugų ir pramogų“ naudojimo pobūdžio galimybė, komercinės paskirties (su intensyvumu – 2) teritorijoje buvo numatyta ir „Apie 3,45 ha ploto teritorijos tarp Kernavės ir Širvintų gatvių detaliojo plano“ sprendiniuose, konkrečiau žr. Detalaus plano pagrindinio brėžinio reglamentų lentelės, privalomųjų reikalavimų, žemės sklypo naudojimo būdo (pobūdžio) grafoje.

TP-22-03 - 1 - PP - BD - AR	Lapas	Lapų	Laida
	7	13	0

### 3.5. Planuojamo statinio santykis su besiribojančia urbanistine aplinka

Planuojant objekto sprendinius buvo atsižvelgtą į:

- detaliesiems ir/ ar specialiesiems planais reguliuojamą aplinką;
- šiuo metu natūroje esantį kontekstą, gretimą užstatymą;
- Vilniaus m. bendruoju planu siūlomas susisiekimo komunikacijų raidos kryptis;
- planuojamą užstatymą Kernavės g. 47; 49; 51, sklypuose;

Numatytais sprendiniais reaguota į priegose esantį užstatymą, išsidėstymą sklypuose, tūrių proporcijas, aukštumą. Pagrindinė aukštuminė užstatymo dalis dėstoma išilgai Kernavės g., tokiu būdu ji (kartu su perspektyviniu užstatymu Kernavės g. 47, 51 sklypuose) formuos Kernavės g. užstatymo išsklotinę. Analogiška užstatymo kryptis vyrauja ir gretimybės (**žiūrėti priedą Nr. P-6**).

Kernavės g. pusiau perimetrinio užstatymo raiškesnių sąsajų (tarp privažiavimų prie pastatų) užtikrinimui, numatyti keli, nesudėtingi (1 a.) statiniai – lauko prekybos stoginės. Planuojami statiniai, pagal STR 1.01.03:2017 priskiriamas prie II grupės nesudėtingų statinių ( $K = S \times H^3$ ,  $K = 155 \times 5,75^3 = 29466 < 40000$ ), nepatenka į visuomenei svarbių statinių sąrašą nurodyta STR 1.04.04:2017, 4 priede. Statinių įrengimui planuojama parengti atskirą supaprastintą statybos projektą, kuriam, atsižvelgiant į statinio rodiklius, nėra būtinos viešinimo procedūros.

### 3.6. Architektūrinės išraiškos priemonės: tūrio formos, proporcijos, spalva / medžiagiškumas, urbanistinis kontekstas. Paieškos akcentai.

Projektuojant, išsikeltas iššūkis sukurti santūrų objekto įvaizdį, kuris vizualiai sudarytų bendrą kompoziciją su kartu, gretimuose sklypuose Kernavės g. 47 ir 51, projektuojamais daugiabučiais gyvenamaisiais namais. Siekiama sistemingai spręsti fasadų grafiką, turėti minimalų, tik funkciškai būtiną, architektūros detalių kiekį. Pagrindiniuose fasaduose naudojamos architektūros išraiškos priemonės – tolygus išorinių kolonų žingsnis, konsoliškai įrengiama viršutinė tūrio dalis – yra analogiška kaip ir greta projektuojamų daugiabučių namų sklypuose Kernavės g. 51 ir 47. Numatytos naudoti medžiagos ir jų spalvinė gama taip pat atitiks gretimų daugiabučių namų siūlomus sprendimus. Dėka visų išvardintų priemonių panaudojimo, vizualiai, prekybinis objektas ir gretimi daugiabučiai namai apsijungs į bendrą kompleksą.

Dominuojanti spalva – balta, langų nišų išryškinimui ir 1-ą prekybinės dalies aukštą pabrėžti numatyta naudoti kontrastuojanti, tamsiai pilka, spalva. Fasade, iš pagrindinės automobilių aikštelės pusės, atskirų elementų apdailai naudojama ryškesnė geltona spalva, kuri subtiliai signalizuos apie prekybinę objekto paskirtį tuo pačiu neperkraunamas objekto fasadas reklaminiais užrašais. Pastato rytinio fasado įvaizdį suplanuota suformuoti su betoninėmis (apželdintomis) terasomis – terasų sienutės nebus dažomos, liks natūralaus betono atspalvių su raiškiais (grafiniais) bareljefais.

### 3.7. Teritorijos apželdinimo sprendiniai

Projektinių pasiūlymų stadijos sprendiniuose – sklypo apželdinimo plane (**brėžinys Nr. SP-03**) pateikta bendra aktualios teritorijos apželdinimo vizija. Sklypo teritorijoje yra nedidelė stambesnių želdinių grupė sklypo pietinėje dalyje. Sklypo apželdinimo brėžinyje (**brėžinys Nr. SP-03**) pateikiami esami medžiai, vadovaujantis atliktos inventorizacijos duomenimis, grafiškai aiškiai nurodomi šalinami bei saugojami augalai, preliminarių projektuojamų/ sodinamų želdinių tipai jų vieta sklype ir kiekiai, kitų želdinimo darbų elementų kiekiai. Projekte nenumaomi medžių kirtimai, šalinami tik arboristo nurodymu pažymėti kaip šalintini prastos būklės želdiniai, konkrečiau **žr. brėžinį Nr. SP-03**. Projektiniuose pasiūlymuose numatyta želdinimo koncepcija techninio projekto stadijoje bus toliau vystoma ir detalizuojama pateikiant augalų specifikacijas, aprašant sodinimo būdus ir kt. Projekto apimtyje numatomas prekybinės pastato dalies stogo apželdinimas. Dirvožemio sluoksnis ant prekybinės pastato dalies perdangos numatomas pagal „Viešųjų atskirųjų želdynų plotų normuose“ 11 p. keliamus reikalavimus apželdinties statinių stogams, kurie, tokiu atveju gali būti priskirti prie priklausomųjų želdynų. Atitinkamas grunto storis užtikrins medžių / krūmų sodinimą ir jų kokybišką augimą ant statinio perdangos (pagal Vilniaus m. sav. admin. PPU)

Priklausomųjų želdynų plotas sklype nurodomas 1 lentelėje, jis nustatytas pagal „Viešųjų atskirųjų želdynų plotų normose“ 11 p. reikalavimus. Grunto sluoksnio storiai nurodyti atskiroje schemoje – „Gruntų storių schema“ (**žr. priedą P-10**). Techninio projekto stadijoje įvertinus požeminio užstatymo perdangos nuolydžius šie procentai bus tikslinami pagal tas teritorijos zonas, kuriose išlaikomas ne mažesnis kaip reglamentuotas grunto gyulis. Projekte numatomas rytinio ir dalinai vakarinio fasado aklinių dalių želdinimas.

TP-22-03 – 1 – PP – BD – AR	Lapas	Lapy	Laida
	8	13	0

Pagal Želdynų ir želdinių inventorizavimo ir apskaitos taisykles, projektinių pasiūlymų apimtyje pateiktas želdinių išdėstymo planas ir inventorizacija su arborisitniu būklės vertinimu.

2 lentelė. Priklausomųjų želdynų plotų normos apskaičiavimas

	sklypo ploto dalys			
	apželdinama dalis už požeminio užstatymo / statinių stogų ribų	apželdinama dalis virš požeminio užstatymo / ant statinių stogų ribų		
		su grunto sl. min. 1 m	su grunto sl. min. 40 cm	su grunto sl. min. 20 cm
<b>koeficientai</b>	<b>1</b>	<b>0,9</b>	<b>0,6</b>	<b>0,3</b>
apželdinamas plotas	702,01	-	891,08	-
Apželdinamas plotas įvertinus koeficientus	702,01	-	534,65	-

<b>Priklausomųjų želdynų plotas</b>	<b>1236,66 m<sup>2</sup></b>
-------------------------------------	------------------------------

**Pastabos:** Plotai skaičiuojami 1m tikslumu

**Rekomendacijos ir veiksmai statybos darbų vykdymo metu:**

- saugomą šaknų plotą statybų metu aptverti ir nepažeisti, nesutombuoti paviršinio žemės sluoksnio.
- saugoma šaknų zona neturi būti užstatyta statybiniais reikmenimis.
- vykdant statybos darbus aplink medžių šaknų zoną neapalikti atvirų šaknų džiūti, neleisti nubyrėti gruntui ties šaknų apsaugos zonos riba, aplink šaknis galimas mikorizės užsėjimas, tai pagreitina naujų šaknelių vystymasi ir maisto medžiagų įsisavinimą.
- šaknų ir polajo zoną galima užberti mulčiumi, kuris padės ilgiau išlaikyti drėgmę aplink šaknis, taip pat esant poreikiui laistyti.

**Kiti papildomi darbai statybos darbų eigos metu:**

- sanuojantis ir redukcinis genėjimas. Medžio patrašimas per lapus prieš medžių persodinimą, tręšimas perlapus vykdant statybos darbus.
- pagal poreikį dirvožemio gerinimas huminėmis, amino rūgštimis.

### 3.8. Susisiekimo komunikacijos. Transporto tinklas

Įvažiavimai į sklypą numatomi pagal Detalųjį planą (jo susisiekimo komunikacijų sprendinius), du:

- vienas patekimui į pagrindinę automobilių stovėjimo aikštelę (iš Kernavės gatvės);
- antras (maisto prekių parduotuvės ūkiniam privažiavimui) kiek toliau, Kernavės g. pradžioje.

Naujų susisiekimo jungčių įrengimui už projektuojamo pastato sklypo ribų iki statybas leidžiančio dokumento išdavimo bus pasirašta Infrastruktūros sutartis, kurioje bus nurodyti visi planuojamų darbų apimtys už sklypo ribų, turės būti pasirašyta iki statybas leidžiančio dokumento išdavimo. Visi darbai už sklypo ribos bus numatyti atskiru Kernavės g. su priegomis rekonstravimo projektu.

**Pastaba:** Po PP pavišimo, atsižvelgiant į aplinkinių gyventojų pastabas ir nuogastavimus, net ir preliminariai (kitais projektais, perspektyvoje) nebeplanuojamas Dubingių gatvės pratęsimas, o atsižvelgus į Vilniaus m. administracijos nurodymą vengti ir raiškesnių reljefo perkritimų, atsisakyta su šia gatve ir pėsčiųjų jungties. Šių projektinių pasiūlymų apimtyje į tai atsižvelgta gretimybėse vizualizuojant atitinkamus (preliminarius) sprendinius.

### 3.9. Dviračių infrastruktūra

3 lentelė Dviračių vietų poreikis ir projektuojamas vietų skaičius

poreikis	Viešbučio patalpos	-
	Prekybos centrai ir parduotuvės, kurių naudingas plotas neviršija 5000 m <sup>2</sup> pagrindinis plotas ~1400 m <sup>2</sup> (1 vieta 200 m <sup>2</sup> pagrindinio ploto):	7 vietos
	<b>viso:</b>	<b>7 vietos</b>
<b>Įrengiamas dviračių vietų skaičius</b> prie įėjimo į projektuojamo pastato prekybinę dalį		<b>12 vietų.</b>

Numatoma 12 dviračių saugojimo vietų sklypo ribose. Dalis (ne mažiau nei dvi) vietų bus pritaikyta dviračiams su el. įkrovimo prieiga. Esant poreikiui prekybinės dalies darbuotojų reikmėms papildomos dviračių vietos galės būti numatomos pastato tūryje (buitinių patalpų zonoje). Atitinkamas sprendinys išsėmės atitinka 2018-12-19 Vilniaus miesto tarybos sprendimu Nr. 1-1859 patvirtintam „Vilniaus miesto savivaldybės darnaus judumo planui“.

### 3.10. Automobilių saugyklų įrengimas

Automobilių stovėjimo vietų poreikis įvertintas atlikus skaičiavimus pagal STR 2.06.04:2014 „Gatvės ir vietinės

TP-22-03 - 1 - PP - BD - AR	Lapas	Lapų	Laida
	9	13	0

reikšmės keliai. Bendrieji reikalavimai“. Automobilių stovėjimas numatomas dvejose pagrindinėse automobilių stovėjimo aikštelėse – **prie įėjimo į prekybinę pastato dalį numatoma trijų grupių automobilių stovėjimo aikštelė.** Likęs norminis automobilių saugyklų kiekis, planuojams įrengti tarp gatvės raudonųjų, gatvės erdvėje.

Parkavimo vietų įrengimui numatyta panaudoti naujo tipo ažūrinės trinkelės. Tarp automobilių saugojimo vietų grupių formuojami gausiai (ilgamečiais krūmais ir medžiais) želdinamos salos.

Automobilių stovėjimo vietų poreikis:

4 lentelė Automobilių vietų poreikis ir projektuojamų vietų skaičius

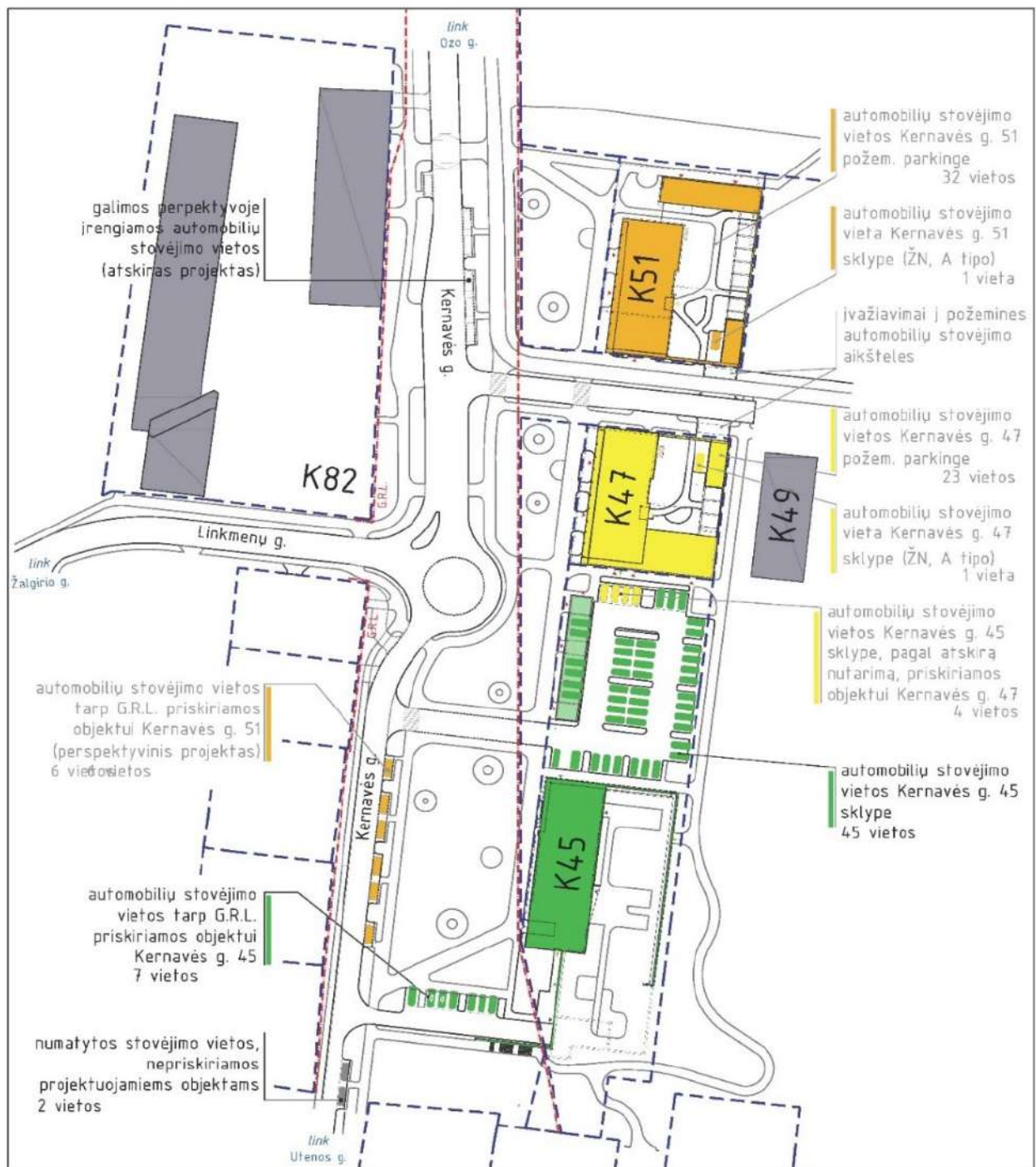
<b>Prekybinė pastato dalis</b>		
<b>poreikis</b>	Komercinės paskirties patalpos pastato lygyje (aukšte) – maisto produktų parduotuvės, bendras prekybos salės plotas ~ 891 m <sup>2</sup> :	45 vietos
	Komercinės paskirties patalpos pastato aukšte – ne maisto produktų parduotuvės, bendras prekybos salių plotas ~ 83 m <sup>2</sup> :	3 vietos
	<b>viso:</b>	<b>48 vietos</b>
	Galutinis automobilių vietų poreikis įvertinus „Vilniaus miesto savivaldybės teritorijos suskirstymo į zonas pagal nustatytus automobilių stovėjimo vietų skaičiaus koeficientus schema“ (aktualaus sklypo teritorija patenka į Prioritetinę kompaktišką teritoriją apie miesto centrą, $K_{min}=0,75$ ):	<b>36 vietos</b>
<b>Viešbučio pastato dalis</b>		
<b>poreikis</b>	Bendras viešbučio kambarių skaičius – 35 vnt.	18 vietų
	<b>viso:</b>	<b>18 vietų</b>
	Galutinis automobilių vietų poreikis įvertinus „Vilniaus miesto savivaldybės teritorijos suskirstymo į zonas pagal nustatytus automobilių stovėjimo vietų skaičiaus koeficientus schema“ (aktualaus sklypo teritorija patenka į Prioritetinę kompaktišką teritoriją apie miesto centrą, $K_{min}=0,75$ ):	<b>14 vietų</b>
<b>BENDRAS POREIKIS</b>		<b>50 vietų</b>
<b>Įrengiamas automobilių vietų skaičius:</b>		
Antžeminėje automobilių stovėjimo aikštelėje, sklypo ribose:		45 vieta***
Automobilių stovėjimo skaičius lauke tarp gatvių raudonųjų linijų**:		7 vietos
<b>VISO:</b>		<b>52 vietos</b>

\*\* automobilių stovėjimo vietų įrengimas lauke tarp gatvių raudonųjų linijų numatomas remiantis Vilniaus miesto bendruoju planu. Sklypo teritorijoje galioja bendrojo plano 05 tekstinis reglamentas – „Objektui privalomas automobilių stovėjimo vietas, pagal savivaldybės nustatytą tvarką, leidžiama įrengti tarp gatvių raudonųjų linijų, taip kompensuojant pagal teisės aktus privalomas automobilių stovėjimo vietas, neįrengtas sklype. Šios vietos negali būti rezervuojamos, privalo būti bendro naudojimo, gali būti apmokestinamos“. Automobilių vietų įrengimas bus atskirai derinamas su VMSA.

\*\*\* 4 vietų automobilių stovėjimo vietų grupė, pagal atskirą abiejų Kernavės g. 45 ir 47 objektų vystytojo nutarimą perleidžiama objekto Kernavės g. 47 reikmėms (žr. 2 pav.).

TP-22-03 – 1 – PP – BD – AR	Lapas	Lapu	Laida
	10	13	0

2 pav. Anžeminių automobilių stovėjimo vietų išdėstymo schema



### Žmonių su negalia poreikių vertinimas

ŽN vietos numatomos sklypo teritorijoje projektuojamoje dvejose pagrindinėse automobilių stovėjimo aikštelėse:

- apatiniame lygyje 49 vietų automobilių aikštelė: 1 ŽN vieta A tipo ir 1 ŽN vieta B tipo;

### Elektroautomobilių vietos

Automobilių stovėjimo aikštelėje numatomos 10 el. skirtų sustojimo vietų (20 procentai nuo bendro automobilių stovėjimo vietų skaičiaus).

### 3.11. Žmonių su negalia poreikių užtikrinimas

Visi nauji pagrindinių projektuojamų objektų priėjimai ir/ ar privažiavimai suprojektuoti taip, kad atitiktų žmonių su negalia poreikius, juose lygių skirtumai ne didesni nei 20 mm (ties pagrindinių pėsčiųjų srautų susikirtimais su

TP-22-03 - 1 - PP - BD - AR	Lapas	Lapų	Laida
	11	13	0

važiuojamąją dalimi suprojektuoti nužeminti šaligatvių bortai), ties takų aukščio ar krypties pasikeitimais įrengiami įspėjamieji paviršiai (pagal STR 2.03.01:2001, 135 p.). Pėsčiųjų takų plotis nesiauresnis nei 1.2 m, išilginiai nuolydžiai ne didesnis nei 5 proc., skersiniai – nedidesni nei 3.3 proc. Kietų dangų paviršiai neslidūs, iš nebirųjų medžiagų. Suprojektuoto pastato prieigos ir visos pagrindinės paskirties patalpos pritaikyti žmonių su negalia reikmėms. Lygių perkritimai judėjimo trasoje ne didesnis nei 20 mm, durų angos be kliūtis plotis, matuojant tarp atidarytos varčios ir staktos vidaus, ne mažesnis kaip 85 cm. Reljefas privedamas prie pastato įėjimo. Priešais bet kurias pastato bendro naudojimo duris, suformuojama 1500 x 1500 mm plokštuma be nuolydžių, slenksčiai ne didesni nei 20 mm. Tarp lifto ir priešais įėjimo į liftą laiptus nuamtomas nemažesnis nei 2400 mm atstumas. Prieš laiptus, pandusus ir bet kokius kitus aukščio pasikeitimus pastatuose numatyta įrengti.

Visų žmonės su negalia pritaikytų automobilių saugojimo vietų išilginiai arba skersiniai dangų nuolydžiai nedidesni kaip 2 proc. Šaligatvio danga ties automobilių parkavimo vietomis nuleidžiama iki važiuojamosios dangos lygio (slenkstis neturėtų viršyti 1 cm).

Visų daugiabučio gyvenamojo namo bendro naudojimo vidaus erdvių praėjimų, patekimų į butus ir lodžijas angų pločiai atitinka minimalius pritaikymo žmonėms su negalia normatyvinius reikalavimus. Įvertinus durų staktas ir varčias išsaugomas 85cm pločio be kliūtis praėjimas.

Pagal STR 2.03.01:2019 „Statinių prieinamumas“, viešbučio dalyje numatyti 3 kambariai tinkami vėžimėliais judantiems asmenims (viso viešbučio dalyje projektuojami 35 kambariai). Pastato antrame aukšte, kur planuojamos viešbučio bendrosios erdvės, numatyti 2 san. mazgai skirti žmonėms su judėjimo negalia (atskiri moterims ir vyrams). Abu san. mazgai A tipo.

### 3.12. Patalpų insoliacija ir natūralus apšvietimas

Projektiniais pasiūlymais numatyto aukštingumo ir orientacijos užstatymas, neturės neigiamos įtakos prieigoms insoliacijos prasme. Gretimas gyvenamasis užstatymas yra išsidėstęs nuo projektuojamo pastato vakarinėje, pietinėje ir rytinėje pusėse, tačiau esamas užstatymas rytinėje ir vakarinėje pusėse nuo projektuojamo yra nutolęs 40–50 m atstumu. Vertinant nedidelį projektuojamo objekto aukštį (apie 19 m) jis neturės įtakos aplinkiniam gyvenamajam užstatymui insoliacijos prasme.

### 3.13. Atliekų saugojimo sprendiniai

Prekybinės paskirties pastato ir viešbučio atliekų surinkimas planuojamas atskirai.

Viešbučio daliai planuojama įrengti pusiau požeminius atliekų konteinerius sklypo pietinėje dalyje norminiu 10 m atstumu nuo artimiausių galimų naudoti vidaus patalpų vedimui langų ar durų.

Parduotuvės dalies aptarnavimui reikalingas laikinas atliekų saugojimas numatytas pastato – atviroje nišoje ties rampos zona su pastatomais konteineriais.

Atliekų saugojimo vietos numatytoms laikantis minimalių komunalinių atliekų tvarkymo paslaugos kokybės reikalavimų, patvirtintų Lietuvos Respublikos aplinkos ministro 2012 m. spalio 23 d. įsakymu Nr. D1-857 „Dėl minimalių komunalinių atliekų tvarkymo paslaugos kokybės reikalavimų patvirtinimo“. Pastatomi atliekų surinkimui naudojami kolektyviniai konteineriai turi atitikti 9 punkte nustatytus reikalavimus. Atliekų turėtojai privalo būti informuoti apie jiems priskirto konteinerio pastatymo vietą.

### 3.14. Projektuojamo pastato konstrukcijų sprendiniai

Projektinių pasiūlymų sprendiniais antžeminę dalį numatytą formuoti naudojant surenkamo gelžbetonio konstrukcijas – gelžbetonio plokščių perdangas ir surenkamo gelžbetonio plokščių sienas/ jų padailą. Požeminei pastato daliai planuojama naudoti monolitinių polių, kolonų ir sienų konstrukcijų sistemą.

Sprendiniai tikslinami TP projekto stadijoje.

### 3.15. Statinio energinio naudingumo klasė

Daugiabutis gyvenamosios paskirties pastatas projektuojamas pagal 2.01.02:2016 „Pastatų energinio naudingumo projektavimas ir sertifikavimas“, reikalavimus, atitiks A++ klasės reikalavimus.

### 3.16. Statinio paskirtis

Statinytis yra prekybos paskirties, nes daugiau nei 50 procentų patalpų priskirtina šiai paskirčiai. Pirmame pastato aukšte projektuojamos prekybos patalpos – maisto prekių parduotuvė su jai priklausančiomis butinėmis,

TP-22-03 – 1 – PP – BD – AR	Lapas	Lapų	Laida
	12	13	0

tarnybinėmis, prekių saugojimo patalpomis.

Likusios patalpos pastato 2, 3, 4 aukštuose ir atskiras holas 1 aukšte priskiriami viešbučio paskirčiai.

Tokią patalpų paskirtį pabrėžia pastato išplanavimo sprendiniai – bendrojo naudojimo patalpos 2 aukšte, erdvūs holai pastato 1 ir 2 aukštuose, pastato 3 ir 4 aukštuose formuojami koridoriai apjungiantys 14 apgyvendinimo kambarių viename aukšte. Viso viešbučio dalyje, projektinių pasiūlymų stadijoje, formuojama 35 apgyvendinimo vienetai / kambariai:

- 19-a iš jų yra vienvienčiai kambariai, kurių bendras plotas (kartu su san. mazgu ir kambariu) siekia iki 18–20 m<sup>2</sup>, tokiu būdu, jie neatitinka daugiabučių gyvenamųjų namų buto kambarių minimalių plotų, nurodytų STR 2.02.01:2004 "Gyvenamieji pastatai" 14 p. ir ateityje negalė būti pritaikyti daugiabučio gyvenamojo namo paskirčiai
- 16-a dviviečių apgyvendinimo vienetų:
  - 2 dviviečių apgyvendinimo vienetų / kambarių su dviem atskiromis lovomis viename gyvenamajame kambaryje (bendras apgyvendinimo vieneto plotas ~29,0 m<sup>2</sup>);
  - 11 dviviečiai apgyvendinimo vienetų su dviem atskirais kambariais – bendri holas, virtuvė, valgomasis-svetainė ir atskiras miegamasis (~29,5 m<sup>2</sup>), šituose apgyvendinimo vienetuose san. mazgų plotai nesiekia 4 m<sup>2</sup>, tokiu būdu negali būti pritaikyti / suderinti kaip daugiabučio gyv. namo vonios patalpos su tualetu (STR 2.02.01:2004 "Gyvenamieji pastatai" 14 p.);
  - 3 aukštesnės klasės apgyvendinimo vienetų su dviem atskirais kambariais (~37,5 m<sup>2</sup>);

Stambesni apgyvendinimo vienetai projektuojami atsižvelgiant į užsakovo pageidavimus ir jo numatytą busimo objekto veiklos koncepciją / verslo modelį.

Taip pat pagal STR 2.03.01:2019 „Statinių prieinamumas“ reikalavimus numatyti 3 apgyvendinimo vienetai / kambariai tinkami vežimėliais judantiems asmenims.

**Statytojas / užsakovas numato statinio viešbučio dalį formuoti kaip vieną turtinį vienetą ir atskirais turtingais vienetais neskaidyti.** „Prekybos paskirties pastato Kernavės g. 45, Vilniuje, statybos projektas“ sprendiniais suplanuotos suformuoti dvi pagrindinės negyvenamosios paskirties pastato patalpų grupės, iš kurių viena (dominuojanti/ didesnioji) patalpų grupė bus – Prekybos, o kita (mažesnioji) patalpų grupė – Viešbučių paskirtes. Abi šios patalpų grupės bus registruojamos/ eksploatuojamos kaip dvi atskirus kadastrinius vienetus sudarančios pastato dalys.

Viešbučio paskirčiai priskiriama patalpų grupė, pripažinus pastatą tinkamu naudoti, išliks valdoma Statytojo, kurios tolimesnėje ateityje neturi planų šių patalpų perlesiti trečiosioms šalims, tame tarpe atskiromis dalimis (kaip butus). Faktinio patalpų panaudojimo Statytojas neplanuoja keisti– nepriklausomai nuo aplinkybės, ar dalis trumpalaikio apgyvendinimo patalpų atitinka ar ne ilgalaikio apgyvendinimo patalpų dydžiams tinkamas patalpų grupių dalis.

### 3.17. Kiti sklypo sutvarkymo elementai

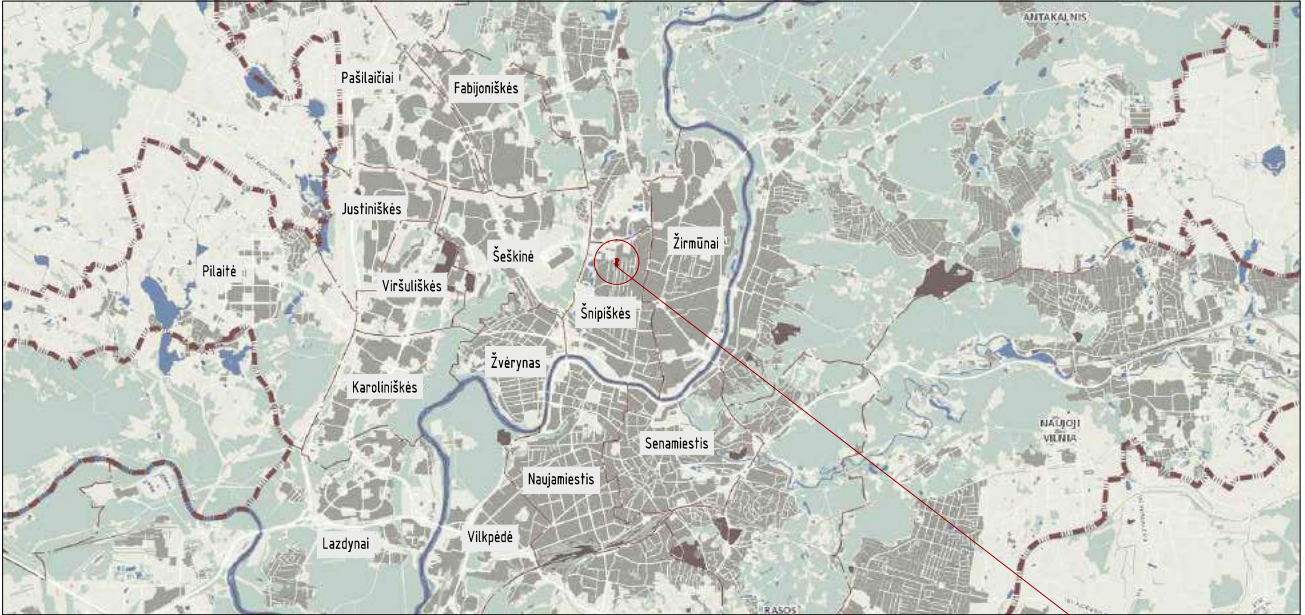
Sklypo teritorijoje numatomos dvylika (12) dviračių saugojimo vietų. Dešimt – prie įėjimo į maisto prekių parduotuvę, dvi – prie įėjimo į viešbučio dalį. Ant parduotuvės stogo numatyta įrengti terasą. Terasa bus skiriama viešbučio ir ten galimai įsikursiančios kavinės reikmėms. Atskiras statinys skirtas įrengti depozito taromatui sklypo plano dalyje nėra numatomas. Taromato patalpas planuojama įrengti projektuojamo statinio tūryje.

**UAB „ARCHICOM“**

Projektų vadovas, arch. Donatas Černeckis, (A 1398)

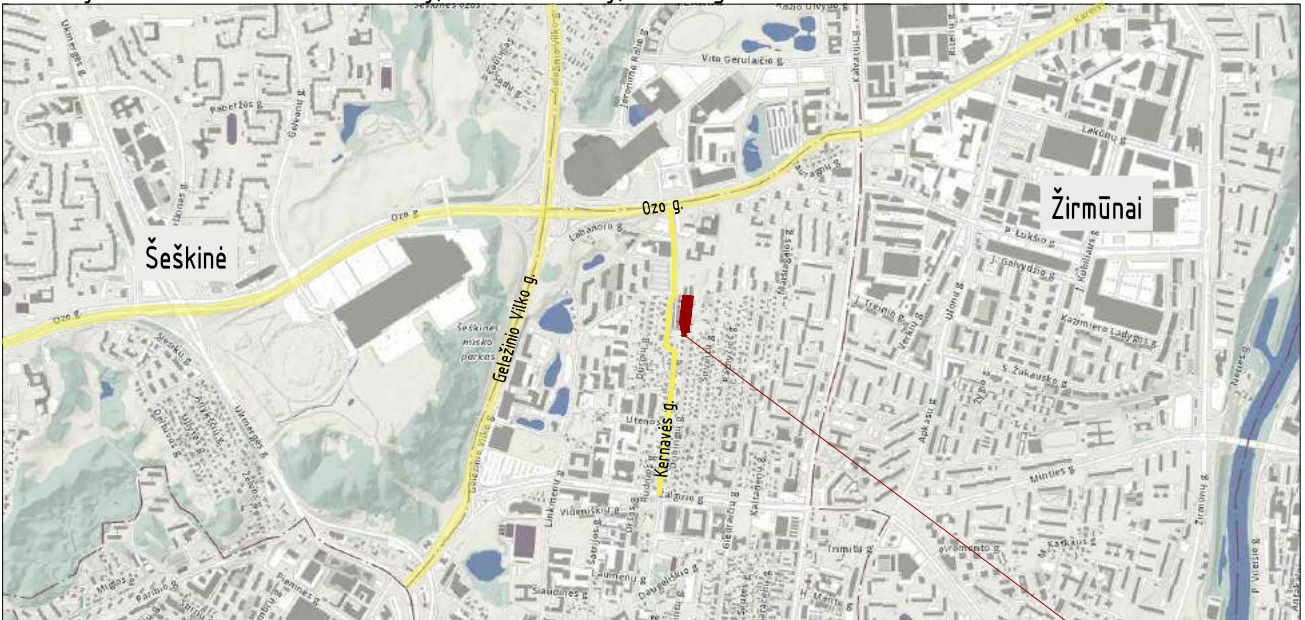
TP-22-03 – 1 – PP – BD – AR	Lapas	Lapų	Laida
	13	13	0

## Situacijos schema Vilniaus miesto atžvilgiu



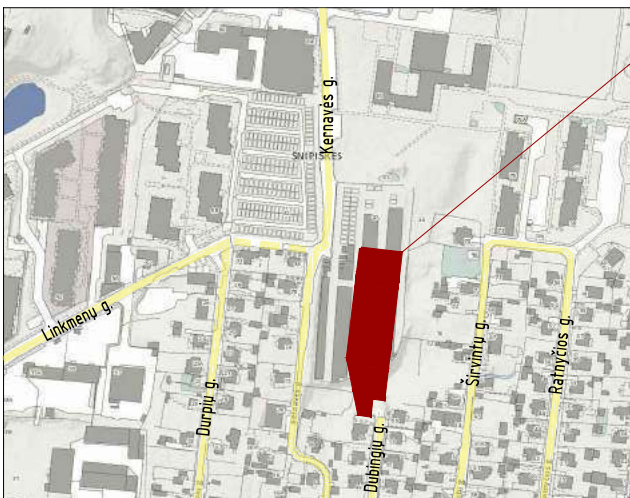
OBJEKTO TERITORIJA

## Situacijos schema Vilniaus seniūnijų ir seniūnaitijų atžvilgiu



OBJEKTO TERITORIJA

OBJEKTO TERITORIJA



Kernavės g. 45,  
skl. kad. nr. 0101/0022-417

## Artima aplinka

**ARCHI COM**

Objektas: Prekybos paskirties pastato Kernavės g. 45, Vilniuje, statybos projektas

A 1398	PV. Arch.	D. Černeckis	2022.12
	Arch.	S. Zacharov	2022.12
Užsakovas: UAB „Eunetas“			
PP			

Brėžinys:	Situacijos schema				Laida		
					0		
	Kompleksas	Objektas	Stadija	Dalis	Dokum. Nr.	Lapas	Lapu
	TP-22	- 03	- PP	- SP	- B.01	1	1

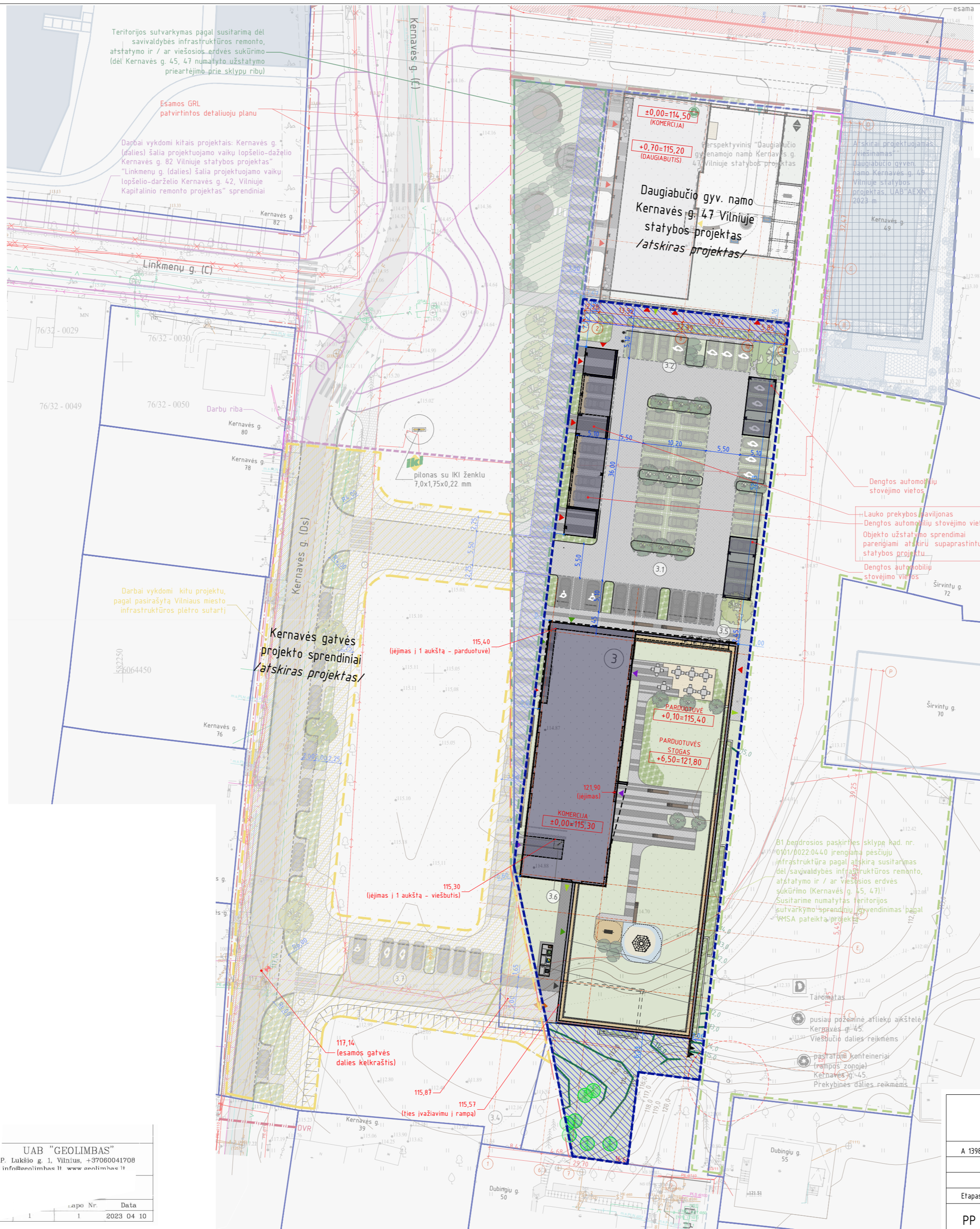
GRETIMYBĖSE ESANČIŲ OBJ. SUTARTINIAI ŽYMĖJIMAI:

- Kernavės g. su gretimomis gatvėmis ir parkais
- Daugiabučio gyvenamojo namo Kernavės g. 47 Vilniuje projektas

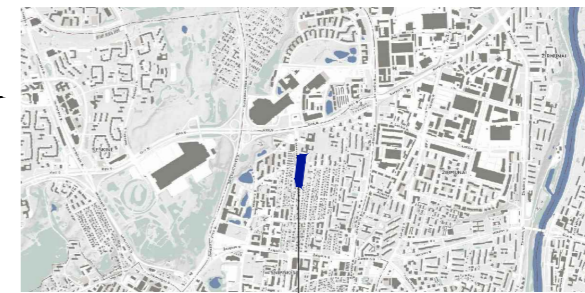
ŽYMĖJIMAS	PAVADINIMAS
[Symbol]	Esama šaligatvio plytelių danga
[Symbol]	Projektuojama ir esama važiuojamosios dalies asfalto danga
[Symbol]	Projekt. šaligatvio plytelių danga
[Symbol]	Projekt. trinkelio danga, tipas 1
[Symbol]	Projekt. trinkelio danga, tipas 2
[Symbol]	Projekt. vejos danga
[Symbol]	Projekt. atskiru akmenų danga
[Symbol]	Dekoratyvinės mažosios architektūros formos / skulptūros
[Symbol]	Perspektyviniai pėsčiųjų takai (plytelių danga)
[Symbol]	Perspektyvinė gatvių važiuojamoji dalis / automobilių stovėjimo vietos (trinkelio danga)
[Symbol]	Projekt. betoniniai gatviniai bortai
[Symbol]	Projekt. betoniniai gatviniai bortai (regniami viename lygyje su važiuojamąja danga)
[Symbol]	Projekt. betoniniai veju bortai
[Symbol]	Perspektyviniai gatvių ribos
[Symbol]	Perspektyviniai pėsčiųjų takų ribos
[Symbol]	Esamų gatvių, takų ribos
[Symbol]	Projekt. suoliukai
[Symbol]	Projekt. dviračių stovai

PROJEKTUOJAMI AUGALAI:

Nr.	ŽYMĖJIMAS	PAVADINIMAS
S1	[Symbol]	Sodinami dideli medžiai: Raudonasis klevas "Red Sunset" / Acer rubrum "Red Sunset"
S2	[Symbol]	Sodinami vidutiniai / maži medžiai: Ginalinis klevas Acer ginnala
S3	[Symbol]	Sodinami maži, siauros lajos medžiai: Skroblas paprastasis "Fastigiata" / Carpinus betulus "Fastigiata"
S4	[Symbol]	Sodinami vidutiniai/aukšti krūmai: Sedula baltoji / Cornus arba SIBIRICA VAREGATA, / 1 m <sup>2</sup> sodinamas 1 vnt.
S5	[Symbol]	Sodinami žemi krūmai: Ivačių lanksvų kompozicija ("Little Princess", GREFSHEIM, Tor); Karpytalapė stefanandra / Stephanandra incisa "Crispa" / 1 m <sup>2</sup> sodinamas 4 vnt.



SITUACIJOS SCHEMA:



OBJEKTO TERITORIJA

EKSPLIKACIJA:

- Kernavės g.45
    - Prekybos paskirties pastatas (su viešbučio paskirties patalpomis 2-4 a.)
    - Automobilių stovėjimo aikštelės automobilių stovėjimo vietų grupė (45 vnt.)
    - Automobilių stovėjimo aikštelės automobilių stovėjimo vietų grupė (4 vnt.) \*\*
  - Viso 49 vietų aikštelėje numatyti 2 ŽN ir 10 el. automobilių stovėjimo vietos
  - Prekybinio pastato rampa
  - Dviratčių stovų įrengimo zona (5 stovai, 10 vietų)
  - Dviratčių stovų įrengimo zona (1 stovas, 2 vietos) Viešbučio pastato dalies reikmėms
- Atskiru projektu numatyti sprendiniai:
- Automobilių stovėjimo aikštelė tarp G.R.L. (viso 7 vnt.) (1 ŽN, 2 el. st. vietos, skiriamos objektui Kernavės g. 45)
  - Lygiagrečiai gatvei įrengiamas automob. sustojimo vietos tarp G.R.L. (viso 8 vnt.) (6 vietos skiriamos objektui Kernavės g. 51)

PAGRINDINIAI SKLYPO / UŽSTATYMO RODIKLIAI:

Sklypo plotas	4109 m <sup>2</sup>
Prekybinės paskirties plotas	1402,83 m <sup>2</sup>
Viešbučio paskirties plotas	1392,68 m <sup>2</sup>
Bendrojo naudojimo patalpos	69,51 m <sup>2</sup>
Numerių skaičius	35 vnt.
Užstatymo intensyvumas	0,67
Užstatymo plotas (antžeminė dalis)	1765,99 m <sup>2</sup>
Užstatymo tankumas	42,98 %
Užstatymo tankuma, požeminis	3,65 %
Pastato aukštis*	18,78 m (4a)
Pastato aukštis**	5,0-17,95 m
Bendras pastato plotas sklype	2865,01 m <sup>2</sup>
Bendras pastato tūris sklype	15704 m <sup>3</sup>
Priklausomųjų želdynų plotas (sklype)	1237 m <sup>2</sup>
Nelaidžių dangų plotas	1637 m <sup>2</sup>
Automob. stovėjimo vietų sk. (sklype):	49 vnt. **
**Nuo esamo vidutinio žemės paviršiaus lygio	
**Nuo formuojamo žemės paviršiaus	

PASTABOS:

- Nuodomi preliminarūs takų, kelių pločiai, pastatų nutinės altitudės aukštiai. Duomenys tikslinami ruošiant detalesnius projektus.
- Darbu vykdymo riba sutampa su sklypo riba, darbai už sklypo ribos vykdomi atskirais projektais.
- Kernavės g. su priegomis projektiniai pasiūlymai viešinami atskirai. Ruošiant šio projekto sprendinius bus kreiptasi į VMSA dėl sąlygų išdavimo dėl prisijungimo prie susisiekimo komunikacijų ir infrastruktūros sutarties pasirašymo;
- Daugiabučio gyvenamojo namo Kernavės g. 47 Vilniuje statybos projekto projektinių pasiūlymų sprendiniai viešinami kartu su aktuoliu projektu, pateikiami atskiroje byloje;
  - Raudonųjų linijų koregavimas numatytas patvirtintame: "Apie 35 ha ploto teritorijos tarp Kernavės ir Širvintų gatvių detaliojo plano sprendimo koregavimą sklypuose nr. 1 (Kernavės g. 51, kad. nr. 0101/0022-398), 2 (Kernavės g. 47, kad. nr. 0101/0022-399), 3 (Kernavės g. 45, kad. nr. 0101/0022-417), 4 (kad. nr. 0101/0022-418), 5 (kad. nr. 0101/0022-420), 6 (kad. nr. 0101/0022-419), 14 (kad. nr. 0101/0022-440), 15 (kad. nr. 0101/0022-431), 16 (kad. nr. 0101/0022-433) ir jų gretimybėse.
  - 4 vietų automobilių stovėjimo vietų grupė, pagal atskirą abiejų Kernavės g. 45 ir 47 objektų vystytojo nutarimą pertelžiama objekto Kernavės g. 47 reikmėms

SUTARTINIAI ŽYMĖJIMAI:

ŽYMĖJIMAS	PAVADINIMAS
[Symbol]	AKTUALIŲ SKLYPŲ RIBOS
[Symbol]	GRETIMŲ SKLYPŲ RIBOS
[Symbol]	G.R.L. esamos
[Symbol]	G.R.L. patvirtintos detalioju planu
[Symbol]	Servitutas
[Symbol]	Servitutas patvirtintas detalioju planu

[Symbol]	Projekt. užstatymas
[Symbol]	Projekt. užstatymo 1 a. riba
[Symbol]	Projekt. užstatymo požeminio aukšto riba
[Symbol]	Projekt. atraminės sienos
[Symbol]	Projekt. aptvėrimai
[Symbol]	Esama šaligatvio plytelių danga
[Symbol]	Esama važiuojamosios dalies asfalto danga
[Symbol]	Projekt. šaligatvio plytelių danga
[Symbol]	Projekt. trinkelio danga, tipas 1
[Symbol]	Projekt. trinkelio danga, tipas 2
[Symbol]	Projekt. vejos danga
[Symbol]	Projekt. betoninio korio daga
[Symbol]	Projekt. pastato nuogrinda
[Symbol]	Projekt. vaikų žaidimų aikštelė (guminė danga)
[Symbol]	Projekt. biri danga (sporto aikštelė)
[Symbol]	Projekt. betoniniai gatviniai bortai (300x150)
[Symbol]	Projekt. betoniniai gatviniai užapvalinti, įvažiavimo bortai (220x150 (HxB))
[Symbol]	Projekt. betoniniai gatviniai bortai, nužeminti (300x150)
[Symbol]	Projekt. betoniniai veju bortai
[Symbol]	Projekt. plastikiniai veju bortai
[Symbol]	Esamų gatvių, takų ribos

[Symbol]	Projekt. įėjimai į viešbučio paskirties patalpas
[Symbol]	Projekt. įėjimai į prekybos paskirties patalpas
[Symbol]	Projekt. įėjimai į prekybos paskirties pastato technines / tarnybines patalpas
[Symbol]	Projekt. evakuaciniai išėjimai
[Symbol]	Projekt. prievaziavimas į prekybos pastato rampa
[Symbol]	Apsaugainiai betoniniai elementai, Hmax=20 cm
[Symbol]	Projekt. pakeliamą užkarda
[Symbol]	Projekt. suoliukai
[Symbol]	Projekt. dviračių stovai
[Symbol]	Aut. stovėjimo vietos ratų atmušėjai
[Symbol]	Planuojami saugoti medžiai
[Symbol]	Planuojamos vertikalinio išplanavimo altitudės
[Symbol]	Esamos altitudės (ties slaidu sklypo pietuose)

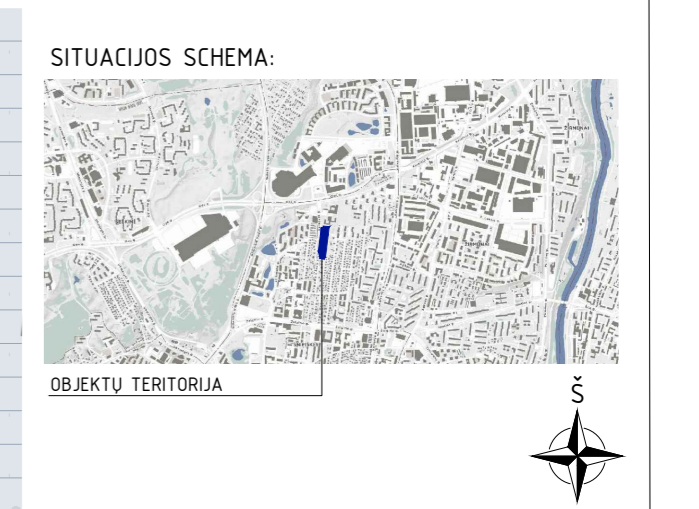
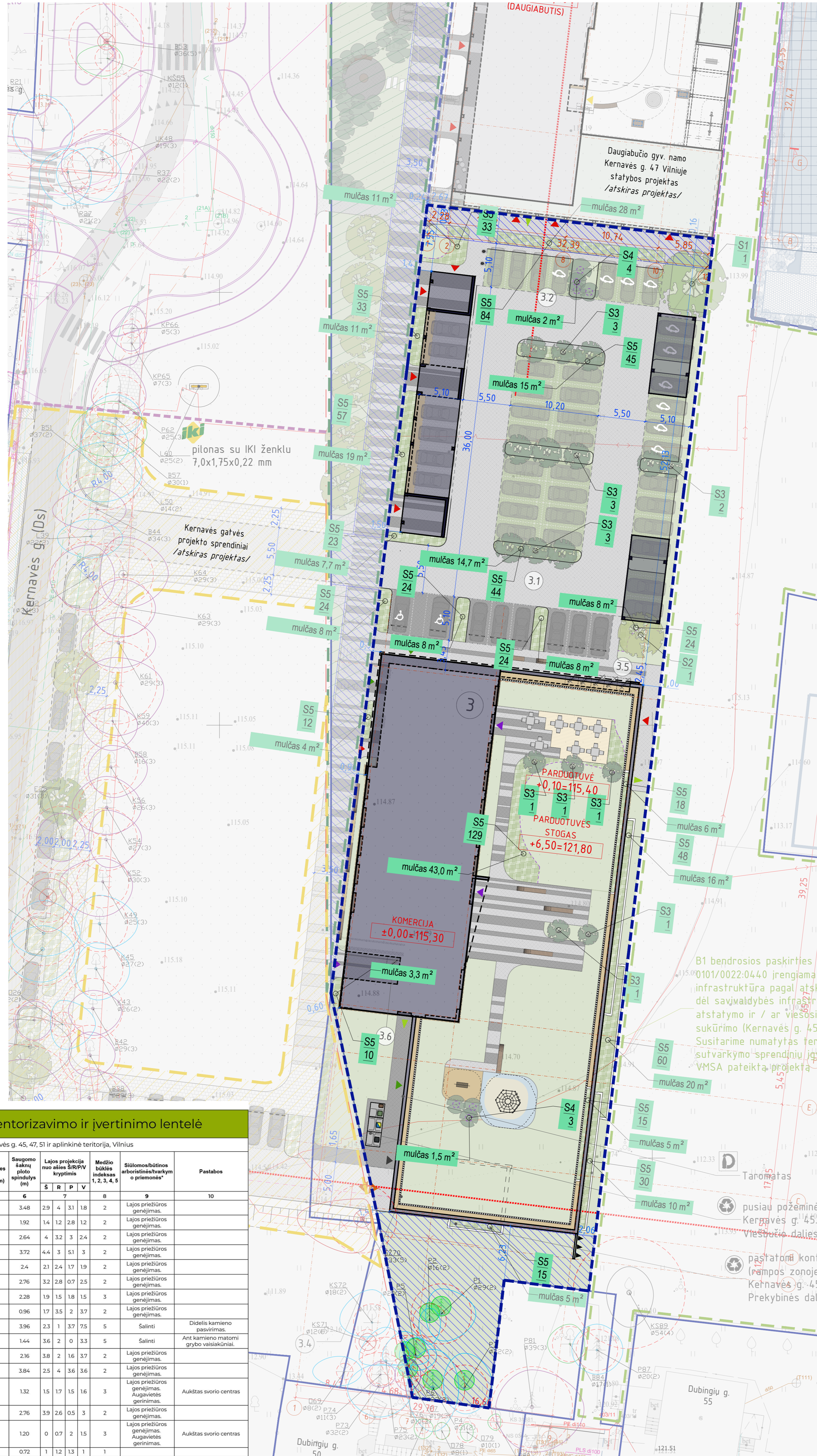
PROJEKTUOJAMI AUGALAI:

Nr.	ŽYMĖJIMAS	PAVADINIMAS
S1	[Symbol]	Sodinami dideli medžiai: Raudonasis klevas "Red Sunset" / Acer rubrum "Red Sunset"
S2	[Symbol]	Sodinami vidutiniai / maži medžiai: Ginalinis klevas Acer ginnala
S3	[Symbol]	Sodinami maži, siauros lajos medžiai: Skroblas paprastasis "Fastigiata" / Carpinus betulus "Fastigiata"
S4	[Symbol]	Sodinami vidutiniai/aukšti krūmai: Sedula baltoji / Cornus arba SIBIRICA VAREGATA, / 1 m <sup>2</sup> sodinamas 1 vnt.
S5	[Symbol]	Sodinami žemi krūmai: Ivačių lanksvų kompozicija ("Little Princess", GREFSHEIM, Tor); Karpytalapė stefanandra / Stephanandra incisa "Crispa" / 1 m <sup>2</sup> sodinamas 4 vnt.

Aukščių sistema: LAS07	
Koordinatų sistema: LAS-94	
Paviršius: V.P.	
Direktorius:	D.V.
Kv. paž. nr. IGRV-471	
Vykdytojas:	A.C.
Plano tipas: Pilnas tu	
Suteiktas unikalus	
pragyimo Nr.	TIISI-20230415

UAB "GEOLIMBAS"	
P. Lukšio g. 1, Vilnius, +37060041708	
info@geolimbass.lt www.geolimbass.lt	
lapo Nr.	Data
1	2023 04 10

UAB ARCHICOM Ateities g. 31B, Vilnius, Įm.k. 300636599				Objektas	
ARCHICOM				Prekybos paskirties pastato Kernavės g. 45, Vilniuje, statybos projektas	
A 1398	PV. Arch.	D. Černeckis	2024.10	Brėžinys:	Sklypo sutvarkymo planas M 1:500
	Arch.	S. Zacharov	2024.10		
Laida				0	
Etapas				Kompleksas	
Užsakovas: UAB „Eunetas“				Objektas	Stadija
PP				Dalis	Dokum. Nr.
				Lapas	Lapu
				TP-22	03 - TP - SP - 02
				1	1



- EKSPLIKACIJA:**
- Kernavės g.45
  - ① Prėkybos paskirties pastatas (su viešbučio paskirties patalpais 2-4 a.)
  - ② Automobilų stovėjimo aikštelės automobilų stovėjimo vietų grupė (45 vnt.)
  - ③ Automobilų stovėjimo aikštelės automobilų stovėjimo vietų grupė (4 vnt.) \*\*
  - Viso 49 vietų aikštelėje numatytos 2 ŽN ir 10 el. automobilų stovėjimo vietos
  - ④ Prėkybinio pastato rampos zona
  - ⑤ Dviratėlių stovėjimo zona (5 stovai, 10 vietų) Prėkybinio pastato dalies reikmėms (po stogų)
  - ⑥ Dviratėlių stovėjimo zona (1 stovas, 2 vietos) Viešbučio pastato dalies reikmėms
  - Atskiru projektu numatyti sprendiniai:
    - ⑦ Automobilų stovėjimo aikštelė tarp GRL (viso 7 vnt.) (1 ŽN, 2 el. st. vietos, skiriamas objektui Kernavės g. 45)
    - ⑧ Lygiagrečiai gatvei įrengiamas automob. sustojimo vietos tarp GRL (viso 8 vnt.) (6 vietos skiriamos objektui Kernavės g. 51)

**SUTARTINAI ŽYMĖJIMAI:**

ŽYMĖJIMAS	PAVADINIMAS
	AKTUALIŲ SKLYPŲ RIBOS
	GREIŲ SKLYPŲ RIBOS
	GRL esamos
	GRL patvirtintos detaliu planu
	Servitutas
	Servitutas patvirtintas detaliu planu
	DARŲ VYKDYMO RIBA
	Projekt. užstatymas
	Projekt. užstatymo 1 a. riba
	Projekt. užstatymo požeminio aukšto riba
	Projekt. atiraminės sienos
	Projekt. aptvertimai
	Esama šaligatvio plytelių danga
	Esama važiuojamosios dalies asfalto danga
	Projekt. šaligatvio plytelių danga
	Projekt. trinkelio danga, tipas 1
	Projekt. trinkelio danga, tipas 2
	Projekt. vejos danga
	Projekt. betoninio korio daga
	Projekt. pastato nuogrinda
	Projekt. betoniniai gatviniai bortai (300x150)
	Projekt. betoniniai gatviniai išdėlinimai, įvažiavimo bortai (220x150) (išb.)
	Projekt. betoniniai gatviniai bortai, nužeminti (100x150)
	Projekt. betoniniai vejų bortai
	Projekt. plastikiniai vejų bortai
	Esamų gatvių, takų ribos
	Projekt. įėjimai į viešbučio paskirties patalpas
	Projekt. įėjimai į prekybos paskirties patalpas
	Projekt. įėjimai į prekybos paskirties pastato technines / tarnybinės patalpas
	Projekt. evakuaciniai laiptai
	Projekt. privažiavimas į prekybos pastato rampa
	• • Apsauginiai betoniniai elementai, Hmax=20 cm
	Projekt. pakeliamas uždarda
	Projekt. suoliukai
	Projekt. dviračių stovai
	Aut. stovėjimo vietos ratu atmušėjai
	Planuojami saugoti medžiai

**GREITIMYBĖSE ESANČIŲ OBJ. SUTARTINAI ŽYMĖJIMAI:**

• Kernavės g. su greitimbėmis projekto sprendiniais

• Daugiabučių gyvenamajame name Kernavės g. 47 Vilniuje projekto sprendiniais

**ŽYMĖJIMAS PAVADINIMAS**

	Esama šaligatvio plytelių danga
	Projektuojama ir esama važiuojamosios dalies asfalto danga
	Projekt. šaligatvio plytelių danga
	Projekt. trinkelio danga, tipas 1
	Projekt. trinkelio danga, tipas 2
	Projekt. vejos danga
	Projekt. atskiru akmenu danga
	Dekoratyvines mažosios architektūros formos / skulptūros
	Perspektyviniai pėsčiųjų takai (plytelių dangal)
	Perspektyviniai gatvių važiuojamoji dalis / automobilų stovėjimo vietos (trinkelio dangal)
	Projekt. betoniniai gatviniai bortai
	Projekt. betoniniai gatviniai bortai (įrengiami viename lygyje su važiuojamąja danga)
	Projekt. betoniniai vejų bortai
	Perspektyviniai gatvių ribos
	Perspektyviniai pėsčiųjų takų ribos
	Esamų gatvių, takų ribos
	Projekt. suoliukai
	Projekt. dviračių stovai

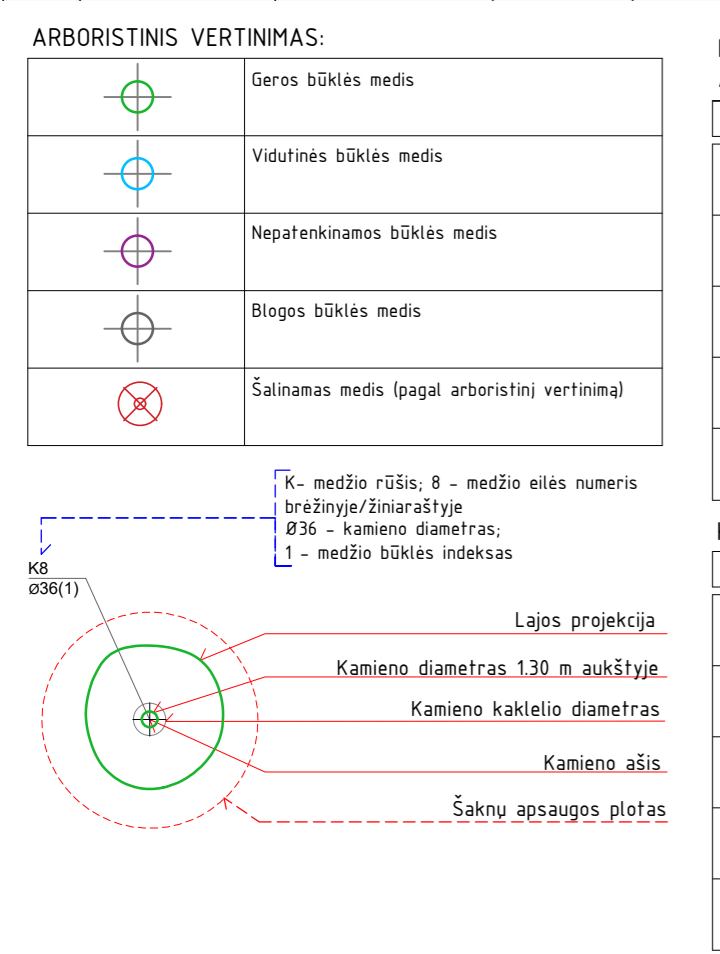
**PROJEKTUOJAMI AUGALAI:**

Nr.	ŽYMĖJIMAS	PAVADINIMAS
S1		Sodnamas dideli medžiai: Raudonasis klevas "Red Sunset"/ Acer rubrum "Red Sunset"
S2		Sodnamas vidutiniai / maži medžiai: Ginalinis klevas / Acer ginnala
S3		Sodnamas maži, siauros lajos medžiai: Skroblas paprasčiausias "Fastigiata" / Carpinus betulus "Fastigiata" / Acer ginnala
S4		Sodnamas vidutiniai/aukšti krūmai: Sedula baltoji / Cornus arba SIBIRICA VAREGATA, / 1 m² sodinamas 1 vnt.
S5		Sodnamas žemi krūmai: Vairu lanksva kompozicija "Little Princess", GREFSHEIM Tor, Karpytalapė stefanandra / Stephanandra incisa "Crispa" / 1 m² sodinamas 4 vnt.

**Želdinių inventORIZAVIMO ir įvertinimo lentelė**

Kernavės g. 45, 47, 51 ir aplinkinė teritorija, Vilnius

Medžio Nr. plana	Medžio rūšis lietuviškai	Medžio rūšis lotyniškai	Kamieno diametras ties kamieno kakleliu (cm)	Kamieno diametras ties 1,3 m aukštyje (cm)	Saugomo šakny pločio spindulys (m)	Lajos projekcija nuo aukšto šakny rypinimo				Medžio būklės indeksas 1, 2, 3, 4, 5	Sudėtingumas/būtinumas arboristinės tvarkym o priemonės*	Pastabos
						S	P	V	V			
1	Paprastoji pušis	Pinus sylvestris	29	33	3,48	2,9	4	3,1	1,8	2	Lajos priežiūros genėjimas.	
2	Paprastoji pušis	Pinus sylvestris	16	24	1,92	1,4	1,2	2,8	1,2	2	Lajos priežiūros genėjimas.	
3	Paprastoji pušis	Pinus sylvestris	22	27	2,64	4	3,2	3	2,4	2	Lajos priežiūros genėjimas.	
4	Paprastoji pušis	Pinus sylvestris	31	40	3,72	4,4	3	5,1	3	2	Lajos priežiūros genėjimas.	
5	Paprastoji pušis	Pinus sylvestris	20	25	2,4	2,1	2,4	1,7	1,9	2	Lajos priežiūros genėjimas.	
6	Paprastoji pušis	Pinus sylvestris	23	28	2,76	3,2	2,8	0,7	2,5	2	Lajos priežiūros genėjimas.	
7	Paprastoji pušis	Pinus sylvestris	19	25	2,28	1,9	1,5	1,8	1,5	3	Lajos priežiūros genėjimas.	
69	Naminė obelis	Malus domestica	8	10	0,96	1,7	3,5	2	3,7	2	Lajos priežiūros genėjimas.	
70	Gluosnis žilvitis	Salix viminalis	33	52	3,96	2,3	1	3,7	7,5	5	Salinti	Didelis kamieno pasvirimas.
71	Kaukazinė slyva	Prunus cerasifera	12	13	1,44	3,6	2	0	3,3	5	Salinti	Ant kamieno matomi grybo vaisiakūniai.
72	Kaukazinė slyva	Prunus cerasifera	18	21	2,16	3,8	2	1,6	3,7	2	Lajos priežiūros genėjimas.	
73	Paprastoji pušis	Pinus sylvestris	32	38	3,84	2,5	4	3,6	3,6	2	Lajos priežiūros genėjimas.	
74	Paprastoji pušis	Pinus sylvestris	11	16	1,32	1,5	1,7	1,5	1,6	3	Lajos priežiūros genėjimas. Auginavimas genėjimas.	Aukštas svorio centras
75	Paprastoji pušis	Pinus sylvestris	23	30	2,76	3,9	2,6	0,5	3	2	Lajos priežiūros genėjimas.	
76	Paprastoji pušis	Pinus sylvestris	10	12	1,20	0	0,7	2	1,5	3	Lajos priežiūros genėjimas. Auginavimas genėjimas.	Aukštas svorio centras
77	Naminė obelis	Malus domestica	6	8	0,72	1	1,2	1,3	1	1		
78	Naminė obelis	Malus domestica	8	10	0,96	1	0,9	1	0,8	1		
79	Naminė obelis	Malus domestica	10	10	1,20	1	0,7	1	0,8	1		



**PROJEKTUOJAMI / SODINAMI AUGALAI:**

Nr.	ŽYMĖJIMAS	PAVADINIMAS	KIEKIS	SODINIMO DYDIS	PASTABOS
S1		Sodnamas dideli medžiai: Raudonasis klevas "Red Sunset" / Acer rubrum "Red Sunset"	1 vnt.	Ø 6cm (18-20 SGI)	
S2		Sodnamas vidutiniai / maži medžiai: Ginalinis klevas / Acer ginnala	1 vnt.	Ø 6cm (18-20 SGI)	
S3		Sodnamas maži, siauros lajos medžiai: Skroblas paprasčiausias "Fastigiata" / Carpinus betulus "Fastigiata"	16 vnt.	Ø 5cm (18-20 SGI)	
S4		Sodnamas vidutiniai/aukšti krūmai: Sedula baltoji / Cornus arba SIBIRICA VAREGATA	7 vnt.	20 l vazonos, min. 4 šakos, želd. vazonos, augm. min. 1 sezono, šakny sistema pilnai užpild. ju 100 l vnt. sodinimo aukštis - 45-50 cm GJ vazone, su suformuotu šakny	1 m² sodinamas 1 vnt.
S5		Sodnamas žemi krūmai: Vairu lanksva kompozicija "Little Princess", GREFSHEIM Tor, Karpytalapė stefanandra / Stephanandra incisa "Crispa"	570 vnt.	1 m² sodinamas 3 vnt.	

**KITI ŽELDINIMO DARBU ELEMENTAI:**

Nr.	ŽYMĖJIMAS	PAVADINIMAS	KIEKIS	PASTABOS:
11		Medžių tvirtinimo kompleksas medžių kotelis su tvirtinimo juostomis (impregnuoti)	17 vnt.	1. Darbu vykdymo riba sutampa su sklypo riba, darbai už sklypo ribos vykdomi atskirais projektais.
12		Medžių tvirtinimo kompleksas medžių kotelis su tvirtinimo juostomis ant perdagos	5 vnt.	2. Medžių šakny apsaugos zonoje grunto judinimo darbai turi vykti rankiniu būdu ir/ar oro klastovu.
21		Naftūralus žiėvės mulčas, po medžiais vidutine frakcija, natūrali spalva, kloti 5 cm storio sluoksniu	18,06 m²	3. Krūm sodinamoms zonomis numatomas 5 cm mulžas sluoksnis;
22		Naftūralus žiėvės mulčas, po krūmams vidutine frakcija, natūrali spalva, kloti 5 cm storio sluoksniu	190,40 m²	4. Apželdinimo sprendiniuose medžių kerinimas nėra numatomas;
3		Plastikinis bortas: tvirtinamas šneigėms, kiški fiksimai, frengiz/ausidoms, apaugas, dūšgal fiksimai	134,97 m*	5. Techninio projekto apimtyje pateikti augalų tipai ir kiekiai tikslinami DP metu.
				6. Mūluojamas plotas aplink medžių kamienus - Ø 1 m, Mūluojamas plotas aplink didelių krūmų kamienus - Ø 0,8 m

**PROJEKTUOJAMI / SODINAMI AUGALAI:**

Nr. augalų sąrašė

Nr.	ŽYMĖJIMAS	PAVADINIMAS	KIEKIS	SODINIMO DYDIS	PASTABOS
S2		Nr. augalų sąrašė			
1		Augalų kiekis grupėje			

**ARCHI COM**

UAB ARCHCOM Atleitas g. 31B, Vilnius, įk. 300636599

Objektas: Prėkybos paskirties pastato Kernavės g. 45, Vilniuje, statybos projektas

Etapas	Užsakovs: UAB „Eunetas“	Kompijuotas	Objektas	Strada	Data	Dokumentas	Lapas	Lapų
A 1998	P.V. Arch.	D. Černeckis			2024.10	Brėžinys		
Arch.	S. Zacharov				2024.10			
PP								

TP-22 - 03 - TP - SP - 03 1 1

**GREITIMYBĖSE ESANČIŲ OBJ. SUTARTINIAI ŽYMĖJIMAI:**

- Kernavės g. su greitimbėmis projekto sprendiniai;
- Daugiabučio gyvenamojo namo Kernavės g. 47 Vilniuje projekto sprendiniai;

ŽYMĖJIMAS	PAVADINIMAS
[Symbolis]	Esama šalygatvio plytelių danga
[Symbolis]	Esama važiuojamosios dalies asfalto danga
[Symbolis]	Projekt. važiuojamosios dalies asfalto danga
[Symbolis]	Projekt. šalygatvio plytelių danga
[Symbolis]	Projekt. trinkelio danga, tipas 1
[Symbolis]	Projekt. trinkelio danga, tipas 2
[Symbolis]	Projekt. vejos danga
[Symbolis]	Projekt. atskirų akmenų danga
[Symbolis]	Dekoratyvines mažosios architektūros formas / skulptūras

[Symbolis]	Projekt. betoniniai gatviniai bortai (300x150)
[Symbolis]	Projekt. betoniniai gatviniai užapvalinti, įvažiavimo bortai (220x150 (HxB))
[Symbolis]	Projekt. betoniniai gatviniai bortai, nužeminti (300x150)
[Symbolis]	Projekt. betoniniai vejų bortai
[Symbolis]	Projekt. plastikiniai vejų bortai
[Symbolis]	Esamų gatvių, takų ribos

[Symbolis]	Projekt. suoliukai
[Symbolis]	Projekt. dviračių stovai
[Symbolis]	Planuojami saugoti medžiai

**PROJEKTUOJAMI AUGALAI:**

Nr.	ŽYMĖJIMAS	PAVADINIMAS
S1	[Symbolis]	Sodinami dideli medžiai: Raudonasis klevas "Red Sunset" / Acer rubrum "Red Sunset"
S2	[Symbolis]	Sodinami vidutiniai / maži medžiai: Ginalinis klevas Acer ginnala
S3	[Symbolis]	Sodinami maži, siauros lajos medžiai: Skroblas paprastasis "Fastigiata" / Carpinus betulus "Fastigiata"
S4	[Symbolis]	Sodinami vidutiniai/aukšti krūmai: Sedula baltoji / Cornus alba SIBIRICA VARIEGATA / 1 m <sup>2</sup> sodinamas 1 vnt.
S5	[Symbolis]	Sodinami žemi krūmai: Ivaiviri lanksvu kompozicija ("Little Princess", GREFSHEIM, Tor), Karpytalape stefanandra / Stephanandra incisa "Crispa" / 1 m <sup>2</sup> sodinamas 4 vnt.
S6	[Symbolis]	Sodinami daugiamečiai žoliniai augalai: Daugiametės gėlės ir varpiniai augalai / 1 m <sup>2</sup> sodinamas 5-10 vnt.

Naujos GRL numatytos apie 3,5 ha ploto teritorijos tarp Kernavės ir Širvintų gatvių detaliojo plano sprendinių sklypuose nr. 1, 2, 3, 4, 5, 6, 13, 14, 15, 16 koregavimu

GRL numatytos panaikinti apie 3,5 ha ploto teritorijos tarp Kernavės ir Širvintų gatvių detaliojo plano sprendinių sklypuose nr. 1, 2, 3, 4, 5, 6, 13, 14, 15, 16 koregavimu

Liešaus nuotekų tinklu, linkmenų g. stovybos ir linkmenų g. dalies, ties žemės sklypu Linkmenų g. 82 Vilniuje statybos projektas

Kernavės g. (dalis) šalia projektuojamo vaiku lopšelio-daželio Kernavės g. 82 Vilniuje statybos projektas

GRL numatytos panaikinti apie 3,5 ha ploto teritorijos tarp Kernavės ir Širvintų gatvių detaliojo plano sprendinių sklypuose nr. 1, 2, 3, 4, 5, 6, 13, 14, 15, 16 koregavimu

Naujos GRL numatytos apie 3,5 ha ploto teritorijos tarp Kernavės ir Širvintų gatvių detaliojo plano sprendinių sklypuose nr. 1, 2, 3, 4, 5, 6, 13, 14, 15, 16 koregavimu

Kernavės gatvės projekto sprendiniai /atskiras projektas/

Naujos GRL numatytos apie 3,5 ha ploto teritorijos tarp Kernavės ir Širvintų gatvių detaliojo plano sprendinių sklypuose nr. 1, 2, 3, 4, 5, 6, 13, 14, 15, 16 koregavimu

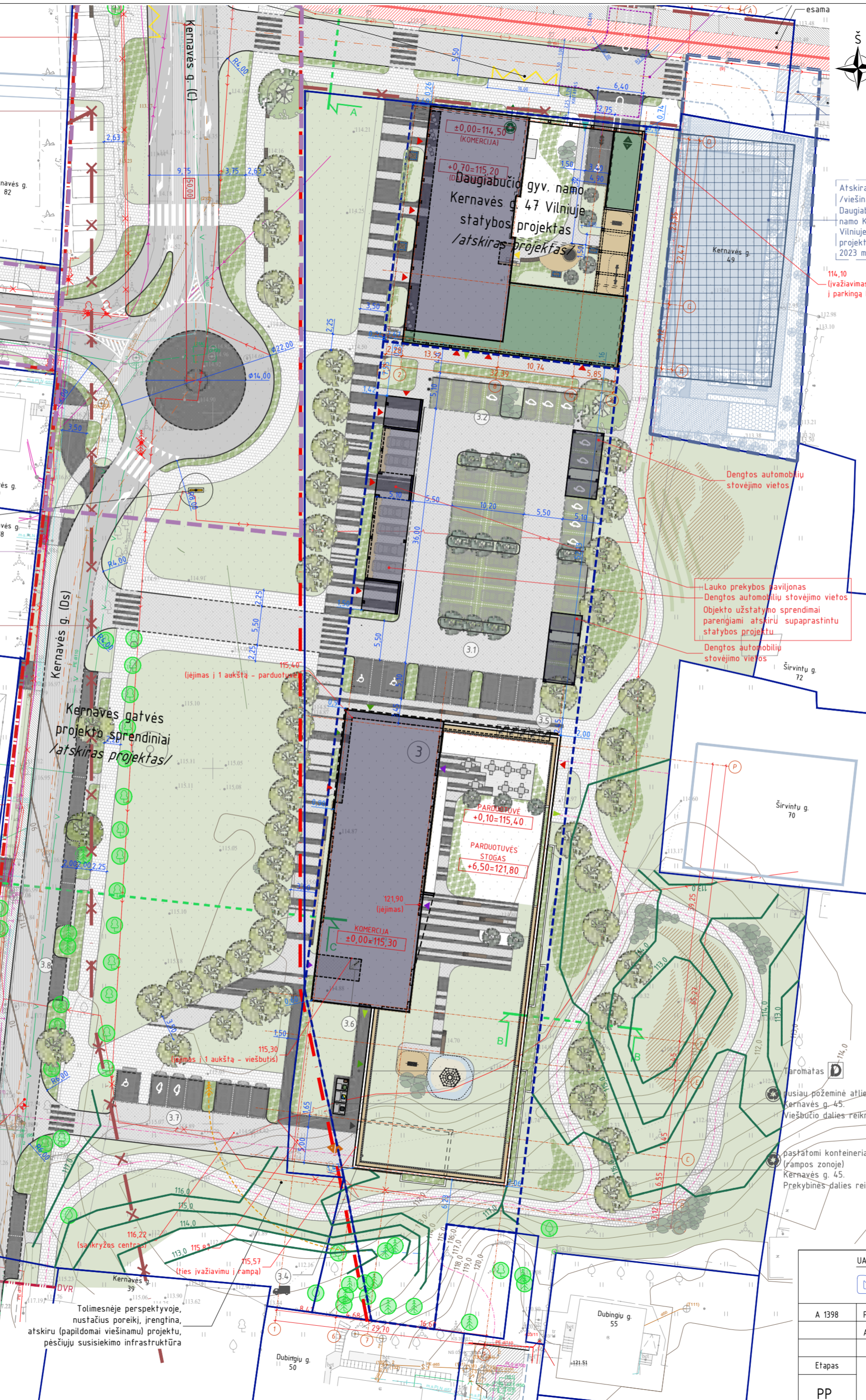
**UAB "GEOLIMBAS"**  
P. Lukšio g. 1, Vilnius, +37060041708  
info@geolimbass.lt www.geolimbass.lt

Proj. Nr. Data: 2023 04 10

Planuojami saugoti medžiai

Planuojamos vertikalinio išplanavimo altitudės

Esamos altitudės (ties šlaitu sklypuose)



Atskirai projektuoj. /viešinamas/ Daugiabučio gyven. namo Kernavės g. 49 Vilniuje statybos projektas, UAB "AEXN", 2023 m.

- EKSPLIKACIJA:**
- 3) Prekybos paskirties pastatas (su viešbučio paskirties patalpomis 2-4 a.)
  - 31) Automobilių stovėjimo aikštelės automobilių stovėjimo vietų grupė (45 vnt.)
  - 32) Automobilių stovėjimo aikštelės automobilių stovėjimo vietų grupė (4 vnt.) \*\*
  - 34) Prekybinio pastato rampos zona
  - 35) Dviračių stovų įrengimo zona (5 stovai, 10 vietų) Prekybinės pastato dalies reikmėms (po stogu)
  - 36) Dviračių stovų įrengimo zona (1 stovas, 2 vietos) Viešbučio pastato dalies reikmėms
  - 37) Automobilių stovėjimo aikštelė tarp G.R.L. (viso 7 vnt.) (1 ŽN, 2 el. st. vietos, skiriamos objektui Kernavės g. 45)
  - 38) Lygiagrečiai gatvei įrengiamos automob. stovėjimo vietos tarp G.R.L. (viso 8 vnt.) (6 vietos skiriamos objektui Kernavės g. 51)

**PAGRINDINIAI SKLYPO / UŽSTATYMO RODIKLIAI:**

Sklypo plotas	4109 m <sup>2</sup>
Prekybinės paskirties plotas	1402,83 m <sup>2</sup>
Viešbučio paskirties plotas	1392,68 m <sup>2</sup>
Bendrojo naudojimo patalpos	69,51 m <sup>2</sup>
Numerių skaičius	35 vnt.
Užstatymo intensyvumas	0,67
Užstatymo plotas (antžeminė dalis)	1765,99 m <sup>2</sup>
Užstatymo tankumas	42,98 %
Užstatymo tankumas, požeminis	3,65 %
Pastato aukštis*	18,78 m (4a)
Pastato aukštis**	5,0-17,95 m
Bendras pastato plotas sklype	2865,01 m <sup>2</sup>
Bendras pastato tūris sklype	15704 m <sup>3</sup>
Priskaičiuojamas želdynų plotas (sklype)	1237 m <sup>2</sup>
Nelaidžiųjų dangų plotas	1637 m <sup>2</sup>
Automob. stovėjimo vietų sk. (sklype)	49 vnt. **
*Nuo esamo vidutinio žemės paviršiaus lygio	
**Nuo formuojamo žemės paviršiaus	

**PASTABOS:**

- Nurodomi preliminarūs takų, kelių plotai, pastatų nulines altitudės aukščiai. Duomenys fiksinami ruošiant detalesnius projekto sprendinius.
- Darbu vykdymo riba sutampa su sklypo riba, darbai už sklypo ribos vykdomi atskirais projektais.
- Kernavės g. su priegomis projekciniai pasiūlymai viešinami atskirai. Ruošiant šio projekto sprendinius bus kreiptasi į VMSA dėl sąlygų išdavimo dėl prisijungimo prie susisiekimo komunikacijų ir infrastruktūros sutarties pasirašymo.
- Daugiabučio gyvenamojo namo Kernavės g. 47 Vilniuje statybos projekto projekciniai pasiūlymai viešinami kartu su aktuiniu projektu, pateikiami atskiroje byloje.
- Raudonųjų linijų koregavimas numatytas patvirtintame: "Apie 3,5 ha ploto teritorijos tarp Kernavės ir Širvintų gatvių detaliojo plano sprendinių koregavime sklypuose nr. 1 (Kernavės g. 51, kad. nr. 0101/0022-388), 2 (Kernavės g. 47, kad. nr. 0101/0022-329), 3 (Kernavės g. 45, kad. nr. 0101/0022-471), 4 (kad. nr. 0101/0022-418), 5 (kad. nr. 0101/0022-420), 6 (kad. nr. 0101/0022-479), 14 (kad. nr. 0101/0022-440), 15 (kad. nr. 0101/0022-431), 16 (kad. nr. 0101/0022-433) ir jų grupėse".
- 4 vietų automobilių stovėjimo vietų grupė, pagal atskirą abiejų Kernavės g. 45 ir 47 objektų vystytojo nutarimą perleidžiama objektui Kernavės g. 47 reikmėms.

**SUTARTINIAI ŽYMĖJIMAI:**

ŽYMĖJIMAS	PAVADINIMAS
[Symbolis]	AKTUALIŲ SKLYPŲ RIBOS
[Symbolis]	GREITIMIŲ SKLYPŲ RIBOS
[Symbolis]	G.R.L. esamos
[Symbolis]	G.R.L. patvirtintos detaliojuo planu
[Symbolis]	G.R.L. naikinamos*
[Symbolis]	Naikinamos G.R.L. patvirtintos detaliojuo planu
[Symbolis]	G.R.L. naujos*
[Symbolis]	Projektuojamos G.R.L.

[Symbolis]	Projekt. užstatymas
[Symbolis]	Projekt. užstatymo 1 a. riba
[Symbolis]	Projekt. užstatymo požeminio aukšto riba
[Symbolis]	Projekt. atraminės sienos
[Symbolis]	Projekt. aptverimai
[Symbolis]	Esama šalygatvio plytelių danga
[Symbolis]	Esama važiuojamosios dalies asfalto danga
[Symbolis]	Projekt. šalygatvio plytelių danga
[Symbolis]	Projekt. trinkelio danga, tipas 1
[Symbolis]	Projekt. trinkelio danga, tipas 2
[Symbolis]	Projekt. vejos danga
[Symbolis]	Projekt. betoninio korio daga
[Symbolis]	Projekt. pastato nuogrinda
[Symbolis]	Projekt. vaikų žaidimų aikštelė (guminė danga)
[Symbolis]	Projekt. biri danga (sporto aikštelė)
[Symbolis]	Projekt. betoniniai gatviniai bortai (300x150)
[Symbolis]	Projekt. betoniniai gatviniai užapvalinti, įvažiavimo bortai (220x150 (HxB))
[Symbolis]	Projekt. betoniniai gatviniai bortai, nužeminti (300x150)
[Symbolis]	Projekt. betoniniai vejų bortai
[Symbolis]	Projekt. plastikiniai vejų bortai
[Symbolis]	Esamų gatvių, takų ribos
[Symbolis]	Projekt. įėjimai į viešbučio paskirties patalpas
[Symbolis]	Projekt. įėjimai į prekybos paskirties patalpas
[Symbolis]	Projekt. įėjimai į prekybos paskirties pastato technines / tarnybines patalpas
[Symbolis]	Projekt. evakuaciniai išėjimai
[Symbolis]	Projekt. privažiavimas į prekybinio pastato rampa
[Symbolis]	Apsauginiai betoniniai elementai, Hmax=20 cm
[Symbolis]	Projekt. pakeliamą užkarda
[Symbolis]	Projekt. suoliukai
[Symbolis]	Projekt. dviračių stovai
[Symbolis]	Aut. stovėjimo vietos ratų atmušėjai
[Symbolis]	Planuojami saugoti medžiai
[Symbolis]	Planuojamos vertikalinio išplanavimo altitudės
[Symbolis]	Esamos altitudės (ties šlaitu sklypuose)

**PROJEKTUOJAMI AUGALAI:**

Nr.	ŽYMĖJIMAS	PAVADINIMAS
S1	[Symbolis]	Sodinami dideli medžiai: Raudonasis klevas "Red Sunset" / Acer rubrum "Red Sunset"
S2	[Symbolis]	Sodinami vidutiniai / maži medžiai: Ginalinis klevas Acer ginnala
S3	[Symbolis]	Sodinami maži, siauros lajos medžiai: Skroblas paprastasis "Fastigiata" / Carpinus betulus "Fastigiata"
S4	[Symbolis]	Sodinami vidutiniai/aukšti krūmai: Sedula baltoji / Cornus alba SIBIRICA VARIEGATA / 1 m <sup>2</sup> sodinamas 1 vnt.
S5	[Symbolis]	Sodinami žemi krūmai: Ivaiviri lanksvu kompozicija ("Little Princess", GREFSHEIM, Tor), Karpytalape stefanandra / Stephanandra incisa "Crispa" / 1 m <sup>2</sup> sodinamas 4 vnt.

UAB ARCHICOM Ateities g. 31B, Vilnius, Jm.k. 3006365599

**ARCHICOM**

Objektas: Prekybos paskirties pastato Kernavės g. 45, Vilniuje, statybos projektas

Brėžinys: Sklypo plano schema su siūlomais (perspektyviniais/ preliminariais) priegiu sutvarkymo sprendimais M 1:500

Laida: 0

Etapas: Uždavimas: UAB „Eunetas“

Kompleksas: TP-22 - 03 - TP - SP - 04

Dalis: 1

Lapas: 1