

**VALSTYBINIO SAPIEGŲ PARKO TVARKYMAS IR
PRITAIKYMAS LANKYMUI IR TAUSOJANČIAM
NAUDOJIMUI**

INVESTICIJŲ PROJEKTAS

VILNIAUS MIESTO SAVIVALDYBĖS ADMINISTRACIJA

VILNIUS, 2016 m.

SANTRAUKA	4
1. PROJEKTO KONTEKSTAS.....	6
1.1 Socialinė-ekonominė aplinka	6
1.2 Teisinė aplinka.....	8
1.3 Sprendžiamos problemos	10
1.4 Tikslinių grupių poreikiai	11
2 PROJEKTO TURINYS.....	12
2.1 Projekto tikslas	12
2.2 Sąsajos su kitais projektais.....	12
2.3 Projekto ribos.....	12
2.4 Projekto tikslinės grupės.....	13
2.5 Projekto uždavinys	13
2.6 Projekto organizacija	14
2.7 Siekiami rezultatai	16
3 GALIMYBĖS IR ALTERNATYVOS	18
3.1 Esama būklė.....	18
3.2 Galimos veiklos projekto tikslui pasiekti ir uždaviniams išspręsti.....	18
3.3 Galimų veiklų vertinimo kriterijai	19
3.4 Trumpojo veiklų sąrašo sudarymas ir projekto įgyvendinimo alternatyvos ...	19
4 FINANSINĖ ANALIZĖ	21
4.1 Projekto ataskaitinis laikotarpis.....	21
4.2 Finansinė diskonto norma.....	21
4.3 Projekto lėšų srautai	21
4.3.1 Projekto investicijos	21
4.3.2 Projekto investicijų likutinė vertė.....	22
4.3.3 Projekto veiklos pajamos.....	23
4.3.4 Projekto veiklos išlaidos	23
4.3.5 Mokesčiai	24
4.3.6 Projekto finansavimas	24
4.4 INVESTICIJŲ FINANSINIŲ RODIKLIŲ SKAIČIAVIMAS	25
4.4.1 Investiciniai rodikliai (fgdv(i), fvgn(i) ir fnis).....	25
4.4.2. Išvada dėl finansinio gyvybingumo.....	26
4.4.3. Kapitalo rodikliai (fgdv(k) ir fvgn(k))	26
4.4.4. Rodiklių palyginimas.....	26

5. SOCIALINĖ-EKONOMINĖ ANALIZĖ	28
5.1 Finansinių srautų konvertavimas perskaičiuojant rinkos kainas į ekonomines vertes	28
5.2. Socialinė diskonto norma.....	29
5.3 Išorinio poveikio vertinimas.....	29
5.3.1. Poveikio komponentai	30
5.3.2. Poveikio mastas	31
5.4. Socialinių-ekonominių rodiklių apskaičiavimas	32
5.4.1. EGDV rodiklis	32
5.4.2. EVGN rodiklis	32
5.4.3. ENIS rodiklis.....	32
5.5. Optimalios alternatyvos pasirinkimas	32
6. JAUTRUMO IR RIZIKOS ANALIZĖ	34
6.1 Rizikų valdymo priemonių planavimas.....	34
7. PROJEKTO VYKDYMO PLANAS	36
7.1. Projekto trukmė ir etapai.....	36
7.2. Projekto vieta.....	37
7.3. Projekto komanda.....	37
7.4 Projekto prielaidos ir tęstinumas	38
7.5 Kitos išvados	38
PRIEDAI.....	40

SANTRAUKA

Sapiegų rūmų ir parko ansamblis – vienintelis Lietuvoje išlaikęs palyginti nedaug vėlesniais statiniais pažeistą teritoriją barokinis rūmų ir parko ansamblis. Rūmų ir parko ansamblio teritoriją sudaro du pagrindiniai plotai – parkas ir rūmų kiemas. Parko takų danga susidėvėjusi. Teritorijoje auga savaime užsisėję augalai ir medžiai. Lauko baldai – suoliukai, susidėvėję, nesaugi jų fizinė būklė, nepakankamas kiekis. Šviestuvų atramos ir šviestuvų gaubtai fiziškai susidėvėję. Esami pavieniai šviestuvai netenkina apšviestumo keliamų reikalavimų, retas jų yra veikiantis.

Investicijų projekto metu sprendžiamą problemą galima įvardinti taip: *neišnaudojamas lankymui ir rekreacijai kultūros paminklas.*

Problematikai spręsti inicijuojamas investicijų projektas, kurio **tikslas** – Atkurti Sapiegų rezidencijos parko vertybes išryškintat jų istorinę ir kultūrinę reikšmę Vilniaus ir LDK istorijos kontekste, parko socialinį, ekonominį bei kultūrinį potencialą pritaikyti visuomenės reikmėms.

Projekto tikslui pasiekti numatomas **uždavinys** – pagerinti Sapiegų rezidencijos parko vertybių būklę ir padidinti jo lankomumą ir aktualumą vykdant socialines, edukacines veiklas.

Investicijų projekto pagrindinė tikslinė grupė – Vilniaus miesto gyventojai. Gretutinė tikslinė grupė – šalies ir užsienio turistai.

Projektu siekiami rezultatai – sutvarkytas valstybinės reikšmės parkas (1 objektas). Projektas prisidės prie stebėsenos produkto rodiklio (P.N.070.) „Sutvarkyti valstybinės reikšmės parkai“ pasiekimo – 1 objektas.

Bendras numatomas projekto biudžetas siekia 615924,00 Eur. Investicijų pasiskirstymas: ES investicijos – 269131,00 Eur (43,70 proc. intensyvumas) ir Vilniaus miesto savivaldybės biudžeto lėšos – 346793,00 Eur (56,30 proc. intensyvumas).

Atlikta pasirinktos alternatyvos finansinė analizė parodė, kad projekto įgyvendinimas nesukurs jokios finansinės naudos, todėl jis bus finansiškai neatsiperkantis. Projekto finansiniai rodikliai: FGDV investicijoms – -476236,00 Eur; FVGN investicijoms – -6,17 proc.; FNIS neskaičiuojamas, nes projektas negeneruoja pajamų, tačiau projektas yra gyvybingas.

Atlikta pasirinktos alternatyvos ekonominė analizė parodė, kad projekto įgyvendinimas socialiniu-ekonominiu požiūriu yra naudingas ir projekto įgyvendinimo kaštai yra mažesni nei projekto metu sukuriama ekonominė nauda, nes EGDV – 1466451,00 Eur (didesnė už 0); EVGN – 32,01 proc. (didesnis už socialinę diskonto normą); ekonominis naudos ir kaštų santykis – 4,98 (didesnis už 1).

Remiantis „Investicijų projektų, kuriems siekiama gauti finansavimą iš Europos Sąjungos struktūrinės paramos ir valstybės biudžeto lėšų, rengimo metodika“, kadangi rengiamo investicijų projekto vertė neviršija 3 mln. Eur, tai jautrumo analizė tokiam investicijų projektui neatliekama. Investicijų projektui, kurio vertė neviršija 3 mln. Eur, yra sudaromas tik rizikų valdymo planas.

Projekto įgyvendinimas apims 36 mėn. laikotarpį. Techninis projektas bus pradėtas rengti 2016 m. lapkričio mėn. ir rengiamas 10 mėn. 2017 m. rugpjūčio mėn. teikiama paraiška. 2017 m. gruodžio mėn. planuojama pasirašyti finansavimo sutartį. Planuojama, kad nuliniai projekto įgyvendinimo metai bus 2018 m., o veiklų pabaiga – 2020 m.

Investicijų projekto rengimui ir alternatyvų vertinimui remtasi 2014-2020 metų Europos Sąjungos fondų investicijų veiksmų programos 5 prioriteto „Aplinkosauga, gamtos išteklių darnus naudojimas ir prisitaikymas prie klimato kaitos“ priemonės Nr. 05.4.1-APVA-V-016 „Saugomų teritorijų ir valstybinės reikšmės parkų tvarkymas, pritaikymas lankymui“ projektų finansavimo sąlygų aprašu¹; „Investicijų projektų, kuriems siekiama gauti finansavimą iš Europos Sąjungos struktūrinės paramos ir valstybės biudžeto lėšų, rengimo metodika“² (toliau - Metodika); „Metodikos ir modelio, skirto įvertinti investicijų, finansuojamų Europos Sąjungos struktūrinių fondų ir Lietuvos nacionalinio biudžeto lėšomis, socialinį-ekonominį poveikį, sukūrimas“ galutinės ataskaitos rekomendacijomis; „Optimalios projekto įgyvendinimo alternatyvos pasirinkimo kokybės vertinimo metodikos“³ (toliau – Optimalios alternatyvos metodika), Europos Komisijos kaštų-naudos rengimo rekomendacijų (Guide to Cost-Benefit Analysis of Investment Projects) nuostatomis.

¹ Patvirtinta Lietuvos Respublikos aplinkos ministro 2016 m. balandžio 22 d. įsakymu Nr. D1-271 (pakeitimas 2016.08.04 įsakymu Nr. D1-531)

² Patvirtinta VŠĮ Centrinės projektų valdymo agentūros direktoriaus 2014 m. gruodžio 31 d. įsakymu Nr. 2014/8-337 (2016 m. gegužės 30 d. įsakymo Nr. 2016/8-101 redakcija)

³ Patvirtinta 2014 m. birželio 27 d. 2014–2020 metų Europos Sąjungos struktūrinės paramos administravimo darbo grupės, sudarytos Lietuvos Respublikos finansų ministro 2013 m. liepos 11 d. įsakymu Nr. 1K-243 „Dėl darbo grupės sudarymo“, posėdžio protokolu

1. PROJEKTO KONTEKSTAS

1.1 SOCIALINĖ-EKONOMINĖ APLINKA

Vilnius – Lietuvos Respublikos sostinė, administracinis, kultūrinis, politinis, verslo centras. Čia dirba Prezidentas, Seimas, Vyriausybė, Aukščiausiasis Teismas, įsikūrusios diplomatinės tarnybos, švietimo, kultūros, mokslo, gydymo įstaigos, bankai. Miesto plotas užima apie 400 kvadratinis kilometrus, iš kurių 20,2 proc. yra užstatyta, o likusi dalis yra želdiniai (43,9 proc.), vandenys (2,1 proc.) ir kitos paskirties žemė (33,8 proc.). 1994 m. Vilniaus istorinis centras (senamiestis) dėl savo išskirtinumo pripažintas pasauliniu mastu ir įrašytas į UNESCO Pasaulio paveldo sąrašą. Tai – didžiausias Rytų Europos senamiestis – 359,5 ha. Vilniuje priskaičiuojamas nemažas skaičius parkų, sodų ir skverų.

Projekto investicijos skirtos viešosioms gėrybėms (visuomenės gerovei svarbios gėrybės, kuriomis nemokamai gali naudotis itin daug vartotojų, nesunaudojančių jų teikiamos naudos ir nesumažinančių šių gėrybių kiekio, pvz., keliai, šaligatviai, miestų aikštės, tiltai, krašto apsauga, pėsčiųjų takai, švyturiai, gatvių apšvietimas, apžvalgos bokštai, parkai ir t. t.) – valstybinės reikšmės Sapiegų parko tvarkybos darbams.

Vadovaujantis Lietuvos Respublikos želdynų įstatymu (patvirtinta 2007 m. birželio 28 d. Nr. X-1241), valstybinės reikšmės parkas – parkas, turintis ypatingą istorinę, architektūrinę, kultūrinę, mokslinę, estetinę, ekologinę ir dendrologinę vertę. Valstybinės reikšmės parkų sąrašą ir nuostatus Kultūros ministerijos ir Aplinkos ministerijos teikimu tvirtina Vyriausybė. Lietuvoje šiuo metu į valstybinės reikšmės parkų sąrašą įtraukti 32 parkai. Vilniaus mieste valstybinės reikšmės parkai – Sapiegų rezidencijos parkas, Sereikiškių parkas, Trakų Vokės dvaro sodybos parkas ir Verkių dvaro sodybos parkas. Investicijų projektas „Valstybinio Sapiegų parko tvarkymas ir pritaikymas lankymui ir tausojančiam naudojimui“ bus įgyvendinamas valstybiniame Sapiegų rezidencijos parke. Be aukščiau minėtų valstybinių parkų, Vilniuje yra Vingio, Santuokų rūmų, Ozo, Reformatų ir Jamonto parkai, Misionierių sodai, K. Sirvydo, P. Cvirkos, Rūdininkų ir Lazdynų Pelėdos skverai bei kiti lankymui ir rekreacijai skirti objektai.

Sapiegų rūmų ir parko ansamblis – vienintelis Lietuvoje išlaikęs palyginti nedaug vėlesniais statiniais pažeistą teritoriją, barokinis rūmų ir parko ansamblis. Rūmų ir parko ansamblio teritoriją sudaro du pagrindiniai plotai – parkas ir rūmų kiemas. Sapiegų parko ilgis – 252 m, plotis – 114 m (2,9 ha plotas). Parkas pradėtas kurti XVII a. pab., XVIII a. viduryje tvarkytas ir papildytas landšaftine P dalimi, taip pat tvarkytas XIX a. pab. Tai seniausias ir vienas iš ryškiausių taisyklingo geometrinio barokinio parko pavyzdžių Lietuvoje.

Sapiegų rezidencijos ansamblio teritorija epochų eigoje yra stipriai pakitusi kraštovaizdžio, erdvės bei planiniu aspektais. Nors barokinių rūmų ašyje buvusio sodo erdvei pavyko išvengti grubesnės intervencijos, ji nenukentėjo nuo užstatymo, tačiau erdvės vizualiniai ryšiai su bažnyčia buvo prarasti, taip pat neišliko oranžerija bei kavos namai. Rūmams praradus reprezentacinę funkciją, barokinis sodas taip pat prarado reprezentacinį statusą. Atliktų tyrimų ir analizių rezultatai referuoja apie stipriai sunykusį barokinio parko autentiškumą, nepakankamą istorinės ikonografinės medžiagos kiekį. Vertingiausi istoriniai šaltiniai yra XVIII – XIX a. inventorių tekstiniai aprašai, iš kurių žinome apie dalį želdyne augusių augalų, veikusių du fontanus, bei numanome apie buvusį parterą ornamentuotą raštais ir bosketą, kurio alėjas formavo liepų gyvasienės.

Parko teritorijoje ir šiandien matomos pagrindinė ir skersinė alėjos, kai kurios įžambinės, tačiau neaišku ar jos likę nepakitę, nebėra nė dar XX a. pradžioje veikusio fontano. XVIII a. pabaigoje ar XIX a. pradžioje pakito parko rytinės dalies išplanavimas. Iki šiol Sapiegų rūmų parke archeologų kasinėta jau kelis kartus, bet daugeliu atvejų kasta tik tiek, kiek buvo būtina tvarkant parko ir kt. statinių mūrus.

Atliktas barokinės parko dalies fragmentų archeologinis skanavimas georadaru. Skanavimo rezultatais nustatytos buvusios fontanų vietos, takų kontūrų fragmentai. Kadangi tiriamas plotas apėmė tik nedidelę dalį parko teritorijos, norint gauti pilną ir detalią vaizdą, reikėtų tyrimais padengti didesnius plotus.

Sapiegų rezidencijos, trinitorių vienuolyno ir ligoninės statinių komplekso parkas (kodas 25773) yra įtrauktas į kultūros paveldo registrą. Objekto reikšmingumo lygmuo yra nacionalinis. Vertingųjų savybių pobūdis: architektūrinis (lemiantis reikšmingumą unikalus); kraštovaizdžio; želdynų (lemiantis reikšmingumą retas).

Vertingosios savybės:

- ✓ planavimo sprendiniai – mišraus parko su dominuojančiu taisyklingu geometrinio planavimo alėjų tinklu centrinėje dalyje, iš 3 pusių aptvertu tvora, bei peizažine P dalimi planinė, erdvinė kompozicija;
- ✓ buvusių komplekso dalių (statinių) liekanos ar jų vietos - Pirmo ir Antro fontanų vietos centrinėje parko dalyje (fontanai, buvo išdėstyti išilgai pagrindinės V-R krypties kompozicijos ašies - centrinio tako);
- ✓ takai, keliai ar jų dalys, dangos – centrinės tako-alėjos, prasidedančios paradiniais įvažiavimo vartais, užsibaigiančios laiptais ir parko Rytiniais vartais priešais rūmus trasa; parko centrinę geometriškai suplanuotą dalį skaidančių tiesių takų-alėjų trasos; lenktų ir vingiuotų peizažinės parko P dalies takų trasos;
- ✓ želdynai ir želdiniai – medžių masyvai, grupės; vyrauja vietinės medžių rūšys: klevas paprastasis, liepa mažalapė, uosis paprastasis, beržas karpotasis, ąžuolas raudonasis, guoba kalninė; introdukuoti medžiai: kaštonas paprastasis, maumedis europinis, robinija baltažiedė, liepa didžialapė; lapuočių medžių – I iepų, klevų alėjos parko centrinėje dalyje; klevų eilės parko P dalyje; pavieniai medžiai, išskirtini: mažalapė liepa parko P dalyje, kurios kamieno skersmuo apie 103 cm;

Sapiegų rezidencijos, trinitorių vienuolyno ir ligoninės statinių komplekse kuriasi ūkio subjektai, kurie vienaip ar kitaip siejasi su planuojamu tvarkyti parku. Čia planuojama technologijų parko plėtra, greta įsikūręs saugomų teritorijų lankytojų centras. Ši teritorija svarbi Antakalnio bendruomenei, nes parkas naudojamas rekreacijai, sportui ir kitai veiklai.

2012-2013 m. restauruoti Sapiegų rūmai, fasadų ir vidaus erdvių architektūra, planuojama sutvarkyti rūmų vidines erdves. Kompleksinis rūmų ir parko sutvarkymas taps patrauklūs vietos ir užsienio turistams, sukurs naujus lankytojų srautus.

Vilniaus miesto savivaldybės Bendrojo plano duomenimis Sapiegų parkas yra sudėtinė Vilniaus miesto urbanizuotos gamtinio karkaso zonos dalis, kuri patenka į nacionalinės reikšmės gamtinės migracijos koridorių. Gamtinio karkaso ir urbanizuotų teritorijų sąveikos zonų atžvilgiu Sapiegų parkas išsidėstęs Neries paslėnio pagrindinėje miesto dalyje zonoje. Parkas yra antrojoje Neries kairiojo kranto terasoje, iš rytų pusės ribojamas šaltiniuotų Sapieginės kalvų. Dėl dėkingų hidrogeologinių sąlygų praeityje parko dekoratyviniai vandens elementai buvo užmaitinami Sapieginės šlaitų šaltinių vandeniu. Tikėtina, kad parkas turėjo vizualinius ir funkcinis ryšius su Neries žemutine terasa ir

Sapieginės šlaitais. Dabartiniu metu šaltinių vandens tėkmės yra pakitusios, nebelikę akivaizdžios galimybės šaltinių vandenį panaudoti dekoratyviniams vandens įrenginiams, tačiau neatmestina, kad hidrogeologiniai tyrimai gali pasufleruoti naujus, ekologiškai pagrįstus sprendimus. Nežiūrint geometrinio baroko stiliaus parko dekoratyvinės prigimties, jis atlieka urbanizuotos teritorijos mikroklimato gerinimo ir kitas ekologines funkcijas. Kuriant baroko stiliaus parkui būdingus bosketus (žaliatvorėmis apriboti medžių ir kitų augalų bus plotai) išsaugoma ir gausinama augalija, sudaromos aplinkybės formuoti gamtinėms bendrijoms, taip sudarant sąlygas bioįvairovės gausėjimui. Parko ekologiniai ir dekoratyviniai aspektai bei jų sąveikos apraiškos bus pristatomi visuomenei informaciniuose stenduose ir kitomis komunikacijos priemonėmis.

1.2 TEISINĖ APLINKA

Pagrindiniai teisės aktai, reglamentuojantys dalyvavimą valdant valstybinius parkus:

- ✓ Lietuvos Respublikos želdynų įstatymas (2007 m. birželio 28 d. Nr. X-1241);
- ✓ Valstybinės reikšmės parkų nuostatai (2010 m. rugpjūčio 25 d. Nr. 1239);
- ✓ Lietuvos Respublikos nekilnojamojo kultūros paveldo apsaugos įstatymas (1994 m. gruodžio 22 d. Nr. I-733);
- ✓ Lietuvos Respublikos valstybės ir savivaldybių turto valdymo, naudojimo ir disponavimo juo įstatymas (2014 m. kovo 25 d. Nr. XII-802).

Projekto įgyvendinimui bus rengiamas kultūros paveldo tvarkybos projektas. Tvarkybos darbų planavimas ir projektavimas vykdomas pagal paveldo tvarkybos reglamentą PTR 3.06.01:2007 „Kultūros paveldo tvarkybos darbų projektų rengimo taisyklės“, patvirtintą Lietuvos Respublikos kultūros ministro 2007 m. birželio 4 d. įsakymu Nr. JV-329.

Vilniaus miesto savivaldybės Bendrojo plano sprendiniuose Sapiegų parkas numatomas kaip intensyviai naudojimui pritaikomas želdynas. Pagal kultūros vertybių plėtros prioritetus yra numatomos Sapiegų sodo (parko) atkūrimas.

Investicijų projektas atitinka *2014-2020 metų Europos Sąjungos fondų investicijų veiksmų programos* 5 prioriteto „Aplinkosauga, gamtos išteklių darnus naudojimas ir prisitaikymas prie klimato kaitos“ 5.4. Investicinio prioriteto „Kultūros ir gamtos paveldo apsauga, propagavimas ir vystymas“ 5.4.1. uždavinį „Padidinti kultūros ir gamtos paveldo aktualumą, lankomumą ir žinomumą, visuomenės informuotumą apie juos supančią aplinką“. Projekto veikla – valstybinės reikšmės parkų tvarkymas. Projektas prisidės prie stebėsenos produkto rodiklio (P.N.070) – „Sutvarkyti valstybinės reikšmės parkai“ pasiekimo.

Investicijų projektas yra įtrauktas į *2014–2020 m. Vilniaus miesto integruotos teritorijos vystymo programą*⁴ (toliau – Vilniaus miesto ITVP) ir atitinka 2014-2020 m. Vilniaus miesto ITVP 1 tikslo „Padidinti Vilniaus gyventojų užimtumą, kuriant inovatyvias paslaugas, skatinant aktyvų dalyvavimą, pertvarkant apleistas erdves“ 1.2 uždavinio „Kurti

⁴ Patvirtinta Lietuvos Respublikos vidaus reikalų ministro 2015 m. birželio 19 d. įsakymu Nr. 1V-513 „Dėl Vilniaus miesto integruotos teritorijos vystymo programos patvirtinimo“ (pakeista 2016-07-20 įsakymu Nr. 1V-504)
Valstybinio Sapiegų parko tvarkymas ir pritaikymas lankymui ir tausojančiam naudojimui

aukštos pridėtinės vertės darbo vietas, plėtojant inovatyvias paslaugas“ 1.2.21 veiksmą „Valstybinio Sapiegų parko tvarkymas ir pritaikymas lankymui ir tausojančiam naudojimui“. Projektas prisidės prie 2014-2020 m. Vilniaus miesto integruotos teritorijos vystymo programos pasiekimo: 1.1 -P-2 Sutvarkyti, įrengti ir pritaikyti lankymui gamtos ir kultūros paveldo objektai ir teritorijos.

Įgyvendinamas investicijų projektas atitinka *Vilniaus miesto 2010-2020 metų strateginio plano*⁵ 2 prioriteto „Konkurencingos miesto ekonomikos kūrimas“ 2.3 tikslo „Efektyviai ir tausojančiai naudojamas kultūros paveldo potencialas“ 2.3.1 uždavinio „Saugoti, tvarkyti ir naudoti kultūros paveldą“ 2.3.1.6 veiksmą „Skatinti kultūros paveldo „žaliųjų zonų“ pritaikymą poilsiui, rekreacijai ir turizmui“. Kultūros paveldo „žaliųjų zonų“ pritaikymas poilsiui, rekreacijai ir turizmui: Bernardinų sodas, Misionierių sodai, Reformatų parkas, **Sapiegų rūmų parkas**, Vingrių šaltiniai, Vingio parkas, Spalvotųjų šaltinių parkas, Verkių rūmų parkas, Pučkoriai, Trakų Vokės dvaro parkas, Markučių parkas, Kalnų parkas ir kt.

Investicijų projektas atitinka „*Kraštovaizdžio ir biologinės įvairovės išsaugojimo 2015–2020 metų veiksmų plano*“ 9.2.3. papunktyje nurodytą uždavinį „tvarkyti kultūrinio kraštovaizdžio paveldą ir didinti kraštovaizdžio estetinį potencialą“ ir veiksmų plano 2 priedo 14 punkte nurodytą priemonę „Parengti ir įgyvendinti 7 valstybinės reikšmės parkų tvarkymo projektus“.

2010 m. balandžio 19 d. Lietuvos Respublikos kultūros ministro įsakymu Nr. ĮV-232 „Dėl Sapiegų rezidencijos, trinitorių vienuolyno ir ligoninės statinių komplekso (unikalus kodas kultūros vertybių registre: 762) paskelbimo valstybės saugomu kultūros paveldo objektu“ Sapiegų parkas paskelbtas kultūros paveldo objektu bei patvirtintas specialusis planas.

2015 m. birželio 26 d. Lietuvos Respublikos Vyriausybės nutarimu Nr. 669 Sapiegų rezidencijos, trinitorių vienuolyno ir ligoninės statinių komplekso parkas skelbiamas kultūros paminklu.

Sapiegų rezidencijos, trinitorių vienuolyno ir ligoninės statinių komplekso parkas (kodas 25773) yra įtrauktas į kultūros paveldo registrą. Objekto reikšmingumo lygmuo yra nacionalinis. Vertingųjų savybių pobūdis: architektūrinis (lemiantis reikšmingumą unikalus); kraštovaizdžio; želdynų (lemiantis reikšmingumą retas).

Remiantis Nekilnojamojo turto registro centrinio duomenų banko išrašu, žemės sklypas (unikalus Nr. 0101-0045-0254) priklauso valstybei (8,0925 ha), o sudaryta (2,8871 ha) panaudos sutartimi (2016.07.12 Nr. 49SUN33(14.49.58.)129159(1.2.16TD2)) Sapiegų parko žemės sklypas perduotas Vilniaus miesto savivaldybei. Inžineriniai statiniai, esantys parko teritorijoje, nuosavybės teise priklauso Vilniaus miesto savivaldybei.

2016 m. parengti tvarkybos darbų „Sapiegų rezidencijos (G 2461), trinitorių vienuolyno ir ligoninės statinių komplekso (ATR 54) teritorijos sutvarkymo projektiniai pasiūlymai“. Rengiant projektinius pasiūlymus atlikta istorinė analizė, parengta bendroji ir architektūros dalis, parengtas dendrologinis projektas bei preliminari sąmata.

⁵ Patvirtinta 2010 m. lapkričio 24 d. Vilniaus miesto savivaldybės tarybos sprendimu Nr. 1-1778.

Dabartinė nekilnojamojo turto nuosavybė sudaro prielaidas netrukdomai Vilniaus miesto savivaldybės administracijai įgyvendinti investicijų projektą. Teisinių apribojimų, nevertinant statybų techninių reglamentų, higienos ir aplinkos apsaugos normų laikymosi, investicinio projekto įgyvendinimui nėra nustatyta. Įgyvendinus investicijų projektą, nuosavybės teisės nesikeis nuo dabartinių, t. y. žemė išliks Lietuvos Respublikos nuosavybe, o atnaujinta/įrengta infrastruktūra priklausys Vilniaus miesto savivaldybei.

1.3 SPRENDŽIAMOS PROBLEMOS

Sapiegų rūmų ir parko ansamblis – vienintelis Lietuvoje išlaikęs palyginti nedaug vėlesniais statiniais pažeistą teritoriją, barokinis rūmų ir parko ansamblis. Rūmų ir parko ansamblio teritoriją sudaro du pagrindiniai plotai – parkas ir rūmų kiemas. Sapiegų parko ilgis – 252 m, plotis – 114 m (2,9 ha plotas). Parkas pradėtas kurti XVII a. pab., XVIII a. viduryje tvarkytas ir papildytas landšaftine P dalimi, taip pat tvarkytas XIX a. pab. Tai seniausias ir vienas iš ryškiausių taisyklingo geometrinio barokinio parko pavyzdžių Lietuvoje.

Parko teritorijoje ir šiandien matomos pagrindinė ir skersinė alėjos, kai kurios įžambinės, tačiau neaišku ar jos likę nepakitę, nebėra nė dar XX a. pradžioje veikusio fontano. XVIII a. pabaigoje ar XIX a. pradžioje pakito parko rytinės dalies išplanavimas.

Sapiegų rezidencijos ansamblio teritorija epochų eigoje yra stipriai pakitusi kraštovaizdžio, erdvės bei planiniu aspektais. Nors barokinių rūmų ašyje buvusio sodo erdvei pavyko išvengti grubesnės intervencijos, ji nenukentėjo nuo užstatymo, tačiau erdvės vizualiniai ryšiai su bažnyčia buvo prarasti, taip pat neišliko oranžerija bei kavos namai. Rūmams praradus reprezentacinę funkciją, barokinis sodas taip pat prarado reprezentacinį statusą.

Parko takų danga susidėvėjusi. Teritorijoje auga savaime užsisėję augalai ir medžiai. Lauko baldai – suoliukai, susidėvėję, nesaugi jų fizinė būklė, nepakankamas kiekis. Teritorijoje yra vandentiekio ir buitinių nuotekų tinklų trasos. Teritorijos lietaus surinkimo sistema neprijungta prie miesto sistemos. Parko teritorija apšvietimo sistemos neturi. Šviestuvų atramos ir šviestuvų gaubtai fiziškai susidėvėję. Esami pavieniai šviestuvai netenkina apšviestumo keliamų reikalavimų, retas jų yra veikiantis.

2012-2013 m. restauruoti Sapiegų rūmų tūriai, fasadų ir vidaus erdvių architektūra. Tikslinėje teritorijoje esantis Sapiegų rezidencijos parkas visuomenės poreikiams išnaudojamas prastai.

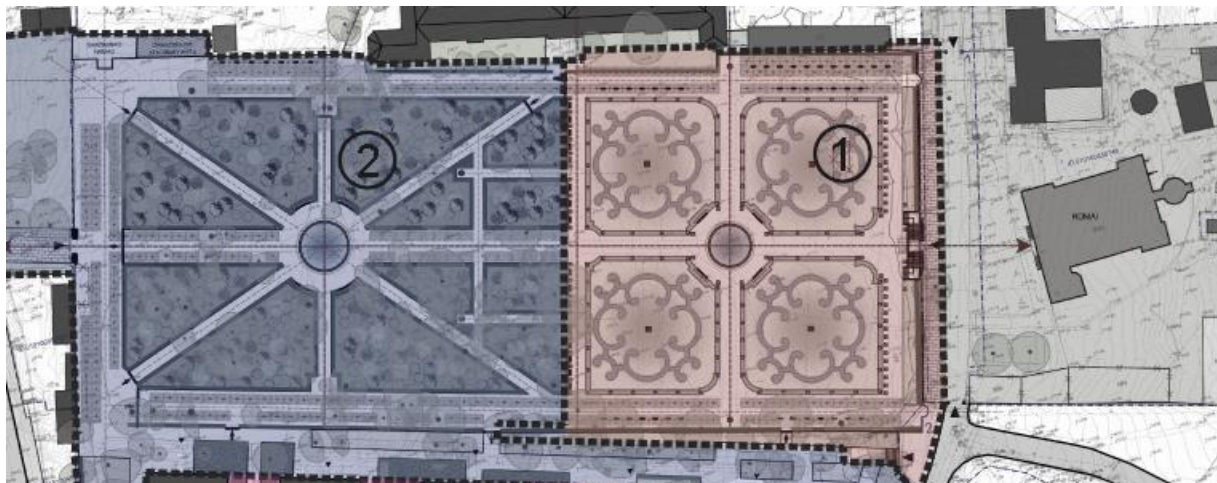
Projekto **problema** – neišnaudojamas lankymui ir rekreacijai kultūros paminklas.

Investiciniu projektu siekiama įgyvendinti Sapiegų rezidencijos (G 2461), trinitorių vienuolyno ir ligoninės statinių komplekso (ATR 54) teritorijos sutvarkymo pirmą etapą, kurio metu tvarkomos teritorijos plotas siekia 13554 m². Tikslios darbų apimtys bus nustatytos rengiant parko tvarkymo projektą. Vadovaujantis projektiniais pasiūlymais pirmame etape tvarkoma teritorija Nr. 1, vadinama parteriu, (žiūrėti 1.3.1 pav.) bei atliekami šie darbai:

- ✓ Reljefo atstatymo darbai;
- ✓ Laiptų iš rūmų kiemo į parterio dalį atstatymas;
- ✓ Tvoros fragmento su niša atstatymas;
- ✓ Mažoji architektūra: suolai ir šiukšliadėžės;
- ✓ Želdinių tvarkymas;
- ✓ Kirtimų darbai;

- ✓ Apšvietimo įrengimas;
- ✓ Laistymo sistemos ir vasaros vandentiekio įrengimas;
- ✓ Baseino su fontanu įrengimas;
- ✓ Lietaus nuotekų tinklų įrengimas.

1.3.1 pav. Sapiegų rezidencijos parko tvarkymo teritorija (1 ir 2 etapai)



Šaltinis: Sapiegų rezidencijos (G 2461), trinitorių vienuolyno ir ligoninės statinių komplekso (ATR 54) teritorijos sutvarkymo projektiniai pasiūlymai

Parko tvarkyba yra brangi, todėl Vilniaus miesto savivaldybė nepajėgi tvarkybos darbų finansuoti vien tik iš savo biudžeto, todėl reikalinga kitų šaltinių finansinė parama (ES parama).

Įgyvendinus projektą bus sutvarkyta dalis kultūros paveldo objekto teritorijos, kas didins lankytojų srautą bei Sapiegų parko ir viso komplekso žinomumą bei patrauklumą.

1.4 TIKSLINIŲ GRUPIŲ POREIKIAI

Pagrindinė investicijų projekto tikslinė grupė – Vilniaus miesto gyventojai. Remiantis Lietuvos statistikos departamento duomenimis, 2016 m. pradžioje Vilniaus mieste gyveno 543493 gyventojų. Tikslinės grupės poreikiai – kompleksiškai tvarkomas miestas, tame tarpe tvarkomi kultūros paveldo objektai, didinamas poilsio ir rekreacijos objektų patrauklumas lankymui.

Gretutinė tikslinė grupė – šalies ir užsienio turistai. Poreikiai – patrauklių objektų gyvybingumas bei lankytinų vietų patrauklumas.

2 PROJEKTO TURINYS

2.1 PROJEKTO TIKSLAS

Įvertinus projekto problematiką, keliamas investicijų projekto **tikslas** – atkurti Sapiegų rezidencijos parko vertybes išryškinti jų istorinę ir kultūrinę reikšmę Vilniaus ir LDK istorijos kontekste, parko socialinį, ekonominį bei kultūrinį potencialą pritaikyti visuomenės reikmėms.

Tikslas atitinka Veiksmų programos 5 prioriteto „Aplinkosauga, gamtos išteklių darnus naudojimas ir prisitaikymas prie klimato kaitos“ teminį tikslą „Aplinkosauga ir išteklių naudojimo veiksmingumo skatinimas“ bei 5.4. Investicinio prioriteto „Kultūros ir gamtos paveldo apsauga, propagavimas ir vystymas“ 5.4.1. uždavinį „Padidinti kultūros ir gamtos paveldo aktualumą, lankomumą ir žinomumą, visuomenės informuotumą apie juos supančią aplinką“.

Investicijų projektas atitinka 2014-2020 metų Europos Sąjungos fondų investicijų veiksmų programos 5 prioriteto „Aplinkosauga, gamtos išteklių darnus naudojimas ir prisitaikymas prie klimato kaitos“ priemonės Nr. 05.4.1-APVA-V-016 „Saugomų teritorijų ir valstybinės reikšmės parkų tvarkymas, pritaikymas lankymui“ tikslą. Priemonės tikslas – sutvarkyti valstybinės reikšmės parkus, pritaikyti saugomas teritorijas lankymui ir padidinti visuomenės informuotumą apie saugomas teritorijas.

2.2 SAŠAJOS SU KITAIŠ PROJEKTAIS

Investicijų projektas „Valstybinio Sapiegų parko tvarkymas ir pritaikymas lankymui ir tausojančiam naudojimui“ turi tiesioginę sąsają su Kultūros paveldo departamento prie Kultūros ministerijos įgyvendintu projektu „Sapiegų rūmų Vilniuje rekonstravimas (restauravimas) ir pritaikymas turizmui: I etapas“. Pagrindinis projekto tikslas – skatinti atvykstamąjį ir vietos turizmą, atkuriant unikalų reprezentacinį kultūrinio turizmo objektą – Sapiegų rūmus Vilniuje. Projekto metu atkurtas Sapiegų rūmų eksterjeras, turistams sudarytos galimybės dalyvauti gyvosios kultūros paveldo restauracijos veiklose. Projektui skirtas finansavimas 2339107,68 Eur, iš jo ES dalis – 2339107,68 Eur.

Planuojamą įgyvendinti projektą netiesiogiai galima sieti į 2014–2020 m. Vilniaus miesto integruotos teritorijos vystymo programą įtrauktais ir planuojamais įgyvendinti projektais Vilniaus mieste, tame tarpe Reformatų ir Misionierių sodų tvarkymo projektais.

Planuojamo įgyvendinti projekto veiklos bei išlaidos projekto finansavimui nėra įtrauktos į kitus projektus.

2.3 PROJEKTO RIBOS

Investicijų projektą numatoma įgyvendinti kaip vientisą projektą, susidedantį iš tiksliai apibrėžtų kryptingų ekonominių bei techninių darbų, veiklų ir paslaugų. Todėl toliau apibrėžtos geografinės, teisinės, finansinės, įgyvendinimo laikotarpio ir parengtumo projekto ribos taikomos visam investicijų projektui.

Projektas įgyvendinamas Vilniaus mieste, todėl teritoriniu požiūriu labiausiai aktualus yra Vilniaus miesto gyventojams.

Teisinės projekto ribos apibrėžtos atsižvelgiant į 2014–2020 metų Europos Sąjungos fondų investicijų veiksmų programos 5 prioriteto Aplinkosauga, gamtos išteklių

darnus naudojimas ir prisitaikymas prie klimato kaitos“ priemonės Nr. 05.4.1-APVA-V-016 „Saugomų teritorijų ir valstybinės reikšmės parkų tvarkymas, pritaikymas lankymui“ projektų finansavimo sąlygų apraše keliamus reikalavimus.

Finansinės projekto ribos nustatytos rengiant 2014–2020 m. Vilniaus miesto integruotos teritorijos vystymo programą, pagal kurią projektui „Valstybinio Sapiegų parko tvarkymas ir pritaikymas lankymui ir tausojančiam naudojimui“ ES struktūrinių fondų parama sudaro 269131,00 Eur, Vilniaus miesto savivaldybė prie projekto prisidės 47494,00 Eur savivaldybės biudžeto lėšomis. Išaugusią projekto vertę ar netinkamas išlaidas Vilniaus miesto savivaldybė dengs savivaldybės biudžeto lėšomis.

Remiantis priemonės „Saugomų teritorijų ir valstybinės reikšmės parkų tvarkymas, pritaikymas lankymui“ aprašu, projekto veiklos turi būti baigtos ne vėliau nei 2023 m. rugsėjo 30 d.

Parengtumo projekto ribos:

- ✓ tvarkybos projekto parengimas ir ekspertizės atlikimas (planuojamos veiklos);
- ✓ rangos ir techninės bei autorinės darbų priežiūros darbų vykdymas (planuojamos veiklos);
- ✓ reikalingų viešųjų pirkimų atlikimas (planuojamos veiklos);
- ✓ projekto veiklų organizavimas, vykdymas, kontrolė ir administravimas (planuojamos veiklos).

2.4 PROJEKTO TIKSLINĖS GRUPĖS

„Valstybinio Sapiegų parko tvarkymas ir pritaikymas lankymui ir tausojančiam naudojimui“ investicijų projekto **pagrindinė tikslinė grupė** – Vilniaus miesto gyventojai. Remiantis Lietuvos statistikos departamento duomenimis, 2016 m. pradžioje Vilniaus mieste gyveno 543493 gyventojai. Projekto įgyvendinimas tenkins tikslinės grupės poreikius – tvarkoma viešoji infrastruktūra, pritaikomas lankymui kultūros paveldo objektas, didėja poilsio ir rekreacijos galimybės. Gretutinė tikslinė grupė – šalies ir užsienio turistai.

2.5 PROJEKTO UŽDAVINYS

Siekiant projekto tikslo, keliamas **uždavinys** – pagerinti Sapiegų rezidencijos parko vertybių būklę ir padidinti jo lankomumą ir aktualumą vykdant socialines, edukacines veiklas.

Tikslas ir uždavinys atitinka Veiksmų programos 5 prioriteto „Aplinkosauga, gamtos išteklių darnus naudojimas ir prisitaikymas prie klimato kaitos“ 5.4. Investicinio prioriteto „Kultūros ir gamtos paveldo apsauga, propagavimas ir vystymas“ 5.4.1. uždavinį „Padidinti kultūros ir gamtos paveldo aktualumą, lankomumą ir žinomumą, visuomenės informuotumą apie juos supančią aplinką“.

Projekto veikla – Sapiegų rezidencijos parko kompleksinis tvarkymas.

Planuojama investicijų projekto veikla atitinka Projektų finansavimo sąlygų aprašo, patvirtinto LR aplinkos ministro 2016 m. balandžio 22 d. įsakymu Nr. D1-271 „Dėl 2014–2020 metų Europos Sąjungos fondų investicijų veiksmų programos 5 prioriteto „Aplinkosauga, gamtos išteklių darnus naudojimas ir prisitaikymas prie klimato kaitos“ priemonės Nr. 05.4.1-APVA-V-016 „Saugomų teritorijų ir valstybinės reikšmės parkų tvarkymas, pritaikymas lankymui“ projektų finansavimo sąlygų aprašo patvirtinimo“ 9.3. veiklą – valstybinės reikšmės parkų tvarkymas.

2.6 PROJEKTO ORGANIZACIJA

Projekto organizacija – Vilniaus miesto savivaldybė. Projekto įgyvendinimu rūpinasi Vilniaus miesto savivaldybės administracija, kuri atlieka ir projekto pareiškėjo funkcijas. Vilniaus miesto savivaldybės administracija yra biudžetinė įstaiga, kurios veikla skirta įstatymams ir kitiems norminiams teisės aktams įgyvendinti, vietos savivaldos institucijų sprendimams įgyvendinti priimant administracinius sprendimus, teikiant įstatymų numatytas administracines paslaugas, administruojant viešųjų paslaugų teikimą Vilniaus miesto savivaldybėje ir atliekant Vilniaus miesto savivaldybės administracijos vidaus administravimą.

Vilniaus miesto savivaldybės administracijos veiklos tikslai yra tinkamai atlikti viešojo administravimo funkcijas ar atskiras vykdomosios valdžios funkcijas ir organizuoti kokybiškų viešųjų paslaugų teikimą gyventojams.

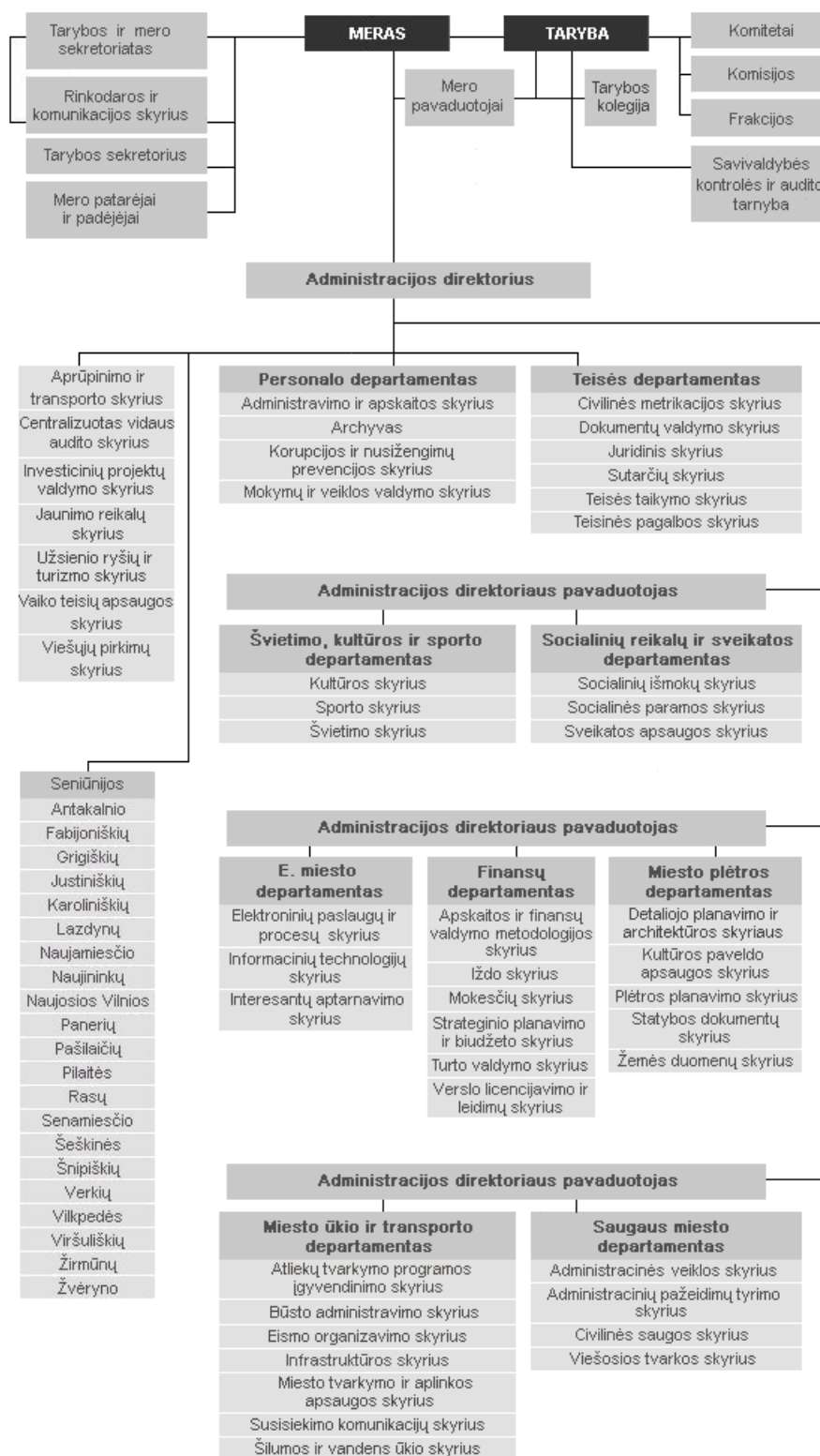
Vilniaus miesto savivaldybės administracija savo veikloje vadovaujasi Lietuvos Respublikos Konstitucija, Lietuvos Respublikos vietos savivaldos įstatymu, Lietuvos Respublikos viešojo administravimo įstatymu, kitais Lietuvos Respublikos įstatymais, Lietuvos Respublikos Seimo priimtais teisės aktais, Lietuvos Respublikos Prezidento dekretais, Lietuvos Respublikos Vyriausybės nutarimais, kitais teisės aktais, nustatančiais savivaldybių veiklą, Vilniaus miesto savivaldybės tarybos sprendimais, Vilniaus miesto savivaldybės mero potvarkiais, Vilniaus miesto savivaldybės administracijos direktoriaus įsakymais bei Vilniaus miesto savivaldybės administracijos nuostatais.

Lietuvos Respublikos vietos savivaldos įstatymu (1994.07.07 Nr. I-533) Vilniaus miesto savivaldybei, projekto ribose, priskiriamos šios savarankiškosios savivaldybių bei valstybinės (valstybės perduotos savivaldybėms) funkcijos:

- ✓ kraštovaizdžio, nekilnojamųjų kultūros vertybių ir savivaldybės įsteigtų saugomų teritorijų tvarkymas ir apsauga, savivaldybės teritorijoje esančių želdynų, želdinių apsauga, tvarkymas ir kūrimas, inventorizacijos, apskaitos, atskirųjų želdynų žemės sklypų kadastrinių matavimų ir įrašymo į Nekilnojamojo turto registrą organizavimas ir stebėseną;
- ✓ aplinkos kokybės gerinimas ir apsauga;
- ✓ kūno kultūros ir sporto plėtojimas, gyventojų poilsio organizavimas;
- ✓ kitos funkcijos, nepriskirtos valstybės institucijoms;
- ✓ dalyvavimas valdant valstybinius parkus.

Vilniaus miesto savivaldybės administracija visiškai išlaikoma iš Vilniaus miesto savivaldybės biudžeto, atliekanti viešojo administravimo funkcijas. Ją sudaro struktūriniai ir struktūriniai teritoriniai daliniai – seniūnijos. Vilniaus miesto savivaldybės organizacinė struktūra pateikiama 2.6.1. paveiksle.

2.6.1. pav. Vilniaus miesto savivaldybės struktūra



Šaltinis: Vilniaus miesto savivaldybės administracija

Vilniaus miesto savivaldybės administracija turi didelę patirtį įgyvendinant ir valdant įvairius infrastruktūros modernizavimo ir kūrimo projektus viešųjų pastatų modernizavimo, kelių plėtros ir rekonstravimo, vandentiekio ir nuotekų surinkimo tinklų plėtros ir

rekonstravimo, viešųjų erdvių tvarkymo, parkų atnaujinimo ir kitose srityse. 2007-2013 m. laikotarpiu Vilniaus miesto savivaldybės administracija įgyvendino daug skirtingų projektų, finansuotų ES struktūrinių fondų lėšomis. Taip pat Vilniaus miesto savivaldybės administracija yra įgyvendinusi kitų fondų ir savomis lėšomis finansuotų projektų.

2.6.1 lentelė. Vilniaus miesto savivaldybės administracijos rekvizitai

Juridinio asmens pavadinimas	Vilniaus miesto savivaldybės administracija
Teisinė forma	Savivaldybės biudžetinė įstaiga
Juridinio asmens kodas	188710061
Adresas	Konstitucijos pr. 3, LT-09601 Vilnius
Telefonas	(8 5) 211 2000
Faksas	(8 5) 211 2222
Elektroninio pašto adresas	e.vicemeras@vilnius.lt
Interneto svetainės adresas	www.vilnius.lt

Šaltinis: Vilniaus miesto savivaldybės administracija

Galima teigti, kad projekto organizacija – Vilniaus miesto savivaldybė – nepritrūks žmogiškųjų išteklių ir patirties investicijų projekto įgyvendinimui ir suvaldymui.

Dalyvavimas valdant valstybinius parkus yra savivaldybėms pavesta valstybės funkcija. Pagal sutartį su Vilniaus miesto savivaldybės administracijos Miesto ūkio ir transporto departamentu, Sapiegų parko teritoriją prižiūri UAB „Stebulė“. Įmonė atlieka želdinių priežiūros ir sanitarinio valymo paslaugas: vejų pjovimą, takų ir laiptų valymą, šiukšlių surinkimą ir šiukšliadėžių priežiūrą, menkaverčių krūmų ir medelių pjovimą, pasodintų medelių ir krūmų priežiūrą, gėlynų įrengimą bei jų priežiūrą ir kitus aplinkos tvarkymo darbus.

2.7 SIEKIAMI REZULTATAI

Įgyvendinti ketinamo projekto **rezultatai** – sutvarkytas valstybinės reikšmės parkas (1 objektas). Projekto metu atliekami Sapiegos parko tvarkybos darbai. Teritorijos plotas siekia 13554 m². Atliekami darbai: reljefo atstatymo darbai, laiptų iš rūmų kiemo į parterio dalį atstatymas, tvoros fragmento su niša atstatymas, įsigyjama mažoji architektūra: suolai ir šiukšliadėžės, želdinių tvarkymas, kirtimų darbai, apšvietimo įrengimas, laistymo sistemos ir vasaros vandentiekio įrengimas, baseino su fontanu įrengimas, lietaus nuotekų tinklų įrengimas.

Investicijų projektas „Valstybinio Sapiegų parko tvarkymas ir pritaikymas lankymui ir tausojančiam naudojimui“ prisidės prie stebėsenos produkto rodiklio (P.N.070.) „Sutvarkyti valstybinės reikšmės parkai“ pasiekimo – 1 objektas. Tokiu pat pasiekimu bus prisidedama prie 2014-2020 metų Vilniaus miesto integruotos teritorijos vystymo programos 1.1.-P-2 produkto rodiklio pasiekimo.

2.7.1 lentelė. Investicijų projekto uždaviniai, veiklos, rodiklio siekiama reikšmė

Uždavinys	Projekto veikla	Fizinio rodiklio pavadinimas	Fizinio rodiklio siekiama reikšmė
1. Pagerinti Sapiėgų rezidencijos parko vertybių būklę ir padidinti jo lankomumą ir aktualumą vykdant socialines, edukacines veiklas	1.1. Sapiėgų rezidencijos parko kompleksinis tvarkymas	1.1.1. Sutvarkytas valstybinės reikšmės parkas	1 objektas

Šaltinis: sudaryta autorių

Po projekto įgyvendinimo tiesioginę naudą gaus Vilniaus miesto gyventojai, nes sutvarkyta bei pritaikyta lankymui Sapiėgų parko teritorija didins kultūros paveldo žinomumą ir lankomumą bei poilsio ir rekreacijos galimybes. Taip pat tiesioginę naudą gaus miesto svečiai, kuriems bus sudarytos galimybės lankyti šiuolaikiškai sutvarkytą kultūros paveldo objektą.

Papildomai bus pasiekta ir netiesioginė nauda Vilniaus miestui ir jo gyventojams:

- pagerės Vilniaus miesto įvaizdis;
- padidės nekilnojamojo turto vertė;
- išaugs vietos bendruomenių pasitikėjimas ir pasitenkinimas vietos valdžios institucijomis.

3 GALIMYBĖS IR ALTERNATYVOS

3.1 ESAMA BŪKLĖ

Sapiegų rezidencijos (G 2461), Trinitorių vienuolyno ir ligoninės statinių komplekso (ATR 54) teritorija yra Antakalnio seniūnijoje, patenka į Vilniaus miesto istorinės dalies, vadinamos Antakalniu (U. O. kodas 16076) ribas. Vakariniėje dalyje parkas ribojasi su Antakalnio gatve, rytinėje – su L. Sapiegos, šiaurinėje dalyje – su gretimų sklypų ribomis ir esamu užstatymu. Teritorija aptverta tvora, į ją galima patekti pro vartus iš L. Sapiegos ir Antakalnio gatvių. Sapiegų parko ilgis - 252 m, plotis – 114 m (2,9 ha plotas). Sapiegų rezidencijos (G 2461), trinitorių vienuolyno ir ligoninės statinių kompleksą sudaro: rūmai (25771), daržininko namas (25772); **parkas (25773)**, parko tvora su trejais vartais (25774), šaltinėlio grotas (17348), Viešpaties Jėzaus trinitorių bažnyčia (759), trinitorių vienuolynas (17349), vienuolyno tvora (17350), pirmas ligoninės pastatas (17351), antras ligoninės pastatas (17352), trečias ligoninės pastatas (17353), ketvirtas ligoninės pastatas (17354), penktas ligoninės pastatas (17355), šeštas ligoninės pastatas (17356), vandens bokštas (17357), specialios paskirties pastatas (17358), arklidė (37669), septintas ligoninės pastatas (37670). Buvę ligoninės statiniai pritaikyti technologijų parko reikmėms. Antrajame ligoninės pastate įsikūrusi Antakalnio seniūnija, greta jos yra Antakalnio bendruomenės prižiūrima teritorija su šiltnamiu, daržu ir vaikų žaidimų aikštele.

Parko takų danga susidėvėjusi. Teritorijoje auga savaime užsisėję augalai ir medžiai. Lauko baldai – suoliukai, susidėvėję, nesaugi jų fizinė būklė, nepakankamas kiekis. Teritorijoje yra vandentiekio ir buitinių nuotekų tinklų trasos. Teritorijos lietaus surinkimo sistema neprijungta prie miesto sistemos. Parko teritorija apšvietimo sistemos neturi. Šviestuvų atramos ir šviestuvų gaubtai fiziškai susidėvėję. Esami pavieniai šviestuvai netenkina apšviestumo keliamų reikalavimų, retas jų yra veikiantis.

Vyraujančios parko medžių rūšys: klevas paprastasis ir liepa mažalapė. Kitos vietinės medžių rūšys – uosis paprastasis, beržas karpotasis, ąžuolas raudonasis, guoba kalninė; introdukuoti medžiai: kaštonas paprastasis, maumedis europinis, robinija baltažiedė, liepa didžialapė. Išskirtina Senoji Vilniaus liepa – mažalapė liepa, kurios kamieno skersmuo apie 103 cm, amžius apie 400 metų.

Sapiegų parką prižiūri, rūpinasi želdiniais ir teritorijos valymu UAB „Stebulė“. Remiantis Vilniaus miesto savivaldybės administracijos pasirašyta sutartimi su UAB „Stebulė“ bendras parko prižiūrimas plotas siekia 57754 m², o metinės išlaidos sudaro 11163,00 Eur arba 0,193 Eur/m². Planuojamo tvarkyti parko teritorija užima 13554 m², metinės išlaidos siekia 2616,00 Eur.

Neįgyvendinus projekto situacija išliktų nepakitusi. Išlaidos nepakistų, tačiau Sapiegų parkas būtų nepritaikytas lankymui, liktų neišspręsta projekto problema.

3.2 GALIMOS VEIKLOS PROJEKTO TIKSLUI PASIEKTI IR UŽDAVINIAMS IŠSPRĘSTI

Remiantis „Investicijų projektų, kuriems siekiama gauti finansavimą iš Europos Sąjungos struktūrinės paramos ir valstybės biudžeto lėšų, rengimo metodika“, kadangi rengiamo investicijų projekto vertė ne mažesnė nei 300 tūkst. Eur, bet neviršija 3 mln. Eur, vertinamų alternatyvų skaičius ir turinys iš karto gali būti pasirenkamas pagal „Optimalios projekto įgyvendinimo alternatyvos pasirinkimo kokybės vertinimo metodiką“ atsižvelgiant į projekto tipą. Taigi, galimų projekto veiklų sąrašas nebus sudaromas, ir iš karto pereinama prie trumpojo veiklų sąrašo.

3.3 GALIMŲ VEIKLŲ VERTINIMO KRITERIJAI

Kadangi pagal skyrelyje 3.2 pateiktą informaciją galimų projektų veiklų sąrašas nebuvo sudaromas, tai nebus išskiriami ir veiklų vertinimo kriterijai.

3.4 TRUMPOJO VEIKLŲ SĄRAŠO SUDARYMAS IR PROJEKTO ĮGYVENDINIMO ALTERNATYVOS

Investicijų projektas „Valstybinio Sapiegų parko tvarkymas ir pritaikymas lankymui ir tausojančiam naudojimui“ yra įtrauktas į 2014-2020 m. Vilniaus miesto integruotų teritorijų vystymo programą (2015 m. birželio 19 d. Lietuvos respublikos vidaus reikalų ministro įsakymu Nr. 1V-513 „Dėl Vilniaus miesto integruotos teritorijos vystymo programos patvirtinimo“ (pakeista 2016-07-20 įsakymu Nr. 1V-504). Vadovaujantis „Optimalios projekto įgyvendinimo alternatyvos pasirinkimo kokybės vertinimo metodikos“ 13 punktu ir 13.3. papunkčiu Ministerija turi teisę netaikyti Kokybės metodikos nuostatų, jeigu įgyvendinami integruotų teritorijų vystymo programų projektai. Priemonės Nr. 05.4.1-APVA-V-016 „Saugomų teritorijų ir valstybinės reikšmės parkų tvarkymas, pritaikymas lankymui“ finansavimo sąlygų apraše išimties dėl integruotų teritorijų vystymo programų projektų ir kitų projektų nėra daromos, todėl vertinant alternatyvas bus vadovujamasi „Optimalios projekto įgyvendinimo alternatyvos pasirinkimo kokybės vertinimo metodika“.

Alternatyvų skaičius ir turinys parenkamas pagal „Optimalios projekto įgyvendinimo alternatyvos pasirinkimo kokybės vertinimo metodiką“. Įvertinus, kad daugiau nei 50 proc. išlaidų tenka esamų inžinerinių statinių techninių savybių gerinimui, todėl turi būti išnagrinėtos ir palygintos šios alternatyvos:

- ✓ esamų inžinerinių statinių techninių savybių gerinimas;
- ✓ esamų inžinerinių statinių keitimas;
- ✓ trūkstamų paslaugų užtikrinimas perkant paslaugas rinkoje.

3.4.1. lentelė. Projekto įgyvendinimo alternatyvos

Alternatyva	Alternatyvos įgyvendinimo galimumas	Alternatyvos tikslingumas nagrinėti toliau
Esamų inžinerinių statinių techninių savybių gerinimas	Investicijų projekto metu atliekami Sapiegų parko tvarkymo darbai. Alternatyvos atveju didžioji dalis investicijų tenka dangų atnaujinimui, ardymo ir žemės darbams, želdinių sutvarkymui, mažosios architektūros elementų atstatymui. Taip pat įrengiamas apšvietimas, laistymo sistema, lietaus surinkimas, mažoji architektūra. Technologiniu požiūriu alternatyva galima ir nėra kliūčių jos įgyvendinimui. Teisiniu požiūriu alternatyvos įgyvendinimas neturi jokių apribojimų. Projekto įgyvendinimas nepakeis nuosavybės ir disponavimo teisių, lyginant su pradine projekto situacija. Socialiniu ekonominiu požiūriu alternatyva sprendžia įvertintą problematiką – neišnaudojamo lankymui ir rekreacijai kultūros paminklo pritaikymas vietos gyventojų ir miesto svečių poreikiams.	Toliau nagrinėti tikslinga.
Esamų inžinerinių statinių keitimas	Šios alternatyvos metu keičiami inžineriniai statiniai, tokie kaip mažosios architektūros statiniai, apšvietimo sistemos statiniai, kurie šiuo metu neužtikrina poreikio	Toliau nagrinėti netikslinga.

Alternatyva	Alternatyvos įgyvendinimo galimumas	Alternatyvos tikslingumas nagrinėti toliau
	<p>ir standartų. Statinių keitimas maža dalimi spręstų projekto problematiką. Investicijos skirtos dangų atnaujinimui nebūtų panaudotos ir takai neįrengti, nes dangų keitimas yra neįmanomas. Taip pat tokios investicijos, kaip fontano įrengimas, laistymo sistemos ir vasaros vandentiekio įrengimas, negali būti įgyvendintos keitimo būdu, nes nėra sukurtos. Technologiniu požiūriu alternatyvą galima įgyvendinti tik dalinai.</p> <p>Teisiniu požiūriu alternatyvos įgyvendinimas neturi jokių apribojimų,</p> <p>Socialiniu ekonominiu požiūriu alternatyva neišsprendžia įvertintos projekto problematikos – Sapiegų parkas nepritaikomas lankymui.</p>	
<p>Trūkstamų paslaugų užtikrinimas perkant paslaugas rinkoje</p>	<p>Trūkstamų paslaugų užtikrinimas perkant paslaugas rinkoje kultūros paveldo parke nei technologiniu, nei teisiniu požiūriu yra neįmanomas. Socialiniu ekonominiu požiūriu alternatyva neišsprendžia įvertintos projekto problematikos – Sapiegų parkas nepritaikomas lankymui.</p>	<p>Toliau nagrinėti netikslinga.</p>

Įvertinus projekto tikslų ir uždavinių pasiekimo alternatyvas, nustatyta, kad projektui „Valstybinio Sapiegų parko tvarkymas ir pritaikymas lankymui ir tausojančiam naudojimui“ artimiausiu metu galima tik esamų inžinerinių statinių techninių savybių gerinimo alternatyva. Atsižvelgiant į tai, kad pagal „Optimalios projekto įgyvendinimo alternatyvos pasirinkimo kokybės vertinimo metodiką“ galima įvertinti tik vieną alternatyvą, papildomai yra suformuluota nauja projekto alternatyva: „Esamų inžinerinių statinių techninių savybių gerinimas didesne apimtimi“.

Alternatyvos „Esamų inžinerinių statinių techninių savybių gerinimas didesne apimtimi“ būtų atliekami tie patys darbai, kaip ir pirmos alternatyvos atveju, tik šiuo atveju būtų papildomai įrengiama vaikų žaidimo aikštelė.

Projekto įgyvendinimo alternatyvų vertinimas ir palyginimas atliekamas remiantis SNA metodu apskaičiuotais rezultatais, nes pagal „Optimalios projekto įgyvendinimo alternatyvos pasirinkimo kokybės vertinimo metodiką“ projektas priskiriamas prie viešojo juridinio asmens investavimo objekto tipo.

4 FINANSINĖ ANALIZĖ

Šioje investicijų dalyje pateikiama informacija apie planuojamas projekto investicijas ir finansinio vertinimo rezultatus.

4.1 PROJEKTO ATASKAITINIS LAIKOTARPIS

Projekto ataskaitinis laikotarpis yra metų, kuriems pateikiamos projekto investicijų, investicijų likutinės vertės, veiklos pajamų, veiklos išlaidų, mokesčių, finansavimo bei socialinės-ekonominės naudos (žalos) prognozės, skaičius. Šis metų skaičius nustatomas atsižvelgiant į ekonomiškai pagrįstą projekto kuriamo ilgalaikio turto naudojimo trukmę (infrastruktūros tarnavimo laikotarpį). Šiuo tikslu nurodomas projekto ekonominės veiklos sektorius ir įvertinamas laikotarpis, per kurį naudingiau naudoti infrastruktūrą palaikant jos naudojimo savybes (techninis aptarnavimas, remontas ir pan.), nei sukurti reikalingą infrastruktūrą iš naujo.

Remiantis „Investicijų projektų, kuriems siekiama gauti finansavimą iš Europos Sąjungos struktūrinės paramos ir/ ar valstybės biudžeto, lėšų rengimo metodika“, patvirtinta VŠĮ Centrinės projektų valdymo agentūros direktoriaus 2014 m. gruodžio 31 d. įsakymu Nr. 2014/8-337, investicijų projektas priskiriamas prie urbanistinės plėtros projektų, o ataskaitinis laikotarpis siekia 15 metų.

Projekto veiklų pradžios metai laikomi nuliniiais metais. Projekto atveju nuliniai metai bus 2018 m., pirmieji projekto įgyvendinimo metai – 2019 m., paskutiniai projekto įgyvendinimo metai – 2033 m.

4.2 FINANSINĖ DISKONTO NORMA

Remiantis Europos Komisijos kaštų-naudos rengimo rekomendacijomis (*Guide to Cost-Benefit Analysis of Investment Projects*), Lietuvoje įgyvendinamiems investicijų projektams finansinė diskonto norma (FDN) turi būti nustatyta atskiru Finansų ministerijos priimtu teisės aktu. Tokiu atveju, atliekant finansinę analizę, reikėtų taikyti Finansų ministerijos nustatytą FDN. Tol, kol valstybės lygmeniu FDN nenustatyta, finansinėje analizėje taikytina **4 proc.** FDN.

4.3 PROJEKTO LĖŠŲ SRAUTAI

4.3.1 PROJEKTO INVESTICIJOS

Projekto investicijos – tai visos projekto veikloms įgyvendinti reikalingos išlaidos, kurias planuojama patirti sukuriant apibrėžtus projekto rezultatus. Visos projektui reikalingos išlaidos buvo nustatytos remiantis patikimais šaltiniais ir organizacijos vykdomų projektų patirtimi.

Alternatyvos investicijų suma nustatyta remiantis „Sapiegų rezidencijos (G 2461), Trinitorių vienuolyno ir ligoninės statinių komplekso (ATR 54) teritorijos sutvarkymo projektiniai pasiūlymai“ sąmatomis. Rangos darbams skiriama 577832,00 Eur. Projektavimui ir inžinerinėms paslaugoms skiriama – 28892,00 Eur. Vadovaujantis Lietuvos Respublikos Aplinkos ministerijos atestuotos įmonės UAB „Sistela“ sudarytais bendraisiais ekonominiais normatyvais projektavimui skiriama 72 proc. (20802,24 Eur), ekspertizei 7 proc. (2022,44 Eur), statinio statybos techninei priežiūrai 14 proc. (4044,88

Eur) ir statinio projekto vykdymo priežiūrai 7 proc. (2022,44 Eur) projektavimo ir inžinerinių paslaugų vertės.

Vilniaus miesto savivaldybė projektą viešins savo interneto svetainėje nemokamai. Informacinis ir aiškinamasis standai bus statomi projekto įgyvendinimo vietoje. Preliminari stendų kaina (1000,00 Eur) nustatyta UAB „Elitinis dizainas“ komerciniu pasiūlymu (http://www.elitinisdizainas.lt/ES_viesinimo_priemones/ES_europos_sajungos_aiskinamieji_informaciniai_stendai_KPF_stendu_gamyba.html).

Investicijų projekto parengimo išlaidos (2200,00 Eur) grindžiamos 2015 m. spalio 22 d. sutartimi Nr. 90-R su UAB „Eurointegracijos projektai“.

Projekto administracinio pobūdžio išlaidų suma neviršija Projektų administravimo ir finansavimo taisyklių (patvirtintų LR FM 2014-10-08 įsakymu Nr.1K-316) 10 priede pateikiamų netiesioginių išlaidų normų (1,01 proc.). Netiesioginės išlaidos siekia 6000,00 Eur ir sudaro 0,99 proc. projekto veiklų rangos išlaidų.

4.3.1.1 lentelė. Projekto alternatyvos „Esamų inžinerinių statinių techninių savybių gerinimas“ biudžetas

Biudžeto eilutė	2018	2019	2020	Suma su PVM, Eur
Rangos darbai	175100,61	210120,73	192610,66	577832,00
Inžinerinės paslaugos	24663,26	2206,30	2022,44	28892,00
<i>Projektavimas</i>	20802,24	-	-	20802,24
<i>Statinio projekto ekspertizė</i>	2022,44	-	-	2022,44
<i>Statinio statybos techninė priežiūra</i>	1225,72	1470,87	1348,29	4044,88
<i>Statinio projekto vykdymo priežiūra</i>	612,86	735,43	674,15	2022,44
Informavimas apie projektą	500,00	-	500,00	1000,00
Investicijų projekto parengimas	2200,00	-	-	2200,00
Netiesioginės išlaidos	2000,00	2000,00	2000,00	6000,00
Iš viso	204463,87	214327,03	197133,10	615924,00

Šaltinis: sudaryta autorių, remiantis projektinių pasiūlymų sąmatomis, analogijų pavyzdžiais ir komerciniais pasiūlymais.

Bendras alternatyvos „Esamų inžinerinių statinių techninių savybių gerinimas“ biudžetas siekia **615924,00 Eur** su PVM.

Antros alternatyvos „Esamų inžinerinių statinių techninių savybių gerinimas didesne apimtimi“ atveju biudžeto eilutės lieka nepakitusios kaip pirmoje alternatyvoje, tik papildomai įrengiama vaikų žaidimo aikštelė (2200,00 Eur). Vaikų žaidimo aikštelės (žaidimų kompleksas „Tvirtovė“) kaina grindžiama UAB „Simedva“ internetinės parduotuvės pasiūlymu (<http://www.simedva.lt/gaminiai/zaidimu-kompleksas-tvirtove/>).

Alternatyvos „Esamų inžinerinių statinių techninių savybių gerinimas didesne apimtimi“ biudžetas siekia **618124,00 Eur** su PVM.

Projekto investicijos nurodytos sąnaudų naudos analizės (toliau – SNA) A eilutėse: rangos darbų investicijos nurodytos A.3 eilutėje; projektavimo, inžinerinės ir kitos paslaugos – A.5 eilutėje, informavimas apie projektą ir netiesioginės išlaidos – A.6 eilutėje, investicijų projekto parengimas – A7. SNA eilutėse A.1, A.2, A.4, yra įrašomi 0, nes šių kategorijų investicijos neplanuojamos.

4.3.2 PROJEKTO INVESTICIJŲ LIKUTINĖ VERTĖ

Investicinio projekto sukurto turto likutinei vertei įvertinti naudojami nusidėvėjimo laikotarpiai. Projekto įgyvendinimo metais turtas bus kuriamas ir įrengiamas, todėl į nusidėvėjimą šie metai netraukiami. PVM traukiamas prie likutinės vertės vertinimo,

kadangi Vilniaus miesto savivaldybės administracija (projektų rezultatų naudotoja) neturės galimybės susigrąžinti sumokėto PVM (negali traukti į atskaitą).

Investicijų projektu sukurto turto likutinė vertė nustatoma vadovaujantis Vilniaus miesto savivaldybės administracijos direktoriaus 2014 m. vasario 7 d. įsakymu Nr. 30-240 „Dėl Vilniaus miesto savivaldybės ilgalaikio turto nusidėvėjimo (amortizacijos) minimalių ir maksimalių ekonominių normatyvų sąrašo tvirtinimo“. Nusidėvėjimas bus skaičiuojamas dangoms, mažosios architektūros statiniams (tvoros, laiptai), fontanui, apšvietimo tinklams, lietaus surinkimo ir vandentiekio tinklams.

4.3.2.1 lentelė. Projekto alternatyvos „Esamų inžinerinių statinių techninių savybių gerinimas“ likutinės vertės apskaičiavimas

Darbai	Suma (su PVM), Eur	Nusidėvėjimo normatyvas (metais)	Likęs tarnavimo laikas po projekto ataskaitinio laikotarpio	Likutinė vertė, Eur
Dangos	255698,41	20	7	89494,44
Mažoji architektūra (tvoros, laiptai)	29612,33	40	27	19988,32
Fontanas	24999,81	20	7	8749,93
Apšvietimo tinklai	35167,44	15	7	16411,47
Lietaus surinkimas	21441,20	25	12	10291,78
Vandentiekio tinklai	22843,59	15	2	3045,81
Iš viso				304712,62

Šaltinis: sudaryta autorių

Lauko baldai ir įrenginiai, remiantis normatyvais, bus nudėvėti projekto ataskaitiniu laikotarpiu, tačiau atsižvelgiant į realų tarnavimo laiką į lauko baldus ir įrenginius reinvesticijos nebus reikalingos, t. y. tarnaus ilgiau, nei numatyta normatyvuose.

Alternatyvos „Esamų inžinerinių statinių techninių savybių gerinimas“ likutinė vertė siekia **304713,00** Eur.

Alternatyvos „Esamų inžinerinių statinių techninių savybių gerinimas didesne apimtimi“ likutinę vertę sudarys pirmos alternatyvos likutinė vertė ir vaikų žaidimų aikštelės likutinė vertė. Vaikų žaidimų aikštelėms taikomas 20 metų nusidėvėjimo normatyvas. Vaikų žaidimų aikštelės likutinė vertė ataskaitinio laikotarpio pabaigoje sieks 770,00 Eur (2200,00 Eur/20*7). Alternatyvos „Esamų inžinerinių statinių techninių savybių gerinimas didesne apimtimi“ bendra likutinė vertė – **305483,00** Eur.

Investicijų likutinė vertė nurodoma SNA B eilutėje.

4.3.3 PROJEKTO VEIKLOS PAJAMOS

Projekto veiklos pajamas sudaro pajamos, kurios yra tiesiogiai gaunamos iš vartotojų už prekes ir (arba) paslaugas, kurios sukuriamos įgyvendinant projektą.

Projektas jokių pajamų negeneruos, kadangi infrastruktūra nebus apmokestinta jokiais naudojimosi mokesčiais. SNA C eilutėse įrašomi nuliai.

4.3.4 PROJEKTO VEIKLOS IŠLAIDOS

Projekto veiklos išlaidas sudaro sąnaudos, kurios patiriamos eksploatuojant projekto įgyvendinimo metu sukurtą turtą viešajai paslaugai teikti. Po projekto įgyvendinimo bus patiriamos priežiūros ir eksploatacijos išlaidos. Sapiėgų parką prižiūri, rūpinasi želdiniais ir teritorijos valymu UAB „Stebulė“. Remiantis Vilniaus miesto savivaldybės administracijos duomenimis, per metus 1 m² Sapiėgų parko priežiūra

kainuoja 0,193 Eur, o planuojamo tvarkyti ploto metinės išlaidos siekia 2616,00 Eur. Po projekto įgyvendinimo šios išlaidos liks nepakitusios, tačiau papildomai bus patiriamos elektros ir vandens išlaidos.

Tvarkomojoje teritorijoje Sapiėgų parke planuojama įrengti 25 LED šviestuvus, kurių bendra galia sieks 2,5 kW (25*100 W). Per metus šviestuvai vidutiniškai veikia 4000 val. Elektros energijos kaina sieks 0,14 Eur/kWh. Kasmetinės apšvietimo išlaidos sudarys 1400,00 Eur (2000 kW*4000 val.*0,14 Eur/kWh).

Projekto metu įrengtas fontanas per metus veiks penkis mėnesius. Fontano metinės priežiūros, vandens ir elektros energijos išlaidos sudarys 4000,00 Eur.

Laistymo sistema vidutiniškai per metus bus naudojama apie tris mėnesius, o suvartojamas vandens kiekis sieks apie 50 m³ per mėnesį. Vandens vieno kubinio metro kaina sieks apie 2,00 Eur. Vidutinės metinės išlaidos laistymui sudarys apie 300,00 Eur (3 mėn.*50 m³*2,00 Eur).

Bendros projekto išlaidos per metus sieks apie **5700,00 Eur**. Šios išlaidos bus vienodos abiem alternatyvoms.

SNA veiklos išlaidos nurodomos D.1.3, D.1.5 eilutėje, eilutėse D.1.1, D.1.2, D.1.4, D.1.6 ir D.2 bus nuliai, nes šių kategorijų veiklos išlaidos projekto atveju neplanuojamos.

4.3.5 MOKESČIAI

Projekto mokesčiai – tai piniginiai srautai, kurie atsiranda dėl investicijų projekto veiklų įgyvendinimo. Projekto investicijų PVM išlaidos yra tinkamos finansuoti ES struktūrinių fondų lėšomis, nes projekte numatyti darbai ir paslaugos skirtos viešiesiems poreikiams tenkinti. Vilniaus miesto savivaldybės administracija (projektų rezultatų naudotoja) neturės galimybės susigrąžinti sumokėto PVM (negali traukti į atskaitą), todėl projekto investicijos ir išlaidos vertinamos su PVM.

SNA E eilutė bus nulinė, nes projekto atveju nėra planuojama bendra kitų mokėtinų netiesioginių mokesčių suma.

4.3.6 PROJEKTO FINANSAVIMAS

Vadovaujantis 2014–2020 m. Europos Sąjungos fondų investicijų veiksmų programos 5 prioriteto „Aplinkosauga, gamtos išteklių darnus naudojimas ir prisitaikymas prie klimato kaitos“ priemonės Nr. 05.4.1-APVA-V-016 „Saugomų teritorijų ir valstybinės reikšmės parkų tvarkymas, pritaikymas lankymui“ projektų finansavimo sąlygų aprašu, finansuojamoji dalis sudaro 85 procentus visų tinkamų finansuoti projekto išlaidų, pareiškėjas ir (arba) partneris privalo prisidėti prie projekto finansavimo ne mažiau nei 15 procentų visų tinkamų finansuoti projekto išlaidų.

Investicijų projektas „Valstybinio Sapiėgų parko tvarkymas ir pritaikymas lankymui ir tausojančiam naudojimui“ yra įtrauktas į 2014–2020 m. Vilniaus miesto integruotos teritorijos vystymo programą ir šioje programoje planuojamos ES paramos lėšos sudaro 269131,00 Eur. Vilniaus miesto savivaldybės biudžeto lėšos siekia 47494,00 Eur, o bendras planuojamas projekto biudžetas – 316625,00 Eur.

Atsižvelgiant į alternatyvos „Esamų inžinerinių statinių techninių savybių gerinimas“ biudžetą, kuris siekia 615924,00 Eur, investicijos viršija 2014–2020 m. Vilniaus miesto integruotos teritorijos vystymo programoje numatytą biudžetą, todėl Vilniaus miesto savivaldybė turės dengti išlaidų dalį, kurios nepadengia projektui skiriamo finansavimo bei netinkamas finansuoti išlaidas. Alternatyvos atveju ES paramos lėšos sudaro 269131,00

Eur (43,70 proc. intensyvumas), Vilniaus miesto savivaldybės biudžeto lėšos – 346793,00 Eur (56,30 proc. intensyvumas).

Alternatyvos „Esamų inžinerinių statinių techninių savybių gerinimas didesne apimtimi“ biudžetas siekia 618124,00 Eur, investicijos viršija 2014–2020 m. Vilniaus miesto integruotų teritorijų vystymo programoje numatytą biudžetą, todėl Vilniaus miesto savivaldybė turės dengti išlaidų dalį, kurios nepadengia projektui skiriamo finansavimo bei netinkamas finansuoti išlaidas. Alternatyvos atveju ES paramos lėšos sudaro 269131,00 Eur (43,54 proc. intensyvumas), Vilniaus miesto savivaldybės biudžeto lėšos – 348993,00 Eur (56,46 proc. intensyvumas).

Vilniaus miesto savivaldybė biudžeto lėšomis dengs visas projekto veiklos išlaidas kasmet.

SNA ES struktūrinės paramos lėšos įrašytos į G.1.1 eilutę, savivaldybės lėšos – į G.2.1 eilutę. Eilutėse G.1.2-G.1.4, G.2.2 ir G.3 bus rašomi nuliai, nes šių kategorijų finansavimas neplanuojamas.

4.4 INVESTICIJŲ FINANSINIŲ RODIKLIŲ SKAIČIAVIMAS

4.4.1 INVESTICINIAI RODIKLIAI (FGDV(I), FVGN(I) IR FNIS)

Investicijų finansinė grynoji dabartinė vertė skaičiuojama siekiant įvertinti planuojamų investicijų naudą šiandien, t. y. grynoji dabartinė vertė parodo, ar verta investuoti į projektą. Iš viso atliekant sąnaudų ir naudos analizę vertinamos trys grynosios dabartinės vertės reikšmės, ir pirmoji iš jų – investicijų finansinė grynoji dabartinė vertė (FGDV (I)). FGDV(I) parodo, kokią finansinę naudą padeda gauti projekto investicijos per ataskaitinį laikotarpį ir kiek ši nauda verta šiandien. Jei $FGDV(I) < 0$, tai reiškia, kad diskontuoti projekto grynujų pajamų srautai nepadengia diskontuotų investicijų ir projektas per ataskaitinį laikotarpį finansiškai neatsiperka. Kai $FGDV(I) < 0$, įgyvendinant projektą finansinė nauda nebus gauta. Esant teigiamai FGDV(I) reikšmei, diskontuoti grynujų pajamų srautai padengia diskontuotas investicijas, todėl projektas yra finansiškai patrauklus investuotojams. Skaičiuojant FGDV(I) gautas pinigų srautas yra diskontuojamas 4 proc. diskonto norma.

Investicijų finansinė vidinė gražos norma (FVGN(I)) yra antrasis finansinės analizės rodiklis, vertinamas kartu su FGDV(I). Esant labai neigiamai FGDV(I), ji dažniausiai neskaičiuojama. Jeigu apskaičiuota FVGN(I) didesnė už rinkoje esančią vidutinę palūkanų normą, vadinasi, projekto sukuriama finansinė nauda didesnė už lėšų projektui įgyvendinti skolinimosi išlaidas.

Jei iš projekto gaunama pajamų, turi būti paskaičiuotas finansinis naudos ir išlaidų santykį (FNIS).

Investicijų finansiniai rodikliai yra skaičiuojami remiantis Centrinės projekto valdymo agentūros (CPVA) rekomendacijomis bei parengta finansinių rodiklių skaičiuokle.

Atlikus dviejų alternatyvų skaičiavimus, paaiškėjo, kad abi alternatyvos turi neigiamą finansinę grynąją dabartinę vertę investicijoms. Pirmos alternatyvos FGDV (I) lygi - - 476236,00 Eur; antros alternatyvos atveju FGDV(I) lygi -477842,00 Eur. Finansinė vidinė gražos norma investicijoms FVGN(I) abiejų alternatyvų atvejais lygi -6,17 proc.

Neigiami investicijų grynosios dabartinės vertės ir investicijų vidinės gražos normos rodikliai rodo, kad investicijų projektas yra finansiškai neatsiperkantis. Tai yra normali

viešosios infrastruktūros projektų praktika, kadangi viešosios infrastruktūros projektų nauda patiriama per socialinę ekonominę, o ne finansinę naudą.

Finansinis naudos ir išlaidų santykis (FNIS rodiklis) pirmos ir antros alternatyvos įgyvendinimo atveju siekia 0,00.

4.4.2. IŠVADA DĖL FINANSINIO GYVYBINGUMO

Projekto finansinis gyvybingumas vertinamas nagrinėjant projekto pajamas bei visas su projektu susijusias veiklos išlaidas. Siekiant, kad projektas būtų gyvybingas, per visą projekto ataskaitinį laikotarpį sukauptas grynujų pinigų srautas turi būti ne neigiamas. Projekto sukauptasis grynujų pinigų srautas parodo, kaip projekto ataskaitiniu laikotarpiu numatomos įplaukos padengs išlaidas atitinkamu laikotarpiu. Kaupiant pinigų srautus kiekvienų metų pinigų likučiai perkeliama į paskesnius metus. Pagal sukauptąjį grynujų pinigų srautą sprendžiama, ar įgyvendinant projektą pajėgiama užtikrinti reikalingus pinigų srautus per visą ataskaitinį laikotarpį. Esant situacijai, kai kuriuo nors momentu sukauptas grynujų pinigų srautas taps neigiamas, Vilniaus miesto savivaldybės administracija privalės surasti papildomų lėšų projekto išlaidoms padengti.

Projektas pajamų negeneruos. Projekto veiklos išlaidas dengs Vilniaus miesto savivaldybė.

Atlikus skaičiavimus matyti, kad alternatyvos atveju įgyvendinamas investicijų projektas yra gyvybingas, tai reiškia, kad Vilniaus miesto savivaldybė nepritrūks lėšų per projekto ataskaitinį laikotarpį.

4.4.3. KAPITALO RODIKLIAI (FGDV(K) IR FVGN(K))

Kapitalo finansinė grynoji dabartinė vertė (FGDV(K)) atskleidžia, kokią finansinę naudą per ataskaitinį laikotarpį sukuria jo savininko investuotas kapitalas. Kai investicijų projektą planuojama įgyvendinti viešajame sektoriuje ir projekto organizaciją sudaro viešojo sektoriaus subjektai, projekto savininkas yra Lietuvos valstybė, kadangi prie projekto įgyvendinimo prisidedama biudžeto lėšomis. Jei $FGDV(K) < 0$, projekto savininkui finansiškai nėra naudinga vykdyti projektą, nes projekto generuojami diskontuoti pinigų srautai nepadengia savininko įnašo. Esant teigiamai FGDV(K) reikšmei, projekto savininkui naudinga įgyvendinti projektą, nes projekto pinigų srautai padengia į projektą investuotą kapitalą. FVGN(K) skaičiuojama kaip antrasis rodiklis. Jeigu FVGN(K) didesnė už rinkoje esančią palūkanų normą, vadinasi, projektas duos didesnę naudą už kapitalo skolinimosi išlaidas.

Skaičiuojant kapitalo rodiklius valstybės, privatūs ir nuosavo privataus kapitalo įnašai suprantami kaip valstybės arba projekto savininko patiriamos projekto vykdymo sąnaudos, todėl įtraukiami su neigiamu ženklu (skirtingai nei skaičiuojant projekto finansavimo šaltinius ir projekto gyvybingumą).

Šiame projekte kapitalu yra laikomos Vilniaus miesto savivaldybės biudžeto lėšos.

Pirmos alternatyvos FGDV(K) rodiklis yra lygus -222274,00 Eur. Antros projekto alternatyvos FGDV(K) rodiklis yra -223915,00 Eur. Pirmos alternatyvos FVGN(K) rodiklis lygus -2,67 proc., antros alternatyvos – -2,69 proc.

4.4.4. RODIKLIŲ PALYGINIMAS

Šiame skyriuje abi išanalizuotos projekto įgyvendinimo alternatyvos palyginamos pagal apskaičiuotus finansinius rodiklius. Suvestiniai duomenys palyginimui pateikiami 4.4.4.1. lentelėje.

4.4.4.1. lentelė. Finansinės analizės rodiklių palyginimas

Finansinės analizės rodiklis	Esamų inžinerinių statinių techninių savybių gerinimas	Esamų inžinerinių statinių techninių savybių gerinimas didesne apimtimi
1. FGDV (I)	-476236,00 Eur	-477842,00 Eur
2. FVGN (I)	-6,17 proc.	-6,17 proc.
3. FNIS	0,00	0,00
4. Išvada dėl finansinio gyvybingumo	Taip	Taip
5. FGDV (K)	-222274,00 Eur	-223915,00 Eur
6. FVGN (K)	-2,69 proc.	-2,69 proc.

Šaltinis: sudaryta autorių

Priimtinausia investicijų projekto įgyvendinimo alternatyva „Esamų inžinerinių statinių techninių savybių gerinimas“ alternatyva, nes jos FGDV (I) yra geresnis (teigiamesnis) nei alternatyvos „Esamų inžinerinių statinių techninių savybių gerinimas didesne apimtimi“ FGDV(I) rodiklius.

5. SOCIALINĖ-EKONOMINĖ ANALIZĖ

Vertinant projekto socialinį-ekonominį poveikį, projekto finansiniai lėšų srautai (rinkos kainos) paverčiami į ekonominius srautus. Tam naudojami konversijos koeficientai, kurie leidžia rinkos kainas dėl netobulos konkurencijos, subsidijų taikymų ir kitų rinkos aplinkybių atspindėti tikrąją ekonomine pinigų vertę. 2014 m. LR Finansų ministerijos užsakymu buvo parengtas tyrimas (Metodikos ir modelio, skirto įvertinti investicijų, finansuojamų Europos Sąjungos struktūrinių fondų ir Lietuvos nacionalinio biudžeto lėšomis, socialinį - ekonominį poveikį, sukūrimas), kurio pagrindu nustatyti konversijos koeficientai, kurie bus taikomi socialinei ekonominei analizei atlikti.

Socialinės ekonominės naudos vertinimo metu naudojama socialinė diskonto norma lygi 5,0 proc., projekto ataskaitinis laikotarpis – 15 metų.

5.1 FINANSINIŲ SRAUTŲ KONVERTAVIMAS PERSKAIČIUOJANT RINKOS KAINAS Į EKONOMINES VERTEES

Finansinėje analizėje apskaičiuotų pinigų srautų vertę paprastai veikia netobula konkurencinė, mokestinė aplinka ir kiti veiksniai, dėl kurių pasireiškimo finansinėje analizėje įvertinti pinigų srautai neatspindi tikrosios pinigų vertės. Todėl ekonominėje analizėje naudojami ne finansiniai, o ekonominiai pinigų srautai, kurie gaunami pakoregavus finansinės analizės pinigų srautus pagal atitinkamus konversijos koeficientus.

Šis veiksmas vadinamas konvertavimu. Jo tikslas – projekto finansinius pinigų srautus paversti ekonominiais. Konvertavimui taikomi koeficientai nustatomi įvertinus šiuos įtaką finansinių srautų vertei darančius veiksnius:

1. Finansinių pinigų srautų dydžių iškreipimus, atsirandančius dėl netobulos rinkos egzistavimo: muitai, kvotos, kiti prekybos apribojimai, monopolinė galia, valstybės turto nuoma mažesnėmis, nei rinkos kainomis ir pan. sąlygoja kainų iškreipimus;

2. Faktą, jog darbo užmokesčio išlaidos tiesiogiai neišreiškia sukuriamos pridėtinės vertės: subsidijos, darbo biržos mokėjimai, įsipareigojimai išsaugoti darbo vietas ir pan. sąlygoja tai, jog darbo užmokesčio išlaidos nesutampa su kuriama pridėtine verte. Šie atlyginimų nuokrypiai galimi ir dėl šių priežasčių:

2.1. biudžetinių įstaigų darbuotojų, ypač aukštesnės kvalifikacijos, atlyginimai už panašų darbą paprastai mažesni nei privataus sektoriaus darbuotojų;

2.2. teisės aktų reglamentuojamas minimalus darbo užmokestis daro įtaką nustatomo darbo užmokesčio dydžiui.

Atliekant konvertavimą, naudojami tie patys finansiniai pinigų srautai, kurie jau buvo naudoti apskaičiuojant FGDV(I) ir FVGN(I). Konvertavimui konversijos koeficientai taikomi tokiu būdu:

a. išskaičiuojamas PVM, jeigu jis buvo įtrauktas į investicijų, prekių ir paslaugų savikainą, taip pat muitus, akcizus bei veiklos subsidijas;

b. taikomos konversijos koeficientų reikšmės atskirai kiekvienai prekių ir paslaugų grupei pagal ekonominės veiklos sektorius.

Projekto atveju investicijos bus nukreiptos į „Aplinkos apsaugos“ ekonominės veiklos sektorių. Žemiau esančioje lentelėje pateikti minėtos srities konversijos faktoriai ir jų kiekybinis įvertinimas. Šie konversijos koeficientai SNA įvertinami automatiškai.

5.1 lentelė. Konversijos koeficientai*

Konversijos faktoriai			Konversijos faktoriaus kiekybinis įvertinimas
			Aplinkos apsauga
Prekiniai elementai	KK6	Medžiagos ir žaliavos Energija	0,977
	KK7.1	Elektra	0,989
	KK7.2	Bešvinis benzinas (variklių degalai)	0,577
	KK7.3	Dyzelinis kuras	0,666
	KK7.4	Gamtinės dujos (šildymui)	0,883
Neprekiniai elementai	KK4	Projekto rengimas, darbų priežiūra ir testavimas (= Kvalifikuotam darbui taikytinas konversijos koeficientas)	0,978
	KK8	Atliekų šalinimas (= Standartinis konversijos koeficientas)	0,998
	KK11	Rangos darbai	0,901
	KK12	Periodinė ir planinė priežiūra	0,9
	KK13	Susidėvėjusių dalių pakeitimas ir atnaujinimas	0,91
Prekinių ir neprekinių elementų derinys	KK9	Kitos paslaugos (= Standartinis konversijos koeficientas)	0,998
	KK10	Įrengimai	0,919
Kvalifikuotas darbas	KK1	Standartinis konversijos koeficientas	0,998
Kvalifikuotas darbas	KK3	Kvalifikuotam darbui taikytinas konversijos koeficientas	0,978
Nekvalifikuotas darbas	KK2	Nekvalifikuotam darbui taikytinas konversijos koeficientas	0,867
Žemės įsigijimas	KK5	Žemės įsigijimui taikytinas konversijos koeficientas	1
Atlikti mokėjimai	KK14	Kaip nurodyta EK 2008 m. gairėse, atlikti mokėjimai (angl. transfers) į ekonominę analizę nėra įtraukiami. Vis dėlto, jeigu tam tikri atlikti mokėjimai galėtų būti traktuojami kaip pajamos ekonominėje analizėje, tokia nauda (jeigu bus identifikuota kaip tipinė) turėtų būti vertinama remiantis socialinio-ekonominio poveikio įverčiais	0

* galioja nuo 2016 m. sausio 1 d.

Šaltinis: <http://www.pplietuva.lt/teisine-metodine-informacija/metodiniai-dokumentai/>

5.2. SOCIALINĖ DISKONTO NORMA

Socialiniams - ekonominiams rodikliams apskaičiuoti naudojama socialinė diskonto norma (SDN). SDN atskleidžia visuomenės požiūrį į ateities naudą ir išlaidas, parodo visuomenės pasiryžimą atidėti vartojimą šiandien dėl vartojimo rytoj (ateityje).

Didelė SDN reiškia, kad visuomenė (arba valdžia) nenori investuoti reikšmingų išteklių (pavyzdžiui, kapitalo), kurie sukurtų didesnę gerovę ateities kartoms, todėl didelė SDN rodo polinkį į dabartinį vartojimą ir trumpalaikes investicijas (projektus), o maža SDN – atvirkščiai, reiškia, kad pirmenybė teikiama ilgalaikėms investicijoms.

Socialinės ekonominės naudos vertinimo metu naudojama socialinė diskonto norma skiriasi nuo finansinėje analizėje naudojamos diskonto normos ir lygi **5,0 proc.** Naudojamas investicijų atsipirkimo laikotarpis – 15 metų, kaip ir finansinėje analizėje.

5.3 IŠORINIO POVEIKIO VERTINIMAS

Išorinio poveikio įvertinimas – projekto sukuriamų rezultatų (naudos ir žalos) nustatymas. Siekiant tinkamai įvertinti pasirinktą projekto alternatyvą, numatomi poveikio komponentai, jų tikėtinas mastas ir galima socialinė-ekonominė vertė. Poveikio komponentai nustatomi vadovaujantis „Metodikos ir modelio, skirto įvertinti investicijų, finansuojamų Europos Sąjungos struktūrinių fondų ir Lietuvos nacionalinio biudžeto lėšomis, socialinį - ekonominį poveikį, sukūrimas“ galutinės ataskaitos rekomendacijomis (konversijos koeficientų, socialinės-ekonominės naudos (žalos) įverčių apskaičiavimo metodika).

5.3.1. POVEIKIO KOMPONENTAI

Vertinant investicijų projekto socialinio-ekonominio poveikio naudos ir žalos komponentus, bus atsižvelgta į investicijų projekto veiklos sektorių, projekto pobūdį ir specifiką.

Investicijų projektas yra skirtas aplinkos apsaugos sektoriui. Investicijų projektu „Valstybinio Sapiegų parko tvarkymas ir pritaikymas lankymui ir tausojančiam naudojimui“ būtų pasiekta tokia socialinė-ekonominė **nauda**:

- ✓ *Teritorijos rekreacinės vertės padidėjimas*⁶ – tai yra pagrindinė nauda, susijusi su gamtinių parkų ir saugomų teritorijų atgaivinimu. Šios naudos vertinimas reiškia konkrečios gamtinės teritorijos naudojimo rekreaciniais tikslais įkainojimą, nepriklausomai nuo to, ar patekimas į tokią teritoriją yra mokamas, ar ne.

Vadovaujantis „Metodikos ir modelio, skirto įvertinti investicijų, finansuojamų Europos Sąjungos struktūrinių fondų ir Lietuvos nacionalinio biudžeto lėšomis, socialinį - ekonominį poveikį, sukūrimas“ galutinės ataskaitos rekomendacijas, aplinkos apsaugos sektoriaus teritorijos rekreacinės vertės padidėjimo poveikio komponentai yra du: laiko sutaupymai (ne darbo reikalais vykstančio keleivio laiko vertė) ir teritorijos rekreacinės vertės padidėjimas (atspindimas kelionės sąnaudomis: lengviesiems automobiliams taikytina TPES vertė). Pirmasis poveikio komponentas apskaičiuojamas, kaip kelionės laiko (val.) ir laiko vertės (EUR/val.) sandauga, o antrasis poveikio komponentas apskaičiuojamas, kaip nukeliauto atstumo (km) ir pasiryžimo sumokėti už padidėjusį neformaliojo švietimo paslaugų prieinamumą (TPES) vertės. Socialinė-ekonominė nauda apskaičiuojama, kaip šių dviejų poveikio komponentų suma.

5.3.1.1 Aplinkos apsaugos sektoriaus teritorijos rekreacinės vertės padidėjimo komponentai

Sektorius	Poveikio komponentas	Pirminis sektorius (kai komponentas kyla iš kito sektoriaus)	Pirminis poveikio komponentas (kai komponentas kyla iš kito sektoriaus)	Ar visiškai atitinka pirminį komponentą	Vienetai (iš kurių daugintinas įvertis)
Aplinkos apsauga	8.1. Teritorijos rekreacinės vertės padidėjimas (atspindimas kelionės sąnaudomis: darbo reikalais vykstančio keleivio laiko vertė)	Transportas	1.2. Laiko sutaupymai (ne darbo reikalais vykstančio keleivio laiko vertė)	Taip	Keleivis / valanda
Aplinkos apsauga	8.2. Teritorijos rekreacinės vertės padidėjimas (atspindimas kelionės sąnaudomis: lengviesiems automobiliams taikytina TPES vertė)	Švietimas ir mokslas	3.2.2. Pasiryžimas sumokėti už padidėjusį neformaliojo švietimo paslaugų prieinamumą (TPES)	Taip	Automobilio kilometras

Šaltinis: <http://www.ppplietuva.lt/teisine-metodine-informacija/metodiniai-dokumentai/>

⁶ „Metodikos ir modelio, skirto įvertinti investicijų, finansuojamų Europos Sąjungos struktūrinių fondų ir Lietuvos nacionalinio biudžeto lėšomis, socialinį-ekonominį poveikį, sukūrimas“ galutinės ataskaitos rekomendacijos 243 psl. Valstybinio Sapiegų parko tvarkymas ir pritaikymas lankymui ir tausojančiam naudojimui

Skaičiuojant investicijų socialinę-ekonominę naudą Sapiegų parko lankytojai bus suskirstyti į 5 zonas pagal gyvenamosios vietos tolumą nuo Sapiegų parko:

- ✓ lankytojai, gyvenantys Vilniaus mieste (zona A);
- ✓ lankytojai, gyvenantys Vilniaus rajone (be Vilniaus miesto) (zona B);
- ✓ lankytojai, gyvenantys Vilniaus regione (be Vilniaus miesto ir rajono) (zona C);
- ✓ visos Lietuvos lankytojai (be Vilniaus regiono) (zona D);
- ✓ užsienio lankytojai (zona E).

5.3.2. POVEIKIO MASTAS

Skaičiuojant investicijų socialinę-ekonominę naudą aplinkos apsaugos sektoriui Sapiegų parko lankytojai skirstomi į 5 zonas pagal gyvenamosios vietos tolumą nuo Sapiegų parko bei daromos prielaidos kad:

- ✓ lankytojai, gyvenantys Vilniaus mieste (zona A) sudarys 70 proc. lankytojų;
- ✓ lankytojai, gyvenantys Vilniaus rajone (be Vilniaus miesto) (zona B) 10 proc. lankytojų;
- ✓ lankytojai, gyvenantys Vilniaus regione (be Vilniaus miesto ir rajono) (zona C) sudarys 10 proc. lankytojų;
- ✓ visos Lietuvos lankytojai (be Vilniaus regiono) (zona D) sudarys 5 proc.;
- ✓ užsienio lankytojai (zona E) sudarys 5 proc. lankytojų.

Zonos A lankytojai, atvykdami į Sapiegų parką, vidutiniškai turi įveikti 20 km atstumą ir kelionė vidutiniškai trunka pusę valandos (0,5), zonos B lankytojai turi įveikti 50 km atstumą ir kelionė vidutiniškai trunka 1 val., zonos C lankytojai – 100 km atstumą ir kelionė vidutiniškai trunka 1,5 val., zonos D lankytojai – 200 km atstumą ir kelionė vidutiniškai trunka 3 val. Skaičiuojama, kad užsienio lankytojai iš kaimyninių šalių (Lenkija, Baltarusija, Ukraina, Latvija, Estija, Rusija) įveikia apie 500 km atstumą ir kelionė trunka 8 val.

Kadangi projekto metu investicijos skiriamos viešosioms gėrybėms (visuomenės gerovei svarbios gėrybės, kuriomis nemokamai gali naudotis itin daug vartotojų) bei nėra skaičiuojamas lankytojų skaičius Sapiegų parke ir neimamas mokestis, todėl siekiant apskaičiuoti socialinę-ekonominę naudą daroma prielaida, kad Sapiegų parke kasmet apsilankys 10000 lankytojų.

Skaičiuojant komponento „Teritorijos rekreacinės vertės padidėjimas (atspindimas kelionės sąnaudomis: ne darbo reikalais vykstančio keleivio laiko vertė)“ visų lankytojų sugaištą laiką gauname, kad bendras lankytojų laikas vykstant į Sapiegų parką sudarys 11500 val., o socialinė-ekonominė nauda per ataskaitinį laikotarpį sieks 806725,00 Eur.

Skaičiuojant komponento „Teritorijos rekreacinės vertės padidėjimas (atspindimas kelionės sąnaudomis: lengviesiems automobiliams taikytina TPES vertė)“ bendrą nuvažiuotų kilometrų skaičių per metus, gauname, kad tiek Vilniaus miesto gyventojai, tiek miesto svečiai, bendrai nuvažiuos 640000 km, o socialinė-ekonominė nauda kasmet sieks 153600,00 Eur.

Socialinė-ekonominės naudos apskaičiavimas pateikiamas SNA skaičiuoklės darbalaukyje „Prielaidos“.

SNA socialinė-ekonominė nauda bus rašoma į H.1 eilutę atitinkamais metais, H.2 eilutėje bus rašomi nuliai, nes socialinės-ekonominės žalos projekto atveju nenustatyta.

5.4. SOCIALINIŲ-EKONOMINIŲ RODIKLIŲ APSKAIČIAVIMAS

5.4.1. EGDV RODIKLIS

Ekonominė grynoji dabartinė vertė (EGDV) parodo, kokia socialinė ekonominė nauda projektu bus sukurta išorinėje projekto aplinkoje. Jei $EDGV < 0$, projekto sukuriama diskontuota nauda nepadengia diskontuotų sąnaudų, todėl toks projektas neturėtų būti įgyvendinamas. Esant $EGDV > 0$, projektu kuriama pridėtinė vertė visuomenei ir jo įgyvendinimo galimybės turi būti nagrinėjamos ir lyginamos su projekto įgyvendinimo išlaidomis. Socialiniu ekonominiu požiūriu investicijų projektas yra pagrįstas, jei jo EGDV yra teigiama.

Apskaičiuota EGDV pirmos alternatyvos atveju yra teigiama ir lygi 1466451,00 Eur, o antros alternatyvos atveju lygi 1465271,00 Eur. Taigi, investicijų projektas yra pagrįstas abiejų alternatyvų atveju, nes $EGDV > 0$.

5.4.2. EVGN RODIKLIS

Ekonominė vidinė gražos norma (EVGN) – tai diskonto norma, kuriai esant EGDV yra lygi nuliui. Kadangi skaičiuojant EGDV grynyjų pinigų srautai yra taip pat diskontuojami, apskaičiuotoji EVGN lyginama su SDN, pritaikyta EGDV apskaičiuoti. Žymią socialinę ekonominę naudą duodančio investicijų projekto EVGN turėtų būti didesnė nei pritaikyta socialinė diskonto norma.

Apskaičiuota EVGN pirmos alternatyvos atveju yra didesnė nei pritaikyta socialinė diskonto norma (5 proc.) ir lygi 32,01 proc., antros alternatyvos atveju lygi 31,94 proc.

5.4.3. ENIS RODIKLIS

Ekonominis naudos ir sąnaudų santykis (ENIS) – svarbiausias socialinės ekonominės analizės rodiklis, atskleidžiantis, kiek kartų projekto sukuriama nauda viršija jam įgyvendinti reikalingas išlaidas. Apskaičiuojamas dalijant suminės ekonominės naudos grynąją dabartinę vertę iš suminės ekonominių išlaidų grynosios dabartinės vertės. Viešųjų investicijų projektų naudos ir sąnaudų santykis visais atvejais privalo būti didesnis už 1.

Pirmos alternatyvos atveju ENIS rodiklis yra didesnis už 1 ir lygus 4,98, antros alternatyvos – 4,96.

5.5. OPTIMALIOS ALTERNATYVOS PASIRINKIMAS

Socialinės-ekonominės analizės rezultatai pateikiami 5.5.1. lentelėje.

5.5.1. lentelė. Alternatyvų ekonominių rodiklių palyginimas

Ekonominės analizės rodikliai	Įgyvendinamos alternatyvos	
	Esamų inžinerinių statinių techninių savybių gerinimas	Esamų inžinerinių statinių techninių savybių gerinimas didesne apimtimi
Ekonominė grynoji dabartinė vertė - EGDV	1466451,00 Eur	1465271,00 Eur
Ekonominė vidinė gražos norma - EVGN	32,01 proc.	31,94 proc.
Ekonominis naudos ir išlaidų santykis - ENIS	4,98	4,96

Šaltinis: sudaryta autorių

Išvada. Pirmosios alternatyvos „Esamų inžinerinių statinių techninių savybių gerinimas“ ekonominės analizės rezultatai yra geresni nei antrosios, todėl projekto

įgyvendinimui pasirenkama pirmoji alternatyva „Esamų inžinerinių statinių techninių savybių gerinimas“.

6. JAUTRUMO IR RIZIKOS ANALIZĖ

Projektai planuojami remiantis pagrindinių projektus apibūdinančių parametru prognozėmis, todėl tai nėra tik subjektyvios nuomonės apie projektą formavimas. Kadangi projekto planavimas ir rengimas yra veikla, kuria siekiama sudaryti finansinių srautų ateities projekcijas, galimos atitinkamos prognozavimo klaidos ir netikslumai. Dažna prognozavimo klaidų ir netikslumų priežastis yra istorinių duomenų trūkumas, kuris ypač būdingas inovatyviems projektams. Taip pat galimas subjektyvių, neplanuotų ir objektyviai neidentifikuojamų veiksnių pasireiškimas.

Visos šios tikimybės, kad tam tikri įvykiai neigiamai paveiks investicijų projekto įgyvendinimą, vadinamos rizika. Dar kitaip rizika apibrėžiama kaip bet kuris veiksnys, įvykis ar poveikis, kuris turi neigiamos įtakos sėkmingam projekto įgyvendinimui nustatytu laiku, patiriant iš anksto apibrėžtą išlaidų sumą ir užtikrinant reikalingą kokybę.

Investicijų projekte yra ne tik išanalizuoti ir įvertinti projektui darantys įtaką rizikos veiksniai ir parengtas jų valdymo planas, bet ir numatyti būtinieji išteklių jiems valdyti, įvertintas rizikų pasireiškimo poveikis projekto finansams. Tradiciškai projekto parametru prognozavimo klaidos ir netikslumai ir jiems įtaką dariusios rizikos pagal rizikų pasireiškimo priežastis ir kitus skiriamuosius bruožus skirstomos į kategorijas.

Remiantis „Investicijų projektų, kuriems siekiama gauti finansavimą iš Europos Sąjungos struktūrinės paramos ir valstybės biudžeto lėšų, rengimo metodika“, kadangi rengiamo investicijų projekto vertė neviršija 3 mln. EUR, tai jautrumo analizė tokiam investicijų projektui neatliekama. Investicijų projektui, kurio vertė neviršija 3 mln. EUR bus sudaromas tik rizikų valdymo planas.

6.1 RIZIKŲ VALDYMO PRIEMONIŲ PLANAVIMAS

Investicijų projektuose, remiantis „Investicijų projektų, kuriems siekiama gauti finansavimą iš Europos Sąjungos struktūrinės paramos ir/ ar valstybės biudžeto, lėšų rengimo metodika“, išskiriamos 8 rizikų grupės. Investicijų projekto atveju nagrinėjamos 5 rizikų grupės:

- Projektavimo (planavimo) kokybės rizikų grupė.
- Įsigyjamų (atliekamų) rangos darbų kokybės rizikų grupė.
- Įsigyjamų (atliekamų) paslaugų kokybės rizikų grupė.
- Nepakankamo finansavimo rizikų grupė.
- Turto likutinės vertės projekto ataskaitinio laikotarpio pabaigoje rizikų grupė.

Kiekvienai projekto rizikai suvaldyti reikalinga pasirinkti efektyviausią valdymo būdą. Pagrindiniai galimi rizikos valdymo būdai:

1. Rizikos išvengimas – pašalinamas rizikos sukėlėjas (-ai);
2. Rizikos prevencija – mažinama rizikos pasireiškimo tikimybė, vykdant prevencines veiklas ar investuojant daugiau lėšų į infrastruktūros sukūrimą;
3. Rizikos draudimas – įsigyjamas draudimas nuo rizikų, nuo kurių įmanoma apsidrausti (*force majeure* rizikos, statybos (rangos darbų) rizikos, civilinės atsakomybės rizikos ir pan.);

4. Rizikos perdavimas – rizika perduodama tai šaliai, kuri pajėgesnė ją valdyti (pavyzdžiui, projektas įgyvendinamas pasitelkus partnerį, kuris yra įgijęs atitinkamos rizikos valdymo patirties);

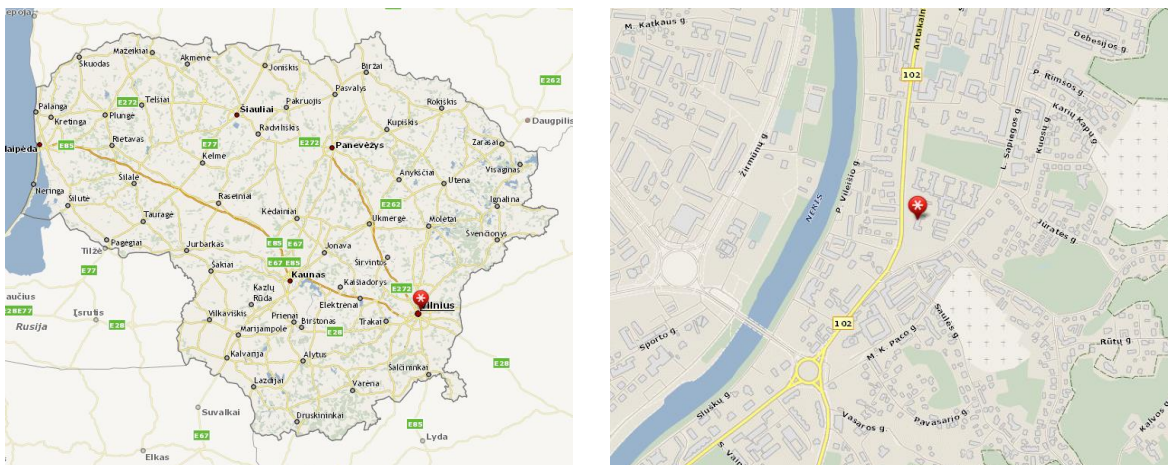
5. Rizikos išlaikymas – riziką nusprendžiama valdyti patiems, sudarant atitinkamą organizacinę struktūrą, paskirstant atsakomybes už visas galimas rizikas projekto organizacijos viduje ir pan.

Projekto rizikos ir jų valdymas pateikiami priede Nr. 2.

7.2. PROJEKTO VIETA

Projekto įgyvendinimo vieta – Antakalnio g. 17, Vilnius.

7.2.1 pav. Projekto įgyvendinimo vieta



Šaltinis: www.maps.lt

7.3. PROJEKTO KOMANDA

Atsižvelgiant į projekto metu atliekamų darbų pobūdį bei apimtį, taip pat remiantis anksčiau vykdytų projektų patirtimi, Vilniaus miesto savivaldybės administracija planuoja projektą administruoti pati. Projekto administravimui bus paskirti trys asmenys iš savivaldybės administracijos.

Projekto vadovas atsakingas už projekto finansavimo ir administravimo sutarties vykdymo, projekto pasiekimų įgyvendinimo kontrolę; vadovavimas projektui, projekto veiklų įgyvendinimo kontrolė; projekto veiklų planavimas, organizavimas; viešųjų pirkimų inicijavimas; bendradarbiavimas su įgyvendinančia institucija, ryšių palaikymas už projekto planavimą, organizavimą, valdymą ir kontrolę, bendravimą su atsakingomis institucijomis, reikiamos informacijos teikimą, projekto vykdytojų darbo kontrolę, veiklų terminų kontrolę ir pan.

Projekto koordinatorius (kraštovaizdžio specialistas) atsakingas už projekto vykdymo priežiūrą ir darbų tarp projekto komandos narių ir trečiųjų šalių koordinavimą; pirkimų procedūrų, įskaitant konkursus, organizavimą; projekto dokumentų ir ataskaitų, išskyrus finansines, parengimą; bendradarbiavimą su projekto įgyvendinimą prižiūrinčių ir kontroliuojančių institucijų atstovais, kitų, finansavimo sutartyje nustatytų, įsipareigojimų vykdymo organizavimą; taip pat vykdo projekto vadovo pavestus užduotis.

Projekto finansininkas atsakingas už finansinių operacijų vykdymą, projekto išlaidų kontrolę, išlaidų pagrįstumo patikrinimą, atskiros nuo įstaigos projekto apskaitos tvarkymą, atliktų buhalterinių operacijų teisingumą, mokėjimo prašymų rengimą ir teikimą.

Esant dideliame savivaldybės darbuotojų užimtumei, administravimo paslaugas gali būti įsigyjamoms iš išorės.

7.4 PROJEKTO PRIELAIIDOS IR TĘSTINUMAS

Investicijų projekto „Valstybinio Sapiegų parko tvarkymas ir pritaikymas lankymui ir tausojančiam naudojimui“ numatomos pagrindinės prielaidos, kurias išpildžius projekto įgyvendinimas bus sėkmingas:

- ✓ atlikus tvarkybos darbus kultūros paveldo objekte – Sapiegų parke, objektas bus pritaikytas lankymui ir rekreacijai. Didės kultūros paveldo lankomumas ir žinomumas.
- ✓ projekto įgyvendinimui bus panaudotos ES struktūrinių fondų paramos ir Vilniaus miesto savivaldybės lėšos.

Projekto tęstinumas bus užtikrintas šiais lygmenimis:

- *instituciniu (teisiniu)* – žemė, kurioje bus vykdomas projektas priklausys valstybei, panaudos teise naudojasi Vilniaus miesto savivaldybė. Inžineriniai statiniai priklausys – Vilniaus miesto savivaldybei. Įgyvendinus projektą nuosavybės ir disponavimo teisių pasikeitimas nenumatomas. Teisės aktų ar poįstatyminių teisės aktų pasikeitimai, kurie galėtų riboti naudojimą sukurtą infrastruktūrą, taip pat nenumatomi. Projekto rezultatais galės naudotis Vilniaus miesto gyventojai ir vietiniai ir užsienio turistai. Projekto įgyvendinimo institucinį tęstinumą užtikrina tai, jog projekto metu numatomi įgyvendinti darbai numatyti Vilniaus miesto savivaldybės strateginiuose dokumentuose;
- *finansiniu* – projekto metu sukurtai infrastruktūrai bus užtikrintas reikalingas finansavimas. Infrastruktūros priežiūra ir eksploatacija rūpinsis Vilniaus miesto savivaldybė, kuri skirs reikalingas lėšas sukurtos viešosios infrastruktūros priežiūrai ir tinkamai būklei užtikrinti;
- *technologiniu* – prognozuojama, kad atnaujinus infrastruktūrą, jokie didesni remontai nebus reikalingi mažiausiai 20 metų. Projekto ataskaitinio laikotarpio metu reinvesticijos nebus daromos;
- *aplinkosauginiu* – projekto metui bus naudojamos sertifikuotos ir visus aplinkosauginius reikalavimus atitinkančios medžiagos, todėl aplinkosauginiu požiūriu poveikis aplinkai bus visiškai eliminuotas arba minimalus.

7.5 KITOS IŠVADOS

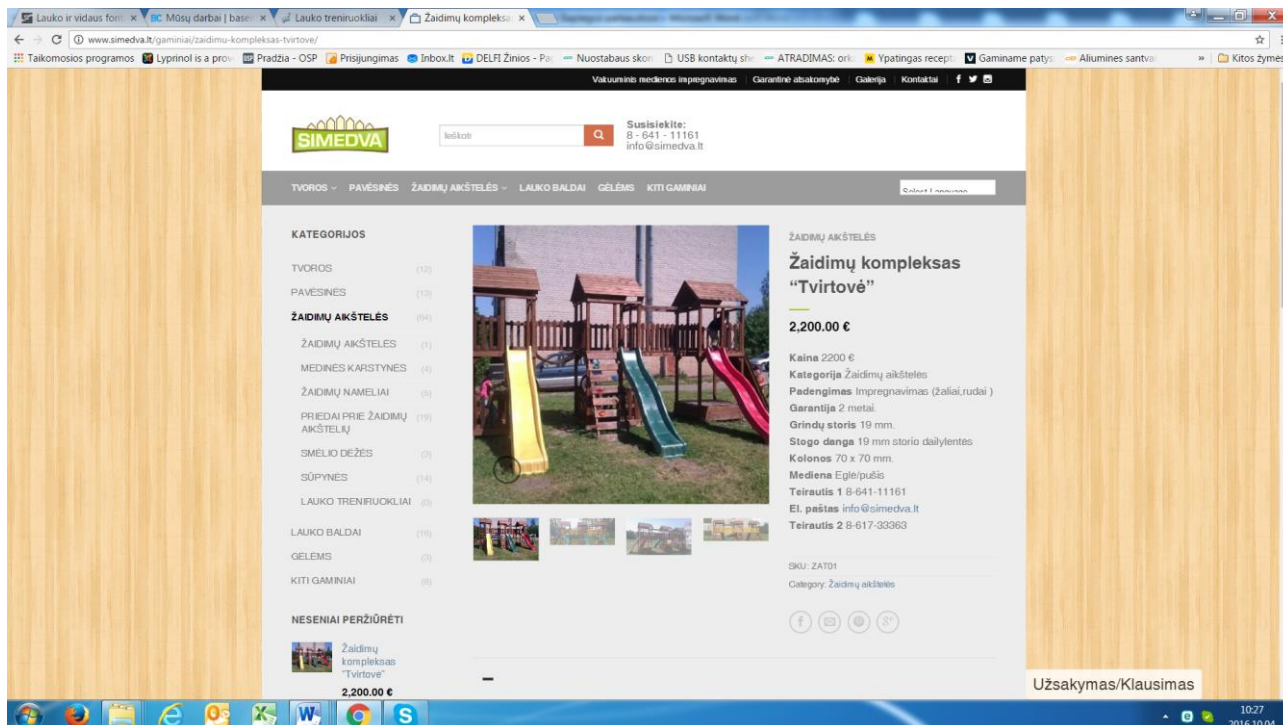
- ✓ Investicijų projekto metu sprendžiamą problemą galima įvardinti taip: *neišnaudojamas lankymui ir rekreacijai kultūros paminklas*.
- ✓ Investicijų projekto **tikslas** – atkurti Sapiegų rezidencijos parko vertybes išryškinti jų istorinę ir kultūrinę reikšmę Vilniaus ir LDK istorijos kontekste, parko socialinį, ekonominį bei kultūrinį potencialą pritaikyti visuomenės reikmėms.
- ✓ Projekto tikslui pasiekti numatomas **uždavinys** – pagerinti Sapiegų rezidencijos parko vertybių būklę ir padidinti jo lankomumą ir aktualumą vykdant socialines, edukacines veiklas.
- ✓ Projektu siekiami **rezultatai** – sutvarkytas valstybinės reikšmės parkas (1 objektas). Projektas prisidės prie stebėsenos produkto rodiklio (P.N.070.) „Sutvarkyti valstybinės reikšmės parkai“ pasiekimo – 1 objektas.
- ✓ Investicijų projekto atrinktos alternatyvos biudžetas siekia **615924,00 Eur**. Investicijų pasiskirstymas: ES investicijos – 269131,00 Eur (43,70 proc. intensyvumas) ir Vilniaus miesto savivaldybės biudžeto lėšos – 346793,00 Eur (56,30 proc. intensyvumas).

- ✓ Atlikta atrinktos alternatyvos finansinė analizė parodė, kad projekto įgyvendinimas nesukurs jokios finansinės naudos, todėl jis bus finansiškai neatsiperkantis. Projekto finansiniai rodikliai: **FGDV investicijoms – -476236,00 Eur; FVGN investicijoms – -6,17 proc.; finansinis naudos ir išlaidų santykis – 0,00.**
- ✓ Atlikta atrinktos alternatyvos ekonominė analizė parodė, kad projekto įgyvendinimas socialiniu ekonominiu požiūriu yra naudingas ir projekto įgyvendinimo kaštai yra mažesni nei projektu metu sukuriama ekonominė nauda. Projekto socialiniai ekonominiai rodikliai: **EGDV – 1466451,00 Eur; EVGN – 32,01 proc.; ekonominis naudos ir kaštų santykis – 4,98.**

Apibendrinant galima teigti, kad numatomas įgyvendinti investicijų projektas vertinamas, kaip tinkamas įgyvendinti, kuriantis socialinę-ekonominę naudą ir prisidedantis prie esamų problemų sprendimo, atitikimo Lietuvos Respublikos normatyviniams teisės aktų reikalavimams bei Vilniaus miesto savivaldybės strateginių tikslų įgyvendinimo.

PRIEDAI

1 priedas. Komercinis pasiūlymas



2 priedas. Projekto rizikos ir jų valdymas

Rizikų grupė	Rizikų veiksniai	Paaiškinimas (detalizavimas)	Valdymo priemonės
Projektavimo (planavimo) kokybės rizika	<p>Pareiškėjo užsakymu parengtas statinio techninio projektas ar atskiros jo dalys yra netikslios.</p> <p>Projekto tikslai ir suplanuoti rezultatai neišsprendžia problemos, dėl kurios inicijuojamas projektas.</p> <p>Projektavimo užduotis neleidžia pasiekti projekto tikslų ir suplanuotų rezultatų.</p> <p>Projektavimo paslaugų kaina nukrypsta nuo planuotos.</p> <p>Projektavimo paslaugų trukmė nukrypsta nuo planuotos.</p> <p>Pareiškėjas pirkimų metu neatskleidė/atskleidė žemės sklypo (-ų) valdymo, naudojimo ir disponavimo apribojimus.</p> <p>Viešasis sektorius projektavimo etape pakeičia nustatytus reikalavimus infrastruktūrai (įskaitant neesminius pakeitimus).</p>	<p>Rizikos veiksniai gali pasireikšti netinkamai įvertinus ir suplanavus techninio projekto rengimo metu statybos darbus, jų apimtis, besikeičiant pareiškėjo poreikiams projektavimo metu, netinkamai suformavus projektavimo užduotį.</p> <p><i>Galimos rizikų veiksmų pasireiškimo priežastys:</i> netinkamos kvalifikacijos, patirties, finansinio ir žmogiškųjų išteklių pajėgumų trūkumas projektavimo paslaugas teikiančio paslaugų teikėjo pusėje.</p> <p><i>Galimos rizikos veiksmų pasireiškimo poveikis:</i> išaugusios rangos darbų apimtys, finansiniai ir laiko kaštai, poreikis papildomai atlikti ir suderinti projektavimo darbų korektūrą.</p>	<p>Parengti aiškūs ir išsamūs viešųjų pirkimų dokumentai. Tiksliai nustatytos numatomų pirkti darbų ir paslaugų apimtys. Siekiant išvengti skundų dėl pirkimų vykdymo, išsamiai aprašytos perkamų objektų techninės specifikacijos, vertinimo kriterijai ir jais tinkamai vadovaujamas priimant sprendimus viešųjų pirkimų komisijoje.</p> <p>Pirkimo dokumentuose išsamiai aprašyta ginčų nagrinėjimo tvarka ir galimos teisinių ginčų pasekmės, pvz., Perkančiajai organizacijai laimėjus ginčą, iš ieškovo pareikalauti atlyginti žalą už laiku neįgyvendintą projektą.</p> <p>Konkurso būdu pasirinkti darbų rangovai ir paslaugų teikėjai, kurių kvalifikacija atitinka keliamus reikalavimus.</p> <p>Darbų / paslaugų sutarties projektuose tiksliai apibrėžiama kaina, paslaugų teikimo ar darbų vykdymo grafikas, sankcijos dėl darbų nevykdymo, numatyta delpinigių dydžio, skaičiavimo, išsireikalavimo tvarka už ne laiku suteiktas paslaugas ar atliktus darbus.</p> <p>Projekto įgyvendinimo metu kilus bet kokiems ginčams su darbų vykdytojais ar paslaugų teikėjais (pvz. ginčai dėl paslaugų darbų /</p>

Rizikų grupė	Rizikų veiksniai	Paaiškinimas (detalizavimas)	Valdymo priemonės
			kokybės, dėl neatitikimo techninės specifikacijos reikalavimams, dėl sutarties nuostatų nesilaikymo ir t.t.), jie tarp šalių sprendžiami tarpusavio konsultacijų ir derybų būdu, vadovaujantis gera valia ir remiantis sutarčių nuostatomis, kuriose numatyta šalių atsakomybė.
Įsigyjamų (atliekamų) rangos darbų kokybės rizika	<p>Sukeliama žala aplinkai atliekant rangos darbus nekilnojamo turto objekte.</p> <p>Rangos darbų kokybė neužtikrinama dėl nepalankių oro sąlygų.</p> <p>Rangos darbų kokybė neužtikrinama dėl technologinių procesų organizavimo.</p> <p>Rangos darbų kokybė neužtikrinama dėl teisės aktais nustatytų kokybės reikalavimų pasikeitimo rangos darbų vykdymo metu.</p> <p>Rangos darbų kokybė neužtikrinama dėl žmogiškųjų išteklių.</p> <p>Vykdamas rangos darbus sukeliama žala gretimose teritorijose esančiam turtui.</p> <p>Viešas sektorius rangos darbų vykdymo etape pakeičia reikalavimus rangos darbų kokybei (įskaitant neesminius pakeitimus).</p> <p>Rangos darbų kokybė neužtikrinama dėl technologinių išteklių tinkamumo ir pakankamumo.</p> <p>Rangos darbų kokybė neužtikrinama dėl žaliavų, medžiagų ir mechanizmų prieinamumo ir kokybės.</p> <p>Rangos darbų kokybė neužtikrinama dėl subrangovų veiksmų ar neveikimo.</p>	<p><i>Galimos rizikų veiksmų pasireiškimo priežastys:</i> Rangos darbų kokybės rizikų pasireiškimas daugiausiai susijęs su nepatyrusio, netinkamai atrinkto, finansiškai nepajėgaus, per dideles apimtis vienu metu vykdančio, rangovo atrinkimu.</p> <p>Papildomai gali kilti rizika, jog rangos darbų metu pareiškėjas gali kelti papildomus kokybinius reikalavimus atliekamiems darbams, kurie nebuvo numatyti projekcinėje dokumentacijoje.</p> <p><i>Galimas rizikos veiksmų pasireiškimo poveikis:</i> dėl rangos darbų ir su tuo susijusių kitų rizikos veiksmų kokybės trūkumo gali tekti atlikti papildomus rangos darbus, rangos darbų terminai gali užsitęsti ilgiau nei numatyta, gali išaugti projekto finansavimo poreikis, gali būti neišduoti statybą užbaigimą liudijantys dokumentai ir pan.</p>	<p>Rizika valdoma ją perduodant rangovui. Rangos darbų sutartyje įtraukiami reikalavimai susiję su atliekamų darbų kokybe, jų apimtimi ir įgyvendinimo terminais. Papildomai rizika mažinama į rangos darbų sutartį įtraukiant papildomas nuostatas dėl rangovo civilinės atsakomybės rangos darbų metu. Papildomai sutartyse taikomi darbų garantiniai laikotarpiai.</p> <p>Rangos darbų kokybės rizikos mažinamos numatant statybos darbų techninės ir statinio vykdymo priežiūrą, kurią atliks kvalifikuoti ir atestuoti specialistai.</p> <p>Reikalingi ištekčiai rizikai valdyti: administraciniai ir žmogiškieji (specialistai atliekantys rangos darbų vykdymo kontrolę bei stebėseną).</p>
Įsigyjamų (atliekamų) paslaugų kokybės rizika	<p>Paslaugų teikimo kokybė neužtikrinama dėl infliacijos, kurios faktinis dydis neatitinka naudoto finansiniame veiklos modelyje.</p> <p>Viešasis sektorius paslaugų teikimo metu pakeičia nustatytus reikalavimus (įskaitant neesminius pakeitimus).</p> <p>Paslaugų teikimo kokybė neužtikrinama dėl žmogiškųjų išteklių kokybės ir prieinamumo.</p> <p>Pasireiškia nenugalimos jėgos aplinkybės (paslaugų teikimo metu).</p>	<p>Įsigyjamų paslaugų kokybės rizikos tiesiogiai susijusios su projekto metu planuojamomis įsigyti rangos darbų techninės priežiūros ir statinio vykdymo priežiūros vykdymo paslaugomis.</p> <p><i>Galimos rizikų veiksmų pasireiškimo priežastys:</i> atrinkti nekvalifikuoti, mažai patirties turintys paslaugų teikėjai, netinkamai (korumpuotai) atliekama techninė darbų vykdymo priežiūra (neleistini susitarimai tarp rangovo ir techninės priežiūros atstovų) ir pan.</p> <p><i>Galimas rizikos veiksmų pasireiškimo poveikis:</i> rangos darbų vėlavimas, galimų rangos darbų klaidų prevencijos netaikymas, nekokybiškai atlikti rangos darbai, papildomi finansavimo kaštai rangos darbų atlikimui, užsitęsę rangos terminai.</p>	<p>Rizikai taikytina rizikos prevencijos valdymo priemonės, susijusios su tinkamų paslaugų teikėjų atrinkimu vykdamas paslaugų teikėjo paslaugų įsigijimo viešąjį konkursą. Papildomai taikytinos sutartinės (įtrauktos į paslaugų teikimo sutartį) prevencinės priemonės ir baudos už netinkamai vykdomas paslaugas.</p> <p>Reikalingi ištekčiai rizikai valdyti: administraciniai ir žmogiškieji (specialistai atliekantys paslaugų teikimo kontrolę bei stebėseną).</p>
Nepakankamo finansavimo rizika	<p>Finansavimo poreikis pasikeičia dėl padidėjusių investicijų išlaidų.</p> <p>Finansavimo poreikis pasikeičia dėl pridėtinės vertės mokesčio tarifo pasikeitimo.</p> <p>Finansavimo poreikis pasikeičia dėl bet kurio mokesčio išskyrus pridėtinės vertės mokesčių ar rinkliavos tarifo pasikeitimo.</p> <p>Finansavimo poreikis pasikeičia dėl subsidijų sumos pasikeitimo.</p> <p>Finansavimo poreikis pasikeičia dėl subrangovų veiksmų ar neveikimo</p>	<p><i>Galimos rizikų veiksmų pasireiškimo priežastys:</i> rizikų veiksniai gali pasireikšti dėl blogai įvertintų finansavimo šaltinių pajėgumų ir lėšų poreikio, išorinių veiksmų lemiančių pareiškėjo ar paramos teikėjo pajamas, mokesčių politikos šalyje pasikeitimo.</p> <p><i>Galimas rizikos veiksmų pasireiškimo poveikis:</i> užsitęsę rangos darbai, sumažėjusi projekto apimtis (atsisakoma dalies suplanuotų veiklų), sustabdytas projekto įgyvendinimas.</p>	<p>Rizikai taikytina rizikos prevencijos valdymo priemonės, susijusios su planuojamais atlikti rangos darbais, paslaugų ir įrangos įsigijimais. Rizikos valdymui, kiek tai susiję su investicijų poreikiu, numatoma taikyti atliekamų darbų apimčių, taikomų technologijų ir medžiagų kokybės, tiekimo / atlikimo stebėseną ir kontrolę.</p> <p>Kiti rizikos veiksniai, kurie nepriklauso nei nuo pareiškėjo, nei nuo pareiškėjo perkamų paslaugų ar darbų tiekėjų, valdomi sutartiniais</p>

Rizikų grupė	Rizikų veiksniai	Paaiškinimas (detalizavimas)	Valdymo priemonės
Turto likutinės vertės projekto ataskaitinio laikotarpio pabaigoje rizika	Nukrypstama nuo infrastruktūros būklės palaikymo plano. Netiksliai suplanuotos infrastruktūros būklės palaikymo išlaidos.	<i>Galimos rizikų veiksnių pasireiškimo priežastys:</i> pakitusi infrastruktūros ir nekilnojamojo turto priežiūros, eksploatacijos ir realizavimo rinkos, informacijos trūkumas vertinant turto likutinę vertę, netinkamų metodų taikymas likutinei vertei nustatyti. <i>Galimas rizikos veiksnių pasireiškimo poveikis:</i> kadangi planuojamas įgyvendinti projektas yra viešosios infrastruktūros objektas, tai likutinės vertės pokytis nuo planuotos vertės jokios įtakos neturi projekto rezultatų tęstinumui. Netiksliai suplanuotos būklės palaikymo išlaidos gali lemti didesnes paraiškėjo išlaidas turto eksploatacijai, papildomas didesnes investicijas dėl per žemo lygio priežiūros.	įsipareigojimais, draudimo sutartimis ir pan. Reikalingi ištekliai rizikai valdyti: administraciniai ir žmogiškieji (specialistai atliekantys projekto veiklų vykdymo kontrolę bei stebėseną bei komunikuojantys su atsakingomis institucijomis). Rizikos valdymas atliekant nuolatinę sukurto turto tinkamą priežiūrą ir eksploataciją. Reikalingi ištekliai rizikai valdyti: žmogiškieji ir finansiniai (turto eksploatacijos užtikrinimui).