



VIEŠOJO TRANSPORTO AIKŠTELĖS ŽEMĖS SKLYPE, KURIO KAD. NR. 0101/0015:283, GILEIKIŲ GATVĖS NUO DOCIŠKIŲ G. IKI JUSTINIŠKIŲ G. STATYBOS IR JUSTINIŠKIŲ G. VILNIUJE REKONSTRAVIMO PROJEKTAS

23012 PP

Statytojas/
Užsakovas

VILNIAUS MIESTO SAVIVALDYBĖ

Sutarties
pavadinimas

PAVILNIONIŲ G. 22 VIEŠOJO TRANSPORTO STOVĖJIMO AIKŠTELĖ SU
INFRASTRUKTŪRA VILNIUJE, PROJEKTAVIMO IR PROJEKTO VYKDYMO
PRIEŽIŪROS PASLAUGOS

Statinio projekto
pavadinimas

VIEŠOJO TRANSPORTO AIKŠTELĖS ŽEMĖS SKLYPE, KURIO KAD. NR.
0101/0015:283, GILEIKIŲ GATVĖS NUO DOCIŠKIŲ G. IKI JUSTINIŠKIŲ G.
STATYBOS IR JUSTINIŠKIŲ G. VILNIUJE REKONSTRAVIMO PROJEKTAS

Statinio
kategorija

YPATINGIEJI, NEYPATINGIEJI, NESUDĖTINGIEJI STATINIAI

Statinio
projekto Nr.

23012

Statinio
projekto etapas

PROJEKTINIAI PASIŪLYMAI

Statinsys

SUSISIEKIMO KOMUNIKACIJOS: GATVĖS
KITI INŽINERINIAI STATINIAI: KITOS PASKIRTIES INŽINERINIAI STATINIAI (aikštelė)

Statinio
projekto dalis

PROJEKTINIAI PASIŪLYMAI

Byla (segtuvas) **PP**

Bylos laida **0**

Bylos
išleidimo data 2024-05

Įmonė

Pareigos

Vardas, pavardė

Atestato Nr.

Parašas

UAB „Sweco Lietuva“

Viceprezidentas

TOMAS BARŠAUSKAS

Statinio projekto
vadovas

GIEDRĖ DUBROVINIENĖ

40665

PROJEKTINIŲ PASIŪLYMŲ BYLOS ŽINIARAŠTIS

Eil. Nr.	Bylos žymuo	Laida	Bylos pavadinimas	Pastabos
1.	PP	0	PROJEKTINIAI PASIŪLYMAI	

BYLOS PP laida 0 SUDĖTIES ŽINIARAŠTIS

TEKSTINIŲ DOKUMENTŲ ŽINIARAŠTIS

Dokumento žymuo	Lapų sk.	Laida	Dokumento pavadinimas	Pastabos
23012-XX-PP-BSŽ	1	0	PP bylos dokumentų žiniaraštis	
23012-XX-PP-AR	20	0	Aiškinamasis raštas	

BRĖŽINIŲ ŽINIARAŠTIS

Brėžinio žymuo	Lapų sk.	Laida	Brėžinio pavadinimas	Pastabos
23012-XX-PP-B-01	1	0	Situacijos schema M 1:1000	
23012-XX-PP-B-02	1	0	Dangų ir eismo organizavimo planas M 1:500	
23012-XX-PP-B-03	1	0	Aukščių ir suvestinis inžinerinių tinklų planas M 1:500	
23008-XX-PP-B-04	1	0	Transporto judėjimo schema M 1:500	
23012-XX-PP-B-05	1	0	Želdynų inventorizacijos planas M 1:500	
23012-XX-PP-B-06	1	0	Želdynų planas M 1:500	

PRIEDŲ ŽINIARAŠTIS

Dokumento žymuo	Lapų sk.	Laida	Dokumento pavadinimas	Pastabos
			Projektinių pasiūlymų užduotis	

AIŠKINAMOJO RAŠTO TURINYS

1	BENDROJI INFORMACIJA.....	3
2	STATYTOJAS	5
3	PROJEKTUOTOJAS.....	5
4	PROJEKTAVIMO UŽDUOTIS.....	5
5	ESAMOS BŪKLĖS ANALIZĖ	6
5.1	Topografiniai (geodeziniai) tyrinėjimai	8
5.2	Inžineriniai geologiniai tyrinėjimai	8
5.2.1	Geologinės sąlygos.....	9
5.2.2	Hidrogeologinės sąlygos.....	9
5.2.3	Geologiniai procesai ir reiškiniai	10
5.3	Esami inžineriniai tinklai.....	10
5.4	Kiti projektai automobilių stovėjimo aikštelės gretimybėse	10
5.5	Teritorijų planavimo dokumentai	10
6	PROJEKTINIAI SPRENDINIAI.....	12
6.1	Paruošiamieji darbai.....	12
6.2	Geometrija.....	13
6.3	Aikštelės vertikalusis / aukščių planavimas	13
6.4	Žemės sankasa.....	13
6.5	Aikštelės, Gileikių g. ir Justiniškių g. dangos konstrukcija	14
6.6	Šaligatviai	15
6.7	Įvažiavimai / Išvažiavimai.....	15
6.8	Vejos įrengimas.....	15
6.9	Konstruktinis drenažas (žemės sankasos sausinimui)	16
6.10	Eismo organizavimo sprendiniai	16
6.10.1	Vertikalus ženklavimas.....	16
6.10.2	Horizontalus ženklavimas	16
6.11	Aplinkos pritaikymas žmonėms su negalia	16
6.12	Inžinerinės komunikacijos	17
6.13	Želdiniai	17
6.14	Paviršinių nuotekų surinkimo sprendiniai.....	18
6.15	Apšvietimo sprendiniai	19

6.16	Kontaktinio tinklo sprendiniai	19
6.17	Aplinkos apsauga	19

1 BENDROJI INFORMACIJA

Projekto pavadinimas – Viešojo transporto aikštelės žemės sklype, kurio kad. Nr. 0101/0015:283, Gileikių gatvės nuo Dociškių iki Justiniškių gatvės, statybos ir Justiniškių g., Vilniuje rekonstravimo projektas.

Statinio statybvietės adresas – Pavilnionių g. 22, Vilnius, Vilniaus m. sav.

Statinio naudojimo paskirtis – Susisiekimo komunikacijos: gatvės; Kiti inžineriniai statiniai: kitos paskirties inžineriniai statiniai (aikštelė).

Statybos rūšis – Rekonstravimo projektas.

Statinio kategorija – Neypatingieji, nesudėtingieji statiniai.

Statinį eksploatuoja – Vilniaus miesto savivaldybės įmonė UAB „Grinda“.

Sprendiniai atlikti pagal Lietuvos Respublikoje galiojančius statybos techninius reglamentus, teisės aktus, statybos normas ir taisykles.

Statybinėms medžiagoms ir gaminiams, naudojamiems statyboje, taikomi galiojantys valstybiniai standartai bei europiniai EN standartai, kurių vartojimas yra įteisintas Lietuvos Respublikos atitinkamų žinybų.

Pagrindiniai normatyviniai dokumentai, kuriais vadovaujantis parengtas kapitalinio remonto projektas:

- Lietuvos Respublikos Statybos įstatymas;
- STR 1.04.04:2017 „Statinio projektavimas, projekto ekspertizė“;
- STR 1.01.08:2002 „Statinio statybos rūšys“;
- STR 1.01.03:2017 „Statinių klasifikavimas“;
- STR 2.06.04:2014 „Gatvės ir vietinės reikšmės keliai. Bendrieji reikalavimai“
- KPT SDK 19 „Automobilių kelių standartizuotų kelių dangų konstrukcijų projektavimo taisyklės“;
- KPT VNS 16 „Automobilių kelių vandens nuleidimo sistemų projektavimo taisyklės“;
- TRA ASFALTAS 08 „Automobilių kelių asfalto mišinių techninių reikalavimų aprašas“;
- TRA SBR 19 „Automobilių kelių nesurištųjų mišinių ir gruntų, naudojamų sluoksniams be rišiklių, techninių reikalavimų aprašas“;
- TRA BITUMAS 08/14 „Automobilių kelių bitumų ir polimerais modifikuotų bitumų techninių reikalavimų aprašas“;
- TRA UŽPILDAI 19 „Automobilių kelių užpildų techninių reikalavimų aprašas“;
- TRA VŽ 12 „Automobilių kelių vertikaliųjų kelio ženklų techninių reikalavimų aprašas“;
- TRA ŽM 12 „Kelių ženklavimo medžiagų techninių reikalavimų aprašas“;
- TRA SS 15 „Automobilių kelių dangų siūlių sandariklių techninių reikalavimų aprašas“;
- TRA BE 08/15 „Automobilių kelių bituminių emulsijų techninių reikalavimų aprašas“;
- PĮT KŽA 08 „Kelio ženklų atramų parinkimo, projektavimo ir įrengimo taisyklės“;
- ĮT ŽS 17 „Automobilių kelių žemės darbų atlikimo ir žemės sankasos įrengimo taisyklės“;
- ĮT ASFALTAS 08 „Automobilių kelių dangos konstrukcijos asfalto sluoksnių įrengimo taisyklės“;
- ĮT SBR 19 „Automobilių kelių dangos konstrukcijos sluoksnių be rišiklių įrengimo taisyklės“;
- ĮT VŽ 14 „Automobilių kelių vertikaliųjų kelio ženklų įrengimo taisyklės“;

- ĮT ŽM 12 „Kelių ženklavimo medžiagų naudojimo ir ženklavimo taisyklės“;
- Kelių horizontaliojo ženklavimo taisyklės;
- Kelio ženklų įrengimo ir vertikaliojo ženklavimo taisyklės;
- Specialiosios žemės naudojimo sąlygos;
- Gruntų pagerinimo ir sustiprinimo rišikliais metodiniai nurodymai MN GPSR 12;
- Automobilių kelių naudoto asfalto granulių panaudojimo rekomendacijos R NAG 09;
- „Bituminiai mišiniai. Medžiagos techniniai reikalavimai. 8 dalis. Naudotas asfaltas“ LST EN 13108-8;
- Automobilių kelių asfalto mišinių techninių reikalavimų aprašas TRA ASFALTAS 08;
- Elektros tinklų apsaugos taisyklės ETAT;
- Elektros linijų ir instaliacijos įrengimo taisyklės ELIIT;
- Elektros įrenginių įrengimo bendrosios taisyklės EIIBT;
- Saugos eksploatuojant elektros įrenginius taisyklės SEEIT;
- Elektros įrenginių bandymų normų ir apimčių aprašas EI BNAA;
- Elektrinių ir elektros tinklų eksploatavimo taisyklės EETET;
- Elektros įrenginių relinės apsaugos ir automatikos įrengimo taisyklės EI RAAIT;
- Specialiųjų patalpų ir technologinių procesų elektros įrenginių įrengimo taisyklės SPTPEIIT;
- Statinių apsauga nuo žaibo. Išorinė statinių apsauga nuo žaibo STR 2.01.06:2009;
- Geodezijos ir kartografijos techninis reglamentas GKTR 2.01.01:1999;
- Normatyviniai statybos techniniai dokumentai STR 1.01.02:2016;
- Statybos darbai. Statinio statybos priežiūra STR 1.06.01:2016;
- Statinio projektavimas, projekto ekspertizė STR 1.04.04:2017;
- Statybą leidžiantys dokumentai. Statybos užbaigimas. Statybos sustabdymas. Savavališkos statybos padarinių šalinimas. Statybos pagal neteisėtai išduotą statybą leidžiantį dokumentą padarinių šalinimas STR 1.05.01:2017;
- Apšvietimo elektros įrenginių įrengimo taisyklės AEIIT;
- Kelių apšvietimas. 1 dalis. Apšvietimo klasių parinkimo vadovas CEN/TR 13201-1:2014
- Kelių apšvietimas. 2 dalis. Eksploatacinių charakteristikų reikalavimai LST EN 13201-2:2016;
- Natūralus ir dirbtinis darbo vietų apšvietimas. Apšvietos mažiausios ribinės vertės ir bendrieji matavimo reikalavimai. HN 98:2014;
- Šviesa ir apšvietimas. Darbo vietų apšvietimas. 2 dalis. Darbo vietos statinių išorėje. LST EN 12464-2:2014;
- Vamzdžių sistemos kabeliams tvarkyti. 24 dalis. Ypatingieji reikalavimai. Požeminės vamzdžių sistemos LST EN 61386-24:2011;
- Statinio projektas. Bendrieji įforminimo reikalavimai LST 1516:2015;
- STR2.07.01:2003 „Vandentiekis ir nuotekų šalintuvas. Pastato inžinerinės sistemos. Lauko inžineriniai tinklai“;
- STR 1.06.01:2016 „Statybos darbai. Statinio statybos priežiūra“;
- HN 24:2017 „Geriamojo vandens saugos ir kokybės reikalavimai“;
- RSN 26-90, „Vandens vartojimo normos“;
- RSN 156-94 „Statybinė klimatologija“;
- ST 1073435.04:2000 Plastikinių vamzdžių sistemos (UAB "Wavin Baltic" statybos taisyklės);

- LST 1569:2012 Statinio projektas. Lauko inžinerinių tinklų grafiniai ženklai;
- LR AM ministro 2007-04-02 įsakymas Nr. D1-193 „Dėl paviršinių nuotekų tvarkymo reglamento patvirtinimo“ (Žin., 2007, Nr. 42-1594).

2 STATYTOJAS

Vilniaus miesto savivaldybė, Konstitucijos pr. 3, LT-09601 Vilnius. Tel. (8 5) 211 2000, El. paštas savivaldybe@vilnius.lt.

3 PROJEKTUOTOJAS

UAB „Sweco Lietuva“, A. Strazdo g. 22, LT-48488, Kaunas, tel. +370 372 21056, el. p. info@sweco.lt.

4 PROJEKTAVIMO UŽDUOTIS

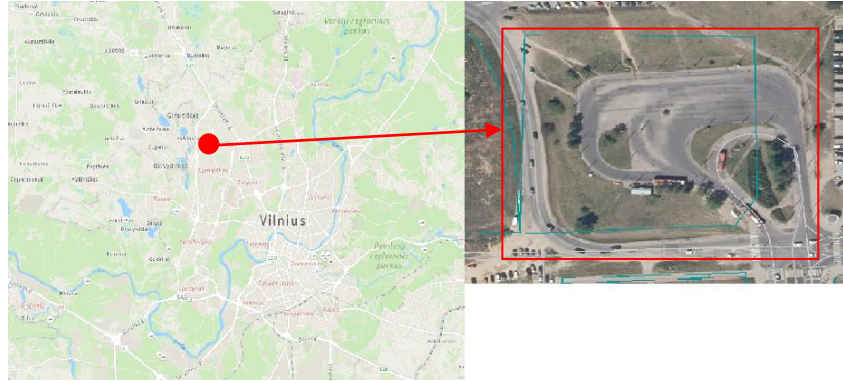
Projektas parengtas vadovaujantis:

- Normatyvinių teisės aktų reikalavimais;
- Statinio projektinių pasiūlymų užduotimi;
- Techninėmis prisijungimo prie inžinerinių tinklų sąlygomis;
- Parengtais topografiniais, geologiniais ir arboristiniais tyrimais;
- Teritorijų planavimo dokumentais.

Projektavimo darbų sutartyje numatyta suprojektuoti Viešojo transporto priemonių galinio apsisukimo ir laikino stovėjimo aikšteles, taip pat numatomas Gileikių g. atkarpos rekonstravimas.

Numatyta atlikti statybos projektą žemės sklype Nr. 4400-1945-9837 (statinys registruotas kadastrinių matavimų byloje), pritaikant viešojo transporto laikinam stovėjimui maršruto pabaigoje. Numatyta išplėsti viešojo transporto stovėjimą, atsižvelgiant į Užsakovo reikalavimus, aikštelėje turi būti užtikrinta 54 transporto priemonių (triašių, dviašių ir MIDI autobusų) stovėjimo galimybė, 6 dviašių autobusų vietos turi būti pritaikytos elektros įkrovimui, taip pat turi būti įrengti poilsio ir maitinimosi patalpa autobusų vairuotojams įrengiant visas reikalingas inžinerines komunikacijas tinkamai patalpos eksploatacijai. Gileikių g. atkarpoje numatomas autobusų stotelės įrengimas, papildomos A juostos įrengimas, atnaujinami šaligatviai. Aikštelėje ir Gileikių g. numatyta įrengti apšvietimą ir paviršinių (lietaus) nuotekų surinkimą.

5 ESAMOS BŪKLĖS ANALIZĖ



1 pav. Projektuojamos aikštelės vieta

Esama viešojo transporto stovėjimo aikštelė ir rekonstruojamos Gileikių g. atkarpa yra Vilniaus mieste, Pašilaičių mikrorajone.

Esama aikštelė yra asfalto dangos, aikštelės perimetru įrengti betoniniai gatvės bortai. Esamos aikštelės bendras plotas – 6170 m².

Esama Gileikių g. atkarpa yra asfalto dangos su gatvės bortais, šaligatvių. Rekonstruojamoje atkarpoje yra apšvietimo stulpai, greičio mažinimo priemonės, horizontalus ir vertikalus ženklimas.

Atlikus vizualinę analizę buvo nustatyta, kad esama aikštelės danga suskeldėjusi, deformuoto skersinio ir išilginio profilio. (žr.2 Pav.).



2 pav. Esama aikštelės būklė

Esamoje situacija, iš transporto stovėjimo aikštelės į Gileikių g. arba Justiniškių g. yra įrengtas vienas įvažiavimai ir išvažiavimai. Įvažiavimo plotis – 18,12 m, išvažiavimo plotis – 14,56 m. Eismo organizavimo priemonių – horizontaliojo ar vertikaliojo ženklavimo esamoje aikštelėje nėra, taip pat nėra įrengtų jokių eismo saugumo priemonių.



3 pav. Įvažiavimų / išvažiavimų dangos būklė

Remontuojamos aikštelės gretimybėse gausu medžių. Atsižvelgiant į želdinių inventORIZaciją, sklype, inventorizuota 29 želdiniai. 16 medžių būklė vertinama kaip patenkinama, 10 vnt. – gera, 1 – nepatenkinama.



4 pav. Želdiniai aplink aikštelę

Aikštelė nepatenka ir nesiriboja su saugomomis teritorijomis ar kultūros paveldo objektais.

Techninė informacija apie esamą žemės sklypą Nr. 4400-1945-9837, kuriame vykdamas automobilių stovėjimo aikštelės išplėtimas, pateikiama 1 lentelėje.

1 lentelė. Esamo statinio žemės sklype Nr. 4400-1945-9837 techniniai duomenys

Eil. Nr.	Objekto, objekto elemento (parametro) pavadinimas, apibūdinimas	Mato vnt.	Kiekis
1.	Remontuojamos Aikštelės plotas	m ²	5305
2.	Dangos tipas	-	Asfaltbetonis
3.	Aikštelės ilgis	m	81,38*
4.	Aikštelės plotis	m	92,34*
5.	Nuovažos	vnt	2

*Aikštelės ilgio ir pločio parametrų reikšmės yra apytikslės, dėl aikštelės netobulo stačiakampio formos.

Techninė informacija apie Gileikių g.:

Eil. Nr.	Objekto, objekto elemento (parametro) pavadinimas, apibūdinimas	Mato vnt.	Kiekis
1.	Gatvės kategorija		D
2.	Važiuojamosios dalies plotis	m	7,14-9,20*
3.	Eismo juostų skaičius	Vnt.	2
4.	Eismo juostos plotis	m	3,57-4,60

*Gatvės plotis yra netaisyklingos formos.

5.1 Topografiniai (geodeziniai) tyrinėjimai

Projektavimui panaudota 2023-04-11 UAB „Sweco Lietuva“ parengta topografinė (geodezinė) nuotrauka. Koordinacių sistema – LKS 94, aukščių sistema – LAS 07.

Topografinės (geodezinės) nuotraukos mastelis – M 1:500.

Topografinė (geodezinė) nuotrauka suderinta su požemines komunikacijas aptarnaujančiomis organizacijomis, suteiktas derinimo numeris Nr.TIIS1-20230320-019169.

5.2 Inžineriniai geologiniai tyrinėjimai

Išgręžta dvylika (12) tyrimo gręžinių: (Gr. 1; Gr. 2; Gr. 3; Gr. 4; Gr. 5; Gr. 6; Gr. 7; Gr. 8; Gr.9; Gr.10; Gr.11; Gr.12). Gręžinių gylis siekia nuo 3.00 m iki 7.50 m. Iškasti keturi (4) kasiniai: KS.1; KS.2; KS.3; Ks.4. Gylis siekia 0.30 m. Taip pat atlikta dvylika (12) statinio zondavimo bandymų ne arčiau kaip dviejų metrų atstumu nuo gręžsčių. Iš gręžinių paimti 28 grunto ėminiai, kurių analizė atlikta UAB „Geoanalizė“ gruntų tyrimo laboratorijoje ir UAB „Sweco Lietuva“ gruntų tyrimo laboratorijoje (Proktoro bandymas). Taip pat iš gręžinio Gr.9 (2.80 m gylis) paimtas 1 vandens ėminys. Gręžiniai gręžti ir ėminiai imti vadovaujantis Lietuvos standarto LST EN ISO 22475-1:2007 „Geotechniniai tyrinėjimai ir bandymai. Ėminių ėmimo metodai ir gruntinio vandens matavimai. 1 dalis. Techniniai atlikimo principai“ nuostatomis.

5.2.1 Geologinės sąlygos

Tirto sklypo inžinerinės geologinės sąlygos yra paprastos remiantis Statybos techninio reglamento STR 1.04.02:2011 „Inžineriniai geologiniai (geotechniniai) tyrimai“ 1 priedu. Tyrimų gręžiniuose yra aptiktas augalinis sluoksnis (pd IV), dirbtinis gruntas (t IV), asfaltbetonis (t IV), skalda (t IV), fliuvioglacialinės (f III gr) nuogulos, glacialinės (g III gr) nuogulos.

Augalinis sluoksnis (pd IV) aptiktas gręžiniuose: Gr.2, Gr.3, Gr.8, Gr.9, Gr.12. Storis siekia 0.10 m – 0.15 m. Taip pat kasiniuose: KS.2, KS.3; KS.4. Storis siekia 0.06 m – 0.15 m.

Asfaltbetonis aptiktas gręžiniuose Gr.4; Gr.5; Gr.6; Gr.7; Gr.10; Gr.11. Storis siekia 0.12 m – 0.20 m.

Skalda (t IV) aptikta gręžiniuose Gr.4; Gr.5; Gr.6; Gr.7; Gr.10; Gr.11. Storis siekia 0.13 m - 0.20 m.

Dirbtinį gruntą (t IV) sudaro: labai purus - molingas smėlis (clSa) [SDo] (IGS Nr. 1); purus – molingas smėlis (clSa) [SDo] (IGS Nr. 2); vidutinio tankumo - molingas smėlis (clSa) [SDo] - vidutinio tankumo (IGS Nr. 3); labai tankus – molingas smėlis (clSa) [SDo] (IGS Nr. 4); tankus – mažai dulkingas molingas vidutiniškai išrūšiuotas smėlis (SaFM) [SD] (IGS Nr. 5); purus - mažai dulkingas molingas žvyringas smėlis (grSa-F) [SD] (IGS Nr. 6); purus – žvyringas molingas smėlis (grclSa) [SDo] (IGS Nr. 7); tankus - mažai dulkingas molingas gerai išrūšiuotas žvyringas smėlis (grsaFM) [SD] (IGS Nr. 8); tankus – mažai dulkingas molingas gerai išrūšiuotas žvyringas smėlis (grsaFW) [SD] (IGS Nr. 9).

Fliuvioglacialines (f III gr) nuogulas sudaro: purus – molingas smėlis (clSa) [SDo] (IGS Nr. 10); vidutinio tankumo - molingas smėlis (clSa) [SMo] (IGS Nr. 11); vidutinio tankumo – molingas smėlis (clSa) [SDo] (IGS Nr. 12); vidutinio tankumo – mažai dulkingas molingas žvyringas smėlis (grSa-F) [SD] (IGS Nr. 13).

Glacialines (g III gr) nuogulas sudaro: kietas - mažo plastiškumo dulkis (SiL) [DL] (IGS Nr. 14); standžiai plastinis - smėlingas mažo plastiškumo molis (saCIL) [SMo] (IGS Nr. 15); pusketis - smėlingas mažo plastiškumo molis (saCIL) [SMo] (IGS Nr. 16); pusketis - smėlingas mažo plastiškumo molis (saCIL) [ML] (IGS Nr. 17); kietas - smėlingas mažo plastiškumo molis (saCIL) [SMo] (IGS Nr. 18); kietas - smėlingas mažo plastiškumo molis (saCIL) [ML] (IGS Nr. 19).

5.2.2 Hidrogeologinės sąlygos

Hidrogeologinės tirtos aikštelės sąlygos yra charakterizuojamos analizuojant nusistovėjusio vandens lygių stebėjimus gręžinyje tyrimų metu.

Požeminis vanduo sutiktas gręžinyje Gr.9. Slūgso nuo 2.30 m - 2.00 m gylyje nuo žemės paviršiaus. Vanduo slūgso natūralios genezės grunte. Remiantis „Projektinių inžinerinių geologinių ir geotechninių tyrimų rekomendacijomis“ 11 priedu hidrogeologinės sąlygos gali būti skirstomos: paprastos (kai gruntinio vandens slūgsojimo gylis >3 m), vidutinio sudėtingumo (kai gruntinio vandens slūgsojimo gylis 2 - 3 m), sudėtingos (kai gruntinio vandens slūgsojimo gylis < 2 m). Tyrimo plote hidrogeologinės sąlygos kinta nuo paprastų iki vidutinio sudėtingumo gręžinyje Gr.9.

Vandeningojo sluoksnio išplitimas yra diskretus, nevienodo storio – kintantis. Gruntinis vanduo turi sąveiką su atmosferos krituliais, tad vandens lygis priklauso nuo metų sezoniškumo bei

iškrentančių kritulių kiekio. Dėl šios priežasties prognozuoti maksimalų gruntinio vandens lygį gręžiniuose būtų sudėtinga. Tiksliesniam požeminio vandens lygio kitimo prognozavimui reikalingi ilgalaikių stebėjimų rezultatai, kurie matuojami įrengtuose požeminio vandens lygio monitoringo gręžiniuose. Tad, turimais pirminiais duomenimis maksimalus gruntinio vandens lygis gali būti apie 0.50 m aukščiau už tyrimų metu nustatytą. Maksimalus prognozuojamas gruntinio vandens gylis ir jo lygio altitudė parodyta grafiniuose prieduose Nr. 2 ir 3.

Tyrimų metu buvo iš paimtų grunto bandinių, nustatytos rupaus grunto filtracinės savybės. Filtracijos koeficiento vertės pateiktos 5-tame tekstiniame priede gruntų laboratorinių tyrimų rezultatuose.

Tyrimų ploto požeminio vandens makrokomponentinė sudėtis, agresyvumas betonui ir agresyvumas metalui vertinamas tyrimų metu iš Gr. 9 (2.80 m gylio) paimto požeminio vandens éminio. Laboratorinių tyrimų duomenimis, tyrimų plote esantis vanduo betonui – neagresyvus, metalui – vidutinio agresyvumo. Vandens bendrosios cheminės analizės rezultatai pateikti 8 tekstiniame priede.

Statybos metu reikia apsaugoti požemį vandenį nuo bet kokių veiksmų, galinčių stipriai pakeisti geocheminę situaciją (pvz. taršos organiniais junginiais, druskomis ir kt. medžiagomis).

5.2.3 Geologiniai procesai ir reiškiniai

Reikšmingų geologinių procesų ir reiškinų tyrimų metu nebuvo pastebėta.

5.3 Esami inžineriniai tinklai

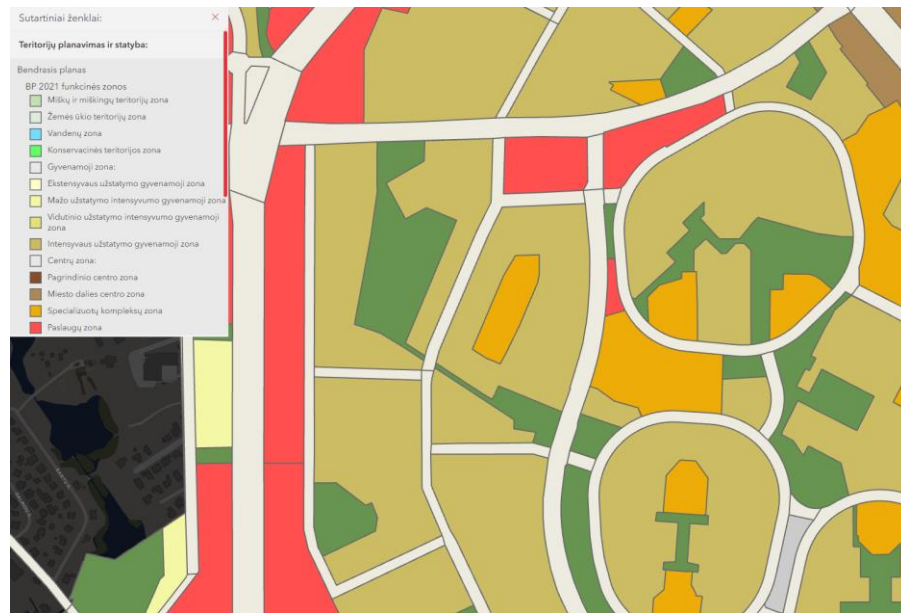
Po aikštelės ir Gileikių g. dangos dalimis įrengti – ryšių tinklai ir šuliniai, buitinių ir paviršinių nuotekų šalinimo, šilumos, vandentiekio ir elektros tinklai, apšvietimas, troleibusų kontaktinis tinklas.

5.4 Kiti projektai automobilių stovėjimo aikštelės gretimybėse

Perspektyvoje, šalia viešojo transporto sustojimo aikštelės numatomas Justiniškių g. praplėtimas iki Pavilonių g. Užsakovas Vilniaus miesto savivaldybė.

5.5 Teritorijų planavimo dokumentai

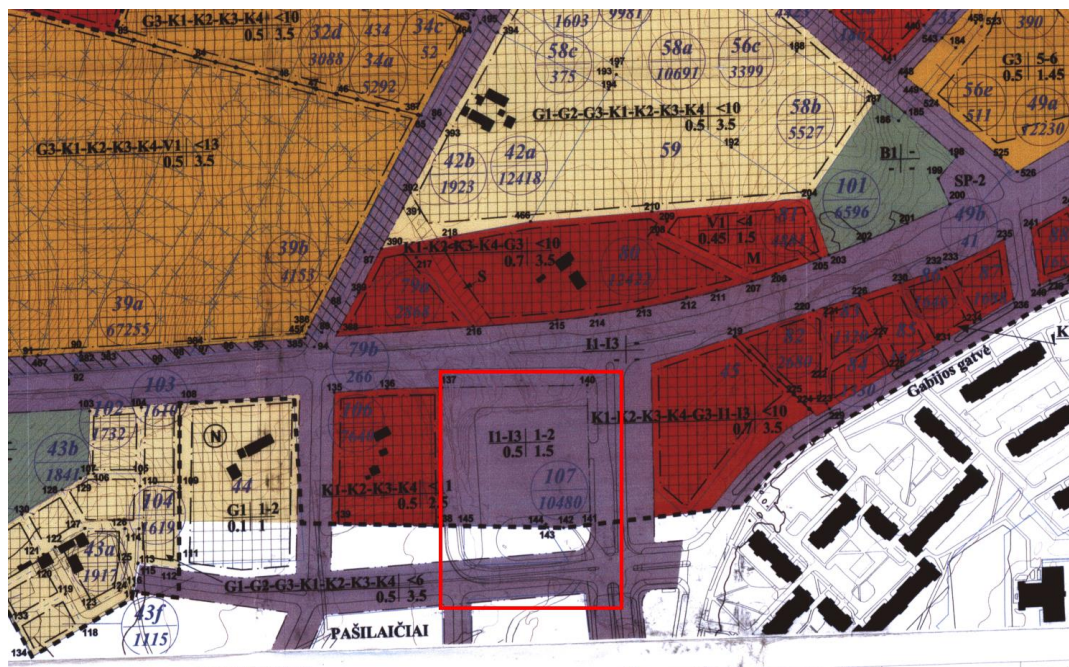
Statiniai projektuojamo nepažeidžiant *Vilniaus miesto savivaldybės bendrojo plano* (TPD Nr. T00086338, patvirtinto Vilniaus miesto savivaldybės tarybos 2021 m. birželio 2 d. sprendimu Nr. 1-972.) (žr. 3 pav.).



3 pav. Ištrauka iš Vilniaus miesto savivaldybės bendrojo plano (TPD Nr. T00086338)

Objektus statyti numatyta valstybinėje žemėje, raudonųjų gatvės linijų ribose. Statinys projektuojamas nepažeidžiant trečiųjų šalių interesų.

Nagrinėjai teritorijai galioja *Teritorijos tarp Gabijos gatvės ir Ukmergės plento detaliojo plano keičiančio bendrojo plano sprendinius* (TPD reg. Nr. T00055858) sprendiniai (žr. 4 pav.), patvirtinto Vilniaus miesto savivaldybės tarybos 2004 m. gruodžio 29 d. sprendimu).



4 pav. Teritorijos tarp Gabijos gatvės ir Ukmergės plento detaliojo plano keičiančio bendrojo plano sprendinius (TPD reg. Nr. T00055858)

6 PROJEKTINIAI SPRENDINIAI

Viešojo transporto stovėjimo aikštelės ir remontuojamos Gileikių g. atkarpos sprendiniai numatyti atsižvelgiant į viešojo transporto stovėjimo aikštelėms keliamus techninius reikalavimus. Projektiniai pasiūlymai parengti vadovaujantis projektinių pasiūlymų užduoties reikalavimais bei LR galiojančiais normatyviniais dokumentais.

Darbai pagal šį projektą vykdomi:

- 1) **Požeminių komunikacijų zonoje, todėl prieš darbų pradžią būtina į darbų vietą kviesti atitinkamas komunikacijas prižiūrinčių organizacijų atstovus, tiksliai paženklinėti vietovėje visų požeminių komunikacijų esamą padėtį ir jų nepažeisti.**
- 2) **Želdinių šaknų ir lajos apsaugos zonose, todėl prieš darbų pradžią reikalinga tinkamai nusižymėti medžių šaknų apsaugos zonas, o darbus šiose zonose vykdyti rankiniu būdu arba kitomis rankinėmis priemonėmis, kurios užtikrintų, kad želdiniai nebūtų pažeisti. Statybos darbus želdinių šaknų ir lajos apsaugos zonoje vykdyti vadovaujantis želdinių specialisto priežiūra.**

6.1 Paruošiamieji darbai

Pradėti statybos darbus Rangovas gali tik gavus visus suderinimus ir leidimus pagal STR 1.04.04:2017 „Statinio projektavimas, projekto ekspertizė“ reikalavimus ir tik parengęs statybos darbų technologijos projektą, kuris nustato konkretaus statinio statybos, kaip technologinio proceso, reikalavimus, nurodo statinio projekto įgyvendinimo būdus bei metodus ir numato konkrečius sprendinius bei priemones, užtikrinančius darbuotojų saugą ir sveikatą. Rangovinė organizacija technologiniame (darbų vykdymo) projekte gali papildyti, koreguoti arba keisti statybos organizavimo projekto sprendimus, jeigu tai nepažeis darbo saugos reikalavimų, nepakenks aplinkai, o taip pat nepakenks statybos darbų kokybei.

Užsakovas privalo suteikti Rangovui statybvietės ir jos valdymo teisę. Statybvietė turi atitikti techninėse specifikacijose ir brėžiniuose nurodytas sąlygas. Užsakovas perduoda Rangovui statybvietės ir jos prieigų valdymo teisę statybvietės perdavimo priėmimo aktu. Prieš pradėdamas darbus Rangovas turi gauti statybvietės perdavimo priėmimo aktą. Prieš pradėdamas darbus Rangovas privalo gauti visus reikalingus leidimus iš vietinių institucijų savo lėšomis.

Pradėjus darbus, vietovėje paženklinama (atstatoma) projektuojamo objekto geometrija bei įrengiami reperiai.

Projekto pasirengimo ir statybos darbų organizavimo skyriuje pateiktos siūlomos vietos statybos aikštelių įrengimui bei laikinam augalinio dirvožemio sluoksnio saugojimui. Atsižvelgdamas į pateiktus pasiūlymus, tiksliai šių aikštelių bei sandėliavimo vietas rangovas nusimato pats.

Medžių ir krūmų tvarkymo darbams, Rangovas privalo gauti nustatytos formos leidimus, bei darbų vykdymo metu išsikviesti želdinių specialistą.

Statybvietės ruošimo metu rangovas privalo:

- garantuoti statybvietės paviršiaus nusausinimą ir lietaus vandens nuleidimą;
- apsaugoti statybvietę nuo pavojingo požeminių vandenų poveikio ir kt.;
- vengti fizinių ir mechaninių žemės savybių pablogėjimo;
- pašalinti viršutinį dirvožemio sluoksnį ir kitas netinkamas ar pavojingas medžiagas;

- atlikti visus reikalingus požeminių komunikacijų, aikštelės konstrukcijos ir kitų sutvirtintų plotų išardymo darbus;
- teisingu darbų organizavimu apsaugoti aplinką ir sumažinti triukšmą;
- pagal statybvietės ypatumus ir statybos darbų pobūdį atlikti visus kitus paruošiamuosius darbus.

6.2 Geometrija

Aikštelės sprendinių rengimo metu aikštelės geometrinius parametrus stengtasi išlaikyti žemės sklypo ribose, aikštelės bendras plotas padidėjo dėl viešojo transporto automobilių kiekio padidėjimo, Aikštelės išplėtime numatyta įvertinus remontuojamos dalies parametrus ir projektuojamų stovėjimo vietų skaičių .

Aikštelės dalies plotas – 13075,00 m².

Numatomas Gileikių g. praplėtimas įrengiant skiriamąją juostą, viešojo transporto juostą su „A“ raidės horizontaliu ženkliniu, viešojo transporto stotelė.

Gileikių g. atkarpos plotis – 14,50 m.

Gileikių g. atkarpos ilgis – 113,00 m

Eil. Nr.	Objekto, objekto elemento (parametro) pavadinimas, apibūdinimas	Mato vnt.	Kiekis
Projektuojamos aikštelės duomenys			
1.	Remontuojamos Aikštelės plotas	m ²	13075
2.	Dangos tipas	-	Asfaltbetonis
Projektuojamos Gileikių g. atkarpos duomenys			
1.	Gatvės kategorija		D
2.	Važiuojamosios dalies plotis	m	6,5-11,00
3.	Eismo juostų skaičius	Vnt.	2
4.	Eismo juostos plotis	m	3,00-3,50

6.3 Aikštelės vertikalūs / aukščių planavimas

Aikštelė numatoma dvišlaičio nuolydžio, aikštelės viduryje formuojant aukščiausią vietą, kurios nuolydis kinta: iš kairės pusės link dešinės pusės yra 2,0% žemėjantis nuolydis 24,60 m atstumu, toliau per 37,65m nuolydis yra 1,5% kylantis nuolydis ir per 37,65 m nuolydis yra 0,5% žemėjantis.

„Gatvės ir vietinės reikšmės keliai. Bendrieji reikalavimai“ XIII skyriaus 115.p reikalavimų „stovėjimo vietos nuolydis aikštelėje išilginės automobilio ašies kryptimi turi būti ne didesnis kaip 2 %. Stovėjimo vietos nuolydis skersai turi būti ne didesnis kaip 4 %“.

6.4 Žemės sankasa

Vadovaujantis KPT SDK 19 VI skyriaus antro skirsnio 73 p. reikalavimais „Kai DK 100–DK 2 dangų konstrukcijų klasės žemės sankasos įrengimui numatoma naudoti F2 ir (arba) F3 klasių gruntus, turi būti numatomas gruntų sustiprinimas pagal MN GPSR 12.“

Gruntų sustiprinimas atliekamas žemės sankasos viršutinėje zonoje (žr. įrengimo taisykles JT ŽS 17 „Automobilių kelių žemės darbų atlikimo ir žemės sankasos įrengimas“). Gruntų sustiprinimas padidina laikomąją gebą ir pravažiuojamumą bei užtikrina dangos konstrukcijos atsparumą šalčiui.

Atsižvelgiant į MN GPSR 12 dokumente numatytus reikalavimus, statybos darbų metu, rangovas gali pasirinkti vieną iš galimų rišiklių gruntų stiprinimui (stabilizavimui) atlikti. Rangovas naudodamas rišiklius turi užtikrinti, kad darbai vykdomi nenukrypstant nuo MN GPSR 12 VIII skyriaus reikalavimų.

Projekto apimtyse įvertinta, kad gruntai stiprinami ne mažesniu nei 0,15 cm storiu. Statybos darbų metu esant poreikiui stiprinamo sluoksnio storis gali būti didinamas, užtikrinant, kad būtų pasiekti projekte reikalaujami laikomosios gebos parametrai. Pažymėtina, kad vadovaujantis, JT ŽS Automobilių kelių žemės darbų atlikimo ir žemės sankasos įrengimo taisyklėmis, ant šalčiui jautrios žemės sankasos viršaus taikomas deformacijos modulio reikalavimas: $E_{v2} = 45 \text{ MN/m}^2$.

6.5 Aikštelės, Gileikių g. ir Justiniškių g. dangos konstrukcija

Aikštelės. Gileikių g., ir Justiniškių g., dangos konstrukcijos klasė nustatyta atsižvelgiant į dokumento STR 2.06.04:2014 „Gatvės ir vietinės reikšmės keliai. Bendrieji reikalavimai“ XI skyriaus 17 lentelės reikalavimus.

Įvertinus Užsakovo pateiktus planuojamus eismo intensyvumo duomenis 1016 TP/parą (Troleibusai: dviašiai 174, triašiai – 58. Autobusai : triašiai 151, dviašiai: 570, midi: 63), kadangi viršijama 1016 TP/parą nustatyta riba (STR 2.06.04:2014 17 lentelė) ir atlikus projekcinės apkrovos skaičiavimus, parinkta viena klase aukštesnė dangos konstrukcijos klasė – DK 32 Pirminis šalčiui atsparios dangos konstrukcijos storis nustatytas vadovaujantis taisyklių KPT SDK 19 VI skyriaus III skirsnio reikalavimais:

$$0,80 \cdot 1,40 = 1,05 + (0 + 5 + 5 - 10) = 1,12 \text{ m}$$

Pagal KPT SDK 19 IV skirsnio 9 lentelės reikalavimus parinkti 2 dangos konstrukcijos variantai:

I VARIANTAS

- Viršutinis asfalto dangos sluoksnis (4 cm SMA 11 S ir 8 cm AC 22 AS) – 0,12 m;
- Asfalto pagrindo sluoksnis (AC 32 PS) – 0,14 m;
- Skaldos pagrindo sluoksnis FR. 0/45 ($E_{v2} \geq 150 \text{ MPa}$) – 0,20 m;
- Apsauginis šalčiui atsparus sluoksnis ($E_{v2} \geq 100 \text{ MPa}$) $\geq 0,51 \text{ m}$;
- Žemės sankasos gruntų sustiprinimas (stabilizavimas) $\geq 0,15 \text{ m}$;

II VARIANTAS

- Viršutinis asfalto dangos sluoksnis (4 cm SMA 11 S ir 8 cm AC 22 AS) – 0,12 m;
- Asfalto pagrindo sluoksnis (AC 32 PS) – 0,14 m;
- Skaldos pagrindo sluoksnis FR. 0/45 ($E_{v2} \geq 150 \text{ MPa}$) – 0,30 m;
- Apsauginis šalčiui atsparus sluoksnis ($E_{v2} \geq 100 \text{ MPa}$) $\geq 0,41 \text{ m}$;
- Žemės sankasos gruntų sustiprinimas (stabilizavimas) $\geq 0,15 \text{ m}$;

Asfalto sluoksnių markės numatytos atsižvelgiant į taisyklių JT ASFALTAS 08 1 lentelės reikalavimus.

Esamos aikštelės asfaltbetonio dangos dalį numatyta panaudoti įrengiant naujus asfaltbetonio sluoksnius. Tačiau naudoto asfalto granulės turi atitikti TRA ASFALTAS 08, LST EN 13108-8 ir R NAG 09 nurodytus reikalavimus. Statybos darbų metu, atsižvelgiant į aukščiau minėtų normatyvinių dokumentų reikalavimus, reikalinga nustatyti kokį maksimalų asfalto granulių kiekį galima panaudoti.

6.6 Šaligatviai

Remontuojamos aikštelės viduryje dalyje, numatyta įrengti 1,50 m pločio techninį šaligatvį (su gatvės bortais – 1,80 m). Pietinėje aikštelės dalyje numatomas šaligatvis skirtas patekti į transporto paskirties pastatą. Šaligatvio plotis – 2,00 m (su gatvės ir vejos bortais 2,23 m). Pietryčių aikštelės dalyje numatomas 1,50 m (su vejos bortais 1,66 m) skirtas patekti į Gileikių ar Justiniškių g. Aikštelėje šaligatviai nuo aikštelės asfalto dangos pakelti per 15 cm iškilusį gatvės bortą.

Gileikių gatvės šiaurinėje dalyje numatomas 3,80 m (su gatvės ir vejos bortais 4,03 m) šaligatvis. Pietinėje dalyje numatomas 4,65 – 4,84 m peronas, kuris sujungiamas su esamu taku. Šaligatviai nuo asfalto dangos pakelti per 15 cm iškilusį gatvės bortą

Ant viduryje aikštelės esančio šaligatvio numatyta statyti viešojo transporto kontaktinio tinklo atramos, šaligatvis nėra skirtas pėsčiųjų ar transporto priemonių eismui.

Šaligatvio skersinis nuolydis vienslaidis, su 1,5 % nuolydžiu. Planiruojamų šlaitų nuolydžio santykis į esamas teritorijas ne mažesnis nei 1:2.

Pagal KPT SDK 19 IV skirsnio 133 p. „Esant F2 ir F3 klasės gruntams 45 cm šalčiui atsparios dangos konstrukcijos storis yra pakankamas ir šalčiui atsparios dangos konstrukcijos storio skaičiavimai neatliekami“. Atsižvelgiant į tai, nustatyta dangos konstrukcija (KPT SDK 19 13 lentelė):

- Betoninių plytelių danga (375x375x80mm) – 0,08 m;
- Skaldos atsijų posluksnis – 0,03 m;
- Skaldos pagrindo sluksnis fr. 0/45 (EV2 ≥ 100 MPa) – 0,15 m;
- Apsauginis šalčiui atsparus sluksnis – 0,19 m;
- Žemės sankasa (EV2 ≥ 30 MPa).

6.7 Įvažiavimai / Išvažiavimai

Projekto apimtyje numatomi du įvažiavimai / išvažiavimai iš viešajam transportui stovėti pritaikytos aikštelės – galinio punkto.

Asfalto dangos konstrukcija įvažiavime ir išvažiavime numatyta analogiška aikštelės dangos konstrukcijai. Įvažiavimų / išvažiavimų parametrai pritaikyti modeliuojant didžiausių aikštelėje judėsiančių transporto priemonių (triašių autobusų) trajektorijas.

6.8 Vejos įrengimas

Aikštelės gretimybėse, įrengus gatvės ir vejos bortus, numatyta aplinkines vietas planuoti įrengiant 0,10 m storio dirvožemio sluoksnį su žolės sėklų mišiniu. Projektuojamas ir esamas paviršius už gatvės / vejos borto suvedimi 1:2 arba lėkštesniu nuolydžiu. Po dirvožemio

sluoksniu numatomas pakelės plotų apatinio sluoksniu užpylimas panaudojant smėlingus ar žvyringus gruntus pagal LST 1331 reikalavimus.

6.9 Konstrukcinis drenažas (žemės sankasos sausinimui)

Pagal poreikį, projekte numatomas konstrukcinis drenažas, skirtas žemės sankasos sausinimui. Drenažo tinklai detalizuojami techninio projekto rengimo metu, atlikus inžinerinius geologinius ir geotechninius tyrinėjimus. Drenažo tinklai išvedami į paviršinio vandens surinkimo šulinius. Drenažo projektiniai sprendiniai numatyti atsižvelgiant į KPT VNS 16 reikalavimus.

6.10 Eismo organizavimo sprendiniai

6.10.1 Vertikalus ženklavimas

Ties aikštelės įvažiavimu ir išvažiavimu numatoma įrengti kelio ženklus ir vertikalų ženklavimą, kuris būtų tvirtinamas ant plieninių atramų arba apšvietimo stulpų. Projekte taip pat numatoma perkelti esamus kelio ženklus. Kelio ženklų įrengimas projektuojamas vadovaujantis *Kelio ženklų įrengimo ir vertikaliojo ženklavimo taisyklėmis, Automobilių kelių vertikalųjų kelio ženklų įrengimo taisyklėmis JT VŽ 12, Kelio ženklų atramų parinkimo, projektavimo ir įrengimo taisyklėmis PJT KŽA 08*, bei *Kelių eismo taisyklėmis*. Kelio ženklų skydų nugarinės dalys numatomos juodos RAL 9004 MATT spalvos, pagal *Vilniaus miesto savivaldybės infrastruktūros standarto* (toliau – Vilniaus standarto) reikalavimus.

6.10.2 Horizontalus ženklavimas

Aikštelėje esančios stovėjimo ir kitose važiuojamųjų dalių vietose projektuojamas horizontalus dangos ženklavimas. Horizontalus ženklavimas numatoma įrengti dažant termoplastu arba dažais. Horizontalus ženklavimas įrengiamas vadovaujantis *Kelių horizontaliojo ženklavimo taisyklėmis, Kelių ženklavimo medžiagų naudojimo ir ženklavimo įrengimo taisyklėmis JT ŽM 12*, bei *Kelių eismo taisyklėmis*. Tikslus horizontaliojo ženklavimo sprendiniai ruošiami techninio projekto metu.

6.11 Aplinkos pritaikymas žmonėms su negalia

Šaligatviai (pėsčiųjų takai) ir jų susikirtimai su važiuojamąja dalimi projektuojami vadovaujantis *STR 2.03.01:2019 „Statinių prieinamumas“* (toliau – STR 2.03.01:2019) keliamais reikalavimais. Į juos neturi įsikišti objektai, galintys tapti kliūtimi žmonėms su negalia, ar turintiems ypatingųjų poreikių. Šviestuvai, kelio ženklai ir kiti montuojami įrenginiai turi būti ne žemiau kaip 2,20 m virš tako paviršiaus. Ant pėsčiųjų takų neturi būti dangčių, grotų, trapų, ir kitų kliūčių, kyšančių aukščiau ar įleistų giliau kaip 10 mm nuo tako paviršiaus.

Vietose, kur šaligatvis, pėsčiųjų takas kerta važiuojamąją dalį, prieš pėsčiųjų perėjas, aukščių pasikeitimuose projektuojami taktiniai indikatoriai pagal *STR 2.03.01:2019* ir *ISO 21542:2011 „Statinių prieinamumas“* reikalavimus. Projektuojami 0,60 m pločio įspėjamieji ir 0,60 m (0,30 m) pločio vedamieji paviršiai. Šie rekomenduojami tokio reljefo:

- *Vedimo* – lygiagrečių juostelių (4-5 mm aukščio, 20-25 mm pločio, išdėstytų kas 40-60 mm), skirto judėjimo kryptiai ar krypties pasikeitimui pažymėti;
- *Ispėjamieji* – Apvalių kauburėlių (kauburėlių skersmuo 20-25 mm, aukštis 4-5 mm, atstumai tarp centrų 60 mm), skirto įspėti apie priekyje esančius aukščio pasikeitimus.

Viešojo transporto stotelėje, per visą perono ilgį, atitraukiant po 2,0 m nuo perono krašto (pradžios ir pabaigos), numatomas 0,60 m pločio įspėjamasis paviršius, kuris nuo važiuojamosios dalies krašto atitraukiamas 0,30 m. Perono pradžioje ir pabaigoje statmenai įspėjamajam paviršiu, per visą perono plotį, projektuojami 0,60 m pločio vedamieji paviršiai.

Taktiliniai indikatoriai privalo būti ilgaamžiai, atsparūs dilimui. Nudažomi ir priklijuojami įspėjamieji paviršiai yra netinkami.

6.12 Inžinerinės komunikacijos

Pagal poreikį, techninio projekto rengimo metu, numatomas naujų inžinerinių tinklų (gatvių apšvietimo, lietaus nuotekų ar kitų) projektavimas. Nauji (ar rekonstruojami esami) inžineriniai tinklai detalizuojami techninio projekto rengimo metu, atskirose projekto dalyse.

6.13 Želdiniai

Želdinių vertinimas atliktas vadovaujantis Vilniaus miesto savivaldybės inventorizacijos lentelės sudėtimi, grafinis/informacinis medžių žymėjimas plane pateiktas pagal pateiktą VMS pavyzdį ir reikalavimą. Medžių būklei nustatyti naudotasi Želdynų ir želdinių inventorizavimo ir apskaitos taisyklėmis (Žin., 2008 m. sausio 8 d. Nr. D1-5).

Medžiai buvo inventorizuoti 2023 m gegužės mėn. I-ą dekadą. Matavimo metu kiekvienam augalui buvo nustatoma:

- Rūšis;
- Skersmuo naudojant matavimo žergles 1,3m aukštyje;
- Kakliuko diametras prie žemės, naudojant matavimo žergles ir ruletę.
- Sanitarinė būklė.
- Numatytos siūlomos arboristinio tvarkymo priemonės

Inventorizacijos metu sumedėjusių augalų būklė vertinta 5 balų sistemoje. (1- būklė gera, 2- vidutiniška, 3 - nepatenkinama, 4 - bloga, 5 - siūlomas šalinti.) atsižvelgiant į keletą rodiklių: lajos ir kamieno pakenkimo laipsnį; medžio kamieno (žievės) mechaninio pažeidimo intensyvumą; genėjimo intensyvumo laipsnį; pasvirimo laipsnį, stelbimą ir kt.

Sklype, adresu Pavilnionių g. 32, inventorizuota 29 želdiniai. 16 medžių būklė vertinama kaip patenkinama, 10 vnt. – gera, 1 – nepatenkinama. Beveik visi medžiai auga autobusų ir troleibusų aikštelės perimetru. Medžių Nr. 6,7,11,12,13,14,15,20 laja konkuruoja su laidais ar stulpais, prilaikančiais laidus skirtus troleibusų maitinimui. Dėl šios priežasties šių medžių lajos jau ankščiau paveiktos redukuojančio genėjimo ir ateityje šis procesas kartosis nuolatos. Todėl būtinas reguliarus monitoringas ir profesionali arboristų lają formuojanti, redukuojanti pagalba – genėjimas. Autobusų aikštelės viduryje augantis beržas Nr. 13 – neperspektyvus dėl augimo vietos ir konkurencijos su stulpu. Medį rekomenduojama persodinti. Stulpo zoną apsodinti vidutinio aukščio krūmais. Sklype auga du geros būklės paprastieji ažuolai, įrėminti kietoje dangoje ir su užpiltu kamieno kakleliu. Džiugu, kad ažuolams iškirta didesnė nei įprasta mieste,

pomedžio zona. Sėkmingam tolimesniam šių medžių augimui rekomenduojama atkasti gruntą kamieno kaklelio zonoje, pomedį supūrenti (pvz. subadyti stambiomis šakėmis) ir užkloti 7-10 cm mulčo sluoksniu. Mulčo sluoksnis leis susikurti vietos mikroflorai, kuri aeruos dirvožemį, kas palengvins drėgmės pasisavinimą ir teigiamai veiks medį. Klevo Nr. 10 dalis šaknų apsaugos zonos prie pat šaknų kaklelio užpilta betonu, (spėjamai) po greta esančio elektros stulpo montavimo darbų. Betoną būtina pašalinti, taip atlaisvinant medžio šaknis nuo spaudimo, nuo mechaninių trukdžių šaknų zonoje, pagerinant šaknų aeraciją ir drėgmės pasisavinimą. Šalia medžių Nr. 10 ir Nr. 17 sukomponuotos didelių riedulių "kompozicijos", kurias rekomenduojama patraukti iš šaknų apsaugos zonos ploto, nuimant spaudimą nuo šaknų. Masyvius riedulius tikslingiau panaudoti pėščiųjų srautų reguliavimui. Atskirai augančio liepų masyvo Nr. 19-28 plote sukeltas gruntas, užpilti šaknų kakleliai. Medžiai stresuoja ir vargsta, gausu sausų šakų – rekomenduojama nuimti grunto sluoksnį nuo kamieno kaklelio zonos.

6.14 Paviršinių nuotekų surinkimo sprendiniai

Paviršinių nuotekų surinkimui numatomi gelžbetoniniai paviršinių nuotekų surinkimo šulinėliai 700 mm skersmens, su 30 cm sėsdinamąja dalimi ir į bortą montuojamomis grotelėmis, o kur nėra galimybės — dangoje montuojamomis 700 mm skersmens plaukiojančio tipo grotelėmis. Projektuojamos plaukiojančio tipo d700 mm skersmens lietaus surinkimo grotelės važiuojamojoje dalyje ne mažesnės nei D400 apkrovos klasės, bortinio tipo lietaus surinkimo grotelės — ne mažesnės nei C250 apkrovos klasės.

Rangovas turi galimybę pasirinkti klojimo būdą. Pasirinkus atvirą kasimo būdą, vamzdynas klojamas iš savitakinių PVC/PP/HDPE DN200-500 vamzdžių, ne žemesnės kaip SN4 (4,0 kN/m²) stiprumo klasės, esant užpylimo sluoksnio aukščiui 0,8 – 6,0 m, ir ne žemesnės kaip SN8 (8,0 kN/m²) stiprumo klasės, darbams iki 0,8 m arba giliau kaip 6,0 m. Pasirinkus klojimą uždaru būdu, vamzdynas klojamas iš PE100RC PN10 vamzdžių.

Paviršinio nuotekų tinklo apžiūros šuliniai numatomi iš gelžbetoninių 1000 ir 1500 mm skersmens šulinių. Šulinių liukai numatomi plaukiojančio tipo, 700 mm skersmens, su užraktais, sandaria tarpine ir dangčio fiksacija atidarytoje padėtyje, apsauga nuo atsitiktinio užsidarymo.

Važiuojamojoje dalyje ne mažesnės nei D400, o vejoje — C250 apkrovos klasės.

G/b šuliniai turi būti izoliuoti „sustiprinto“ tipo hidroizoliacija, padengiant 2 kartus iš išorės ir vidaus.

Pagal gautas UAB „Grinda“ prisijungimo sąlygas, būtina suprojektuoti debito reguliavimo / infiltracinį įrenginį, apribojant transporto stovėjimo aikštelės į tinklus išleidžiamą momentinį lietaus nuotekų debitą iki 25 l/s. Atlikus skaičiavimus gautas įrenginio dydis — 180 m³. Skaičiavimai pateikti 1.1.3.3.

Požeminių inžinerinių komunikacijų šulinių dangčių ženklavimui vadovautis Vilniaus miesto savivaldybės administracijos direktoriaus 2005.02.14 įsakymu Nr. 30-222 patvirtintais reikalavimais. Komunikacijų ženklų stovai turi būti nudažyti ar cinkuoto metalo, lentelės — plastiko, jų spalva turi būti atspari aplinkos poveikiui.

6.15 Apšvietimo sprendiniai

Elektros tinklai, įranga, pagalbiniai įrenginiai ir instaliacinės medžiagos projektuojamos tokioje elektros energijos tiekimo sistemoje, kurios charakteristikos:

- Įtampa 400V /230V;
- 3 fazės, TN-C;
- dažnis 50Hz

Naujai projektuojami šviestuvai prijungiami prie esamos UAB Vilniaus apšvietimas SS815/5 linijos artimiausioje atramoje.

Kitos paskirties pastato su autobusų stovėjimo aikštele Ateities g.10A, Vilniuje, statybos projekte parengtas vadovaujantis galiojančiais teisės aktais ir taisyklėmis, išduotomis prisijungimo sąlygomis Nr. 148-23 2024-01-26.

Apšvietimas įrengiamas su 100W, 105W ir 30W LED šviestuvais. Šviestuvai numatomi su integruotu šviesos srauto valdikliu. Prie perėjų įrengiamas kryptinis apšvietimas.

Kabeliai tarp atramų klojami grunte. Kabelis naudojamas AI 4x25mm². Kabelis klojamas PE d75 vamzdyje. Vietose, kur galima padidinta apkrova, papildomai įveriamas į HDPE d110 vamzdį.

Visos apšvietimo atramos įžeminamos ne didesnės kaip 30 omų varžos įžemintuvu. Atstojamoji varža ne didesnė nei 10 omų. Statybos, montavimo ir įžeminimo darbus vykdyti pagal darbų saugos taisyklių, AEIIT ir EIBT reikalavimus. Taip pat vadovautis šiame projekte pateiktomis darbų techninėmis specifikacijomis bei įrenginių gamintojų montavimo reikalavimais

Apšvietimo normos parinktos vadovaujantis Lietuvos higienos normomis HN 98 : 2000 "Natūralus ir dirbtinis darbo vietų apšvietimas".

6.16 Kontaktinio tinklo sprendiniai

Projektuojamas naujas kontaktinis tinklas pagal naujus aikštelės, Gileikių g., ir Justiniškių sprendinius.

6.17 Aplinkos apsauga

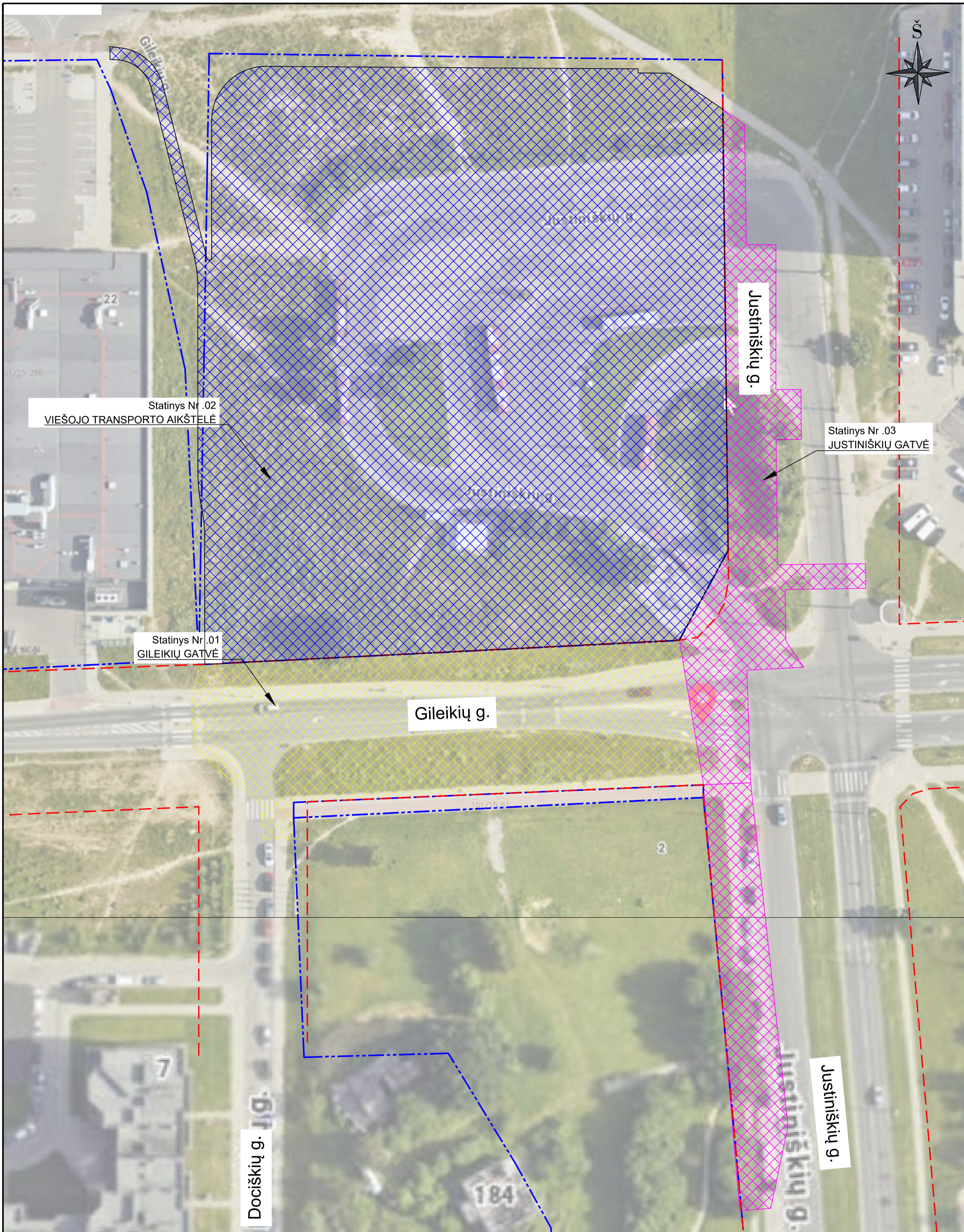
Susidarančios atliekos turi būti tvarkomos, vadovaujantis Atliekų tvarkymo taisyklėmis (aplinkos ministro 1999 m. liepos 14 d. įsakymas Nr. 217), Statybinių atliekų tvarkymo taisyklėmis (aplinkos ministro 2006 m. gruodžio 29 d. įsakymas Nr. D1-637), Atliekų susidarymo ir tvarkymo apskaitos ir ataskaitų teikimo taisyklėmis (aplinkos ministro 2011 m., gegužės 3 d. įsakymas Nr.D1-367), Atliekų tvarkymo įstatymu (1998 m. birželio 16 d. Nr. VIII-787).

Remonto darbų metu pagal prioritetą turi būti laikomasi atliekų tvarkymo hierarchijos, atliekas tvarkant šiuo eiliškumu: prevenciškas atliekų vengimas, paruošimas naudoti pakartotinai, perdirbimas, kitas panaudojimas (pvz., energijai gauti), šalinimas į sąvartyną. Turi būti pasirašomos sutartys su atliekų vežėjais bei tvarkytojais ir atliekos atiduodamos atliekų tvarkytojams, registruotiems atliekas tvarkančių įmonių registre ir užsiimantiems atliekų tvarkymo veikla. Statybinių atliekų krovimas į mašinas turi būti organizuojamas taip, kad statybos aikštelė ir gretima teritorija būtų apsaugota nuo dulkių ir triukšmo, o išgabenant atliekas negali būti teršiama aplinka, atliekos turi būti vežamos dengtais sunkvežimiais, konteneriais ar kitu uždaru būdu.

Vadovaujantis aplinkos ministro 2014 m. rugpjūčio 28 d. įsakymu Nr. D1-698 „Dėl Lietuvos Respublikos aplinkos ministro 2006 m. gruodžio 29 d. įsakymo Nr. D1-637 „Dėl statybinių atliekų tvarkymo taisyklių patvirtinimo“ pakeitimo“, 6. punktu, Statybvietėje turi būti pildomas atliekų apskaitos žurnalas, vedama susidariusių ir perduotų tvarkyti statybinių atliekų apskaita, nurodomas jų kiekis, teikiamos atliekų apskaitos ataskaitos Atliekų tvarkymo taisyklėse ir Atliekų susidarymo ir tvarkymo apskaitos ir ataskaitų teikimo taisyklėse nustatyta tvarka.

Statybvietėje turi būti išrūšiuotos ir atskirai laikinai laikomos susidarančios: komunalinės atliekos, inertinės atliekos, perdirbti ir pakartotinai naudoti tinkamos atliekos bei antrinės žaliavos, pavojingos atliekos, netinkamos perdirbti atliekos. Statybvietėje gali būti atskiriama (išrūšiuojama) ir daugiau atliekų rūšių atsižvelgiant į statybos rūšis, jų apimtį ir atliekų tvarkymo galimybes. Nepavojingos statybinės atliekos gali būti laikinai laikomos statybvietėje ne ilgiau kaip vienerius metus nuo jų susidarymo dienos, tačiau ne ilgiau kaip iki statybos darbų pabaigos. Statybinės atliekos iki jų išvežimo privalo būti saugomos uždaruose kontaineriuose arba tinkamai įrengtose aikštelėse.

0	2024-06	Viešinimui ir projektinių pasiūlymų tvirtinimui		
Laida	Išleidimo data	Laidos statusas. Keitimo priežastis (Jei taikoma)		
Projektuotojas	Kvalifikaciją patvirtinančio dokumento Nr.	Pareigos	Vardas, pavardė	Parašas
UAB „Sweco Lietuva“	40665	SPV	Giedrė Dubrovinienė	
	29453	SPDV	Giedrė Dubrovinienė	

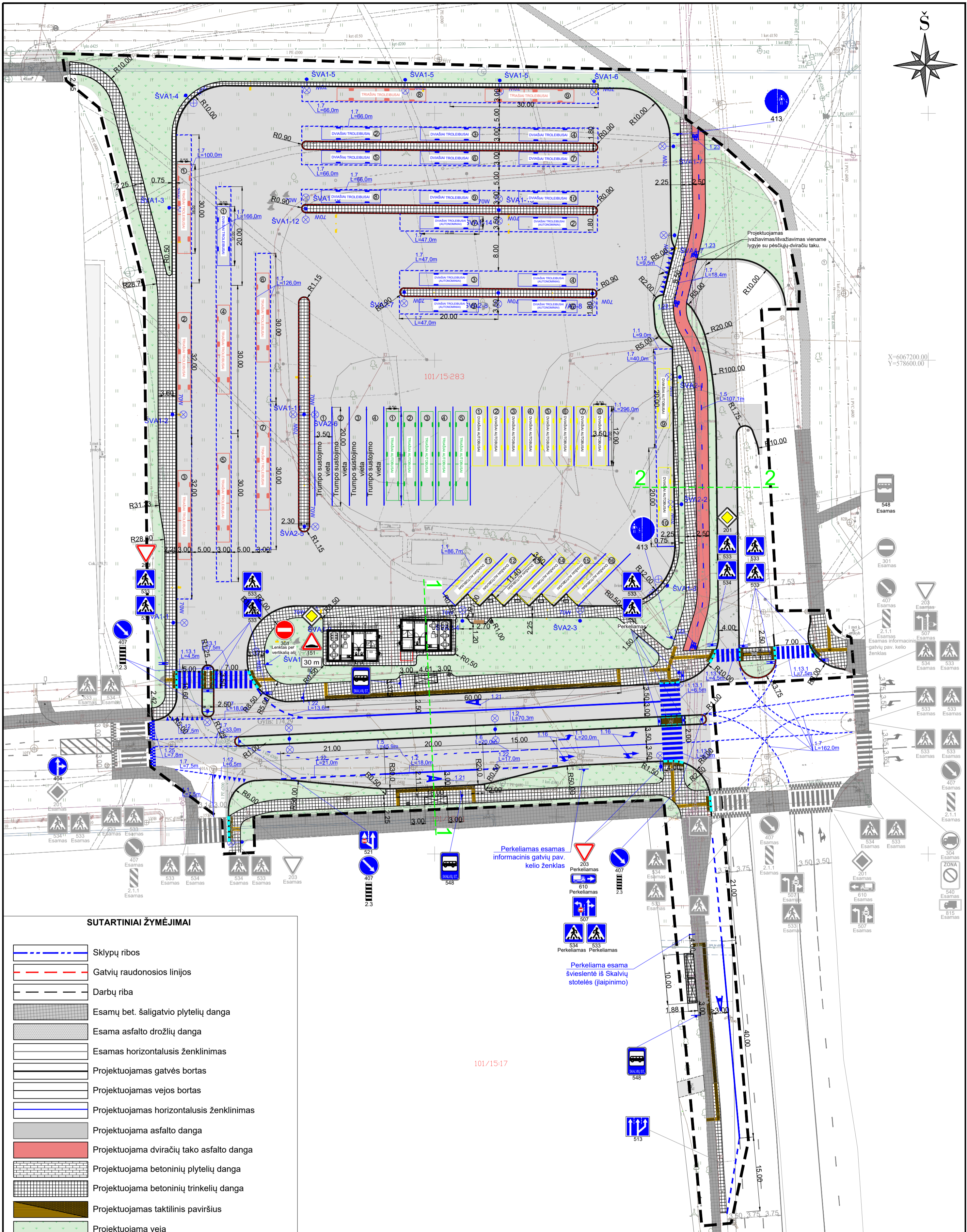
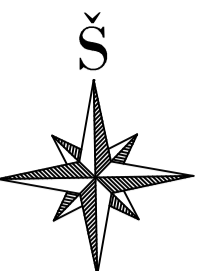


SUTARTINIAI ŽYMĖJIMAI

	Sklypų ribos
	Gatvių raudonosios linijos
	Projektuojamas statinys Nr. 01 „Gileikių gatvė“
	Projektuojamas statinys Nr. 02 „Viešojo transporto aikštelė“
	Projektuojamas statinys Nr. 03 „Justiniškių gatvė“



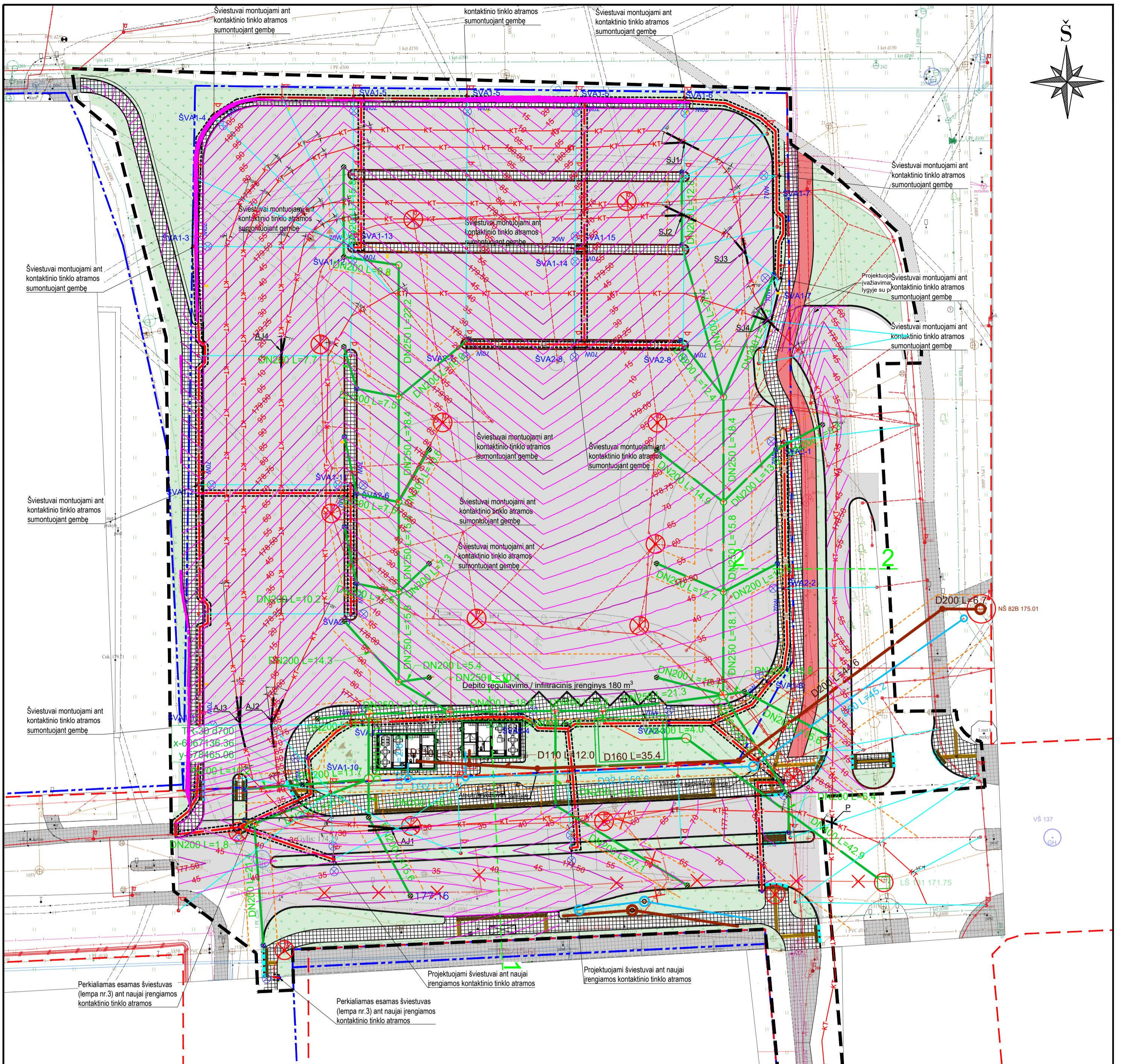
0	2024-05	Viešinimui ir projektinių pasiūlymų tvirtinimui	
LAIDA	IŠLEIDIMO DATA	LAIDOS STATUSAS. KEITIMO PRIEŽASTIS (JEI TAIKOMA)	
KVALIF. PATVIR. DOK. NR.	 UAB „Sweco Lietuva“		
40665	SPV	G. DUBROVINIENĖ	
29453	SPDV	G. DUBROVINIENĖ	
	INŽ.	D. ŽALDARIS	
LT	STATYTOJAS	VILNIAUS MIESTO SAVIVALDYBĖ	
	UŽSAKOVAS		
STATINIO PROJEKTO PAVADINIMAS		STATINIO NUMERIS IR PAVADINIMAS	
VIEŠOJO TRANSPORTO AIKŠTELĖS ŽEMĖS SKLYPE, KURIO KAD. NR. 0101/0015:283, GILEIKIŲ GATVĖS NUO DOCIŠKIŲ IKI JUSTINIŠKIŲ G. STATYBOS IR JUSTINIŠKIŲ G. VILNIUJE REKONSTRAVIMO PROJEKTAS		01 – GILEIKIŲ GATVĖ; 02 – VIEŠOJO TRANSPORTO AIKŠTELĖ; 03 – JUSTINIŠKIŲ GATVĖ	
DOKUMENTO PAVADINIMAS			LAIDA
SITUACIJOS SCHEMA M 1:1000			0
DOKUMENTO ŽYMUO			LAPAS LAPŲ
23012-XX-PP-B-01			1 1



SUTARTINIAI ŽYMĖJIMAI

- Sklypų ribos
- Gatvių raudonosios linijos
- Darbų riba
- Esamų bet. šaligatvio plytelių danga
- Esama asfalto drožlių danga
- Esamas horizontalusis ženklinimas
- Projektuojamas gatvės bortas
- Projektuojamas vejos bortas
- Projektuojamas horizontalusis ženklinimas
- Projektuojama asfalto danga
- Projektuojama dviračių tako asfalto danga
- Projektuojama betoninių plytelių danga
- Projektuojama betoninių trinkelėlių danga
- Projektuojamas taktinis paviršius
- Projektuojama veja
- Projektuojama kelio ženklų vieta
- Projektuojama autobusų elektros įkrovimo vieta
- Projektuojama rūkyklos vieta
- Paviljonas
- Suoliukas
- Šiuikšliadėžė
- Projektuojami bordiūriniai atšvaitai
- Projektuojamas troleibusų kontaktinis tinklas
- Projektuojamas troleibusų K/T pakabinimo lynai

0	2024-05	Viešinimui ir projektinių pasiūlymų tvirtinimui	
LAIDA	IŠLEIDIMO DATA	LAIDOS STATUSAS. KEITIMO PRIEŽASTIS (JEI TAIKOMA)	
KVALIF. PATVIR. DOK. NR.	SWECO UAB „Sweco Lietuva“	STATINIO PROJEKTO PAVADINIMAS VIEŠOJO TRANSPORTO AIKŠTELĖS ŽEMĖS SKLYPE, KURIO KAD. NR. 0101/0015:283, GILEIKIŲ GATVĖS NUO DOČIŠKIŲ IKI JUSTINIŠKIŲ G. IR JUSTINIŠKIŲ G. VILNIAUS REKONSTRAVIMO PROJEKTAS	
40665	SPV	G. DUBROVINIENĖ	
29453	SPDV	G. DUBROVINIENĖ	
	INŽ.	D. ŽALDARIS	
		STATINIO NUMERIS IR PAVADINIMAS 01 – GILEIKIŲ GATVĖ; 02 – VIEŠOJO TRANSPORTO AIKŠTELĖ; 03 – JUSTINIŠKIŲ GATVĖ	
		DOKUMENTO PAVADINIMAS	LAIDA
		DANGŲ IR EISMO ORGANIZAVIMO PLANAS M 1:500	0
LT	STATYTOJAS	VILNIAUS MIESTO SAVIVALDYBĖ	DOKUMENTO ŽYMUO
	UŽSAKOVAS		23012-XX-PP-B-02
			LAPAS
			LAPŲ
			1
			1

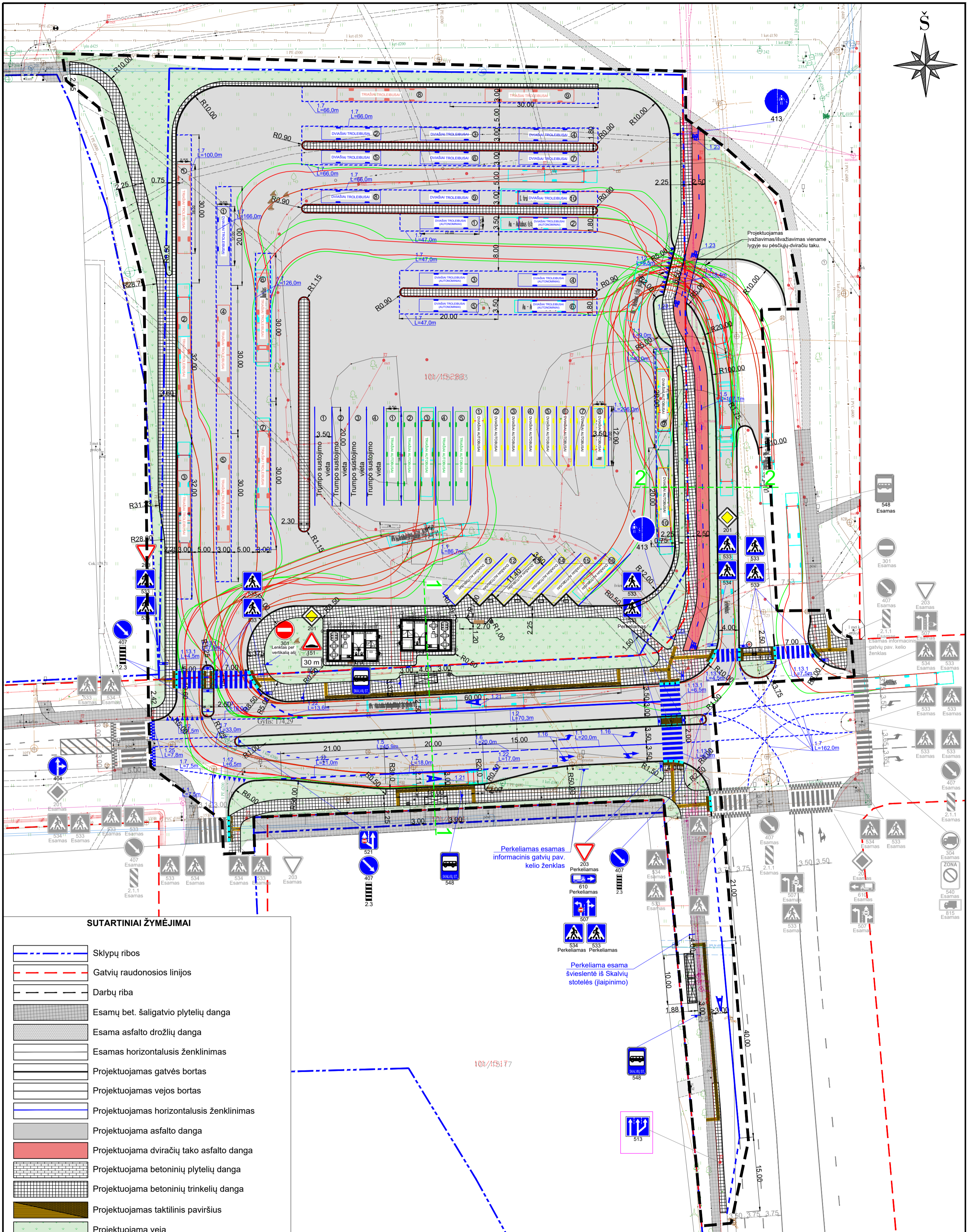
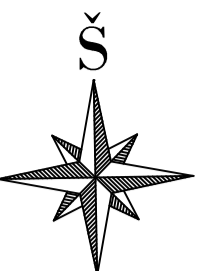


SUTARTINIAI ŽYMĖJIMAI

- Sklypų ribos
- Gatvių raudonosios linijos
- Darbų riba
- Esamų bet. šaligatvių plytelių danga
- Esama asfalto drožlių danga
- Esamas horizontalus ženklimas
- Projektuojamas gatvės bortas
- Projektuojamas vejos bortas
- Projektuojamas horizontalus ženklimas
- Projektuojama asfalto danga
- Projektuojama dviračių tako asfalto danga
- Projektuojama betoninių plytelių danga
- Projektuojama betoninių trinkelėlių danga
- Projektuojamas taktilinis paviršius
- Projektuojama veja
- Projektuojama kelio ženklo vieta
- Projektuojama autobusų elektros įkrovimo vieta
- Projektuojama rūkyklos vieta
- Paviljonas
- Suoliukas
- Šiukšliadėžė
- Projektuojami bordiūriniai atšvaitai
- Projektuojamas troleibusų kontaktinis tinklas
- Projektuojamas troleibusų K/T pakabinimo lynai

- Projektuojamų apšvietimo atramų pastatymo
- Projektuojama K/T atrama su šviestuvu
- Projektuojamas K/T persikirtimas
- Projektuojamas K/T automatinis iešmas
- Projektuojamas K/T suėjimo iešmas
- Projektuojama apšvietimo trasa
- Projektuojami paviršinių nuotekų vamzdžiai
- Projektuojami vandentiekio vamzdžiai
- Projektuojami buitinių nuotekų vamzdžiai
- Projektuojami paviršinių nuotekų šuliniai
- Projektuojami vandentiekio šuliniai
- Projektuojami buitinių nuotekų šuliniai

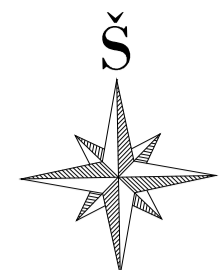
0	2024-05	Viešinimui ir projektinių pasiūlymų tvirtinimui	
LAIDA	IŠLEIDIMO DATA	LAIDOS STATUSAS. KEITIMO PRIEŽASTIS (JEI TAIKOMA)	
KVALIF. PATVIR. DOK. NR.	 UAB „Sweco Lietuva“		STATINIO PROJEKTO PAVADINIMAS VIEŠOJO TRANSPORTO AIKŠTELĖS ŽEMĖS SKLYPE, KURIO KAD. NR. 0101/0015:283. GILEIKIŲ GATVĖS NUO DOCIŠKIŲ IKI JUSTINIŠKIŲ G. STATYBOS IR JUSTINIŠKIŲ G. VILNIUJE REKONSTRAVIMO PROJEKTAS
40665	SPV	G. DUBROVINIENĖ	STATINIO NUMERIS IR PAVADINIMAS 01 – GILEIKIŲ GATVĖ; 02 – VIEŠOJO TRANSPORTO AIKŠTELĖ; 03 – JUSTINIŠKIŲ GATVĖ
29453	SPDV	G. DUBROVINIENĖ	DOKUMENTO PAVADINIMAS
	INŽ.	D. ŽALDARIS	LAIDA
			AUKŠČIŲ IR SUVESTINIS INŽINERINIŲ TINKLŲ PLANAS M 1:500
LT	STATYTOJAS	VILNIAUS MIESTO SAVIVALDYBĖ	DOKUMENTO ŽYMUO
	UŽSAKOVAS		23012-XX-PP-B-03
			LAPAS LAPŲ
			0 1 1



SUTARTINIAI ŽYMĖJIMAI

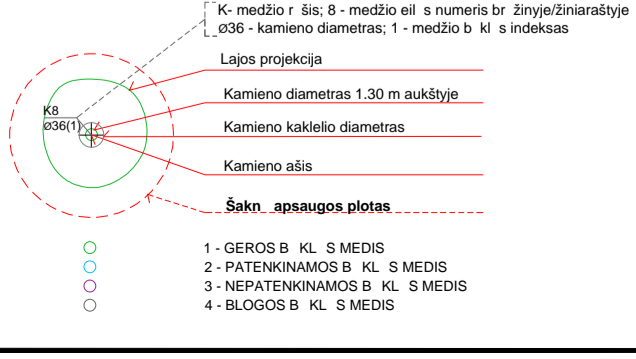
- Sklypų ribos
- Gatvių raudonosios linijos
- Darbų riba
- Esamų bet. šaligatvių plytelių danga
- Esama asfalto drožlių danga
- Esamas horizontalus ženklinimas
- Projektuojamas gatvės bortas
- Projektuojamas vejos bortas
- Projektuojamas horizontalus ženklinimas
- Projektuojama asfalto danga
- Projektuojama dviračių tako asfalto danga
- Projektuojama betoninių plytelių danga
- Projektuojama betoninių trinkelėlių danga
- Projektuojamas taktinis paviršius
- Projektuojama veja
- Projektuojama kelio ženklų vieta
- Projektuojama autobusų elektros įkrovimo vieta
- Projektuojama rūkyklos vieta
- Paviljonas
- Suoliukas
- Šiukšliadėžė
- Projektuojami bordiūriniai atšvaitai
- Projektuojamas troleibusų kontaktinis tinklas
- Projektuojamas troleibusų K/T pakabinimo lynai

0	2024-05	Viešinimui ir projektinių pasiūlymų tvirtinimui
LAIDA	IŠLEIDIMO DATA	LAIDOS STATUSAS. KEITIMO PRIEŽASTIS (JEI TAIKOMA)
KVALIF. PATVIR. DOK. NR.	SWECO UAB „Sweco Lietuva“	STATINIO PROJEKTO PAVADINIMAS VIEŠOJO TRANSPORTO AIKŠTELĖS ŽEMĖS SKLYPE, KURIO KAD. NR. 0101/0015:283. GILEIKIŲ GATVĖS NUO DOCIŠKIŲ IKI JUSTINIŠKIŲ G. STATYBOS IR JUSTINIŠKIŲ G. VILNIUJE REKONSTRAVIMO PROJEKTAS
40665	SPV G. DUBROVINIENĖ	STATINIO NUMERIS IR PAVADINIMAS 01 – GILEIKIŲ GATVĖ; 02 – VIEŠOJO TRANSPORTO AIKŠTELĖ; 03 – JUSTINIŠKIŲ GATVĖ
29453	SPDV G. DUBROVINIENĖ	DOKUMENTO PAVADINIMAS
	INŽ. D. ŽALDARIS	LAIDA
		TRANSPORTO JUDĖJIMO SCHEMA M 1:500
LT	STATYTOJAS VILNIAUS MIESTO SAVIVALDYBĖ	DOKUMENTO ŽYMUO
	UŽSAKOVAS	23012-XX-PP-B-04
		LAPAS LAPŲ
		1 1



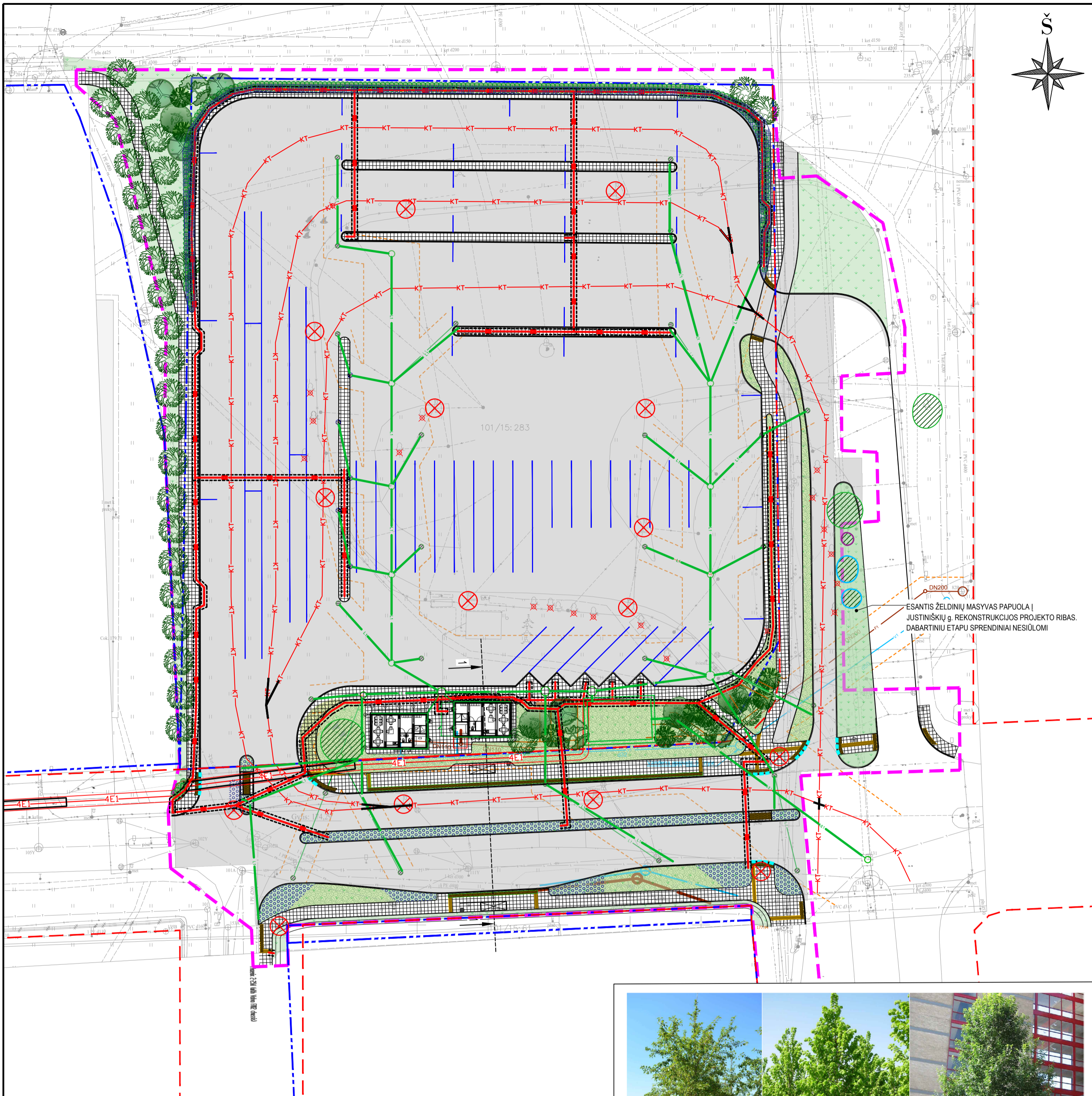
SUTARTINIAI ŽYMIJAI

- Sklyp ribos
- Gatvi raudonosios linijos
- Projektuojamas gatvės bortas
- Projektuojamas vejos bortas
- Projektuojamas pažemintas gatvės bortas
- Projektuojama asfalto danga
- Projektuojama betonini plyteli danga
- Projektuojamas taktilinis paviršius
- Projektuojama veja
- Projektuojama kelio ženklota vieta
- Projektuojama autobusų elektros krovimo vieta
- Projektuojama rėklos vieta
- Paviljonas
- Suoliukas
- Šiukšliadėžė
- Darbų vykdymo riba



Inventorizuota 18 želdinių: 17 medžių, 1 krūmų masyvas. Medžių bkl patenkinama ir gera (gera - Nr.3,4,5,10) Medžiai auga aikštės perimetru. Daugumos medžių laja konkuruoja su troleibus laidais laikantais stulpais, todėl tūnini reguliariai lais formuojantys ir lais redukuojantys genėjimai, atliekami profesionalios arboristų komandos. Žuolams Nr. 3, 4 b tina nuimti gruntų nuo šaknų kaklelio, atvir polajo zono užpilti mulčiu. Beržo Nr. 13 augimo vieta - trumpalaikis. Rekomenduojamas medžio persodinimas. Medžiams Nr.10,17 rekomenduojama atlaisvinti šaknų apsaugos zono nuo riedulių. Medžiui Nr.10 b tina išvalyti pomedžio nuo betono šiukšlių. Rekomenduojama inicijuoti viso kvartalo pėsčiųjų srautų sureguliuojimo ir pėsčiųjų takų rengimo projektą.

0		2024		LAIDOS STATUSAS. KEITIMO PRIEŽASTIS (JEI TAIKOMA)	
LAIDA		IŠLEIDIMO DATA			
KVALIF. PATVIR. DOK. NR.	SWECO UAB „Sweco Lietuva“		STATINIO PROJEKTO PAVADINIMAS VIEŠOJO TRANSPORTO AIKŠTELIS S ŽEMESNIA SKLYPE, KURIO KAD. NR. 0101/0015/283, GILEIKI GATVĖS NUO DOCIŠKI IKI JUSTINIŠKI G. STATYBOS IR JUSTINIŠKI G. VILNIAUJE REKONSTRAVIMO PROJEKTAS		
40665	SPV	G. DUBROVINIEN		STATINIO NUMERIS IR PAVADINIMAS 01 - GILEIKI GATVĖ ; 02 - VIEŠOJO TRANSPORTO AIKŠTELIS ; 03 - JUSTINIŠKI GATVĖ	
(26)-ŽPV-2	SPDV	J. STONKUT		DOKUMENTO PAVADINIMAS	
	INŽ.	J. REPŠYT		ŽELDINIŲ INVENTORIZACIJOS PLANAS M 1:500	
LT	STATYTOJAS	VILNIAUS MIESTO SAVIVALDYBĖ		DOKUMENTO ŽYMUO	LAIDA
	UŽSAKOVAS			23012-XX-PP-B-05	0
				LAPAS	LAP
				1	1



ESANTIS ŽELDINIŲ MASYVAS PAPUOLA | JUSTINIŠKIŲ G. REKONSTRUKCIJOS PROJEKTO RIBAS. DABARTINIŲ ETAPŲ SPRENDINIAI NESIŪLOMI

SUTARTINIAI ŽYMĖJIMAI

- Sklypų ribos
- Gatvių raudonosios linijos
- Projektuojamas gatvės bortas
- Projektuojamas vejos bortas
- Projektuojamas pažemintas gatvės bortas
- Projektuojamas horizontalusis ženklinimas
- Esamas horizontalusis ženklinimas
- Projektuojama asfalto danga
- Projektuojama betoninių plytelių danga
- Projektuojamas taktinis paviršius
- Projektuojama veja
- Projektuojama kelio ženklų vieta
- Projektuojama autobusų elektros įkrovimo vieta
- Projektuojama rūkyklos vieta
- Paviljonas
- Suoliukas
- Šiuokščiadėžė
- DARBŲ RIBA

ŽELDINIŲ DALIES SUTARTINIAI ŽENKLAI

- Darbų vykdymo riba
- 1. Didžialapė liepa / Tilia platyphyllos
- 2. Guoba / Ulmus
- 3. Drebulė / Populus tremula 'Erecta'
- 4. Sidabruotasis klevas / Acer freemanii
- 5. Hibridinė obelis / Malus hybrida
- 6. Niponinė lanksva / Spiraea nipponica
- 7. Krūmų masyvas - šermukšniapalė lanksvūnė / sorbaria sorbifolia
- Veja
- Svogūninės gėlės
- Šaknis izoliuojantis geotekstilė -klojama horizontaliai
- Šaknis izoliuojantis geotekstilė -klojama vertikaliai
- Šalinami želdiniai - 568 cm

Šalinama 20 medžių: 17 saugotinų, 3 nesaugotini.
 Šalinamų saugotinų želdinių suma 5,63 m
 Atsodinama 47 medžiai (SG 14-16) - 235 cm
 Krūmų C3(60-80) - 407 cm
 Viso atsodinama 6,42 m



0	2024-08	Viešinimui ir projektinių pasiūlymų tvirtinimui
LAIDA	IŠLEIDIMO DATA	LAIDOS STATUSAS. KEITIMO PRIEŽASTIS (JEI TAIKOMA)
KVALIF. PATVIR. DOK. NR.	SWECO UAB „Sweco Lietuva“	STATINIO PROJEKTO PAVADINIMAS VIEŠOJO TRANSPORTO AIKŠTELĖS ŽEMĖS SKLYPE, KURIO KAD. NR. 0101/0015-283, GILEIKIŲ GATVĖS NUO DOČIŠKIŲ IKI JUSTINIŠKIŲ G. VILNIUJE, REKONSTRAVIMO PROJEKTAS
40665 (26)-ŽPV-2	SPV Kr. arch. G. DUBROVINIENĖ J. STONKUTĖ	STATINIO NUMERIS IR PAVADINIMAS 01 – GILEIKIŲ G; 02-VIEŠOJO TRANSPORTO AIKŠTELĖ; 03- JUSTINIŠKIŲ G.
		DOKUMENTO PAVADINIMAS APŽELDINIMO PLANAS M 1:500
		LAIDA 0
LT	STATYTOJAS VILNIAUS MIESTO SAVIVALDYBĖ	DOKUMENTO ŽYMUO 23012-XX-PP-B-06
		LAPAS LAPŲ 1 1

Forma patvirtinta
Vilniaus miesto savivaldybės
administracijos direktoriaus
2020 m. gegužės 14 d.
įsakymu Nr. 30-1089/20



VILNIAUS MIESTO SAVIVALDYBĖS ADMINISTRACIJA

PRITARIU
Vyriausiasis miesto architektas

(parašas)
202__m._____d.

INŽINERINIO STATINIO PROJEKTINIŲ PASIŪLYMŲ RENGIMO UŽDUOTIS

20__m._____d. Nr. A358

Eil. nr.	Pavadinimas	Reikalavimai
I. Bendra informacija apie projektą		
1.	Projekto pavadinimas (STR 1.04.04:2017 „Statinio projektavimas, projekto ekspertizė“ papunktis 6.8.)	Viešojo transporto aikštelės žemės sklype, kurio kad. Nr. 0101/0015:283, Gileikių gatvės nuo Dociškių g. iki Justiniškių g., Vilniaus mieste statybos projektas ir Justiniškių gatvės, Vilniuje rekonstravimo projektas
2.	Statytojas	Vilniaus miesto savivaldybė El.paštas: savivaldybe@vilnius.lt
3.	Užsakovas	Vilniaus miesto savivaldybė El.paštas: savivaldybe@vilnius.lt
4.	Projektuotojas	UAB „Sweco Lietuva“, el. paštas: info@sweco.lt
5.	Pagrindinė statinio naudojimo paskirtis (pagal STR 1.01.03:2017 „Statinių klasifikavimas“)	Inžineriniai statiniai: susisiekimo komunikacijos, inžineriniai tinklai, kiti inžineriniai statiniai
6.	Projektinių pasiūlymų rengimo tikslas	Informuoti visuomenę apie statinio projektavimą. Numatomas statinio, nurodyto STR 1.04.04:2017 „Statinio projektavimas, projekto ekspertizė“ 4 priede, visuomenei svarbių statinių sąrašė (nauja statyba), projektavimas. Projektuojami susisiekimo komunikacijos, inžineriniai tinklai, kiti inžineriniai statiniai
7.	Statinio (-ių) ar statinių grupės kategorija (pagal STR 1.01.03:2017 „Statinių klasifikavimas“)	- ypatingasis statinys - neypatingasis statinys; - nesudėtingasis statinys.; Statinio kategorija(-os) gali būti tikslinama techninio projekto rengimo stadijoje;
8.	Kita informacija (kultūros paveldo, saugomos	-

	teritorijos)	
9	Esamos statinio konstrukcijos, jų funkcinė paskirtis.	-
II. Projektinių pasiūlymų apimtis ir statytojo pateikiami duomenys		
10.	Projektinių pasiūlymų apimtis	<ul style="list-style-type: none"> - aiškinamasis raštas; - teritorijų planavimo dokumento sprendiniai, susiję su rengiamu projektu; <ul style="list-style-type: none"> - triukšmo / oro taršos skaičiavimai (kai privaloma pagal teisės aktus); - duomenys apie esamą ir perspektyvinį eismo intensyvumą (dviračiai, pėstieji); - dangų planas, rodyti aiškiai sklypų ribas, gatvės/ių raudonųjų linijų ribas (neryšiais sluoksniais rodyti gretiminių teritorijų užstatymą (esamą, planuojamą), sprendinius, jungtis, esamus ir planuojamus želdinius, kitą); - skersiniai pjūviai charakteringose vietose (pjūviuose rodyti visus gatvių elementus, tame tarpe gatvės RL, sklypų ribas, esamus ir planuojamus želdinius); - lietaus surinkimo ir nuvedimo pasiūlymai; - apšvietimo pasiūlymai; - esamų medžių inventurizacija ir vertinimas (vertinti esamų medžių būklę 5 (penkių) metrų atstumu nuo projektuojamų gatvės elementų, pjūviuose rodyti visus gatvės elementus. Grafinę ir tekstinę informaciją pateikti vadovaujantis pateiktu grafiniu/informaciniu medžių žymėjimo ir inventurizacijos lentelės pavyzdžiu „Grafinis/ informacinis medžių žymėjimas plane ir inventurizacijos lentelės sudėtis“.
11.	Pateikiami dokumentai, nurodomi projektinių pasiūlymų rengimo dokumentams taikomi teisės aktai.	<p>Pasiūlymus rengti vadovaujantis Statybos įstatymu, statybos techniniais reglamentais, teritorijų planavimo dokumentais, kitais teisės aktais, reglamentuojančiais statinio saugos ir paskirties reikalavimus, higienos normomis;</p> <ul style="list-style-type: none"> - Patvirtintais specialiaisiais planais; - Vilniaus miesto savivaldybės gatvių infrastruktūros standartas https://gatviustandartas.vilnius.lt/wpcontent/uploads/2021/10/Vilniaus-gatviu-standartas.pdf - Vilniaus miesto savivaldybės administracijos direktoriaus 2018 m. gruodžio 17 d. įsakymu Nr. 30-3844/1892.1.1ETD20 patvirtintos Susisiekimo pėsčiomis projektų Vilniaus miesto savivaldybėje rengimo ir įgyvendinimo rekomendacijos https://vilnius.lt/lt/savivaldybe/miesto-ukisir-transportas/susisiekimo-pesciomis-projektarekomendacijos/; - eismo reguliavimo ir eismo saugumo priemonės pagal poreikį planuoti vadovaujantis Kelio ženklų įrengimo ir vertikaliojo ženklinimo, Kelių horizontaliojo ženklinimo, Kelių eismo taisyklėmis ir kitais teisės aktais bei norminiais dokumentais, reglamentuojančiais eismo saugumo ir reguliavimo priemonių įrengimą - „Želdinių apsaugos, vykdant statybos darbus, taisyklės“, patvirtintos LR aplinkos ministro 2010-03-15 įsakymu Nr. DI-193;

		<p>- <i>Vadovautis Vilniaus miesto savivaldybės tarybos sprendimu Nr. 1-27 „Dėl želdinių paskelbimo saugotinais ir atkuriamosios vertės įkainių saugotinais paskelbtiems želdiniams nustatymo”</i></p> <p>https://maps.vilnius.lt/zaliasis_vilnius#layers</p> <p>- <i>Grafinis/informacinis medžių žymėjimas plane ir medžių inventorizacijos lentelės sudėtis Vilniaus miesto savivaldybė - Želdynai (vilnius.lt)</i></p>
	III. Reikalavimai projektiniams pasiūlymams	
12	Esminiai funkciniai (paskirties) reikalavimai statiniui	- <i>Sprendinius projektuoti vadovaujantis gautomis prisijungimo prie susisiekimo komunikacijų sąlygomis.</i>
13	Reikalavimai architektūros (estetinius aplinkai, kraštovaizdžiui	<p>- <i>Susisiekimo sistemos dizaino detalės, elementų pločiai, skerspjūviai turi išlaikyti vieningus funkciškai pagrindžiamus parametrus;</i></p> <p>- <i>Sprendiniai turi atitikti universalus dizaino principus;</i></p> <p>- <i>Užtikrinti žaliosios infrastruktūros formavimą urbanizuotose ir urbanizuojamose teritorijoje.</i></p>
14	Nurodymai sprendinių derinimui, jų pritarimui	<p>- <i>Projektinius pasiūlymus derinti su Infrastruktūros darbų priežiūros ir inžinerinių statinių projektų ir projektinių pasiūlymų vertinimo darbo grupe;</i></p> <p>- <i>Vertinti gretimus parengtų projektų sprendinius</i></p>
15	Nurodymai projektinių pasiūlymų vaizdinės informacijos parengimui	
16	Reikalavimai projekto rengimo dokumentų kalbai (-oms).	<i>Lietuvių kalba</i>
17	Reikalavimai projekto rengimo dokumentų įforminimui, sudėčiai ir pan.	- <i>dokumentai pateikiami vadovaujantis Lietuvos Respublikos aplinkos ministro įsakymo „Dėl Lietuvos Respublikos aplinkos ministro 2016 m. gruodžio 12 d. įsakymo Nr. D1-878</i>
	IV. Projektuotojo autorines teises ir galimi projekto keitimai	
18	<i>Projektuotojas turi jo parengtų projektinių pasiūlymų autorines teises. Statytojas be projektuotojo sutikimo projekto kopijas gali naudoti tik tam tikslui, kuriam skirtas Projektas.</i>	

Evaldas Skerniškis, tel. +370 620 82910, el. paštas evaldas.skerniskis@vilnius.lt

Danguolė Baleišytė el. paštas danguole.baleisyte@vilnius.lt

Lietuvos Respublikos viešojo administravimo įstatymo 14 straipsnis: Asmuo turi teisę apskusti viešojo administravimo subjekto priimtą administracinį sprendimą ar kitokį viešojo administravimo subjekto atsakymą į asmens prašymą ar skundą arba veiksma (neveikimą), taip pat viešojo administravimo subjekto vilkinimą atlikti jo kompetencijai priskirtus veiksmus šio įstatymo nustatyta tvarka per vieną mėnesį nuo administracinio sprendimo ar atsakymo įteikimo (paskelbimo) asmeniui šio įstatymo 13 straipsnio 2 dalyje nustatyta tvarka dienos ar veiksmo (neveikimo) arba vilkinimo paaiškėjimo asmeniui dienos tam pačiam viešojo administravimo subjektui arba aukštesniam pagal pavaldumą viešojo administravimo subjektui, arba kitų įstatymų, reglamentuojančių ginčų, kylančių iš administracinių teisinių santykių, nagrinėjimą, nustatyta tvarka išankstinio ginčų nagrinėjimo ne teismo tvarka institucijai, arba administraciniam teismui.

DETALŪS METADUOMENYS

Dokumento sudarytojas (-ai)	Vilniaus miesto savivaldybė 188710061, Konstitucijos pr. 3, LT-09601, Vilnius
Dokumento pavadinimas (antraštė)	INŽINERINIO STATINIO PROJEKTINIŲ PASIŪLYMŲ RENGIMO UŽDUOTIS Viešojo transporto aikštelės žemės sklype, kurio kad. Nr. 0101/0015:283, Gileikių gatvės nuo Dociškių g. iki Justiniškių g., Vilniaus mieste statybos projektas ir Justiniškių gatvės, Vilniuje rekonstravimo projektas
Dokumento registracijos data ir numeris	2024-05-02 Nr. A358-72/24(2.9.4.5E-ARC)
Dokumento gavimo data ir dokumento gavimo registracijos numeris	–
Dokumento specifikacijos identifikavimo žymuo	ADOC-V1.0
Parašo paskirtis	Pasirašymas
Parašą sukūrusio asmens vardas, pavardė ir pareigos	Laura Kairienė, Vyriausiojo architekto biuro vyriausioji miesto architektė (vyriausioji patarėja), Vyriausiojo architekto biuras
Sertifikatas išduotas	LAURA KAIRIENĖ LT
Parašo sukūrimo data ir laikas	2024-05-01 14:16:07 (GMT+03:00)
Parašo formatas	XAdES-T
Laiko žyme nurodytas laikas	2024-05-01 14:16:17 (GMT+03:00)
Informacija apie sertifikavimo paslaugų teikėją	EID-SK 2016, AS Sertifitseerimiskeskus EE
Sertifikato galiojimo laikas	2023-12-18 12:43:57 – 2026-12-18 12:43:57
Informacija apie būdus, naudotus metaduomenų vientisumui užtikrinti	"Registravimas" paskirties metaduomenų vientisumas užtikrintas naudojant "RCSC IssuingCA, VI Registru centras - i.k. 124110246 LT" išduotą sertifikatą "Dokumentų valdymo sistema Avilys, Vilniaus miesto savivaldybės administracija, į.k. 188710061 LT", sertifikatas galioja nuo 2021-12-20 09:38:49 iki 2024-12-19 09:38:49
Pagrindinio dokumento priedų skaičius	–
Pagrindinio dokumento pridedamų dokumentų skaičius	–
Priedamo dokumento sudarytojas (-ai)	–
Priedamo dokumento pavadinimas (antraštė)	–
Priedamo dokumento registracijos data ir numeris	–
Programinės įrangos, kuria naudojantis sudarytas elektroninis dokumentas, pavadinimas	Dokumentų valdymo sistema „Avilys“, versija 3.5.74.2
Informacija apie elektroninio dokumento ir elektroninio (-ių) parašo (-ų) tikrinimą (tikrinimo data)	Atitinka specifikacijos keliamus reikalavimus. Visi dokumente esantys elektroniniai parašai galioja (2024-05-02 07:40:45)
Paieškos nuoroda	–
Papildomi metaduomenys	Nuorašą suformavo 2024-05-02 07:40:45 Dokumentų valdymo sistema „Avilys“