



Statinio projekto pavadinimas

**0,88 HA TERITORIJA RASŲ SENIŪNIJOJE, TIES PELESOS IR
LIEPKALNIO GATVĖMIS.
VIEŠOSIOS ERDVĖS SUTVARKYMO PROJEKTINIAI PASIŪLYMAI**

Statinio projekto Nr.

VP 18.106

Statytojas (užsakovas)

VILNIAUS MIESTO SAVIVALDYBĖ

Konstitucijos pr. 3, Lt-09601, Vilnius, tel. (8-5) 211 2000.
Kodas Juridinių asmenų registre 111109233

Projektuotojas

SAVIVALDYBĖS ĮMONĖ „VILNIAUS PLANAS“

Konstitucijos pr. 3, Lt-09601, Vilnius, tel. (8-5) 211 2446.
Kodas Juridinių asmenų registre 123615345

Statinio (statinių) pavadinimas

**VIEŠA ERDVĖ RASŲ SENIŪNIJOJE, TIES PELESOS IR
LIEPKALNIO GATVĖMIS**

Statybos rūšis

NAUJO STATINIO STATYBA

Statinio kategorija

NESUDĖTINGAS STATINYS

Statinio naudojimo paskirtis

KITI INŽINERINIAI STATINIAI

Statinio projekto etapas

PROJEKTINIAI PASIŪLYMAI

Statinio projekto dalis

ARCHITEKTŪRINĖ DALIS

Bylos (segtuvo) žymuo

VP18-106-00-PP

Bylos (segtuvo) laidos žymuo

0

Bylos (segtuvo) išleidimo data

2020-03

Pasirašančių asmenų pareigos:

Vardai, pavardės, kiti būtini duomenys:

Parašai:

Direktorius

MARIUS VAIVADA

Projektavimo skyriaus vadovė

MILDA ŽEKONYTĖ

Projekto vadovė

AUDRONĖ ALŪZIENĖ

Kvalifikaciją patvirtinančio dokumento Nr. A 129

Tel. Nr. +370 5 211 2703


PROJEKTO ARCHITEKTŪRINĖS DALIES AIŠKINAMASIS RAŠTAS

1. Projekto rengimo pagrindas

1.1. Projektinių pasiūlymų rengimo užduotis

0,88 ha teritorijos, esančios tarp Peleos ir Liepkalnio gatvių, Rasų seniūnijoje tvarkymo projektinių pasiūlymų rengimo užduotis (Techninė užduotis), patvirtinta Vilniaus miesto savivaldybės Administracijos Miesto plėtros departamento direktoriaus 2019-04-03 įsakymu nr. A15-794/19(2.1.4-MP).

0	2020-03-05	
LAIDA	IŠLEIDIMO DATA	LAIDOS STATUSAS, KEITIMO PRIEŽASTIS (JEI TAIKOMA)

KVAL. PATV. DOK. NR.	 VILNIAUS PLANAS			Statinio projekto pavadinimas 0,88 HA TERITORIJA RASŲ SENIŪNIJOJE, TIES PELELOS IR LIEPKALNIO GATVĖMIS. VIEŠOSIOS ERDVĖS SUTVARKYMO PROJEKTINIAI PASIŪLYMAI		
A 129	PV	Audronė Alūzienė		Statinio numeris ir pavadinimas, dokumento pavadinimas		Laida
	Arch.	Sima Balčiūtė		AIŠKINAMASIS RAŠTAS		0
LT	Statytojas ir (arba) užsakovas Vilniaus miesto savivaldybė			Dokumento žymuo VP18.106-PP-AR		Lapas 1 Lapų 36



VILNIAUS MIESTO SAVIVALDYBĖS
MIESTO PLĖTROS DEPARTAMENTAS

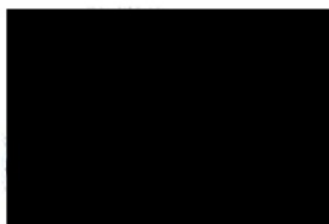
ĮSAKYMAS
DĖL TERITORIJOS, ESANČIOS TARP PELESOS IR LIEPKALNIO GATVIŲ RASŲ
SENIŪNIJOJE TVARKYMO PROJEKTINGŲ PASIŪLYMŲ RENGIMO UŽDUOTIES

2019-04-03 d. Nr. A15-794/19(2.1.4 - AP)
Vilnius

Vadovaudamasis Vilniaus miesto savivaldybės administracijos direktoriaus 2018 m. rugsėjo 4 d. įsakymu Nr. 30-2934 patvirtinto Atskirųjų želdynų projektų, rengiamų savivaldybės ir valstybinės žemės sklypuose, viešinimo tvarkos aprašu:

1. t v i r t i n u teritorijos, esančios tarp Pelesos ir Liepkalnio gatvių Rasų seniūnijoje tvarkymo projektinių pasiūlymų rengimo užduotį (pridedama);
2. p a v e d u Miesto plėtros departamento Plėtros planavimo skyriui perduoti užduotį SĮ „Vilniaus planui“.
3. atsakingu už įsakymo vykdymą s k i r i u Miesto plėtros departamento Plėtros planavimo skyriaus vedėją Jolitą Bernatavičienę.

Departamento direktorius



Mindaugas Pakalnis

Dokumento žymuo	Lapas	Lapų	Laida
VP18.106-PP-AR	2	36	0

Elektroninio dokumento nuorašas

**VILNIAUS MIESTO SAVIVALDYBĖS ADMINISTRACIJOS
MIESTO PLĖTROS DEPARTAMENTAS**SĮ „Vilniaus planas“
Konstitucijos pr. 3
LT-09601 Vilnius
info@vplanas.lt

2019-04- Nr. A51- /19 (2.8.1.12-MP)

**DĖL PAVEDIMO RENGTI PROJEKTINIUS PASIŪLYMUS RENGTI PROJEKTINIUS
PASIŪLYMUS**

Atsižvelgiant į 2019 m. vasario 11 d. paslaugų teikimo sutarties Nr. A64-55/19 sąlygas, prašome tęsti, vadovaujantis Miesto plėtros departamento direktoriaus 2018 m. gegužės 22 d. įsakymu Nr. A15-1142/18(2.1.4-MP) pradėtą teritorijos, esančios tarp Pelesos ir Liepkalnio gatvių Rasų seniūnijoje tvarkymo projektinių pasiūlymų parengimą, vadovaujantis su visuomene suderinta ir Miesto plėtros departamento direktoriaus 2019 m. balandžio 3 d. įsakymu Nr. A15-794/19(2.1.4-MP) patvirtinta projektinių pasiūlymų rengimo užduotimi.

PRIDEDAMA:

1. MPD direktoriaus įsakymas Nr. A15-794/19(2.1.4-MP), 1 lapas.
2. Teritorijos, esančios tarp Pelesos ir Liepkalnio gatvių Rasų seniūnijoje tvarkymo projektinių pasiūlymų rengimo užduotis, 2 lapai.

Departamento vyresnioji patarėja

Rūta Matonienė

Biudžetinė įstaiga
Kodas 188701240
Duomenys kaupiami ir saugomi
Juridinių asmenų registreKonstitucijos pr. 3
LT-09601 Vilnius
Tel. (8 5) 211 2528
Faks. (8 5) 211 2222El. p. savivaldybe@vilnius.lt
www.vilnius.lt

Dokumento žymuo	Lapas	Lapų	Laida
VP18.106-PP-AR	3	36	0

PATVIRTINTA
Vilniaus miesto savivaldybės administracijos
Miesto plėtros departamento direktorius
2019 m. balandžio 3 d.
įsakymu Nr. A15 - 794/19(2.1.4-MP)

**TERITORIJOS RASŲ SENIŪNIJOJE,
ESANČIOS TARP PELESOS G. IR LIEPKALNIO G.
PROJEKGINIŲ PASIŪLYMŲ RENGIMO UŽDUOTIS**

1. INFORMACIJA APIE PROJEKTUOJAMĄ OBJEKTĄ

Projektuojama 0,8 ha teritorija tarp Pelesos ir Liepkalnio gatvių Rasų seniūnijoje (toliau –Skveras).

2. DARBO TIKSLAS

Parengti Skvero įrengimo projektinius pasiūlymus.

3. DARBO PROGRAMA

- 3.1. Atlikti teritorijos esamos padėties vertinimą, atkreipiant dėmesį į susiklosčiusius pėsčiųjų srautus.
- 3.2. Nustatyti želdyno funkcinius, estetinius, socialinius prioritetus ir pateikti pasiūlymus dėl teritorijos zonavimo pagal numatomų veiklų joje pobūdį;
- 3.3. Pateikti rekomendacijas dėl esamų medžių ir krūmų išsaugojimo, šalavimo, genėjimo, formavimo kiek įmanoma išsaugoti esamus želdinius.
- 3.4. Suprojektuoti:
 - 3.4.1. Aikštę su meniniu akcentu - vertikale;
 - 3.4.2. Vaikų žaidimų aikštelę;
 - 3.4.3. Aktyvaus laisvalaikio įrenginius paaugliams;
 - 3.4.4. Pėsčiųjų takus;
 - 3.4.5. Ramaus poilsio erdves (aikšteles);
 - 3.4.6. Suolus su atlošais poilsio bei vaikų žaidimų aikštelėse ir greta pėsčiųjų takų;
 - 3.4.7. Želdinius, numatant vietą Kalėdų eglei;
 - 3.4.8. Informacinį stendą;
 - 3.4.9. Pietinėje teritorijos dalyje esantį šlaito reljefą suformuoti ir laiptus suprojektuoti patogiam naudojimui bei priežiūrai;
 - 3.4.10. Parengti principinius teritorijos apšvietimo sprendinius;
 - 3.4.11. Numatyti preliminarias vietas vaizdo stebėjimo kameroms įrengti.

4. REIKALAVIMAI DARBUI:

- 4.1. Projektuojamus pėsčiųjų takus integruoti į senamiesčio infrastruktūrą;
- 4.2. Skvero architektūrai taikyti universalaus dizaino principus;
- 4.3. Numatyti prekybos kiosko iškėlimą;
- 4.4. Įvertinti esamų gatvių ir visuomeninio transporto žiedo su stotele gretimybę;

Dokumento žymuo	Lapas	Lapų	Laida
VP18.106-PP-AR	4	36	0

4.5. Pateikti preliminarį sąmatą;

4.6. Parengti projektinių pasiūlymų pristatymą (.ppt ar .pdf formatu).

5. KITI REIKALAVIMAI

5.1. Projektinius pasiūlymus suderinti Vilniaus miesto savivaldybės administracijos Miesto ūkio ir transporto departamente.

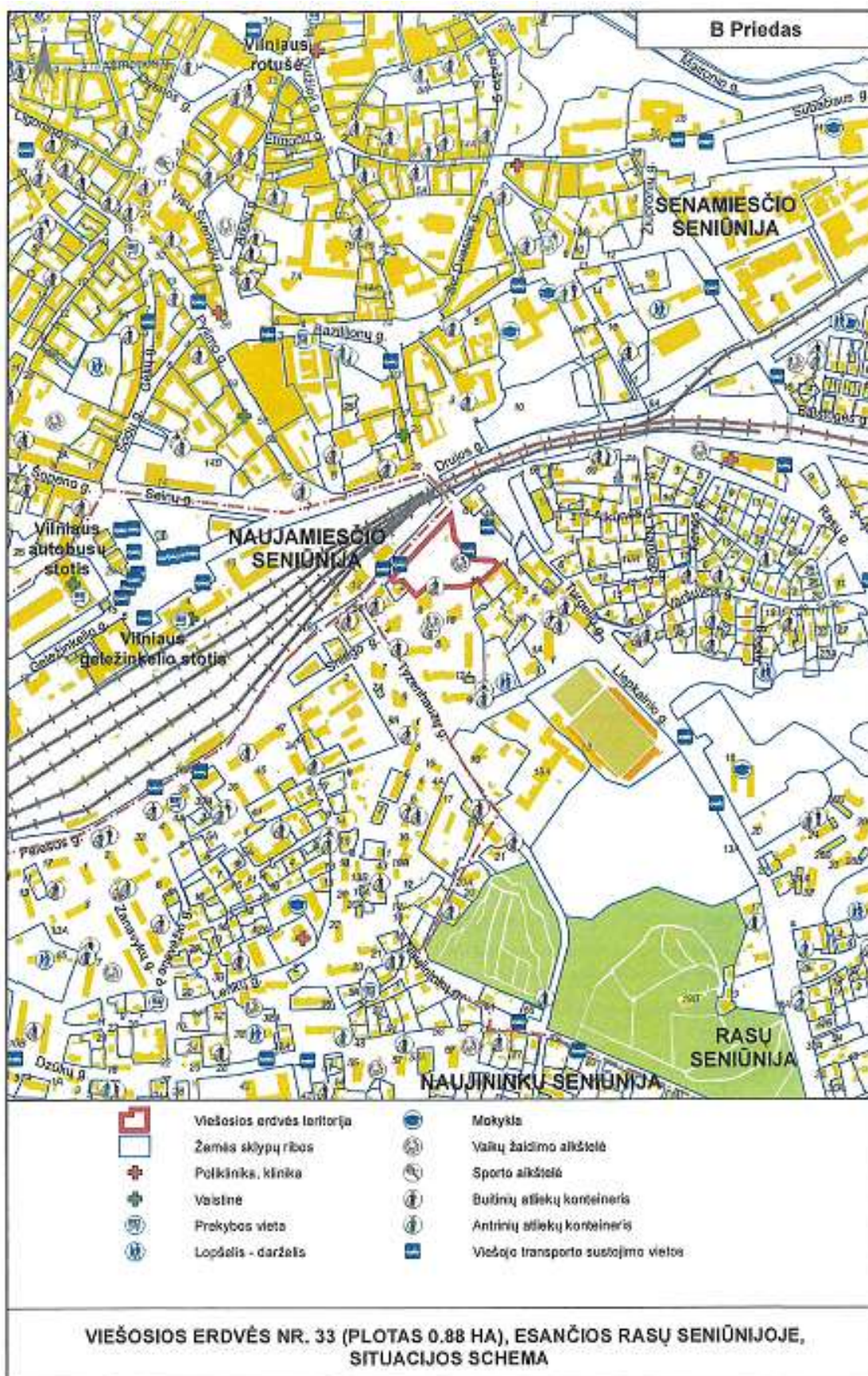
5.2. Projektinius pasiūlymus suderinti Vilniaus miesto savivaldybės administracijos Miesto plėtros departamente.

5.3. Parengti ir suderinti projektiniai pasiūlymai pateikiami Vilniaus miesto savivaldybės administracijos Miesto plėtros departamentui - bylos (aiškinamasis raštas, grafinė dalis) – 2 vnt., CD (aiškinamasis raštas Word ir PDF formatu, grafinė dalis PDF formatu, pristatymas Power Point).

Dokumento žymuo	Lapas	Lapų	Laida
VP18.106-PP-AR	5	36	0

DETALŪS METADUOMENYS	
Dokumento sudarytojas (-ai)	Vilniaus miesto savivaldybė 188710061, Konstitucijos pr. 3, LT-09601, Vilnius
Dokumento pavadinimas (antraštė)	DĖL PAVEDIMO RENGTI PROJEKTINIUS PASIŪLYMUS
Dokumento registracijos data ir numeris	2019-04-17 Nr. A51-35834/19(3.3.2.26E-MP)
Dokumento gavimo data ir dokumento gavimo registracijos numeris	–
Dokumento specifikacijos identifikavimo žymuo	ADOC-VI.0
Parašo paskirtis	Pasirašymas
Parašą sukūrusio asmens vardas, pavardė ir pareigos	Rūta Matonienė, Miesto plėtros departamento vyresnioji patarėja, Miesto plėtros departamentas
Sertifikatas išduotas	RŪTA MATONIENĖ, Vilniaus miesto savivaldybės administracija LT
Parašo sukūrimo data ir laikas	2019-04-17 14:22:28 (GMT+03:00)
Parašo formatas	XAdES-T
Laiko žymoje nurodytas laikas	2019-04-17 14:23:13 (GMT+03:00)
Informacija apie sertifikavimo paslaugų teikėją	ADIC CA-A, Asmens dokumentu išrašymo centras prie LR VRM LT
Sertifikato galiojimo laikas	2018-11-19 11:00:22 – 2021-11-18 11:00:22
Informacija apie būdus, naudotus metaduomenų vientisumui užtikrinti	"Registravimas" paskirties metaduomenų vientisumas užtikrintas naudojant "RCSC IssuingCA, VI Registru centras - i.k. 124110246 LT" išduotą sertifikatą "Dokumentų valdymo sistema Avilyš, Vilniaus miesto savivaldybės administracija, j.k.188710061 LT", sertifikatas galioja nuo 2018-12-27 14:17:37 iki 2021-12-26 14:17:37
Pagrindinio dokumento priedų skaičius	2
Pagrindinio dokumento pridedamų dokumentų skaičius	–
Pridedamo dokumento sudarytojas (-ai)	–
Pridedamo dokumento pavadinimas (antraštė)	–
Pridedamo dokumento registracijos data ir numeris	–
Programinės įrangos, kuria naudojantis sudarytas elektroninis dokumentas, pavadinimas	Dokumentų valdymo sistema „Avilyš“, versija 3.4.45
Informacija apie elektroninio dokumento ir elektroninio (-ų) parašo (-ų) tikrinimą (tikrinimo data)	Atitinka specifikacijos keliamus reikalavimus. Visi dokumente esantys elektroniniai parašai galioja (2019-04-17 15:55:30)
Paieškos nuoroda	–
Papildomi metaduomenys	Nuorašą suformavo 2019-04-17 15:55:30 Dokumentų valdymo sistema „Avilyš“

Dokumento žymuo	Lapas	Lapų	Laida
VP18.106-PP-AR	6	36	0



Dokumento žymuo	Lapas	Lapų	Laida
VP18.106-PP-AR	7	36	0

1.2. Statytojo pateikiami dokumentai

Rengiant projektinius pasiūlymus, vadovautasi šiais statytojo pateiktais dokumentais ir duomenimis:

- 1) Projektavimo užduotimi;
- 2) Teritorijos topografiniu planu;
- 3) Vietos bendruomenės poreikiais, aptartais viešų susitikimų su vietos bendruomene metu.

1.3. Pagrindiniai normatyviniai dokumentai

- 1) LR Architektūros įstatymas, priimtas 2017 m. birželio 8 d., Nr. XIII-425;
- 2) LR Statybos įstatymas, priimtas 1996 m. kovo 19 d., Nr. I-1240;
- 3) Statybos techninis reglamentas STR 2.03.01:2001 „Statiniai ir teritorijos. Reikalavimai žmonių su negalia reikmėms“, patvirtintas Lietuvos Respublikos aplinkos ministro 2001 m. birželio 14 d. įsakymu Nr. 317;
- 4) Statybos techninis reglamentas STR 1.01.08:2002 „Statinio statybos rūšys“, patvirtintas Lietuvos Respublikos aplinkos ministro 2002 m. gruodžio 5 d. įsakymu Nr. 622;
- 5) Statybos techninis reglamentas STR 2.02.02:2004 „Visuomeninės paskirties statiniai“, patvirtintas Lietuvos Respublikos aplinkos ministro 2004 m. vasario 27 d. įsakymu Nr. D1-91;
- 6) Statybos techninis reglamentas STR 2.06.04:2014 „Gatvės ir vietinės reikšmės keliai“, patvirtintas Lietuvos Respublikos aplinkos ministro 2014 m. birželio 17 d. įsakymu Nr. D1-533;
- 7) Statybos techninis reglamentas STR 1.04.04:2017 „Statinio projektavimas, projekto ekspertizė“, patvirtintas Lietuvos Respublikos aplinkos ministro 2016 m. lapkričio 7 d. įsakymu Nr. D1-738;
- 8) Pėsčiųjų ir dviračių takų projektavimo rekomendacijos R PDTP 12, patvirtintos Lietuvos automobilių kelių direkcijos prie Susisiekimo ministerijos direktoriaus 2012 m. spalio 10 d. įsakymu Nr. V-294;
- 9) Specialiosios žemės ir miško naudojimo sąlygos, patvirtintos Lietuvos Respublikos Vyriausybės 1992 m. gegužės 12 d. nutarimu Nr. 343 (Lietuvos Respublikos Vyriausybės 1995 m. gruodžio 29 d. nutarimo Nr. 1640 redakcija);
- 10) Vilniaus miesto savivaldybės teritorijos bendrasis planas iki 2015 metų, patvirtintas Vilniaus miesto savivaldybės tarybos 2007 m. vasario 14 d. sprendimu Nr. 1-1519;
- 11) Susisiekimo pėsčiomis projektų Vilniaus miesto savivaldybėje rengimo ir įgyvendinimo rekomendacijos, patvirtintos Vilniaus miesto savivaldybės administracijos direktoriaus 2018 m. gruodžio 17 d. įsakymu Nr. 30-3844/18(2.1.1E-TD2);
- 12) Kitais galiojančiais teisės aktais.

2. Projektuojamo statinio bendrieji duomenys

Statinio pavadinimas: viešoji erdvė ties Pelesos ir Liepkalnio gatvėmis.

Statinio klasifikavimas pagal jo naudojimo paskirtį: kiti inžineriniai statiniai [5.2.4.].

Inžinerinių statinių grupė: kitos paskirties inžineriniai statiniai [3.26].

Statinio kategorija: II grupės nesudėtingas statinys.

Statybos rūšis: nauja statyba.

Statytojas: Vilniaus miesto savivaldybė.

Projektavimo stadija: projektiniai pasiūlymai.

Statybos vieta: Vilniaus miesto savivaldybė, Vilniaus miestas, Rasų seniūnija, laisva valstybinė žemė (formuojamas sklypas) šalia Pelesos ir Liepkalnio gatvių (žr. situacijos schemą). *Sklypas formuojamas: kitos paskirties žemės sklypo Liepkalnio gatvėje formavimo ir pertvarkymo projektas, projekto erdviniai duomenys, nurodyti Žemėtvarkos planavimo dokumentų rengimo informacinėje sistemoje (paslaugos Nr. ZSFP-57092), ir sprendiniai (pagal pridėdamą brėžinį), patvirtinti 2019 m. rugsėjo 23 d. Vilniaus miesto savivaldybės administracijos direktoriaus pavaduotojo įsakymu nr. A30-1877/19.*

Žemės sklypo paskirtis ir naudojimo būdas (pobūdis): Kita; Bendrojo naudojimo (miestų, miestelių ir kaimų ar savivaldybių bendrojo naudojimo) teritorijos.

Projekto esmė: formuojamame sklype ir laisvoje valstybinėje žemėje, greta daugiabučių gyvenamųjų namų, privačių komercinės paskirties sklypų ir statinių, gatvių sankryžos, Vilniaus senamiesčio gretimybėje, esamo

Dokumento žymuo	Lapas	Lapų	Laida
	VP18.106-PP-AR	8	36

skvero teritorijoje projektuojami vietos gyventojų poreikius tenkinsianti ir didesnį aplinkos saugumą užtikrinsianti ramaus poilsio viešoji erdvė: poilsio ir žaidimų aikštelės, laiptai, pasivaikščiavimo takai, bendruomenės aikštė su meniniu akcentu – vertikale.

3. Statybos sklypas

Planuojama teritorija yra Rasų seniūnijoje, Vilniaus miesto centro pietinėje dalyje, nuo senamiesčio atskirtoje geležinkeliu.

Skveras ties Peleosos ir Liepkalnio gatvių sankryža miesto planuose matomas nuo XX amžiaus vidurio.

Šiuo metu skveras aktyviai naudojamas aplinkinių gyventojų. Auga daug brandžių medžių, yra takai, laiptai, apšvietimas, suolai, vaikų žaidimo aikštelė. Esami statiniai (takai, laiptai, apšvietimas ir kt.) susidėvėję, nebetenkina esamų vietos gyventojų poreikių, todėl tvarkytini iš esmės. Susiformavusiame želdyne ypač gausu baltažiedžių robinijų (lot. Robinia pseudoacacia).

3.1. Parengti planavimo dokumentai



Pav. 1 Galiojančio Bendrojo plano fragmentas. Teritorijos funkcinė zona – Intensyvaus naudojimui įrengiami želdynai. Vyraujantys teritorijos požymiai - rekreaciniai želdynai: parkai, skverai, aikštės, žaliosios jungtys ir aktyviai rekreacijai skirtos teritorijos.



Pav. 2 Rengiamo Bendrojo plano fragmentas. Teritorijos funkcinė zona – Intensyviai naudojami želdynai.

Dokumento žymuo	Lapas	Lapų	Laida
VP18.106-PP-AR	9	36	0

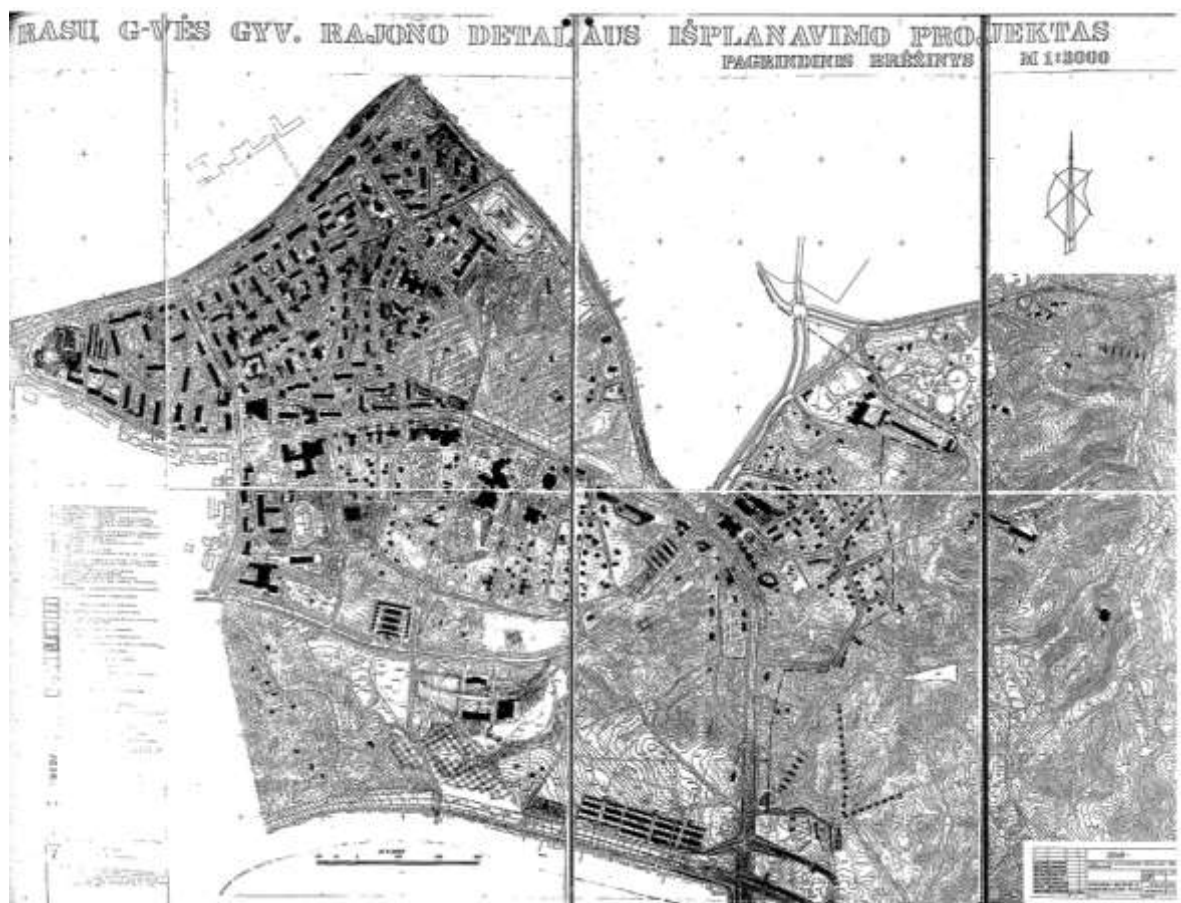


Pav. 3 1942 metais parengtas projektas



Pav. 3. ~1990 metais buvo parengto Rasų gyvenamo rajono išplanavimo projekto fragmentas

Dokumento žymuo	Lapas	Lapų	Laida
VP18.106-PP-AR	10	36	0



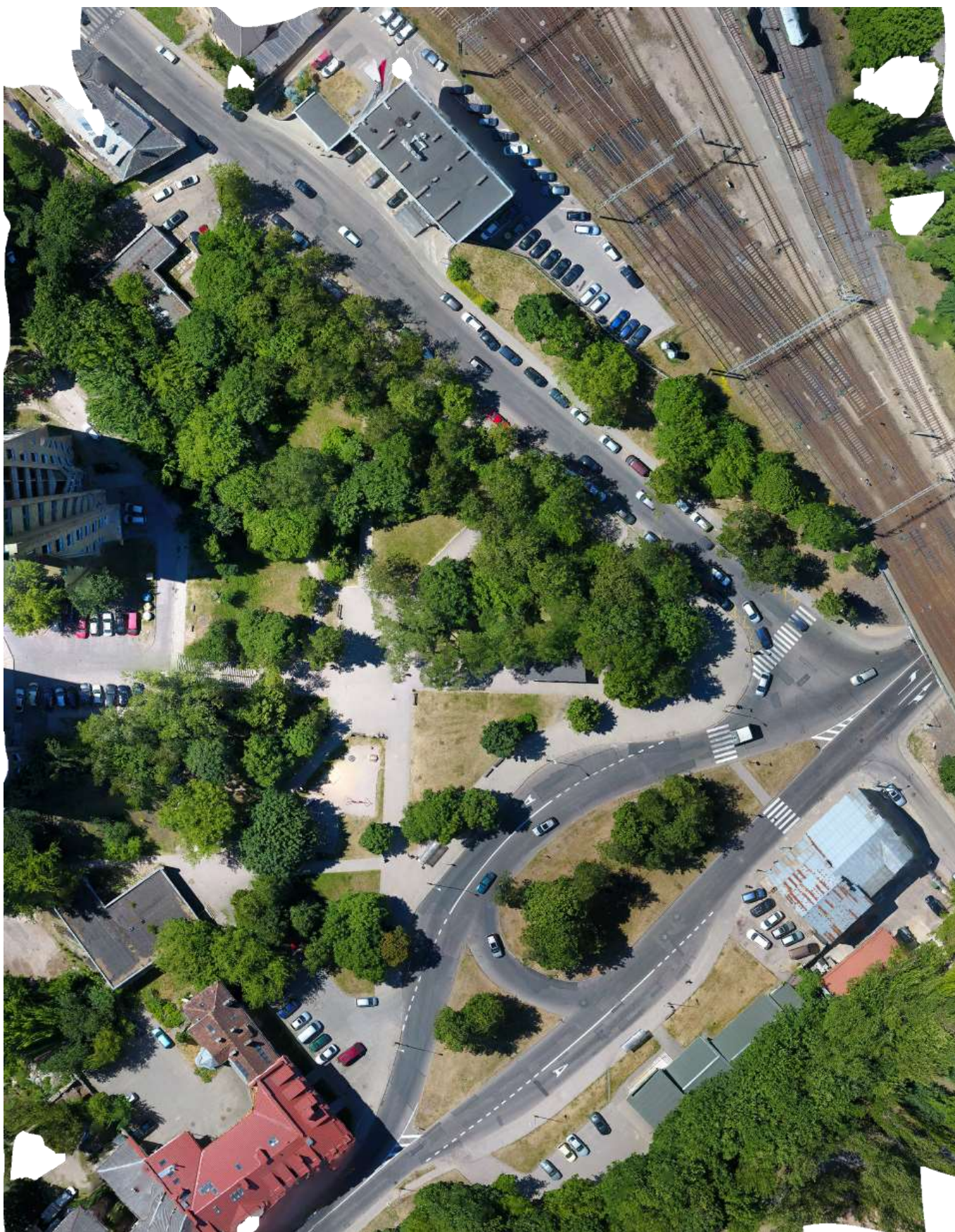
Pav. 4.. -1990 metais buvo parengtas Rasų gyvenamo rajono išplanavimo projektas



Pav.5 2011 metais greta planuojamos teritorijos parengti detalieji planai. Paskirtis kita (žemės). Būdas (pobūdis) - Komerčinės paskirties objektų teritorijos.

Dokumento žymuo	Lapas	Lapų	Laida
VP18.106-PP-AR	11	36	0

3.2. Teritorijos fotofiksacija



Pav. 6 Planuojamos teritorijos drono nuotrauka, 2018 m. birželis.

Dokumento žymuo	Lapas	Lapų	Laida
VP18.106-PP-AR	12	36	0



Pav. 7 Planuojamos teritorijos drono nuotrauka, 2019 m. kovas.

Dokumento žymuo	Lapas	Lapų	Laida
VP18.106-PP-AR	13	36	0



Dokumento žymuo	Lapas	Lapų	Laida
VP18.106-PP-AR	14	36	0



Dokumento žymuo	Lapas	Lapų	Laida
VP18.106-PP-AR	15	36	0



Dokumento žymuo	Lapas	Lapų	Laida
VP18.106-PP-AR	16	36	0



Pav. 8-16: Planuojamos teritorijos fotofiksacija 2018 m. birželis.

Dokumento žymuo	Lapas	Lapų	Laida
VP18.106-PP-AR	17	36	0

4. Teritorijos paveldosauginis statusas

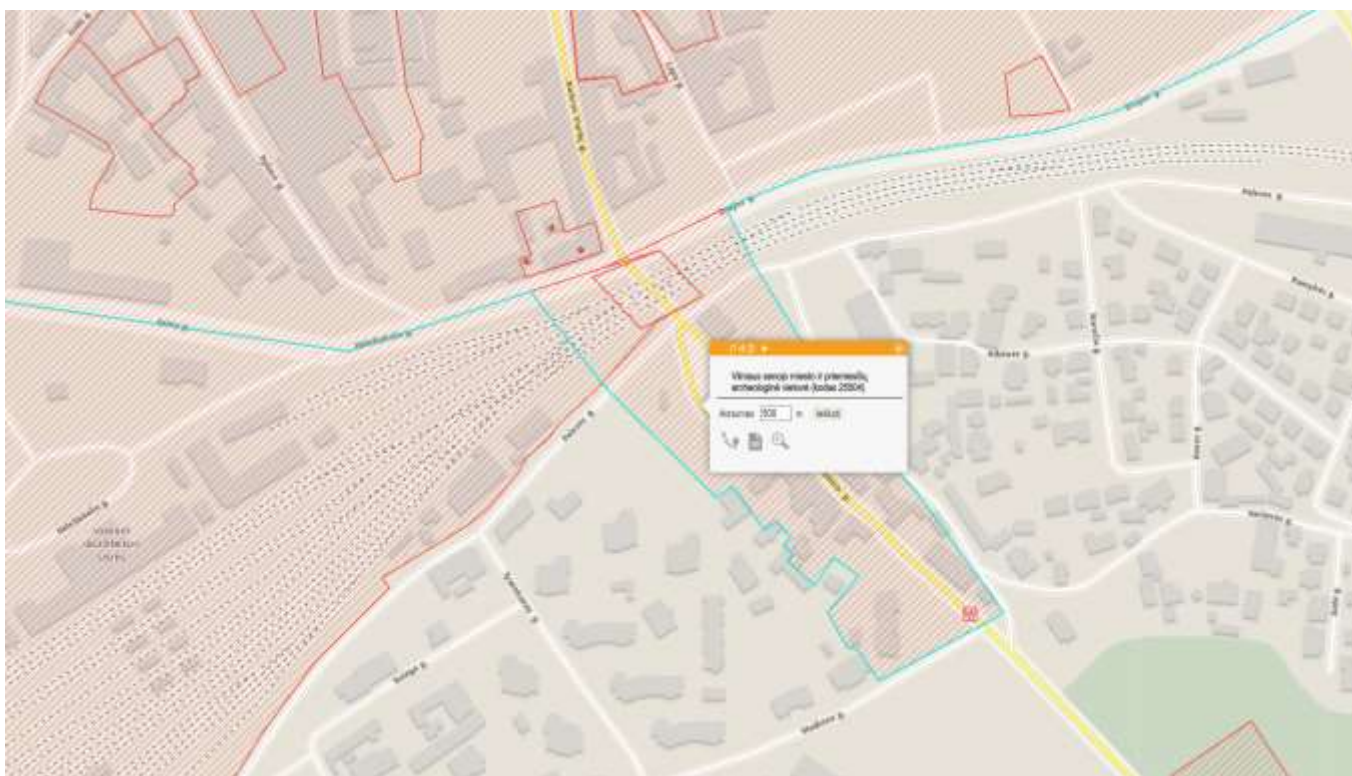
Vilniaus miesto bendrajame plane planuojama teritorija nurodyta kaip Vilniaus senamiesčio apsaugos griežto reglamentavimo zona.

Parengtas Vilniaus senamiesčio (u. k. 16073) nekilnojamojo kultūros paveldo apsaugos specialusis planas – teritorijos ir apsaugos zonos ribų planas (patvirtintas LR kultūros ministro 2010-10-18 įsakymu Nr. JV-512; Žin., 2010, Nr.126-6472). Planas patikslino Vilniaus senamiesčio ir apsaugos zonų ribas bei plotus. Specialiajame plane Senamiesčio ribos buvo koordinuotos ir patikslintos. Vilniaus senamiesčio teritorijos plotas – **352,09 ha**. Apsaugos zonos plotas, koordinavus ribas valstybinėje koordinacių sistemoje LKS-1994 – **1912,24 ha**.

Išnagrinėjus vizualinius ryšius tarp Senamiesčio ir aplinkinių urbanistinių teritorijų (Naujamiesčio, Žvėryno, Šnipiškių ir kt.), turinčių savitą savo urbanistinę vertę, nustatyta, kad jų apsauga neatsiejama nuo Vilniaus senamiesčio apsaugos ir turėtų būti reglamentuojama kompleksiskai. Atlikta esamos būklės analizė įrodė, kad:

- Vilniaus senamiestis, įsikūręs unikaliaje gamtinėje aplinkoje – dviejų upių santakoje, apsuptoje kalvų virtinėmis;
- Senamiesčio centras – Vilniaus pilys, įsikūrusios žemiausiame miesto taške; toliau reljefas palaipsniui kyla rytų, pietų ir vakarų kryptimis į aukščiausius taškus (Vilniaus piliakalnio su papiliais kompleksas, Rūdininkų-Aštriojo galo, Vingrių priemiesčiai);
- reljefo ypatumai sąlygoja Vilniaus istorinio centro panoramų daugiaplaniškumą;
- visų Senamiestį supančių aplinkinių teritorijų užstatymas iki esminio reljefo lūžio ties Šeškinės kalvynu daro įtaką senamiesčio panoramoms;

Planuojama teritorija patenka į **Vilniaus miesto ir priemiesčių archeologinę vietovę**:



Pav. 17 Vilniaus senoji miesto ir priemiesčių archeologinė vietovė (kodas 25504) (šaltinis – www.kpd.lt)

Dokumento žymuo	Lapas	Lapų	Laida
VP18.106-PP-AR	18	36	0

Unikalus objekto kodas 25504

Pilnas pavadinimas Vilniaus senajo miesto ir priemiesčių archeologinė vietovė

Adresas Vilniaus miesto sav., Vilniaus m.,

Įregistravimo registre data 2001-02-09

Statusas Valstybės saugomas

Objekto reikšmingumo lygmuo yra Nacionalinis

Rūšis Nekilnojamasis

Teritorijos KVR objektas: 6199895.00 kv. m

Vertybė pagal sandarą Vietovė

Vietovėje yra Žr. TRP 14-17.

Seni kodai Kodas registre iki 2005.04.19: A1610K

Amžius XIV-XVIII a. po Kr.

Vertingųjų savybių pobūdis Archeologinis (lemiantis reikšmingumą); Istorinis (lemiantis reikšmingumą svarbus); Kraštovaizdžio; Memorialinis (lemiantis reikšmingumą svarbus) Mitologinis (lemiantis reikšmingumą svarbus);

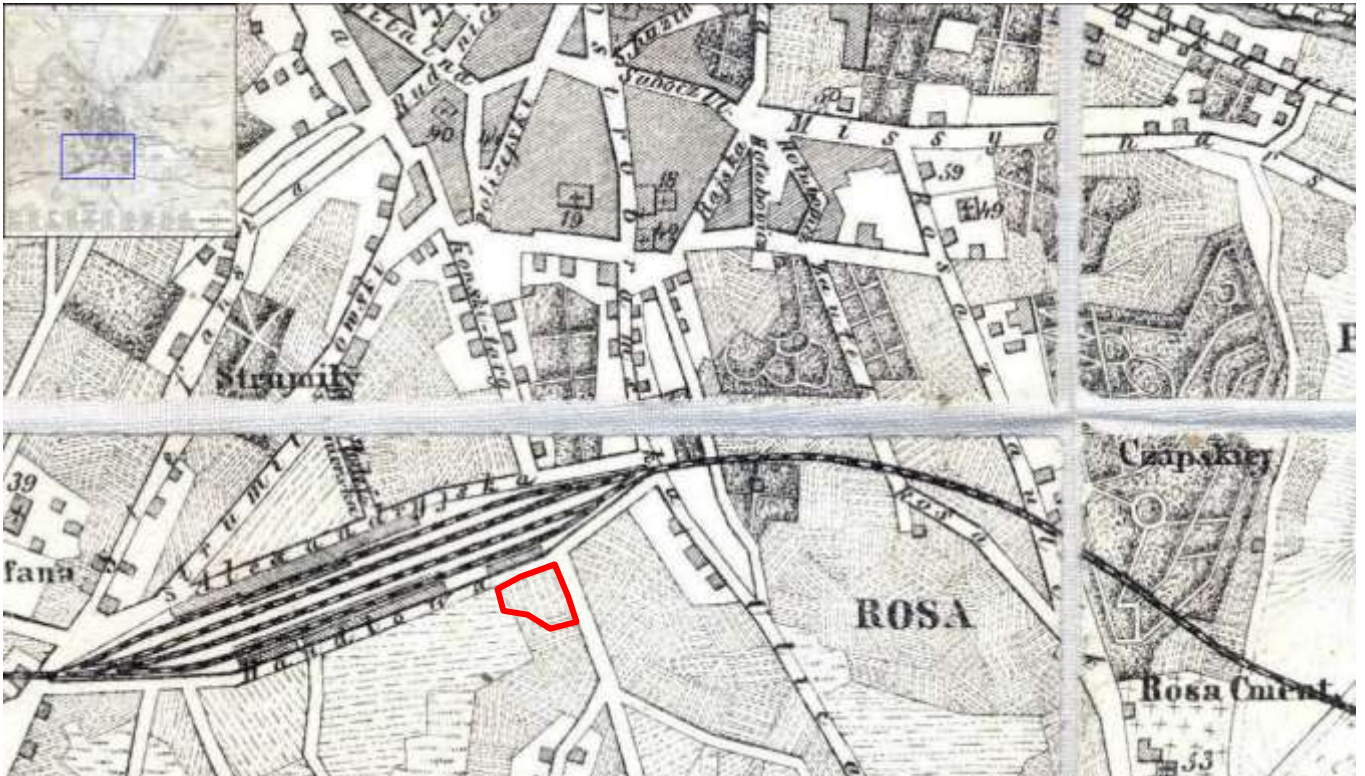
5. Teritorija senuose miesto planuose

Istoriniuose Vilniaus miesto planuose projektuojamoje teritorijoje matomas iki II pas. karo buvęs užstatymas. Sugretinus 1845-1859 m. Vilniaus miesto planą ir 1938 m. Vilniaus miesto planą su 1944 m. aerofotografija, matomos Aušros vartų (ankstesnis Liepkalnio gatvės dalies greta projektuojamo skvero pavadinimas) gatvės užstatymo raida projektuojamos teritorijos ribose: pastatai, buvę posesijose nr. 7 ir 8, sugriauti karo metu (nuotraukoje matomi griuvėsiai) arba anksčiau. 1845-1859 m. plane posesijoje nr. 9, besiribojančioje su projektuojamo skvero teritorija, pažymėti pastatai II pas. karo metu darytoje aerofotografijoje matomi iš dalies sugriauti, tad jų vietoje, tikėtina, buvęs užstatymas atstatytas iš dalies arba visiškai nugriautas pastatant naujus statinius.



1845-1859 m. Vilniaus miesto plano ištrauka

Dokumento žymuo	Lapas	Lapų	Laida
VP18.106-PP-AR	19	36	0

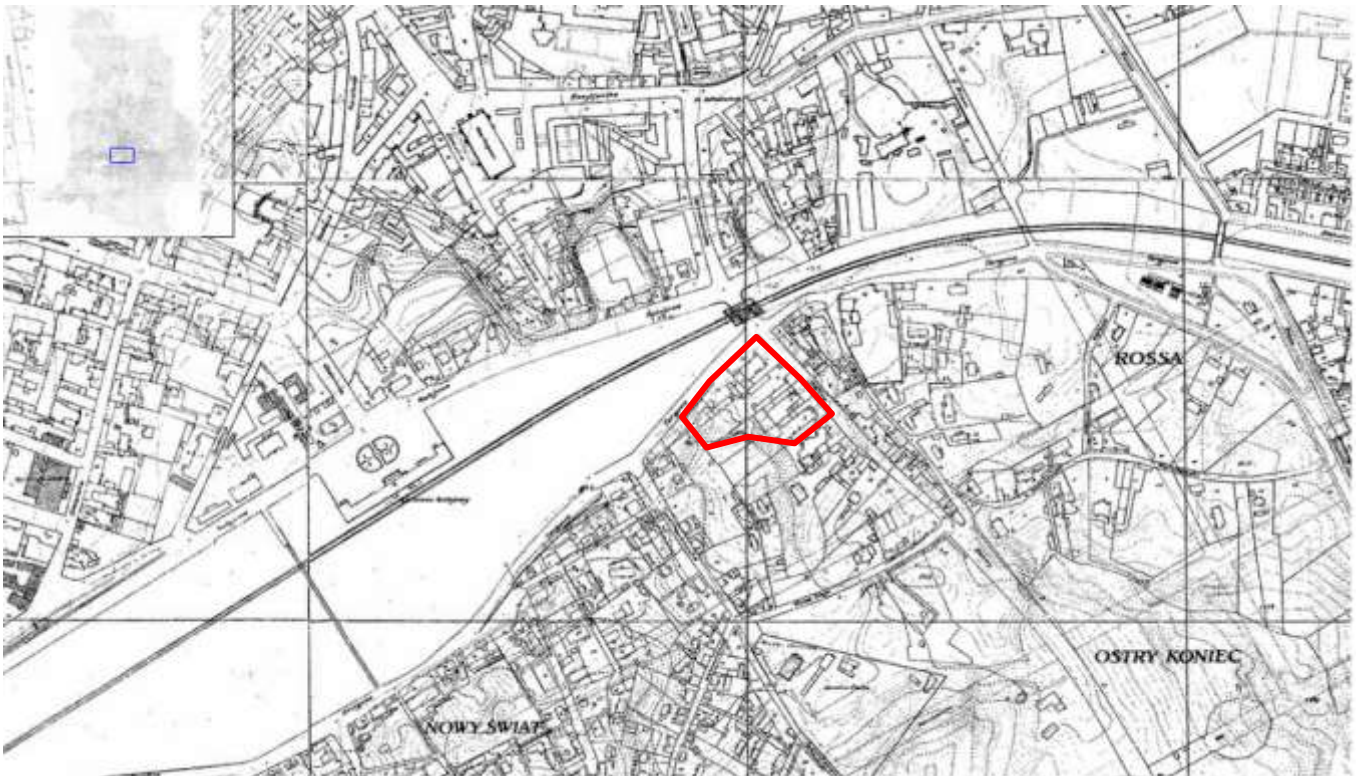


Plan miasta Wilna (Vilniaus miesto planas, plan of city Vilnius, План горлда Вильнюс), 1859 m. (šaltinis www.maps4u.lt)



WIG 1:25000 žemėlapis P30-S40-C,F fragmentas, 1933-1935 (fragment of WIG 1:25000 map P30-S40-C,F, фрагмент WIG карт P30-S40-C,F)

Dokumento žymuo	Lapas	Lapų	Laida
VP18.106-PP-AR	20	36	0



Bendras Vilniaus miesto planas masteliu 1:2500 (1938)



План города Вильнюс (Vilniaus miesto planas, plan of city Vilnius), 1:10000, 1944,

Dokumento žymuo	Lapas	Lapų	Laida
VP18.106-PP-AR	21	36	0



1944 m. Vilniaus miesto fotografijos iš lėktuvo ištrauka.

6. Saugomos teritorijos

Nagrinėjama teritorija nepatenka į saugomas teritorijas ir Europos ekologinį tinklą „Natura2000“ ir su jomis nesiriboja. Artimiausia ekologinio tinklo teritorija „Natura2000“ – Kaukysos upės slėnis – į pietryčius nutolusi per 1,5 km. Kaukysos upės slėnis atitinka BAST kriterijus ir yra skirta saugoti: Stepinės pievos; Eutrofiniai aukštieji žolynai; Šienaujamos mezofitų pievos; Pelkėti lapuočių miškai; Griovų ir šlaitų miškai; Didysis auksinukas; Stačioji dirvuolė.

Artimiausia saugoma teritorija – daugiau nei 1,5 km į pietryčius nutolęs Pavilnių regioninis parkas.
Valstybinės reikšmės miškai – nepatenka.

7. Paviršiniai vandenys. Vandens apsaugos juostos ir zonos. Požeminis vanduo. Sanitarinės apsaugos zonos

Artimiausias paviršinio vandens telkinys – Neries upė, į vakarus nutolusi per 2,0 km. NT vadovaujantis LR Aplinkos ministro įsakymu „Dėl paviršinių vandens telkinių apsaugos zonų ir pakrančių apsaugos juostų nustatymo tvarkos aprašo patvirtinimo“ 2001 m. lapkričio 7 d. Nr. 540 ir jo pakeitimais nepatenka į paviršinių vandens telkinių apsaugos juostas ir apsaugos zonas.

Nagrinėjama teritorija pagal Vilniaus miesto vandens telkinių apsaugos juostų specialųjį planą nagrinėta nebuvo ir rekreacinis potencialas nėra nustatyta

Nagrinėjama teritorija patenka į Vilniaus pietvakarinę 3B vandenviečių sanitarines apsaugos juostą.

Dokumento žymuo	Lapas	Lapų	Laida
VP18.106-PP-AR	22	36	0

8. Teritorijos koncepcijos ir tvarkymo pasiūlymai

8.1. Viešosios erdvės paskirtis

Projekto tikslas – suprojektuoti vietinės reikšmės (kvartalų grupės) intensyvaus naudojimo želdyną – skverą – intensyvaus užstatymo gyvenamojoje teritorijoje, tenkinantį apie 40-60 ha ploto aplinkinės teritorijos vietos gyventojų kasdienio lankymo želdynų poreikius.

8.2. Teritorijos zonavimas ir statiniai

Projektuojama viešoji erdvė dalinama į pagrindines funkcines zonas:

- 1) Žaidimų ir sporto įrenginių zonos;
- 2) Pasivaikščiojimų, ramaus poilsio, želdyno zona;
- 3) Pelesos ir Liepkalnio gatvių raudonųjų linijų ribose esančios infrastruktūros zonos.

Takai, laiptai ir poilsio erdvės projektuojamos įvertinus esamus judėjimo srautus – pagrindiniai įėjimai į skverą projektuojami esamų takų vietoje. Laikantis galiojančių teisės aktų reikalavimų ir siekiant didinti planuojamos teritorijos saugumą bei patrauklumą, greta takų numatomi suoliukai, apšvietimas, vaizdo stebėjimo kamerų išdėstymas. Vaizdo stebėjimo kamerų išdėstymas projektuojamas techninio darbo projekto apimtyje.

Projektuojamų statinių sąrašas:

- 1) Pėsčiųjų takai (betono plytelių danga), pandusai ir laiptai (betonas) su turėklais (nauja statyba, remontas);
 - 2) Vaikų žaidimų aikštelė (lieta arba atsijų danga) su daugiaviečiais įrenginiais įvairaus amžiaus vaikams ir čiuožykla, įrengta kalvos šlaite (nauja statyba), esamos vaikų žaidimo aikštelės atnaujinimas (remontas);
 - 3) Sporto aikštelė (lieta arba atsijų danga) su daugiaviečiais įrenginiais (nauja statyba);
- Kiti įrenginiai:
- 4) Informacinė lenta;
 - 5) Suolai;
 - 6) Apšvietimas;
 - 7) Vaizdo stebėjimo kameros (išdėstymas projektuojamas techninio projekto apimtyje).

Detalų statinių ir įrenginių išdėstymą žiūrėti Sklypo sutvarkymo plane.

8.3. Numatomi inžinerinės tvarkybos darbai

Teritoriją numatoma apšviesti ir įrengti vaizdo stebėjimo kameras. Lietaus vandenį planuojama surinkti į gruntą ir į esamus miesto lietaus kanalizacijos tinklus.

8.4. Mažoji architektūra, tekstūros




Šiame skyriuje išdėstyti reikalavimai mažosios architektūros elementams. Šiame projekto etape (projektiniai pasiūlymai) pateikiami mažosios architektūros gaminių analogai jų neprojektuojant.

Reikalingi tikslinimai bus atliekami Techninio ar Darbo projekto rengimo metu, bei derinami su Užsakovu bei Projektuotoju.

Dokumento žymuo	Lapas	Lapų	Laida
VP18.106-PP-AR	23	36	0

Eil. Nr .	Pavyzdys	Tipinė specifikacija
1	Apšvietimas	
		Šviestuvai ant atramų.
2	Takai ir laiptai	
		Pėsčiųjų takų dangos – betono plytelės
		Esamų laiptų vietose įrengiami žmonėms su negalia pritaikyti betono konstrukcijos laiptai su turėklais. Laiptų pakopų aukštis – 12 cm, gylis – 40 cm. Dvigubo turėklo aukštis 60 ir 90 cm.

Dokumento žymuo	Lapas	Lapų	Laida
VP18.106-PP-AR	24	36	0

		<p>Laiptų šone įrengiamas dviračių vedimo griovelis.</p>
<p>3</p>	<p>Suoliukai</p>	
		<p>Suoliukas su aliuminio lydinio kojomis ir kietmedžio lentomis. Su porankiais, atlošu, 1,8m ilgio. Natūrali medžio spalva. Tvirtinimas – įsukami į dangą.</p>
<p>4</p>	<p>Vaikų žaidimo aikštelės įranga</p>	
		<p>Vaikų žaidimų įrenginiai 5-12 metų vaikams, parenkami techninio (darbo) projekto apimtyje pagal galiojančių teisės aktų (higienos normų ir kt.) reikalavimus. Ne mažiau nei vienas įrenginys – pritaikytas vaikų su negalia poreikiams.</p>



Dokumento žymuo	Lapas	Lapų	Laida
VP18.106-PP-AR	25	36	0




Dokumento žymuo	Lapas	Lapų	Laida
VP18.106-PP-AR	26	36	0



Dokumento žymuo	Lapas	Lapų	Laida
VP18.106-PP-AR	27	36	0

5	<p style="text-align: center;">Sporto įrenginiai</p> 	<p>Multifunkcinis sporto įrenginys parenkamas techninio (darbo) projekto apimtyje pagal galiojančių teisės aktų (higienos normų ir kt.) reikalavimus. Visi ar bent pusė treniruoklių – pritaikyti žmonėms su negalia.</p>
6	<p style="text-align: center;">Medžių šaknų apsaugos grotelės</p> 	<p>Cinkuotos presuotos plieno grotelės, surenkama konstrukcija, rėminta iš visų šonų.</p>

Dokumento žymuo	Lapas	Lapų	Laida
VP18.106-PP-AR	28	36	0

7	Vaikų žaidimų ir treniruoklių aikštelių danga
	<p>Sintetinė, vientisa, vandeniui laidi liejama danga danga. Pirmasis sluoksnis iš SBR juodų gumos granulių, viršutinis struktūrinis sluoksnis – poliuretaninė derva sumaišyta su spalvotomis EPDM granulėmis (spalva). Spalva – RAL 1002.</p>

9. Želdyno esama situacija ir tvarkybos principai

Nagrinėjamoje teritorijoje. Želdinių inventORIZACIJOS metu, 2018 m., buvo užfiksuoti 153 vnt. medžių ir 78m² menkaverčių želdinių masyvų (kamieno apimtis iki Ø 8 cm).

Teritorijoje vyraujantį želdyną galima skirstyti į dvi kategorijas:

- 1) savaiminiu būdu užsisėjęs ir dėl daugelio metų nepriežiūros suklestėjęs ir išvešėjęs želdynas,
- 2) antropogeninis želdynas – pačių gyventojų ar gatvės tiesimo metu pasodinti augalai, siekiant atsitverti nuo Pelesos gatvės poilsio erdvę ar formuojant šaligatvio žaliąją juostą ir tokiu būdu mažinant transporto sukeliama triukšmo lygį bei taršą.

Želdyne vyrauja medžiai: mažalapės liepos, paprastieji ir uosialapiai klevai. Mažesnę želdyno rūšinės sudėties dalį sudaro įvairių rūšių vaismedžiai, baltažiedės robinijos, gudobelės, paprastieji kaštonai, paprastieji uosiai ir kt.

Medžių fiziologinė būklė vidutinė. Dėl per tankaus išsidėstymo augavietėje medžiams susiformavusios visiškai netipiškos deformuotos lajos. Vidutinė defoliacija vietomis siekia ~ 60-70 %. Tai ženkliai sumažina augalų fotosintetinius procesus, todėl jie siekdami juos atstatyti (ypač jauni) pradeda stiebtis aukštyn, kartu keldami ir savo svorio (biomasės) centrą, sukeldami apkrovą apatinei kamieno daliai ir taip prastindami savo biomechaninius parametrus.

Gruntas antropogeninis. Daugeliui medžių užpilti šaknų kakleliai – galimos kamieno pagrindų erozijos ir atrofijos. Aktyvi (mitybinė) šaknų zona apribota kitais antropogeniniais veiksniais, dariniais. Kai kurių medžių, augančių šlaite, šaknynas paviršiuje, o dėl atsiradusios šlaito erozijos dauguma jų – atsivėrusios.

Biomechaniniai parametrai taip pat tik patenkinami. Daugelis želdinių yra ženkliai pasvirę su išbalansuotu svorio centru, tikėtinas vėjavartas pavojus ant važiuojamosios kelio dalies ar pėsčiųjų tako.

Rekonstravimo metu siūloma šalinti pavienius želdinius, kurie auga planuojamų susisiekimo koridorių ir inžinerinių tinklų įrengimo ribose. Taip pat numatoma šalinti avarinius, pavojų dėl esamos būklės keliančius želdinius bei siūloma retinti kai kurias krūmų grupes, kurios neprižiūrimos prarado estetinę išvaizdą ir suteikia netvarkos įspūdį teritorijai. Po medžių pašalinimo likusius kelmus būtina išrauti, jų vietas užpilant gruntu, likusiu po žemės darbų.

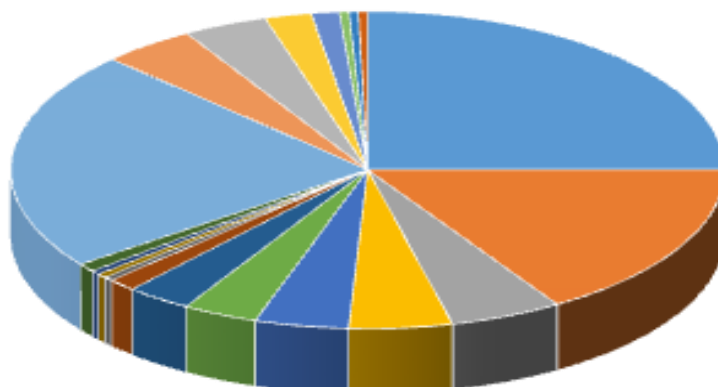
Dokumento žymuo	Lapas	Lapų	Laida
VP18.106-PP-AR	29	36	0

ŽELDYNŲ RŪŠINĖ SUDĖTIS

LOTYNIŠKAS PAVADINIMAS	LIETUVIŠKAS PAVADINIMAS	KIEKIS VNT.
<i>Tilia</i>	Liepa	59
<i>Acer</i>	Klevas	38
<i>Robinia pseudacacia</i>	Baltažiedė robinija (medis)	12
<i>Aesculus hippocastanum</i>	Paprastasis kaštonas	11
<i>Acer negundo</i>	Uosialapis klevas	10
<i>Crataegus</i>	Gudobelė	8
<i>Fraxinus exelsior</i>	Paprastasis uosis	7
<i>Salix caprea</i>	Blindė	3
<i>Prunus cerasifera</i>	Kaukazinė slyva	1
<i>Populus</i>	Tuopa	1
<i>Alnus</i>	Alksnis	1
<i>Populus tremula</i>	Drebulė	2
LOTYNIŠKAS PAVADINIMAS	LIETUVIŠKAS PAVADINIMAS	KIEKIS VNT/M²
<i>Robinia pseudacacia</i>	Baltažiedė robinija (krūmas)	53/50
<i>Physocarpus</i>	Pūslenis	10/13
<i>Syringa</i>	Alyva	9/4
<i>Philadelphus</i>	Jazminas	5/5
<i>Spiraea</i>	Lanksva	3/3
<i>Cornus alba</i>	Sedula	1/1
<i>Corylus</i>	Lazdynas	1/1
<i>Ligustrum vulgare</i>	Paprastasis ligustras	1/1

Dokumento žymuo	Lapas	Lapų	Laida
VP18.106-PP-AR	30	36	0

ŽELDYNŲ RŪŠINĖ SUDĖTIS



- Tilia Liepa
- Acer Klevas
- Robinia pseudacacia Baltažiedė robinija (medis)
- Aesculus hippocastanum Paprastasis kaštonas
- Acer negundo Uosialapis klevas
- Crataegus Gudobelė
- Fraxinus exelsior Paprastasis uosis
- Salix caprea Blindė
- Prunus cerasifera Kaukazinė slyva
- Populus Tuopa
- Alnus Alksnis
- Populus tremula Drebulė
- Robinia pseudacacia Baltažiedė robinija (krūmas)
- Physocarpus Pūslenis
- Syringa Alyva
- Philadelphus Jazminas
- Spiraea Lanksva

Dokumento žymuo	Lapas	Lapų	Laida
VP18.106-PP-AR	31	36	0



Želdiniai, atitveriantys erdvę nuo Liepkalnio ir Pelesos gatvių



Želdiniai, atitveriantys erdvę nuo gyvenamųjų namų

Dokumento žymuo	Lapas	Lapų	Laida
VP18.106-PP-AR	32	36	0



Neprižiūrėti, estetinę išvaizdą praradę krūmai

Dokumento žymuo	Lapas	Lapų	Laida
VP18.106-PP-AR	33	36	0



Želdiniai šlaituose

Dokumento žymuo	Lapas	Lapų	Laida
VP18.106-PP-AR	34	36	0



Želdiniai, kurių aktyvi (mitybinė) šaknų zona apribota antropogeniais veiksniais, dariniai

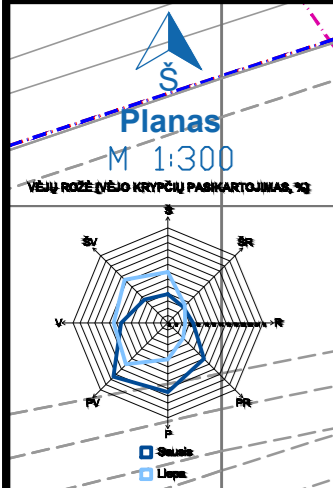
Dokumento žymuo	Lapas	Lapų	Laida
VP18.106-PP-AR	35	36	0

10. Numatomos medžiagos ir kiekiai

Eil. nr.	Pavadinimas ir techninės charakteristikos	Mato vnt.	Kiekis
Ardymo darbai			
1.	Esami laiptai (betono blokai, metalinis turėklas)	m ³	80
2.	Esami pėsčiųjų takai (betono plytelės, trinkelės)	m ³	3429
Nauja statyba ir įrengimas			
1.	<i>Vaikų žaidimų ir sporto aikštelės:</i>		
1.1.	Sintetinė, vientisa, vandeniui laidi liejama danga.	m ²	399
1.2.	Vaikų žaidimų aikštelės įrenginiai	vnt.	3
1.3.	Čiuožykla, įrengiama kalvos šlaite	m ²	41
1.4.	Multifunkcinis sporto aikštelės įrenginys	vnt.	1
1.5.	Sporto įrenginiai	vnt.	2
2.	<i>Pėsčiųjų takai:</i>		
2.1.	Betono plytelių danga	m ²	2321
3.	<i>Pandusai ir laiptai:</i>		
3.1.	Laiptai (surenkama betono konstrukcija, atraminės sienelės)	m ²	177
3.2.	Turėklai	m	131
3.3.	Pandusai	m ²	187
4.	<i>Mažoji architektūra:</i>		
4.1.	Suolai	vnt.	30
4.2.	Šiukšliadėžės (rūšiavimo)	vnt.	8
4.3.	Šviestuvai ant atramų (atramos aukštis 4-5 m)	vnt.	35
4.4.	Gatvės šviestuvai	vnt.	4
4.5.	Medžių apsaugos grotelės (r=0,75 m)	vnt.	7
4.6.	Vejos atitvarai (h=0,9 m)	m	7
5.	<i>Viešasis tualetas: (rengiant techninį projektą statymo vieta tikslinama)</i>		
5.1.	Automatinis viešasis tualetas, tipas B, dvivietis	vnt.	1
6.	<i>Želdynas:</i>		
6.1.	Želdynų įrengimas	m ²	6978

Želdiniai šlaito stiprinimui bus numatyti rengiant techninį projektą

Dokumento žymuo	Lapas	Lapų	Laida
VP18.106-PP-AR	36	36	0

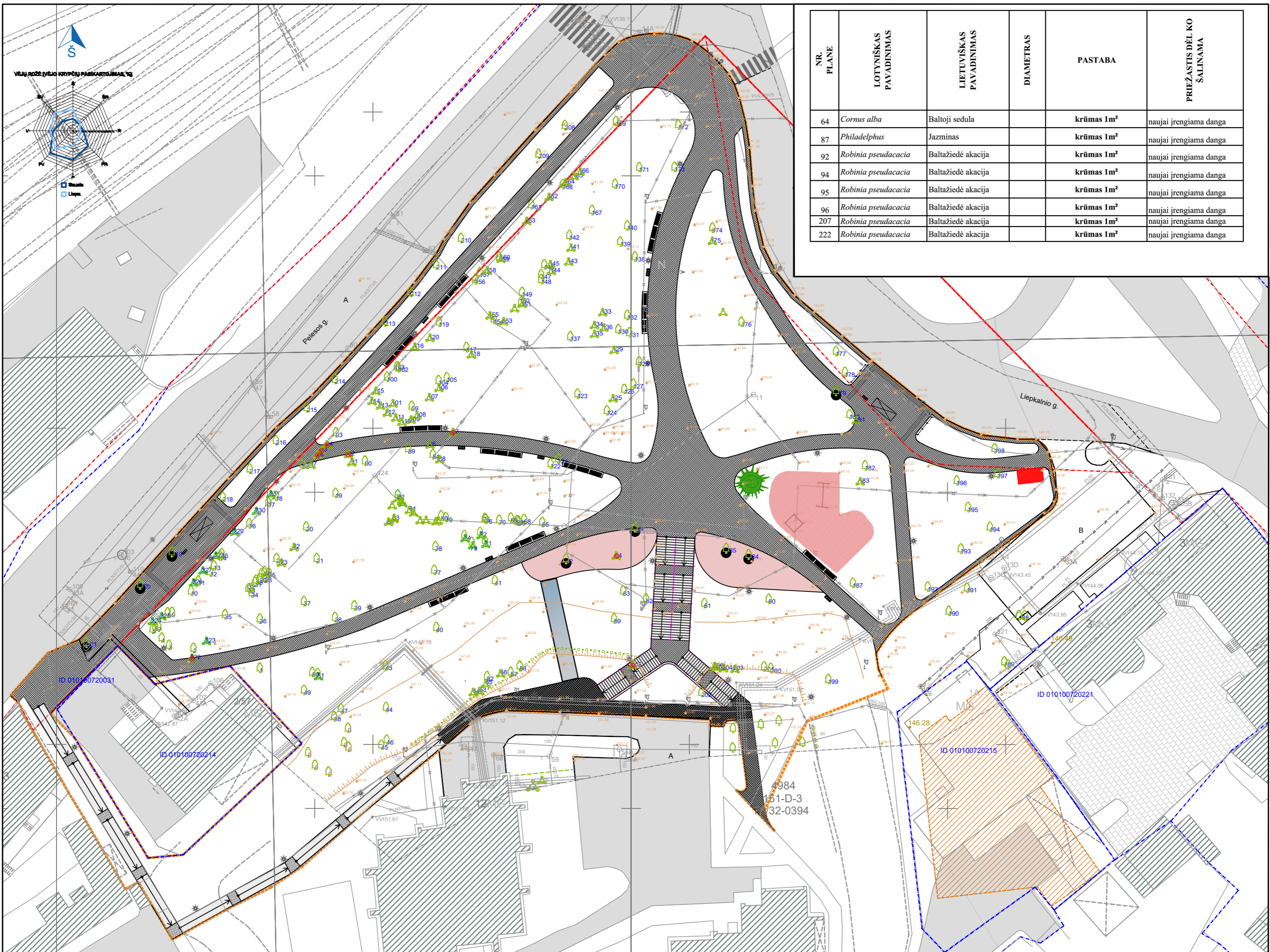


SUTARTINIAI ŽENKLAI:

	darbų riba		esama asfaltbetonio danga		suoliukas		esamas gatvės šviestuvai
	sklypų ribos		veja, želdynas		rošiamo šiuokšlaidė		parko šviestuvai
	gatvės raudonosios linijos		betono plytelių dangos		pėsčiųjų (gatvės) altivarai, h=1,10 m		viešojo transporto stotelė
	esami pastatai		minkšta guminė liejama danga		laiptų turėklas, h=0,9 m ir h=0,6 m		projektuojama vidutinio aukščio krūmų gyvatvorė
	saugomų nekilnojamojo kultūros vertybių teritorijos riba		gretimame sklype planuojamo komercinės paskirties pastato sprendiniai				projektuojamas spygliuotis medis

PASTABA: vaizdo stebėjimo kamerų ir apšvietimo išdėstymas projektuojamos techninio projekto apimtyje

KVAL. PATV. DOK. NR.		Projekto pavadinimas		0,88 ha teritorijos Rasų seniūnijoje, ties Pelešos ir Liepkalnio gatvėmis, rengimo projektas	
A129	PV Audrone Alūzienė ARCH Sima Balčiūtė KR. ARCH Dovilė Milevska	Statinio numeris ir pavadinimas	Laida		
		SKLYPO SUTVARKYMO PLANAS M 1:300	0		
LT	Užsakovas Vilniaus miesto savivaldybė	Dokumento žymuo VP 18.106-PP	Lapas	Lapų	
			1	1	



NR. PLANE	LOTYNIŠKAS PAVADINIMAS	LIEUVIŠKAS PAVADINIMAS	DIAMETRAS	PASTABA	PRIEŽASTIS DĖL KO ŠALINAMA
64	<i>Cornus alba</i>	Baltoji sedula		krūmas 1m ²	naujai įrengiama danga
87	<i>Philadelphus</i>	Jazminas		krūmas 1m ²	naujai įrengiama danga
92	<i>Robinia pseudacacia</i>	Baltažiedė akacija		krūmas 1m ²	naujai įrengiama danga
94	<i>Robinia pseudacacia</i>	Baltažiedė akacija		krūmas 1m ²	naujai įrengiama danga
95	<i>Robinia pseudacacia</i>	Baltažiedė akacija		krūmas 1m ²	naujai įrengiama danga
96	<i>Robinia pseudacacia</i>	Baltažiedė akacija		krūmas 1m ²	naujai įrengiama danga
207	<i>Robinia pseudacacia</i>	Baltažiedė akacija		krūmas 1m ²	naujai įrengiama danga
222	<i>Robinia pseudacacia</i>	Baltažiedė akacija		krūmas 1m ²	naujai įrengiama danga


M 1:500
 0 5 10 20 50 m

SUTARTINIAI ŽENKLAI:

- darbų riba
- sklypų ribos
- gatvės raudonosios linijos
- esami pastatai
- esama asfaltbetonio danga
- betono plytelių dangos
- minkšta guminė liejama danga
- gretimame sklype planuojamo komercinės paskirties pastato sprendiniai
- šalinamas krūmas

KVAL. PATV. DOK. NR.			Projekto pavadinimas 0,88 ha teritorijos Rasų seniūnijoje, ties Pelesos ir Liepkalnio gatvėmis, įrengimo projektas	
A129	PV	Audrone Alūzienė	Statinio numeris ir pavadinimas, dokumento pavadinimas	Laida
	ARCH	Sima Balčiūtė	ŠALINAMŲ ŽELDINIŲ PLANAS NR. 2 M 1:500	0
	Kr. ARCH	Dovilė Milevska		
LT	Užsakovas	Vilniaus miesto savivaldybė	Dokumento žymuo VP 18.106-PP	Lapas 1
				Lapų 1



Pozicija, eil. Nr.	Pavadinimas ir techninės charakteristikos			Žymuo	Dydis	Mato vnt.	Kiekis	Kaina	
								vieneto	viso kiekio
1	Krūmų ir medžių iki 8 cm skersmens kirtimas, pakrovimas į autosavivarčius ir išvežimas rangovo pasirinktu atstumu (kai plotų tankumas yra 100%)					m ²	8		
2	Augalinis gruntas išrautų šaknų ir kelmų duobėms užpilti					m ³	2		
0	2020			Statybos leidimui, konkursui					
LAIDA	IŠLEIDIMO DATA			LAIDOS STATUSAS, KEITIMO PRIEŽASTIS (JEI TAIKOMA)					
KVAL. PATV. DOK. NR.	 VILNIAUS PLANAS			Statinio projekto pavadinimas 0,88 ha teritorijos Rasų seniūnijoje, ties Pelesos ir Liepkalnio gatvėmis, įrengimo projektas					
A129	PV	A. Alūzienė		Šalinami želdiniai. Medžiagų ir darbų kiekių žiniaraštis				Laida	
KR.24	PDV	M. Dauderytė- Mazūrienė						0	
	KR. ARCH	Dovilė Milevska							
LT	Statytojas ir (arba) užsakovas Vilniaus miesto savivaldybė			Dokumento žymuo VP18.111-PP				Lapas 1	Lapų 1