

AIŠKINAMASIS RAŠTAS

Teritorijų planavimo dokumento pavadinimas: Teritorijos (Plytinės g. atšaka iki Nugalėtojų g.) detaliojo plano sprendinių koregavimas sklypuose Lauksargio g. 43 ir Lauksargio g. 43A inicijavimo pagrindu.

Planavimo organizatorius: Vilniaus miesto savivaldybės administracijos direktorius, Konstitucijos pr. 3, LT09601 Vilnius.

Projekto rengėjas: UAB „GEOMETRA“, Taikos pr. 88A, LT-51183, Kaunas, Lietuva. Tel.: +370 657 71999.

Planavimo pagrindas: Vilniaus miesto savivaldybės administracijos direktoriaus pavadootojo 2021-06-08 įsakymas Nr. A30-2027/21.

Projekto tikslas: koreguoti teritorijos (Plytinės g. atšaka iki Nugalėtojų g.) detaliojo plano, patvirtinto Vilniaus miesto tarybos 1999 m. vasario 24 d. sprendimu Nr. 334 „Dėl teritorijos (Plytinės g. atšaka iki Nugalėtojų g.) detaliojo plano tvirtinimo“, sprendinius sklypuose Lauksargio g. 43 ir Lauksargio g. 43A inicijavimo pagrindu: nekeičiant žemės sklypų ribų, naudojimo paskirties ir naudojimo būdo nustatyti tvarkymo ir naudojimo režimą, privalomuosius ir papildomus žemės naudojimo reglamentus.

Planuojamai teritorijai taikomi teritorijų planavimo dokumentai:

- 1) Vilniaus miesto savivaldybės teritorijos bendrasis planas, TPD registracijos Nr. T00086338, 2021-06-08;
- 2) Vilniaus miesto dviračių transporto infrastruktūros plėtros iki 2020 metų programa, T00059150 (000132003418), 2013-04-26;
- 3) Paviršinių nuotekų tvarkymo infrastruktūros plėtros specialusis planas, T00074617, 2015-01-12;
- 4) Vilniaus miesto dviračių takų specialusis planas, T00072197, 2014-07-11.

Išduotos planavimo sąlygos teritorijų planavimo dokumentui rengti:

- 1) Vilniaus miesto savivaldybės administracijos 2021-09-01 teritorijų planavimo sąlygos REG190908;
- 2) Uždaroji akcinė bendrovė "Vilniaus apšvietimas" 2021-08-26 teritorijų planavimo sąlygos Nr. REG190172;
- 3) Uždaroji akcinė bendrovė "GRINDA" 021-08-26 teritorijų planavimo sąlygos Nr. REG190250;
- 4) Viešosios įstaigos Transporto kompetencijų agentūros 2021-09-02 išduotos teritorijų planavimo sąlygos Nr. REG191076;
- 5) Aplinkos apsaugos agentūros 2021-08-26 teritorijų planavimo sąlygos Nr. REG190292;

6) Priešgaisrinė apsaugos ir gelbėjimo departamentas prie Vidaus reikalų ministerijos 2021-08-30 teritorijų planavimo sąlygos Nr. REG190550;

7) Nacionalinis visuomenės sveikatos centras prie Sveikatos apsaugos ministerijos 2021-09-06 teritorijų planavimo sąlygos Nr. REG191337;

8) AB „Energijos skirstymo operatorius“ 2021-08-25 teritorijų planavimo sąlygos Nr. REG190162;

9) Telia Lietuva, AB 2021-08-27 išduotos teritorijų planavimo sąlygos Nr. REG190406;

10) UAB „Vilniaus vandenys“ 2021-09-06 teritorijų planavimo sąlygos Nr. REG191349.

ESAMOJI BŪKLĖ

Planuojamos teritorijos dislokacija

Planuojama teritorija apima du žemės sklypus Vilnius, Lauksargio g. 43, Kad. Nr. 0101/0013:126 ir Vilnius, Lauksargio g. 43A Kad. Nr. 0101/0013:136. Planuojamoje teritorijoje vyrauja kitos paskirties, gyvenamosios teritorijos sklypai.

Žemės sklypus Vilnius, Lauksargio g. 43 taikomos specialiosios žemės naudojimo sąlygos:

- Geomorfologiniai draustiniai (V skyrius, dešimtas skirsnis)
- Gamtiniai ir kompleksiniai draustiniai (V skyrius, aštuntas skirsnis)
-

Žemės sklypus Vilnius, Lauksargio g. 43A taikomos specialiosios žemės naudojimo sąlygos:

- Geomorfologiniai draustiniai (V skyrius, dešimtas skirsnis)
- Gamtiniai ir kompleksiniai draustiniai (V skyrius, aštuntas skirsnis)

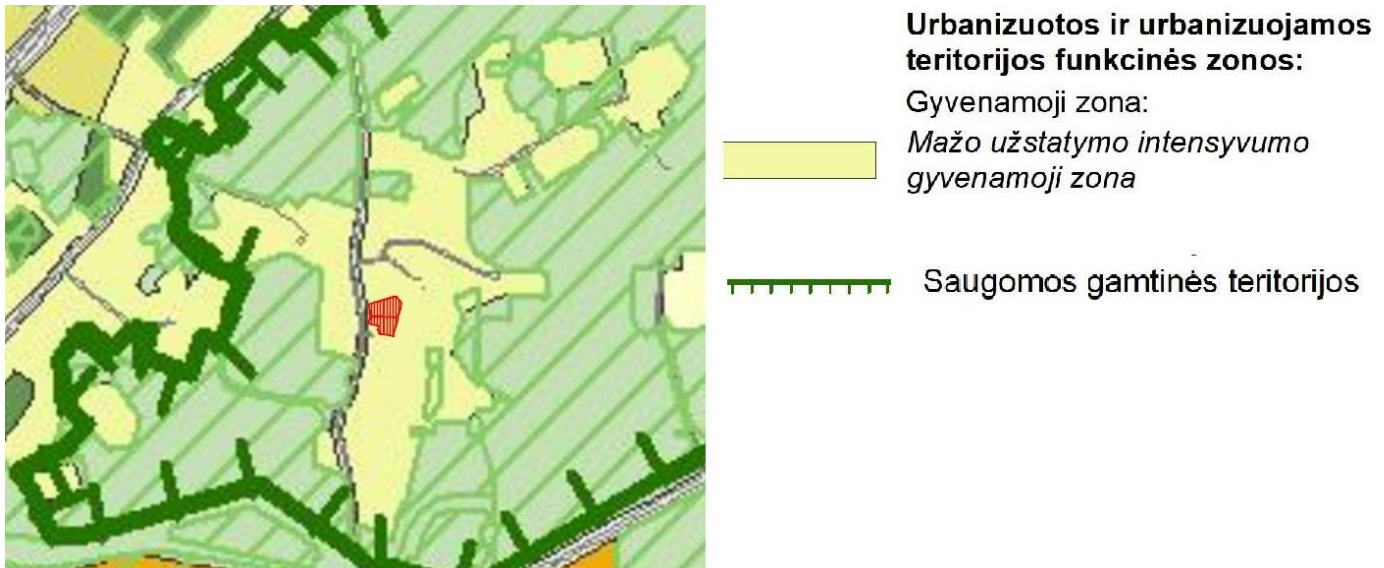


1 pav. Situacijos schema

Planuojama teritorija yra Lauksargio gatvėje.

Planuojama teritorija atitinka kvartalo sąvoką (Kvartalas – gyvenamosios vietovės urbanizuotos ar urbanizuojamos teritorijos struktūros elementas, kurį mažiausiai iš trijų pusių riboja inžinerinių komunikacijų koridoriai ar natūralūs barjerai – žemės reljefo formos, vandens telkiniai, želdiniai, antropogeniniai komponentai ir kt.). Planuojama teritorija vakarinėje dalyje ribojasi su inžinerinių komunikacijų koridoriumi – Lauksargio gatve. Šiaurinėje, rytinėje ir pietinėje dalyje planuojama teritorija ribojasi su antropogeniniais komponentais – esamomis užstatytomis teritorijomis.

Vadovaujantis Vilniaus miesto savivaldybės bendrojo plano pagrindiniu brėžiniu teritorija patenka į mažo užstatymo intensyvumo gyvenamąją zoną ir saugomas gamtines teritorijas:



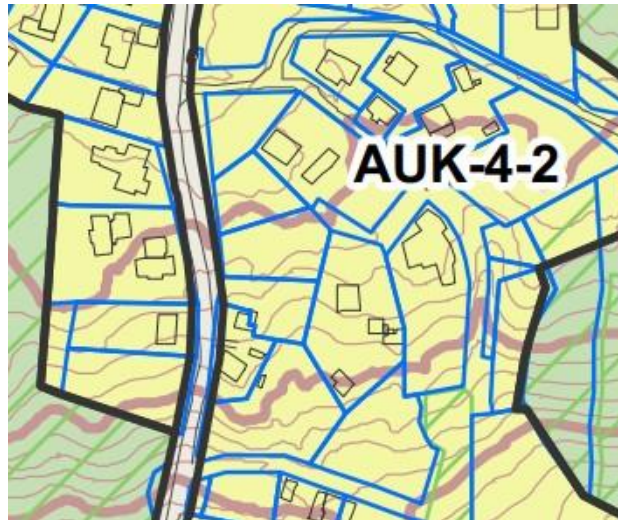
2 pav. Vilniaus miesto savivaldybės bendrojo plano pagrindinio brėžinio ištrauka

Vadovaujantis Vilniaus miesto savivaldybės bendrojo plano didžiausio butų skaičiaus schemos sprendiniais planuojama teritorija patenka į vieno buto žemės sklypų teritoriją:



3 pav. Vilniaus miesto savivaldybės bendrojo plano didžiausio butų skaičiaus schema

Vadovaujantis Vilniaus miesto savivaldybės bendrojo plano sprendiniais planuojama teritorija patenka į AUK-4-2 teritoriją ir į inžinerinės infrastruktūros koridorių zoną:



Funkcinės zonos Nr.	Funkcinės zonos pavadinimas	Teritorijos naudojimo tipas	Pagrindinė žemės naudojimo paskirtis	Galimi žemės naudojimo būdai	Funkcinės zonos plotas, ha	Užstatymo aukštis (vyraujantis) (aukštų skaičius)	Didžiausias leistinas pastatų aukštis nuo žemės paviršiaus (aukštų skaičius)	Didžiausias leistinas pastatų aukštis nuo žemės paviršiaus (metrais)
AUK-4-2	Mažo užstatymo intensyvumo gyvenamoji zona	GV;GM;PA;SI	KT	G1;K;V;R;B;I2;E	9,2	-	2	10

Užstatymo tipas	Didžiausias leistinas sklypo užstatymo intensyvumas	Didžiausias leistinas sklypo užstatymo tankis	Mažiausias sklypo plotas naujai statybai, m ²	Didžiausias būstų skaičius sklype	Didžiausia nelaidžių dangų (ND) ploto dalis sklype, kuriai netaikomos kompensacinės priemonės (%)	Didžiausias galimas vieno mažmeninės prekybos objekto bendras plotas (m ²)	Tekstinio reglamento Nr.	Teritorijos įgyvendinimo prioritetasis	Infrastruktūros plėtros įmokos zona	Infrastruktūros eksploataavimo tarifo zona
vd	0.2	20	1000	1	40	500	32;33;36	2	13	2

4 pav. Vilniaus miesto savivaldybės pagrindinis brėžinys. Antakalnio seniūnija.

Vadovaujantis Vilniaus miesto bendrojo plano sprendinių aiškinamojo rašto II skirsnio, 6 dalies, 6.4 punktu žemės sklypas Lauksargio g. 43A yra padalinamas, siekiant užtikrinti viešą interesą (Lauksargio gatvės platinimui). Žemės sklypo Lauksargio g. 43 plotas nekeičiamas.

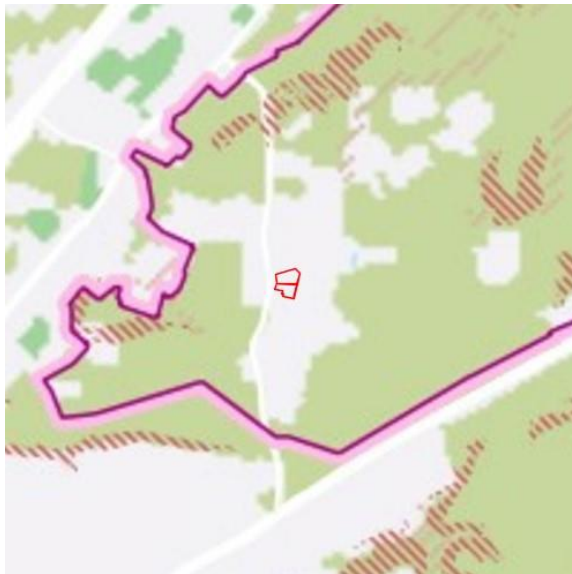
Pagal BP Gamtinio karkaso schemą planuojama teritorija patenka į mikroregioninio vidinio stabilizavimo arealą, ir į stipriai pažeisto gamtinio karkaso teritorijas (tekstinis reglamentas 32):



Teritorijai taikomi Gamtinio karkaso nuostatų reikalavimai. Stipriai pažeisto (degraduoto) geoekologinio potencialo gamtinio karkaso teritorijos – teritorijų planavimo dokumentais nustatytos gamtinio karkaso teritorijos, praradusios natūralią kraštovaizdžio struktūrą, nebegalinčią atlikti ekologinio kompensavimo funkcijų, esančios intensyviai urbanizuotose, užstatytose didžiųjų ir vidutinio dydžio miestų centrinių dalių (senamiesčių) teritorijose, pramonės rajonuose, taip pat kitose teritorijose, kuriose iki 20 % ploto užima miškai, pavieniai medžiai ar jų grupės, medžių juostos, krūmai, želdynai, pievos, kiti gamtinio kraštovaizdžio elementai.“ Perstatant, pertvarkant kompaktiškai užstatytas (pažeistas, stipriai pažeistas (degraduotas)) gamtinio karkaso teritorijas miestuose, miesteliuose, kitose urbanizuotose ar urbanizuojamose teritorijose, išsaugomi esami pavieniai medžiai ir (ar) jų grupės, želdiniai, kiti natūralūs paviršiai, užtikrinamas ne mažesnis už nustatytas normas atskirųjų ir priklausomųjų želdynų ploto įveisimas, vykdomi vandens telkinių atkūrimo, teritorijų ir akvatorijų išvalymo nuo užteršimo ir kiti darbai, skirti gamtinio kraštovaizdžio ir jo vertybių apsaugai užtikrinti. Stipriai pažeisto (degraduoto) geoekologinio potencialo gamtinio karkaso teritorijose kitos paskirties žemės sklypų užstatymo tankis gali būti didesnis nei 50 procentų, tačiau tokiais atvejais atskirųjų ir priklausomųjų želdynų normos didinamos ne mažiau kaip 10 procentinių punktų.


Draustinių apsaugą ir tvarkymą reglamentuoja LR saugomų teritorijų įstatymas, specialiųjų žemės naudojimo sąlygų įstatymas. Planuojama teritorija yra gamtinio karkaso teritorijoje, Aukštagirio draustinyje, veiklą šioje teritorijoje reglamentuoja LR saugomų teritorijų įstatymas, Vilniaus m. savivaldybės draustinių nuostatai (tarybos sprendimas Nr. 1200, 2018-10-25).

Pagal BP Geomorfologinių gamtinio karkaso elementų schemą planuojama teritorija nepatenka į Šlaitų apsaugos ir Sausaslėnių apsaugos ir tvarkymo reglamentų zonas (tekstinis reglamentas 33;36):



SUTARTINIAI ŽENKLAI

Gamtinio karkaso geomorfologiniai elementai


 Natūralūs ir mažai pakeisti šlaitai, statesni nei 10°


 Salpinės terasos

 I viršsalpinės terasos

 II ir III viršsalpinės terasos

 Sausaslėniai

 Įvairių tipų pelkinės lygumos

 Glaciokarstinės dubės

PS Paslėnio šlaitai

TS Tarpterasiniai šlaitai

 Natūralūs ir mažai pakeisti šlaitai, statesni nei 10°, už miesto ribų

INFORMACIJA APIE PLANUOJAMUS ŽEMĖS SKLYPUS				
Kadastrinis Nr.	Adresas	Pagrindinė naudojimo paskirtis	Žemės sklypo naudojimo būdas	Nuosavybės teisė
0101/0013:126	Vilnius, Lauksargio g. 43	Kita	Vienbučių ir dvibučių gyvenamųjų pastatų teritorijos	PRIVATUS ASMUO
0101/0013:136	Vilnius, Lauksargio g. 43A	Kita	Vienbučių ir dvibučių gyvenamųjų pastatų teritorijos	PRIVATUS ASMUO

Planuojamos teritorijos gretimybės:

Kadastrinis Nr.	Žemės sklypo adresas	Paskirtis	Nuosavybės teisė
0101/0013:146	Vilnius, Lauksargio G. 43B	Kita (Vienbučių ir dvibučių gyvenamųjų pastatų teritorijos)	PRIVATUS ASMUO
0101/0013:82	Vilnius, Lauksargio G. 45	Kita (Vienbučių ir dvibučių gyvenamųjų pastatų teritorijos)	PRIVATUS ASMUO
0101/0013:53	Vilnius, Lauksargio G. 47	Kita (gyvenamosios teritorijos (mažaaukščių gyvenamųjų namų statybos))	PRIVATUS ASMUO
0101/0013:411	Vilnius, Lauksargio G. 47	Kita (Vienbučių ir dvibučių gyvenamųjų pastatų teritorijos)	UAB
0101/0013:52	Vilnius, Lauksargio G. 41	Kita (gyvenamosios teritorijos (mažaaukščių gyvenamųjų namų statybos))	PRIVATUS ASMUO
-	Lauksargio G.	D Kategorijos gatvė	-

Planuojamoje teritorijoje nėra istorinių ir kultūrinių ar archeologinių vertybių.

Planuojamo teritorijoje saugotinių želdinių nėra.

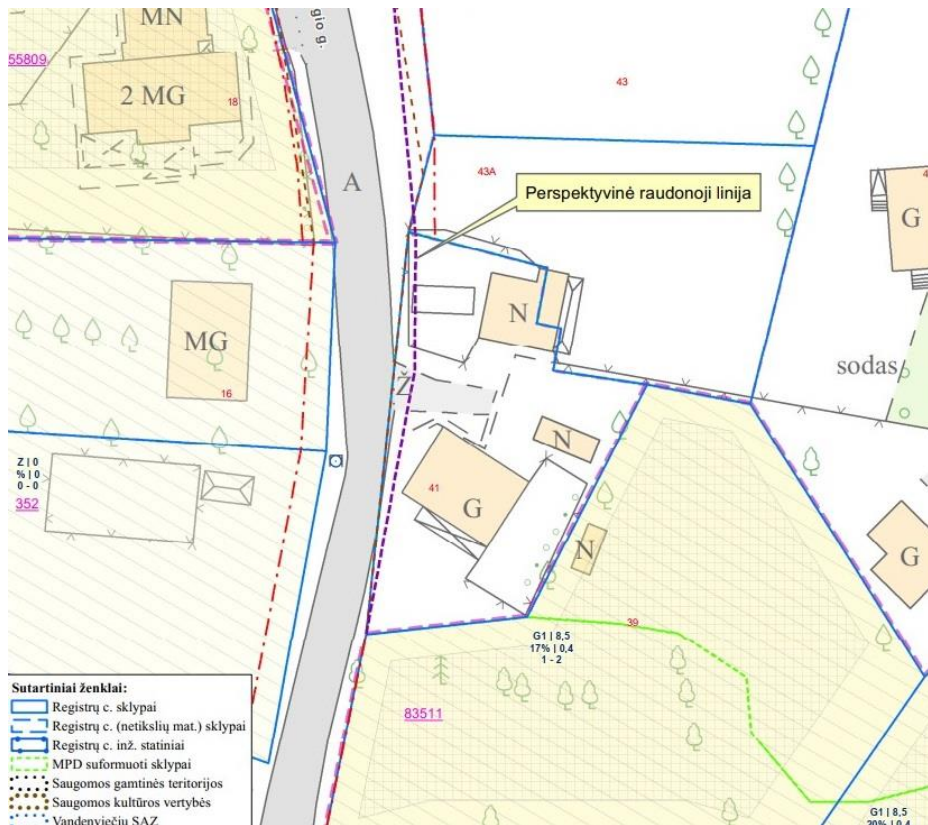
SPRENDINIAI

Žemės sklypams nustatomi tvarkymo ir naudojimo režimai, privalomieji ir papildomi žemės naudojimo reglamentai:

Nr.	Sklypo plotas kv. m.	Pagrindinė žemės naudojimo paskirtis/ naudojimo būdas	Statinių aukštis, m	Užstatymas		Apribojimai
				Tankumas %	Intensyvumas %	
1	985	Kita / vienbučių ir dvibučių gyvenamųjų pastatų teritorijos	7,5	20	20	Geomorfologiniai draustiniai (V skyrius, dešimtas skirsnis) – 0,0985 ha; Gamtiniai ir kompleksiniai draustiniai (V skyrius, aštuntas skirsnis) – 0,0985 ha; Elektros tinklų apsaugos zonos (III skyrius, ketvirtasis skirsnis) – 0,0074 ha; Aerodromo apsaugos zonos (III skyrius, pirmasis skirsnis) – 0,0985 ha;
2	739	Kita / vienbučių ir dvibučių gyvenamųjų pastatų teritorijos; susisiekimo ir inžinerinių tinklų koridorių teritorijas	7,5	20	20	Geomorfologiniai draustiniai (V skyrius, dešimtas skirsnis) – 0,0739 ha; Gamtiniai ir kompleksiniai draustiniai (V skyrius, aštuntas skirsnis) – 0,0739 ha; Elektros tinklų apsaugos zonos (III skyrius, ketvirtasis skirsnis) – 0,0177 ha; Aerodromo apsaugos zonos (III skyrius, pirmasis skirsnis) – 0,0739 ha;
3	1	Kita / susisiekimo ir inžinerinių tinklų koridorių teritorijos	-	-	-	Geomorfologiniai draustiniai (V skyrius, dešimtas skirsnis) – 0,0001 ha; Gamtiniai ir kompleksiniai draustiniai (V skyrius, aštuntas skirsnis) – 0,0001 ha; Aerodromo apsaugos zonos (III skyrius, pirmasis skirsnis) – 0,0001 ha; Viešųjų ryšių tinklų elektroninių ryšių infrastruktūros apsaugos zonos (III skyrius, vienuoliktasis skirsnis) – 0,0001 ha.

Sklypuose proj. Nr. 1 ir 2 galima statyti vienbučius gyvenamuosius namus Pastatai statomi max iki 2 aukštų, ne aukštesni nei 7,5 m.

Inžinerinės infrastruktūros sklypas formuojamas atsižvelgiant į perspektyvinę raudonąją liniją:



Žemės sklypas Lauksargio g. 43A pagal Vilniaus miesto bendrojo planą (toliau – BP) patenka į funkcinę zoną AUK-4-2 ir į inžinerinės infrastruktūros koridorių zoną. Įvertinus Vilniaus miesto bendrojo plano sprendinius, detaliojo plano koregavimo pagrindiniame brėžinyje pateikti žemės sklypo Lauksargio g. 43A sprendiniai pagal bendrojo plano funkcinių zonų ribas t.į. išskirtos teritorijos vienbučių ir dvibučių gyvenamųjų pastatų teritorijoms ir susisiekimo ir inžinerinių tinklų koridorių teritorijos.

Planuojama teritorija (žemės sklypas) patenka į Vilniaus aerodromo apsaugos zonas (zoną "E"). Šioje teritorijoje naujai statomų arba rekonstruojamų statinių, kartu su visais ant jų sumontuotais įrenginiais absoliutus aukštis (altitudė) turi neviršyti 281 metrų.

Kol neparengtas statinio statybos projektas ir neiškelti inžineriniai tinklai, galioja Lietuvos Respublikos specialiųjų žemės naudojimo sąlygų įstatymo reikalavimai.

Sklypuose proj. Nr. 1 ir 2 planuojama statyti vienbučius gyvenamuosius namus (tikslinama techninio projekto metu). Pastatai statomi max iki 2 aukštų, ne aukštesni nei 7,5 m.

Pagal Aukštągario draustinio nuostatas patvirtintas 2017 m. spalio 25 d., sprendimu Nr. - 1200, 13.5.1 kai sklypo plotas iki 10 arų gyvenamojo namo, aukštis iki 7,5 m, priklausinio - iki 6 m. gyvenamojo namo bendras užstatomas plotas iki 120 kv. m, pastatų bendras užstatomas plotas iki 200 kv. m.

Viename sklype statomų gyvenamųjų pastatų ir priklausinių architektūriniai sprendimai turi būti artimi ir suderinti tarpusavyje. Pastatai projektuojami įvertinant konkrečią gamtinę ar

urbanizuotą aplinką, gretimų pastatų mastelį, būdingas apdailos medžiagas. Turi būti įvertintas sklypo dydis, leidžiamas užstatymo plotas ir intensyvumas bei šiuose nuostatuose nustatytas sklypo dydžio ir pastatų parametrų santykis. Viename sklype gali būti tik vienas gyvenamosios paskirties pastatas (namas).

Planuojamoje teritorijoje nustatomas automobilių parkavimas planuojamų sklypų ribose, atitinkantis STR2.06.04:2014 „Gatvės ir vietinės reikšmės keliai. Bendrieji reikalavimai“ normatyvinius reikalavimus ir yra sprendžiamas statinių statybos projektų stadijoje.

Rengiant statinių statybos projektus, privalo būti užtikrinamos natūralaus apšvietimo sąlygos planuojamiems ir esamiems pastatams, numatant juose normatyvinę insoliacijos trukmę.

Inžinerinių komunikacijų prijungimas planuojamas atsižvelgiant į išduotas planavimo sąlygas:

Šalia planuojamos teritorijos Lauksargio gatvėje yra atvestos elektros linijos. Į planuojamą teritoriją patenkančias elektros linijas numatoma iškelti vadovaujantis UAB „Elektros projektavimas“ iškėlimo sprendiniais (brėžinys pridedamas). Detaliajame plane numatytos perspektyvinės elektros linijoms tiesti. Planuojamoje teritorijoje norint prijungti konkrečius objektus prie elektros tinklų būtina gauti konkretaus objekto prijungimo sąlygas.

Šalia planuojamos teritorijos Lauksargio gatvėje yra atvesti dujotiekio tinklai. Detaliajame plane numatytos perspektyvinės trasos dujotiekio tinklams tiesti. Planuojamoje teritorijoje norint prijungti konkrečius objektus prie gamtinių dujų skirstomųjų tinklų būtina gauti konkretaus objekto prijungimo sąlygas.

Lauksargio gatvėje (kitoje gatvės pusėje) yra įrengta gatvės apšvietimo stulpai. Detaliajame plane numatytos perspektyvinė trasa apšvietimo tinklui tiesti. Techninio projekto ruošimui būtina gauti UAB „Vilniaus apšvietimas“ prisijungimo sąlygas gatvių apšvietimo tinklo įrengimui.

Techninio projekto metu projektuojant paviršinių nuotekų tvarkymo sistemą pirmiausiai turi būti išnagrinėti ir taikomi paviršinių nuotekų susidarymą ir surinkimą (vandeniui laidžių dangų ar švarių paviršių nuotekų sugerdinimo į gruntą įrenginių įrengimas), centralizuotai į aplinką išleidžiamų paviršių nuotekų kiekį bei užterštumą mažinantys techniniai sprendiniai. Vadovaujantis Vilniaus miesto bendrojo plano sprendiniais didžiausia nelaidžių dangų ploto dalis sklypuose, kuriai netaikomos kompensacinės priemonės yra 40%. Techninio projekto ruošimui būtina gauti UAB „GRINDA“ technines sąlygas.

Lauksargio gatvėje yra požeminiai vandentiekio bei nuotekų tinklai. Detaliajame plane numatytos perspektyvinės trasos vandentiekio bei nuotekų tinklams tiesti. Numatomi vandentiekio ir nuotekų tinklų prijungimo taškai:



Planuojamoje teritorijoje norint prijungti konkrečius objektus prie gamtinių dujų skirstomųjų tinklų būtina gauti konkretaus objekto prijungimo sąlygas.

Šalia planuojamos teritorijos Lauksargio gatvėje yra atvestos ryšių linijos. Detaliajame plane nurodyta į žemės sklypą patenkanti ryšio apsaugos zona. Detaliajame plane numatytos perspektyvinės ryšių linijoms tiesti. Naujų statinių ir inžinerinių tinklų projektų rengimui, elektroninių ryšių tinklų prijungimui ar perkėlimui išsiimti atskiras prisijungimo/perkėlimo sąlygas.

Esamų požeminių inžinerinių tinklų iškėlimas iš planuojamos statybos zonos ribų, naujų inžinerinių tinklų projektavimas ar planuojamo užstatymo prijungimas inžinerinių komunikacijų bus sprendžiamas statinio statybos projekto metu pagal poreikį, gavus eksploatuojančių organizacijų technines sąlygas. Kol neparengtas statinio statybos projektas ir neiškelti inžineriniai tinklai, galioja Lietuvos Respublikos specialiųjų žemės naudojimo sąlygų įstatymo reikalavimai

Sklypuose esančius inžinerinius tinklus eksploatuoti vadovaujantis LR specialiųjų žemės naudojimo sąlygų įstatymu Nr. XIII-2166.

Įvažos į žemės sklypus:

- Įvažiavimas į planuojamus sklypus yra esami iš D kategorijos Lauksargio gatvės.

Atliekų tvarkymas - Susidariusios atliekos tvarkomos vadovaujantis LR aplinkos apsaugos ministro 1999-07-14 įsakymu Nr. 217 patvirtintais „Atliekų tvarkymo taisyklių“ (su vėlesniais pakeitimais) nustatytais reikalavimais. Planuojamoje teritorijoje susidarys ūkio ir buitinės atliekos, kurios bus komplektuojamos į konteinerius ir išvežamos į buitinių atliekų sąvartyną bei antrinių žaliavų surinkimo punktus pagal atskirą sutartį su specializuotomis autotransporto įmonėmis.

Aplinkos apsauga:

Planuojamiems sklypams yra taikomos specialiosios žemės naudojimo sąlygos:

- Geomorfologiniai draustiniai (V skyrius, dešimtas skirsnis)
- Gamtiniai ir kompleksiniai draustiniai (V skyrius, aštuntas skirsnis)

Planuojamos teritorijos turi būti tvarkomos vadovaujantis Lietuvos Respublikos aplinkos ministro 2007 m. vasario 14 d. įsakymo Nr. D1-96 „Dėl gamtinio karkaso nuostatų patvirtinimo“ patvirtintų gamtinio karkaso nuostatų reikalavimus.

Vadovaujantis LR aplinkos ministro 2007 m. gruodžio mėn. 21 d. įsakymu Nr. D1-694 patvirtintomis "Dėl atskirųjų rekreacinės paskirties želdynų plotų normų ir priklausomųjų želdynų normų (plotų) nustatymo tvarkos aprašo patvirtinimo" žemės sklypams proj. Nr. 1 ir proj. Nr. 2 numatoma apželdinti ne mažiau kaip 25% sklypų dalies plotų.

Priešgaisriniai reikalavimai:

Detaliojo plano koregavimas atliktas vadovaujantis taisyklių „Gaisrinės saugos normos teritorijų planavimo dokumentams rengti“, patvirtintomis Lietuvos respublikos ministro ir PAGD prie VRM direktoriaus 2013 m. gruodžio 31 d. Įsakymu Nr. D1-955/1-312 nuostatomis. Artimiausias vandens telkinys yra už ~320 metrų. Turi būti išlaikomi minimalūs atstumai tarp pastatų pagal jų ugniai atsparumo laipsnį (sprendžiama techninio projekto metu):

Statinio ugniai atsparumo laipsnis	Atstumas (metrais) iki statinio, kurio ugniai atsparumo laipsnis yra		
	I	II	III
I	6	8	10
II	8	8	10
III	10	10	15

Lauksargio gatvė nėra akligatvis todėl aikštelė gaisriniam apsisukimui nėra numatoma. Atsiradus techninėms galimybėms būtina įrengti gaisrinius hidrantus.



Atstumas iki artimiausio vandens telkinio.

Lauko gaisrinio vandentiekio tinklų ir statinių poreikis, reikalingas vandens kiekis ir kiti techniniai sprendiniai nustatomi rengiant statinių techninius projektus. Visais atvejais vadovautis „Lauko gaisrinio vandentiekio tinklų ir statinių projektavimo ir įrengimo taisyklės“ ir būtina užtikrinti minimalius reikalavimus.

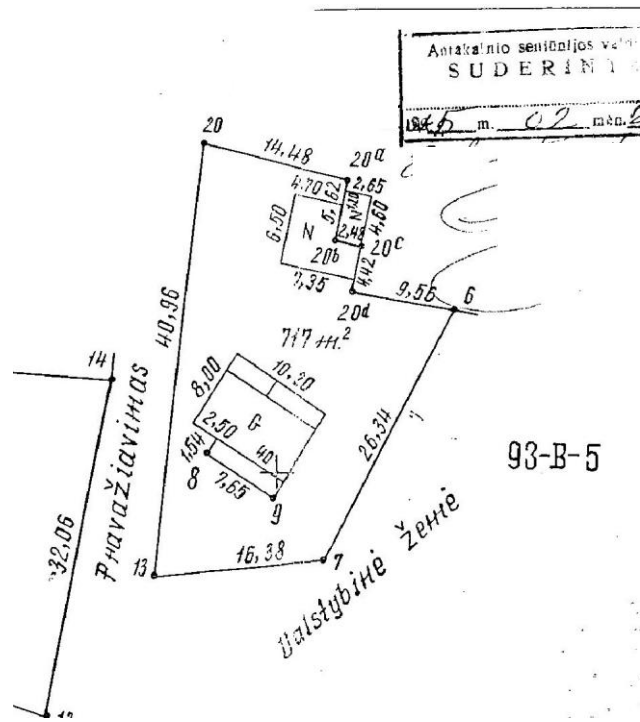
Planuojamoje teritorijoje nėra istorinių ir kultūrinių ar archeologinių vertybių.

Vadovaujantis LR aplinkos ministro 2007 m. gruodžio mėn. 21 d. įsakymu Nr. D1-694 patvirtintomis "Dėl atskirųjų rekreacinės paskirties želdynų plotų normų ir priklausomųjų želdynų normų (plotų) nustatymo tvarkos aprašo patvirtinimo" žemės sklypams proj. Nr. 1 ir proj. Nr. 2 numatoma apželdinti ne mažiau kaip 25% sklypų dalies plotų.

Projektą rengti ir tvirtinti vadovaujantis 2017-10-25 Vilniaus m. savivaldybės tarybos sprendimu Nr. 1-1200 patvirtintais Aukštągirio geomorfologinio draustinio nuostatais.

Statinys esantis žemės sklype Lauksargio g. 43A yra išregistruotas ir bus nugriautas. Statinio savininkas yra žemės sklypo Lauksargio g. 43A savininkas J.K.. Pagal gretimo žemės sklypo Lauksargio g. 41 planą matoma, kad ant sklypo ribos yra du statiniai:

Teritorijos (Plytinės g. atšaka iki Nugalėtojų g.) detaliojo plano sprendinių koregavimas sklypuose Lauksargio g. 43 ir Lauksargio g. 43A inicijavimo pagrindu



Projektas atitinka statybos normas ir taisykles, ekologinius, higienos bei priešgaisrinius reikalavimus. Detalus planas nepažeidžia trečių šalių interesų. Žemės sklypo posūkio kampų koordinatės atitinka gretimų įregistruotų žemės sklypų posūkio kampų koordinates. Duomenys gauti iš VĮ „Registru centras“. Gretimose teritorijose vykdoma ūkinė veikla planuojamai teritorijai įtakos neturės.

Projekto vadovė

Zita Normantienė

Architektas

M B