

## UAB "GERI ARCHITEKTAI"

STATYTOJAS	UAB "Projektai ir statyba" a.k. 302692899
STATINYS, NAUDOJIMO PASKIRTIS, STATYBOS VIETA	Svečių namų, Giedraičių g. 39, Vilniuje, negyvenamosios patalpos Nr. 808, paskirties keitimo į gyvenamąją, paprastojo remonto projektas
STATINIO KATEGORIJA	Ypatingas statinys
STATYBOS RŪŠIS	Paprastasis remontas
STADIJA	Projektiniai pasiūlymai (PP)
PROJEKTO DALIS	Bendroji dalis, architektūrinė dalis
PROJEKTO NUMERIS	2020-01-G39-808

Atestato NR.	Pareigos	Vardas Pavardė	Parašas
BG 008684	UAB „GERI ARCHITEKTAI“ direktorius, architektas	Vytautas Rimkevičius	
10803	Projekto vadovas	Vaidas Pupinas	
A1342	Projekto dalies vadovas	Vytautas Silevičius	
0333	Projekto dalies vadovas	M. Mikulionytė-Ogorodova	
BM 001259	Architektė	Dovilė Girkontaitė	

Tvirtinu: UAB "Projektai ir statyba"

**Direktorė**  
**Galija Domaščenko**



## Turinys

Rinkmenos numeris	Rinkmenoje esančių dokumentų eilės tvarka, pavadinimas ir kiekvieno jų puslapių eilė	Puslapis	Rinkmenos puslapių skaičius
<b>1. PP – nuasmeninta versija</b>			
1. adoc	1. Antraštinis lapas	1	<b>16</b>
	2. Turinys	2	
	3. Aiškinamasis raštas	3-12	
	4. Esamos situacijos fotofiksacija	13	
	5. GP-01; GP-02, Sklypo planas, situacijos schema	14-15	
	6. AS-01; Planas, AS-01, M 1:100	16	

## BENDRASIS AIŠKINAMASIS RAŠTAS

### 1. PROJEKTO RENGIMO PAGRINDAS

Projektas rengiamas statytojo UAB "Projektai ir statyba" a.k. 30269289. Juridinis pagrindas - projektavimo sutartis. Privalomųjų dokumentų sąrašas:

- Nuosavybės teisę ar kitokią teisę į patalpas patvirtinantys dokumentai: nekilnojamojo turto registro centrinio duomenų banko išrašai.
- Projektavimo užduotis;
- Nekilnojamojo daikto kadastro duomenų byla;
- **Notarinė pažyma 2020-01-21 Nr. S-17, apie pirkimo-pardavimo sutartyse įrašytą punktą (sutikimą), kad pastate būtų keičiama patalpų paskirtis.**

### 2. PROJEKTO TIKSLAS

Atlikti statinio paprastojo remonto projektą, svečių namų, Giedraičių g. 39, Vilniuje, negyvenamųjų patalpų – svečių apartamentų Nr.808, paskirtį pakeisti į gyvenamąją.

Esamas vidaus išplanavimas pritaikomas gyvenamajai paskirčiai, paliekamos esamos sienos. Fasadų sprendiniai nesikeičia, langų ir durų angos išlieka tokios pačios.

Dažomos vidinės patalpų sienos.

### 3. BENDRIEJI DUOMENYS

- Projekto pavadinimas: Svečių namų, Giedraičių g. 39, Vilniuje, negyvenamosios patalpos Nr. 808, paskirties keitimo į gyvenamąją, paprastojo remonto projektas.
- Projekto statytojas: UAB "Projektai ir statyba" a.k. 30269289.
- Projektuotojas: UAB "GERI ARCHITEKTAI" Į.k. 303477910; Šviesos g. 4D-2, Vilnius tel. 861155004. Įmonės direktorius - Vytautas Rimkevičius.
- Projektuojamo statinio statybos vieta: Giedraičių g. 39-808, Vilnius
- Žemės sklypo kadastrinis Nr.: 0101/0032:62
- Pastato unikalus numeris: 4400-4061-7294
- Statinio kategorija: Ypatingas statinys
- Statybos rūšis: Paprastas remontas
- Statinio paskirtis: Viešbučių
- Statinio statybos metai: 2019
- Remontuojamų patalpų Unik. numeris: 4400-4964-6386:5461
- Pastato, kuriame yra patalpa, unikalus Nr. ir pažymėjimas plane: 4400-4061-7294, 7V9/b

Pastato bendri techniniai –ekonominiai rodikliai:

- Statinio užstatymo plotas: 1568,00 m<sup>2</sup>
- Statinio bendrasis plotas: 9477,27 m<sup>2</sup>
- **Naudingas plotas: 2781,73 m<sup>2</sup>**
- Statinio pagrindinis plotas: 4907,97 m<sup>2</sup>
- Tūris: 38350 m<sup>3</sup>
- Aukštų skaičius: 9 aukštai.
- **Gyvenamasis plotas: 2399,69 m<sup>2</sup>.**

Buto bendri techniniai –ekonominiai rodikliai:

- Bendrasis plotas: 32,83 m<sup>2</sup>
- Gyvenamasis plotas: 22,19 m<sup>2</sup>
- Aukštas: 8

**Pastato užstatymo tankis ir intensyvumas nesikeičia.**

#### 4. DOKUMENTAI, KURIAIS REMIANTIS RENGTA PROJektas

Vykiant tolimesnius objekto projektavimo, tyrimo, statybos ir kitus darbus, privaloma vadovautis:

- STR 1.01.02:2016 „Normatyviniai statybos techniniai dokumentai“;
  - STR 1.01.03:2017 „Statinių klasifikavimas“;
  - STR 1.01.04:2015 „Statybos produktų, neturinčių darniųjų techninių specifikacijų, eksploatacinių savybių pastovumo vertinimas, tikrinimas ir deklavimas. Bandymų laboratorijų ir sertifikavimo įstaigų paskyrimas. Nacionaliniai techniniai įvertinimai ir techninio vertinimo įstaigų paskyrimas ir paskelbimas“;
  - S TR 1.01.08:2002 „Statinio statybos rūšys“;
  - STR 1.04.02:2011 „Inžineriniai geologiniai ir geotechniniai tyrimai“ ;
  - STR 1.04.04:2017 „Statinio projektavimas, projekto ekspertizė“;
  - STR 1.05.01:2017 „Statybą leidžiantys dokumentai. Statybos užbaigimas. Statybos sustabdymas. Savavališkos statybos padarinių šalinimas. Statybos pagal neteisėtai išduotą statybą leidžiantį dokumentą padarinių šalinimas“;
  - STR 1.06.01:2016 „Statybos darbai. Statinio statybos priežiūra“;
  - STR 2.01.01(1):2005 „Esminis statinio reikalavimas. Mechaninis atsparumas ir pastovumas“;
  - STR 2.01.01(2):1999 „Esminiai statinio reikalavimai. Gaisrinė sauga“;
  - STR 2.01.01(3):1999 „Esminiai statinio reikalavimai. Higiena, sveikata, aplinkos apsauga“;
  - STR 2.01.01(4):2008 „Esminiai statinio reikalavimai. Naudojimo sauga“ ;
  - STR 2.01.01(5):2008 „Esminis statinio reikalavimas. Apsauga nuo triukšmo“ ;
  - STR 2.01.01(6):2008 „Esminis statinio reikalavimas. Energijos taupymas ir šilumos išsaugojimas“;
  - STR 2.01.02:2016 „Pastatų energinio naudingumo projektavimas ir sertifikavimas“;
  - STR 2.01.06:2009 „Statinių apsauga nuo žaibo. Išorinė statinių apsauga nuo žaibo“;
  - STR 2.01.07:2003 „Pastatų vidaus ir išorės aplinkos apsauga nuo triukšmo“;
  - STR 2.02.01:2004 „Gyvenamieji pastatai“;
  - STR 2.02.09:2005 „Vienbučiai ir dvibučiai gyvenamieji pastatai“;
  - STR 2.03.01:2001 „Statiniai ir teritorijos. Reikalavimai žmonių su negalia reikmėms“;
  - STR 2.04.01:2018 „Pastatų atitvaros. Sienos, stogai, langai ir išorinės įėjimo durys“;
  - STR 2.05.03:2003 „Statybinių konstrukcijų projektavimo pagrindai“;
  - STR 2.05.04:2003 „Poveikiai ir apkrovos“;
  - STR 2.05.05:2005 „Betoninių ir gelžbetoninių konstrukcijų projektavimas“ ;
  - STR 2.05.07:2005 „Medinių konstrukcijų projektavimas“;
  - STR 2.05.09:2005 „Mūrinių konstrukcijų projektavimas“;
  - STR 2.05.11:2005 „Gaisro temperatūrų veikiamų gelžbetoninių konstrukcijų projektavimas“;
  - STR 2.05.12:2005 „Betoninių ir gelžbetoninių konstrukcijų iš tankiojo silikatbetonio „projektavimas“;
  - STR 2.05.13:2004 „Statinių konstrukcijos grindys“ ;
  - STR 2.06.04:2014 „Gatvės ir vietinės reikšmės keliai. Bendrieji reikalavimai“;
  - STR 2.07.01:2003 „Vandentiekis ir nuotekų šalintuvai. Pastato inžinerinės sistemos. Lauko inžineriniai tinklai“;
  - STR 2.09.02:2005 „Šildymas, vėdinimas ir oro kondicionavimas“;
- 
- 1996 m. kovo 19 d. Nr. I-1240 „Lietuvos Respublikos statybos įstatymas“;
  - 017 m. birželio 8 d. Nr. XIII-425XIII-425 „Lietuvos Respublikos architektūros įstatymas“;
  - Teritorijų planavimo įstatymas ;
  - Atliekų tvarkymo įstatymas;
  - Žemės įstatymas Aplinkos apsaugos įstatymas;
- 
- Lietuvos standartas LST 1516:2015 „Statinio projektas. Bendrieji įforminimo reikalavimai“;
  - Gaisrinės saugos pagrindiniai reikalavimai, patvirtinti Priešgaisrinės apsaugos ir gelbėjimo departamento prie Vidaus reikalų ministerijos direktoriaus 2010 m. gruodžio 7 d. įsakymu Nr. 1-338 „Dėl Gaisrinės saugos pagrindinių reikalavimų patvirtinimo“;
  - HN 33:2011 „Triukšmo ribiniai dydžiai gyvenamuosiuose ir visuomeninės paskirties pastatuose bei jų aplinkoje“ ;
  - HN 42:2009 „Gyvenamųjų ir visuomeninių pastatų patalpų mikroklimatas“ ;
  - HN 43:2005 „Šuliniai ir versmės: įrengimo ir priežiūros saugos sveikatai reikalavimai“.

## 5. ARCHITEKTŪRINĖ DALIS

### ESAMA PADĖTIS:

Pastatas yra Giedraičių g. 39, Vilniuje. Pastatas statytas 2019 m. Statinys 9 aukštų. Aplink vyrauja gyvenamosios ir administracinės paskirties statiniai. Sklypą, kuriame yra pastatas, riboja šios gatvės: šiaurinėje pusėje – Žalgirio g., pietinėje pusėje – Daugėlišio g., vakarinėje pusėje – Giedraičių g. Patekimas į remontuojamą pastatą yra numatomas per esamą įėjimą. Patekimas į vidinę teritoriją – nuo Giedraičių g.

Esama fasadų apdaila – tinkas. Pamatai po laikančiosiomis sienomis yra juostiniai, perdangos – gelžbetoninės, stogas – bitumas.



<https://regia.lt/>

Remontuojamos patalpos (**Un. Nr. 4400-4964-6386:5461**) kadastriniuose matavimuose pažymėtos **patalpos nuo 153-1, 153-2**. Patalpų bendrasis plotas 32,93 kv. m. Patalpos turi patekimą tiesiogiai iš lauko ir per esamą laiptinę. Patalpos randasi **8** aukšte.

Aplink pastatą yra įrengta gyvenamajam namui reikalinga infrastruktūra - yrengta vaikų žaidimų aikštelė, pėsčiųjų takai, želdynai, pasodinti dekoratyviniai medžiai.



### PROJEKTO SPRENDINIAI:

Paliekamas sesamas patalpų išplanavimas, kuris pritaikomas gyvenamosioms patalpoms (Žr. brėžinį AS-01). Esamos sienos negriaunamos ir naujos nestatomos, nešančios konstrukcijos nekeičiamos. Įėjimas į pastatą – esamas.

Įėjimas į butą – esamas.

Projektuojamas papildomas vaikų žaidimo aikštelės plotas – 35 kv. m. ir plotas su suoliukais sėdėjimui senyvo amžiaus gyventojų poilsiui, sklypo rytinėje dalyje (ž.r. GP-02).

## UAB "GERI ARCHITEKTAI"

Pastato tūris ir fasadų sprendiniai nebus keičiami. Langai ir įėjimo durys – esami.  
Aukščiausia pastato altitudė išlieka ta pati.  
Laikančiųjų sienų, kolonų (konstrukcijų) tinklas nepažeidžiamas, struktūras neišardoma.  
Statybos darbai smulkūs: dažomos vidinės patalpų sienos.

**PASTABA : inžinerinės komunikacijos paliekamos esamos (vandentiekio, nuotėkų, elektros ir centrinio šildymo). Esant poreikiui naujiems inžinerinių komunikacijų įvadams - rengti atskirus projektus.**

### PATALPŲ ARCHITEKTŪRINĖS CHARAKTERISTIKOS:

Paliekamas esamas patalpų išplanavimas, patalpos pritaikomos gyvenamosioms patalpoms. (Žr. Brėžinį AS-01) . Nešančios konstrukcijos nekeičiamos. Langai ir durys nebus keičiami.

### VIDAUS INŽINERINIAI TINKLAI

Į pastatą yra įvesti komunalinio vandentiekio – nuotėkų šalinimo tinklai. Šildymas esamas – centrinis šildymas iš centralizuotų sistemų.

**PASTABA : inžinerinės komunikacijos paliekamos esamos (vandentiekio, nuotėkų, elektros ir centrinio šildymo). Esant poreikiui naujiems inžinerinių komunikacijų įvadams rengti atskirus projektus.**

### LIETAUS NUVEDIMAS

Lietaus nuvedimo sprendiniai išlieka tie patys, esami.

### BENDRIEJI RODIKLIAI:

AUKŠTAS	8
BENDRAS PLOTAS	32,83 m <sup>2</sup>
GYVENAMASIS	22,19 m <sup>2</sup>
NAUDINGAS PLOTAS	32,83 m <sup>2</sup>
ŠILDYMAS	Centrinis šildymas iš centralizuotų sistemų
KARŠTAS VANDUO	Komunalinis
ŠALTAS VANDUO	Komunalinis
NUOTEKŲ ŠALINIMAS	Komunalinis
VONIOS KAMBARYS	YRA
AKUSTINIO KOMFORTO SĄLYGŲ KLASĖ	C

### PATALPŲ EKSPLIKACIJA:

1-01-Tambūras – 5,89 m<sup>2</sup>  
1-02-Vonios kambarys -4,75 m<sup>2</sup>  
1-03-Virtuvė, gyvenamasis kambarys – 22,19 m<sup>2</sup>  
**Iš viso bute: 32,83 m<sup>2</sup>**

## 6. HIGIENA IR SVEIKATOS APSAUGA

Pastatas remontuojamas taip, kad nekeltų grėsmės statinyje ar prie jo esantiems žmonėms bei atitiktų vidaus aplinkai (šilumos, apšvietos, oro kokybės, oro drėgnumo, triukšmo), vandens tiekimui, nuotėkų šalinimui, kietųjų atliekų šalinimui, išorės aplinkai keliamus reikalavimus.

Statinio konstrukcijoms ir apdailai nenaudojamos žmogaus sveikatai kenksmingos medžiagos.

Pastato patalpos apšildomos centrinio šildymo iš centralizuotų sistemų.

Patalpos apšviečiamos natūraliai, per langus ir priverstinai.

Patalpos aprūpinamos geriamu vandeniu iš miesto vandentiekio tinklų, karštas vanduo centralizuotas, nuotekos šalinamos į miesto nuotėkų sistemą.

### VAIKŲ ŽAIDIMŲ AIKŠTELĖS

Šalia esamos vaikų žaidimų aikštelės, projektuojamas papildomas vaikų žaidimų aikštelės plotas, kuris atitinka reikalavimus HN 131:2015 „Vaikų žaidimų aikštelės ir patalpos. Bendrieji sveikatos saugos reikalavimai“.

Žaidimų aikštelė projektuojama ne arčiau kaip 10 m nuo buitinių atliekų ir antrinių žaliavų surinkimo

## UAB "GERI ARCHITEKTAI"

konteinerių aikštelių, gatvių, automobilių stovėjimo aikštelių, elektros tinklo įrenginių ir ne arčiau kaip 15 m atstumu nuo automobilių saugyklų ištraukiamosios vėdinimo sistemos angų. Automobilių stovėjimo vietos, buitinių atliekų ir antrinių žaliavų surinkimo konteinerių vieta numatyta kitoje kitoje pastato pusėje, netoli įvažiavimo į sklypą nuo Giedraičių g (viršija 15 m atstumą).

**Aikštelė nuo gatvės nutolusi 16-17 metrų ir pagal reikalavimus bus aptverta tvora.**

**Triukšmas žaidimų aikštelėje neviršija teisės akte [8.19] nustatytų triukšmo ribinių verčių ir neviršys (dabar ir perspektyvoje) ribinio dydžio . Atitinka HN 33:2011 "Triukšmo ribiniai dydžiai gyvenamuosiuose ir visuomeninės paskirties pastatuose bei jų aplinkoje" reikalavimus.**

1 lentelė.

Didžiausi leidžiami triukšmo ribiniai dydžiai gyvenamuosiuose ir visuomeninės paskirties pastatuose bei jų aplinkoje

Eil. Nr.	Objekto pavadinimas	Paros laikas, val.	Ekvivalentinis garso slėgio lygis (L <sub>AeqT</sub> ), dBA	Maksimalus garso slėgio lygis (L <sub>Afmax</sub> ), dBA
1	2	3	4	5
1.	Gyvenamųjų pastatų (namų) gyvenamosios patalpos, visuomeninės paskirties pastatų miegamieji kambariai, stacionariųjų asmens sveikatos priežiūros įstaigų palatos	6–18 18–22 22–6	45 40 35	55 50 45
2.	Visuomeninės paskirties pastatų patalpos, kuriose vyksta mokymas ir (ar) ugdymas		45	55
3.	Gyvenamųjų pastatų (namų) ir visuomeninės paskirties pastatų (išskyrus maitinimo ir kultūros paskirties pastatus) aplinkoje, veikiamoje transporto sukeliama triukšmo	6–18 18–22 22–6	65 60 55	70 65 60
4.	Gyvenamųjų pastatų (namų) ir visuomeninės paskirties pastatų (išskyrus maitinimo ir kultūros paskirties pastatus) aplinkoje, išskyrus transporto sukeltą triukšmą	6–18 18–22 22–6	55 50 45	60 55 50
5.	Maitinimo ir kultūros paskirties pastatų salėse estradinių ar kitų pramoginių renginių metu, kino filmų demonstravimo metu		80	85
6.	Atvirose koncertų ir šokių salėse estradinių ar kitų pramoginių renginių metu	6–18 18–22 22–6	85 80 55	90 85 60

**Žaidimų aikštelės danga, įranga ir jos išdėstymas atitinka Lietuvos standartų reikalavimus:**

- Lietuvos standartas LST EN 1176-1:2008 „Žaidimų aikštelių įranga ir dangos. 1 dalis. Bendrieji saugos reikalavimai ir bandymo metodai“;
- Lietuvos standartas LST EN 1176-2:2008 „Žaidimų aikštelių įranga ir dangos. 2 dalis. Sūpuoklių papildomi specialieji saugos reikalavimai ir bandymo metodai“;
- Lietuvos standartas LST EN 1176-3:2008 „Žaidimų aikštelių įranga ir dangos. 3 dalis. Šliaužynių papildomi specialieji saugos reikalavimai ir bandymo metodai“;
- Lietuvos standartas LST EN 1176-4:2008 „Žaidimų aikštelių įranga ir dangos. 4 dalis. Kabamųjų lynų kelių papildomi specialieji saugos reikalavimai ir bandymo metodai“;
- Lietuvos standartas LST EN 1176-5:2008 „Žaidimų aikštelių įranga ir dangos. 5 dalis. Karuselių papildomi specialieji saugos reikalavimai ir bandymo metodai“;
- Lietuvos standartas LST EN 1176-6:2008 „Žaidimų aikštelių įranga ir dangos. 6 dalis. Supamosios įrangos papildomi specialieji saugos reikalavimai ir bandymo metodai“;
- Lietuvos standartas LST EN 1176-7:2008 „Žaidimų aikštelių įranga ir dangos. 7 dalis. Įrengimo, kontrolės, techninės priežiūros ir naudojimo vadovas“;
- Lietuvos standartas LST EN 1176-10:2008 „Žaidimų aikštelių įranga ir dangos. 10 dalis. Visiškai uždaros žaidimų įrangos papildomi specialieji saugos reikalavimai ir bandymo metodai“;
- Lietuvos standartas LST EN 1176-11:2014 „Žaidimų aikštelių įranga ir dangos. 11 dalis. Erdvinio tinklo papildomi specialieji saugos reikalavimai ir bandymo metodai“;
- Lietuvos standartas LST EN 1177:2008 „Smūgi silpninanti žaidimų aikštelės danga. Kritimo kritinio aukščio nustatymas“;

### VĒDINIMAS. APŠVIETIMAS

Patalpų vėdinimas numatomas **esamas** – natūralus, oro pritekėjimas per esamus vėdinimo kanalus. Apšviečiamos patalpos - natūraliai, per langus ir priverstinai.

Pagal RSN 156-94 techniniams skaičiavimams įvertinti klimato duomenys Vilniaus miestui:

- lauko oro temperatūra šaltuoju laikotarpiu: - 23<sup>o</sup>C;
- lauko oro temperatūra šiltuoju laikotarpiu: +26,1<sup>o</sup>C;
- laiko oro entalpija šiltuoju laikotarpiu: 53,2 kJ/kg;

UAB „GERI ARCHITEKTAI“ Įmonės kodas: 303477910;  
Šviesos g. 4d-2, Vilnius, LT-03113, Lietuva;  
Tel.: +370 61155004 ;El. Paštas: [info@architektugrupe.lt](mailto:info@architektugrupe.lt);

## UAB "GERI ARCHITEKTAI"

- vidutinė, šildymo sezono, lauko oro temperatūra: - 0,7°C.

Skaičiuojama vidaus patalpų temperatūra šildymo metu ne mažiau +20°C. Grynas oras turi patekti arba tiesiogiai iš lauko per angas, arba per vėdinimo sistemas.

### INSOLIACIJA:

Projektuojamo buto norminės insoliacijos trukmė atitinka STR 2.02.01:2004 "Gyvenamieji pastatai" reikalavimus. Projektuojamo buto kambaryje Nr.03 yra išlaikomas reikiamas insoliacijos laikas, tarp kovo 22 d. ir rugsėjo 22 d. insoliacijos (nepertraukiamos; bendros) laikas ne trumpesnis kaip 2,5 valandos. Kambario langai dideli, nukreipti į vakarų pusę, šioje pusėje vyrauja maža aukščiau pastatai.

### PATALPŲ MIKROKLIMATAS

Patalpų insoliacijos ir natūralaus apšvietimo sprendiniai projektuojami atskiru projektu vadovaujantis HN 98:2000 "Natūralus ir dirbtinis darbo vietų apšvietimas. Apšvietos ribinės vertės ir bendrieji matavimo reikalavimai".

Patalpų mikroklimato (drėgnumo, temperatūros) sprendiniai projektuojami vadovaujantis HN 69:2003 "Šiluminis komfortas ir pakankama šiluminė aplinka darbo patalpose. Parametrų norminės vertės ir matavimo reikalavimai".

Vadovaujantis HN 42:2009 "Gyvenamųjų ir visuomeninių pastatų mikroklimatas" 7 ir 8 punktais, dvibučio gyvenamojo namo mikroklimato parametrais gyvenamose patalpose atitinka pakankamos šiluminės aplinkos normuojamas vertes.

Gyvenamųjų patalpų ir lankytojams skirtų visuomeninių patalpų mikroklimato parametrų ribinės vertės:

Eil. Nr.	Mikroklimato parametrai	Ribinės vertės	
		Šaltuoju metų laikotarpiu	Šiltuoju metų laikotarpiu
1.	Oro temperatūra, °C	18–22	18–28
2.	Temperatūrų skirtumas 0,1 m ir 1,1 m aukštyje nuo grindų, ne daugiau kaip °C	3	3
3.	Santykinė oro drėgmė, %	35–60	35–65
4.	Oro judėjimo greitis, m/s	0,05–0,15	0,15–0,25

Oro temperatūra, santykinė oro drėgmė ir oro judėjimo greitis matuojami teisės aktų nustatyta tvarka metrologiškai patikrintais termometrais, psichrometrais, anemometrais, katatermometrais ir kitais matavimo prietaisais.

Oro temperatūra, oro judėjimo greitis ir santykinė oro drėgmė matuojami 0,1 m, 1,1 m aukštyje nuo grindų patalpos viduryje 0,5 m atstumu nuo sienų ir langų. Oro temperatūra, oro judėjimo greitis ir santykinė oro drėgmė visuose matavimo taškuose turi atitikti šios higienos normos lentelėse pateiktus dydžius.

Patalpos oro temperatūros matavimo paklaida ne daugiau kaip +/- 0,2 °C.

Santykinės oro drėgmės matavimo paklaida ne daugiau kaip +/- 0,5 %.

Oro judėjimo greičio matavimo paklaida ne daugiau kaip +/- 0,1 m/s.

### TRIUKŠMO LYGIO UŽTIKRINIMAS

Pastato atitvaros ir langai, durys atitinka STR 2.01.07:2003 "Pastatų vidaus ir išorės aplinkos apsauga nuo triukšmo" reikalavimus, užtikrinant patalpose C klasės akustinio komforto lygį.

Aplinkai jautrių patalpų nebus, triukšmo šaltinių nėra.

Gyvenamųjų pastatų vidinių atitvarų ore sklindančio garso izoliavimo klasifikatorius.

Mažiausios tariamojo garso izoliavimo rodiklio  $R_{\phi_w}$  arba standartizuotojo lygių skirtumo rodiklio  $D_{nT,w}$  vertės

	Vidinių atitvarų garso klasė				
	A	B	C	D	E
<b>Apsaugomos erdvės tipas</b>	<b>Rodiklis</b>				
	$R_{\phi_w} + C_{50-3150}$ arba $D_{nT,w} + C_{50-3150}$ (dB)	$R_{\phi_w} + C_{50-3150}$ arba $D_{nT,w} + C_{50-3150}$ (dB)	$R_{\phi_w}$ arba $D_{nT,w}$ (dB)	$R_{\phi_w}$ arba $D_{nT,w}$ (dB)	$R_{\phi_w}$ arba $D_{nT,w}$ (dB)
Kambariai nuo negyvenamosios paskirties patalpų arba bendrojo garažo	68	63	60	55	52
Kambariai nuo šalia esančių kitų šio pastato patalpų (butų arba bendrojo naudojimo patalpų) *	63	58	55	52	48

## UAB "GERI ARCHITEKTAI"

Įėjimo į butą durys (durų garso izoliavimo klasė pagal 22 p.)	40 (A)	35 (B)	30 (C)	25 (D)	20 (E)
Bent vienas miegamasis (poilsio kambarys) nuo to paties buto kitų patalpų**	48	44	–	–	–

\* Mažiems prieškambariams bei įėjimams šie reikalavimai netaikomi, kai juose užtikrintas pakankamai geras sienų ir durų kombinacijos garso izoliavimas, pvz., C garso klasės butuose turi būti naudojamos C garso izoliavimo klasės durys (žr. VII skyriaus 17 lentelę).

\*\* C garso klasėje taip pat rekomenduojama taikyti šį reikalavimą daugiau kaip trijų kambarių butams, tada ribinė vertė yra 41 dB. Pastabos:

1. C garso klasėje taip, kaip A ir B garso klasėse, rekomenduojama taikyti papildomą spektro pataisus sandą  $C_{50-3150}$ , tada ribinės vertės sumažinamos 2 dB.

2. Diskotekų, restoranų ir kitų pramogų salių, esančių gyvenamuosiuose pastatuose, skleidžiamo triukšmo lygiai turi atitikti higienos normos [12.37] vertes. Šios vertės toliau naudojamos nustatant reikalavimus pastato atitvarų ir jo dalių ore sklindančio garso izoliavimui, norint pasiekti atitinkamos garso klasės sąlygas.

3. "–", – parodo, kad rodiklis nereguliuojamas.

15.2. Pastato perdangų smūgio garso izoliavimas:

15.2.1. projektiniai pastato perdangų ir jų dalių charakteristikų apskaičiavimai atliekami pagal Lietuvos standartą [12.28];

15.2.2. ribinės smūgio garso izoliavimo klasifikavimo vertės, nustatomos didžiausiu normuotoju svertiniu smūgio garso slėgio lygiu, pateiktos 2 lentelėje:

2 lentelė

### Gyvenamųjų pastatų perdangų smūgio garso izoliavimo klasifikatorius. Didžiausios normuotojo svertinio smūgio garso slėgio lygio $L_{e,n,w}$ arba $L_{e,n,w} + C_{1,50-2500}$ vertės

	Perdangų garso klasė				
	A	B	C	D	E
Apsaugomos erdvės tipas	Rodiklis				
	$L_{e,n,w} + C_{1,50-2500}$ (dB)	$L_{e,n,w} + C_{1,50-2500}$ (dB)	$L_{e,n,w}$ (dB)	$L_{e,n,w}$ (dB)	$L_{e,n,w}$ (dB)
Kambarių nuo pastato negyvenamosios paskirties patalpų	38	43	48	53	58
Kambarių nuo virš jų esančių kitų butų patalpų	43	48	53	58	60
Kambarių nuo bendrojo naudojimo patalpų	48	53	58	60	63
Bent vieno miegamojo (poilsio kambario) nuo to paties buto kitų patalpų *	53	58	–	–	–

\* C garso klasėje taip pat rekomenduojama taikyti šį reikalavimą daugiau kaip trijų kambarių butams, tada ribinė vertė yra 60 dB. Pastaba:

1. C garso klasėje, taip pat kaip A ir B garso klasėse, rekomenduojama taikyti papildomą spektro pataisus sandą  $C_{1,50-2500}$ . Vartojant šį sandą C garso klasėje ribinės vertės nesikeičia.

2. "–", – parodo, kad rodiklis nereguliuojamas.

15.3. Pastato patalpų aidėjimo trukmė:

15.3.1. projektiniai pastato patalpų apdailos apskaičiavimai atliekami pagal Lietuvos standartą [12.31];

15.3.2. ribinės aidėjimo klasifikavimo vertės, nustatomos didžiausia aidėjimo trukme, pateiktos 3 lentelėje:

3 lentelė

### Gyvenamųjų pastatų bendrojo naudojimo patalpų aidėjimo trukmės klasifikatorius. Didžiausios aidėjimo trukmės $T_{60}$ vertės

	Aidėjimo patalpoje garso klasė				
	A	B	C	D	E
Apsaugomos erdvės tipas	Rodiklis				
	$T_{60}$ (s)				
Bendrojo naudojimo patalpos (laiptinės, koridoriai ir pan.)	1,0	1,1	1,3	1,5	1,7

15.4. Pastato išorinių atitvarų (fasadų) ore sklindančio garso izoliavimas:

15.4.1. projektiniai pastato išorinių atitvarų (fasadų) ir jo dalių ore sklindančio garso izoliavimo apskaičiavimai atliekami, atsižvelgiant į numatomus triukšmo lygius pastato išorės aplinkoje, vadovaujantis Lietuvos standartu [12.29];

15.4.2. išorinių atitvarų ribinės ore sklindančio garso izoliavimo klasifikavimo vertės priklausomai nuo išorės aplinkos triukšmo lygių garso klasės, nustatomos mažiausiu standartizuotojo lygių skirtumo rodikliu, pateiktos 4 lentelėje:

**Gyvenamųjų pastatų išorinių atitvarų ore sklindančio garso izoliavimo klasifikatorius.  
Mažiausios standartizuotojo lygių skirtumo rodiklio  $D_{2m,nT,W}$  vertės**

4 lentelė

	Išorinių atitvarų garso klasė				
	A	B	C	D	E
Išorės aplinkos garso klasė	Rodiklis				
	$D_{2m,nT,W}$ (dB)				
A	32	29	24	21	20
B	35	32	27	23	21
C	40	35	30	25	23
D	45	40	35	28	23
E	50	45	40	33	28
Neklasifikuojama*	55	50	45	38	33

\* Šie reikalavimai taikomi, kai aplinkos triukšmo lygis iki 70 dBA. Esant aukštesniam triukšmo lygiui, ribinės vertės tikslinamos skaičiavimais.

Pastabos:

1. Vertės taikomos kambariams su uždarytais langais.
2. Virtuvėms, būtinėms patalpoms ir t.t. nuo ribinių verčių atimami 5 dB.
3. Garso klasėms taip pat galima taikyti papildomą spektro pataisus sandą  $C_{tr}$ , tada ribinės vertės nustatomos kaip suma  $D_{2m,nT,W} + C_{tr}$  ir sumažinamos 7 dB.

**HIDRAULINIS IŠBANDYMAS**

Vamzdynų bandymas vykdomas prieš apdailos darbų pradžią. Hidraulinis bandymas vykdomas, esant teigiamai temperatūrai patalpose.

Šildymo sistemų hidrauliniai bandymai atliekami pagal „Šilumos tinklų ir šilumos vartojimo įrenginių priežiūros (eksploatavimo) taisyklės, 2010.04.07, įsakymas Nr.1-111“.

Valdymo (įvado) mazgai ir sistemos laikomi išbandytais, jeigu bandymo metu: nepastebėta rasoje per virintines siūles, vandens tekėjimo iš šildymo prietaisų, vamzdynų, armatūros ir kitų elementų; valdymo (įvado) mazguose ir šildymo sistemose bandymų metu slėgis per 5 min nesumažėjo; sistemose su slėptais šildymo prietaisais bandymų metu slėgis per 15min. nesumažėjo.

Jei bandymo rezultatai neatitinka reikalavimų, reikia pašalinti defektus ir sistemos sandarumą bandyti dar kartą. Bandymo rezultatai įforminami aktu.

**NAUDOJAMO BUIITYJE KARŠTO VANDENS SAUGOSIR KOKYBĖS REIKALAVIMAI, LEGIONELIOZIŲ PREVENCIJA.**

Vadovaujantis **HN 24:2003 "Geriamojo vandens saugos ir kokybės reikalavimai"** naudojamas buityje karštas vanduo (toliau - karštas vanduo) turi būti ruošiamas iš Higienos normos reikalavimus atitinkančio geriamojo vandens. Karšto vandens sauga ir kokybė turi būti užtikrinama iki jo vartojimo vietų.

Naudojamas buityje karštas vanduo (toliau - karštas vanduo) turi būti ruošiamas iš Higienos normos reikalavimus atitinkančio geriamojo vandens.

Gaminamas karštas vanduo ir tiekiamas karšto vandens vartotojams turi būti apsaugotas nuo bet kokios taršos.

1 ml vandens mėginyje, paimtame iš bet kurios pastato karšto vandens grąžinimo vamzdyno vietos, neturi būti daugiau kaip 100 kolonijas sudarančių vienetų 37 °C temperatūroje.

Karšto vandens temperatūra vartotojų čiaupuose turi būti ne žemesnė kaip 50 °C (išmatavus temperatūrą po 1 min., kai buvo atsuktas čiaupas ir paleistas vanduo), sudarant technines prielaidas vandens tiekimo sistemoje vandens šildytuve karšto vandens temperatūrą padidinti, kad vartotojų čiaupuose ji būtų ne žemesnė kaip 65 °C.

Pastato karšto vandens sistema ar jos dalis turi būti plaunama geriamuoju vandeniu ir dezinfekuojama, kai ji pradeda naudoti daugiau kaip po vieno mėnesio pertraukos, po vandens tiekimo sistemos rekonstrukcijos, remonto arba kai diagnozuojami vartotojų susirgimai legionelioze.

Jeigu 1 l karšto vandens randama daugiau nei 1 000, bet mažiau nei 10 000 legionelių, turi būti patikrinama vandens tiekimo sistema, nustatoma galima vandens taršos priežastis, koreguojamos esamos ir (arba) imamasi naujų legioneliozės profilaktikos priemonių. Jeigu 1 l karšto vandens randama daugiau nei 10 000 legionelių, turi būti patikrinama vandens tiekimo sistema, nustatoma galima vandens taršos priežastis, vandens tiekimo sistema valoma ir padaroma nekenksminga, koreguojamos esamos ir (arba) imamasi naujų legioneliozės profilaktikos priemonių. Atlikus vandens tiekimo sistemos valymą ir kenksmingumo šalinimą, atliekamas vandens mikrobiologinis tyrimas legionelėms nustatyti.

Atliekant trumpalaikę cheminę karšto vandens sistemos dezinfekciją chloru, laisvojo chloro koncentracija sistemą užpildančiame geriamajame vandenyje keturias valandas turi būti 50 mg/l. Sistemą užpildančio geriamojo vandens temperatūra neturi būti didesnė kaip 30 °C. Baigus trumpalaikę cheminę karšto vandens sistemos

dezinfekciją chloru, sistema plaunama geriamuoju vandeniu, kol laisvojo chloro koncentracija jame neviršija 1 mg/l.

Apie planuojamą karšto vandens dezinfekciją, jos tikslus, trukmę ir būtinas saugos priemones karšto vandens tiekėjas prieš dvi dienas privalo raštu informuoti vartotojus. Geriamasis vanduo negali būti tiekiamas karštam vandeniui ruošti, jeigu Higienos normos VI skyriuje nustatyta tvarka nevykdoma geriamojo vandens programinė priežiūra.

#### DIRVOŽEMIO TARŠA

Aplink pastatą yra esama, automobilių stovėjimo aikštelė. Aikštelė paliekama ta pati (esama), todėl nėra galimybės atlikti dirvožemio taršos tyrimų. Tarši veikla nebuvo vykdoma.

### 7. APLINKOSAUGA

Numatomi statybos darbai neturės neigiamos įtakos aplinkai. Nebus naudojama aplinkai kenksmingos medžiagos ar technologijos. Pastatas nėra taršos šaltinis, jose nebus vykdoma jokia gamyba

### 8. AUTOMOBILIŲ PARKAVIMAS

Aplink pastatą yra esama, automobilių stovėjimo aikštelė. Iki šio projekto rengimo negyvenamosioms patalpoms 708 ir 808 buvo numatyta 1 automobilių parkavimo vieta, **ši vieta (Nr. 808) lieka projektuojamam butui Nr. 808** (Žr. brėžinį GP-01).

**Patalpoms Nr.708 projektuojama nauja automobilių stovėjimo vieta Nr.708, esamoje aikštelėje** (Žr. brėžinį GP-01). Negyvenamųjų patalpų Nr. 708 paskirties keitimas į gyvenamąją rengiamas atskiru projektu.

### 9. BENDRI NURODYMAI STATYBOMS DARBŲ VYKDYMUI IR MEDŽIAGOMS

#### STATYBOS ĮTAKA APLINKAI IR GYVENTOJAMS

Kaimyninių sklypų gyventojai ir darbuotojai nepatogumų nepatirs priėjimai ir privažiavimai nebus uždaryti. Kaimyninių sklypų įvadiniai inžineriniai tinklai nebus paliesti.

Naudojimo metu statinys neigiamos įtakos gretimoms teritorijoms neturės.

Patalpos remontuojamos iš vidaus.

**Statybos darbai smulkūs: dažomos vidinės patalpų sienos.**

#### TURTO IR ŽMONIŲ APSAUGAI NUMATOMA:

- langai su stiklo paketais ir su įstiklinimu iš vidinės rėmo pusės;
- išorės durys - sustiprintos konstrukcijos;
- patikimi užraktai;
- efektyvi priverstinė patalpų ventiliacija;

Dauguma projektuojamų pastato patalpų natūraliai apšviečiamos per langus lauko sienose. Dirbtinis apšvietimas sprendžiamas atskiru elektrotechninės dalies projektu.

#### SAUGUMO TECHNIKA

Darbus vykdyti tinkamai su SNIp III-4-80 „Saugumo technika statyboje“ reikalavimais atskirioms darbų rūšims bei kitais norminiais aktais. Darbų atlikimo aikštelę įrengti vadovaujantis „Saugos ir sveikatos taisyklėmis statyboje“ DT-5-00 ir „Darboviečių įrengimo statybvietėje nuostatais“.Objekte turi būti asmuo atsakingas už saugumo techniką.

Visi darbai atliekami vadovaujantis įmonės statybos taisyklėmis ir Lietuvoje galiojančiais norminiais dokumentais.

#### STATYBINIŲ ATLIEKŲ TVARKYMAS

Statybos darbai smulkūs: dažomos vidinės patalpų sienos.

Komunalinės ir buitinės atliekos tvarkomos vadovaujantis Atliekų tvarkymo įstatymu (1998 birželio 16 d.) ir Vilniaus miesto atliekų tvarkymo taisyklėmis.

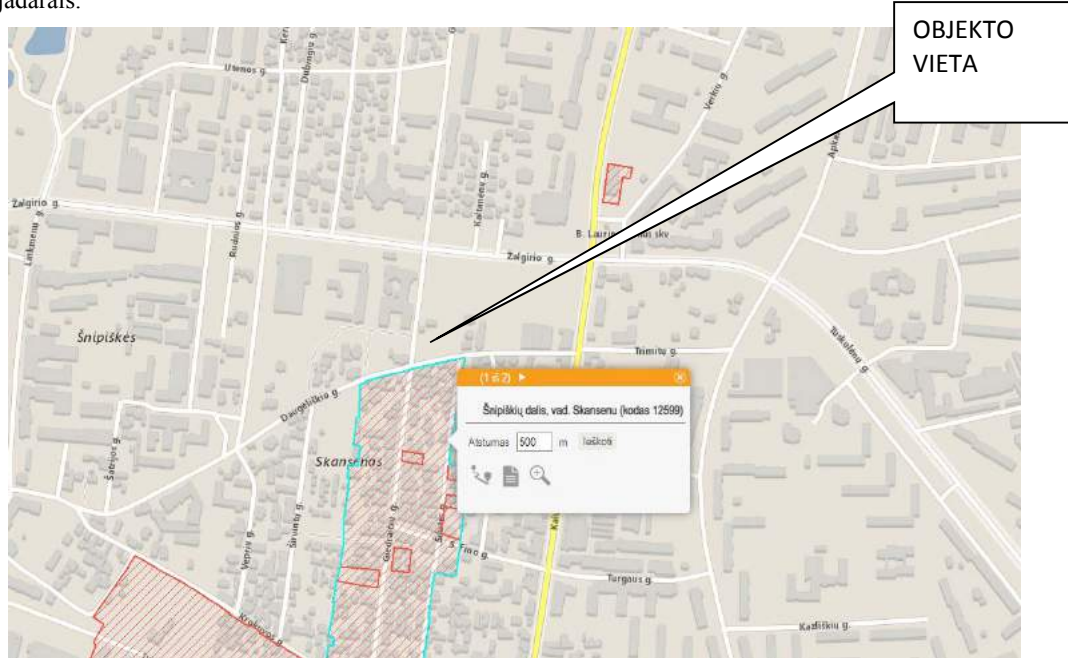
#### TREČIŲJŲ ASMENŲ INTERESAI

Šio projekto sprendiniai nepažeidžia trečiųjų asmenų interesų.

Statybos metu kaimyninių sklypų gyventojai nepatogumų nepatirs. Priėjimai ir privažiavimai nebus uždaryti. Kaimyninių sklypų inžineriniai tinklai nebus paliesti. Naudojimo metu statinys neigiamos įtakos gretimoms teritorijoms neturės.

## 10. Kultūros paveldas

Pastatas Giedraičių g. 39, Vilniuje, nėra saugoma kultūros vertybė.  
Jis patenka į Šnipiškės, Žirmūnai - apsaugos zonos dalis, su dominuojančiais urbanistiniais naujadarais.



Projekto sprendiniai nepažeis šios teritorijos dalies vertingųjų savybių, nesumenkins objekto kultūrinės vertės, nepažeis susiklosčiusių vizualinių ryšių.

PDV M. Mikulionytė – Ogorodova Atestato Nr. 0333

## 10. STATYBOS UŽBAIGIMAS

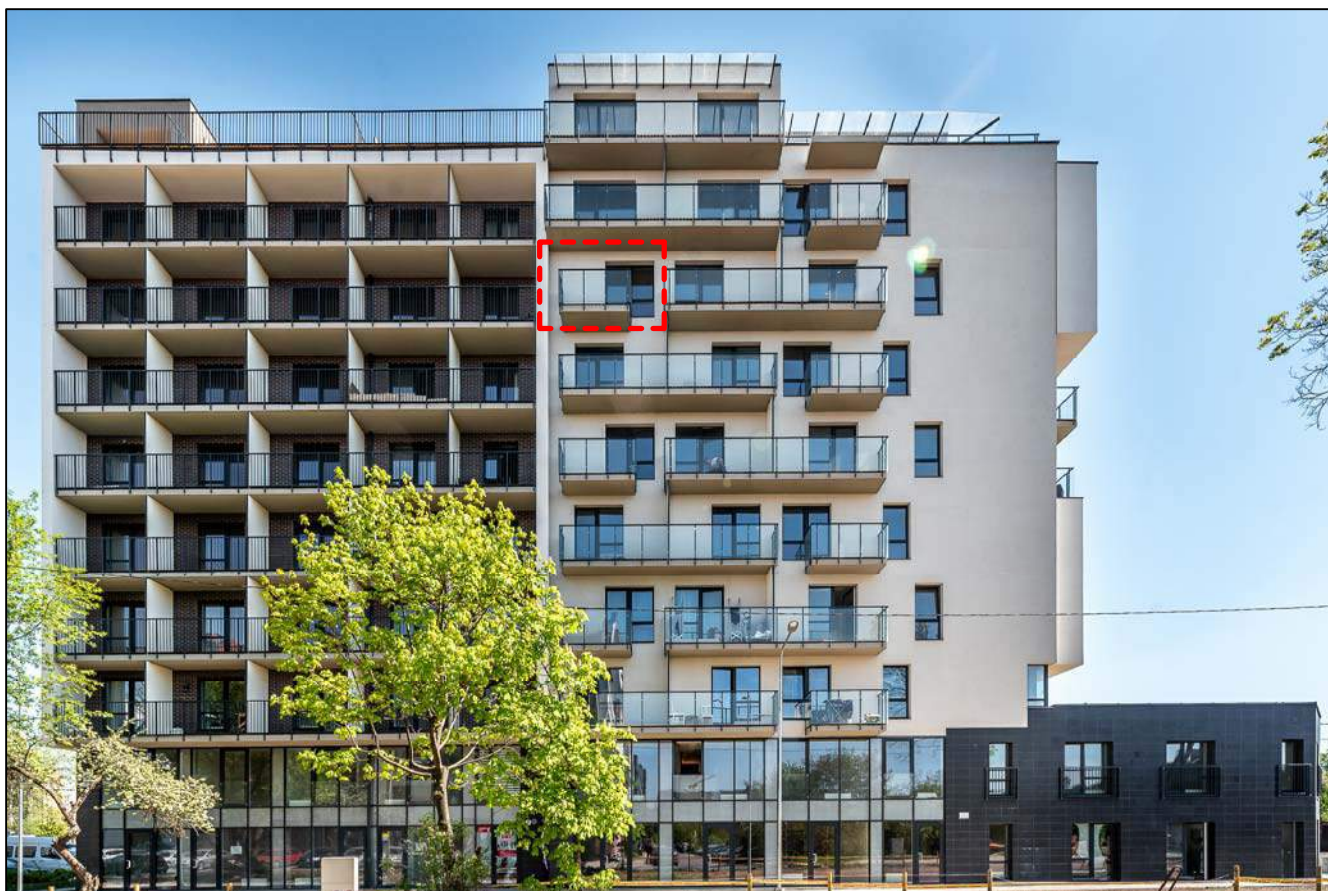
Projektą pakeisti galima tik gavus projekto autoriaus sutikimą ir suderinus su projektą derinusiomis tarnybomis.

Statinio statybos užbaigimas tvirtinamas pagal STR 1.05.01:2017 „Statybą leidžiantys dokumentai. Statybos užbaigimas. Statybos sustabdymas. Savavališkos statybos padarinių šalinimas. Statybos pagal neteisėtai išduotą statybą leidžiantį dokumentą padarinių šalinimas“.

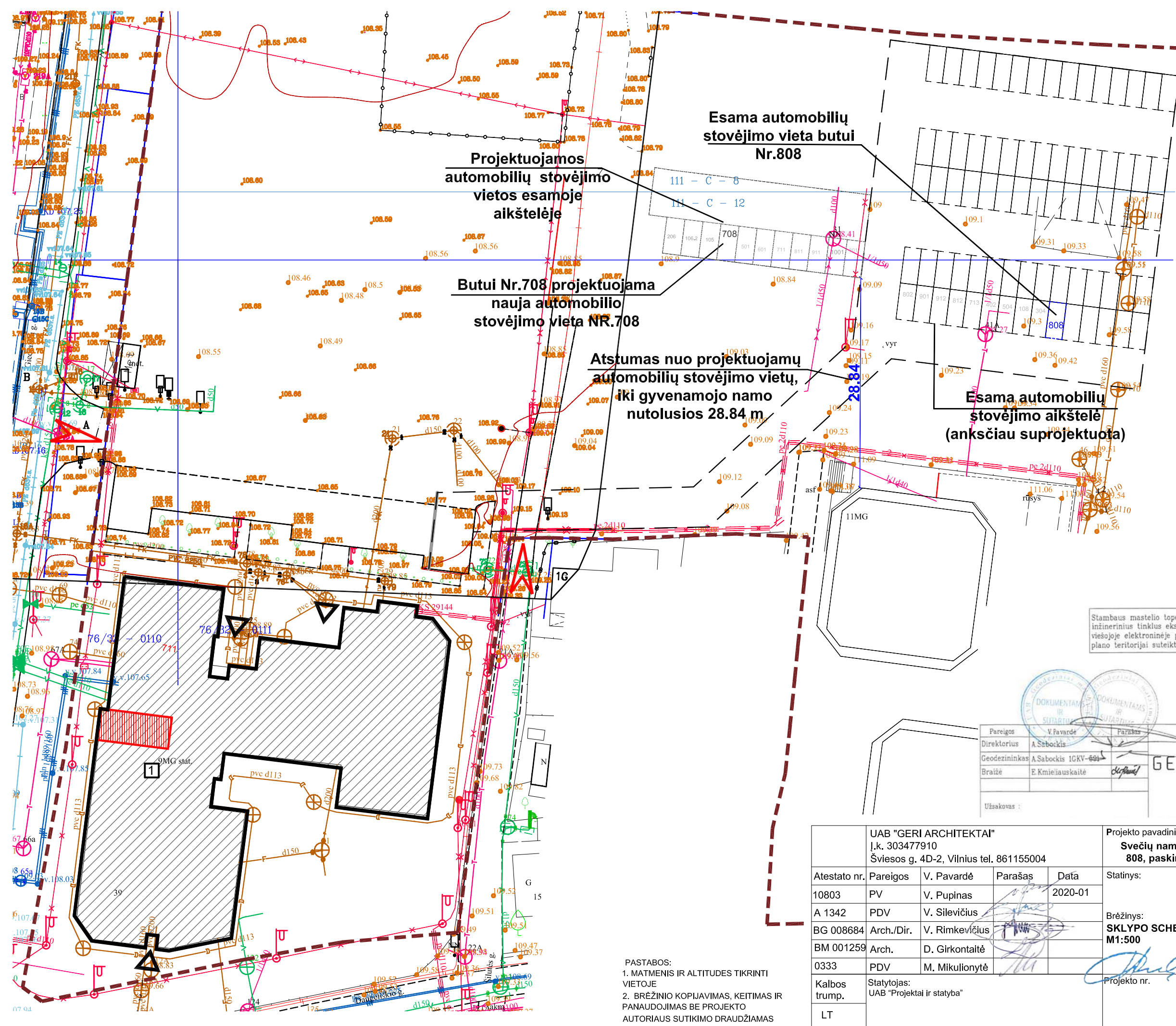
Statybos užbaigimo procedūros metu reikia atlikti visuomenės sveikatą įtakojančių veiksnių matavimus projektuojamuose pastatuose / aplinkoje ir jų rezultatus pateikti statybos užbaigimo komisijai.

PV. Vaidas Pupinas  
Atestato Nr. 10803

## ESAMOS SITUACIJOS FOTOFIKSACIJA



----- PATALPŲ VIETA PASTATE



- SKLYPO RIBA
- REMONTUOJAMAS PASTATAS
- PATALPŲ VIETA
- ĮĖJIMO Į PASTATĄ VIETA
- ĮVAŽIAVIMO Į SKLYPĄ VIETA
- ANKSČIAU SUPROJEKTUOTOS PARKAVIMO VIETOS AUTOMOBILIAMS
- AUTOMOBILIO PARKAVIMO VIETA PROJEKTUOJAMAM BUTUI

**PASTABOS:**  
 1. Visi lauko ir vidaus inžineriniai tinklai paliekami esami.  
 2. Lauko dangos paliekamos esamos, žemės darbai nevykdomi.

Stambaus mastelio topografinių planų derinimo su inžinerinius tinklus eksploatuojančioms organizacijoms viešojoje elektroninėje paslaugoje (TOPD) topografinio plano teritorijai suteiktas unikalus numeris ir data.	Data 2019-05-17	Suteiktas unikalus Nr. 19:19:3547
--	--------------------	--------------------------------------

Pareigos: V. Pavardė  
 Direktorius: A. Sabockis  
 Geodezininkas: A. Sabockis IGRV-694  
 Braižė: E. Kmieliauskaitė

UAB "GERI ARCHITEKTAI"  
 J. k. 303477910  
 Šviesos g. 4D-2, Vilnius tel. 861155004

Koordinačių sistema: LKS-94  
 Aukščių sistema: LAS-07

Daugėliškių g. 32, Vilnius, LT-08300, www.geom.lt  
 mob tel. 8-666-93491  
 E-mail: info@geom.lt

Vytauto g. 19, Trakai, LT-21105, www.geom.lt  
 mob tel. 8-600-59716  
 E-mail: info@geom.lt

**GEODEZINIAI**  
 MATAVIMAI

Žalgirio g., Giedraičių g., Šnipiškės sen., Vilnius m.  
 Topografinė nuotrauka

Mastelis	Lapų sk.	Lapo Nr.	Data
1:500	1	1	2019 03 07

**PASTABOS:**  
 1. MATMENIS IR ALTITUDES TIKRINTI VIETOJE  
 2. BRĖŽINIO KOPIJAVIMAS, KEITIMAS IR PANAUDOJIMAS BE PROJEKTO AUTORIAUS SUTIKIMO DRAUDŽIAMAS

Atestato nr.	Pareigos	V. Pavardė	Parašas	Data	Projekto pavadinimas:	Svečių namų, Giedraičių g. 39, Vilniuje, negyvenamosios patalpos Nr. 808, paskirties keitimo į gyvenamąją, paprastojo remonto projektas	Laida	
10803	PV	V. Pupinas		2020-01	Statiny:			0
A 1342	PDV	V. Silevičius			Brėžinys: <b>SKLYPO SCHEMA</b> <b>M1:500</b>	Projekto nr.	Lapas	
BG 008684	Arch./Dir.	V. Rimkevičius						Lapų
BM 001259	Arch.	D. Girkontaitė						
0333	PDV	M. Mikulionytė			Projekto nr.		GP-01	
Kalbos trump.	Statytojas: UAB "Projektai ir statyba"				Projekto nr.		1	
LT					2020-01-G39-808			

Stambaus mastelio topografinių planų derinimo su inžinerinius tinklus eksploatuojančiomis organizacijomis viešojoje elektroninėje paslaugoje (TOPD) topografinis planas teritorijai suteiktas unikalus numeris ir data  
 Data: 2019-05-17  
 Suteiktas unikalus Nr.: 19-19:3547

Pareigos: V. Pupinas	Parašas:
Direktorius: A. Šabockis	
Geodezininkas: A. Šabockis ICKV-694	
Braižė: E. Kmiciauskaitė	

UAB GEODEZINIAI MATAVIMAI

Koordinatų sistema: LKS-94  
 Aukščių sistema: LAS-07

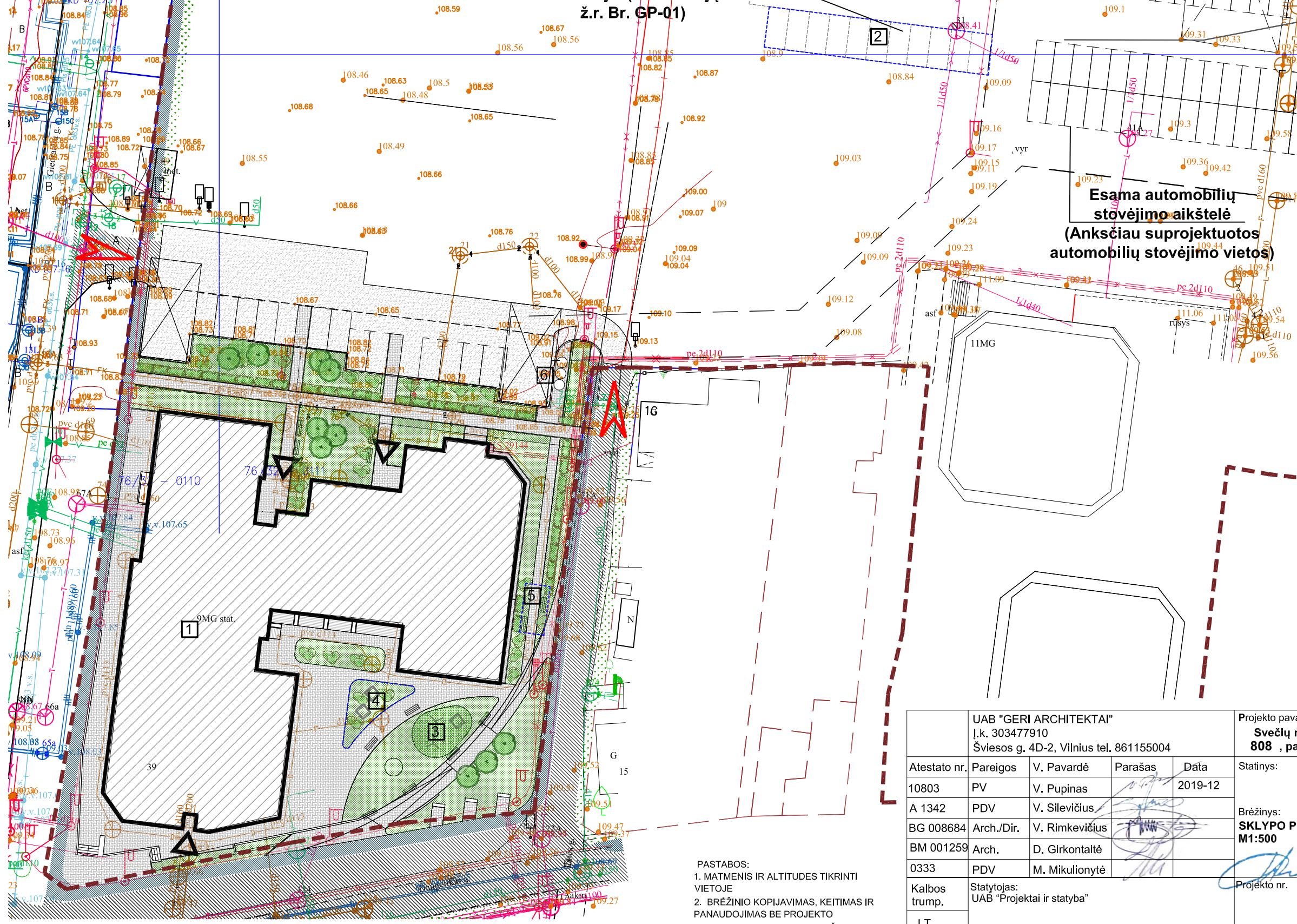
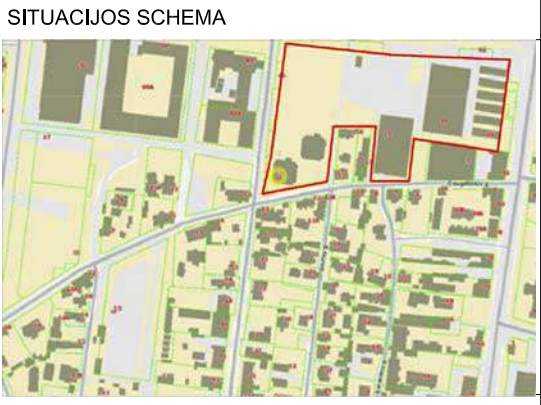
Geografinis g. 32, Vilnius LT-09300, www.geom.lt  
 mob. tel. 8-686-93491 E-mail: info@geom.lt

Vytautas g. 19, Irenaik LT-21106, www.geom.lt  
 mob. tel. 8-200-59719 E-mail: info@geom.lt

Zalgrio g., Giedraičių g., Šopiškių sen., Vilnius m.  
 Topografinė nuotrauka

Mastelis: 1:500	Lapų sk.: 1	Lapo Nr.: 1	Data: 2019 03 07
-----------------	-------------	-------------	------------------

**Projektuojamos automobilių stovėjimo vietos esamoje aikštelėje. (Detalizacija ž.r. Br. GP-01)**



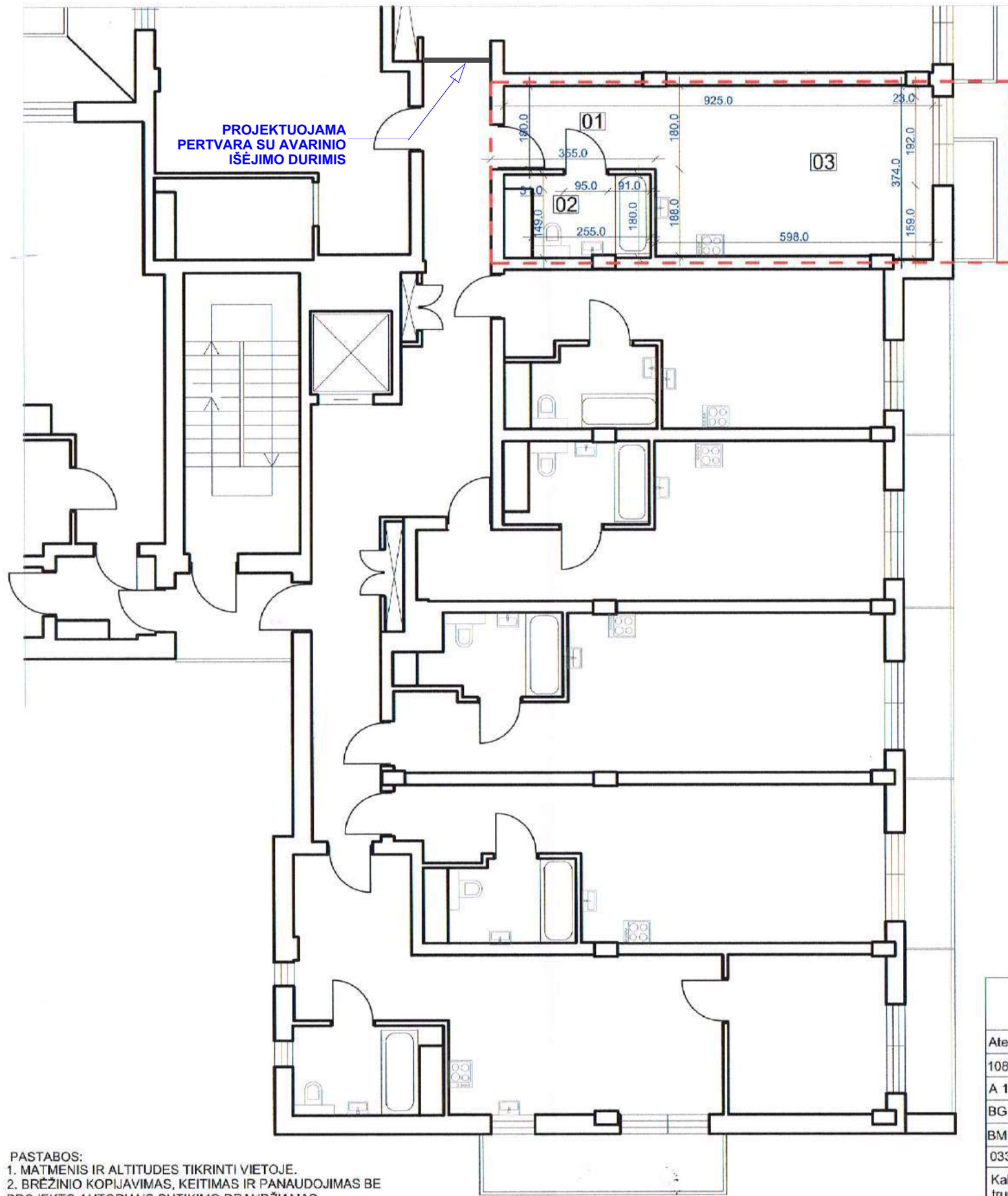
**PASTABOS:**  
 1. Visi lauko ir vidaus inžineriniai tinklai palekami esant  
 2. Lauko dangos palekamos esamos, žemės darbai nevykdomi.

- SKLYPO RIBA
- REMONTUOJAMAS PASTATAS
- ESAMA ĮĖJIMO Į PASTATĄ VIETA
- ESAMA ĮVAŽIAVIMO Į SKLYPĄ VIETA
- ANKSČIAU SUPROJEKTUOTOS PARKAVIMO VIETOS AUTOMOBILIAMS
- PROJEKTUOJAMOS NAUJOS AUTOMOBILIO PARKAVIMO VIETOS
- ANKSČIAU SUPROJEKTUOTA VAIKŲ ŽAIDIMŲ AIKŠTELĖ, POILSIO ZONA - 65M2
- PROJEKTUOJAMA VAIKŲ ŽAIDIMŲ AIKŠTELĖ - 35M2
- PROJEKTUOJAMA VIETA SENYVO AMŽIAUS GYVENTOJŲ POILSIIUI
- ESAMA BUITINIŲ ATLIEKŲ SURINKIMO AIKŠTELĖ
- ANKSČIAU SUPROJEKTUOTAS BETONINIŲ PLYTELIIŲ ŠALIGATVIS
- ANKSČIAU SUPROJEKTUOTA AKMENS SKALDOS DANGA
- ANKSČIAU SUPROJEKTUOTA NUOGRINDA
- ANKSČIAU SUPROJEKTUOTA MEDINIŲ LENTŲ DANGA
- ANKSČIAU SUPROJEKTUOTA REKREACINIŲ ZONŲ DANGA
- ANKSČIAU SUPROJEKTUOTAS APŽELDINIMAS

**PASTABOS:**  
 1. MATMENIS IR ALTITUDES TIKRINTI VIETUJE  
 2. BRĖŽINIO KOPIJAVIMAS, KEITIMAS IR PANAUDOJIMAS BE PROJEKTO AUTORIAUS SUTIKIMO DRAUŽIAMAS

UAB "GERI ARCHITEKTAI" Į.k. 303477910 Šviesos g. 4D-2, Vilnius tel. 861155004				Projekto pavadinimas: <b>Svečių namų, Giedraičių g. 39, Vilniuje, negyvenamosios patalpos Nr. 808 , paskirties keitimo į gyvenamąją, paprastojo remonto projektas</b>		
Atestato nr.	Pareigos	V. Pavardė	Parašas	Data	Statinys:	
10803	PV	V. Pupinas		2019-12	Laida 0	
A 1342	PDV	V. Silevičius				
BG 008684	Arch./Dir.	V. Rimkevičius				
BM 001259	Arch.	D. Girkontaitė				
0333	PDV	M. Mikulionytė				
Kalbos trump.	Statytojas: UAB "Projektai ir statyba"				Projekto nr.	
LT						
					Lapas	Lapų
					GP-02	1





PROJEKTUOJAMA  
PERTVARA SU AVARINIO  
IŠEJIMO DURIMIS

**PATALPŲ EKSPLIKACIJA**

01	TAMBŪRAS	5.89 m <sup>2</sup>
02	VONIOS KAMBARYS	4.75 m <sup>2</sup>
03	VIRTUVĖ - GYVENAMASIS KAMBARYS	22.19 m <sup>2</sup>
<b>IŠ VISO BUTE:</b>		<b>32.83 m<sup>2</sup></b>

**SUTARTINIAI ŽYMĖJIMAI**

	ESAMA SIENA
	PROJEKAVIMO ZONA

PASTABOS:  
1. MATMENIS IR ALTITUDES TIKRINTI VIETOJE.  
2. BRĖŽINIO KOPIJAVIMAS, KEITIMAS IR PANAUDOJIMAS BE PROJEKTO AUTORIAUS SUTIKIMO DRAUDŽIAMAS.  
3. MATMENYS RODOMI CENTIMETRAIS.

UAB "GERI ARCHITEKTAI" J.k. 303477910 Šviesos g. 4D-2, Vilnius tel. 861155004				Projekto pavadinimas: <b>Svečių namų, Giedraičių g. 39, Vilniuje, negyvenamosios patalpos Nr. 808, paskirties keitimo į gyvenamąją, paprastojo remonto projektas</b>	
Atestato nr.	Pareigos	V. Pavardė	Parašas	Data	Statynys:
10803	PV	V. Pupinas		2020-01	Svečių namai, projektiniai pasiūlymai (PP)
A 1342	PDV	V. Silevičius			Brėžinys:
BG 008684	Arch./Dir.	V. Rimkevičius			<b>Planas</b>
BM 001259	Arch.	D. Girkontaitė			<b>M1:100</b>
0333	PDV	M. Mikulionytė			
Kalbos trump.	Statytojas: UAB "Projektai ir statyba"			Projekto nr.	Lapas Lapų
LT				2020-01-G39-808	AS-01 1



**DETALŪS METADUOMENYS**

<b>Dokumento sudarytojas (-ai)</b>	Vilniaus miesto savivaldybė 188710061, Konstitucijos pr. 3, LT-09601, Vilnius
<b>Dokumento pavadinimas (antraštė)</b>	DĖL PRITARIMO PP GIEDRAIČIŲ G. 39-808
<b>Dokumento registracijos data ir numeris</b>	2020-10-20 Nr. A51-132839/20(3.3.2.26E-VMA)
<b>Dokumento gavimo data ir dokumento gavimo registracijos numeris</b>	–
<b>Dokumento specifikacijos identifikavimo žymuo</b>	ADOC-V1.0
<b>Parašo paskirtis</b>	Pasirašymas
<b>Parašą sukūrusio asmens vardas, pavardė ir pareigos</b>	Mindaugas Pakalnis, Vyriausiojo miesto architekto skyriaus vedėjas, Vyriausiojo miesto architekto skyrius
<b>Sertifikatas išduotas</b>	MINDAUGAS PAKALNIS, Vilniaus miesto savivaldybės administracija LT
<b>Parašo sukūrimo data ir laikas</b>	2020-10-20 09:32:09 (GMT+03:00)
<b>Parašo formatas</b>	XAdES-T
<b>Laiko žymoje nurodytas laikas</b>	2020-10-20 09:32:21 (GMT+03:00)
<b>Informacija apie sertifikavimo paslaugų teikėją</b>	ADIC CA-A, Asmens dokumentu israsymo centras prie LR VRM LT
<b>Sertifikato galiojimo laikas</b>	2018-11-19 11:01:47 – 2021-11-18 11:01:47
<b>Informacija apie būdus, naudotus metaduomenų vientisumui užtikrinti</b>	"Registravimas" paskirties metaduomenų vientisumas užtikrintas naudojant "RCSC IssuingCA, VI Registru centras - i.k. 124110246 LT" išduotą sertifikatą "Dokumentų valdymo sistema Avilys, Vilniaus miesto savivaldybės administracija, į.k.188710061 LT", sertifikatas galioja nuo 2018-12-27 14:17:37 iki 2021-12-26 14:17:37
<b>Pagrindinio dokumento priedų skaičius</b>	–
<b>Pagrindinio dokumento priedamų dokumentų skaičius</b>	–
<b>Priedamo dokumento sudarytojas (-ai)</b>	–
<b>Priedamo dokumento pavadinimas (antraštė)</b>	–
<b>Priedamo dokumento registracijos data ir numeris</b>	–
<b>Programinės įrangos, kuria naudojantis sudarytas elektroninis dokumentas, pavadinimas</b>	Dokumentų valdymo sistema „Avilys“, versija 3.5.34
<b>Informacija apie elektroninio dokumento ir elektroninio (-ių) parašo (-ų) tikrinimą (tikrinimo data)</b>	Atitinka specifikacijos keliamus reikalavimus. Visi dokumente esantys elektroniniai parašai galioja (2020-10-20 13:52:00)
<b>Paieškos nuoroda</b>	–
<b>Papildomi metaduomenys</b>	Nuorašą suformavo 2020-10-20 13:52:01 Dokumentų valdymo sistema „Avilys“