

Kultūros paveldo objektų individualių apsaugos  
reglamentų išdavimo taisyklių  
1 priedas

PATVIRTINTA  
Vilniaus miesto savivaldybės administracijos  
Kultūros paveldo apsaugos skyriaus vedėjos  
(pareigų pavadinimas)  
2023 m. rugpjūčio 28 d. tvirtinimo aktu  
Nr. A15-1294/23(2.1.4E-KPA)

## KULTŪROS PAVELDO OBJEKTO INDIVIDUALUS APSAUGOS REGLAMENTAS

2023-08-28 Nr. A15-1288/23(2.1.4E-KPA)  
(data)

Vilnius  
(parengimo vieta)

### I. BENDRIEJI DUOMENYS

1. Bendrieji kultūros paveldo objekto duomenys<sup>1</sup>:
  - 1.1. pavadinimas, unikalus kodas Kultūros vertybių registre (toliau – Registras)  
**Namas, unikalus kodas Kultūros vertybių registre - 48157**
  - 1.2. adresas  
**Vilniaus miesto sav., Vilniaus m., Baltasis skg. 10**
  - 1.3. įrašymo į Registrą teisės aktas (priėmęs subjektas, data, Nr.)  
**Vilniaus miesto savivaldybės nekilnojamojo kultūros paveldo vertinimo taryba, 2023-03-07, Nr.: VI-RM-309**
  - 1.4. inicijavimo skelbti saugomu teisės aktas (priėmęs subjektas, data, Nr.)
  - 1.5. skelbimo saugomu teisės aktas (priėmęs subjektas, data, Nr.)
  - 1.6. skelbimo kultūros paminklu teisės aktas (priėmęs subjektas, data, Nr.)
  - 1.7. unikalus žemės sklypo Nr. (jeigu registruotas Nekilnojamojo turto registre)  
**Žemės sklypas; Vilnius, Baltasis skg. 10; unikalus daikto Nr. 0101-0042-0075**
  - 1.8. unikalus statinio Nr. (jeigu registruotas Nekilnojamojo turto registre)  
**Mišrus pastatas; Vilnius, Baltasis skg. 10; unikalus daikto Nr. 1094-0030-1013**
  - 1.9. yra kito kultūros paveldo objekto apsaugos zonoje (kultūros paveldo objekto pavadinimas, unikalus kodas Registre):
  - 1.10. vertingosios savybės ar saugomos dalys ir elementai užfiksuoti ir teritorijos ribos apibrėžtos/nustatytos  
(kultūros paveldo objekto apskaitos dokumento pavadinimas, data, Nr., sudaręs/patvirtinęs subjektas)  
**Vilniaus miesto savivaldybės nekilnojamojo kultūros paveldo vertinimo tarybos aktas, 2023-03-07, Nr. VI-RM-309 ir šiuo aktu patvirtintas Namo apibrėžtų teritorijos bei apsaugos zonos ribų planas, kurį 2018-10-05 sudarė ir vertinęsias savybes pažymėjo nekilnojamojo kultūros paveldo apsaugos specialistas Darius Daunoras, teritorijos ribų koordinatės nustatė matininkas Dionisij Ivanov.**
  - 1.11. už apsaugą atsakinga institucija (pavadinimas, centrinės buveinės ar padalinio adresas)  
**Vilniaus miesto savivaldybės administracijos Kultūros paveldo apsaugos skyrius, Konstitucijos pr. 3, LT-09601 Vilnius, tel. +370 5 211 2622, [donata.arnakauskaite@vilnius.lt](mailto:donata.arnakauskaite@vilnius.lt)**

<sup>1</sup> Įrašomi duomenys, žinomi individualaus apsaugos reglamento sudarymo metu. Su pasikeitusiais 1.4, 1.5, 1.8, 1.9 punktuose nurodytais duomenimis valdytojai viešai ir nemokamai susipažįsta Kultūros vertybių registro duomenų bazėje interneto adresu: <http://kvr.kpd.lt/heritage>

## II. PAVELDOSAUGOS REIKALAVIMAI

2. Kultūros paveldo objekto ir jo teritorijos paveldosaugos reikalavimai:

### **PRIEŽIŪROS SĄLYGOS:**

2.1. Priežiūra – valdytojų nuolat vykdomi kultūros paveldo objekto vertingųjų savybių nekeičiantys darbai, kuriems nereikalingas už šio objekto apsaugą atsakingos institucijos sutikimas.

2.2. Namų priežiūros tikslas – išsaugoti gerą fizinę šios kultūros vertybės būklę, palaikyti tinkamą sanitarinę ir priešgaisrinę būklę, išvengti pastato vertingų dalių bei elementų (toliau – vertingosios savybės) kitimo ir vandalizmo.

2.3. Savininkas, valdytojas ar naudotojas gali savarankiškai atlikti šiuos Namų (jo dalies) priežiūros darbus: atlikti apžiūrą, valyti, šalinti taršos šaltinius, šalinti (iškirsti) medžius ir krūmus, augančius ant statinio ar jo liekanų, gražinti į pirmąją vietą ir įtvirtinti išslinkusius ar iškritusius elementus, jeigu jie nėra vertingosios savybės, įrengti ir prižiūrėti įrangą, apsaugančią nuo gaisrų.

2.4. Namų (jo dalies) priežiūros darbai atliekami nuolat, be projektinės dokumentacijos ir be atskiro Vilniaus miesto savivaldybės administracijos Kultūros paveldo apsaugos skyriaus ir Kultūros paveldo departamento leidimo, darbai apmokami statinio savininko, valdytojo ar naudotojo lėšomis.

2.5. Namų (jo dalies) savininkas, valdytojas ar naudotojas, sužinojęs apie šios kultūros vertybės sugadinimą, sužalojimą, sunaikinimą, vandalizmo aktą, gresiančias arba įvykusias avarijas, turi nedelsdamas pranešti Vilniaus miesto savivaldybės administracijos Kultūros paveldo apsaugos skyriui ir imtis priemonių statinio vertingosios savybės išsaugoti.

### **NAUDOJIMO SĄLYGOS:**

2.6. Naudojant Namą (jo dalį), turi būti išsaugotos vertingosios savybės, sudarytos sąlygos jį eksponuoti;

2.7. Naudojant Namą (jo dalį) ir pritaikant jį dabarties poreikiams, negalima iš esmės keisti statinio vertingųjų savybių, žaloti autentiškos medžiagos.

2.8. Naudojant Namą (jo dalį), draudžiama:

2.8.1. gaminti, sandėliuoti sprogstamąsias, degiąsias ir aplinką teršiančias medžiagas;

2.8.2. įrengti sąvartynus, laikyti atliekas;

2.8.3. naudoti gamybines stakles ir kitokius mechaninius variklius, darančius dinaminį, vibracinį poveikį ir galinčius sukelti esamų vertybių pokyčius bei avarijas;

2.8.4. įrengti laboratorijas ir saugyklas, susijusias su nepalankiu esamoms vertybėms temperatūros ir drėgmės režimu, taip pat chemiškai aktyvių medžiagų naudojimu ir laikymu.

2.9. Namui (jo daliai) taikomas riboto naudojimo režimas (pagal Vilniaus senamiesčio apsaugos reglamentą – VSAR). Tikslas - reguliuoti ūkinio ir kitokio praktinio naudojimo poveikį visiems išlikusiems autentiškumo ir kiekybės požymiams bei sumažinti nevertingų intarpų naudojimo įtaką. Režimas numato naudojimo paskirčių ir apimčių reglamentavimą taip, kad naudojimas nūdienos poreikiams sukeltų kuo mažesnę neigiamą poveikį arba būtų artimas autentiškai funkcijai ir apimčiai bei būtų sudarytos tinkamos eksponavimo sąlygos. Režimu siekiama išsaugoti ir atkurti autentišką arba jai artimą funkciją, praplėsti, reglamentuojant leistino naudojimo paskirtis.

2.10. Namų (jo dalies) naudojimo paskirtis:

2.10.1. visos paskirtys, kurios yra tokios pat arba artimos autentiškai funkcijai;

2.10.2. ūkinės ar kitokios veiklos, nesusijusios su intensyvia gamyba – gyvenamoji, visuomeninė, komercinė (prekybos, smulkios amatų įmonės, finansinės įstaigos, poilsio ir turizmo informacijos, koncertų, parodų centrai, teatrai, viešbučiai, kavinės, restoranai).

2.11. Leistinos naudojimo apimtys:

2.11.1. apimtys, kurios nesukelia poreikio iš esmės keisti vertybių sudėties, apimties ar autentiškumo požymių;

2.11.2. nevertingų intarpų, neturinčių įtakos pastato kultūrinei vertei, naudojimo paskirtys keičiamos ar paliekamos esamos, pritaikant tokius intarpus bendriems kompleksui ar namo poreikiams.

## TVARKYMO SĄLYGOS

2.12. Namų (jo dalies) tvarkymo darbai (tvarkomieji paveldosaugos darbai ir tvarkomieji statybos darbai) yra avarijos grėsmės pašalinimas, taikomasis tyrimas, konservavimas, restauravimas, remontas ir pritaikymas, kapitalinis remontas ir rekonstrukcija, nedidinant aukštingumo, galimi nevertingose dalyse ir elementuose, šių darbų planavimas ir projektavimas.

2.13. Avarijos grėsmės pašalinimas – priežasčių, galinčių sukelti staigią kultūros paveldo objekto griūtį ar kitokią praradimą, panaikinimas, minimaliai keičiant vertingąsias savybes, atliekant tvarkomuosius paveldosaugos, statybos ir kraštotvarkos darbus.

2.14. Taikomiesiems tyrimams priskiriami pažinimo darbai, kurių tikslas surinkti duomenis apie kultūros paveldo objektą, reikalingus tvarkybos darbų projektui parengti, taip pat nustatyti ir/ar patikslinti jo vertingąsias savybes. Kultūros paveldo objekto taikomieji tyrimai yra:

2.14.1. archeologiniai tyrimai;

2.14.2. architektūros natūriniai tyrimai;

2.14.3. architektūros konstrukcijų tyrimai;

2.14.4. polichromijos ir sienų tapybos tyrimai.

2.14. Taikomiesiems tyrimams taip pat priskiriamas kultūros paveldo objektui jau atliktų tyrimų apibendrinimas.

2.16. Konservavimas – kultūros paveldo objekto vertingąsias savybes naikinančių ar žalojančių veiksnių poveikio sustabdymas ir autentiškumo požymių sutvirtinimas atliekant tyrimais pagrįstus tvarkomuosius paveldosaugos, statybos ir kraštotvarkos darbus.

2.17. Restauravimas – visų išlikusių kultūros paveldo objekto autentiškų dalių ar elementų konservavimas, atskirų neišlikusių elementų ar dalių atkūrimas, nekilnojamosios kultūros vertybės požymių išsaugojimas, atskleidimas ir išryškinimas atliekant tyrimais pagrįstus tvarkomuosius paveldosaugos, statybos ir kraštotvarkos darbus.

2.18. Remontas – kultūros paveldo statinio darbai, kuriuos atliekant išsaugomos (nekeičiamos) jo vertingosios savybės, autentiškumas, esamoms konstrukcijoms, elementams panaudotos medžiagos ar statybos produktai.

2.19. Pritaikymas – kultūros paveldo objekto ar jo sudedamųjų dalių pertvarkymas naudoti, suderinant valdytojo ir visuomenės poreikius, minimaliai keičiant vertingąsias savybes ir sudarant galimybes atkurti būklę, buvusią iki šių pakeitimų, atliekant tyrimais pagrįstus tvarkomuosius paveldosaugos, statybos ir kraštotvarkos darbus.

2.20. Atkūrimas (restauravimas atkuriant) – neišlikusios nekilnojamosios kultūros vertybės dalių ir elementų atkūrimas pagal nustatytas neišlikusias vertingąsias savybes, atliekant tyrimais pagrįstus tvarkomuosius paveldosaugos, statybos ir kraštotvarkos darbus. Atkuriant išsaugomos atkuriamos vertybės išlikusios dalys ir elementai, jie grąžinami į pirminę vietą, pakartojamos ar naujai sukuriamos neišlikusios dalys ir elementai.

2.21. Kapitalinis remontas ir rekonstrukcija – taip, kaip nustato Statybos įstatymas.

2.22. Avarijos grėsmės pašalinimo, remonto ir pritaikymo darbų tikslas – garantuoti gerą fizinę Namų (jo dalies) būklę ir praktinį naudojimą, leidžiantį išsaugoti jo apsaugos reglamente nustatytą sudėtį ir apimtį, vertingas dalis bei elementus.

2.23. Taikomojo tyrimo, konservavimo ir restauravimo darbų tikslas – atskleisti Namų (jo dalies) kultūrinę vertę, išsaugoti autentišką jo sudėtį, apimtį ir vertingąsias savybes, eksponuoti vertybes ar atskiras jų dalis, atkurti prarastus vertybių elementus. Atliekami vertingųjų savybių konservavimo ir, restauravimo darbai. Kartu šalintini nevertingi tarpai bei elementai.

2.24. Visas vertingąsias savybes draudžiama griauti ar kitaip naikinti.

2.25. Namui (jo daliai) gali būti taikomi šie tvarkymo režimai (nustatyti VSAR): restauravimo–atkūrimo režimas: galimi visų rūšių tyrimai, avarijos grėsmės pašalinimo, konservavimo, restauravimo, atkūrimo, pritaikymo darbai, paprastas remontas; kapitalinis remontas ir rekonstrukcija, nedidinant aukštingumo, galimi nevertingose dalyse ir elementuose.

- 2.26. Pastatų komplekso namo (jo dalies) tvarkymo darbai atliekami (išskyrus darbų planavimą ir projektavimą) tik gavus Kultūros paveldo departamento leidimą ir/ar nustatyta tvarka gavus statybą leidžiančius dokumentus.
- 2.27. Konservavimo, restauravimo ir restauravimo atkuriant darbai atliekami ir jų projektai rengiami tik pagal tyrimų duomenis:
- 2.27.1. architektūrinių tyrimų;
- 2.27.2. konstrukcijų techninės būklės įvertinimo aktu, kurį atliko MB „Esminiai statinio reikalavimai“ konstrukcinės dalies ekspertizės vadovas Marius Andriušis 2020 metais (pridedama);
- 2.27.3. archeologinių tyrimų;
- 2.27.4. archyvinių šaltinių tyrimų ir istorinių duomenų apibendrinimu, kurį atliko Aušrelė Racevičienė (atestato Nr. 0815) 2022 metais (pridedama);
- 2.27.5. kitų taikomųjų tyrimų, kuriuos nuspręs atlikti projekto vadovas arba pareikalaus atlikti Kultūros paveldo departamentas.
- 2.28. Remonto ir nevertingų dalių rekonstrukcijos darbų projektai rengiami įvertinus tyrimų duomenis.
- 2.29. Tvarkymo darbų metu išsaugoti Pastatų komplekso namo vertingąsias savybes:
- 2.29.1. aukštis ir/ ar aukštingumas - **1 a. su pastoge ir cokoliniu aukštu** (būklė bloga);
- 2.29.2. tūrinė erdvinė kompozicija - **stačiakampio plano namas pastatytas šlaite** (R fasade pristatytas nevertingas priestatas, P fasado prieangis rekonstruotas, būklė bloga); **stogo forma - valminė** (būklė patenkinama); **stogo dangos medžiaga ar jos tipas - keraminių čerpių stogo dangos tipas** (būklė bloga); **kiti stogo elementai - plytų mūro dūmtraukių tipas** (dalis permūryta, būklė bloga);
- 2.29.3. aukštų išplanavimas - **išorės kapitalinių sienų tinklas** (būklė bloga); **sienų angos - stačiakampės langų, durų ir cokolinio aukšto švieslanguių angos fasaduose** (būklė bloga, dalis langų pakeisti į plastikinius);
- 2.29.4. fasadų apdaila ir puošyba - **1 a. fasadų apkalimo profiliuotomis medinėmis dailylentėmis tipas** (būklė bloga); **cokolinio aukšto tinko tipas** (būklė patenkinama);
- 2.29.5. konstrukcijos - **akmenų, surištų kalkiniu skiediniu ir mūro intarpų iš keraminių plytų pamatas ir cokolinio aukšto kapitalinės sienos** (būklė bloga); **inžinerinė įranga - baltų glazūruotų koklių krosnis su karūna bute Nr. 1** (sienutės būklė patenkinama, krosnies su pakura - bloga); **stalių ir kitų medžiagų gaminiai - medinių dvivėrių įsprūdinių vidaus durų su profiliuotais mediniais staktų apvadais bute Nr. 1 tipas** (būklė patenkinama); **2 durų rankenos su apyraktėmis bute Nr. 1** (būklė patenkinama);
- 2.29.6. žemės ir jos paviršiaus elementai - **kultūrinis sluoksnis** (patenka į Vilniaus senojo miesto ir priemiesčių archeologinės vietovės u. k. 25504, A1610K teritoriją).
- 2.30. Namas saugomas kartu su jo užimama ir jam nustatyta teritorija, kuri sutampa su sklypo ribomis.. Ši teritorija nuo Namu neatsiejama (Nekilnojamojo kultūros paveldo apsaugos įstatymo 11 straipsnio 1 dalies nuostata).
- 2.31. Vilniaus miesto savivaldybės teritorijos bendrasis planas - T00086338, patvirtintas Vilniaus miesto tarybos 2021 m. birželio 2 d. sprendimu Nr. 1-972 nustatė, kad:
- 2.31.1. sklypas yra pagrindinio centro zonoje;
- 2.31.2. teritorijos, kuriame yra Namas su sklypu, tvarkymo prioritetai: urbanistinių struktūrų restauravimas, pakitusių, nesusiformavusių urbanistinių struktūrų bei nevertingų struktūrų vystymas/rekonstravimas laikantis nustatyto morfologinio tipo parametru;
- 2.31.3. sklype galimas sodybinis-perimetrinis užstatymas;
- 2.31.4. sodybinis – perimetrinis užstatymas (SPU)– gyvenamųjų teritorijų užstatymas, kai vieno ar dviejų butų mažaukščiai namai formuoja gatvės perimetrą, o sklypo gilumoje, prie esamų gretimų sklypų ugniasienių, formuojamas vienšlaičiu stogu užstatymas, kurio aukštingumas tiesiogiai priklauso nuo esamų ugniasienių aukščio, todėl naujas pastatas sklypo gilumoje negali būti aukštesnis už Polocko g. 8 ugniasienės aukštį;
- 2.31.5. sklypo užstatymo tankis – iki 60;
- 2.31.6. didžiausias leistinas užstatymo intensyvumas – 3;
- 2.31.7. Bendrojo plano sprendiniai (įskaitant paveldosaugos dalį) parengti vadovaujantis galiojančiais specialiaisiais paveldosaugos (tvarkymo) planais.

2.32. Jeigu tvarkymo darbų metu išryškėja naujų kultūrinės vertės požymių, Vilniaus miesto savivaldybės administracijos Kultūros paveldo apsaugos skyrius ar Kultūros paveldo departamentas turi teisę sustabdyti darbus.

2.33. Sustabdęs darbus, ne vėliau kaip per 15 dienų Vilniaus miesto savivaldybės administracijos Kultūros paveldo apsaugos skyrius ar Kultūros paveldo departamentas turi priimti sprendimus dėl rastų naujų kultūrinės vertės požymių ištyrimo ir tolesnės darbų eigos.

3. Kultūros paveldo objekto apsaugos zonos ir pozonių paveldosaugos reikalavimai (įrašyti jeigu laikinai nenustatoma apsaugos zona ar nenustatomas fizinės ar vizualinės apsaugos pozonis):

Nekilnojamoji kultūros vertybė – namas - patenka į kultūros paveldo vietovės -Vilniaus senamiesčio - (u. k. 16073) teritoriją, todėl nenustatoma apsaugos zona bei fizinės ar vizualinės apsaugos pozonis.

#### **PRIEDAI:**

1. Apibrėžtų teritorijos bei apsaugos zonos ribų planas, 1 lapas;
2. Konstrukcijų techninės būklės įvertinimo aktas, 29 lapai;
3. Archyvinių šaltinių tyrimai ir istorinių duomenų apibendrinimas, 10 lapų.

Kultūros paveldo apsaugos skyriaus  
patarėjas  
\_\_\_\_\_  
(reglamentą parengusio pareigos)

  
\_\_\_\_\_  
(parašas)

Darius Daunoras  
\_\_\_\_\_  
(vardas, pavardė)

A. V.

Kultūros paveldo objektų individualių apsaugos  
reglamentų išdavimo taisyklių  
2 priedas

## KULTŪROS PAVELDO OBJEKTO INDIVIDUALAUS APSAUGOS REGLAMENTO TVIRTINIMO AKTAS

2023-08-28 Nr. A15-1294/23(2.1.4E-KPA)  
(data)

Vilnius  
(tvirtinimo vieta)

Tvirtinu Namo, unikalus kodas Kultūros vertybių registre – 48157,

kultūros paveldo objekto pavadinimas, unikalus kodas Kultūros vertybių registre

### individualių apsaugos reglamentą

Parengimo data: 2023-08-

Rengėjas (-ai): Vilniaus miesto savivaldybės administracijos Kultūros paveldo apsaugos skyriaus  
patarėjas Darius Daunoras

Apsaugos zona (pažymėti) :

laikinai nenustatoma apsaugos zona

nenustatomas fizinės apsaugos pozonis

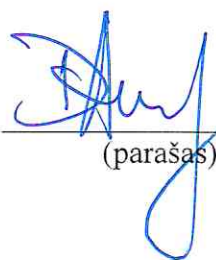
nenustatomas vizualinės apsaugos pozonis

Apsaugos zonos ir jos pozonių ribų plano techninį rengimo darbą atliko: \_\_\_\_\_

Prie tvirtinimo akto pridedama: Kultūros paveldo objekto individualus apsaugos reglamentas, lapų.

Vilniaus miesto savivaldybės  
administracijos Kultūros paveldo apsaugos  
skyriaus vedėja

(tvirtinančiojo pareigos)



(parašas)

Donata Armakauskaitė

(vardas, pavardė)

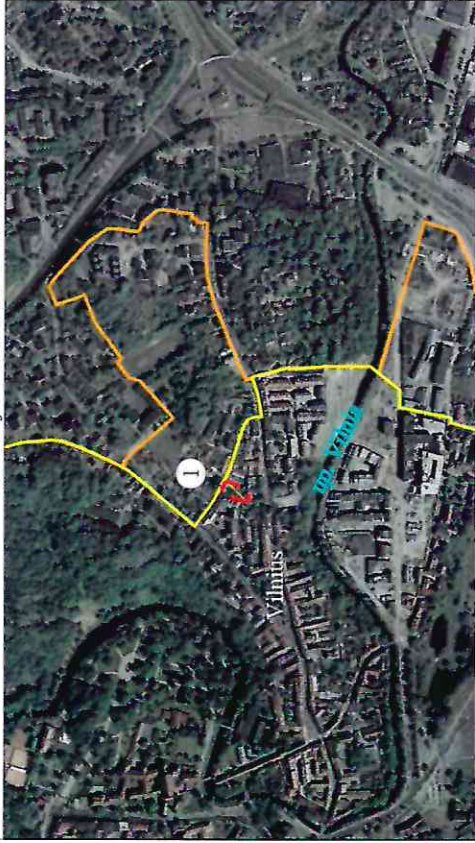
A.V.

# NAMAS ( )

## APIBRĖŽTŲ TERITORIJOS BEI APSAUGOS ZONOS RIBŲ PLANAS

Baltasis skg. 10, Vilniaus m., Vilniaus m. sav.

Situacijos schema M 1 : 10000 (viename cm - 100 m)



Vertybės teritorijos ribų taškų koordinatės

Koordinatinių sistema LKS-94			
Taško Nr.	Lapo nomenklatura	X	Y
1	76/32	6061412.08	583982.19
2		6061410.48	583985.04
3		6061409.01	583987.66
4		6061410.12	583988.27
5		6061401.78	584003.33
6		6061401.05	584004.64
7		6061389.15	583999.75
8		6061387.43	583999.07
9		6061358.67	583987.79
10		6061358.67	583977.51
11		6061358.67	583968.90
12		6061358.67	583964.21
13		6061360.46	583964.86
14		6061369.41	583967.35
15		6061382.60	583970.44
16		6061399.00	583974.19

Pastabos:

1. Nekilnojamoji kultūros vertybė nėra paskelbta valstybės ir (ar) savivaldybės saugoma, todėl apsaugos zona neapibrėžiama;
2. Nekilnojamoji kultūros vertybė patenka į Vilniaus senamiestio (16073) teritoriją;
3. Nekilnojamoji kultūros vertybė patenka į Vilniaus senojo miesto ir priemiesčių archeologinės vietovės (25504) teritoriją.

Sutartiniai ženklai:

- Nekilnojamosios kultūros vertybės apibrėžtos teritorijos ribos
- Nekilnojamojo kultūros paveldo objektas
- Teritorijoje esantys kiti objektai (bendrasis žymėjimas)
- Greta esančių nekilnojamojo kultūros paveldo objektų ribos
- Geodeziškai matuoti sklypų ribos
- Vilniaus senamiestis (16073)
- Vilniaus senojo miesto ir priemiesčių archeologinė vietovė (25504)
- Šulinys
- Tvora
- Eilės numeris
- Teritorijos ribų koordinuotų taškų numeriai
- Žemės sklypo kadastro numeris
- Koordinatinių tinklelio sankirta



M 1 : 500 (viename cm - 5 m)

**Nekilnojamoji kultūros vertybė:**  
1. Namas ( ) (1094-0030-1013)

**Teritorijoje esantys kiti objektai:**

2. Garažas
3. Šulinys
4. Tvora

**Greta esantys nekilnojamojo kultūros paveldo objektai:**

5. Namas (47591) Teritorijos plotas - 1288 m<sup>2</sup>

Namo ( )

apibrėžtų teritorijos bei apsaugos zonos ribų plano projektas

Plana sudarė ir vertinęsias savybes pažymėjo:

nekilnojamojo kultūros paveldo apsaugos specialistas		Darius Daunoras	2022-08-30
kvalifikacijos atestato paž. Nr. 0553			

Teritorijos bei apsaugos zonos ribų koordinatės nustatė:

matininkas/geodezininkas		Dionisij Ivanov	2022-08-30
matininko kvalifikacijos paž. Nr. 2M-M-2730, geodezininko kvalifikacijos paž. Nr. 1GKV-1647			