

AIŠKINAMASIS RAŠTAS

Detaliajame plane nustatyto teritorijos naudojimo reglamento – statybos linijos, koregavimas rengiamas nepažeidžiant įstatymų ir kitų teisės aktų reikalavimų, aukštesnio lygmens kompleksinio ar specialiojo teritorijų planavimo dokumentų sprendinių, visuomenės ir trečiųjų asmenų interesų, nekeičia nustatytų pasekmių ir poveikio aplinkai.

1. Pagrindinių normatyvinių statybos techninių dokumentų sąrašas

- LR Statybos įstatymas;
- LR Aplinkos apsaugos įstatymas;
- LR Žemės įstatymas;
- LR Teritorijų planavimo įstatymas;
- LR Atliekų tvarkymo įstatymas;
- LR Specialiųjų žemės naudojimo sąlygų įstatymas;
- STR 2.06.04:2014 Gatvės ir vietinės reikšmės keliai. Bendrieji reikalavimai;
- STR 1.04.04:2017 Statinio projektavimas, projekto ekspertizė;
- Kompleksinio teritorijų planavimo dokumentų rengimo taisyklės

2. Bendri duomenys:

Koreguojamas teritorijų planavimo dokumentas: Vilniaus miesto savivaldybės administracijos direktoriaus pavaduotojos 2021-04-20 įsakymu Nr. A30-1299/21 „Dėl sklypo J. Kairiūkščio gatvėje detaliojo plano sprendinių koregavimo tvirtinimo“ patvirtintas detaliojo plano koregavimo projektas.

Projekto pavadinimas: Sklypo J. Kairiūkščio gatvėje detaliojo plano sprendinių koregavimo sklypo Bajorų kel.29 A2 (pagal 2020-08-04, Buto ir žemės sklypo dalies pirkimo – pardavimo ir žemės sklypo naudojimosi tvarkos nustatymo sutartyje, nustatytą naudojimosi tvarką) dalyje statybos linijos koregavimas, ją panaikinant.

Statinio statybos projektas: Daugiabučių gyvenamųjų namų Bajorų kel. 29 (III etapas), Vilniuje statybos projektas.

Statytojas (Užsakovas):

Projektuotojas: UAB „Eventus Pro“, į.k. 300591759, Gvazdikų g. 4, LT-10105 Vilnius. Projekto vadovė Ieva Leinartaitė – Gerliakienė (kvalifikacijos atestatas A1825).

3. Koreguojama teritorija:

Detaliojo plano koregavimo riba apima žemės sklypo, kadastro Nr. 0101/0004:1352, Bajorų kel. 29, Vilniuje, sklypo dalį A2 nustatytą žemės sklypo naudojimosi tvarkos nustatymo plane (apribota taškais 2, 69, 68, 67, 66, 1);

Žemės sklypo kad. Nr. 0101/0004:1352 pagrindinė naudojimo paskirtis – kita; žemės sklypo naudojimo būdas – daugiabučių gyvenamųjų pastatų ir bendrabučių teritorijos; Žemės sklypo plotas – 2,4989 ha, sklypo dalies A2 (pagal 2020-08-04, Buto ir žemės sklypo dalies pirkimo – pardavimo ir žemės sklypo naudojimosi tvarkos nustatymo sutartyje, nustatytą naudojimosi tvarką) plotas – 2941 kv.m. Žemės sklypas nuosavybės teise priklauso daugeliui savininkų, su kuriais yra sudaryti rašytiniai susitarimai dėl sklypo vystymo.

Žemės sklype taikomos specialiosios žemės naudojimo sąlygos:

- Elektros tinklų apsaugos zonos (III skyrius, ketvirtasis skirsnis);
- Vandens tiekimo ir nuotekų, paviršinių nuotekų tvarkymo infrastruktūros apsaugos zonos (III skyrius, dešimtas skirsnis);

- Viešųjų ryšių tinklų elektroninių ryšių infrastruktūros apsaugos zonos (III skyrius, vienuoliktasis skirsnis);
- Aerodromo apsaugos zonos (III skyrius, pirmasis skirsnis);
- Šilumos perdavimo tinklų apsaugos zonos (III skyrius, dvyliktasis skirsnis)
- Požeminio vandens vandenviečių apsaugos zonos (VI skyrius, vienuoliktasis skirsnis);

Žemės sklype įregistruoti statiniai: Registro Nr. 44/276172;

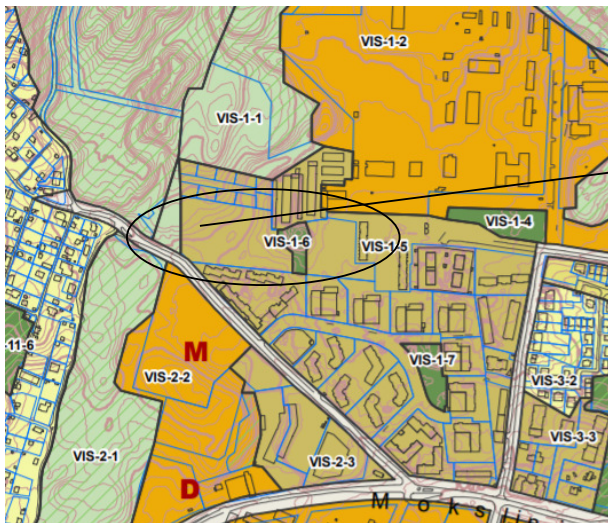
Statiniai:

- Pastatas – Daugiabutis gyvenamasis namas N2, unik. Nr. 4400-5353-4940;
- Pastatas – unik. Nr. 4400-5514-1829, Leidimas vykdyti statybos darbus;
- Pastatas – unik. Nr. 4400-5514-1836, Leidimas vykdyti statybos darbus;
- Pastatas – unik. Nr. 4400-5514-1840, Leidimas vykdyti statybos darbus;
- Pastatas – Daugiabutis gyvenamasis namas N1 su požemine automobilių saugykla, unik. Nr. 4400-5353-4939;
- Pastatas – Daugiabutis gyvenamasis namas, unik. Nr. 4400-5552-3589;
- Kiti inžineriniai statiniai – Automobilių stovėjimo aikštelė nr. 1, unik. Nr. 4400-5720-7199;
- Kiti inžineriniai statiniai – Automobilių stovėjimo aikštelė nr. 2, unik. Nr. 4400-5552-3734;
- Kiti inžineriniai statiniai – Automobilių stovėjimo aikštelė nr. 3, unik. Nr. 4400-5552-3712;
- Kiti inžineriniai statiniai – Automobilių stovėjimo aikštelė nr. 4, unik. Nr. 4400-5720-7200;
- Kiti inžineriniai statiniai – Vaikų žaidimo aikštelė (Nr. 2), unik. Nr. 4400-552-3723;
- Kelias – Privažiavimas sklypo ribose prie sklypo J. Kairiūkščio g. 13, unik. Nr. 4400-5552-3656;
- Kelias – Privažiavimas sklypo ribose prie parkavimo vietų, unik. Nr. 4400-552-3645;

Statiniai nuosavybės teise priklauso daugeliui savininkų, su kuriais yra sudaryti rašytiniai susitarimai dėl sklypo vystymo.

4. Planuojamoje teritorijoje galiojantys teritorijų planavimo dokumentai

4.1 Planuojamai teritorijai taikomi 2021-06-02 Vilniaus miesto savivaldybės tarybos sprendimu Nr. 1-972 „Dėl Vilniaus miesto savivaldybės teritorijos bendrojo plano keitimo tvirtinimo“ patvirtinti Bendrojo plano sprendiniai.

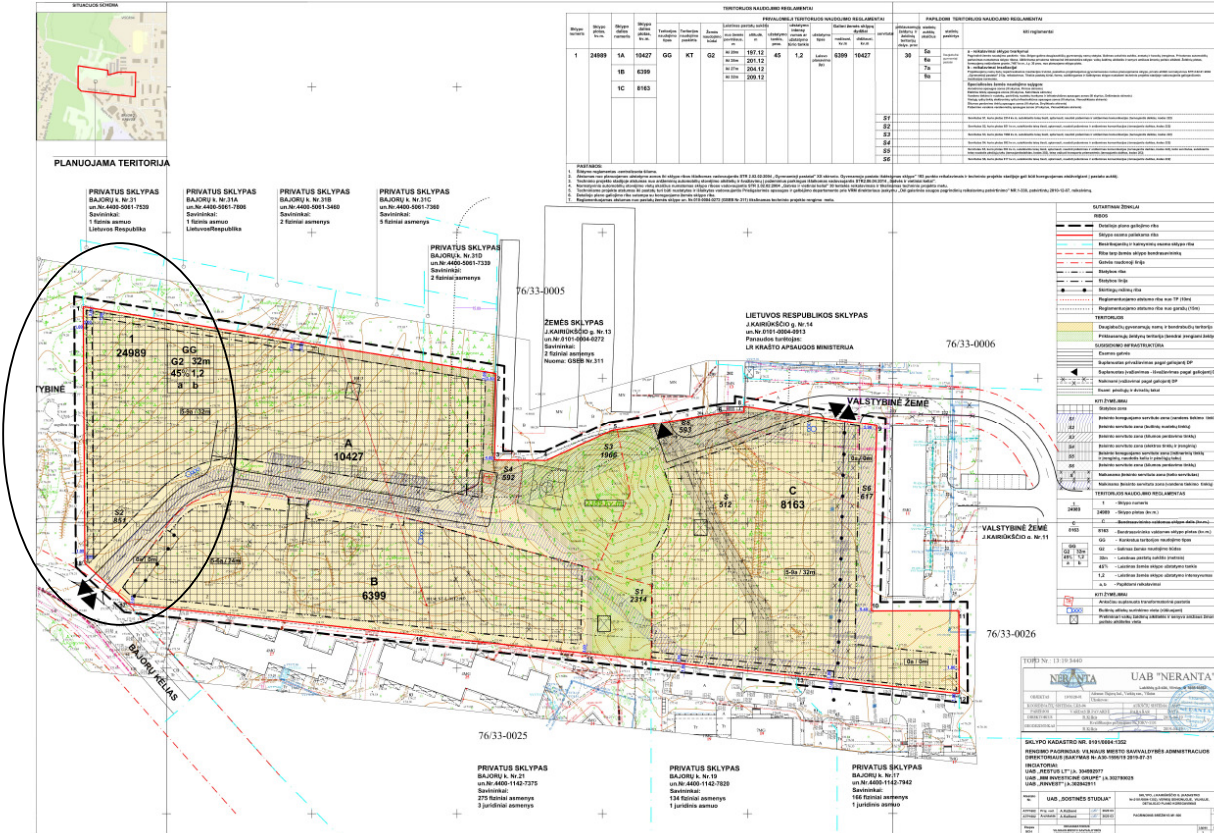


Funkcinės zonos Nr.	VIS-1-5
Funkcinės zonos tipas	Intensyvaus užstatymo zona
Teritorijos naudojimo tipas	GG – Gyvenamoji teritorija GM – Mišri gyvenamoji teritorija PA – Paslaugų teritorija SI – Socialinės infrastruktūros teritorija
Pagrindinė žemės naudojimo paskirtis	KT – kitos paskirties žemė

Galimi žemės naudojimo būdai	G2 – daugiabučių gyvenamųjų pastatų ir bendrabučių teritorijos K – komercinės paskirties objektų teritorijos V – visuomeninės paskirties teritorijos R – rekreacinės teritorijos B – bendro naudojimo (miestų, miestelių ir kaimų ar savivaldybių bendro naudojimo) teritorijos I2 – susisiekimo ir inžinerinių tinklų koridorių teritorijos E – atskirųjų želdynų teritorijos
Vyraujantis pastatų aukštis / Didžiausias leistinas pastatų aukštis nuo žemės paviršiaus: aukštų skaičius, metrai.	5 a. / 9 a. / 35 m
Užstatymo tipas	Pr_u, pr_a, lp
Didžiausias leistimas sklypo užstatymo intensyvumas	1.2
Didžiausias leistimas sklypo užstatymo tankumas	40 proc.
Minimalus sklypo dydis naujai statybai	1000
Didžiausias būstų skaičius sklype	-
Sąlyginis didžiausias nelaidžių dangų kiekis sklype	40 proc.
Didžiausias galimas vieno mažmeninės prekybos objekto bendras plotas	5000 kv.m
Tekstiniai reglamentai	<p>01-UI galima didinti iki 30%, 30% papildomai pastatytų būstų (kv.m) ar kitą parduodamą plotą perduodant savivaldybės municipalinio būsto fondui ar socialinės infrastruktūros plėtojimui. Perduodamas plotas gali būti ir ne būtina tame pačiame pastate, tačiau ne didesniu kaip 500 m atstumu nuo jo;</p> <p>02-UI galima didinti iki 10%, jeigu pirmajame pastatų prie gatvės aukšte įrengiama socialinė infrastruktūra arba komercinės paskirties patalpos su įėjimais iš gatvės;</p> <p>03-Rengiant vietovės lygmens TPD, UI galima padidinti iki 10% apimtimi, jeigu automobilių stovėjimas numatomas vien tik požeminėse automobilių stovėjimo aikštelėse (išskyrus specializuotam transportui skirtas stovėjimo vietas);</p> <p>05-Objektui privalomas automobilių stovėjimo vietas, pagal savivaldybės nustatytą tvarką, leidžiama įrengti tarp gatvių raudonųjų linijų, taip kompensuojant pagal teisės aktus privalomas automobilių stovėjimo vietas, neįrengtas sklype. Šios vietos negali būti rezervuojamos, privalo būti bendro naudojimo, gali būti apmokestinamos;</p> <p>20-Numatant kompleksinę sovietmečių statytų rajonų renovaciją, parengus kvartalų vietovės lygmens kompleksinio TPD, rekonstruojamų esamų daugiaaukščių gyvenamųjų namų, pastatytų iki 1990-ųjų metų, aukštis gali būti padidintas ne daugiau kaip dviem aukštais;</p> <p>32-Teritorijai ar jos daliai (pagal BP Gamtinio karkaso schemą) taikyti Gamtinio karkaso nuostatų reikalavimus;</p>

	<p>33-Teritorijai ar jos daliai (pagal BP brėžinį Geomorfologiniai gamtinio karkaso elementai) taikyti Šlaitų apsaugos ir tvarkymo reglamenta;</p> <p>36-Teritorijai ar jos daliai (pagal BP brėžinį Geomorfologiniai gamtinio karkaso elementai) taikyti Sausaslėnių apsaugos ir tvarkymo reglamenta;</p> <p>39-Gyvenamosiose ir centrų funkcinėse zonose, nepatenkančiose į žaliųjų plotų pasiekiamumo zoną (pagal BP Žaliųjų plotų pasiekiamumo schemą), rengiant vietovės lygmens TPD, numatyti sklypą (-us) atskiriesiems želdynams. Tais atvejais, kai atskirųjų želdynų numatyti nėra galimybės, priklausomųjų želdynų norma (plotas) procentais nuo žemės sklypo ploto (Priklausomųjų želdynų normų (plotų) nustatymo tvarkos aprašas, patvirtintas LR Aplinkos ministro 2007-12-21 įsakymu Nr. D1-694) padidinamas ne mažesniu kaip 10 procentinių punktų;</p>
Teritorijos įgyvendinimo prioritetas	Neprioritėtinė plėtros teritorija
Infrastruktūros eksploatavimo tarifo koeficientas	1
Infrastruktūros plėtros įmokos tarifo koeficientas	8

4.2 Vilniaus miesto savivaldybės administracijos direktoriaus pavaduotojo 2021-04-20 įsakymu Nr. A30-1299/21 patvirtinta sklypo J. Kairiūkščio gatvėje detaliojo plano sprendinių koregavimas (TPDR reg. Nr. T00086109)



PAPILDOMI TERITORIJOS NAUDOJIMO REGLAMENTAI			
priklausomųjų želdynų ir želdinių teritorijų dalys, proc	statinių aukštų skaičius	statinių paskirtys	kiti reglamentai
30	5a	Daugiaabučiai gyvenamieji pastatai	a - reikalavimai sklypo tvarkymui Pagrindinė žemės naudojimo paskirtis - kita. Sklype galima daugiaaukščių gyvenamųjų namų statyba. Galimas cokolinio aukšto, anstatų ir kosočių įrengimas. Privačioms automobilių parkavimas numatomas sklypo ribose. Užtikrinama privaloma rekreacinė infrastruktūra sklype: vaikų žaidimų aikštelės ir senyvo amžiaus žmonių poilsio aikštelė. Želdinių plotas, formuojamų natūraliame grunte, 7487 kv.m., t.y. 30 proc. nuo planuojamo sklypo ploto. b - reikalavimai insoliacijai Projektuojamų namų butų nepertraukiamos insoliacijos trukmė, pastatius projektuojamus gyvenamuosius namus planuojamame sklype, privalo atitikti normatyvinis STR 2.02.01:2004 „Gyvenamieji pastatai“ 213p. reikalavimus. Tikslūs pastatų tūriai, forma, aukštumas ir išdėstymas sklype nustatomi techninio projekto studijoje vadovaujantis galiojančiomis insoliacijos normomis. Specialiosios žemės naudojimo sąlygos: Aerodromo apsaugos zonos (III skyrius, Pirmas skirsnis) Elektrų tinklų apsaugos zonos (III skyrius, Ketvirtasis skirsnis) Vandens tiekimo ir nuotekų, paviršinių nuotekų tvarkymo ir infrastruktūros apsaugos zonos (III skyrius, Dešimtas skirsnis) Viešųjų ryšių tinklų elektroninių ryšių infrastruktūros apsaugos zonos (III skyrius, Vienuoliktasis skirsnis) Šilumos perdavimo tinklų apsaugos zonos (III skyrius, Dvylikasis skirsnis) Požeminio vandens vandenviečių apsaugos zonos (VI skyrius, Vienuoliktasis skirsnis)
	6a		
	7a		
	9a		
			Servitutas S1, kurio plotas 2314 kv.m, suteikiantis teisę tiesiti, aptarnauti, naudoti požemines ir antžemines komunikacijas (tarnaujantis daiktas, kodas 222)
			Servitutas S2, kurio plotas 851 kv.m, suteikiantis teisę tiesiti, aptarnauti, naudoti požemines ir antžemines komunikacijas (tarnaujantis daiktas, kodas 222)
			Servitutas S3, kurio plotas 1956 kv.m, suteikiantis teisę tiesiti, aptarnauti, naudoti požemines ir antžemines komunikacijas (tarnaujantis daiktas, kodas 222)
			Servitutas S4, kurio plotas 592 kv.m, suteikiantis teisę tiesiti, aptarnauti, naudoti požemines ir antžemines komunikacijas (tarnaujantis daiktas, kodas 222)
			Servitutas S5, kurio plotas 583 kv.m, suteikiantis teisę tiesiti, aptarnauti, naudoti požemines ir antžemines komunikacijas (tarnaujantis daiktas, kodas 222), kelio servitutas, suteikiantis teisę naudotis pėsčiųjų taku (tarnaujantis daiktas, kodas 202), teisę važiuoti transporto priemonėmis (tarnaujantis daiktas, kodas 203).
			Servitutas S6, kurio plotas 617 kv.m, suteikiantis teisę tiesiti, aptarnauti, naudoti požemines ir antžemines komunikacijas (tarnaujantis daiktas, kodas 222)

5. Detaliojo plano koregavimo tikslai.

2021-04-20 Vilniaus miesto savivaldybės administracijos direktoriaus pavduotojo įsakymu Nr. A30-122/21 patvirtinto ir galiojančio detalaus plano koregavimo „Sklypo J. Kairiūkščio g. (kadastro Nr. 0101/0004:1352), Verkių seniūnijoje, Vilniuje, detaliojo plano koregavimas“ brėžinyje koreguojama statybos linija. Pakoregavus statybos liniją brėžinyje, iš esmės nekinta patvirtinto teritorijų planavimo dokumento sprendinio esmė ir jo atitiktis teritorijų planavimo sąlygoms.

Visi kiti detaliojo plano koregavimu nustatyti privalomieji teritorijos naudojimo reglamentai nekoreguojami, t.y. – lieka galioti pagal sklypo J. Kairiūkščio g. (kadastro Nr. 0101/0004:1352) Verkių seniūnijoje, Vilniuje detaliojo plano koregavimo teritorijų planavimo proceso inicijavimo pagrindu projektą.

6. Projektiniai sprendiniai.

Žemės sklypo Bajorų kel. 29, Vilniuje dalyje statytojo pageidavimu statybos projektu reglamentinėje zonoje A projektuojami daugiabučiai gyvenamieji namai (III etapas), kurių antžeminės dalies plotas sudarys apie 908 kv.m, antžeminės dalies pastatų bendras plotas sudarys apie 8240 kv.m. Požeminėje dviejų lygių automobilių stovėjimo aikštelėje planuojamos atitinkamai 63 ir 48 automobilių parkavimo vietos.

Atsižvelgianti į pastatų ir kitų statinių išdėstymą, A2 sklypo dalyje (pagal 2020-08-04, Buto ir žemės sklypo dalies pirkimo – pardavimo ir žemės sklypo naudojimosi tvarkos nustatymo sutartyje, nustatytą naudojimosi tvarką) naikinama statybos linija.

7. Susisiekimo ir inžinerinių tinklų sprendiniai

Planuojama sklypo dalis ribojasi su anksčiau suprojektuotu ir įrengtu privažiavimu sklype, kuris prisijungia prie Bajorų kelio. Įvažiavimas įrengtas, vadovaujantis ankstesniais suderintais projektais, detaliojo plano numatytoje vietoje. Atsižvelgiant į visuomenės išsakytus poreikius „Daugiaabučių gyvenamųjų namų Bajorų kel. 29 (III etapas), Vilniuje“ projektinių pasiūlymų metu, detaliojo plano koregavimo sprendiniuose numatoma įvažos į požeminę automobilių saugyklą vieta. Esant poreikiui, privažiavimo techniniai parametrai bus konkretizuojami statybos projekte pagal reglamentuojančius teisės aktus.

Inžinerinių tinklų sprendiniai šiuo detalaus koregavimo dokumentu nekeičiami. Planuojamos teritorijos vandentiekio, paviršinių ir buitinių nuotekų tinklai privalo būti įrengti prisijungiant prie centralizuotų miesto tinklų.

8. Aplinkos apsauga.

Saugomų teritorijų valstybės kadastro duomenimis, planuojamas sklypas nepatenka į jokiais saugomas teritorijas (rezervatus, draustinius, gamtos paveldo objektus, atkuriamuosius, genetinius sklypus, nacionalinius, regioninius parkus, biosferos rezervatus ir poligonus, funkcinio zonavimo ir buferinės apsaugos zonas, Natūra 2000 teritorijas).

Planuojama teritorija yra urbanizuotoje gyvenamųjų pastatų teritorijoje. Sklype 2021 04 20 atliktoje detaliojo plano korektūroje išskirta priklausomųjų želdynų teritorija, kuris yra sklypo centre, numatyta išvystyti su anksčiau parengtais ir suderintais statybos projektais. Su planuojama (III etapo) A2 sklypo zona šis priklausomasis želdynas nesiriboja ir jo sprendiniai nėra keičiami. Nustatyta 30% priklausomųjų želdynų norma nekeičiama.

Želdynų tvarkymas bus sprendžiamas statybos projekte.

Atliekų surinkimo aikštelių vietos bus konkretizuojamos statybos projekte, laikantis norminių reikalavimų atliekų konteinerių ir jų aikštelių įrengimui.

9. Visuomenės sveikatos apsauga.

Atliekų tvarkymas. Objekto statybos metu susidariusios statybinės atliekos vietoje turi būti išrūšiuotos į tinkamas naudoti ar perdurti į antrines žaliavas ir netinkamas naudoti statybinės šiukšles, tarp jų atskirai užterštos kenksmingomis medžiagomis tara ir pakuotės. Netinkamos naudoti statybinės atliekos, turi būti išvežtos į statybinio laužo sąvartyną. Nereikalingos statytojui ir tinkamos naudoti statybinės atliekos, sudarius sutartį su atitinkamomis žinybomis, turi būti išvežtos į statybos atliekų saugojimo aikšteles. Vieta atliekų konteineriams laikantis teisės aktų reikalavimų bus konkretizuojama statinio statybos projekte. Detaliojo plano koregavimo sprendiniuose numatyta buitinių atliekų surinkimo (rūšiuojant) vieta, perkeliama arčiau Bajorų kel.

Įvertinti sanitarinių apsaugos zonų reikalavimai. Planuojamame sklype šiuo metu taikomos:

- Elektros tinklų apsaugos zonos (III skyrius, ketvirtasis skirsnis);
- Vandens tiekimo ir nuotekų, paviršinių nuotekų tvarkymo infrastruktūros apsaugos zonos (III skyrius, dešimtas skirsnis);
- Viešųjų ryšių tinklų elektroninių ryšių infrastruktūros apsaugos zonos (III skyrius, vienuoliktasis skirsnis);
- Aerodromo apsaugos zonos (III skyrius, pirmasis skirsnis);
- Šilumos perdavimo tinklų apsaugos zonos (III skyrius, dvyliktasis skirsnis)
- Požeminio vandens vandenviečių apsaugos zonos (VI skyrius, vienuoliktasis skirsnis);

Inžinerinių tinklų sprendiniams pakitus, specialiosios žemės sąlygos bus taikomos pagal statybos projekto sprendinius, suderinus su technines sąlygas išdavusiomis institucijomis. Reglamentuojamų atstumų ribos nuo transformatorinės (10 m) ir nuo garažų (15 m), planuojama sklypo dalis nesiekia ir šie sprendiniai nėra keičiami.

Patalpų insoliacijos ir natūralaus apšvietimo lygiai ir rodikliai, jų norminių lygių užtikrinimo sprendiniai bus įvertinti ir nustatyti statybos projekto metu taip, kad atitinktų patalpų insoliacijos normas (pagal HN 98:2000). Koreguojamo detaliojo plano sprendiniuose nustatyta, kad perspektyvinis pastatas gretimuose sklypuose esančių pastatų insoliacijai žymesnės įtakos neturės. Kadangi statybos zona, užstatymo aukštis, planuojamas aukštų skaičius šiuo projektu nekoreguojami, detalesni insoliacijos skaičiavimai nerengiami.

Triukšmo nuo autotransporto ir kitų triukšmo šaltinių žemėlapių duomenimis planuojamoje teritorijoje esamas triukšmas ribines vertes ties sklypo ribomis palei esamas gatves viršija iki 9 dBa. Pagrindinis triukšmo šaltinis – transporto srautų triukšmas, sklindantis nuo Bajorų kelio.

Vadovaujantis STR 2.02.02:2004 „Visuomeninės paskirties statiniai“ V skirsnio p. 227 ir STR 2.01.01(5):2008 „Esminis statinio reikalavimas. Apsauga nuo triukšmo“ reikalavimais ir atsižvelgiant į esamą triukšmo lygį, planuojamoje teritorijoje statinių statybos projektų rengimo metu spręsti klausimą dėl garsą izoliuojančių sienų, langų, durų, triukšmo barjerų ar kitų reikalingų apsaugą nuo statinių išorėje spinduliuojamo oro triukšmo užtikrinimo priemonių įrengimo būtinumo.

Šiuo projektu jokie sprendiniai, susiję su poveikiu triukšmo lygiui, nesikeitė, todėl nauja triukšmo ataskaita nerengiama.

Įvertinus oro užterštumo analizę pagal Aplinkos apsaugos agentūros 2020 m. foninės koncentracijos PAOV skaičiavimams žemėlapius, nustatyta, kad Vidutinė metinė anglies monoksido (CO) koncentracija, Vidutinė metinė kietųjų dalelių (KD10) koncentracija, Vidutinė metinė kietųjų dalelių (KD2,5) koncentracija, Vidutinė metinė azoto dioksido (NO2) koncentracija, Vidutinė metinė sieros dioksido (SO2) koncentracija, Vidutinė metinė lakiųjų organinių junginių (LOJ) koncentracija ribinių verčių neviršija.

Gaisrinė sauga.

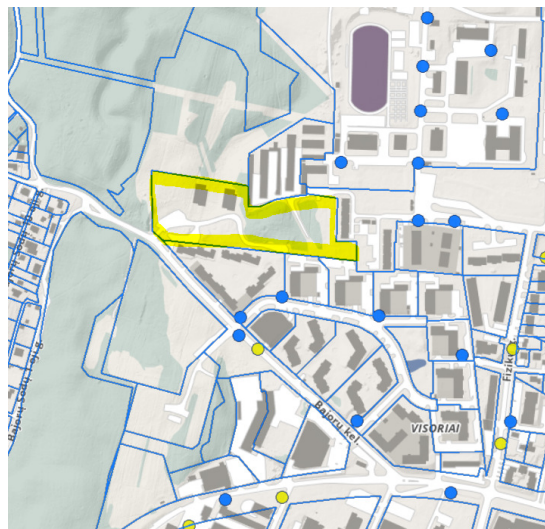
Gaisro gesinimo ir gelbėjimo darbai. Kelių plotis gaisrinių automobilių privažiavimui prie pastato ir gaisrinių hidrantų projektuojamas ne siauresnis, kaip 3,5 m, aukštis – ne mažesnis, kaip 4,5 m, aklakelyje pagal detaliojo plano sprendinius numatyta 12x12 m gaisrinių automobilių apsisukimo aikštelė. Privažiuoti prie pastato, gaisro gesinimo šaltinio turi būti naudojamos motorizuoto susisiekimo gatvės ir keliai, įvairių tipų eismo zonos ir aikštelės, atitinkančios teisės aktų nustatytus reikalavimus ir pritaikytos kelio dangos. Aikštelės ir keliai gaisrų gesinimo ir gelbėjimo automobiliams privažiuoti turi visada būti laisvi, tam užtikrinti projektuojami specialūs ženklai ir aptvarai (iki 20 cm aukščio). Tarp pastato ir važiuojamosios dalies, skirtos gaisrinių automobilių statymui, neturi būti statomos kliūtys.

Planiniai pastatų išdėstymo sprendiniai sklype turi sudaryti galimybę rengiant statybos projektą įgyvendinti „Gaisrinės saugos pagrindiniuose reikalavimuose“ numatytas sąlygas gaisrų gesinimo technikai privažiuoti prie statinio (p.148.2: kelias privažiuoti prie pastatų, kurių aukščiausio aukšto grindų altitudė mažesnė arba lygi 15 m, gali būti įrengiamas ne didesniu kaip 25 m atstumu iki pastatų).

Gaisro plitimo į gretimus statinius ribojimas. Sprendžiant gaisro plitimo į gretimus statinius ribojimą, vertinami aplinkiniai pastatai. Artimiausi pastatai yra daugiau kaip už 20 m nuo planuojamų.

Detalūs gaisro plitimo į gretimus pastatus ribojimo sprendiniai turi būti išpildyti statinio statybos projekto stadijoje. Įvertinus projektuojamo ir gretimų pastatų atsparumo ugniai laipsnį, vadovaujantis Gaisrinės saugos pagrindiniais reikalavimais (Priešgaisrinės apsaugos ir gelbėjimo departamento prie VRM direktoriaus 2010-12-07 d. įsakymas Nr. 1-338), turi būti išlaikomi minimalūs priešgaisriniai atstumai tarp esamų ir projektuojamų pastatų arba projektuojamame pastate turi būti įrengiamos papildomos priešgaisrinės atitvaros (ekranai).

Lauko gaisrinio vandentiekio vandens telkiniai (šaltiniai) gaisrui gesinti. Išorės gaisrų gesinimas bus užtikrinamas iš esamų arčiausiai planuojamo sklypo esančių ir anksčiau etapais suplanuotų ir įrenginjamų gaisrinių hidrantų. Atstumai nuo gaisrinių hidrantų iki kiekvieno pastato tolimiausio perimetro taško pagal gaisrinės žarnos tiesimo liniją neturi viršyti 200 m. Išorės gaisrų gesinimui numatomas reikalingas debitas bus nustatytas statybos projektuose.



GH vietos

Artimiausia Vilniaus APGV 3-oji ugniagesių komanda – Ateities g. 17, važiavimo atstumas apie – **3,6 km** (žr. 1 paveikslą), apytikslis važiavimo laikas (standartinis gaisrinių automobilių greitis 40 km/val.) – $(3,6/40) \cdot 60 = 5,4$ min.

Atsižvelgiant į atstumą nuo pastato iki artimiausios priešgaisrinės gelbėjimo tarnybos komandos, į tai, kad įrengiamos aktyviosios gaisrinės saugos priemonės, apskaičiuojame galimą laisvą degimo laiką – Tlaisvas.

Tlaisvas = Tpastebėjimo/pranešimo/išvykimo + Tatvykimo + Tkovinio išsidėstymo

Tpastebėjimo/pranešimo/išvykimo – laikas nuo gaisro pradžios iki jo pastebėjimo + laikas pranešimo teritorinei VPGT + išvykimo iš komandos laikas;

Tatvykimo – atvykimo laikas;

Tkovinio išsidėstymo – kovinio išsidėstymo laikas.

Tlaisvas = 5,4 + 3 + 1 = 9,4 min.

Pirminių priešgaisrinės gelbėjimo tarnybos pajėgų reagavimo laikas ~ 10,0 min.

Skaičiavimai atliekami vadovaujantis Lietuvos Respublikos Vyriausybės 2013 m. balandžio 17 d. nutarimu Nr. 354, Priešgaisrinės saugos užtikrinimo standartu, 4.1., 4.2 p., 4.3 p., 4.4 p).

PV Ieva Leinartaitė - Gerliakienė