

AIŠKINAMASIS RAŠTAS

Užsakovas – S.J.

Nagrinėjamas žemės sklypas – Netimero g. 74, Vilnius, sklypo kadastrinis Nr. 0101/0101:2452.

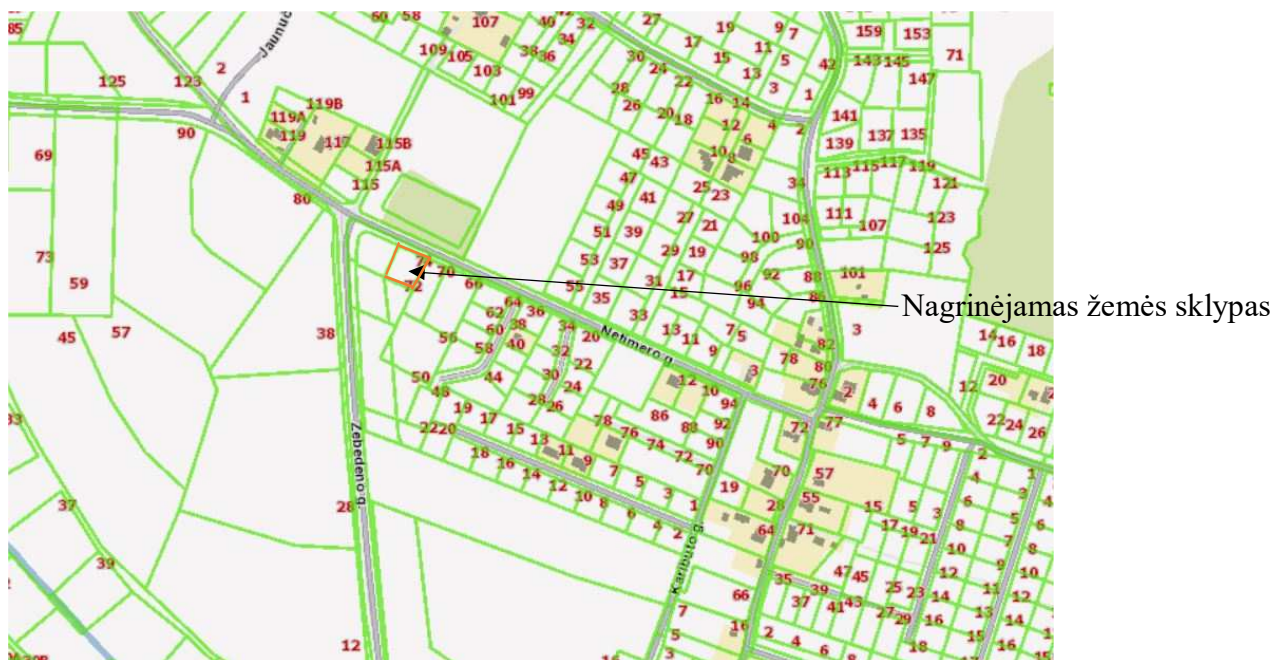
Žemės naudojimo paskirtis – kita.

Naudojimo būdas – vienbučių ir dvibučių gyvenamųjų pastatų teritorijos.

Rengiant vienbučio gyvenamojo namo Netimero g. 74, Vilniuje statybos projektą, statytojui atsirado poreikis pakeisti detaliouju planu numatytą įvažiavimo vietą į sklypą. Dėl šios priežasties yra parengtas apie 52,9 ha teritorijos buvusiame Gulbinų kaime detaliojo plano, patvirtinto 2016 m. kovo 23 d. Vilniaus miesto savivaldybės tarybos sprendimu Nr. 1-402, koregavimas žemės sklypo Nr. 1 ribose.

Nagrinėjamas žemės sklypas yra šiaurinėje Vilniaus miesto dalyje Netimero g. Aplinkinė teritorija urbanizuojama, statomi nauji vienbučiai, dvibučiai gyvenamieji pastatai (1 pav. Nagrinėjamo sklypo situacijos schema).

Šalia nagrinėjamos teritorijos Netimero gatvėje yra pakloti ryšių, elektros, vandentiekio, nuotekų tinklai. Visi inžineriniai tinklai numatomų sklypo statinių funkcionavimui ir eksploatavimui yra šalia sklypo ribų.

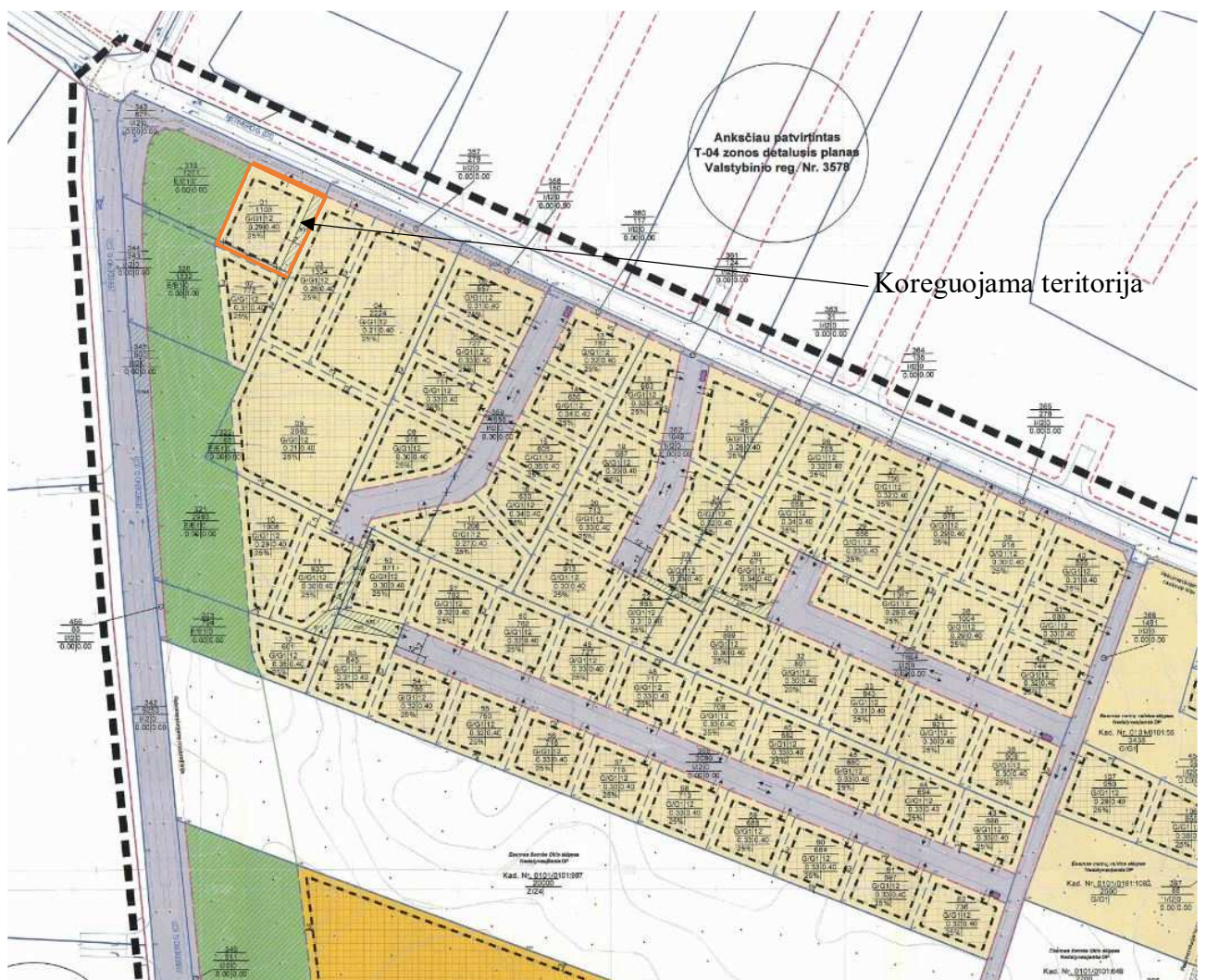


1 pav. Nagrinėjamo sklypo situacijos schema

Planuojamai teritorijai taikomi galiojančio detaliojo plano sprendiniai – apie 52,9 ha teritorijos buvusiame Gulbinų kaime detalusis planas, patvirtintas 2016 m. kovo 23 d. Vilniaus miesto savivaldybės tarybos sprendimu Nr. 1-402.

Koregavimo tikslas – apie 52,9 ha teritorijos buvusiame Gulbinų kaime detaliojo plano, patvirtinto 2016 m. kovo 23 d. Vilniaus miesto savivaldybės tarybos sprendimu Nr. 1-402, susisiekimo komunikacijų išdėstymo principų koregavimas pakeičiant įvažiavimo/išvažiavimo vietą į žemės sklypą Nr. 1 (kadastro Nr. 0101/0101:2452), nekeičiant minėtu detalioju planu nustatytų privalomųjų teritorijos tvarkymo ir naudojimo bei tekstinių reglamentų.

Detaliojo plano koregavimas rengiamas žemės sklypo (kadastro Nr. 0101/0101:2452), esančio Netimero g. 74, Vilniuje, ribose (detaliojo plano sprendinių brėžinyje sklypo projektinis Nr. 1). 2 pav. pateikiama minėto detaliojo plano pagrindinio brėžinio ištrauka su pažymėta koreguojama teritorija.



2 pav. Detaliojo plano pagrindinio brėžinio ištrauka su pažymėta koreguojama teritorija

Sprendiniai

Koreguojama apie 52,9 ha teritorijos buvūčiame Gulbinų kaime detaliuoju planu, patvirtintu 2016 m. kovo 23 d. Vilniaus miesto savivaldybės tarybos sprendimu Nr. 1-402, nustatyta įvažiavimo/išvažiavimo vieta į žemės sklypą Nr. 1 (kadastro Nr. 0101/0101:2452). Įvažiavimas į šį žemės sklypą numatomas iš tos pačios D kategorijos Netimero gatvės, pastumiant jį per apytiksliai 15 m į rytus. Pakoreguotus įvažiavimo sprendinius žiūrėti priede Nr. 1. Sklypo sutvarkymo plane su pakoreguota įvažiavim vieta, Nr. ŽP-2022-32-DP. Žemės sklypo paskirtis ir naudojimo būdas nekeičiami. Taipogi nekeičiami minėtu detaliuoju planu nustatyti privalomieji teritorijos tvarkymo ir naudojimo reglamentai: užstatymo tipas – sodybinis, leistinas statinių aukštis nuo žemės – 12 m, leistinas sklypo užstatymo tankis – 0,29, leistinas sklypo intensyvumas – 0,4, priklausomųjų želdynų dalis sklype – 25 %.

Koreguojama susisiekimo komunikacijos – įvažiavimo/išvažiavimo į žemės sklypą Nr. 1 vieta nepažeidžia įstatymų ir kitų teisės aktų reikalavimų, Vilniaus miesto savivaldybės teritorijos bendrojo plano sprendinių ir nesikeičia nustatytos pasekmės ar poveikis aplinkai. Detaliojo plano sprendinių koregavimas nepažeidžia ir nesuvaržo trečiųjų asmenų teisių ir teisėtų interesų. Suformuotame sklype ūkinė veikla neturi daryti neigiamo poveikio aplinkai ir kraštovaizdžiui. Rengiant pastatų techninius projektus, sprendiniai turi atitikti gamtosauginius ir aplinkosaugos reikalavimus.

Gaisrinė sauga

Vandens kiekis gyvenamosios vietovės pastatų gaisrų gesinimui iš lauko nustatomas pagal Priešgaisrinės apsaugos ir gelbėjimo departamento prie Vidaus reikalų ministerijos direktoriaus 2007 m. vasario 22 d. įsakymu Nr. 1-66 patvirtintas „Lauko gaisrinio vandentiekio tinklų ir statinių projektavimo ir įrengimo taisyklės“ (2011-04-24 aktuali redakcija). Pagal gyventojų skaičių gyvenamojoje vietovėje, vienu metu kilusių gaisrų skaičius priimamas lygus 2. Remiantis taisyklių nuostatomis vandens kiekis vienam gaisrui gesinti turi būti ne mažesnis kaip 25 l/s. Gaisro gesinimo trukmė – 3 val. Planuojamas žiedinis vandentiekio tinklas. Techniniame projekte turi būti numatyti antžeminiai gaisriniai hidrantai kas 150-200 m. Taip pat požeminėms stovėjimo aikštelėms pagal normas jų gesinimui būtina automatinė gaisrų gesinimo sistema. Vanduo tam tikslui sukaupiamas rezervuaruose.

Viešumas

Informacija visuomenei apie detaliojo plano koregavimą skelbiama Vyriausybės nustatyta supaprastinta teritorijų planavimo dokumentų viešinimo procedūrų tvarka planavimo organizatoriaus

internetu svetainėje ir Lietuvos Respublikos teritorijų planavimo dokumentų rengimo ir teritorijų planavimo proceso valstybinės priežiūros informacinėje sistemoje.

Architektė Daiva Supko _____ kvalifikacijos atestato Nr. A 1786