



*A636-7/18(2.3.2.7-MP3)
2018-02-09*

TERITORIJŲ ARCHITEKTŪRINĖS
S P E C I A L I O S I O S
S A Ų L Y G O S
LAUKO KAVINEI ĮRENGTI IR EKSPLOATUOTI

SAULĖTEKIO ALĖJOJE TIES STATINIŲ Nr. 20

T U R I N Y S

Teritorijos tvarkymo ir laikinų statinių įrengimo specialiosios sąlygos	_____ 1-4 psl.
Situacijos schema	_____ 5 psl.
Teritorijos lauko kavinei įrengti planas (ant topo-geodezinio pagrindo) M 1:500	_____ 6 psl.
Esamos padėties fotofiksacija su pažymėta teritorijos lauko kavinei vieta	_____ 7 psl.

**TERITORIJŲ ARCHITEKTŪRINĖS SPECIALIOSIOS SĄLYGOS
LAUKO KAVINEI ĮRENGTI IR EKSPLOATUOTI
SAULĖTEKIO ALĖJOJE TIES STATINIU NR. 20
(toliau – Architektūrinės specialiosios sąlygos)**

1. Adresas

**Saulėtekio alėja ties statiniu Nr. 20,
Antakalnio seniūnija, Vilniaus m.**

2. Organizatorius

Vilniaus miesto savivaldybės administracijos Miesto plėtros departamentas

3. Rengėjas

Savivaldybės įmonė „Vilniaus planas“

4. Teritorijos lauko kavinei plotas

Maksimalus galimas teritorijos lauko kavinei įrengti ir eksploatuoti plotas – **90 m²** (kavinės plotas tikslinamas lauko kavinės architektūrinio idėjinio projekto bei lauko kavinės įrengimo projekto apimtyje ir gali būti mažesnis, bet ne didesnis už šiose Architektūrinėse specialiosiose sąlygose nurodytą maksimalų dydį).

5. Architektūrinės specialiosios sąlygos nustatytos vadovaujantis:

- Lietuvos Respublikos teritorijų planavimo įstatymu,
- Lietuvos Respublikos statybos įstatymu,
- statybos techniniu reglamentu STR 1.01.03:2017 „Statinių klasifikavimas“,
- statybos techniniu reglamentu STR 1.04.04:2017 „Statinio projektavimas, projekto ekspertizė“,
- galiojančiais detaliaisiais planais ir kitais teritorijų planavimo dokumentais.

6. Architektūrinės specialiosios sąlygos teritorijos naudojimui, tvarkymui ir kavinės projektavimui:

7.1. reikalavimai lauko kavinės ir aplinkos vizualiniam–erdviniam santykiui:

7.1.1. architektūriniai–meniniai sprendiniai turi būti šiuolaikiški, profesionalūs, derėti prie gamtinės ir architektūrinės aplinkos Saulėtekio alėjoje ties viešojo transporto stotele „Gedimino technikos universitetas“ ir statiniu Nr. 20;

7.1.2. projektuojant lauko kavinę privaloma:

- formuoti aukšto estetinio lygio ir funkcinę paskirtį atitinkantį architektūrinį įvaizdį;
- išlaikyti stiliaus bei spalvinių sprendinių vientisumą – atsisakyti smulkių architektūrinių detalių ir išorinės reklamos gausos, vengti baldų ir įrangos stilių, medžiagų, spalvų įvairovės (kavinės baldus ir kitą įrangą parinkti vieno dizaino, naudoti ne daugiau kaip 3 pagrindines spalvas įrangos ir baldų elementuose);

- nurodyti preliminarias vietas išorinei reklamai, jei numatoma ją įrengti, – vietos numatomai išorinei reklamai turi būti pažymėtos lauko kavinės projektų sprendiniuose (teisės aktų nustatyta tvarka išorinės reklamos projektas rengiamas ir derinamas atskirai);
 - architektūrinėmis ir dizaino priemonėmis privaloma akcentuoti laikiną, sezoninę lauko kavinės paskirtį, draudžiama formuoti stacionaraus pastato įvaizdį.
- 7.1.3.** kavinės ir aplinkos funkciniai ryšiai turi būti suderinti ir praktiški, privaloma išsaugoti esamas pėsčiųjų takų jungtis ir užtikrinti sąlygas saugiam eismui.

7.2. reikalavimai lauko kavinės įrangai, jos medžiagiškumui, teritorijos tvarkymui:

- 7.2.1.** visa lauko kavinės įranga turi būti projektuojama, įrengiama ir eksploatuojama šių Architektūrinių specialiųjų sąlygų brėžinyje „Teritorijos lauko kavinei įrengti planas (ant topo–geodezinio pagrindo) M 1:500“ pažymėtoje teritorijoje lauko kavinei įrengti (toliau – teritorija);
- 7.2.2.** teritorijoje stacionarūs statiniai negalimi, tačiau gali būti įrengta laikina lauko kavinės aptarnavimo vieta – aptarnavimo blokas – iki 3,50 m aukščio, iki 14 m² ploto, lengvų konstrukcijų nesudėtingas, laikinas įrenginys be pamatų, pagal techninius parametrus nepriskiriamas statiniams;
- 7.2.3.** lauko kavinės denginiai gali būti vienspalviai skėčiai arba markizės;
- 7.2.4.** lauko kavinės inžinerinė įranga gali būti prijungiama prie inžinerinių tinklų – į lauko kavinės teritoriją gali būti atvesti kavinei eksploatuoti būtini inžineriniai tinklai (sprendžiama lauko kavinės projekto apimtyje ir vadovaujantis tinklus eksploatuojančių įmonių techninėmis sąlygomis);
- 7.2.5.** nekeičiant esamo grunto lygio galima įrengti laikiną (sezoninę) medžio lentų ar panašių savybių medžiagų paklotą;
- 7.2.6.** teritorijos atribojimui galima naudoti:
- laikinai pastatomus lengvų konstrukcijų iki ~1,00 m aukščio tvorelės tipo ažūrinius arba skaidrius (pagamintus naudojant šviesai laidžias medžiagas) atitvarus,
 - iki ~1,00 m aukščio žemaūgius dekoratyvinius želdinius pastatomose gėlinėse.
- 7.2.7.** visos lauko kavinės konstrukcijos turi būti nesudėtingai sumontuojamos ir išmontuojamos, naudojamos medžiagos – kokybiškos, atitinkančios architektūrinę-meninę idėją, parinktos nepažeidžiant technologinių-funkcinių reikalavimų ir siekiant pabrėžti objekto sezoniškumą ir laikiną paskirtį;
- 7.2.8.** lauko kavinės konstrukcijų ar jų elementų negalima tvirtinti prie esamų želdinių;
- 7.2.9.** lauko kavinės baldai turi būti aukšto estetinio lygio, preciziškai apdorotais paviršiais, nekontrastuojančių su aplinka, santūrių spalvų (galimi amatininkų gaminiai), aptarnavimui reikalinga įranga turi atitikti higienos reikalavimus;
- 7.2.10.** teritorija gali būti apšviesta lauko kavinės projekte numatytais šviesos šaltiniais (be mirgančių apšvietimo efektų);
- 7.2.11.** privaloma visą lauko kavinės eksploatavimo laikotarpį užtikrinti lankytojams galimybę naudotis sanitariniu mazgu – sanitarinis mazgas gali būti integruotas kavinės aptarnavimo bloke arba kavinės teritorijos gretimybėje turi būti pastatytas mažiausiai 1 (vienas) laikinas kilnojamas biotualetas ir vizualiai uždengtas dekoratyvinėmis priemonėmis (sprendžiama lauko kavinės projekto apimtyje);
- 7.2.12.** iš lauko kavinės teritorijos ir iš brėžinyje „Teritorijos lauko kavinei įrengti planas (ant topo–geodezinio pagrindo) M 1:500“ nurodytos ~170 kv.m ploto tvarkomos teritorijos šalinti šiukšles;
- 7.2.13.** jeigu Savivaldybės administracija teisės aktu nustato, kad teritorija reikalinga miesto poreikiams, per sutartos trukmės laikotarpį (nuo rašytinio įspėjimo dienos) privaloma savo lėšomis išmontuoti lauko kavinės įrangą, sutvarkyti teritoriją (visos

- detalės aptariamoms konkurso lauko kavinei įrengti ir eksploatuoti laimėtojo sutartyje);
- 7.2.14.** išmontavus lauko kavinės įrangą, teritorija turi likti tvarkinga, kokybiškai ir estetiškai nepakitusi.
- 7.3.** reikalavimai konkurso būdu įrengiamos lauko kavinės architektūriniam idėjiniam projektui (teikiamas konkursui drauge su kitais konkursinio pasiūlymo dokumentais):
- 7.3.1.** lauko kavinės architektūrinis idėjinis projektas (toliau – architektūrinis idėjinis projektas) turi būti parengtas vadovaujantis šių Architektūrinių specialiųjų sąlygų reikalavimais ir atitikti Lietuvos Respublikos civilinio kodekso ir kitų įstatymų ir teisės aktų reikalavimus;
- 7.3.2.** architektūriniame idėjiniame projekte turi būti nurodyta tik pageidaujama lauko kavinės įrengimo ir eksploatavimo vieta (adresas) ir užrašytas pavadinimas „Architektūrinis idėjinis projektas“ (nenurodant projekto rengėjo);
- 7.3.3.** architektūrinio idėjinio projekto apimtyje turi būti pateikta:
- architektūrinio idėjinio projekto aiškinamasis raštas, kuriame paaiškinta projekto sprendinių architektūrinė idėja, paaiškintos ir aprašytos konstrukcijos, įranga, medžiagos, apšvietimas, santykis su aplinka, teritorijos tvarkymas ir kt.;
 - idėjiniai, architektūriniai, planiniai lauko kavinės sprendiniai (lauko kavinės planai, spalvinis sprendimas, fasadai su pagrindiniais matmenimis, baldų ir kitos įrangos išdėstymo schema su pagrindiniais matmenimis, lauko kavinės išorinės reklamos vieta (vietomis), jei numatoma išorinė reklama);
 - idėjiniai lauko kavinės įrangos, lauko baldų pavyzdžiai (išmatavimai, eskizai, fonuotraukos);
 - idėjiniai lauko kavinės estetinio vaizdo sprendiniai (vizualizacija, fotomontažas, analogų fonuotraukos).
- 7.4.** reikalavimai konkurso būdu įrengiamos lauko kavinės įrengimo projektui ir pagrindiniai projekto dokumentai (projekto du egzemplioriai pateikiami Vilniaus miesto savivaldybės administracijos Miesto plėtros departamentui kartu su prašymu pritariti lauko kavinės įrengimo projektui):
- 7.4.1.** lauko kavinės įrengimo projekto sprendiniai negali prieštarauti Lietuvos Respublikos civilinio kodekso, Lietuvos Respublikos teritorijų planavimo įstatymo, Lietuvos Respublikos statybos įstatymo, Lietuvos Respublikos nekilnojamojo kultūros paveldo apsaugos įstatymo, Lietuvos Respublikos saugomų teritorijų įstatymo, kitų LR įstatymų ir teisės aktų nuostatomis ir turi atitikti Vilniaus miesto savivaldybės administracijos direktoriaus įsakymu patvirtinto Pritarimo lauko kavinių, lauko prekybos (paslaugų teikimo) vietų ir prekybos kioskų (paviljonų) įrengimo projektams tvarkos aprašo ir šių Architektūrinių specialiųjų sąlygų reikalavimus;
- 7.4.2.** jei projektuojama lauko kavinės įranga (kavinės aptarnavimo blokas ir pan.) patenka į teritorijoje esančių inžinerinių tinklų apsaugos zonas, privalomi inžinerinius tinklus eksploatuojančių įmonių rašytiniai pritarimai projekto sprendiniams;
- 7.4.3.** jei lauko kavinės įrangą planuojama prijungti prie inžinerinių tinklų, turi būti rengiamas atskiras inžinerinių tinklų statybos projektas (projekto sprendiniai turi atitikti inžinerinius tinklus eksploatuojančių įmonių techninių sąlygų reikalavimus);
- 7.4.4.** pagrindinių lauko kavinės įrengimo projekto dokumentų sąrašas:
- aiškinamasis raštas, kuriame nurodoma objekto paskirtis, įrengimo vieta, plotas, erdvinis planinis, konstrukcinis sprendimas, naudojamos medžiagos ir kt.,

projekto rengėjo ir užsakovo kontaktiniai duomenys (pavadinimas, atsakingo asmens vardas, pavardė, telefonas, adresas, elektroninio pašto adresas);

- lauko kavinės planas su pagrindiniais matmenimis (M1:500, M1:1000) ir lauko kavinės aptarnavimo bloko (jei projektuojamas) koordinatėmis valstybinėje koordinacinių sistemoje (LKS-94), atliktas ant topografinio inžinerinio plano (išduoda Savivaldybės administracijos Miesto plėtros departamento Žemės duomenų skyrius);
- architektūriniai brėžiniai: lauko kavinės planas, fasadai, įrangos detalės (M 1:20, M 1:50, M 1:100 arba M 1:200);
- lauko kavinės estetinio vaizdo sprendiniai (spalvinis sprendimas, vizualizacija, fotomontažas esamoje aplinkoje);
- schema su lauko kavinės išorinės reklamos vieta (vietomis), jei numatoma išorinė reklama;
- lauko kavinės įrangos, lauko baldų pavyzdžiai (išmatavimai, fotonuotraukos);
- konkurso lauko kavinei įrengti ir eksploatuoti laimėtojo sutarties su Savivaldybės administracija registracijos numeris (sutarties kopija).

7. Teritorijos naudojimo terminai ir kitos sąlygos išdėstytos:

lauko kavinių įrengimo ir eksploatavimo konkurso nuostatuose su priedais;
lauko kavinės įrengimo ir eksploatavimo sutartyje.

8. Šios Architektūrinės specialiosios sąlygos yra privalomas priedas prie sutarties.

9. Visos numatytos priemonės ir sprendiniai realizuojami tik pagal nustatyta tvarka parengtus ir suderintus projektus ir gavus leidimą.

Parengė SI „Vilniaus planas“

2018 m., Vilnius

Vilniaus miesto savivaldybės administracijos
Miesto plėtros departamento
Plėtros planavimo skyriaus vedėja

Jolita Bernatavičienė
2018-02-09 KOPIJA

A636-7/18(2.3. 2.7-MP3)
2018-02-09

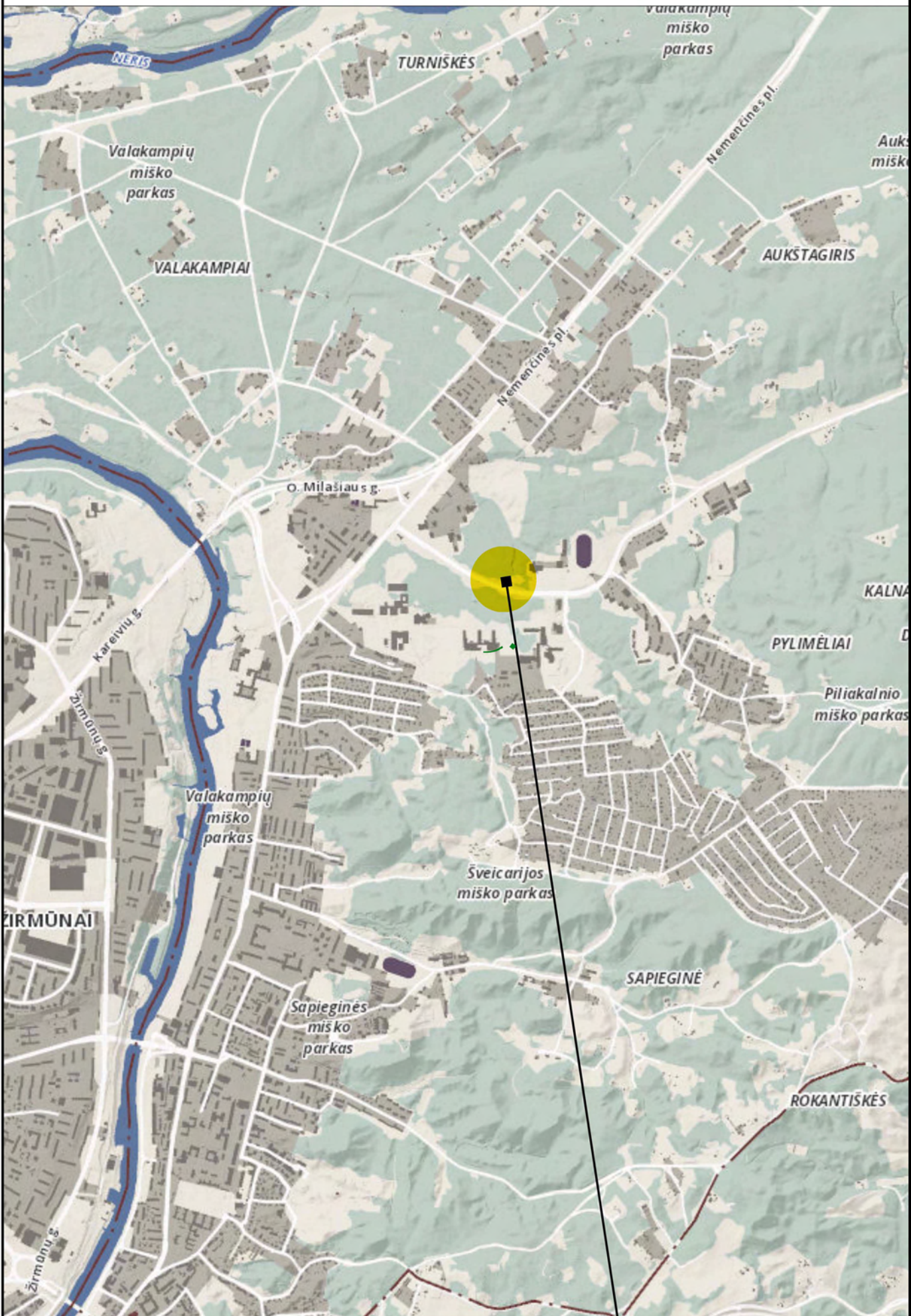
Vilniaus miesto savivaldybės administracijos
Miesto plėtros departamento
Plėtros planavimo skyriaus vyriausioji specialistė

Ramunė Vitkauskienė
2018-02-09 KOPIJA

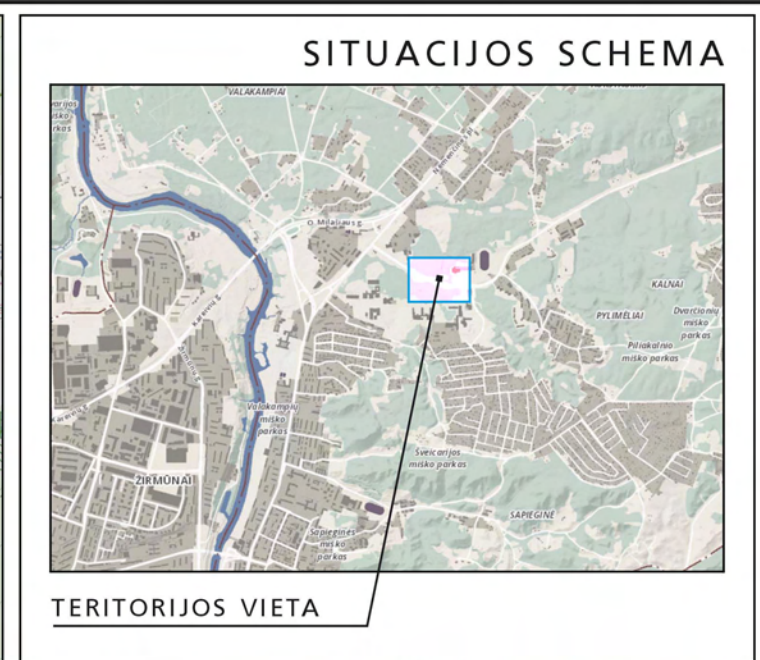
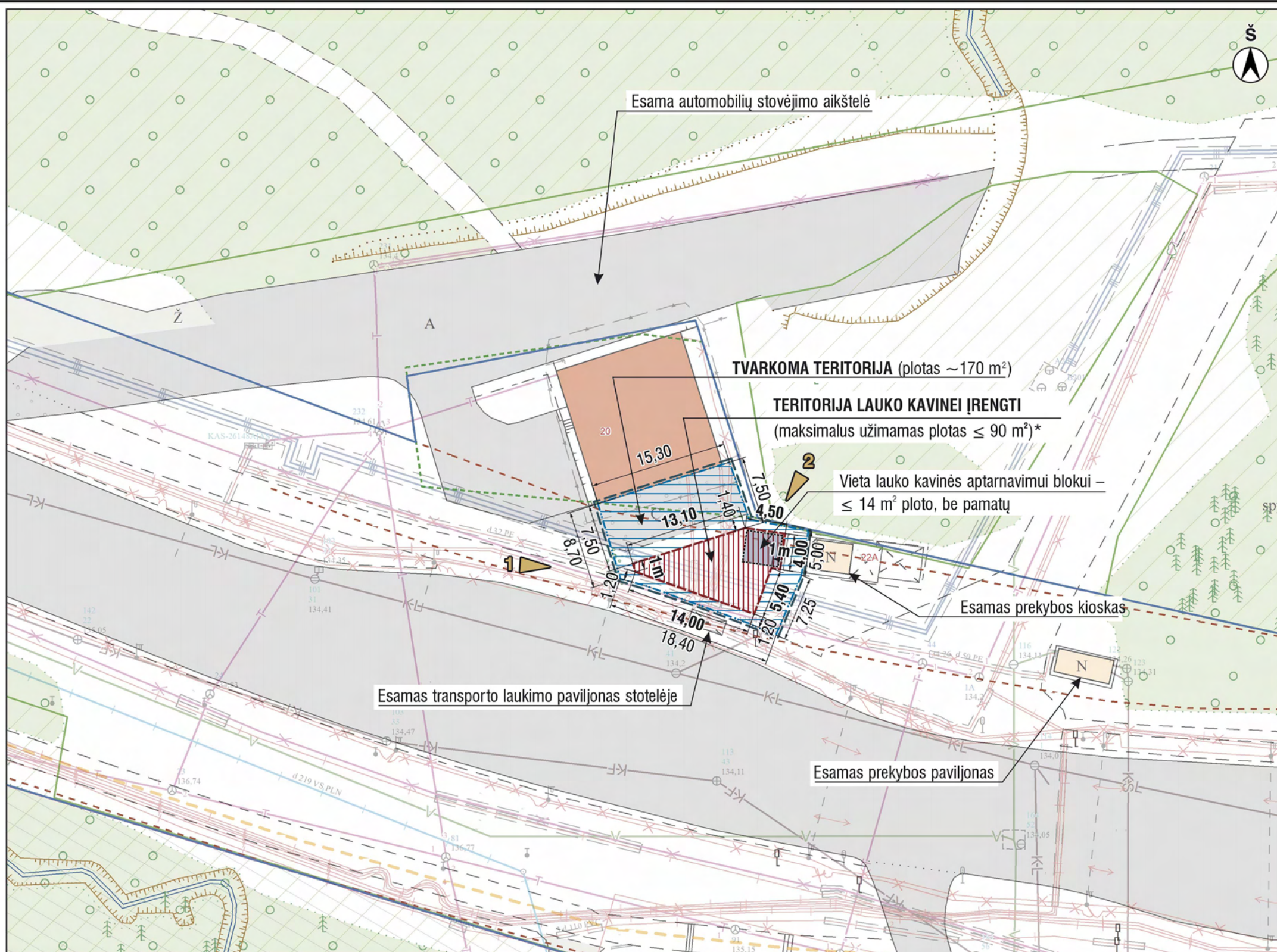
Vilniaus miesto savivaldybės administracijos
Miesto plėtros departamento
Detaliojo planavimo ir architektūros skyriaus
Rytinės teritorijos poskyrio vyriausiasis specialistas

Gintaras Kuodis
2018-02-07 KOPIJA
Penzianėta

SITUACIJOS SCHEMA



VASAROS LAUKO KAVINĖS VIETA



A636-7/18(2.9.2.7-MP3)
2018-02-09

Vilniaus miesto savivaldybės administracijos
Miesto plėtros departamento
Detaliojo planavimo ir architektūros skyriaus
Rytinės teritorijos poskyrio vyriausiasis specialistas

Gintaras Kuodis
20180209
KOPĖJA
Penzianeta.
Vilniaus miesto savivaldybės administracijos
Miesto plėtros departamento
Detaliojo planavimo ir architektūros skyriaus
Rytinės teritorijos poskyrio vyriausiasis specialistas
Tomas Kuznetsov
2018 02 09

S U T A R T I N I A I Ž E N K L A I	
	Sklypų ribos
	Gatvių „raudonosios“ ribos
	Teritorijų architektūrinių specialiųjų sąlygų riba
	Teritorija lauko kavinei įrengti
	Tvarkoma teritorija
	Fotofiksacijos kryptis (žiūrėti brėžinį VP17-274-SP-11-2)

PASTABA: * Lauko kavinės užimamas plotas tikslinamas kavinės projekto apimtyje.

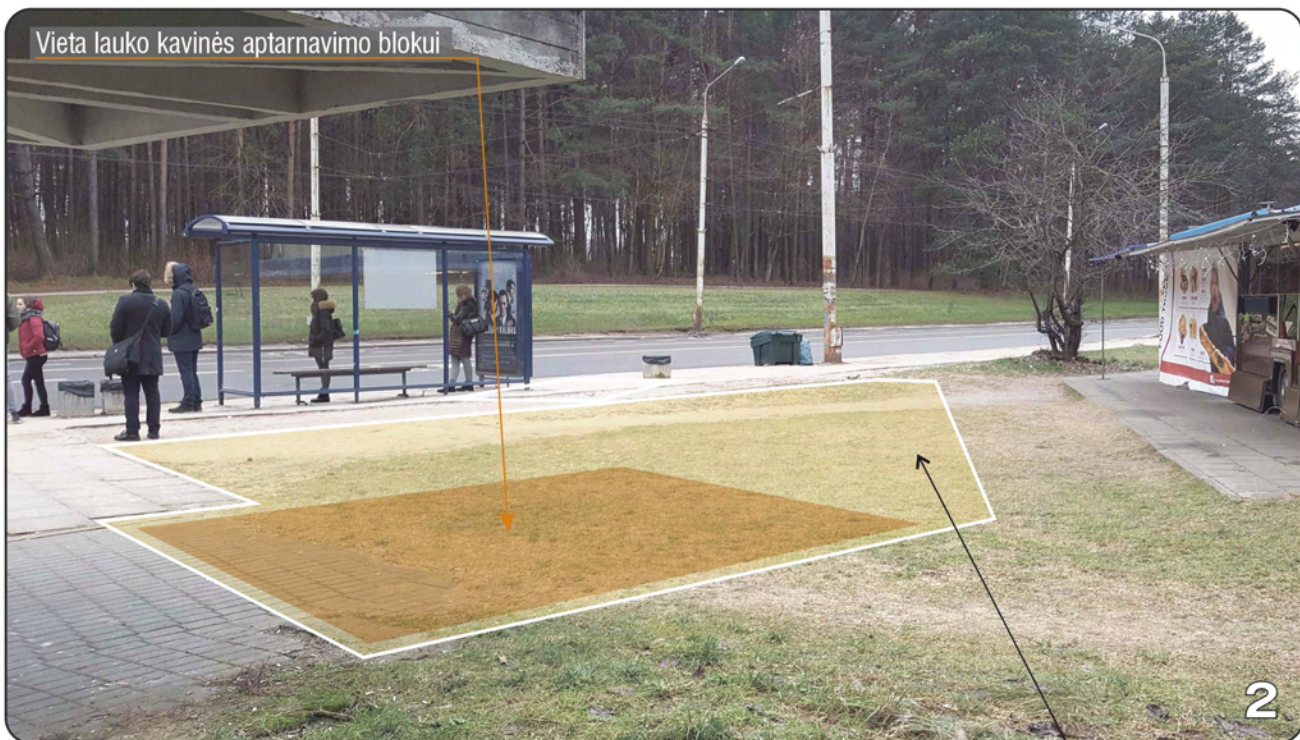
Vilniaus miesto savivaldybės administracijos
Miesto plėtros departamento
Plėtros planavimo skyriaus vyriausioji specialistė
Jolita Bernatavičienė
2018-02-09
KOPĖJA

Vilniaus miesto savivaldybės administracijos
Miesto plėtros departamento
Plėtros planavimo skyriaus vyriausioji specialistė
Ramunė Vitkauskienė
2018-02-09
KOPĖJA

KVAL. PATV. DOK. NR.			Projekto pavadinimas		
			TERITORIJŲ ARCHITEKTŪRINĖS SPECIALIOSIOS SĄLYGOS LAUKO KAVINEI ĮRENGTI IR EKSPLOATUOTI		
	Dizaineris	Kristijonas Vizgirda	Adresas Saulėtekio alėja ties statiniu Nr. 20, Antakalnio seniūnija, Vilniaus m.	LAIDA	
	Dizainerė	Inga Gujytė			0
			Projekto dokumento pavadinimas	LAPAS	
			TERITORIJOS LAUKO KAVINEI ĮRENGTI PLANAS (ant topo-geodezinio pagrindo) M 1:500		LAPŲ
LT	Užsakovas	Vilniaus miesto savivaldybės administracija		1	1
		Projekto dokumento žymuo			
		VP17-274-SP-11-1			





PLANUOJAMA TERITORIJA LAUKO KAVINEI (maksimalus užimamas plotas – 90 m²)*



PLANUOJAMA TERITORIJA LAUKO KAVINEI (maksimalus užimamas plotas – 90 m²)*

PASTABA: * Kavinės teritorijos užimamas plotas tikslinamas kavinės projekto apimtyje.

KVAL. PATV. DOK. NR.			Projekto pavadinimas		LAIDA
			TERITORIJŲ ARCHITEKTŪRINĖS SPECIALIOSIOS SĄLYGOS LAUKO KAVINEI ĮRENGTI IR EKSPLOATUOTI		
	Dizaineris	Kristijonas Vizgirda		Adresas	0
	Dizainerė	Inga Gujytė		Saulėtekio alėja ties statiniu Nr. 20, Antakalnio seniūnija, Vilniaus m.	
				Projekto dokumento pavadinimas	LAPAS LAPŲ
				ESAMOS SITUACIJOS FOTOFIKSACIJA – TERITORIJOS LAUKO KAVINEI VIETA	
LT	Užsakovas	Vilniaus miesto savivaldybės administracija		Projekto dokumento žymuo	1 1
				VP17-274-SP-11-2	