

Teritorijų planavimo dokumento pavadinimas

**V.A. GRAIČIŪNO IR ŽARIJŲ GATVIŲ JUNGTIES PO MAGISTRALINIO GELEŽINKELIO  
LINIJA VILNIUS-KAUNAS IR ŠIŲ GATVIŲ SANKRYŽOS ĮRENGIMO SPECIALUSIS  
PLANAS**

Teritorijų planavimo projekto Nr.

**VP19-73**

Teritorijų planavimo organizatorius	<b>VILNIAUS MIESTO SAVIVALDYBĖS ADMINISTRACIJA</b> Konstitucijos pr. 3, Lt-09601, Vilnius
Teritorijų planavimo dokumento rengėjas	<b>SAVIVALDYBĖS ĮMONĖ „VILNIAUS PLANAS“</b> Konstitucijos pr. 3, Lt-09601, Vilnius, tel. (8-5) 211 2446. Kodas Juridinių asmenų registre 123615345
Teritorijų planavimo lygmuo	<b>VIETOVĖS</b>
Teritorijų planavimo dokumento rūšis	<b>SPECIALUSIS PLANAS</b>
Planavimo proceso etapas	<b>PARENGIAMASIS ETAPAS</b>
Planavimo proceso etapo stadija	<b>SPAV ATRANKOS DOKUMENTAS</b>
Dalis	-
Bylos (segtuvo) išleidimo data	<b>2019-05</b>

*Pasirašančių asmenų pareigos:*

*Vardai, pavardės, kiti būtini duomenys:*

*Parašai:*

Direktoriaus pavaduotojas,  
laikiniai vykdančiosios funkcijos

GINTAUTAS PREDKELIS

Poskyrio vadovas

MILDA ŽEKONYTĖ

Projekto vadovė

LAIMA NAUJOKAITIENĖ

Kvalifikaciją patvirtinančio dokumento Nr. A1060  
Tel. Nr. (8-5) 211 2447

# AIŠKINAMASIS RAŠTAS

## Turinys

1.	INFORMACIJA APIE SPECIALIOJO PLANO PLANAVIMO ORGANIZATORIŲ IR SPAV ATRANKOS RENGĖJĄ .....	2
2.	INFORMACIJA APIE SPECIALŲJĮ PLANĄ.....	2
2.1.	Plano pavadinimas.....	2
2.2.	Plano pagrindiniai tikslai.....	2
2.3.	Plano sąsaja su kitais planais ir programomis .....	2
2.4.	Specialiojo plano sprendinių pasiūlymai .....	4
3.	INFORMACIJA APIE NUMATOMĄ SPECIALIOJO PLANO ĮGYVENDINIMO VIETĄ .....	5
3.1.	Informacija apie numatomas alternatyvias specialiojo plano įgyvendinimo vietas ir planuojamą teritoriją .....	5
3.2.	Informacija apie numatomą plano įgyvendinimo vietą.....	5
3.2.1	Teritorijos apsaugos statusas .....	7
3.2.2.	Saugomos gyvūnų ar augalų rūšys ir/ar natūralios buveinės, kitos saugotinos gamtinės ir kultūros paveldo vertybės.....	7
3.2.3.	Plano įgyvendinimo pasekmės aplinkos kokybei.....	9
3.2.4.	Planuojamos aplinkos jautrumas aplinkos apsaugos požiūriu .....	12
4.	INFORMACIJA APIE PLANO ĮGYVENDINIMO PASEKMIŲ APLINKAI REIKŠMINGUMĄ .....	16
5.	KITA INFORMACIJA .....	19
5.1.	Informacija apie priemones, numatytas neigiamų pasekmių aplinkai prevencijai vykdyti, pasekmėms sumažinti ar kompensuoti .....	19
5.2.	Informacija apie galimą visuomenės nepasitenkinimą specialiuoju planu.....	19

KVAL. PATV. DOK. NR.			Teritorijų planavimo dokumento pavadinimas		
			<b>V. A. GRAIČIŪNO IR ŽARIJŲ GATVIŲ JUNGTIES PO MAGISTRALINIO GELEŽINKELIO LINIJA VILNIUS- KAUNAS IR ŠIŲ GATVIŲ SANKRYŽOS ĮRENGIMO SPECIALUSIS PLANAS</b>		
A1060	PV	Laima Naujokaitienė		Teritorijų planavimo projekto dokumento, brėžinio pavadinimas	Laida
		Vida Bujauskienė		STRATEGINIO PASEKMIŲ APLINKAI VERTINIMO ATRANKOS DOKUMENTAS	0
LT	Teritorijų planavimo organizatorius		Teritorijų planavimo projekto žymuo	Lapas	Lapų
	Vilniaus miesto savivaldybės administracija			VP19-73	1

## 1. INFORMACIJA APIE SPECIALIOJO PLANO PLANAVIMO ORGANIZATORIŲ IR SPAV ATRANKOS RENGĖJĄ

**Specialiojo plano organizatorius:** Vilniaus miesto savivaldybės administracijos direktorius, Konstitucijos pr. 3, LT-09601 Vilnius, tel. 211 2222, el. p. [savivaldybe@vilnius.lt](mailto:savivaldybe@vilnius.lt).

**Specialiojo plano rengėjas:** SĮ „Vilniaus planas“ Konstitucijos pr. 3, LT-09601 Vilnius, tel. 211 2116, el. p. [info@vplanas.lt](mailto:info@vplanas.lt).

**Rengimo pagrindas** Pasitarimo pas Vilniaus miesto savivaldybės tarybos 2019 sausio 9 d. sprendimas Nr. 1-1878 ir Vilniaus miesto savivaldybės mero pasitarimo Miesto plėtros departamento klausimais 2018 m. spalio 1 d. protokolas Nr. 28-398/(1.2.13-T1).

Vadovaujantis Lietuvos Aplinkos ministro 2004 m. rugpjūčio mėn. 27 d. įsakymu Nr.D1-456 patvirtintu „Planų ir programų atrankos dėl strateginio pasekmių aplinkai vertinimo tvarkos aprašu“ atrankos dėl strateginio pasekmių aplinkai vertinimo dalyviai – valstybės ir savivaldybių institucijos, atsakingos už aplinkos apsaugą, sveikatos apsaugą, saugomų teritorijų apsaugos ir tvarkymo organizavimą, kultūros vertybių apsaugą bei visuomenė. Specialiojo plano SPAV proceso dalyviai:

- Specialiojo plano organizatorius – Vilniaus miesto savivaldybės administracijos direktorius;
- Aplinkos apsaugos agentūra;
- Nacionalinis visuomenės sveikatos centras prie Sveikatos apsaugos ministerijos;
- Valstybinė saugomų teritorijų tarnyba prie Aplinkos ministerijos;
- Kultūros paveldo departamento prie Kultūros ministerijos Vilniaus skyrius;

Išvardinti SPAV proceso dalyviai pagal kompetenciją nagrinėja atrankos dėl strateginio pasekmių aplinkai vertinimui atlikti dokumentą bei teikia išvadas.

## 2. INFORMACIJA APIE SPECIALŲJĮ PLANĄ

### 2.1. Plano pavadinimas

**Tikslus planavimo dokumento pavadinimas** V.A. Graičiūno ir Žarijų gatvių jungties po magistralinio geležinkelio linija Vilnius-Kaunas ir šių gatvių sankryžos įrengimo specialusis planas.

### 2.2. Plano pagrindiniai tikslai

Specialiojo plano tikslus ir uždavinius nustatė darbų programa, specialiojo teritorijų planavimo dokumentui rengti, patvirtinta Vilniaus miesto savivaldybės administracijos direktoriaus 2019 m. vasario 06 d. įsakymu Nr. 30-312/19.

**Tikslas ir uždaviniai:** vadovaujantis Vilniaus miesto savivaldybės teritorijos bendrojo plano sprendiniais suplanuoti tunelinį pravažiamą po magistraliniu geležinkeliu Vilnius–Kaunas ir sankryžą V. A. Graičiūno ir Žarijų gatvėse viešajam transportui įrengiant pėsčiųjų ir dviratininkų takus, kitą reikalingą infrastruktūrą, nustatyti plėtros ir įgyvendinimo gaires, numatyti plėtrai reikalingas teritorijas ir motyvuotai pagrįstas konkrečias vietas žemei visuomenės poreikiams paimti, suplanuoti saugų susisiekimo ir inžinerinių komunikacijų tinklą, užtikrinti darnią susisiekimo komunikacijų infrastruktūros plėtrą.

**Papildomi planavimo uždaviniai:** suformuoti planuojamoje teritorijoje susisiekimo komunikacijų tinklą;

Suformuoti žemės sklypus komunikacijoms tiesti valstybinėje žemėje;

Numatyti komunikacijoms funkcionuoti būtinus servitutus, specialiąsias žemės naudojimo sąlygas bei planuojamų susisiekimo komunikacijų apsaugos zonas;

Numatyti motyvuotai pagrįstas konkrečias vietas žemei visuomenės poreikiams paimti.

### 2.3. Plano sąsaja su kitais planais ir programomis

Specialiojo plano sprendiniai rengiami vadovaujantis Lietuvos Respublikos įstatymais, Vyriausybės nutarimais, taisyklėmis ir kitais norminiais dokumentais reglamentuojančiais teritorijų planavimą, o taip pat darbų programoje ir institucijų išduotose planavimo sąlygose nurodytais teisės aktais.

Specialusis planas rengiamas vadovaujantis šiais teisės aktais, planavimo dokumentais ir duomenimis:

Teritorijų planavimo projekto žymuo	Lapas	Lapų	Laida
VP19-73	2	19	0

**Bendrieji planai:**

1. Vilniaus miesto savivaldybės teritorijos bendrasis planas iki 2015 metų, T00056038 (000132001881);

**Specialiojo teritorijų planavimo dokumentai:**

2. Vilniaus senamiesčio (unikalus kodas Kultūros vertybių registre 16073, buvęs kodas U1P) nekilnojamojo kultūros paveldo apsaugos specialusis planas - teritorijos ir apsaugos zonos ribų planas., T00053354 (100002000370), 2010-11-09
3. Energijos rūšies naudojimo šildymui specialiojo plano keitimas, T00059151 (000132003510), 2013-06-18
4. Didelių gabaritų atliekų surinkimo aikštelių įrengimo išdėstymo vietų vilniaus mieste schema, T00060110 (000132002764), 2011-03-21
5. Vilniaus miesto savivaldybės teritorijos a, b, c kategorijų gatvių ribų nustatymo schema, T00060113 (000132002791), 2011-07-19
6. Vandens tiekimo ir nuotekų tvarkymo infrastruktūros plėtros specialusis planas, T00060570 (000132002808), 2011-12-14
7. Didelių gabaritų atliekų surinkimo aikštelių įrengimo išdėstymo vietų vilniaus mieste schema, T00060110 (000132002764), 2011-03-21
8. Skaitmeninio radijo ryšio tinklo bazinių stočių išdėstymo Vilniaus miesto savivaldybės teritorijoje specialusis planas, T00054899 (000132002181)
9. PAVIRŠINIŲ NUOTEKŲ TVARKYMO INFRASTRUKTŪROS PLĖTROS SPECIALUSIS PLANAS, T00074617, 2015-01-12
10. Vilniaus miesto dviračių takų specialusis planas, T00072197, 2014-07-11

**Įstatymai, kiti teisės aktai, dokumentai ir kt.:**

11. Lietuvos Respublikos žemės įstatymas;
12. Lietuvos Respublikos teritorijų planavimo įstatymas;
13. Specialiosios žemės ir miško naudojimo sąlygos, patvirtintos Lietuvos Respublikos Vyriausybės 1992-05-12 nutarimu Nr. 343 „Dėl specialiųjų žemės ir miško naudojimo sąlygų patvirtinimo“ ir jų pakeitimai;
14. Lietuvos Respublikos aplinkos apsaugos įstatymas;
15. Lietuvos Respublikos saugomų teritorijų įstatymas;
16. Planų ir programų strateginio pasekmių aplinkai vertinimo tvarkos aprašas, patvirtintas Lietuvos Respublikos Vyriausybės 2004-08-18 nutarimu Nr. 967 „Dėl Planų ir programų strateginio pasekmių aplinkai vertinimo tvarkos aprašo patvirtinimo“ (aktuali redakcija, patvirtinta 2011-04-27 LRV galioja nuo 2011-05-01);
17. Visuomenės informavimo ir dalyvavimo teritorijų planavimo procese nuostatai, patvirtinti Lietuvos Respublikos Vyriausybės 1996-09-18 nutarimu Nr. 1079 (aktuali redakcija patvirtinta 2013-12-18 LRV galioja nuo 2014-01-01);

Kiti teisės aktai bei galiojantys planavimo dokumentai.

**Planavimo sąlygos**

Planavimo sąlygas ir pasiūlymus dėl specialiojo plano pateikė 8 institucijos:

1. AB Lietuvos Geležinkeliai 2019-05-03 teritorijų planavimo sąlygos Nr. REG104167;
2. Nacionalinio visuomenės sveikatos centro prie Sveikatos apsaugos ministerijos 2019-05-06 teritorijų planavimo sąlygos Nr. REG104495
3. Priešgaisrinės apsaugos ir gelbėjimo departamentas prie Vidaus reikalų ministerijos 2019-05-06 teritorijų planavimo sąlygos Nr. REG104549;
4. Lietuvos transporto saugos administracijos 2019-05-07 teritorijų planavimo sąlygos Nr. REG104671;
5. Vilniaus miesto savivaldybės administracijos Miesto ūkio ir transporto departamento 2019-05-13 teritorijų planavimo sąlygos Nr. REG105161;

Teritorijų planavimo projekto žymuo	Lapas	Lapų	Laida
VP19-73	3	19	0

6. Nacionalinės žemės tarnybos prie Žemės ūkio ministerijos 2019-05-13 teritorijų planavimo sąlygos Nr. REG105352;
7. Viešosios įstaigos Transporto kompetencijų agentūra 2019-05-13 teritorijų planavimo sąlygos Nr. REG105378;
8. Vilniaus miesto savivaldybės administracijos Miesto plėtros departamento 2019-05-13 teritorijų planavimo sąlygos Nr. REG105384.

## 2.4. Specialiojo plano sprendinių pasiūlymai



**Projektiniai sprendiniai. Vilniaus miesto urbanistinė plėtra.** Rengiant specialųjį planą atsižvelgiama ne tik į esamą urbanistinę situaciją, tačiau ir į rengiamo Vilniaus miesto Bendrojo plano keitimo sprendinius. Tai leidžia galutinai suformuoti reikiamus skersinius transportinius, pėsčiųjų ir dviratininkų ryšius priklausomai nuo numatomos urbanistinės plėtros, užstatymo pobūdžio ir galimo dydžio. Yra būtina atskirti šį valstybinį kelią nuo galimos urbanizacijos poveikio formuojant dubliuojančias jungtis ir didesnio pralaidumo išretintas sankryžas, vengiant galimų vietinių privažiavimų tiesiogiai į Galvės gatvę (išskyrus transportą aptarnaujančią infrastruktūrą).

**Viešojo transporto sprendiniai.** Viešojo transporto eismo organizavimo schema planuojama atsižvelgus į perspektyvinę miesto urbanistinę plėtrą, planuojamos gatvės kategoriją, eismo dalyvių saugumą.


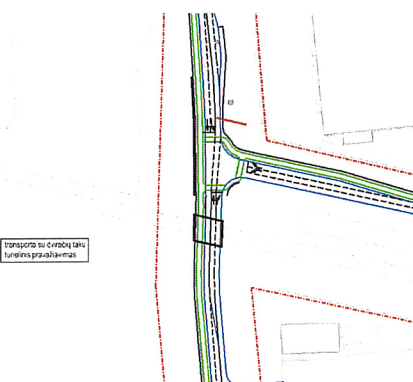
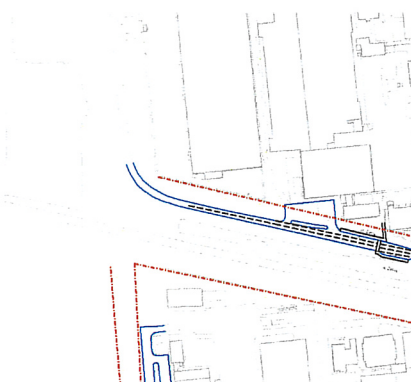
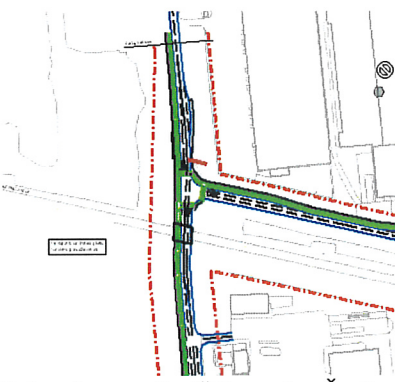
Graičiūno ir Žarijų gatvių sujungimas, nutiesus tunelinį pravažiavimą po magistraliniu geležinkeliu, leis išvengti važiavimo ir stotelių Galvės gatvėje, įvesti naujus ar pakoreguoti esamus maršrutus žymiai saugesnėje aplinkoje su mažesniais priėjimo atstumais.

**Dviračių tako ir pėsčiųjų tako sprendiniai.** Numatomi dviračių-pėsčiųjų takai transporto tunelyje po magistraliniu geležinkeliu, sujungiant Graičiūno ir Žarijų gatves. Planuojamas dviračių takas šalutinėmis ir skersinėmis pasijungimo galimybėmis bus sujungtas su magistraliniu dviračių taku šiaurinėje Galvės gatvės dalyje.

### Pagal projektavimo užduotį pateikiami sankryžos rekonstrukcijos variantai:

Galvės-Graičiūno g. sankryža		
<p>Rekonstruojami ir naujai įrengiami jungiamieji keliai su mažomis žiedinėmis sankryžomis. Numatoma jungtis su Žarijų gatve pagal BP sprendinius.</p>	<p>Papildomai įrengiamas vienas jungiamasis kelias nuo Trakų pusės.</p>	<p>Rekonstruojami ir naujai įrengiami jungiamieji keliai su mažomis žiedinėmis sankryžomis. Numatoma jungtis su Žarijų gatve pagal BP sprendinius.</p>

Teritorijų planavimo projekto žymuo	Lapas	Lapų	Laida
VP19-73	4	19	0

<b>Žarijų g. sankryža</b>		
 <p>transporto su dviračių takais funkcinis pravažiavimas</p> <p>Sujungiama Graičiūno ir Žarijų gatvės su požeminiu pravažiavimu ir pėsčiųjų-dviratininkų takais. Jungtis numatyta Vilniaus m. bendrajame plane.</p>	 <p>Sujungimas nevykdomas, dviračių takas numatomas šalia Galvės gatvės, Viešasis transportas – Galvės gatvėje.</p>	 <p>Sujungiama Graičiūno ir Žarijų gatvės su požeminiu pravažiavimu ir pėsčiųjų-dviratininkų takais. Jungtis numatyta Vilniaus m. bendrajame plane. Įrengiami privažiavimai iš Žarijų gatvės į Granito gatvę, panaikinus reguliavimą ties Kirtimų gatve.</p>

1 pav. Specialiojo plano koncepcijos variantų sprendinių palyginimas.

Trečiuoju koncepcijos variantu būtų užtikrintas maksimaliai galimas eismo dalyvių saugumas, viešojo transporto maršrutinio tinklo eismo organizacija, geresni ir saugesni dviratininkų ir pėsčiųjų ryšiai su aplinkine urbanizuota ir numatoma urbanizuoti teritorija.

### 3. INFORMACIJA APIE NUMATOMĄ SPECIALIOJO PLANO ĮGYVENDINIMO VIETĄ

#### 3.1. Informacija apie numatomas alternatyvias specialiojo plano įgyvendinimo vietas ir planuojamą teritoriją

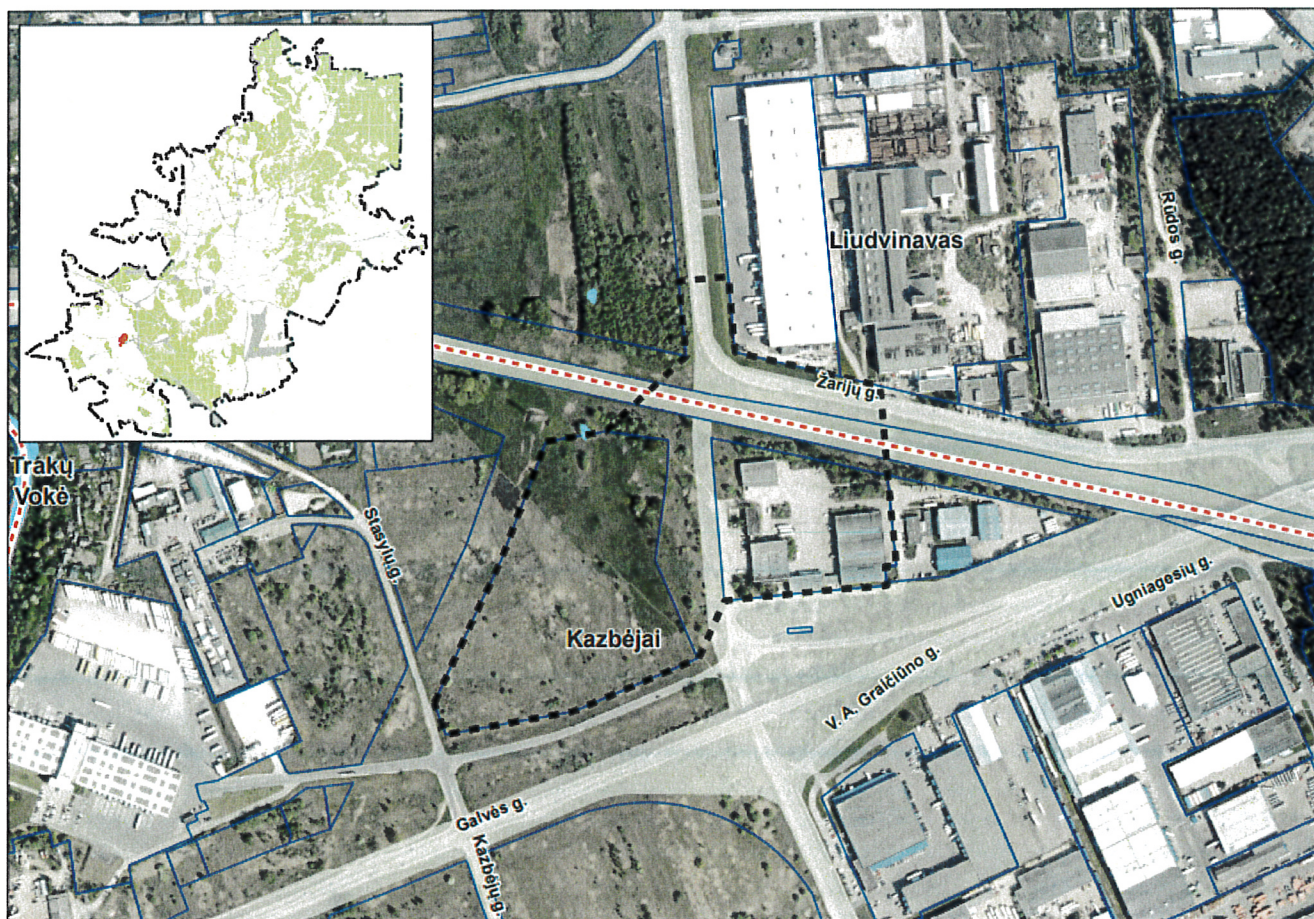
Alternatyvių specialiojo plano įgyvendinimo vietų nėra.

#### 3.2. Informacija apie numatomą plano įgyvendinimo vietą

Planuojama teritorija yra Vilniaus miesto savivaldybės teritorijos pietvakarinėje dalyje, Panerių seniūnijoje, tarp Galvės g. ir Žarijų g., abipus magistralinio geležinkelio linijos Vilnius-Kaunas.

Planuojamą teritoriją sudaro 2 privatūs kitos paskirties sklypai ir vieno valstybinės žemės sklypo dalis.

Teritorijų planavimo projekto žymuo	Lapas	Lapų	Laida
VP19-73	5	19	0

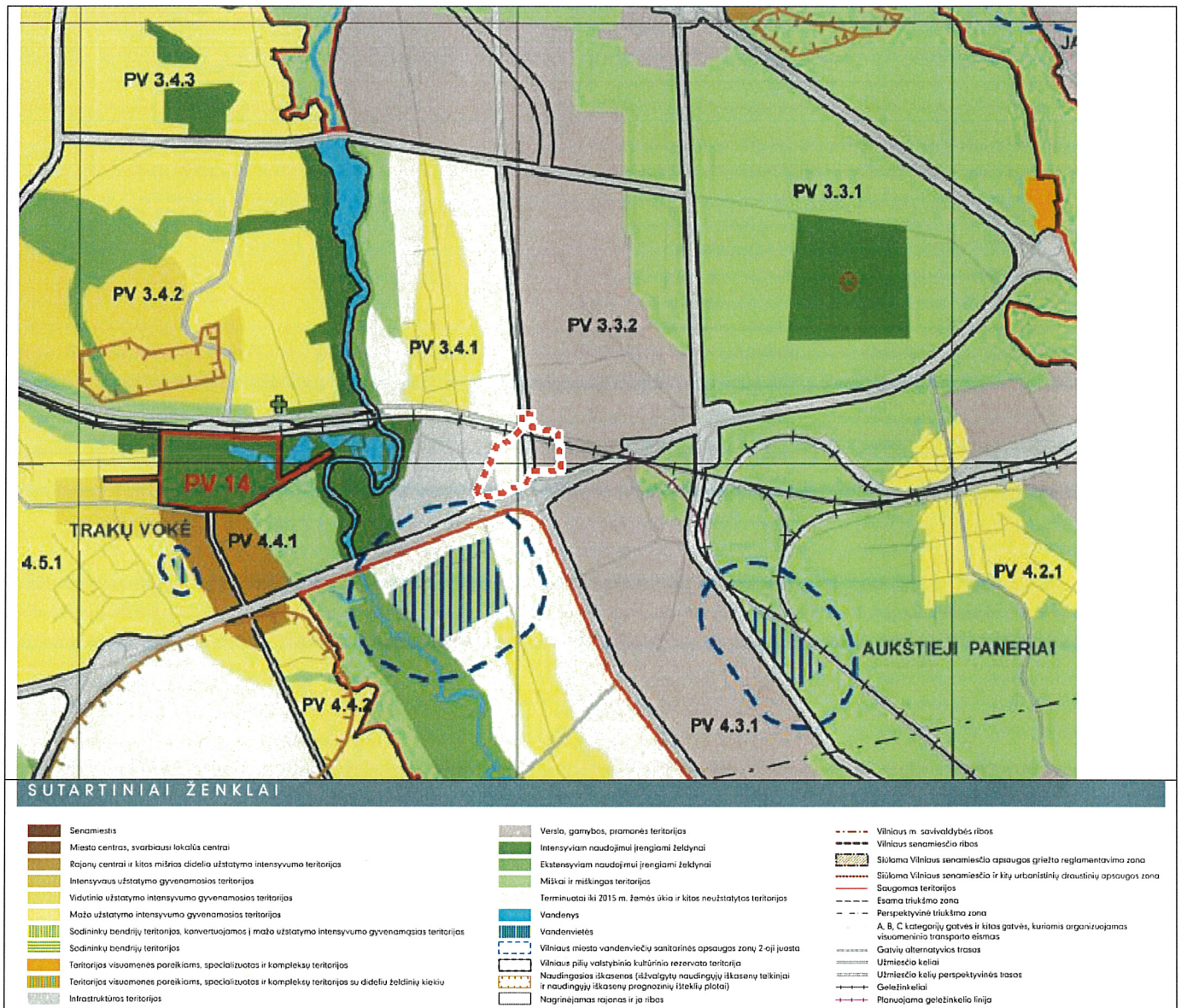


2 pav. Planuojamos teritorijos ribos

Planuojamos teritorijos žemės naudojimo ir apsaugos reglamentai nustatomi vadovaujantis miesto bendroju planu (3 pav.).

Pagal bendrojo plano sprendinius nagrinėjama teritorija patenka į miesto dalį „PV 3.4.1“, numatomos funkcinės zonos: „Mišrios teritorijos, kuriose dominuoja mažo intensyvumo gyvenamoji statyba (kartu su socialine ir kita infrastruktūra“ bei į PV3.3.2. numatomos funkcinės zonos: „Verslo, gamybos, pramonės teritorijos“ .

Teritorijų planavimo projekto žymuo	Lapas	Lapų	Laida
VP19-73	6	19	0



3 pav. Ištrauka iš Vilniaus miesto bendrojo plano

### 3.2.1 Teritorijos apsaugos statusas

Planuojama teritorija nepatenka nei į valstybinių nei į savivaldybės įsteigtų saugomų teritorijų sudėtį. Planuojamoje teritorijoje nėra registruotų nekilnojamųjų kultūros vertybių.

### 3.2.2. Saugomos gyvūnų ar augalų rūšys ir/ar natūralios buveinės, kitos saugotinos gamtinės ir kultūros paveldo vertybės

**Saugomos teritorijos.** Planuojama teritorija nepatenka nei į valstybinių nei į savivaldybės įsteigtų saugomų teritorijų sudėtį. Artimiausios planuojamai teritorijai saugomos teritorijos – savivaldybės įsteigtas Vokės hidrografinis draustinis, nuo planuojamos teritorijos nutolęs apie 1,8 km šiaurės šiaurės-vakarų kryptimi, Panerių erozinio kalvyno kraštovaizdžio draustinis ir Vokės senslėnio šlaitų geomorfologinis draustinis, nuo planuojamos teritorijos nutolę apie 3 km rytų kryptimi.

Artimiausia Natura 2000 teritorija, nuo planuojamos teritorijos rytų kryptimi nutolusi daugiau nei 3 km, yra Aukštųjų Panerių geležinkelio tunelis (LTVIN0014) (4 pav.).

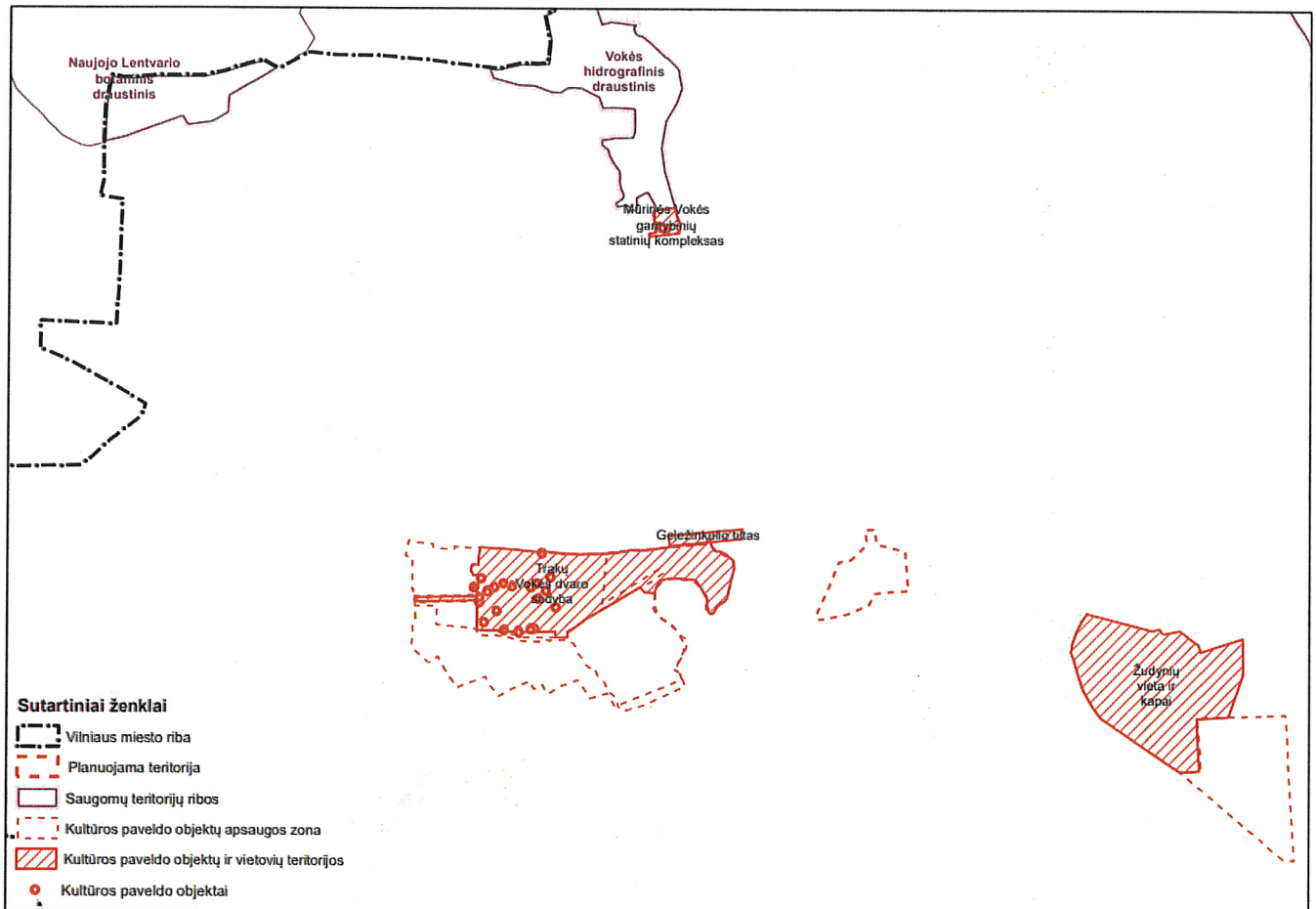
Teritorijų planavimo projekto žymuo	Lapas	Lapų	Laida
VP19-73	7	19	0



Pagal saugomų rūšių informacinės sistemos duomenis, planuojamoje teritorijoje neaptinkamos saugomų rūšių radavietės ar augavietės.

**Kultūros paveldo vertybės.** Kultūros paveldo objektai ar vietovių teritorijos į planuojamą teritoriją nepatenka (6 pav.).

Arčiausiai planuojamai teritorijai esantis kultūros paveldo objektai – Geležinkelio tiltas (unikalus objekto kodas 22129) ir Trakų Vokės dvaro sodyba (unikalus objekto kodas 923) – esantys apie 520 m atstumu nuo vakarinės planuojamos teritorijos ribos. Kitos arčiausiai išsidėsčiusios nekilnojamyjū kultūros vertybių teritorijos 6 paveiksle.



6 pav. Kultūros paveldo objektų ir vietovių teritorijos planuojamos teritorijos atžvilgiu

### 3.2.3. Plano įgyvendinimo pasekmės aplinkos kokybei

Pagrindiniai su specialiojo plano sprendinių įgyvendinimu susiję veiksniai, galintys įtakoti aplinką yra aplinkos oro tarša ir triukšmas.

**Aplinkos oro tarša.** Stacionarių ir mobilių taršos šaltinių į atmosferą išmetami teršalai yra vienas svarbiausių veiksnių, sąlygojančių aplinkos oro kokybę. Oro tarša kelia tiesioginę grėsmę žmonių sveikatai ir neigiamai veikia ekosistemų būklę. Aplinkos oro užterštumas priklauso nuo to, kiek teršalų patenka į atmosferą ir nuo to, kokios yra sąlygos jiems išsisklaidyti. Į atmosferą išmestas teršalų kiekis (CO, NO<sub>x</sub>, SO<sub>2</sub>, LOJ, KD<sub>10</sub>, KD<sub>2,5</sub>) yra vienas svarbiausių veiksnių, lemiančių aplinkos oro kokybę.

Automobilių kelių transporto infrastruktūros objektų atmosferos oro taršos šaltinis yra keliu važiuojantis transportas. Svarbiausi atmosferos orą teršiantys autotransporto išmetami teršalai yra kuro degimo produktai.

Išsiskyrusių iš automobilių teršalų sklaidos atmosferos ore pobūdis priklauso nuo meteorologinių sąlygų, teritorijos užstatymo, reljefo ypatumų. Reikšmingas transporto poveikis oro kokybei nustatomas, kai eismo intensyvumas viršija 15000-20000 aut./parą (planuojamos teritorijos eismo intensyvumas pateikiamas 7

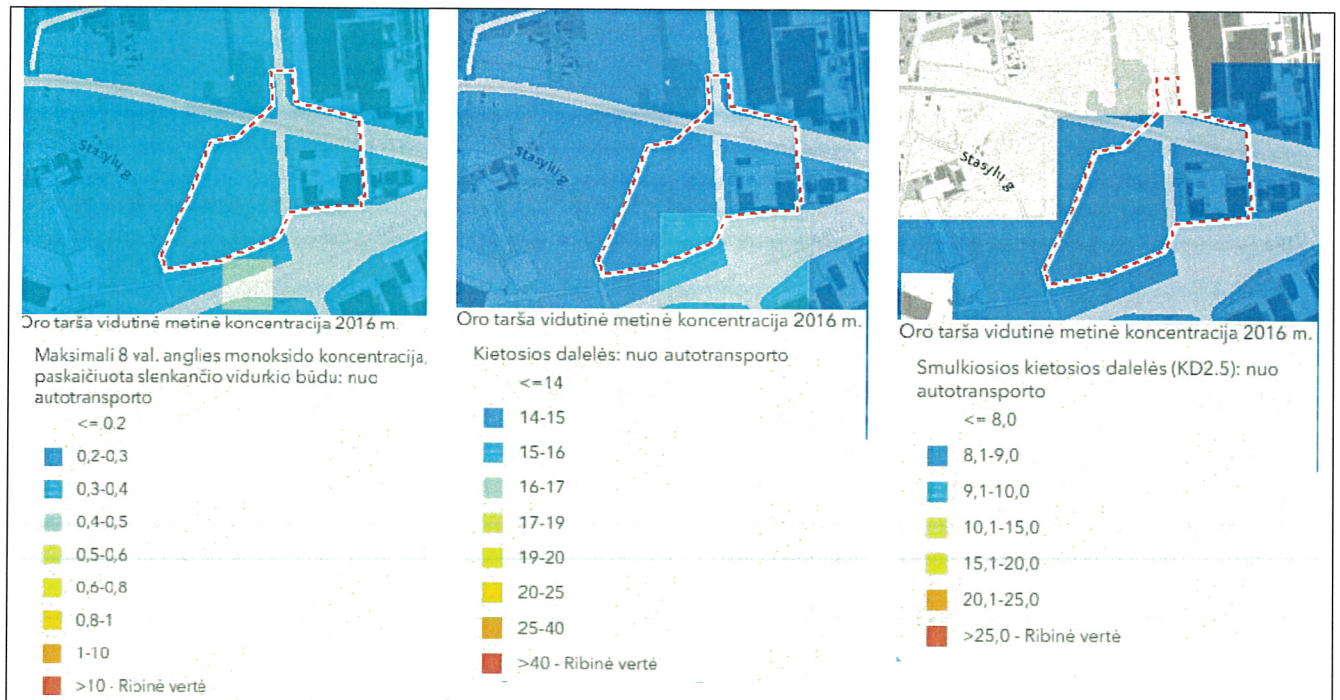
Teritorijų planavimo projekto žymuo	Lapas	Lapų	Laida
VP19-73	9	19	0

paveiksle) ir yra teršalų sklaidą ribojančių objektų, pvz. aklinai užstatytos gatvės, sukuriančios „kanjono“ efektą; dėl šios priežasties stebima ženkliai kelių transporto įtaka urbanizuotų teritorijų oro kokybei. Planuojama teritorija yra atviroje erdvėje, kurioje susidaro palankios sąlygos oro teršalams išsisklaidyti, o automobilių srautas nėra intensyvus ir reikšmingas oro kokybei.

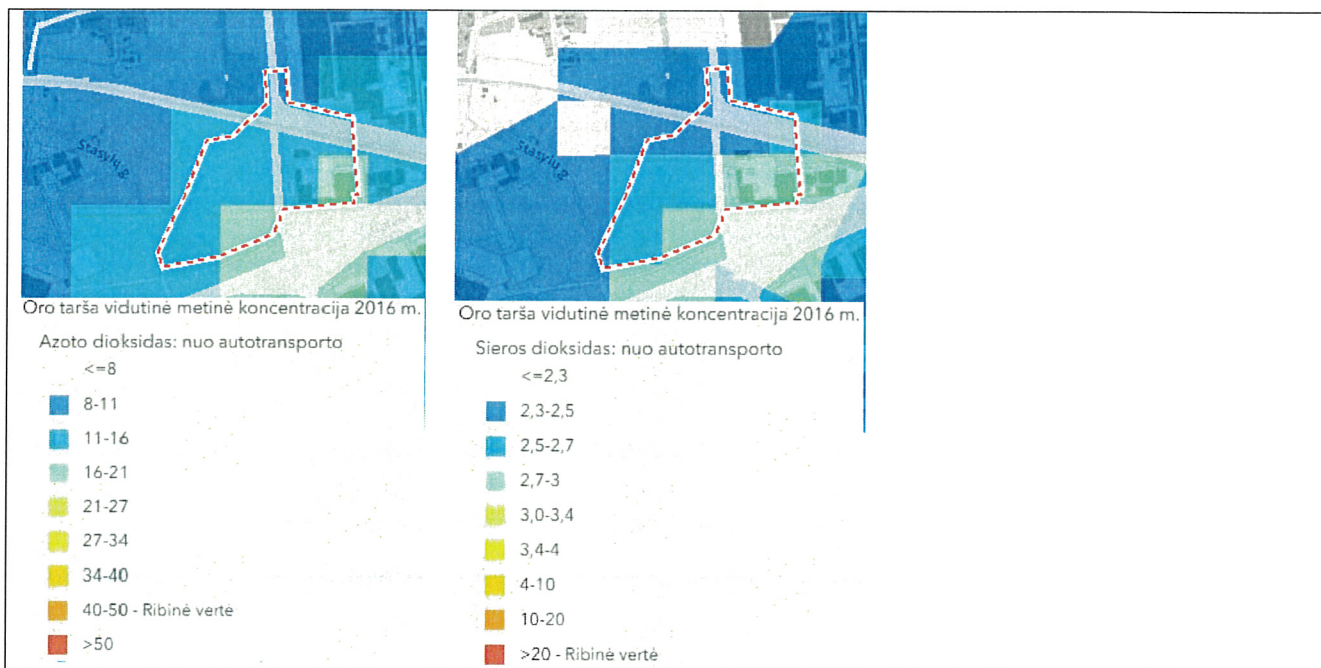
Atsižvelgiant į esamus transporto srautus ir analizuojant oro kokybės duomenis planuojamoje teritorijoje, modeliavimo būdu gauti rezultatai rodo, kad aplinkos ore azoto dioksido, kietųjų dalelių, sieros dioksido ir maksimalios 8 val. anglies monoksido koncentracijos neviršija nustatytų ribinių verčių (7, 8 pav.).



7 pav. Esami autotransporto srautai



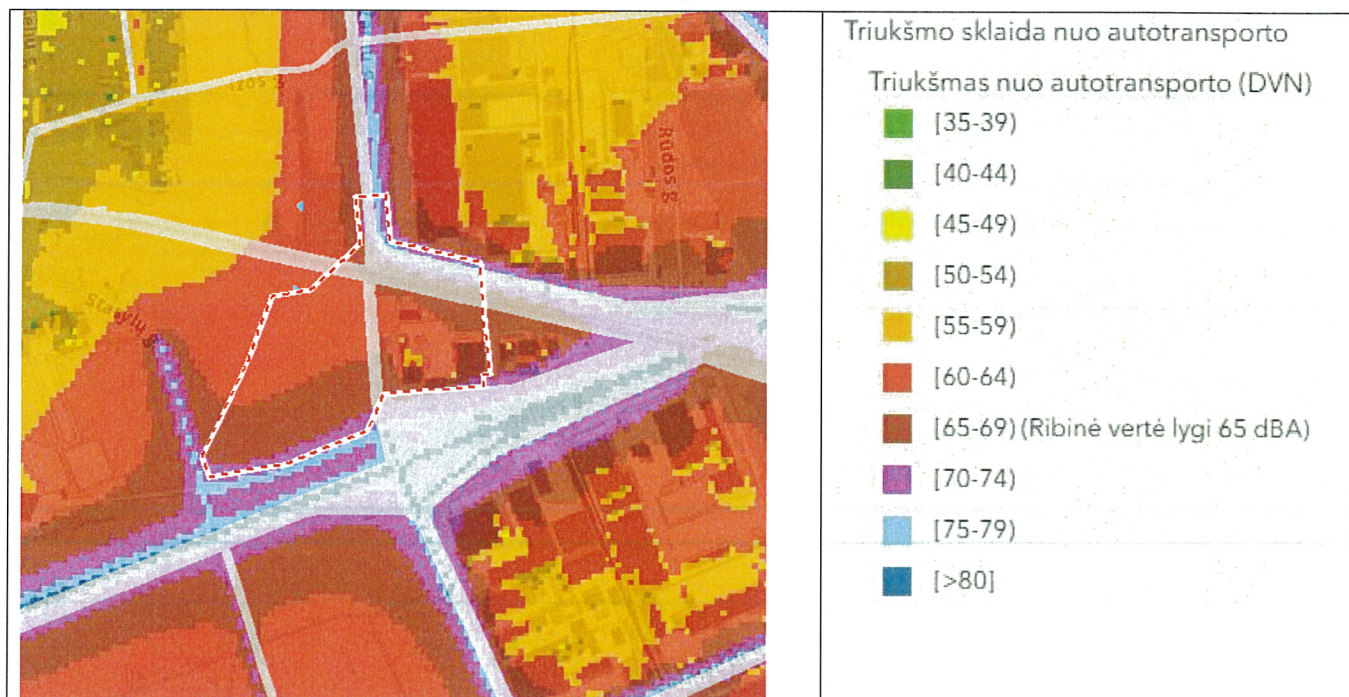
Teritorijų planavimo projekto žymuo	Lapas	Lapų	Laida
VP19-73	10	19	0



8 pav. Aplinkos oro taršos sklaidos žemėlapiai už 2016 m. (azoto dioksido, kietųjų dalelių, sieros dioksido, maksimalios 8 val. anglies monoksido koncentracijos, paskaičiuotos slenkančio vidurkio būdu) ( SJ „Vilniaus planas“).

Specialiojo plano sprendiniais suplanavus tunelinį pravažiavimą po magistraliniu geležinkeliu Vilnius–Kaunas ir sankryžą V. A. Graičiūno ir Žarijų gatvėse viešajam transportui ir įrengiant pėsčiųjų bei dviratininkų takus, ryškus transporto srautų padidėjimas planuojamoje teritorijoje nenumatomas, todėl tikėtina, kad neigiamo poveikio oro kokybei nebus

**Triukšmas.** Planuojamoje teritorijoje nėra gyvenamųjų namų ir visuomeninės paskirties pastatų, o nuo planuojamos teritorijos nutolusioje gyvenamojoje aplinkoje triukšmas neviršija nustatytų ribinių verčių (9-12 pav.).



9 pav. Esamos situacijos Ldvn triukšmo lygis planuojamos teritorijos aplinkoje nuo autotransporto srauto (didžiausias leidžiamas triukšmo ribinis dydis – 65 dBA)

Teritorijų planavimo projekto žymuo	Lapas	Lapų	Laida
VP19-73	11	19	0

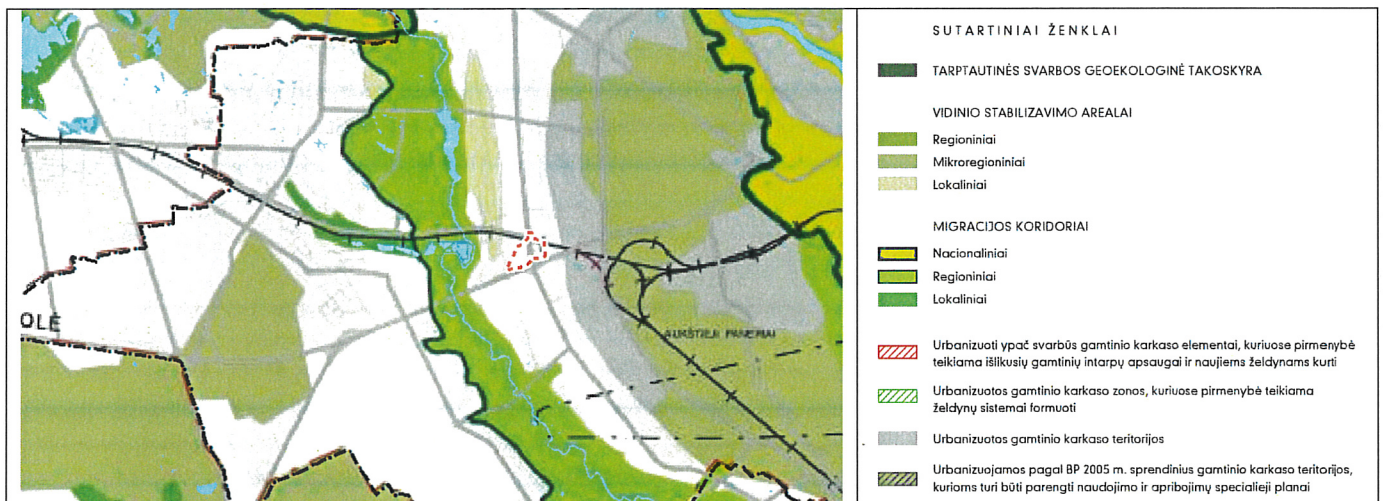
Kaip buvo minėta skyrelyje aukščiau, specialiojo plano sprendiniais suplanavus tunelinį pravažiavimą po magistraliniu geležinkeliu Vilnius–Kaunas ir sankryžą V. A. Graičiūno ir Žarijų gatvėse viešajam transportui ir įrengiant pėsčiųjų bei dviratininkų takus, ryškus transporto srautų padidėjimas planuojamoje teritorijoje nenumatomas, todėl ir triukšmo nuo autotransporto padidėjimas, ypač nuo planuojamo teritorijos nutolusioms gyvenamosioms teritorijoms, nenumatomas.

**Vibracija.** Vibracijos leistinus lygius reglamentuoja Lietuvos higienos norma HN 50:2003 [4.10-14], kuri nustato ribines vibracijos vertes gyvenamuosiuose bei visuomeniniuose pastatuose.

Planuojamoje teritorijoje nėra gyvenamųjų namų ir visuomeninės paskirties pastatų, kuriems neigiamą poveikį galėtų daryti vibracija, todėl neigiamas sprendinių poveikis nenumatomas.

### 3.2.4. Planuojamos aplinkos jautrumas aplinkos apsaugos požiūriu

**Gamtinis karkasas.** Pagal gamtinio karkaso brėžinį teritorija nepatenka į gamtinio karkaso teritorijas, geokologinis potencialas jai nenumatomas (13 pav.).

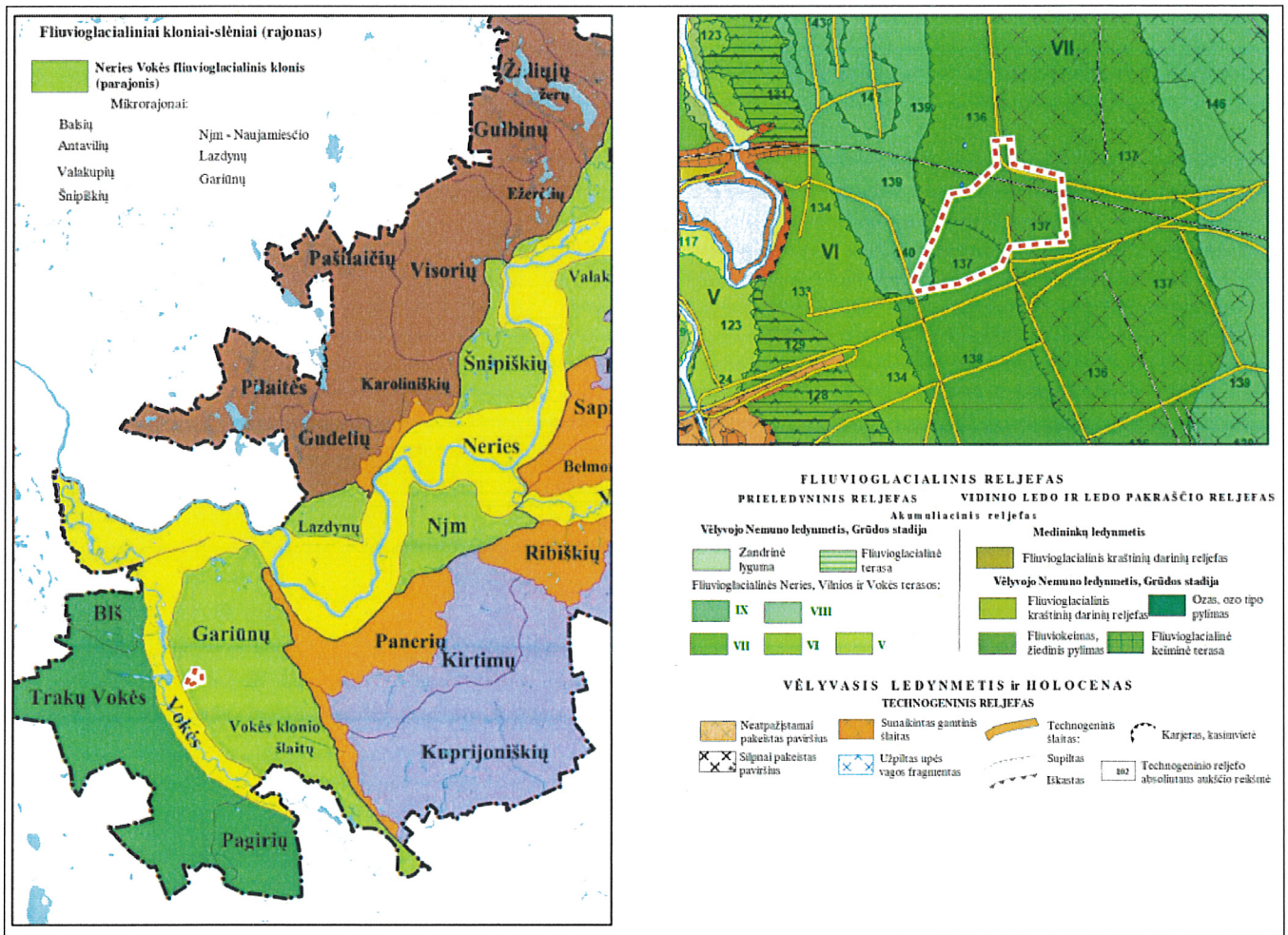


13 pav. Ištrauka iš Vilniaus miesto bendrojo plano brėžinio „5.3 Miesto ir apylinkių gamtinio karkaso schema“

**Reljefas ir geomorfologiniai dariniai.** Planuojama teritorija pagal Vilniaus miesto teritorijos geologinį-geomorfologinį rajonavimą patenka į Neries Vokės fluvio-glacialinio klonio Gariūnų mikrorajoną. Teritorija išsidėsčiusi Vokės slėnio VII viršsalpinėje terasoje (14 pav.).

Pagal litotogiją planuojamoje teritorijoje vyrauja įvairūs smėliai ir gargždo-žvirgždo nuogulos.

Teritorijų planavimo projekto žymuo	Lapas	Lapų	Laida
VP19-73	12	19	0



14 pav. Ištrauka iš Vilniaus miesto geomorfologinio žemėlapis

**Paviršinis hidrografinis tinklas.** Hidrologiniu požiūriu visa nagrinėjama specialiojo plano teritorija priklauso Neries upės baseinui. Planuojamos teritorijos ribose paviršinio vandens telkinių nėra.

**Požeminis vanduo.** Žemės gelmių registro duomenimis specialiojo plano teritorija patenka į požeminių vandens telkinių (vandenviečių) antrąją vandenvietės juostą (15 pav.).

Teritorijų planavimo projekto žymuo	Lapas	Lapų	Laida
VP19-73	13	19	0

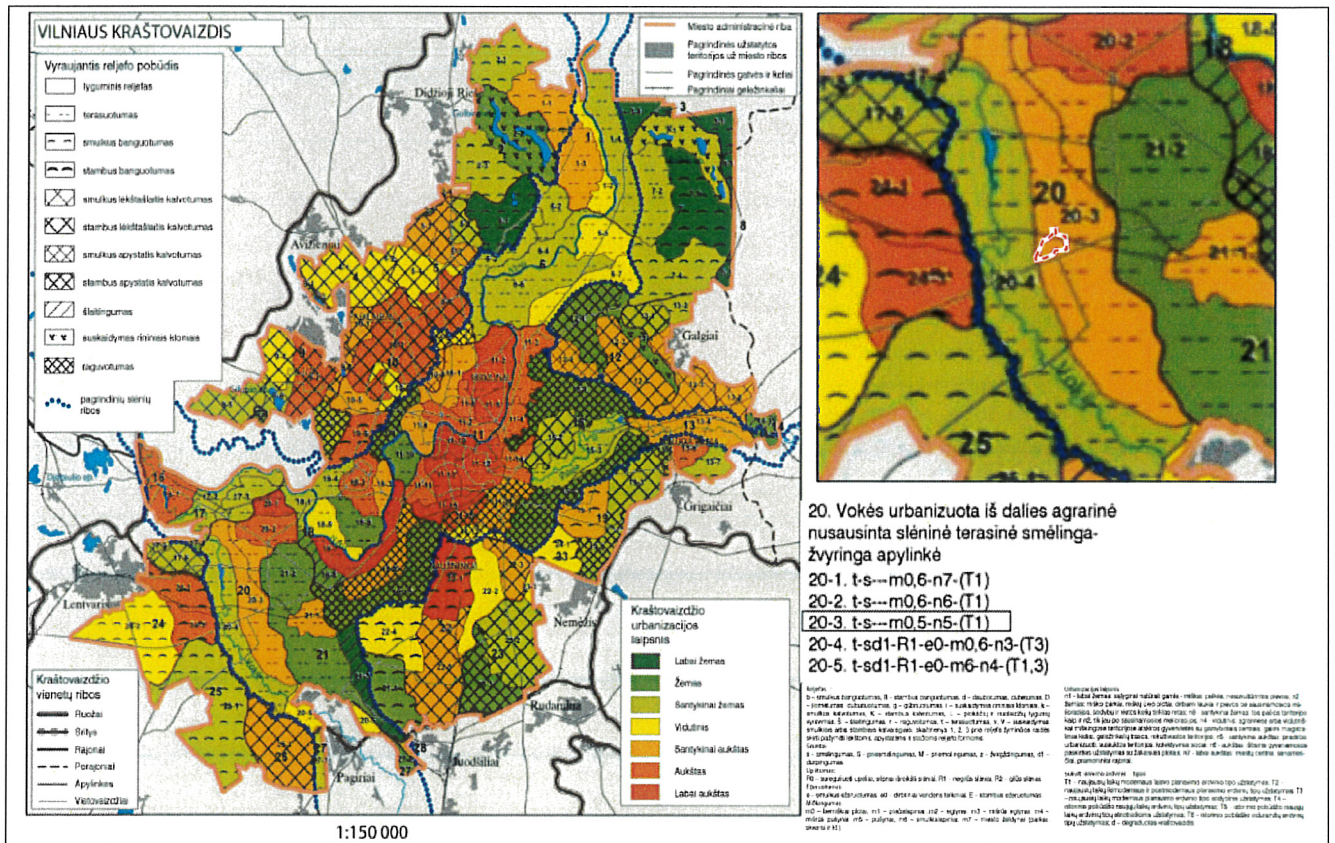


15 pav. Specialiosios žemės ir miško naudojimo sąlygos (<https://www.geoportal.lt/map/>)

Įgyvendinus specialiojo plano sprendinius ir įrengus tunelinį pravažiavimą po magistraliniu geležinkeliu Vilnius–Kaunas ir sankryžą V. A. Graičiūno ir Žarijų gatvėse viešajam transportui, kelio padėtis vandenvietės atžvilgiu nepasikeis, kaip ir poveikis jai.

**Kraštovaizdis.** Vadovaujantis Vilniaus miesto kraštovaizdžio morfologinio rajonavimu kraštovaizdžio apylinkių ir vietovių lygmenyje (P. Kavaliauskas, 2011), planuojama teritorija patenka į Vokės urbanizuotą iš dalies agrarinę nusaustiną terasinę smėlingą-žvirgždingą apylinkę. Šioje apylinkėje (20-3) vyrauja terasuotas reljefas, smėlingas gruntas, teritorija nepasižymi miškais, o ten, kur jų yra, vyrauja pušynai. Teritorijoje yra santykinai aukštas urbanizacijos laipsnis, kurios sukultūrinimas gali būti priskiriamas naujausių laikų modernaus laisvo planavimo erdvinio tipo užstatymui. (16 pav.).

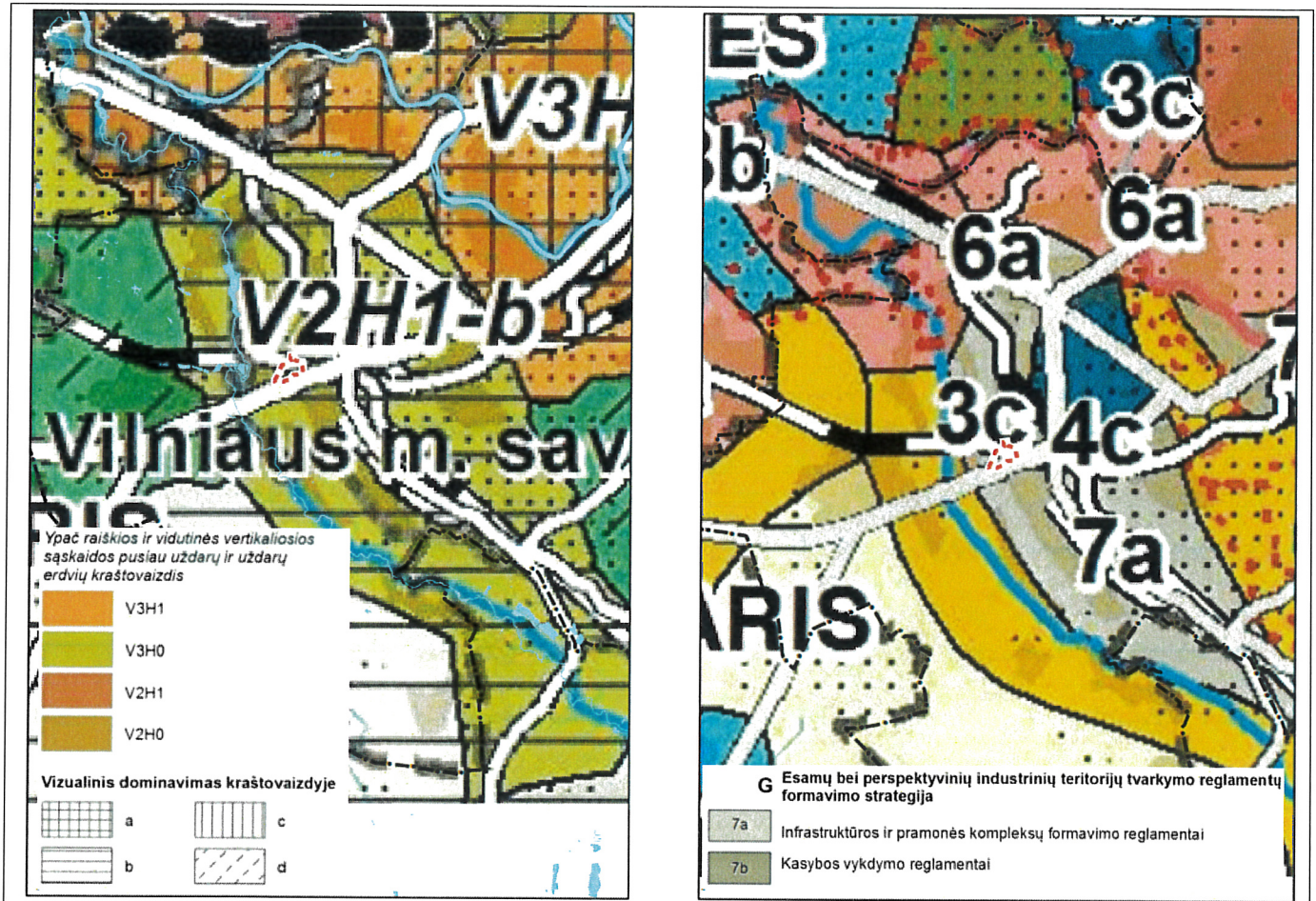
Teritorijų planavimo projekto žymuo	Lapas	Lapų	Laida
VP19-73	14	19	0



16 pav. Vilniaus miesto kraštovaizdžio morfologinis rajonavimas kraštovaizdžio apylinkių ir vietovių lygmenyje.

Pagal Nacionalinį kraštovaizdžio tvarkymo planą, patvirtintą 2015 m. spalio mėn. 2 d. aplinkos ministro įsakymu Nr. D1-703, planuojama teritorija pagal vizualinį estetinį potencialą yra priskiriama ypač raiškios ir vidutinės vertikaliosios sąskaidos pusiau uždarų ir uždarų erdvių kraštovaizdžiui (V2H1-b), kurio kraštovaizdžio erdvinėje struktūroje išreikštos tik horizontalios dominantės. Pagal kraštovaizdžio tvarkymo reglamentavimo kryptis planuojamoje teritorijoje rekomenduojami infrastruktūros ir pramonės kompleksų formavimo reglamentai (16 pav.). Planuojama teritorija patenka į zoną, kurioje rekomenduojama teikti prioritetą pramonės ir logistikos objektų kūrimui (indeksas 7b). Teritorija nepasižymi nei miškais, nei paviršinio vandens telkiniais.

Teritorijų planavimo projekto žymuo	Lapas	Lapų	Laida
VP19-73	15	19	0



16 pav. Ištrauka iš Nacionalinio kraštovaizdžio tvarkymo plano.

Atsižvelgiant į aukščiau išdėstytą informaciją planuojama teritorija nėra jautri aplinkos apsaugos požiūrių, joje nėra ekologiniu požiūriu vertingų objektų. Planuojama teritorija nepatenka į Europos ekologinio tinklo Natura 2000 teritoriją ar jai artimą aplinką bei kitas saugomas gamtines teritorijas.

#### 4. INFORMACIJA APIE PLANO ĮGYVENDINIMO PASEKMIŲ APLINKAI REIŠMINGUMĄ

Pateikiama užpildyta Lietuvos Respublikos aplinkos ministro 2004 m. rugpjūčio 27 d. įsakymu Nr. D1-456 patvirtinto Planų ir programų atrankos dėl strateginio pasekmių aplinkai vertinimo tvarkos aprašo 3 priedo lentelė.

- + tikėtinos reikšmingos teigiamos pasekmės.
- tikėtinos reikšmingos neigiamos pasekmės.
- + / - tikėtinos tiek teigiamos, tiek neigiamos pasekmės.
- 0 nenumatoma nei teigiamų, nei neigiamų reikšmingų pasekmių.
- ? nepakanka informacijos.

Teritorijų planavimo projekto žymuo	Lapas	Lapų	Laida
VP19-73	16	19	0

**4 lentelė. Plano įgyvendinimo pasekmių aplinkai reikšmingumas**

Aplinkos komponentai	Specialiojo plano sprendiniai <sup>1</sup> Sprendiniais suplanuoti tunelinį pravažiavimą po magistraliniu geležinkeliu Vilnius–Kaunas ir sankryžą V. A. Graičiūno ir Žarijų gatvėse viešajam transportui įrengiant pėsčiųjų ir dviratininkų takus, kitą reikalingą infrastruktūrą; numatyti plėtrai reikalingas teritorijas ir motyvuotai pagrįstas konkrečias vietas žemei visuomenės poreikiams paimti; suplanuoti saugų susisiekimo ir inžinerinių komunikacijų tinklą, užtikrinti darnią susisiekimo komunikacijų infrastruktūros plėtrą.	Motyvai, pastabos
Paviršinis vanduo	0	Planuojamoje teritorijoje nėra paviršinių vandens telkinių, kuriems galėtų kilti didesnė taršos grėsmė, nei yra šiuo metu.
Požeminis vanduo	0	Žemės gelmių registro duomenimis artimiausi gavybos (požeminio vandens) gręžiniai nuo planuojamos teritorijos nutolę didesniu atstumu. Tunelinio pravažiavimo po magistraliniu geležinkeliu eksploatavimo metu esantys gręžiniai bus išsaugoti ir nepažeisti bei laikomasi ūkinės veiklos ribojimų gręžinių grięžto režimo SAZ juostose.
Aplinkos oras	0	Neigiamos aplinkos oro taršos pasekmės dėl įgyvendinamų Specialiojo plano sprendinių neprognozuojamos.
Klimato veiksniai	0	Pasekmės nenumatomos
Dirvožemis	0	Prieš pradėdant planuojamoje teritorijoje statybos darbus, teritorijos dalyje, kur bus išlikęs natūralus dirvožemis, planuojama jį nukasti ar nustumti dirvožemio sluoksnį į laikino saugojimo vietą. Vėliau jis gali būti panaudojimas apželdinimui ir gerbūvio tvarkymo darbams.
Natūralios buveinės ir biologinė įvairovė (įsk. pasekmes gyvūnijai ir augalijai)	0	Saugomos, Natura 2000 bei biologiniu požiūriu svarbios teritorijos yra nutolusios nuo planuojamos teritorijos pakankamu atstumu, todėl specialiojo plano sprendiniai neturės neigiamo poveikio saugomų gamtinių teritorijų vertybėms.

Teritorijų planavimo projekto žymuo	Lapas	Lapų	Laida
	VP19-73	17	19

Kraštovaizdis	0	Vadovaujantis Nacionalinio kraštovaizdžio tvarkymo plano, patvirtinto 2015 m. spalio mėn. 2 d. aplinkos ministro įsakymu Nr. D1-703, sprendiniais, planuojama teritorija patenka į zoną, kurioje rekomenduojama teikti prioritetą pramonės ir logistikos objektų kūrimui (indeksas 7b), o specialiuoju planu numatomi sprendiniai rekomenduojamiems neprieštarauja.
Kultūros paveldas	0	Kultūros paveldo objektai ir jų teritorijos į planuojamą teritoriją nepatenka, poveikis jiems nenumatomas.
Materialiniai antropogeniniai ištekčiai	0	Jeigu sprendinių konkretizavimo stadijoje bus numatytos plėtrai reikalingas teritorijas ir motyvuotai pagrįstas poreikis konkrečias vietas žemei visuomenės poreikiams paimti, už visuomenės poreikiams paimamą turimą bus atlyginama teisės aktais numatyta tvarka. Turto ir nuostolių vertė vadovaujantis turto ir verslo metodika bus nustatyta sklypo (dalies) paėmimo visuomenės poreikiams proceso metu.
Neatsinaujinantis ir atsinaujinantis gamtos ištekčiai	0	Poveikis nenumatomas
Žmonių sveikata	0	Plano sprendiniai rizikos žmonių sveikatai nesukels. Specialiojo plano sprendiniai neturės įtakos triukšmo ir vibracijų lygio pokyčiui už planuojamos teritorijos ribos gyvenantiems žmonėms.
Žmonių gerovė	+	Įrengus Specialiojo plano sprendiniais numatomą tunelinį pravažiamą po magistraliniu geležinkeliu Vilnius-Kaunas ir sankryžą V. A. Graičiūno ir Žarijų gatvėse viešajam transportui įrengiant pėsčiųjų ir dviratininkų takus, numatomos tik teigiamos pasekmės žmonių gerovei dėl visų galimų eismo dalyvių saugumo didinimo, transporto pralaidumo gerinimo.
Žmonių saugumas	+	Įgyvendinus Specialiojo plano sprendinius numatomas eismo dalyvių saugumo sąlygų pagerėjimas.
Aplinkos komponentų ir pasekmių jiems tarpusavio sąveika	0	Įgyvendinus specialiojo plano sprendinius, aplinkos komponentų būklės pablogėjimo ar pagerėjimo nenumatoma.

Teritorijų planavimo projekto žymuo VP19-73	Lapas	Lapų	Laida
	18	19	0

## 5. KITA INFORMACIJA

### 5.1. Informacija apie priemones, numatytas neigiamų pasekmių aplinkai prevencijai vykdyti, pasekmėms sumažinti ar kompensuoti

Specialiojo plano sprendiniai planuojamoje teritorijoje neturės reikšmingo poveikio saugomoms teritorijoms, todėl poveikio mažinimo priemonės nenumatomos.

Kultūros paveldo vertybių registro duomenimis, į planuojamą teritoriją kultūros paveldo objektai ar vietovių teritorijos į planuojamą teritoriją nepatenka, todėl poveikio mažinimo priemonės nenumatomos.

Specialiojo plano sprendinių įgyvendinimas prisidės prie visų galimų eismo dalyvių saugumo didinimo, transporto pralaidumo gerinimo.

Prieš pradėdant planuojamoje teritorijoje statybos darbus, teritorijos dalyje, kur bus išlikę natūralus dirvožemis, planuojama jį nukasti ar nustumti dirvožemio sluoksnį į laikino saugojimo vietą. Vėliau jis gali būti panaudojamas apželdinimui ir gerbūvio tvarkymo darbams.

### 5.2. Informacija apie galimą visuomenės nepasitenkinimą specialiuoju planu

Atsižvelgiant į tai, kad planuojamoje teritorijoje nėra nuolatinių gyventojų kuriems galėtų sukelti nepatogumų specialiojo plano sprendinių įgyvendinimas ir/ar jų eksploatavimas, todėl tikimasi, kad nepasitenkinimo specialiuoju planu nebus.

Teritorijų planavimo projekto žymuo	Lapas	Lapų	Laida
VP19-73	19	19	0