

UAB „PVG“,

Gsm: +370 684 26888

E-mail: pvg.projektai@gmail.com

| | | |
|--------------------------------------|---|----|
| Statinio pavadinimas | Komercinės paskirties pastato Juodupio g. 36; Vilnius Naujos statybos projektas | |
| Projektavimo etapas | Projektiniai pasiūlymai | PP |
| Projekto dalis | Architektūrinė dalis | |
| Laida | | 0 |
| Statybos rūšis | Nauja statyba | |
| Statinio kategorija | Ypatingas statinys | |
| Kompleksas | PVG -2023- 05- 16 | |
| Statytojo (užsakovo) pavadinimas | UAB "Sostinės valdos" | |
| Projektuotojas | UAB "Projektų valdymo grupė" | |

| Pareigos | Pavardė | Parašas | Data |
|-------------------------|--|---------|------|
| PV At. Nr. : A 871 | Viktoras Kormilcevas | | 2024 |
| PDV At. Nr. : A 871 | Viktoras Kormilcevas | | 2024 |
| Direktorius | Viktoras Kormilcevas | | 2024 |
| Statinio Architektas | Aušra Kormilceva Viktoras Kormilcevas | | 2024 |

| PROJEKTO PATVIRTINIMAI | | | |
|------------------------|---------|---------|------|
| Pareigos | Pavardė | Parašas | Data |
| | | | |
| | | | |

Forma patvirtinta
 Vilniaus miesto
 savivaldybės mero
 2023 m. kovo 26 d.
 potvarkiu Nr. 955-9/23



VILNIAUS MIESTO SAVIVALDYBĖS ADMINISTRACIJA

PRITARIU
 Vyriausiasis miesto architektas

(parašas)
 20__m._____d.

PROJEKTINIŲ PASIŪLYMŲ RENGIMO UŽDUOTIS

20 m.
 Vilnius

1. Statinio projekto pavadinimas: Komercinės paskirties pastatų Juodupio g. 36, Vilniuje, statybos projektas
2. Nustatomi žemės sklypo naudojimo reglamentai

| | | |
|------|--|--|
| 2.1. | užstatymo tipas | Vadovautis 2001-07-25 Miesto tarybos sprendimu Nr. 388 patvirtinto „Nemėžio pirmojo mikrorajono šiaurinės dalies teritorijos detaliojo plano ir raidos programos“ (TPDR Reg. Nr. T00056197, toliau – Detalusis planas) sprendiniais * |
| 2.2. | užstatymo tankis | |
| 2.3. | užstatymo intensyvumas | |
| 2.4. | aukštis (m) nuo statinių statybos zonos esamo žemės paviršiaus | |
| 2.5. | maksimali absoliutinė altitudė (m) | |
| 2.6. | aukštų skaičius (nuo–iki) | |
| 2.7. | priklausomų želdynų plotas | |
| 2.8. | automobilių stovėjimo vietų skaičius | Privalomas automobilių stovėjimo vietas projektuoti vadovaujantis STR2.06.04:2014 „Gatvės ir vietinės reikšmės keliai. Bendrieji reikalavimai“ ir Vilniaus miesto savivaldybės tarybos patvirtintais sprendimais: 2017-12-20 sprendimu Nr. 1-1312 „Dėl Vilniaus miesto savivaldybės teritorijos suskirstymo į zonas pagal nustatytus automobilių stovėjimo vietų skaičiaus koeficientus schemas, kompensavimo už papildomai įrengtas automobilių stovėjimo vietas tvarkos aprašo ir sutarties formos tvirtinimo“ bei 2021-07-14 sprendimu Nr. 1-1083 „Dėl Vilniaus miesto savivaldybės teritorijos suskirstymo į zonas pagal nustatytus automobilių stovėjimo vietų skaičiaus koeficientus schemas tvirtinimo“. Vadovaujantis 2018-12-19 Vilniaus miesto tarybos sprendimu Nr. 1-1859 patvirtintu „Vilniaus miesto savivaldybės darnaus judumo planu“ ir skatinant judėjimą mieste |

| | | |
|------|-------------------------------------|--|
| | | alternatyviomis priemonėmis, rekomenduojama didinti dviračių stovėjimo vietų skaičių – mažiausiai 1 vieta 2-3 butams, ir mažiausiai 10-čiai proc. darbuotojų. Aikštelėse numatyti įrengti dviračių įkrovimui prieigas. |
| 2.9. | esamų medžių įvertinimas, taksacija | <p>Prieš rengiant projektą atlikti visų medžių, augančių teritorijoje ir už jos ribų (jei planuojami statiniai bei pastatai priartėja arčiau kaip 5 m atstumu iki medžių) inventorizaciją. Jei medžių ar krūmų nėra tai turi būti parašyta aiškinamojo rašto dalyje.</p> <p>Želdiniai vertinami remiantis Želdynų ir želdinių inventorizavimo ir apskaitos taisyklėmis (Lietuvos Respublikos aplinkos ministro 2008 m. sausio 8 d. įsakymas Nr. D1-5 „Dėl Želdynų ir želdinių inventorizavimo ir apskaitos taisyklių patvirtinimo“). Informaciją, kurie želdiniai yra saugotini rasite 2008 m. kovo 12 d. LR Vyriausybės nutarime Nr. 206. Grafinę ir tekstinę informaciją pateikti vadovaujantis pateiktu grafiniu/informaciniu medžių žymėjimo ir inventorizacijos lentelės pavyzdžiu „Grafinis/informacinis medžių žymėjimas plane ir inventorizacijos lentelės sudėtis“. Darbus gali atlikti kvalifikaciją inventorizuoti medžius ir vertinti jų būklę turintis specialistas.</p> <p>Numatant medžių (išskyrus invazinius augalus) kirtimą, taikomas adekvatus kompensavimas naujais želdiniais – kertamo medžio diametras kompensuojamas tokia pat sodinamų medžių diametrų suma, papildomai numatoma galimybė kompensuoti krūmų masyvais, kur 1cm medžio kamieno diametro yra tolygus 2 m² krūmų masyvo plotui (jei sodinami 40-60 cm sodinukai, 2-4 vnt./m² tankiu, priklausomai nuo augalo rūšies).</p> <p>Identifikuotus vertingus želdinius siekti išsaugoti ir integruoti į sklypo sprendinius. Jei numatomi kirtimai, pagrįsti būtinybę projektu šalinti medžius, 40 cm diametro ir brandesni medžiai gali būti siūlomi šalinti tik išimtiniais atvejais. Saugoti medžius už sklypo ribų.</p> |

3. Kiti reikalavimai

| | | |
|------|--|--|
| 3.1. | architektūrinės išraiškos priemonės: medžiagiškumas, spalva, tūrio formos, proporcijos, mastelis | <p>Vadovautis LR Statybos įstatymo 5 straipsnio bei LR Architektūros įstatymo 11 straipsnio reikalavimais.</p> <p>Pastatai savo tūriu, fasado kompozicija privalo derėti prie konteksto, tačiau kartu turi būti šiuolaikiški savo urbanistiniu sprendimu, architektūrine raiška bei technologiniais sprendimais, papildyti ir praturtinti miestovaizdžio</p> |
|------|--|--|

charakterį.

Atsižvelgti ir reaguoti į aplinkinio užstatymo aukštingumą, charakterį, proporcijas, mastelį.

Pastatų architektūrinė išraiška turi būti kontekstuali aplinkai.

Užtikrinti natūralių, geriausia vietinių statybinių medžiagų – plytos, medis, betonas, metalas, stiklas, naudojimą. Nurodyti fasadų apdailai parinktas medžiagas.

Saugoti, neužgožti, neardyti ir architektūrinėmis priemonėmis pabrėžti susiformavusį kraštovaizdį – reljefą, želdynus ir želdinius.

Formuojama miestietišką gyvenimo būdą ir kokybiškas gyvenimo sąlygas tankiai užstatytoje aplinkoje kurianti, paslaugų plėtrai tinkama kvartalų erdvinė struktūra, diegiami perimetrinei užstatymo tipologijai būdingi principai:

- pastatais, želdiniais ir gerbūvio elementais atskiriamos viešos (gatvių, aikščių, skverų,) erdvės nuo privačių kiemo erdvių;
- pastatai statomi pagal gatvės erdvę formuojančias užstatymo linijas, pastatų elementai – į gatvės erdvę išsikišantys atramos neparemti erkeriai, balkonai, stogeliai formuoja gyvas ir dinamiškas gatvių perspektyvas;
- kiemo erdvės formuojamos fiziniiais ar emociniais barjeriais kuriant konkrečiai bendruomenei priklausančių erdvių ribas su akcentuojamais patekimais, skatinant šias erdves naudojančios bendruomenės įsitraukimą į erdvės priežiūrą ir kontrolę;
- gyvenamojo kiemo erdvės proporcija (kiemo erdvės pločio ir kiemą formuojančio užstatymo aukščio santykis) turėtų būti ne mažesnis, nei 1,5x1 – 2x1.

Gatvės ir viešosios erdvės formuojamos pritaikytos įvairių interesų gausai, paslaugų koncentracijai, jose kuriamos šiuolaikiškos judumo sąlygos:

- pirmuosiuose pastatų, esančių palei C ir žemesnės kategorijos gatves ir viešąsias erdves, aukštuose negalimi aklini fasadai, parkingai ir garažai. Čia įrengiamos universalios paskirties patalpos, kurios naudojamos įvairioms paslaugoms (komercinėms, socialinėms, visuomeninėms ir panašiai). Į šias patalpas įrengiami neįgaliesiems pritaikyti patekimai iš gatvės. Patalpų aukštis ne mažesnis nei 3,5 m. Palei D kategorijos gatves pirmuosiuose pastatų aukštuose gali būti įrengiami ir būstai;

| | | |
|------|---|---|
| | | <ul style="list-style-type: none"> • pastatai, susisiekimo infrastruktūra ir viešos erdvės pritaikytos tokiai judumo dalyvių hierarchijai: pėstysis > dviratininkas > viešas transportas > automobilis; • perimetriniu būdu ir jam giminingais principais užstatytų kvartalų sklypuose palei gatvės fasadus neleidžiamas antžeminių automobilių stovėjimo vietų įrengimas (galimas tik stovėjimas gatvėse, palei važiuojamąją dalį įrengiamose stovėjimo vietose); • viešųjų erdvių judėjimo traktuose, šaligatviuose, pėsčiųjų ir dviračių takuose negali būti judėjimui kliudančių elementų – patekimams į patalpas reikalingų laiptų, pandusų, taip pat atramų, ženklinimo įrenginių ir pan. Perimetriniame užstatyme patekimams į patalpas reikalingi laiptai, pandusai ir pan. įrengiami sklypuose, įtraukiant į pastato turį. |
| 3.2. | reikalavimai sklypo sutvarkymui ir apželdinimui | <p>Parengti žemės sklypo sutvarkymo ir apželdinimo sprendinius. Projektinių pasiūlymų sprendiniuose akcentuoti būsimų sprendinių įtaką vietos kraštovaizdžiui, sklypo ir gretimos aplinkos ekologinei būklei, susiklosčiusiems socialiniams veiksniams, įvertinti kaip funkcionuos jungtys su gretimybėmis.</p> <p>Sklypo apželdinimo sprendiniais atliepti esamos vietos kraštovaizdžio sąlygas, užtikrinti teigiamą sprendinių vizualinę įtaką supančiai aplinkai ir pagerinti žaliosios Vilniaus miesto infrastruktūros kokybę. Želdiniais švelninti vizualinę įtaką aplinkai.</p> <p>Siekiant užtikrinti kuo aukštesnę ekosisteminę želdinių vertę, sklypo plano želdiniams taikomi šie prioritetai: išsaugomi esami medžiai ir želdinių masyvai, projektuojami medžiai (aukštaūgės rūšys), projektuojami medeliai (žemaūgės rūšys) ir krūmai bei žemę dengiantys krūmų masyvai, projektuojami žoliniai medingi augalai, tausojančio šienavimo pieva. Žemiausią ekosisteminę vertę turinti veja ir svetimžemiai augalai projektuojama tik funkciškai tam pagrįstuose plotuose. Nauji projektuojami želdiniai ir medžiai turi būti pažymėti sutartiniais ženklais, kurie žymėjimu skiriasi nuo esamų paliekamų želdinių žymėjimo.</p> <p>Aprašyti sklypo dangų medžiagiškumą, parinkimo motyvus.</p> |

| | | |
|------|-----------------------------------|---|
| | | <p>Aiškinaujame rašte nurodyti lietaus vandens surinkimo sprendinius. Pasiūlyti tvarius lietaus vandens surinkimo ir kitus tvarią aplinką formuojančius sprendinius panaudojant susiklosčiusios gamtinės situacijos potencialą.</p> <p>Projektuojant antžeminę automobilių aikštelę numatyti želdinių intarpus, jas projektuoti su medžiais ir/ar krūmais, užtikrinant tam reikalingus dangų ir technologinius sprendimus, numatyti pralaidžių dangų, vengti ištisinių nepralaidžių dangų plotų.</p> <p>Pastatų ir viešųjų erdvių sąrangos principai teritorijoje, pastatų išdėstymo sklype sprendiniai ir užstatymo rodikliai privalo atitikti urbanistinį kontekstą – teritorijoje susiklosčiusią ar tikslingai formuojamą užstatymo tipologiją ir jai būdingus užstatymo rodiklius: intensyvumą, tankį, aukštumą, taip pat ne suardyti, bet tobulinti esamus funkcinis ryšius teritorijoje.</p> <p>Vadovautis Priklausomųjų želdynų plotų normų apskaičiavimo tvarkos aprašu (patvirtintu 2007-12-21 LR Aplinkos ministro įsakymu Nr. D1-694) Užtikrinti gaisrinės saugos, higienos ir insoliacijos reikalavimus.</p> <p>Didžiausia rekomenduojama nelaidžių dangų ploto dalis sklype, kuriai netaikomos kompensacinės priemonės, 40 %.</p> |
| 3.3. | konteksto sąlygojami reikalavimai | <p>* Atsižvelgiant į tai, kad nustatyta Detaliojo plano sprendinių kolizija, projektuojant vadovautis mažiausios plėtos nustatytais reglamentais, t. y. didžiausias leidžiamas užstatymo tankis – 30 %, didžiausias leidžiamas aukštų skaičius – 3 aukštai be mansardos. Siekiant didesnių plėtos galimybių, svarstyti koreguoti Detalųjį planą.</p> <p>Vertinant teritorijos užstatymo pobūdį, susiklosčiusį užstatymo tipą (aplinkoje susiklostęs mažo užstatymo intensyvumo ir tankio, sodybinio pobūdžio užstatymas), projektuojamus pastatus (jų korpusus) skaidyti mažesnio mastelio tūriais, artimais aplinkoje vyraujančio užstatymo parametrams. Sprendinius pagrįsti grafiškai ir raštu.</p> <p>Vadovaujantis Detaliojo plano sprendiniais, centrinėje dalyje numatyta grupė blokuotų namų, kuriuose galėtų būti įrengti atskiri butai.</p> <p>Patalpų planinė struktūra turi atitikti jų naudojimo paskirtį. Pastatuose projektuojant skirtingų paskirčių patalpas, projektinių pasiūlymų sudėtyje pagrįsti pastatų patalpų paskirčių balansą.</p> |

| | | |
|------|--|---|
| | | <p>Planuojant gyvenamosios paskirties patalpas pastatuose, numatyti visą joms privalomą infrastruktūrą (želdynų, automobilių stovėjimo kiekį, socialinę infrastruktūrą).</p> <p>Formuoti racionalią sklypo užstatymo, pravažiavimų, automobilių stovėjimo vietų išdėstymo bei žaliųjų kiemo erdvių struktūrą. Vidinėse kvartalų dalyse formuoti proporcingas vidines žaliąsias kiemo erdves kokybiškam jų naudojimui. Kurti aiškiai identifikuojamą viešų ir privačių erdvių sistemą.</p> <p>Vadovautis STR 2.02.02:2004 „Visuomeninės paskirties statiniai“, projektuojant gyvenamosios paskirties patalpas – STR 2.02.01:2004 „Gyvenamieji pastatai“. Užtikrinti reikalavimus, keliamus žmonėms su negalia, vadovaujantis STR 2.03.01:2019 „Statinių prieinamumas“.</p> <p>Projektinių pasiūlymų sklypo plane pateikti atstumus nuo automobilių stovėjimo aikštelių ir atliekų konteinerių aikštelių iki gyvenamųjų namų langų ir vaikų žaidimo aikštelių.</p> <p>Nepažeisti trečiųjų asmenų interesų. Projektinių pasiūlymų sudėtyje pagrįsti, kad išlaikomi norminiai atstumai iki sklypų ribų – pateikti atstumus iki sklypų ribų projektinių pasiūlymų sklypo plane, jei reikalinga, teikti papildomus sklypo pjūvius su nurodytais aktualiais atstumais, aukščių altitudėmis. Neišlaikant norminių atstumų iki sklypų ribų ar užkertant lygiateises plėtros galimybes gretimuose sklypuose, pateikti reikalingus žemės sklypų (teritorijų) savininkų ar valdytojų rašytinius sutikimus iki pritarimo projektiniams pasiūlymams.</p> <p>Įvertinti Vilniaus miesto savivaldybės tarybos 2022-03-09 sprendimo Nr. 1-1355 „Dėl Vilniaus miesto savivaldybės teritorijoje projektuojamų objektų, kurių architektūrinėms idėjoms įvertinti privaloma skelbti projektų konkursus“ reikalavimus. Projektinius pasiūlymus papildyti informacija, dėl Sprendimo taikymo reikiamybės ir, esant reikalui, dėl Sprendimo reikalavimų įgyvendinimo: informacija apie įvykusį architektūrinį konkursą (jei toks buvo organizuotas) arba ekspertinio vertinimo protokolu. Vadovautis konkurso komisijos ar ekspertų tarybos pastabomis, pateikti paaiškinimus, kaip atsižvelgta į šias pastabas.</p> |
| 3.4 | reikalavimai susisiekimo ir inžinerinių tinklų plėtrai | Pagal susisiekimo ir inžinerinius tinklus eksploatuojančių institucijų sąlygas. |
| 3.5. | kiti teritorijų planavimo dokumentuose nustatyti reikalavimai (bendruosiuose, specialiuosiuose | Vadovautis Vilniaus miesto savivaldybės teritorijos bendroju planu (TPDR Reg. Nr. T00086338), Vilniaus miesto dviračių takų |

| | | |
|------|---|--|
| | planuose) | specialiojo plano (TPDR Reg. Nr. T00072197) sprendiniais ir Susisiekimo pėsčiomis projektų Vilniaus miesto savivaldybėje rengimo ir įgyvendinimo rekomendacijomis (patvirtintomis Vilniaus miesto savivaldybės administracijos direktoriaus 2018-12-17 įsakymu Nr. 30-3844/18(2.1.1E-TD2)). |
| 3.6. | su projekto įgyvendinimu susijusi būtina viešosios infrastruktūros plėtra | Vertinti esamą pėsčiųjų ir dviračių takų, viešų erdvių ir transporto infrastruktūros sistemą ir jos plėtros poreikį. Nurodyti esamas ugdymo įstaigų lankymo galimybes susiejant su projektuojamų būstų skaičiumi. Nagrinėti galimybę numatyti ugdymo įstaigas pirmuose pastatų aukštuose. |
| 3.7. | projektinių pasiūlymų vaizdinės informacijos parengimas | Vadovaujantis 2019 m. gruodžio 16 d. Vilniaus miesto savivaldybės administracijos direktoriaus įsakymu Nr. 30-3178/19 patvirtintu „Projektinių pasiūlymų ir techninio projekto įtraukimo į GIS duomenų bazę ir geoportalą „Vilnius 3D planas“ tvarkos aprašu, projekto medžiaga pateikiama įtraukti į GIS duomenų bazę ir geoportalą „Vilniaus 3D planas“. Projektinių pasiūlymų sudėtis pagal STR1.04.04:2017 „Statinio projektavimas, projekto ekspertizė“ 13 priedą. Projektiniai pasiūlymai turi būti papildomi informacija reikalaujama aukščiau išdėstytuose užduoties punktuose. Projektinių pasiūlymų rengimo užduotis teikiama kaip projektinių pasiūlymų sudėtinė dalis. PP medžiagą papildyti kvartalo urbanistinės struktūros analize, sklypą analizuoti remiantis šiais aspektais: sklypo naudojimas (esami pėsčiųjų, dviratininkų takai, kita infrastruktūra, esami – būsimi srautai, ryšiai), svarbiausieji vietos charakterį formuojantys elementai (pastatai, viešos – privačios erdvės, reljefas, medžiai ir kt.); sklypo ribos, jų fizinė išraiška; sklypo gretimybės (fizinės, funkcinės, kultūrinės ir kt.) ir kt. Projektinių pasiūlymų grafinėje medžiagoje (pjūviuose, fasaduose) nurodyti projektuojamo pastato (pastatų), statinio statybos zonos esamo žemės paviršiaus vidutinę altitudę, esamo žemės paviršiaus kontūrą. Parengti projektuojamų pastatų santykį su aplinkiniu užstatymu, įtaką miestovaizdžiui, medžiagiškumą atspindinčias vizualizacijas iš aktualių taškų. Užtikrinti visuomenės informavimą STR „Statinio projektavimas, projekto ekspertizė“ VIII skyriuje nustatyta tvarka; informacinis stendas turi būti pakankamo dydžio (ne mažiau kaip 0,5 kv. m), stende pateikiama statinių išdėstymo sklype su gretima urbanistine aplinka vizualizacija, |

| | | |
|--|--|---|
| | | nurodoma stendo įrengimo ir išmontavimo datos ir kita privaloma informacija. |
|--|--|---|

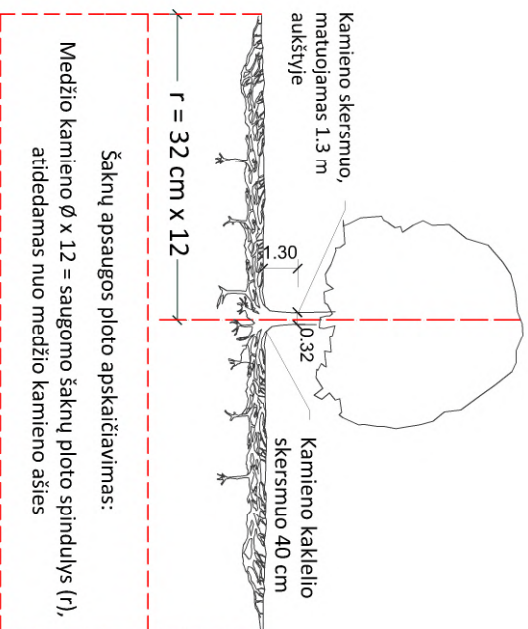
M S el. paštas

K K

Lietuvos Respublikos viešojo administravimo įstatymo 36 straipsnis: asmuo turi teisę apskųsti viešojo administravimo subjekto priimtą administracinės procedūros sprendimą savo pasirinkimu administracinių ginčų komisijai arba administraciniam teismui įstatymų nustatyta tvarka.

Grafinis/informacinis medžių žymėjimas plane ir medžių inventorizacijos lentelės sudėtis

MEDŽIŲ LAJOS IR ŠAKNYNO PROJEKCIJOS ŽYMĖJIMAS BRĖŽINYJE



SVARBŪ:

- Gamtinėje medžio augimvietėje šaknų projekcija visuomet didesnė už lajos projekciją. Urbanizuotose teritorijose šaknų projekcija gali būti asimetriška ir mažesnė.
- Parenkant projektinius sprendinius, būtina numatyti esamo šaknyno išsaugojimo priemones, nemažinant esamo šaknyno ploto. Mažinimo atveju - būtinas EAC arba ISA* arboristo vertinimas.
- Projektuojant dangas lajos projekcijos plote, dangų atraukimas skaičiuojamas nuo kamieno kaklelio.

REIKALAVIMAI SAUGOMAM ŠAKNŲ PLOTUI:

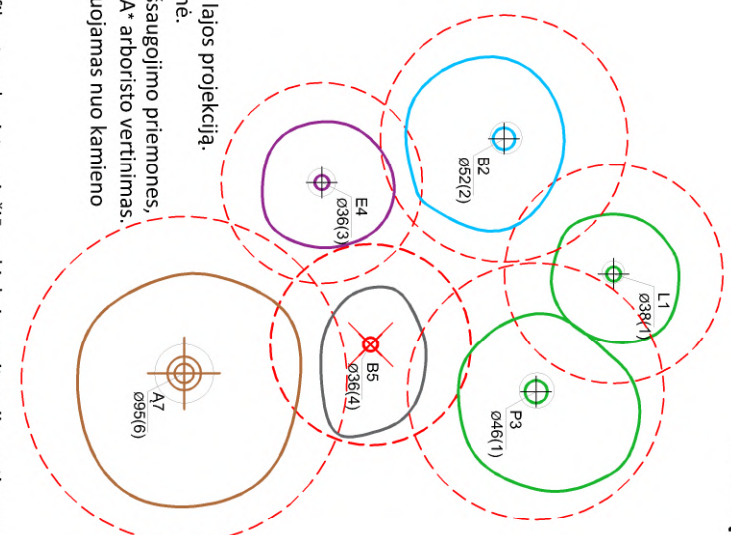
- Saugomo šaknų ploto koregavimas galimas tik su EAC arba ISA* sertifikuoto arboristo priežiūra, kiekviena situacija vertinama individualiai.
- Statinių ir pastatų projektavimas ir statybos darbai judinant gruntą galimi tik pagal arboristo rekomendacijas, naudojant patvirtintas, medžio gerovę išsaugančias technologijas.
- Saugomame šaknų plote draudžiama kelti ar žeminti esamo grunto lygį daugiau nei 5 cm.
- Kasimo darbai vykdomi tik su kvalifikuoto arboristo priežiūra, rankiniu būdu ar naudojant oro kastuvą.
- Saugomame šaknų plote draudžiama sandėliuoti statybines medžiagas ir gruntą, įvažiuoti mechanizuotomis transporto priemonėmis ar jas ten statyti.
- Saugomas šaknų plotas aptveriamas apsaugine, ne žemesne kaip 2 m, aukščio tvora su įspėjamaisiais ženklais. Tvora privalo likti visų darbų metu, net jei dalis darbų patenka į šią zoną.
 - EAC - Europos arboristikos tarybos (European Arboricultural Council (EAC)) sertifikatas – European Tree Worker (ETW), ISA - Tarptautinės arboristikos draugijos sertifikatas (International Society of Arboriculture (ISA))

Pastaba 1: Jei medžių šalinimas yra numatytas DP, pažymimas šių medžių šaknų saugojimo plotas plane bei kamieno kaklelio diametras.

Pastaba 2: Rengiant topo nuotrauką, atliekama medžių taksacija su tikslia medžio kamieno ašies vieta.

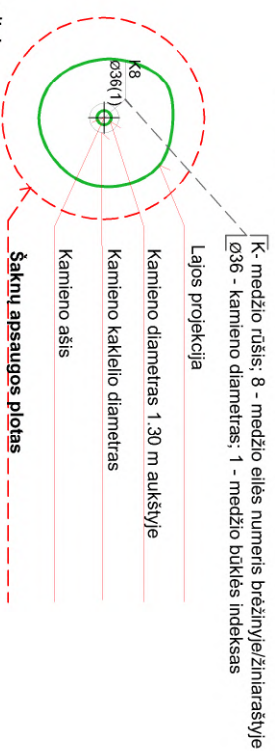
Pastaba 3: Numatant medžių (išskyrus invazines rūšis) kirtimą, taikomas adekvatus kompensavimas naujais želdiniais - kertamo medžio diametras kompensuojamas tokia pat sodinamų medžių diametru suma, papildoma numatoma galimybė kompensuoti krūmų masyvais, kur 1 cm medžio kamieno diametro yra tolygus 2 m² krūmų masyvo plotui (jei sodinami 60-80 cm sodinukai, 2-4 vnt./m² tankiu, priklausomai nuo augalo rūšies ir situacijos).

Pastaba 4: Saugomo gamtos objekto statusą turinčiam medžiui, šaknų apsaugos ploto spindulys (r) apskaičiuojamas kamieno \varnothing dauginant iš 15.



Medžio būklės indekso ženklai

- GEROS BŪKLĖS MEDIS
žymens spalva RGB - 23,181,44
 - VIDUTINĖ BŪKLĖS MEDIS
žymens spalva RGB - 0,191,255
 - NEPATENKINAMOS BŪKLĖS MEDIS
žymens spalva RGB - 147,39,143
 - BLOGOS BŪKLĖS MEDIS
žymens spalva RGB - 99,100,102
 - SILDOMAS ŠALINTI MEDIS
žymens spalva RGB - 205,32,39
 - SAUGOMO GAMTOS OBJEKTO STATUSĄ TURINTIS MEDIS
žymens spalva RGB - 176,108,59
- Šaknų apsaugos ploto spindulys senoliams medžiams apskaičiuojamas kamieno \varnothing dauginant iš 15



ŽELDINIŲ INVENTORIZACIJOS LENTELĖS PAVYZDYS

| Nr. plane | Medžio rūšis lietuviškai | Medžio rūšis lotyniškai | Kamieno diametras cm 1.30 m aukštyje (cm) | Kamieno diametras ties kamieno kakleliu (cm) | Saugomo šaknų ploto spindulys (m) | Lajos projekcija nuo š.R.P.V.krypimis (m) | Medžio būklės indeksas 1, 2, 3, 4, 5 | Sūliomos/būtiniosios arboristinės/vartikymo priemonės |
|-----------|--------------------------|-------------------------|---|--|--------------------------------------|---|--|---|
| 1 | 2 | 3 | 4 | 5 | 6 | 7 | 8 | 9 |
| 8 | Paprastasis klevas | Acer platanoides | 32 | 40 | 3.84 | 3; 4,3; 5; 3,4 | 1 | Formuojamasis genėjimas |

DETALŪS METADUOMENYS

| | |
|---|---|
| Dokumento sudarytojas (-ai) | Vilniaus miesto savivaldybė 188710061, Konstitucijos pr. 3, LT-09601, Vilnius |
| Dokumento pavadinimas (antraštė) | DĖL PROJEKTINIŲ PASIŪLYMŲ RENGIMO UŽDUOTIES TVIRTINIMO, JUODUPIO G. 36 |
| Dokumento registracijos data ir numeris | 2023-06-15 Nr. A659-256/23(2.15.2.59E-MPA) |
| Dokumento gavimo data ir dokumento gavimo registracijos numeris | – |
| Dokumento specifikacijos identifikavimo žymuo | ADOC-V1.0 |
| Parašo paskirtis | Pasirašymas |
| Parašą sukūrusio asmens vardas, pavardė ir pareigos | M. P., Vilniaus miesto savivaldybės administracijos vyriausiasis architektas, Administracijos direktorius |
| Sertifikatas išduotas | M P LT |
| Parašo sukūrimo data ir laikas | 2023-06-14 17:53:19 (GMT+03:00) |
| Parašo formatas | XAdES-T |
| Laiko žymoje nurodytas laikas | 2023-06-14 17:53:36 (GMT+03:00) |
| Informacija apie sertifikavimo paslaugų teikėją | EID-SK 2016, AS Sertifitseerimiskeskus EE |
| Sertifikato galiojimo laikas | 2020-11-03 20:19:13 – 2025-11-02 23:59:59 |
| Informacija apie būdus, naudotus metaduomenų vientisumui užtikrinti | "Registravimas" paskirties metaduomenų vientisumas užtikrintas naudojant "RCSC IssuingCA, VI Registru centras - i.k. 124110246 LT" išduotą sertifikatą "Dokumentų valdymo sistema Avilys, Vilniaus miesto savivaldybės administracija, i.k. 188710061 LT", sertifikatas galioja nuo 2021-12-20 09:38:49 iki 2024-12-19 09:38:49 |
| Pagrindinio dokumento priedų skaičius | 1 |
| Pagrindinio dokumento priedamų dokumentų skaičius | – |
| Priedamo dokumento sudarytojas (-ai) | – |
| Priedamo dokumento pavadinimas (antraštė) | – |
| Priedamo dokumento registracijos data ir numeris | – |
| Programinės įrangos, kuria naudojantis sudarytas elektroninis dokumentas, pavadinimas | Dokumentų valdymo sistema „Avilys“, versija 3.5.72 |
| Informacija apie elektroninio dokumento ir elektroninio (-ių) parašo (-ų) tikrinimą (tikrinimo data) | Atitinka specifikacijos keliamus reikalavimus. Visi dokumente esantys elektroniniai parašai galioja (2023-06-15 08:55:33) |
| Paieškos nuoroda | – |
| Papildomi metaduomenys | Nuorašą suformavo 2023-06-15 08:55:34 Dokumentų valdymo sistema „Avilys“ |

dokumentuose suplanuotą savivaldybės inžinerinę infrastruktūrą ar atskirus šios infrastruktūros elementus.

Pažymime, kad iki administracinės paskirties ir daugiabučių gyvenamųjų pastatų Juodupio g. 36, Vilniuje, pripažinimo tinkamais naudoti, turi būti įgyvendintas projektas „Gatvės (un.nr. Vilniaus m. k.v.) projektas“, tai yra turi būti įrengtas sklypą ribojantis kelias.

Infrastruktūros grupės vadovas, vykdamas Savivaldybės
vyriausiojo inžinieriaus funkcijas

I K

A J

Šis atsakymas per vieną mėnesį nuo gavimo dienos gali būti skundžiamas Lietuvos administracinių ginčų komisijai (Vilniaus g. 27, LT-01402 Vilnius) ar Regionų administraciniam teismui (Žygimantų g. 2, LT-01102 Vilnius) Lietuvos Respublikos ikiteisminio administracinių ginčų nagrinėjimo tvarkos įstatymo ir Lietuvos Respublikos administracinių bylų teisenos įstatymo nustatyta tvarka.

Dėl pareigūnų piktnaudžiavimo, biurokratizmo ar kitaip pažeidžiamų žmogaus teisių ir laisvių viešojo administravimo srityje skundas gali būti paduodamas Lietuvos Respublikos Seimo kontrolierių įstaigai (Gedimino pr. 56, LT-01110 Vilnius) Lietuvos Respublikos Seimo kontrolierių įstatymo nustatyta tvarka per vienus metus nuo skundžiamų veiksmų padarymo ar skundžiamo sprendimo priėmimo dienos.

DETALŪS METADUOMENYS

| | |
|---|---|
| Dokumento sudarytojas (-ai) | Vilniaus miesto savivaldybė 188710061, Konstitucijos pr. 3, LT-09601, Vilnius |
| Dokumento pavadinimas (antraštė) | DĖL PRISIJUNGIMO PRIE SUSISIEKIMO KOMUNIKACIJŲ SĄLYGŲ IŠDAVIMO |
| Dokumento registracijos data ir numeris | 2024-03-28 Nr. A51-46260/24(2.9.4.9E-INF) |
| Dokumento gavimo data ir dokumento gavimo registracijos numeris | – |
| Dokumento specifikacijos identifikavimo žymuo | ADOC-V1.0 |
| Parašo paskirtis | Pasirašymas |
| Parašą sukūrusio asmens vardas, pavardė ir pareigos | Il. K., Vykdantis Vyriausiojo inžinieriaus biuro Savivaldybės vyriausiojo inžinieriaus (vyriausiojo patarėjo) funkcijas, Vyriausiojo inžinieriaus biuras |
| Sertifikatas išduotas | Il. K. Vilniaus miesto savivaldybės administracija LT |
| Parašo sukūrimo data ir laikas | 2024-03-28 08:56:42 (GMT+02:00) |
| Parašo formatas | XAdES-T |
| Laiko žymoje nurodytas laikas | 2024-03-28 08:56:47 (GMT+02:00) |
| Informacija apie sertifikavimo paslaugų teikėją | ADIC CA ECC, Asmens dokumentu israsymo centras prie LR VRM LT |
| Sertifikato galiojimo laikas | 2024-03-08 09:57:44 – 2028-03-07 09:57:44 |
| Informacija apie būdus, naudotus metaduomenų vientisumui užtikrinti | "Registravimas" paskirties metaduomenų vientisumas užtikrintas naudojant "RCSC IssuingCA, VI Registru centras - i.k. 124110246 LT" išduotą sertifikatą "Dokumentų valdymo sistema Avilys, Vilniaus miesto savivaldybės administracija, į.k. 188710061 LT", sertifikatas galioja nuo 2021-12-20 09:38:49 iki 2024-12-19 09:38:49 |
| Pagrindinio dokumento priedų skaičius | – |
| Pagrindinio dokumento pridedamų dokumentų skaičius | – |
| Priedamo dokumento sudarytojas (-ai) | – |
| Priedamo dokumento pavadinimas (antraštė) | – |
| Priedamo dokumento registracijos data ir numeris | – |
| Programinės įrangos, kuria naudojantis sudarytas elektroninis dokumentas, pavadinimas | Dokumentų valdymo sistema „Avilys“, versija 3.5.74.2 |
| Informacija apie elektroninio dokumento ir elektroninio (-ių) parašo (-ų) tikrinimą (tikrinimo data) | Atitinka specifikacijos keliamus reikalavimus. Visi dokumente esantys elektroniniai parašai galioja (2024-03-28 09:49:37) |
| Paieškos nuoroda | – |
| Papildomi metaduomenys | Nuorašą suformavo 2024-03-28 09:49:37 Dokumentų valdymo sistema „Avilys“ |

AIŠKINAMASIS RAŠTAS

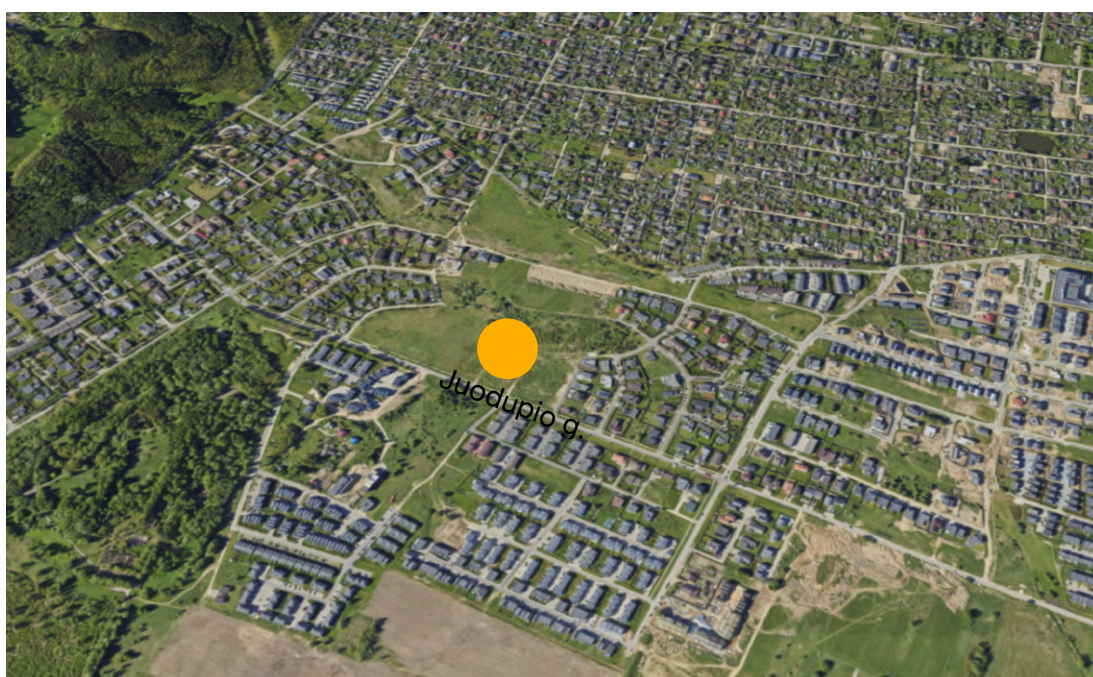
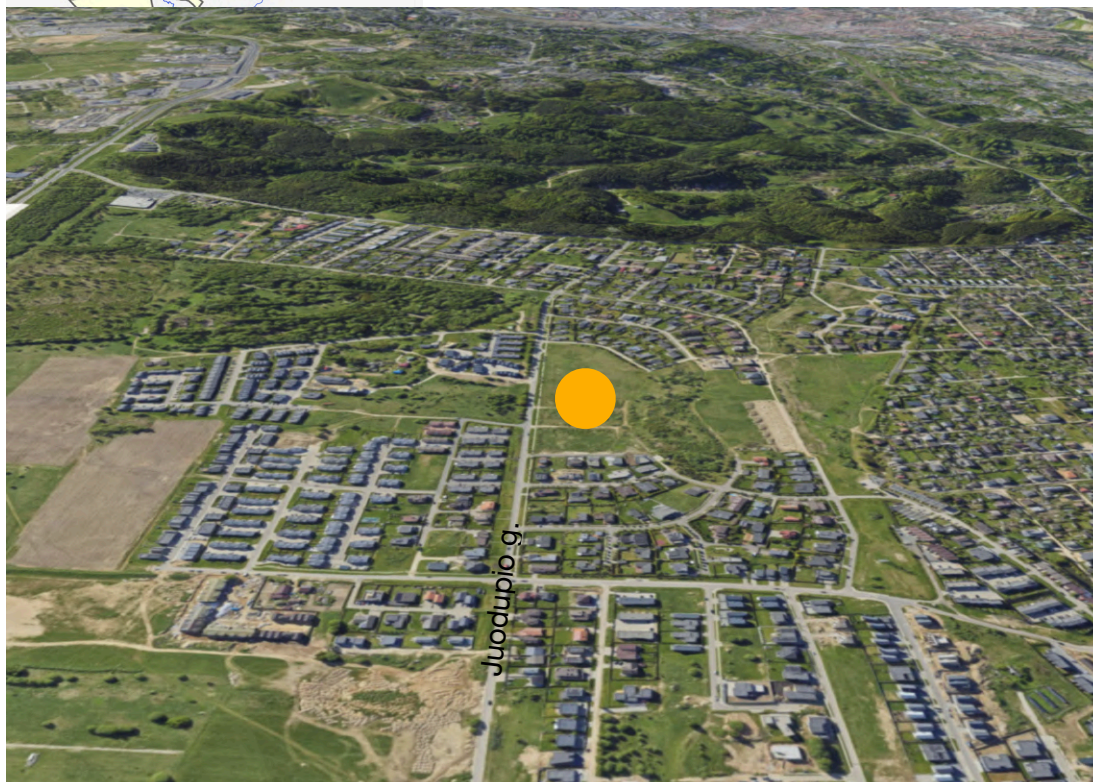


Vilnius

Kalėnai, Juodupio g.

Kalėnai - Vilniaus miesto dalis, esanti į rytus nuo Rasų. Vilniaus miesto savivaldybė. Naujosios Vilnios seniūnija.

 Objekto vieta



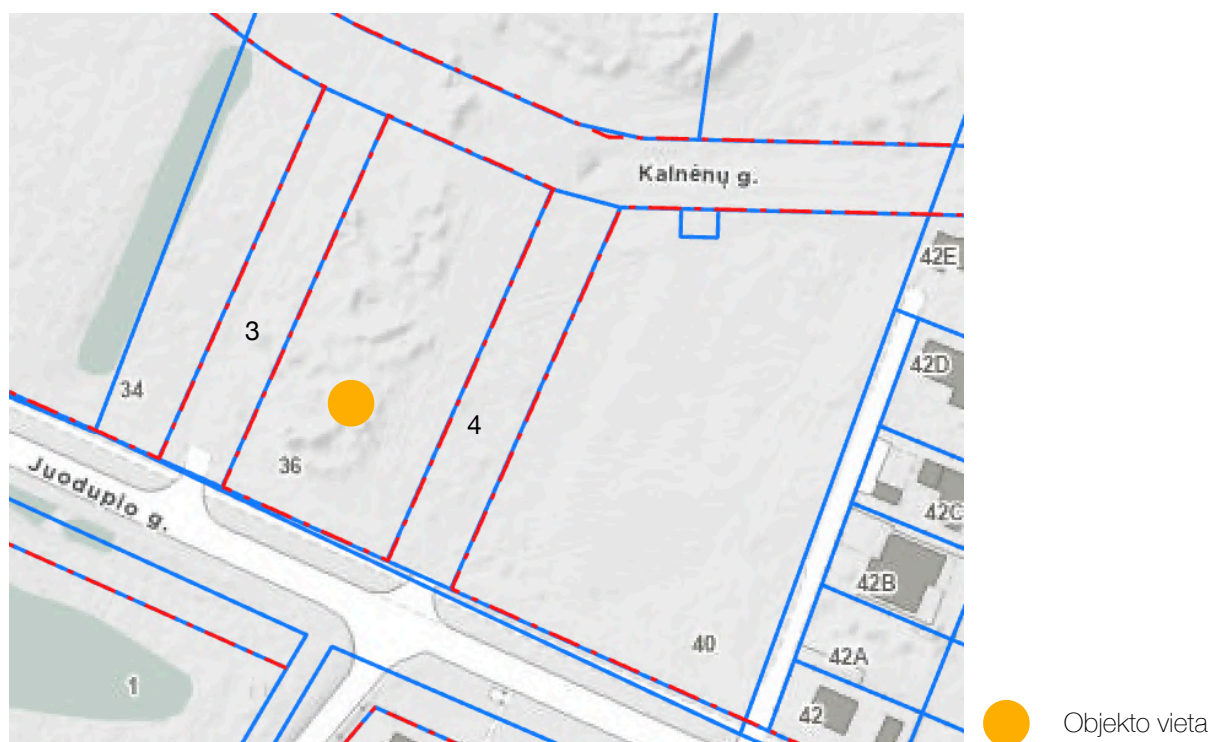
1. ESAMA SITUACIJA

SKLYPAS

Sklypas yra adresu Vilniaus miestas, Kalnėnai, Juodupio g. 36. Unikalus nr. : . Daikto pagrindinė naudojimo paskirtis: kita. Žemės sklypo naudojimo būdas: Komerčinės paskirties objektų teritorijos . Centrinė Kalnėnų dalis. Žemės sklypo plotas:0.3414 ha.

Šiaurinė sklypo dalis ribojasi su Kalnėnų g., už kurios numatyta rekreacinė teritorija - tarp Kalnėnų ir Prancūzų g.. Rytinė ir vakarinė sklypo dalys ribojasi su projektuojamomis gatvelėmis. Iš 4 g. numatomas patekimas - įvažiavimas į sklypą iš esamos Juodupio g. Pietinė sklypo dalis ribojasi su esama Juodupio g., kurios priešingoje pusėje , bus statomas prekybos ir sporto centras.

Sklype reljefo perkritimas neryškus. Š -P kryptimi pakyla 1.00 m . Sklype nėra fiksuotų vertingų želdinių. Pieva.



2. TEISINIS PAGRINDAS

Projektiniai pasiūlymai rengti remiantis statytojo pateikta projektavimo užduotimi, LR statybos įstatymu , bei statybos reglamentais. Minimo sklypo bendruosius statinių rodiklius bei užstatymą reglamentuoja sekantys teritorijos planavimo reglamentai:

- Vilniaus miesto savivaldybės teritorijos bendrasis planas (2020) . Galiojantis.
- Detalusis planas: Nemėžio pirmo mikrorajono šiaurinės dalies detalusis planas (2001). Galiojantis.

Projektiniai pasiūlymai rengiami vadovaujantis galiojančiu VMT sprendimu nr. 388; 2001 07 25; DĖL PRITARIMO VILNIAUS MIESTO BENDROJO PLANO SPRENDINIŲ TIKSLINIMUI IR NEMĖŽIO PIRMOJO MIKORAJONO ŠIAURINĖS DALIES TERITORIJOS DETALIOJO PLANO SPRENDINIŲ IR RAIDOS PROGRAMOS TVIRTINIMO , jame apibrėžtais rodikliais. Pagal tuo metu galiojančius teisinius apibrėžimus.

Teritorijos tipas

Galiojimo teritorija

Valstybinio registro Nr.

56197

Etapas

Patvirtintos galiojimo ribos

Dokumento pavadinimas

Nemėžio pirmojo mikrorajono šiaurinės dalies teritorijos detalusis planas ir raidos programa

Adreso pastabos

Nemėžio k.

Teritorija

-

Seniūnija

-

Rengėjas

UAB „Jungtinės architektų dirbtuvės“, at.nr. 0879 / 2014-12-18

Projekto vadovas

Ai L , at.nr. 642 / 2008-05-07

Leidėjas rengti dok.

Miesto valdybos sprendimas

Rengiamo dokumento Nr.

2124V

Rengiamo dokumento data

11/9/2000

Patvirtinta dokumentu

Miesto tarybos sprendimas

Tvirtinančio dokumento Nr.

388

Tvirtinančio dokumento data

7/25/2001

Ar yra TS

-

Duomenų aktualumas

Galioja

Tikslumas

0

Koordinacijų sistema

Vietinė

Archyvo Nr.

771

Dokumento tipas

Detalus planas

Tikslinė paskirtis

401/409

Panaudos būdas

Mažaaukščių gyvenamųjų namų statybos

Aukštų skaičius nuo

1

Aukštų skaičius iki

3

Aukštis statinio

0

Užstatymo procentas

50

Aukštis iki karnizo

0

Tūrio tankis

0

Tūris

0

Kitų naudojimo pobūdžių kodai

G1;K

Altitudė

-

Bendrojo ploto tankis

1.5

Parametrai sklypui ar daliai

2

Duomenų aktualumas

Galioja

Duomenų aktualumas

Galioja

Valstybinio registro Nr.

56197

Etapas

Patvirtintos galiojimo ribos

Detalusis planas

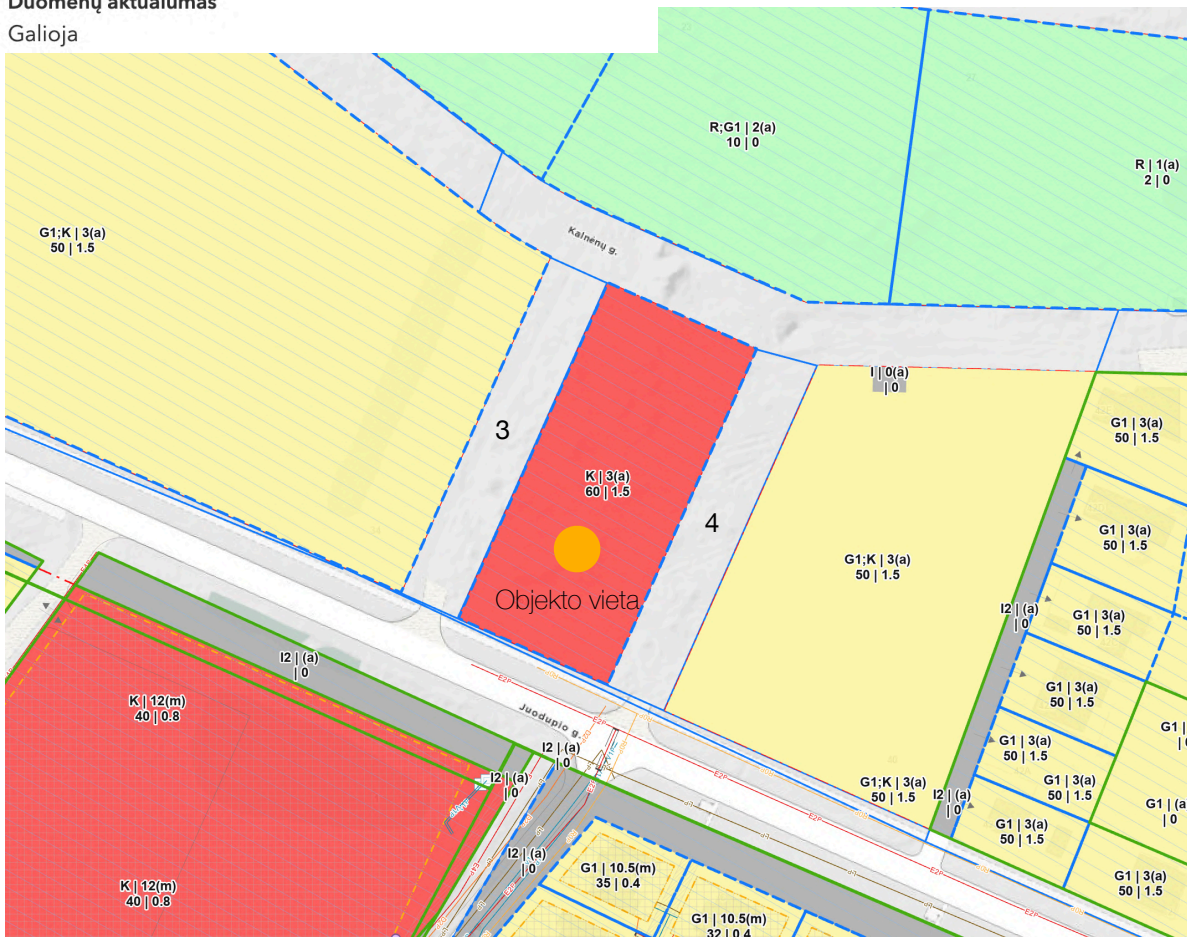
Nemėžio pirmojo mikrorajono šiaurinės dalies teritorijos detalusis planas ir raidos programa

Nr.

-

Plotas (kv.m.)

0



VILNIAUS MIESTO TARYBA

SPRENDIMAS Nr. 388

2001 07 25

DĖL PRITARIMO VILNIAUS MIESTO BENDROJO PLANO SPRENDINIŲ TIKSLINIMUI IR NEMĖŽIO PIRMOJO MIKORAJONO ŠIAURINĖS DALIES TERITORIJOS DETALIOJO PLANO SPRENDINIŲ IR RAIDOS PROGRAMOS TVIRTINIMO

Vadovaudamasi Lietuvos Respublikos teritorijų planavimo įstatymu (Žin., 1995, Nr. 107-2391; 1997, Nr. 65-1548) ir Teritorijų planavimo įstatymo 2, 17, 20 straipsnių pakeitimo ir papildymo įstatymu (Žin., 2000, Nr. 42-1195), Vilniaus miesto savivaldybės taryba n u s p r e n d ž i a:

1. Pritarti Vilniaus miesto bendrojo plano sprendinių, susijusių su Nemėžio pirmojo mikrorajono šiaurinės dalies teritorija, tikslinimui.

2. Patvirtinti Nemėžio pirmojo mikrorajono šiaurinės dalies teritorijos detaliojo plano sprendinius (pagal pridedama brėžinį).

2.1. sklypo (kadastrinis Nr.), pažymėto indeksu S1, gyvenamąjį mažaaukštį žemės naudojimo būdą, ribas, sudarant 14 (keturiolika) sklypų iš vieno esamo, statybos reglamentą (sklypų užstatymo tankis – 30 proc., pastatai – 1-2 aukštų su mansarda, 8 metrai aukščio iki kraigo) ir sklypo dalies - apie 3072 (trys tūkstančiai septyniasdešimt du) kv.m - infrastruktūros žemės naudojimo būdą:

2.1.1. sklypo Nr.1-1 plotas - apie 598 (penki šimtai dvidešimt aštuoni) kv.m;

2.1.2. sklypo Nr.1-2 plotas – apie 828 (aštuoni šimtai dvidešimt aštuoni) kv.m;

2.1.3. sklypo Nr.1-3 plotas - apie 824 (aštuoni šimtai dvidešimt keturi) kv.m;

2.1.4. sklypo Nr.1-4 plotas - apie 829 (aštuoni šimtai dvidešimt devyni) kv.m;

2.1.5. sklypo Nr.1-5 plotas - apie 824 (aštuoni šimtai dvidešimt keturi) kv. m;

2.1.6. sklypo Nr.1-6 plotas - apie 816 (aštuoni šimtai šešiolika) kv.m;

2.1.7. sklypo Nr.1-7 plotas - apie 1276 (vienas tūkstantis du šimtai septyniasdešimt šeši) kv.m;

2.1.8. sklypo Nr.1-8 plotas – apie 1208 (vienas tūkstantis du šimtai aštuoni) kv.m;

2.1.9. sklypo Nr.1-9 plotas – apie 1132 (vienas tūkstantis vienas šimtas trisdešimt du) kv.m;

2.1.10. sklypo Nr.1-10 plotas - apie 1453 (vienas tūkstantis keturi šimtai penkiasdešimt trys) kv.m;

2.1.11. sklypo Nr.1-11 plotas - apie 1364 (vienas tūkstantis trys šimtai šešiasdešimt keturi) kv.m;

2.1.12. sklypo Nr.1-12 plotas - apie 907 (devyni šimtai septyni) kv.m;

2.1.13. sklypo Nr.1-13 plotas - apie 855 (aštuoni šimtai penkiasdešimt penki) kv.m;

2.1.14. sklypo Nr.1-14 plotas - apie 1009 (vienas tūkstantis devyni) kv.m;

2.2. sklypo (kadastrinis Nr.), pažymėto indeksu S2, gyvenamąjį mažaaukštį žemės naudojimo būdą, ribas, sudarant 18 (dvidešimt) sklypų iš vieno esamo, statybos reglamentą (sklypų užstatymo tankis - 30 proc., pastatai – 1-2 aukštų su mansarda, 8 metrai aukščio iki kraigo) ir sklypo dalies apie - 9791 (devyni tūkstančiai septyni šimtai devyniasdešimt vienas) kv.m - infrastruktūros žemės naudojimo būdą:

2.2.1. sklypo Nr.2-1 plotas - apie 917 (devyni šimtai septyniolika) kv.m;

2.7.1. sklypo Nr.3-9 plotas - apie 1187 (vienas tūkstantis vienas šimtas aštuoniasdešimt septyni) kv.m;

2.7.2. sklypo Nr.3-10 plotas – apie 1574 (vienas tūkstantis penki šimtai septyniasdešimt keturi) kv.m;

2.7.3. sklypo Nr.3-11 plotas - apie 1059 (vienas tūkstantis penkiasdešimt devyni) kv.m;

2.7.4. sklypo Nr.3-12 plotas - apie 1011 (vienas tūkstantis vienuolika) kv.m;

2.7.5. sklypo Nr.3-13 plotas - apie 995 (devyni šimtai devyniasdešimt penki) kv. m;

2.7.6. sklypo Nr.3-14 plotas - apie 1032 (vienas tūkstantis trisdešimt du) kv.m;

2.7.7. sklypo Nr.3-15 plotas - apie 1041 (vienas tūkstanti keturiasdešimt vienas) kv.m;

2.7.8. sklypo Nr.3-16 plotas – apie 1145 (vienas tūkstantis vienas šimtas keturiasdešimt penki) kv.m;

2.7.9. sklypo Nr.3-17 plotas – apie 1321 (vienas tūkstantis trys šimtai dvidešimt vienas) kv.m;

2.8. sklypo (kadastrinis Nr. _____), pažymėto indeksu S 9, gyvenamąjį mažaaukštį, rekreacinį (sklypas Nr.8a, užstatymo tankis – 2 proc.) žemės naudojimo būdą, ribas, sudarant 20 (dvidešimt) sklypų iš vieno esamo, statybos reglamentą (sklypų užstatymo tankis – 30-50 proc., pastatai – 1-3 aukštų su mansarda, 12 metrų aukščio iki kraigo) ir sklypo dalies - apie 23796 (dvidešimt trys tūkstančiai septyni šimtai devyniasdešimt šeši) kv.m - infrastruktūros žemės naudojimo būdą;

2.8.1. sklypo Nr.6 plotas - apie 19272 (devyniolika tūkstančių du šimtai septyniasdešimt du) kv.m;

2.8.2. sklypo Nr.8a plotas - apie 7100 (septyni tūkstančiai šimtas) kv.m;

2.8.3. sklypo Nr.9-1 plotas - apie 1112 (vienas tūkstantis vienas šimtas dvylika) kv.m;

2.8.4. sklypo Nr.9-2 plotas - apie 1135 (vienas tūkstantis vienas šimtas trisdešimt penki) kv.m;

2.8.5. sklypo Nr.9-3 plotas - apie 1394 (vienas tūkstantis trys šimtai devyniasdešimt keturi) kv.m;

2.8.6. sklypo Nr.9-27 plotas - apie 578 (penki šimtai septyniasdešimt aštuoni) kv.m;

2.8.7. sklypo Nr.9-28 plotas - apie 579 (penki šimtai septyniasdešimt devyni) kv.m;

2.8.8. sklypo Nr.9-29 plotas - apie 722 (septyni šimtai dvidešimt du) kv.m;

2.8.9. sklypo Nr.9-30 plotas - apie; 722 (septyni šimtai dvidešimt du) kv.m;

2.8.10. sklypo Nr.10-1 plotas - apie 870 (aštuoni šimtai septyniasdešimt) kv.m;

2.8.11. sklypo Nr.10-2 plotas - apie 857 (aštuoni šimtai penkiasdešimt septyni) kv.m;

2.8.12. sklypo Nr.10-3 plotas - apie 857 (aštuoni šimtai penkiasdešimt septyni) kv.m;

2.8.13. sklypo Nr.10-4 plotas - apie 852 (aštuoni šimtai penkiasdešimt du) kv.m;

2.8.14. sklypo Nr.10-5 plotas - apie 992 (devyni šimtai devyniasdešimt du) kv.m;

2.8.15. sklypo Nr.10-7 plotas - apie 791 (septyni šimtai devyniasdešimt vienas) kv.m;

2.8.16. sklypo Nr.10-8 plotas - apie 624 (šeši šimtai dvidešimt keturi) kv.m;

2.8.17. sklypo Nr.10-9 plotas - apie 628 (šeši šimtai dvidešimt aštuoni) kv.m;

2.8.18. sklypo Nr.10-10 plotas - apie 632 (šeši šimtai trisdešimt du) kv.m;

2.8.19. sklypo Nr.10-11 plotas - apie 636 (šeši šimtai trisdešimt šeši) kv.m;

2.8.20. sklypo Nr.10-12 plotas - apie 677 (šeši šimtai septyniasdešimt septyni) kv.m;

2.9. sklypo (kadastrinis Nr.), pažymėto indeksu S 10 gyvenamąjį mažaaukštį, rekreacinį, komercinį (sklypas Nr.8b) žemės naudojimo būdą, ribas, sudarant 11 (vienuolika) sklypų iš vieno esamo, statybos reglamentą (sklypų užstatymo tankis – 20-30 proc., pastatai – 1-3 aukštų su mansarda, 12 metrų aukščio iki kraigo) ir sklypo dalies - apie 19659 (devyniolika tūkstančių šeši šimtai penkiasdešimt devyni) kv.m - infrastruktūros žemės naudojimo būdą:

2.9.1. sklypo Nr.7 plotas - apie 3414 (trys tūkstančiai keturi šimtai keturiolika) kv.m;

2.9.2. sklypo Nr.8b plotas – apie 5075 (penki tūkstančiai septyniasdešimt penki) kv.m;

2.9.3. sklypo Nr.9-4 plotas - apie 1444 (vienas tūkstantis keturi šimtai keturiasdešimt keturi) kv.m;

2.9.4. sklypo Nr.9-5 plotas - apie 2090 (du tūkstančiai devyniasdešimt) kv.m;

2.9.5. sklypo Nr.9-6 plotas - apie 1696 (vienas tūkstantis šeši šimtai devyniasdešimt šeši) kv. m;

2.9.6. sklypo Nr.9-19 plotas - apie 657 (šeši šimtai penkiasdešimt septyni) kv.m;

2.9.7. sklypo Nr.9-20 plotas - apie 667 (šeši šimtai šešiasdešimt septyni) kv.m;

2.9.8. sklypo Nr.9-21 plotas – apie 678 (šeši šimtai septyniasdešimt penki) kv.m;

2.9.9. sklypo Nr.9-22 plotas - apie 688 (šeši šimtai aštuoniasdešimt aštuoni) kv.m;

2.9.10. sklypo Nr.9-23 plotas - apie 775 (septyni šimtai septyniasdešimt penki) kv.m;

2.9.11. sklypo Nr.9-24 plotas - apie 806 (aštuoni šimtai šeši) kv.m;

2.9.12. sklypo Nr.9-25 plotas - apie 638 (šeši šimtai trisdešimt aštuoni) kv.m;

2.9.13. sklypo Nr.9-26 plotas - apie 603 (šeši šimtai trys) kv.m;

2.9.14. sklypo Nr.10-6 plotas - apie 1845 (vienas tūkstantis aštuoni šimtai keturiasdešimt penki) kv.m;

2.9.15. sklypo Nr.11 plotas - apie 148588 (keturiolika tūkstančių aštuoni šimtai penkiasdešimt aštuoni) kv.m;

2.10. sklypo (kadastrinis Nr.), pažymėto indeksu S 11, gyvenamąjį mažaaukštį, rekreacinį, komercinį (sklypas Nr.8c) žemės naudojimo būdą, ribas, sudarant 48 (keturiasdešimt aštuonis) sklypus iš vieno esamo, statybos reglamentą (sklypų užstatymo tankis – 20-30 proc., pastatai – 1-2 aukštų su mansarda, 8 metrai aukščio iki kraigo) ir sklypo dalies - apie 28526 (dvidešimt aštuoni tūkstančiai penki šimtai dvidešimt šeši) kv.m - infrastruktūros žemės naudojimo būdą:

2.10.1. sklypo Nr.8c plotas - apie 7942 (septyni tūkstančiai devyni šimtai keturiasdešimt du) kv.m;

2.10.2. sklypo Nr.9-7 plotas – apie 1439 (vienas tūkstantis keturi šimtai trisdešimt devyni) kv.m;

2.10.3. sklypo Nr.9-8 plotas - apie 1178 (vienas tūkstantis šimtas septyniasdešimt aštuoni) kv.m;

2.10.4. sklypo Nr.9-9 plotas - apie 1002 (vienas tūkstantis du) kv.m;

2.10.5. sklypo Nr.9-10 plotas - apie 1159 (vienas tūkstantis vienas šimtas penkiasdešimt devyni) kv. m;

2.10.6. sklypo Nr.9-11 plotas - apie 901 (devyni šimtai vienas) kv.m;

2.10.7. sklypo Nr.9-12 plotas - apie 1113 (vienas tūkstantis vienas šimtas trylika) kv.m;

2.10.8. sklypo Nr.9-13 plotas – apie 742 (septyni šimtai keturiasdešimt du) kv.m;

2.10.9. sklypo Nr.9-14 plotas - apie 723 (septyni šimtai dvidešimt trys) kv.m;

2.13.1. sklypo Nr.16-1 plotas - apie 1218 (vienas tūkstantis du šimtai aštuoniolika) kv.m;

2.13.2. sklypo Nr.16-2 plotas - apie 1428 (vienas tūkstantis keturi šimtai dvidešimt aštuoni) kv.m;

2.13.3. sklypo Nr.16-3 plotas - apie 1385 (vienas tūkstantis trys šimtai aštuoniasdešimt penki) kv.m;

2.13.4. sklypo Nr.16-4 plotas - apie 1528 (vienas tūkstantis penki šimtai dvidešimt aštuoni) kv.m;

3. Nustatyti, kad:

3.1. kadastriniuose sklypuose žemė paimta infrastruktūros poreikiams bus kompensuojama valstybinėje žemėje už planuojamų sklypų ribų (priedas);

3.2. apie 25 (dvidešimt penkių) ha teritorijai pietinėje dalyje ir apie 4 (keturių) ha teritorijai šiaurės vakaruose, raidos programoje numatoma, komercinė, mažaaukštė gyvenamoji, bendrojo naudojimo ir visuomeninė žemės naudojimo paskirtis;

3.3. patvirtintas detalusis planas per 15 dienų nuo šio sprendimo priėmimo dienos nustatyta tvarka turi būti įregistruotas Miesto plėtros departamento Vilniaus miesto teritorijų planavimo dokumentų registre.

Meras

A Z

NEMĖŽIO PIRMO MIKRORAJONO ŠIAURINĖ DALIS



| SKLŲPŲ BALANSAI | | |
|---|--------------|---|
| Sklypo žymėjimas | Savininkas | |
| Kadastro numeris | Asmens kodas | |
| Plotas | Parasas | |
| YRA | YRA | |
| ESAMAS SKLŲPO PLOTAS | 18948 | Projektuojami sklypai priskirti esamo sklypo savininkui |
| Tame skaičiuojant: | | |
| Gyvenamoji statyba | 12923 | |
| Gatvių infrastruktūros teritorija | 3072 | |
| Inžinerinių tinklų infrastruktūros teritorija | 0 | |
| viso 14 sklypai | 12923 | |

| SKLŲPŲ BALANSAI | | |
|---|--------------|---|
| Sklypo žymėjimas | Savininkas | |
| Kadastro numeris | Asmens kodas | |
| Plotas | Parasas | |
| YRA | YRA | |
| ESAMAS SKLŲPO PLOTAS | 3301 | Projektuojami sklypai priskirti esamo sklypo savininkui |
| Tame skaičiuojant: | | |
| Gyvenamoji statyba | 2858 | |
| Gatvių infrastruktūros teritorija | 1007 | |
| Inžinerinių tinklų infrastruktūros teritorija | 0 | |
| viso 3 sklypai | 2858 | |

| SKLŲPŲ BALANSAI | | |
|---|--------------|---|
| Sklypo žymėjimas | Savininkas | |
| Kadastro numeris | Asmens kodas | |
| Plotas | Parasas | |
| YRA | YRA | |
| ESAMAS SKLŲPO PLOTAS | 5041 | Projektuojami sklypai priskirti esamo sklypo savininkui |
| Tame skaičiuojant: | | |
| Gyvenamoji statyba | 4058 | |
| Gatvių infrastruktūros teritorija | 1167 | |
| Inžinerinių tinklų infrastruktūros teritorija | 0 | |
| viso 14 sklypai | 4058 | |

| SKLŲPŲ BALANSAI | | |
|---|--------------|---|
| Sklypo žymėjimas | Savininkas | |
| Kadastro numeris | Asmens kodas | |
| Plotas | Parasas | |
| YRA | YRA | |
| ESAMAS SKLŲPO PLOTAS | 16433 | Projektuojami sklypai priskirti esamo sklypo savininkui |
| Tame skaičiuojant: | | |
| Gyvenamoji statyba | 10365 | |
| Gatvių infrastruktūros teritorija | 3885 | |
| Inžinerinių tinklų infrastruktūros teritorija | 2818 | |
| viso 9 sklypai | 10365 | |

| SKLŲPŲ BALANSAI | | |
|---|--------------|---|
| Sklypo žymėjimas | Savininkas | |
| Kadastro numeris | Asmens kodas | |
| Plotas | Parasas | |
| YRA | YRA | |
| ESAMAS SKLŲPO PLOTAS | 64826 | Projektuojami sklypai priskirti esamo sklypo savininkui |
| Tame skaičiuojant: | | |
| Gyvenamoji statyba | 14658 | |
| Rekreacinė teritorija | 7100 | |
| Gyvenamoji-komercinė teritorija | 19272 | |
| Gatvių infrastruktūros teritorija | 15787 | |
| Inžinerinių tinklų infrastruktūros teritorija | 8009 | |
| viso 20 sklypai | 41030 | |

| SKLŲPŲ BALANSAI | | |
|---|--------------|---|
| Sklypo žymėjimas | Savininkas | |
| Kadastro numeris | Asmens kodas | |
| Plotas | Parasas | |
| YRA | YRA | |
| ESAMAS SKLŲPO PLOTAS | 88923 | Projektuojami sklypai priskirti esamo sklypo savininkui |
| Tame skaičiuojant: | | |
| Gyvenamoji statyba | 53068 | |
| Rekreacinė teritorija | 7942 | |
| Gatvių infrastruktūros teritorija | 20281 | |
| Inžinerinių tinklų infrastruktūros teritorija | 6245 | |
| viso 48 sklypai | 61010 | |

| SKLŲPŲ BALANSAI | | |
|---|--------------|---|
| Sklypo žymėjimas | Savininkas | |
| Kadastro numeris | Asmens kodas | |
| Plotas | Parasas | |
| YRA | YRA | |
| ESAMAS SKLŲPO PLOTAS | 28094 | Projektuojami sklypai priskirti esamo sklypo savininkui |
| Tame skaičiuojant: | | |
| Gyvenamoji statyba | 1475 | |
| Gatvių infrastruktūros teritorija | 2030 | |
| Zemės ūkio paskirties (už detaliojo plano ribų) | 21888 | |
| viso 1 sklypas | 1475 | |

| SKLŲPŲ BALANSAI | | |
|---|--------------|---|
| Sklypo žymėjimas | Savininkas | |
| Kadastro numeris | Asmens kodas | |
| Plotas | Parasas | |
| YRA | YRA | |
| ESAMAS SKLŲPO PLOTAS | 13068 | Projektuojami sklypai priskirti esamo sklypo savininkui |
| Tame skaičiuojant: | | |
| Gyvenamoji statyba | 8623 | |
| Gatvių infrastruktūros teritorija | 3028 | |
| Inžinerinių tinklų infrastruktūros teritorija | 1661 | |
| viso 9 sklypai | 8623 | |

- SUDERINIMAI**
- Su detaliojo plano sprendimais su sklypo Nr. S1 savininkais /parasas/ 2001 06 13
 - Su detaliojo plano sprendimais su sklypo Nr. S2 savininkais /parasas/ 2001 06 13
 - Su detaliojo plano sprendimais su sklypo Nr. S3 savininkais /parasas/ 2001 06 13
 - Su detaliojo plano sprendimais su sklypo Nr. S4 savininkais /parasas/ 2001 06 13
 - Su detaliojo plano sprendimais su sklypo Nr. S5 ir S6 savininkais /parasas/ 2001 06 13
 - Su detaliojo plano sprendimais su sklypo Nr. S7 savininkais /parasas/ 2001 06 13
 - Su detaliojo plano sprendimais su sklypo Nr. S8 savininkais /parasas/ 2001 06 13
 - Su detaliojo plano sprendimais su sklypo Nr. S9 savininkais /parasas/ 2001 06 13
 - Su detaliojo plano sprendimais su sklypo Nr. S10 savininkais /parasas/ 2001 06 13
 - Su detaliojo plano sprendimais su sklypo Nr. S11 savininkais /parasas/ 2001 06 13
 - Su detaliojo plano sprendimais su sklypo Nr. S12 savininkais /parasas/ 2001 06 13
 - Su detaliojo plano sprendimais su sklypo Nr. S14 savininkais /parasas/ 2001 06 13
 - Su detaliojo plano sprendimais su sklypo Nr. S15 savininkais /parasas/ 2001 06 13

SUTARTINIAI ŽENKLAI

- PROJEKTOJAMI SKLŲPAI ESAMUOSE PRIVAČIUOSE SKLŲPUOSE
- PROJEKTOJAMI SKLŲPAI VALSTYBINIJE ŽEMĖJE (109914 M²) DETALIOJO PLANO GALIUCIŲ RIBOS
- ESAMOS SKLŲPŲ RIBOS
- NAMINAMOS SKLŲPŲ RIBOS
- PROJEKTOJAMŲ SKLŲPŲ RIBOS
- GATVIŲ RAUDONOSIOS LINIJOS
- GATVIŲ VAŽIUJAMOSIOS DALIES RIBOS
- KVARTALO NUMERIS
- SKLŲPO NUMERIS
- SKLŲPO PLOTAS

PASTABOS:

- ATLIKUS TIKSLIUS NATORINIUS SKAIČIAVIMUS, SKLŲPŲ PLOTAI GALI KEISTIS.
- GALIMAS SKLŲPŲ JUNGIMAS IR DALINIMAS NEKEIČIANT GATVIŲ RAUDONŲJŲ LINIJŲ.
- 6 IR 11 KVARTALUOSE NUMATOMAS MISRUS UŽSTATYMAS, INDIVIDUALIOS, BLOKUOTI, DAUGIABUČIAI MAZAUKŠČIAI NAMAI SU KOMERCINIEMS PASKIRTIES PATALPOMIS.
- REKREACIJOS PASKIRTIES TERITORIJOJE GALI BŪTI STATOMI PRAMOGŲ, KONCERTŲ/PARDUOVIŲ CENTRAI, NEDIDULI VIEŠBUČIAI, RESTORANAI, KAVINĖS PARDUOTUVĖS.
- GYVENAMŲJŲ NAMŲ UŽSTATYMO LINIJOS ATITRAUKIAMOS NUO GATVIŲ RAUDONŲJŲ LINIJŲ PAGAL KONKREČIUS KVARTALO PLANUS, KURIUOSE UŽSTATYMAS NUMATOMAS PALANKIAUSIOJE SKLŲPO VIETJOJE ORIENTACIJOJE IR REKREACIJOS PASKIRTIES TERITORIJOJE.
- NURODYTI REGLAMENTAI GALIOJA VISIEMS SKLŲPAMS ESANTIEMS TAME KVARTALE.
- GARŽAI, PAVESINĖS, TA PRIESTATAI GALI BŪTI KOMPONUJAMI KARTU SU TILDOMIS IR STATOMI PAGAL GATVIŲ RAUDONŲJŲ LINIJAS AR SKLŲPŲ RIBAS, VANDUO NUO STOGŲ NEGALI PATEKTI Į KAIMYNIŲ TERITORIJĄ.
- PROJEKTE NUMATOMAS MIESTO REIKIAMS TENKANČIOS PRIVAČIOS ŽEMĖS KOMPENSAVIMAS LYGIAVERČIAIS SKLŲPAIS.

SUDERINTA

Miesto pietros departamento direktoriaus pavaduotojas detaliojo plano ir statybos leidimo skyriaus ved. 06.20

199 2001.06.20

ATTESTATO NR. 1026

9960 P.V. E.K
642 ARCH. A.L.
ARCH. A.A.

JAD JUNGTINIS ARCHITEKTŲ DIRBTUVES

ATSTATAI V. M. S. PLETROS DEPARTAMENTAS UAB "SKALA"

NEMĖŽIO PIRMO MIKRORAJONO ŠIAURINĖS DALIES DETALUSIS PLANAS

PAGRINDINIS BRĖŽINYS SKLŲPŲ RIBŲ PLANAS M 1:2000

2870 - JD - DP

LAPAS LAPŲ 2

Funkciniai sprendiniai

Įvažiavimas ir įėjimai į sklypą formuojami iš projektuojamų gatvelių. Įvažiavimas planuojamas tarp projektuojamų pastatų korpusų iš gatvelės 4. T.y. pandusas į požeminę automobilių saugyklą. Jis dalina kiemo erdves į atvirą - komercinį kiemą ir uždarą - gyventojų kiemą. Įėjimai planuojami abipus pastato; iš gatvių pėsčiųjų alėjų ir papildomi, pagalbiniai - iš vidinio kiemo. Iš pirmo aukšto patenkama į komercinės paskirties patalpas, laiptinės holus, į planuojamus gyvenamuosius butus. Korpusai palei Juodupio g. - komercinės paskirties. Korpusai palei Kalnėnų g. - gyvenamosios paskirties su pirmo aukšto komercinėmis patalpomis.

Konstruktiniai sprendiniai

Sienos - mūro. Kolonos - gelžbetonis. Perdangos - gelžbetonis. Pastatų stogas - dvišlaitis.

Apdailos medžiagiškumo sprendiniai

Fasadų apdaila - gelsva medžio printo apdailos plokštės;
medžio printo gelsvi metalo stulpeliai;
pirmo aukšto - šviesiai pilko rėmo stiklo vitrinos;
stogų danga - pilki skardos lakštai.

Sklypo sutvarkymo sprendiniai

Įvažiavimas ir įėjimai į sklypą formuojami iš vidinių gatvelių. Įvažiavimas planuojamas tarp projektuojamo pastato korpusų formuojant dvi erdves - kiemus. Vienas jų - palei Juodupio g. - atvira erdvė - komercijos paskirties patalpų lankytojams, darbuotojams, kitas - palei Kalnėnų g. - uždara erdvė - žalias kiemas skirtas gyventojams, su vaikų žaidimo aikštele. Erdves atskiria centrinis sklypo želdynas ir pandusas - įvažiavimas į požeminę, uždaro tipo automobilio saugyklą. Želdynų plotai formuojami sklypo kiemuose, kuriamos žalios gatvių alėjos.

Automobilių kelio zonų numatoma danga - asfaltas. Pėsčiųjų, dviračių takai palei gatvę - betono trinkelės. Pėsčiųjų takai sklype - laidi parko takų danga, smulki akmens skalda. Sprendinius žiūrėti sklypo želdinių, dangų schemoje.



Statinio projekto vadovas : Viktoras Kormilcevas A871, NKVA NR.3496

(vardas, pavardė, parašas, kvalifikacijos atestato arba pažymos Nr.,)

Projekto vadovas
Viktoras Kormilcevas

Automobilių kiekio skaičiavimas

Automobilių stovėjimo vietų poreikio skaičiavimai paremti STR. 2.06.01:1999 "Miestų, miestelių ir kaimų susisiekimo sistemos".

- *Automobilių parkavimo vietų poreikio skaičiavimas:*

Gyvenamieji daugiabučiai namai

1 butas - 1 automobilio saugojimo vieta ; Poerikis:
40 butų -40 v.

Komercinės patalpos

30.00 m² - 1 automobilio saugojimo vieta ;
Poerikis: 1950.00 m² pagrindinio komercinio ploto
- 65 v.

Viso : 105 v.

Sklypo dalyje numatoma 105 automobilio saugojimo vietų. Projektuojamose gatvėse palei sklypą numatoma 16 sustojimo , ir neįgalųjų stovėjimo vietų.(sklypo savininkui priklauso ir numatytų gatvių sklypai). Viso palei sklypą ir sklype numatyta 121 automobilių saugojimo vietų.
NŽ - 5 vnt.

Išvada: projektuojamas automobilių parkavimo vietų kiekis yra pakankamas norminiams reikalavimams užtikrinti.

Statinio projekto vadovas : Viktoras Kormilcevas A871, NKVA NR.3496

(vardas, pavardė, parašas, kvalifikacijos atestato arba pažymos Nr., Automobilių parkavimo vietų poreikio skaičiavimas:

Projekto vadovas
Viktoras Kormilcevas

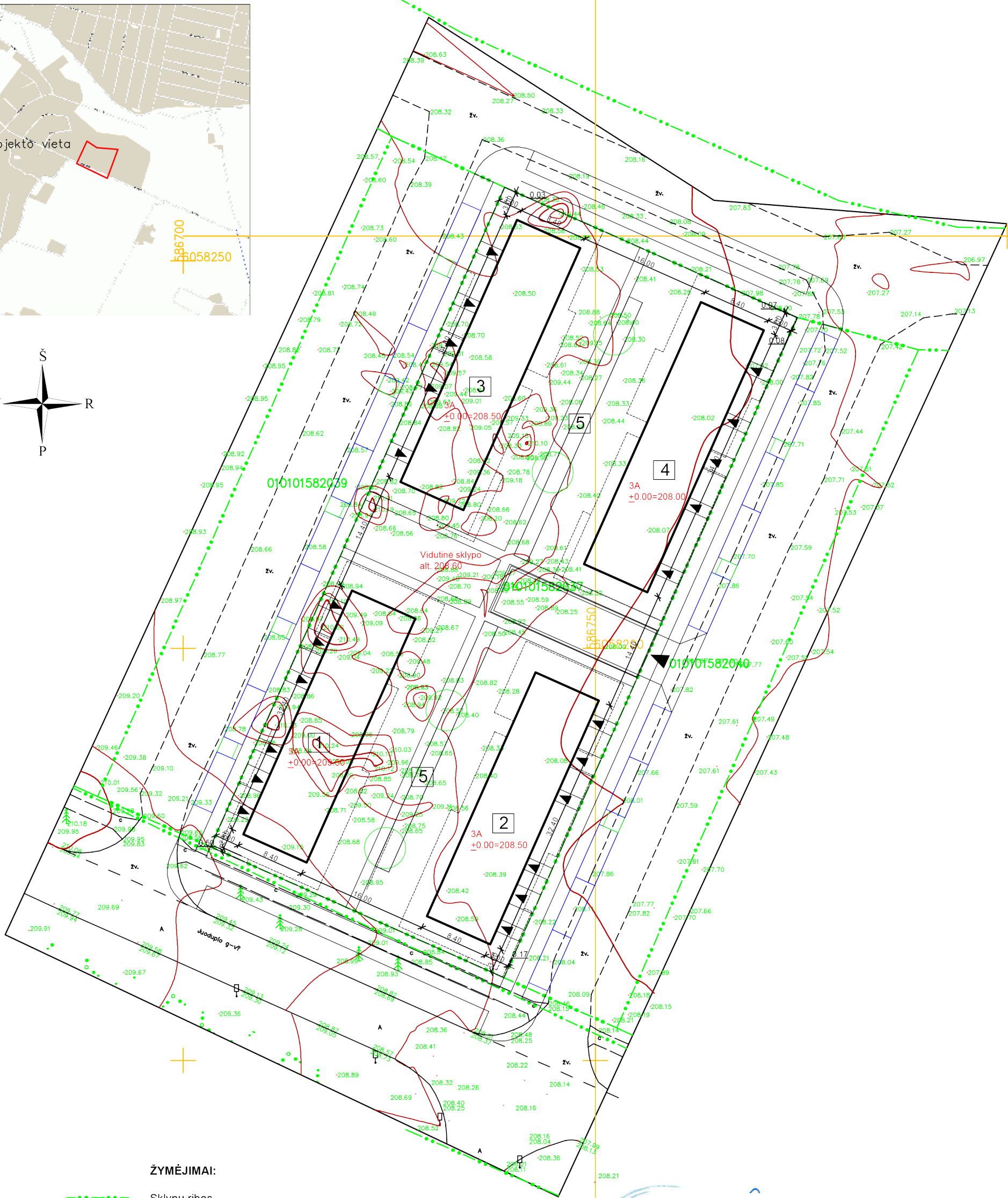
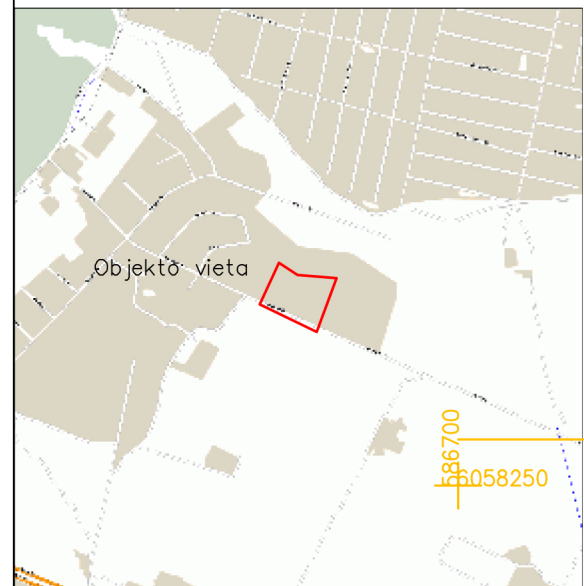
4. BENDRIEJI STATINIO RODIKLIAI

| PAVADINIMAS | MATO VIENETAS | KIEKIS | PASTABOS |
|---|----------------|--------------|------------------------|
| I SKYRIUS / SKLYPAS | | | |
| Sklypo plotas | M ² | 3414,00 | |
| Sklypo užstatymo intensyvumas | | 1,281 | |
| Sklypo užstatymo tankis | | 0.299 | |
| II SKYRIUS / PASTATAI | | | |
| Pastatų bendrasis plotas | M ² | 7153,21 | |
| Pastatų naudingasis plotas | M ² | 4372,56 | |
| Pastatų bendrasis antžeminis plotas | M ² | 4372,56 | |
| Pastatų bendrasis požeminis plotas | M ² | 2780,65 | |
| Bendras tūris | M ³ | 26000,00 | |
| Butų skaičius | vnt. | 40 | Sudaro 49% antž. ploto |
| Energetinio naudingumo klasė | | A+ | |
| Pastatų atsparumo ugniai laipsnis | | I | |
| Pastatų (patalpų) akustinio komforto sąlygų klasė | | C | |
| Pastato aukštis | M | 12,00 3a. | |

Projekto vadovas
Viktoras Kormilcevas

Statinio projekto vadovas : Viktoras Kormilcevas A871, NKVA NR.3496

(vardas, pavardė, parašas, kvalifikacijos atestato arba pažymos Nr.,)



ŽYMĖJIMAI:

- .-.-.- Sklypų ribos
- 1 Komercinės paskirties pastatas
- 2 Komercinės paskirties pastatas
- 3 Daugiabutis gyvenamasis namas
- 4 Daugiabutis gyvenamasis namas
- 5 Vaikų žaidimo, suaugusių poilsio aikštelė
- ▲ Įvažiavimas
- ▲ Įėjimas

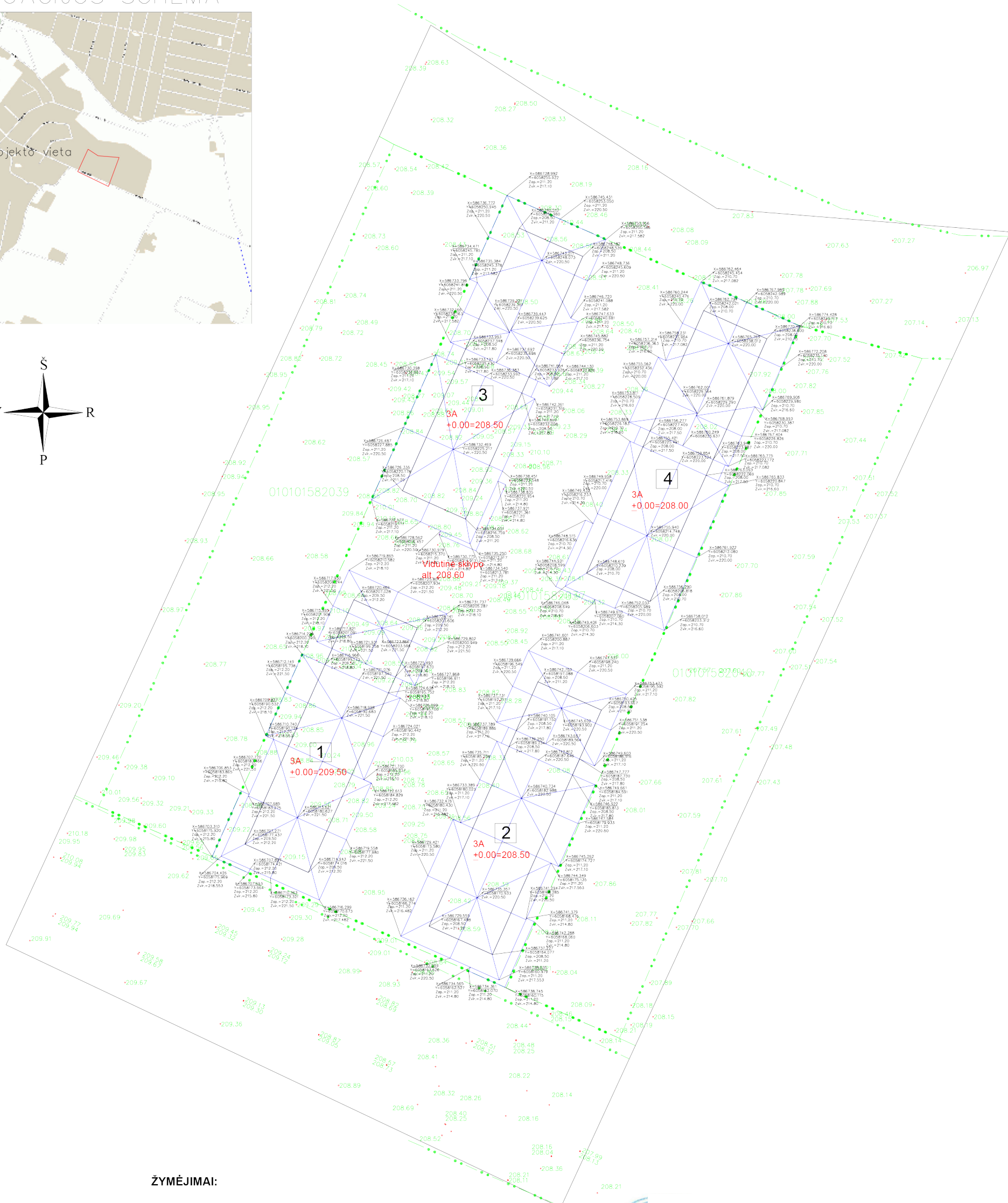
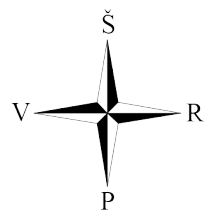
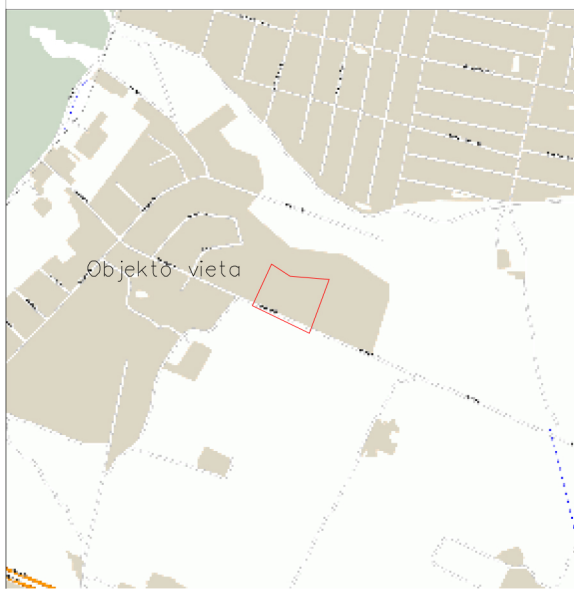
BENDRI SKLYPO RODIKLIAI:

Sklypo plotas 3414.00 m²
 Pastatų aukštų skaičius 3
 Užstatymo tankis 0.3
 Užstatymo intensyvumas 1.343

**AUKŠČIŲ SISTEMA LAS07 (LIT20)
 KOORDINAČIŲ SISTEMA LKS-1994**

| | | | | | | |
|---|-------------------|-----------------|---|------------|-----------------------|-------------|
| Pareigos | Pavardė | Parašas | D.Š individuali veikla | | | |
| Vykdytojas | D.Š | | mob.: | | | |
| Kvalifikacijos pažymėjimo Nr.: 1GKV-521 | | | Objektas: Vilnius, Juodupio g-vė | | | |
| Individualios veiklos pažymėjimo Nr.: 726109 | | | Brėžinys: Topografinis planas - pilnas turinys | | | |
| Matavimų tikslumas: Vertikalios padėties 0.10m Horizontalios padėties 0.10m | | | | | | |
| Užsakovas/Rangovas | | | Mastelis | Lapų sk. | Lapo Nr. | Data |
| Privatus asmuo | | | 500 | 1 | 1 | 2024 02 14 |
| Topografinis planas integruotas TIIS, Praškos Nr.: | | | | | TIIS1-20240219-008930 | |
| Projektų valdymo grupė UAB | | | Projekto pavadinimas: Komercinės paskirties pastatų Juodupio g. 36 Vilniuje statybos projektas | | | |
| Salties g. 31A Vilnius tel. +370 68426888, El. p. aumstudio.eu@gmail.com | | | | | | |
| Atestato Nr. Išdavimo data | Pareigos Dalis | Pavardė | Parašas | Data | Brėžinio pavadinimas: | |
| A 871 2016-07-28 | PV, Arch. | V. Kormilcevas | | 2024-05 | Sklypo planas M 1:500 | |
| | Arch. | A. Kormilceva | | 2024-05 | | |
| A 942 2013-03-15 | Arch. | K. Sabaliauskas | | 2024-05 | | |
| Statytojo (užsakovo) pavadinimas: | | | Objekto Nr. | Nr. sklype | Proj. etapas | Proj. dalis |
| UAB Sostinės valdos | | | 506-2 | | PP | SP |
| | | | Laidos Nr. | Lapas | Lapų | |
| | | | | 1 | 1 | |

SITUACIJOS SCHEMA



ŽYMĖJIMAI:

- - - - - Sklypų ribos
- 1** Komerinės paskirties pastatas
- 2** Komerinės paskirties pastatas
- 3** Daugiabutis gyvenamasis namas
- 4** Daugiabutis gyvenamasis namas

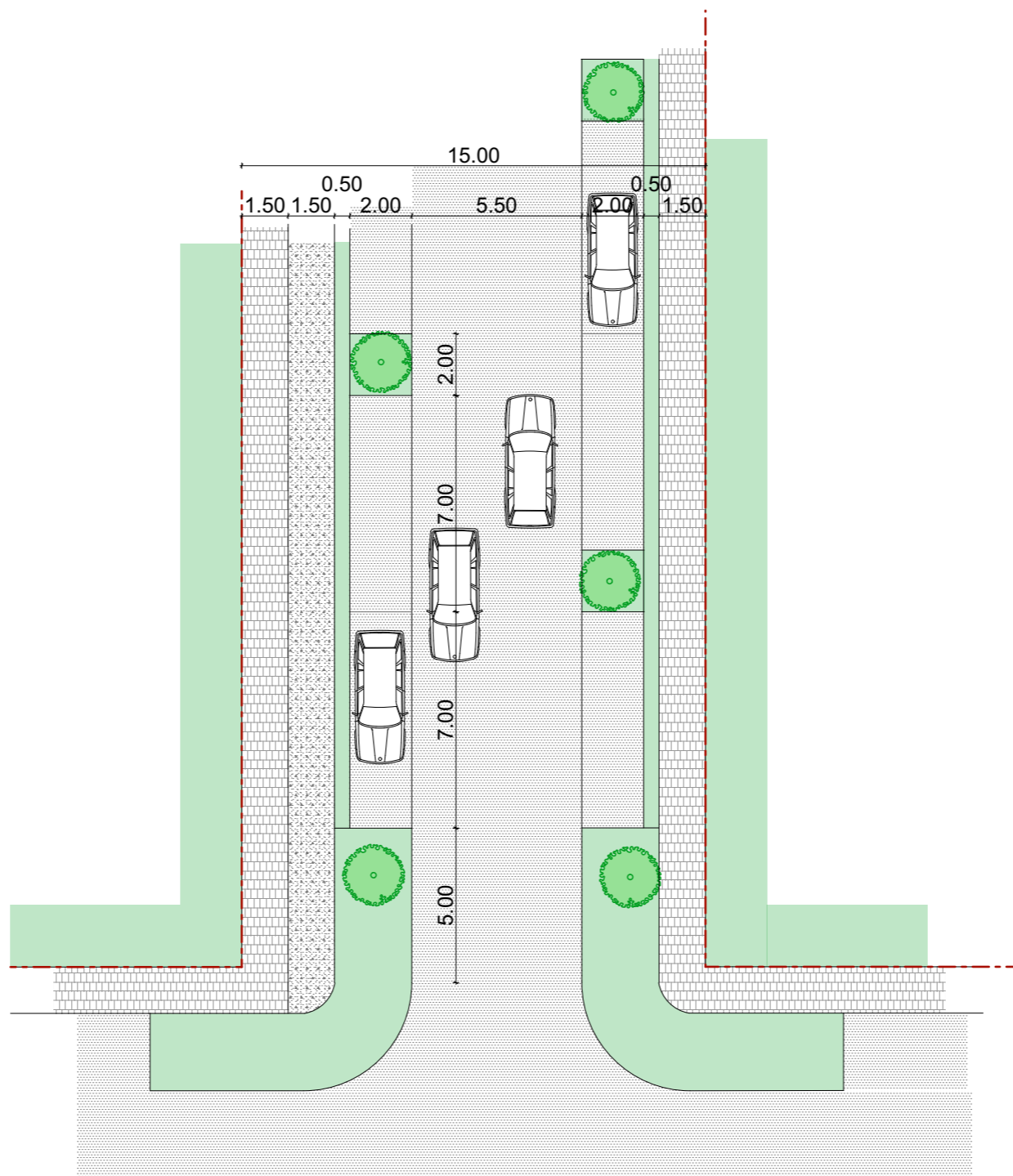
BENDRI SKLYPO RODIKLIAI:

Sklypo plotas 3414.00 m²
 Pastatų aukštų skaičius 3
 Užstatymo tankis 0.3
 Užstatymo intensyvumas 1.343

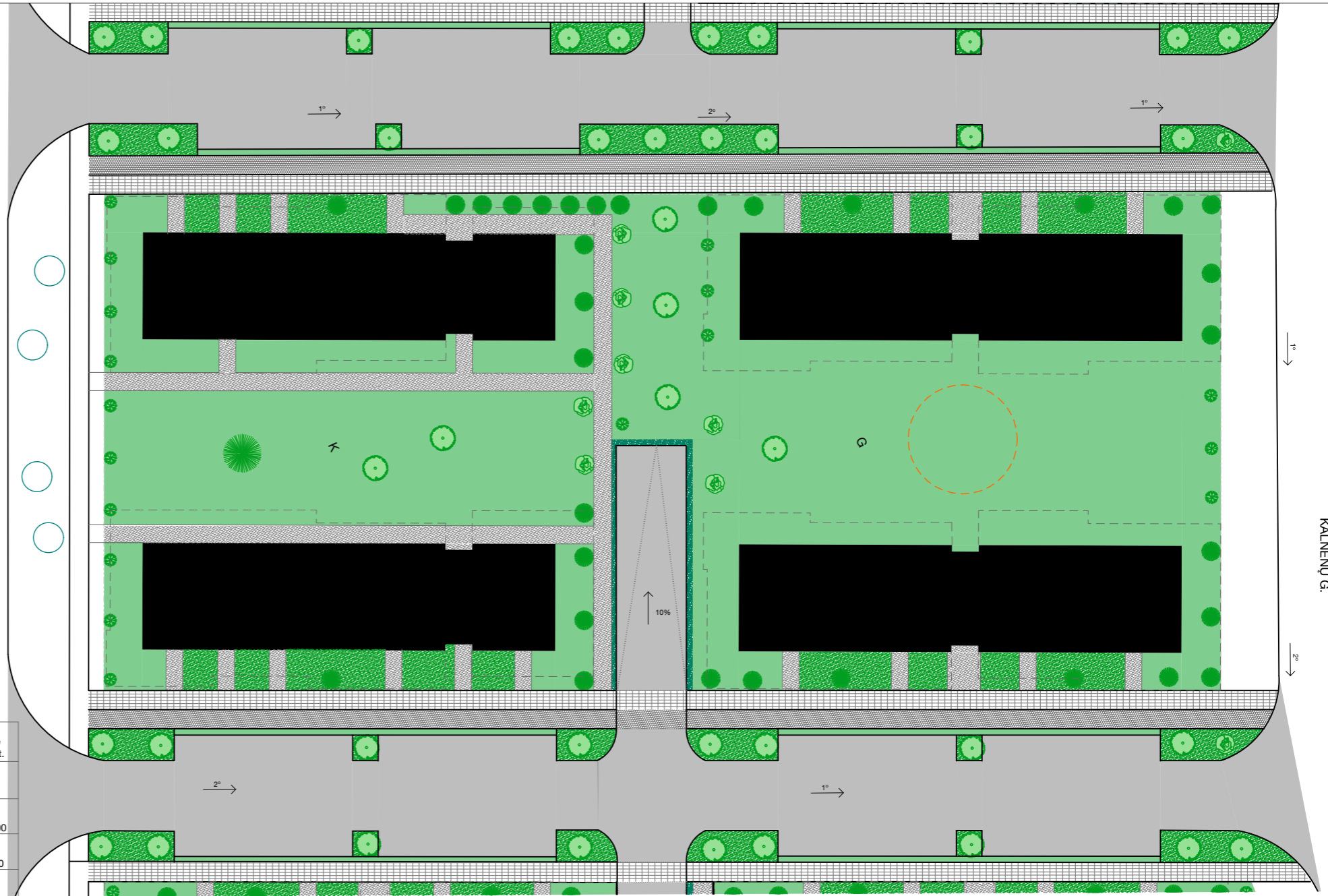
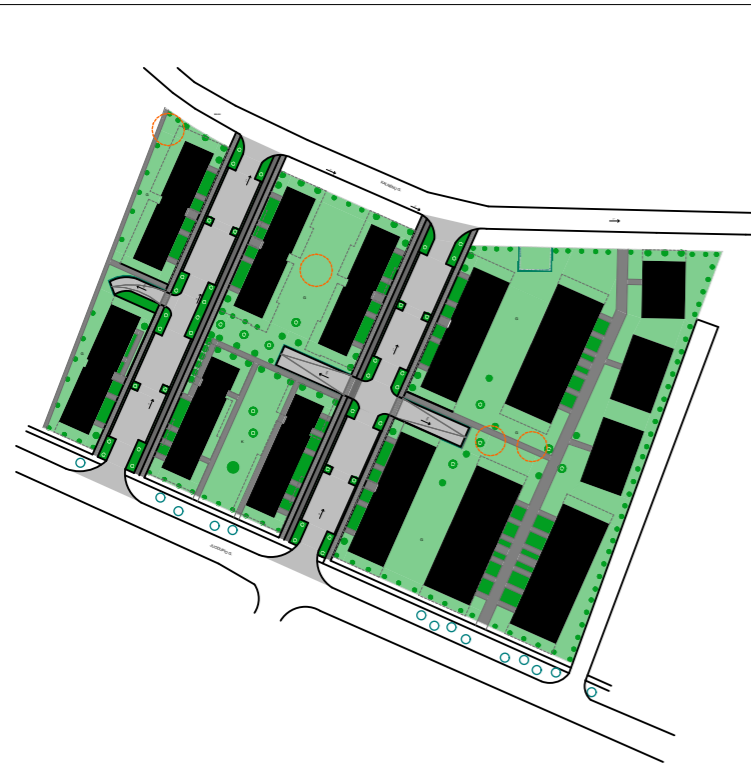
AUKŠČIŲ SISTEMA LASO7 (LIT20)
 KOORDINAČIŲ SISTEMA LKS-1994

| | | | | | | |
|---|---------|----------|--|-----------------------|------------|--|
| Pareigos | Pavardė | Parašas | D.Š | individuali veikla | | |
| Vykdytojas | D.Š | | mob.: | | | |
| Kvalifikacijos pažymėjimo Nr.: 1GKV-521 | | | Objektas: Vilnius, Juodupio g-vė | | | |
| Individualios veiklos pažymėjimo Nr.: 726109 | | | Brėžinys: Topografinis planas – pilnas turinys | | | |
| Matavimų tikslumas: Vertikalios padėties 0.10m Horizontalios padėties 0.10m | | | | | | |
| Užsakovas/Rangovas | | Mastelis | Lapų sk. | Lapo Nr. | Data | |
| Privatus asmuo | | 500 | 1 | 1 | 2024 02 14 | |
| Topografinis planas integruotas TIIS, Praškos Nr.: | | | | TIIS1-20240219-008930 | | |

| | | | | | | | | | | |
|---|-----------------------|---------------------------|-----------------|--|------------|--------------|-------------|------------|-------|------|
| Projektų valdymo grupė UAB | | | | Projekto pavadinimas: Komerinės paskirties pastatų Juodupio g. 36 Vilniuje statybos projektas | | | | | | |
| Šaltinis g. 31A, Vilnius tel. +370 68426688, El. p. aumstudio.eu@gmail.com | | | | | | | | | | |
| Atestato Nr. A 871 2016-07-28 | Pareigos PV, Arch. | Pavardė V. Kormilcevas | Data 2024-05 | Brėžinio pavadinimas: Sklypo planas su koordinatėmis ir aukščiais M 1:500 | | | Laida 0 | | | |
| A 942 2013-03-15 | Arch. | A. Kormilceva | 2024-05 | | | | | | | |
| Statytojo (užsakovo) pavadinimas: UAB Sostinės valdos | | | | Objekto Nr. | Nr. sklype | Proj. etapas | Proj. dalis | Laidos Nr. | Lapas | Lapų |
| | | | | 506-2 | | PP | SP | 1 | 1 | |



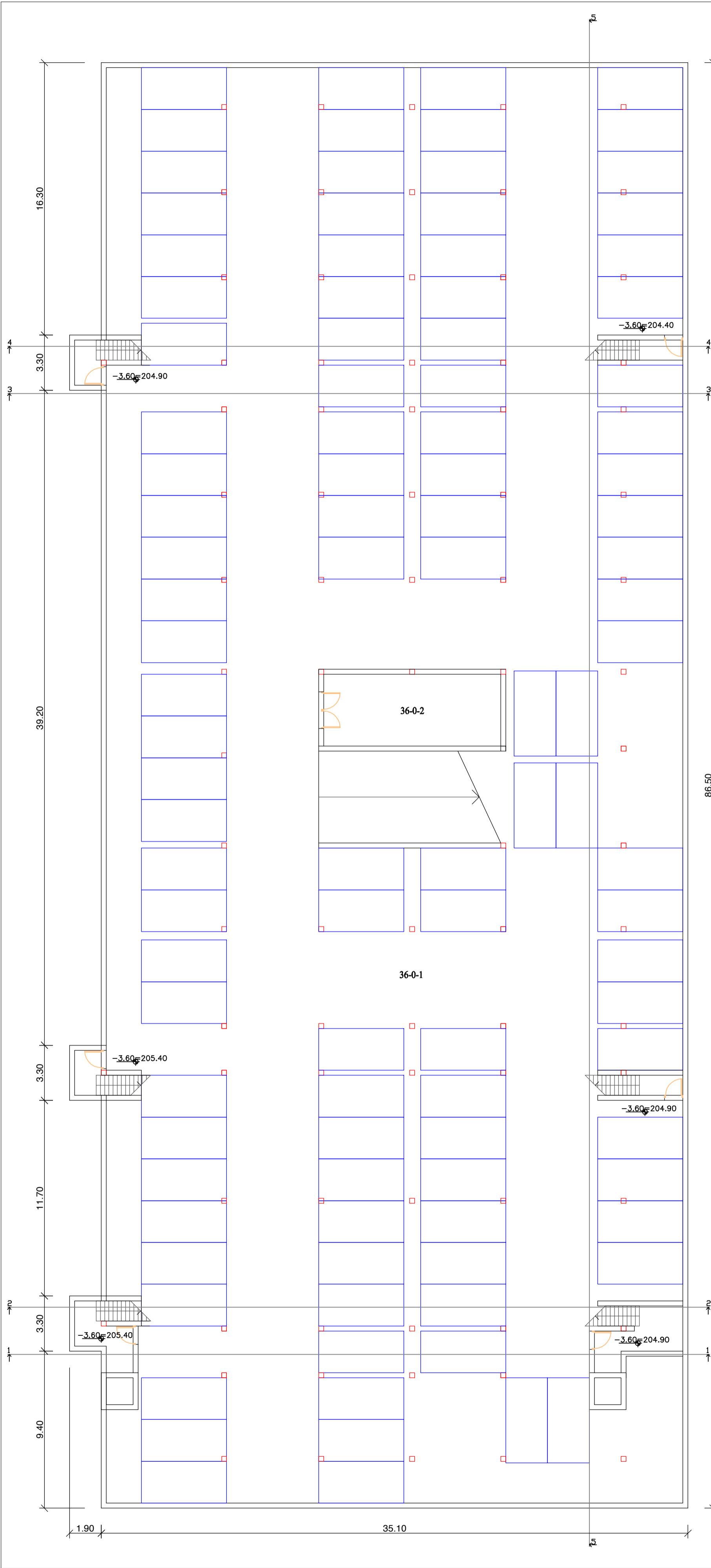
| | | | | | |
|----------------|-------------------------------------|----------------------|----------------|--|-------|
| PP | A | 00 | 10/06/2024 | Statybos leidžiamam dokumentui | |
| Stadija | Dalis | Laida | Išleidimo data | Laidos statusas ir išleidimo priežastis | |
| Kval. dok. nr. | Projektuotojas | | | Statinio projekto pavadinimas | |
| | uab "Projektų valdymo grupė" | | | Komerinės paskirties pastato Juodupio g. 36; Vilnius Naujos statybos projektas | |
| A 871 | PV | Viktoras Kormilcevas | | Dokumento pavadinimas | |
| | Arch. | Aušra Kormilceva | | Gatvelių formavimo planinė schema m 1:200 | |
| | Arch. | Viktoras Kormilcevas | | | |
| Kalb. trump. | Statytojas / Užsakovas | | | Dokumento žymuo | Lapas |
| LT | uab "Sostinės valdos" | | | PVG -2023-05-16 | Lapų |



36

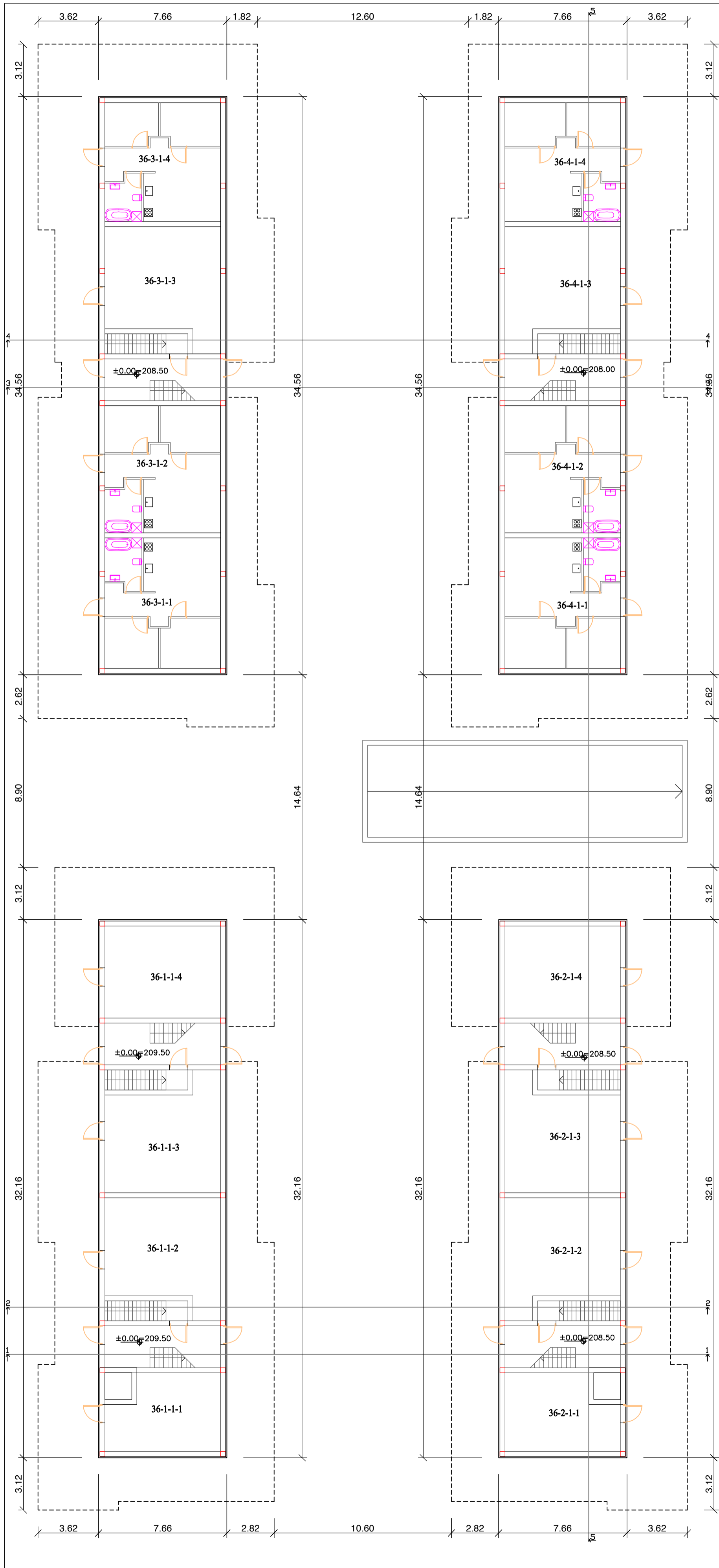
| Žymėjimas | Žymimasis | Kiekis sklype m ² ; vnt. | Kiekis gatvėje m ² ; vnt. |
|-----------|---|-------------------------------------|--------------------------------------|
| | Pėsčiųjų takų - minkšta pralaidi parko takų, smulkios skaldos danga | 285,00 | - |
| | Dviračio takų - kieta nepralaidi danga | - | 140,00 |
| | Pėsčiųjų takų - kieta nepralaidi betono trinkelų danga | - | 280,00 |
| | Asvalto - kelio kieta nepralaidi danga | 105,00 | 820,00 |
| | Aikštelių zonos | 50,00 | - |
| | Žalieji plotai - želdinių kompozicijos, gėlynai | 235,00 | 154,00 |
| | Žalieji plotai - natūrali žolė | 1540,00 | 60,00 |
| | Projektuojami želdiniai - vijokliniai augalai | 19,00 | - |
| | Esami želdiniai - aukštaūgiai medžiai palei Juodupio gatvę | - | 13 vnt. |
| | Projektuojami želdiniai - aukštaūgiai medžiai | 5 vnt. | 19 vnt. |
| | Projektuojami želdiniai - žemaūgiai medžiai | 5 vnt. | 1 vnt. |
| | Projektuojami želdiniai - žemaūgiai, krūminiai spigliuočiai | 32 vnt. | - |
| | Projektuojami želdiniai - žemaūgiai, krūminiai lapuočiai | 13 vnt. | - |
| | Projektuojami želdiniai - aukštaūgis spygliuotis medis - eglė Komerčinėje, centrinėje apžvelgiamoje lankytojų kiemo zonoje, žiemos švenčių tradicijoms | 1 vnt. | - |
| G | Kiemas- gyventojų, privati erdvė | 1 vnt. | - |
| K | Kiemas- komerijos lankytojų, atvira erdvė | 1 vnt. | - |
| | Projektuojami pastatai - 4 korpusai | 1 vnt. | - |

| | | | | | | |
|----------------|-------------------------------------|----------------------|----------------|--|--|-------|
| PP | A | 00 | 10/06/2024 | Statybos leidžiančiam dokumentui | | |
| Stadija | Dalis | Laida | Išleidimo data | Laidos statusas ir išleidimo priežastis | | |
| Kval. dok. nr. | Projektuotojas | | | Statinio projekto pavadinimas | | |
| | uab "Projektų valdymo grupė" | | | Komerinės paskirties pastato Juodupio g. 36; Vilnius Naujos statybos projektas | | |
| A 871 | PV | Viktoras Kormilcevas | | Dokumento pavadinimas | | |
| | Arch. | Aušra Kormilceva | | Sklypo želdinių ir dangų schema m 1: 400 | | |
| | Arch. | Viktoras Kormilcevas | | Dokumento žymuo | | |
| Kalb. trump. | Statytojas / Užsakovas | | | LPGV -2023-05-16 | | Lapas |
| LT | uab "Sostinės valdos" | | | | | Lapų |



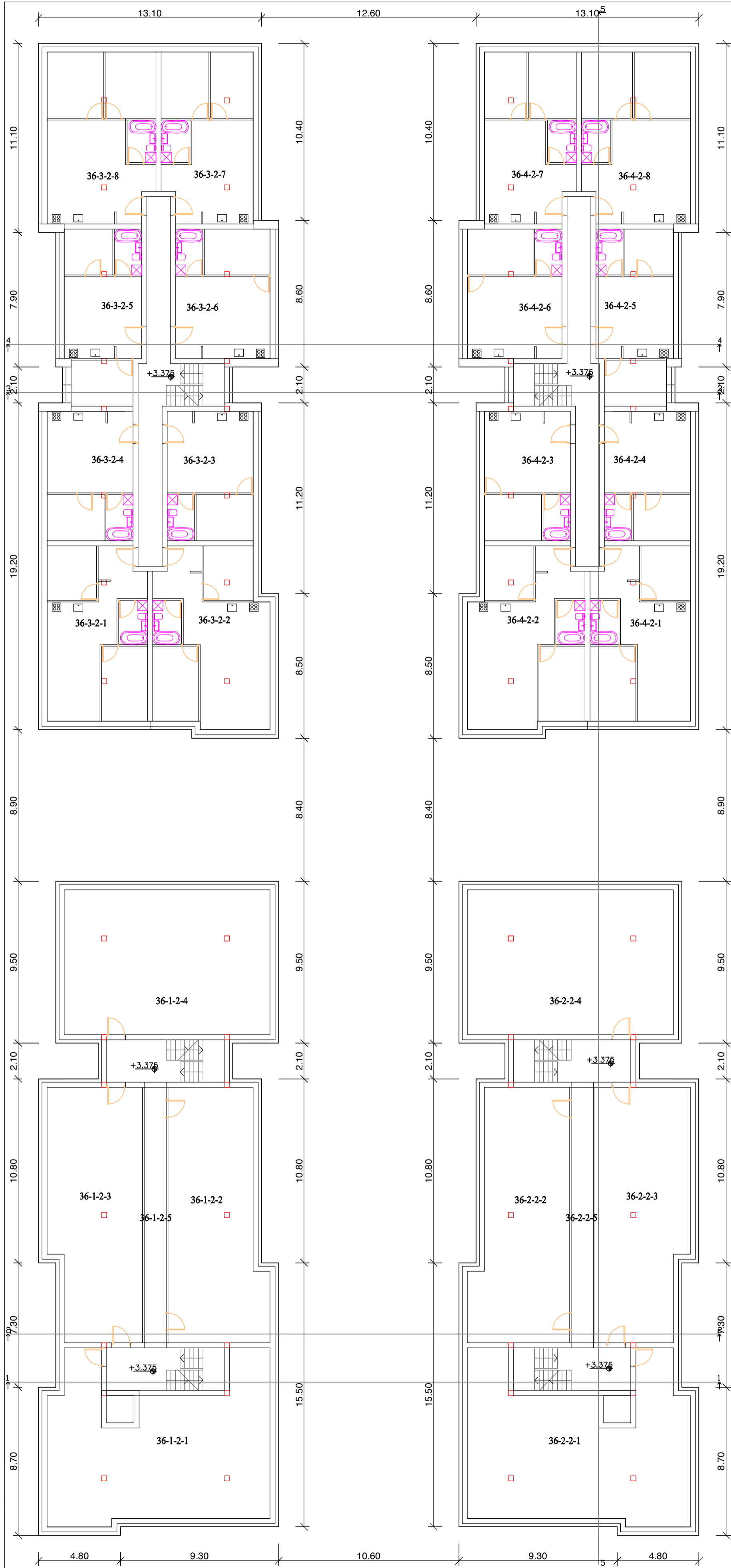
| OA EKSPLIKACIJA | |
|-----------------------------|-----------------|
| Patalpų pavadinimai | m2 |
| 36-0-1 Parkingai | 2735,075 |
| 36-0-2 Šukšlių konteineriai | 45,575 |
| Viso | 2780,652 |

| | | | | | | | | | | | |
|---|---------------------|----------------|---------|---------|--|------------|--------------|-------------|------------|-------|------|
| Projektų valdymo grupė UAB | | | | | Projekto pavadinimas: Komerinės paskirties pastatų Juodupio g. 36 Vilniuje statybos projektas | | | | | | |
| Sėdimoji g. 31A, Vilnius tel. +370 69426888, El. p. umstudio.eu@gmail.com | | | | | | | | | | | |
| Atestato Nr. / Išdavimo data | Parengęs / Data | Pavardė | Parašas | Data | Brėžinio pavadinimas: | | | | Laida | | |
| A 871 / 2016-07-28 | PV, Arch. / 2024-06 | V. Kormilcevas | | 2024-06 | 0 aukšto planas M 1:200 | | | | 0 | | |
| A 942 / 2019-03-15 | Arch. / 2024-06 | A. Kormilceva | | 2024-06 | | | | | | | |
| Arch. K. Sabaliauskas | | | | | | | | | | | |
| Statytojo (užsakovo) pavadinimas: | | | | | Objekto Nr. | Nr. sklype | Proj. etapas | Proj. dalis | Laidos Nr. | Lapas | Lapų |
| UAB Sostinės valdos | | | | | 506-36 | | PP | A | | 1 | 1 |



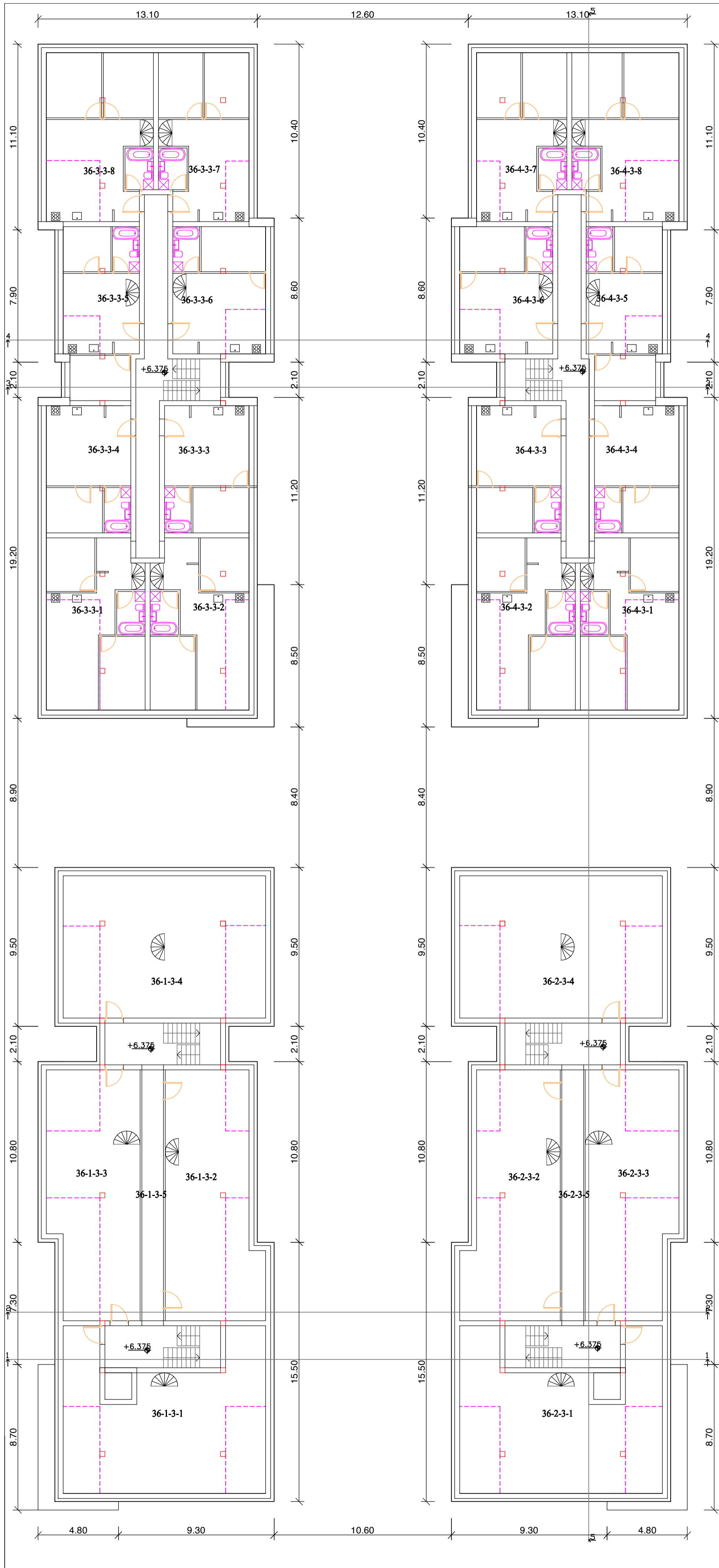
| 1A EKSPLIKACIJA | |
|---------------------|----------------|
| Patalpų pavadinimai | m ² |
| 36-1-1-1 Paslaugos | 28,82 |
| 36-1-1-2 Paslaugos | 42,84 |
| 36-1-1-3 Paslaugos | 42,84 |
| 36-1-1-4 Paslaugos | 37,95 |
| 36-2-1-1 Paslaugos | 28,82 |
| 36-2-1-2 Paslaugos | 42,84 |
| 36-2-1-3 Paslaugos | 42,84 |
| 36-2-1-4 Paslaugos | 37,95 |
| 36-3-1-1 Butas | 52,09 |
| 36-3-1-2 Butas | 50,73 |
| 36-3-1-3 Paslaugos | 44,565 |
| 36 3 1 4 Butas | 42,84 |
| 36-4-1-1 Butas | 37,95 |
| 36-4-1-2 Butas | 52,09 |
| 36-4-1-3 Paslaugos | 50,73 |
| 36-4-1-4 Butas | 44,565 |
| Viso | 690,460 |

| | | | | | | | | | | | |
|--|-------------------|----------------|---------|---------|---|-----------|--------------|-------------|------------|-------|------|
| Projektų valdymo grupė UAB | | | | | Projekto pavadinimas: Komerčinės paskirties pastatų Juodupio g. 36 Vilniuje statybos projektas | | | | | | |
| Sėdintų g. 31A, Vilnius tel. +370 69426888, El. p. uabstudio.eu@gmail.com | | | | | Projekto pavadinimas: 1 aukštų planai M 1:200 | | | | | | |
| Atestato Nr. Išdavimo data | Pareigos Dalis | Pavardė | Parašas | Data | Brėžinio pavadinimas: | | | | | | |
| A 871 2016-07-28 | PV, Arch. | V. Kormilcevas | | 2024-06 | 1 aukštų planai M 1:200 | | | | | | |
| A 942 2013-03-15 | Arch. | A. Kormilceva | | 2024-06 | Laida | | | | | | |
| | | | | | 0 | | | | | | |
| Statytojo (užsakovo) pavadinimas: | | | | | Objekto Nr. | Nr. skyje | Proj. etapas | Proj. dalis | Laidos Nr. | Lapas | Lapų |
| UAB Sostinės valdos | | | | | 506-36 | | PP | A | | 1 | 1 |



| 2A EKSPLIKACIJA | |
|---------------------|-----------------|
| Patalpų pavadinimai | m ² |
| 36-1-2-1 Komerčinės | 102,637 |
| 36-1-2-2 Komerčinės | 78,120 |
| 36-1-2-3 Komerčinės | 77,300 |
| 36-1-2-4 Komerčinės | 101,150 |
| 36-1-2-5 Koridorius | 19,500 |
| 36-2-2-1 Komerčinės | 102,637 |
| 36-2-2-2 Komerčinės | 78,120 |
| 36-2-2-3 Komerčinės | 77,300 |
| 36-2-2-4 Komerčinės | 101,150 |
| 36-2-2-5 Koridorius | 19,500 |
| 36-3-2-1 Butas | 57,595 |
| 36-3-2-2 Butas | 67,754 |
| 36-3-2-3 Butas | 37,545 |
| 36-3-2-4 Butas | 37,545 |
| 36-3-2-5 Butas | 43,520 |
| 36-3-2-6 Butas | 41,225 |
| 36-3-2-7 Butas | 51,495 |
| 36-3-2-8 Butas | 61,495 |
| 36-4-2-1 Butas | 57,595 |
| 36-4-2-2 Butas | 67,754 |
| 36-4-2-3 Butas | 37,545 |
| 36-4-2-4 Butas | 37,545 |
| 36-4-2-5 Butas | 43,520 |
| 36-4-2-6 Butas | 41,225 |
| 36-4-2-7 Butas | 51,495 |
| 36-4-2-8 Butas | 61,495 |
| Viso | 1553,762 |

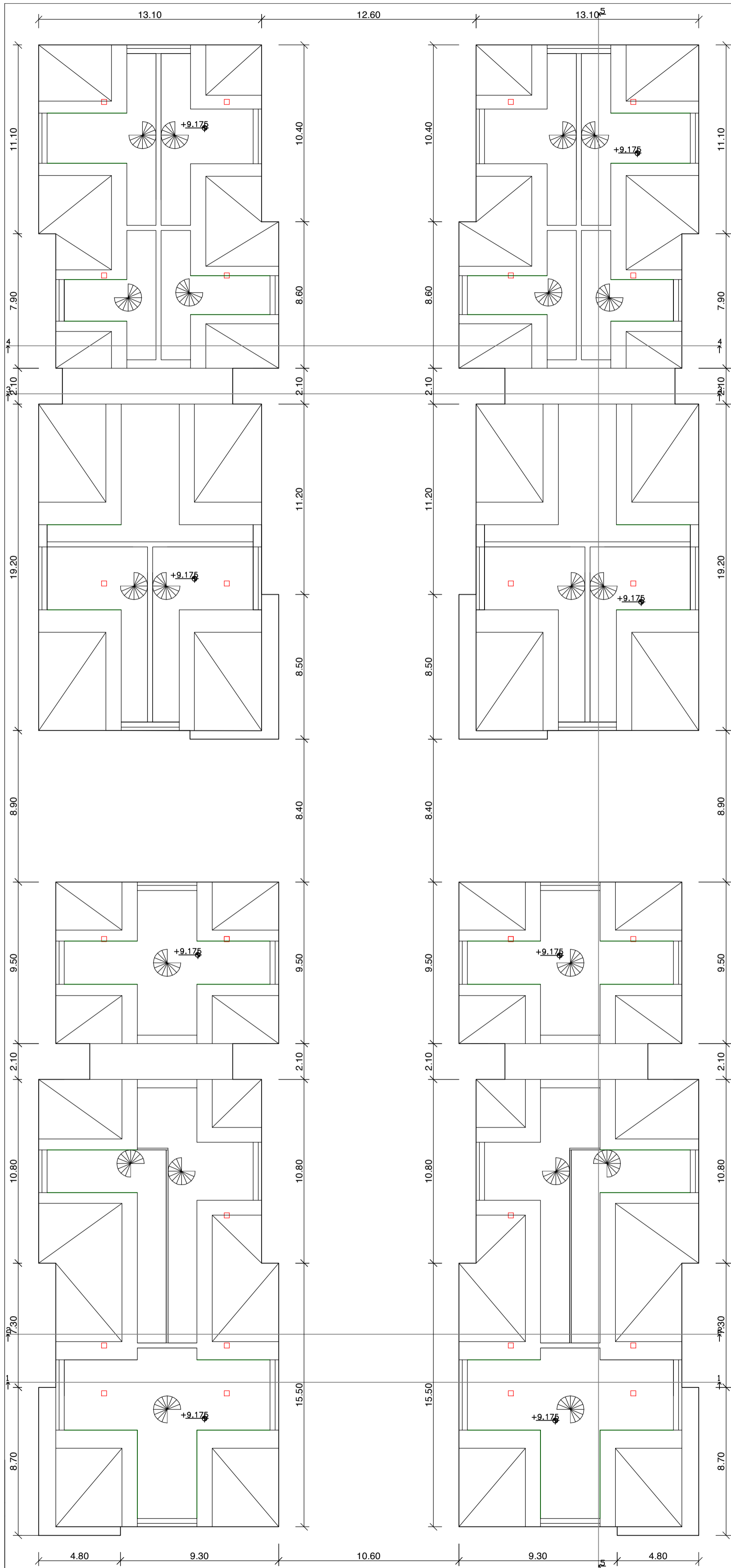
| | | | | | | | | | | | |
|---|-------------------|----------------|---------|---------|--|------------|--------------|-------------|------------|-------|------|
| Projektų valdymo grupė UAB | | | | | Projekto pavadinimas: Komerčinės paskirties pastatų Juodupio g. 36 Vilniuje statybos projektas | | | | | | |
| Sėdimoji g. 31A, Vilnius tel. +370 68426888, El. p. umabudpo.eu@gmail.com | | | | | Projekto pavadinimas: | | | | | | |
| Atestato Nr. Išdavimo data | Pareigos Dalis | Pavardė | Parašas | Data | Brėžinio pavadinimas: | | | Laida | | | |
| A 871 2016-07-28 | PV, Arch. | V. Kormilcevas | | 2024-06 | 2 aukštų planai M 1:200 | | | 0 | | | |
| A 942 2019-03-15 | Arch. | A. Kormilceva | | 2024-06 | | | | | | | |
| Statytojo (užsakovo) pavadinimas: | | | | | Objekto Nr. | Nr. skyrys | Proj. etapas | Proj. dalis | Laidos Nr. | Lapas | Lapų |
| UAB Sostinės valdos | | | | | 506-36 | | PP | A | | 1 | 1 |



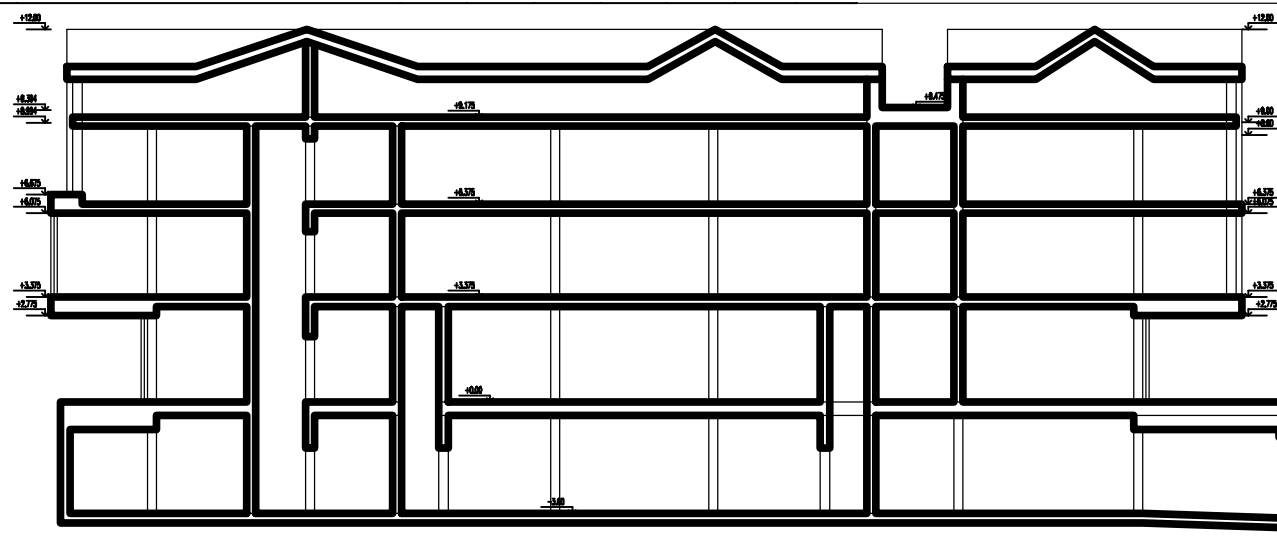
3A EKSPLIKACIJA

| Patalpų pavadinimai | m ² |
|---------------------|----------------|
| 36-1-3-1 Komerčinės | 140,286 |
| 36-1-3-2 Komerčinės | 108,852 |
| 36-1-3-3 Komerčinės | 109,252 |
| 36-1-3-4 Komerčinės | 151,217 |
| 36-1-3-5 Koridoriai | 19,500 |
| 36-2-3-1 Komerčinės | 140,286 |
| 36-2-3-2 Komerčinės | 108,852 |
| 36-2-3-3 Komerčinės | 109,252 |
| 36-2-3-4 Komerčinės | 151,217 |
| 36-2-3-5 Koridoriai | 19,500 |
| 36-3-3-1 Butas | 84,475 |
| 36-3-3-2 Butas | 84,502 |
| 36-3-3-3 Butas | 37,545 |
| 36-3-3-4 Butas | 37,545 |
| 36-3-3-5 Butas | 63,832 |
| 36-3-3-6 Butas | 60,330 |
| 36-3-3-7 Butas | 75,178 |
| 36-3-3-8 Butas | 89,721 |
| 36-4-3-1 Butas | 84,475 |
| 36-4-3-2 Butas | 84,502 |
| 36-4-3-3 Butas | 37,545 |
| 36-4-3-4 Butas | 37,545 |
| 36-4-3-5 Butas | 63,832 |
| 36-4-3-6 Butas | 60,330 |
| 36-4-3-7 Butas | 75,178 |
| 36-4-3-8 Butas | 89,721 |
| Viso | 7124,470 |

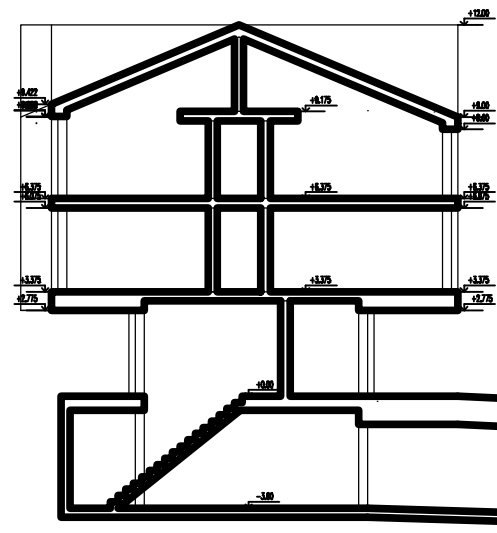
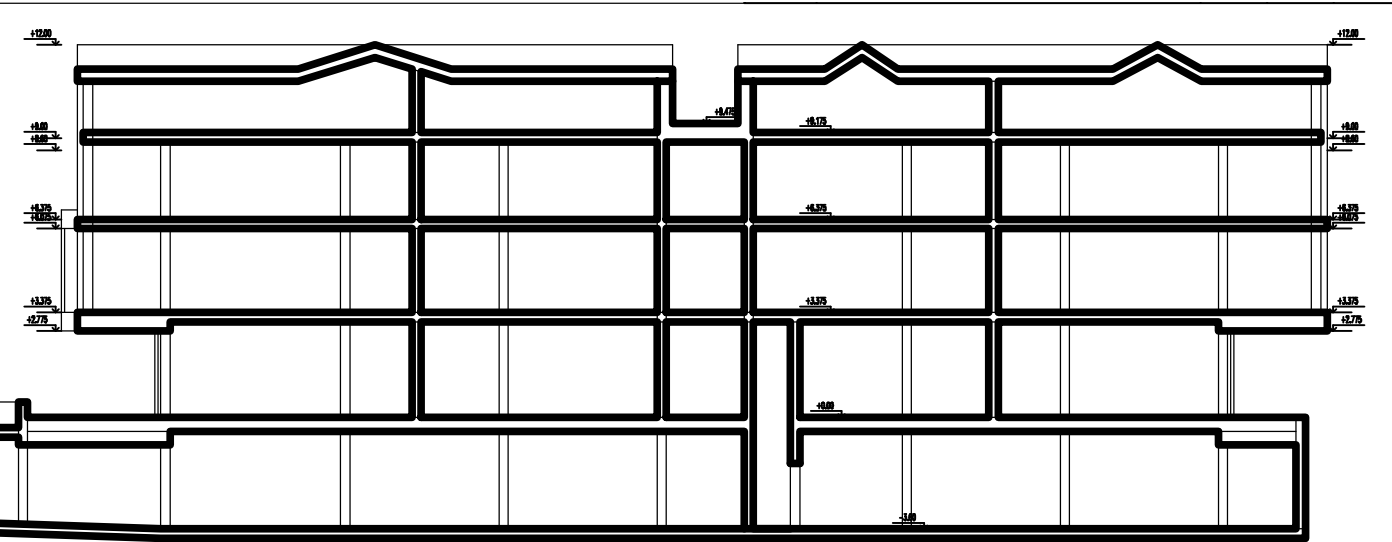
| | | | | | | | |
|---|-------------------|----------------|---------|---|-------------------------|--------------|-------------|
| Projektų valdymo grupė UAB | | | | Projekto pavadinimas: Komerčinės paskirties pastatų Juodupio g. 36 Vilniuje statybos projektas | | | |
| Sėdimoji g. 31A, Vilnius tel. +370 68426888, El. p. umstudio.eu@gmail.com | | | | Brėžinio pavadinimas: | | | |
| Atestato Nr. Išdavimo data | Pareigos Dalis | Pavardė | Parašas | Data | 3 aukštų planai M 1:200 | | Laida |
| A 871 2016-07-28 | PV, Arch. | V. Kormilcevas | | 2024-06 | | | 0 |
| A 942 2019-03-15 | Arch. | A. Kormilceva | | 2024-06 | | | |
| Statytojo (užsakovo) pavadinimas: | | | | Objekto Nr. | Nr. skyrys | Proj. etapas | Proj. dalis |
| UAB Sostinės valdos | | | | 506-36 | PP | A | Laidos Nr. |
| | | | | | | | Lapas |
| | | | | | | | 1 |
| | | | | | | | Lapų |
| | | | | | | | 1 |



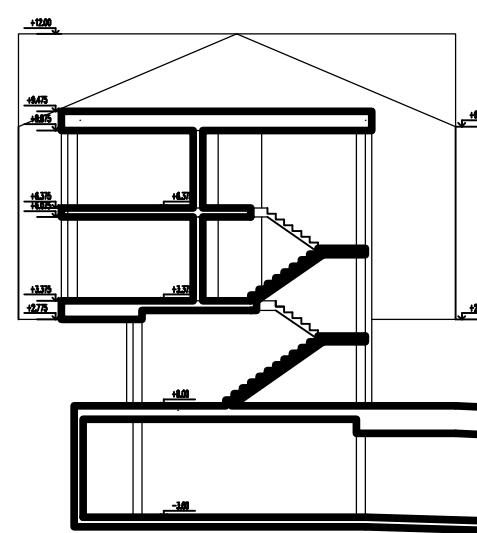
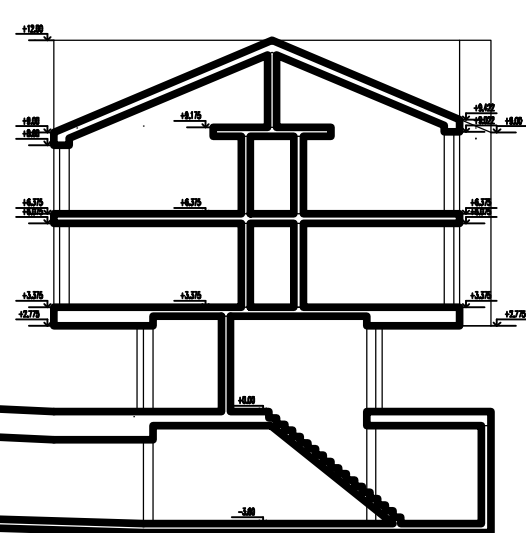
| | | | | | | | |
|---|------------------|-----------------|---------|--|-----------------------------------|--------------|-------------|
| Projektų valdymo grupė UAB | | | | Projekto pavadinimas: Komerinės paskirties pastatų Juodupio g. 36 Vilniuje statybos projektas | | | |
| Sėdimoji g. 31A, Vilnius tel. +370 69426888, El. p. umstudio.eu@gmail.com | | | | | | | |
| Atestato Nr. Išdavimo data | Parengęs Data | Pavardė | Parašas | Data | Bėžinio pavadinimas: | | Laida |
| A 871 2016-07-28 | PV, Arch. | V. Kormilcevas | | 2024-06 | Antrosiolių aukštų planai M 1:200 | | 0 |
| A 942 2019-03-15 | Arch. | A. Kormilceva | | 2024-06 | | | |
| | Arch. | K. Sabaliauskas | | 2024-06 | | | |
| Statytojo (užsakovo) pavadinimas: | | | | Objekto Nr. | Nr. sklype | Proj. etapas | Proj. dalis |
| UAB Sostinės valdos | | | | 506-36 | PP | A | Laidos Nr. |
| | | | | Lapas | Lapų | | |
| | | | | 1 | 1 | | |



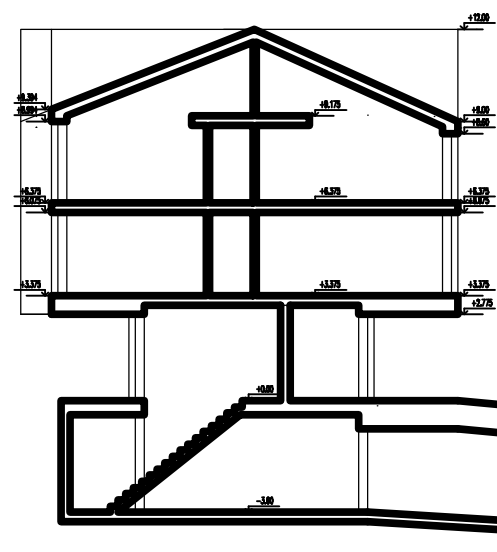
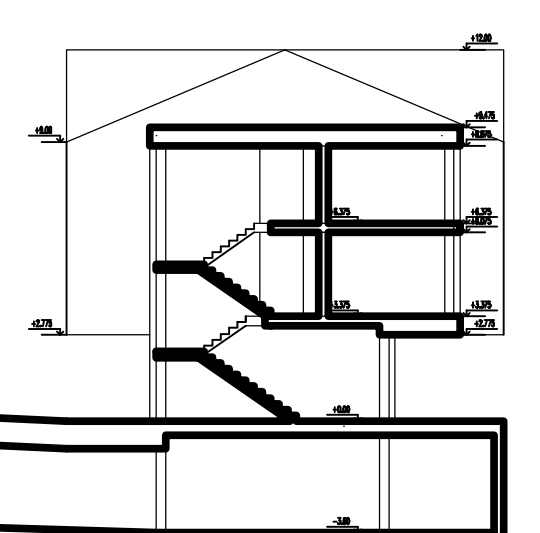
Pjūvis 5-5



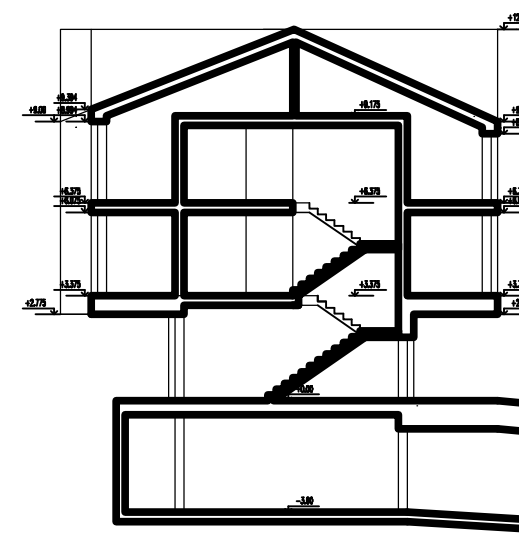
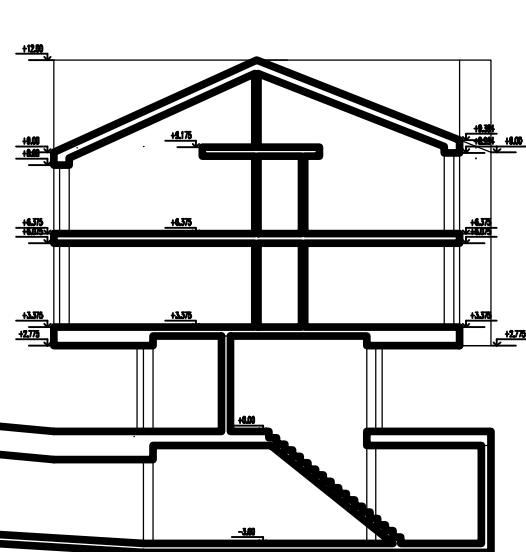
Pjūvis 4-4



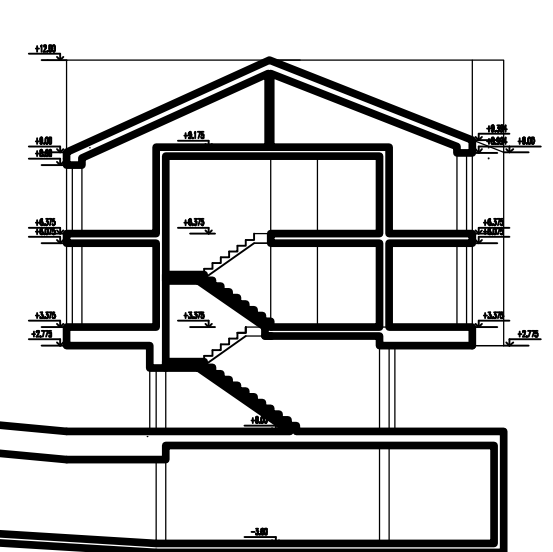
Pjūvis 3-3



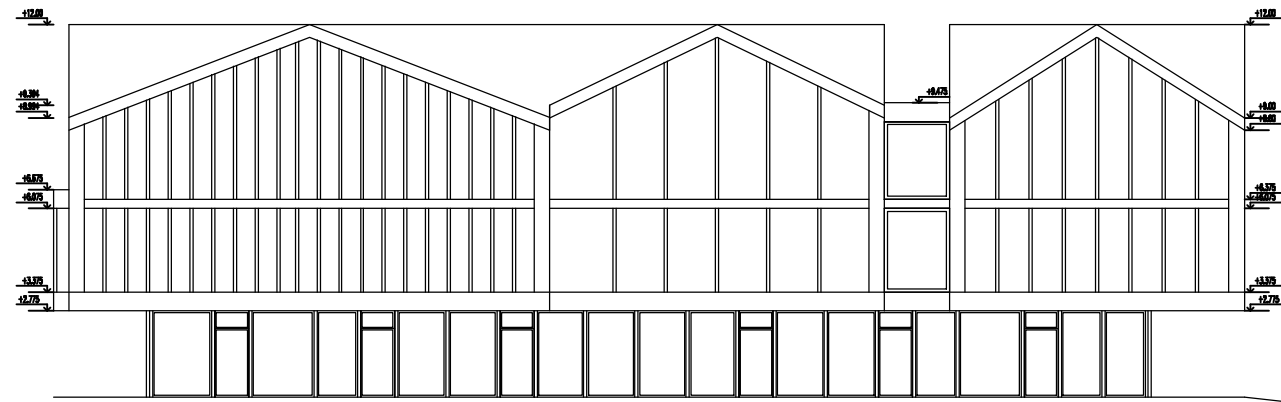
Pjūvis 2-2



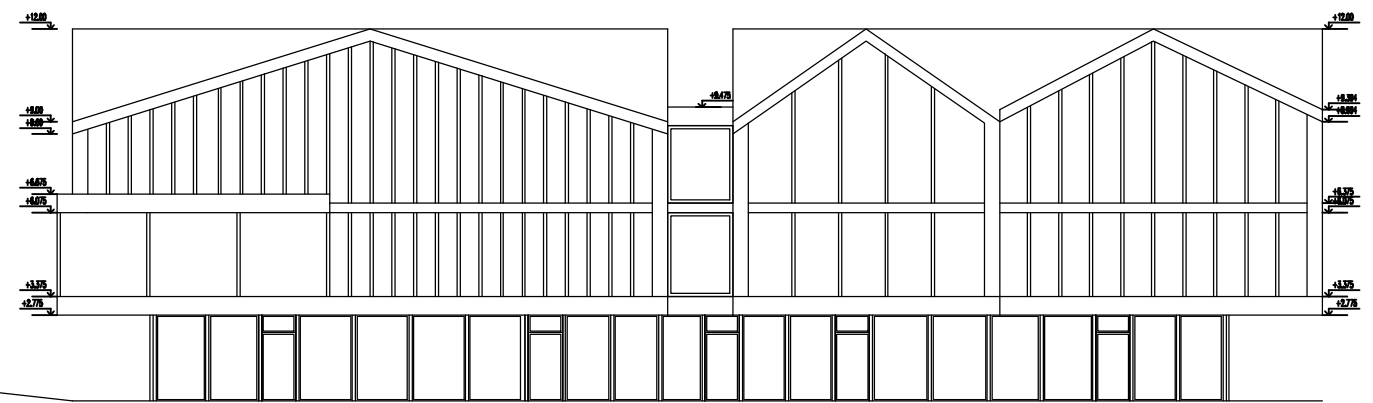
Pjūvis 1-1



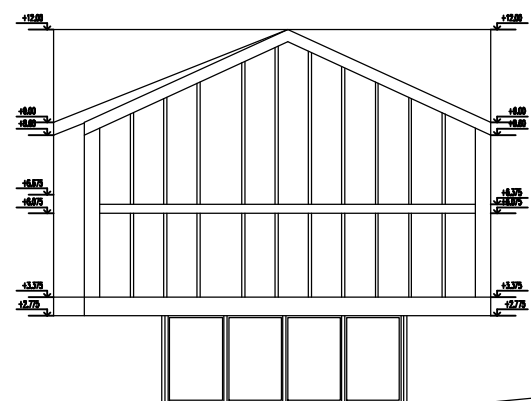
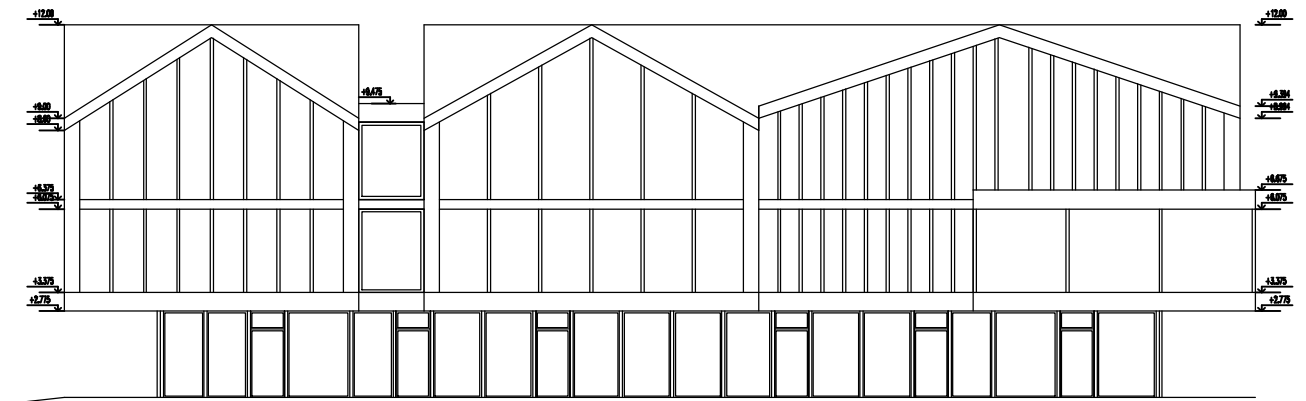
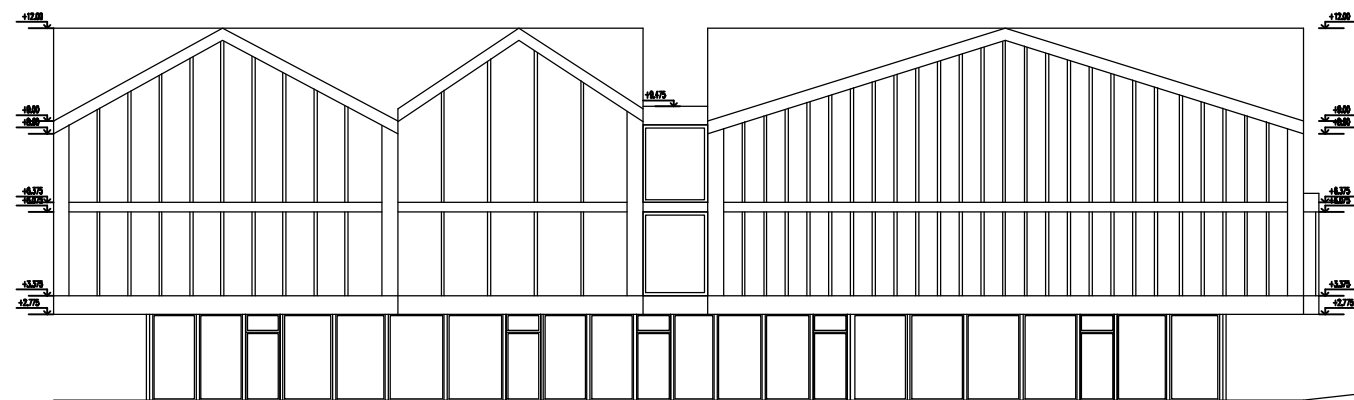
| | | | | | | | | | | | |
|--|-------------------|----------------|---------|---------|---|------------|--------------|-------------|------------|-------|------|
| Projektų valdymo grupė UAB | | | | | Projekto pavadinimas: Komerčinės paskirties pastatų Juodupio g. 36 Vilniuje statybos projektas | | | | | | |
| Sėkėnų g. 31A, Vilnius tel. +370 68426888, El. p.: grupetado.eu@gmail.com | | | | | Brėžinio pavadinimas: | | | | | | |
| Atestato Nr. Išdavimo data | Pareigos Dalis | Pavardė | Parašas | Data | Pjūviai M 1:200 | | | Laida 0 | | | |
| A 971 2016-07-28 | PV, Arch. | V. Kormilcevas | | 2024-06 | | | | | | | |
| A 942 2013-03-15 | Arch. | A. Kormilceva | | 2024-06 | | | | | | | |
| Statytojo (užsakovo) pavadinimas: | | | | | Objekto Nr. | Nr. sklype | Proj. etapas | Proj. dalis | Laidos Nr. | Lapas | Lapų |
| UAB Sostinės valdos | | | | | 506-36 | | PP | A | | 1 | 1 |



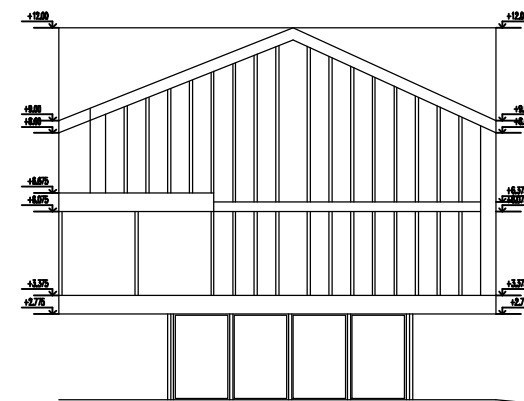
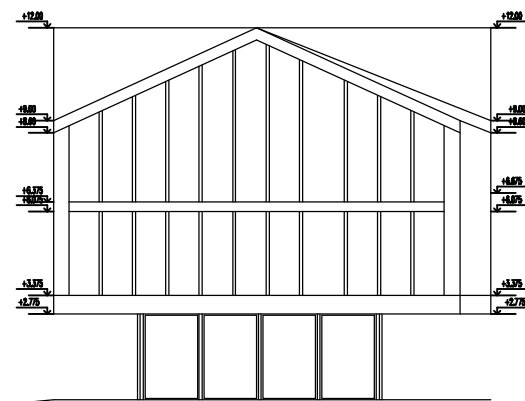
36 1, 3 korpusų Rytų fasadas



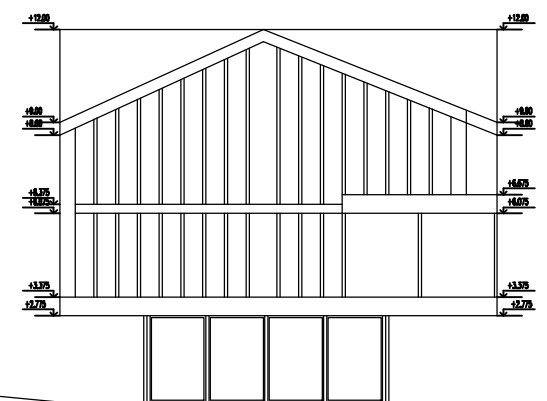
36 1, 3 korpusų Vakarų fasadas



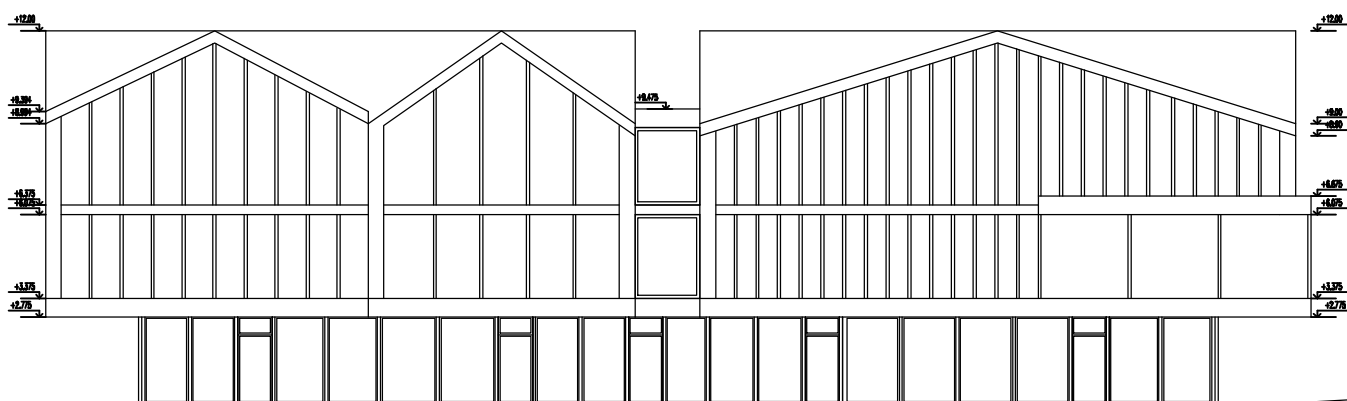
36 1-2 korpusų Šiaurės fasadas



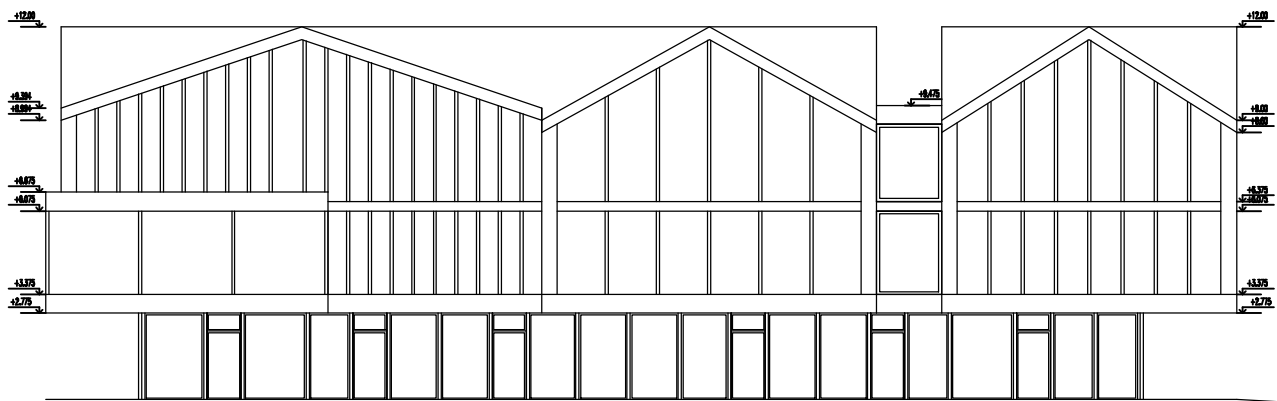
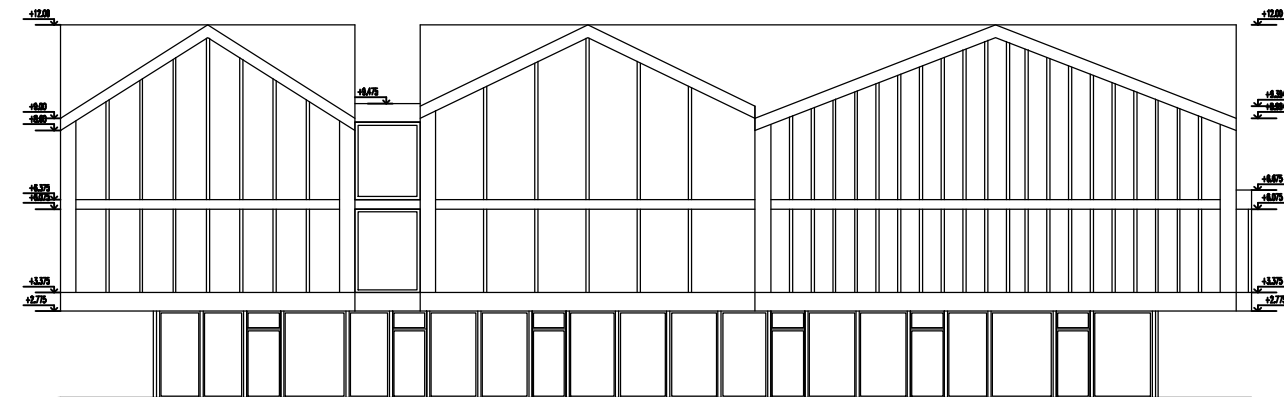
36 1-2 korpusų Pietų fasadas



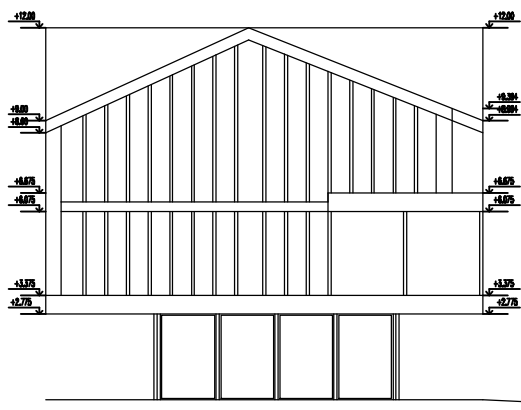
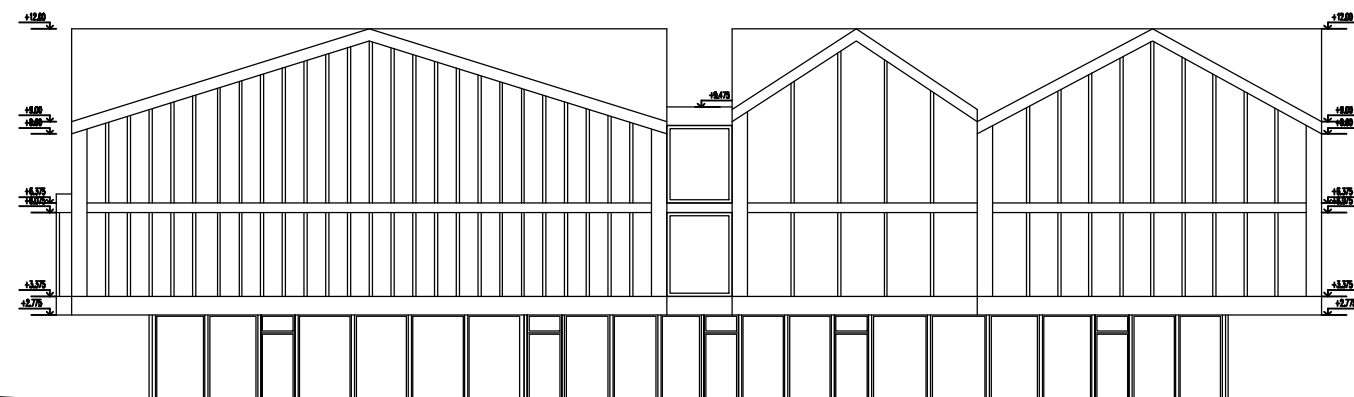
| | | | | | | | | | | | |
|---|------------------|----------------|---------|---------|---|-----------------|---------------|--------------|-------------|--------|-------|
| Projektų valdymo grupė UAB | | | | | Projekto pavadinimas: Komerčinės paskirties pastatų Juodupio g. 36 Vilniuje statybos projektas | | | | | | |
| Sėkimo g. 31A, Vilnius tel.: +370 68426988, El. p.: umstudio.eu@gmail.com | | | | | Brėžinio pavadinimas: Fasadai M 1:200 | | | | | | |
| Atestato Nr. Išdavimo data | Pareigos Data | Pavardė | Parašas | Data | | | | 0 | | | |
| A 871 2016-07-28 | PV, Arch. | V. Kormilcevas | | 2024-06 | | | | | | | |
| A 942 2013-03-15 | Arch. | A. Kormilceva | | 2024-06 | | | | | | | |
| A 942 2013-03-15 | | | | | Arch. | K. Sabaliauskas | | 2024-06 | | | |
| Statytojo (užsakovo) pavadinimas: UAB Sostinės valdos | | | | | Objekto Nr.: | Nr. sklype: | Proj. etapas: | Proj. dalis: | Laidos Nr.: | Lapas: | Lapų: |
| | | | | | 506-36 | | PP | A | | 1 | 1 |



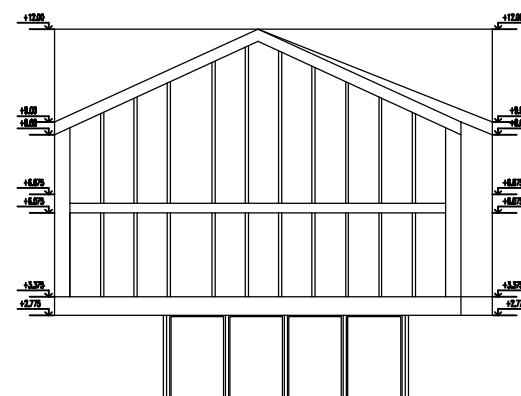
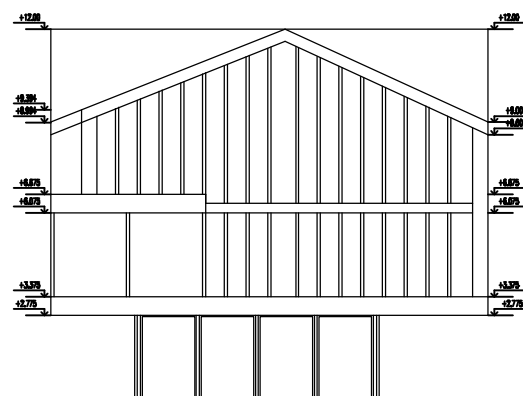
36 2, 4 korpusų Rytų fasadas



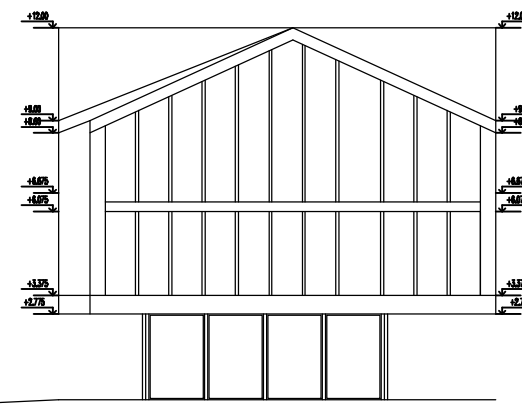
36 2, 4 korpusų Vakarų fasadas



36 3-4 korpusų Pietų fasadas



36 3-4 korpusų Šiaurės fasadas



| | | | | | | | | | | | |
|---|-------------------|----------------|---------|---------|---|------------|--------------|-------------|------------|-------|------|
| Projektų valdymo grupė UAB | | | | | Projekto pavadinimas: Komerčinės paskirties pastatų Juodupio g. 36 Vilniuje statybos projektas | | | | | | |
| Sėkimo g. 31A, Vilnius tel.: +370 68426988, El. p.: umstadijo.eu@gmail.com | | | | | Brėžinio pavadinimas: Fasadai M 1:200 | | | | | | |
| Atestato Nr. Išdavimo data | Pareigos Dalis | Pavardė | Parašas | Data | Laida 0 | | | | | | |
| A 971 2016-07-28 | PV, Arch. | V. Kormilcevas | | 2024-06 | | | | | | | |
| A 942 2013-03-15 | Arch. | A. Kormilceva | | 2024-06 | | | | | | | |
| Arch. | | | | | K. Sabaliauskas | | | 2024-06 | | | |
| Statytojo (užsakovo) pavadinimas: | | | | | Objekto Nr. | Nr. sklype | Proj. etapas | Proj. dalis | Laidos Nr. | Lapas | Lapų |
| UAB Sostinės valdos | | | | | 506-36 | | PP | A | | 1 | 1 |