

Statytojas (užsakovas)	<b>VILNIAUS MIESTO SAVIVALDYBĖ J.M. K. 188710061</b>
Statytojo (užsakovo) adresas	<b>KONSTITUCIJOS PR. 3, LT-09308, VILNIUS</b>
Projekto pavadinimas	<b>DVIRAČIŲ TAKO OZO G. ATKARPOJE NUO ĮVAŽIAVIMO Į ŽEMĖS SKLYPĄ, ADRESU OZO G. 12, TIES PASTATU, ADRESU OZO G. 10A, IKI PRAVAŽIAVIMO KELIO TARP VITO GERULAČIO IR OZO GATVIŲ, VILNIUJE, STATYBOS PROJEKTAS</b>
	
Statinio adresas (statybos vieta)	<b>VILNIAUS M., OZO GATVĖ</b>
Statinio kategorija	<b>I GRUPĖS NESUDĖTINGAS STATINYS</b>
Statybos rūšis	<b>NAUJA STATYBA</b>
Projekto etapas	<b>PROJEKTINIAI PASIŪLYMAI (PP)</b>
Bylos žymuo	<b>VIA-593-PP-S</b>

DIREKTORIUS	<b>AUDRIUS DUDĖNAS</b>
PROJEKTO VADOVAS	<b>AUDRIUS DUDĖNAS</b> Atestato Nr. 37380

DVIRAČIŲ TAKO OZO G. ATKARPOJE NUO ĮVAŽIAVIMO Į ŽEMĖS SKLYPĄ, ADRESU OZO G. 12, TIES PASTATU, ADRESU OZO G. 10A, IKI PRAVAŽIAVIMO KELIO TARP VITO GERULAIČIO IR OZO GATVIŲ, VILNIUJE, STATYBOS PROJEKTAS

## PROJEKTO DOKUMENTŲ SUDĖTIES ŽINIARAŠTIS

NR.	PAVADINIMAS	LAPŲ SK.	PASTABOS
1.	Titulinis lapas	1	
2.	Projekto dokumentų sudėties žiniaraštis	1	
3.	Inžinerinio statinio projektinių pasiūlymų rengimo užduotis 2021-12 Nr. A358 - /21 (2.9.4.5E-INF)	8	
4.	Prisijungimo prie susisiekimo komunikacijų sąlygos 2021-05-19 Nr. 21/1140	3	
5.	Inžinerinių statinių projektų ir projektinių pasiūlymų vertinimo darbo grupės pasitarimo protokolo išrašas	3	
6.	Aiškinamasis raštas	9	
7.	Esamų ir projektuojamų želdynų aprašymas ir įvertinimas	3	
8.	Brėžiniai	3	

0	2022-01	Projektiniai pasiūlymai		
LAIDA	IŠLEID.DATA	LAIDOS STATUSAS IR IŠLEIDIMO PRIEŽASTIS		
ATESTATO NR.	<b>UAB "VIA PROJECTA"</b> Lukiškių g. 3-409, Vilnius Tel.: 8 655 65992, info@viaprojecta.lt		STATINIO PROJEKTO PAVADINIMAS: DVIRAČIŲ TAKO OZO G. ATKARPOJE NUO ĮVAŽIAVIMO Į ŽEMĖS SKLYPĄ, ADRESU OZO G. 12, TIES PASTATU, ADRESU OZO G. 10A, IKI PRAVAŽIAVIMO KELIO TARP VITO GERULAIČIO IR OZO GATVIŲ, VILNIUJE, STATYBOS PROJEKTAS	
37380	PV	A. DUDĖNAS	PROJEKTO DOKUMENTŲ SUDĖTIES ŽINIARAŠTIS	LAIDA
37379	PDV	A. DUDĖNAS		O
	INŽ.	M. STANKEVIČIŪTĖ		
LT	STATYTOJAS:	VILNIAUS MIESTO SAVIVALDYBĖ	DOKUMENTO ŽYMUO:	VIA-593-PP-S.PDSŽ
			LAPAS	LAPŲ
			1	1



VILNIAUS MIESTO SAVIVALDYBĖS ADMINISTRACIJA

PRITARIU

Vyresnysis patarėjas  
pavadojantis skyriaus vedėją  
Arūnas Visockas

INŽINERINIO STATINIO PROJEKTINIŲ PASIŪLYMŲ RENGIMO UŽDUOTIS

2021-12- Nr. A358- /21 (2.9.4.5E-INF)

Eil. nr.	Pavadinimas	Reikalavimai
<b>I. Bendra informacija apie projektą</b>		
1.	Projekto pavadinimas (STR 1.04.04:2017 „Statinio projektavimas, projekto ekspertizė“ papunktis 6.8.)	<i>Dviračių tako Ozo g. atkarpoje nuo įvažiavimo į žemės sklypą, adresu Ozo g. 12, ties pastatu, adresu Ozo g. 10A, iki pravažiavimo kelio tarp Vito Gerulaičio ir Ozo gatvių, Vilniuje, statybos projektas</i>
2.	Statytojas	<i>Vilniaus miesto savivaldybė el. paštas: savivaldybe@vilnius.lt</i>
3.	Užsakovas	-
4.	Projektuotojas	<i>UAB "VIA PROJECTA" El.paštas: audrius@viaprojecta.lt</i>
5.	Pagrindinė statinio naudojimo paskirtis (pagal STR 1.01.03:2017 „Statinių klasifikavimas“)	<i>Susisiekimo komunikacijos (8.2), inžineriniai tinklai</i>
6.	Projektinių pasiūlymų rengimo tikslas	<i>- Informuoti visuomenę apie statinio projektavimą pagal statybos techninio reglamento STR 1.04.04:2017 „Statinio projektavimas, projekto ekspertizė“ reikalavimus.</i>
7.	Statinio (-ių) ar statinių grupės kategorija (pagal STR 1.01.03:2017 „Statinių klasifikavimas“)	<i>Neypatingasis statinys (galutinę statinio kategoriją tikslina Projektuotojas)</i>
8.	Kita informacija (kultūros paveldo, saugomos teritorijos)	-
9.	Esamos statinio konstrukcijos, jų funkcinė paskirtis.	-
<b>II. Projektinių pasiūlymų apimtis ir statytojo pateikiami duomenys</b>		
10.	Projektinių pasiūlymų apimtis	<i>- aiškinamasis raštas; - dangų planas; - skersiniai profiliai; - želdinių būklės vertinimas ir apželdinimo pasiūlymai (pjūviuose rodyti visus gatvės elementus);</i>

		- lietaus vandens tvarkymo pasiūlymai.
11.	Pateikiami dokumentai, nurodomi projektinių pasiūlymų rengimo dokumentams taikomi teisės aktai.	<ul style="list-style-type: none"> <li>- <i>Prisijungimo prie susisiekiimo komunikacijų 2021-05-19 sąlygos Nr.21/1140;</i></li> <li>- <i>2021-03-15 susisiekiimo komunikacijų projektavimo sutartimi Nr. A326-44/21(2.9.4.2E-INF) su UAB „Nordic Investment Fund“;</i></li> <li>- <i>statybą reglamentuojantys teisės aktai;</i></li> <li>- <i>Vilniaus miesto savivaldybės administracijos direktoriaus 2018 m. gruodžio 17 d. įsakymu Nr. 30-3844/1892.1.1E-TD20 patvirtintos Susisiekiimo pėsčiomis projektų Vilniaus miesto savivaldybėje rengimo ir įgyvendinimo rekomendacijos <a href="https://vilnius.lt/lt/savivaldybe/miesto-ukis-ir-transportas/susisiekiimo-pesciomis-projektu-rekomendacijos/">https://vilnius.lt/lt/savivaldybe/miesto-ukis-ir-transportas/susisiekiimo-pesciomis-projektu-rekomendacijos/</a>;</i></li> <li>- <i>Vilniaus miesto savivaldybės 2016-06-15 tarybos sprendimu Nr. 1-518 patvirtintos Susisiekiimo dviračiais projektų Vilniaus miesto savivaldybėje rengimo ir įgyvendinimo rekomendacijos <a href="https://vilnius.lt/wp-content/uploads/2018/07/duratu.pdf">https://vilnius.lt/wp-content/uploads/2018/07/duratu.pdf</a>.</i></li> <li>- <i>Vilniaus miesto savivaldybės administracijos direktoriaus 2009-10-15 patvirtintu įsakymu Nr. 30-1783 „Techninių eismo reguliavimo priemonių įrengimo ir jų priežiūros Vilniaus mieste aprašas“;</i></li> <li>- <i>Lietuvos Respublikos aplinkos ministro 2007 m. gruodžio 29 d. įsakymu Nr. D1-717Lietuvos Respublikos aplinkos ministro 2016 m. rugpjūčio 24 d. Nr. D1-565 redakcija „Medžių ir krūmų veisimo, vejų ir gėlynų įrengimo taisyklės“;</i></li> <li>- <i>„Želdinių apsaugos, vykdant statybos darbus, taisyklės“, patvirtintos LR aplinkos ministro 2010-03-15 įsakymu Nr. D1-193;</i></li> <li>- <i>Grafinis/informacinis medžių žymėjimas plane ir medžių inventorizacijos lentelės sudėtis <a href="#">Vilniaus miesto savivaldybė - Želdynai (vilnius.lt)</a></i></li> </ul> <p><u>Priedas:</u></p> <ul style="list-style-type: none"> <li>- <i>Medžių šaknyno apsauga tiesiant gatves ir pėsčiųjų ar dviračių takus.</i></li> </ul>
<b>III. Reikalavimai projektiniams pasiūlymams</b>		
12	Esminiai funkciniai (paskirties) reikalavimai statiniui	<ul style="list-style-type: none"> <li>- <i>Sprendiniai turi atitikti Prisijungimo prie susisiekiimo komunikacijų sąlygų Nr. 21/1140 ir susisiekiimo komunikacijų, inžinerinių tinklų statybą reglamentuojančių teisės aktų reikalavimus.</i></li> </ul>
13	Reikalavimai architektūros (estetinius aplinkai, kraštovaizdžiui	<ul style="list-style-type: none"> <li>- <i>Susisiekiimo sistemos dizaino detalės, elementų pločiai, skerspjūviai turi išlaikyti vieningus funkciškai pagrindžiamus parametrus.</i></li> <li>- <i>Sprendiniai turi atitikti universalaus dizaino principus.</i></li> <li>- <i>Projekto sprendiniuose numatyti „suvesti“ vienodas dangas, kad jos nebūtų skirtingos, nedisonuotų „viduryje kelio, tako“.</i></li> <li>- <i>Įvertinti Pėsčiųjų ir dviračių takų atkarpų Ozo gatvėje projekto sprendinius (Leidimo Nr. LSNS-01-171116-01837, statytojas – Vilniaus miesto savivaldybė).</i></li> </ul>

14	Nurodymai sprendinių derinimui, jų pritarimui	- <i>Projektinius pasiūlymus derinti su Infrastruktūros darbų priežiūros ir inžinerinių statinių projektų ir projektinių pasiūlymų vertinimo darbo grupe.</i>
15	Nurodymai projektinių pasiūlymų vaizdinės informacijos parengimui	-
16	Reikalavimai projekto rengimo dokumentų kalbai (-oms).	<i>Lietuvių</i>
17	Reikalavimai projekto rengimo dokumentų įforminimui, sudėčiai ir pan.	- <i>dokumentai pateikiami elektronine forma, pdf formatu, pasirašyti el. parašu, 2 vnt. skaitmeninėse laikmenose.</i>
<b>IV. Projektuotojo autorines teises ir galimi projekto keitimai</b>		
18	<i>Projektuotojas turi jo parengtų projektinių pasiūlymų autorines teises. Statytojas be projektuotojo sutikimo projekto kopijas gali naudoti tik tam tikslui, kuriam skirtas Projektas.</i>	

## MEDŽIŲ ŠAKNYNO APSAUGA TIESIANT GATVES IR PĖSČIŲJŲ AR DVIRAČIŲ TAKUS

Įprasta teigti, kad medžio šaknys užima nemažesnę nei lajos projekcija plotą. Mokslininkai patvirtina šį faktą teigdami, kad šaknyno užimamas plotas gali būti dvigubai didesnis nei medžio lajos projekcijos plotas. Priimta medžio šaknų sistemos plotą apskaičiuoti pagal medžio kamieno skersmenį (1 lentelė).

1 lentelė. Medžių šaknų augimo plotas priklausomai nuo medžio kamieno skersmens (diametro)

Medžio kamieno skersmuo , cm	Minimalus šaknų sistemos diametras , m	Minimalus šaknų sistemos plotas, m <sup>2</sup>
5	0,75	1,5
10	1,5	7
15	2,3	15
20	3	30
25	3,8	45
30	4,6	65
35	5,3	90
40	6,1	115
45	6,8	145
50	7,6	180
55	8,4	220
60	9,1	260
65	9,9	310
70	10,7	355
75	11,4	410
80	12,2	465
85	12,9	525
90	13,7	590
95	14,5	660
100	15,2	730

Pagrindinės medžių šaknų sistemų (struktūros) funkcijos: mechaninis medžių laikymas; sumedėjusių ir nesumedėjusių šaknų santykio palaikymas; vandens ir maisto medžiagų asimiliacija ir transportavimas į medį; maisto medžiagų saugykla; augimo hormonų kaupimas ir pan. Miesto gatvių medžiai patiria dirvos vibraciją, drėgmės ir deguonies trūkumą po kietomis ir vandeniui nelaidžiomis dangomis, žiemą barstomų druskų perteklių dirvožemyje ir kitas nepalankias augimo ir šaknų funkcionavimo sąlygas.

Dažniausiai pasitaikančios miesto, o ypač miesto gatvių medžių, šaknims nepalankios sąlygos yra: šaknų nukirtimas, dirvožemio suplūkimas ir aeracijos sąlygų pabloginimas, dirvožemio lygio pakėlimas arba pažeminimas, mikroklimato pasikeitimas dėl artimiausių medžių žūties arba pašalinimo.

**Rekomendacijos kaip išvengti neigiamo poveikio šaknims ir kaip apsaugoti medžių šaknų sistemas** darbų metu:

Surinkti tikslią informaciją apie medžių šaknims gresiančią žalą;

Darbų metu aptverti medžiu ir jų grupes pagal nustatytus reikalavimus;

Nesuplūkti dirvožemio;

Nekeisti susiformavusio dirvos paviršiaus lygio, nesukelti dirvos lygio ir nenukasti tarp medžių (ir ant šaknų) esančio dirvožemio;

Genėti medžių, kurių šaknų sistemos buvo pažeistos, lajas;

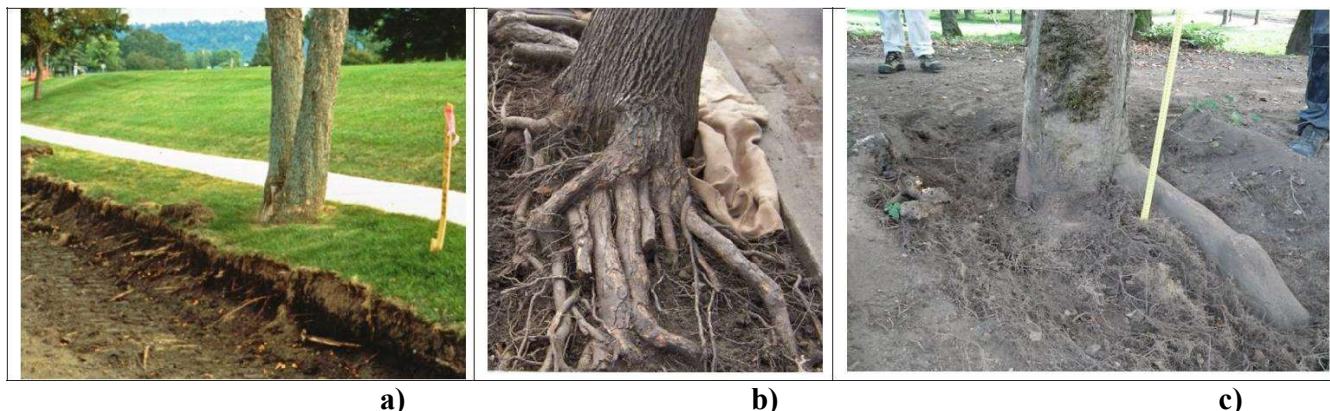
Vykdamas kasimo darbus, naudoti šaknis saugančias technologijas, tokias kaip oro kastuvai, arba tunelių kasimas po šaknimis;

Po kasimo darbų, gerinti šaknų augimo sąlygas, įterpiant biostimuliuojančius, įrengiant drėkinimo ir vėdinimo (aeracijos) šulinėlius;

Jei įmanoma, įtraukti medžių apsaugos priemones į projektuojamų darbų specifikacijas.

**Ką daryti, jei šaknų pakirtimas neišvengiamas?** Suvokti, kad šaknų pakirtimas nėra skirtas šalinti medžio estetikos problemas, tai yra kritinė priemonė. Nederėtų šalinti storų, >5 cm šaknų. Jei paviršinių šalintinų šaknų yra ne viena, vienu pakirtimu šalinti iki 20 % šalintinų šaknų. Žiema ir vėlyvas rudenis šaknų pakirtimui yra geresnis laikas nei vegetacijos sezonas. Naudoti tam skirtus įrankius ir mechanizmus – šaknis reikia pakirsti ar nupjauti aštriais įrankiais, paliekant kuo lygesnes (kuo mažiau išdraskytas) pjūvio vietas. Nedera pamiršti apie pasekmes – šaknų pakirtimas neišvengiamai paveiks medžio gyvybingumą, atsparumą vėjui ir ligoms.

Teigiami ir neigiami darbų pavyzdžiai pateikiami ir aptariami paveiksluose (1 a, b ir c).



**1 pav.** Medžių šaknų atkasimo ir pakirtimo pavyzdžiai: a ir b atvejais darbai atlikti netinkamai; tiesiant tako ar gatvės lovį turi būti vengiama nudraskyti šaknis buldozeriu arba nukirsti didžiąją dalį šaknų; c atvejis iliustruoja medžio šaknų atkasimą oro kastuvu, taip išsaugomos smulkios ir medžiui svarbios šaknys, sudaromos sąlygos medžiui tarpti ir prisitaikyti prie pakitusių aplinkos sąlygų.

Lietuvos Respublikos aplinkos ministro 2010-03-15 įsakymu Nr. D1-193 „Dėl Želdinių apsaugos, vykdamas statybos darbus, taisyklių patvirtinimo“ nustatyta tokia tvarka ir reikalavimai:

- nekasti tranšėjų (kabelio, vandentiekio ir kanalizacijos vamzdžių ir kt. įrenginių tiesimui) arčiau kaip 3 m nuo medžio kamieno, kurio diametras didesnis kaip 15 cm, arčiau kaip 2 m, kai kamieno diametras iki 15 cm ir arčiau kaip 1,5 m – nuo krūmų, skaičiuojant atstumą nuo kraštinio stiebo;
- medžių grupes ir krūmus ištisiniu, ne žemesniu kaip 2 m aptvaru ir ne arčiau kaip 1,5 m nuo medžių kamienų ir 1 m nuo krūmų;
- įrengti takus, pakeltus virš žemės paviršiaus, ne arčiau kaip 1,5 m nuo medžio kamieno, kai darbo metu reikia vaikščioti arti želdinių (po medžių lajomis);

- saugoti nuimtą nuo žemės sklypo užstatomos dalies dirvožemį tam tikslui skirtose vietose, apsaugant jį nuo užteršimo, išplovimo, išpustymo (vėjo), kad būtų galima jį panaudoti sklypo sutvarkymo ir želdinimo darbams;
- nesandėliuoti medžiagų ir įrenginių, nevažinėti, nestatyti transporto priemonių, laikinų statinių ir įrenginių prie medžių arčiau kaip 1 m nuo medžių lajų projekcijų, bet ne arčiau kaip 3 m nuo kamieno ir 2 m nuo krūmų. Nesandėliuoti degių medžiagų arčiau kaip 10 metrų nuo medžių kamienų ir krūmų;
- užpilti žemėmis pagal projektą padarytas tranšėjas per trumpiausią laiką, bet ne ilgiau kaip per mėnesį;
- medžių lajos projekcijos zonoje darbus vykdyti žemiau pagrindinių skeletinių šaknų (ne mažiau kaip 1,5 m nuo dirvožemio paviršiaus), nepažeidžiant šaknų sistemos;
- nepakeisti daugiau kaip 5 cm (virš ar žemiau) natūralaus grunto lygio prie medžio šaknų kaklelio ir iki 2 m atstumu nuo medžio kamieno.

Jungtinės Karalystės miesto želdynų ir želdinių tvarkymo rekomendacijos (NJUG 2007) nustato tvarką, kuri žinotina ir Lietuvos statybos ir kelių (gatvių) tiesimo institucijoms. Jungtinėje Karalystėje vykstant kasimo darbams, zonos aplink želdinius išskiriamos į tris dalis: 1) uždrausta zona (1 m nuo kamieno); 2) apsaugos zona (4× kamieno skersmens atstumas); 3) leidžiama darbų zona (už apsaugos zonos). Uždraustojoje zonoje kasimo darbai yra draudžiami; jei kasimas šioje zonoje yra būtinas, turi būti pritaikytos šaknų apsaugos priemonės ir neleidžiamas mechanizuotasis kasimas. Visose zonose reikia taikyti šaknų apsaugos priemones. turėtų būti taikomos betransšėjės technologijos, jei tik įmanoma. Jeigu be tranšėjų kasimo negalima apsieti, jos turėtų būti neištisinės.

Gatvių lovių formavimas turėtų būti atliekamas oro kastuvu, išsaugant skeletines ir smulkias šaknis. Žinoma, tai didina darbo sąnaudas, kasti tenka rankiniu būdu, tačiau tikslas išsaugoti ir gautas rezultatas yra verti tokių priemonių (2 a ir b pav., 3 pav.). Medžių šaknų išsaugojimas užtikrina gatvės želdinio ilgaamžiškumą ir ekologinę (o tuo pačiu ir estetinę) jo funkciją.



a)



b)

**2 pav.** Skeletinių ir smulkių medžio šaknų išsaugojimo kasant tranšėją arba tako, gatvės lovį pavyzdžiai.

STR 2.06.04 : 2014 „Gatvės ir vietinės reikšmės keliai. Bendrieji reikalavimai“ (XVI skyrius) numato įvairius gatvių želdinius arba žaliuosius elementus. Šiame STR-e (45 lentelė) nustatyti mažiausi šaligatvio žaliųjų juostų pločiai taikytini tik sodinant naujus medžius ar krūmus. Esamų želdinių (medžių ir krūmų) išsaugojimo klausimai šiame dokumente nenagrinėjami. Todėl esamų medžių atveju tenka remtis šio STR 185 punkto nuostata, kad „*nesant galimybės gatvėse įrengti žaliųjų juostų, medžiai gali būti sodinami*“

šaligatviuose, orui ir vandeniui pralaidžiuose, ne mažesnė kaip 1,5 x 1,5 m keturkampėse, 1,5 m skersmens apvaliuose ar ne mažesnė kaip 2 m<sup>2</sup> ploto kitos formos aikštelėse“. Esami, augantys medžiai gali būti išsaugomi šaligatviuose suformuojant orui ir vandeniui pralaidžias aikšteles ir gatvės ir išsaugant svarbiausias šaknis šaligatvio dangos konstrukcijos įrengimo metu.



**3 pav.** Tranšėjos ir gatvės konstrukcijos lovio kasimo išsaugant medžių šaknis pavyzdys

### 2.3. Metodinė literatūra ir šaltiniai

1. Bakys R. (2019). Pranešimo seminare Anykščiuose (2019-06-28) pateiktis „Senųjų dvarų ir miesto želdynų rekonstrukcijų problemos. Medžių šaknynas ir lajos – instrumentinė medžių būklės analizė“ (mašinėraštis)
2. BSI (2010). *Tree works – Recommendations. British Standard 3998:2010*, British Standards Institution, London.
3. Čeponytė, G., Sanderson, R. (2015). *Želdynų projektų rengimo metodika*. Vilnius: Aplinkos ministerija, VŠĮ gamtos paveldo fondas ir UAB „Ex Arte“, 132 p.
4. Deveikienė, V. (2018). Kraštovaizdžio architektūros ir urbanistikos sąveika: humanitarinių mokslų (menotyra) daktaro disertacija, Vilnius: Vilniaus Gedimino technikos universitetas, 198 p.
5. *Europos medžių priežiūra. Praktinis sodinimo, genėjimo, saugaus darbo praktikos vadovas* (2019). Bad Honnef: EAC, 60 p.
6. STR 2.06.04 : 2014 „Gatvės ir vietinės reikšmės keliai. Bendrieji reikalavimai“ (2019-04-27 – 2020-03-09 galiojanti redakcija)
7. Žilinskas, R., Bakys, R., Deveikis, S., Jurkonis, N. (2020). Medžių būklės ekspertizės metodikos projekto apmatai – aprėptis, prieštaros, sprendimo būdai. *Darnios aplinkos vystymas*, Klaipėda, 1 (17), p. 122–135.
8. KŽEG archyvinė ir metodinė medžiaga (mašinėraštis), 2019–2020.

**DETALŪS METADUOMENYS**

<b>Dokumento sudarytojas (-ai)</b>	Vilniaus miesto savivaldybė 188710061, Konstitucijos pr. 3, LT-09601, Vilnius
<b>Dokumento pavadinimas (antraštė)</b>	DĖL PROJEKTINIŲ PASIŪLYMŲ UŽDUOTIES Dviračių tako Ozo g. atkarpoje nuo įvažiavimo į žemės sklypą, adresu Ozo g. 12, ties pastatu, adresu Ozo g. 10A, iki pravažiavimo kelio tarp Vito Gerulaičio ir Ozo gatvių, Vilniuje, statybos projektas
<b>Dokumento registracijos data ir numeris</b>	2021-12-15 Nr. A358-109/21(2.9.4.5E-INF)
<b>Dokumento gavimo data ir dokumento gavimo registracijos numeris</b>	–
<b>Dokumento specifikacijos identifikavimo žymuo</b>	ADOC-V1.0
<b>Parašo paskirtis</b>	Pasirašymas
<b>Parašą sukūrusio asmens vardas, pavardė ir pareigos</b>	Arūnas Visockas, Vyresnysis patarėjas, pavaduojantis skyriaus vedėją, Infrastruktūros skyrius
<b>Sertifikatas išduotas</b>	ARŪNAS,VISOCKAS LT
<b>Parašo sukūrimo data ir laikas</b>	2021-12-15 11:55:26 (GMT+02:00)
<b>Parašo formatas</b>	XAdES-T
<b>Laiko žymoje nurodytas laikas</b>	2021-12-15 11:55:47 (GMT+02:00)
<b>Informacija apie sertifikavimo paslaugų teikėją</b>	EID-SK 2016, AS Sertifitseerimiskeskus EE
<b>Sertifikato galiojimo laikas</b>	2020-01-28 12:31:56 – 2025-01-26 23:59:59
<b>Informacija apie būdus, naudotus metaduomenų vientisumui užtikrinti</b>	"Registravimas" paskirties metaduomenų vientisumas užtikrintas naudojant "RCSC IssuingCA, VI Registru centras - i.k. 124110246 LT" išduotą sertifikatą "Dokumentų valdymo sistema Avilys, Vilniaus miesto savivaldybės administracija, į.k.188710061 LT", sertifikatas galioja nuo 2018-12-27 14:17:37 iki 2021-12-26 14:17:37
<b>Pagrindinio dokumento priedų skaičius</b>	1
<b>Pagrindinio dokumento pridedamų dokumentų skaičius</b>	–
<b>Priedamo dokumento sudarytojas (-ai)</b>	–
<b>Priedamo dokumento pavadinimas (antraštė)</b>	–
<b>Priedamo dokumento registracijos data ir numeris</b>	–
<b>Programinės įrangos, kuria naudojantis sudarytas elektroninis dokumentas, pavadinimas</b>	Dokumentų valdymo sistema „Avilys“, versija 3.5.51
<b>Informacija apie elektroninio dokumento ir elektroninio (-ių) parašo (-ų) tikrinimą (tikrinimo data)</b>	Atitinka specifikacijos keliamus reikalavimus. Visi dokumente esantys elektroniniai parašai galioja (2021-12-15 12:04:00)
<b>Paieškos nuoroda</b>	–
<b>Papildomi metaduomenys</b>	Nuorašą suformavo 2021-12-15 12:04:00 Dokumentų valdymo sistema „Avilys“

**VILNIAUS MIESTO SAVIVALDYBĖS ADMINISTRACIJA**

Išduodamos pagal pateiktą statytojo (užsakovo) prašymą 2021-05-03 Nr. E348-421/21

**PRISIJUNGIMO PRIE SUSISIEKIMO KOMUNIKACIJŲ SĄLYGOS**

2021-05-19 Nr. 21/1140

**Projekto pavadinimas** Dviračių tako Ozo g. atkarpoje nuo įvažiavimo į žemės sklypą, adresu Ozo g. 12, ties pastatu, adresu Ozo g. 10A, iki pravažiavimo kelio tarp Vito Gerulaičio ir Ozo gatvių, Vilniuje, statybos projektas

**Statytojas (užsakovas)** Vilniaus miesto savivaldybė

**Susisiekimo komunikacijų sąlygos**

Suprojektuoti:

1) Ozo gatvės atkarpoje nuo įvažiavimo į žemės sklypą, adresu Ozo g. 12, ties pastatu, adresu Ozo g. 10A, iki pravažiavimo kelio tarp Vito Gerulaičio ir Ozo gatvių (toliau – pravažiavimas) ne siauresnį kaip 3,0 m pločio raudono asfalto dviračių taką, sujungiant su tvarkoma viešąja erdve (įrengiant dviračių stovus) bei sujungiant su dviračių takais ties Ozo gatvės ir pravažiavimo šviesoforais reguliuojama sankryža. Numatyti eismo saugumo priemones, įrengiant dviračių pervažas, pėsčiųjų takų kirtimus per važiuojamąsias dalis, važiuojamąją dalį iškeliant į takų lygį, dangų ženklumą, želdynų juostas ir kt.;

2) šviesoforinio reguliavimo dviračių pervažą per pravažiavimą, pagal Priedą Nr. 1;

Įvertinti Pėsčiųjų ir dviračių takų atkarpų Ozo gatvėje projekto sprendinius (Leidimo Nr. LSNS-01-171116-01837, statytojas – Vilniaus miesto savivaldybė).

Projektuojamos susisiekimo ir inžinerinės infrastruktūros parametrai ir medžiagiškumas nustatomi ir tvirtinami Inžinerinių statinių projektų ir projektinių pasiūlymų vertinimo darbo grupėje.

Spręsti lietaus vandens surinkimą ir nuvedimą nuo naujai įrengiamų dangų.

Eismo reguliavimo ir eismo saugumo priemones pagal poreikį projektuoti ir įrengti vadovaujantis Vilniaus miesto savivaldybės administracijos direktoriaus 2009-10-15 patvirtintu įsakymu Nr. 30-1783 „Techninių eismo reguliavimo priemonių įrengimo ir jų priežiūros Vilniaus mieste aprašas“, Vilniaus miesto savivaldybės 2016-06-15 tarybos sprendimu Nr. 1-518 „Dėl susisiekimo dviračiais projektų Vilniaus miesto savivaldybėje rengimo ir įgyvendinimo rekomendacijų tvirtinimo“ bei Vilniaus miesto savivaldybės administracijos direktoriaus 2018-12-17 patvirtintu įsakymu Nr. 30-3844/18(2.1.1E-TD2) „Dėl susisiekimo pėsčiomis projektų Vilniaus miesto savivaldybėje rengimo ir įgyvendinimo rekomendacijų tvirtinimo“.

Savivaldybės vardu projektas rengiamas vadovaujantis 2021-03-15 susisiekimo komunikacijų projektavimo sutartimi Nr. A326-44/21(2.9.4.2E-INF) su UAB „Nordic Investment Fund“.

Įrengimo sutartis turi būti pasirašyta iki statybą leidžiančio dokumento gavimo ir pridėta prie statinio projekto.

Vyriausiasis patarėjas,  
laikinais einantis vyriausiojo inžinieriaus pareigas

Anton Nikitin

Vyriausioji specialistė Marija Joteikienė, tel. 211 2521

**DETALŪS METADUOMENYS**

<b>Dokumento sudarytojas (-ai)</b>	Vilniaus miesto savivaldybė 188710061, Konstitucijos pr. 3, LT-09601, Vilnius
<b>Dokumento pavadinimas (antraštė)</b>	PRISIJUNGIMO PRIE SUSISIEKIMO KOMUNIKACIJŲ SĄLYGOS
<b>Dokumento registracijos data ir numeris</b>	2021-05-24 Nr. A51-44524/21(2.9.4.9E-INF)
<b>Dokumento gavimo data ir dokumento gavimo registracijos numeris</b>	–
<b>Dokumento specifikacijos identifikavimo žymuo</b>	ADOC-V1.0
<b>Parašo paskirtis</b>	Suderinimas
<b>Parašą sukūrusio asmens vardas, pavardė ir pareigos</b>	Tomas Kamaitis, Eismo organizavimo skyriaus patarėjas, Eismo organizavimo skyrius
<b>Sertifikatas išduotas</b>	TOMAS,KAMAITIS LT
<b>Parašo sukūrimo data ir laikas</b>	2021-05-20 11:54:03 (GMT+03:00)
<b>Parašo formatas</b>	XAdES-EPES
<b>Laiko žymoje nurodytas laikas</b>	–
<b>Informacija apie sertifikavimo paslaugų teikėją</b>	EID-SK 2016, AS Sertifitseerimiskeskus EE
<b>Sertifikato galiojimo laikas</b>	2020-10-05 18:21:55 – 2025-10-04 23:59:59
<b>Parašo paskirtis</b>	Pasirašymas
<b>Parašą sukūrusio asmens vardas, pavardė ir pareigos</b>	Anton Nikitin, Vilniaus miesto savivaldybės administracijos vyriausiasis patarėjas, Administracijos direktorius
<b>Sertifikatas išduotas</b>	ANTON,NIKITIN LT
<b>Parašo sukūrimo data ir laikas</b>	2021-05-21 17:16:27 (GMT+03:00)
<b>Parašo formatas</b>	XAdES-X-L
<b>Laiko žymoje nurodytas laikas</b>	2021-05-21 17:16:41 (GMT+03:00)
<b>Informacija apie sertifikavimo paslaugų teikėją</b>	EID-SK 2016, AS Sertifitseerimiskeskus EE
<b>Sertifikato galiojimo laikas</b>	2018-07-04 12:02:29 – 2023-07-03 23:59:59
<b>Informacija apie būdus, naudotus metaduomenų vientisumui užtikrinti</b>	"Registravimas" paskirties metaduomenų vientisumas užtikrintas naudojant "RCSC IssuingCA, VI Registru centras - i.k. 124110246 LT" išduotą sertifikatą "Dokumentų valdymo sistema Avilys, Vilniaus miesto savivaldybės administracija, i.k.188710061 LT", sertifikatas galioja nuo 2018-12-27 14:17:37 iki 2021-12-26 14:17:37
<b>Pagrindinio dokumento priedų skaičius</b>	–
<b>Pagrindinio dokumento priedamų dokumentų skaičius</b>	–
<b>Priedamo dokumento sudarytojas (-ai)</b>	–
<b>Priedamo dokumento pavadinimas (antraštė)</b>	–
<b>Priedamo dokumento registracijos data ir numeris</b>	–
<b>Programinės įrangos, kuria naudojantis sudarytas elektroninis dokumentas, pavadinimas</b>	Dokumentų valdymo sistema „Avilys“, versija 3.5.45.1
<b>Informacija apie elektroninio dokumento ir elektroninio (-ių) parašo (-ų) tikrinimą (tikrinimo data)</b>	Atitinka specifikacijos keliamus reikalavimus. Visi dokumente esantys elektroniniai parašai galioja (2021-05-24 07:22:15)
<b>Paieškos nuoroda</b>	–
<b>Papildomi metaduomenys</b>	Nuorašą suformavo 2021-05-24 07:22:15 Dokumentų valdymo sistema „Avilys“



**VILNIAUS MIESTO SAVIVALDYBĖS ADMINISTRACIJOS  
INFRASTRUKTŪROS SKYRIUS**

UAB „VIA PROJECTA“  
[info@viaprojecta.lt](mailto:info@viaprojecta.lt)

2021-12-  
I

Nr. A51- /21(3.3.2.26E-INF)  
Nr.

**DĖL 2021-12-02 PROTOKOLO Nr.A16-1466/21(2.1.76E-INF) IŠRAŠO PATEIKIMO**

Siunčiame Jums 2021 m. gruodžio 2 d. Vilniaus miesto savivaldybės administracijos Inžinerinių statinių projektų ir projektinių pasiūlymų vertinimo darbo grupės posėdžio, įvykusio 2021 m. lapkričio 30 d., protokolo Nr. A16-1466/21(2.1.76E-INF) išrašą.

PRIDEDAMA. Protokolo išrašas, 1 lapas.

Vedėjas

Virginijus Pauža

Danguolė Emilija Baleišytė, tel. (8 5) 211 2741, el. p. [danguole.baleisyte@vilnius.lt](mailto:danguole.baleisyte@vilnius.lt)



Biudžetinė įstaiga  
Kodas 188710061  
Duomenys kaupiami ir saugomi  
Juridinių asmenų registre

Konstitucijos pr. 3  
LT-09601 Vilnius  
Tel. (8 5) 211 2155

El. p. [savivaldybe@vilnius.lt](mailto:savivaldybe@vilnius.lt)  
[www.vilnius.lt](http://www.vilnius.lt)



**Tikime laisve**  
1990 KOVO 11



**VILNIAUS MIESTO SAVIVALDYBĖS ADMINISTRACIJA**

**INŽINERINIŲ STATINIŲ PROJEKTŲ IR PROJEKTINIŲ PASIŪLYMŲ VERTINIMO  
DARBO GRUPĖS  
PASITARIMO PROTOKOLO IŠRAŠAS**

2021-12-02 Nr.A16-1466/21(2.1.76E-INF)

**8. SVARSTYTA.** Dėl objekto „Dviračių tako Ozo g. atkarpoje nuo įvažiavimo į žemės sklypą, adresu Ozo g. 12, ties pastatu, adresu Ozo g. 10A, iki pravažiavimo kelio tarp Vito Gerulaičio ir Ozo gatvių, Vilniuje, statybos projektas“ projektinių pasiūlymų.

**NUTARTA:**

8.1. Pritarti projektinių pasiūlymų sprendinių viešinimui su pastaba:

8.1.1. Numatyti raudono asfalto dviračio taką pravažiavimo kelyje tarp Vito Gerulaičio ir Ozo gatvių

Pasitarimo pirmininkas

Robert Markovski

Pasitarimo sekretorė

Danguolė Emilija Baleišytė

Išrašas tikras

**DETALŪS METADUOMENYS**

<b>Dokumento sudarytojas (-ai)</b>	Vilniaus miesto savivaldybė 188710061, Konstitucijos pr. 3, LT-09601, Vilnius
<b>Dokumento pavadinimas (antraštė)</b>	DĖL 2021-12-02 PROTOKOLO Nr.A16-1466/21(2.1.76E-INF) IŠRAŠO PATEIKIMO
<b>Dokumento registracijos data ir numeris</b>	2021-12-03 Nr. A51-122479/21(3.3.2.26E-INF)
<b>Dokumento gavimo data ir dokumento gavimo registracijos numeris</b>	–
<b>Dokumento specifikacijos identifikavimo žymuo</b>	ADOC-V1.0
<b>Parašo paskirtis</b>	Pasirašymas
<b>Parašą sukūrusio asmens vardas, pavardė ir pareigos</b>	Virginijus Pauža, Infrastruktūros skyriaus vedėjas, Infrastruktūros skyrius
<b>Sertifikatas išduotas</b>	VIRGINIJUS PAUŽA, Vilniaus miesto savivaldybės administracija LT
<b>Parašo sukūrimo data ir laikas</b>	2021-12-03 09:39:20 (GMT+02:00)
<b>Parašo formatas</b>	XAdES-T
<b>Laiko žymoje nurodytas laikas</b>	2021-12-03 09:39:31 (GMT+02:00)
<b>Informacija apie sertifikavimo paslaugų teikėją</b>	ADIC CA-A, Asmens dokumentu israsymo centras prie LR VRM LT
<b>Sertifikato galiojimo laikas</b>	2020-11-26 08:17:55 – 2023-11-26 08:17:55
<b>Informacija apie būdus, naudotus metaduomenų vientisumui užtikrinti</b>	"Registravimas" paskirties metaduomenų vientisumas užtikrintas naudojant "RCSC IssuingCA, VI Registru centras - i.k. 124110246 LT" išduotą sertifikatą "Dokumentų valdymo sistema Avilys, Vilniaus miesto savivaldybės administracija, į.k.188710061 LT", sertifikatas galioja nuo 2018-12-27 14:17:37 iki 2021-12-26 14:17:37
<b>Pagrindinio dokumento priedų skaičius</b>	1
<b>Pagrindinio dokumento pridedamų dokumentų skaičius</b>	–
<b>Priedamo dokumento sudarytojas (-ai)</b>	–
<b>Priedamo dokumento pavadinimas (antraštė)</b>	–
<b>Priedamo dokumento registracijos data ir numeris</b>	–
<b>Programinės įrangos, kuria naudojantis sudarytas elektroninis dokumentas, pavadinimas</b>	Dokumentų valdymo sistema „Avilys“, versija 3.5.51
<b>Informacija apie elektroninio dokumento ir elektroninio (-ių) parašo (-ų) tikrinimą (tikrinimo data)</b>	Atitinka specifikacijos keliamus reikalavimus. Visi dokumente esantys elektroniniai parašai galioja (2021-12-03 12:24:45)
<b>Paieškos nuoroda</b>	–
<b>Papildomi metaduomenys</b>	Nuorašą suformavo 2021-12-03 12:24:45 Dokumentų valdymo sistema „Avilys“

DVIRAČIŲ TAKO OZO G. ATKARPOJE NUO ĮVAŽIAVIMO Į ŽEMĖS SKLYPĄ, ADRESU OZO G. 12, TIES PASTATU, ADRESU OZO G. 10A, IKI PRAVAŽIAVIMO KELIO TARP VITO GERULAIČIO IR OZO GATVIŲ, VILNIUJE, STATYBOS PROJEKTAS

## AIŠKINAMASIS RAŠTAS

1. PRIVALOMIEJI PROJEKTO RENGIMO DOKUMENTAI, GAUTI AR PROJEKTO RENGIMO METU ATLIKTI TYRIMAI, GAUTOS UŽDUOTYS IR DUOMENYS IŠ KITŲ PROJEKTO DALIŲ RENGĖJŲ

### 1.1 PRIVALOMIEJI PROJEKTO RENGIMO DOKUMENTAI

Nr.	Dokumento pavadinimas
1.	Vilniaus miesto savivaldybės administracijos prisijungimo prie susisiekimo komunikacijų sąlygos Nr. 21/1140 (2021-05-19)
2.	Inžinerinio statinio projektinių pasiūlymų rengimo užduotis Nr. A358- /21 (2.9.4.5E-INF)
3.	Vilniaus miesto savivaldybės administracijos direktoriaus 2018 m. gruodžio 17 d. įsakymu Nr. 30-3844/1892.1.1ETD20 patvirtintos Susisiekimo pėsčiomis projektų Vilniaus miesto savivaldybėje rengimo ir įgyvendinimo rekomendacijos <a href="https://vilnius.lt/lt/savivaldybe/miesto-ukisir-transportas/susisiekimo-pesciomis-projekturrekomendacijos/">https://vilnius.lt/lt/savivaldybe/miesto-ukisir-transportas/susisiekimo-pesciomis-projekturrekomendacijos/</a> ;
4.	Vilniaus miesto savivaldybės 2016-06-15 tarybos sprendimu Nr. 1-518 patvirtintos Susisiekimo dviračiais projektų Vilniaus miesto savivaldybėje rengimo ir įgyvendinimo rekomendacijos <a href="https://vilnius.lt/wpcontent/uploads/2018/07/duratu.pdf">https://vilnius.lt/wpcontent/uploads/2018/07/duratu.pdf</a>
5.	Vilniaus miesto savivaldybės administracijos direktoriaus 2009-10-15 patvirtintu įsakymu Nr. 30-1783 „Techninių eismo reguliavimo priemonių įrengimo ir jų priežiūros Vilniaus mieste aprašas“
6.	Lietuvos Respublikos aplinkos ministro 2007 m. gruodžio 29 d. įsakymu Nr. D1-717 Lietuvos Respublikos aplinkos ministro 2016 m. rugpjūčio 24 d. Nr. D1-565 redakcija „Medžių ir krūmų veisimo, vejų ir gėlynų įrengimo taisyklės“
7.	Želdinių apsaugos, vykdant statybos darbus, taisyklės“, patvirtintos LR aplinkos ministro 2010-03-15 įsakymu Nr. D1-193
8.	Grafinis/informacinis medžių žymėjimas plane ir medžių inventorizacijos lentelės sudėtis <a href="http://vilnius.lt">Vilniaus miesto savivaldybė - Želdynai (vilnius.lt)</a> Priedas: - Medžių šaknyno apsauga tiesiant gatves ir pėsčiųjų ar dviračių takus.

### 1.2 GAUTI AR PROJEKTO RENGIMO METU ATLIKTI TYRIMAI

Nr.	Dokumento pavadinimas
1.	Topografinė nuotrauka su požeminių komunikacijų išrašais (atliko A. Šerelio individuali įmonė 2021-09-30; suderinta 2021-10-28, Prašymo Nr. TIIIS1-20210930-028556
2.	Topografinė nuotrauka su požeminių komunikacijų išrašais (atliko A. Šerelio individuali įmonė 2021-09-17; suderinta 2021-09-29, Prašymo Nr. TIIIS1-20210919-023825

0	2022-01	Projektiniai pasiūlymai		
LAIDA	IŠLEID.DATA	LAIDOS STATUSAS IR IŠLEIDIMO PRIEŽASTIS		
ATESTATO NR.	<p style="text-align: center;"><b>UAB "VIA PROJECTA"</b> Lukiškių g. 3-409, Vilnius Tel.: 8 655 65992, info@viaprojecta.lt</p>			STATINIO PROJEKTO PAVADINIMAS:
				<p style="text-align: center;">DVIRAČIŲ TAKO OZO G. ATKARPOJE NUO ĮVAŽIAVIMO Į ŽEMĖS SKLYPĄ, ADRESU OZO G. 12, TIES PASTATU, ADRESU OZO G. 10A, IKI PRAVAŽIAVIMO KELIO TARP VITO GERULAIČIO IR OZO GATVIŲ, VILNIUJE, STATYBOS PROJEKTAS</p>
	37380	PV	A. DUDĖNAS	DOKUMENTO PAVADINIMAS:
	37379	PDV	A. DUDĖNAS	LAIDA
	INŽ.	M. STANKEVIČIŪTĖ	AIŠKINAMASIS RAŠTAS	
LT	STATYTOJAS:	VILNIAUS MIESTO SAVIVALDYBĖ		DOKUMENTO ŽYMUO:
				VIA-593-PP-S.AR
			LAPAS	LAPŲ
			1	9

DVIRAČIŲ TAKO OZO G. ATKARPOJE NUO [VAŽIAVIMO] ŽEMĖS SKLYPA, ADRESU OZO G. 12, TIES PASTATU, ADRESU OZO G. 10A, IKI PRAVAŽIAVIMO KELIO TARP VITO GERULAIČIO IR OZO GATVIŲ, VILNIUJE, STATYBOS PROJEKTAS

## 2. NORMATYVINIAI, KITI DOKUMENTAI IR DUOMENYS, KURIAIS VADOVAUJANTIS PARENGTA ŠI PROJEKTO DALIS

### 2.1 NORMATYVINIAI DOKUMENTAI

NR.	DOKUMENTO NUMERIS, ŽYMUO	DOKUMENTO PAVADINIMAS
1.		Lietuvos Respublikos Statybos įstatymas
2.		Lietuvos Respublikos teritorijų planavimo įstatymas
3.		Lietuvos Respublikos Aplinkos apsaugos įstatymas
4.		Lietuvos Respublikos specialiųjų žemės naudojimo sąlygų įstatymas
5.	STR 1.01.02.2016	Normatyviniai statybos techniniai dokumentai
6.	STR 1.01.03:2017	Statinių klasifikavimas
7.	STR 1.01.08.2002	Statinio statybos rūšys
8.	STR 1.04.04.2017	Statinio projektavimas, projekto ekspertizė
9.	STR 1.05.01:2017	Statybą leidžiantys dokumentai. Statybos užbaigimas. Statybos sustabdymas. Savavališkos statybos padarinių šalinimas. Statybos pagal neteisėtai išduotą statybą leidžiantį dokumentą padarinių šalinimas.
10.	STR 1.06.01:2016	Statybos darbai. Statinio statybos priežiūra
11.	STR 2.01.01(2):2005	Esminis statinio reikalavimas. Mechaninis atsparumas ir pastovumas
12.	STR 2.01.01(2):1999	Esminiai statinio reikalavimai. Gaisrinė sauga
13.	STR 2.01.01(3):1999	Esminiai statinio reikalavimai. Higiena, sveikata, aplinkos apsauga
14.	STR 2.01.01(5):2008	Esminis statinio reikalavimas. Apsauga nuo triukšmo
15.	STR1.11.01:2010	Statybos užbaigimas
16.	STR. 1.01.01:2013	Statybos produktų, neturinčių darnųjų techninių specifikacijų, eksploatacinių savybių pastovumo vertinimas, tikrinimas ir deklaravimas. Bandymų laboratorijų ir sertifikavimo įstaigų paskyrimas
17.	STR 2.03.01:2019	Statinių prieinamumas
18.	STR 2.06.04:2014	Gatvės ir vietinės reikšmės keliai. Bendrieji reikalavimai
19.	KTR 1.01:2008	Automobilių keliai
20.	KPT SDK 19	Automobilių kelių standartizuotų dangų konstrukcijų projektavimo taisyklės
21.	R 35-01, 2001m	Automobilių kelių asfaltbetonio ir žvyro dangos
22.	ĮT ŽS 17	Automobilių kelių žemės darbų atlikimo ir žemės sankasos įrengimo taisyklės
23.	LST 1516:2015	Statinio projektas. Bendrieji įforminimo reikalavimai
24.	RSN 156-94	Statybinė klimatologija
25.		Pėsčiųjų perėjimo per kelius ir gatves organizavimo taisyklės. (Patvirtintos Lietuvos Respublikos susisiekimo ministro 2020 m. rugpjūčio 28 d. įsakymu Nr. 3-487)
26.		Kelių horizontaliojo ženklinimo taisyklės. (Patvirtintos Lietuvos Respublikos susisiekimo ministro 2012 m. sausio 31 d. įsakymu Nr. 3-82)
27.		Kelio ženklų įrengimo ir vertikaliojo ženklinimo taisyklės. (Patvirtintos Lietuvos Respublikos susisiekimo ministro 2012 m. sausio 31 d. įsakymu Nr. 3-83)
28.		Techninių eismo reguliavimo priemonių įrengimo ir jų priežiūros Vilniaus mieste tvarkos aprašas, 2009 m.
29.	TRA SBR 19	Automobilių kelių nesurištųjų mišinių ir gruntų, naudojamų sluoksniams be rišiklių, techninių reikalavimų aprašas

DVIRAČIŲ TAKO OZO G. ATKARPOJE NUO ĮVAŽIAVIMO Į ŽEMĖS SKLYPĄ, ADRESU OZO G. 12, TIES PASTATU, ADRESU OZO G. 10A, IKI PRAVAŽIAVIMO KELIO TARP VITO GERULAIČIO IR OZO GATVIŲ, VILNIUJE, STATYBOS PROJEKTAS

NR.	DOKUMENTO NUMERIS, ŽYMUO	DOKUMENTO PAVADINIMAS
30.	TRA UŽPILDAI 19	Automobilių kelių užpildų techninių reikalavimų aprašas
31.	TRA ASFALTAS 08	Automobilių kelių asfalto mišinių techninių reikalavimų aprašas
32.	ĮT ASFALTAS 08	Automobilių kelių dangos konstrukcijos asfalto sluoksnių įrengimo taisyklės
33.	TRA BE 08/15	Automobilių kelių bituminių emulsijų techninių reikalavimų aprašas
34.	TRA BITUMAS 08/14	Automobilių kelių bitumų ir polimerais modifikuotų bitumų techninių reikalavimų aprašas
35.	ĮT TRINKELĖS 14	Automobilių kelių dangos konstrukcijos iš trinkelėlių ir plokščių įrengimo taisyklės
36.	ĮT VŽ 14	Automobilių kelių vertikaliųjų kelio ženklų įrengimo taisyklės
37.	ĮT ŽM 12	Kelių ženklinimo medžiagų naudojimo ir ženklinimo įrengimo taisyklės
38.	PJT KŽA 08	Kelio ženklų atramų parinkimo, projektavimo ir įrengimo taisyklės
39.		Atskirųjų rekreacinės paskirties želdynų plotų normos, patvirtintos Lietuvos Respublikos aplinkos ministro 2007 m. gruodžio 21 d. įsakymu Nr. D1-694 „Dėl atskirųjų rekreacinės paskirties želdynų plotų normų ir priklausomųjų želdynų normų (plotų) nustatymo tvarkos aprašo patvirtinimo“
40.		Statybinių atliekų tvarkymo taisyklės, patvirtintos Lietuvos Respublikos aplinkos ministro 2006 m. gruodžio 29 d. įsakymu Nr. D1-637 „Dėl statybinių atliekų tvarkymo taisyklių patvirtinimo“
41.		Želdinių apsaugos, vykdant statybos darbus, taisyklės, patvirtintos Lietuvos Respublikos aplinkos ministro 2010 m. kovo 15 d. įsakymu Nr. D1-193
42.		Kriterijų, pagal kuriuos medžiai ir krūmai, augantys ne miškų ūkio paskirties žemėje, priskiriami saugotiniams, sąrašas, patvirtintas Lietuvos Respublikos Vyriausybės 2008 m. kovo 12 d. nutarimu Nr. 206

#### PASTABOS:

1. Jei atskiruose normatyviniuose aktuose tai pačiai konstrukcijai, savybei, rodikliui ir pan. nustatyti skirtingi parametrai, pasirenkamas tas, kuris užtikrina geresnes fizines, technines ir eksploatacines savybes.
2. Rengdamas projektą bei atlikdamas darbus rangovas taip pat vadovaujasi normatyviniais aktais, įvardintais kitose projekto dalyse ir prie pirkimo dokumentacijos pridėtuose dokumentuose.

#### 3. KOMPIUTERINĖS PROGRAMOS, KURIOMIS VADOVAUJANTIS PARENGTA ŠI DALIS

NR.	PROGRAMOS PAVADINIMAS
1.	Open Office
2.	LibreCAD
3.	PDFsam
4.	Signa 2010

#### 4. PAGRINDINIAI MOTYVAI, PAGRINDŽIANTYS BRĖŽINIUOSE PATEIKTUS PROJEKTINIUS SPRENDINIUS

##### 4.1 BENDRA INFORMACIJA

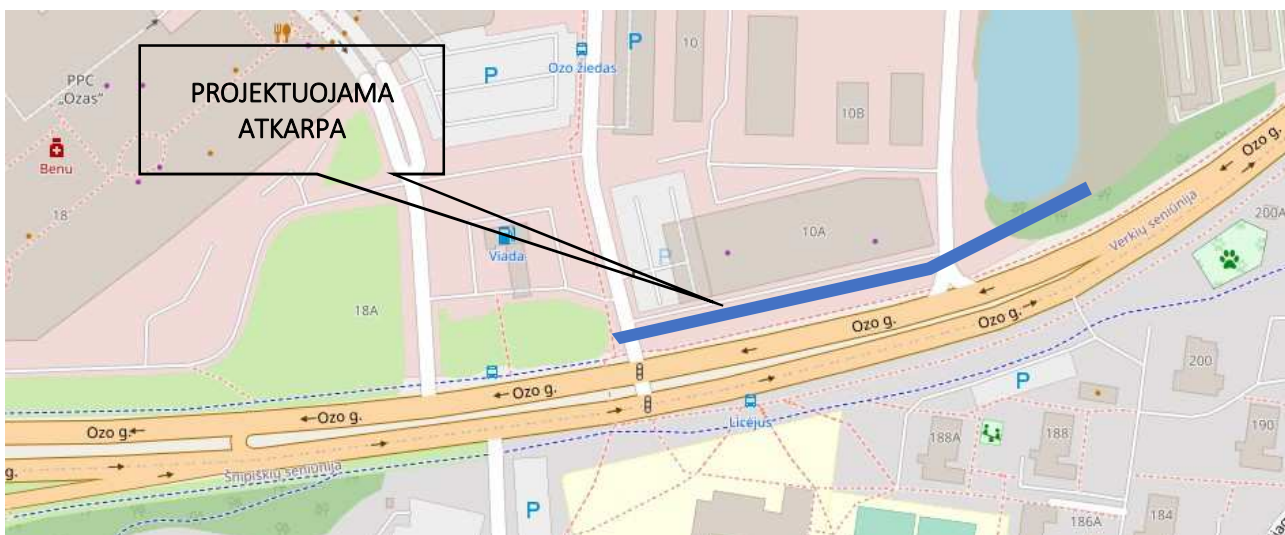
Analizuojama teritorija yra Vilniaus miesto šiaurinėje dalyje ir patenka į Verkių seniūnijos ribas. Tvarkoma teritorija apima Ozo gatvės atkarpą nuo įvažiavimo į žemės sklypą, adresu Ozo g. 12, ties pastatu, adresu Ozo g. 10A, iki pravažiavimo kelio tarp Vito Gerulaičio ir Ozo gatvių. Dviračių takas projektuojamas šiaurinėje atkarpos dalyje, schemoje nurodytoje vietoje (žr. 1 ir 2 pav.).

VIA-593-PP-S.AR	LAPAS	LAPŲ	LAIDA
	3	9	0

DVIRAČIŲ TAKO OZO G. ATKARPOJE NUO ĮVAŽIAVIMO Į ŽEMĖS SKLYPĄ, ADRESU OZO G. 12, TIES PASTATU, ADRESU OZO G. 10A, IKI PRAVAŽIAVIMO KELIO TARP VITO GERULAIČIO IR OZO GATVIŲ, VILNIUJE, STATYBOS PROJEKTAS



1 pav. Projektuojamo dviračių tako vieta Ozo gatvėje



2 pav. Projektuojama dviračių tako atkarpa

Vadovaujantis Vilniaus miesto bendroju planu bei interaktyviu Vilniaus miesto žemėlapiu Ozo gatvė yra priskiriama B2 kategorijos gatvėms. Analizuojamoje teritorijoje yra išvystyta aplinkinė teritorija. Vyrąuja gyvenamosios, mokslo, administracinės paskirties pastatai. Šalia yra tokie traukos objektai: prekybos centras „OZAS“, Socialinių mokslų kolegija, Vilniaus Licėjus, degalinė „Viada“ ir kt. (žr. 3 pav.)

Ozo g. šiaurinėje pusėje yra esamas betoninių plytelių šaligatvis (apie 2,0 m pločio), žaliosios šaligatvio juostos. Šaligatvio trasa praeina šalia važiuojamosios dalies. Greta yra viešojo transporto stotelė.

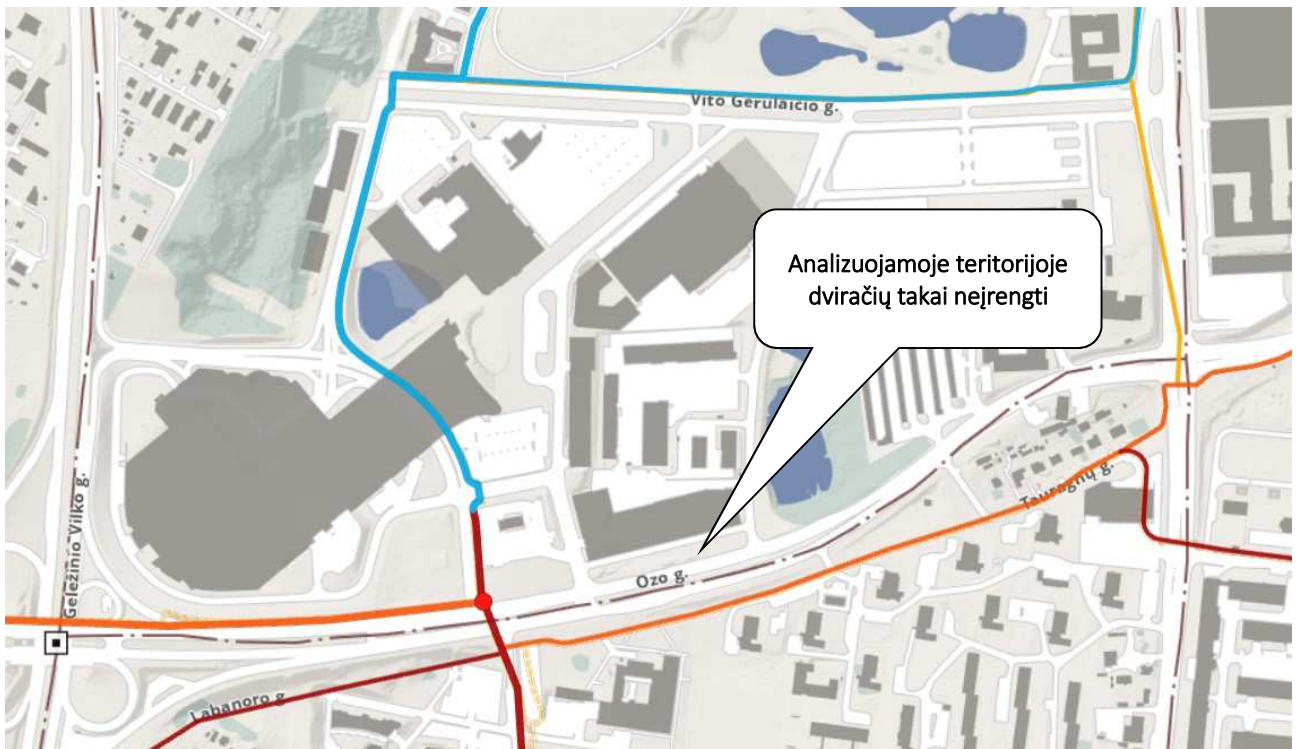
Dviračių takų analizuojamoje teritorijoje nėra, šioje atkarpoje dviratininkai juda bendrame sraute su pėsčiaisiais. Už sankryžos su įvažiavimu į žemės sklypą, adresu Ozo g. 12, yra naujai įrengtas magistralinis DT (E1) kategorijos dviračių takas ir atskiras pėsčiųjų takas. Projekto sprendiniai jungiasi prie naujai įrengto dviračių tako iki nurodytos vietos, palei Ozo gatvę. Pietinėje Ozo g. pusėje yra nutiestas tarprajoninės DT (E2) kategorijos dviračių takas. (žr. 4 pav.)

VIA-593-PP-S.AR	LAPAS	LAPŲ	LAIDA
	4	9	0

DVIRAČIŲ TAKO OZO G. ATKARPOJE NUO ĮVAŽIAVIMO Į ŽEMĖS SKLYPĄ, ADRESU OZO G. 12, TIES PASTATU, ADRESU OZO G. 10A, IKI PRAVAŽIAVIMO KELIO TARP VITO GERULAIČIO IR OZO GATVIŲ, VILNIUJE, STATYBOS PROJEKTAS



3 pav. Esamos situacijos vaizdas ir projektuojamo dviračių tako vieta



4 pav. Dviračių takų sprendiniai pagal Vilniaus miesto interaktyvų žemėlapij (maps.vilnius.lt)

VIA-593-PP-S.AR	LAPAS	LAPŲ	LAIDA
	5	9	0

DVIRAČIŲ TAKO OZO G. ATKARPOJE NUO [VAŽIAVIMO] ŽEMĖS SKLYPA, ADRESU OZO G. 12, TIES PASTATU, ADRESU OZO G. 10A, IKI PRAVAŽIAVIMO KELIO TARP VITO GERULAIČIO IR OZO GATVIŲ, VILNIUJE, STATYBOS PROJEKTAS

## 4.2 KLIMATO SĄLYGOS IR RELJEFAS

Temperatūra: metinė vidutinė oro temperatūra Vilniaus mieste 6,7°. Minusinė oro temperatūra vyrauja nuo gruodžio iki kovo mėnesio imtinai. Vidutinė šilčiausio mėnesio oro temperatūra 17,2°, šalčiausio – 7,9°. Absoliutinis oro temperatūros maksimumas 35,4°. Absoliutinis oro temperatūros minimumas - 37,2°.

Drėgnumas: santykinis metinis oro drėgnumas Vilniaus mieste 80%. Didžiausias oro drėgnumas nustatomas spalio – sausio mėnesiais. Metinis vidutinis vandens garų tamprumas (dalinis slėgis) 8,3 hPa. Vidutinis metinis drėgnumo deficitas 2,8 hPa. Didžiausias drėgnumo deficitas nustatomas gegužės – liepos mėnesiais.

Vėjai: vidutinis vėjo greitis Vilniaus mieste 3,6 m/s. Dažniausiai pučiantys vėjai žiemos mėnesiais yra pietų ir pietryčių kryptų, vasaros – vakarų ir šiaurės vakarų kryptų. Vadovaujantis STR 2.05.04:2003 „Poveikiai ir apkrovos“ 1 priedu, Vilniaus rajonas priskiriamas I vėjo apkrovos rajonui su 24 m/s vėjo greičio.

Krituliai: vidutinis kritulių kiekis Vilniaus mieste 664 mm. Daugiausiai kritulių iškrinta birželio, liepos ir rugpjūčio mėnesiais. Vadovaujantis STR 2.05.04:2003 „Poveikiai ir apkrovos“ 1 priedu, Vilniaus rajonas priskiriamas II sniego apkrovos rajonui su 1,6 kN/m<sup>2</sup> sniego antžemine apkrova, tenkančia 1 m<sup>2</sup> horizontalaus žemės paviršiaus.

Reljefas: projektuojamoje dviračių tako atkarpoje esamo reljefo altitudės svyruoja nuo 112,00 iki 118,00. Reljefas tolygiai leidžiasi nuo Ozo/Kalvarijų g. sankryžos ir ties sklypu Ozo g. 12, ima tolygiai kilti.

Želdiniai: tvarkomoje teritorijoje yra esamų želdinių – veja, krūmynai, medžiai. Detaliau pavaizduota topografinėje nuotraukoje ir apželdinimo brėžinyje.

Inžineriniai tinklai: teritorijoje gausu inžinerinių tinklų – požeminiai žemos ir aukštos įtampos elektros kabeliai, požeminiai ryšių kabeliai, vandens, nuotekų, dujų vamzdiniai ir kt. Detaliau žiūrėti topografiniame plane.

## 4.3 JUDĖJIMO SAUGUMO UŽTIKRINIMAS, KELIŲ ŽENKLINIMAS, EISMO REGULIAVIMO ŽENKLAI, APŠVIETIMAS

Tvarkomoje teritorijoje yra numatomas naujas vertikalūs ir horizontalūs ženklėjimai atitinkantis pasikeitusią situaciją. Kelio ženklai parenkami ir įrenginėjami pagal „Kelio ženklų įrengimo ir vertikaliojo ženklėjimo taisyklės“ (patvirtintos Lietuvos Respublikos susisiekimo ministro 2012 m. sausio 31 d. įsakymu Nr. 3-83), „Automobilių kelių vertikaliųjų kelio ženklų įrengimo taisyklės“ JT VŽ 14, „Kelių ženklėjimo medžiagų naudojimo ir ženklėjimo įrengimo taisyklės“ JT ŽM 12, „Techninių eismo reguliavimo priemonių įrengimo ir jų priežiūros Vilniaus mieste tvarkos aprašas“ (patvirtintos Vilniaus miesto savivaldybės administracijos direktoriaus 2009 m. spalio 15 d. įsakymu Nr. 30-1783).

Vertikaliųjų kelio ženklų atramos ir pamatai pateikti „Kelio ženklų atramų parinkimo, projektavimo ir įrengimo taisyklėse“ PJT KŽA 08. Ženklo paviršius turi būti lygus, valomas ir atsparus oro sąlygoms. Plieno klasė pagal LST EN 10027 –S235. Pamatų betonai - XF2 klasės, C25/30 stiprumo klasės ir f 50 šalčio atsparumo klasė. Kelio ženklų atramos ir jungiamosios detalės turi būti apsaugotos cinko antikorozine danga pagal LST EN ISO 1461. Ženklo atramos tvirtinamos prie gręžtinių poliinių pamatų, įrengtų pagal PJT KŽA 08.

Dangos horizontalūs ženklėjimai atliekami pagal „Kelių horizontaliojo ženklėjimo taisyklės“ (patvirtintos Lietuvos Respublikos susisiekimo ministro 2012m. sausio 31 d. įsakymu Nr. 3-82). Ženklinimo medžiaga – dažai. Ženklinimui naudojama medžiaga turi būti atspari klimato poveikiui ir cheminiams junginiams, naudojamiems kelių priežiūrai, taip pat turi atspindėti šviesą. Techninių reikalavimų aprašas: TRA ŽM 12, įrengimo taisyklės JT ŽM 12. Kelio ženklai montuojami ant stovų su nusukamomis detalėmis (kronšteinų). Kelio ženklai kelio ženklų dydis (grupė) pagal Kelio ženklų įrengimo ir vertikaliojo ženklėjimo taisyklės. Gatvėse asfalto danga ženklėjama

VIA-593-PP-S.AR	LAPAS	LAPŲ	LAIDA
	6	9	0

DVIRAČIŲ TAKO OZO G. ATKARPOJE NUO ĮVAŽIAVIMO Į ŽEMĖS SKLYPĄ, ADRESU OZO G. 12, TIES PASTATU, ADRESU OZO G. 10A, IKI PRAVAŽIAVIMO KELIO TARP VITO GERULAIČIO IR OZO GATVIŲ, VILNIUJE, STATYBOS PROJEKTAS

termoplastiku. Įvažiuoimuose (išvažiuoimuose) trinkelų danga ženklinama dažais. Dviračių takas ženklinamas dažais.

**Visos atramos (šviesoforų, apšvietimo ir kt.), kelio ženklų stulpai, gembės, kelio ženklų galinė dalis turi būti nudažyta gamykliškai, milteliniu būdu, spalva RAL9004.**

Pėsčiųjų perėjų apšvietimas atliekamas panaudojant 5,0 m aukščio virš žemės atramas ir šviestuvus su 80W LED šviesos šaltiniais (diodais) IP66/66 apsaugos klasės kurie montuojami ant 1,0 m ilgio 5 laipsnių, 1,0 m aukščio užmaunamos gembės.

Pėsčiųjų perėjų apšvietimas turi būti ne mažesnis kaip 50 Lx 1,0 m aukštyje. Šviestuvai parenkami atsižvelgiant į gretimose gatvėse esamus ir projektuojamus šviestuvus ir atramas, jų aukštį.

Detalūs techniniai sprendiniai ir skaičiavimai bus pateikiami techninio projekto stadijoje.

#### 4.4 LIETAUS VANDENS SURINKIMAS, VALYMAS IR NUVEDIMAS

Lietaus vanduo nuo projektuojamo dviračių ir pėsčiųjų tako, vertikalaus planavimo sprendiniais, nuvedamas į šalia esančią žaliąją juostą ir infiltruojamas į gruntą.

#### 4.5 PROJEKTINIŲ SPRENDINIŲ ATITIKTIS UNIVERSALIAUS DIZAINO, APLINKOS IR STATINIŲ PRITAIKYMO NEJGALIESIEMS REIKALAVIMAMS

Takai ir supanti aplinka suprojektuota ir turi būti įrengta taip, kad nesukeltų kliūčių negalią turintiems žmonėms ir nebūtų kaip nors ribojamas jų laisvas gyvenimas, judėjimas ir veikla. Aplinka, pritaikyta žmonėms su negalia, tinka ir asmenims, kurie dėl senyvo amžiaus ar ligos vaikšto pasiremdami lazda ar ramentais, moterims ar vyrams, vežantiems vaiką vežimėliu, žmonėms, laikinai sunkiai vaikstantiems po ligos, operacijos, traumų ir pan.

Pėsčiųjų ir dviračių takai suprojektuoti tokiais principais:

- pėsčiųjų takai ir kiti gatvės elementai suprojektuoti kaip beklūtė judėjimo trasa;
- įspėti žmones apie takų aukščio ar krypties pasikeitimą bei kitas kelyje esančias kliūtis įrengiamas besiskiriantis savo spalva, faktūra ar tekstūra nuo aplinkinių paviršių įspėjamas paviršius iš betoninių plytelių ar trinkelų;
- motorizuoto eismo gatvių ir pėsčiųjų, dviračių perėjų susikirtimuose gatvės bortai įrengiami viename lygyje su važiuojamąja dalimi (peraukštėjimas 0 – 2 cm);
- vertikaliems aukščių skirtumams įveikti projektuojami nuožulnūs (iki 8,3 %) judėjimo paviršiai - pandusai/rampos. Rampos įrengiamos visu perėjimo plokštumi;
- įvažiuojamą kertantis pėsčiųjų ir dviračių takas turi būti pratęsiamas tame pačiame lygyje;
- stotelės su peronais ir keleivių paviljonais pritaikytos žmonių su negalia reikmėms;
- pėsčiųjų takai, perėjimo, pandusai ir kiti ŽN trasoje esantys elementai turi būti gerai apšviesti tamsiuoju paros metu;
- į šaligatvius ir dviračių takus neturi išsikišti objektai, galintys tapti kliūtimi dviratininkams, pėstiesiems ir žmonėms su negalia. Takuose sumontuoti objektai (šviestuvų atramos, kelio ženklai, želdiniai ir pan.) turi būti ne žemiau kaip 2,25 m virš tako paviršiaus (ties dviračių eismo juostomis – 2,50 m).

#### 5. PROJEKTINIŲ SPRENDINIŲ TECHNINIAI RODIKLIAI

##### DVIRAČIŲ TAKO ATKARPOS SKERSINIO PROFILIO ELEMENTAI:

- Dviračių tako kategorija - E
- Dviračių tako plotis - 3,00 m;
- Šaligatvio plotis - 2,25 m;
- Žaliųjų juostų plotis – 1,00 + 3,00 m.
- Dviračių tako ilgis – 0,285 km

VIA-593-PP-S.AR	LAPAS	LAPŲ	LAIDA
	7	9	0

DVIRAČIŲ TAKO OZO G. ATKARPOJE NUO ĮVAŽIAVIMO Į ŽEMĖS SKLYPĄ, ADRESU OZO G. 12, TIES PASTATU, ADRESU OZO G. 10A, IKI PRAVAŽIAVIMO KELIO TARP VITO GERULAIČIO IR OZO GATVIŲ, VILNIUJE, STATYBOS PROJEKTAS

## 6. SPRENDINIŲ APRAŠYMAS

### 6.1 PLANINIAI SPRENDINIAI IR EISMO ORGANIZAVIMAS

Projektiniai pasiūlymai parengti vadovaujantis Vilniaus miesto savivaldybės administracijos išduotomis prisijungimo prie susisiekimo komunikacijų sąlygomis Nr. 21/1140 (2021-05-19), inžinerinio statinio projektinių pasiūlymų rengimo užduotimi Nr. A358- /21 (2.9.4.5E-INF) ir įvertinus esamą situaciją.

Ozo gatvės atkarpoje tvarkoma tik šiaurinė pusė įrengiant pėsčiųjų ir dviračių taką. Ozo gatvės atkarpoje ties pastatu, esančiu adresu Ozo g. 10A, įrengiamas pėsčiųjų ir dviračių takas, toliau už esamo įvažiavimo projektuojamas tik dviračių takas. Ties įvažiavimo ir Ozo gatvės susikirtimu projektuojama iškiloji perėja, dangą pakeliant iki pėsčiųjų ir dviračių tako lygio. Dviračių takas nuo gatvės važiuojamosios dalies atskiriamas žaliaja juosta. Šioje juostoje numatoma sodinti krūmus. Tarp pėsčiųjų ir dviračių tako taip pat įrengiama žalioji juosta, kurioje numatoma sodinti veją. Žaliojoje juostoje, tarp pastato ir pėsčiųjų tako, sodinami nauji medžiai. Želdynų sprendiniai detalizuoti apželdinimo brėžinyje.

Tvarkomoje teritorijoje pėsčiųjų takas įrengiamas betoninių plytelių dangos, dviračių takas – raudono asfalto. Projektuojamo pėsčiųjų ir dviračių tako apšvietimas sprendžiamas techninio projekto metu.

Pagrindiniai pėsčiųjų ir dviračių tako atkarpos techniniai parametrai:

- pėsčiųjų takas 2,25 m;
- dviračių takas 3,00 m;
- žalioji juosta tarp važiuojamosios dalies ir dviračių tako – 3,00 m;
- žalioji juosta tarp pėsčiųjų ir dviračių tako – 1,00 m;

### 6.2 DANGŲ KONSTRUKCIJOS KLASĖS NUSTATYMAS (AUTOMOBILIŲ KELIŲ STANDARTIZUOTŲ DANGŲ KONSTRUKCIJŲ PROJEKTAVIMO TAISYKLĖS KPT SDK 07)

- Dviračių takui parinkta raudonos spalvos asfalto danga
- Šaligatviams parinkta betono plytelių danga su skaldos pagrindo sluoksniu

Asfaltbetonio dangos konstrukcija dviračių takui parinkta pagal KPT SDK 19 13 lentelę ant smėlio pagrindo sluoksnio (ŠNS). Smėlio sluoksnis (ŠNS) apskaičiuojamas 21 cm. Dolomitinės skaldos pagrindo sluoksnis parenkamas pagal KPT SDK 19 13 lentelę – 15 cm. Asfalto dangos sluoksnis parenkamas pagal KPT SDK 19 13 lentelę ir JT ASFALTAS 18, 20 lenteles – 3 ir 6 cm. Asfalto mišinys parenkamas pagal JT ASFALTAS 1 lentelę: asfalto pagrindo sluoksnis iš AC 16 PN, viršutinis – AC 8 VN (raudonos spalvos).

Betono plytelių dangos konstrukcija parinkta pagal KPT SDK 19 13 lentelę ant smėlio pagrindo sluoksnio (ŠNS). Smėlio sluoksnis (ŠNS) apskaičiuojamas 19 cm. Dolomitinės skaldos pagrindo sluoksnis parenkamas pagal KPT SDK 19 13 lentelę – 15 cm. Pasluoksnis parenkamas pagal KPT SDK 13 lentelę ir JT TRINKELĖS 14 – 3 cm. Betono plytelės parenkamos pagal KPT SDK 13 lentelę – 8 cm.

Po numatomomis dangomis žemės sankasos viršaus deformacijos modulis  $E_{v2}$ , pagal KPT SDK 19 „Automobilių kelių standartizuotų dangų konstrukcijų projektavimo taisyklės“ 9 lentelę, turi būti pasiektas  $> 45$  MPa (pėsčiųjų ir dviračių takams  $E_{v2} > 30$  MPa). Jei, įrenginėjant dangų konstrukcijas, tankinant esamą gruntą, pavyksta pasiekti reikiamą žemės sankasos viršaus deformacijos modulį  $E_{v2} > 45$  MPa (ar 30 MPa), papildomas 20 cm smėlio sluoksnis, armuojantis geotinklas ir neaustinė geotekstilė nenaudojami (neįrengiami). Kitu atveju (nepasiekus reikiamo žemės sankasos viršaus deformacijos modulio  $E_{v2} > 45$  MPa (ar 30 MPa)) – dangos konstrukcija turi būti papildomai suderinta su projektuotojais.

Dangų konstrukcijas ir joms keliamus techninius reikalavimus žiūrėti pjūviuose. Dangų konstrukcijos gali būti tikslinamos techniniame projekte.

VIA-593-PP-S.AR	LAPAS	LAPŲ	LAIDA
	8	9	0

DVIRAČIŲ TAKO OZO G. ATKARPOJE NUO [VAŽIAVIMO] ŽEMĖS SKLYPA, ADRESU OZO G. 12, TIES PASTATU, ADRESU OZO G. 10A, IKI PRAVAŽIAVIMO KELIO TARP VITO GERULAIČIO IR OZO GATVIŲ, VILNIUJE, STATYBOS PROJEKTAS

### 6.3 PROJEKTO SPRENDINIŲ POVEIKIS APLINKAI

Numatomų susisiekimo komunikacijų įrengimo, o taip pat ir eksploataavimo metu nesusidarys pavojingų ar radioaktyvių atliekų. Projektuojamos dviračių tako atkarpos įrengimas nesukels didesnio triukšmo, vibracijos, šviesos, šilumos ar spinduliuotės neigiamo poveikio gamtinei aplinkai, žmonėms ar jų sukurtoms vertybėms. Neigiamas poveikis aplinkai, statybos metu, galimas dėl dulkių, statybinių atliekų susidarymo, laikinų aikštelių statybinėms medžiagoms sandėliuoti įrengimo. Galima dirvožemio ar vandens tarša eksploataciniais skysčiais iš dirbančios statybinės technikos, tam turi būti numatytos priemonės avarinių atvejų likvidavimui (tepalus absorbuojančios priemonės, konteineriai užterštų atliekų surinkimui). Laikinos aikštelės statybinėms medžiagoms sandėliuoti turi būti įrengiamos taip, kad nepažeistų augančių želdinių, neužterštų dirvožemio, nepadarytų žalos tretiesiems asmenims. Sandėliuojant užterštas atliekas, aikštelė turi būti įrengta taip, kad užterštos lietaus nuotekos nepatektų į dirvožemį ar vandens telkinius. Nuo vandens telkinių turi būti išlaikomas mažiausiai 20 m atstumas. Baigus statybos darbus, visos aikštelės turi būti rektivuojamos. Statybos darbų metu ir juos baigus, statybinės atliekos ir kitos šiukšlės turi būti išvežamos į atitinkamus atliekų tvarkymo ar saugojimo objektus.

### 6.3 SPRENDINIŲ ATITIKTIS PRIVALOMIESIEMS PROJEKTO DOKUMENTAMS

Projektiniai sprendiniai atitinka statytojo pateiktą projektavimo užduotį, Lietuvos Respublikoje galiojančius statybos reglamentus, Vilniaus miesto bendrąjį planą, kitus teisės aktus. Trečiųjų asmenų interesai nepažeidžiami.

## 7. BENDRIEJI STATINIŲ RODIKLIAI

Pavadinimas	Mato vienetas	Kiekis	Pastabos
<b>III. SUSISIEKIMO KOMUNIKACIJOS</b>			
Inžinerinio statinio - dviračių tako atkarpa Ozo gatvėje			
3.1. Kategorija	E		<i>nauja statyba, / gr. nesudėtingasis statinys</i>
3.2. Ilgis	km	0,285	
3.3. Dviračių tako plotis	m	3,00	
3.4. Dviračių tako eismo juostų skaičius	vnt.	2	
3.5. Dviračių tako eismo juostos plotis	m	1,50	
3.6. Šaligatvio plotis	m	2,25	

VIA-593-PP-S.AR	LAPAS	LAPŲ	LAIDA
	9	9	0

**DVIRAČIŲ TAKO OZO G. ATKARPOJE NUO ĮVAŽIAVIMO Į ŽEMĖS SKLYPĄ,  
ADRESU OZO G. 12, TIES PASTATU, ADRESU OZO G. 10A, IKI PRAVAŽIAVIMO  
KELIO TARP VITO GERULAIČIO IR OZO GATVIŲ, VILNIUJE,  
STATYBOS PROJEKTAS**

**Esamos teritorijos analizė**





Nagrinėjamoje teritorijoje auga vienas dvikamienis medis (Tuopa), kurio būklė gera.  
Medis saugomas. Žalioje zonoje susodintos lanksvos ir kadagiai. Jų būklė gera arba patenkinama



## Nauji augalai teritorijoje

Naujų augalų papildymas teritorijoje:

1. Tvarkant teritoriją formuojamas naujas dviračių takas ir pėsčiųjų takas. Dviračių takas nuo važiojamosios dalies bei pėsčiųjų tako atskiriamas žaliomis juostomis.
2. Palei ozo gatvę sodinami krūmų masyvai. Ties įvažiavimais į Ozo gatvę projektuojami žemesni krūmai.
3. Ties statiniu ir parkavimo aikštele projektuojama nauja žalia juosta, kurioje sodinami medžiai su pomedžiu. Po tuopos laja ir saugomu šaknynu sodinami tik krūmai.
4. Dėl augalų bioįvairovės derinami skirtingi krūmai.
5. Augalai atsparūs miesto taršai, lengvai prižiūrimi, nelepūs

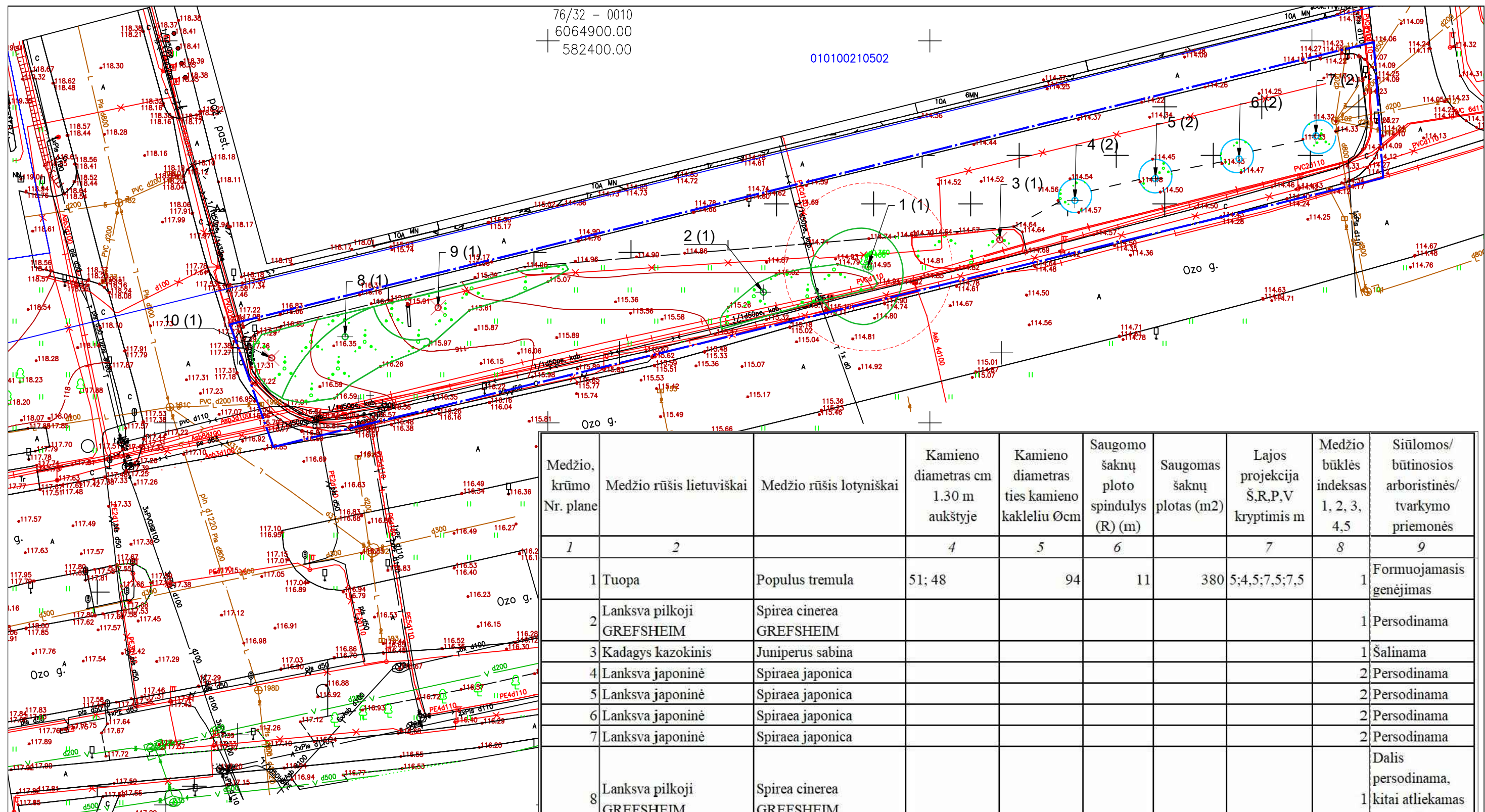
Klevas sidabruotasis / <i>Acer freemanii</i> "Celebration"	Lanksvūnė šermukšniapė SEM/ <i>Sorbaria sorbifolia</i> SEM
	
Lanksva beržalapė 'THORR' / <i>Spiraea betulifolia</i> , Lanksva japoninė / <i>Spiraea japonica</i> LITTLE PRINCESS	Lanksva japoninė / <i>Spiraea japonica</i> 'Little Princess'
	

Architektė D. Želviene

At. Nr. 49

76/32 - 0010  
6064900.00  
582400.00

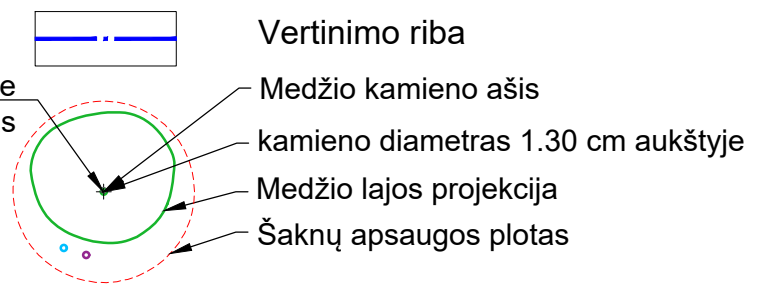
010100210502



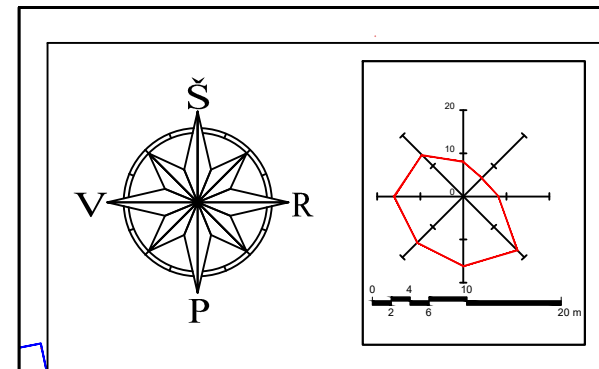
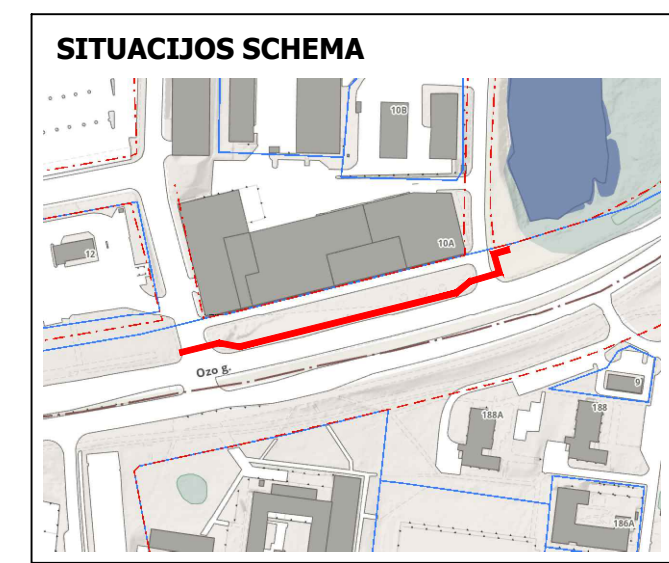
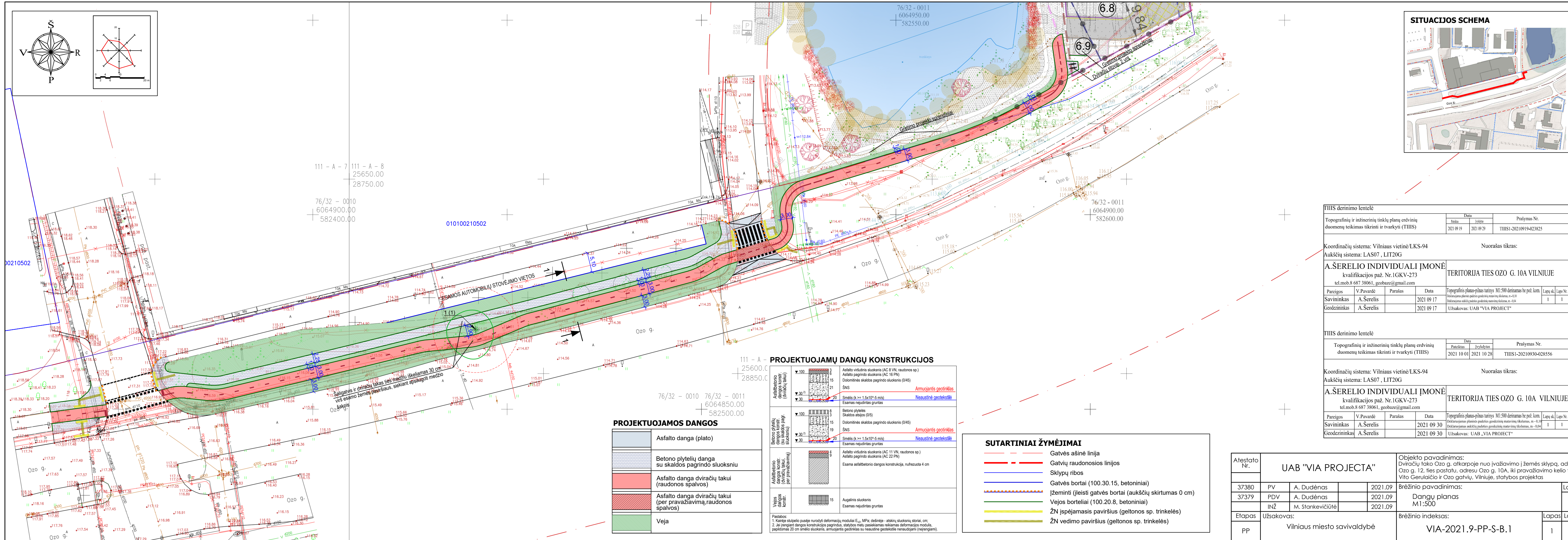
- 1-Geros būklės medis
- 2-Patenkinamos būklės medis
- 3-Nepatenkinamos būklės medis
- 4-Blogos būklės medis
- 5-Šalinamas medis, krūmas

Medžio, krūmo Nr. plane	Medžio rūšis lietuviškai	Medžio rūšis lotyniškai	Kamieno diametras cm 1.30 m aukštyje	Kamieno diametras ties kamieno kakleliu Øcm	Saugomo šaknų ploto spindulys (R) (m)	Saugomas šaknų plotas (m <sup>2</sup> )	Lajos projekcija Š.R.P,V kryptimis m	Medžio būklės indeksas 1, 2, 3, 4,5	Siūlomos/ būtinosios arboristinės/ tvarkymo priemonės
1	2		4	5	6	7	8	9	
1	Tuopa	Populus tremula	51; 48	94	11	380	5;4,5;7,5;7,5	1	Formuojamasis genėjimas
2	Lanksva pilkoji GREFSHEIM	Spirea cinerea GREFSHEIM						1	Persodinama
3	Kadagys kazokinis	Juniperus sabina						1	Šalinama
4	Lanksva japoninė	Spiraea japonica						2	Persodinama
5	Lanksva japoninė	Spiraea japonica						2	Persodinama
6	Lanksva japoninė	Spiraea japonica						2	Persodinama
7	Lanksva japoninė	Spiraea japonica						2	Persodinama
8	Lanksva pilkoji GREFSHEIM	Spirea cinerea GREFSHEIM						1	Dalis persodinama, kitai atliekamas formuojamasis genėjimas
9	Kadagys kazokinis	Juniperus sabina						1	Formuojamasis genėjimas
10	Kadagys kazokinis	Juniperus sabina						1	Dalis šalinama

1 medžio eilės Nr. brėžinyje, žiniaraštyje  
1 medžio, krūmo būklės indeksas



Atestato Nr.	UAB "VIA PROJECTA"			Objekto pavadinimas: Dviračių tako Ozo g. atkarpoje nuo įvažiavimo į žemės sklypą, adresu Ozo g. 12, ties pastatu, adresu Ozo g. 10A, iki pravažiavimo kelio tarp Vito Gerulaičio ir Ozo gatvių, Vilniuje, statybos projektas	
37380	PV	A. Dudėnas	2021.09	Brėžinio pavadinimas: Esamų želdinių vertinimas M1:500	
37379	PDV	A. Dudėnas	2021.09		
ŽPRV49	PDV	D.Želvienė	2021.09		
Etapas	Užsakovas: Vilniaus miesto savivaldybė			Brėžinio indeksas:	
PP				VIA-2021.9-PP-S-Ž	
				Lapas	Lapų
				1	1



111 - A - 7 111 - A - 8  
25650.00 28750.00  
76/32 - 0010 6064900.00 582400.00

010100210502

ESAMOS AUTOMOBILIŲ STOVĖJIMO VIETOS

1. Saligėtis ir dviračių lokas ties medžių iškeliamas 30 cm virš esamo žemės pavšiaus, siekiant apsaugoti medžio šaknis

**PROJEKTUOJAMŲ DANGŲ KONSTRUKCIJOS**

111 - A - 25600.00 28850.00  
76/32 - 0010 76/32 - 0011 6064850.00 582500.00

**PROJEKTUOJAMOS DANGOS**

	Asfalto danga (plato)
	Betono plytelių danga su skaldos pagrindo sluoksniu
	Asfalto danga dviračių takui (raudonos spalvos)
	Asfalto danga dviračių takui (per pravažiavimą, raudonos spalvos)
	Veja

Asfalbetonio dangos konstr. (dviračių takui)	 100 mm: Asfalto viršutinis sluoksnis (AC 8 VN, raudonos sp.) 150 mm: Asfalto pagrindo sluoksnis (AC 16 PN) 210 mm: Dolomitinės skaldos pagrindo sluoksnis (0/45) 30 mm: ŠNS 20 mm: Smėlis (k >= 1.5x10^-5 m/s) Esamas nejudintas gruntas
Betono plytelių dangos konstr. (per pravažiavimą)	 100 mm: Betono plytelės 150 mm: Skaldos sluoksnis (0/5) 190 mm: Dolomitinės skaldos pagrindo sluoksnis (0/45) 30 mm: ŠNS 20 mm: Smėlis (k >= 1.5x10^-5 m/s) Esamas nejudintas gruntas
Asfalbetonio dangos konstr. (per pravažiavimą)	 100 mm: Asfalto viršutinis sluoksnis (AC 11 VN, raudonos sp.) 150 mm: Asfalto pagrindo sluoksnis (AC 22 PN) Esama asfalbetonio dangos konstrukcija, nufrezuota 4 cm
Vejos dangos konstr.	 150 mm: Augalinis sluoksnis Esamas nejudintas gruntas

Pastabos:  
1. Kairėje stulpelio pusėje nurodyti deformacijų modulius E<sub>02</sub>, MPa: dešinėje - atskirų sluoksnių storiai, cm;  
2. Jei pigniant dangos konstrukcijos pagrindus, statybos metu pasiekiamas reikiamas deformacijos modulis, papildomus 20 cm smėlio sluoksnis, armuojantis geotekstiliu nenaudojami (neįrengiami).

**SUTARTINIAI ŽYMĖJIMAI**

- Gatvės ašinė linija
- Gatvių raudonosios linijos
- Sklypų ribos
- Gatvės bortai (100.30.15, betoniniai)
- Įžeminti (įleisti) gatvės bortai (aukščių skirtumas 0 cm)
- Vejos borteliai (100.20.8, betoniniai)
- ŽN įspėjamasis paviršius (geltonos sp. trinkelės)
- ŽN vedimo paviršius (geltonos sp. trinkelės)

TIIS derinimo lentelė		
Topografinių ir inžinerinių tinklų planų erdviųjų duomenų teikimas tikrinti ir tvarkyti (TIIS)	Data Pateiktas: 2021 09 19 Išvykdytas: 2021 09 29	Prrašymas Nr. TIIS1-20210919-023825

Koordinacių sistema: Vilniaus vietinė/LKS-94  
Aukščių sistema: LAS07, LIT20G  
Nuorašas tikras:

**A.ŠERELIO INDIVIDUALI ĮMONĖ**  
kvalifikacijos paž. Nr. I.GKV-273  
tel.mob.8 687 38061, geobaze@gmail.com  
TERITORIJA TIES OZO G. 10A VILNIUJE

Pareigos	V.Pavadė	Parašas	Data	Topografinis planas-pilnas turinys M1:500 derinamas be pož. kom.	Lapų sk.	Lapo Nr.
Savininkas	A.Šerelis		2021 09 17	Dokliruojamas planas-pilnas turinys M1:500 derinamas be pož. kom.	1	1
Geodezininkas	A.Šerelis		2021 09 17	Užsakovas: UAB "VIA PROJECT"		

TIIS derinimo lentelė		
Topografinių ir inžinerinių tinklų planų erdviųjų duomenų teikimas tikrinti ir tvarkyti (TIIS)	Data Pateiktas: 2021 10 01 Išvykdytas: 2021 10 28	Prrašymas Nr. TIIS1-20210930-028556

Koordinacių sistema: Vilniaus vietinė/LKS-94  
Aukščių sistema: LAS07, LIT20G  
Nuorašas tikras:

**A.ŠERELIO INDIVIDUALI ĮMONĖ**  
kvalifikacijos paž. Nr. I.GKV-273  
tel.mob.8 687 38061, geobaze@gmail.com  
TERITORIJA TIES OZO G. 10A VILNIUJE

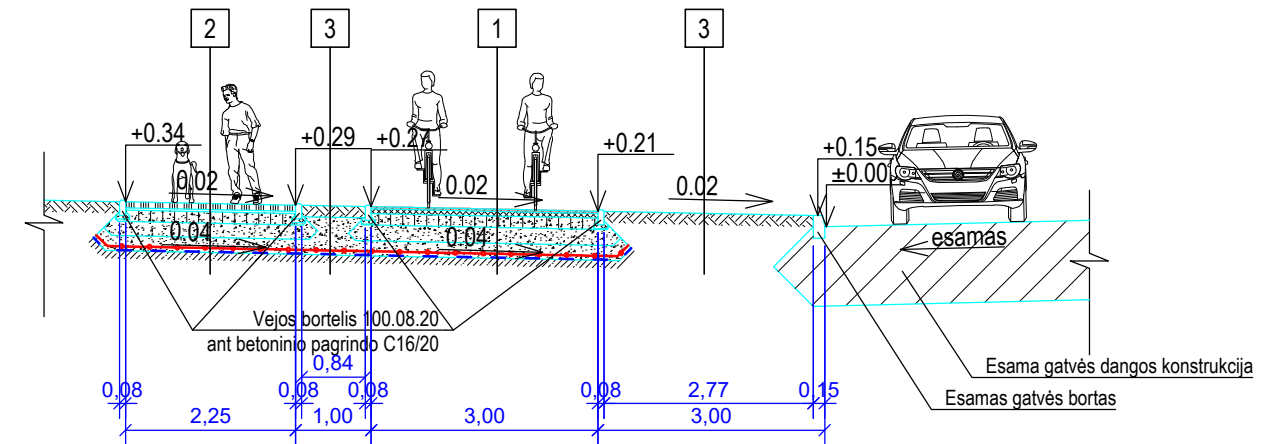
Pareigos	V.Pavadė	Parašas	Data	Topografinis planas-pilnas turinys M1:500 derinamas be pož. kom.	Lapų sk.	Lapo Nr.
Savininkas	A.Šerelis		2021 09 30	Dokliruojamas planas-pilnas turinys M1:500 derinamas be pož. kom.	1	1
Geodezininkas	A.Šerelis		2021 09 30	Užsakovas: UAB "VIA PROJECT"		

Atestato Nr.	UAB "VIA PROJECTA"			Objekto pavadinimas: Dviračių tako Ozo g. atkarpoje nuo įvažiavimo į žemės sklypą, adresu Ozo g. 12, ties pastatu, adresu Ozo g. 10A, iki pravažiavimo kelio tarp Vito Gerulaičio ir Ozo gatvių, Vilniuje, statybos projektas	
37380	PV	A. Dudėnas	2021.09	Brėžinio pavadinimas:	
37379	PDV	A. Dudėnas	2021.09	Dangų planas M1:500	
	INŽ	M. Stankevičiūtė	2021.09	Laidos	
Etapas	Užsakovas:			Brėžinio indeksas:	
PP	Vilniaus miesto savivaldybė			VIA-2021.9-PP-S-B.1	
				Lapas	Lapų
				1	1

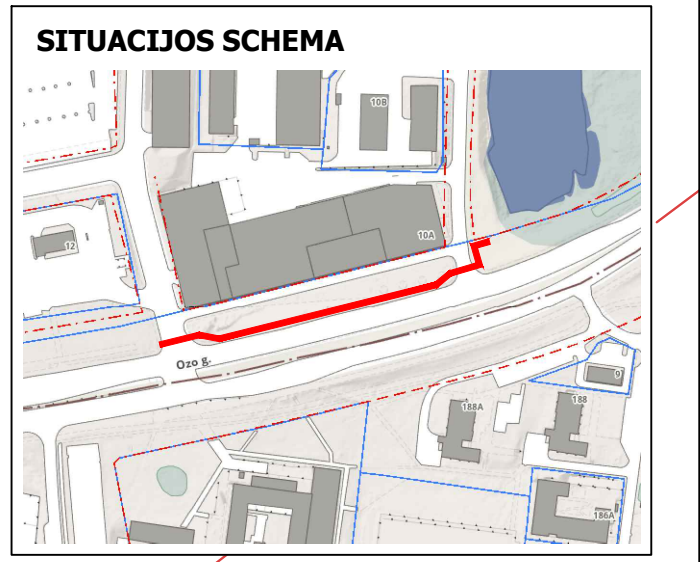
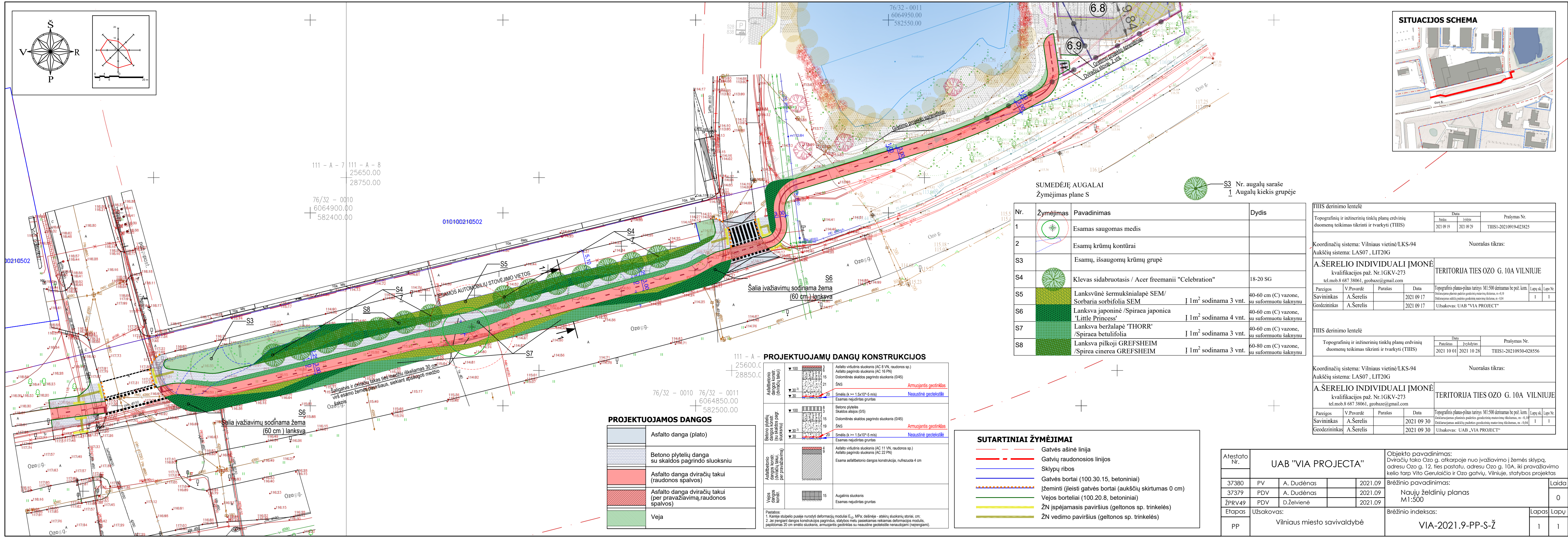
### PROJEKTUOJAMŲ DANGŲ KONSTRUKCIJOS

1	Asfaltbetonio dangos konstr. (dviračių takui)		Asfalto viršutinis sluoksnis (AC 8 VN, raudonos sp.) Asfalto pagrindo sluoksnis (AC 16 PN) Dolomitinės skaldos pagrindo sluoksnis (0/45) ŠNS Smėlis ( $k \geq 1.5 \times 10^{-5} \text{ m/s}$ ) Esamas nejudintas gruntas	Armuojantis geotinklas Neaustinė geotekstilė
2	Betono plytelių dangos konstr. (su skaldos pagr. sluoksniu)		Betono plytelės Skaldos atsijos (0/5) Dolomitinės skaldos pagrindo sluoksnis (0/45) ŠNS Smėlis ( $k \geq 1.5 \times 10^{-5} \text{ m/s}$ ) Esamas nejudintas gruntas	Armuojantis geotinklas Neaustinė geotekstilė
3	Vejos dangos konstr.		Augalinis sluoksnis Esamas nejudintas gruntas	
Pastabos: 1. Kairėje stulpelio pusėje nurodyti deformacijų moduliai $E_{v2}$ , MPa; dešinėje - atskirų sluoksnių storiai, cm; 2. Jei įrengiant dangos konstrukcijos pagrindus, statybos metu pasiekiamas reikiamas deformacijos modulis, papildomas 20 cm smėlio sluoksnis, armuojantis geotinklas su neaustine geotekstile nenaudojami (neįrengiami).				

PJŪVIS 1-1 M1:100



Atestato Nr.	UAB "VIA PROJECTA"				Objekto pavadinimas: Dviračių tako Ozo g. atkarpoje nuo įvažiavimo į žemės sklypą, adresu Ozo g. 12, ties pastatu, adresu Ozo g. 10A, iki pravažiavimo kelio tarp Vito Gerulaičio ir Ozo gatvių, Vilniuje, statybos projektas		
37380	PV	A. Dudėnas		2021.09	Brėžinio pavadinimas:		
37379	PDV	A. Dudėnas		2021.09	Skersinis pjūvis M1:100		
	INŽ	M. Stankevičiūtė		2021.09	Laida 0		
Etapas	Užsakovas: Vilniaus miesto savivaldybė				Brėžinio indeksas: VIA-2021.9-PP-S-B.2		Lapas
PP							Lapų 1



**SUMEDĖJĘ AUGALAI**  
Žymėjimas plane S

Nr.	Žymėjimas	Pavadinimas	Dydis
1		Esamas saugomas medis	
2		Esamų krūmų kontūrai	
S3		Esamų, išsaugomų krūmų grupė	
S4		Klevas sidabruotasis / Acer freemanii "Celebration"	18-20 SG
S5		Lanksvūnė šermukšniapalė SEM/ Sorbaria sorbifolia SEM	1 m <sup>2</sup> sodinama 3 vnt. 40-60 cm (C) vazone, su suformuotu šaknynu
S6		Lanksva japoninė / Spiraea japonica 'Little Princess'	1 m <sup>2</sup> sodinama 4 vnt. 40-60 cm (C) vazone, su suformuotu šaknynu
S7		Lanksva beržalapė 'THORR' / Spiraea betulifolia	1 m <sup>2</sup> sodinama 3 vnt. 40-60 cm (C) vazone, su suformuotu šaknynu
S8		Lanksva pilkoji GREFSHEIM / Spiraea cinerea GREFSHEIM	1 m <sup>2</sup> sodinama 3 vnt. 60-80 cm (C) vazone, su suformuotu šaknynu

**PROJEKTUOJAMŲ DANGŲ KONSTRUKCIJOS**

Asfaltbetono dangos konstr. (briviškai)	 100: Asfalto viršutinis sluoksnis (AC 8 VN, raudonos sp.) 15: Asfalto pagrindo sluoksnis (AC 16 PN) 15: Dolomitinės skalos pagrindo sluoksnis (0/45) 21: ŠNS Amuojantis geotekstilas Neaustinė geotekstilė
Betono plytelių dangos konstr. (su sąsagų šluokšniu)	 100: Betono plytelės 15: Šaltosios sąsagos (0/5) 15: Dolomitinės skalos pagrindo sluoksnis (0/45) 19: ŠNS Amuojantis geotekstilas Neaustinė geotekstilė
Asfaltbetono dangos konstr. (su sąsagų šluokšniu per pravažiavimą)	 100: Asfalto viršutinis sluoksnis (AC 11 VN, raudonos sp.) 15: Asfalto pagrindo sluoksnis (AC 22 PN) Esama asfaltbetono dangos konstrukcija, nufuržuota 4 cm
Vėjos dangos konstr.	 15: Augalinis sluoksnis Esamas nejudintasis gruntas

**PROJEKTUOJAMOS DANGOS**

	Asfalto danga (plato)
	Betono plytelių danga su skalos pagrindo sluoksniumi
	Asfalto danga dviračių takui (raudonos spalvos)
	Asfalto danga dviračių takui (per pravažiavimą, raudonos spalvos)
	Veja

**SUTARTINIAI ŽYMĖJIMAI**

	Gatvės ašinė linija
	Gatvių raudonosios linijos
	Sklypų ribos
	Gatvės bortai (100.30.15, betoniniai)
	Įžeminti (įleisti) gatvės bortai (aukščių skirtumas 0 cm)
	Vejos borteliai (100.20.8, betoniniai)
	ŽN įspėjamasis paviršius (geltonos sp. trinkelės)
	ŽN vedimo paviršius (geltonos sp. trinkelės)

TIIS derinimo lentelė		Data		Prašymas Nr.	
Patvirtina	Įvykdytas	Patvirtina	Įvykdytas	Patvirtina	Įvykdytas
		2021 09 19	2021 09 29	TIIS1-20210919-023825	

Koordinatų sistema: Vilniaus vietinė/LKS-94  
Aukščių sistema: LAS07, LIT20G

A.ŠERELIO INDIVIDUALI ĮMONĖ		Data		Prašymas Nr.	
Patvirtina	Įvykdytas	Patvirtina	Įvykdytas	Patvirtina	Įvykdytas
		2021 09 17	2021 09 17	TIIS1-20210917-023825	

Koordinatų sistema: Vilniaus vietinė/LKS-94  
Aukščių sistema: LAS07, LIT20G

TIIS derinimo lentelė		Data		Prašymas Nr.	
Patvirtina	Įvykdytas	Patvirtina	Įvykdytas	Patvirtina	Įvykdytas
		2021 10 01	2021 10 28	TIIS1-20210930-028556	

Koordinatų sistema: Vilniaus vietinė/LKS-94  
Aukščių sistema: LAS07, LIT20G

A.ŠERELIO INDIVIDUALI ĮMONĖ		Data		Prašymas Nr.	
Patvirtina	Įvykdytas	Patvirtina	Įvykdytas	Patvirtina	Įvykdytas
		2021 09 30	2021 09 30	TIIS1-20210930-028556	

Koordinatų sistema: Vilniaus vietinė/LKS-94  
Aukščių sistema: LAS07, LIT20G

Ateštato Nr.	UAB "VIA PROJECTA"			Objekto pavadinimas:	Laida
37380	PV	A. Dudėnas	2021.09	Brėžinio pavadinimas: Dviračių tako Ozo g. atkarpoje nuo įvažiavimo į žemės sklypą, adresu Ozo g. 12, ties pastatu, adresu Ozo g. 10A, iki pravažiavimo kelio tarp Vito Gerulioičio ir Ozo gatvių, Vilniuje, statybos projektas	0
37379	PDV	A. Dudėnas	2021.09		
ŽPRV49	PDV	D.Želvenienė	2021.09		
Etapas	Užsakovas:			Brėžinio indeksas:	Lapas
PP	Vilniaus miesto savivaldybė			VIA-2021.9-PP-S-Ž	Lapų
					1 1

**DETALŪS METADUOMENYS**

<b>Dokumento sudarytojas (-ai)</b>	Vilniaus miesto savivaldybė 188710061, Konstitucijos pr. 3, LT-09601, Vilnius
<b>Dokumento pavadinimas (antraštė)</b>	DĖL PRAŠYMO PRITARTI PP Dviračių tako Ozo g. atkarpoje
<b>Dokumento registracijos data ir numeris</b>	2022-03-29 Nr. A51-40155/22(3.3.2.26-MPA)
<b>Dokumento gavimo data ir dokumento gavimo registracijos numeris</b>	–
<b>Dokumento specifikacijos identifikavimo žymuo</b>	ADOC-V1.0
<b>Parašo paskirtis</b>	Pasirašymas
<b>Parašą sukūrusio asmens vardas, pavardė ir pareigos</b>	Mindaugas Pakalnis, Vilniaus miesto savivaldybės administracijos vyriausiasis architektas, Administracijos direktorius
<b>Sertifikatas išduotas</b>	MINDAUGAS PAKALNIS LT
<b>Parašo sukūrimo data ir laikas</b>	2022-03-28 15:54:54 (GMT+03:00)
<b>Parašo formatas</b>	XAdES-T
<b>Laiko žymoje nurodytas laikas</b>	2022-03-28 15:55:08 (GMT+03:00)
<b>Informacija apie sertifikavimo paslaugų teikėją</b>	EID-SK 2016, AS Sertifitseerimiskeskus EE
<b>Sertifikato galiojimo laikas</b>	2020-11-03 20:19:13 – 2025-11-02 23:59:59
<b>Informacija apie būdus, naudotus metaduomenų vientisumui užtikrinti</b>	"Registravimas" paskirties metaduomenų vientisumas užtikrintas naudojant "RCSC IssuingCA, VI Registru centras - i.k. 124110246 LT" išduotą sertifikatą "Dokumentų valdymo sistema Avilys, Vilniaus miesto savivaldybės administracija, į.k. 188710061 LT", sertifikatas galioja nuo 2021-12-20 09:38:49 iki 2024-12-19 09:38:49
<b>Pagrindinio dokumento priedų skaičius</b>	–
<b>Pagrindinio dokumento priedamų dokumentų skaičius</b>	–
<b>Priedamo dokumento sudarytojas (-ai)</b>	–
<b>Priedamo dokumento pavadinimas (antraštė)</b>	–
<b>Priedamo dokumento registracijos data ir numeris</b>	–
<b>Programinės įrangos, kuria naudojantis sudarytas elektroninis dokumentas, pavadinimas</b>	Dokumentų valdymo sistema „Avilys“, versija 3.5.56
<b>Informacija apie elektroninio dokumento ir elektroninio (-ių) parašo (-ų) tikrinimą (tikrinimo data)</b>	Atitinka specifikacijos keliamus reikalavimus. Visi dokumente esantys elektroniniai parašai galioja (2022-03-29 13:28:30)
<b>Paieškos nuoroda</b>	–
<b>Papildomi metaduomenys</b>	Nuorašą suformavo 2022-03-29 13:28:30 Dokumentų valdymo sistema „Avilys“