

## Viešosios konsultacijos dėl dviračių tako Antakalnyje apibendrinimas

Konsultacija su gyventojais vyko 2023 m. spalio 16 d. Antakalnio seniūnijoje. Susitikime dalyvavo 9 gyventojai.

Šios pirminės konsultacijos tikslas buvo surinkti kuo daugiau visuomenės idėjų ir pasiūlymų projektuojamam dviračių takui. Projekto komandai atlikus pasiūlymų analizę ir vertinimą, planuojama surengti antrąją viešą konsultaciją.

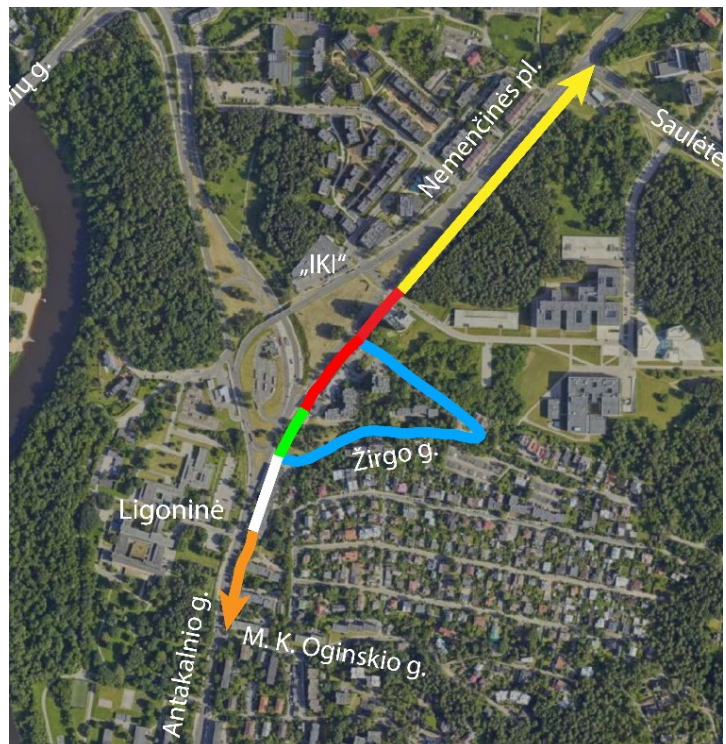
Šiame dokumente pateikiame diskusijų grupių apibendrintą pasiūlymų sąrašą kartu su nuotraukomis iš „Google Street View“ ir žymėjimu žemėlapyje (žr. 2 pav.). Pasiūlymai surikiuoti pagal tako atkarpas nuo projektuojamo dviračių tako pradžios ties M. K. Oginskio g. iki pabaigos ties Saulėtekio alėja.



1 pav. Darbas grupėse viešos konsultacijos metu

**I. Oranžine spalva pažymėta probleminė, siaura, atkarpa nuo M. K. Oginskio g. iki pėsčiųjų perėjos ties įvažiavimu į Vilniaus miesto klinikinę ligoninę (toliau – ligoninė), čia palei esamą šaligatvį iš vienos pusės eina žema atraminė akmeninė sienelė (žr. 3 pav.), o iš kitos pusės eilė neseniai pasodintų medžių. Buvo gauti gyventojų siūlomai:**

- 1) siekiant išsaugoti daugiau medžių, dviračių taką siūloma siaurinti arba jaunos medžius persodinti arčiau važiuojamosios dalies, arba perkelti atraminę sienelę toliau nuo gatvės;
- 2) brandų klevą prie perėjos į ligoninę siekti išsaugoti (žr. 4 pav.);
- 3) apsvarstyti, ar nebūtų verta dviračių taką įrengti kitoje Antakalnio g. pusėje, nugriovus ligoninės tvorą;
- 4) tako pradžioje, ties sankryža su M. K. Oginskio g., įrengti dviračių pervažą ir apsvarstyti galimybę sujungti projektuojamą dviračių taką su esamu dviračiu taku kitoje gatvės pusėje.



2 pav. Situacijos schema

Oginskio g., įrengti

dviračių pervažą ir apsvarstyti galimybę sujungti projektuojamą dviračių taką su esamu dviračiu taku kitoje gatvės pusėje.



3 pav. Atraminė sienelė ir jauni medžiai



4 pav. Klevas prie pėsčiųjų perėjos į ligoninę

**II. Baltos spalvos atkarpoje yra „Antakalnio“ viešojo transporto (toliau – VT) stotelė.** Buvo gauti gyventojų siūlymai:

- 1) įrengti įvažą, nes šiuo metu automobiliai laukia už stotelėje sustojusių autobusų;
- 2) perkelti stotelę kitur, jei tai įmanoma. Pavyzdžiui, į „Antakalnio žiedo“ stotelę.

**III. Žalios spalvos atkarpoje pėsčiųjų takas eina arti važiuojamosios dalies, prie tako yra nedidelis šlaitas ant kurio pramintas takelis (žr. 5 pav.).**

Gyventojai pateikė kelis variantus:

- 1) pėsčiųjų taką palikti savo vietoje, o kalvelės viršuje įrengti dviračių taką;
- 2) pašalinus ant šlaito augančius uosialapius klevus (rūšis priskirta invaziniams augalams), išlyginti reljefą ir dviračių taką įrengti apačioje kartu su pėsčiųjų taku.



5 pav. Kalvelė ir uosialapiai klevai

**IV. Raudonos spalvos atkarpoje yra probleminė, siaura vieta dėl VT stotelės „Nemenčinės pl.“ (žr. 6 pav.) ir parkavimo aikštelės (žr. 7 pav.).** Čia buvo sulaukta kelių skirtingų gyventojų pasiūlymų:

- 1) perkelti dviračių trasą į Žirgo g., taip siaurą atkarpą apeinant aplink. Pavyzdžiui, pertvarkant Žirgo gatvę, kaip dviračių gatvę (žr. 2 pav., pažymėta mėlyna spalva);
- 2) perkelti „Nemenčinės pl.“ stotelėje stojančias viešojo transporto priemones į „Antakalnio žiedo“ stotelę (kai kuriems maršrutams tektų apvažiuoti papildomą ratą);



6 pav. Stotelė „Nemenčinės pl.“



7 pav. Parkavimo aikštelė

3) panaikinti „Nemenčinės pl.“ stotelės įvažą ir vieną iš dviejų esamų juostų skirti autobusams. Tuo pačiu buvo prieštaraujančių, sakančių kad „A“ juosta čia nereikalinga, kadangi autobusai nevēluoja ir spūstys nesusidaro;

4) daryti šioje atkarpoje bendrą dviračių ir pėsčiųjų taką, jeigu neužtenka vietos atskiriems takams įrengti. Tuo pačiu dalis gyventojų prieštaravo, atkreipdami dėmesį, kad pėsčiųjų ir dviračių takai turi būti atskiri;

5) dalį stovėjimo aikštelės panaudoti dviračių tako įrengimui;

6) šaligatvio viduryje augančią tuopą prašoma bandyti išsaugoti (žr. 8 pav.). Šalinti tik kraštutiniu atveju.



8 pav. Tuopa šaligatvio viduryje

#### V. **Geltonos spalvos** atkarpoje yra asfaltuotas pėsčiųjų takas, atitrauktas nuo važiuojamosios dalies ir

**einantis tarp medžių** (žr. 9 pav.). Buvo gautas gyventojų pasiūlymas šioje atkarpoje įrengti du takus. Laisvame plote palei gatvę įrengti dviračių taką greitajam važiavimui, o tarp medžių esantį takelį praplatinti ir palikti bendrą dviračių ir pėsčiųjų taką. Bendras takas būtų skirtas rekreacinėms kelionėms ir mažo greičio judėjimui, taip pat gyventojai norėtų, kad prie tako būtų įrengti suoliukai.



9 pav. Asfaltuotas pėsčiųjų takas tarp medžių.

## VI. Kiti siūlymai ir pastebėjimai:

- a) Bendrai, kur leidžia aplinkybės, siūloma siaurinti važiuojamosios dalies plotą arba traukti ją į priešingą pusę, taip atlaisvinant vietą dviračių ir pėsčiųjų judėjimui bei želdynams;
- b) Apsvarstyti naikinti šviesoforinę sankryžą ties parduotuve „IKI“ (Nemenčinės pl. 2), paliekant tik pėsčiųjų šviesoforą;
- c) Išsakytas pasiūlymas planuojamą dviračių taką ir multimodalinę aikštelę sujungti su Kareivių g. dviračiu taku. Tą buvo siūloma įgyvendinti skirtingais būdais. Įrengti dviračių taką greta degalinės „BP“ (Antakalnio g. 128), kur dabar dviratininkai važinėja pramintu taku. Plėsti viaduką, kad dviračių takas atsirastų jame arba įrengti dviračių taką pro „IKI“ parduotuvę ir Antakalnio skulptūrų-suoliukų parką. Taip pat pasiūlyta įrengti dviračių taką už ligoninės, vietoje dabar esančio žvyro tako.