

VILNIAUS MIESTO SAVIVALDYBĖS ADMINISTRACIJOS VEIKLOS PLANAS KŪRYBINIŲ LABORATORIJŲ IR CENTRŲ INOVACIJOMS SKATINTI



Autorės:

Dr. Erika Godlevska, Ateities visuomenės institutas
Indrė Norkeliūnė, Ateities visuomenės institutas

Bendraautorės:

Veronika Jaruševičiūtė, Vilniaus miesto savivaldybės administracija
Rūta Matonienė, Vilniaus miesto savivaldybės administracija
Lina Melianienė, Vilniaus miesto savivaldybės administracija

TURINYS

Santrumpos	3
Sąvokos	4
Įvadas	6
1. Kūrybiniai centrai Vilniaus mieste: strateginių dokumentų apžvalga	8
1.1. Nacionalinių strateginių dokumentų apžvalga	9
1.2. Vilniaus miesto strateginių dokumentų apžvalga	15
2. Vilniaus kūrybinių centrų apžvalga	20
2.1. Kūrybinių centrų kiekis ir išsidėstymas mieste	20
2.2. Kūrybinių centrų veiklos modeliai ir specializacija	22
3. Finansavimo priemonių apžvalga kūrybinių centrų MTEPI veiklai	29
3.1. Nacionalinio lygmens ES struktūrinės paramos finansavimo priemonės	29
3.2. Vilniaus miesto savivaldybės lygmens finansavimo priemonės	36
Išvados	40
Rekomendacijos	44
Veiksmų planas	47
Literatūros sąrašas	51
Priedai	53

SANTRUMPOS

EP – eksperimentinė plėtra

ES – Europos Sąjunga

I – inovacijos

KKI – kūrybinės ir kultūrinės industrijos

MT – moksliniai tyrimai

MTEP – moksliniai tyrimai ir eksperimentinė plėtra

MTEPI – moksliniai tyrimai, eksperimentinė plėtra ir inovacijos

SAVOKOS

Inovacija – tai naujas arba patobulintas produktas ar procesas (arba jų derinys), kuris ženkliai skiriasi nuo ankstesnių vieneto produktų ar procesų ir kuris yra prieinamas potencialiems naudotojams (produkto atveju) arba kuris vieneto yra naudojamas (proceso atveju). (Oslo vadovas 2018).

Kultūrinės ir kūrybinės industrijos (KKI) – kūrybiškumu ir intelektiniu kapitalu grindžiamos tarpsektorinės ekonominės veiklos, kuriančios materialius produktus ir nematerialias intelektines arba menines paslaugas, pasižyminčias kūrybine, kultūrine ir ekonomine verte (Kultūros ir kūrybinių industrijų politikos 2015–2020 metų plėtros kryptys, 2015). KKI sąrašas pagal ekonominės veiklos rūšių klasifikatorių (EVRK) pridedamas (1 priedas).

Kūrybinės inovacijos – kultūros ir kūrybinių industrijų subjektų kuriamos ir diegiamos sisteminės inovacijos, apimančios technologinius, organizacinius, proceso sprendimus ir kuriančios arba naudojančios kultūrinį simbolinį turinį ir pasižyminčios tarpsektoriškumu (Vilniaus miesto kūrybinių centrų ir laboratorijų apžvalga, 2017).

Kūrybinių inovacijų ekosistema – savitarpio priklausomybe pasižyminčių kultūros ir kūrybinių industrijų subjektų, jų veiklai reikalingos infrastruktūros, kūrybinių gebėjimų ugdymo sistemų, kūrybos ekonomikos skatinimo priemonių ir kitų elementų visuma, užtikrinanti sistemišką kūrybinių inovacijų kūrimą ir diegimą, skatinanti kūrybinių inovacijų poreikį visuomenėje bei sukurianti teisinės, administracinės, infrastruktūrinės, finansinės prielaidas kurti ir diegti kūrybines inovacijas (Vilniaus miesto kūrybinių centrų ir laboratorijų apžvalga, 2017).

Kūrybinis centras – vieta, fizinė arba virtuali, kuri sutelkia kultūros ar kūrybos sektoriaus fizinius ir / ar juridinius asmenis ir suteikia paramą materialiais ar nematerialiais ištekliais (įranga, patalpos, finansinė parama, konsultacijos, specializuotos paslaugos) tinklaveikai, kūrybinio verslo, inovacijų vystymui ar bendruomenės įtraukimui, kūrybinių industrijų plėtrai (Vilniaus miesto kūrybinių centrų ir laboratorijų apžvalga, 2017).

Moksliniai tyrimai ir eksperimentinė plėtra (MTEP) – tai kūrybiškas ir sistemingas darbas, atliekamas siekiant plėsti turimas žinias, įskaitant žinias apie žmoniją, kultūrą ir visuomenę, ir rasti naujų tokių žinių pritaikymo būdų. MTEP sąvoka apima tris veiklos rūšis: fundamentinius, taikomuosius tyrimus ir eksperimentinę plėtrą (Frascati vadovas, 2015).

Socialinė inovacija – inovacija, kuria numatomi (socialiniai) tikslai, siekiant didinti asmenų ar bendruomenių gerovę.

ĮVADAS

Miestų ir regionų plėtros kontekste kūrybos ekonomika įgyja vis didesnį poveikį ir reikšmę. Tarptautiniuose tyrimuose ir strateginiuose Europos Sąjungos dokumentuose pažymima, kad kūrybinis sektorius yra mažiau paveikus ekonominėms krizėms ir sparčiau susidoroja su jų padariniais nei kiti sektoriai. Kultūrinės ir kūrybinės industrijos kuria aukštą pridėtinę vertę, didina vietovių patrauklumą, pritraukia kvalifikuotus darbuotojus ir įmones, investuotojus.¹

Europos Komisija kaip vieną iš kultūros srities prioritetų išskiria kultūrinių ir kūrybinių industrijų verslumo ir inovacijų potencialo skatinimą.² Kultūros srities darbo plane 2019–2020 metams (*ang. Work Plan for Culture 2019–2022*) pabrėžiamas kultūros ir kūrybinių industrijų tarpsektorinis bendradarbiavimas su kitomis sritimis, integracija su skaitmeninėmis technologijomis. Ypatingas dėmesys skiriamas kultūros vaidmeniui vietos lygmeniu, gyvenamosios aplinkos gerinimui, socialinėms inovacijoms.³

Kūrybiniai centrai ir laboratorijos yra kūrybinių industrijų ekosistemos dalis. Tai sparčiai augantis pasaulinis fenomenas, tapęs kūrybinės ekonomikos inovacijų plėtros priemone. Kūrybiniai centrai apjungia technologijas, kūrybą, mokslą, suburia skirtingų sričių atstovus, bendruomenes, kuria inovacijas. Europos Sąjungos lygiu finansuotos programos ir iniciatyvos, skirtos kūrybinių centrų plėtrai, skatinimui ir bendradarbiavimui (*EU network of creative hubs, Cultural and Creative Spaces and Cities, The network of young creative entrepreneurs, kt.*), tačiau šalys narės skatinamos tai daryti ir nacionaliniu lygiu.

Vilniuje, kaip ir kituose Europos kūrybiniuose miestuose, pastaraisiais metais įsiteigė įvairaus tipo kūrybinių centrų ir laboratorijų. Siekiant skatinti Vilniaus miesto kūrybinių erdvių veiklą ir inovacijų kūrimą, užsibrėžtas **tikslas** – parengti veiksmų planą, skirtą fiksuoti ir paremti politikos pokyčių įgyvendinimą efektyvesnei kūrybinių centrų veiklai ir galimai plėtrai.

¹ Europos Komisija, 2010, p. 5, KEA, 2017, p. 28

² https://ec.europa.eu/culture/policy/cultural-creative-industries_en

³ Council conclusions on the Work Plan for Culture 2019-2022

(2018/C 460/10), Official Journal of the European Union 21.12.2018, C 460/12 [https://eur-lex.europa.eu/legal-content/EN/TXT/PDF/?uri=CELEX:52018XG1221\(01\)&from=EN](https://eur-lex.europa.eu/legal-content/EN/TXT/PDF/?uri=CELEX:52018XG1221(01)&from=EN)

Veiksmų plano parengimui (tikslui) pasiekti numatyti šie uždaviniai:

1. apžvelgti nacionalinius ir Vilniaus miesto strateginius dokumentus;
2. apžvelgti Vilniaus miesto kūrybinių centrų išsidėstymą, modelius, specializacijas;
3. apžvelgti municipalines ir ES struktūrinių fondų finansavimo priemones kūrybinių centrų MTEPI veiklai.

Veiksmų planas rengtas vadovaujantis atliktomis apžvalgomis, diskusijomis ir aptarimais su Vilniaus miesto savivaldybės administracijos atstovais, kūrybinių centrų atstovais, gerąja užsienio patirtimi ir ekspertų rekomendacijomis, pateiktomis *Policy Clinic*⁴ ir pažintinių vizitų į Vilniaus miesto ir projekto partnerių kūrybinius centrus metu.

Rengiant apžvalgas ir veiksmų planą, buvo orientuojamasi į šias tematikas: 1) kūrybinių laboratorijų ir centrų įkūrimą, 2) investicijas į mokslinius tyrimus ir eksperimentinę plėtrą (MTEPI), 3) inovacijų komercializaciją.

Vilniaus miesto kūrybinių centrų plėtros veiksmų planas parengtas Vilniaus miesto savivaldybei įgyvendinant tarptautinio bendradarbiavimo programos Interreg Europe finansuojamą projektą „URBAN MANUFACTURING. Bendradarbiavimas su kūrybinėmis laboratorijomis ir centrais, skatinant kūrybines inovacijas“.

⁴ Policy Clinic Vilnius ekspertų susitikimas vyko 2018 m. rugsėjo 5-6 d. Vilniaus miesto savivaldybės administracijai įgyvendinant projektą „URBAN MANUFACTURING. Bendradarbiavimas su kūrybinėmis laboratorijomis ir centrais, skatinant kūrybines inovacijas“, <https://www.interregeurope.eu/urbanm/>

1. Kūrybiniai centrai Vilniaus mieste: strateginių dokumentų apžvalga

Europos Sąjungoje kūrybinių ir kultūrinių industrijų sektorius išskiriamas kaip vienas dinamiškiausių Europos sektorių, kuriantis aukštą pridėtinę vertę. KKI pasižymi ne tik dideliu ekonominiu potencialu, yra perspektyvus, augantis ir kuriantis inovacijas sektorius, bet ir laikomas veiksmingu kitų sektorių inovacijų varikliu. Dėl savo potencialo apskritai ir inovacijų, MTEP kontekste KKI svarba tiek finansine, tiek socialine ir kultūrine (vertybine) prasme yra labai reikšmingos nacionalinėse ir pasaulio ekonomikose. Lietuvos nacionaliniuose kultūros strategijos dokumentuose kultūrinių ir kūrybinių industrijų sektorius apibrėžiamas kaip reikšmingas ir augantis ūkio sektorius, todėl planuojant Vilniaus miesto strategines kryptis, ypatingai – rengiant naujo laikotarpio nuo 2021 m. strateginius miesto ir kultūros politikos dokumentus ir finansavimo instrumentus, svarbu užtikrinti KKI sektoriaus plėtrą ir jo skatinimo instrumentus.

Pirmojoje dalyje apžvelgti: 1) nacionaliniai strateginiai (Lietuvos pažangos strategija „Lietuva 2030“, 2014–2020 metų nacionalinės pažangos programa); 2) inovacijų, mokslinių tyrimų (Lietuvos inovacijų 2010–2020 metų strategijos, Prioritetinės mokslinių tyrimų ir eksperimentinės (socialinės, kultūrinės) plėtros ir inovacijų raidos (Sumanios specializacijos) kryptys, kt.); 3) kultūros srities (Kultūra 2030. Kultūros politikos kryptys, Kultūros ir kūrybinių industrijų politikos 2015–2020 metų plėtros kryptys, Kultūros objektų aktualizavimo 2014–2020 m. programa) dokumentai, galintys daryti poveikį kūrybinių centrų plėtrai, finansavimui ir ekosistemos gerinimui.

Antrojoje dalyje nagrinėta pagrindinis Vilniaus miesto dokumentas – Vilniaus miesto 2010–2020 m. strateginis plėtros planas, trumpesnio laikotarpio veiklos planai, Vilniaus miesto savivaldybės 2011–2020 metų kultūros strategijos gairės.

Apžvelgiant dokumentus buvo orientuojamasi į kūrybinių industrijų plėtrą, kūrybinių centrų plėtrą, MTEP ir inovacijų skatinimą kūrybinėse industrijose.

1.1. Nacionalinių strateginių dokumentų apžvalga

Siekiant įvertinti kūrybinių centrų plėtros prielaidas ir jų ekosistemos gerinimą, pirmiausia buvo apžvelgti strateginiai nacionaliniai, mokslo, inovacijų, kultūros srities strateginiai dokumentai (1 pav.).

1 paveikslas. Apžvelgti nacionaliniai dokumentai



Šaltinis: sudaryta autorių.

Lietuvos pažangos strategijoje „Lietuva 2030“⁵ numatytos trys pagrindinės permainų kryptys, kurios remiasi atvirumo, kūrybingumo ir atsakomybės principais: sumani visuomenė, sumani ekonomika, sumanus valdymas.

Strategijoje vaizduotė, kūrybiškumas ir kritinis mąstymas vertinami kaip svarbūs šalies ištekliai, kurie turi būti ugdomi nuo mažens visą gyvenimą. Kultūra suvokiama kaip visuomenės savivokos ir saviraiškos kultūra, užimanti ypač svarbią vietą ir kurianti pridėtinę vertę įvairiose visuomenės gyvenimo srityse. Siekiama skatinti kultūros ir įvairių gyvenimo sričių partnerystę, panaudojant kūrybos produktus ir kultūros paslaugas, o mokslo ir tyrimų institucijų finansavimą prioritetiškai orientuoti į rinkai aktualių inovacijų kūrimą. Ypatinai svarbu, kad Lietuvos pažangos strategijoje pabrėžiama tarpsektorinio bendradarbiavimo svarba – kurti sąlygas verslo,

⁵ Lietuvos pažangos strategija „Lietuva 2030“, patvirtinta LR Seimo nutarimu 2012 m. gegužės 15 d. Nr. XI-2015

švietimo, mokslo ir kultūros integracijai; sudaryti palankias sąlygas kūrybos ir kultūros pramonės plėtrai šalyje bei konkurencingumui tarptautinėse rinkose.

Įvardintos strategijos „Lietuva 2030“ kryptys ir nuostatos tiesiogiai skatina kūrybingumo ugdymą, tarpsektorinį verslo, mokslo, švietimo ir kultūros bendradarbiavimą inovacijų kūrimui ir tarptautiniam konkurencingumui didinti.

Nacionalinėje darnaus vystymo strategijoje⁶ numatytas ilgalaikis tikslas švietimo ir mokslo srityje – išugdyti išsilavinusius, savarankiškus, aktyvius ir atsakingus visuomenės narius, sustiprinti intelektualinį visuomenės potencialą, kad žinios ir mokslas užtikrintų darnų ekonominių, socialinių ir aplinkosaugos tikslų įgyvendinimą. MTEP srityje užsibrėžta siekti veiksmingesnio tyrimų rezultatų taikymo, modernių, mažesnį neigiamą poveikį aplinkai darančių gamybos ir informacijos technologijų kūrimo ir diegimo.

Kultūros sritis sietina su kultūros savitumo – kalbos, etninės ir regioninės kultūros, istorinio kultūros paveldo, tautinių bendrijų – išsaugojimu.

Pastebėtina, kad mokslas ir švietimas Nacionalinėje darnaus vystymo strategijoje sietinas su technologinių inovacijų kūrimu, aplinkosauga, ekonomika, o kultūros sritis – išskirtinai su etninės kultūros ir paveldo išsaugojimu.

2014–2020 metų nacionalinės pažangos programos pirmasis prioritetas – „Visuomenės ugdymas, mokslas ir kultūra“. Šiame nacionaliniame dokumente numatyti uždaviniai, kurie tiesiogiai sietini su kūrybinių centrų plėtra, tarpsektoriniu bendradarbiavimu, vietos bendruomenių įtraukimu, MTEP įgūdžių ugdymu, inovacijų kūrimu ir verslumo skatinimu. Nacionalinėje pažangos strategijoje numatoma remti šiai apžvalgai aktualius veiksmus: į vaikus ir jaunimą orientuotus nacionalinio lygmens kultūros reiškinius, mokslinio ir technologinio kūrybiškumo lokalias kūrybines iniciatyvas; plėtoti kūryba pagrįstas partnerystes; remti naujoviškas socialines ir kultūrinės iniciatyvas, susijusias su miestų mikrorajonuose ir regionuose gyvenančių, socialinę atskirtį patiriančių ar kitų specifinių gyventojų grupių įtraukimu į kultūros kūrimą; diegti tęstinės horizontalias programas, skirtas verslumui ir inovaciniam gebėjimams ugdyti, visais švietimo lygiais, jas tarpusavyje integruoti; ugdyti mokinių, studentų ir tyrėjų verslumo praktinius įgūdžius; remti kompleksines verslumo ugdymo priemones; skatinti žinių komercinimą; skatinti žinių apie technologijas, inovacijas

⁶ Nacionalinė darnaus vystymosi strategija, patvirtinta LR Vyriausybės nutarimu 2003 m. rugsėjo 11 d. Nr. 1160

ir šių sričių profesijas sklaidą tarp mokinių; skatinti tarpsektorinį (įskaitant mokslo ir meno) ir tarpinstitucinį MTEP bendradarbiavimą (įskaitant bendradarbiavimą tarp Lietuvos regionų).

2014–2020 metų nacionalinės pažangos programos horizontaliojo prioriteto „Kultūra“ tarpinstitucinis veiklos planas. Plano paskirtis – konsoliduojant 2014–2020 metų Europos Sąjungos struktūrinių fondų lėšas panaudoti kultūros srities sektoriaus potencialą – stiprinti visuomenės tapatybę, kūrybingumą, plėtoti kultūros paslaugas visoje Lietuvoje ir skatinti Lietuvos kultūros sklaidą ir konkurencingumą tarptautiniu mastu. Nagrinėjamai temai ypatingai aktualios šios numatytos veiklos sritys ir investavimo kryptys: mokslinių tyrimų ir eksperimentinė plėtra, skatinant kūrybines ir kultūrinės inovacijas; kūrybinių ir kultūrinių industrijų plėtra.

Lietuvos inovacijų 2010–2020 metų strategijos⁷ tikslas – kurti kūrybingą visuomenę, sudaryti sąlygas plėtoti verslumą ir inovacijas. Vizijoje numatoma, kad švietimo, mokslo, mokslinių tyrimų ir eksperimentinės plėtros sistema, sąveikaudama su verslu, padės ugdyti kūrybingą visuomenę, kurs aukšto lygio žinių bazę naujovėms.

Lietuvos inovacijų strategijoje užsibrėžtas siekis „diegti sisteminių požiūrį į inovacijas“, „plėtoti įvairias inovacijas: skatinti technologines, netechnologines, socialines, viešąsias inovacijas“, kūrybinės industrijos minimos prie perspektyviausių ūkio sričių, tarpsektorinis bendradarbiavimas kuriant inovacijas suprantamas tik kaip „mokslo, studijų ir verslo sąveika“, neįtraukiant kultūros ir meno sektorių.

Pastebėtina, kad vėliau nei inovacijų strategijoje rengtuose inovacijų politikos dokumentuose, atsiranda didesnė kultūros ir kūrybinių industrijų įtrauktis, formaliai sudaranti prielaidas įsitraukti į MTEP ir inovacijų kūrimą. Valstybės parama moksliniams tyrimams ir inovacijoms teikiama pagal **Prioritetines mokslinių tyrimų ir eksperimentinės (socialinės, kultūrinės) plėtros ir inovacijų raidos (Sumanios specializacijos) kryptis**,⁸ kuriose išskirti šeši prioritetai. Vienas jų – „Įtrauki ir kūrybinga visuomenė“, apimanti šias kultūrinių ir kūrybinių industrijų sritis: dizaino ir audiovizualiniu medijų technologijos, naujas arba iš esmės patobulintas mišriąsias

⁷ Lietuvos inovacijų 2010–2020 metų strategija, patvirtinta LR Vyriausybės nutarimu 2010 m. vasario 17 d. Nr. 163

⁸ LR Vyriausybės nutarimas Dėl prioritetinių mokslinių tyrimų ir eksperimentinės (socialinės, kultūrinės) plėtros ir inovacijų raidos (Sumanios specializacijos) kryptčių patvirtinimo, 2013 m. spalio 14 d. Nr. 951

kompetencijos ugdymo technologijas, formaliojo ugdymo ir neformaliojo švietimo didaktikos technologijas.⁹ Detaliau KKI ir MTEPI finansavimo galimybės ir programos nagrinėjamos ES investicijų priemonių skyriuje.

2014–2020 metų Europos Sąjungos fondų investicijų veiksmų programa numato investicijų prioritetus ir intervencinių veiksmy sritis. Nagrinėjamai temai aktualus pirmasis prioritetas – mokslinių tyrimų, technologinės plėtros ir inovacijų skatinimas, apimantis mokslinių tyrimų ir inovacijų (MTI) infrastruktūros tobulinimą, tyrimų plėtrą Sumanios specializacijos kryptimis, produktų ir paslaugų kūrimą, žinių komercinimą, jungimąsi į tarptautinius tinklus ir kt. Pabrėžtina, kad kultūra nėra įtraukta į vienuolika Europos Sąjungos fondų investicijų veiksmų programos prioritetų. Kultūros sričiai numatytų ES investicijų paskirstymas apibrėžtas anksčiau aptartoje 2014–2020 metų nacionalinės pažangos programos horizontaliojo prioriteto „Kultūra“ tarpinstituciniame veiklos plane, kuris vertinamas tik kaip „iš dalies pasiteisinęs įrankis, sietinas su kitų institucijų vangiu prisijungimu nevisiškai suvokiant kultūros indelio galimybes siekiant kitų valstybes politikos tikslų“.¹⁰

Naujausia kultūros politikos strategija **Kultūra 2030. Kultūros politikos kryptys** yra ateinančio dešimtmečio kultūros srities pokyčius ir jų poveikį Lietuvos gyventojams apibrėžiančių esminių nuostatų visuma. Strategijos kryptis „Ekonominę vertę kurianti kultūra“ įtvirtina nuostatą stiprinti KKI sektoriaus verslumą ir skatinti įsitraukimą kuriant inovacijas. Šis dokumentas numato nacionalinės inovacijų politikos spragas, deklaruoja egzistuojančią kultūros ir inovacijų plėtros ir ES investicijų finansavimo problematiką ir siūlo aktualius sprendinius: KKI įgalinimas dalyvauti inovacijų kūrimo priemonėse; KKI bendradarbiavimo su kitais sektoriais skatinimas; KKI sektoriaus įmonėms pritaikytų priemonių sukūrimas.

⁹ LR Švietimo ir mokslo ministro, LR Ūkio ministro įsakymas Dėl prioritetinių mokslinių tyrimų ir eksperimentinės (socialinės, kultūrinės) plėtros ir inovacijų raidos (Sumanios specializacijos) krypties „Įtrauki ir kūrybinga visuomenė“ prioritetų veiksmų planų patvirtinimo, 2015 m. kovo 31 d. Nr. V-290/4-175

¹⁰ Kultūra 2030. Kultūros politikos kryptys (projektas)

Kūrybinių industrijų skatinimo ir plėtros strategija¹¹ yra pagrindinis KKI reglamentuojantis nacionalinis dokumentas, padedantis įgyvendinti sąsajas su kitomis valstybės politikos sritimis ir pabrėžiantis tarpinstitucinės politikos būtinybę vystant kūrybines industrijas Lietuvoje. Šios apžvalgos rėmuose aktualiausias yra ketvirtosios krypties nuostatos, numatančios skatinti inovacijas visose KKI srityse: sudaryti sąlygas kūrybinių inovacijų kūrimui ir diegimui, sudaryti sąlygas KKI ekosistemos kūrimuisi ir plėtrai.

Apžvelgiant kūrybinių centrų plėtros galimybes, atkreiptinas dėmesys į **Kultūros objektų aktualizavimo 2014–2020 m. programą** ir numatytus bendruosius kultūros objektų aktualizavimo reikalavimus, susijusius su kūrybinėmis inovacijomis ir KKI: kultūros objekte vykdyti naujo turinio, kokybės, formos ir (arba) apimties kultūros veikla derinant tradicines ir naujausias technologijas ir (ar) netechnologinius kūrybinius sprendimus; objekte vystyti kultūros ir kūrybines industrijas. Šio dokumento nuostatos atkreipia dėmesį į KKI ir kūrybines inovacijas aktualizuojant ir įprasminat kultūros paveldo objektus.

¹¹ Kultūros ir kūrybinių industrijų politikos 2015-2020 metų plėtros kryptys

IŠVADOS

1. Apžvelgti nacionaliniai strateginiai dokumentai – Lietuvos pažangos strategija „Lietuva 2030“, Lietuvos inovacijų 2010–2020 metų strategija, Prioritetinės mokslinių tyrimų ir eksperimentinės (socialinės, kultūrinės) plėtros ir inovacijų raidos (Sumanios specializacijos) kryptys, Kultūra 2030. Kultūros politikos kryptys, Kultūros ir kūrybinių industrijų politikos 2015-2020 metų plėtros kryptys, Kultūros objektų aktualizavimo 2014–2020 m. programa – sudaro prielaidas kūrybinių industrijų plėtrai, investicijoms į mokslinius tyrimus ir eksperimentinę plėtrą, inovacijų kūrimui, žinių ir inovacijų komercinimui. Dokumentų turinys skatina ir aktualizuoja KKI svarbą.

2. Inovacijos nacionaliniuose dokumentuose (Lietuvos pažangos strategija „Lietuva 2030“, Lietuvos inovacijų 2010–2020 metų strategija, Prioritetinės mokslinių tyrimų ir eksperimentinės (socialinės, kultūrinės) plėtros ir inovacijų raidos (Sumanios specializacijos) kryptys) siejamos su aukštosiomis technologijomis, grįstos moksliniais tyrimais ir eksperimentine plėtra (MTEP). Kūrybinės, socialinės ar kitos „minkštosios“ inovacijos strateginiuose Lietuvos minimos fragmentiškai, dominuoja „kietųjų“ – technologinių inovacijų skatinimas. KKI sektoriaus įsitraukimo į inovacijų kūrimo svarba pabrėžiama Kultūros politikos kryptyse Kultūra 2030 ir Kultūros ir kūrybinių industrijų politikos 2015-2020 metų plėtros kryptyse. Pastebimas inovacijų politikos ir MTEP integracijos į strateginius dokumentus fragmentiškumas.

3. Nacionaliniuose dokumentuose MTEP ir inovacijų skatinimas, kūrimas, žinių komercinimas glaudžiai siejamas su vaikų, jaunimo ugdymu, užimtumo didinimu, mokymusi visą gyvenimą programomis. Nėra aiškios ugdymo, švietimo, kultūros politikų ir jų sąsajų su inovacijomis, MTEP.

4. Kūrybinės industrijos ir kūrybinių inovacijų kūrimas sietinas su kultūros paveldo objektų aktualizavimu ir įveiklinimu. Dokumentų nuostatos suponuoja naudoti paveldo objektų infrastruktūrą, įveiklinant jas ir suteikiant erdves inovacijų kūrimui.

1.2. Vilniaus miesto strateginių dokumentų apžvalga

Remiantis Lietuvos Respublikos vietos savivaldos įstatymu,¹² savivaldybės planavimo sistemą sudaro strateginis, teritorijų ir finansinis planavimas. Atsižvelgiant į šios apžvalgos dalies uždavinį – apžvelgti ir įvertinti miesto Vilniaus miesto ir valstybės politikos dokumentus, įtakojančius kūrybinių centrų plėtrą ir finansavimą, šioje dalyje bus nagrinėjamas Vilniaus miesto strateginis plėtros planas, veiklos planai, kultūros ir švietimo sričių strateginiai dokumentai (2 pav.)

2 paveikslas. Apžvelgti Vilniaus miesto dokumentai

Pagrindinis strateginis dokumentas

Vilniaus miesto 2010–2020 m. strateginis plėtros planas

Kultūros strateginiai dokumentai

Vilniaus miesto savivaldybės 2011–2020 metų kultūros strategijos gairėse

Šaltinis: sudaryta autorių.

¹² Lietuvos Respublikos vietos savivaldos įstatymas, 1994 m. liepos 7 d. Nr. I-533 (suvestinė redakcija nuo 2019-01-02 iki 2019-03-14)

Vilniaus miesto 2010–2020 m. strateginis plėtros planas yra pagrindinis ilgalaikis planavimo dokumentas, kuriame suformuota Vilniaus miesto vizija, strateginiai tikslai, uždaviniai, galimos įgyvendinimo priemonės ir siejami rezultatai.

Vilniaus miesto strateginis planas buvo analizuojamas vertinant, ar veiksmų plane numatyti šie aspektai: kūrybinių industrijų plėtra, kūrybinių centrų įkūrimas, investicijos į mokslinius tyrimus ir eksperimentinę plėtrą (MTEP), inovacijų komercializacija.

Vilniaus miesto 2010–2020 m. strateginio plėtros plano¹³ tikslo 1.1. „Kokybiška švietimo sistema, sklandi jaunimo politika, užtikrintas vaikų ir jaunimo užimtumas“ veiksmų plane numatyta plėtoti Vilniaus miesto bendrojo ugdymo mokyklų ir aukštųjų mokyklų bei kultūros ir meno institucijų bendradarbiavimą – „inicijuoti ir remti mokslo ir mokymo įstaigų projektus mokinių kūrybiškumui, iniciatyvumui ugdyti, steigti STEAM centrus.“

Švietimo, vaikų ir jaunimo užimtumo sritis taip pat galėtų būti siejama su kūrybinių centrų plėtra per šiuos numatytus Strateginio plano veiksmus: praplėsti neformaliojo ugdymo įstaigų teikiamų paslaugų spektrą; skatinti ir remti jaunimo organizacijų bendradarbiavimą centrų kūrimąsi; skatinti jaunimo verslumą ir kūrybiškumą; plėtoti esamus ir kurti naujus atvirus jaunimo centrus ir erdves.

Miesto strateginio plėtros plano 1.5 tikslas „Išplėtotą kultūros, sporto, laisvalaikio paslaugų sistema ir sudarytos sąlygos asmens saviraiškai“ numato: 1.5.1. Plėtoti kultūrinę veiklą ir kultūrinius renginius; 1.5.2. Sudaryti sąlygas kokybiškam kultūros sektoriaus viešųjų paslaugų teikimui. 1.5.3. Kurti ir modernizuoti kultūros ir meno traukos centrus. Strateginio plėtros plano veiksmų plane numatyti detalesni veiksmai – plėtoti kultūrinių ir kūrybinių industrijų (KKI) sektorių, skatinti KKI verslumą, tarpsektorinį bendradarbiavimą, gerinti kultūros informacijos kaupimo, sisteminimo ir sklaidos veiklą, gerinti kultūros centrų materialinę bazę, optimizuoti muziejų veiklą, atnaujinti bibliotekų infrastruktūrą, įkurti šiuolaikinį, daugiafunkcinį kultūros centrą, kt.

¹³ Vilniaus miesto 2010-2020 metų strateginio plėtros plano atnaujinimas, patvirtintas Vilniaus miesto savivaldybės tarybos 2017 m. spalio 25 d. sprendimu Nr.1-1204

Kūrybinių centrų aspektu aktualios VSPP 1.6. tikslo „Kokybiška ir patogi gyvenamojo būsto aplinka“ nuostatos ir veiksmai, numatantys skatinti atskirose miesto seniūnijose naujų kūno kultūros, sveikatingumo, pramogų ir laisvalaikio centrų statybą, skatinti verslo organizacijas bendradarbiauti su bendruomenių institucijomis ir NVO, steigiant vaikų ir jaunimo, senjorų užimtumo, šeimų laisvalaikį organizuojančius pramogų centrus.

Inovacijos ir jų skatinimas strateginiame Vilniaus miesto plane minimos ekonominės aplinkos verslui ir investicijų dalyje. Numatoma inicijuoti mokslo, verslo ir vietinės valdžios bendradarbiavimą skatinančius projektus, kurie prisidėtų pritraukiant investicijas moksliniams tyrimams, inovacijoms ir aukštųjų technologijų verslo plėtrai, prisidėti prie VŠĮ „Saulėtekio slėnis“ branduolio infrastruktūros tobulinimo, plėtros.

Atkreiptinas dėmesys, kad sudarant Vilniaus regiono kryptingos plėtros principų (specializacijos) išskirtų krypčių sąrašą, šalia aukštųjų technologijų kūrimo, sumanios pramonės, paslaugų eksporto, transporto sektoriaus ir logistikos, kaip prioritetinė kryptis išskiriamos ir kūrybinės industrijos.¹⁴

Atlikus Vilniaus miesto strateginio plano apžvalgą matyti, kad kūrybinių centrų plėtra glaudžiausiai siejasi su kultūros politika, švietimo ir mokslo, jaunimo politika.

Toliau bus apžvelgiamos Vilniaus miesto savivaldybės kultūros strategijos gairės, kaip pagrindinis kultūros strateginis dokumentas municipaliniu lygiu.

Vilniaus miesto savivaldybės 2011–2020 metų kultūros strategijos gairėse¹⁵ numatyti trys pagrindiniai ilgalaikiai tikslai (prioritetai): kūrybiškumo skatinimas, bendruomenės dalyvavimas, tarptautinio konkurencingumo siekimas, kurie koreliuoja su nacionalinių dokumentų nuostatomis.

¹⁴ Vilniaus regiono plėtros tarybos posėdžio protokolas, 2018 m. gegužės 14 d. Nr. 51/1P-16. [http://lietuvosregionai.lt/upload/Lietuvos%20regionai/Vilniaus%20apskritis/posedziai/2018-05-14/05 14%20protokolas.pdf](http://lietuvosregionai.lt/upload/Lietuvos%20regionai/Vilniaus%20apskritis/posedziai/2018-05-14/05%2014%20protokolas.pdf)

¹⁵ Vilniaus miesto savivaldybės 2011–2020 metų kultūros strategijos gairės. Kultūros politikos ilgalaikiai tikslai ir priemonės, PATVIRTINTAVilniaus miesto savivaldybės tarybos

2011 m. balandžio 15 d. sprendimu Nr. 1-2116

Vilniaus miesto kultūros strateginėse gairėse užsibrėžtas uždavinys išlieka aktualus – plėtoti kūrybinių industrijų sektorių: numatant kūrybinių industrijų programos parengimą ir įgyvendinimą kooperuojant ES, privačias ir savivaldybės lėšas; parengiant KKI industrijų strategiją ir skatinant verslumą; inicijuojant / finansuojant kultūros ir meno renginius, įtraukiančius bendruomenę, skatinančius kūrybiškumą ir inovacijas. Pabrėžtina, kad strateginėse kultūros gairėse detalai numatoma įvairių kultūros organizacijų veiklos plėtra ir finansavimas, daugiafunkcinio kultūros centro steigimas.

IŠVADOS

- 1.** Vilniaus miesto strateginiai dokumentai – Vilniaus miesto 2010–2020 m. strateginis plėtros planas, Vilniaus miesto savivaldybės 2011–2020 metų kultūros strategijos gairės – sudaro prielaidas kūrybinių industrijų plėtrai, verslumo skatinimui.
- 2.** Vilniaus miesto strateginiame plane MTEP ir inovacijos minimos fragmentiškai, išskirtinai siejamos su mokslo ir verslo bendradarbiavimu, orientuotos į aukštųjų technologijų plėtrą (2.1. Palanki ekonominė aplinka verslui ir investicijoms).
- 3.** Vilniaus miesto 2010–2020 m. strateginio plano dalyje, apimančioje kultūrą ir sportą (1.5. Kultūra, sportas, laisvalaikis), strateginėse kultūros gairėse yra numatyta kultūros centrų ir įvairių kultūros organizacijų skatinimas. Kūrybinių centrų (kaip kūrybiniai centrai suprantami šioje apžvalgoje) steigimas, plėtra ar veikos skatinimas strateginėse gairėse nėra numatytas.
- 4.** Vilniaus miesto 2010–2020 m. strateginio plėtros plano dalyje, aprėpiančioje švietimą, jaunimo politiką, vaikų ir jaunimo užimtumą (1.1.), numatyta steigti specializuotus kūrybinius STEAM centrus.
- 5.** Su kūrybinių centrų steigimu ir plėtra iš dalies galėtų būti siejami ir neformaliojo ugdymo paslaugos, jaunimo erdvės ir bendradarbystės centrai, kūrybiškumo ir verslumo skatinimo programos, seniūnijose kuriami kūno kultūros, sveikatingumo, pramogų ir laisvalaikio centrai, bendruomenių namai.
- 6.** Strateginiuose Vilniaus miesto dokumentuose inovacijų skatinimas siejamas su technologinėmis inovacijomis, pramoniniais ir technologiniais inovacijų centrais, neįtraukiant KKI.

2. Vilniaus kūrybinių centrų apžvalga

Kūrybiniai centrai pastaruoju dešimtmečiu yra sparčiai augantis pasaulinis reiškinys. Kūrybiniai centrai generuoja plataus spektro poveikį – inkubuoja naujas įmones (startuolius), kuria darbo vietas, naujus produktus, pritraukia investicijas, skatina ir padeda išlaikyti talentus, vykdo neformalų mokymą, praktinių įgūdžių lavinimą, didina įtrauktį, miestų (rajonų) atkūrimą, vykdo tyrimus ir eksperimentinę plėtrą, kuria inovatyvius veiklos modelius, prisideda prie gyvenimo kokybės gerinimo ir tvarumo.¹⁶

Šioje apžvalgoje kūrybiniai centrai suprantami kaip fizinės ar virtualios vietos, kurios sutelkia kultūros ar kūrybos sektoriaus fizinius ir / ar juridinius asmenis ir suteikia paramą materialiais ar nematerialiais ištekliais (įranga, patalpos, finansinė parama, konsultacijos, specializuotos paslaugos) tinklaveikai, kūrybinio verslo, inovacijų vystymui ar bendruomenės įtraukimui, kūrybinių industrijų plėtrai.

Toliau bus apžvelgiami Vilniaus miesto kūrybiniai centrai, jų kiekis ir išsidėstymas mieste, veiklos modeliai ir specializacijos.

2.1. Kūrybinių centrų kiekis ir išsidėstymas mieste

Vilniaus miesto kūrybinių centrų ir laboratorijų apžvalgos (2017) duomenimis, Vilniaus mieste priskaičiuojama apie 30 įvairaus tipo kūrybinių laboratorijų ir centrų – aukštųjų mokyklų inovacijų centrų ir laboratorijų, inkubatorių, klasterių, bendradarbystės erdvių (angl. coworking spaces), techninės kūrybos dirbtuvių (angl. maker-spaces), bendruomenių kūrybinių dirbtuvių.

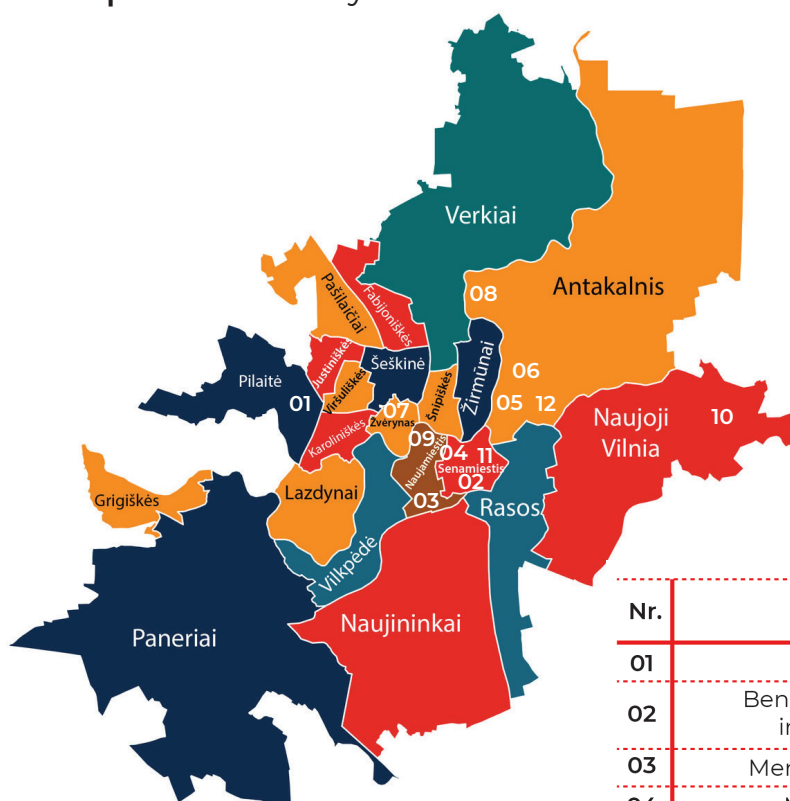
Apžvelgti kūrybinių centrų pavyzdžiai rodo, kad nėra vienos aiškios kūrybinių centrų koncepcijos: skiriasi jų funkcijos, steigėjai, veikimo principai.

¹⁶ Jon Dovey and Andy C Pratt, Simon Moreton, Tarek Virani, Janet Merkel and Jo Lansdowne. Understanding the New Economy, The Creative Hubs Report 2016, British Council, p. 6-7

Šios apžvalgos rėmuose buvo atrinkti ir aptarti tie Vilniaus mieste įsikūrę kūrybiniai centrai, kurie yra atviri visuomenei, kurių paslaugomis pagal poreikį ir specializaciją gali naudotis fiziniai ar juridiniai asmenys. Tiriamuoju laikotarpiu (2019 m.) Vilniuje identifikuota 12 tokių centrų (1 paveikslas).

Aukštųjų mokyklų KKI inovacijų centrai ir laboratorijos šioje apžvalgoje nėra nagrinėjami, kadangi jie yra aukštųjų mokyklų (valstybiniai) padaliniai, prisidedantys prie studijų programų įgyvendinimo ir studentų praktinių įgūdžių gerinimo, yra finansuojami iš Švietimo ir mokslo ministerijos asignuojamų lėšų. Klasteriai ir jų turiama infrastruktūra taip pat laikoma ribotos prieigos visuomenei ir šioje apžvalgoje nenagrinėjama.

1 paveikslas. Kūrybiniai centrai Vilniaus mieste pagal seniūnijas



Nr.	Pavadinimas	Seniūnija	Adresas
01	„Beepart“	Pilaitė	Senosios Pilaitės kl.
02	Bendrystės ir socialinių inovacijų centras	Senamiestis	Savičiaus g. 15
03	Menų fabrikas LOFTAS	Naujamiestis	Švitrigailos g. 29
04	„Menų spaustuė“	Senamiestis	Šiltadaržio g. 6
05	„Miesto laboratorija“	Antakalnis	Antakalnio g. 17
06	M-LAB'as („Meškėnų laboratorija“)	Antakalnis	M. K. Paco g. 4
07	„Padirbtuvės“	Žvėrynas	Paribio g. 12
08	„Pakrantė“	Antakalnis	Vaidilutės g. 79
09	„Pats sau“	Naujamiestis	Gedimino pr. 51
10	„Technariumas“	Naujoji Vilnia	Pramonės g. 141
11	Užupio meno inkubatorius	Senamiestis	Užupio g. 2
12	„Vilnius Tech Park Sapiegos“	Antakalnis	Antakalnio g. 17

Šaltinis: sudaryta autorių (abėcėlės tvarka), žemėlapis – <https://mapijoziai.lt/vilniaus-seniunijos/>

Vilniaus miesto savivaldybės teritorijoje yra 21 seniūnija. Kūrybiniai centrai veikia 6 seniūnijose, kitose 15 seniūnijų kūrybinių centrų neidentifikuota.

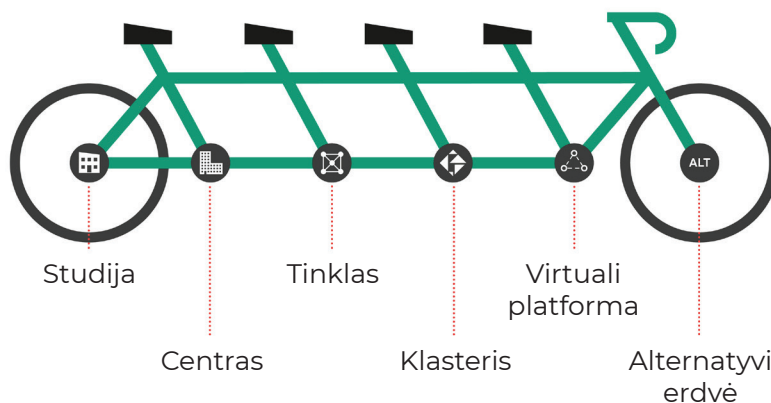
Kaip matyti 1 paveiksle, dauguma kūrybinių centrų (10 iš 12) koncentruojasi centrinėje miesto dalyje – Senamiesčio, Naujamiesčio, Antakalnio ir Žvėryno seniūnijose. 2 iš 12 kūrybinių centrų yra nutolusios nuo miesto centro – Pilaitėje ir Naujoje Vilnioje. Didžiausia centrų koncentracija (4 vnt.) – Antakalnyje.

Vilniuje yra 12 atvirų kūrybinių centrų (neskaitant aukštųjų mokyklų ir klasterių). Atviri kūrybiniai centrai koncentruojasi centrinėje Vilniaus miesto dalyje. Toliau nuo centro atitolusiuose „miegamuosiuose“ rajonuose įsikūręs vienas kūrybinis centras („Beepart“). Kūrybiniai centrai veikia viename ketvirtadalyje Vilniaus seniūnijų.

2.2. Kūrybinių centrų veiklos modeliai ir specializacija

Tarptautiniu mastu kūrybiniai centrai pasižymi didele tiek veiklos modelių, tiek organizacinių ypatumų įvairove. Jiems būdingas ypatingas kultūrinis kontekstas, specializuotos kūrybinės veiklos skatinimas, jie buria stiprią bendruomenę ir kuria savo vertybių sistemas. Išskiriami tam tikri kūrybinių centrų modeliai (2 pav.), kurie nustatomi pagal kūrybinių erdvių dydį, infrastruktūros apimtį, dalyvių skaičių, įtrauktį į bendradarbiavimo tinklą, veiklą fiziniėje ar virtualioje erdvėje, veiklos sektorius ir kt.¹⁷

2 paveikslas. Kūrybinių centrų modeliai



Šaltinis: Creative HubKit, British Council,
https://www.britishcouncil.ro/sites/default/files/creative_hubkit_en.pdf.

Remiantis Britų tarybos pateikta klasifikacija, kūrybiniai centrai skirstomi į kelias kategorijas.

Studija – maža fizinių ar (arba) juridinių asmenų kūrybinė / darbo erdvė.

Centras – didelis pastatas, kuris turi ne tik kūrybines / darbo erdves, bet ir kitas paslaugas, pvz., kavinę, barą, kiną, vietos gamintojų parduotuves, parodų erdves ar pan.

Tinklas – išsiskaidžiusi fizinių ar juridinių asmenų grupė, kurią vienija sektoriaus ar vietovės specifika.

Klasteris – bendradarbiaujantys kūrybiniai fiziniai ar juridiniai asmenys, esantys bendroje geografinėje vietovėje.

Virtuali platforma – tik internetinėmis (internetinės svetainės, socialinių tinklų ar kt.) priemonėmis veikianti ir apjungianti dalyvius.

Alternatyvi erdvė – daugiausia dėmesio skiria eksperimentavimui su naujomis bendruomenėmis, sektoriais ir finansiniais modeliais.

Pagal šią kūrybinių centrų modelių klasifikaciją ir viešai prieinamą Vilniaus kūrybinių centrų informaciją, duomenis apie organizacijų pajamas ir darbuotojų skaičių, buvo identifikuoti Vilniaus kūrybinių centrų modeliai (1 lentelė).

1 lentelė. Vilniaus kūrybinių centrų modeliai

Nr.	Pavadinimas	Studija	Centras	Tinklas	Klasteris	Virtuali platforma	Alternatyvi erdvė
01	„Beepart“	x			Netaikoma		
02	Bendrystės ir socialinių inovacijų centras		x		Netaikoma		x
03	Menų fabrikas LOFTAS		x	x	Netaikoma		
04	„Menų spaustuvė“		x		Netaikoma		
05	„Miesto laboratorija“	x			Netaikoma		
06	M-LAB'as („Meškėnų laboratorija“)	x		x	Netaikoma		
07	„Padirbtuvės“	x			Netaikoma		
08	„Pakrantė“		x		Netaikoma		
09	„Pats sau“	x			Netaikoma		
10	„Technariumas“	x			Netaikoma		
11	Užupio meno inkubatorius		x		Netaikoma		
12	„Vilnius Tech Park Sapiegos“		x	x	Netaikoma		

Šaltinis: sudaryta autorių.

Kaip matyti 1 lentelėje, Vilniaus kūrybiniai centrai lygiomis dalimis pasiskirsto į mažas kūrybines studijas (6 iš 12) ir didelius centrus (6 iš 12), teikiančius ne tik kūrybines, darbo erdves, bet ir kitas papildomas paslaugas. Tinklo požymių turi 3 iš 12 centrų, alternatyvios erdvės modelis – 1. Klasteriai šioje apžvalgoje nėra nagrinėjami ir vertinami dėl jų centrų uždaro tipo. Vilniaus kūrybinių centrų, priskirtinų virtualios platformos tipui neidentifikuota.

Nagrinėjant Vilniuje esančių kūrybinių centrų organizacinius ypatumus, buvo apžvelgta viešai ir duomenų bazėse www.rekvizitai.lt, www.registrucentras.lt prieinama informacija (2 lentelė).

2 lentelė. Vilniaus kūrybinių centrų organizaciniai ypatumai

Nr.	Pavadinimas	Juridinė forma	Darbuotojų skaičius	Metinė apyvarta, Eur
01	„Beepart“	VšĮ	1	2017: 50 001–100 000
02	Bendrystės ir socialinių inovacijų centras	VšĮ	2	2019: 20 001–30 000
03	Menų fabrikas LOFTAS	VšĮ	4	2017: 200 001–300 000
04	„Menų spaustuvė“	VšĮ	18	2017: 500 001–1 000 000
05	„Miesto laboratorija“	VšĮ	5	2017: 30 001–50 000
06	M-LAB'as („Meškėnų laboratorija“)	n.d.	n.d.	n.d.
07	„Padirbtuvės“	VšĮ	1	2015: 0–5 000
08	„Pakrantė“	VšĮ	7	2018: 100 001–200 000
09	„Pats sau“	Priklauso biudžetinei įstaigai LNB	2	2018: 30 001–50 000
10	„Technariumas“	VšĮ	1	2018: 30 001–50 000
11	Užupio meno inkubatorius	VšĮ	9	2017: 100 001–200 000
12	„Vilnius Tech Park Sapiegos“	VšĮ	15	2017: 500 001–1 000 000

Šaltinis: sudaryta autorių remiantis viešai prieinama informacija.

Vilniaus kūrybiniams centrams būdinga juridinė forma yra viešoji įstaiga, t. y. pelno nesiekiantis juridinis asmuo, kurio tikslas – tenkinti viešuosius interesus vykdant edukacinę, meninę, kultūrinę, kt. visuomenei naudingą veiklą. Steigėjai yra tiek pavieniai fiziniai asmenys, tiek viešieji juridiniai asmenys. Darbuotojų skaičius varijuoja nuo 1–2 iki 15–18 didžiausiuose centruose. Metinių pajamų amplitudė labai įvairi – nuo priskirtinų 0–500 Eur iki 500 001–1 000 000 metinės apyvartos kategorijai.

Kūrybiniai centrai, pasižymintys modelių ir organizacinių ypatumų įvairove, taip pat skiriasi ir specializacija pagal sektorius, veiklos pobūdį ir lankytojus (vartotojus). Pastebėtina, kad daugelis nagrinėjamų kūrybinių erdvių vykdo labai platų spektrą veiklų – suteikia studijas, kūrybos, bendradarbybės erdves, prieigą prie įrangos, išteklių, tinklų, organizuoja renginius specialistams ir bendruomenei, mokymus, skatina tinklaveiką, teikia inkubavimo, produktų kūrimo skatinimo, finansavimo pritraukimo ir kitas paslaugas.

Vilniaus kūrybiniai centrai pagal kūrybinių industrijų sritis ir vykdoma veiklą, teikiamas paslaugas daugeliu atvejų yra tarpdisciplininiai, apjungia kelis KKI sektorius. Ryškiau specializuotiems centrums pagal sektorių būtų galima priskirti „Tech Park Sapiegos“ (informaciniai ryšiai ir technologijos) ir „Menų spaustuvė“ (šiuolaikiniai scenos menai) (3 lentelė).

3 lentelė. Kūrybinių centrų veiklos specializacija pagal viešai prieinamą informaciją

Nr.	Pavadinimas	Specializacija, veiklos pobūdis	Adresas
01	„Beepart“	Meno dirbtuvės, bendruomenės centras	www.beepart.lt
02	Bendrustės ir socialinių inovacijų centras	Bendruomenių ir atskirtų patiriančių grupių įtrauktis per socialines ir kūrybines inovacijas centras	Facebook: Bendrustės ir socialinių inovacijų centras
03	Menų fabrikas LOFTAS	Daugiafunkcinis kultūros centras	www.menufabrikas.lt
04	„Menų spaustuvė“	Šiuolaikinių scenos menų centras	www.menuspaustuve.lt
05	„Miesto laboratorija“	Bendruomenės edukacijos centras	www.miestolaboratorija.lt
06	M-LAB („Meškėnų laboratorija“)	Moksleivių skaitmenizuotos gamybos technologijų dirbtuvės-laboratorija	www.meskenai.lt
07	„Padirbtuvės“	Techninės kūrybos dirbtuvės	www.padirbtuves.lt
08	„Pakrantė“	Kūrybinių industrijų centras	www.pakrante.eu
09	„Pats sau“	Vaikų techninės kūrybos dirbtuvės	www.lnb.lt
10	„Technariumas“	Techninės kūrybos dirbtuvės	www.technarium.lt
11	Užupio meno inkubatorius	Kūrybinių industrijų inkubatorius	www.umi.lt
12	„Vilnius Tech Park Sapiegos“	Informacinių ryšių ir technologijų, startuolių parkas	www.vilniustechpark.com

Šaltinis: parengta autorių.

Pagal veiklos pobūdį ir teikiamų paslaugų objektą, išryškėja šios ryškesnės kūrybinių centrų kategorijos: 1. skirti kūrėjams, KKI atstovams (fiziniams ir juridiniams): „Menų Spaustuvė“, „Pakrantė“, Menų fabrikas LOFTAS, Užupio meno inkubatorius, „Vilnius Tech Park Sapiegos“, „Padirbtuvės“ ir „Technariumas“; 2. skirti mokyklinio amžiaus vaikams: „Pats sau“ dirbtuvės, M-LAB'as („Meškėnų laboratorija“); 3. skirti vietos ar kt. bendruomenei: „Beepart“, „Miesto laboratorija“, Bendystės ir socialinių inovacijų centras.

Analizuojant kūrybinių centrų veiklą iš viešai pateiktos informacijos internete nematyti, kad organizacijos įvardintų, kad jos vykdo MTEPI veiklą. MTEPI veiklos vykdymą būtų galima pamatyti analizuojant jų steigimo, veiklos, finansinius dokumentus, kurie nėra šios apžvalgos objektas. Darytina išvada, kad MTEPI veikla sunkiai identifikuojama iš viešai pateiktos informacijos. Inovacijų kūrimas tiesiogiai įvardintas dviejų kūrybinių centrų veikloje, inovacijų komerciniams ar MTEP viešuose veiklos aprašuose neminimas.

IŠVADOS

1. Apžvelgti kūrybinių centrų pavyzdžiai rodo, kad nėra vienos aiškios kūrybinių centrų koncepcijos: skiriasi jų funkcijos, steigėjai, veikimo principai.
2. Vilniaus miesto savivaldybės teritorijoje yra 21 seniūnija. Kūrybiniai centrai veikia 6 seniūnijose, kitose 15 seniūnijų kūrybinių centrų neidentifikuota.
3. Dauguma kūrybinių centrų ir laboratorijų (10 iš 12) koncentruojasi centrinėje miesto dalyje – Senamiesčio, Naujamiesčio, Antakalnio ir Žvėryno seniūnijose. 2 iš 12 kūrybinių centrų yra nutolusios nuo miesto centro – Pilaitėje ir Naujoje Vilnioje. Didžiausia centrų koncentracija (4 vnt.) – Antakalnyje.
4. Vilniaus kūrybiniai centrai beveik lygiomis dalimis pasiskirsto į mažas kūrybines studijas (6 iš 12) ir didelius centrus (6 iš 12), teikiančius ne tik kūrybines, darbo erdves, bet ir kitas papildomas paslaugas. Tinklo požymių turi 3 iš 12 centrų, alternatyvios erdvės modelis – 1. Klasteriai šioje apžvalgoje nėra nagrinėjami ir vertinami dėl jų centrų uždaro tipo. Vilniaus kūrybinių centrų, priskirtinų virtualios platformos tipui neidentifikuota.
5. Vilniaus kūrybiniam centrui būdinga juridinė forma yra viešoji įstaiga, t. y. pelno nesiekiantis juridinis asmuo, kurio tikslas – tenkinti viešuosius interesus vykdant edukacinę, meninę, kultūrinę, kt. visuomenei naudingą veiklą. Steigėjai yra tiek pavieniai fiziniai asmenys, tiek viešieji juridiniai asmenys. Darbuotojų skaičius varijuoja nuo 1–2 iki 15–18 didžiausiuose centruose. Metinių pajamų amplitudė labai įvairi – nuo priskirtinų 0–500 Eur iki 500 001–1 000 000 metinės apyvartos kategorijai.
6. Pagal veiklos pobūdį ir teikiamų paslaugų objektą, išskirtinos šios kūrybinių centrų kategorijos: 1. skirti kūrėjams, KKI atstovams (fiziniams ir juridiniams); 2. skirti mokyklinio amžiaus vaikams; 3. skirti vietos bendruomenei.

7. Analizuojant kūrybinių centrų veiklą iš viešai pateiktos informacijos internete nematyti, kad organizacijos įvardintų, kad jos vykdo MTEPI veiklą. MTEPI veiklos vykdymą būtų galima pamatyti analizuojant jų steigimo, veiklos, finansinius dokumentus, kurie nėra šios apžvalgos objektas. Darytina išvada, kad MTEPI veikla sunkiai identifikuojama iš viešai pateiktos informacijos.

8. Inovacijų kūrimas tiesiogiai įvardintas dviejų kūrybinių centrų veikloje, inovacijų komerciniams ar MTEP viešuose veiklos aprašuose neminimas.

3. Finansavimo priemonių apžvalga kūrybinių centrų MTEPI veiklai

Inovacijos yra reikšmingas miestų plėtros aspektas, galintis apimti daugybę socialinio ir ekonominio gyvenimo sričių. Tradiciškai inovacijos ir jų plėtra mieste vis dar siejamos su technologinėmis inovacijomis, tačiau vis didesnę reikšmę įgyja netechnologinės – socialinės, kūrybinės ir kitos „minkštosios“ inovacijos, kuriančios aukštą pridėtinę vertę miestams ir didinančios jų patrauklumą.

Kultūrinių ir kūrybinių industrijų sektorius, būdamas hibridinės prigimties ir turėdamas tiek verslui, tiek menui / kūrybai būdingų požymių, turi aukštą inovacijų kūrimo, inovacijų skatinimo kituose sektoriuose potencialą. Negausiuose šios srities nacionaliniuose ir tarptautiniuose tyrimuose teigiama, kad KKI sektoriuje sunkiai identifikuojama MTEPI veikla ir rezultatai,¹⁸ kaip jie suprantami pagal Europos Sąjungos apibrėžimus (Fraskati vadove, Oslo vadove). KKI sektoriui būdingi originalūs, vienetiniai, kūrybos ir intelektualinės nuosavybės produktai, kurie atitinka inovacijų požymius, tačiau dėl kūrybiškos sektoriaus specifikos neįvardijamos kaip inovacijos.

Šia apžvalga siekiama nustatyti nacionalinių ES struktūrinės paramos ir Vilniaus miesto savivaldybės finansavimo priemonių galimybes kūrybinių centrų įkūrimui, investicijų pritraukimą kūrybinių centrų MTEPI skatinimui ir inovacijų komercializacijai.

3.1. Nacionalinio lygmens ES struktūrinės paramos finansavimo priemonės

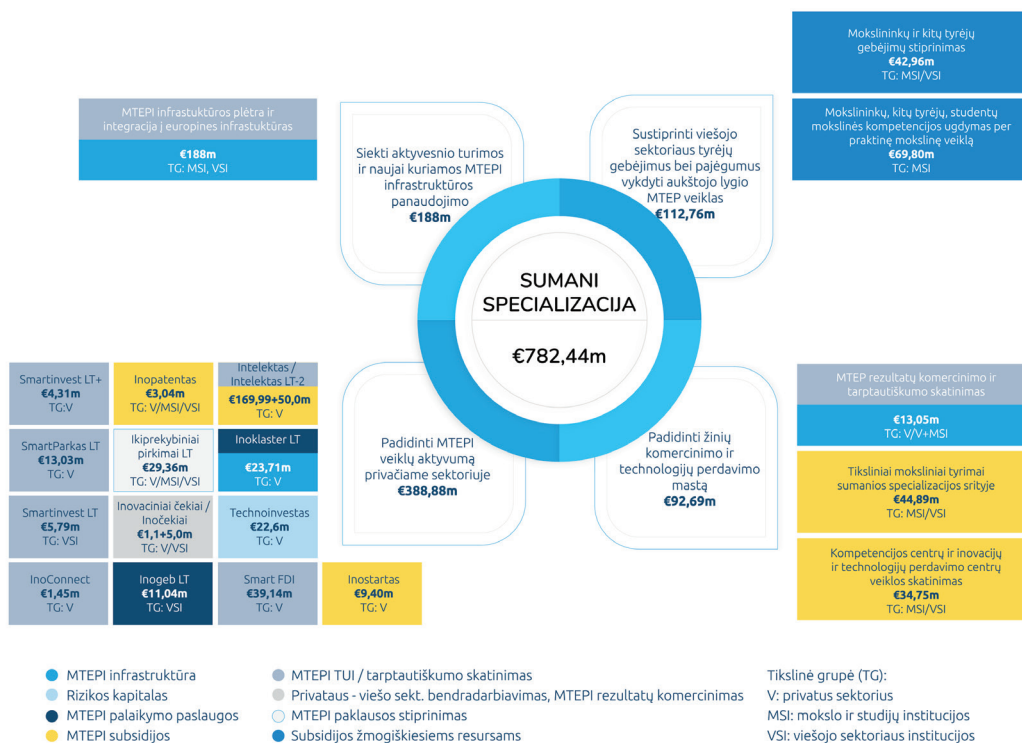
2014–2020 metais Lietuvoje numatyta paskirstyti 6,8 mlrd. Eur Europos Sąjungos struktūrinių fondų lėšų. Moksliniai tyrimai ir inovacijos išskirtos kaip pirmasis ES investicijų prioritetas, jam numatyta 782 mln. Eur. finansavimas. ES struktūrinių fondų nacionalinės finansavimo priemonės suskirstytos į 12 sričių pagal sektorius (https://www.esinvesticijos.lt/lt/finansavimas/patvirtintos_priemones). Apžvelgiant ES finansavimo galimybes kūrybiniams centrams, atrinktos ir apžvelgtos 2 sritys – „Moksliniai tyrimai ir investicijos“ ir „Kultūra“, kaip aktualios ir artimiausios pagal savo objektus kūrybiniams centrams ir MTEPI juose skatinti.

¹⁸ Miles & Green, 2008, p. 17, Stoneman, 2007, Miles, Green, 2008.

ES investicijos moksliniams tyrimams ir eksperimentinei plėtrai skirstomos pagal Prioritetines mokslinių tyrimų ir eksperimentinės (socialinės, kultūrinės) plėtros ir inovacijų raidos (sumanios specializacijos) kryptis: 1. energetika ir tvari aplinka; 2. įtrauki ir kūrybinga visuomenė; 3. agroinovacijos ir maisto technologijos; 4. nauji gamybos procesai, medžiagos ir technologijos; 5. sveikatos technologijos ir biotechnologijos; 6. transportas, logistika ir informacinės ir ryšių technologijos (IRT).¹⁹ Sumanios specializacijos kryptyje „įtrauki ir kūrybinga visuomenė“ išskirti du prioritetai – 1. modernios ugdymosi technologijos ir procesai, 2. proveržio inovacijų kūrimo ir diegimo technologijos ir procesai, – kurių pagrindu KKI sektoriaus organizacijos, atitinkančios prioriteto teminį specifiškumą, gali teikti paraiškas MTEPI projektų finansavimui gauti.

Europos Sąjungos investicijos Lietuvoje MTEPI ekosistemos skatinimui pasikirsto į keturias pagrindines sritis. (1 lentelė)

1 paveikslas. ES fondų MTEPI skatinimo priemonės 2014–2020 m. programavimo laikotarpiu, mln. Eur



Šaltinis: Sumanios specializacijos įgyvendinimo pažangos vertinimas, 2018, MOSTA, 12 p.

Pastaba. Per visą programavimo laikotarpį priemonės ir joms skirtos finansavimo sumos yra koreguojamos.

¹⁹ Lietuvos Respublikos Vyriausybė. Prioritetinės mokslinių tyrimų ir eksperimentinės (socialinės, kultūrinės) plėtros ir inovacijų raidos (sumanios specializacijos) kryptys. (2013 m. spalio 14 d. Nr. 951).

Didžiausia investicijų suma (388 mln. Eur) skirta MTEPI veiklų skatinimui privačiame sektoriuje, 92 mln. Eur skirta žinių komercinimui ir technologijų perdavimui didinti. Turimos ir naujai kuriamos MTEPI infrastruktūros aktyvesniam panaudojimui skirta 188 mln. Eur. Viešojo sektoriaus tyrėjų gebėjimų stiprinimui vykdyti aukšto lygio MTEPI veiklas skirta 112 mln. Eur.

Pagal inovacijų ekosistemos finansinių instrumentų rekomendacijose²⁰ pateiktą MTEPI priemonių analizę matyti, kaip remiantis mokslinių tyrimų ir eksperimentinės plėtros etapų klasifikacija²¹, dalį MTEPI finansinių priemonių galima priskirti tam tikriems MTEPI vystymo etapams (2 pav.).

2 paveikslas. ES struktūrinių fondų MTEPI skatinimo priemonės pagal finansuojamus MTEPI technologinės parengties etapus

1	2	3	4	5	6	7	8	9	10
Fundamentinių žinių įgijimas	Žinių taikymo koncepcijos suformulavimas	Koncepcijos įgyvendinimo patvirtinimas	Modelio (projekto) kūrimas ir testavimas	Modelio (projekto) patikrinimas	Prototipo kūrimas	Prototipo demonstravimas	Bandomosios partijos gamyba	Naujo produkto (paslaugos) įvertinimas	Įdiegimas į rinką
	Inostartas								
			Inopatentas						
	Inovaciniai čekiai								
	MTEPI rezultatų komercinimas ir tarptautiškumo skatinimas								
	Technologinės plėtros projektų finansavimas								
	Intelektas								
			Smart FDI			Smart Invest LT+			
			Ikiprekybiniai pirkimai LT			InoGeb LT			

Šaltinis: Inovacijos – ekonomikos variklis: finansiniai instrumentai jų ekosistemos klestėjimui. Rekomendacija. VšĮ „Kurk Lietuvai“. Vilnius, 2018, p. 10.

Iš šio paveikslo (2 pav.) matyti, kad Lietuvoje veikiančios ES skatinimo priemonės apima visus mokslinių tyrimų ir inovacijų kūrimo etapus. Daugiausia priemonių (8 iš 10) skirta skatinti MTEPI 4-9 etapus, t. y. naujo produkto kūrimą nuo modelio (projekto) sukūrimo ir testavimo, patikrinimo, prototipo kūrimo ir demonstravimo iki bandomosios partijos gamybos ir produkto vartotojų įvertinimo. Mažiausiai priemonių skirta fundamentiniams moksliniams tyrimams (2 iš 10) ir naujo produkto – inovacijos komercializavimui (3 iš 10).

²⁰ Inovacijos - ekonomikos variklis: finansiniai instrumentai jų ekosistemos klestėjimui. Rekomendacija. VšĮ Kurk Lietuvai. Vilnius, 2018, p. 10

²¹ LIETUVOS RESPUBLIKOS VYRIAUSYBĖ NUTARIMAS „DĖL REKOMENDUOJAMOS MOKSLINIŲ TYRIMŲ IR EKSPERIMENTINĖS PLĖTROS ETAPŲ KLASIFIKACIJOS APRAŠO PATVIRTINIMO“, 2012 m. birželio 6 d. Nr. 650

Atlikus ES finansavimo priemonių „Moksliniai tyrimai ir investicijos“ ir „Kultūra“ reikalavimų apžvalgą, (2 priedas MTEPI priemonės, 3 priedas Kultūros priemonės), daromos prielaidos, kokios priemonės galėtų finansuoti kūrybinių centrų įkūrimą, investicijas į mokslinius tyrimus ir eksperimentinę plėtrą ir inovacijų komercializaciją.

Kūrybinių centrų steigimui artimiausios priemonės pagal finansuojamas veiklas iš ES struktūrinių fondų lėšų yra MTEPI srities priemonė „MTEPI infrastruktūros plėtra ir integracija į europines infrastruktūras“ (1 lentelė), kuriai numatytas bendras finansavimas 189 mln., jei kūrybinio centro veikla būtų orientuojama išskirtinai MTEPI veiklai vykdyti.

1 lentelė. ES finansavimo priemonės „MTEPI infrastruktūros plėtra ir integracija į europines infrastruktūras“ finansuojamos veiklos

Politikos priemonė	Finansavimo priemonė	Finansuojamos veiklos
1. Siekti aktyvesnio turimos ir naujai kuriamos MTEPI infrastruktūros panaudojimo	MTEPI infrastruktūros plėtra ir integracija į europines infrastruktūras	Moklo populiarinimo infrastruktūros sukūrimas.
		MTEPI veiklai vykdyti reikalingų elektroninių išteklių (publikacijų duomenų bazių, saugyklų ir kt.) prieinamumo užtikrinimas.
		Mokiniamis pritaikytų gamtos mokslų, technologijų, inžinerijos ir matematikos tyrimų ir eksperimentinės veiklos atviros prieigos centrų sukūrimas.
		Informacinės infrastruktūros mokslui ir studijoms plėtra (LITNET).
		Ekscelencijos centrų ir paralelinių laboratorijų infrastruktūros tobulinimas sumanios specializacijos kryptyse.
		Įsijungimas į tarptautines mokslinių tyrimų infrastruktūras (ESFRI) bei atviros prieigos MTEPI infrastruktūros, kuri reikalinga dalyvavimui tarptautinėse ar regioninėse mokslinių tyrimų iniciatyvose, atnaujinimas, kūrimas ir plėtra.
		Jūrinio slėnio branduolio sukūrimas, įgyvendinant infrastruktūros atnaujinimo 2-ąjį etapą.
		MTEPI infrastruktūros atnaujinimas sumanios specializacijos kryptyse.

Šaltinis: sudaryta autorių pagal www.esinvesticijos.lt informaciją.

Atkreiptinas dėmesys, kad šios priemonės (1 lentelė) finansuojamos veiklos sudarytų prielaidas kūrybinių centrų, skatinančių MTEPI veiklas, steigimui, STEAM centrų moksleiviams kūrimui, tačiau priemonėje nurodyti konkretūs galimi pareiškėjai – mokslo ir studijų institucijos, Lietuvos mokslinių bibliotekų asociacija, VŠĮ „Mokslo ir inovacijų sklaidos centras“.

Kūrybinių centrų steigimui, kurie savo veikla yra daugiau orientuoti ne į MTEP, o kultūros paslaugų teikimą, KKI skatinimą, bendruomenių įtraukimą ir inovatyvių paslaugų kūrimą, galėtų būti naudojamos ES struktūrinių fondų paramos priemonės iš srities „Kultūra“ (3 priedas Kultūros priemonės):

- Aktualizuoti savivaldybių kultūros paveldo objektus;
- Modernizuoti savivaldybių kultūros infrastruktūrą;

Per šias ES kultūros srities priemones finansuojamas savivaldybių kultūros paveldo objektų arba savivaldybių kultūros infrastruktūros aktualizavimas ir modernizavimas, pritaikymas kultūrinėms ir su jomis susijusioms edukacinėms, ekonominėms, socialinėms ir kt. reikmėms, sudarant prielaidas lankytojų srautų didinimui, kurti naujas ir plėtoti esamas veiklas, įtraukti vietas, kūrybines bendruomenes. Pretenduoti į šias lėšas gali viešieji juridiniai asmenys, kurių savininko (dalininko) teises ir pareigas įgyvendina savivaldybės taryba arba religinės bendruomenės, bendrijos, kurių projektai įtraukti į atitinkamą integruotą teritorijų vystymo programą. Kūrybiniai centrai, kurie nepriklauso savivaldybei, šioje priemonėje dalyvauti negali.

MTEPI veiklai ir komercializacijai skirtos ES struktūrinių fondų MTEPI priemonės pateiktos 2 lentelėje.

Finansavimo priemonės	Investicijos į MTEPI	Inovacijų komercializacija
MTEP rezultatų komercinimo ir tarptautiško skatinimas	1-9 MTEP	TAIP
Smartinvest LT+	2-9 MTEP	-
Inopatentas	4-6 MTEP	-
Intelektas	1-9 MTEP	TAIP
Iki prekybiniai pirkimai LT	1-9 MTEP	TAIP
Inovaciniai čekiai	2-9 MTEP	-
Inočekiai	2-9 MTEP	-
Inogeb LT	2-9 MTEP	TAIP
Smart FDI	2-9 MTEP	-
Inostartas	2-9 MTEP	-
Eksperimentas	2-9 MTEP	TAIP

Šių priemonių spektras pagal finansuojamas veiklas apima skirtingus mokslinių tyrimų, eksperimentinės plėtros skatinimo etapus ir inovacijų komercializaciją, didžiąja dalimi orientuota į verlo įmones. Apžvelgus MTEPI priemonių, nurodytų 2 lentelėje galimus pareiškėjus (2 priedas MTEPI priemonės) matyti, kad kūrybiniai centrai pagal savo juridinę formą (viešosios įstaigos), daugeliu atveju – dydį ir vykdomas veiklas (neidentifikuojama MTEPI veikla), negali būti pareiškėjai šiose priemonėse.

Atkreiptinas dėmesys, kad MTEPI priemonės, kurios tenkina viešuosius interesus, pvz., skatinamas viešosios MTEPI infrastruktūros kūrimas ir panaudojimas, kuriami parkai, inovacijų centrai, stiprinami mokslininkų gebėjimai, siekiama pritraukti investuotojų, yra finansuojamos valstybės projektų planavimo būdu (3 lentelė).

3 lentelė. MTEPI priemonės, finansuojamos valstybės projektų planavimo būdu

Finansavimo priemonės	Atrankos būdai	Galimi pareiškėjai
MTEPI infrastruktūros plėtra ir integracija į europines infrastruktūras	Valstybės projektų planavimas	Mokslo ir studijų institucijos. Lietuvos mokslinių bibliotekų asociacija. VŠĮ „Mokslo ir inovacijų sklaidos centras“.
Mokslininkų ir kitų tyrėjų gebėjimų stiprinimas	Valstybės projektų planavimas	Lietuvos mokslo taryba Kauno technologijos universitetas Mokslo, inovacijų ir technologijų agentūra Lietuvos mokslų akademija Mokslo ir studijų stebėsenos ir analizės centras
SmartParkas LT	Valstybės projektų planavimas	Savivaldybių biudžetinės įstaigos. Kiti juridiniai asmenys, kuriems valstybė ar savivaldybė gali tiesiogiai ar netiesiogiai per kitus ūkio subjektus daryti lemiamą įtaką ir kurių planuojamas įgyvendinti projektas pripažintas valstybei svarbiu projektu. Pramonės parkų operatoriai ar LEZ valdymo bendrovės.
Iki prekybiniai pirkimai LT	Valstybės projektų planavimas	Perkančiosios organizacijos, gavusios koordinuojančiosios organizacijos patvirtinimą.
Smartinvest LT	Valstybės projektų planavimas	Viešoji įstaiga „Investuok Lietuvoje“
Inogeb LT	Valstybės projektų planavimas	Mokslo, inovacijų ir technologijų agentūra

Šaltinis: sudaryta autorių remiantis www.esinvesticijos.lt pateiktas informacija.

Pastebėtina, kad priemonėse, kurios finansuojamos valstybės projektų planavimo būdu, nurodomi pareiškėjai – konkrečios valstybei / savivaldybei priklausančios įstaigos (VšĮ „Mokslo ir inovacijų sklaidos centras“, Mokslo, inovacijų ir technologijų agentūra, „Investuok Lietuvoje“, kt.), nurodomas tokių organizacijų pobūdis (savivaldybių biudžetinės įstaigos, perkančiosios organizacijos, gavusios koordinuojančiosios organizacijos patvirtinimą, kt.)

IŠVADOS

- 1.** Lietuvoje sukurtas ES lėšomis finansuojamas MTEPI priemonių rinkinys, finansuojantis tiek centrų infrastruktūrą, tiek skirtingus MTEPI etapus, įskaitant ir inovacijų komercializaciją.
- 2.** ES fondų MTEPI priemonės orientuotos į tikslinę MTEPI veiklą pagal griežtai reglamentuotą MTEPI sampratą, kuriuos apžvelgti kūrybiniai centrai savo veikloje galimai vykdo, bet neidentifikuoja dėl kompetencijų trūkumo KKI srityje.
- 3.** Kūrybiniai centrai pagal savo juridinę formą (viešosios įstaigos), veiklos modelius (nuo didesnių centrų iki smulkių studijų) ir veiklos specifiką (skirta daugiausiai privatiems kūrėjams, KKI organizacijoms ar bendruomenei, MTEPI veikla), nėra įvardinti, kaip tinkami pareiškėjai ES MTEPI priemonėse, nors galėtų būti.
- 4.** Kūrybinių centrų steigimui galimai tinkamos kultūros ES priemonės, skirtos aktualizuoti savivaldybių kultūros paveldą ar kultūros infrastruktūrą, kuriose bus vystomos socialinės, kūrybinės inovacijos.
- 5.** Mažiems ir privatiems kūrybiniams centams finansuoti steigimą iš ES lėšų pagal dabartinius priemonių reikalavimus dabar nėra sudarytos galimybės, tačiau pakoregavus esamų priemonių reikalavimus arba sukūrus atskirą priemonę, tokios galimybės gali būti suteiktos.
- 6.** MTEPI priemonės, kurios tenkina viešuosius interesus, yra finansuojamos valstybės projektų planavimo būdu, nurodomi konkretūs galimi pareiškėjai, tokiu būdu galėtų būti planuojama ir kūrybinių centrų, kūrybinių ir socialinių inovacijų skatinimo priemonė.

3.2. Vilniaus miesto savivaldybės lygmens finansavimo priemonės

Miestai, siekdami skatinti inovacijas, turi investicijų mechanizmus, kurie mažina inovacijų, kaip aukštos ekonominės rizikos veiklos, kaštus, sudaro galimybes plėtoti socialines, kūrybines inovacijas, kurios turi didelį socialinį poveikį vietai, didina patrauklumą, atgaivina apleistas teritorijas, kuria miesto veidą.

Vilniaus miesto savivaldybė skatina inovacijas skirtingose miesto veiklos srityse – valdymo, infrastruktūros, finansų, kultūros ir kitose. Šioje apžvalgoje pasirinktos nagrinėti į KKI sektorių orientuotos inovacijų skatinimo priemonės (4 lenetelė).

4 lenetelė. Vilniaus miesto savivaldybės KKI inovacijų skatinimo priemonės ir finansavimas

Finansavimo priemonės	Finansavimo sumos
Atvirų techninių kūrybinių dirbtuvių projektų rėmimo konkursas	2018 m. – 50.000 EUR
Inovacijų Vilniaus miestui skatinimo projekto rėmimo konkursas	2018 m. – 200.000 EUR
Kultūros rėmimo programų projektų konkursas	2018 m. – 272.000 EUR
„Kuriu Vilnių“	2017–2020 m. – 503.655 EUR

Šaltinis: sudaryta autorių pagal Vilniaus miesto savivaldybės informaciją (priemonės pateiktos abėcėlės tvarka).

Atvirų techninių kūrybinių dirbtuvių projektų rėmimo konkursas finansuoja Vilniaus miestui reikšmingas atviras technines kūrybines dirbtuves siekiant suburti žmones, turinčius nestandartinių idėjų, mėgstančius kurti, konstruoti, modeliuoti, projektuoti ir gaminti įvairius gaminius, produktus, modelius, maketus ar prototipus. Šia priemone skatinama pažangių technologijų ir inovacijų plėtra Vilniuje, verslumas ir kūrybiškumas.

Inovacijų Vilniaus miestui skatinimo projekto rėmimo konkursas finansuoja inovatyvių idėjų kūrimą ir diegimą, sprendžiant savivaldybės ir miesto bendruomenės pastebėtas problemas ir didina miesto konkurencingumą, skatina verslumą ir kūrybiškumą, stiprina iniciatyvų skatinimą ir įvairių interesų grupių įtrauktį sprendžiant miestui aktualius klausimus.

Konkursas „Kuriu Vilnių“ finansuoja naujų meno kūrinių sukūrimą ir pristatymą viešose erdvėse: skulptūrų, meninio plokštumų dekoravimo, dizaino kūrinių, gatvės meno, tradicinio liaudies meno kūrinių, atminimo įamžinimo ženklų ir kitų meno rūšių kūrinių.

Kultūros rėmimo programų projektų konkursas turi arti dešimties programų ir yra nukreiptas skatinti ne tik atskirų meno šakų, KKI, tautinių bendrijų veiklą, etninę kultūrą, bet ir kultūros, meno inovacijas, šiuolaikinės, intelektualiosios kultūrinės aplinkos kūrimą, naujai sukurtų kultūros vertybių sklaidą ir prieinamumą visuomenei, socialinės atskirties mažinimą.

Kultūros rėmimo programų projektų konkurso programos

Vizualiųjų menų programa	Etninės kultūros ir mėgėjų meno programa
Scenos menų programa	Kūrybinių industrijų programa
Muzikos programa	Atminties kultūros puoselėjimo ir muziejų programa
Kino programa	Tautinių bendrijų iniciatyvų programa
Literatūros ir leidybos programa	

Visos aptartos Vilniaus miesto savivaldybės finansavimo priemonės (4 priedas Vilniaus miesto savivaldybės finansavimo priemonės) yra konkursinės, lėšos numatomos vieneriems metams (išskyrus „Kuriu Vilnių“). Metinė vienos programos projektams paskirstomas suma siekia nuo 50 000 iki 272 000 Eur, atskiriems projektams tenkančios sumos – nuo 500 iki 4 000 Eur.

Vilniaus miesto savivaldybės paramos priemonių pareiškėjai gali būti tiek juridiniai (Atvirų techninių dirbtuvių, Inovacijų Vilniui programos), tiek fiziniai asmenys („Kuriu Vilnių“), 5 lentelė.

5 lentelė. Vilniaus miesto savivaldybės KKI inovacijų skatinimo priemonių galimi pareiškėjai

Finansavimo priemonės	Galimi pareiškėjai
Atvirų techninių kūrybinių dirbtuvių projektų rėmimo konkursas	Juridiniai asmenys, išskyrus pelno siekiančias organizacijas.
Inovacijų Vilniaus miestui skatinimo projekto rėmimo konkursas	Juridiniai asmenys, nepriklausomai nuo jų juridinės formos.
Kultūros rėmimo programų projektų konkursas	Juridiniai asmenys, registruoti Vilniaus miesto savivaldybėje, išskyrus pelno siekiančias įmones, biudžetines įstaigas ir kitas įstaigas, kurios yra išlaikomos arba dotuojamos iš Savivaldybės ar Vyriausybės biudžeto. Tautinių bendrijų iniciatyvų programoje – organizacijos, asociacijos ar kitos įstaigos, kurių įstatuose numatyta tautinių bendrijų kultūros puoselėjimo ir sklaidos veikla.
„Kuriu Vilnių“	Juridiniai ar fiziniai asmenys.

Šaltinis: sudaryta autorių pagal Vilniaus miesto savivaldybės viešai prieinamą informaciją.

Kaip matyti 5 lentelėje, 2 iš 4 priemonių skirtos juridiniams pelno nesiekiantiems asmenims (Atvirų techninių dirbtuvių, Kultūros rėmimo programa), kitos 2 priemonės neapriboja juridinės pareiškėjų formos (Inovacijos Vilniaus miestui, „Kuriu Vilnių“). Reikalavimai pareiškėjams sudaro palankias sąlygas kūrybiniam centrui pasinaudoti teikiama parama.

Pasak „Go Vilnius“ įžvalgų,²² vienas iš esminių kūrybinių centrų sklandžios veiklos aspektų – disponavimas nuolatinėmis patalpomis. Vilniaus miesto savivaldybė, skatindama kūrybines erdves, meno, dizaino ir inovatyvių IT kūrimą ir komercializaciją, nuosavybės teise valdomas patalpas nuomoja arba perduoda panaudos pagrindais keliems kūrybiniams centrams – „Menų spaustuvei“, Užupio meno inkubatoriui, „Vilnius Tech Park Sapiegos“.

Apžvelgtos Vilniaus miesto savivaldybės finansavimo priemonės skatina socialines, kūrybines inovacijas ir jų sklaidą – sprendžia miestui aktualias problemas, gerina miesto įvaizdį, didina gyvenamųjų vietų patrauklumą, mažina socialinę atskirtį, skatina kūrybiškumą ir verslumą, kuria inovatyvius KKI ir IT produktus. Atvirų techninių kūrybinių dirbtuvių projektų rėmimo programa orientuota į techninių kūrybinių dirbtuvių steigimą, pažangių technologijų ir inovacijų plėtrą, programos aprašyme fiksuojami MTEPI veiklos požymiai.

IŠVADOS

- 1.** Vilniaus miesto savivaldybės finansavimo priemonės skatina socialines, kūrybines inovacijas ir jų sklaidą – sprendžia miestui aktualias problemas, gerina miesto įvaizdį, didina gyvenamųjų vietų patrauklumą, mažina socialinę atskirtį, skatina kūrybiškumą ir verslumą, inovatyvių KKI produktų kūrimą.
- 2.** Atvirų techninių kūrybinių dirbtuvių projektų rėmimo programa orientuota į techninių kūrybinių dirbtuvių steigimą, pažangių technologijų ir inovacijų plėtrą, fiksuojami MTEPI veiklos požymiai.
- 3.** Vilniaus savivaldybės finansavimo priemonių reikalavimai pareiškėjams sudaro palankias sąlygas kūrybiniams centrams pasinaudoti teikiamu finansavimu.
- 4.** Vilniaus miesto savivaldybės finansavimo priemonės yra konkursinės, lėšos numatomos vieneriems metams (išskyrus „Kuriu Vilnių“). Metams atskiriems projektams tenkančios sumos siekia 500–4 000 Eur.

²² Pranešimo skaidrės „Vilnius Makerspace“ Modelio prezentacija, 2019-01-29

BENDROSIOS IŠVADOS

Nacionalinių dokumentų apžvalga

1. Apžvelgti nacionaliniai strateginiai dokumentai sudaro prielaidas kūrybinių industrijų plėtrai, investicijoms į mokslinius tyrimus ir eksperimentinę plėtrą, inovacijų kūrimui, žinių ir inovacijų komercinimui. Dokumentų turinys skatina ir aktualizuoja KKI svarbą.
2. Inovacijos nacionaliniuose dokumentuose siejamos su aukštosiomis technologijomis, grįstos moksliniais tyrimais ir eksperimentine plėtra (MTEP). Kūrybinės, socialinės ar kitos „minkštosios“ inovacijos strateginiuose Lietuvos dokumentuose minimos fragmentiškai, dominuoja „kietųjų“ – technologinių inovacijų skatinimas. Pastebimas inovacijų politikos ir MTEP integracijos į strateginius dokumentus fragmentiškumas.
3. Nacionaliniuose dokumentuose MTEP ir inovacijų skatinimas, kūrimas, žinių komercinimas glaudžiai siejamas su vaikų, jaunimo ugdymu, užimtumo didinimu, mokymusi visą gyvenimą programomis. Nėra aiškios ugdymo, švietimo, kultūros politikų ir jų sąsajos su inovacijomis, MTEP.
4. Kūrybinės industrijos ir kūrybinių inovacijų kūrimas sietinas su kultūros paveldo objektų aktualizavimu ir įveiklinimu. Dokumentų nuostatos suponuoja naudoti paveldo objektų infrastruktūrą, įveiklinant jas ir suteikiant erdves inovacijų kūrimui.

Vilniaus miesto dokumentų apžvalga

1. Vilniaus miesto strateginiai dokumentai – Vilniaus miesto 2010–2020 m. strateginis plėtros planas, Vilniaus miesto savivaldybės 2011–2020 metų kultūros strategijos gairės – sudaro prielaidas kūrybinių industrijų plėtrai, verslumo skatinimui.
2. Vilniaus miesto strateginiame plane MTEP ir inovacijos minimos fragmentiškai, išskirtinai siejamos su mokslo ir verslo bendradarbiavimu, orientuotos į aukštųjų

technologijų plėtrą, pramoniniais ir technologiniais inovacijų centrais, neįtraukiant kultūrinių ir kūrybinių industrijų.

3. Vilniaus miesto 2010–2020 m. strateginio plano dalyje, apimančioje kultūrą ir sportą, strateginėse kultūros gairėse yra numatyta kultūros centrų ir įvairių kultūros organizacijų skatinimas. Kūrybinių centrų (kaip kūrybiniai centrai suprantami šioje apžvalgoje) steigimas, plėtra ar veikos skatinimas strateginėse gairėse nėra numatytas.

4. Vilniaus miesto 2010–2020 m. strateginio plėtros plano dalyje, aprėpiančiame švietimą, jaunimo politiką, vaikų ir jaunimo užimtumą, numatyta steigti specializuotus kūrybinius STEAM centrus.

5. Su kūrybinių centrų steigimu ir plėtra iš dalies galėtų būti siejami ir neformaliojo ugdymo paslaugos, jaunimo erdvės ir bendradarbiystės centrai, kūrybiškumo ir verslumo skatinimo programos, seniūnijose kuriami kūno kultūros, sveikatingumo, pramogų ir laisvalaikio centrai, bendruomenių namai.

Kūrybinių centrų apžvalga

1. Vilniaus mieste veikia 12 visuomenei atvirų kūrybinių centrų.

2. Dauguma kūrybinių centrų koncentruojasi centrinėje miesto dalyje – Senamiėsčio, Naujamiesčio, Antakalnio ir Žvėryno seniūnijose. 2 iš 12 kūrybinių centrų yra nutolusios nuo miesto centro – Pilaitėje ir Naujoje Vilnioje. Didžiausia centrų koncentracija (4 vnt.) – Antakalnyje.

3. Vilniaus kūrybiniai centrai beveik lygiomis dalimis pasiskirsto į mažas kūrybines studijas (6 iš 12) ir didelius centrus (6 iš 12), teikiančius ne tik kūrybines, darbo erdves, bet ir kitas papildomas paslaugas. Tinklo požymių turi 3 iš 12 centrų, alternatyvios erdvės modelis – 1, priskirtinų virtualios platformos tipui – neidentifikuota.

4. Vilniaus kūrybiniam centrui būdinga juridinė forma yra viešoji įstaiga, t. y. pelno nesiekiantis juridinis asmuo, kurio tikslas – tenkinti viešuosius interesus vykdant

edukacinę, meninę, kultūrinę, kt. visuomenei naudingą veiklą.

5. Pagal veiklos pobūdį ir teikiamų paslaugų objektą, išskirtinos šios kūrybinių centrų kategorijos: 1. skirti kūrėjams, KKI atstovams (fiziniams ir juridiniams); 2. skirti mokyklinio amžiaus vaikams; 3. skirti vietos bendruomenei.

6. Analizuojant kūrybinių centrų veiklą iš viešai pateiktos informacijos internete nematyti, kad organizacijos įvardintų, kad jos vykdo MTEPI veiklą. MTEPI veiklos vykdymą būtų galima pamatyti analizuojant jų steigimo, veiklos, finansinius dokumentus, kurie nėra šios apžvalgos objektas. Darytina išvada, kad MTEPI veikla sunikiai identifikuojama iš viešai pateiktos informacijos.

Nacionalinių ES investicijų priemonių apžvalga

1. Lietuvoje sukurtas ES lėšomis finansuojamas MTEPI priemonių rinkinys, finansuojantis tiek centrų infrastruktūrą, tiek skirtingus MTEPI etapus, įskaitant ir inovacijų komercializaciją.

2. ES fondų MTEPI priemonės orientuotos į tikslinę MTEPI veiklą pagal griežtai reglamentuotą MTEPI sampratą, kuriuos apžvelgti kūrybiniai centrai savo veikloje galimai vykdo, bet neidentifikuoja dėl kompetencijų trūkumo KKI srityje.

3. Kūrybiniai centrai pagal savo juridinę formą (viešosios įstaigos), veiklos modelius (nuo didesnių centrų iki smulkių studijų) ir veiklos specifiką (skirta daugiausiai privatiems kūrėjams, KKI organizacijoms ar bendruomenei, MTEPI veikla), nėra įvardinti, kaip tinkami pareiškėjai ES MTEPI priemonėse, nors galėtų būti.

4. Kūrybinių centrų steigimui galimai tinkamos kultūros ES priemonės, skirtos aktualizuoti savivaldybių kultūros paveldą ar kultūros infrastruktūrą, kuriose bus vystomos socialinės, kūrybinės inovacijos.

5. Mažiems ir privatiems kūrybiniams centams finansuoti steigimą iš ES lėšų pagal dabartinius priemonių reikalavimus dabar nėra sudarytos galimybės, tačiau pako-regavus esamų priemonių reikalavimus arba sukūrus atskirą priemonę, tokios gali-

mybės gali būti suteiktos.

6. MTEPI priemonės, kurios tenkina viešuosius interesus, yra finansuojami valstybės projektų planavimo būdu, nurodomi konkretūs galimi pareiškėjai, tokiu būdu galėtų būti planuojama ir kūrybinių centrų, kūrybinių ir socialinių inovacijų skatinimo priemonė.

Savivaldybės finansavimo priemonių apžvalga

1. Vilniaus miesto savivaldybės finansavimo priemonės skatina socialines, kūrybines inovacijas ir jų sklaidą – sprendžia miestui aktualias problemas, gerina miesto įvaizdį, didina gyvenamųjų vietų patrauklumą, mažina socialinę atskirtį, skatina kūrybiškumą ir verslumą, inovatyvių KKI produktų kūrimą.

2. Atvirų techninių kūrybinių dirbtuvių projektų rėmimo programa orientuota į techninių kūrybinių dirbtuvių steigimą, pažangių technologijų ir inovacijų plėtrą, fiksuojami MTEPI veiklos požymiai.

3. Reikalavimai pareiškėjams sudaro palankias sąlygas kūrybiniams centrams pasinaudoti teikiamu savivaldybės priemonių finansavimu.

4. Vilniaus miesto savivaldybės finansavimo priemonės yra konkursinės, lėšos numatomos vieneriems metams (išskyrus „Kuriu Vilnių“). Metams atskiriems projektams tenkančios sumos siekia 500–4 000 Eur.

ĮŽVALGOS IR REKOMENDACIJOS

- 1.** Lietuvoje nacionaliniu mastu sukurta inovacijų plėtros politika ir investicijų programa, kurioje moksliniai tyrimai ir inovacijos yra skatinami kaip prioritetinė sritis. Vilniaus miesto vykdomose veiklose, finansuojamose programose ir projektuose juntama inovacijų skatinimo tendencija, tačiau nėra aišku, ar tai yra vienas iš miesto politikos prioritetų.
- 2.** Vilniaus miestas gali sukurti aiškią inovacijų investicinę politiką naujo planavimo periodu pvz. „Inovatyvus Vilnius 2030“, nusistatyti kultūrinių ir kūrybinių industrijų plėtrą kaip vieną iš strateginių miesto prioritetų ir sukurti priemones, skatinančias netechnologines (kūrybines, socialines ir kt.) inovacijas.
- 3.** Analizuojant strateginius dokumentus pastebėta, kad nėra aiškios nacionalinių ir municipalinių dokumentų koreliacijos KKI ir inovacijų srityje. Rekomenduojama rengiant naujus Vilniaus miesto strateginius dokumentus miesto strateginius siekius KKI ir inovacijų srityje glaudžiau koreliuoti su nacionaliniais dokumentais, suvienodinti MTEPI sampratas ir sąvokas. Siūlytina municipalinius dokumentus papildyti ES tendencijas atspindinčiomis naujausiomis KKI ir inovacijų skatinimo nuostatomis, diegti gerąsias pasiteisinusias užsienio kūrybinių miestų praktikas gerinant KKI ir inovacijų ekosistemą.
- 4.** Tarptautiniai ir nacionaliniai tyrimai rodo, kad dėl kūrybinės KKI sektoriaus prigimties ir sektoriaus hibridiškumo, kūrybinėse industrijose ir menuose sunkiai identifikuojamas MTEPI. Apžvelgus Vilniaus kūrybinių centrų viešai prieinamus veikos aprašus darytina prielaida, kad kai kurie Vilniaus kūrybiniai centrai vykdo MTEP ir kuria inovacijas, tačiau jų neidentifikuoja ir neįvardija. Rekomenduotina įtraukti į kūrybinių centrų veiklą MTEPI veiklas, tačiau pirmiausia – vykdyti edukaciją, padėti identifikuoti ir atskirti MT (mokslinių tyrimų) dalį nuo EP (eksperimentinės plėtros) bei I (inovacijų).
- 5.** Siūloma sukurti naujas ES struktūrinių fondų, papildyti ir sukoreliuoti esamas Vilniaus miesto savivaldybės investicijų skatinimo priemones KKI sektoriaus ir inovacijų plėtrai. Tarpusavyje derančios tvarios, daugiametės (3–5 m.) inovacijų plėtros

programos turėtų apjungti „kietąsias“ infrastruktūros ir „minkštąsias“ veiklų dalis. Rekomenduojamos planinės priemonės (nekonkursinės), apsibrėžus centrų MTEP funkcijas:

- Kūrybinių centrų steigimo ir infrastruktūros finansavimas;
- Kūrybinių centrų MTEPI edukacinė programa;
- MTEPI finansavimas akcentuojant EP veiklas ir inovacijas;
- Inovacijų komerciniams;
- Kūrybinių centrų bendradarbiavimo tinklaveikos renginių skatinimas;
- E-platformos sukūrimas;
- Įsitraukimas į tarptautinius tinklus.

6. Kūrybiniai centrai yra KKI ekosistemos dalis. Tai sparčiai augantis pasaulinis reiškinys, kuris generuoja plataus spektro poveikį – inkubuoja naujas įmones (startuolius), kuria darbo vietas, naujus produktus, suburia kūrėjus ir bendruomenę, atlieka edukacinę veiklą, gerina praktinius įgūdžius, skatina kūrybiškumą ir inovacijas, didina vietovių patrauklumą ir kt., – todėl kūrybinių centrų steigimas ir plėtra skatinama ES mastu, tačiau Lietuvoje nei nacionaliniu, nei Vilniaus miesto mastu tokio tipo centrams skatinti nėra numatyta priemonių.

7. Rekomenduojama išdiskutuoti ir patikslinti kūrybinio centro sąvoką, kuri tiksliau atspindėtų inovatyvią organizacijų veiklą.

8. Kūrybinių centrų (ar kitą patikslintą) sąvoką ir jų skatinimą įtraukti į Vilniaus miesto bendruosius strateginius dokumentus ir kultūros srities strateginės gairės ir numatyti skatinimo priemones, kaip tai daroma su kitomis KKI srities organizacijomis – kultūros, kino centrais, bibliotekomis, etc.

9. Apžvalgoje identifikuoti atviri visuomenei kūrybiniai miesto centrai yra išsidėstę centrinėje Vilniaus miesto dalyje, neapima visų besiplečiančių Vilniaus mikrorajonų. Vilniaus kūrybiniai centrai yra įvairių modelių, dydžių ir specializacijų, orientuoti į kūrėjus, bendruomenes ir vaikus. Įvertinus egzistuojančių kūrybinių centrų išsidėstymą ir pobūdį, siekiant prisidėti prie darnios miesto plėtros ir inovacijų skatinimo ir augančio miesto bendruomenės poreikių, siūlomas toks kūrybinių centrų plėtros modelis:

- Kūrybiniai centrai su MTEPI infrastruktūra ir paslaugomis galėtų prisiimti inovatyvių KKI paslaugų ir produktų kūrimo ir komercializacijos funkciją miestui;
- STEAM centras moksleiviams tampa jaunimo MTEPI edukaciniais centrais su eksperimentinėmis laboratorijomis;
- Kūrybiniai bendruomenių centrai tampa kūrybinių ir socialinių inovacijų centrais, vykdydami kūrybinių ir socialinių inovacijų funkcijas užtikrinant to mikrorajono gyventojų ir lankytojų poreikius. Galimas socialinių ir humanitarinių mokslų MTEP, siekiant ištirti vietovių istoriją, sukurti identitetą ir KKI pagalbą jį atspindėti.

10. Strateginių dokumentų ir finansavimo priemonių nuostatas suponuoja galimybę kūrybinius centrus steigti aktualizuojant paveldo objektus, modernizuojant kultūros objektus.

Vilniaus miesto savivaldybė gali tapti lydere ir gerasis pavyzdys kitoms savivaldybėms, sukurdama MTEPI investicinės priemonės KKI kūrybinių centrų vystymui. Sėkmingos pilotinės priemonės gali būti perimtos ir kitų savivaldybių, taip būtų skatinamas KKI sektorius ir jo sinergija su miestų bendruomenėmis visoje Lietuvoje.

VEIKSMŲ PLANAS

Žingsniai



Priimti politinį sprendimą, kad KKI plėtra Vilniaus mieste ir inovacijos būtų vienas iš miesto vystymo strateginių prioritetų.



Vadovaujantis ES strateginiu prioritetu, Lietuvos nacionaline inovacijų skatinimo sistema ir priemonėmis, sukurti municipalinę inovacijų investicinę politiką „Inovatyvus Vilnius 2030“, skatinančią KKI ir inovacijų plėtrą Vilniaus mieste.



Susitarti dėl kūrybinių centrų sąvokos apibrėžimo ir kūrybinių centrų atitikties tam tikriems modeliams, aptarti kūrybos centrų vizijas ir funkcijas.



Išdiskutuoti kūrybinių centrų plėtros vizijas ir perspektyvas, nustatyti jų funkcijose MTEPI ar EP, I plėtrą.



Sudaryti kūrybinių centrų MTEPI edukacinę programą akcentuojant EP veiklas ir inovacijas.

Siūloma sukurti naujas ES struktūrinių fondų, papildyti ir sukoreliuoti esamas Vilniaus miesto savivaldybės investicijų skatinimo priemones KKI sektoriaus ir inovacijų plėtrai. Tarpusavyje derančios tvarios, daugiamečių (3–5 m.) inovacijų plėtros. programos turėtų apjungti „kietąsias“ infrastruktūros ir „minkštąsias“ veiklų dalis. Rekomenduojamos planinės priemonės (nekonkursinės), apibrėžus centrų MTEPI funkcijas.



- Kūrybinių centrų steigimo ir infrastruktūros finansavimas;
- Kūrybinių centrų MTEPI edukacinė programa;
- MTEPI finansavimas akcentuojant EP veiklas ir inovacijas;
- Inovacijų komerciniams;
- Kūrybinių centrų bendradarbiavimo tinklaveikos renginių skatinimas;
- E-platformos sukūrimas ;
- Įsitraukimas į tarptautinius tinklus.

Apžvalgoje identifikuoti atviri visuomenei kūrybiniai miesto centrai yra išsidėstę centrinėje Vilniaus miesto dalyje, neapėmia visų besiplečiančių Vilniaus mikrorajonų. Vilniaus kūrybiniai centrai yra įvairių modelių, dydžių ir specializacijų, orientuoti į kūrėjus, bendruomenes ir vaikus. Įvertinus egzistuojančių kūrybinių centrų išsidėstymą ir pobūdį, siekiant prisidėti prie darnios miesto plėtros ir inovacijų skatinimo ir augančio miesto bendruomenės poreikių, siūlomas toks kūrybinių centrų plėtros modelis:



- Kūrybiniai centrai su MTEPI infrastruktūra ir paslaugomis galėtų prisiimti inovatyvių KKI paslaugų ir produktų kūrimo ir komercializacijos funkciją miestui;
- STEAM centras moksleiviams tampa jaunimo MTEPI edukaciniais centrais su eksperimentinėmis laboratorijomis;
- Kūrybiniai bendruomenių centrai tampa kūrybinių ir socialinių inovacijų centrais, vykdydami kūrybinių ir socialinių inovacijų funkcijas užtikrinant to mikrorajono gyventojų ir lankytojų poreikius. Galimas socialinių ir humanitarinių mokslų MTEP, siekiant ištirti vietovių istoriją, sukurti identitetą ir KKI pagalba jį atspindėti.



Kūrybiniai centrai gali būti steigiami aktualizuojant paveldo objektus, modernizuojant kultūros objektus.

Vilniaus miesto savivaldybė gali tapti lyderė ir gerasis pavyzdys kitoms savivaldybėms, sukurdama MTEPI investicinės priemonės KKI kūrybinių centrų vystymui. Sėkmingos pilotinės priemonės gali būti perimtos ir kitų savivaldybių, taip būtų skatinamas KKI sektorius ir jo sinergija su miestų bendruomenėmis visoje Lietuvoje.

LITERATŪROS SĄRAŠAS

1. 2014–2020 metų Europos Sąjungos fondų investicijų veiksmų programa, 2014 m. rugsėjis (pakeitimas patvirtintas 2019-06-27 sprendimu Nr. C(2019)4959)2014–2020 metų nacionalinės pažangos programos horizontaliojo prioriteto „Kultūra“ tarpinsti-
tucinis veiklos planas.
2. Council conclusions on the Work Plan for Culture 2019-2022 (2018/C 460/10),
Official Journal of the European Union 21.12.2018, C 460/12 [https://eur-lex.europa.eu/
legal-content/EN/TXT/PDF/?uri=CELEX:52018XG1221\(01\)&from=EN](https://eur-lex.europa.eu/legal-content/EN/TXT/PDF/?uri=CELEX:52018XG1221(01)&from=EN)
3. Dėl Kultūros objektų aktualizavimo 2014-2020 metų programos patvirtinimo pa-
keitimo, patvirtinta LR kultūros ministro įsakymu 2014 m. spalio 6 d. Nr. ĮV-711.
4. Dėl prioritetinių mokslinių tyrimų ir eksperimentinės (socialinės, kultūrinės)
plėtos ir inovacijų raidos (sumanios specializacijos) kryptių patvirtinimo,
LR Vyriausybės nutarimas 2013 m. spalio 14 d. Nr. 951.
5. Dėl Prioritetinių mokslinių tyrimų ir eksperimentinės (socialinės, kultūrinės)
plėtos ir inovacijų raidos (Sumanios specializacijos) krypties „Įtrauki ir kūrybinga
visuomenė“ prioritetų veiksmų planų patvirtinimo, LR Švietimo ir mokslo ministro,
LR Ūkio ministro įsakymas 2015 m. kovo 31 d. Nr. V-290/4-175.
6. Dėl rekomenduojamos mokslinių tyrimų ir eksperimentinės plėtos etapų
klasifikacijos aprašo patvirtinimo, patvirtinta LR Vyriausybės nutarimu 2012 m.
birželio 6 d. Nr. 650.
7. Frascati vadovas 2015: Mokslinių tyrimų ir eksperimentinės plėtos duomenų
rinkimo bei teikimo rekomendacijos. Mokslinės, technologinės ir inovacinės veiklos
vertinimas (lietuviškas leidimas). Vilnius, Lietuvos inovacijų centras, 2017.
8. Inovacijos - ekonomikos variklis: finansiniai instrumentai jų ekosistemos klestė-
jimui. Rekomendacija. VšĮ Kurk Lietuvai. Vilnius, 2018.
9. Jon Dovey and Andy C Pratt, Simon Moreton, Tarek Virani, Janet Merkel and
JoLansdowne. Understanding the New Economy, The Creative Hubs Report 2016,
British Council.
10. Kultūra 2030. Kultūros politikos kryptys.
11. Kultūros ir kūrybinių industrijų politikos 2015–2020 metų plėtos kryptys,
patvirtintasis Kultūros ministro įsakymu 2015 m. liepos 31 d. Nr. ĮV-524
12. Kultūros objektų aktualizavimo 2014–2020 m. programa, patvirtinta Lietuvos
Respublikos kultūros ministro 2014 m. spalio 6 d. įsakymu Nr. ĮV-711 (2016 m. spalio
14 d. įsakymo Nr. ĮV-815 redakcija)
13. Lansdowne. Understanding the New Economy, The Creative Hubs Report.
British Council, 2016.
14. Lietuvos inovacijų 2010-2020 metų strategija, patvirtinta LR Vyriausybės
nutarimu 2010 m. vasario 17 d. Nr. 163.
15. Lietuvos pažangos strategija „Lietuva 2030“, patvirtinta LR Seimo nutarimu 2012
m. gegužės 15 d. Nr. XI-2015.
16. Lietuvos Respublikos vietos savivaldos įstatymas, 1994 m. liepos 7 d. Nr. I-533
17. Mapping the Creative Value Chains. A Study on the Economy of Culture in the
Digital Age, KEA European Affairs, 2014.
<http://www.keanet.eu/wp-content/uploads/Final-report-Creative-Value-Chains.pdf>
18. Miles I., & Green L. Hidden innovation in the creative industries. NESTA. London,
2008. Stoneman, P. An introduction to the definition and measurement of soft
innovation. NESTA working paper. London, 2007.
19. Miles I., & Green L. Hidden innovation in the creative industries. NESTA. London,
2008.

20. Mokslinių tyrimų, eksperimentinės plėtros ir inovacijų raiška kūrybinių ir kultūrinių industrijų audiovizualiniame sektoriuje Frascati nuostatų kontekste, Ateities visuomenės institutas, 2018.
21. Nacionalinė darnaus vystymosi strategija, patvirtinta LR Vyriausybės nutarimu 2003 m. rugsėjo 11 d. Nr. 1160.
22. Oslo vadovas 2018: Duomenų apie inovacijas rinkimo, teikimo ir naudojimo gairės. Mokslinės, technologinės ir inovacinės veiklos matavimas (lietuviškas leidimas). Vilnius, Lietuvos inovacijų centras, 2019.
23. Policy Clinic Vilnius ekspertų susitikimo medžiaga, vykusio 2018 m. rugsėjo 5-6 d. Vilniaus miesto savivaldybės administracijai įgyvendinant projektą „URBAN MANUFACTURING. Bendradarbiavimas su kūrybinėmis laboratorijomis ir centrais, skatinant kūrybines inovacijas“, <https://www.interregeurope.eu/urbanm/>
24. Pranešimo skaidrės „Vilnius Makerspace“. Modelio prezentacija, 2019-01-29.
25. Stoneman, P. An introduction to the definition and measurement of soft innovation. NESTA working paper. London, 2007.
26. Supporting cultural and creative sectors, Cultural and Creative Industries (CCIs) and related ecosystems, https://ec.europa.eu/culture/policy/cultural-creative-industries_en
27. Vilniaus miesto 2010-2020 metų strateginio plėtros plano atnaujinimas, patvirtintas Vilniaus miesto savivaldybės tarybos 2017 m. spalio 25 d. sprendimu Nr.1-1204.
28. Vilniaus miesto kūrybinių centrų ir laboratorijų apžvalga. Nacionalinė kūrybinių ir kultūrinių industrijų asociacija, 2017.
29. Vilniaus miesto savivaldybės 2011–2020 metų kultūros strategijos gairės. Kultūros politikos ilgalaikiai tikslai ir priemonės, patvirtinti Vilniaus miesto savivaldybės tarybos 2011 m. balandžio 15 d. sprendimu Nr. 1-2116.
30. Vilniaus regiono plėtros tarybos posėdžio protokolas, 2018 m. gegužės 14 d. Nr.51/1P-16. [http://lietuvosregionai.lt/upload/Lietuvos%20regionai/Vilniaus%20apskritis/posedzai/2018-05-14/05 14%20protokolas.pdf](http://lietuvosregionai.lt/upload/Lietuvos%20regionai/Vilniaus%20apskritis/posedzai/2018-05-14/05%2014%20protokolas.pdf)
31. Žalioji knyga. Kultūros ir kūrybos sektorių potencialo išlaisvinimas. Europos Komisija. Briuselis, 2010.
32. Žilinskaitė, V. „Inovacijos Vilniaus mieste. kūrybinės laboratorijos, centrai, dirbtuvės. Kūrybinių erdvių ekosistema. Raidos iššūkiai ir galimybės“. Vilnius, 2018.

1 priedas

Kultūros ir kūrybinių industrijų politikos
2015–2020 metų plėtros kryptių
Priedas Nr. 4

KULTŪROS IR KŪRYBINĖMS INDUSTRIJOMS PRISKIRIAMŲ VEIKLŲ KODAI PAGAL EKONOMINĖS VEIKLOS RŪŠIŲ KLASIFIKATORIŲ (EVRK)

Kultūros ir kūrybinių industrijų (KKI) veiklų pavadinimas	EVRK 2 kodas
Audiovizualinės medijos	
Kompiuterių programavimo veikla	62.01
Kompiuterinių žaidimų leidyba	58.21
Pagamintų kino filmų, vaizdo filmų ir televizijos programų meninis apipavidalinimas	59.12
Kino filmų, vaizdo filmų ir televizijos programų gamyba	59.11
Radijo programų transliavimas	60.10
Kino filmų rodymas	59.14
Garso įrašymas ir muzikos įrašų leidyba	59.20
Televizijos programų rengimas ir transliavimas	60.20
Kino filmų, vaizdo filmų ir televizijos programų platinimas	59.13
Viešųjų ryšių ir komunikacijos veikla	70.21
Naujienu agentūrų veikla	63.91
Reklamos agentūrų veikla	73.11
Fotografavimo veikla	74.20
Scenos pastatymų veikla	90.01
Scenos pastatymams būdingų paslaugų veikla	90.02
Dizainas, projektavimas, leidyba	
Papuošalų, juvelyrinių ir panašių dirbinių gamyba	32.12
Specializuota projektavimo veikla (pramoninis, grafinis, interjero dizainais, modeliavimas)	74.10
Dirbtinės būtytės ir panašių dirbinių gamyba	32.13
Meninė kūryba	90.03
Architektūros veikla	71.11
Knygų leidyba	58.11
Laikraščių leidyba	58.13
Žurnalų ir periodinių leidinių leidyba	58.14
Kita leidyba	58.19
Vertimo raštu ir žodžiu veikla	74.30
Kitos KKI veiklos: turizmas, švietimas	
Ekskursijų organizatorių veikla	79.12
Atrakcionų ir teminių parkų veikla	93.21
Muziejų veikla	91.02
Istorinių vietų ir pastatų bei panašių turistų lankomų vietų eksploatavimas	91.03
Meno įrenginių eksploatavimo veikla	90.04
Bibliotekų ir archyvų veikla	91.01

Kultūrinis švietimas	85.52
Knygų mažmeninė prekyba specializuotose parduotuvėse	47.61
Laikraščių ir raštinės reikmenų mažmeninė prekyba specializuotose parduotuvėse	47.62
Muzikos ir vaizdo įrašų mažmeninė prekyba specializuotose parduotuvėse	47.63
Suvenyrų, meno dirbinių ir religinių reikmenų specializuota mažmeninė prekyba	47.78.10
Antikvarinių daiktų mažmeninė prekyba	47.79.10
Vaizdajuosčių ir kompaktinių diskų nuoma	77.22
Socialinių ir humanitarinių mokslų moksliniai tyrimai ir taikomoji veikla	72.20