

Projektą parengė:	MILDA MIKULIONYTĖ OGORODOVA INDIVIDUALIOS VEIKLOS PAŽYMA NR. 714774 TEL. 861670564
Objektas:	Prekybos pastato Gynėjų g. 14, Vilniuje dalies patalpų paskirties keitimo į administracines patalpas suformuojant atskirus turtinius vienetus paprastojo remonto projektas
Statybos rūšis:	Paprastas remontas
Statinio kategorija:	Ypatingas statinys
Projekto stadija:	TP
Projekto dalis:	AS
Projekto žymuo:	TP-181120-1
Statytojas(užsakovas):	Specialioji uždaro tipo nekilnojamojo turto investicinė bendrovė „INVL Baltic Estate“
PV(arch.):	Algirdas Jurevičius at. Nr. 560
Arch;	Milda Mikulionytė at. Nr. 0333
	Vilnius 2018-2019

BENDRASIS AIŠKINAMASIS RAŠTAS

1. BENDRIEJI DUOMENYS

1.1 <u>Vieta:</u>	Gynėjų g. 14, Vilniaus m., Vilniaus m. sav.,
1.2 <u>Pastato unikalus numeris:</u>	4400-0998-3648, 3E9/b
1.3 <u>Esama statinio paskirtis:</u>	Prekybos
1.4 <u>Būsima statinio paskirtis :</u>	----
1.5 <u>Statinio kategorija:</u>	Ypatingas statinys
1.6 <u>Statybos rūšis:</u>	Paprastasis remontas
1.7 <u>Projekto statytojas:</u>	Specialioji uždaro tipo nekilnojamojo turto investicinė bendrovė „INVL Baltic Estate “
1.8 <u>Projektuotojas:</u>	Arch. – Milda Mikulionytė -Ogorodova(Atestato Nr. 0333). PV A.Jurevičius (Atestato AM Nr.560). 0101/0057:212
1.9 <u>Sklypo kad. Nr.</u>	

2. DOKUMENTAI, KURIAIS REMINATIS RENGTA PROJektas

Reglamento šifras	Pavadinimas
STR 1.01.05:2016	"Normatyviniai statybos techniniai dokumentai"
STR 1.01.08:2002 (aktuali redakcija)	„Statinio statybos rūšys“
STR 1.04.04:2017 (aktuali redakcija)	„Statinio projektavimas, projekto ekspertizė“
STR 1.01.03:2017	„Statinių klasifikavimas“
STR 1.05.01:2017	„Statybą leidžiantys dokumentai.Statybos užbaigimas.Statybos sustabdymas.Savavališkos statybos padarinių šalinimas. statybos pagal neteisėtai išduotą statybą leidžiantį dokumentą padarinių šalinimas“
STR 1.06.01:2016	„Statybos darbai. statinio statybos priežiūra“
1994 m. gruodžio 22 d. Nr. I-733 Vilnius	Lietuvos respublikos nekilnojamojo kultūros vertybių apsaugos įstatymas
STR 1.01.01:2005	„Kultūros paveldo statinio tvarkomųjų statybos darbų reglamentai“
Lietuvos higienos norma hn 33:2011 2011 m. birželio 13 d. įsakymu nr. v-604	„Triukšmo ribiniai dydžiai gyvenamuosiuose ir visuomeninės paskirties pastatuose bei jų aplinkoje“
HN 42:2009	„Gyvenamųjų ir visuomeninių pastatų patalpų mikroklimatas“
NORMOS HN 24:2003	„Geriamojo vandens saugos ir kokybės reikalavimai“
HN 73:2001	„Pagrindinės radiacinės saugos normos“
HN 80:2011	„Elektromagnetinis laukas darbo vietose ir gyvenamojoje aplinkoje. parametrų normuojamos vertės ir matavimo reikalavimai 10 khz–300 ghz radijo dažnių juostoje“
HN 36:2009	„Draudžiamos ir ribojamos medžiagos“
HN 105:2004	„Polimeriniai statybos produktai ir polimerinės baldinės medžiagos“
HN 104:2011	„Gyventojų sauga nuo elektros linijų sukuriamo elektromagnetinio lauko“
2002-12-30 įsakymas, Nr. 522	"Nekilnojamojo turto objektų kadastrinių matavimų ir kadastro duomenų surinkimo bei tikslinimo taisyklės"
STR 2.01.01(1):2005	Esminis statinio reikalavimas. „Mechaninis atsparumas ir pastovumas"
STR 2.01.01(2):1999 (aktuali redakcija)	"Esminiai statinio reikalavimai. Gaisrinė sauga"
2013-10-04 įsakymas, Nr. 1-249	"Dūmų ir šilumos valdymo sistemų projektavimo ir įrengimo taisyklės"
2010-12-07 įsakymas Nr. 1-338 (aktuali redakcija)	"Gaisrinės saugos pagrindiniai reikalavimai"
2011-02-22 įsakymas, Nr. 1-64	"Gyvenamųjų pastatų gaisrinės saugos taisyklės"
STR 2.01.01(3):1999 (aktuali redakcija)	"Esminiai statinio reikalavimai. Higiena, sveikata, aplinkos apsauga"
STR 2.01.01(4):2008	"Esminiai statinio reikalavimai. Naudojimo sauga"
STR 2.01.01(5):2008	"Esminis statinio reikalavimas. Apsauga nuo triukšmo"

STR 2.01.06:2009	"Statinių apsauga nuo žaibo. Išorinė statinių apsauga nuo žaibo"
STR 2.09.02:2005 (aktuali redakcija)	"Šildymas, vėdinimas ir oro kondicionavimas"
STR 2.01.01(6):2008	"Esminis statinio reikalavimas. Energijos taupymas ir šilumos išsaugojimas"
STR 2.06.04:2014	"Gatvės ir vietinės reikšmės keliai. Bendrieji reikalavimai."

4. ARCHITEKTŪRINĖ DALIS

PROJEKTO SPRENDINIAI

Nagrinėjamos patalpos yra pastato Gynėjų g. 14, Vilniuje pirmame ir antrame aukštuose. Į patalpas patenkama per atskirą įėjimus. Pirmo aukšto patalpos atskiriamos nuo antro aukšto patalpų suformuojant atskirus turtinius vienetus. Nagrinėjamos patalpos priklauso vienam naudotojui **Specialioji uždaro tipo nekilnojamojo turto investicinė bendrovė „INVL Baltic Estate“**

PIRMAS TURTINIS VIENETAS :

Amalgamuojamos pirmo aukšto patalpos inventoriniame plane (un. nr. 4400-1501-1760:6862) pažymėtos 160-1,160-2 su bendro naudojimo patalpa 157-1, (un. nr. 4400-1501-1759:6861) pažymėtos 161- 1 ir keičiant patalpų paskirtį į administracinę.

Naujai suformuotame turtiniame vienete stiklinių ir gipskartonio pertvarų pagalba įrengiamos naujos patalpos:

1-1 tambūras- 2,10m², 1-2 kabinetas-7,81m², 1-3 salė -88,56m², 1-4 kabinetas -9,17m², 1-5 kabinetas -7,54m², 1-6 kabinetas-22,82m², 1-7 salė-38,31m², 1-8 kabinetas-16,67m², 1-9 kabinetas -12,53m², 1-10 prausykla -6,27m², 1-11 tualetas -1,42m², 1-12 tualetas -1,43m², 1-13 tualetas -1,40m², 1-14 tualetas -1,42m², 1-15 prausykla -3,96m², 1-16 pagalbinė patalpa -5,72m², 1-17 pagalbinė patalpa -9,10m², 1-18 rubinė-12,81m², 1-19 salė-57,35m²,

ANTRAS TURTINIS VIENETAS :

Amalgamuojamos pirmo aukšto patalpos inventoriniame plane (un. nr. 4400-1501-1904:6871) pažymėtos nuo170-1 iki170-6 su dalimi patalpos, (un. nr. 4400-1501-1880:6870) pažymėtos nuo169- 1 ir dalimi patalpos, (un. nr. 4400-1501-1826:6867) pažymėtos 166-1 ir patalpomis 166-2,166-4,166-3. PASKIRTIS NEKEIČIAMA -PREKYBOS

Naujai suformuotame turtiniame vienete stiklinių ir gipskartonio pertvarų pagalba įrengiamos naujos patalpos:

2-1Salė - 478,58m², 2-2 salė-35,63m², 2-3 salė -52,20m², 2-4 sandėlys -23,79m², 2-5 pagalbinė patalpa -4,38m², 2-6 dušas-tualetas -2,94m².

TREČIAS TURTINIS VIENETAS :

Amalgamuojama pirmo aukšto patalpa inventoriniame plane (un. nr. 4400-1501-1880:6870) pažymėta 169-1 PASKIRTIS NEKEIČIAMA -PREKYBOS

Naujai suformuotame turtiniame vienete stiklinių ir gipskartonio pertvarų pagalba įrengiamos naujos patalpos:

3-1 salė - 215,49 m², 4-2 pagalbinė patalpa - 6,30 m², -2 pagalbinė patalpa - 9,33 m²,

KETVIRTAS TURTINIS VIENETAS :

pirmo aukšto patalpos inventoriniame plane (un. nr. 4400-1501-1826:6867) 166-1 dalinama i dvi dalis viena dalis su patalpomis pažymėtomis 166-2,166-4,166-3 priskiriamos atskiram turtiniam vienetai , dalis patalpos 1-66-1 su patalpa 166-5 priskiriama atskiram turtiniam vienetai. PASKIRTIS NEKEIČIAMA –PREKYBOS

Naujai suformuotame turtiniame vienete stiklinių ir gipskartonio pertvarų pagalba įrengiamos naujos

patalpos:
4-1 salė - 107,87 m².

PENKTAS TURPINIS VIENETAS :

Amalgamuojamos patalpos (un. nr. 4400-1586-3464:8350) pažymėtos inventoriniame plane nuo 178-2 iki 178-12, prie šių patalpų prijungamos patalpos (unr. Nr. 4400-1501- 1759:6861) pažymėtos plane nuo 161-1 iki 161-12 suformuojant atskirą turtinį vienetą ir keičiant patalpų paskirtį į administracinę.

Naujai suformuotame turtiniame vienetė stiklinių ir gipskartonio pertvarų pagalba įrengiamos naujos patalpos:

5-1 koridorius 6,01m², 5-2 salė-147.23 m², 5-3 salė-52,30 m², 5-4 kabinetas 10,01m², 5-5 kabinetas 22,22m², 5-6 pagalbinė patalpa 11,61 m², 5-7 prausykla 9,53 m², 5-8 tualetas 1,36m², 5-9 tualetas 1,36m², 5-10 tualetas 1,36m², 5-11 tualetas 1,35m², 5-12 tualetas 1,35m², 5-13 tualetas 1,36m², 5-14 prausykla 9,51 m², 5-15 pagalbinė patalpa 8,81 m², 5-16 pagalbinė patalpa 2,93 m², 5-17 pagalbinė patalpa 16,19 m², 5-18 salė-35, 17m², 5-19 salė-21,74m² 5-20 salė-39,14 m²,5-21 kabinetas 8,01m²,5-22 salė-34,24 m², 5-23 salė-26,58 m², 5-24 kabinetas 8,22m²,5-21 kabinetas 9,06m²,5-26 kabinetas 9,00m²,5-27 kabinetas 10,08m², 5-28 kabinetas 14,01m²,

ŠEŠTAS TURPINIS VIENETAS :

Prie patalpų un. nr. 4400-1586-3464:8350) pažymėtų inventoriniame plane (un. nr. 4400-1586-3464:8350) nuo 178-18 iki 178-24 ir nuo 178-52 iki 178-53 taip pat dalis patalpos178-15 prijungiamos patalpos (un. nr. 4400-1586-3475:8351) pažymėtos 179-1,179-2 ir bendro naudojimo patalpa a-61 suformuojant atskirą turtinį vienetą ir keičiant patalpų paskirtį į administracinę.

Naujai suformuotame turtiniame vienetė stiklinių ir gipskartonio pertvarų pagalba įrengiamos naujos patalpos:

6-1 koridorius - 2,61m², 6-2 koridorius -16,24m², 6-3 koridorius -23,10m², 6-4 techninė patalpa - 15,07m², 6-5 techninė patalpa -10,76m², 6-6 techninė patalpa -16,08m², 6-7 salė - 68,39 m², 6-8 kabinetas - 17,49 m², 6-9 kabinetas - 17,49 m², 6-10 kabinetas -17,14 m², 6-11 kabinetas 13,84 m², 6-12 kabinetas-23,34 m², 6-13 salė -33,39 m², 6-14 salė -91,92 m², 6-15 kabinetas - 17,75 m², 6-16- kabinetas – 229,54 m²

SEPTINTAS TURPINIS VIENETAS :

Patalpos(un. nr. 4400-1586-3464:8350) pažymėtos inventoriniame plane Nuo 178-25 5 ir dalis patalpos178-15 prijungiamos patalpos (un. nr. 4400-1501-1915:6872) inventoriniame plane pažymėtos 171-1 suformuojant atskirą turtinį vienetą ir PASKIRTIS NEKEIČIAMA –PREKYBOS

Naujai suformuotame turtiniame vienetė stiklinių ir gipskartonio pertvarų pagalba įrengiamos naujos patalpos:

7-1 salė - 2,61m², 7-2 kabinetas - 11,61m², 7-3 kabinetas - 11,75m²,7-4 kabinetas - 14,15m², 7-5 kabinetas - 9,07m²,7-6 kabinetas - 15,57m²,7-7 salė - 111,80m², 7-8 kabinetas - 7,19m²,7-9 kabinetas - 7,22m²,7-10 pagalbinė patalpa - 1,35m², 7-11 pagalbinė patalpa - 1,35m²,7-12 kabinetas - 8,26m²,7-13 salė - 44,64m²,7-14 salė - 78,07m²,7-15 kabinetas - 5,90m², 7-16 kabinetas - 5,81m²,7-17 kabinetas - 5,88m²,7-18 salė - 135,77m²,7-19 poilsio patalpa - 5,12m²,7-20 rūbinė - 78,07m²,7-21 tualetas - 4,50m², 7-22 pagalbinė patalpa - 4,39m²,7-23 pagalbinė patalpa - 5,60m²,7-24 pagalbinė patalpa - 5,60m²,7-25 pagalbinė patalpa - 7,30m²,7-26 kabinetas - 12,81m²,7-27 dušas - 6,02m²,7-28 tualetas - 12,75m²,7-29 tualetas - 13,47m²,7-30 kabinetas - 24,60m²,7-31 pagalbinė patalpa - 9,02m²,7-32 pagalbinė patalpa - 10,54m²,7-33 serverinė - 24,88m²,7-34 techninė patalpa - 3,22m²,7-35 pagalbinė patalpa - 3,31m²,7-36 koridorius - 75,74m².

AŠTUNTAS TURPINIS VIENETAS :

Patalpos(un. nr. 4400-1501-1904:6870) pažymėtos inventoriniame plane Nuo 170-8 iki170-13 prijungiama prie patalpos (un. nr. 4400-1501-1915:6871) pažymėtos inventoriniame plane 171-1 ir patalpos (un. nr. 4400-1501-1915:6872) pažymėtos inventoriniame plane nuo 172-1 iki 172-4 suformuojant atskirą turtinį vienetą ir keičiant jų paskirtį į

administracinę.

Naujai suformuotame turtiniame vienete stiklinių ir gipskartonio pertvarų pagalba įrengiamos naujos patalpos:

8-1 koridorius - 18,95m², 8-2 kabinetas - 17,33m², 8-3 kabinetas - 13,01m², 8-4 salė - 205,69m², 8-5 kabinetas - 7,57m², 8-6 kabinetas - 11,48m², 8-7 kabinetas - 10,99m², 8-8 kabinetas - 15,19m², 8-9 salė - 47,05m², 8-10 kabinetas - 7,40m², 8-11 kabinetas - 15,41m², 8-12 salė - 88,24m², 8-13 kabinetas - 11,85m², 8-14 kabinetas - 8,68m², 8-15 kabinetas - 11,55m², 8-16 salė - 83,42m², 8-17 kabinetas - 11,66m², 8-18 koridorius - 15,19m², 8-19 kabinetas - 8,45m², 8-20 kabinetas - 9,63m², 8-21 pagalbinė patalpa - 9,63m², 8-22 pagalbinė patalpa - 5,83m², 8-23 valytojos patalpa - 7,28m², 8-24 kabinetas - 21,36m², 8-25 dušas - 5,54m², 8-26 tualetas - 10,48m², 8-27 tualetas - 15,19m², 8-28 kabinetas - 11,67m², 8-29 koridorius - 15,19m², 8-30 pagalbinė patalpa - 8,01m², 8-31 pagalbinė patalpa - 7,69m², 8-32 pagalbinė patalpa - 7,29m².

PATALPŲ BALANSAS

Patalpų balansas prieš patalpų paskirties keitimą:

Bendras pastato plotas 25767,96m²-100%

	PRIEŠ paskirties keitimą	PO paskirties keitimo	Komentaras
GYVENAMOS PATALPOS	6513,92 kv. m.	6513,92 kv. m.	Nevyraujanti grupė
NEGYVENAMOS PATALPOS:	8857,98 kv. m.	8857,98 kv. m.	Vyraujanti grupė
<i>Prekybos paskirties</i>	<i>3484,33 kv. m.</i>	<i>3283,27kv.m.</i>	
<i>Kultūros paskirties</i>	<i>1287,25 kv. m.</i>	<i>0 kv.m.</i>	
<i>Kitos paskirties</i>	<i>1524,95 kv. m.</i>	<i>1044,86 kv.m.</i>	
<i>Administracinės paskirties</i>	<i>57,53 kv. m.</i>	<i>2025,93 kv.m.</i>	
<i>Poilsio paskirties</i>	<i>500,20 kv. m.</i>	<i>500,20 kv. m.</i>	
<i>Paslaugų paskirties</i>	<i>155,01 kv. m.</i>	<i>155,01 kv. m.</i>	
<i>Maitinimo paskirties</i>	<i>396,21 kv. m.</i>	<i>396,21 kv. m.</i>	
<i>Bendro naudojimo patalpos</i>	<i>1452,50 kv.m.</i>	<i>1452,50 kv. m.</i>	

Bendro naudojimo patalpos

VIDAUS INŽINERINIAI TINKLAI

Į pastatą yra įvesti vandentiekio –nuotekų tinklai, elektra.Esant poreikiui naujiems inžinerinių komunikacijų įvadams rengti atskirus projektus. Šildymas - centralizuotas. Patalpose įrengta rekuperacinė sistema.

LIETAUS NUVEDIMAS

Lietaus nuvedimo sprendiniai išlieka tie patys, esami.

5, ŠILDYMAS –VĒDINIMAS.

Pastato patalpos apšildomos Šildymas centralizuotas . Patalpos ventiliuojamos natūraliai, per langus mechaninis priverstinis per langus ir duris . Patalpose įrengta rekuperacinė sistema.

Įstaigos pastatuose ir vėdinimo sistemose oro slėgis turi pasiskirstyti taip, kad normaliomis pastato naudojimo sąlygomis oras tekėtų iš švaresnių vietų į labiau užterštas.

Įstaigos patalpose, kuriose teikiamos diagnostikos, gydymo, reabilitacijos ir (ar) slaugos paslaugos, įrengus mechaninį vėdinimą, oro kaitos kartotinumumas turi būti ne mažesnis kaip 4 h⁻¹ (šviežio oro srauto padavimo kartotinumumas ne mažesnis kaip 2 h⁻¹).

ŠILDYMO BŪDAI IR LEIDŽIAMA ŠILUMNEŠIO TEMPERATŪRA

Eil. Nr.	Pastatai ir patalpos	Šildymo sistema, šilumnešis ir aukščiausia leistina jo temperatūra
1.	Gyvenamieji ir negyvenamieji pastatai, išskyrus nurodytus 2-8 pozicijoje	Vandens centrinio šildymo sistemos su atvirai stovinčiais šildomaisiais prietaisais, jei vandens temperatūra iki 80 °C Grindų šildymo sistemos Šildymas oru. Šildymas krosnimis* Šildymas elektra arba dujomis, kai vietinių šildymo prietaisų išorinio šilumą atiduodančiojo paviršiaus temperatūra iki 95 °C
2.		

5. HIGIENA IR SVEIKATOS APSAUGA

Patalpos įrengtos taip, kad nekeltų grėsmės ar prie jų esantiems žmonėms bei atitiktų vidaus aplinkai (šilumos, apšvietos, oro kokybės, oro drėgnumo, triukšmo), vandens tiekimui, nuotekų šalinimui, kietųjų atliekų šalinimui, išorės aplinkai keliamus reikalavimus.

Patalpos aprūpinamos geriamu vandeniu iš miesto vandentiekio tinklų, karštas vanduo centralizuotas, nuotekos šalinamos į miesto nuotekų sistemą.

PATALPŲ MIKROKLIMATAS

Vadovaujantis HN 42:2009 "Gyvenamųjų ir visuomeninių pastatų mikroklimatas" 7 ir 8 punktais, mikroklimato parametrai esančiose patalpose atitinka šiluminės aplinkos normuojamas vertes.

Eil. Nr.	Mikroklimato parametrai	Ribinės vertės	
		Šaltuoju metų laikotarpiu	Šiltuoju metų laikotarpiu
1.	Oro temperatūra, °C	18-22	18-28
2.	Temperatūrų skirtumas 0,1 m ir 1,1 m aukštyje nuo grindų ne daugiau kaip °C	3	3
3.	Santykinė oro drėgmė, %	35-60	35-65
4.	Oro judėjimo greitis, m/s	0,05-0,15	0,05-0,15

MIKROKLIMATO BEI ORO KOKYBĖS REIKALAVIMAI

Vadovaujantis HN 35:2007 „Didžiausia leidžiama cheminių medžiagų (teršalų) koncentracija gyvenamosios aplinkos ore“. Patalpose kuriose bus pacientai oro kokybė atitinka normas kadangi cheminių teršalų patalpose nebus.

TRIUKŠMO LYGIO UŽTIKRINIMAS

Pastato atitvaros ir langai parenkami pagal STR 2.01.07:2003 "Pastatų vidaus ir išorės aplinkos apsauga nuo triukšmo" 5.1 punktą, užtikrinant patalpose C klasės akustinio komforto lygį.

Statinio viduje triukšmo ir vibracijos šaltinių nebus. Garso izoliacijai naudojamų medžiagų, atitvarų rodikliai turi atitikti STR 2.01.07:2003 reikalavimus. Grindų konstrukcijoje rekomenduojama naudoti garsą sugeriančią izoliaciją.

Teikiant asmens sveikatos priežiūros paslaugas įstaigoje, įrengtoje daugiabučiame gyvenamajame name, turi būti užtikrinama, kad daugiabučio gyvenamojo namo gyvenamosiose patalpose, besiribojančiose su įstaigos patalpomis, įstaigos keliamo triukšmo bei oro užterštumo lygis neviršytų teisės aktuose nustatytą triukšmo bei oro užterštumo lygį. Vadovautis HN 47:2011 reikalavimais.

Aplinkai jautrių patalpų nebus, triukšmo šaltinių nėra.

HIDRAULINIS IŠBANDYMAS

Vamzdynų bandymas vykdomas prieš apdailos darbų pradžią. Hidraulinis bandymas vykdomas, esant teigiamai temperatūrai patalpose.

Šildymo sistemų hidrauliniai bandymai atliekami pagal „Šilumos tinklų ir šilumos vartojimo įrenginių priežiūros (eksplotavimo) taisyklės, 2010.04.07, įsakymas Nr.1-111“.

Valdymo (įvado) mazgai ir sistemos laikomi išbandytai, jeigu bandymo metu: nepastebėta rasojimo per virintines siūles, vandens tekėjimo iš šildymo prietaisų, vamzdynų, armatūros ir kitų elementų; valdymo (įvado) mazguose ir šildymo sistemose bandymų metu slėgis per 5 min nesumažėjo; sistemose su slėptais šildymo prietaisais bandymų metu slėgis per 15min. nesumažėjo.

Jei bandymo rezultatai neatitinka reikalavimų, reikia pašalinti defektus ir sistemos sandarumą bandyti dar kartą. Bandymo rezultatai įforminami aktu.

TECHNINĖS PRIEMONĖS UŽTIKTINTI REIKALAVIMUS DĖL TEMPERATŪROS PAKĖLIMO LEGENELIOZĖS PREVENCIJAI

Bet kuriuo metu yra techninės galimybės karšto vandens temperatūrą pakelti iki regalamentuojamų temperatūrų.

Gaminamas karštas vanduo ir tiekiamas karšto vandens vartotojams turi būti apsaugotas nuo bet kokios taršos:

1 ml vandens mėginyje, paimtame iš bet kurios pastato karšto vandens grąžinimo vamzdyno vietos, neturi būti daugiau kaip 100 kolonijas sudarančių vienetų 37 °C temperatūroje.

Karšto vandens temperatūra vartotojų čiaupuose turi būti ne žemesnė kaip 50 °C (išmatavus temperatūrą po 1 min., kai buvo atsuktas čiaupas ir paleistas vanduo), sudarant technines prielaidas vandens tiekimo sistemoje vandens šildytuve karšto vandens temperatūrą padidinti, kad vartotojų čiaupuose ji būtų ne žemesnė kaip 65 °C.

Pastato karšto vandens sistema ar jos dalis turi būti plaunama geriamuoju vandeniu ir dezinfekuojama, kai ji pradeda naudoti daugiau kaip po vieno mėnesio pertraukos, po vandens tiekimo sistemos rekonstrukcijos, remonto arba kai diagnozuojami vartotojų susirgimai legionelioze.

Jeigu 1 l karšto vandens randama daugiau nei 1 000, bet mažiau nei 10 000 legionelių, turi būti patikrinama vandens tiekimo sistema, nustatoma galima vandens taršos priežastis, koreguojamos esamos ir (arba) imamasi naujų legioneliozės profilaktikos priemonių. Jeigu 1 l karšto vandens randama daugiau nei 10 000 legionelių, turi būti patikrinama vandens tiekimo sistema, nustatoma galima vandens taršos priežastis, vandens tiekimo sistema valoma ir padaroma nekenksminga, koreguojamos esamos ir (arba) imamasi naujų legioneliozės profilaktikos priemonių. Atlikus vandens tiekimo sistemos valymą ir nekenksmingumo šalinimą, atliekamas vandens mikrobiologinis tyrimas legionelėms nustatyti.

Atliekant trumpalaikę cheminę karšto vandens sistemos dezinfekciją chloru, laisvojo chloro koncentracija sistemą užpildančiame geriamajame vandenyje keturias valandas turi būti 50 mg/l. Sistemą užpildančio geriamojo vandens temperatūra neturi būti didesnė kaip 30 °C. Baigus trumpalaikę cheminę karšto vandens sistemos dezinfekciją chloru, sistema plaunama geriamuoju vandeniu, kol laisvojo chloro koncentracija jame neviršija 1 mg/l.

Apie planuojamą karšto vandens dezinfekciją, jos tikslus, trukmę ir būtinas saugos priemones karšto vandens tiekėjas prieš dvi dienas privalo raštu informuoti vartotojus.

Karšto vandens mėginiai imami pagal LST ISO 5667-7.

DIRVOŽEMIO TARŠA

Aplink pastatą yra esama išasfaltuota, automobilių stovėjimo aikštelė su nelaidžia danga. Aikštelė paliekama ta pati (esama), todėl nėra galimybės atlikti dirvožemio taršos tyrimų. Tarši veikla nebuvo vykdoma.

6. APLINKOSAUGA

Numatomi statybos darbai neturės neigiamos įtakos aplinkai. Nebus naudojama aplinkai kenksmingos medžiagos ar technologijos.

7, SKLYPO PLANAS, AUTOMOBILIŲ PARKAVIMAS

Automobilių skaičius numatomas vadovaujantis STR 2.06.04:2014 Gatvės ir vietinės reikšmės keliai. Bendrieji reikalavimai, bei Vilniaus miesto savivaldybės tarybos patvirtintu 2017-12-20 sprendimu Nr. 1-1312 „Dėl Vilniaus miesto savivaldybės teritorijos suskirstymo į zonas pagal nustatytus automobilių stovėjimo vietų skaičiaus koeficientus schemos, kompensavimo už papildomai įrengtas automobilių stovėjimo vietas tvarkos aprašo ir sutarties formos tvirtinimo“, reikalavimus

Pagal STR 2.06.04:2014 „Gatvės ir vietinės reikšmės keliai. Bendrieji reikalavimai“ 30 lentelės reikalavimus automobilių stovėjimo vietų skaičius turi būti:

Eil.nr	Patalpų pavadinimas	Minimalus stovėjimo vietų skaičius pagal STR .06.04:2014, vnt.	Rodikliai	Skaičiuojamasis stovėjimo vietų skaičius
--------	---------------------	--	-----------	--

Easmas vietų skaičius				
1	Prekybos patalpos	1 vieta 30m ² prekybos ploto	3678,05m ²	123 vietos
2	Kultūros patalpos	1 vieta 15 m ² salės ploto	473,25	29 vietos
3	Maitinimo patalpos	1 vieta 25 m pagrindinio ploto	247,00m ²	16 vietų
4	Administracinės patalpos	1 vieta 25 m pagrindinio ploto	57,53	2vietos
5	Poilsio patalpos	1vieta kiekvienam kambariui	15 patalpų	15 vietų
6	Gyvenamos patalpos	1vieta 1butui	90 butų	90 vietų
Numatomas automobilių stovėjimo vietų skaičius				
1	Prekybos patalpos	1 vieta 30m ² prekybos ploto	2511,28m ²	83 vietų
2	Gyvenamos patalpos	1vieta 1butui	90 butų	90 vietų
3	Maitinimo patalpos	1 vieta 15 m ² salės ploto	247,00m ²	16 vietų
4	Administracinės patalpos	1 vieta 25 m pagrindinio ploto	1644,24m ²	65 vietos
	Poilsio patalpos	1vieta kiekvienam kambariui	15 patalpų	15 vietų

Faktinis automobilių stovėjimo vietų skaičius 275 , po paprastojo remonto ir paskirties keitimo reikės 253 automobilių stovėjimo vietų.

. Faktinis automobilių stovėjimo vietų skaičius Prekybos pastato parkinge ir aikštelėse yra - 279 vietos. Paprastojo remonto sprendiniams įgyvendinti papildomų parkavimo vietų numatyti nereikia.

8. GAISRINĖ SAUGA

PIRMINĖS GAISRO GESINIMO PRIEMONĖS

Patalpose būtina įrengti priešgaisrine signalizaciją

Projektuojamame statinyje kilus gaisrui, kurį galima priskirti įvairioms klasėms, pirmenybė turi būti teikiama universaliai gesintuvui, todėl parenkamas ABC tipo gesintuvas.

EVAKUACIJA

Žmonių saugumas evakuacijos keliuose užtikrinamas planinėmis, ergonominėmis, konstrukcinėmis, inžinerinėmis techninėmis ir organizacinėmis priemonėmis.

Evakuacijos keliai pastate užtikrina saugią žmonių evakuaciją (evakavimą) iš patalpų. Nustatant evakuacijos kelių apsaugą, užtikrinama saugi žmonių evakuacija (evakavimas), atsižvelgiant į evakuacijos kelių išeinančių patalpų paskirtį, evakuojamųjų skaičių, pastato atsparumo ugniai laipsnį, konstrukcijų gaisrinio pavojingumo klasę ir evakuacinių išėjimų iš aukšto ir pastato skaičių.

Durys evakuaciniuose praėjimuose kai pro jas evakuojasi daugiau kaip 15 žmonių atsidaro evakuacijos kryptimi. Evakuacijos keliuose grindys bus lygios, leidžiamas grindų aukščių skirtumas – ne mažesnis kaip 45 cm, įrengiant ne mažiau kaip 3 pakopas. Evakuacijos keliuose grindų nuolydis leidžiamas ne didesnis kaip 1:6. Durų angoje slenksčio aukštis turi būti ne didesnis kaip 15 cm. Evakuaciniuose keliuose durys turi būti ne žemesnės kaip 2 m.

Evakuacinių išėjimų iš pastatų išorinės durys privalo turėti užraktus arba uždarymo mechanizmus, atidaromus iš vidaus užtikrinant, kad evakuacines duris būtų galima atidaryti iš patalpos vidaus bet kuriuo paros metu.

Evakuacinių išėjimų durų spynos turi būti ne aukščiau kaip 1000 mm nuo grindų, o rankenos – ne aukščiau kaip 1100 mm.

Evakuacinės išėjimo iš patalpų durys projektuojamos ne siauresnės kaip 0,80 m kai

besievakuojančiųjų skaičius pro jas iki 15 žmonių.

PASTATO ŽAIBOSAUGOS SISTEMOS

Pastatui žaibosaugos būtinumas ir kategorijos apsaugos klasė nustatoma pagal LST EN 62305 reikalavimus ir kitas Lietuvoje galiojančias normas. Projektuojant statinių išorinę apsaugą nuo žaibo, turi būti įvertinta rizika, nustatytas statinio apsaugos patikimumas ir pagal jį – statinio apsaugos nuo žaibo klasė.

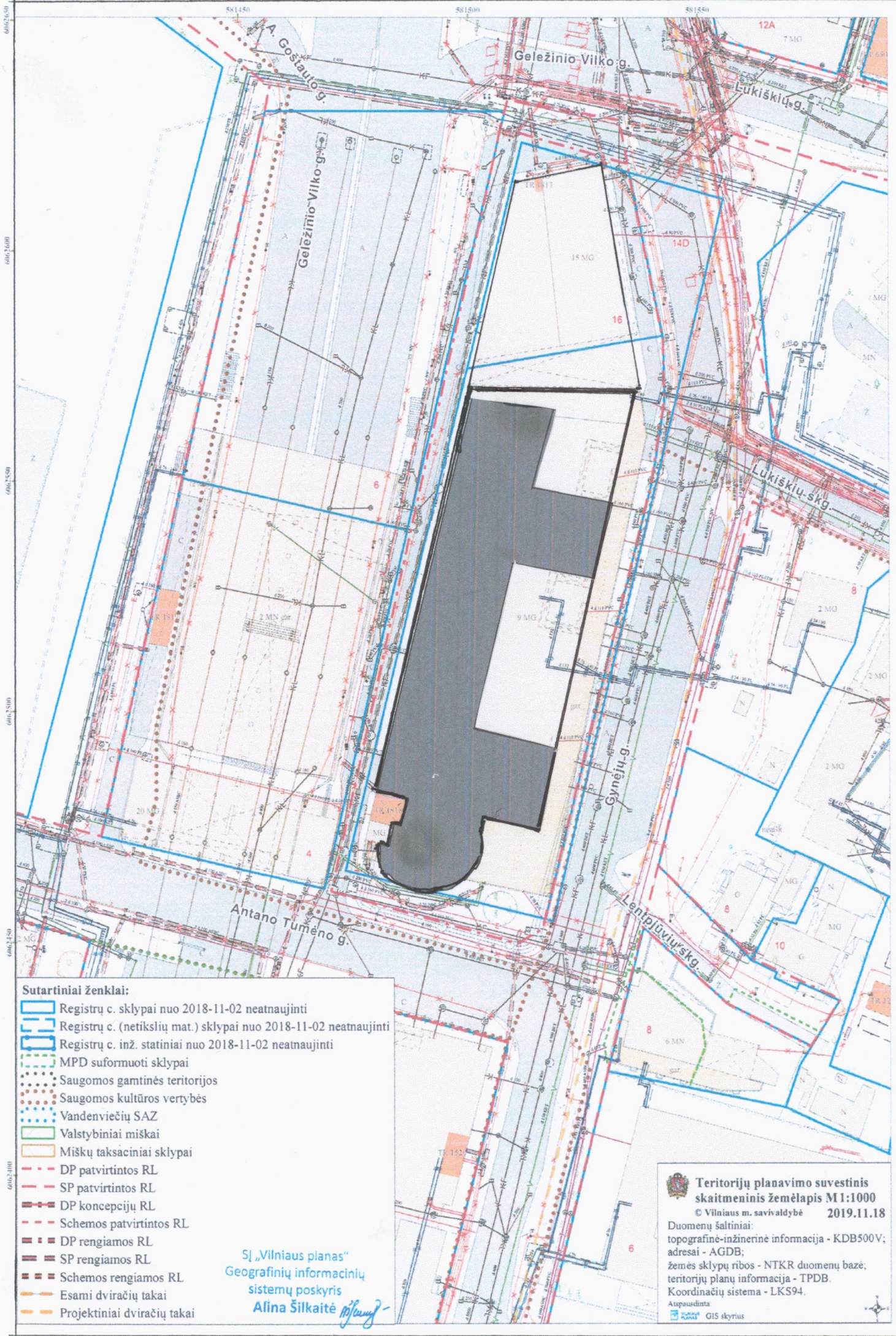
Detalūs sprendiniai pateikiami atitinkamose dalyse.

10. STATYBOS UŽBAIGIMAS

Statinio statybos užbaigimas tvirtinamas pagal STR 1.05.01:2017 „Statybą leidžiantys dokumentai. Statybos užbaigimas. Statybos sustabdymas. Savavališkos statybos padarinių šalinimas. Statybos pagal neteisėtai išduotą statybą leidžiantį dokumentą padarinių šalinimas“.

Statybos užbaigimo procedūros metu reikia atlikti visuomenės sveikatą įtakančių veiksnių matavimus projektuojamuose pastatuose / aplinkoje ir jų rezultatus pateikti statybos užbaigimo komisijai.

P.V. A. Jurevičius at. Nr. A 560



- Sutartiniai ženklai:**
- Registrų c. sklypai nuo 2018-11-02 neatnaujinti
 - Registrų c. (netikslių mat.) sklypai nuo 2018-11-02 neatnaujinti
 - Registrų c. inž. statiniai nuo 2018-11-02 neatnaujinti
 - MPD suformuoti sklypai
 - Saugomos gamtinės teritorijos
 - Saugomos kultūros vertybės
 - Vandenviečių SAZ
 - Valstybiniai miškai
 - Miškų taksaciniai sklypai
 - DP patvirtintos RL
 - SP patvirtintos RL
 - DP koncepcijų RL
 - Schemos patvirtintos RL
 - DP rengiamos RL
 - SP rengiamos RL
 - Schemos rengiamos RL
 - Esami dviračių takai
 - Projektiniai dviračių takai

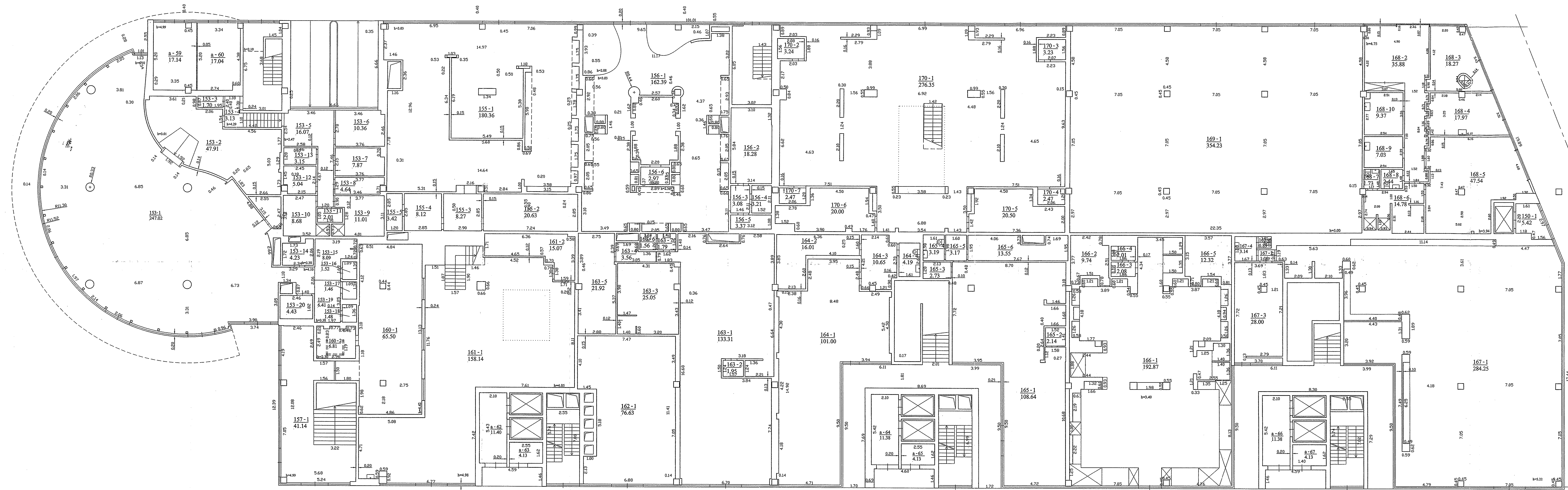
SĮ „Vilniaus planas“
Geografinių informacinių
sistemų poskyris
Alina Šilkaitė

Teritorijų planavimo suvestinis skaitmeninis žemėlapis M1:1000
© Vilniaus m. savivaldybė 2019.11.18
Duomenų šaltiniai:
topografinė-inžinerinė informacija - KDB500V;
adresai - AGDB;
žemės sklypų ribos - NTKR duomenų bazė;
teritorijų planų informacija - TPDB.
Koordinatų sistema - LKS94.
Atspausdinta
GIS skyrius

- Pastatas Gynėjų g. 14, Vilnius
- Nagrinėjamos patalpos

Pastaba:
Visi lauko ir inžineriniai tinklai paliekami esami.
Dangos neliečiamos, žemės darbai neatliekami.
Automobilių parkavimo vietų skaičius nesikeičia
Pastato aukštis, tūris ir teritorijos užstatymo parametrai nesikeičia.
Patalpų paskirties keitimo metu atloekamas paprastasis remontas.

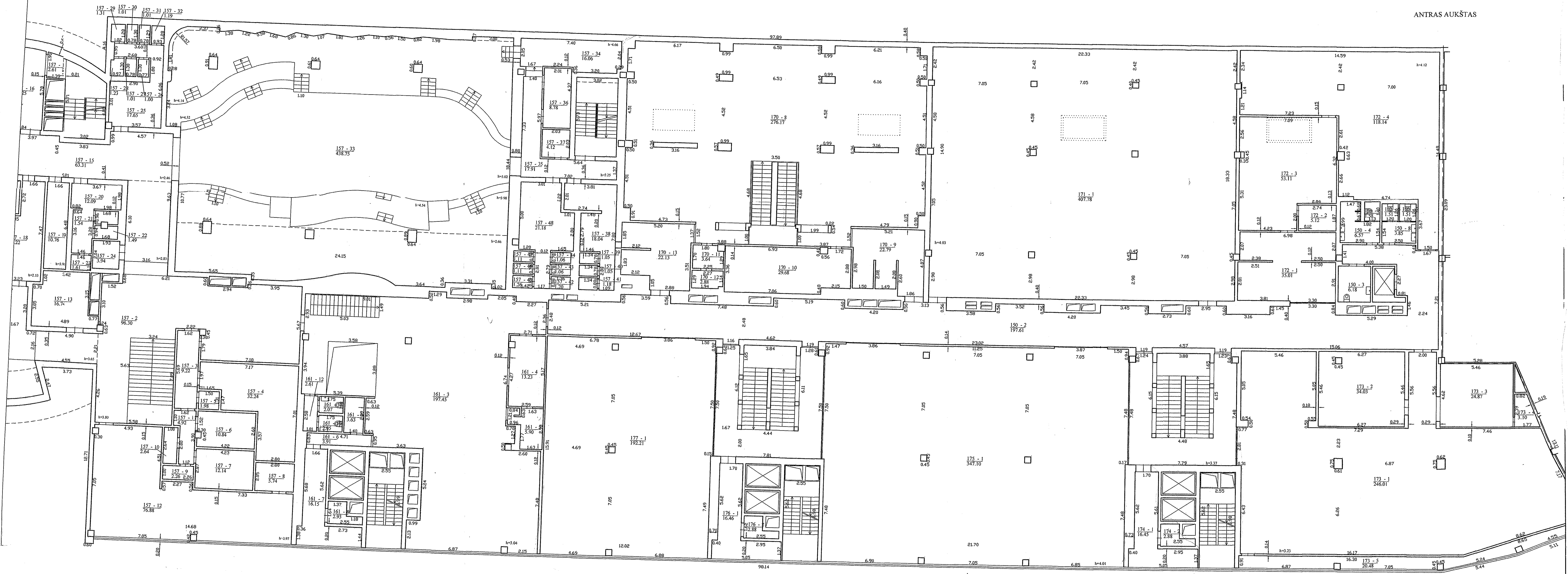
Mildos Mikulionytės- Ogorodovos Individualios veikos pažyma Nr. 714774 tel. 861670564		Prekybos pastato Gynėjų g., Vilnius dalies patalpų paskirties keitimo į administracines suformuojant atskirus turinius vienetus paprastojo remonto projektas	
V.Pavardė	Parašas	Data	Sklypo planas
A.Jurevičius			
M.Mikulionytė			
Statytojas: Specialioji uždaro tipo nekilnojamojo turto investicinė bendrovė " INVL Baltic Real Estate"		TP-AR -18-0125	Lapas 1
			Lapų 1



3 E/b
Hi=31.74

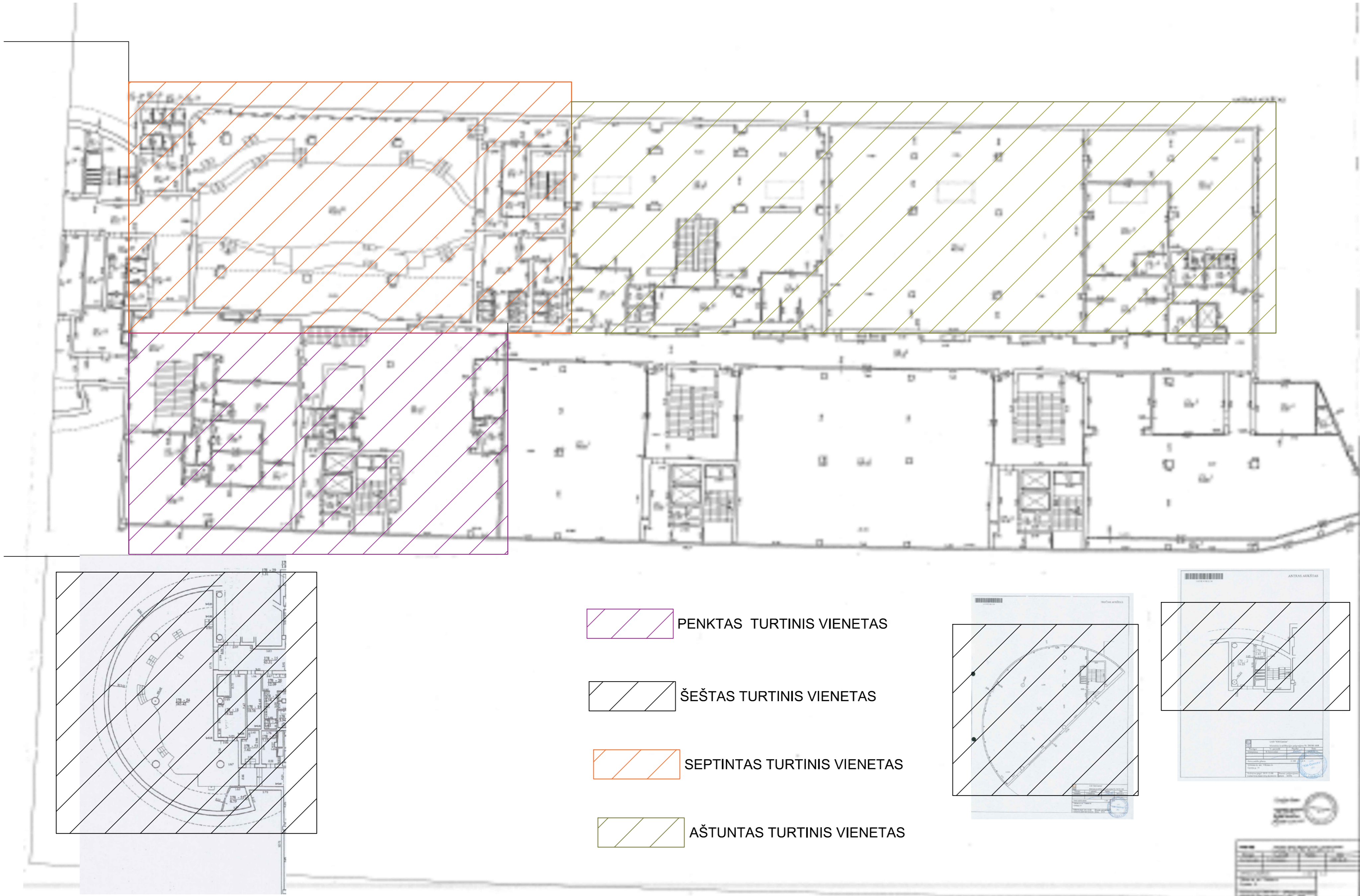
JELĒNA GAVRILOVA Indivīduals veids Mēroņskaitļa kvalifikācijas pašmērījums №2M-M-339			
Projektants	V. Javars	Projekts	1
Mēroņskaitlis	1:100	Dienu	2017.03.02
Pirmo auksta plāns 1:100			
Vilniņa m. sav. Vilniņa m. Oļupija ē. 14			
Saskaņots ar 2017.03.02		Pārbaudījis: [Signature]	
Kadrturpņu izstrādājuma dokumenti		Plāns 3/39	





Kopija tīkla
Valsts izstrādātājam
Valsts grupai
2008-05-10

Mogo, Igo		Valsts izstrādātājam Valsts grupai	
Pasūtītājam	V. Jansons	Parādītājam	Valsts grupa
Val. izstr. gads.	1. izstrādājums	Datums	2008-05-10
ANTRAS AUKŠTAS		1:100	A.V.
Valsts m. sav. Valsts m. Cirtņa g. 14			
Sadarbība pagal 2007-05-16		Pasūtītāja pārzinis	
Izstrādātāja pārzinis		Izstrādātāja pārzinis	



PENKTAS TURTINIS VIENETAS



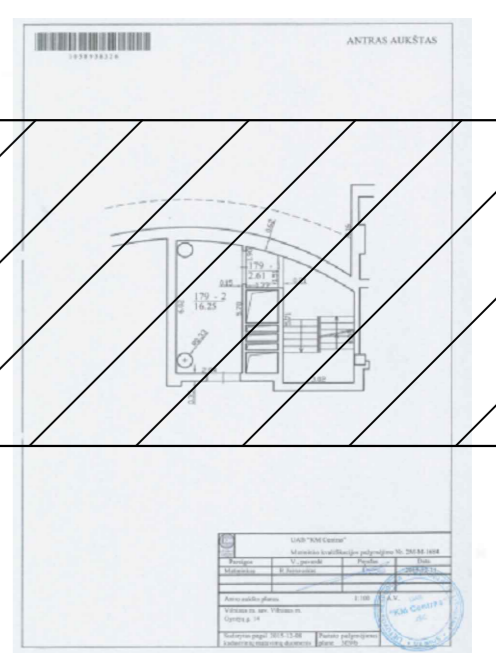
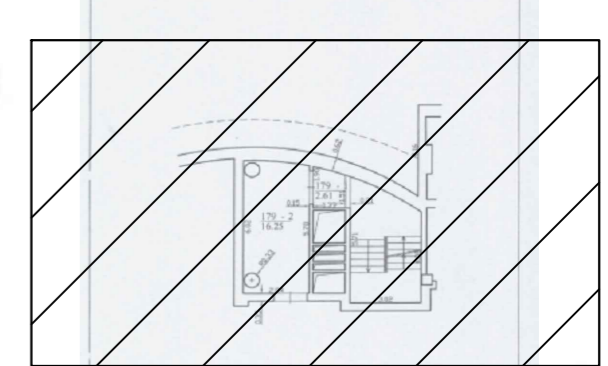
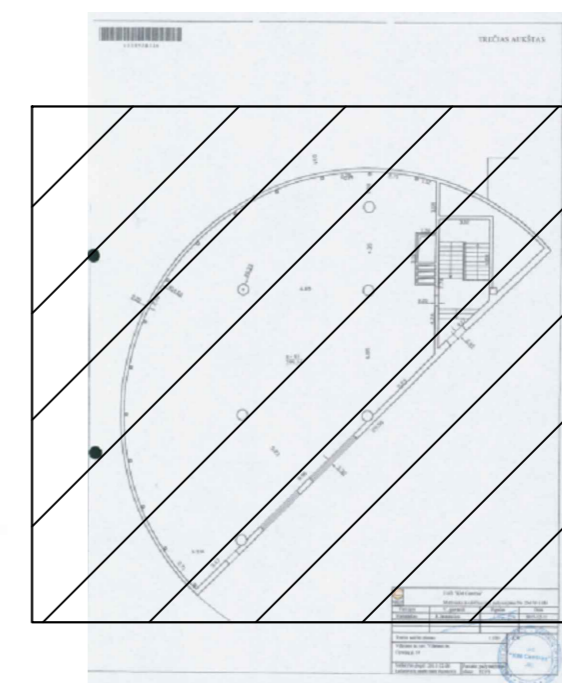
ŠEŠTAS TURTINIS VIENETAS



SEPTINTAS TURTINIS VIENETAS



AŠTUNTAS TURTINIS VIENETAS

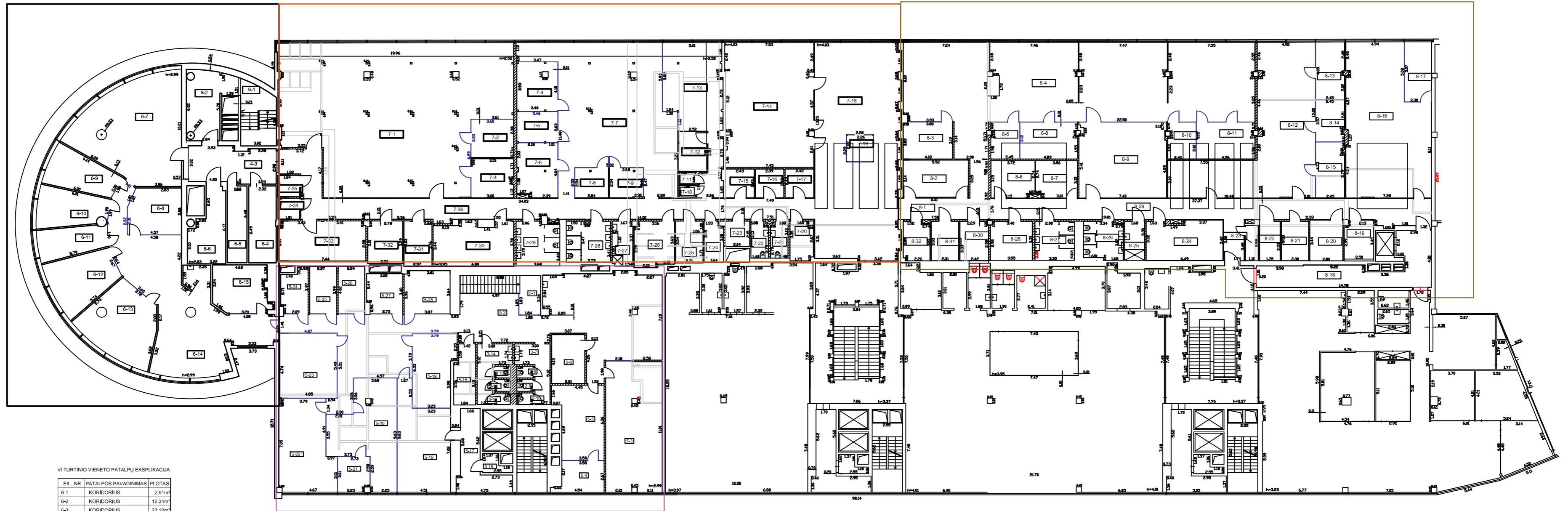


VII TURTINIO VIENETO PATALPŲ EKSPLIKACIJA

EIL. NR.	PATALPOS PAVADINIMAS	PLOTAS	EIL. NR.	PATALPOS PAVADINIMAS	PLOTAS
7-1	SALE	214,86m²	7-19	POLŠIO PATALPA	5,12m²
7-2	KABINETAS	11,61m²	7-20	ROBINE	8,42m²
7-3	KABINETAS	11,75m²	7-21	TUALETAS	4,50m²
7-4	KABINETAS	14,15m²	7-22	TUALETAS	4,50m²
7-5	KABINETAS	9,07m²	7-23	PAGALBINĖ PATALPA	4,39m²
7-6	KABINETAS	15,57m²	7-24	PAGALBINĖ PATALPA	5,60m²
7-7	SALE	111,88m²	7-25	PAGALBINĖ PATALPA	7,39m²
7-8	KABINETAS	7,19m²	7-26	KABINETAS	12,81m²
7-9	KABINETAS	7,22m²	7-27	DUŠAS	6,02m²
7-10	PAGALBINĖ PATALPA	1,35m²	7-28	TUALETAS	12,75m²
7-11	PAGALBINĖ PATALPA	1,35m²	7-29	TUALETAS	13,47m²
7-12	KABINETAS	8,26m²	7-30	KABINETAS	24,60m²
7-13	SALE	44,84m²	7-31	PAGALBINĖ PATALPA	9,02m²
7-14	SALE	78,07m²	7-32	PAGALBINĖ PATALPA	10,54m²
7-15	KABINETAS	5,90m²	7-33	SERVERINE	24,88m²
7-16	KABINETAS	5,81m²	7-34	TECHININĖ PATALPA	3,22m²
7-17	KABINETAS	5,88m²	7-35	TECHININĖ PATALPA	3,31m²
7-18	SALE	135,77m²	7-36	KORIDORIUS	75,74m²
		VISO:			924,56 m²

VIII TURTINIO VIENETO PATALPŲ EKSPLIKACIJA

EIL. NR.	PATALPOS PAVADINIMAS	PLOTAS	EIL. NR.	PATALPOS PAVADINIMAS	PLOTAS
8-1	KORIDORIUS	18,95m²	8-19	KABINETAS	8,45m²
8-2	KABINETAS	17,33m²	8-20	KABINETAS	9,63m²
8-3	KABINETAS	13,01m²	8-21	PAGALBINĖ PATALPA	9,63m²
8-4	SALE	205,69m²	8-22	PAGALBINĖ PATALPA	5,83m²
8-5	KABINETAS	7,57m²	8-23	VALYTOJOS PATALPA	3,28m²
8-6	KABINETAS	11,48m²	8-24	KABINETAS	21,36m²
8-7	KABINETAS	10,99m²	8-25	DUŠAS	5,54m²
8-8	KABINETAS	15,19m²	8-26	TUALETAS	10,48m²
8-9	SALE	47,05m²	8-27	TUALETAS	11,01m²
8-10	KABINETAS	7,40m²	8-28	KABINETAS	11,67m²
8-11	KABINETAS	15,41m²	8-29	KORIDORIUS	76,07m²
8-12	SALE	85,24m²	8-30	PAGALBINĖ PATALPA	6,01m²
8-13	KABINETAS	11,25m²	8-31	PAGALBINĖ PATALPA	7,68m²
8-14	KABINETAS	8,68m²	8-32	PAGALBINĖ PATALPA	7,28m²
8-15	KABINETAS	11,55m²			
8-16	SALE	83,42m²			
8-17	KABINETAS	11,66m²			
8-18	KORIDORIUS	33,79m²			
		VISO:			813,23 m²



VI TURTINIO VIENETO PATALPŲ EKSPLIKACIJA

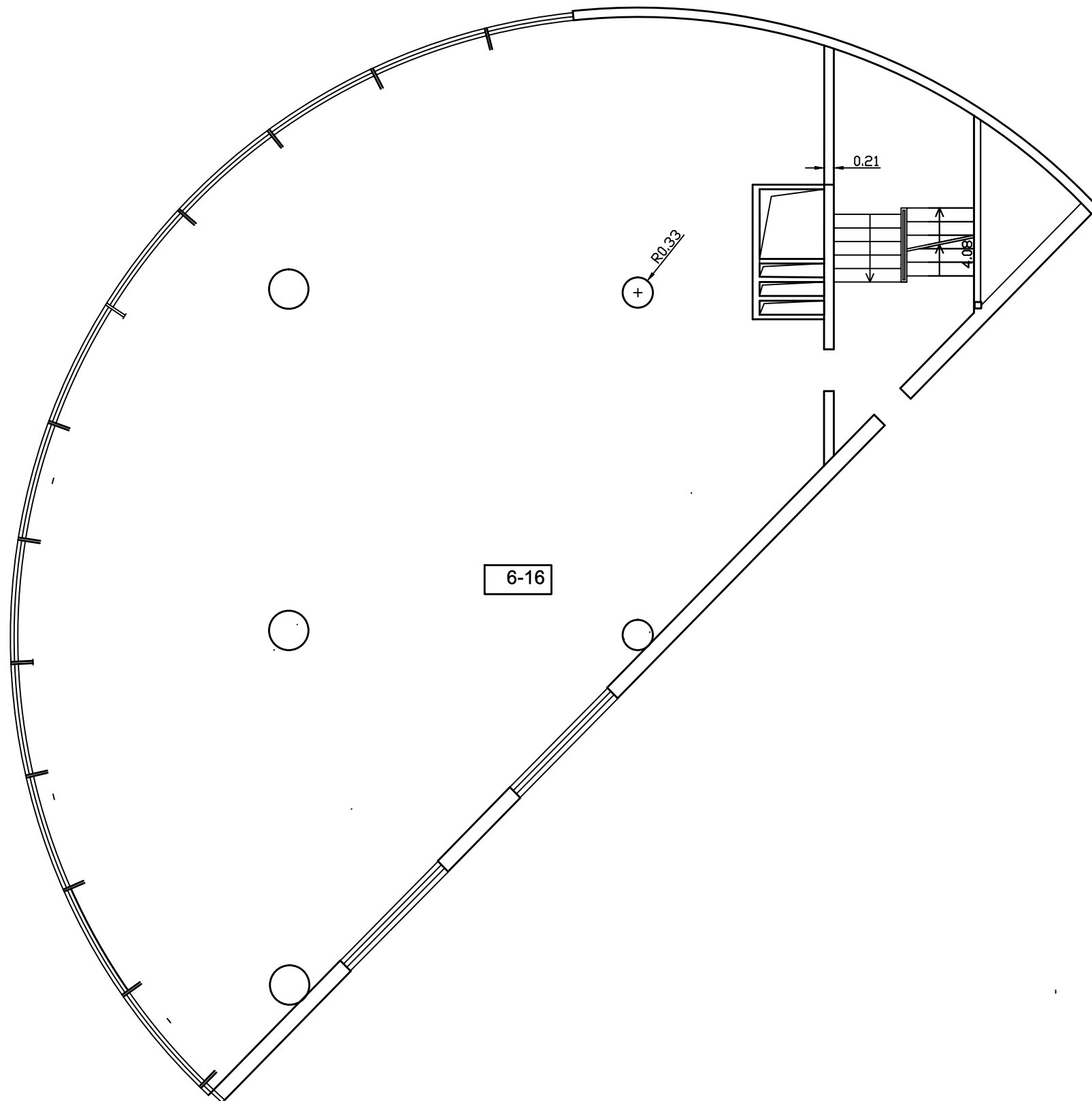
EIL. NR.	PATALPOS PAVADINIMAS	PLOTAS
6-1	KORIDORIUS	2,61m²
6-2	KORIDORIUS	18,24m²
6-3	KORIDORIUS	23,10m²
6-4	TECHININĖ PATALPA	15,04m²
6-5	TECHININĖ PATALPA	10,76m²
6-6	TECHININĖ PATALPA	16,09m²
6-7	SALE	68,39m²
6-8	KABINETAS	17,49m²
6-9	KABINETAS	17,49m²
6-10	KABINETAS	17,14m²
6-11	KABINETAS	13,84m²
6-12	KABINETAS	23,34m²
6-13	SALE	33,39m²
6-14	SALE	91,92m²
6-15	KABINETAS	17,75m²
		VISO: 384,58 m²

V TURTINIO VIENETO PATALPŲ EKSPLIKACIJA

EIL. NR.	PATALPOS PAVADINIMAS	PLOTAS	EIL. NR.	PATALPOS PAVADINIMAS	PLOTAS
5-1	KORIDORIUS	6,01m²	5-19	SALE	21,74m²
5-2	SALE	147,23m²	5-20	SALE	39,14m²
5-3	SALE	52,30m²	5-21	KABINETAS	8,01m²
5-4	KABINETAS	10,01m²	5-22	SALE	34,24m²
5-5	KABINETAS	24,22m²	5-23	SALE	28,58m²
5-6	PAGALBINĖ PATALPA	11,61m²	5-24	KABINETAS	8,22m²
5-7	PRAUSYKLA	9,53m²	5-25	KABINETAS	9,06m²
5-8	TUALETAS	1,36m²	5-26	KABINETAS	9,00m²
5-9	TUALETAS	1,36m²	5-27	KABINETAS	10,08m²
5-10	TUALETAS	1,36m²	5-28	KABINETAS	14,01m²
5-11	TUALETAS	1,35m²			
5-12	TUALETAS	1,35m²			
5-13	TUALETAS	1,35m²			
5-14	PRAUSYKLA	9,51m²			
5-15	PAGALBINĖ PATALPA	8,81m²			
5-16	PAGALBINĖ PATALPA	2,93m²			
5-17	PAGALBINĖ PATALPA	16,19m²			
5-18	SALE	35,17m²			
		VISO:			521,73 m²

- ESAMOS SIENOS
- NAUJOS GIPSKARTONIO SIENOS
- STIKLINĖS PERTVARTOS
- DEMONTUJAMOS GIPSKARTONIO SIENOS

Ataskaitos Nr.:	MELOS MILIKIŲ TIESIŲ SUKURTOJŲ VELOS PATAIŠŲ PLANAS NR. 11274	Projekto pavadinimas:	ANTRIO ALKŠTO PLANAS M1:100
Ataskaitos data:	2023 m. spalio mėn.	Projektavimas:	
Ataskaitos autoras:	UAB "MILIKIŲ TIESIŲ SUKURTOJŲ VELOS PATAIŠŲ PLANAS NR. 11274"	Projektavimas:	
Ataskaitos tikslas:	Ataskaita apie statybos darbų vykdymą.	Projektavimas:	

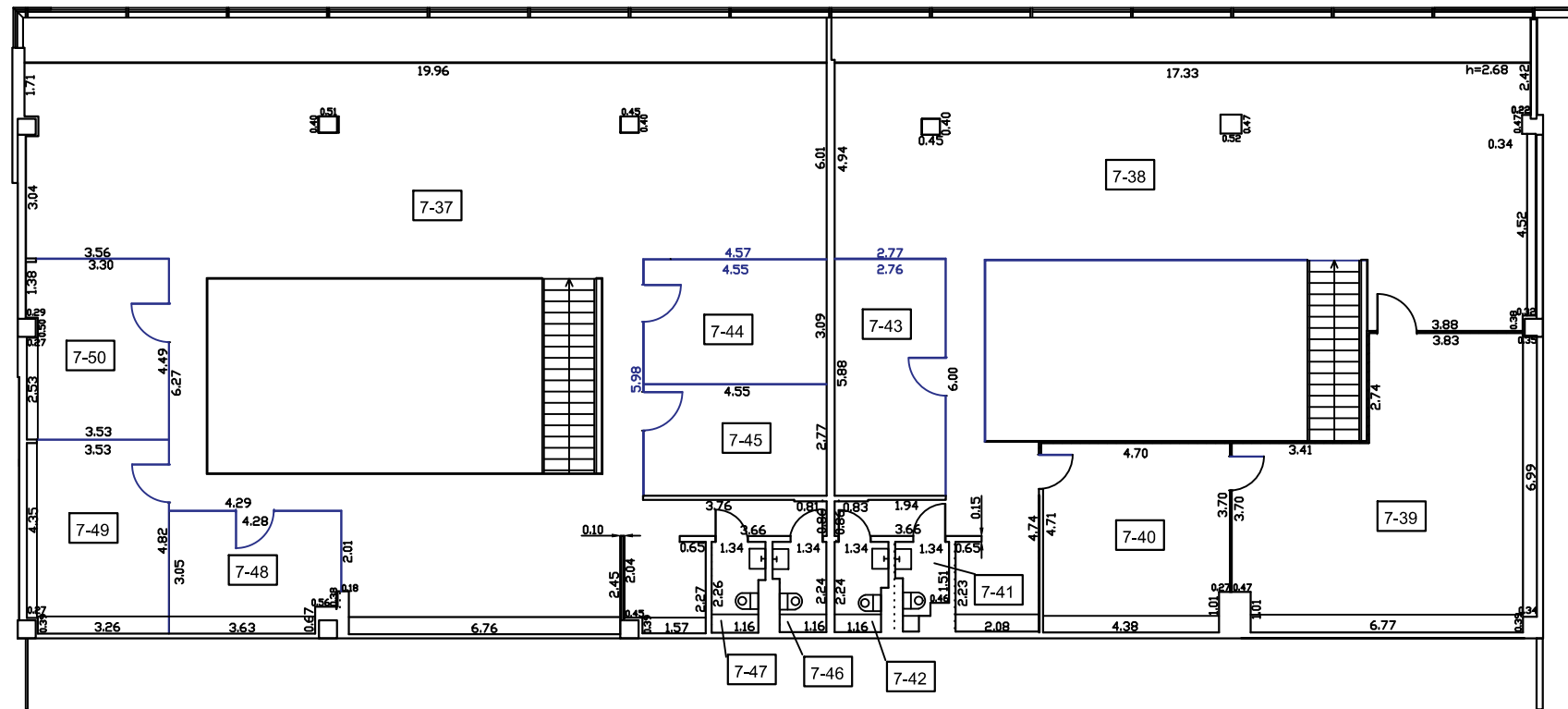


VI TURBINIO VIENETO PATALPŲ EKSPLIKACIJA

EIL. NR.	PATALPOS PAVADINIMAS	PLOTAS
6-16	KABINETAS	229.54m ²
	IŠ VISO:	684.49 m ²

Atestato Nr.	MILDOS MIKULIONYTĖS -OGORODOVOS INDIVIDUALIOS VEILOS PAŽYMA NR. 714774				Prekybos pastato Gynėjų g. 14, Vilnius. dalies patalpų paskirties keitimo į administracines suformuojant atskirus turtinius vienetus projektas		
Atestato Nr.	Pareigos	V.Pavardė	Parašas	Data	PLANAS M1:100	Laida	
A560	PV	A.Jurevičius					
0333	Arch.	M.Mikulionytė					
TP	Užsakovas: Specialioji uždaro tipo nekilnojamojo turto investicinė bendrovė "INVL Baltic Real Estate"				TP-181120-1	Lapas	Lapų

ANTRESOLE

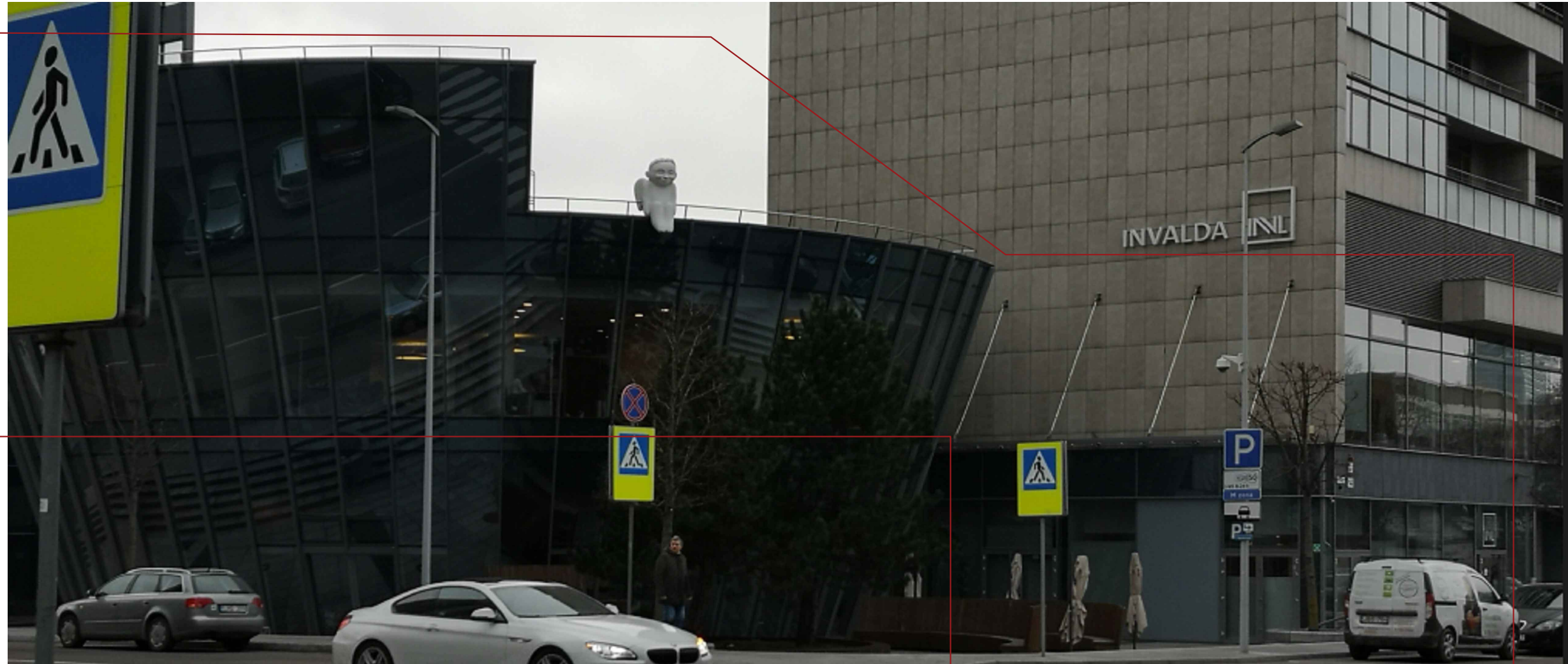


VII TURBINIO VIENETO PATALPŲ EKSPLIKACIJA

EIL. NR.	PATALPOS PAVADINIMAS	PLOTAS
7-37	SALĖ	149.70m ²
7-38	SALĖ	107.31m ²
7-39	SALĖ	41.18m ²
7-40	KABINETAS	19.89m ²
7-41	TUALETAS	2.29m ²
7-42	TUALETAS	2.29m ²
7-43	KABINETAS	16.23m ²
7-44	KABINETAS	14.08m ²
7-45	KABINETAS	12.60m ²
7-46	TUALETAS	2.25m ²
7-47	TUALETAS	2.26m ²
7-48	KABINETAS	11.02m ²
7-49	KABINETAS	14.40m ²
7-50	KABINETAS	15.04m ²
VISO:		410.54 m ²
IŠ VISO:		1335.10 m ²

- ESAMOS SIENOS
- NAUJOS GIPSKARTONIO SIENOS
- STIKLINĖS PERTVAROS
- DEMONTUOJAMOS GIPSKARTONIO SIENOS

Atestato Nr.	MILDOS MIKULIONYTĖS - OGORODOVOS INDIVIDUALIOS VELOS PAŽYMA NR. 714774			Prekybos pastato Gynėjų g. 14, Vilnius, dalies patalpų paskirties keitimo į administracines suformuojant atskirus turinius vienetus paprastojo remonto projektas	
Atestato Nr.	Pareigos	V.Pavardė	Parašas	Data	ANTRESOLĖS PLANAS M1:100 (septintasis turinis vienetas)
A560 0333	PV Arch.	A.Jurevičius M.Mikulionytė			
TP	Užsakovas: Specialioji uždaro tipo nekilnojamojo turto investicinė bendrovė "INVL Baltic Real Estate"			TP-181120-1	Lapas Lapų



————— NAGRINĖJAMŲ PATALPŲ VIETA

Atestato Nr.	MILDOS MIKULIONYTĖS -OGORODOVOS INDIVIDUALIOS VEILOS PAŽYMA NR. 714774				Prekybos pastato Gynėjų g. 14, Vilnius dalies patalpų paskirties keitimo į administracines suformuojant atskirus turtinius vienetus paprastojo remonto projektas		
Atestato Nr.	Pareigos	V.Pavardė	Parašas	Data	VIZUALINĖ INFORMACIJA		Laida
A560	PV.	A.Jurevičius					
0333	Arch.	M.Mikulionytė					
TP	Užsakovas: Specialioji uždaro tipo nekilnojamojo turto investicinė bendrovė "INVL Baltic Real Estate"				TP-181120-1		Lapas
							Lapų



NAGRINĖJAMŲ PATALPŲ VIETA

Atestato Nr.	MILDOS MIKULIONYTĖS -OGORODOVOS INDIVIDUALIOS VEILIOS PĄŽYMA NR. 714774				Prekybos pastato Gynėjų g. 14, Vilnius dalies patalpų, paskirties keitimo į administracines, suformuojant atskirus turinius vienetus paprastojo remonto projektas		
Atestato Nr.	Pareigos	V.Pavardė	Parašas	Data	VIZUALINĖ INFORMACIJA		Laida
A560	P.V.	A.Jurevičius					Lapas
0333	Arch.	M.Mikulionytė					Lapų
TP	Užsakovas: Specialioji uždaro tipo nekilnojamojo turto investicinė bendrovė "INVL Baltic Real Estate"				TP-181120-1		

DETALŪS METADUOMENYS

Dokumento sudarytojas (-ai)	Vilniaus miesto savivaldybė 188710061, Konstitucijos pr. 3, LT-09601, Vilnius
Dokumento pavadinimas (antraštė)	DĖL PRITARIMO PROJEKTINIAMS PASIŪLYMAMS GYNĖJŲ G. 14
Dokumento registracijos data ir numeris	2020-09-30 Nr. A51-122321/20(3.3.2.26E-VMA)
Dokumento gavimo data ir dokumento gavimo registracijos numeris	–
Dokumento specifikacijos identifikavimo žymuo	ADOC-V1.0
Parašo paskirtis	Pasirašymas
Parašą sukūrusio asmens vardas, pavardė ir pareigos	Mindaugas Pakalnis, Vyriausiojo miesto architekto skyriaus vedėjas, Vyriausiojo miesto architekto skyrius
Sertifikatas išduotas	MINDAUGAS PAKALNIS, Vilniaus miesto savivaldybės administracija LT
Parašo sukūrimo data ir laikas	2020-09-30 17:46:55 (GMT+03:00)
Parašo formatas	XAdES-T
Laiko žymoje nurodytas laikas	2020-09-30 17:47:08 (GMT+03:00)
Informacija apie sertifikavimo paslaugų teikėją	ADIC CA-A, Asmens dokumentu israsymo centras prie LR VRM LT
Sertifikato galiojimo laikas	2018-11-19 11:01:47 – 2021-11-18 11:01:47
Informacija apie būdus, naudotus metaduomenų vientisumui užtikrinti	"Registravimas" paskirties metaduomenų vientisumas užtikrintas naudojant "RCSC IssuingCA, VI Registru centras - i.k. 124110246 LT" išduotą sertifikatą "Dokumentų valdymo sistema Avilys, Vilniaus miesto savivaldybės administracija, į.k.188710061 LT", sertifikatas galioja nuo 2018-12-27 14:17:37 iki 2021-12-26 14:17:37
Pagrindinio dokumento priedų skaičius	–
Pagrindinio dokumento pridedamų dokumentų skaičius	–
Priedamo dokumento sudarytojas (-ai)	–
Priedamo dokumento pavadinimas (antraštė)	–
Priedamo dokumento registracijos data ir numeris	–
Programinės įrangos, kuria naudojantis sudarytas elektroninis dokumentas, pavadinimas	Dokumentų valdymo sistema „Avilys“, versija 3.5.34
Informacija apie elektroninio dokumento ir elektroninio (-ių) parašo (-ų) tikrinimą (tikrinimo data)	Atitinka specifikacijos keliamus reikalavimus. Visi dokumente esantys elektroniniai parašai galioja (2020-09-30 17:52:30)
Paieškos nuoroda	–
Papildomi metaduomenys	Nuorašą suformavo 2020-09-30 17:52:30 Dokumentų valdymo sistema „Avilys“