


## AIŠKINAMASIS RAŠTAS

### Turinys

1.	INFORMACIJA APIE DETALIOJO PLANO PLANAVIMO ORGANIZATORIŲ IR SPAV ATRANKOS RENGĖJĄ .....	2
2.	INFORMACIJA APIE DETALŲJ PLANĄ .....	2
2.1.	Plano pavadinimas.....	2
2.2.	Plano pagrindiniai tikslai.....	2
2.3.	Plano sąsaja su kitais planais ir programomis.....	3
2.4.	Detaliojo plano projektiniai pasiūlymai .....	4
3.	INFORMACIJA APIE NUMATOMĄ DETALIOJO PLANO ĮGYVENDINIMO VIETĄ .....	5
3.1.	Informacija apie numatomas alternatyvias detaliojo plano įgyvendinimo vietas ir planuojamą teritoriją .....	5
3.2.	Informacija apie numatomą plano įgyvendinimo vietą .....	6
3.2.1	Teritorijos apsaugos statusas.....	7
3.2.2.	Saugomos gyvūnų ar augalų rūšys ir/ar natūralios buveinės, kitos saugotinos gamtinės ir kultūros paveldo vertybės.....	7
3.2.3.	Plano įgyvendinimo pasekmės aplinkos kokybei.....	9
3.2.4.	Planuojamos aplinkos jautrumas aplinkos apsaugos požiūriu.....	14
4.	INFORMACIJA APIE PLANO ĮGYVENDINIMO PASEKMIŲ APLINKAI REIKŠMINGUMĄ.....	17
5.	KITA INFORMACIJA .....	21
5.1.	Informacija apie priemones, numatytas neigiamų pasekmių aplinkai prevencijai vykdyti, pasekmėms sumažinti ar kompensuoti.....	21
5.2.	Informacija apie galimą visuomenės nepasitenkinimą detalioju planu.....	21
PRIEDAI .....		22

KVAL. PATV. DOK. NR.	 <b>VILNIAUS PLANAS</b>			Teritorijų planavimo dokumento pavadinimas <b>APIE 81,8HA TERITORIJOS TARP TARANDĖS, VAIVADIŠKIŲ, AUGUSTŲ, VIDAUTIŠKIŲ GATVIŲ, PAŠILAIČIŲ SENIŪNIJOJE DETALUSIS PLANAS</b>		
A1060	PV	Laima Naujokaitienė		Teritorijų planavimo projekto dokumento, brėžinio pavadinimas		Laida
	Inž.	Vida Bujauskienė		<b>STRATEGINIO PASEKMIŲ APLINKAI VERTINIMO ATRANKOS DOKUMENTAS</b>		<b>0</b>
LT	Teritorijų planavimo organizatorius <b>Vilniaus miesto savivaldybės administracija</b>			Teritorijų planavimo projekto žymuo <b>VP17-51</b>		Lapas <b>1</b> Lapų <b>28</b>

## 1. INFORMACIJA APIE DETALIOJO PLANO PLANAVIMO ORGANIZATORIŲ IR SPAV ATRANKOS RENGĖJĄ

**Detaliojo plano organizatorius:** Vilniaus miesto savivaldybės administracijos direktorius, Konstitucijos pr. 3, LT-09601 Vilnius, tel. 211 2222, el. p. [savivaldybe@vilnius.lt](mailto:savivaldybe@vilnius.lt).

**Detaliojo plano rengėjas:** SĮ „Vilniaus planas“ Konstitucijos pr. 3, LT-09601 Vilnius, tel. 211 2116, el. p. [info@vplanas.lt](mailto:info@vplanas.lt).

**Rengimo pagrindas** Vilniaus miesto savivaldybės administracijos direktoriaus pavaduotojo 2017 m. vasario mėn. 9 d. įsakymas Nr. A30-427 „Dėl 81,8 ha teritorijos tarp Tarandės, Vaivadiškių, Augustų, Vidautiškių gatvių, Pašilaičių seniūnijoje, detaliojo plano rengimo organizavimo“.

Vadovaujantis Lietuvos Aplinkos ministro 2004 m. rugpjūčio mėn. 27 d. įsakymu Nr.D1-456 patvirtintu „Planų ir programų atrankos dėl strateginio pasekmių aplinkai vertinimo tvarkos aprašu“ atrankos dėl strateginio pasekmių aplinkai vertinimo dalyviai – valstybės ir savivaldybių institucijos, atsakingos už aplinkos apsaugą, sveikatos apsaugą, saugomų teritorijų apsaugos ir tvarkymo organizavimą, kultūros vertybių apsaugą bei visuomenė. Detaliojo plano SPAV proceso dalyviai:

- Detaliojo plano organizatorius – Vilniaus miesto savivaldybės administracijos direktorius;
- Aplinkos apsaugos agentūra;
- Nacionalinis visuomenės sveikatos centras prie Sveikatos apsaugos ministerijos;
- Valstybinė saugomų teritorijų tarnyba prie Aplinkos ministerijos;
- Kultūros paveldo departamento prie Kultūros ministerijos Vilniaus skyrius;
- Visuomenė;

Išvardinti SPAV proceso dalyviai pagal kompetenciją nagrinėja atrankos dėl strateginio pasekmių aplinkai vertinimui atlikti dokumentą bei teikia išvadas.

Visuomenė vertinant rengiamo Detaliojo plano sprendinius dalyvauja Lietuvos Respublikos Teritorijų planavimo įstatyme bei Lietuvos Respublikos Vyriausybės 1996 m. rugsėjo mėn. 18 d. nutarimu Nr. 1079 „Dėl visuomenės informavimo, konsultavimo ir dalyvavimo priimant sprendimus dėl teritorijų planavimo nuostatų patvirtinimo“ (2013 m. gruodžio mėn. 18 d. nutarimo Nr. 1267 redakcija) nustatyta tvarka.

## 2. INFORMACIJA APIE DETALŪJĮ PLANĄ

### 2.1. Plano pavadinimas

Apie 81,8 ha teritorijos tarp Tarandės, Vaivadiškių, Augustų, Vidautiškių gatvių, Pašilaičių seniūnijoje, detalusis planas.

### 2.2. Plano pagrindiniai tikslai

Detaliojo plano tikslą ir uždavinius nustatė darbų programa, detaliojo planavimo dokumentui rengti, patvirtinta Vilniaus miesto savivaldybės administracijos direktoriaus pavaduotojo 2017 m. vasario 9 d. įsakymu Nr. A30-427.

#### **Tikslas ir uždaviniai:**

Vadovaujantis Vilniaus miesto savivaldybės teritorijos bendrojo plano sprendiniais ir Gineitiškių ir Pavilionių teritorijos detaliojo plano konceptualiąja dalimi, detalizuoti nustatytus teritorijos naudojimo privalomuosius reikalavimus, suformuoti optimalią urbanistinę struktūrą suplanuojant inžinerinių komunikacijų tinklą, numatyti funkcinius bei kompozicinius ryšius su gretimomis teritorijomis.

**Papildomi planavimo uždaviniai:** suformuoti bendro naudojimo teritorijas, inžinerinės infrastruktūros sklypus, nustatyti aprūpinimo inžineriniais tinklais būdus.

Teritorijų planavimo projekto žymuo	Lapas	Lapų	Laida
	VP17-51	2	22

### 2.3. Plano sąsaja su kitais planais ir programomis

Detalusis planas rengiamas vadovaujantis Lietuvos Respublikos įstatymais, Vyriausybės nutarimais, taisyklėmis ir kitais norminiais dokumentais reglamentuojančiais teritorijų planavimą, o taip pat darbų programoje ir institucijų išduotose planavimo sąlygose nurodytais teisės aktais.

Detalusis planas rengiamas vadovaujantis šiais teisės aktais, planavimo dokumentais ir duomenimis:

**Bendrieji planai:**

1. Vilniaus miesto savivaldybės teritorijos bendrasis planas, patvirtintas Vilniaus miesto savivaldybės tarybos 2007-02-14 sprendimu Nr. 1-1519; T00056038 (000132001881);

**Detalieji planai:**

2. Gineitiškių ir Pavilionių teritorijos detaliojo plano konceptualioji dalis, kuriai 2008-01-23 sprendimu Nr.1-356 pritarė Vilniaus miesto savivaldybės taryba

**Specialiojo teritorijų planavimo dokumentai:**

3. Vandens tiekimo ir nuotekų tvarkymo infrastruktūros plėtros specialusis planas, T00060570 (000132002808), 2011-12-14
4. Vilniaus miesto dviračių takų specialusis planas, T00072197, 2014-07-11
5. Didelių gabaritų atliekų surinkimo aikštelių įrengimo išdėstymo vietų vilniaus mieste schema, T00060110 (000132002764), 2011-03-21
6. Vilniaus miesto vandens telkiniu slėniu apsaugos ir pritaikymo rekreacijai specialusis planas, T00075982, 2015-05-27
7. Skaitmeninio radijo ryšio tinklo bazinių stočių išdėstymo Vilniaus miesto savivaldybės teritorijoje specialusis planas, T00054899 (000132002181),
8. Energijos rūšies naudojimo šildymui specialiojo plano keitimas, T00059151 (000132003510), 2013-06-18
9. Vilniaus miesto savivaldybės teritorijos a, b, c kategorijų gatvių ribų nustatymo schema, T00060113 (000132002791), 2011-07-19
10. Vilniaus miesto dviračių transporto infrastruktūros plėtros iki 2020 metų programa, T00059150 (000132003418), 2013-04-26
11. Savivaldybės viešųjų teritorijų (gatvių raudonosios linijos) nustatymo schema, T00054450 (000132001077),
12. Paviršinių nuotekų tvarkymo infrastruktūros plėtros specialusis PLANAS, T00074617, 2015-01-12
13. Naujų transporto rūšių diegimo Vilniaus mieste specialusis planas, T00059149 (000132003369), 2013-03-22

**Įstatymai, kiti teisės aktai, dokumentai ir kt.:**

19. Lietuvos Respublikos žemės įstatymas;
20. Lietuvos Respublikos teritorijų planavimo įstatymas;
21. Specialiosios žemės ir miško naudojimo sąlygos, patvirtintos Lietuvos Respublikos Vyriausybės 1992-05-12 nutarimu Nr. 343 „Dėl specialiųjų žemės ir miško naudojimo sąlygų patvirtinimo“ ir jų pakeitimai;
22. Lietuvos Respublikos aplinkos apsaugos įstatymas;
23. Lietuvos Respublikos saugomų teritorijų įstatymas;
24. Planų ir programų strateginio pasekmių aplinkai vertinimo tvarkos aprašas, patvirtintas Lietuvos Respublikos Vyriausybės 2004-08-18 nutarimu Nr. 967 „Dėl Planų ir programų strateginio pasekmių aplinkai vertinimo tvarkos aprašo patvirtinimo“ (aktuali redakcija, patvirtinta 2011-04-27 LRV galioja nuo 2011-05-01);
25. Visuomenės informavimo ir dalyvavimo teritorijų planavimo procese nuostatai, patvirtinti Lietuvos Respublikos Vyriausybės 1996-09-18 nutarimu Nr. 1079 (aktuali redakcija patvirtinta 2013-12-18 LRV galioja nuo 2014-01-01);

Teritorijų planavimo projekto žymuo	Lapas	Lapų	Laida
	VP17-51	3	22

Kiti teisės aktai bei galiojantys planavimo dokumentai.

### Planavimo sąlygos

Planavimo sąlygas ir pasiūlymus dėl detaliojo plano pateikė 5 institucijos:

1. Vilniaus apskrities priešgaisrinė gelbėjimo valdyba, Vilniaus m. sav., Pamėnkalnio g. 30, 2017-12-06 Nr.REG53396;
2. Vilniaus miesto savivaldybės administracijos Miesto plėtros departamentas, Vilniaus m. sav. Konstitucijos pr. 3, 2017-12-11 Nr.REG53743;
3. Nacionalinis visuomenės sveikatos centras prie Sveikatos apsaugos ministerijos, Vilniaus m. sav., Kalvarijų g. 153, 2017-12-13 Nr.REG54198;
4. Vilniaus miesto savivaldybės administracijos Miesto ūkio ir transporto departamentas, Vilniaus m. sav., Konstitucijos pr. 3, 2017-12-14 Nr.REG54303;
5. Aplinkos apsaugos agentūra, Vilniaus m. sav., A. Juozapavičiaus g. 9, 2017-12-19 Nr.REG54648; LR Aplinkos ministerija valstybinė miškų tarnyba, Pramonės per. 11a, Kaunas, 2017-12-08 Nr.R2-2171.

## 2.4. Detaliojo plano projektiniai pasiūlymai

Planavimo uždaviniuose nurodoma, jog vadovautis Vilniaus miesto savivaldybės teritorijos bendro plano sprendiniais ir Gineitiškių ir Pavilionių teritorijos detaliojo plano konceptualiąja dalimi, detalizuoti nustatytus teritorijos naudojimo privalomuosius reikalavimus, suformuoti optimalią urbanistinę struktūrą, suplanuojant inžinerinių komunikacijų tinklą, numatyti funkcinius bei kompozicinius ryšius su gretimomis teritorijomis. Tai pat nurodoma suformuoti bendro naudojimo teritorijas, inžinerinės infrastruktūros sklypus, numatyti aprūpinimo inžineriniais tinklais būdus.

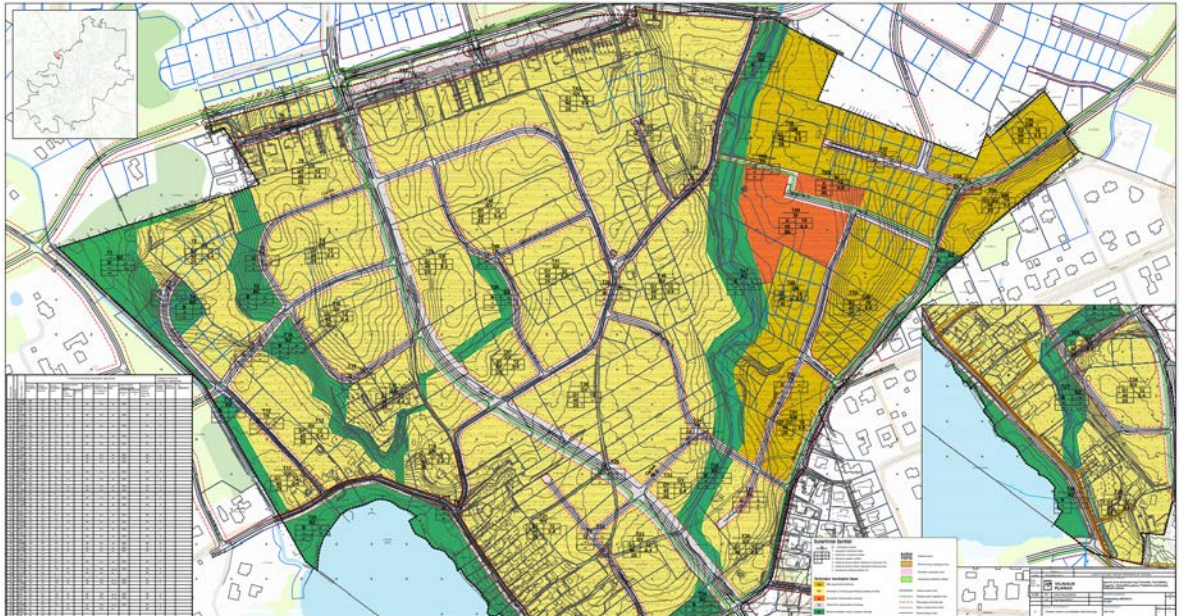
Vilniaus miesto savivaldybės teritorijos bendrasis planas iki 2015 metų vakarinėje planuojamos teritorijos dalyje numatė Mažo užstatymo intensyvumo gyvenamąją funkcinę zoną, kur vyraujantys teritorijos požymiai – Mišrios teritorijos, kuriose dominuoja gyvenamoji veikla (mažaaaukštė vienbutė, daugiabutė gyvenamoji statyba), kartu su jos aptarnavimu reikalinga socialine, paslaugų ir kita infrastruktūra. Teritoriją skiria Intensyviai naudojimui įrengiamų želdynų funkcinė zona, kur vyraujantys teritorijos požymiai – Rekreaciniai želdynai. Šiaurės rytų teritorijoje – vidutinio užstatymo intensyvumo gyvenamųjų teritorijų funkcinė zona, kur vyraujantys teritorijos požymiai – Mišrios teritorijos, kuriose dominuoja gyvenamoji veikla kartu su jos aptarnavimui reikalinga socialine, paslaugų ir kita infrastruktūra.

Vilniaus miesto savivaldybės tarybos 2008-01-23 sprendimu Nr.1-356 pritarta „Apie 213 ha Gineitiškių ir Pavilionių teritorijos konceptualiajai daliai“, kurioje planuojamos teritorijos vakarinėje dalyje nurodyta Mažo užstatymo intensyvumo gyvenamosios teritorijos. Iš šiaurės į pietus per visą teritoriją driekiasi Intensyviai naudojimui įrengiamų želdynų teritorija. Šiaurės rytinėje dalyje – Vidutinio užstatymo intensyvumo gyvenamoji bei Visuomeninei paskirčiai ( mokyklai ir darželiui) skirta teritorija.

Visas 81,8ha planuojamas plotas yra suskirstytas į 61 teritoriją, kurioms nurodyti teritorijų naudojimo tipai:

- GV – Gyvenamoji teritorija vienbučių ir dvibučių namų statybai;
- GM – Mišrios gyvenamosios teritorijos;
- SI – Socialinės infrastruktūros teritorijos;
- BZ - Bendro naudojimo erdvių želdynų teritorijos;
- TK - Inžinerinės infrastruktūros koridorių teritorijos.

Teritorijų planavimo projekto žymuo	Lapas	Lapų	Laida
	VP17-51	4	22



1 pav. Detaliojo plano projektiniai sprendiniai (taip pat 1 priedas).

Planuojamoje teritorijoje prognozuojamas gyventojų skaičius >3600.

Gyventojų skaičiaus skaičiavimai: numatant 1-2 butų gyv. kvartalus su sklypais 0,06 dydžio mažo UI teritorijose -45žmonės/ha; numatant daugiabučius (3-4a.) gyv. namus vidutinio UI (UI iki 0,8) teritorijose - 160žmonių/ha.

Vadovaujantis Atnaujinto Vilniaus miesto šilumos ūkio specialiojo plano, patvirtinto Vilniaus miesto savivaldybės tarybos 2018-05-0-d. Sprendimu Nr.1-1525, planuojama teritorija patenka į zoną Nr.306 - Šildymo deginant gamtines dujas zoną.

Transporto srautų eismo intensyvumą nustato keli pagrindiniai faktoriai: planuojamas gyventojų ir jų lengvųjų automobilių skaičius bei planuojama gyventojų kelionių struktūra.

Planuojamoje 81,8ha teritorijoje, gyventojų skaičius, įvertinant užstatymo tipą ir apimtis - 3620 žmonių. Vidutiniškai 1 gyventojas per parą atlieka apie 2,7 kelionių, tad bendras planuojamas gyventojų kelionių skaičius siektų 9774 keliones. Pagal RAIT atliktus gyventojų apklausos duomenis nutolusiuose nuo centro rajonuose esama gyventojų kelionių struktūra yra: Viešuoju transportu -22,1, Lengvuoju automobiliu – 64,3, pėsčiomis – 11,0 ir dviračiu -2,6 procento. Pagal Darnaus judumo planą vidutinis kelionių skaičius lengvaisiais automobiliais Vilniuje numatomas 33,5 procento 2030 metams. Kadangi rajonas nutolęs nuo miesto centro ir įvertinant esamą jo kelionių struktūrą, planuojamas perspektyvinis kelionių skaičius automobiliais apie 45 procentus.

Planuojamoje 81,8ha teritorijoje, kelionių skaičius lengvaisiais automobiliais per parą siektų  $9774 \times 0,45 = 4400$  kelionių. Įvertinant perspektyvinį vidutinį automobilio užpildymą 1,3 automobilių paros skaičius iš planuojamos teritorijos siektų iki 3385 aut./parą arba apie 300 aut/h (8,75proc.).

Šio rajono aptarnavimui be esamos Tarandės ir Gineitiškių g. numatoma skersinė aptarnaujanti C2 kategorijos Medžiakalnio gatvė, tiesiogiai jungianti Tarandės rajoną su Gineitiškių gatve apeinant Ukmergės gatvę. Šia vienintele magistraline gatve rajone naudosis ne tik Gineitiškių bet Tarandės rajono gyventojai. Planuojamas transporto eismo intensyvumas nuo planuojamo rajono apie 150 aut./h , o įvertinant aplinkinius rajonus – iki 300-400 aut/h. Likusiose vietinėse gatvėse tranzitinis transporto eismas nenumatomas, eismo intensyvumas planuojamas apie 30-120 aut./h. Komerčinė zona šiame rajone nėra numatoma, o atskiri aptarnaujantys objektai galėtų atsirasti tik ties magistraline Medžiakalnio gatve.

### 3. INFORMACIJA APIE NUMATOMĄ DETALIOJO PLANO ĮGYVENDINIMO VIETĄ

#### 3.1. Informacija apie numatomas alternatyvias detaliojo plano įgyvendinimo vietas ir planuojamą teritoriją

Alternatyvių detaliojo plano įgyvendinimo vietų nėra.

Teritorijų planavimo projekto žymuo	Lapas	Lapų	Laida
	VP17-51	5	22

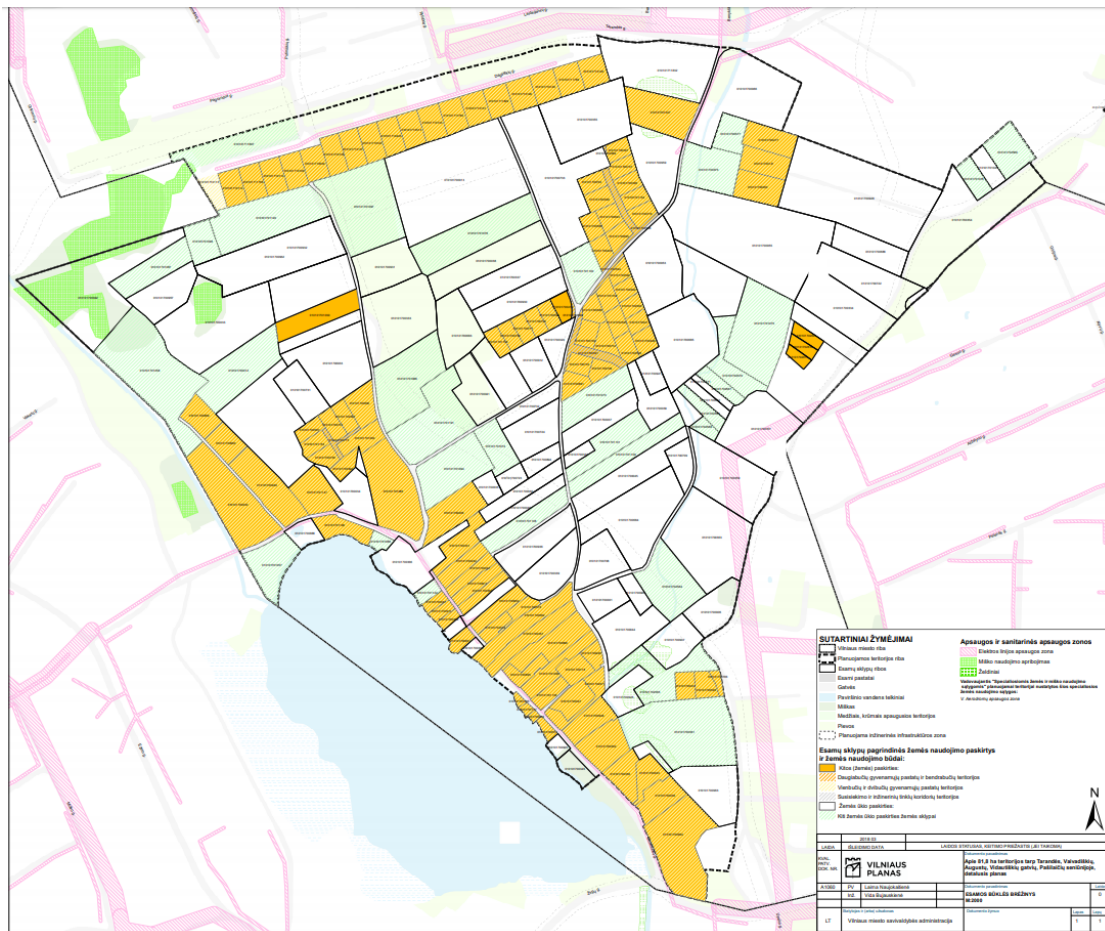
### 3.2. Informacija apie numatomą plano įgyvendinimo vietą

Detaliojo plano teritorija yra Vilniaus miesto savivaldybės vakarinėje dalyje, Pašilaičių seniūnijoje. Šiaurinė planuojamos teritorijos dalis ribojasi su Tarandės gatve, vakarinė – su Vilniaus rajono riba (Gineitiškių ežeru), rytinė – su Vaivadiškių, Augustų bei Vidautiškių gatvėmis.

Planuojamos teritorijos plotas yra apie 84,9 ha.

Į planuojamą teritoriją patenka Valstybinių miškų urėdijos Vilniaus regioninio padalinio, Dūkštų girininkijos prižiūrimi, 478 miško kvartalo 1 ir 2 sklypai. Valstybinės reikšmės miškams priskiriamas 478 kvartalo 1 sklypas (šaltinis: <https://kadastras.amvmt.lt>).

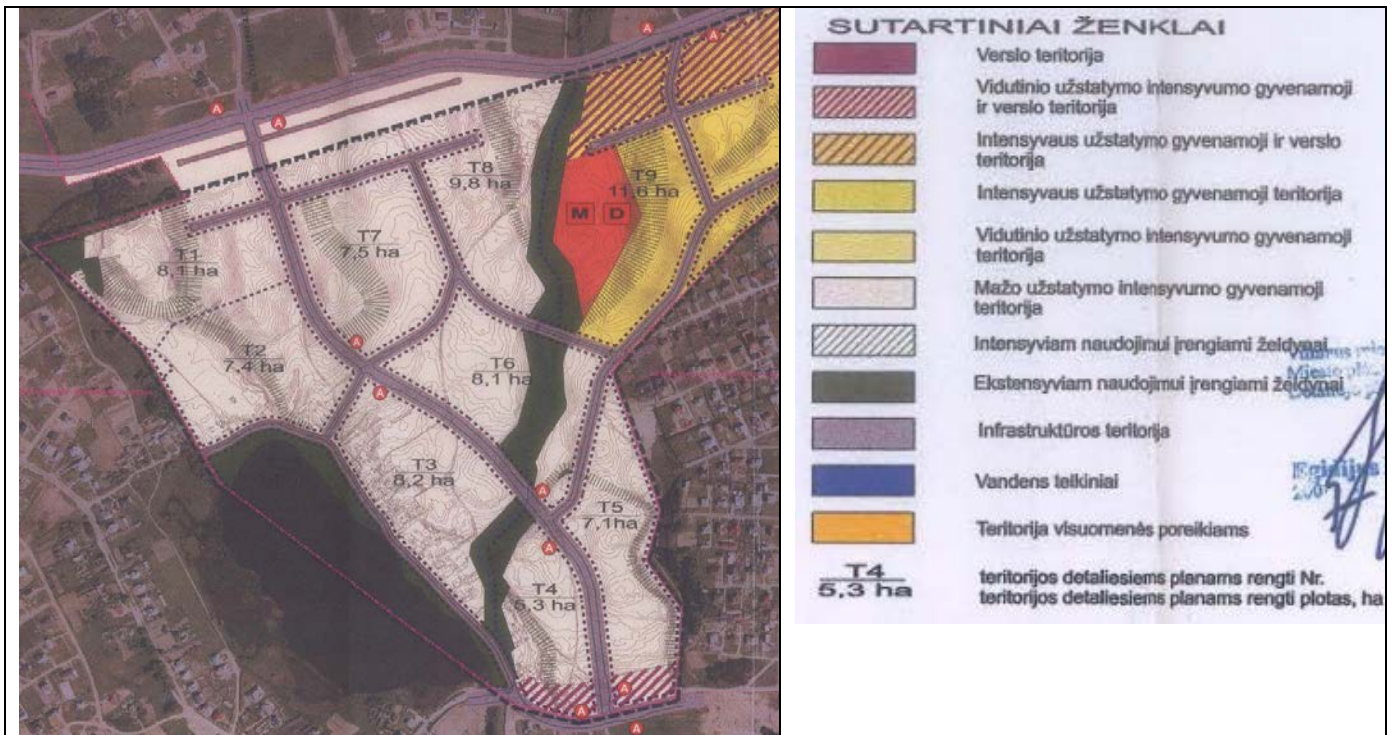
Planuojamoje teritorijoje yra 212 Nekilnojamojo turto registre registruoti žemės sklypai bei 44 su teritorija besiribojantys žemės sklypai.



2 pav. Planuojamos teritorijos ribos

Planuojamai teritorijai buvo parengta Gineitiškių ir Pavilionių teritorijos detaliojo plano konceptualioji dalis, kuriai 2008-01-23 sprendimu Nr.1-356 pritarė Vilniaus miesto savivaldybės taryba (3 pav.).

Teritorijų planavimo projekto žymuo	Lapas	Lapų	Laida
	VP17-51	6	22



3 pav. Ištrauka iš Gineitiškių ir Pavilionių teritorijos detaliojo plano konceptualiosios dalies, kuriai 2008-01-23 sprendimu Nr.1-356 pritarė Vilniaus miesto savivaldybės taryba

Teritorijoje nustatytos specialiosios žemės naudojimo sąlygos:

- XLIX. Vandentiekio, lietaus ir fekalinės kanalizacijos tinklų ir įrenginių apsaugos zonos Ryšių linijų apsaugos zonos;
- IX. Dujotiekų apsaugos zonos;
- VI. Elektros linijų apsaugos zonos;
- I. Ryšių linijų apsaugos zonos;
- XXVII. Saugotini želdiniai (medžiai ir krūmai), augantys ne miškų ūkio paskirties žemėje.

### 3.2.1 Teritorijos apsaugos statusas

Planuojama teritorija nepatenka nei į valstybinių nei į savivaldybės įsteigtų saugomų teritorijų sudėtį. Planuojamos teritorijos ribose bei artimiausioje aplinkoje nėra registruotų nekilnojamojo kultūros vertybių. Planuojama teritorija ar jos dalys nepatenka į kultūros paveldo objektų teritorijas.

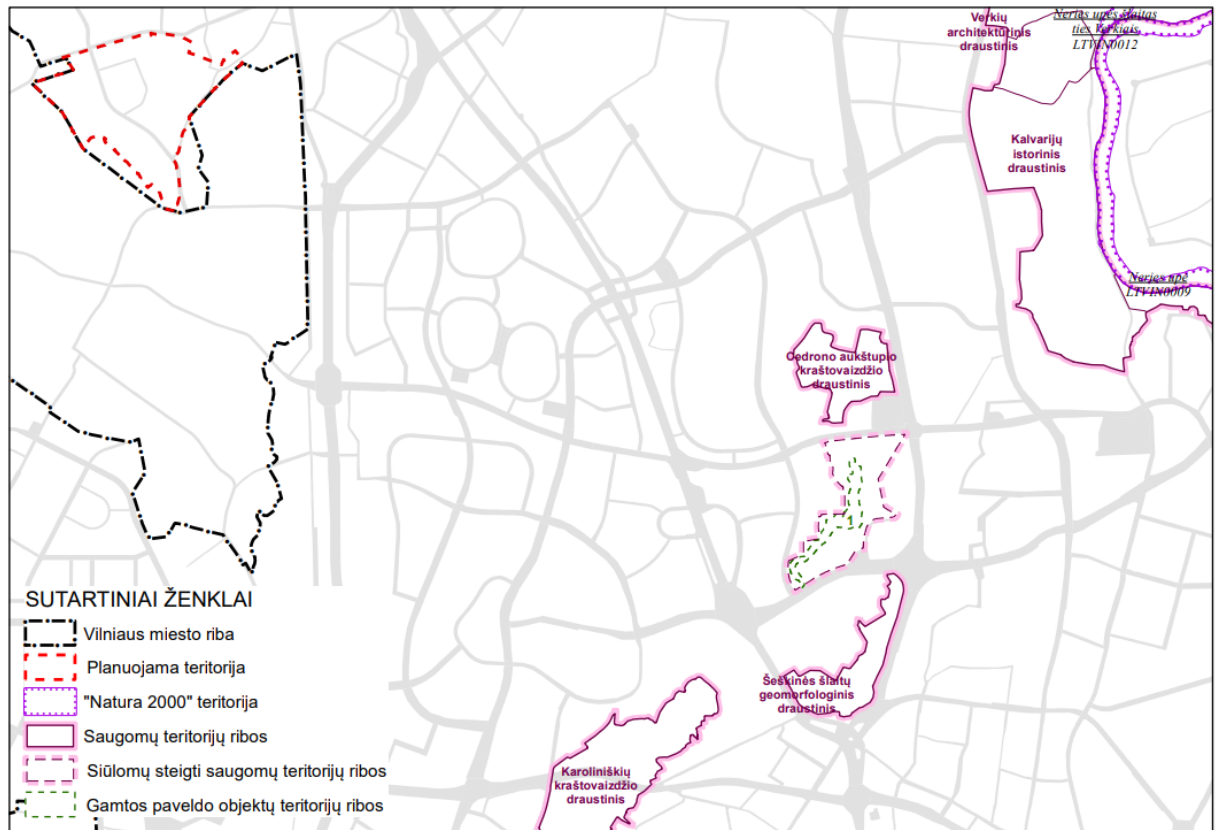
### 3.2.2. Saugomos gyvūnų ar augalų rūšys ir/ar natūralios buveinės, kitos saugotinos gamtinės ir kultūros paveldo vertybės

**Saugomos teritorijos.** Planuojama teritorija nepatenka nei į valstybinių nei į savivaldybės įsteigtų saugomų teritorijų sudėtį.

Artimiausios saugomos teritorijos nuo planuojamos teritorijos ribos ~5,5 km rytų kryptimi esantis Verkių regioninis parkas ir ~ 4,5 km rytų pietryčių kryptimi nutolęs Cedrono aukštupio kraštovaizdžio draustinis.

Artimiausios Natura 2000 teritorijos – taip pat į Verkių regioninį parką patenkančios Neries upės šlaitas ties Verkiais (LTVIN0012) ir Neries upė (LTVIN0009) – ~6 km. (4 pav.).

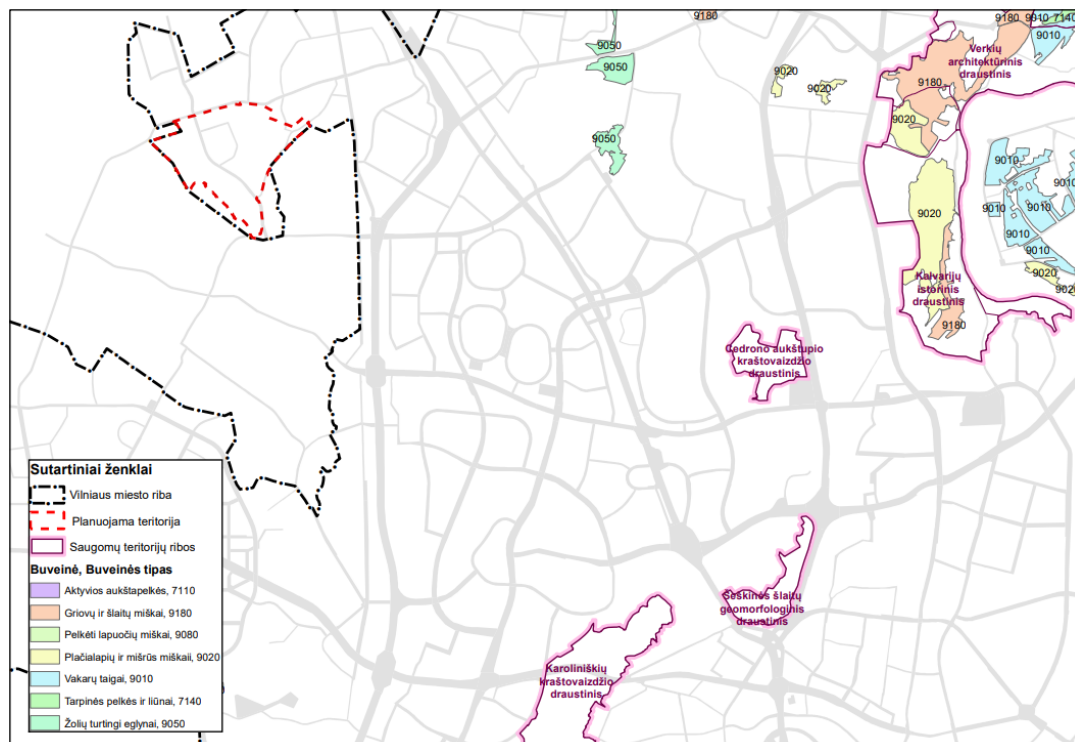
Teritorijų planavimo projekto žymuo	Lapas	Lapų	Laida
	VP17-51	7	22



4 pav. Saugomų teritorijų išsidėstymas planuojamos teritorijos atžvilgiu

Planuojama teritorija nepasižymi augalų ir gyvūnų rūšių gausa ar išskirtinumu.

Didesne biologinės įvairovės gausa pasižymi tik toliau nuo planuojamos teritorijos esantys miškai ir miškingos teritorijos, kuriose aptinkamos ir Europos Bendrijos svarbos buveinės, o taip pat saugomos teritorijos (5 pav.).



5 pav. Europos bendrijos svarbos buveinės planuojamos teritorijos atžvilgiu

Teritorijų planavimo projekto žymuo	Lapas	Lapų	Laida
VP17-51	8	22	0







8 pav. Aplinkos oro taršos sklaidos žemėlapiai už 2016 m. (azoto dioksido, kietųjų dalelių, sieros dioksido, maksimalios 8 val. anglies monoksido koncentracijos, paskaičiuotos slenkančio vidurkio būdu) ( SJ „Vilniaus planas“).

Planuojamoje 81,8ha teritorijoje, gyventojų skaičius, įvertinant užstatymo tipą ir apimtį - 3620 žmonių. Vidutiniškai 1 gyventojas per parą atlieka apie 2,7 kelionių, tad bendras planuojamas gyventojų kelionių skaičius siektų 9774 keliones. Pagal RAIT atliktus gyventojų apklausos duomenis nutolusiuose nuo centro rajonuose esama gyventojų kelionių struktūra yra: Viešuoju transportu -22,1, Lengvuoju automobiliu – 64,3, pėsčiomis – 11,0 ir dviračiu -2,6 procento. Pagal Darnaus judumo planą vidutinis kelionių skaičius lengvaisiais automobiliais Vilniuje numatomas 33,5 procento 2030 metams. Kadangi rajonas nutolęs nuo miesto centro ir įvertinant esamą jo kelionių struktūrą, planuojamas perspektyvinis kelionių skaičius automobiliais apie 45 procentus.

Planuojamoje 81,8ha teritorijoje, kelionių skaičius lengvaisiais automobiliais per parą siektų 9774x0,45=4400 kelionių. Įvertinant perspektyvinį vidutinį automobilio užpildymą 1,3 automobilių paros skaičius iš planuojamos teritorijos siektų iki 3385 aut./parą arba api 300 aut/h (8,75proc.).

Šio rajono aptarnavimui be esamos Tarandės ir Gineitiškių g. numatoma skersinė aptarnaujanti C2 kategorijos Medžiakalnio gatvė, tiesiogiai jungianti Tarandės rajoną su Gineitiškių gatve apeinant Ukmergės gatvę. Šia vienintele magistraline gatve rajone naudosis ne tik Gineitiškių bet Tarandės rajono gyventojai. Planuojamas transporto eismo intensyvumas nuo planuojamo rajono apie 150 aut./h , o įvertinant aplinkinius rajonus – iki 300-400 aut/h. Likusiose vietinėse gatvėse tranzitinis transporto eismas nenumatomas, eismo intensyvumas planuojamas apie 30-120 aut./h. Komerčinė zona šiame rajone nėra numatoma, o atskiri aptarnaujantys objektai galėtų atsirasti tik ties magistraline Medžiakalnio gatve.

Analizuojant oro taršą ir skaičiuojant teršalų emisijas kiekius įvertinta prognozuojama 2030 m. situacija. Taip pat atsižvelgta į kitus paraleliai rengiamus projektus bei su jais susijusią oro taršą, t.y.: Apie 84,9 ha teritorijos tarp Ukmergės, Vilniaus miesto vakarinės greito eismo gatvės, Avižienių ir Tarandės gatvių, Pašilaičių seniūnijoje (Pavilionių rajonas) ir Tarandės gatvės nuo Ukmergės plento iki Putiniškių gatvės rekonstravimo techninis projektas. Tarandės gatvėje oro tarša vertinta tik nuo su visais nagrinėjamais projektais ir jų poveikiu susijusio transporto prieaugio (padidėjimo), laikantis nuostatos, kad esamo automobilių eismo Tarandės gatvėje sukeliama oro tarša jau atspindi foninėje oro taršoje. (žr. priedą: Apie 81,8 ha teritorijos tarp Tarandės, Vaivadiškių, Augustų, Vidautiškių gatvių, Pašilaičių seniūnijoje, detalusis planas (Gineitiškių rajonas). Triukšmo ir oro taršos vertinimas. UAB Infraplanas).

Teritorijų planavimo projekto žymuo	Lapas	Lapų	Laida
VP17-51	11	22	0

Atlikus objekto išmetamų teršalų sklaidos modeliavimą, nustatyta kad teršalų ribinės vertės aplinkos ore nebūtų viršytos. Didžiausia teršalo koncentracija numatoma azoto dioksido (NO<sub>2</sub>) metinė ribinės vertės dalimis siektų 0,67 RV (žr. priedą).

**Paviršinio vandens nuotekos.** Paviršinių nuotekų tvarkymo būtinybė yra susijusi su siekiu mažinti aplinkos taršą. Paviršinės nuotekos patekus į paviršinius arba gruntinius vandenis, gali būti daromas žalingas poveikis vandens kokybei ir prastėja vandens ekosistemų ir kitų ekosistemų, tiesiogiai priklausomų nuo vandens, būklė. Atsižvelgiant į tokią situaciją, paviršinių nuotekų tvarkymas yra būtinas ir reikšmingas siekiant apsaugoti aplinką nuo taršos. Į aplinką išleidžiamų paviršinių nuotekų užterštumas negali viršyti 2007 m. balandžio 02 d. LR Aplinkos ministro įsakymu Nr. D1–193 patvirtintame „Paviršinių nuotekų tvarkymo reglamente“ nustatytų reikalavimų. Remiantis šiuo reglamentu paviršinės nuotekos turi būti tvarkomos atskirai nuo buitinių, komunalinių ir gamybinių nuotekų. Paviršinių nuotekų išleidimas į komunalinių, buitinių, gamybinių nuotekų tvarkymo sistemas draudžiamas, išskyrus atvejus, kai šio reikalavimo neatitinkanti nuotekų tvarkymo sistema įdiegta anksčiau, nei įsigaliojo minėtasis reglamentas.

Planuojamoje teritorijoje projektuojant paviršinių nuotekų tvarkymo sistemas, bus išnagrinėjami ir esant galimybei, taikomi techniniai sprendimai, sumažinantys paviršinių nuotekų susidarymą ir (ar) surinkimą (turi būti įrengiama kiek galima mažiau nelaidžių paviršių, įrengiami švarių paviršinių nuotekų sugerdinimo į gruntą įrenginiai, planuojamos kiek galima mažesnės galimai teršiamos teritorijos ir pan).

Projektuojant paviršinių nuotekų tvarkymo sistemas, apskaičiuojant paviršinių nuotekų projektinį srautą ir kt., turi būti vadovaujama statybos techniniu reglamentu STR 2.07.01: 2003. „Vandentiekis ir nuotekų šalintuvas. Pastato inžinerinės sistemos. Lauko inžineriniai tinklai“ (Žin., 2009, Nr.35-1348) ir kitais teisės aktais.

**Triukšmas.** Autotransportas yra specifinis taršos šaltinis, įsiskverbiantis į visas miestų teritorijas – gyvenamuosius ir pramonės rajonus, miesto centrą ir priemiesčius, poilsio zonas. Didėjantis eismo intensyvumas verčia ieškoti triukšmo mažinimo galimybių, tai ypač aktualu gyventojams, gyvenantiems arti automobilių kelių ir didelio intensyvumo gatvių.

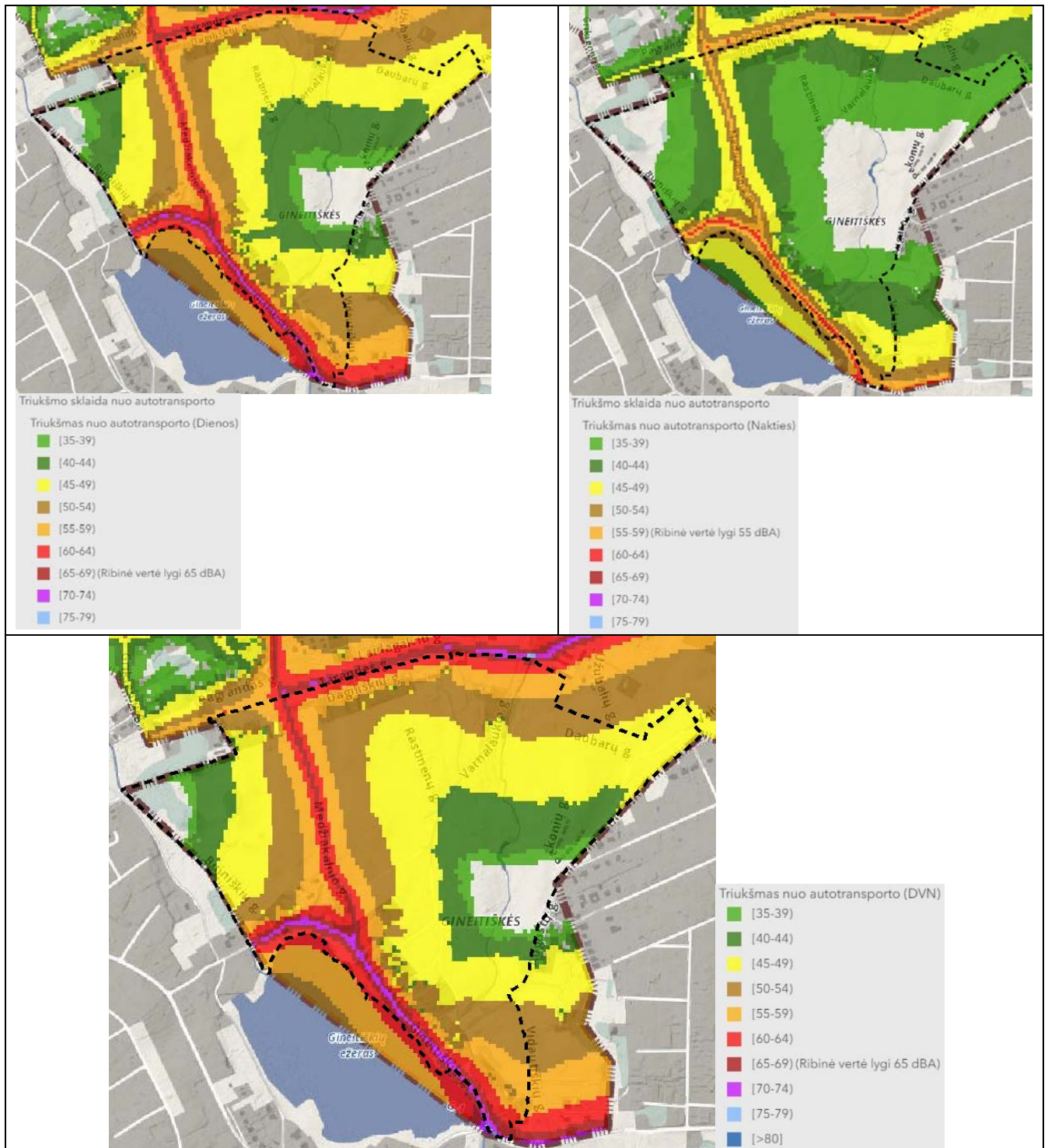
Triukšmo lygis, dBA	Triukšmo šaltinis
120–130	pavojingas net ir trumpalaikis triukšmo poveikis
105–120	lėktuvų skrydžiai
90–110	triukšmingi cechai
70–90	sunkvežimių srauto triukšmas
65–85	lengvųjų automobilių srauto triukšmas
50–60	triukšmas lengvojo automobilio varikliui veikiant tuščiąja eiga (7,5 m atstumu nuo kelio)
40–60	normalus pokalbis
25–40	įprastas triukšmo lygis kambaryje
20–30	tylus kambarys

10 pav. Orientacinis triukšmo lygis.

Automobilio triukšmas susideda iš trijų pagrindinių triukšmo šaltinių, kurių kiekvienas tampa dominuojantis tam tikrame greičių diapazone. Automobilio variklio ir mechaninių dalių keliamas triukšmas dominuoja esant mažiems greičiams (0-40 km/h), esant vidutiniams greičiams (35-110 km/h) dominuoja padangos ir dangos kontakto sukeliamas triukšmas, esant dideliems greičiams (virš 110 km/h) dominuoja triukšmas dėl automobilio aerodinamikos. Būtent padangos/dangos kontakto sukeliamas triukšmas ir jo daromas neigiamas poveikis yra aktualiausias urbanizuotose teritorijose. Šio tipo triukšmo mažinimui įgyvendinant sprendinius turėtų būti taikomos mažatriukšmės kelių dangos.

Svarbu pastebėti, kad tobulėjant technologijoms automobilių srityje, mažėja automobilio variklio ir kitų mechaninių dalių skleidžiamas triukšmas. Taip pat, intensyvėjant elektromobilizacijai, eisme dalyvaus vis daugiau elektra varomų automobilių, kurių variklio ir mechaninių dalių triukšmas bus minimalus. Dėl minėtų priežasčių padangos/dangos kontakto sukeliamas triukšmas taps pagrindine automobilių sukeliama triukšmo priežastimi net ir prie dar žemesnių greičių.

Teritorijų planavimo projekto žymuo	Lapas	Lapų	Laida
	VP17-51	12	22



11 pav. Esama triukšmo sklaida nuo autotransporto

Analizuojant triukšmo sklaidos nuo autotransporto duomenis (šaltinis SĮ Vilniaus planas), matoma, kad viršnorminio triukšmo zona esamoje situacijoje nakties metu fiksuojama tik siauroje juostoje ties esamomis Medžiakalnio ir Gineitiškių gatvėmis. Dienos metu ši zona išlieka labai panašuas pločio ir apima siauras juostas abipus gatvių. Zonos plotis lieka toks pat ir dienos-vakaro-nakties (paros) metu (10 pav.).

Triukšmo modeliavimas CadnaA programa parodė, kad teritorija apie 81,8 ha esanti tarp Tarandės, Vaivadiškių, Augustų, Vidautiškių gatvių, Pašilaičių seniūnijoje, (Gineitiškių rajonas) yra tinkama gyvenamųjų namų plėtrai.

Atliktas prognozinės situacijos 2030 metų akustinis modeliavimas, darant prielaidą kad bus pilnai įgyvendinti detaliojo plano sprendiniai (pilnas užstatymas, didžiausias transporto srautas), parodė jog

Teritorijų planavimo projekto žymuo	Lapas	Lapų	Laida
	VP17-51	13	22

planuojamos ir esamos gyvenamosiose paskirties teritorijose triukšmo lygis atitiks HN 33:2011 keliamus reikalavimus.

Siekiant kiek įmanoma pagerinti naujų gyventojų akustinę aplinką, rekomenduojama miegamuosius kambarius, namų išorines aplinkas skirtas poilsiui lauke, formuoti priešingose pusėse nei kad yra gatvės, o gatvės pusėje planuoti bendro naudojimo patalpas: tualetus, koridorius, garažus ir t.t (žr. priedą).

**Vibracija.** Be triukšmo ir aplinkos oro taršos eismas taip pat sukelia ir vibraciją kuri kelia diskomfortą greta intensyvaus eismo gatvių esančių pastatų gyventojams ar darbuotojams.

Vibracijos dydis transporto greičio ir svorio – kuo didesnis greitis ir svoris – tuo didesnė sukeliama vibracija. Vibracijos intensyvumui įtakos taip pat kelio dangą, kuo ji šiurkštesnė ir nelygesnė, tuo didesnė vibracija sukeliama. Tyrimais nustatyta, kad juntamą vibraciją gali sąlygoti 25 mm dydžio kelio dangos nelygumai ir kiti defektai, esantys kelio paviršiuje.

Vibracijos leistinus lygius reglamentuoja Lietuvos higienos norma HN 50:2003 [4.10-14], kuri nustato ribines vibracijos vertes gyvenamuosiuose bei visuomeniniuose pastatuose. Tačiau įgyvendinant detaliojo plano susisiekimo infrastruktūros sprendinius vibracijos veiksnys neturėtų būti aktualus, kadangi tiesiant naują kelią ar rekonstruojant esamą, yra klojama nauja dangą, keliami lygumo reikalavimai. Kelio apsaugos zonos pločio turėtų užtekti potencialios vibracijos mažinimui, juo labiau, kad veiks ir tokios prevencinės priemonės kaip transporto srautų reguliavimas, greičio ribojimas, želdynų formavimas ir pan., todėl neigiamas poveikis nenumatomas.

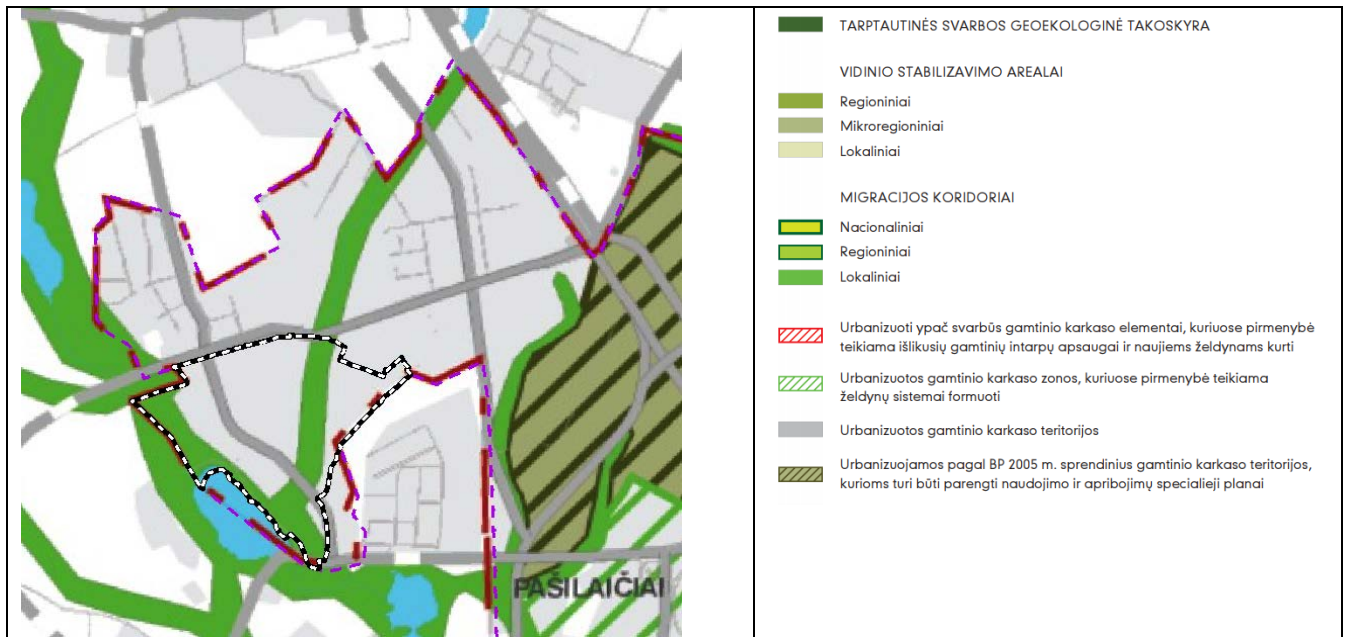
### 3.2.4. Planuojamos aplinkos jautrumas aplinkos apsaugos požiūriu

**Gamtinis karkasas.** Planuojama teritorija dalimi patenka į urbanizuoto gamtinio karkaso teritoriją, kurioje nebuvo fiksuoti gamtinio karkaso elementai. Planuojamą teritoriją, pagal bendrojo plano iki 2015 m sprendinius kerta lokalinis migracijos koridorius (13 pav.).

Vadovaujantis Gamtinio karkaso nuostatų, patvirtintų Lietuvos Respublikos aplinkos ministro 2007 m. vasario 14 d. įsakymu Nr. D1-96 „Dėl gamtinio karkaso nuostatų patvirtinimo“, planuojama teritorija, pagal jos ir gretimų teritorijų erdvinę kraštovaizdžio struktūrą, gali būti priskiriama pažeisto geoekologinio potencialo gamtinio karkaso teritorijoms (mieste esanti mažai miškinga (mažiau nei 2 %) teritorija, sukultūrintoje aplinkoje, didžiąja dalimi praradusi natūralią kraštovaizdžio struktūrą ir (arba) vertingiausias gamtinius elementus, iš dalies galinčios atlikti ekologinio kompensavimo funkcijas).

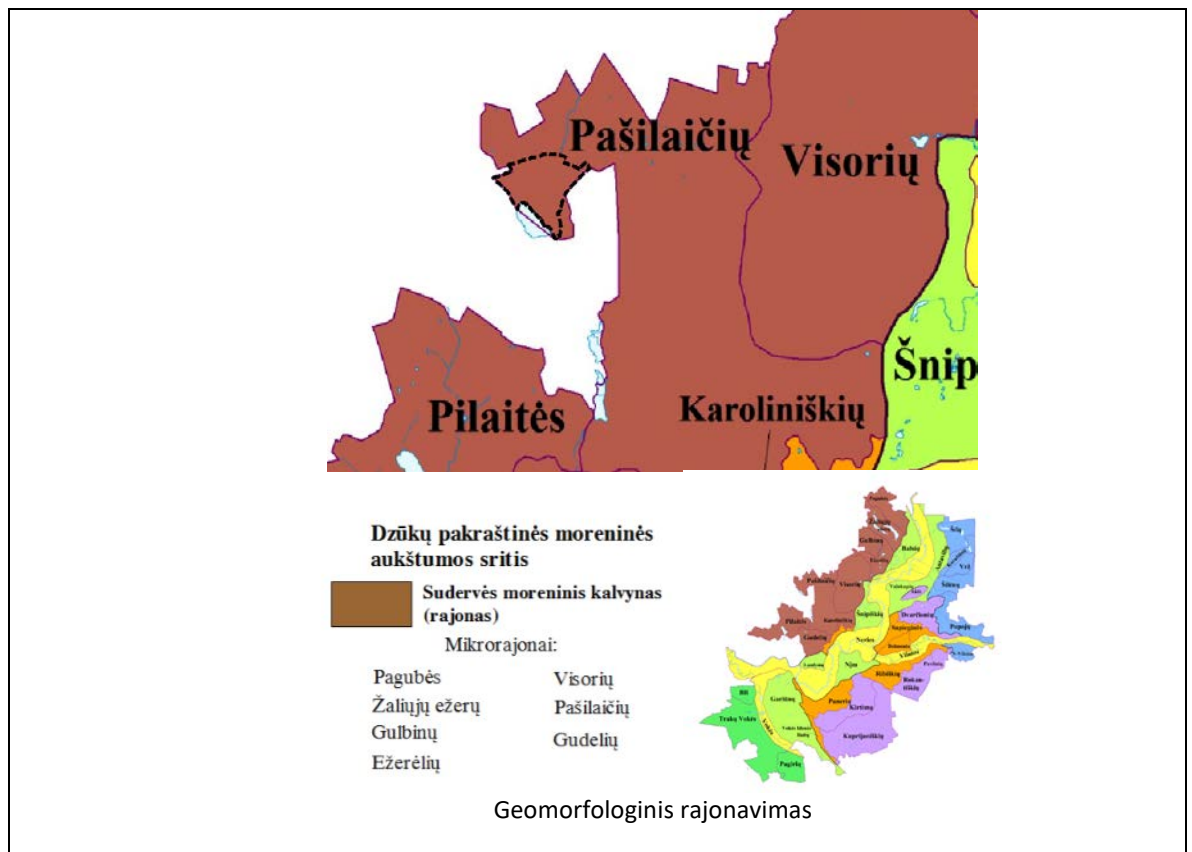
Vadovaujantis gamtinio karkaso teritorijų apsaugos, naudojimo ir tvarkymo reikalavimais, planuojamoje teritorijoje sprendiniais numatoma palaikyti ir stiprinti ekosistemų stabilumą ir atkūrimą, palaikyti ir didinti kraštovaizdžio ir biologinę įvairovę. Detaliojo plano sprendiniais numatomos kelios išilgai teritoriją ir šalia Gineitiškių ežero besidriekiančios želdynų juostos (1 priedas). Planuojamos bendro naudojimo erdvių ir želdynų teritorijos atliks vietinės reikšmės migracijos koridorių funkcijas ir turės teigiamos įtakos ne tik planuojamos teritorijos ekologiškai bei aplinkos kokybės būklei, bet ir visai Vilniaus miesto gamtinio karkaso struktūrai.

Teritorijų planavimo projekto žymuo	Lapas	Lapų	Laida
	VP17-51	14	22

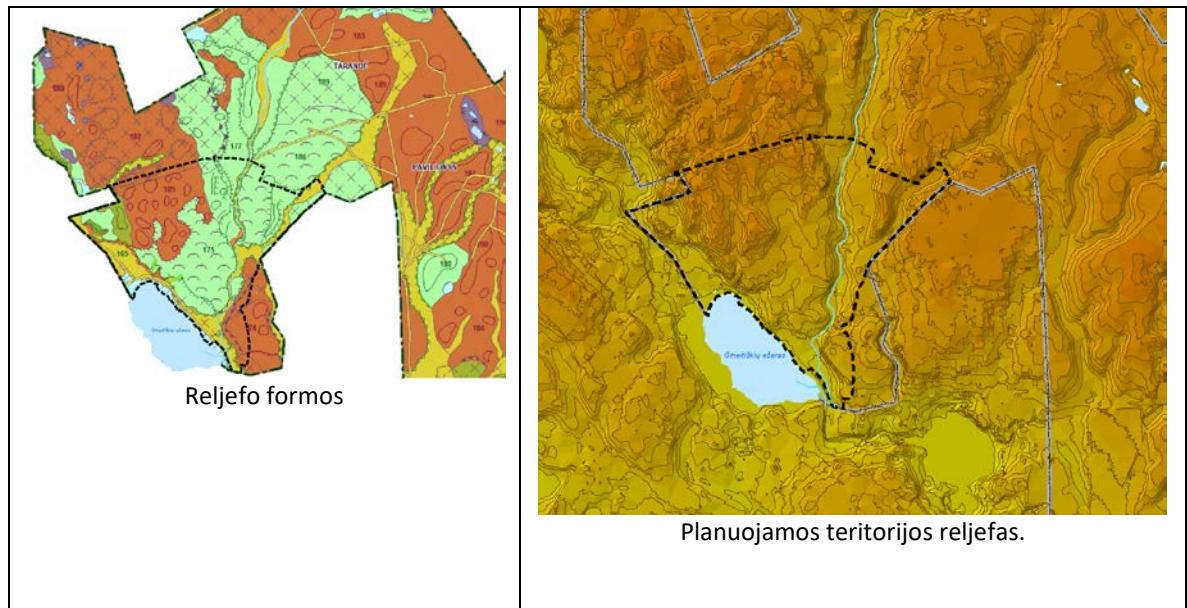


13 pav. Ištrauka iš Vilniaus miesto bendrojo plano brėžinio „5.3 Miesto ir apylinkių gamtinio karkaso schema“

**Reljefas ir geomorfologiniai dariniai.** Planuojama teritorija išsidėsčiusi vakariniame Vilniaus miesto pakraštyje, Dzūkų pakraštinės moreninės aukštumos, Sudervės morenini kalvyno Pašilaičių mikrorajone, kurio reljefą suformavo keli paskutinio atslinkiai, suformavę banguotą lygumą (14 pav.). Planuojamoje teritorijoje vidutinis santykinis aukštis didėja nuo 177 m virš jūros lygio vakarinėje teritorijos pakraštyje iki 193 m virš jūros lygio rytinėje.



Teritorijų planavimo projekto žymuo	Lapas	Lapų	Laida
VP17-51	15	22	0



14 pav. Ištrauka iš Vilniaus miesto geomorfologinio žemėlapis

**Paviršinis hidrografinis tinklas.** Hidrologiniu požiūriu visa nagrinėjama 84,9 ha teritorija priklauso Neries upės baseinui. Planuojamos teritorija vakarine riba ribojasi su Gineitiškių ežeru. Pagal GDR10LT duomenis teritoriją kerta Tarandės upelis, įtekantis į Gineitiškių ežerą. Planuojamais sprendiniais numatoma abipus upelio formuoti bendro naudojimo erdvių teritoriją, taip pat formuoti bendrojo naudojimo teritorija tarp Gineitiškių ežero ir Gineitiškių gatvės. Tokiu būdu sprendiniais bus išvengta neigiamo poveikio paviršinio vandens telkiniams.

**Požeminis vanduo.** Žemės gelmių registro duomenimis nepatenka į požeminių vandens telkinių (vandenviečių) sanitarinės apsaugos zonas.

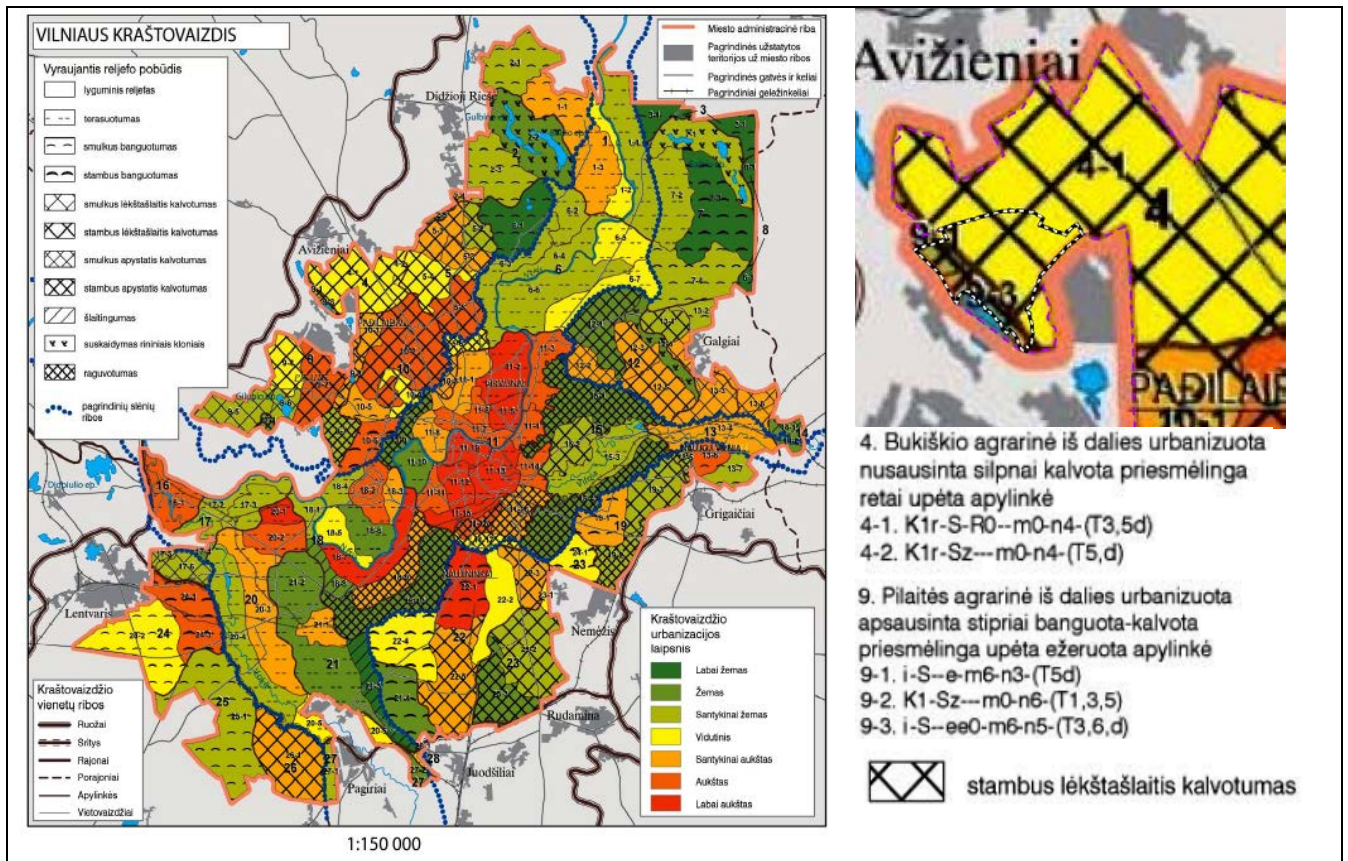
Įgyvendinus planuojamus detaliojo plano sprendinius grėsmė požeminiam vandeniui nenumatoma.

**Kraštovaizdis.** Pagal Nacionaliniame kraštovaizdžio tvarkymo plane išskirtas tvarkymo zonas planuojama teritorija priskiriama urbanistinei smėlingai pakilumai (plynaukštei), kuriai rekomenduojamas intensyvus naudojimas (u6B). Pagal esamų bei perspektyvinių urbanizacijai skirtų teritorijų tvarkymo reglamentų formavimo strategiją siūlomi ekstensyvios urbanizacijos reglamentai.

Vadovaujantis Vilniaus miesto kraštovaizdžio morfologinio rajonavimu kraštovaizdžio apylinkių ir vietovių lygmenyje (P. Kavaliauskas, 2011), planuojama teritorija patenka į Bukišio agrarinę iš dalies urbanizuotą, silpnai kalvotą prėsmėlingą, retai upėtą apylinkę. Šioje apylinkėje (4-1) vyrauja stambiai kalvotas reljefas, priשמėlingas gruntas, sureguliuoti upeliai su silpnai išreikštais slėniais (jeigu jų yra), bemiškiai plotai, vidutinis urbanizacijos laipsnis (galimi magistraliniai keliai, geležinkeliai, rekultivuotos teritorijos, atskiros gyvenvietės su gamybiniais centrais). Pagal sukultūrinimo erdvinį tipą teritorijai nustatomas naujausių laikų modernaus laisvo planavimo erdvinio tipo sodybinis užstatymas ir istorinio pobūdžio naujųjų laikų erdvinio tipo užstatymas. Teritorija priskiriama degraduotam kraštovaizdžiui (15 pav.). Maža vakarinė planuojamos teritorijos dalis patenka į Pilaitės agrarinės iš dalies urbanizuotos apsausintos <...> upėtą ežeruoją apylinkę, kuri pagal sukultūrinimo erdvinį tipą priskiriama degraduotam kraštovaizdžiui.

Atsižvelgiant į esamą kraštovaizdžio situaciją ir planuojamus sprendinius, kraštovaizdžiui neigiamas poveikis nenumatomas.

Teritorijų planavimo projekto žymuo	Lapas	Lapų	Laida
	VP17-51	16	22



15 pav. Vilniaus miesto kraštovaizdžio morfologinis rajonavimas kraštovaizdžio apylinkių ir vietovių lygmenyje.

Atsižvelgiant į aukščiau išdėstytą informaciją planuojama teritorija nėra jautri aplinkos apsaugos požiūriu, joje nėra ekologiniu požiūriu vertingų objektų. Planuojama teritorija nepatenka į Europos ekologinio tinklo Natura 2000 teritoriją ar jai artimą aplinką bei kitas saugomas gamtines teritorijas.

#### 4. INFORMACIJA APIE PLANO ĮGYVENDINIMO PASEKMIŲ APLINKAI REIŠKINGUMĄ

Pateikiama užpildyta Lietuvos Respublikos aplinkos ministro 2004 m. rugpjūčio 27 d. įsakymu Nr. D1-456 patvirtinto Planų ir programų atrankos dėl strateginio pasekmių aplinkai vertinimo tvarkos aprašo 3 priedo lentelė.

- + tikėtinos reikšmingos teigiamos pasekmės.
- tikėtinos reikšmingos neigiamos pasekmės.
- + / - tikėtinos tiek teigiamos, tiek neigiamos pasekmės.
- 0 nenumatoma nei teigiamų, nei neigiamų reikšmingų pasekmių.
- ? nepakanka informacijos.

Teritorijų planavimo projekto žymuo	Lapas	Lapų	Laida
VP17-51	17	22	0

4 lentelė. Plano įgyvendinimo pasekmių aplinkai reikšmingumas

Aplinkos komponentai	Plano ar programos		Motyvai, pastabos
	Urbanistinė plėtra	Transporto infrastruktūros plėtra	
	Plano ar programos sprendinių įgyvendinimo pasekmių aplinkai reikšmingumas <sup>2</sup>		
Paviršinis vanduo	0	0	<p>Planuojamoje teritorijoje nėra paviršinių vandens telkinių, kuriems galėtų kilti didesnė taršos grėsmė, nei yra šiuo metu. Teritorijoje ūkio ir buitės nuotekos bus centralizuotai surenkamos į planuojamą nuotekynę ir nuvedamos į valymo įrenginius.</p> <p>Planuojamos teritorija vakarine riba ribojasi su Gineitiškių ežeru. Pagal GDR10LT duomenis teritoriją kerta Tarandės upelis, įtekantis į Gineitiškių ežerą. Planuojamais sprendiniais numatoma abipus upelio formuoti bendro naudojimo erdvių teritoriją, taip pat formuoti bendrojo naudojimo teritorija tarp Gineitiškių ežero ir Gineitiškių gatvės. Tokiu būdu sprendiniais bus išvengta neigiamo poveikio paviršinio vandens telkiniams.</p>
Požeminis vanduo	0	0	<p>Planuojama teritorija pagal Žemės gelmių registro duomenimis nepatenka į požeminių vandens telkinių (vandenviečių) sanitarinės apsaugos zonas. Poveikis požeminiam vandeniui nenumatomas.</p>
Aplinkos oras	+/-	+/-	<p>Įgyvendinus transportinius sprendinius, autotransporto srautai gali padidėti, kas gali įtakoti ir oro kokybės pokyčius, tačiau dėl gatvių pralaidumo, eismo ribojimų, aplinkai draugiško transporto (dviračiai, viešasis transportas) srautų padidėjimo planuojamoje teritorijoje ir aplink ją, transporto sukeliama aplinkos oro tarša neviršys nustatytų ribinių verčių.</p>

Teritorijų planavimo projekto žymuo	Lapas	Lapų	Laida
VP17-51	18	22	0

Klimato veiksniai	+/-	0	<p>Vadovaujantis atnaujinto Vilniaus miesto šilumos ūkio specialiojo plano sprendiniais, didžioji planuojamos teritorijos, kur planuojama gyvenamoji teritorija vienbučių ir dvibučių namų statybai, patenka į šildymo, deginant gamtines dujas zoną.</p> <p>Įvertinant tai, kad namų ūkių (ypač šildymo kiekuoju kuru) šildymo subsektoriuje išmetamos šiluminio efekto sukeltos dujos stipriai prisideda prie klimato kaitos, planuojamoje teritorijoje svarbu skatinti ir sudaryti galimybę namų ūkiams keisti pasenusias, taršias šildymo technologijas į gerokai efektyvesnes, modernius biokuro katilus, atitinkančius efektyvumo ir emisijos reikalavimus. Jie mažiau teršia aplinką, yra saugūs ir ekonomiškiau už tuos, kurie kūrenami malkomis, gamtinėmis dujomis ar anglimis.</p> <p>Įgyvendinus transportinius sprendinius dėl gatvių pralaidumo, greičio ribojimo, želdynų formavimo, aplinkai draugiško transporto (dviračiai, viešasis transportas) srautų padidėjimo planuojamoje teritorijoje taip pat neturės neigiamo poveikio klimato kaitai.</p>
Dirvožemis	0	0	Pasekmės nenumatomos, nei planuojamoje teritorijoje nenumatomos veiklos, kurių metu pavojingų cheminių medžiagų ribinės vertės dirvožemyje būtų viršijamos.
Natūralios buveinės ir biologinė įvairovė (įsk. pasekmes gyvūnijai ir augalijai)	0	0	Visos saugomos, Natura 2000 bei biologiniu požiūriu svarbios teritorijos yra nutolusios nuo planuojamos teritorijos pakankamu atstumu, todėl detaliojo plano sprendiniai neturės neigiamo poveikio saugomų gamtinių teritorijų vertybėms.
Kraštovaizdis	0	0	Vadovaujantis Vilniaus miesto kraštovaizdžio morfologinio rajonavimu kraštovaizdžio apylinkių ir vietovių lygmenyje, planuojama teritorija būdingas agrarinis iš dalies urbanizuotas kraštovaizdis. Pagal Nacionaliniame kraštovaizdžio tvarkymo plane išskirtas tvarkymo zonas planuojama teritorija priskiriama urbanistinei smėlingai pakilumai (plynaukštei), kuriai rekomenduojamas intensyvus naudojimas. Pagal esamų bei perspektyvinių urbanizacijai skirtų teritorijų tvarkymo reglamentų formavimo strategiją siūlomi ekstensyvios urbanizacijos reglamentai. Planuojamais sprendiniais šiai teritorijai planuojamas plėtra, kuri neigiamo poveikio esamam kraštovaizdžiui neturės.
Kultūros paveldas	+	+	Atsižvelgiant į tai, kad visos kultūros paveldo teritorijos yra nutolusios nuo planuojamos teritorijos pakankamu atstumu, todėl detaliojo plano sprendiniai neturės poveikio kultūros paveldo vertybėms.
Materialiniai antropogeniniai ištekliai	+/-	+/-	<p>Siekiant planuojamoje teritorijoje suformuoti optimalią urbanistinę struktūrą, suplanuojant inžinerinius komunikacijų tinklus, inžinerinei ir socialinei infrastruktūrai reikalingų teritorijų ir (ar) inžinerinių komunikacijų koridorių ribas, želdynų plotus gali būti vykdomi žemės sklypų ar jų dalių paėmimai visuomenės poreikiams. Už visuomenės poreikiams paimamą turtą bus atlyginama teisės aktais numatyta tvarka. Turto ir nuostolių vertė vadovaujantis turto ir verslo metodika bus nustatyta sklypo (dalies) paėmimo visuomenės poreikiams proceso metu.</p> <p>Infrastruktūros plėtra bei formuojama kokybiška gyvenamoji aplinka pagerins gyvenimo kokybę planuojamoje teritorijoje, jos susisiekimą su miesto centru, kas gali teigiamai įtakoti ir turto vertės kilimą perspektyvoje.</p>

Teritorijų planavimo projekto žymuo	Lapas	Lapų	Laida
VP17-51	19	22	0

Neatsinaujinantys ir atsinaujinantys gamtos ištekliai	0	0	Poveikis nenumatomas
Žmonių sveikata	+	0	Plano sprendiniai rizikos žmonių sveikatai nesukels. Sprendiniais planuojama urbanistinė struktūra, transportiniai sprendiniai neturės neigiamos įtakos žmonių sveikatai, nes nebus viršijamos nei triukšmo nei aplinkos oro kokybės taršos ribinių verčių.
Žmonių gerovė	+/-	+/-	Teritorijoje formuojant naują užstatymą, susisiekimo sistemą, didės teritorijos patrauklumas bei vertė. Dėl poreikio paimti žemė visuomenės poreikiams galimas sklypų savininkų nepasitenkinimas detaliuoju planu.
Žmonių saugumas	0	0	Poveikis nenumatomas
Aplinkos komponentų ir pasekmių jiems tarpusavio sąveika	0	0	Įgyvendinus sprendinius aplinkos komponentų būklės pablogėjimo ar pagerėjimo nenumatoma.

Teritorijų planavimo projekto žymuo	Lapas	Lapų	Laida
VP17-51	20	22	0

## 5. KITA INFORMACIJA

### 5.1. Informacija apie priemones, numatytas neigiamų pasekmių aplinkai prevencijai vykdyti, pasekmėms sumažinti ar kompensuoti

Detaliojo plano sprendiniai planuojamoje teritorijoje neturės reikšmingo poveikio saugomoms teritorijoms, todėl poveikio mažinimo priemonės nenumatomos.

Detaliojo plano sprendiniai planuojamoje teritorijoje neturės reikšmingo poveikio Kultūros paveldo vertybėms, todėl poveikio mažinimo priemonės nenumatomos.

Plano sprendinių įgyvendinimas prisidės prie visų galimų eismo dalyvių saugumo didinimo, transporto sistemos gerinimo.

Rengiant projektinę dokumentaciją bei eksploatuojant įgyvendintus sprendinius bus laikomasi galiojančių normatyvinių reikalavimų, užtikrinančių leistiną poveikį aplinkai ir visuomenės sveikatai. Sprendinių įgyvendinimo metu privalomas visų būtinų aplinkosaugos, sveikatos apsaugos, darbų saugos ir higienos reikalavimų laikymasis.

### 5.2. Informacija apie galimą visuomenės nepasitenkinimą detaliuoju planu

Siekiant planuojamoje teritorijoje suformuoti optimalią urbanistinę struktūrą, suplanuojant inžinerinius komunikacijų tinklus, inžinerinei ir socialinei infrastruktūrai reikalingų teritorijų ir (ar) inžinerinių komunikacijų koridorių ribas, želdynų plotus gali būti vykdomi žemės sklypų ar jų dalių paėmimai visuomenės poreikiams, dėl ko galimas sklypų savininkų nepasitenkinimas detaliuoju planu.

Galima neigiama reakcija gali būti siejama su sprendinių įgyvendinimu teritorijoje (dėl statybų kylantis triukšmas, eismo perorganizavimas, triukšmas ir kt.), tačiau šie neigiami reiškiniai yra trumpalaikiai, kuriuos ilgoje perspektyvoje atsvers gauta visapusė nauda.

Teritorijų planavimo projekto žymuo	Lapas	Lapų	Laida
VP17-51	21	22	0

## PRIEDAI

Teritorijų planavimo projekto žymuo	Lapas	Lapų	Laida
VP17-51	22	22	0