

Mokyklos aplinka

2014 10 21 Nr. 4

Geriausiai tvarkomų mokyklų edukacinių erdvių apžiūra-konkursas baigėsi. Spalio 17-ąją Vilniaus universiteto botanikos sode apdovanotos trys dešimtys geriausiai savo edukacines erdves tvarkančių mokyklų. O keliaujant po Lietuvos didmiesčių ir atokiausių šalies kraštelių ugdymo įstaigas pamatyta įvairiausių iniciatyvų. Komisija atkreipė dėmesį į tai, kad mažesniųjų miestelių ugdymo įstaigos ir išpuoselėta jų aplinka skirta ne tik mokiniams ir mokytojams, – tai kultūros versmė visai bendruomenei. Dažnai miestelių ugdymo įstaigos turi didžiules, hektarais matuojamas erdves, kurios nė kiek nenusileidžia parkams. O jei dar ten pridėtas mokytojų ir mokinių rankų darbas, erdvė spinduliuoja ypatinga aura!

Jau išgirdus pirmuosius įstaigų vadovų sakinius galima suprasti, ar edukacinė erdvė išties atlieka ugdomąjį vaidmenį, ar ji tėra, kad būtų... Kartais vadovai akcentuoja, kad vaikai ir miestelio bendruomenė mėgsta leisti laiką mokyklos erdvėje ne tik pamokų metu, bet nieko neniokoja, net neprišiuokšlina. Kiti, tuo tarpu, sako, kad į tam tikras erdves, prie gražiųjų alpinarijų mokiniai netgi neleidžiami, nes, pasak jų, viską sutryptų, sugadintų... Kyla klausimas, kam tuomet visa tai skirta? Ar dedamos pastangos, kad vaikai nenorėtų niokoti, kad suvoktų aplinkos prasmę, kad pažintų gėlę, medį, išmuktų susikurti patrauklią poilsio ar mokymosi erdvę sau?

Džiugino mokyklos vadovų ir mokytojų entuziazmas kurti. Jie nuo ankstyvo pavasario augina gėles, drauge su vaikais jas sodina. Kuria daržus, kur sėja įvairiausias prieskonines žoleles, daržoves. Visa tai itin būdinga ikimokyklinio ugdymo įstaigoms.

„Švietimo naujienų“ priedas „Mokyklos aplinka“ kviečia dar kartą pasidžiaugti pačiais originaliausiais edukacinių erdvių sprendimais, skirtais ne tik pamaloninti akis, bet ir ugdyti brandžias, saugančias aplinką asmenybes. Kviečiame mūsų skaitytojus pasisemti gerosios patirties bei atsižvelgti į ekspertų pastabas.

Visiems „žalios ir ugdančios“ sėkmės linkinti
„Švietimo naujienų“ redakcija



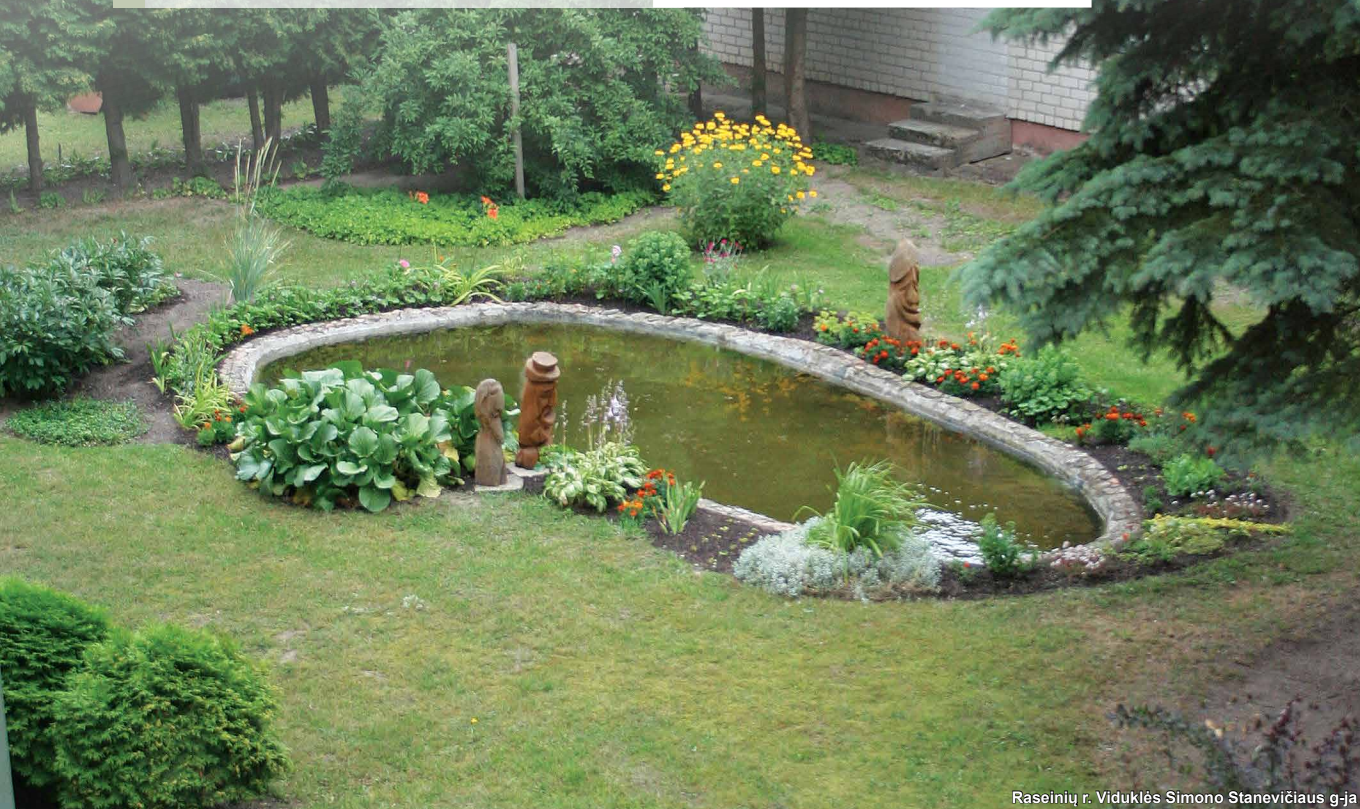
Lazdijų r. Seirijų Antano Žmuidzinavičiaus g-ja

Edukacinių erdvių apžiūra-konkursas šalies ugdymo įstaigose – kaitos link

Mokyklos parkas

Pasivaikščiavimai po ugdomasias erdves: čia ir svetur

Iš mokymų Vokietijoje – su naujomis edukacinių erdvių idėjomis



Raseinių r. Viduklės Simono Stanevičiaus g-ja

Edukacinių erdvių apžiūra-konkursas šalies ugdymo įstaigose – kaitos link

Aplinkos priežiūros ir estetikos idėja mokyklos aplinkoje nėra nauja, jos šaknys tęsiasi į prieškarį Lietuvą ir dar seniau. Pamatus lietuviškajai aplinkos tvarkymo ir mokyklos aplinkos taikymo edukacijai padėjo prieš Antrąjį pasaulinį karą veikusi Jauųjų ūkininkų ratelių (JŪR) sistema, globota Žemės ūkio rūmų, gamtos globos būrelių, prof. Tado Ivanausko propaguotos medžių sodinimo šventės ir kitos gražios tradicijos. Vėliau mokyklų aplinkos suvienodėjo, kurta bendra mokyklos aplinkos estetika, būdinga miestui ir kaimui, dominavo tradiciniai elementai – pastatai, aikštynai, mokykliniai bandymų sklypai, meteorologinės aikštelės. Apmadau, bet kuriant šiandienos mokyklų daug tradicijų sunaikinta, o naujos kuriamos vangiai. Pagrindinis bruožas šiandienos edukacinėse mokyklų aplinkose yra jų individualumas. Nors ribojantys veiksniai (pavyzdžiui, higienos normos, senasis palikimas) stabdo kūrybinius užmojus, šalies ugdymo įstaigos turi savo veidą ir pagal išgales bando jį gražinti.



MOKYMAI EDUKACINIŲ ERDVIŲ KŪRĖJAMS

Švietimo ir mokslo ministerijos iniciatyva Lietuvos mokinių neformaliojo švietimo centras (LMNŠC) 2012–2014 metais rengia mokymų ciklą ugdymo įstaigų edukacinių erdvių kūrėjams (mokytojams, administratoriams, neformaliojo švietimo organizatoriams). Per metus vyko keli tokie mokymai, sulaukę didelio populiarumo ir dalyvių gausos. Projekto „Žaliosios edukacinės erdvės mokyklų aplinkoje ir ugdymo galimybės“ mokymuose 2014 m. dalyvavo daugiau kaip 340 mokytojų iš daugelio šalies savivaldybių. Parinkta itin didelė temų įvairovė, tačiau labiausiai koncentruotasi į mažiau mums žinomas sritis. Vyko praktiniai užsiėmimai apie augalų naudojimą įvairių dalykų pamokose, horizontalaus ir vertikalaus želdinio galimybes, gyvūnų iš skirtingų sisteminių grupių vietą dirbtinėse ekosistemose, želdinių derinimą ir kompoziciją, edukacines programas mokyklose, jų integravimą skirtingų dalykų pamokose. Mums talkinti sutiko daugybė partnerių: Vilniaus universiteto botanikos sodas, Kauno VDU botanikos sodas, Lietuvos eduko-

logijos universitetas, Vilniaus savivaldybė, Gamtos tyrimų centro Ekologijos institutas. 2013 m. rudenį vyko pirmoji tarptautinė konferencija kartu su VU botanikos sodu, skirta edukacinėms erdvėms mokyklos aplinkoje kurti, panaši konferencija surengta ir šių metų spalį. Joje buvo pristatyta edukacinių erdvių kūrimo Lietuvos mokyklose geroji patirtis, apdovanoti apžiūros-konkurso nugalėtojai ikimokyklinio, bendrojo, profesinio ugdymo mokyklų kategorijose. Laimėtojai gavo lenteles, pažymincias, kad mokykla 2014 metais tapo nugalėtoja. Visų nugalėtojų atstovai rugsėjo mėnesį dalyvavo ir mokymuose-praktikume Vokietijoje, buvo lankomos puikiai ir savitai tvarkomos edukacijos ir aktyviai rekreacijai pritaikytos erdvės, augalų kolekcijos.

KONKURSO NAUJOVĖS

Prieš kelis metus pradėtas kryptingas mokyklos aplinkos konkursų-apžiūrų organizavimas, o neseniai – ir mokymų ciklai edukacinių erdvių kūrėjams, šiai sričiai suteikė naujų galimybių.

Šiais metais vykęs Geriausiai tvarkomų mokyklų edukacinių erdvių apžiūra-konkursas turi nemažai skirtumų nuo anksčiau vykusių. Pirmasis skirtumas slypi jau konkurso tiksluose. Anksčiau vertinta mokyklos aplinka, dabar – išorinės ir vidinės ugdymo įstaigų edukacinės erdvės, jų dermė, sąsajos ir galimybės organizuojant ugdymo procesą. Skiriasi ir konkurso laiko planavimas: pirmasis etapas savivaldybėse vyko gegužę, šalies vertinimo komisija lankė mokyklas birželio ir liepos mėnesiais. Toku metu geriausiai atsiskleidžia želdinių, kraštovaizdžio elementų aspektai ir bendras vaizdas. Parengti ir atnaujinti konkurso vertinimo kriterijai, juose daugiau dėmesio skirta ugdymo procesui, mokinio ir mokytojo galimybėms dirbti mokyklos aplinkoje, naudoti erdves įvairiau ir išradingiau. Pastebėta, kad daug mokyklų tik iš dalies buvo pasirengę savo erdvėms teikti edukacinę krūvį, dar neretai mokyklos aplinka suvokiama tik kaip gėlynai ir želdiniai. Kita vertus jau vykusių konkursų patirtis, ekspertų konsultacijos lėmė teigiamus poslinkius, kai kur net proveržį pritaikant mokyklų aplinkas kasdieniam mokinių mokymuisi, mokytojo darbo įvairinimui ir palengvinimui. Todėl šių metų komisijos darbo veikla – ne tik vertinimas, bet ir patarimai, konsultacijos, ką galima tobulinti konkrečiose vietovėse ir aplinkose. Juk komisijos nariai šiais metais – ne tik želdinių, kraštovaizdžio architektūros žinovai, bet ir žurnalistai, dailės, pedagogikos ir kitų sričių ekspertai. Jų patirtis turtino bendrą edukacijos mokyklos aplinkose sampratą, pateikė mokykloms naujų įžvalgų.



Seminaro vadovas dr. Darius Ryliškis
moko augalų dauginimo būdų

PROBLEMAS KURIANT EDUKACINES ERDVES

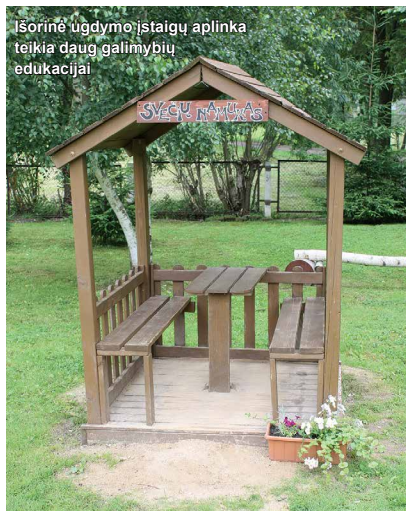
Derėtų išskirti svarbiausią, bendrą daugeliui mokyklų problemą – motyvacijos stoką, pasitenkinimą kelis dešimtmečius netvarkoma ir neplaningai prižiūrima aplinka. Bene svarbiausia mintis ir paskata visiems mokytojams galėtų tapti vienos mokyklos mokytojos išsakyti žodžiai: „Geriausios aplinkos kūrimo ir tvarkymo idėjos gimsta neturint lėšų.“ Žinoma, įvairūs finansavimo mechanizmai tikrai yra, galima ir stipri bendruomenės parama (ji itin pastebima ikimokyklinio ugdymo įstaigose beveik visoje Lietuvoje), tačiau, jei dėmesio aplinkos kūrimui neskiria mokyklos administracija, vaikai mokosi niūrioje, sovietmetį primenančioje mokykloje. Net jei mokykloje atsiranda mokytojas entuziastas, jo veiklai ir rodomai iniciatyvai būtina parama, ypač sudarant galimybes tobulinti kompetenciją. Šiuolaikinių edukacinių aplinkų kūrimo apžvalgų, leidinių, interneto šaltinių – dar labai maža, todėl lieka mokymai ir užsienio patirties perėmimas. Be abejonės, dera dalytis ir sava, nacionaline patirtimi, LMNŠC numato keletą išvykų-seminarų į pavyzdingai tvarkomas mokyklas.

Daugeliui mokyklų (taip pat ir nugalėjusių konkurse) trūksta visuminio požiūrio kuriant edukacines erdves. Nors didžiausia problema neretai būna skirtumas tarp išpuoselėtos lauko aplinkos ir atnaujinimo tebelaukiančių pastatų arba aikštynų, yra ir priešingų atvejų. Mokyklos didžiuojasi sutvarkytais pastatais, modernia įranga ir puikiai įrengtomis klasėmis, sporto salėmis, aikštynais, o lauke vyrauja vien tik įprasta, tegul ir gerai prižiūrima, veja. Žaliųjų klasių kūrimas, mokomųjų takų įrengimas, įdomesnių augalų pažymėjimas etiketėmis, mažosios ekspozicijos tokiose aplinkose – negirdėtas dalykas, aplinkos kūrimas suvokiamas kaip daugybės inkilų (kartais akivaizdžiai per didelio skaičiaus) iškėlimas ir medžių sodinimas. Viena dažniausių pastabų sodinantiems medžius – pagalvoti, kaip medžiai atrodys po dešimties ir kelių dešimčių metų. Be to, tokios aplinkos skirtos ne mokiniai ir atlieka tik parodomąjį vaidmenį.

Kita problema – mokyklos aplinkos prilyginimas sodybai ar eiliniam visuomeniniam pastatui. Ištinės vejos, šen bei ten pamėtyti rieduliai, prekybos centruose pirкта skalda, užberta aplink prekybos aikštelėse įsigytus spygliuočius, kurių pavadinimų sodintojai dažnai net nežino, spalvingo pušų žievės mulčio barstymas, tikintis atkartoti sodo ir daržo žurnaluose matytas nuotraukas, beveidės medžio skulptūros, kurtos nežinia kokių tikslu – tokių elementų galima išvysti beveik kiekvienoje mokykloje. Ar dera tokia aplinka su mokinio amžiaus tarpniais, vaiko psichologija, pamokų gamtoje organizavimu, gali atsakyti kuriantieji erdves, o dar geriau – patys mokiniai.

VILTIS – PASIKEITĖS MOKYKLŲ VEIDAS

Jei vietoje plačių vejų pavyktų palikti aptvertą natūralios pievos plotelį ir jame įrengti namelį kamanėms? Vietoje spygliuočių pasodinti uosį, vinkšną, skirpstą, guobą, skroblą ar kitą lietuvišką medį, kurio nepažįsta daugelis mokinių (kartais ir mokytojų), ir pastatyti lentelę su aprašymu? O gal įrengti pojūčių taką, kuriam tereikia smėlio, akmenukų, šiaudų ar kitų pigių medžiagų? Tokių edukacinę prasmę turinčių galimybių – labai daug ir jos beveik nieko nekainuoja. Juk edukacijos kultūra kuriama pirmiausia turint bendrą mokyklos erdvių formavimo viziją, suformavus tikslą ir uždavinius, sudarius bendrą planą, o vėliau didesniais ar mažais žingsniais keliaujant tikslo įgyvendinimo link. Minėti maži darbai ne tik ugdo ir šviečia mokinius, bet ir jų tėvus, kuria ugdymo ir saviugdos kultūrą. Svarbus ir pačių mokinių dalyvavimas kuriant mokyklos aplinką. Prisidėję mokiniai netaps aplinkos niokotojais ir bus pasiektas svarbus rezultatas – mokinys nebijos nužengti



nuo trinkelėmis kloti tako ir pažvelgti, kas vyksta įvairovė spindinčiame gamtos pasaulyje, norės pažinti dėsnius, asfalto nebelaikys vertybe.

PALIKIMAS IŠ PRAETIES

Nedera pamiršti senojo palikimo, kurį mokyklos gavo ir tebeturi savo aplinkose iš sovietmečio. Dažniausiai tai buvę sodai ir bandomieji mokykliniai sklypai. Pasak daugumos mokyklų atstovų, jie nebeaktualūs, nėra kam prižiūrėti, todėl apauga brūzgynais ir nerodomi svečiams, kaip ir senos katilinės ar sandėliukai, buvę garažai. Tačiau kelios mokyklos atrado puikių sprendimų. Vieni sumažino plotus ir skiepija, augina obuolius bei kitas sodo kultūras, kuriais





naudojasi bendruomenė, kiti – įveisė uogynus, kuriais naudojasi mokiniai. Įdomi patirtis – mažieji daržai, kuriuose vaikai gali susipažinti su daržovėmis, prieskoniniais augalais. Tokių daržų galima rasti beveik kiekvienoje ikimokyklinio ugdymo įstaigoje (jų kažkodėl reta tik Vilniuje), pamažėl atsiranda ir mokyklose. Kai kur tokie daržai įrengti estetiškai, ekologiškai. Suformuotos kompostavimo vietos arba talpos, maži šiltnamiai, etiketėse nurodyti augalų vardai.

DARŽAI UGDYMO ĮSTAIGOSE?

Kalbant apie ekologijos madas ugdymo įstaigų aplinkoje, lyderiai neabejotinai yra vaikų darželiai. Čia ne tik galima išvysti sveikos gyvensenos, ekologiniam gyvenimo būdui pritaikytą aplinką. Vaikai nuo mažens mokomi tautinių tradicijų, aktyviai dalyvauja aplinkos kūrime. Ne viename darželyje teko pamatyti įrengtas vietas, kuriose auginami tradiciniai lietuviški augalai: rugiai, kviečiai, linai, ropės, net piliakalnių laikus menančios soros. Kadangi LMNŠC taip pat turime įrengę panašią ekspoziciją ir vedame ekskursijas įvairaus amžiaus mokiniams, turime atlikę tyrimą, kurio išvados liūdina. Liną ar kvietį pažįsta retas mokinys, o miestiečiams vaikams nepažįstamais augalais tampa netgi mūsų kasdienės daržovės. Ar nebūtų tikslingos tokios ekspozicijos visose mokyklose? Jos tikrai nereikalauja daug priežiūros, o naudoti ir įrengti gali ne vieno dalyko mokytojas. Tačiau vienos mokyklos vadovė pratarė: „Vaikams dirbti daržė neleidžia įstatyminė bazė...“

SVEIKA GYVENSENA

Šviesias mintis žadina daugelyje mokyklų įsitvirtinusi sveika gyvensena (arba jos propagavimas ir galimybės gyventi sveikai to norintiems mokiniams), įrengti dviračių stovai, stipriai žengia į priekį sporto aikštynų atnaujinimas, teko matyti moderniai įrengtų lauko treniruoklių, poilsio kambarių ir daug kitų puikių postūmių šalies ugdymo sistemos edukacinėse erdvėse.

KRAŠTOVAIZDIS IR ISTORIJA

Vis dar itin trūksta žaliųjų aplinkų ir miestelio ar kaimo aplinkos dermės sąsąjį su vietos tradicijomis. Teigiami pavyzdžiai – įrengti turtingi ir prižiūrėti muziejai, istorinius vietas įvykius ir datas primenantys stogastulpiai. Tačiau neretai sąsąjį su vieta ar žymiais žmonėmis lemia tik mokyklos pavadinimas. Kraštovaizdžio specialistai, dalyvavę komisijos darbe, pažymėjo, kad daugelis mokyklų, turinčių unikalių reljefo bruožų, atsiveriančių į gyvenvietes, dažniau juos slepia nuo mokinių akių, nei panaudoja edukacijai. Natūralūs ar dirbtinai kurti kraštovaizdžio elementai (takai, parkų likučiai, tvenkiniai) gali tapti puikia galimybe formuojant istorinį atspalvį turintį mokyklos veidą. Tokias aplinkas formuojant nereikalingas buldozeris ar aplinkos sukultūrinimas be atodairos kertant senus medžius. Juk senas medis nėra tik grėsmė audrų metu ar statinių pamatams. Tai ir daugelio organizmų grupių natūrali buveinė, greta tokio medžio galima pavestį ne vieną pamoką gamtoje skirtingų klasių mokiniams.

Apibendrinant turimas ir skatintinas mokyklų edukacinių erdvių kūrimo patirtis, peršasi bene svarbiausia mintis: ugdymo įstaigos dar turi labai daug darbo šioje srityje, o tokios apžiūros-konkursai – puiki galimybė tobulėti. Kartu su rengiamais mokykloms ir seminarais formuojamos prielaidos proceso kaitai, naujų idėjų srautui į mokyklas. Optimizmą kelia mokytojų noras įgyti kompetencijų, tačiau skatintinas mokyklų administratorių dalyvavimas kaitos procese, šiuolaikinio požiūrio ir naujų galimybių panaudojimas kiekvienoje Lietuvos mokykloje. ŠMM ir LMNŠC planuoja daug naujų veiklų šalies mokyklose, kviečia mokytojus nelikti abejingus aplinkai, kurioje mokinys ir pats mokytojas praleidžia didžiąją savo laiko dalį.

Almantas KULBIS

Lietuvos mokinių neformaliojo švietimo centro
Gamtinio ir ekologinio ugdymo skyriaus vedėjas

Edukacinėse erdvėse – svarbiausios gyvenimo pamokos

„Aplinka turi vaiką ugdyti, skatinti kelti klausimus, padėti jam pažinti, atrasti, išmokti“, – sako Švietimo ir mokslo ministerijos Neformalaus ugdymo ir švietimo pagalbos skyriaus vyresnioji specialistė **Aušra BIRIETIENĖ**. Su ja kalbamės apie edukacinių erdvių formas ir jų funkcijas.

Geriausiai tvarkomų mokyklų edukacinių erdvių apžiūra-konkursas vyko jau ketvirtą kartą, kokius pokyčius pastebite?

Matyt, pats ryškiausias pokytis yra tai, kad 2014 m. konkurso metu vertinamas objektas yra mokyklų edukacinės erdvės, ne tiesiog puoselėjama mokyklos aplinka. Galime džiaugtis, kad mokyklose kuriasi erdvės (žaliosios, etnografinės, meninės ir kt.), kuriose puikiai ir prasmingai gali vykti tiek formalus, tiek neformalus ugdymas. Pastebima, kad mokyklos tampa atviresnės ir vietos bendruomenei, mokyklų erdvės skatina ne tik grožėtis, bet ir pažinti, ugdytis visus bendruomenės narius.

Dažniausiai už edukacinių erdvių kūrimą mokyklose atsakingi keli entuziastai. Kaip, jūsų nuomone, turėtų veikti edukacinių erdvių kūrimo ir pritaikymo sistema, kad būtų pasiekta gerų rezultatų?

Tiesa, keletą metų konkursų patirtis parodė, kad mokyklos edukacinių erdvių kūrimas ir tvarkymas dažniausiai yra kelių mokytojų-entuziastų reikalas. Mokykloje mokinių dalyvavimas šiose veiklose yra gana epizodiškas.

Idealiausias variantas būtų, jei mokyklos edukacinių erdvių kūrimas kartu būtų ir ugdymo procesas, kuriame dalyvautų visa mokyklos bendruomenė. Pats edukacinių erdvių kūrimas yra (turėtų būti) kūryba, veiklos turėtų teikti kūrybos džiaugsmą ir pasitenkinimą rezultatais. Šis darbas galėtų būti puiki galimybė ir trijų kartų – vaikų, tėvų ir senelių – bendrai veiklai, ir kartu galimybė kartu džiaugtis bendru darbo rezultatu. Bendra veikla taip pat paskatintų mokinius labiau saugoti mokyklos aplinką ir ja didžiuliotis.

Dabar šį konkursą organizuoja Lietuvos mokinių neformaliojo švietimo centras (LMNŠC). Kokie jūsų pastebėjimai?

LMNŠC ne atsitiktinai buvo pasirinktas tęsti minėtų konkursų organizavimą. Centro darbuotojai turi didelę patirtį gamtinio, ekologinio ugdymo srityje, yra organizavę daug nacionalinių šios srities konkursų. Centro metodininkai teikia konsultacijas, švietimo pagalbą gamtinio neformaliojo vaikų švietimo srityje ar pasiūlo konsultacijoms kitus specialistus. Pats konkursas vyksta kas antri metai, tačiau edukacinių erdvių kūrimas ir puoselėjimas nenutrūksta ir tais metais, kai konkursas neorganizuojamas. Metai tarp konkursų yra idėjų brandinimo, kūrybinių minčių realizavimo, kartu ir mokymosi metai. Todėl 2015 m. siūlytume LMNŠC ypatingą dėmesį skirti patirties sklaidai, mokyklų mokymosi vieni iš kitos organizavimui bei mokytojų kvalifikacijos tobulinimui.

Kokią naudą duoda mokytojų mokymai, kvalifikacijos tobulinimo seminarai? Koks turėtų būti grįžtamasis ryšys?

Mokytojų, mokyklos administracijos darbuotojų kvalifikacijos tobulinimas ir mokymai yra vienas svarbiausių švietimo kokybės veiksnių. Tai galimybė sužinoti naujausias švietimo kryptis, metodikas, dalytis patirtimi ir mokytis vieniems iš kitų.



Kvalifikacijos tobulinimo renginių organizatoriai visada tikisi grįžtamojo ryšio, dėl šios priežasties dalyviai pildo anketą, jos informacija yra svarbiausia tolesnei veiklai planuoti ir koreguoti.

Konkrečiu atveju mokyklų edukacinių erdvių seminarų dalyviai turi galimybę savo žinias, įgytas kompetencijas pademonstruoti praktiškai – kurdami mokyklų aplinkas, dalyvaudami šiame konkurse.

Ar edukacinių erdvių kūrimas reikalauja daug lėšų? Kaip mokyklos galėtų jų pritraukti?

Būsiu nepopuliari: įpratome viską matuoti litais, eurai, darbo sąnaudomis, darbo valandomis, ir pamirštame pačią veiklos prasmę ir džiaugsmą. Argi sodininkas ar gėlininkas skaičiuoja, kiek jam kainuoja malonumas darbuotis savo sode ar darže?

Mokyklos turėtų pagalvoti, ar išnaudojamos visos vietos teikiamos galimybės? Konkurso patirtis rodo, kad mokyklos lėšų problemą sprendžia labai įvairiai. Vienos – tvarkydamos edukacines erdves bendradarbiauja su miškininkais, seniūnijomis, augalininkystės centrais ir pan., kitose – puoselėjamos tradicijos abiturientams paliekant mokyklą padovanoti kartu aptartą (ne stichiškai nupirktą) mokyklos erdvės elementą: skulptūrą, suoliuką, daugiamečių augalų, medelių ir pan. Kai kuriose mokyklose egzistuoja tradicija formuoti mokyklų gėlynus iš vaikų kartu su tėveliais, seneliais užaugintų gėlių.

Gerai, kad mokyklose pamažu atgimsta mokykliniai sklypai (prieskoninių, aromatinių augalų, daržovių, gėlių lysvės ir pan.), teritorijoje sodinami vaismedžiai, vaiskrūmiai. Vaikai turi galimybę pokytis: pasėti ir vienmečių, ir daugiamečių augalų mokyklos aplinkai puošti, išmokti augalus dauginti ir auginti, derlių mokyklos panaudoja ir technologijų pamokose. Taip vaikai gauna svarbiausias gyvenimo pamokas.

Dėkoju už pokalbį.

Viktorija KALAIMAITĖ
LMNŠC komunikacijos specialistė

Geriausiai tvarkomų įstaigų edukacinių erdvių apžiūros-konkurso nugalėtojai

Ikimokyklinio ugdymo įstaigos

■ **Ukmergės lopšelio-darželio „Nykštukas“** aplinkoje vyrauja sveikos gyvensenos ir vaikų ekologinio ugdymo elementai. Daugiausiai dėmesio skiriama ugdytinių fiziniam aktyvumui – daug įrangos, išsaugotas veikiantis baseinas. Vertingi tautiškumą skatinantys kampeliai: vaikai gali susipažinti su tradiciniais lietuviškais augalais, nuo seno augintais naminiais gyvūnais. Retame darželyje galima pamatyti augant linus, kviečius, rugius. Estetiškai įrengtos ir vidinės edukacinės erdvės.

■ **Klaipėdos r. Gargždų lopšelis-darželis „Saulutė“** išsiskiria skoningai įrengtais gėlynais, pasižyminčiais profesionalia kompozicija. Meniška įrengti prieskonių ir daržovių darželiai, kuriuose augalai auga paaugštinuose lysvelėse ir prižiūrimos vaikų grupių: vieniems sekasi prižiūrėti augalus geriau, kitiems pirmi bendravimo su augalais įgūdžiai sunkesni. Išskirtiniausias edukacinės erdvės bruožas – medienos panaudojimas žaidimų aikštelėse ir visose edukacinėse erdvėse.

■ **Raseinių lopšelis-darželis „Liepaitė“** savo edukacines erdves tvarko moderniai ir kryptingai. Propaguojama sveika gyvensena, saugus eismas, ekologija, visi edukacinių erdvių komponentai pasižymi derme ir skoniu. Nuo mažens vaikai gali augti itin šiuolaikiškoje aplinkoje.

■ **Panevėžio lopšelis-darželis „Kregždutė“**, įsikūręs mieste, tapo savita sveikatingumo ir ekologijos sala: čia, sąlyginai mažame plote, gausu želdinių, įrengtos daržovių, prieskonių augalų ekspozicijos, gausu meniškų akcentų, ugdytinių ir bendruomenės narių darbų.



Ukmergės I.-d. „Nykštukas“



Raseinių I.-d. „Liepaitė“



Panevėžio I.-d. „Kregždutė“



Klaipėdos r. Gargždų I.-d. „Saulutė“

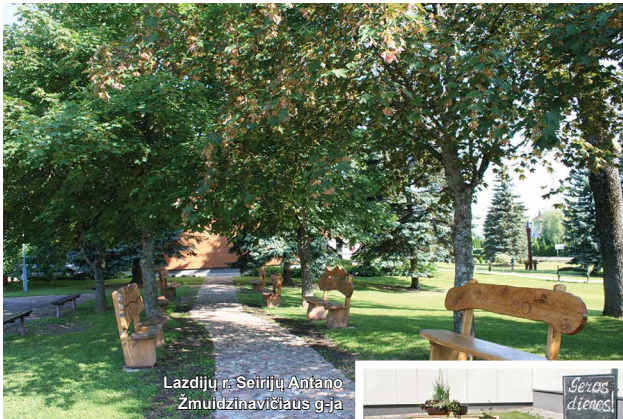


Nugalėtojais ikimokyklinio ugdymo įstaigų kategorijoje taip pat tapo:

- **Panevėžio r. Naujamiesčio lopšelis-darželis „Bitutė“**
- **Telšių lopšelis-darželis „Berželis“**
- **Alytaus lopšelis-darželis „Putinėlis“**
- **Radviliškio r. Šeduvos lopšelis-darželis**
- **Palangos lopšelis-darželis „Gintarėlis“**
- **Akmenės r. Naujosios Akmenės lopšelis-darželis „Atžalynas“**

Bendrojo ugdymo mokyklos

(išskyrus suaugusiųjų mokyklas)



Lazdijų r. Seirijų Antano Žmuidžinavičiaus g-jė



Šilalės r. Kvėdarnos Kazimiero Jauniaus g-jė



Pasvalio r. Vaškų vid. m-kla



Zarasų r. Antazavės Juozo Gruodžio vid. m-kla

■ **Lazdijų r. Seirijų Antano Žmuidžinavičiaus gimnazija** bene darniausiai iš visų šalies mokyklų susilieja su miestelio aplinka ir tampa jos tęsiniu. Mokykloje gausu edukacijai skirtų elementų: horizontalių ir vertikalų gėlynų, medžio skulptūrų, unikalus suoliukų takas, mokomasis daržas. Kiekvienas daiktas derintas prie visumos ir miestelio konteksto. Įdomi mokyklos erdvės detalė – požeminis perėjimas į mokyklos stadioną. Jo tvarkymui ir pavertimui edukacine erdve mokykla turi sumanymų ir pradeda juos įgyvendinti.

■ **Šilalės r. Kvėdarnos Kazimiero Jauniaus gimnazija** išsiskiria puikiai sutvarkyta fasadine dalimi, kruopščiai prižiūrimomis vejomis, fontanais. Tačiau unikaliausias bruožas – mokyklos parkas ir tvenkiniai, kuriuose yra salų, tiltelių. Savitai susodinti medžiai sudaro nedideles grupes, mokiniai gali pažinti beveik visus šalies sumedėjusius augalus.

■ **Ukmergės r. Vidiškių pagrindinė mokykla** tebelaukia renovacijos, tačiau lauko erdvės puikiai tvarkomos. Mokiniai ir svečiai mokykla pasitinka erdvia, sutvarkyta parterine dalimi, kurioje skoningi gėlynai derinami su simetriškai susodintais sumedėjusiais augalais, rieduliais, įspūdinga medžio skulptūra. Mokykla išsaugojo mokomąjį sklypą, kuriame tebeauga tvarkingai prižiūrimos daržovės ir kiti augalai.

■ **Pasvalio r. Vaškų vidurinė mokykla** – nedidelė, puoselėjama visos bendruomenės pastangomis. Alėjos, gėlynai, skulptūros, skoningas alpinariumas sukuria ugdytiniais ir mokytojams malonią aplinką. Atnaujintos vidinės erdvės stiprina darnios ir šiuolaikiškai dirbančios mokyklos bendruomenės įspūdį.

■ **Kauno Panemunės pradinė mokykla** kuria savo edukacinę erdvę buvusio darželio nemažoje teritorijoje. Svarbiausias aspektas – pedagoginio personalo kūrybiškumas, be kurio miesto mokykla būtų beveidė. Korpusų pavadinimai, klasių įrengimo išskirtiniai ir individualūs bruožai, estetiškai įrengti koridoriai – brandaus kolektyvo darbo rezultatas. Svarbus bruožas – šiuolaikiniai interjerai ir dėmesys detalėms.

■ **Šakių r. Plokščių mokykla-daugiafunkcis centras** – viena geriausiai įrengtų ugdymo įstaigų Lietuvoje. Nors lauko erdvių tvarkymas tebesitęsia, čia dar galima daug nuveikti. Moderni kaimo mokyklos aplinka, glaudus ryšys su miestelio bendruomene lemia centro gyvybingumą. Čia visada gausu mokinių ir kitų miestelio gyventojų, vyksta renginiai. Turtingas mokyklos muziejus tapo įvairių veiklų centru.

■ **Zarasų r. Antazavės Juozo Gruodžio vidurinė mokykla** tvarkosi planingai ir kruopščiai: prižiūrėta parterinė dalis su medžių alėja ir gėlių klombomis veda prie mokyklos durų, o jas pravėrus išvystame ne tik augalus, bet ir daug meno darbų. Prie mokyklos yra daug skulptūrų. Čia susirenka miestelio žmonės. Pašalinis jaunimas aplinkos neniokoja, tvorą nėra.

Nugalėtojais bendrojo ugdymo mokyklų kategorijoje taip pat tapo:

- Klaipėdos r. Vėžaičių pagrindinė mokykla
- Telšių r. Janapolės pagrindinė mokykla
- Panevėžio Žemynos progimnazija
- Raseinių r. Viduklės Simono Stanevičiaus gimnazija
- Pakruojo r. Rozalimo vidurinė mokykla
- Alytaus r. Butrimonių gimnazija
- Kretingos Simono Daukanto pagrindinė mokykla
- Akmenės r. Dabikinės specialioji mokykla
- Kėdainių r. Krakų Mikalojaus Katkaus gimnazija
- Skuodo r. Mosėdžio gimnazija

Profesinio mokymo įstaigos

■ **Zarasų žemės ūkio mokykla**, įsikūrusi priemiestyje, pasižymi itin gausiu želdinių asortimentu. Įrengtas savitas botanikos sodas – nurodyti gėlių, medžių, vidaus interjeruose auginamų augalų pavadinimai. Vidaus erdvių estetiką lemia mokinių kalvystės, stalių darbai.

■ **Ukmergės technologijų ir verslo mokykla**, formuodama edukacines erdves, derina estetiką ir funkcionalumą, galimybes pritaikyti vidų ir laukų ugdymo procesui. Miesto aplinka lemia žaliųjų plotų priežiūros ir želdinimo savitumus – vyrauja minimalistinis stilius, vidiniame kieme įrengtas skoningas fontanas. Puikiai mokymo priemonėmis ir įranga aprūpintos vidinės erdvės papuoštos meno darbais, derančiais su moderniu interjeru.

■ **Alytaus profesinio rengimo centras** – modernus, šiuolaikiškai įrengtas. Būdingas bruožas – skoninga aplinka, želdinių ir meno kūrinių dermė lauke ir vidaus interjere, edukaciniai elementai auditorijose kruopščiai apgalvoti ir atrinkti.



Zarasų žemės ūkio mokykla



Ukmergės technologijų ir verslo mokykla



Alytaus profesinio rengimo centras

Mokyklos parkas

Savo užrašus ir fotografijas apie keliones į Lietuvos gražiausių mokyklų erdves apibendrinau antrašte „Mokyklos parkas“. Manau, kad mūsų mokymo įstaigose daugelį metų puoselėjama gamtinė aplinka, kur veši ką tik sodinti ir šimtamečiai medžiai, žaliuoja vejos, nutiesti pasivaikščiojimų takai, kuriami gėlynai, alpinariumai – verti parko titulo. Tokie įprasti terminai – „mokyklos želdiniai“, „ugdymo aplinka“ ar „mokyklos teritorija“ – yra per siauri nusakant gamtines ir kultūrinės erdves, supančias mūsų mokyklas. Savo aplinką įvardiję kaip parką, imsime ir puoselėti tas erdves tarsi parkus. Vertėtų atsiversti knygas, albumus, skirtus Europos ir pasaulio sodų (parkų) istorijai, kurią dažnas autorius pradeda nuo Rojaus sodo idėjos, pasakoja apie Babilono palmes, šventąsias antikvo giraites, renesanso nimfėjimus, baroko versalius. Parkai savo nuolatinių metų laikų kaitos nulemtu atsinaujinimu, gyvastimi, yra tarsi kūrybinės energijos versmė, atgaivinti ir įkvepianti veiklai čia būnančius, gamtos pasaulį jaučiančius žmones.

Daugelį mūsų lankytojų mokymo įstaigų supa nuostabūs parkai, tereikia labai nedaug, kad pajautume jų sąsajas su istoriniais Lietuvos dvarų, miestų parkais. Tiesa, kai kurios mokyklos, pvz., Akmenės rajono Dabikinės specialioji mokykla, yra paveldėję istorinius parkus. Gal todėl Dabikinėje rūpestingai formuojamas ir naujas mokyklos sodas? Nuostabius parkus puoselėja Kvėdarnos Kazimiero Jauniaus, Krakių Mikalojaus Katkaus, Lazdijų rajono Seirijų Antano Žmuidzinavičiaus gimnazijos (ypatingo grožio parkas), Pakruojo rajono Rozalimo, Pasvalio rajono Vaškų vidurinės mokyklos. Kai kurios mokyklos supamos nuostabių urbanistinių-kultūrinių erdvių – tai Mosėdžio gimnazija, Telšių rajono Janapolės pagrindinė ir Zarasų rajono Antazavės Juozo Gruodžio vidurinė mokykla. Marijampolės profesinio rengimo centras puoselėja nuostabų dendrologinį parką, kasmet atnaujinamą įstabiais gėlynais, alpinariumais.

ALPINARIUMAI IR ARTEFAKTAI

Visose aplankytose mokymo įstaigų erdvėse matėme puikių alpinariumų, jų įvairovę sunku nusakyti, aptarti. Alpinariumai – meninės augalų ir akmenų kompozicijos – tapo savitais mokyklų parkų vizualiniais estetinio iššūkio ženklais. Šias sodų, parkų puošmenas aptikome ir reprezentacinėse erdvėse, ir romantiškose senų medžių paunksnėse ar žaismingose poilsio aikštelėse. Vieni alpinariumai puikuoja gėlių žiedynais, kituose dominuoja įvairiausių formų akmenys, skaldos takeliai, puošnių spygliuočių grupės ar žolynų kilimai ir raizgynai. Alpinariumai – matyt tikrai parankiausia sodininkystės meno kūrybinė platforma mokymo įstaigose – čia puikios galimybės gamtos mylėtojų fantazijai reikštis. Šias „kalnų“ kompozicijas galima nuolat keisti, papildyti naujais augalais ir gamtos artefaktais, skulptūriniais objektais, kitais vizualiniais ženklais ir formomis. Čia susipynę pažinimą įvairiose srityse aktualizuojantys elementai, sąveikos: gamta ir dailė, botanika ir geologija, kraštovaizdis ir urbanistika, grožis ir kūryba, pažinimas ir estetika, poilsis ir kūrybinė veikla. Įspūdingiausias alpinariumus matėme Ukmergės rajono Vidiškių pagrindinėje mokykloje, Mosėdžio gimnazijoje, Naujosios Akmenės I.-d. „Atžalynas“, Telšių I.-d. „Berželis“, Raseinių I.-d. „Liepaitė“, Alytaus I.-d. „Putinėlis“, Gargždų I.-d. „Saulutė“.

Mokyklų aplinkos artefaktai – tai įvairiausi kultūrinę potekstę turintys puošybiniai ar / ir praktinės paskirties objektai, pavyzdžiui – eksponuojami girnų akmenys, kaip skulptūriniai objektai aplinkoje įkomponuoti laukų rieduliai, senų medžių kamienai, poilsiu skirti suolai, pavėsinės. Visi jie įvairina aplinką, papildo savita estetika, įdomūs dėl savo kultūrinės raiškos.

Dar kitokiais parko artefaktais gali tapti ir nepageidautini, bet dėl įvairių priežasčių nepašalinami objektai – katilinė su savo kaminu, anų laikų šaudykla, kokio buvusio statinio pamatai ir kt., tereikia juos kitaip – kūrybiškai – pamatyti. Įspūdingi aplinkos artefaktai yra ir tvarkingai rikiuojamos mokyklai apšildyti skirtos malkų rietuvės, sporto įrenginiai, tvoros, vartai, varteliai. Visa kam savo dėmesiu galima suteikti prasmingą estetinę išraišką.

MUZIEJAI IR GALERIJOS

Lankytose mokyklose radome didesnius ar mažesnius mokyklinius muziejus. Didieji, sudaryti iš trijų skyrių, išdėstyti atskirose ekspozicinėse erdvėse: memorialinėje, skirtoje asmeniui, kurio vardu pavadinta mokykla, etnografinėje-istorinėje ir mokyklos istorijos.

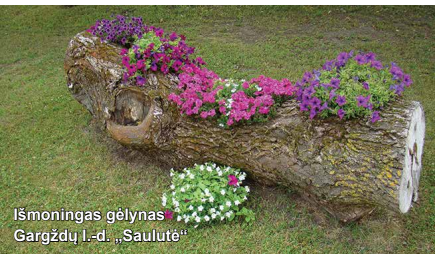
Mokykliniai muziejai – konkrečios ugdymo bendruomenės brandos ženklas. Muziejai stiprina mokyklos kultūrinę aurą, o ši gaivina nuostatą, kad mokykla nėra turgelis, kur einama tik įsigyti žinių su patenkinamų ir gerų pažymių pakuote. Kiekviename mokykliniame muziejuje radome ir kūrybingumą žadinančių eksponatų, įrašų. Kartais nedidelis daiktas, suvenyras, atributas, sena pažymių knygelė ar vadovėlis gali sukelti netikėtą kūrybinę asociaciją, emocijas. Tikriausiai visi ilgai naudoti, su atida dirbdinti, puoselėti daiktai, knygos turi tokias galias, tik būtinas išmanančio žmogaus prisilietimas. Ne vienas mokytojas tą žino, sugeba muziejinius daiktus kaip simbolius ar iššūkio ženklus panaudoti ugdyme.

Mūsų ekspertų komandos nariai daug fotografavo muziejuose, radome eksponatų, kurie papuoštų net garsiausius Vilniaus, Kauno muziejus.

Mokyklų galerijos – tai nuolatinės meninės kūrybos darbų eksponavimo erdvės. Pavyzdžiui, Druskininkų „Ryto“ gimnazijoje yra keletas tokių galerijų – profesionalų dailininkų, moksleivių kūrybos ir kultūros renginių meno ekspozicija. Daug įdomių parodų erdvių yra Zarasų žemės ūkio profesinėje mokykloje, kur interjerą puošia moksleivių diplominiai darbai, eksponuojami mokyklos kultūrinio gyvenimo vizualiniai metraščiai. Išskirtinai įdomi Kretingos Simono Daukanto pagrindinės mokyklos vestibulio erdvė, čia prasmingai sujungtos reprezentacinės, muziejinės ir meno galerijos funkcijos. Šios mokyklos kiemelyje klesti tarsi koks rūmų sodas – moksleivių poilsio erdvė



Seirijų Antano Žmuidzinavičiaus g-jos parke



Išmoningas gėlynas Gargždų l.-d. „Saulutė“



Kvėdarnos Kazimiero Jauniaus g-jos parke

su alpinariumais, fontanu, išlakių spygliuočių medžių paunksne. Puikių galerijų yra Šilalės rajono Kvėdarnos Kazimiero Jauniaus gimnazijoje, Antazavės Juozo Gruodžio vidurinėje mokykloje.

Pastebėjau, kad neseniai renovuotose mokyklose labai sumažėjo plotų, skirtų vizualinei informacijai, neliko ekspozicinių erdvių ir net ant sienų kabojusių mokymo priemonių kabinetuose. Matyt, seni standai, mokymo priemonės, tikrai nebetinka naujiems interjerams. Antra vertus, modernūs kabinetų baldai ir įranga – tarsi patys žadina kūrybiškumą, kurį laiką tikrai niekas nepasigęs praeityje naudotų plakatų, žemėlapių kaip interjerų puošmenos.

Deja, renovuotose erdvėse sumažėjo ir meninių ekspozicijų – gal trūksta lėšų darbus įrėminti ar įsigyti kilnojamas ekspozicijas. Jonavos „Lietavos“ pagrindinė mokykla yra puikus pavyzdys, kaip statybinę renovaciją paversti ir kultūrine. Į šią mokyklą turėtų skubėti konsultuoti tie, kas rengiasi atnaujinti savo mokyklas, kad pasisemtų patirties, kaip planuoti būsimas ugdymo ir kultūrinės erdves bei kaip įkalbėti statybininkus įgyvendinti tai, kas sumanyta. Naujas interjeras, dailės galerijos, kūrybinės erdvės, „Lietavos“ mokykloje yra tai, ką verta pamatyti apie ugdymo perspektyvas mąstantiems žmonėms. Tuos pačius žodžius turėčiau parašyti ir apie Kauno Panemunės pradinę mokyklą, tik čia turėtų atvykti pradinį mokyklų vadovai.

IKIMOKYKLINIO UGDYMO ERDVĖS

Visi mūsų aplankyti lopšeliai-darželiai mane, nedažnai būnantį tokiose mokymo įstaigose, nustebino visokeriopa darna, rimtimi. Ugdymo pastatų vidinės erdvės nepaprastai tvarkingos, kūrybiškai įrengtos, rūpestingai prižiūrimos. Daugiau skyrėsi darželių aplinka ir gebėjimas ją panaudoti ugdyme.

Gamtinės erdvės įdomiausiai panaudotos šiuose darželiuose: Ukmergės „Nykštuke“, Marijampolės „Rūtoje“, Raseinių „Liepaitėje“, Šeduvos l.-d., Gargždų „Saulutėje“, Naujosios Akmenės „Atžalyne“.

PROFESINIO MOKYMO MOKYKLOS

Alytaus profesinio rengimo centras bei Ukmergės technologijų ir verslo mokykla, manau, yra vienos perspektyviausių Lietuvos ugdymo įstaigų. Moksleiviams, kuriems nuobodu įprastose vidurinėse mokyklose, galėčiau patarti tęsti mokslus šiose įstaigose. Čia mokydami jausitės net ne šiuolaikinėje, bet ateities bendruomenėje. Zarasų žemės ūkio mokykloje pastebėjome, kad čia prasideda inovacijų radimosi laikas – mokytojų kolektyvas ėmėsi ir jau daug nuveikė keisdami aplinką, puoselėdami mokyklos parką.

Keliaujant po „mokyklinę“ Lietuvą susidarė nemažas foto-nuotraukų albumas. Dalį jų nutariau publikuoti elektroninėje erdvėje „Mokyklos parkas“, jas rasite interneto svetainėje adresu www.eduerdve.blogspot.com/.

Kazys Kęstutis ŠIAULYTIS

Dailininkas

Kretingos Simono Daukanto pagr. m-klos vidinio kiemelio sodas



Pasivaikščiėjimai po ugdomąsias erdves: čia ir svetur

Kaip kurti edukacines erdves, kad jos būtų naudingos ir patiems mažiausiems, ir vyriausių klasių mokiniams? Kokios edukacinės erdvės turėtų būti kuriamos profesinio mokymo įstaigose? Kuo apskritai jos naudingos ir kokiomis formomis gali būti įgyvendinamos? Su kokiais iššūkiais ir problemomis susiduria Geriausiai tvarkomų mokyklų edukacinių erdvių apžiūros-konkurso I etapo organizatoriai ir kaip tobulėja mokyklų kuriamos erdvės bei daugybe panašių klausimų Lietuvos mokinių neformaliojo švietimo centro Komunikacijos skyriaus specialistė **Viktorija KALAIMAITĖ** kalbėjosi su ugdymo įstaigų edukacinių erdvių apžiūros-konkurso laimėtojais.



Į bet kokią idėją reikia žiūrėti kūrybiškai

Klaipėdos rajono savivaldybės administracijos Švietimo skyriaus vyriausioji specialistė Irena BARBŠIENĖ

Jūsų savivaldybės mokyklos šiame konkurse dalyvauja nuo pat pradžios, šiemet – jau ketvirtą kartą. Kaip organizuojamas apžiūros-konkurso savivaldybių etapas jūsų rajone?

Šiais metais norą dalyvauti pareiškė penkios ugdymo įstaigos – keturi lopšeliai-darželiai ir viena bendrojo lavinimo mokykla. Aktyviau dalyvauja ikimokyklinio ugdymo įstaigos. Norėtusi, kad į šį konkursą įsitrauktų daugiau švietimo įstaigų.

Mokyklas vertina komisija, sudaryta iš švietimo skyriaus, architektūros ir urbanistikos, apželdinimo, viešųjų ryšių specialistų. Komisijai vadovauja Administracijos direktoriaus pavaduotoja. Vertiname ne tik ugdymo įstaigų vidaus ir teritorijos estetinį grožį, bet ir aplinkos saugumą, statinių, želdinių, takelių priežiūrą, edukacinių erdvių kūrybiškumą ir originalumą, aplinkosauginių idėjų sklaidą, darbuotojų, tėvų ir visos bendruomenės įtraukimą į aplinkos tvarkymo darbus. Edukacinės erdvės turi ugdyti. Svarbu, kad jose derėtų estetika, funkcionalumas ir edukacijos galimybės.

Vertindami savivaldybės etape dalyvaujančias ikimokyklinio ir bendrojo ugdymo įstaigas, labiausiai atsižvelgiame ir į nacionalinį konkurso etapą deleguojame per metus padariusias didžiausią pažangą. Šiemet geriausiai įvertiname Gargždų lopšelių-darželių „Saulutė“. Džiaugiuosi, kad jis, kartu su Vėžaičių pagrindine mokykla, pateko ir tarp nacionalinių laimėtojų.

Kokius pokyčius pastebite?

Ugdymo įstaigos ėmė kur kas atsakingiau žiūrėti į savo aplinką. Stengiamasi, kad mokyklos erdvės įsilietų į miestelio aplinką, natūralią gamtą, paliekama erdvės vaikų judėjimui. Noriu atkreipti dėmesį, kad svarbu ne akiai kopijuoti, o į bet kokią idėją pažiūrėti kūrybiškai, stengtis adaptuoti ją savo aplinkai.

Deja, mes savo rajone dažnai susiduriame su aplinkos išsaugojimo problema. Yra žmonių, jaučiančių poreikį gadinti ir laužyti. Todėl daugelis mokymo įstaigų turi tvoras. Aišku, daug dėmesio skiriame prevencijai. Problemas stengiamės spręsti ir bendradarbiaudami su rajono savivaldybės taryba.

Kaip skatinate mokyklas kurti edukacines erdves, dalyvauti apžiūroje-konkurse?

Gerai žinome, kaip tvarkosi mūsų rajono mokyklos. Pastebime, kad dalyvauti konkurse kartais nedrįstama. Anksčiau laimėtojus skatinome tam tikrais daiktais: dovanojome žoliapjoves, augalus. Mokslo metų pradžioje geriausiai besitvarkančioms mokykloms skiriamos padėkos rajono mero ir savivaldybės administracijos direktoriaus vardu. Visada stengiamės pasakyti gerą žodį.

Kaip ketinate dalytis Vokietijoje vykusiuose mokymuose įgyta patirtimi?

Itin patiko, kaip įvairiuose parkuose kuriami integraciniai ugdymo ryšiai – jų erdvėse veiklos galima rasti mokant ir mokantis istorijos, biologijos, dailės, geografijos, kūno kultūros. Juose skleidžiasi sveikatingumo idėjos ir tenkinami visuomenės narių bendravimo poreikiai. Sužavėjo ekologinė vokiečių kultūra: atsakingas atliekų rūšiavimas, pagarba kiekvienam augalui – matėme, kad net mažiausias augalėlis paženklinamas etikete. Aišku, Klaipėdos rajono mokyklose norėtusi matyti daugiau žaliųjų klasių, atgaivinti mokomuosius sklypelius, kur vaikai galėtų gyvai susipažinti su įvairiais augalais. Mūsų visuomenė modernėja, vis daugiau šeimų nebeturi sodybų, daržų, todėl vaikai praranda ryšį su gamta. Norėtusi, kad mokiniai ir tėvai daugiau prisidėtų prie mokyklos aplinkos, žaliųjų erdvių kūrimo, o mokyklos kuo daugiau bendradarbiautų tarpusavyje. Po kelionės į Vokietiją kilo mintis panašius mokymus surengti savo rajono mokyklų atstovams: organizuoti išvykas, per kurias jie galėtų aplankyti visus konkurso laimėtojus, nuo artimiausių rajonų iki regionų, pasisemti patirties iš jų. Vėliau būtų šaunu pasiūlyti edukacinę išvyką ir į kurią nors kaimyninę šalį.

Ar edukacinių erdvių kūrimas reikalauja daug lėšų?

Ne visada viską nulemia lėšų (ne)buvimas. Labai svarbu entuziazmas, atsidavimas, savanorystė, asmeninės iniciatyvos. Daugybę edukacinių erdvių kurti reikalingų medžiagų galima rasti gamtoje: pasirinkti šakų, akmenėlių prie jūros. Pedagogai yra kūrybingi, daug dalykų geba išspręsti ir sukurti be didelių finansinių išteklių. Žinoma, mokyklų aplinkai kurti panaudojami ir 2 proc. gyventojų pajamų mokesčio, mokymo priemonėms skirtos lėšos.



Gera, kai mokyklos erdvės atviros bendruomenei

Lazdijų r. Seirijų Antano Žmuidzinavičiaus gimnazijos direktorė **Zita ŠČERBETKIENĖ**

Ar jūsų gimnazija puoselėja bendrą edukacinių erdvių viziją?

Mūsų tikslas – kad edukacinės erdvės suteiktų galimybę pasinaudoti viskuo, kas geriausia mokykloje. Siekiame, kad jos būtų pritaikomos bent trečdaliui visų mokomųjų dalykų. Norime, kad gimnazija turėtų ne tik išpuoselėtą aplinką, bet kad ši aplinka ugdytų.

Kokios jūsų mokyklos edukacinės erdvės? Kaip jos pritaikomos įvairaus amžiaus mokiniams, skirtingiems mokomiešiams dalykams bei neformaliojo ugdymo veikloms?

Mokykloje edukacinės erdvės plėtojamos jau ne vienerius metus. Turime lauko klasę, kurioje vyksta įvairios pamokos – nuo gamtos mokslų iki dailės ir muzikos, prieskoninių augalų kampelių. Mokykloje naujam gyvenimui stengiamės prikelti nebenaudojamus daiktus, todėl augalus sodiname į mokinių sunėštus senus indus. Vaikai patys juose sodina mažyčius daigelius, o paskui ragauja savo užaugintus prieskonius, vaisius. Atgaiviname senąją klasę su senais suolais, medine lenta, netgi šiukšliadėžėmis. Ją įrengėme po mokyklos langais, apšodiname augalais. Mažiesiems įrengtas žaidimų kampelis. Šiose erdvėse galima leisti laiką, kai nevyksta pamokos. Kiekviena klasė po savo langais turi lauko vazonus, kuriuos apšodina įvairiais augalais, juos prižiūri. Dar vienas pavyzdys – penktokų sunėsti išaugti batukai, į kuriuos taip pat sodinami augalai. Juos sukabinome ant katilinės sienų ir atnaujinome iki tol gana apleistą erdvę.

Šiomet pradėjome auginti linus, stebėjome kaip jie auga, fotografavome, o juos nurovę bandysime nueiti ir likusį lino kelią. Ateityje ketiname plėsti senųjų lietuviškų augalų – ir maistinių, ir dekoratyvinių – auginimo erdves, kad mokiniai galėtų gyvai pamatyti, kaip augalas sudygs, auga, žydi, subrandina vaisius ir sėklas.

Kas inicijuoja ir prisideda prie edukacinių erdvių kūrimo? Kaip į tai įsitraukia vietinė bendruomenė: darbuotojai, mokiniai, tėvai, kiti miestelio gyventojai?

Mūsų mokykloje yra ne vienas žmogus, kuriam svarbu aplinkos

grožis ir jaukumas, vaiko saugumas ir jo ugdymo galimybės. Ir ta entuziastų komanda palaipsniui vis didėja. Labai svarbu, kad į šias veiklas įsitraukia visa bendruomenė. Pradedant pačiais mažiausiais, baigiant tėvais, seneliais. Šiomet kiekvienas vaikas su didžiuoju susidomėjimu sėjo ir augino savo augalą. O vaikų entuziazmas įtraukia ir tėvus. Todėl, kai į juos kreipiesi, tėvai visada mielai padeda. Esama tėvų, kurie duoda medienos, atlieka kai kuriuos staliaus darbus. Be abejo, turime darbščius mokyklos ūkio darbuotojus, kurie prižiūri aplinką.

Mūsų miestelyje apskritai gajai tradicija puoselėti savo aplinką. Rūpintis tuo, kas aplink, – tarsi mūsų bendruomenės savastis. Aplinkos niokojimo atvejų pastaraisiais metais beveik nepasitaiko. Tvorą mūsų gimnazijai nereikalinga, nes kai prie aplinkos kūrimo ir puoselėjimo prisideda jaunimas, jis jos neniokoja. Labai džiaugiamės, kad mūsų gimnazijos erdvės pilnos žmonių ir vakarais, ir per atostogas. Siekiame būti atviri miestelio bendruomenei.

Kuo vertingi nacionalinio lygio mokymai, kvalifikacijos tobulinimo renginiai?

Daug idėjų parsivežėme iš šiais metais Mokinių neformaliojo švietimo centro organizuoto seminario, kuriame sužinojome apie laukinių augalų puoselėjimą, natūralių pievų įterpimą į mokyklos aplinką, ką mes, beje, ir planuojame artimiausiu metu daryti.

O kokių idėjų parsivežate iš Potsdame ir Berlyne vykusių mokymų?

Kelionės metu dažnai pagalvodavau, kad vieno ar kito augalo, aplinkos apželdinimo pavyzdžio nuotrauką būtinais reikės parodyti konkrečiam kolegai. Įdomių dalykų pamačiau parkuose ir Pasaulio soduose, kuriuos ketinu pritaikyti gimnazijos aplinkoje. Norėtuši sukurti daugiau žaliųjų zonų, uždaru žaliųjų klasių, kur vaikai ir mokytojai galėtų ne tik mokyti, bet ir atsipūsti po pamokų, pasėdėti vakarais. Labai įsiminė tame pačiame sklype susodintų augalų įvairovė. Tokius margus, kūrybiškai netvarkingus sklypus norėtuši sukurti ir mūsų gimnazijos teritorijoje. Idėjų parsivežu, o kadangi yra žmonių, kurie padės jas įgyvendinti, manau, rezultatas bus labai geras.

Edukacinėse erdvėse susijungia sportas, istorija ir etnokultūra

Ar jūsų mokykla puoselėja bendrą edukacinių erdvių viziją? Kokia ji, ir kaip ją įgyvendinate?

Gimnazijos direktoriaus įsakymu yra patvirtinta įvaidžio formavimo ir aplinkos tvarkymo programa trejiems metams, kurioje numatyti tikslai, uždaviniai, veiklos sritys, laukiami rezultatai ir atsakingi asmenys. Atskirai yra išskiriami gimnazijos interjero, aplinkos tvarkymo darbai ir mokymosi bei sveikos gyvensenos aplinkų kūrimo priemonės.

Kokios edukacinės erdvės yra jūsų mokykloje?

Gimnazijos bendruomenė džiaugiasi rekonstruotu mokyklos pastatu, vidaus erdvėmis, atnaujinta danga aplink ugdymo įstaigą, vidiniu atnaujintu mokyklos kiemeliu su aukuru, kuris įpras-

mina draugystę su Almos Adamkienės labdaros ir paramos fondu. Baigiamas rekonstruoti gimnazijos stadionas – tai tarsi dovana mokyklos sportininkams, vėl iškovojusiems I vietą Lietuvos mokinių olimpiniam festivalyje. Projekto „Butrimonių gimnazijos rūsys – jaunimo traukos centras“ dėka bendruomenės nariai galės turiningai leisti laiką treniruoklių, stalo žaidimų, karaokė ir kitose rūsiuose klasėse.

Edukaciniam užsiėmimams skirtas muziejus, A. Adamkienės labdaros ir paramos fondo atminties kambarys, moderni konferencijų salė, „Meilės sala“ su pasakos „Eglė žalčių karalienė“



Alytaus r. Butrimonių gimnazijos direktorius **Valdas VALVONIS**

personažais, Vaikų dienos centro renovuotos klasės, skulptūros, „Draugystės medis“, freskos, nusipelnusių gimnazijai žmonių rankų įspaudų galerija ir kt.

Įsibėgėja 3 ha mokyklos „Atgimimo“ parko pertvarkymo darbai, bendradarbiaujant su Butrimonių bendruomene „Šviesa“ jau nupirkti lauko treniruokliai, rengiama bėgimo trasa. Laisvu nuo pamokų laiku mokiniai gimnazijos erdvėse žaidžia biliarda, stalo tenisą, klausosi muzikos.

Kaip edukacinėms veikloms pritaikomas mokyklos muziejus?

Butrimonių gimnazijos muziejus yra mokyklos bei seniūnijos istorijos tradicijų kūrimo ir saugojimo židinys. Muziejuje vykdomos ekskursijos, priimami mokyklos svečiai, organizuojamos vakaronės su miestelio bendruomene, susitikimai su buvusiais mokiniais.

Muziejaus veikla organizuojama keliomis kryptimis. Tai pažintinė, edukacinė, projekcinė veikla, šventės, etnokultūriniai renginiai. Organizuojami kraštotyros būreliai, maironiečių užsiėmimai, vykdomi įvairūs projektai: „Ilga lino darbų pasaka“, „Duonos kelias“ ir kitos edukacinės programos bei integruotos pamokos: „Linai dzūko gyvenime“, „Duonelė kasdieninė“, „Dzūkų valgiai“ ir kt. Mokiniai skuta, tarkuoja bulves, deda ant lapo ir kepa dzūkišką bandą. Įdomi būna „Linelio“ šventė. Pavasarį pasėjame linus, per vasarą mokiniai stebi linų augimą, žydėjimą, brendimą, o rudenį linus nurauna, nukulia, muziejuje numina, nubruka, nušukuoja, stebi verpimą ir audimą. Dainuoja ir mena mįsles apie linus. Muziejuje taip pat vyksta integruotos pamokos: „Istorijos šaltiniai“, „Miestelio ir mokyklos istorija“, „Žymiausi mūsų krašto žmonės“, „Valstiečių butis“, „Archeologija – istorijos pagalbininkė“. Nuolat eksponuojamos įvairios parodos. Istorijos ir etnografijos muziejuje įrengtos keturios ekspozicijos: kambarys, skirtas gimnazijos ir miestelio istorijai, kaimo pirka, kurioje eksponuojami mūsų senolių naudoti buitines rakandai ir darbo įrankiai, kambarys, skirtas „Lino keliui“, ir technikos ekspozicija. (Apie tai, „Švietimo naujienos“ rašė 2013 m. kovo numeryje.)

Svarbiausia edukacinių erdvių funkcija – galimybė pažinti ir eksperimentuoti

Kokias edukacines erdves kuriate patiems mažiausiems, kokioms veikloms jos naudojamos?

Esu įsitikinusi, kad ką vaikas gaus iki penkerių metų, tas jam liks visam gyvenimui. Stengiamės, kad vaikai su pasauliu susipažintų praktinio patyrimo būdu: liesdami, ragaudami, tyrinėdami aplinką, išbandydami. Todėl mūsų lopšelyje-darželyje yra labai daug tam skirtų erdvių.

Augalėlių auginimas, dalyvavimas „Mūsų žaliosios palangės“ konkursuose – įprasta veikla. Vaikams labai įdomu patiems sodinti, stebėti, kaip augalas sudygsta, auga, pražysta, subrandina vaisius, sėklas. Turime sodą, daržą ir nediduką šiltnamį, kuriuose visi kartu auginame prieskoninius, gydomuosius augalus, daržoves, vaisius, uogas. Todėl paskui vaikai geria savo pačių užaugintų vaistažolių arbatas, valgo žirnius, pomidorus, agurkus, bulves, obuolius, slyvas ir kitas gėrybes. Jie jau žino, kad bulves pirmiausia reikia pasodinti, paskui užauginti, vėliau nukasti, nuplauti, nulupti ir tik tada kepti ar virti, taip sakant, stebi visą procesą – nuo daržo iki stalo. Patys spaudžiame šviežias sultis, mokomės džiovinti vaisius.

Šiomet pasėjome grūdinių augalų. Vaikai su begaliniu smalsumu stebėjo, kaip auga rugiai, miežiai, kviečiai... Savo teritorijoje turime ir natūralios, nepjautos pievos plotelį, kurioje pasiėmę

Kas pas jus inicijuoja ir prisideda prie edukacinių erdvių gimnazijoje kūrimo?

Gimnazijos įvaizdžio formavimo ir aplinkos tvarkymo programai sukurti yra patvirtinta darbo grupė. Į ją įtraukiami aktyviausi pedagogai, grupei vadovauju aš – gimnazijos direktorius. Organizuojami „Geriausios idėjos“ konkursai mokiniams ir atskiroms klasėms, mokytojams siūlomas „Geriausieji tvarkomo“ kabineto projektas, kuriam įrengti lėšos skiriamos iš gimnazijos paramos lėšų.

Kaip į tai įsitraukia vietinė bendruomenė: darbuotojai, mokiniai, tėvai, gyventojai?

Bendruomenę mokyklos tvarkymo darbams sutelkia bendros talkos, akcija „Darom“, kuriant gimnazijos įvaizdžio ir aplinkos tvarkymo planą dalyvauja ir gimnazijos mokinių taryba. Bendradarbiaujant su Alytaus teritorine darbo birža kasmet bendruomenės nariai įtraukiami į viešųjų darbų programą gimnazijos teritorijai ir aplinkai tvarkyti. Bendradarbiaujant su Butrimonių seniūnija aplinkai tvarkyti pasitelkiami už socialines pašalpas atidirbantys žmonės.

Su kokiomis problemomis dažniausiai susiduriate ir kaip jas sprendžiate?

Mokyklos viduje ir jos priegose yra įrengtos vaizdo stebėjimo kameros, manau, todėl pasitaiko tik pavienės aplinkos niokojimo apraiškos. Be to, esu ne tik gimnazijos direktorius, bet ir policijos rėmėjas, todėl vakarais ar kitu laiku organizuoju teritorijos apžiūros reidus. Galbūt ir tai drausmina...

Kokių idėjų parsivežate iš Vokietijoje vykusių mokymų ir ką planuojate įgyvendinti?

Sužavėjo Potsdamo ir Berlyno miestų žaliosios erdvės, jų gausa ir kompleksinis pritaikymas gyventojų bei svečių poreikiams. Būtent edukacinių erdvių, kurios tarnautų ir pamokų, ir popamokinei veiklai, ir neformaliai bendravimui, plėtojimas bus svarbus rodiklis planuojant bendrą gimnazijos veiklos planą ir ateities strategijas.

Ukmergės lopšelio-darželio „Nykštukas“ direktorė **Angelė LIAUSIENĖ**



didinamuosius stiklus vaikams tyrinėja vabalėlių gyvenimą. Kieme esame įsirengę pažintinę kartoninių gyvulėlių fermą, kur vaikai gali pažinti, kaip atrodo paršeliai, karvės, naminiai paukščiai. Taip jie susipažįsta ne tik su įvairiais gyvūnais, bet ir mokosi jų anatomijos: pradeda skirti dydžių santykius, mokosi kūno dalių pavadinimus, skaičiuoja kojas, akis, ausis.

Stebėdami ir eksperimentuodami vaikai išmoksta pažinti gyvąją gamtą. Turime gyvąjį kampilį, kuriame gyvena vėžliai, papūgėlės, yra akvariumas, taip pat turime vabzdžių viešbutį, skruzdėlyną, o kartą surengėme rūsyje apsigyvenusius varlių gelbėjimo akciją. Kai vaikas iš arti stebi įvairius gyvūnus, išmoksta juos globoti ir saugoti.

Jau daug metų mokome rūšiuoti, panaudoti antrines žaliavas, sveikai maitintis. Turime duonos ir lino kelio edukacines programas. Vaikai daug kuria naudodami gamtinę medžiagą: lapus, akmenukus, šakas. Vasarą įkuriame lauko stovyklas: pietų miegą vaikai miega palapinėse, prausiasi iš subadytų plastikinių butelių pagamintuose dušuose, stotasi vigvamus ir „Tarzano“ laipiojimo trasas. Taip ne tik daug laiko praleidžia lauke, bet ir pažįsta

pasaulio kultūras. Apskritai, didelį dėmesį skiriame vaiko judėjimui. Turime du baseinėlius – viduje ir lauke. Mokome plaukti.

Kaip gimsta tokios įvairios edukacinių erdvių kūrimo idėjos?

Daug pamatau keliaudama po Lietuvą ir užsienio šalis, dalyvaudama įvairiuose mokymuose, dalydamasi patirtimi su kolegomis, konsultuodamasi su specialistais. Stengiuosi ne tik pati dalyvauti įvairiuose seminaruose, bet siunčiu tobulintis ir auklėtojas, ir ūkvedžius. Mokymai, kvalifikacijos tobulinimo seminarai – labai reikalingi visiems įstaigos darbuotojams.

Kas inicijuoja ir prisideda prie edukacinių erdvių kūrimo jūsų ugdymo įstaigoje?

Idėjas daugiausiai generuoju aš, bet prie jų įgyvendinimo noriai prisideda visi darželio darbuotojai. Mūsų šūkis: kad darželyje

būtų gera! Palaikome stiprius bendruomeninius ryšius – į savo veiklas įtraukiame tėvus, kitus šeimos narius.

Kokių idėjų parsivežate iš Potsdame ir Berlyne vykusių mokymų?

Labai įsiminė Pasaulio sodai. Pirmą kartą pamačiau tokio pobūdžio objektą. Tačiau naudingiausia buvo susipažinti su informacijos pateikimo būdais, nors kai kurie jų tikrai nėra nauji. Norėčiau įrengti pažintinius mokomuosius stendus, kur vaikai galėtų pažinti ne tik, kaip atrodo augalo šaknis, stiebas, lapai ir vaisiai, bet ir sužinoti, kokie produktai iš jo kuriami, kam tas augalas panaudojamas. Taip pat planuoju paruošti augalų etiketes. Vaikai mėgsta karstyti po medžius, tačiau į medį įlipti sudėtinga. Viename parke pamačiau puikų pavyzdį – medžio kamienas apvyniotas guma, ant kurios galima statyti kojas ir lengviau įkopti. Šia idėja tikrai pasinaudosiu.



Kuo mažiau lėšų, tuo daugiau kūrybingumo

Zarasų žemės ūkio mokyklos profesijos mokytojos **Donata RADIONOVA** (D. R.) ir **Loreta NAUJOKAITIENĖ** (L. N.)

Kokios jūsų mokyklos edukacinės erdvės, kaip jos naudojamos ugdymo procese ir kaip planuojate jas plėsti?

D. R. Mūsų mokykloje žaliosios erdvės atsirado iš poreikio puoselėti ir kurti gražią ir jaukią aplinką. O pradėjusios važinėti į Lietuvos mokinių neformaliojo švietimo centro vykdomo projekto Žaliosios edukacinės erdvės ir gamtos ekspozicijos mokyklų aplinkoje seminarus supratome, kad vien gražios aplinkos neužtenka. Ėmėme įgyvendinti šių erdvių edukacines funkcijas: prie augalų pridėjome pavadinimų etiketes. Pasirodo, ir pačios pažinome ne visus auginamus augalus, reikėjo pavartyti enciklopedijas. Be to, iš prieskoninių ir valgomų augalų, tokių kaip medetkos, levandos ir t. t., suformavome saulę.

Kadangi mokykla yra žemės ūkio, žinoma, turime daržą, jis – privaloma kai kurių dalykų praktinio mokymo dalis. Su darže augančiais augalais gali susipažinti visi mokiniai, jis yra atviras. Šiame darže auginame ne tik visiems įprastas daržoves, bet ir dekoratyvinius, retesnius augalus. Tokiose erdvėse daugiausia vyksta daržininkystės, sodininkystės pamokos, tačiau tikimės, kad šiais mokslo metais jose vyks įvairesnių mokomųjų dalykų pamokos – nuo biologijos iki dailės.

L. N. Kol kas mūsų aplinkoje trūksta suoliukų, tikimės, kad jie atsiras jau greitai. Taip pat planuojame mokyklos parke įrengti „Evoliucijos takelius“, pastatyti skulptūrų. Norėtume įkurti ir atskiras žaliąsias klases: vabzdžių, kurioje būtų jų viešbutis, inkilų, į kurią būtų smagu prisikviesti įvairiausių paukščių. Tikimės, kad viską suspėsime per dvejus metus, iki kitos apžiūros-konkurso.

Ar daug investicijų reikia norint mokykloje kurti tokias edukacines erdves?

D. R. Iki šiol daugiausiai investicijų pareikalavo gėlių sėklų, vazonėlių ir žemės, nes daiginti augalus pradedame gūdžią žiemą. O šiaip, iš patirties galime pasakyti, kad kuo mažiau finansų, tuo kūrybiškiau į viską galima pažiūrėti.

L. N. Viską darome savo jėgomis. Mokyklos ūkio skyriaus darbuotojai patys takelius grindžia akmenimis, mokytojai su mokiniais gamina gėlių stovus, todėl daugiausia kainuoja įvairios medžiagos.

Kaip prie edukacinių erdvių kūrimo prisideda bendruomenė?

D. R. Mokyklos bendruomenė labai palaiko edukacinių erdvių kūrimą. Ypač gelbsti ūkio skyriaus darbuotojai. Visi labai džiaugėsi, kad laimėjome Geriausiai tvarkomų mokyklų edukacinių erdvių konkursą, o į mokymus Vokietijoje mus išleido žinodami, kad tikrai parsivešime daug idėjų, kurias galėsime pritaikyti.

L. N. Visi geranoriškai prisideda prie darbo, o paskui džiaugiasi rezultatais. Labai motyvuoja komplimentai, kuriuos išsako ilgą laiką mokykloje nesilankę svečiai. Visi pastebi, kad mokyklos aplinka keičiasi, gražėja. Pagyrimų sulaukia ne tik gėlynai, bet ir mūsų sukurta informacinė sistema – etiketės. Daug kam tai nematytas, naujas aplinkos elementas.

Daug kas skundžiasi, kad mokyklų aplinka dažnai nuniojojama. Ar susiduriate su šia problema?

L. N. Nepasakyčiau, kad mokyklos aplinka būtų nuolatos nuniojojama. Būna, kad kartais kas nors iškasa vieną kitą gėlę, bet tai retai pasitaiko. Didesnė problema – mokyklos teritorijoje vedžiojami šunys, kurie ištrypia, išrausia gėlynus.

Dalyvavote ne vienuose Lietuvos mokinių neformaliojo švietimo centro organizuojuose mokymuose, kuo jie buvo jums naudingi?

D. R. Dirbant savo mokykloje, verdant savo sultyse, idėjos, kad ir kiek jų turėtum, galiausiai išsisemia. Mokymuose ne tik sužinai naujų dalykų, kuriuos gali pritaikyti savo mokykloje, bet ir turi galimybę pasikonsultuoti su specialistais, dalytis patirtimi su kolegomis iš visos Lietuvos.

Kokių idėjų parsivežate iš Potsdame ir Berlyne vykusių mokymų ir ką planuojate įgyvendinti?

D. R. Labiausiai norėtume sukurti „augalų jūrą“ – viename sklype, atrodytų, be jokios sistemos susodinta aibė skirtingų augalų. Tačiau tokia „jūra“ ne tik atrodo labai gražiai iš tolo, svarbiausia, kad priėjus arčiau galima susipažinti ir tyrinėti įvairiausių augalus. Netgi numatėme jai vietą.

L. N. Labai patiko Pasaulio sodai, norėtusi bent fragmentiškai ką nors panašaus sukurti savo mokyklos teritorijoje.

Iš mokymų Vokietijoje – su naujomis edukacinių erdvių idėjomis

Žaliosios edukacinės erdvės – tarsi atversta gyvoji knyga. Jų kūrimas ir plėtra – naujas uždavinys mokyklų bendruomenėms.

Rugsėji Lietuvos mokinių neformaliojo švietimo centras organizavo mokymus „Lietuvos ugdymo įstaigų edukacinių erdvių kokybės gerinimo prielaidos, remiantis Berlyno ir Potsdamo visuomenės švietimo institucijų patirtimi“. Į Vokietijoje vykusius mokymus buvo pakviesti Geriausiai tvarkomų mokyklų edukacinių erdvių apžiūros-konkurso bei tęstinio projekto Žaliosios edukacinės erdvės ir gamtos ekspozicijos mokyklų aplinkoje nugalėtojai.

Mokymai prasidėjo pažintimi su Frankfurte prie Oderio esančio „Lenne“ parko biologine įvairove. Kitą dieną dalyviai apsilankė Potsdamo atogrąžų oazėje – „Biosferos“ parke, kuriame susipažino su povandeniniu kapitono Nemo pasauliu ir egzotiškais atogrąžų augalais bei gyvūnais. Šio parko devizas: „Stebėk, tyrinėk, atrask!“ Lankytojai gali ne tik apžiūrėti, bet ir naudodamiesi interaktyvia įranga patys išbandyti, kiek energijos reikia medžiams į lapus tiekti vandeniui, iširti atogrąžų augalų kvapus ir pan.

2001 m. įkurtame „Buga“ parke mokymo įstaigų atstovai apžiūrėjo žaliąsias klases ir kitas edukacines, rekreacines bei sporto erdves, apsilankė Naujajame parke ir Cecilienhofo rūmuose, kuriuose 1945 m. buvo pasirašyta Potsdamo sutartis.

Vėliau programoje – pažintis su Potsdamo universiteto botanikos sodu ir barokiniu „Sanssouci“ parku, vadinamu XVIII amžiaus

architektūros ir sodininkystės meno perlu. Parke lankytojų akį džiugina gausybė tvenkinių ir fontanų, paviljonų ir gėlynų, keturi baroko stiliaus rūmai, vynuogynai. 1990 m. „Sanssouci“ parkas įtrauktas į UNESCO saugomų pasaulio paveldo objektų sąrašą.

Vaikštinėdami po minėtus Potsdamo sodus ir parkus mokymų dalyviai susipažino su botanikos sodų augalų įvairove, sodų ir parkų želdinių pritaikymu edukacinei veiklai mokyklose, įgijo žinių, kaip žaliosios edukacinės erdvės gali būti taikomos ugdymo procese, mokėsi kurti žaliąsias klases.

Trečiąją mokymų dieną laukė pažintis su Berlyno žaliosiomis erdvėmis. Mokymų dalyviai apsilankė viename didžiausių ir seniausių pasaulyje „Dahlema“ botanikos sode. Šis sodas įkurtas 1679 m., o jo 43 ha teritorijoje auga apie 22 000 įvairių augalų. Vaikstant po profesionaliai išdėstytas kolekcijas, galima „keliauti“ aplink pasaulį. 16-oje sodo oranžerijų klesti atogrąžų augalai. „Dahlema“ botanikos sode mokymų dalyviai susipažino ne tik su pasaulio augalų įvairove, bet ir gamtamokslinio ugdymo ekspozicijų kūrimo pavyzdžiais, efektyviais informacijos pateikimo būdais.

Vėliau pedagogai lankėsi Berlyno zoologijos sode ir „Pasaulio sodų parke“, išsiskiriančiame unikaliais ir autentiškais įvairių šalių sodų ir parkų pavyzdžiais. Šiame 21 ha parke dalyviai apžiūrėjo kinų, japonų, Balio salos ir kitų egzotiškų kraštų sodus, mokėsi, kaip skirtingas kultūrinės ir botaninės erdvės, „gamtinę“ kūrybinę



„Buga“ parkas



netvarką“ pritaikyti įvairiems mokymiesiems dalykams ir neformaliojo ugdymo veikloms, kaip mokyklose kurti saugią ir informatyvią edukacinę aplinką.

Kelionėje mokymus vedė dr. Ona Motiejūnaitė. Pasak jos, labai svarbu nepamiršti, kad kitų šalių patirtį galima pritaikyti ir Lietuvoje. „Iš pirmo žvilgsnio gali pasirodyti, kad sukurti tokias edukacines erdves, kokias matėme, yra labai sudėtinga. Tačiau taip nėra, viską galima pritaikyti savo aplinkai. Žinoma, tai nepadaroma per vieną dieną, tačiau norint ir įdėjus šiek tiek pastangų mūsų mokyklose galima sukurti puikias edukacines erdves: nuo žaliųjų klasių iki mokomųjų sodų ir pažintinių priekoninių augalų ar daržovių sklypelių. Taip pat labai svarbu atkreipti dėmesį į informacinės edukacinių erdvių sistemos sukūrimą: įvairių etikečių, aprašymų, paaiškinimų pateikimą“, – sakė dr. O. Motiejūnaitė.

Mokymų dalyviai džiaugėsi galimybe pasisemti naujų idėjų, konsultavosi ir diskutavo su Lietuvos mokinių neformaliojo švietimo centro Gamtinio ir ekologinio ugdymo skyriaus metodininkais, Geriausiai tvarkomų mokyklų edukacinių erdvių apžiūros-konkurso vertinimo komisijos nariais, aptarė žaliųjų edukacinių erdvių perspektyvas Lietuvoje, dalijosi savo patirtimi ir planais su kolegomis.

Mokymai baigėsi. Dabar dalyviai turės atlikti aibę namų darbų: įgytą patirtį pritaikyti plėtodami ir tobulindami savo mokyklų žaliąsias edukacines erdves, kurias pristatyti vėl galės po dvejų metų vykstančiame Geriausiai tvarkomų mokyklų edukacinių erdvių apžiūroje-konkurse.

Viktorija KALAIMAITĖ
LMNŠC komunikacijos specialistė



Žalioji klasė
Potsdamo
„Biosferoje“

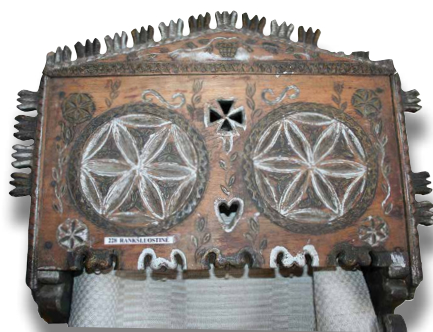


Pamoka gamtoje
„Buga“ parke



„Dahlema“ botanikos sodas

Etnografija mokykloje



Šilalės r. Kvėdarnos Kazimiero Jauniaus g-j



Vilniaus l.-d. „Pasakaitė“



Kauno Panemunės prad. m-kl

Marijampolės Sūduvos g-j



Alytaus l.-d. „Putnėlis“



Vilniaus l.-d. „Pasakaitė“



Kretingos Simono Daukanto pagr. m-kl



Pasvalio Veškų vid. m-kl



Panevėžio „Žemynos“ prog-j

Priedą Mokyklos aplinka parengė: informacinio leidinio „Švietimo naujienos“ vyr. redaktorė **Zina Rimgailienė**, korespondentė **Aušra Židžiūnienė**, kalbos redaktorė **Inga Kučinskienė**, maketuotoja **Eglė Lesniauskienė**.
Tel. (8 5) 264 9455, el. p. – zina.rimgailiene@sac.smm.lt