

Teritorijų planavimo dokumento pavadinimas

SKLYPO EIŠIŠKIŲ PL. 100 IR GRETA ESANČIOS TERITORIJOS (VILNIAUS VIEŠOJO LOGISTIKOS PARKO) DETALIOJO PLANO SKLYPŲ NR. 4, NR. 5, NR. 6, NR. 7 SPRENDINIŲ KOREGAVIMAS

Projekto Nr.

VP21-252

Planavimo organizatorius

**VILNIAUS MIESTO SAVIVALDYBĖS ADMINISTRACIJOS
DIREKTORIUS**
Konstitucijos pr. 3, 09601 Vilnius

Planavimo iniciatorius

VŠĮ „GELEŽINKELIŲ LOGISTIKOS PARKAS“
Švitrigailos g. 39, Vilnius

Teritorijų planavimo dokumento rengėjas

SAVIVALDYBĖS ĮMONĖ „VILNIAUS PLANAS“
Lvovo g. 25-102, Vilnius
Kodas Juridinių asmenų registre 123615345

Teritorijų planavimo lygmuo

DETALUSIS PLANAS

Teritorijų planavimo dokumento rūšis

**KOMPLEKSINIO TERITORIJŲ PLANAVIMO
DOKUMENTAS**

Planavimo proceso etapas

RENGIMO ETAPAS

Planavimo proceso etapo stadija

**STRATEGINIO PASEKMIŲ APLINKAI VERTINIMO
ARANKOS DOKUMENTAS**

Bylos (segtuvo) išleidimo data

2022-03-04

Pasirašančių asmenų pareigos:

Vardai, pavardės, kiti būtini duomenys:

Parašai:


Direktorė

Skyriaus vadovas (-ė)

Projekto vadovas (-ė)

Turinys

1.	INFORMACIJA APIE DETALIOJO PLANO PLANAVIMO ORGANIZATORIŲ IR SPAV ATRANKOS RENGĖJĄ	3
2.	INFORMACIJA APIE DETALŲJĮ PLANĄ	3
2.1.	Plano pavadinimas.....	3
2.2.	Plano pagrindiniai tikslai.....	3
2.3.	Plano sąsaja su kitais planais ir programomis.....	3
2.4.	Detaliojo plano sprendinių pasiūlymai	5
3.	INFORMACIJA APIE NUMATOMĄ DETALIOJO PLANO ĮGYVENDINIMO VIETĄ	6
3.1.	Informacija apie numatomas alternatyvias detaliojo plano įgyvendinimo vietas ir planuojamą teritoriją	6
3.2.	Informacija apie numatomą plano įgyvendinimo vietą	6
3.2.1	Teritorijos apsaugos statusas.....	10
3.2.2.	Saugomos gyvūnų ar augalų rūšys ir/ar natūralios buveinės, kitos saugotinos gamtinės ir kultūros paveldo vertybės.....	11
3.2.3.	Plano įgyvendinimo pasekmės aplinkos kokybei.....	13
3.2.4.	Planuojamos aplinkos jautrumas aplinkos apsaugos požiūriu.....	23
4.	INFORMACIJA APIE PLANO ĮGYVENDINIMO PASEKMIŲ APLINKAI REIKŠMINGUMĄ.....	26
5.	KITA INFORMACIJA	32
5.1.	Informacija apie priemones, numatytas neigiamų pasekmių aplinkai prevencijai vykdyti, pasekmėms sumažinti ar kompensuoti.....	32
5.2.	Informacija apie galimą visuomenės nepasitenkinimą detalioju planu.....	32
	PRIEDAI.....	33
	Priedas 1. Sklypo Eišiškių pl., 100 ir greta esančios teritorijos (Vilniaus viešojo logistikos parko) detaliojo plano sklypuose Nr. 4, Nr. 5, Nr. 6, Nr. 7 koregavimo koncepciniai sprendiniai	34
	Priedas 2. Teritorijos prie sklypo (kadastro Nr. 0101/0084:2546) Eišiškių pl. 100 (Vilniaus viešojo logistikos centro) detaliojo plano sprendiniai (patvirtinti Vilniaus miesto savivaldybės tarybos 2011 m. birželio 28 d. sprendimu Nr. 1-117 „Dėl sklypo Eišiškių pl. 100 ir greta esančios teritorijos (Vilniaus viešojo logistikos parko) detaliojo plano tvirtinimo“) (2 lapai)	35
	Priedas 3. Teritorijų planavimo sąlygos	36

KVAL. PATV. DOK. NR.	 VILNIAUS PLANAS			Teritorijų planavimo dokumento pavadinimas		
				SKLYPO EIŠIŠKIŲ PL. 100 IR GRETA ESANČIOS TERITORIJOS (VILNIAUS VIEŠOJO LOGISTIKOS PARKO) DETALIOJO PLANO SKLYPŲ NR. 4, NR. 5, NR. 6, NR. 7 SPRENDINIŲ KOREGAVIMAS		
A1282	PV	Nerijus Siciūnas		Teritorijų planavimo projekto dokumento, brėžinio pavadinimas		Laida
		V E		STRATEGINIO PASEKMIŲ APLINKAI VERTINIMO ATRANKOS DOKUMENTAS		0
LT	Teritorijų planavimo organizatorius: Vilniaus miesto savivaldybės administracija Teritorijų planavimo iniciatorius: VŠĮ „Geležinkelių logistikos parkas“			Teritorijų planavimo projekto žymuo		Lapas
				VP21-252	2	Lapų

AIŠKINAMASIS RAŠTAS

1. INFORMACIJA APIE DETALIOJO PLANO PLANAVIMO ORGANIZATORIŲ IR SPAV ATRANKOS RENGĖJĄ

Detaliojo plano organizatorius: Vilniaus miesto savivaldybės administracijos direktorius, Konstitucijos pr. 3, LT-09601 Vilnius, tel. 211 2222, el. p. savivaldybe@vilnius.lt.

Detaliojo plano rengėjas: SĮ „Vilniaus planas“ Lvovo g. 25-102, LT-09320 Vilnius, el. p. info@vplanas.lt. Kodas Juridinių asmenų registre 123615345.

Rengimo pagrindas VŠĮ „Geležinkelių logistikos parkas“ 2021-10-21 prašymas ir Vilniaus miesto savivaldybės administracijos direktoriaus pavaduotojo 2021-11-22 įsakymas Nr. A30-3792/21 „Dėl leidimo rengti sklypo Eišiškių pl. 100 ir greta esančios teritorijos (Vilniaus viešojo logistikos parko) detaliojo plano sklypų Nr. 4, Nr. 5, Nr. 6, Nr. 7 sprendinių koregavimą teritorijų planavimo proceso inicijavimo pagrindu“.

Vadovaujantis Lietuvos Aplinkos ministro 2004 m. rugpjūčio mėn. 27 d. įsakymu Nr.D1-456 patvirtintu „Planų ir programų atrankos dėl strateginio pasekmių aplinkai vertinimo tvarkos aprašu“ atrankos dėl strateginio pasekmių aplinkai vertinimo dalyviai – valstybės ir savivaldybių institucijos, atsakingos už aplinkos apsaugą, sveikatos apsaugą, saugomų teritorijų apsaugos ir tvarkymo organizavimą, kultūros vertybių apsaugą bei visuomenė. Detaliojo plano SPAV proceso dalyviai:

- Detaliojo plano organizatorius – Vilniaus miesto savivaldybės administracijos direktorius;
- Aplinkos apsaugos agentūra;
- Nacionalinis visuomenės sveikatos centras prie Sveikatos apsaugos ministerijos;
- Valstybinė saugomų teritorijų tarnyba prie Aplinkos ministerijos;
- Kultūros paveldo departamento prie Kultūros ministerijos Vilniaus skyrius;

Išvardinti SPAV proceso dalyviai pagal kompetenciją nagrinėja atrankos dėl strateginio pasekmių aplinkai vertinimui atlikti dokumentą bei teikia išvadas.

2. INFORMACIJA APIE DETALŲJĮ PLANĄ

2.1. Plano pavadinimas

Tikslus planavimo dokumento pavadinimas Sklypo Eišiškių pl. 100 ir greta esančios teritorijos (Vilniaus viešojo logistikos parko) detaliojo plano sklypų Nr. 4, Nr. 5, Nr. 6, Nr. 7 sprendinių koregavimas.

2.2. Plano pagrindiniai tikslai

Atlikti sklypo Eišiškių pl. 100 ir greta esančios teritorijos (Vilniaus viešojo logistikos parko) detaliojo plano, patvirtinto Vilniaus miesto savivaldybės tarybos 2011 m. birželio 28 d. sprendimu Nr. 1-117 „Dėl sklypo Eišiškių pl. 100 ir greta esančios teritorijos (Vilniaus viešojo logistikos parko) detaliojo plano tvirtinimo“, sklypų Nr. 4, Nr. 5, Nr. 6, Nr. 7 sprendinių koregavimą, keičiant detaliuoju planu nustatytą statinių aukštį nuo žemės paviršiaus ir žemės sklypų naudojimo būdą iš susisiekiimo ir inžinerinių komunikacijų aptarnavimo objektų teritorijų į pramonės ir sandėliavimo objektų teritorijų ir nustatyti papildomus sprendinius (teritorijos naudojimo tipą, automobilių stovėjimo būdą ir pan.) nepažeidžiant Vilniaus miesto savivaldybės teritorijos bendrojo plano sprendinių.

2.3. Plano sąsaja su kitais planais ir programomis

Detaliojo plano sprendiniai rengiami vadovaujantis Lietuvos Respublikos įstatymais, Vyriausybės nutarimais, taisyklėmis ir kitais norminiais dokumentais reglamentuojančiais teritorijų planavimą, o taip pat darbų programoje ir institucijų išduotose planavimo sąlygose nurodytais teisės aktais.

Detalusis planas rengiamas vadovaujantis šiais teisės aktais, planavimo dokumentais ir duomenimis:

Bendrieji planai:

Teritorijų planavimo projekto žymuo	Lapas	Lapų	Laida
	VP21-252	3	23

1. Vilniaus miesto savivaldybės teritorijos bendrasis planas, T00086338, 2021-06-08

Detalieji planai

1. Teritorijos prie sklypo (kad. Nr. 0101/0084:2546) Eišiškių pl. 100 (Vilniaus viešojo logistikos parko) detalusis planas

Specialiojo teritorijų planavimo dokumentai:

1. Energijos rūšies naudojimo šildymui specialiojo plano pakeitimas, T00059151 (000132003510), 2013-06-18
2. Savivaldybės viešųjų teritorijų (gatvių raudonosios linijos) nustatymo schema, T00054450 (000132001077),
3. Vilniaus miesto savivaldybės teritorijos A, B, C kategorijų gatvių ribų (raudonųjų linijų) schema, T00060113 (000132002791), 2011-07-19
4. PAVIRŠINIŲ NUOTEKŲ TVARKYMO INFRASTRUKTŪROS PLĖTROS SPECIALUSIS PLANAS, T00074617, 2015-01-12
5. Vilniaus miesto dviračių transporto infrastruktūros plėtros iki 2020 metų programa, T00059150 (000132003418), 2013-04-26
6. Didelių gabaritų atliekų surinkimo aikštelių įrengimo išdėstymo vietų Vilniaus mieste schema, T00060110 (000132002764), 2011-03-21
7. Vilniaus miesto vandens telkinių slėnių apsaugos ir pritaikymo rekreacijai specialusis planas, T00075982, 2015-05-27
8. Vilniaus miesto dviračių takų specialusis planas, T00072197, 2014-07-11
9. Naujų transporto rūšių diegimo Vilniaus mieste specialusis planas, T00059149 (000132003369), 2013-03-22
10. Turgaviečių išdėstymo Vilniaus miesto savivaldybės teritorijoje schema, T00069428 (000132003928), 2014-01-13
11. Degalinių ir automobilių plovyklų išdėstymo Vilniaus mieste schema, T00055926 (000132000067);
12. Vilniaus miesto šilumos ūkio specialiojo plano atnaujinimas, T00082128, 2018-06-28

Įstatymai, kiti teisės aktai, dokumentai ir kt.:

1. Lietuvos Respublikos žemės įstatymas;
2. Lietuvos Respublikos teritorijų planavimo įstatymas;
3. Specialiųjų žemės naudojimo sąlygų įstatymas;
4. Lietuvos Respublikos aplinkos apsaugos įstatymas;
5. Lietuvos Respublikos saugomų teritorijų įstatymas;
6. Planų ir programų strateginio pasekmių aplinkai vertinimo tvarkos aprašas, patvirtintas Lietuvos Respublikos Vyriausybės 2004-08-18 nutarimu Nr. 967 „Dėl Planų ir programų strateginio pasekmių aplinkai vertinimo tvarkos aprašo patvirtinimo“ (aktuali redakcija, patvirtinta LRV galioja nuo 2014-12-31);
7. Visuomenės informavimo ir dalyvavimo teritorijų planavimo procese nuostatai, patvirtinti Lietuvos Respublikos Vyriausybės 1996-09-18 nutarimu Nr. 1079 (aktuali redakcija patvirtinta LRV galioja nuo 2018-11-10);

Kiti teisės aktai bei galiojantys planavimo dokumentai.

Planavimo sąlygos

Planavimo sąlygas ir pasiūlymus dėl detaliojo plano pateikė 12 institucijų, viena (žiūr. Priedą Nr. 3) :

1. Nacionalinis visuomenės sveikatos centras prie Sveikatos apsaugos ministerijos 2022-02-17 išduotos teritorijų planavimo sąlygos Nr. REG211598;
2. Vilniaus miesto savivaldybės administracijos 2022-02-22 išduotos teritorijų planavimo sąlygos Nr. REG211993;
3. Priešgaisrinės apsaugos ir gelbėjimo departamento prie Vidaus reikalų ministerijos 2022-02-14 išduotos teritorijų planavimo sąlygos Nr. REG211999;
4. AB „Energijos skirstymo operatorius“ 2022-02-07 išduotos teritorijų planavimo sąlygos Nr. REG211007;

Teritorijų planavimo projekto žymuo	Lapas	Lapų	Laida
	VP21-252	4	23

5. Telia Lietuva, AB 2022-02-07 išduotos teritorijų planavimo sąlygos Nr. REG210894;
6. UAB „Vilniaus vandenys“ 2022-01-11 išduotos teritorijų planavimo sąlygos Nr. REG211653;
7. Uždaroji akcinė bendrovė "Vilniaus apšvietimas" 2022-02-04 išduotos teritorijų planavimo sąlygos Nr. 210912
8. Akcinės bendrovės „Lietuvos geležinkeliai“ 2022-11-14 išduotos teritorijų planavimo sąlygos Nr. REG211953
9. Viešosios įstaigos Transporto kompetencijų agentūra 2022-02-23 išduotos teritorijų planavimo sąlygos Nr. REG213085;
10. Aplinkos apsaugos agentūra 2022-02-26 išduotos teritorijų planavimo sąlygos Nr. REG213465;
11. Uždarosios akcinės bendrovės „Grinda“ išduotos teritorijų planavimo sąlygos Nr. REG213665;
12. LR aplinkos ministerijos 2022-03-15 išduotos teritorijų planavimo sąlygos REG215186.

2.4. Detaliojo plano sprendinių pasiūlymai

„Sklypo Eišiškių pl. 100 ir greta esančios teritorijos (Vilniaus viešojo logistikos parko) detaliojo plano“ koregavimo sprendiniai apima 4 žemės sklypus (kadastro Nr. 0101/0084:4332, 0101/0084:4333, 0101/0084:8800, 0101/0084:4334) - apie 23,3941 ha ploto. Likusi detaliojo plano teritorijos dalis, apribota Baltosios Vokės ir Juodšilių miškais, Kirtimų, Terminalo ir Logistikos gatvėmis, yra nagrinėjama teritorija.

Koreguojamo detaliojo plano teritorijos dalyje, žemės sklypuose (kadastro Nr. 0101/0084:4332, 0101/0084:4333, 0101/0084:8800, 0101/0084:4334) koncepcijos sprendiniuose nustatoma:

- Teritorijos naudojimo tipas – „PR“ Pramonės ir sandėliavimo teritorija;
- Žemės naudojimo būdas – „P“ Pramonės ir sandėliavimo objektų teritorijos;
- Leistas pastatų aukštis nuo žemės paviršiaus - 12 m;

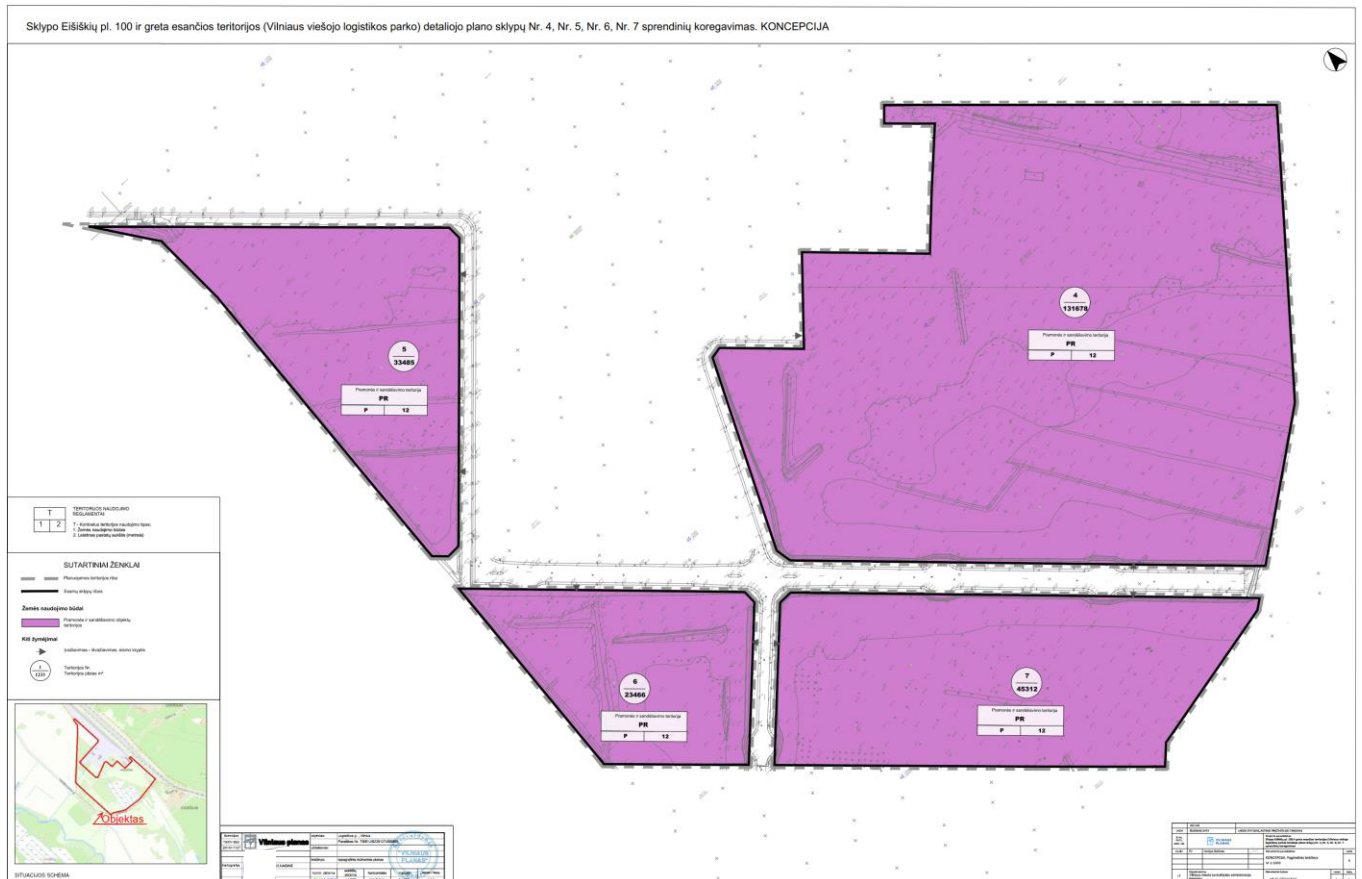
Detaliojo plano korektūros brėžinyje nekeičiami kiti galiojančio „Sklypo Eišiškių pl. 100 ir greta esančios teritorijos (Vilniaus viešojo logistikos parko) detaliojo plano“ reglamento reikalavimai:

- Nekeičiama nustatyta statybos zona;
- Nekeičiamas užstatymo tankio rodiklis;
- Nekeičiamas užstatymo intensyvumo rodiklis;
- Nekeičiama priklausomųjų želdynų rekomenduojamos zonos išdėstymas;
- Nekeičiamos nustatytos įvažiavimų į sklypus vietos;
- Nekeičiami susisiekimo dalies sprendiniai;
- Nekeičiami inžinerinės dalies sprendiniai;

Pagal bendrojo plano tekstinio reglamento 28 punkto reikalavimus: Bendruoju atveju SAZ privalo tilpti sklypo, kuriame vykdoma ar planuojama ūkinė veikla, ribose. Jei veikiantiems objektams SAZ nėra įregistruotos, jos privalo tilpti sklypo ribose. Tais atvejais, kai esama ir planuojama ūkinė veikla reikalauja didesnių SAZ, jos nustatomos ir įregistruojamos teisės aktų nustatyta tvarka.

Detaliojo plano sprendinių koregavimas nepažeidžia teisės aktuose garantuojamų ir saugomų trečiųjų asmenų teisių ir teisėtų interesų labiau, negu iki korekcijų atlikimo.

Teritorijų planavimo projekto žymuo	Lapas	Lapų	Laida
VP21-252	5	23	0



1 pav. Detaliojo plano koncepciniai sprendiniai (taip pat 1 priedas).

Koreguojamame detaliojo plane anksčiau suprojektuoti inžineriniai tinklai prie pastatytų objektų jau yra pakloti. Rengiant rekonstruotinių ar papildomai statytinų objektų techninius projektus bus suskaičiuoti jų energetinių resursų poreikiai ir gautos visos projektavimui bei statybai reikalingos techninės sąlygos.

Techninių projektų rengimo stadijoje jau paklotų inžinerinių tinklų apsaugos zonos turės būti išsaugotos.

Visi inžineriniai tinklai, kurių apsaugos zonos negalės būti išsaugotos, privalės būti iškelti, darbus finansuojant statytojui.

Galimi planuojamos teritorijos aprūpinimo inžineriniais tinklais būdai gali būti numatomi savivaldybės administracijos direktoriaus sprendimu techninio projekto rengimo metu, kuomet bus aiškus tikslus pastatų išsidėstymas teritorijoje.

3. INFORMACIJA APIE NUMATOMĄ DETALIOJO PLANO ĮGYVENDINIMO VIETĄ

3.1. Informacija apie numatomas alternatyvias detaliojo plano įgyvendinimo vietas ir planuojamą teritoriją

Alternatyvių detaliojo plano įgyvendinimo vietų nėra.

3.2. Informacija apie numatomą plano įgyvendinimo vietą

Eišiškių pl. 100 ir greta esančios teritorijos (Vilniaus viešojo logistikos parko) detaliojo plano, patvirtinto Vilniaus miesto savivaldybės tarybos 2011 m. birželio 28 d. sprendimu Nr. 1-117 „Dėl sklypo Eišiškių pl. 100 ir greta esančios teritorijos (Vilniaus viešojo logistikos parko) detaliojo plano tvirtinimo“, sklypai Nr. 4, Nr. 5, Nr. 6, Nr. 7 yra Panerių seniūnijoje, iš visų pusių ribojasi su kadastriniais žemės sklypais (2 pav.).

Detaliojo plano teritorijos plotas 23,3941 ha. Planuojama teritorija į planuojamą teritoriją patenka 4 žemės sklypai (kadastro Nr. 0101/0084:4332, 0101/0084:4333, 0101/0084:8800, 0101/0084:4334):

Teritorijų planavimo projekto žymuo	Lapas	Lapų	Laida
	VP21-252	6	23

1) Žemės sklypo kad. Nr. 0101/0084:4332 pagrindinė žemės paskirtis – kita. Sklypo nuosavybės teisė priklauso Lietuvos Respublikai, sudaryta panaudos sutartis su Vilniaus miesto savivaldybe.

Sklypui taikomos specialiosios žemės naudojimo sąlygos:

- Viešųjų ryšių tinklų elektroninių ryšių infrastruktūros apsaugos zonos (III skyrius, vienuoliktasis skirsnis)
- Elektros tinklų apsaugos zonos (III skyrius, ketvirtasis skirsnis)
- Šilumos perdavimo tinklų apsaugos zonos (III skyrius, dvyliktasis skirsnis)
- Vandens tiekimo ir nuotekų, paviršinių nuotekų tvarkymo infrastruktūros apsaugos zonos (III skyrius, dešimtas skirsnis)
- Skirstomųjų dujotiekių apsaugos zonos (III skyrius, šeštasis skirsnis)

2) Žemės sklypo kad. Nr. 0101/0084:4333 pagrindinė žemės paskirtis – kita. Sklypo nuosavybės teisė priklauso Lietuvos Respublikai, sudaryta panaudos sutartis su Vilniaus miesto savivaldybe.

Sklypui taikomos specialiosios žemės naudojimo sąlygos:

- Viešųjų ryšių tinklų elektroninių ryšių infrastruktūros apsaugos zonos (III skyrius, vienuoliktasis skirsnis)
- Elektros tinklų apsaugos zonos (III skyrius, ketvirtasis skirsnis)
- Šilumos perdavimo tinklų apsaugos zonos (III skyrius, dvyliktasis skirsnis)
- Vandens tiekimo ir nuotekų, paviršinių nuotekų tvarkymo infrastruktūros apsaugos zonos (III skyrius, dešimtas skirsnis)
- Skirstomųjų dujotiekių apsaugos zonos (III skyrius, šeštasis skirsnis)

3) Žemės sklypo kad. Nr. 0101/0084:8800 pagrindinė žemės paskirtis – kita. Sklypo nuosavybės teisė priklauso Lietuvos Respublikai, sudaryta panaudos sutartis su Vilniaus miesto savivaldybe.

Sklypui taikomos specialiosios žemės naudojimo sąlygos:

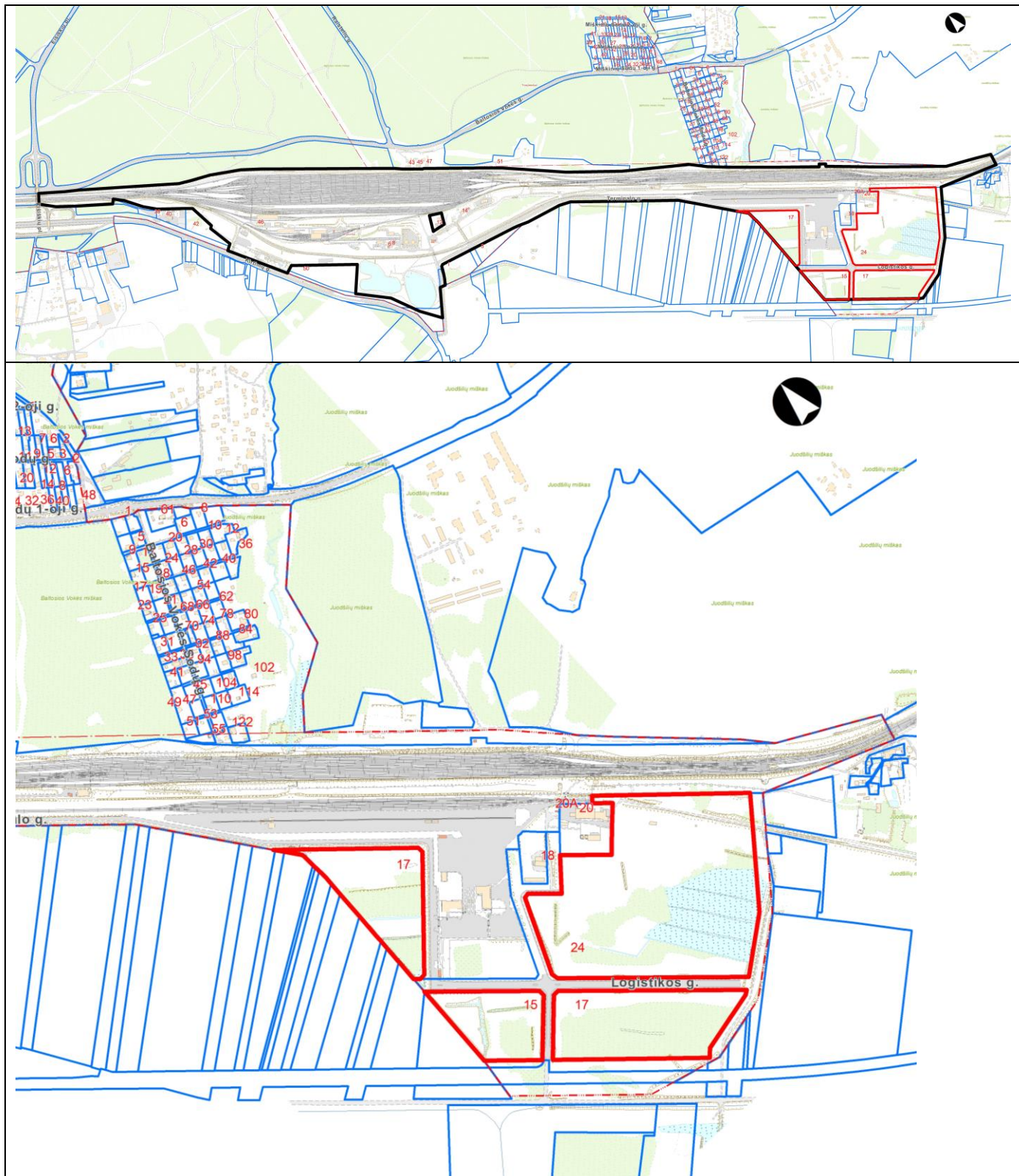
- Viešųjų ryšių tinklų elektroninių ryšių infrastruktūros apsaugos zonos (III skyrius, vienuoliktasis skirsnis)
- Elektros tinklų apsaugos zonos (III skyrius, ketvirtasis skirsnis)
- Šilumos perdavimo tinklų apsaugos zonos (III skyrius, dvyliktasis skirsnis)
- Vandens tiekimo ir nuotekų, paviršinių nuotekų tvarkymo infrastruktūros apsaugos zonos (III skyrius, dešimtas skirsnis)
- Skirstomųjų dujotiekių apsaugos zonos (III skyrius, šeštasis skirsnis)

4) Žemės sklypo kad. Nr. 0101/0084:4334 pagrindinė žemės paskirtis – kita. Sklypo nuosavybės teisė priklauso Lietuvos Respublikai, sudaryta panaudos sutartis su Vilniaus miesto savivaldybe.

Sklypui taikomos specialiosios žemės naudojimo sąlygos:

- Viešųjų ryšių tinklų elektroninių ryšių infrastruktūros apsaugos zonos (III skyrius, vienuoliktasis skirsnis)
- Elektros tinklų apsaugos zonos (III skyrius, ketvirtasis skirsnis)
- Šilumos perdavimo tinklų apsaugos zonos (III skyrius, dvyliktasis skirsnis)
- Vandens tiekimo ir nuotekų, paviršinių nuotekų tvarkymo infrastruktūros apsaugos zonos (III skyrius, dešimtas skirsnis)
- Skirstomųjų dujotiekių apsaugos zonos (III skyrius, šeštasis skirsnis)

Teritorijų planavimo projekto žymuo	Lapas	Lapų	Laida
	VP21-252	7	23



2 pav. Planuojamos ir nagrinėjamos teritorijos schema

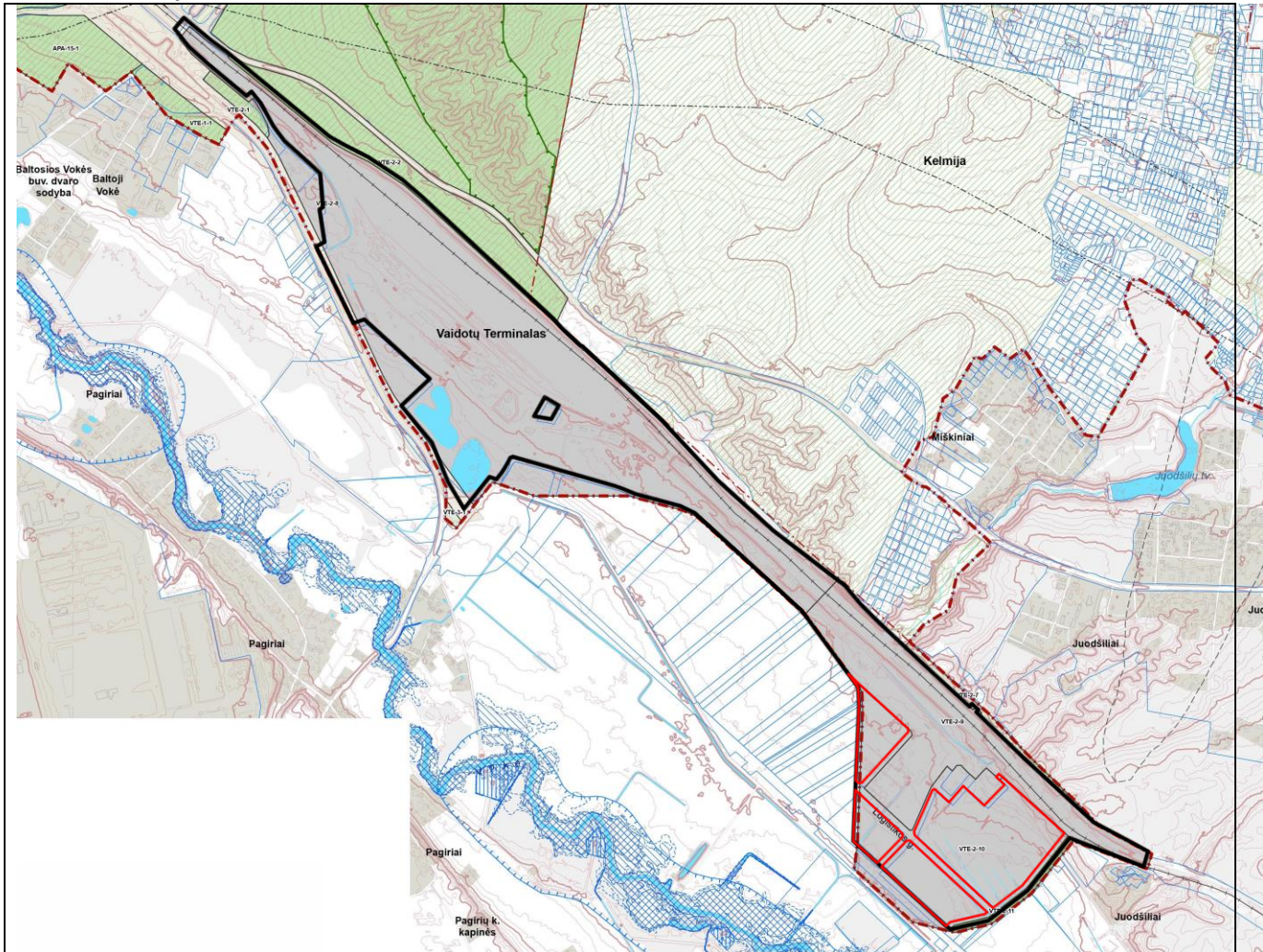
Pagal Vilniaus miesto bendrojo plano sprendinius detalajame plane nagrinėjama teritorija patenka į funkcines zonas:

- VTE-2-8
- VTE-2-9
- VTE-2-10

Teritorijų planavimo projekto žymuo	Lapas	Lapų	Laida
VP21-252	8	23	0

Planuojama teritorija patenka į funkcinę zoną VTE-2-10.

Vilniaus miesto savivaldybės teritorijos bendrojo plano (toliau – BP) Pagrindiniame brėžinyje nurodomos funkcinės zonos su funkinių zonų ar jų dalių kodais, o reglamentai pateikiami Reglamentų lentelėje. Pagrindinio brėžinio Reglamentų lentelė yra neatsiejama Pagrindinio brėžinio dalis. Reglamentų lentelės turinys pateiktas 1 lentelėje.



Teritorijų planavimo projekto žymuo	Lapas	Lapų	Laida
VP21-252	9	23	0

SUTARTINIAI ŽENKLAI	
<ul style="list-style-type: none"> --- Vilniaus m. savivaldybės ribos --- Vilniaus m. seniūnijos ribos --- Kadastriinių sklypų ribos --- Regioninio parko ribos --- Draustinio ribos --- Rezervato ribos --- Natura 2000 teritorijos ribos --- Siūlomoms draustinio ribos 3 Saugomos gamtinės teritorijos numeris --- Vilniaus senamiesčio ribos --- Vilniaus senamiesčio vizualinės apsaugos pozicijos --- Nekilnojamosios kultūros vertybės teritorija (didesnė už 1 ha ir nepatenkanti į Vilniaus senamiesčio vizualinės apsaugos zoną) 7 Nekilnojamosios kultūros vertybės teritorijos numeris --- Valstybinės reikšmės miškas --- Vandenvietės 1-oji griežto režimo apsaugos juosta --- Vandenvietės 2-oji apsaugos juosta --- Naudingųjų iškasenų telkinys (detaliai išvalgytas) --- Naudingųjų iškasenų telkinys (parengtinai išvalgytas) --- Naudingųjų iškasenų telkinys (prognozinis) --- Didelės tikimybės (10 proc.) potvynių grėsmės teritorijos --- Vidutinės tikimybės (1 proc.) potvynių grėsmės teritorijos --- Mažos tikimybės (0,1 proc.) potvynių grėsmės teritorijos --- Magistralinio dujotiekio pirmos vietovės klasės teritorijos riba (po 200 m abipus dujotiekio vamzdžio ašies) --- Esamos gatvės ir keliai --- Alternatyvios gatvių trasos --- Geležinkeliai --- Vilniaus oro uosto esamo lėktuvų kilimo - lėpimo tako perspektyvinė ribinė (55 dBA) triukšmo zonos riba --- Perspektyvinė triukšmo zonos rezervuotam kitos krypties lėktuvų kilimo - lėpimo takui ● Planuojamo tilto vieta ■ Esamo pėsčiųjų ir dviračių tilto ar tunelio vieta ■ Planuojamo pėsčiųjų ir dviračių tilto ar tunelio vieta 	<ul style="list-style-type: none"> Neurbanizuojamos teritorijos funkcinės zonos: --- Mėdikų ir miškingų teritorijų zona --- Žemės ūkio teritorijų zona --- Vandenių zona --- Konservacinės teritorijos zona Urbanizuotos ir urbanizuojamos teritorijos funkcinės zonos: Gyvenamoji zona: --- Ekstensyviaus užstatymo gyvenamoji zona --- Mažo užstatymo intensyvumo gyvenamoji zona --- Vidutinio užstatymo intensyvumo gyvenamoji zona --- Intensyviaus užstatymo gyvenamoji zona Centrinė zona: --- Pagrindinio centro zona --- Miesto dalies centro zona --- Specializuotų kompleksų zona --- Paslaugų zona --- Sodinių bendrijų zona --- Pramonės ir sandėliavimo zona --- Inžinerinės infrastruktūros zona --- Inžinerinės infrastruktūros koridorių zona --- Vandenviečių zona --- Bendro naudojimo erdvių, atskirųjų želdynų zona --- Intensyviai naudojamų želdynų zona --- Ekstensyviai naudojamų želdynų zona --- Funkcinės zonos / reglamentinės zonos riba S Nacionalinės ar bendramiestinės reikšmės stadionas M Esama bendrojo lavinimo mokykla D Esamas vaikų darželis M Planuojama bendrojo lavinimo mokyklos vieta D Planuojamo vaikų darželio vieta ● Esamos kapinės ▲ Perspektyvinės kapinės ▲ Esamo ploto vieta

3 pav. Ištrauka iš Vilniaus miesto bendrojo plano pagrindinio brėžinio

Atsižvelgiant į bendrajame plane nustatytą rekomenduojamą teritorijų struktūrą, didžiausią leistiną sklypo užstatymo intensyvumą bei aukštį (metrais), atitinkami teritorijos naudojimo rodikliai, jų neviršijant, nustatomi detaliojo plano sprendiniuose.

1 lentelė. Bendrojo plano funkcinų zonų reglamentai (ištrauka iš BP aiškinamojo rašto 1 lentelės):

Funkcinės zonos Nr.	Funkcinės zonos pavadinimas	Teritorijos naudojimo tipas	Pagrindinė žemės naudojimo paskirtis	Galimi žemės naudojimo būdai	Funkcinės zonos plotas, ha	Užstatymo aukštis (vyraujantis) (aukštų skaičius)	Didžiausias leistinas pastatų aukštis nuo žemės paviršiaus (aukštų skaičius)	Didžiausias leistinas pastatų aukštis nuo žemės paviršiaus (metrais)	Užstatymo tipas	Didžiausias leistinas sklypo užstatymo intensyvumas	Didžiausias leistinas sklypo užstatymo tankis	Mažiausias sklypo plotas naujai statybai, m ²	Didžiausias būstų skaičius sklype	Didžiausia nelaidžių dangų (ND) ploto dalis sklype, kuriai netaikomos kompensacinės priemonės (%)	Didžiausias galimas vieno mažmeninės prekybos objekto bendras plotas (m ²)	Tekstinio reglamento Nr.	Teritorijos įgyvendinimo prioritetas	Infrastruktur- tūros plėtros įmokos zona	Infrastruktur- tūros eksploatavimo tarifo zona
VTE-2-8	Inžinerinės infrastruktūros	TI;PR	KT	1;P;I2;B;E	93,8	5	20	Ko	1.6	80	-	-	50	-	32;33	2	15	2	
VTE-2-9	Inžinerinės infrastruktūros zona	TI;PR	KT	1;P;I2;B;E	26,8	5	20	Ko	1.6	80	-	-	50	-	32;33;34;36	1	15	2	
VTE-2-10	Inžinerinės infrastruktūros zona	TI;PR	KT	1;P;I2;B;E	30,5	3	12	ko	1.6	80	-	-	50	-	32;37	1	15	2	

3.2.1 Teritorijos apsaugos statusas

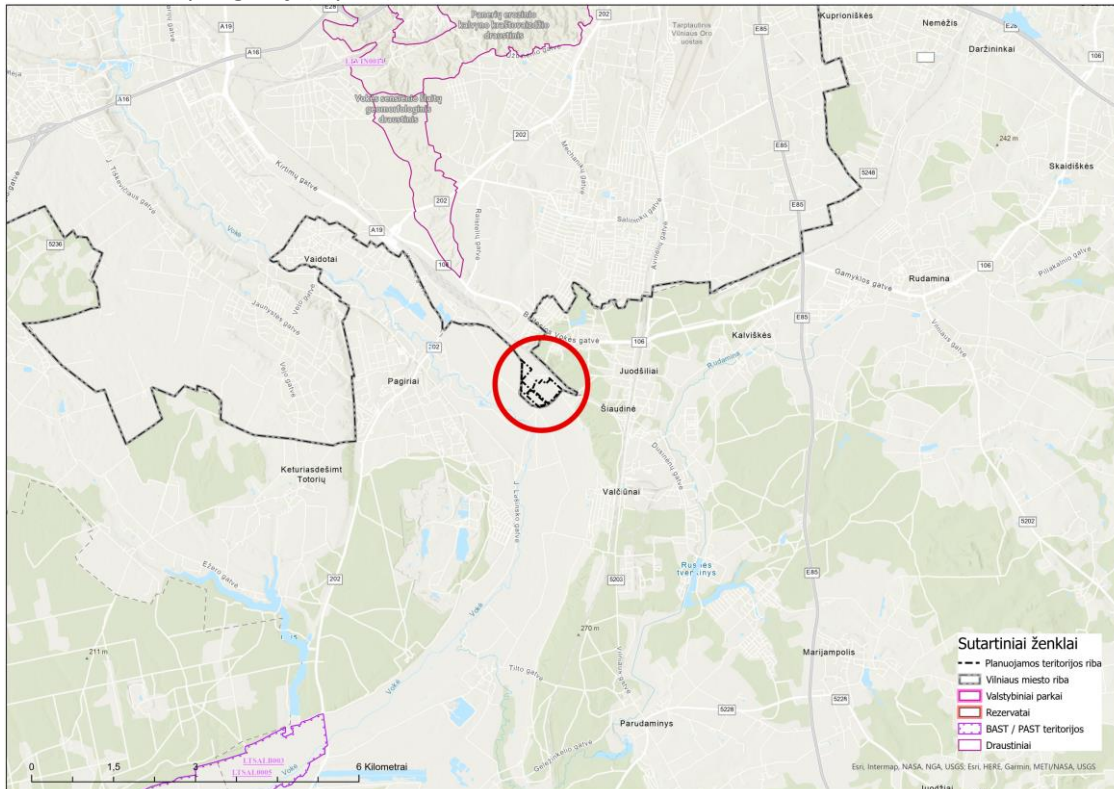
Planuojama teritorija nepatenka nei į valstybinių nei į savivaldybės įsteigtų saugomų teritorijų sudėtį. Planuojamos teritorijos nėra registruotų nekilnojamojų kultūros vertybių.

Teritorijų planavimo projekto žymuo	Lapas	Lapų	Laida
VP21-252	10	23	0

3.2.2. Saugomos gyvūnų ar augalų rūšys ir/ar natūralios buveinės, kitos saugotinos gamtinės ir kultūros paveldo vertybės

Saugomos teritorijos. Planuojama teritorija nepatenka nei į valstybinių nei į savivaldybės įsteigtų saugomų teritorijų sudėtį.

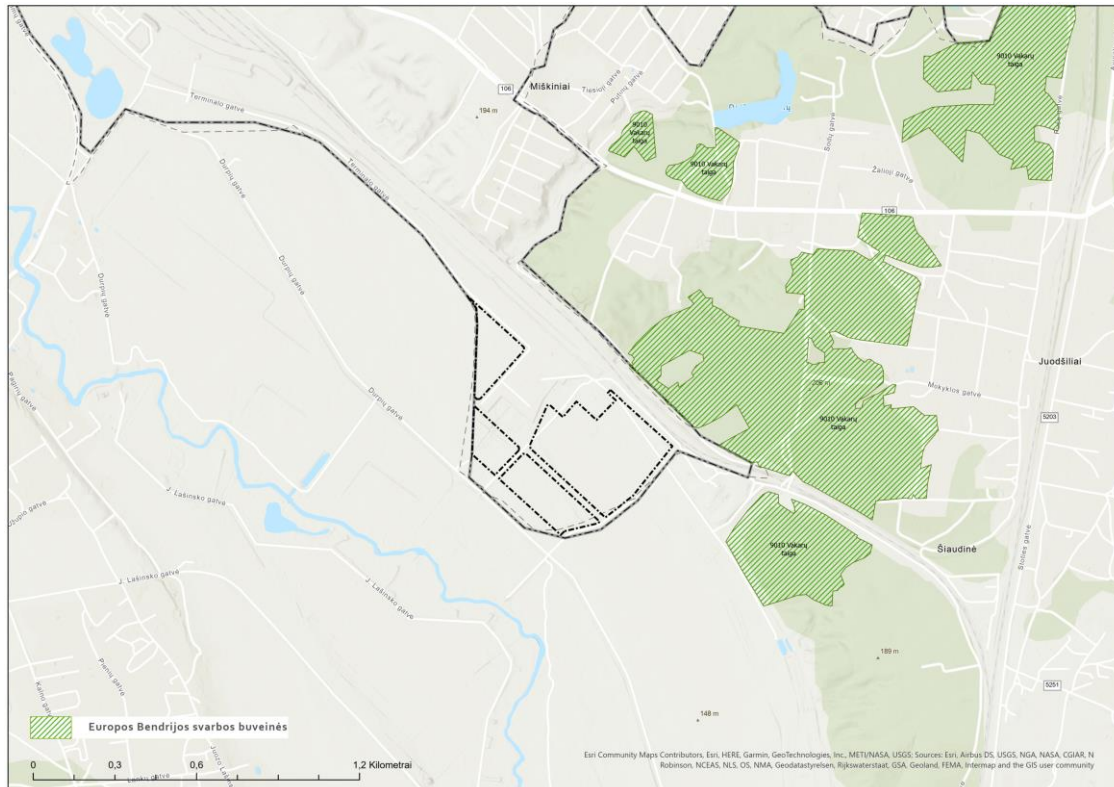
Artimiausios jų yra šiaurės vakarinėje pusėje esantis Vokės senslėnio šlaitų geomorfologinis draustinis, nutolęs ~1,85 km atstumu. Artimiausios Natura 2000 teritorijos – Aukštųjų Panerių geležinkelio tunelis (LTVIN0014) – nuo planuojamos teritorijos nutolusi ~6 km šiaurės vakarų kryptimi ir į pietvakarius 6,9 km atstumu nutolusios Baltosios Vokės šlapžemės (LTSALB003) ir Papiro ežeras (LTSAL0005), patenkantys į Baltosios Vokės biosferos poligoną. (4 pav.).



4 pav. Saugomų teritorijų išsidėstymas planuojamos teritorijos atžvilgiu

Planuojama teritorija nepasižymi augalų ir gyvūnų rūšių gausa ar išskirtinumu. Planuojamoje teritorijoje valstybinės reikšmės miškų nėra. Didese biologinės įvairovės gausa pasižymi tik Vilniaus rajono teritorijoje, 100 m atstumu nuo planuojamos teritorijos esantys miškai, kuriuose, kuriuose aptinkamos ir Europos Bendrijos svarbos miškų buveinės 9010 Vakarų taiga (5 pav.).

Teritorijų planavimo projekto žymuo	Lapas	Lapų	Laida
	VP21-252	11	23

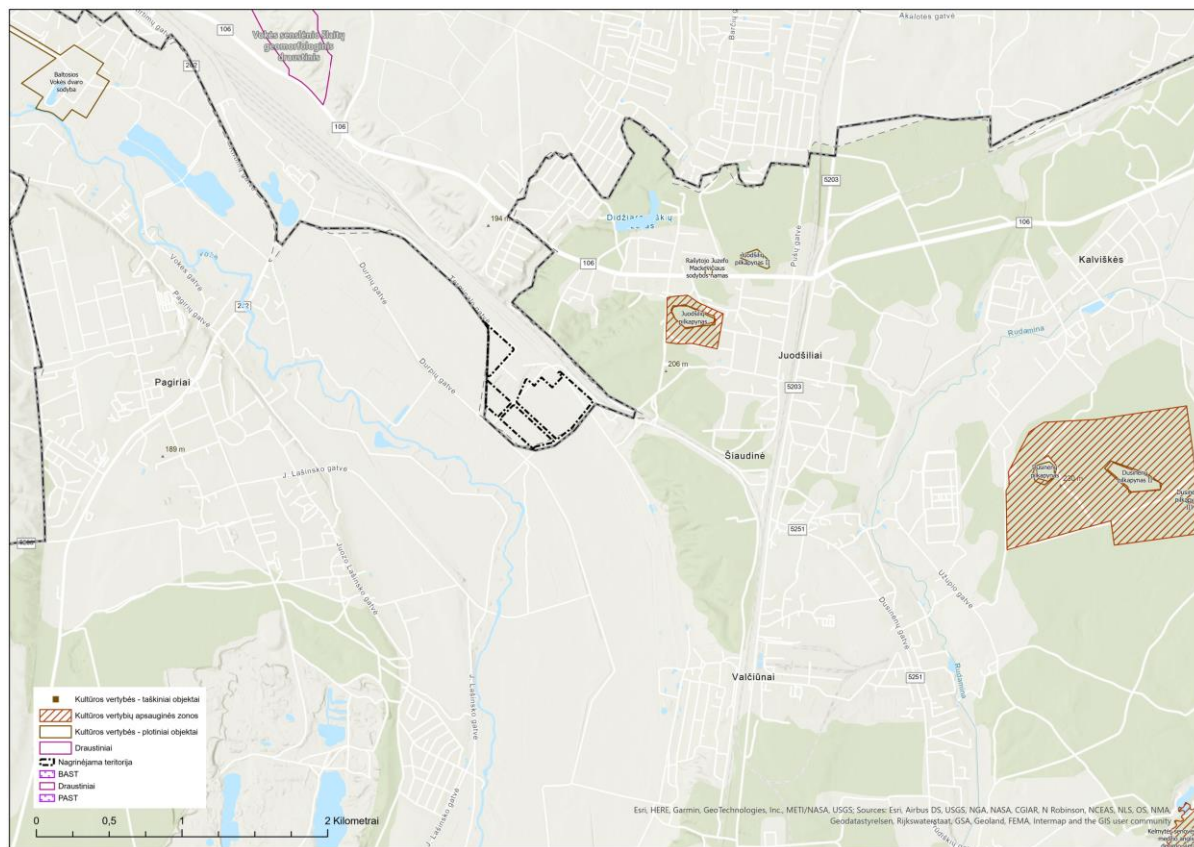


5 pav. Europos bendrijos svarbos buveinės planuojamos teritorijos atžvilgiu

Kultūros paveldo vertybės. Kultūros paveldo objektai ar kultūros paveldo vietovių teritorijos į planuojamą teritoriją nepatenka (6 pav.).

Planuojamoje teritorijoje nekilnojamojo kultūros paveldo vertybių nėra. Artimiausia jų yra šiaurės rytinėje pusėje esantis Juodšilių pilkapynas (unikalus objekto kodas: 16522, už ~830 m) ir Rašytojo Juzefo Mackevičiaus sodybos namas (kodas 36378 už 1,2 km), bei šiaurės vakarų pusėje esanti Baltosios Vokės dvaro sodyba (unikalus objekto kodas: 886, už ~3100 m).

Teritorijų planavimo projekto žymuo	Lapas	Lapų	Laida
VP21-252	12	23	0



6 pav. Kultūros paveldo objektų ir vietovių teritorijos planuojamos teritorijos atžvilgiu

3.2.3. Plano įgyvendinimo pasekmės aplinkos kokybei

Pagrindiniai su detaliojo plano sprendinių įgyvendinimu susiję veiksniai, galintys įtakoti aplinką yra aplinkos oro tarša ir triukšmas. Aplinkai neigiamą poveikį taip pat gali daryti buitinės nuotekos (kai jos išleidžiamos į aplinką nevalytos, ar nepakankamai išvalytos), paviršinės nuotekos, vandens tiekimas (kai vandeniu tiekiamas iš vietinių gręžinių ir jeigu gręžinys įrengiamas neteisingai, nesilaikant reikalavimų, tikėtina, kad dėl to požeminis vanduo gali būti ne tik užterštas, bet ir sukeltas jo proveržis, kurio metu užliejamos teritorijos, sunaikinami pastatai ir kt.). Centralizuotai tiekiant vandenį ir tvarkant buitines nuotekas visų aukščiau išvardintų grėsmių galima išvengti arba sumažinti jas iki minimumo.

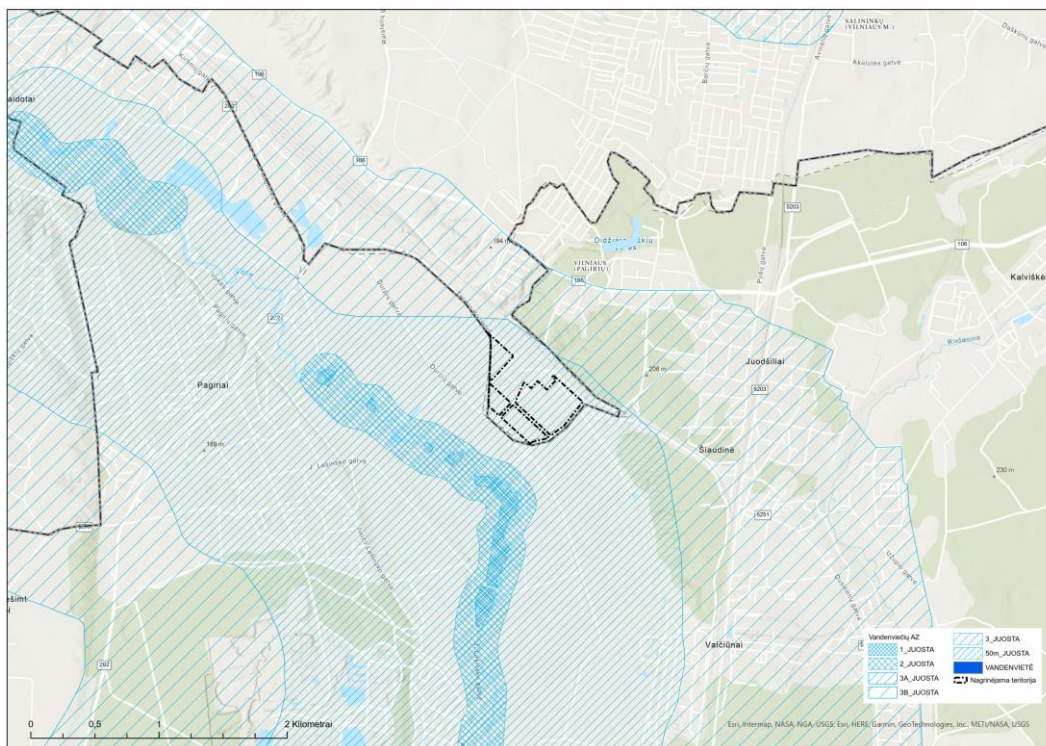
Paviršinis ir požeminis vanduo.

Paviršinio vandens telkinių planuojamoje teritorijoje nėra.

Planuojama teritorija patenka į Vilniaus (Pagirių) požeminio vandens vandenvietės 3-iosios apsaugos juostos 3A ir 3B sektorius (7 pav.), kuriuose pagal Specialiųjų žemės naudojimo sąlygų įstatymą draudžiama:

- gaminti, naudoti ir sandėliuoti pavojingas chemines medžiagas ir preparatus, išskyrus naudojamus geriamajam vandeniui ruošti;
- įrengti pavojingųjų atliekų apdorojimo įrenginius ir sąvartynus;
- statyti pastatus, neprijungtus prie komunalinių nuotekų šalinimo tinklų arba prie vietinių nuotekų šalinimo tinklų, pagal teisės aktų reikalavimus užtikrinančių lygiavertį komunaliniams nuotekų šalinimo tinklams aplinkos apsaugos lygį;
- tręšti nuotekomis, nuotekų dumblu, mėšlu, skystu mėšlu ir srutomis;
- įrengti kapines, užkasti kritusius gyvulius;
- įrengti mėšlo ir srutų kaupimo ir tvarkymo statinius ar įrenginius, nuotekų filtravimo sistemas, nuotekų dumblo kaupimo (kompostavimo) aikšteles, žaliųjų atliekų kompostavimo aikšteles;
- įrengti užterštos žemės ir grunto valymo aikšteles;
- įrengti naftos ir naftos produktų saugyklas.

Teritorijų planavimo projekto žymuo	Lapas	Lapų	Laida
VP21-252	13	23	0



7 pav. Planuojamos teritorijos padėtis požeminio vandens vandenviečių apsaugos zonų atžvilgiu

Šiuo metu visai planuojamai teritorijai galioja Teritorijos prie sklypo (kad. Nr. 0101/0084:2546) Eišiškių pl. 100 (Vilniaus viešojo logistikos parko) detaliojo plano sprendiniai. Teritorijai yra parengta PAV ataskaita ir galioja vertinimo subjektų išvados.

Pagal galiojančius teritorijų planavimo dokumento sprendinius nagrinėjamai teritorijai nustatyti tokie sprendiniai:

„5.1.1. Vandentiekis

Vandens tiekimas nagrinėjamos teritorijos objektams numatytas pagal UAB „Vilniaus vandenys“ sąlygas Nr.10/391 2010-05-13.

Planuojamos teritorijos užstatymo zonos vandeniui bus aprūpinamos per planuojamus vandentiekio įvadus ir planuojamą gatvių vandentiekio sistemą. Vandens įvadai ir gatvių vamzdiniai numatomi pakankami reikiamo vandens kiekio būčiai ir išorės gaisrų gesinimui, planuojamo ir perspektyvinio vartojimo pralaidumui. Gatvių tinklas planuojamas žiedinis. Planuojamas gatvių žiedinis vandentiekis prijungiamas prie esamo vandentiekio dviem planuojamomis linijomis. Viena linija prijungiama prie esamo Ø400 vandentiekio greta pastato esančio V. A. Graičiūno g. 38 Vilniuje. Esamas Ø400 vandentiekis sujungiamas su esamu gamybiniu Ø200 vandentikiu. Šis gamybinis vandentiekis šiuo metu neveikia. Esamas Ø200 gamybinis vandentiekis renovuojamas didinant skersmenį iki reikiamo, skersmuo nustatomas skaičiavimais rengiant techninį projektą. Šio Ø200 renovuojamo vandentiekio trasa nutiesta išilgai Statybininkų ir Krantinės gatvių Vaidotuose. Antroji vandentiekio linija tiesianti vandenį planuojamos teritorijos užstatymo zonoms prijungiama prie esamo Ø400 vandentiekio Kirtimų gatvėje. Prijungimo taške esamas Ø400 vandentiekis keičia skersmenį į Ø200. Nuo šio taško esamas Ø200 vandentiekis renovuojamas didinant skersmenį iki reikiamo, skersmuo nustatomas skaičiavimais, rengiant techninį projektą. Esamas Ø200 vandentiekis yra veikiantis. Renovavimo metu nenutrūkstamas esamų vartotojų aprūpinimas vandeniui bus užtikrinamas iš pirmosios vandentiekio linijos aprašytos aukščiau. Abi renovuojamos linijos priartėja viena prie kitos ties Krantinės ir Kirtimų gatvių sankirta, toje vietoje jos žiedinamos, taip užtikrinamas vandens tiekimo patikimumas. Nuo šios sankryžos abi esamos renovuojamos linijos nutiestos išilgai Kirtimų gatvės. Renovuojama iki linijų atsišakojimo į geležinkelio stotį. Nuo minėto atsišakojimo planuojamos dvi naujos vandentiekio linijos iki planuojamos teritorijos ribos. Naujos linijos tiesiamos išilgai Kirtimų gatvės ašies.

Išorės gaisrų gesinimas turės būti vykdomas nuo projektuojamų gaisrinių hidrantų. Vidaus gaisrų gesinimui turės būti numatytos talpos gaisrinio vandens atsargai sukaupti.“

Teritorijų planavimo projekto žymuo	Lapas	Lapų	Laida
VP21-252	14	23	0

„5.1.2. Buitinis nuotakynas

Planuojamos teritorijos užstatymo zonų buitinės nuotekos bus šalinamos per planuojamus nuotekų išvadus ir planuojamą gatvių nuotakų sistemą. Nuotekų išvadai ir gatvių vamzdynai numatomi pakankami reikiamo buitinių nuotekų kiekio, planuojamo ir perspektyvinio vartojimo pralaidumui. Planuojamos teritorijos reljefas labai plokščias, turintis nežymų nuolydį link Vokės upės. Gatvių tinklas planuojamas savitakinis, žemiausiose teritorijos vietose numatomos siurblynės, siurblynėms numatomos sanitarinės apsaugos zonos. Planuojamos teritorijos buitinių nuotekų šalinimui, už teritorijos ribų, planuojama slėginė buitinių nuotekų linija. Ši linija planuojama išilgai Kirtimų gatvės, greta planuojamo ir renovuojamo vandentiekio, bei esamo dujotiekio. Ties Kirtimų gatvės ir Parko gatvės tęsinio sankirta Vaidotuose slėginė linija planuojama išilgai Parko gatvės. Slėginė linija įsijungia į esamą Ø400 savitakinį buitinių nuotakų ties Parko ir Statybininkų gatvių sankirta Vaidotuose. Prisijungiama prie esamo tinklo šulinyje nr. 203 savitakine linija, statant slėgio gesinimo šulinį. Planuojamos buitinių nuotekų linijos pralaidumas pakankamas planuojamos teritorijos užstatymo zonų, bei perspektyvinių vartotojų nuotekų šalinimui. Slėginės buitinių nuotekų linijos skersmuo nustatomas skaičiavimais rengiant techninį projektą.“

„5.1.3. Lietaus nuotakynas

Planuojamos teritorijos užstatymo zonų ir infrastruktūros teritorijų lietaus nuotekos bus šalinamos per planuojamus nuotekų išvadus ir planuojamą gatvių nuotakų sistemą. Nuotekų išvadai ir gatvių vamzdynai numatomi pakankami reikiamo nuotekų kiekio, planuojamo ir perspektyvinio vartojimo pralaidumui. Planuojamos teritorijos reljefas labai plokščias, turintis nežymų nuolydį link Vokės upės. Gatvių tinklas planuojamas savitakinis. Nagrinėjamoje teritorijoje planuojamos dvi lietaus nuotakyno sistemos viena aptarnaus vakarinę teritorijos dalį, kita – rytinę. Rytinės teritorijos dalies lietaus nuotekų sistema savitakinė, jos aptarnaujamoje zonoje galimai teršiamos teritorijos neplanuojamos, jos baseino plotas mažesnis nei 10 ha. Šiai sistemai planuojamas vienas išleistuvas, nuotekos išleidžiamos be valymo į pratekantį tvenkinį. Vakarinės teritorijos dalies lietaus nuotekų sistema savitakinė su žemiausiose teritorijos vietose numatoma siurbline. Siurblinei numatoma sanitarinės apsaugos zona. Vakarinėje teritorijos dalyje planuojama galimai teršiama teritorija – konteinerių terminalas. Lietaus nuotekos nuo šio terminalo kietų dangų surenkamos atskira sistema ir valomos lokaliai, gamykliniais valymo įrenginiais su integruota smėliagaude, integruota apvedimo linija ir naftos gaudykle su koalescensiniu filtru. Gamyklinių valymo įrenginių su integruota apvedimo linija pralaidumas 800 l/s, valomas nuotekų kiekis (našumas) 80 l/s. Nuotekos išvalomos iki išleidimui į nuotakyną keliamų reikalavimų. Po valymo numatomas srauto nutraukimo šulinys su mėginių paėmimo vieta, bei nuotekų apskaitos įrenginys. Išvalytos ir apskaitytos nuotekos išleidžiamos į bendrą vakarinės teritorijos dalies lietaus nuotekų tinklą. Vakarinės teritorijos dalies baseino, nuo kurio surenkamos lietaus nuotekos, plotas 38,34 ha viršija 10 ha, todėl šioje nuotekų sistemos dalyje planuojami lietaus nuotekų valymo įrenginiai. Prieš valymo įrenginius, dėl lėkšto paviršiaus ir galimo didelio tinklų gylio, planuojama lietaus nuotekų siurblynė. Lietaus nuotekų valymo įrenginius sudaro nuotekų skirstymo šulinys, atskiriantis liūčių metu susidarančius nuotekų srautus, apvedimo linija, dvi gamyklinės naftos gaudyklės su integruotomis smėliagaudėmis. Vienos gamyklinės naftos gaudyklės su integruota smėliagaude našumas 250 l/s, kitos gamyklinės naftos gaudyklės su integruota smėliagaude našumas 200 l/s. Po valymo numatomas srauto nutraukimo šulinys su mėginių paėmimo vieta. Nuotekų apskaita vykdoma nuotekų siurblynėje. Valymo įrenginių pralaidumas 3000 l/s, valomas nuotekų kiekis (našumas) 450 l/s. Nuotekos išvalomos iki išleidimui į gamtinę aplinką keliamų reikalavimų. Išvalytos lietaus nuotekos nuo vakarinės detaliojo planu planuojamos teritorijos dalies savitaka išleidžiamos į esamą griovį ištekantį į Vokės upę. Šiai sistemai planuojamas vienas išleistuvas.“

Rengiant detaliojo plano sprendinių koregavimą sklypuose Nr. 4, Nr. 5, Nr. 6 ir Nr. 7 ir pagal planavimo užduotį keičiant detaliojo planu nustatytą statinių aukštį nuo žemės paviršiaus ir žemės sklypų naudojimo būdą iš susisiekimo ir inžinerinių komunikacijų aptarnavimo objektų teritorijų į pramonės ir sandėliavimo objektų teritorijų ir nustatyti papildomus sprendinius (teritorijos naudojimo tipą, automobilių stovėjimo būdą ir pan.) nepažeidžiant Vilniaus miesto savivaldybės teritorijos bendrojo plano sprendinių, nenumatomas poveikis, dėl kurio galėtų kilti paviršinio ir požeminio vandens kokybei.

Vadovaujantis planuojamai teritorijai išduotų planavimo sąlygų reikalavimais, teritorijoje planuojami centralizuoti geriamojo vandens ir nuotekų tinklai, kurie bus pajungti į bendrą miesto inžinerinių tinklų sistemą. Lietaus vandens nuvedimo sistema planuojamoje teritorijoje projektuojama vadovaujantis Vilniaus miesto paviršinių nuotekų tvarkymo infrastruktūros plėtros specialiojo planu, pagal kurį dalis paviršinio vandens nuvedami į inžinerinių miesto tinklų sistemą, o dalis sugerinama į gruntą.

Teritorijų planavimo projekto žymuo	Lapas	Lapų	Laida
VP21-252	15	23	0

Projektuojant paviršinių nuotekų tvarkymo sistemas, apskaičiuojant paviršinių nuotekų projektinį srautą ir kt., turi būti vadovaujama statybos techniniu reglamentu STR 2.07.01: 2003. „Vandentiekis ir nuotekų šalinimas. Pastato inžinerinės sistemos. Lauko inžineriniai tinklai“ (Žin., 2009, Nr.35-1348) ir kitais teisės aktais.

Detaliojo plano sprendiniai nesprenžia, kokio tipo veikla bus vykdoma planuojamoje teritorijoje, tačiau po detaliojo plano patvirtinimo, numatant planuojamuose sklypuose vykdyti ūkinę veiklą, kuri patenka į ūkinės komercinės veiklos rūšių, kurioms nustatomos sanitarinės apsaugos zonos, sąrašus bei nustatomos specialiosios žemės ir miško naudojimo sąlygos, kurių pagrindu taikomi ūkinės veiklos apribojimai, privaloma vadovautis Lietuvos Respublikos specialiujų žemės naudojimo sąlygų įstatymo reikalavimais.

Aplinkos oro tarša.

Pagal galiojančius teritorijų planavimo dokumento sprendinius nagrinėjama teritorijai nustatyti tokie sprendiniai:

„5.2. Šilumos tiekimas

Šiame "Teritorijos prie sklypo Eišiškių pl. 100 (Vilniaus viešojo logistikos centro" detaliojo plano skyriuje nagrinėjamas numatomas užstatyti Viešojo logistikos centro teritorijos šilumos tiekimas.

Planuojamos teritorijos užstatymo zonos šilumos šaltinis – dujos. Teritorijos aprūpinimas šiluma bus vykdomas iš vietinių katilinių ar vietinių dujinių šildytuvų. Planuojamoje teritorijoje pagrindinis užstatymas numatytas sandėliavimo patalpomis, kurios nešildomos. Šildomos patalpos sudaro apie apie 8% bendro užstatymo ploto. Šilumos poreikis šildymui vėdinimui ir karšto vandens ruošimui bus apie 3000kW. Esant dideliame kiekiui šildomų patalpų numatoma dujinė katilinė, kuri centralizuotai šiluma aprūpins intermodalinio terminalo 1050 kv. m. administracines patalpas. Šios katilinės galingumas – 120 kW.“

Planuojama teritorija, vadovaujantis atnaujinto Vilniaus miesto šilumos ūkio specialiojo plano sprendiniais, patenka į šildymo dujomis zoną.

Kiti faktoriai įtakojantys taršą nuo transporto yra eismo intensyvumas, autotransporto parko duomenys, naudojamas kuras ir kt.

Pagal galiojančio detaliojo plano sprendinius nagrinėjama teritorijai nustatyti tokie transporto infrastruktūros sprendiniai:

„2.3. Automobilių transporto infrastruktūra

Pietvakarinėje dalyje praeina anksčiau suplanuotas Vilniaus miesto pietinis aplinkkelis. Jo techninė kategorija III, žemės sankasos plotis 11,0 m, asfalto dangos plotis – 8,0 m. Pagal Vilniaus miesto bendrąjį planą ši transporto jungtis yra A2 kategorijos ir atstumas tarp gatvės raudonųjų linijų – 70,0 metrų. Trasa neturės kontakto su vietiniu kelių tinklu, o jų susikirtimuose bus įrengtos sankryžos. Logistikos centro aptarnavimui abipus aplinkkelio numatomos dubliuojančios aptarnaujančio pobūdžio jungtys, kurios perimtų visus vidinius transporto srautus.

Automobilių privažiavimui prie VVLC numatyta nauja gatvė iš šiaurinės pusės, nuo esamo privažiavimo prie Vaidotų geležinkelio stoties pagrindinio pastato einanti lygiagrečiai esamam geležinkeliui.

Kitas automobilių privažiavimas prie VVLC planuojamas iš pietų pusės (Vilniaus miesto ir rajono savivaldybių teritorijose) numatytas rekonstruojamo esamo kelio trasoje (iki kol bus pradėtas tiesti Vilniaus pietinis aplinkkelis).

Lygiagrečiai Vilniaus miesto aplinkkelio trasai numatoma svarbiausia aptarnaujanti gatvė, kurios techniniai parametrai prilyginti C2 kategorijai. Likusios gatvės yra D1 kategorijos.

2.4. Intermodalinis konteinerių terminalas

Intermodalinio konteinerių terminalo privažiuojamasis geležinkelis prijungiamas Vaidotų stoties kaupimo ir išvykimo kelyno galo iešmyno zonoje prie 110 kelio 140,2 m aukštyje ir 2 km tiesiamas link terminalo sklypo.

Privažiuojamasis geležinkelis iki terminalo sklypo (geležinkelio jungtis) numatomas plane tiesėje ir 400-800 m spindulių kreivėmis, o profilyje – horizontaliai ir iki 6,7 promilių nuolydžiais. Terminalo vidaus geležinkeliai plane išdėstomi tiesėje, o profilyje – horizontaliai 138,0 m aukštyje ant žemės pylimo (apie 6,5 m žemiau stoties I kelio lygmens), išlaikant 30-35 m atstumą nuo pastarojo iki terminalo sklypo tvoros.

Intermodaliniame konteinerių terminale numatyta:

· du 1000 m ilgio krovos keliai, tiesiami viso ilgio 1 plėtros etape ir įvesti po bėginių greitaeigių ožinių kranų konsolė (kranų parametrai: tarpatramis – 20 m, konsolių ilgis – 10 m, keliamoji galia – 37 t.);

Teritorijų planavimo projekto žymuo	Lapas	Lapų	Laida
VP21-252	16	23	0

- 1000 m ilgio krovos darbų frontas, kuriame įrengiamas bėginių ožinių kranų kelias; jo ilgis 1 plėtos etape (Vilniaus miesto savivaldybės teritorijoje) – 600 m, o 2 plėtos etape (įjungiant ir Vilniaus rajono savivaldybės teritoriją) bus pratęstas iki 1000 m;

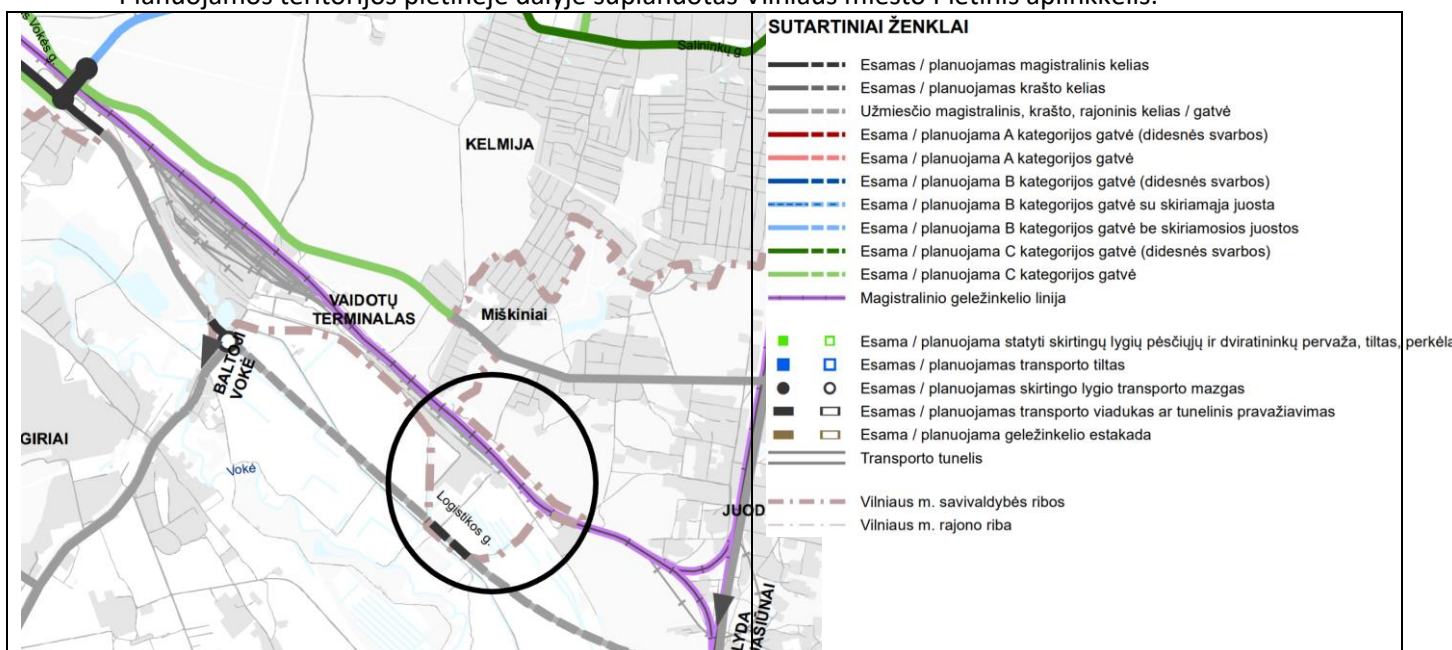
- kelias lokomotyvo apvaramui, iešmynas ir trumpas aklikelis.

Planuojama terminalo krovos apimtis: 2014 m. – 19437 TEU, kas per parą sudaro 54 TEU (27 vagonai-platfomos); 2026 m. – 55974 TEU ir atitinkamai 154 TEU (77 vag.-platf.); 2039 m. – 102577 ir 282 TEU (141 vag.-platf.). Maksimali krovos apimtis per parą laikytina 10 proc. didesne.

Sąstatai iš Vaidotų stoties 61-64 kelių į terminalo krovos kelius (ateityje ir į pastovio kelią) paduodami ir išvežami atgal stoties manevrinio lokomotyvu, važiuojančiu sąstato priekyje.“

Detaliojo plano koreguojamų sprendinių sklypuose Nr. 4, Nr. 5, Nr. 6 ir Nr. 7 pagrindinį susisiekimo tinklą formuoja greta planuojamos teritorijos esantis Vaidotų geležinkelio krovinių mazgas, taip pat pietine planuojamos teritorijos riba praeinanti Durpių gatvė, o tarp atskirų planuojamos teritorijos zonų susisiekimą užtikrina Šaltinio, Logistikos ir Terminalo gatvės.

Planuojamos teritorijos pietinėje dalyje suplanuotas Vilniaus miesto Pietinis aplinkkelis.



8 pav. Susisiekimo tinklo kategorijos pagal Vilniaus miesto bendrojo plano sprendinius

Pagal galiojančius detaliojo plano sprendinius metinis krovinių automobilių srautas (priimta, kad 1 kroviniinis automobilis veža 1,5 TEU) prognozuojamai krovinių apimčiai pervežti atitinkamais metais siektų: 2014 m. – 5105 aut.; 2026 m. – 14694 aut.; 2039 m. – 26944 aut. Vidutinis metinis paros krovinių automobilių srautas 2014 metais siektų – 20,4 aut., 2026 metais – 58,8 aut., 2039 metais – 107,8 aut.

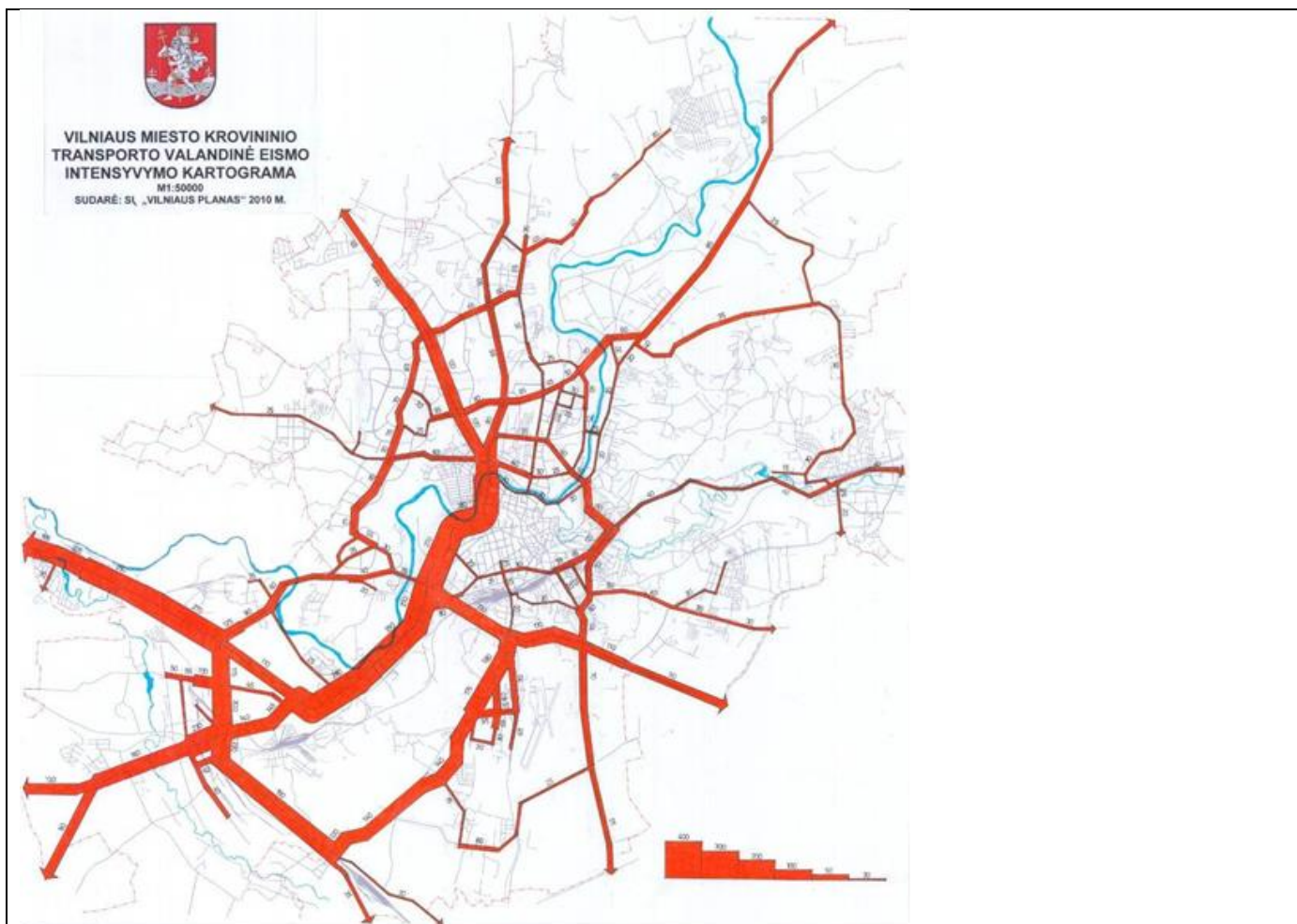
Toks automobilių skaičius Vilniaus miesto susisiekimo tinklo infrastruktūrai jokios didesnės įtakos neturės ir sudarys 2014/2026 metais tik apie 1-3 proc. nuo esamo Kirtimų gatvės apkrovimo.

Šio logistikos centro parinkta vieta ir iš jo numatomi krovinių transporto srautai minimaliai įtakoja miesto gyvenamųjų rajonų ir centrinės dalies teritorijas. Jeigu anksčiau dalis krovinių transporto neigiamai veidavo Naujamiesčio ir Vilkpėdės rajonų aplinką, tai nutiesus Pietinę greito eismo jungtį (Tūkstantmečio gatvę) šie rajonai buvo izoliuoti nuo tranzitinio sunkaus transporto eismo (9, 10 pav.).

Planuojama Vilniaus regiono logistikos centro teritorija susisiekimo požiūriu yra parinkta strategiškai parankioje vietoje, atsižvelgiant į galimą krovinių pervežimą trimis skirtingomis transporto rūšimis: automobilių, geležinkelio ir oro transportu. Esamas gatvių ir kelių apkrovimas logistikos centro prieigose yra palankus naujų papildomų srautų praleidimui.

Šalia planuojamos teritorijos esantis Vaidotų geležinkelio mazgas, nutiesus papildomus privažiavimo kelius, garantuotų aukštą Logistikos centro transportinį aptarnavimą šia transporto rūšimi, perspektyvoje be jokios papildomos įtakos miesto centrinei daliai ir gyvenamiesiems rajonams, nutiesus Pietinį aplinkkelį.

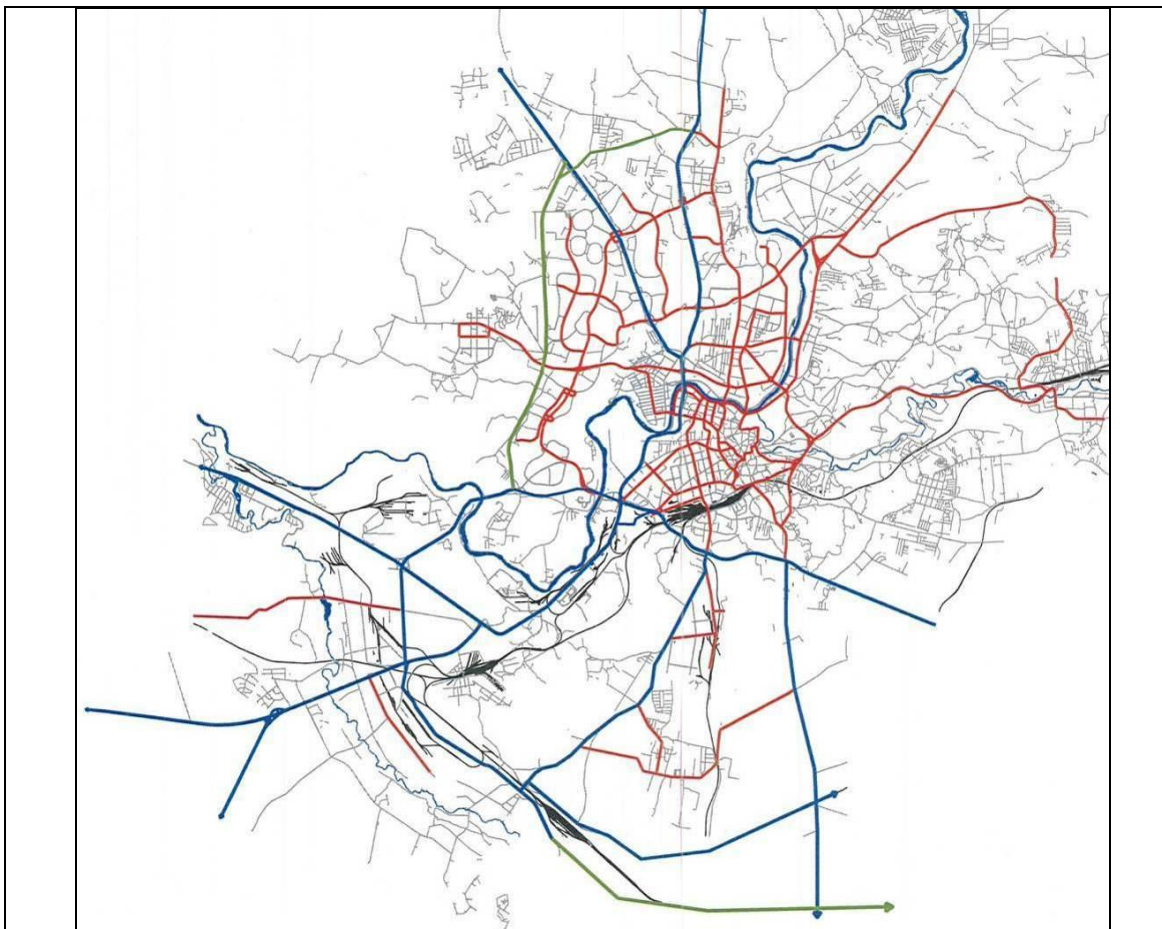
Teritorijų planavimo projekto žymuo	Lapas	Lapų	Laida
VP21-252	17	23	0



Kelias	Proc.	2014 m.	2026 m.	2039 m.
Kauno A1	28,8	1470	4230	7760
Rygos A2	11,5	587	1690	3098
Minsko A3	8,9	454	1308	2398
Gardino A4	5,5	280	808	1347
Utenos A14	12,2	623	1792	3287
Lydos A15	5,3	270	779	1428
Trakų A16	9,6	490	1410	2587
Šumsko 101	3,7	189	544	997
Zarasų 102	5,0	255	735	1347
Polocko 103	1,80	92	265	485
Panerių 106	4,7	240	690	1266
	100,0	5105	14694	26944

9 pav. Vidutinis metinis paros sunkiojo transporto srautas iš/į VVLC atskiromis užmiesčio kelių kryptimis, tūkst. aut.

Teritorijų planavimo projekto žymuo	Lapas	Lapų	Laida
VP21-252	18	23	0



10 pav. Krovininio transporto eismo iš planuojamo Vaidotų logistikos centro Vilniaus miesto teritorijoje principinė eismo schema. (Sutartiniai pažymėjimai: raudonos linijos – magistralinės miesto gatvės nekrovininio transporto eismo iš Vaidotų logistikos centro; mėlynos linijos – pagrindinės esamos krovininio transporto eismo trasos iš Logistikos centro; žalios linijos – pagrindinės perspektyvinės krovininio transporto eismo trasos iš Logistikos centro pagal Vilniaus miesto Bendrojo plano sprendinius (schema panaudota iš 2011 m patvirtinto DP, todėl atkreipiamas dėmesys, kad Vakarinio aplinkkelio sprendiniai jau yra įgyvendinti))

Rengiant detaliojo plano sprendinių koregavimą sklypuose Nr. 4, Nr. 5, Nr. 6 ir Nr. 7 ir pagal planavimo užduotį keičiant detaliojo planu nustatytą statinių aukštį nuo žemės paviršiaus ir žemės sklypų naudojimo būdą iš susisiekimo ir inžinerinių komunikacijų aptarnavimo objektų teritorijų į pramonės ir sandėliavimo objektų teritorijų ir nustatyti papildomus sprendinius (teritorijos naudojimo tipą, automobilių stovėjimo būdą ir pan.) nepažeidžiant Vilniaus miesto savivaldybės teritorijos bendrojo plano sprendinių, nebus keičiami transporto ir susisiekimo sprendiniai, nenumatomas srautų pokytis nagrinėjamoje ir planuojamoje teritorijoje, todėl poveikis, dėl kurio galėtų didėti jau galiojančio detaliojo plano sprendiniais įvertinta aplinkos oro tarša, nenumatomas.

Poveikis aplinkos oro kokybei turi būti įvertintas rengiant PAV dokumentus, kai detaliojo plano sprendinių koregavimo metu nustatytoje pramonės ir sandėliavimo teritorijose bus planuojama ūkinė veikla, kurios poveikis aplinkai privalo būti vertinamas pagal planuojamos ūkinės veiklos poveikio aplinkai įstatymą. Detaliojo plano sprendiniai nesprenžia, kokio tipo veikla bus vykdoma planuojamoje teritorijoje, tačiau po detaliojo plano patvirtinimo, numatant planuojamuose sklypuose vykdyti ūkinę veiklą, kuri patenka į ūkinės komercinės veiklos rūšių, kurioms nustatomos sanitarinės apsaugos zonos, sąrašus bei nustatomos specialiosios žemės ir miško naudojimo sąlygos, kurių pagrindu taikomi ūkinės veiklos apribojimai, privaloma vadovautis Lietuvos Respublikos specialiųjų žemės naudojimo sąlygų įstatymo reikalavimais.

Teritorijų planavimo projekto žymuo	Lapas	Lapų	Laida
VP21-252	19	23	0

Visai detaliojo plano teritorijai buvo parengta poveikio aplinkai vertinimo ataskaita, kuriai Lietuvos Respublikos Aplinkos ministerijos Vilniaus regiono aplinkos apsaugos departamentas 2011-02-24 raštu Nr. VR-1.7.-310 „Sprendimas dėl Vilniaus viešojo logistikos centro I etapo statybos poveikio aplinkai vertinimo ataskaitos“ pritarė. Vilniaus visuomenės sveikatos centras 2011-01-31 raštu Nr. (12-30)-12.30-1 pateikė išvadą, kad Vilniaus viešojo logistikos centro statybos poveikio aplinkai vertinimo ataskaitai ir planuojamos ūkinės veiklos galimybėms pritaria.

Detaliojo plano korektūra nesprendžia ir nenumato eismo srautų padidėjimo ar kitų pokyčių, dėl kurių galėtų atsirasti neigiamas poveikis žmonių sveikatai.

SPAV atrankos dokumentu taip pat numatoma, kad poveikis aplinkos kokybei ir žmonių sveikatai turi būti įvertintas rengiant PAV dokumentus, kai detaliojo plano sprendinių koregavimo metu nustatytose pramonės ir sandėliavimo teritorijose bus planuojama konkreti ūkinė veikla, kurios poveikis aplinkai privalo būti vertinamas pagal planuojamos ūkinės veiklos poveikio aplinkai įstatymą.

Detaliojo plano sprendiniai jokiame teritorijų planavimo dokumento rengimo etape nesprendžia, kokio tipo veikla bus vykdoma planuojamoje teritorijoje, tačiau po detaliojo plano patvirtinimo, numatant planuojamuose sklypuose vykdyti ūkinę veiklą, kuri patenka į ūkinės komercinės veiklos rūšių, kurioms nustatomos sanitarinės apsaugos zonos, sąrašus bei nustatomos specialiosios žemės ir miško naudojimo sąlygos, kurių pagrindu taikomi ūkinės veiklos apribojimai, privaloma vadovautis Lietuvos Respublikos specialiųjų žemės naudojimo sąlygų įstatymo reikalavimais.

Poveikio visuomenės sveikatai vertinimas privalo būti atliekamas, kai patvirtinus detaliojo plano koregavimo sprendinius šioje teritorijoje bus planuojama veikla, išvardinta PAV įstatymo 2 priede, taip pat kai planuojamai ūkinei veiklai turi būti nustatomos / tikslinamos reglamentuotos SAZ ribos.

Teritorijų planavimo projekto žymuo	Lapas	Lapų	Laida
VP21-252	20	23	0



**LIETUVOS RESPUBLIKOS APLINKOS MINISTERIJOS
VILNIAUS REGIONO APLINKOS APSAUGOS DEPARTAMENTAS**

Valstybės biudžetinė įstaiga, A. Juozapavičiaus g. 9, LT-09311 Vilnius,
 tel. (8 5) 272 8536, faks. (8 5) 272 8389, el. p. vilniaus.raad@vrd.am.lt, internetinė svetainė http://vrd.am.lt
 Duomenys kaupiami ir saugomi Juridinių asmenų registre, kodas 190742148

UAB "Ramboll Lietuva"	2011-02-	214	Nr. VR-1.7-	310
AB "Lietuvos geležinkeliai"	I	2011-02-03	Nr. 1019	

Vilniaus miesto savivaldybės administracijai
 Vilniaus visuomenės sveikatos centrui
 Vilniaus apskrities priešgaisrinei gelbėjimo valdybai
 Kultūros paveldo departamento Vilniaus teritoriniam padaliniiui

**SPRENDIMAS DĖL VILNIAUS VIEŠOJO LOGISTIKOS CENTRO I ETAPO
STATYBOS POVEIKIO APLINKAI VERTINIMO ATASKAITOS**

1. Planuojamos ūkinės veiklos užsakovas

AB "Lietuvos geležinkeliai", Mindaugo g. 12/14, LT-03603 Vilnius, tel.: (8 5) 269 3300, faksas (8 5) 269 2028.

2. Poveikio aplinkai vertinimo dokumentų rengėjas:

UAB "Ramboll Lietuva", Švirtigailos g. 11B, LT-03228 Vilnius, tel.: (8 5) 233 4112, faksas (8 5) 231 0258. SI "Vilniaus planas", Konstitucijos pr. 3, LT-09601 Vilnius, tel.: (8 5) 211 2497, faksas (8 5) 211 2445.

3. Planuojamos ūkinės veiklos pavadinimas

Vilniaus viešojo logistikos centro I etapo statyba.

4. Planuojamos ūkinės veiklos vieta

Eišiškiu pl. 100, Vaidotai, Panerių sen., Vilniaus m.

5. Planuojamos ūkinės veiklos aprašymas

Vilniaus viešojo logistikos centro vystymas numatomas trimis etapais: I etapo sprendiniai planuojami įgyvendinti iki 2013 m, nagrinėjama 53,5 ha teritorija, esanti Vilniaus mieste; II etapo – iki 2026-2039 m, teritorija apie 204 ha (Vilniaus r.); III etapo – po 2039 m, teritorija apie 202 ha (Vilniaus r.). Poveikio aplinkai vertinimo (toliau-PAV) ataskaitoje nagrinėjama tik I etapo teritorija (53,5 ha), esanti Vilniuje. Perspektyvoje numatytoms veikloms (logistikos centro plėtrai), šiuo metu atlikti PAV procedūras netikslinga, kadangi sprendimas dėl veiklos leistinumą galioja 5 metus.

Nagrinėjama (53,5 ha) teritorija apribota Vaidotų geležinkelio krovinių stotimi, magistraline geležinkelio linija, logistikos centro plėtros teritorija. Pagal Vilniaus miesto bendrojo plano sprendinius yra priskirta inžinerinės infrastruktūros ir susisiekimo teritorijoms. Šiuo metu teritorija neužstatyta, reljefas banguotas, vietomis auga želdiniai bei jų grupės. Vietovėje pakankamai gerai išvystyta susisiekimo ir inžinerinė infrastruktūra.

Vilniaus viešojo logistikos centro statybos pirmajame etape planuojama:

- ✓ Geležinkelio atšaka - privažiavimo kelias;
- ✓ Automobilių gatvės ir keliai;
- ✓ Intermodalinis konteinerių terminalas;

Dokumento paieškos nuoroda: C:\Dokumentai\Sprendimas Vaidotai LOG.doc

Teritorijų planavimo projekto žymuo	Lapas	Lapų	Laida
	VP21-252	21	23

- ✓ Konteinerių aptarnavimo teritorija;
- ✓ Maitinė bei maisto ir veterinarijos tarnyba;
- ✓ Logistikos sandėliai;
- ✓ Automobilių stovėjimo aikštelės;
- ✓ Bendro naudojimo teritorijos.

Visi inžineriniai tinklai (vandentiekis, nuotekos ir kt.) bus prijungti prie Vilniaus miesto centralizuotos sistemos. Paviršinės nuotekos nuo galimai teršiamos teritorijos bus valomos vietiniuose valymo įrenginiuose ir kartu su santykinai švariu lietaus vandeniu nuo stogų išleidžiamos į nagrinėjamoje teritorijoje esamus nepratekamus vandens telkinius (kūdras). Patalpų šildymui numatoma pastatyti nedidelio – 120 kW našumo katilinę, kūrenamą gamtinėmis dujomis. Į aplinkos orą iš katilinės pateks apie 0,5 t/m teršalų. PAV ataskaitoje yra pateikti taršos skaičiavimai, sklaidos žemėlapiai, įvertintas poveikis atskiriems gamtiniams komponentams, socialinei aplinkai, atliktas poveikio visuomenės sveikatai vertinimas, paskaičiuotas triukšmo lygis, įvertinti automobilių srautai bei jų poveikis.

6. Priemonių numatytų neigiamam poveikiui aplinkai išvengti, sumažinti, kompensuoti ar jo pasekmėms likviduoti aprašymas

- 1) Nuo galimai užterštų teritorijų paviršinės nuotekos surenkamos ir valomos vietiniuose valymo įrenginiuose.
- 2) Numatoma įrengti bendro naudojimo želdyną (10 % nagrinėjamo ploto), prie atskirų objektų teritorija bus apželdinta.

7. Pateiktos poveikio aplinkai vertinimo subjektų išvados

- 1) Vilniaus miesto savivaldybės administracijos Aplinkos apsaugos skyrius, 2011-01-19 raštu Nr. A178-4 (2.3.1.3.-AD13), PAV ataskaitai ir planuojamai ūkinei veiklai pritarė.
- 2) LR Sveikatos apsaugos ministerija Vilniaus visuomenės sveikatos centras, 2011-01-31 raštu Nr. (12-30)-12.30-1, PAV ataskaitai ir planuojamai ūkinei veiklai pritarė.
- 3) Kultūros paveldo departamento prie LR Kultūros ministerijos Vilniaus teritorinis padalinys, 2011-01-07 raštu Nr. (13.3.V)-2V-18, PAV ataskaitai ir planuojamai ūkinei veiklai pritarė.
- 4) Vilniaus apskrities priešgaisrinė gelbėjimo valdyba, 2011-01-31 raštu Nr. 3-26-223(10.2-26) PAV ataskaitai ir planuojamai ūkinei veiklai pritarė.

8. Visuomenės informavimas ir dalyvavimas

2010-12-06 d. respublikiniame dienraštyje "Lietuvos Rytas", 2011-11-20 Vilniaus miesto savivaldybės naujienų laikraštyje, 2011-11-17 Vilniaus miesto savivaldybės interneto svetainėje bei Panerių seniūnijos skelbimų lentoje buvo paskelbta apie Vilniaus viešojo logistikos centro I etapo statybos poveikio aplinkai vertinimo ataskaitą ir jos pristatymą bei viešą aptarimą su visuomene, organizuojama Vilniaus miesto savivaldybėje, adresu Konstitucijos pr. 3, 215 kab. Taip pat buvo pranešta, kur galima susipažinti su ataskaita ir kam teikti motyvuotus pasiūlymus. Svarstymas įvyko 2010-12-17, 16 val.

Vilniaus regiono aplinkos apsaugos departamentas (toliau-Vilniaus RAAD) 2011-02-03, gavęs Vilniaus viešojo logistikos centro I etapo statybos PAV ataskaitą, 2011-02-08 paskelbė visuomenei Vilniaus RAAD interneto svetainėje apie nagrinėjamą minėtą PAV ataskaitą ir nurodė datą iki kada visuomenė turėjo teisę kreiptis į atsakingą instituciją ir poveikio aplinkai vertinimo subjektus jų kompetencijos klausimais ir raštu pateikti informaciją dėl galimų pažeidimų nustatant, apibūdinant ir įvertinant galimą planuojamos ūkinės veiklos poveikį aplinkai ar vykdant poveikio aplinkai vertinimo procedūras. Per nustatytą laiką iš visuomenės pasiūlymų, skundų ar prieštaravimų planuojamai ūkinei veiklai Vilniaus RAAD negavo.

9. Sprendime nustatytos sąlygos

Tolimesniame planavimo etape želdynų plotus numatyti pagal Priklausomųjų želdynų normų (plotų) nustatymo tvarkos aprašą (Žin., 2007, Nr. D1-694).

10. Pagrindiniai motyvai, kuriais buvo remtasi priimant sprendimą.

- 1) Vilniaus viešojo logistikos centras (I etapas) planuojamas miesto prieigose, ties Vaidotų geležinkelio stotimi ir Pietiniu Vilniaus aplinkkeliu, gerai išvystytas susisiekimas bei inžinerinė

Teritorijų planavimo projekto žymuo	Lapas	Lapų	Laida
	VP21-252	22	23

infrastruktūra. Krovininio tranzitinio transporto srutai minimaliai įtakos miesto gyvenamųjų rajonų bei centrinės dalies teritorijas.

2) Logistikos centre bus naudojami mechanizmai bei visa įranga atitinkanti Europos Sąjungos standartus. Numatomi stacionarūs objektai yra ekologiškai santykinai švarūs ir reikšmingo poveikio aplinkos komponentams neturės.

11. Sprendimo pobūdis

Vilniaus viešojo logistikos centro I etapo statyba pagal pateiktą PAV ataskaitą, yra leistina.

Direktoriaus pavaduotojas

Aldona Giedraitienė, 272-33-96, el. p.: a.giedraitiene@vrd.am.lt

Teritorijų planavimo projekto žymuo	Lapas	Lapų	Laida
VP21-252	23	23	0


VILNIAUS VISUOMENĖS SVEIKATOS CENTRAS

 Valstybės biudžetinė įstaiga, Vilniaus g. 16, LT-01119 Vilnius, tel. (8 5) 212 4098, faks. (8 5) 261 2707,
 el. p. info@vilnius.vvspt.lt, http://vilnius.vvspt.lt

Duomenys kaupiami ir saugomi Juridinių asmenų registre, kodas 291349070

UAB „Ramboll Lietuva“	2011-01-31	Nr. (12-30)-12.30-1
Švitrigailos g. 11 B	į 2011-01-03	Nr. (12-30) 12.35-4
03228 Vilnius		

**DĖL VILNIAUS VIEŠOJO LOGISTIKOS CENTRO STATYBOS POVEIKIO APLINKAI
VERTINIMO ATASKAITOS**

Informacija apie planuojamos ūkinės veiklos poveikio aplinkai vertinimo ataskaitos rengėją - UAB „Ramboll Lietuva“, Švitrigailos g. 11 B, Vilnius.

Planuojamos ūkinės veiklos organizatorius – AB „Lietuvos geležinkeliai“, Mindaugo g. 12/14, Vilnius.

Planuojamos ūkinės veiklos pavadinimas – Vilniaus viešojo logistikos centro statyba.

Planuojamos ūkinės veiklos vieta – Eišiškių pl. 100 (Vaidotai), Vilnius.

Planuojamos ūkinės veiklos poveikio aplinkai vertinimo ataskaitos vertinimas – planuojamos ūkinės veiklos poveikio aplinkai vertinimo programai buvo pritarta Vilniaus visuomenės sveikatos centro 2010-07-27 raštu Nr. (12-29)-12.29-12.

Vilniaus viešojo logistikos centro (toliau - VVLC) steigimui parinkta teritorija yra 10 km į pietryčius nuo Vilniaus, netoli Pagirių, Baltosios Vokės, Melekonių ir Valčiūnų gyvenviečių, šalia Vaidotų geležinkelio transporto krovinių rūšiavimo stoties. Teritorija neužstatyta, planuojama statyti viešąjį logistikos centrą. Numatyti trys VVLC vystymo etapai. Pateiktoje ataskaitoje yra nagrinėjamas tik pirmas etapas. Šiame etape numatoma apie 53,9 ha plėtros teritorija ir nagrinėjama apie 113,6 ha esamos Vaidotų geležinkelio stoties teritorija (bendras plotas apie 167,5 ha) Vilniaus miesto savivaldybės ribose. Pirmame etape planuojama išplėtoti apie 53,9 ha ploto sklypą.

VVLC pirmojo plėtros etapo apie 53,5 ha teritorijoje planuojama: geležinkelio privažiuojamas kelias, automobilių gatvės ir privažiavimo keliai, intermodalinis konteinerių terminalas, konteinerių aptarnavimo teritorija, muitinė, sklypai logistikos sandėliams, automobilių stovėjimo aikštelės (išviso apie 215 vietų), bendro naudojimo teritorijos. Bus sukurta apie 230 darbo vietų.

Į pietus nuo planuojamo logistikos centro, prie Vokės upės yra Pagirių vandenvietė. Ši vandenvietė priskiriama prieupinių uždaresnių požeminio vandens telkinių vandenviečių pogrupiui (II a²). Didžioji VVLC sklypo dalis patenka į Pagirių vandenvietės sanitarinės apsaugos zonos trečiosios juostos 3a sektorių, išskyrus šiaurinę sklypo dalį. Numatoma, kad Pagirių vandenvietės sanitarinės apsaugos zonos trečiosios juostos 3a sektoriuje nebus vykdoma augalų apsaugos produktų ir kitų cheminių medžiagų ir preparatų gamyba ir sandėliavimas, kita veikla, galinti bakteriologiškai ar cheminėmis medžiagomis ir preparatais užteršti požeminį vandenį.

Oro taršos šaltiniai – dujinė katilinė (120 kW galingumo), autotransportas. Katilinės išmetamų teršalų (anglies monoksido, azoto oksidų) sklaida buvo modeliuojama ISC-AERMOD View programine įranga. Suskaičiuotos pažemio aplinkos oro teršalų koncentracijos už sklypo ribų neviršija Lietuvos Respublikos aplinkos ministro ir Lietuvos Respublikos sveikatos apsaugos ministro 2001 m. gruodžio 11 d. įsakymu Nr. 591/640 „Dėl aplinkos oro užterštumo normų nustatymo“ (Žin., 2001, 106-3827; 2009, Nr. 2-87) ir Lietuvos Respublikos aplinkos ministro ir Lietuvos Respublikos sveikatos apsaugos ministro 2000 m. spalio 30 d. įsakymu Nr. 471/582 „Dėl

Teritorijų planavimo projekto žymuo	Lapas	Lapų	Laida
	VP21-252	24	23

2

teršalų, kurių kiekis aplinkos ore vertinamas pagal Europos Sąjungos kriterijus, sąrašo patvirtinimo ir ribinių aplinkos oro užterštumo verčių nustatymo“ (Žin., 2000, Nr. 100-3185; 2007, Nr. 67-2627) jiems nustatytų ribinių verčių.

Planuojamas pirmojo etapo vidutinis metinis paros krovinių automobilių srautas 2014 m. siektų 14 - 20 automobilių per parą. Atlikti pirmojo etapo skaičiavimai parodė, kad lengvųjų automobilių srautas rytinio piko metu siektų apie 170 – 200 automobilių abiem kryptimis per valandą. Toks automobilių skaičius reikšmingos įtakos aplinkos oro taršos pokyčiams neturės.

Triukšmo šaltiniai – autotransportas. Triukšmo sklaidos modeliavimui naudota IMMI programa. Pateikti skaičiavimai rodo, kad planuojama ūkinė veikla nedidins esamų triukšmo lygių aplinkoje.

Apie parengtą ataskaitą visuomenė buvo informuota 2010 m. lapkričio 20 d. dienraštyje „Vilniaus diena“. Viešas supažindinimas su planuojamos ūkinės veiklos PAV ataskaita įvyko 2010 m. gruodžio 17 d. Vilniaus miesto savivaldybėje.

Išvada. Vilniaus viešojo logistikos centro statybos poveikio aplinkai vertinimo ataskaitai ir planuojamos ūkinės veiklos galimybės pritariame.

Direktoriaus pavaduotojas

Raimondas Vaidginas, tel. (8 5) 264 9671, el.p. raimondas.vaidginas@vilnius.vvspt.lt
Mindaugas Češulis, tel. (8 5) 264 9671, el.p. mindaugas.cesulis@vilnius.vvspt.lt

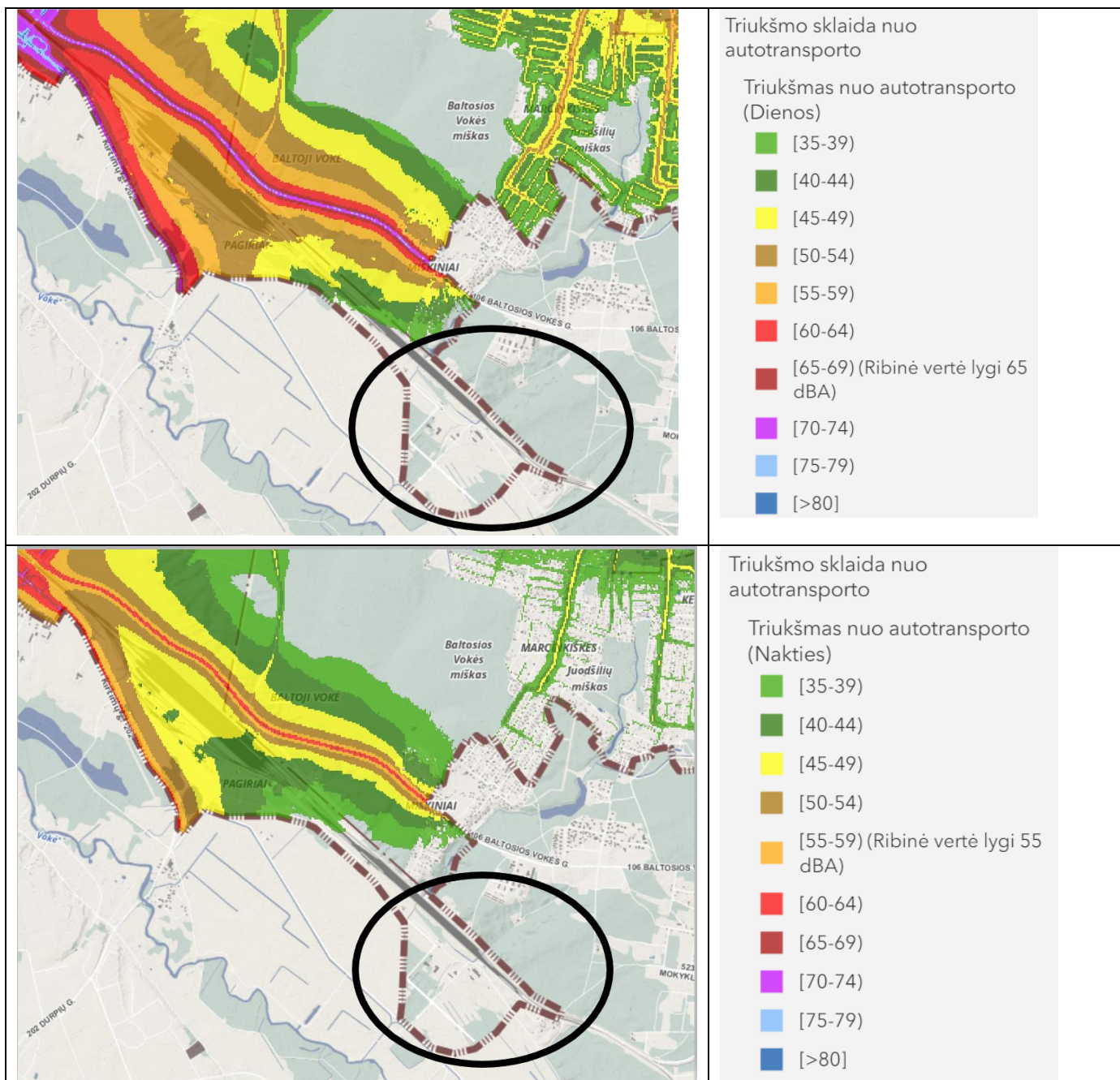


Teritorijų planavimo projekto žymuo	Lapas	Lapų	Laida
	VP21-252	25	23

Triukšmas. Triukšmo skaičiavimai ir vertinimas atliekami vadovaujantis Lietuvos higienos norma HN 33:2011 „Triukšmo ribiniai dydžiai gyvenamuosiuose ir visuomeninės paskirties pastatuose bei jų aplinkoje“ (2011 m birželio 13 d., Nr. V-604).

Planuojamos teritorijos esamai triukšmo situacijai įvertinti buvo pasinaudota SJ „Vilniaus planas“ parengtais ir Vilniaus miesto savivaldybės internetiniame tinklalapyje viešinamais triukšmo žemėlapiams.

Kelių transporto keliamas triukšmas. Pagal atliktus skaičiavimus matoma, kad planuojama teritorija patenka į zoną, kurioje nėra stebimos arba nėra fiksuotos triukšmo, sukeliama autotransporto, vertės (11 pav.). Pastebėtina, kad planuojamoje teritorijoje nėra nei esamų, nei planuojamų gyvenamosios paskirties teritorijų, teritorijoje planuojamos pramonės ir sandėliavimo bei inžinerinės infrastruktūros ir inžinerinės infrastruktūros koridorių teritorijos.

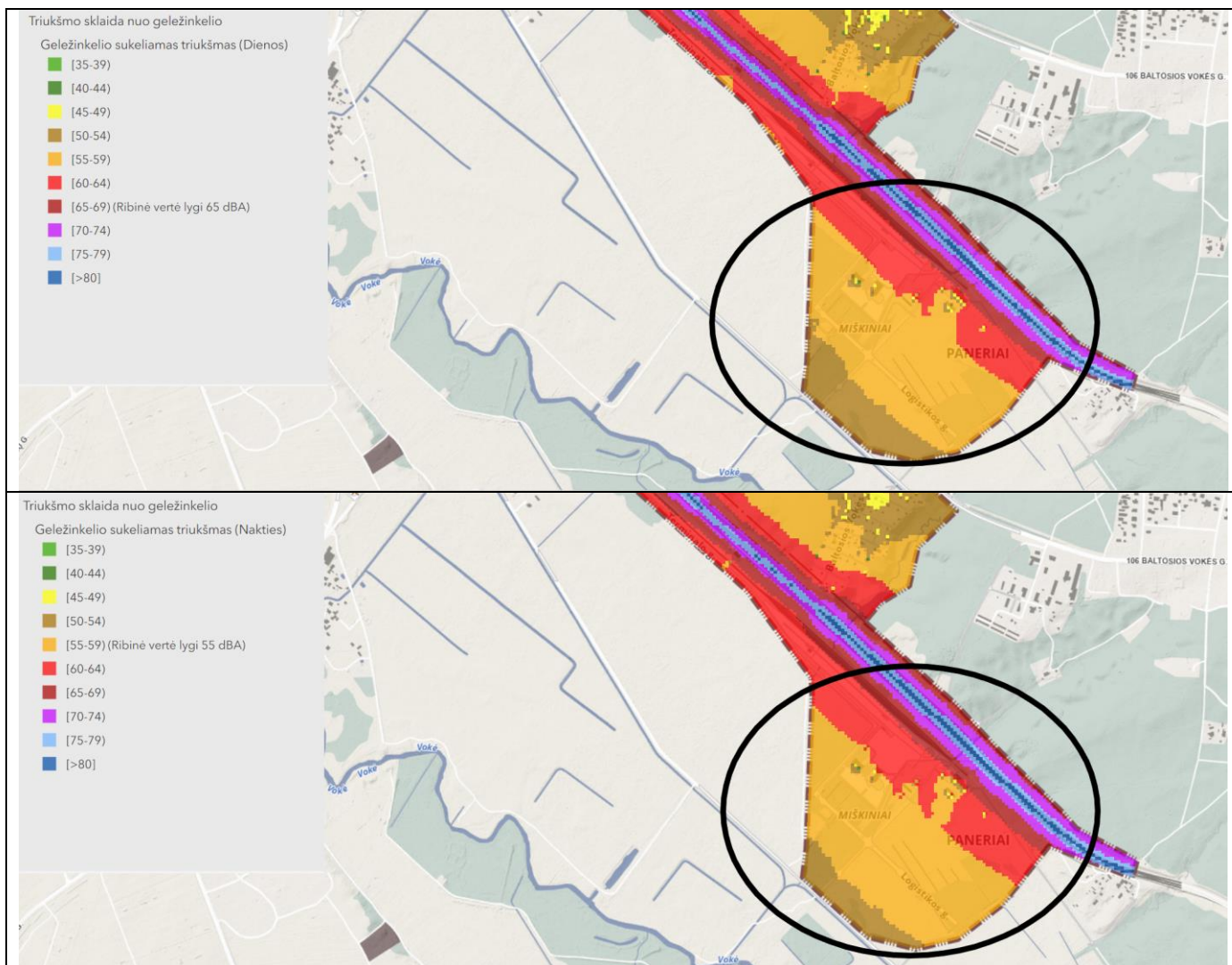


11 pav. Esamos situacijos Ld ir Ldvn kelių transporto keliamas triukšmo lygis (didžiausias leidžiamas triukšmo ribinis dydis – 65 dBA) planuojamoje teritorijoje

Teritorijų planavimo projekto žymuo	Lapas	Lapų	Laida
VP21-252	20	23	0

Geležinkelių keliamas triukšmas. Geležinkelio triukšmą daugiausia kelia prekiniai traukiniai ir iš senesnių vagonų sudaryti sąstatai arba traukiniai su seno modelio varikliais, ypač ši problema paūmėja naktimis. Paprastai didesnis riedmenų keliamas triukšmas kyla dėl prastai prižiūrimų geležinkelių transporto priemonių ir traukinių, riedančių prastai prižiūrima infrastruktūra.

Šalia planuojamos teritorijos pagrindinį susisiekimo tinklą formuoja greta esantis Vaidotų geležinkelio krovinių mazgas. Vadovaujantis Vilniaus miesto savivaldybės internetiniame tinklalapyje viešinamais triukšmo žemėlapiais, triukšmo, sukeliama geležinkelio, lygis planuojamoje teritorijoje neviršija nustatytų ribinių verčių. Atsižvelgiant į tai, kad planuojamoje teritorijoje nenumatoma gyvenamoji statyba, geležinkelių transportas neturės neigiamo poveikio gyventojų sveikatai (12 pav.).



12 pav. Esamos situacijos Ld ir Ln geležinkelių transporto keliamas triukšmo lygis planuojamoje teritorijoje

Vilniaus rajono teritorijoje, su kuriuo ribojasi planuojama teritorija, artimiausios gyvenamosios paskirties teritorijos su gyvenamosios paskirties pastatais yra nutolę apie 440m į rytus nuo arčiausiai esančios planuojamos teritorijos zonos centro. Nuo planuojamos teritorijos į šiaurę, už esamo geležinkelio, maždaug 400 m atstumu nutolusi sodininkų bendrijos Šilas teritorija. Artimiausi Juodšilių kaimo gyvenamosios paskirties sklypai nuo planuojamos teritorijos nutolę per 550 m ir yra atskirti esamo geležinkelio ir 250 m miško teritorijos. Per šias teritorijas nenumatomas nei krovinio, nei lengvųjų automobilių transporto eismas iš planuojamo Vaidotų logistikos centro (13 pav.).

Teritorijų planavimo projekto žymuo	Lapas	Lapų	Laida
	VP21-252	21	23



13 pav. Arčiausiai planuojamai teritorijai esančios gyvenamųjų pastatų teritorijos

Dėl išvardintų priežasčių ir dėl detaliojo plano sprendinių koregavimo pobūdžio (sklypuose Nr. 4, Nr. 5, Nr. 6 ir Nr. 7 pagal planavimo užduotį keičiant detaliojo plano nustatytą statinių aukštį nuo žemės paviršiaus ir žemės sklypų naudojimo būdą iš susisiekimo ir inžinerinių komunikacijų aptarnavimo objektų teritorijų į pramonės ir sandėliavimo objektų teritorijų ir nustatyti papildomus sprendinius (teritorijos naudojimo tipą, automobilių stovėjimo būdą ir pan.) nepažeidžiant Vilniaus miesto savivaldybės teritorijos bendrojo plano sprendinių), **planuojamo detaliojo plano koregavimo sprendiniai neįtakos didesnio neigiamo triukšmo poveikio esamoms gyvenamosioms teritorijoms ir jų gyventojams.**

Detaliojo plano sprendiniai nesprenžia, kokio tipo veikla bus vykdoma planuojamoje teritorijoje, tačiau po detaliojo plano patvirtinimo, numatant planuojamuose sklypuose vykdyti ūkinę veiklą, kuri patenka į ūkinės komercinės veiklos rūšių, kurioms nustatomos sanitarinės apsaugos zonos, sąrašus bei nustatomos specialiosios žemės ir miško naudojimo sąlygos, kurių pagrindu taikomi ūkinės veiklos apribojimai, privaloma vadovautis Lietuvos Respublikos specialiųjų žemės naudojimo sąlygų įstatymo reikalavimais.

Vibracija. Be triukšmo ir aplinkos oro taršos autotransporto eismas taip pat sukelia ir vibraciją.

Pagrindinė galimos vibracijos nuo autotransporto pastatų viduje priežastis – didelės galios triukšmas (ypač žemų dažnių), kuris generuoja pastato konstrukcijų virpesius. Dažniausiai vibracija pasireiškia prie pat kelio stovinčiuose namuose, kai pravažiuoja sunkiasvoris autotransportas.

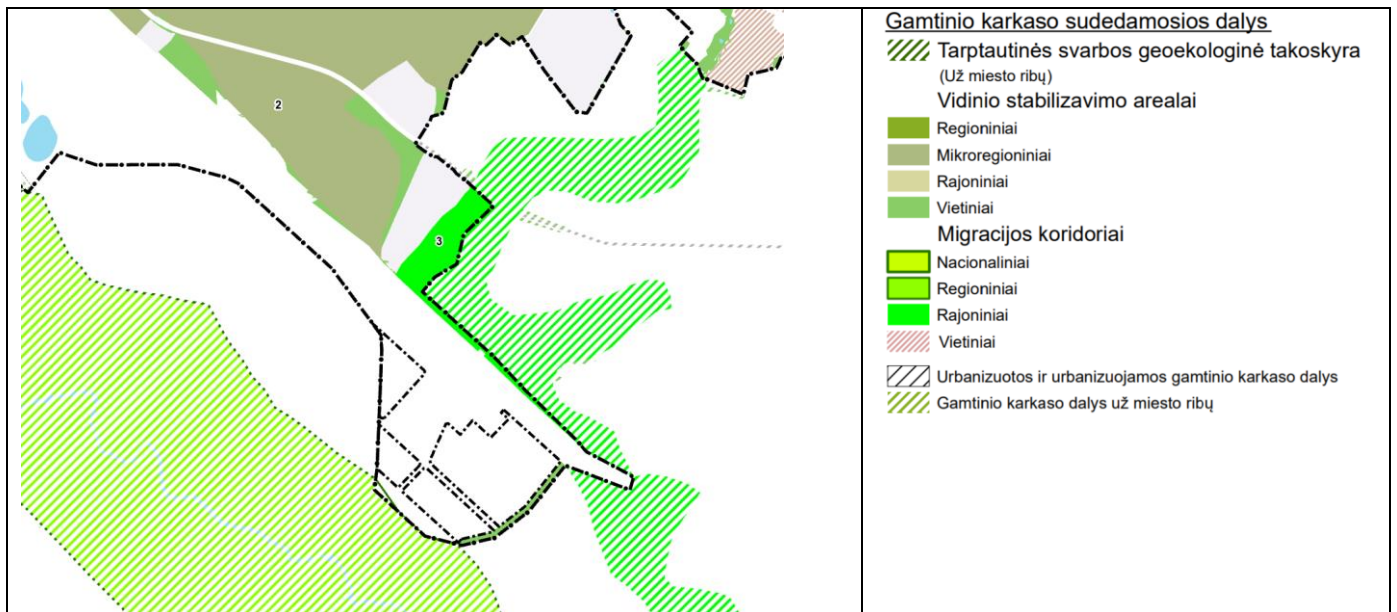
Planuojama teritorija pietinėje Vilniaus miesto dalyje turi tiesioginę jungtį su visa eile kelių ir gatvių, kurios jungia su išoriniu miesto tinklu ir magistralinėmis miesto ir rajono gatvėmis, iš kurių svarbiausios ir artimiausios yra Durpių, Terminalo, Logistikos, Kirtimų gatvė, Eišiškių plentas (krašto kelias 202), Baltosios Vokės (krašto kelias 106). Šios gatvės ir keliai jungia su magistraliniais keliais A4, A16, A1, A3, A15.

Privažiuojant nuo aukščiau išvardintų kelių ir gatvių iki planuojamos teritorijos, nėra gyvenamųjų teritorijų, kurioms poveikį darytų autotransporto sukeliama vibracija, taip pat detaliojo plano sprendinių koregavimo sprendiniai, dėl numatomo savo pobūdžio neturės įtakos vibracijos didėjimui, todėl reglamentuojami žmogaus sveikatos apsaugai vibracijos ribiniai dydžiai viršijami nebus.

Teritorijų planavimo projekto žymuo	Lapas	Lapų	Laida
	VP21-252	22	23

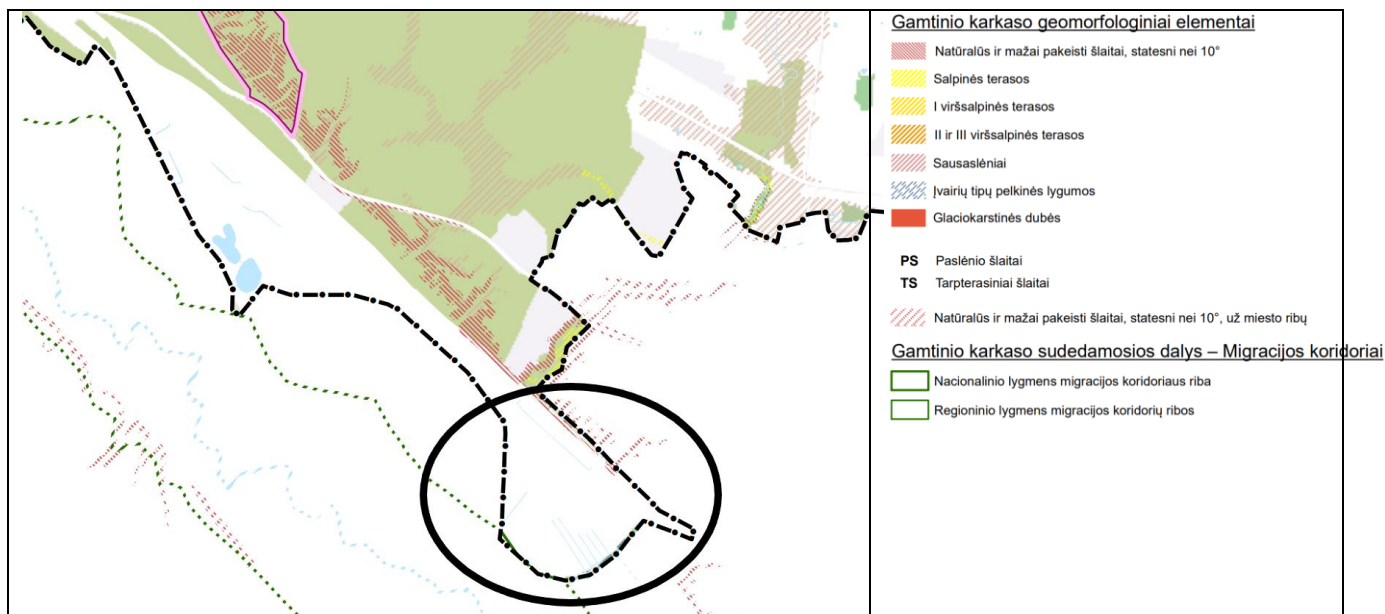
3.2.4. Planuojamos aplinkos jautrumas aplinkos apsaugos požiūriu

Gamtinis karkasas. Pagal gamtinio karkaso brėžinį planuojama teritorija nepatenka į gamtinio karkaso sudedamųjų dalių teritorijas, todėl geoekologinis potencialas jai nenustatomas, gamtinio karkaso nuostatai netaikomi (14 pav.).



14 pav. Ištrauka iš Vilniaus miesto bendrojo plano brėžinio „Gamtinio karkaso schema“

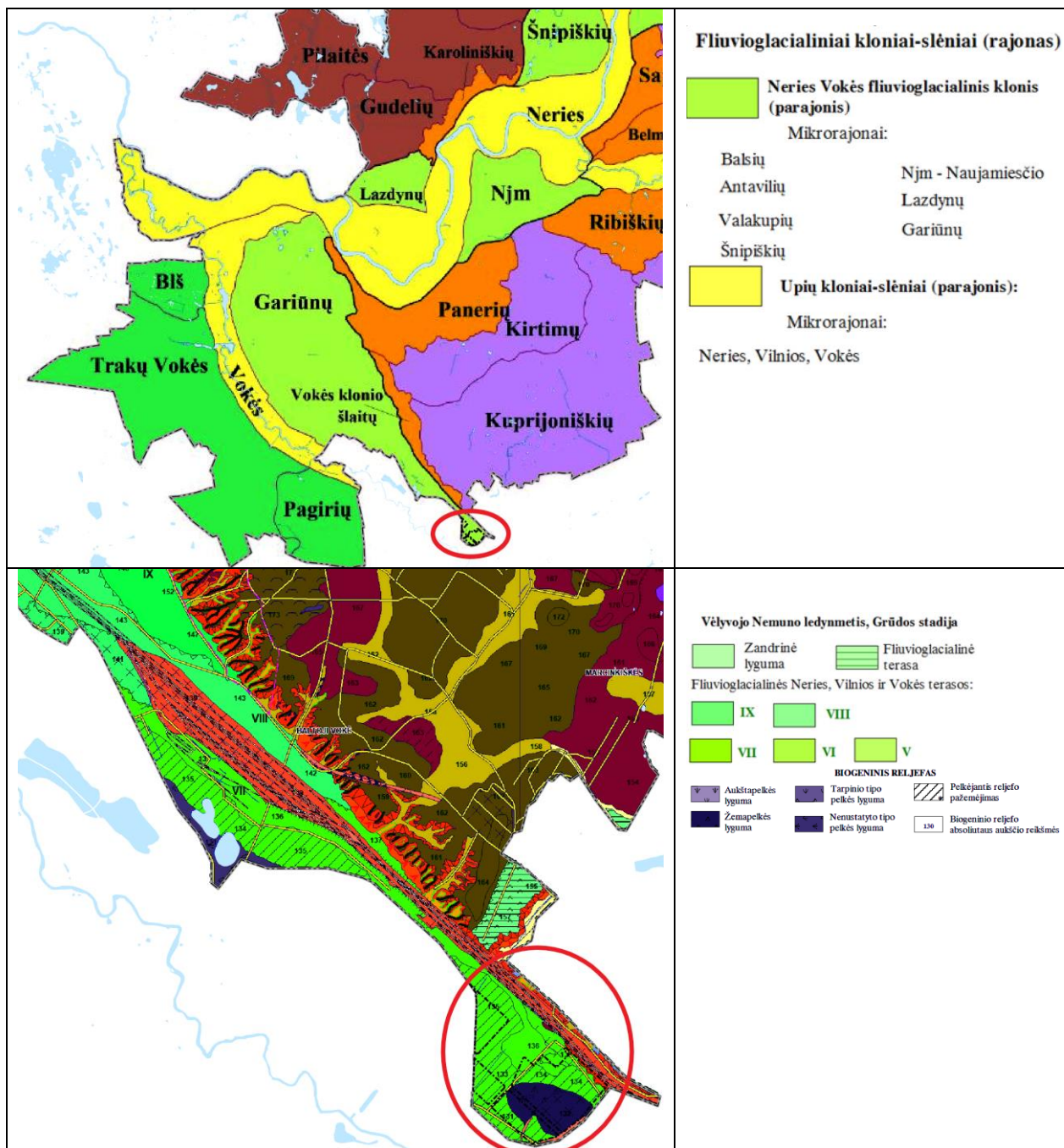
Planuojamoje teritorijoje taip pat nėra fiksuojami ir geomorfologiniai gamtinio karkaso elementai (15 pav.).



15 pav. Ištrauka iš Vilniaus miesto bendrojo plano brėžinio „Geomorfologiniai gamtinio karkaso elementai“

Reljefas ir geomorfologiniai dariniai. Pagal Vilniaus miesto teritorijos geologinį-geomorfologinį rajonavimą, planuojama teritorija patenka į fliuvioglacialinių klonių-slėnių rajono, upių klonių slėnių parajonio Vokės klonio šlaitų mikrorajoną. Pagal genezę, planuojamoje teritorijoje vyrauja moreninis pakraštinis reljefas. Pagal litologiją teritorijoje vyrauja molingas smėlis, technogeninės nuogulos ir melioruotos žemapelkių durpės (15 pav.).

Teritorijų planavimo projekto žymuo	Lapas	Lapų	Laida
	VP21-252	23	23



15 pav. Ištrauka iš Vilniaus miesto geomorfologinio žemėlapio

Paviršinis hidrografinis tinklas. Hidrologiniu požiūriu visa nagrinėjama detaliojo plano teritorija priklauso Neries upės baseinui. Planuojamoje teritorijoje paviršinių vandens telkinių nėra.

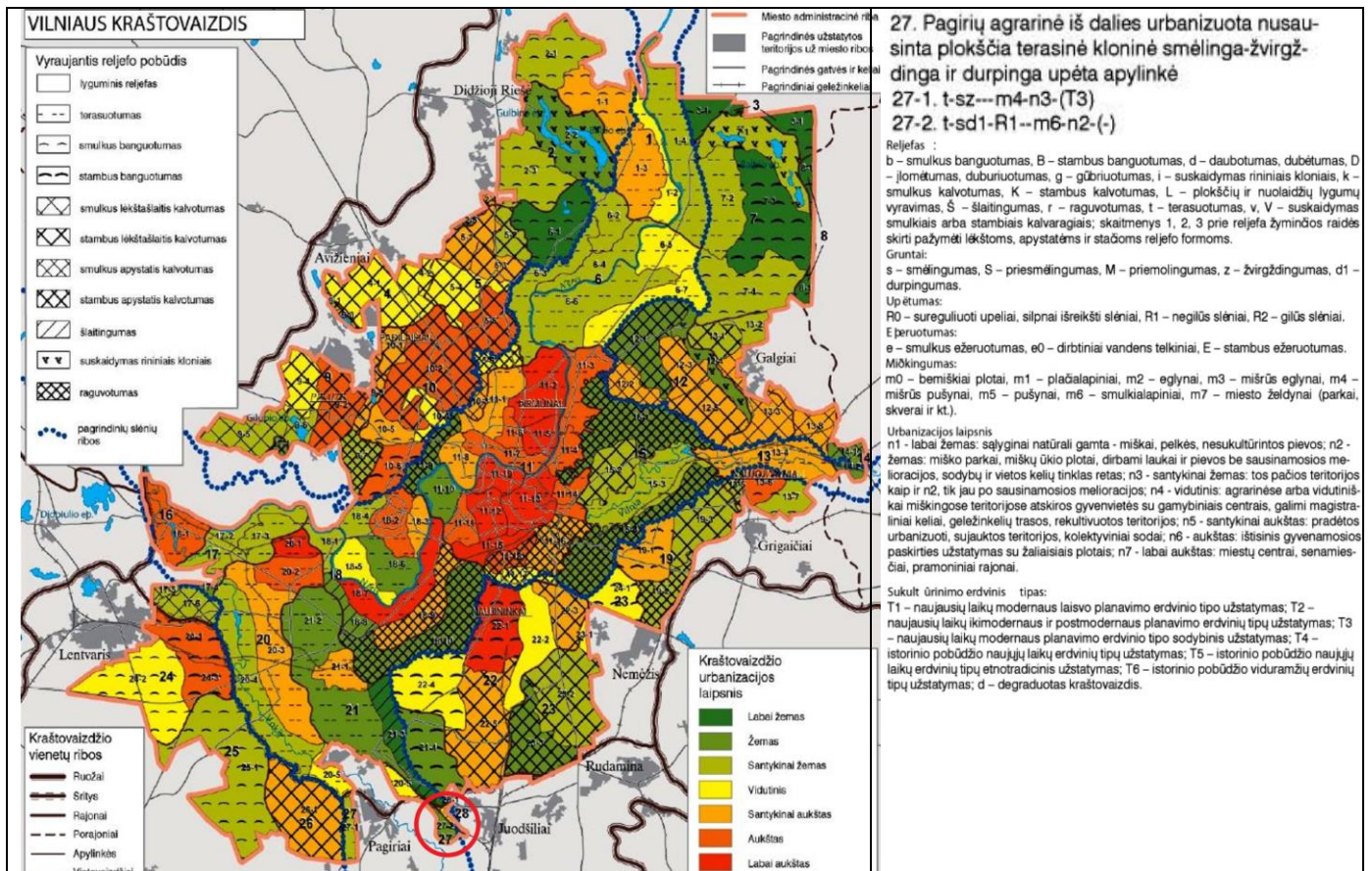
Požeminis vanduo. Planuojama teritorija patenka į Vilniaus (Pagirių) požeminio vandens vandenvietės 3-iosios apsaugos juostos 3A ir 3B sektorius (7 pav.), kuriuose pagal Specialiųjų žemės naudojimo sąlygų įstatymą draudžiama:

- gaminti, naudoti ir sandėliuoti pavojingas chemines medžiagas ir preparatus, išskyrus naudojamus geriamajam vandeniui ruošti;
- įrengti pavojingųjų atliekų apdorojimo įrenginius ir sąvartynus;
- statyti pastatus, neprijungtus prie komunalinių nuotekų šalinimo tinklų arba prie vietinių nuotekų šalinimo tinklų, pagal teisės aktų reikalavimus užtikrinančių lygiavertį komunaliniams nuotekų šalinimo tinklams aplinkos apsaugos lygį;
- tręšti nuotekomis, nuotekų dumblu, mėšlu, skystu mėšlu ir srutomis;

Teritorijų planavimo projekto žymuo	Lapas	Lapų	Laida
VP21-252	24	23	0

- įrengti kapines, užkasti kritusius gyvulius;
- įrengti mėšlo ir srutų kaupimo ir tvarkymo statinius ar įrenginius, nuotekų filtravimo sistemas, nuotekų dumblo kaupimo (kompostavimo) aikšteles, žaliųjų atliekų kompostavimo aikšteles;
- įrengti užterštos žemės ir grunto valymo aikšteles;
- įrengti naftos ir naftos produktų saugyklas.

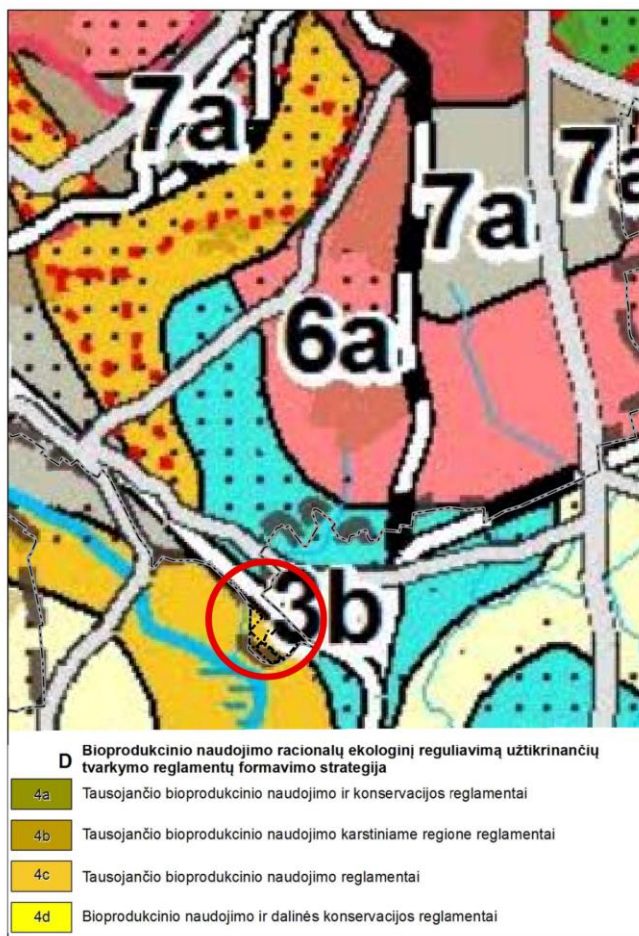
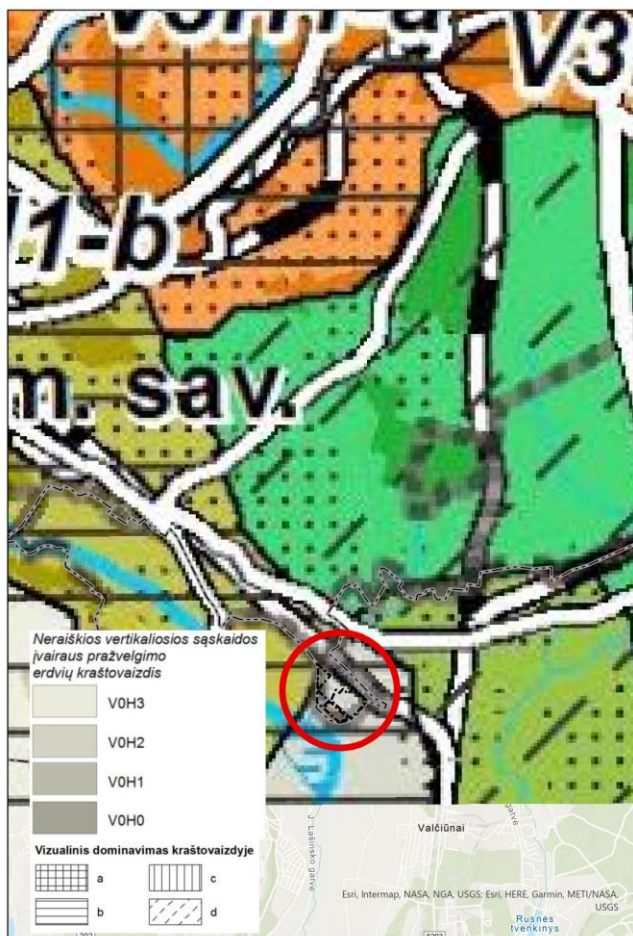
Kraštovaizdis. Vadovaujantis Vilniaus miesto kraštovaizdžio morfologinio rajonavimu kraštovaizdžio apylinkių ir vietovių lygmenyje (P. Kavaliauskas, 2011), planuojama teritorija patenka į žemo urbanizacijos laipsnio teritoriją – Pagirių agrarinę iš dalies urbanizuotą nusausintą plokščią terasinę plokščią <...> upėtą apylinkę (27-2), kurioje nėra užstatymo (16 pav.).



16 pav. Vilniaus miesto kraštovaizdžio morfologinis rajonavimas kraštovaizdžio apylinkių ir vietovių lygmenyje.

Pagal Nacionalinį kraštovaizdžio tvarkymo planą, patvirtintą 2015 m. spalio mėn. 2 d. aplinkos ministro įsakymu Nr. D1-703, planuojama teritorija pagal vizualinį estetinį potencialą yra priskiriama neraiškios vertikaliosios sąskaidos įvairaus pražvelgiamumo erdvių kraštovaizdžiui (V0H2-b), kuriam pagal kraštovaizdžio tvarkymo reglamentavimo kryptis tausojančio bioproductinio naudojimo reglamentai (17 pav.). Planuojama teritorija patenka į zoną, kurioje teritorija rekomenduojamas vystymas turi atitikti palaikomojo, tausojančio vystymo sampratą, įpareigojančią adaptuoti esamą naudojimą, laikantis ekologinių teritorijos tvarkymo reikalavimų, siekiant užtikrinti gamybinių procesų ekologiškumą, kraštovaizdžio ekologinę pusiausvyrą. Teritorija nepasizymi nei miškais, nei paviršinio vandens telkiniais.

Teritorijų planavimo projekto žymuo	Lapas	Lapų	Laida
VP21-252	25	23	0



17 pav. Ištrauka iš Nacionalinio kraštovaizdžio tvarkymo plano.

Atsižvelgiant į aukščiau išdėstytą informaciją planuojama teritorija nėra jautri aplinkos apsaugos požiūriu, joje nėra ekologiniu požiūriu vertingų objektų. Planuojama teritorija nepatenka į Europos ekologinio tinklo Natura 2000 teritoriją ar jai artimą aplinką bei kitas saugomas gamtines teritorijas.

4. INFORMACIJA APIE PLANO ĮGYVENDINIMO PASEKMIŲ APLINKAI REIŠKINGUMĄ

Pateikiama užpildyta Lietuvos Respublikos aplinkos ministro 2004 m. rugpjūčio 27 d. įsakymu Nr. D1-456 patvirtinto Planų ir programų atrankos dėl strateginio pasekmių aplinkai vertinimo tvarkos aprašo 3 priedo lentelė.

- + tikėtinos reikšmingos teigiamos pasekmės.
- tikėtinos reikšmingos neigiamos pasekmės.
- + / - tikėtinos tiek teigiamos, tiek neigiamos pasekmės.
- 0 nenumatoma nei teigiamų, nei neigiamų reikšmingų pasekmių.
- ? nepakanka informacijos.

Teritorijų planavimo projekto žymuo	Lapas	Lapų	Laida
VP21-252	26	23	0

1 lentelė. Plano įgyvendinimo pasekmių aplinkai reikšmingumas

Aplinkos komponentai	Detaliojo plano sprendiniai ¹	Motyvai, pastabos
	Plano ar programos sprendinių įgyvendinimo pasekmių aplinkai reikšmingumas ²	
Paviršinis vanduo	0	<p>Planuojamoje teritorijoje nėra paviršinių vandens telkinių.</p> <p>Planuojamai teritorijai galioja Vilniaus miesto savivaldybės tarybos 2011 m. birželio 28 d. sprendimu Nr. 1-117 „Dėl sklypo Eišiškių pl. 100 ir greta esančios teritorijos (Vilniaus viešojo logistikos parko) detaliojo plano tvirtinimo“ (Nr. T00061195) patvirtinto detaliojo plano sprendiniai.</p> <p>Rengiant detaliojo plano sprendinių koregavimą sklypuose Nr. 4, Nr. 5, Nr. 6 ir Nr. 7 ir pagal planavimo užduotį keičiant detalioju planu nustatytą statinių aukštį nuo žemės paviršiaus ir žemės sklypų naudojimo būdą iš susisiekimo ir inžinerinių komunikacijų aptarnavimo objektų teritorijų į pramonės ir sandėliavimo objektų teritorijų ir nustatyti papildomus sprendinius (teritorijos naudojimo tipą, automobilių stovėjimo būdą ir pan.) nepažeidžiant Vilniaus miesto savivaldybės teritorijos bendrojo plano sprendinių, nenumatomas poveikis, dėl kurio galėtų kilti paviršinio vandens kokybei.</p>

Teritorijų planavimo projekto žymuo	Lapas	Lapų	Laida
VP21-252	27	23	0

Požeminis vanduo

0

Planuojama teritorija patenka į Vilniaus (Pagirių) požeminio vandens vandenvietės 3-iosios apsaugos juostos 3A ir 3B sektorius, kuriuose galioja specialiųjų žemės įstatymo VI skyriaus vienuolikto skirsnio reikalavimai.

Rengiant detaliojo plano sprendinių koregavimą sklypuose Nr. 4, Nr. 5, Nr. 6 ir Nr. 7 ir pagal planavimo užduotį keičiant detaliuoju planu nustatytą statinių aukštį nuo žemės paviršiaus ir žemės sklypų naudojimo būdą iš susisiekimo ir inžinerinių komunikacijų aptarnavimo objektų teritorijų į pramonės ir sandėliavimo objektų teritorijų ir nustatyti papildomus sprendinius (teritorijos naudojimo tipą, automobilių stovėjimo būdą ir pan.) nepažeidžiant Vilniaus miesto savivaldybės teritorijos bendrojo plano sprendinių, nenumatomas poveikis, dėl kurio galėtų kilti grėsmė požeminio vandens kokybei.

Projektuojant paviršinių nuotekų tvarkymo sistemas, apskaičiuojant paviršinių nuotekų projektinį srautą ir kt., turi būti vadovujamasi statybos techniniu reglamentu STR 2.07.01: 2003. „Vandentiekis ir nuotekų šalintuvas. Pastato inžinerinės sistemos. Lauko inžineriniai tinklai“ (Žin., 2009, Nr.35-1348) ir kitais teisės aktais.

Detaliojo plano sprendiniai nesprensdžia, kokio tipo veikla bus vykdoma planuojamoje teritorijoje, tačiau po detaliojo plano patvirtinimo, numatant planuojamuose sklypuose vykdyti ūkinę veiklą, kuri patenka į ūkinės komercinės veiklos rūšių, kurioms nustatomos sanitarinės apsaugos zonos, sąrašus bei nustatomos specialiosios žemės ir miško naudojimo sąlygos, kurių pagrindu taikomi ūkinės veiklos apribojimai, privaloma vadovautis Lietuvos Respublikos specialiųjų žemės naudojimo sąlygų įstatymo reikalavimais.

Teritorijų planavimo projekto žymuo	Lapas	Lapų	Laida
VP21-252	28	23	0

Aplinkos oras	+/-	<p>Planuojama teritorija, vadovaujantis atnaujinto Vilniaus miesto šilumos ūkio specialiojo plano sprendiniais, patenka į šildymo dujomis zoną.</p> <p>Kiti sprendiniai, galintys turėti įtakos aplinkos oro kokybei yra patvirtinti ir galiojantys Vilniaus miesto savivaldybės tarybos 2011 m. birželio 28 d. sprendimu Nr. 1-117 „Dėl sklypo Eišiškių pl. 100 ir greta esančios teritorijos (Vilniaus viešojo logistikos parko) detaliojo plano tvirtinimo“ (Nr. T00061195).</p> <p>Rengiant detaliojo plano sprendinių koregavimą sklypuose Nr. 4, Nr. 5, Nr. 6 ir Nr. 7 ir pagal planavimo užduotį keičiant detaliuoju planu nustatytą statinių aukštį nuo žemės paviršiaus ir žemės sklypų naudojimo būdą iš susisiekimo ir inžinerinių komunikacijų aptarnavimo objektų teritorijų į pramonės ir sandėliavimo objektų teritorijų ir nustatyti papildomus sprendinius (teritorijos naudojimo tipą, automobilių stovėjimo būdą ir pan.) nepažeidžiant Vilniaus miesto savivaldybės teritorijos bendrojo plano sprendinių, nebus keičiami transporto ir susisiekimo sprendiniai, nenumatomas srautų pokytis nagrinėjamoje ir planuojamoje teritorijoje, todėl poveikis, dėl kurio galėtų didėti jau galiojančio detaliojo plano sprendiniais įvertinta aplinkos oro tarša, nenumatomas.</p> <p>Papildomai numatoma, kad poveikis aplinkos oro kokybei turi būti įvertintas rengiant PAV dokumentus, kai detaliojo plano sprendinių koregavimo metu nustatytose pramonės ir sandėliavimo teritorijose bus planuojama ūkinė veikla, kurios poveikis aplinkai privalo būti vertinamas pagal planuojamos ūkinės veiklos poveikio aplinkai įstatymą.</p> <p>Detaliojo plano sprendiniai nesprensdžia, kokio tipo veikla bus vykdoma planuojamoje teritorijoje, tačiau po detaliojo plano patvirtinimo, numatant planuojamuose sklypuose vykdyti ūkinę veiklą, kuri patenka į ūkinės komercinės veiklos rūšių, kurioms nustatomos sanitarinės apsaugos zonos, sąrašus bei nustatomos specialiosios žemės ir miško naudojimo sąlygos, kurių pagrindu taikomi ūkinės veiklos apribojimai, privaloma vadovautis Lietuvos Respublikos specialiųjų žemės naudojimo sąlygų įstatymo reikalavimais.</p> <p>Neigiamo poveikio aplinkai ir žmonių sveikatai nenumatoma.</p>
Klimato veiksniai	+/-	<p>Planuojama teritorija, vadovaujantis atnaujinto Vilniaus miesto šilumos ūkio specialiojo plano sprendiniais, patenka į šildymo dujomis zoną.</p> <p>Įvertinant tai, kad šildymo subsektoriuje išmetamos šiltamio efektą sukeliančios dujos stipriai prisideda prie klimato kaitos, planuojamoje teritorijoje svarbu skatinti ir sudaryti galimybę rinktis efektyvius ir aplinkai draugiškas šildymo technologijas, modernius biokuro katilus, atitinkančius efektyvumo ir emisijos reikalavimus.</p>

Teritorijų planavimo projekto žymuo	Lapas	Lapų	Laida
VP21-252	29	23	0

Dirvožemis	+/-	Dalyje planuojamos teritorijos, naujų pastatų statybos darbų metu esamas dirvožemio sluoksnis gali būti pažeistas nukasant, sutrypiant, sumaišant ir pan. Statybos metu nukasta žemė ir derlingas dirvožemio sluoksnis bus panaudojami vietos reljefui sutvarkyti, sankasų šlaitų ir/ar kitų žemės paviršių rekultivacijai, apsėjant žole.
Natūralios buveinės ir biologinė įvairovė (įsk. pasekmes gyvūnijai ir augalijai)	0	Saugomos, Natura 2000 bei biologiniu požiūriu svarbios teritorijos yra nutolusios nuo planuojamos teritorijos pakankamu atstumu, todėl detaliojo plano sprendiniai neturės neigiamo poveikio saugomų gamtinių teritorijų vertybėms.
Kraštovaizdis	0	Vadovaujantis Nacionalinio kraštovaizdžio tvarkymo plano, patvirtinto 2015 m. spalio mėn. 2 d. aplinkos ministro įsakymu Nr. D1-703, sprendiniais, planuojama teritorija patenka į zoną, kurioje pagal kraštovaizdžio tvarkymo reglamentavimo kryptis rekomenduojamas vystymas turi atitikti palaikomojo, tausojančio vystymo sampratą, įpareigojančią adaptuoti esamą naudojimą, laikantis ekologinių teritorijos tvarkymo reikalavimų, siekiant užtikrinti gamybinių procesų ekologiškumą, kraštovaizdžio ekologinę pusiausvyrą
Kultūros paveldas	0	Kultūros paveldo objektai ar kultūros paveldo vietovių teritorijos į planuojamą teritoriją nepatenka, poveikis jiems nenumatomas
Materialiniai antropogeniniai išteklių	0	Poveikis nenumatomas
Neatsinaujinantys ir atsinaujinantys gamtos išteklių	0	Poveikis nenumatomas

Teritorijų planavimo projekto žymuo	Lapas	Lapų	Laida
VP21-252	30	23	0

Žmonių sveikata	0/+	<p>Detaliojo plano korektūra nesprenžia eismo srautų padidėjimo ar kitų pokyčių, dėl kurių galėtų atsirasti neigiamas poveikis žmonių sveikatai.</p> <p>Papildomai numatoma, kad poveikis aplinkos kokybei sveikatai turi būti įvertintas rengiant PAV dokumentus, kai detaliojo plano sprendinių koregavimo metu nustatytose pramonės ir sandėliavimo teritorijose bus planuojama ūkinė veikla, kurios poveikis aplinkai privalo būti vertinamas pagal planuojamos ūkinės veiklos poveikio aplinkai įstatymą.</p> <p>Detaliojo plano sprendiniai nesprenžia, kokio tipo veikla bus vykdoma planuojamoje teritorijoje, tačiau po detaliojo plano patvirtinimo, numatant planuojamuose sklypuose vykdyti ūkinę veiklą, kuri patenka į ūkinės komercinės veiklos rūšių, kurioms nustatomos sanitarinės apsaugos zonos, sąrašus bei nustatomos specialiosios žemės ir miško naudojimo sąlygos, kurių pagrindu taikomi ūkinės veiklos apribojimai, privaloma vadovautis Lietuvos Respublikos specialiųjų žemės naudojimo sąlygų įstatymo reikalavimais.</p> <p>Poveikio visuomenės sveikatai vertinimas privalo būti atliekamas, kai patvirtinus detaliojo plano koregavimo sprendinius šioje teritorijoje bus planuojama veikla, išvardinta PAV įstatymo 2 priede, taip pat kai planuojamai ūkinei veiklai turi būti nustatomos / tikslinamos reglamentuotos SAZ ribos.</p>
Žmonių gerovė	+	Vilniaus logistikos centre bus planuojama ūkinės veiklos prisidės prie Vilniaus miesto ekonomikos augimo skatinimo, infrastruktūros bei smulkiojo verslo plėtros.
Žmonių saugumas	0	Žmonių saugumo pokytis nenumatomas
Aplinkos komponentų ir pasekmių jiems tarpusavio sąveika	0	Įgyvendinus detaliojo plano sprendinius, aplinkos komponentų būklės pablogėjimo ar pagerėjimo nenumatoma.

Teritorijų planavimo projekto žymuo	Lapas	Lapų	Laida
VP21-252	31	23	0

PRIEDAI

Teritorijų planavimo projekto žymuo	Lapas	Lapų	Laida
VP21-252	32	23	0

Priedas 1. Sklypo Eišiškių pl., 100 ir greta esančios teritorijos (Vilniaus viešojo logistikos parko) detaliojo plano sklypuose Nr. 4, Nr. 5, Nr. 6, Nr. 7 koregavimo koncepciniai sprendiniai

Teritorijų planavimo projekto žymuo	Lapas	Lapų	Laida
VP21-252	33	23	0

Sklypo Eišiškių pl. 100 ir greta esančios teritorijos (Vilniaus viešojo logistikos parko) detaliojo plano sklypų Nr. 4, Nr. 5, Nr. 6, Nr. 7 sprendinių koregavimas. KONCEPCIJA



T		TERITORIJOS NAUDOJIMO REGLAMENTAI:
1	2	T - Konkretus teritorijos naudojimo tipas; 1. Žemės naudojimo būdas 2. Leidžiamas pastatų aukštis (metrais)

SUTARTINIAI ŽENKLAI

- — — Planuojamos teritorijos riba
- — — Esamų sklypų ribos
- Žemės naudojimo būdai**
- Pramonės ir sandėliavimo objektų teritorijos
- Kiti žymėjimai**
- ➔ Įvažiavimas - išvažiavimas, eismo kryptis
- | |
|------|
| I |
| 1233 |

 Teritorijos Nr.
Teritorijos plotas m²



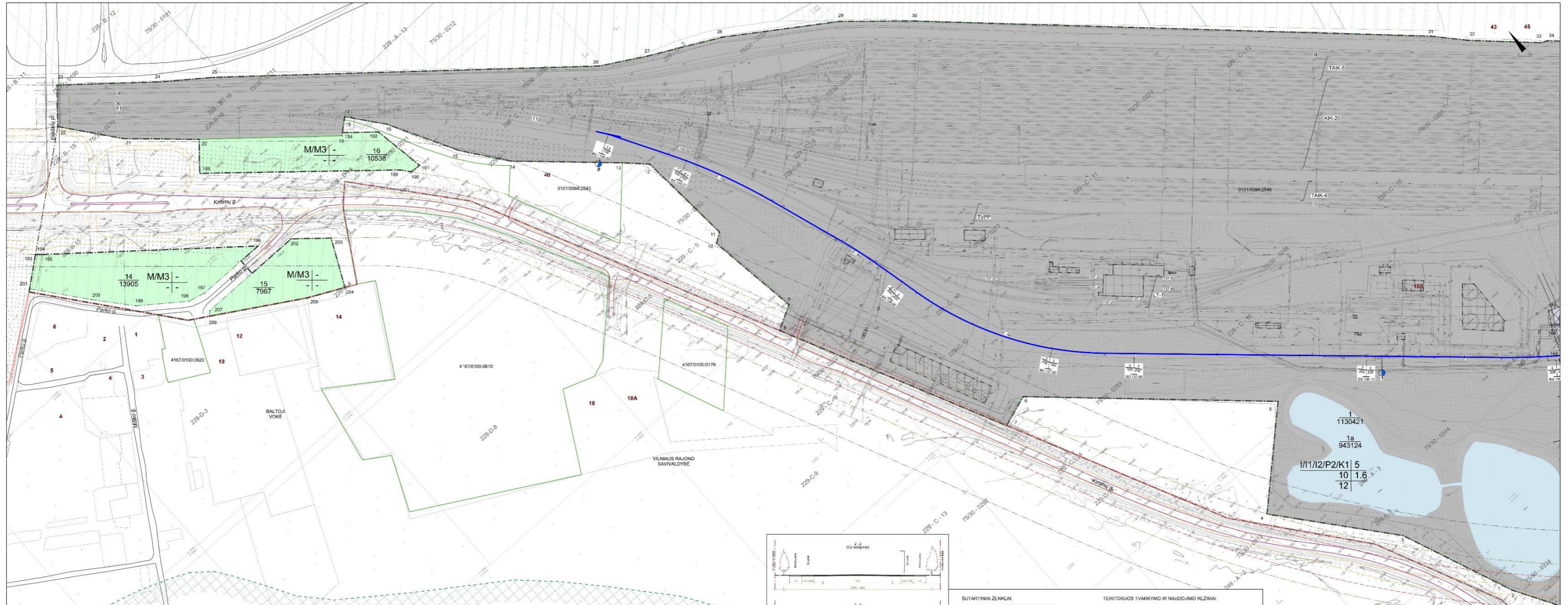
SITUACIJOS SCHEMA

Ikonos 120V-162 2M-M-1127 Kartografas	Vilniaus planas	Objektas: Logistikos q. Vilnius Paramos Nr. T185-20220127-000000 Užkavimas: Brėžinys: topografinis inžinerinis planas Koordin. sistema: UTM-31N / vietinė Nivelin. sistema: LA807 Horizontal. klas. 0.5 m. Vertik. klas. 1:500 1/1	VILNIAUS PLANAS
--	-----------------	--	-----------------

2023-03		LAIŠKŲ PATAISYMAS KOREKCIJAI ŽENKLAVIMUI	
LAIDA	ISDAVIMO DATA	LAISVOS PATAISYMAS	ŽENKLAVIMAS
Nr. 120-V-162 2M-M-1127	VILNIAUS PLANAS	Pajamų pataisymas Sklypų 4, 5, 6 ir 7 greta esančios teritorijos Vilniaus viešojo logistikos parko detaliojo plano sklypų Nr. 4, Nr. 5, Nr. 6, Nr. 7 sprendinių koregavimas.	Dokumento pavadinimas KONCEPCIJA. Pagrindiniai brėžiniai M 1:1000
ATVIRI PV	Nerius Scilbys	Dokumento pradžios data 2023-03-01	Laida 0
LT	Organizacija Vilniaus miesto savivaldybės administracija UAB "Vilniaus viešasis logistikos parkas"	Užsakovo pavadinimas VĮ "21-232-4-0-01"	Laida 1 1

Priedas 2. Teritorijos prie sklypo (kadastro Nr. 0101/0084:2546) Eišiškių pl. 100 (Vilniaus viešojo logistikos centro) detaliojo plano sprendiniai (patvirtinti Vilniaus miesto savivaldybės tarybos 2011 m. birželio 28 d. sprendimu Nr. 1-117 „Dėl sklypo Eišiškių pl. 100 ir greta esančios teritorijos (Vilniaus viešojo logistikos parko) detaliojo plano tvirtinimo“) (2 lapai)

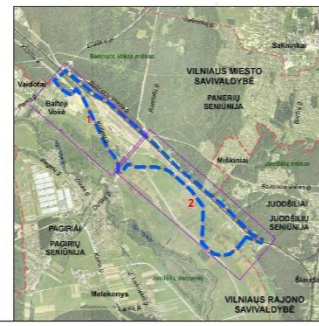
Teritorijų planavimo projekto žymuo	Lapas	Lapų	Laida
VP21-252	34	23	0



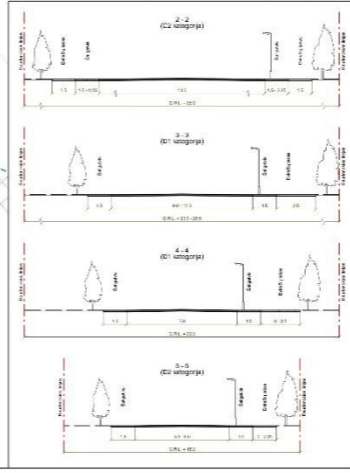
PASTABA: Toponuotraukso tikslumas atitinka M 1:2000

Esamos patalpos komunalinio ūkio statiniai

Nr.	Įrenginio pavadinimas	Statybos metai	Statybinis žemės paviršiaus plotas (kv. m)	Statybinis plotas (kv. m)	Statybinis būklės apibūdinimas
1	UAB "Vilniaus energija"	2003.03.13	11 800,00	11 800,00	Praktiškai
2	UAB "Vilniaus energija"	2003.03.13	11 800,00	11 800,00	Praktiškai
3	UAB "Vilniaus energija"	2003.03.13	11 800,00	11 800,00	Praktiškai
4	UAB "Vilniaus energija"	2003.03.13	11 800,00	11 800,00	Praktiškai
5	UAB "Vilniaus energija"	2003.03.13	11 800,00	11 800,00	Praktiškai
6	UAB "Vilniaus energija"	2003.03.13	11 800,00	11 800,00	Praktiškai
7	UAB "Vilniaus energija"	2003.03.13	11 800,00	11 800,00	Praktiškai
8	UAB "Vilniaus energija"	2003.03.13	11 800,00	11 800,00	Praktiškai
9	UAB "Vilniaus energija"	2003.03.13	11 800,00	11 800,00	Praktiškai
10	UAB "Vilniaus energija"	2003.03.13	11 800,00	11 800,00	Praktiškai
11	UAB "Vilniaus energija"	2003.03.13	11 800,00	11 800,00	Praktiškai
12	UAB "Vilniaus energija"	2003.03.13	11 800,00	11 800,00	Praktiškai



DERINIMŲ NUORŪŠAI:
 Vilniaus miesto savivaldybės administracijos
 Miesto statybos departamento
NUOLATINĖ STATYBŲ KOMISIJA
 2011.03.23-24
 Prot. Nr. 1-13-19
 Nr. 891



SUTARTINAI ŽENKLAI

- Detaliojo plano galiojimo riba
- Detaliojo plano nagrinėjama teritorija
- Vilniaus miesto savivaldybės riba
- Esamos sklypo ribos
- Planuojamos sklypo ribos
- Planuojamos sklypo ribos sutampantis su gatvės naudojimosi linijomis
- Gatvės naudojimosi linijos
- Gatvės važiuojamosios dalies ribos
- Lankytinai apsaugojamos gatvės važiuojamosios dalies ribos
- Apsauginis apjuostas Vilniaus m. pietinio rajono teritorijai (P) m. zonoje
- Apsauginis apjuostas Vilniaus m. pietinio rajono teritorijai (P) m. zonoje
- Apsauginis apjuostas Vilniaus m. pietinio rajono teritorijai (P) m. zonoje
- Vandens
- Projektuojamos geležinkelio kelias
- Esamas geležinkelio kelias

TERITORIJOS TVARKYMO IR NAUDOJIMO REŽIMAI:

1/2	1 - teritorijos naudojimo būdas ar pobūdis:
3/4	1 - nuolatinis verslo/slaugos teritorija
5	11 - susisiekimo ir informacinių komunikacijų aptarnavimo objektų statyba
	12 - susisiekimo ir informacinių komunikacijų aptarnavimo objektų statyba
	P2 - sandėliavimo statinių statyba
	K - komercinės paskirties objektų teritorija
	K1 - prekybos, paslaugų ir pramonių objektų statyba
	M - miškų ūkio paskirties žemė
	M3 - apsauginis miškas
	2 - laisvasis parkelis
	3 - laisvasis žemės sklypo užstatymo tankumas
	4 - laisvasis žemės sklypo užstatymo tankumas
	5 - minimalus priekiamųjų želdynų procentas sklype

1 1130423
 Sklypo numeris
 Sklypo plotas (m²)

0 50 100 200 300 m

PATVIRTINTA
 Vilniaus miesto savivaldybės tarybos
 2011 m. balandžio mėn. 28 d.
 Sprendimu Nr. 1-117

ATEST Nr.	RENCEJAS: SAVIVALDYBĖS ĮMONĖ, VILNIAUS PLANAS"	TERITORIJOS PIRME SKLYPO (KADASTRO NR. 010100842546) DEIŠKŲ PL. 100 (VILNIAUS VIEŠOJO LOGISTIKOS CENTRO) DEIŠLISIS PLANAS	LAPAS	LAPŲ
1387				
A279	pv	L. Širėvičiūka	2011.05	SPRENDINIAI M 1.2009
A279	arch.	L. Š.	2011.05	
7668	inh.	A. Š.	2011.05	
3934	inh.	V. V.	2011.05	
	inh.	G. B.	2011.05	
ETAPAS	ORGANIZATORIUS: VILNIAUS Miesto SAVIVALDYBĖS ADMINISTRACIJOS Miesto PLETRIOS DEPARTAMENTAS	VP-10-22DP-01	LAPAS	LAPŲ
DP			1	2

Priedas 3. Teritorijų planavimo sąlygos

Teritorijų planavimo projekto žymuo	Lapas	Lapų	Laida
VP21-252	35	23	0

TVIRTINU

(parašas)

Telia Lietuva, AB

(viešojo administravimo subjekto, juridinio asmens, institucijos)

S

B

atsakingo asmens vardas, pavardė,

Inžinierius

pareigos)

(data)

Telia Lietuva, AB, Vilniaus miesto sav., Saltoniškių g. 7A

TERITORIJŲ PLANAVIMO SĄLYGOS

2022-02-07 Nr. REG210894

1. Tikslus numatomo rengti teritorijų planavimo dokumento pavadinimas:

Sklypo Eišiškių pl. 100 ir greta esančios teritorijos (Vilniaus viešojo logistikos parko) detaliojo plano sklypų Nr. 4, Nr. 5, Nr. 6, Nr. 7 sprendinių koregavimas teritorijų planavimo proceso inicijavimo pagrindu

2. Teritorijų planavimo dokumento lygmuo:

Vietovės

3. Teritorijų planavimo dokumento rūšis:

Kompleksinis

4. Planuojama teritorija:

23,4 ha

5. Teritorijų planavimo dokumento uždaviniai:

- 1) Atlikti sklypo Eišiškių pl. 100 ir greta esančios teritorijos (Vilniaus viešojo logistikos parko) detaliojo plano, patvirtinto Vilniaus miesto savivaldybės tarybos 2011 m. birželio 28 d. sprendimu Nr. 1-117 „Dėl sklypo Eišiškių pl. 100 ir greta esančios teritorijos (Vilniaus viešojo logistikos parko) detaliojo plano tvirtinimo“, sklypų Nr. 4, Nr. 5, Nr. 6, Nr. 7 sprendinių koregavimą, keičiant detaliuoju planu nustatytą statinių aukštį nuo žemės paviršiaus ir žemės sklypų naudojimo būdą iš susisiekimo ir inžinerinių komunikacijų aptarnavimo objektų teritorijų į pramonės ir sandėliavimo objektų teritorijų.
- 2) Nustatyti papildomus sprendinius (teritorijos naudojimo tipą, automobilių stovėjimo būdą ir pan.) nepažeidžiant Vilniaus miesto savivaldybės teritorijos bendrojo plano sprendinių.
- 3) Papildomi inžineriniai tinklai neplanuojami, sklypuose nustatytos esamų inžinerinių tinklų apsaugos zonos.

6. Planuojamai teritorijai taikomi aukštesnio ir atitinkamo lygmens teritorijų planavimo dokumentai, vienos ar kelių valdymo sričių plėtros programos, strateginės veiklos planai ir kiti strateginiai dokumentai:

1. bendrieji planai:

2. specialiojo teritorijų planavimo dokumentai:

3. planuojamai teritorijai taikomos vienos ar kelių valdymo sričių plėtros programos, strateginės veiklos planai ir kiti strateginio planavimo dokumentai:

7. Specialiojo teritorijų planavimo dokumentai, kurių sprendiniai integruojami:

8. Kitos teritorijų planavimo sąlygos:

- 1) 8.1 rengiant detaliojo plano koregavimą, įvertinti, kad planuojamoje teritorijoje yra nutiesti elektroninių ryšių tinklai (ryšių kabelių kanalai su kabeliais). Elektroninių ryšių daliai vadovautis Lietuvos Respublikos Elektroninių ryšių įstatymu bei Lietuvos Respublikos Ryšių reguliavimo tarnybos patvirtintomis taisyklėmis „Elektroninių ryšių infrastruktūros įrengimo, žymėjimo, priežiūros ir naudojimo taisyklės“;
8.2 nustatyti specialiasias žemės naudojimo sąlygas, kurių pagrindu taikomi ūkinės veiklos apribojimai. Specialiosiose sąlygose pažymėti esančių ryšio linijų apsaugos zonas. Numatyti koridorius elektroninių ryšių tinklui aptarnauti, eksploatuoti;
8.3 naujų statinių ir inžinerinių tinklų projektų rengimui, elektroninių ryšių tinklų perkėlimui išsiimti atskiras prisijungimo/perkėlimo sąlygas;
8.4 išsaugoti veikiančius elektroninių ryšių tinklus, numatyti vietą naujų elektroninių ryšių tinklų trasoms naujai planuojamiems statiniams teritorijoje. Numatyti vietą elektroninių ryšių tinklų perkėlimui, jeigu jie trukdo projekto sprendinių įgyvendinimui.
8.5 koreguojamą detalų planą ir topografinę nuotrauką suderinti su Telia Lietuva, AB.

9. Planuojamai teritorijai išduotos kitų teritorijų planavimo dokumentų rengimo teritorijų planavimo sąlygos:

10. Inžinierius _____ S
(Teritorijų planavimo sąlygas parengusio asmens (parašas) _____ B
pareigos) _____ (vardas, pavardė) _____

11. Teritorijų planavimo sąlygos galioja 2025-02-07
(nurodomas teritorijų planavimo sąlygų galiojimo terminas)

Pastabos:

1. Jei teritorijų planavimo dokumentas rengiamas valstybei svarbiam projektui, tai nurodoma 1 punkte.
2. Teritorijų planavimo sąlygos surašomos trimis egzemplioriais, kurių vienas lieka teritorijų planavimo sąlygas išdavusioje institucijoje.

8. Kitos teritorijų planavimo sąlygos:

- 1) Vadovaujantis 2016 m. standartais LST EN 13201 suprojektuoti ir įrengti apšvietimo elektros tinklą, prijungiant prie esamo apšvietimo elektros tinklo maitinimo punkto MP317 artimiausios atramos, sumontuojant rezervines jungtis į artimiausias atramas. Gatvės apšvietimo tinklo neprojektuoti privačiose žemės sklypų ribose ir šaligatvių / pėsčiųjų bei dviračių takų zonoje. Projektuojant vertinti greta parengtus / vykdomus projektus. Techninio projekto ruošimui būtina gauti UAB „Vilniaus apšvietimas“ prisijungimo sąlygas gatvių apšvietimo tinklo įrengimui / rekonstravimui / perkėlimui (<https://www.vilniausapsvietimas.lt/paslaugos/prisijungimo-salygu-isdavimas/>).

9. Planuojamai teritorijai išduotos kitų teritorijų planavimo dokumentų rengimo teritorijų planavimo sąlygos:

10. Inžinierius _____ A _____
(Teritorijų planavimo sąlygas parengusio asmens (parašas) (vardas, pavardė)
pareigos)

11. Teritorijų planavimo sąlygos galioja 2025-02-04
(nurodomas teritorijų planavimo sąlygų galiojimo terminas)

Pastabos:

1. Jei teritorijų planavimo dokumentas rengiamas valstybei svarbiam projektui, tai nurodoma 1 punkte.
2. Teritorijų planavimo sąlygos surašomos trimis egzemplioriais, kurių vienas lieka teritorijų planavimo sąlygas išdavusioje institucijoje.

TVIRTINU

(parašas)

AB "Energijos skirstymo operatorius"

(viešojo administravimo subjekto, juridinio asmens, institucijos)

M G

atsakingo asmens vardas, pavardė,

Inžinierius

pareigos)

(data)

AB "Energijos skirstymo operatorius", Vilniaus miesto sav., Laisvės pr. 10

TERITORIJŲ PLANAVIMO SĄLYGOS

2022-02-07 Nr. REG211007

1. Tikslus numatomo rengti teritorijų planavimo dokumento pavadinimas:
Sklypo Eišiškių pl. 100 ir greta esančios teritorijos (Vilniaus viešojo logistikos parko) detaliojo plano sklypų Nr. 4, Nr. 5, Nr. 6, Nr. 7 sprendinių koregavimas teritorijų planavimo proceso inicijavimo pagrindu
2. Teritorijų planavimo dokumento lygmuo:
Vietovės
3. Teritorijų planavimo dokumento rūšis:
Kompleksinis
4. Planuojama teritorija:
23,4 ha
5. Teritorijų planavimo dokumento uždaviniai:
 - 1) Atlikti sklypo Eišiškių pl. 100 ir greta esančios teritorijos (Vilniaus viešojo logistikos parko) detaliojo plano, patvirtinto Vilniaus miesto savivaldybės tarybos 2011 m. birželio 28 d. sprendimu Nr. 1-117 „Dėl sklypo Eišiškių pl. 100 ir greta esančios teritorijos (Vilniaus viešojo logistikos parko) detaliojo plano tvirtinimo“, sklypų Nr. 4, Nr. 5, Nr. 6, Nr. 7 sprendinių koregavimą, keičiant detaliuoju planu nustatytą statinių aukštį nuo žemės paviršiaus ir žemės sklypų naudojimo būdą iš susisiekimo ir inžinerinių komunikacijų aptarnavimo objektų teritorijų į pramonės ir sandėliavimo objektų teritorijų.
 - 2) Nustatyti papildomus sprendinius (teritorijos naudojimo tipą, automobilių stovėjimo būdą ir pan.) nepažeidžiant Vilniaus miesto savivaldybės teritorijos bendrojo plano sprendinių.
 - 3) Papildomi inžineriniai tinklai neplanuojami, sklypuose nustatytos esamų inžinerinių tinklų apsaugos zonos.
6. Planuojamai teritorijai taikomi aukštesnio ir atitinkamo lygmens teritorijų planavimo dokumentai, vienos ar kelių valdymo sričių plėtros programos, strateginės veiklos planai ir kiti strateginiai dokumentai:
 1. bendrieji planai:
 2. specialiojo teritorijų planavimo dokumentai:
 3. planuojamai teritorijai taikomos vienos ar kelių valdymo sričių plėtros programos, strateginės veiklos planai ir kiti strateginio planavimo dokumentai:
7. Specialiojo teritorijų planavimo dokumentai, kurių sprendiniai integruojami:

8. Kitos teritorijų planavimo sąlygos:

- 1) J planuojamą teritoriją, patenkančią esamų elektros ir dujų tinklų apsaugos zonose, naudojimui užtikrinti vadovautis LR įstatymu Dėl specialiųjų žemės naudojimo sąlygų, nustatyti servitutus apsaugos zonų ribose (LR Elektros energetikos įstatymas Nr. VIII-1881, 2000-07-20).

Išlaikyti vertikalius ir horizontalius atstumus nuo veikiančių Elektros ir Gamtinių dujų skirstomųjų tinklų pagal (LR Energetikos ministro 2010-03-29 įsakymas Nr. 1-93).

Esant būtinybei numatyti trukdančių statybai veikiančių elektros ir dujų tinklų iškėlimą (LR Energetikos ministro 2012-07-04 įsakymu Nr. 1-127).

Numatyti inžinerinius komunikacinius koridorius statinių prijungimui prie veikiančių elektros ir dujų įrenginių. Inžineriniai koridoriai turi būti numatyti iki kiekvieno atskirai formuojamo sklypo. Elektros tinklai neturi patekti po planuojamais statiniais bei į gatvės važiuojamąją dalį.

Trečiųjų šalių interesai neturi būti pažeidžiami.

Techninio projekto ruošimui būtina gauti prisijungimo sąlygas.

9. Planuojamai teritorijai išduotos kitų teritorijų planavimo dokumentų rengimo teritorijų planavimo sąlygos:

10. Inžinierius _____ M G _____
(Teritorijų planavimo sąlygas parengusio asmens (parašas) (vardas, pavardė)
pareigos)

11. Teritorijų planavimo sąlygos galioja 2025-02-07
(nurodomas teritorijų planavimo sąlygų galiojimo terminas)

Pastabos:

1. Jei teritorijų planavimo dokumentas rengiamas valstybei svarbiam projektui, tai nurodoma 1 punkte.
2. Teritorijų planavimo sąlygos surašomos trimis egzemplioriais, kurių vienas lieka teritorijų planavimo sąlygas išdavusioje institucijoje.

TVIRTINU

(parašas)

Nacionalinis visuomenės sveikatos centras
prie Sveikatos apsaugos ministerijos

(viešojo administravimo subjekto, juridinio
asmens. institucijos)

J V
atsakingo asmens vardas, pavardė,

Skyriaus vedėja

(pareigos)

(data)

Nacionalinis visuomenės sveikatos centras prie Sveikatos apsaugos ministerijos, Vilniaus miesto sav., Kalvarijų g. 153

TERITORIJŲ PLANAVIMO SĄLYGOS

2022-02-10 Nr. REG211598

1. Tikslus numatomo rengti teritorijų planavimo dokumento pavadinimas:
Sklypo Eišiškių pl. 100 ir greta esančios teritorijos (Vilniaus viešojo logistikos parko) detaliojo plano sklypų Nr. 4, Nr. 5, Nr. 6, Nr. 7 sprendinių koregavimas teritorijų planavimo proceso inicijavimo pagrindu
2. Teritorijų planavimo dokumento lygmuo:
Vietovės
3. Teritorijų planavimo dokumento rūšis:
Kompleksinis
4. Planuojama teritorija:
23,4 ha
5. Teritorijų planavimo dokumento uždaviniai:
 - 1) Atlikti sklypo Eišiškių pl. 100 ir greta esančios teritorijos (Vilniaus viešojo logistikos parko) detaliojo plano, patvirtinto Vilniaus miesto savivaldybės tarybos 2011 m. birželio 28 d. sprendimu Nr. 1-117 „Dėl sklypo Eišiškių pl. 100 ir greta esančios teritorijos (Vilniaus viešojo logistikos parko) detaliojo plano tvirtinimo“, sklypų Nr. 4, Nr. 5, Nr. 6, Nr. 7 sprendinių koregavimą, keičiant detaliuoju planu nustatytą statinių aukštį nuo žemės paviršiaus ir žemės sklypų naudojimo būdą iš susisiekimu ir inžinerinių komunikacijų aptarnavimo objektų teritorijų į pramonės ir sandėliavimo objektų teritorijų.
 - 2) Nustatyti papildomus sprendinius (teritorijos naudojimo tipą, automobilių stovėjimo būdą ir pan.) nepažeidžiant Vilniaus miesto savivaldybės teritorijos bendrojo plano sprendinių.
 - 3) Papildomi inžineriniai tinklai neplanuojami, sklypuose nustatytos esamų inžinerinių tinklų apsaugos zonos.
6. Planuojamai teritorijai taikomi aukštesnio ir atitinkamo lygmens teritorijų planavimo dokumentai, vienos ar kelių valdymo sričių plėtros programos, strateginės veiklos planai ir kiti strateginiai dokumentai:
 1. bendrieji planai:
 2. specialiojo teritorijų planavimo dokumentai:
 3. planuojamai teritorijai taikomos vienos ar kelių valdymo sričių plėtros programos, strateginės veiklos planai ir kiti strateginio planavimo dokumentai:

7. Specialiojo teritorijų planavimo dokumentai, kurių sprendiniai integruojami:

8. Kitos teritorijų planavimo sąlygos:

- 1) įvertinti esamiems ir planuojamiems objektams nustatytas specialiausias žemės ir miško naudojimo sąlygas, vadovaujantis Lietuvos Respublikos specialiųjų žemės naudojimo sąlygų įstatymo reikalavimais;
- 2) užtikrinti natūralaus apšvietimo sąlygas planuojamuose objektuose. Planuojant statinius turi būti išlaikomi gretimuose sklypuose esantiems ar statomiems pastatams atitinkamuose teisės aktuose tos paskirties pastatams nustatyti natūralaus apšvietimo reikalavimai;
- 3) įvertinti poreikius ir užtikrinti saugaus geriamojo vandens tiekimą bei numatyti saugius buitinių nuotekų ir buitinių atliekų tvarkymo būdus;
- 4) įvertinti planuojamos komercinės veiklos bei su ja susijusio transporto srautų poveikį (triukšmo ir oro taršos) esamai teritorijai bei besiribojančioms su planuojama teritorija, šio poveikio pakitimus realizuojant planavimo sprendinius. Nustačius galimą neigiamą poveikį numatyti ir realizuoti kompensacines priemones;
- 5) numatyti infrastruktūros objektų išdėstymą, užtikrinant saugius atstumus nuo automobilių parkavimo aikštelių iki esamų ir planuojamų gyvenamųjų ir visuomeninės paskirties pastatų;
- 6) numatant planuojamuose sklypuose vykdyti ūkinę komercinę veiklą, kuri patenka į ūkinės komercinės veiklos rūšių, kurioms nustatomos sanitarinės apsaugos zonos, sąrašus bei nustatomos specialiosios žemės ir miško naudojimo sąlygos, kurių pagrindu taikomi ūkinės veiklos apribojimai, vadovautis Lietuvos Respublikos specialiųjų žemės naudojimo sąlygų įstatymo reikalavimais.

9. Planuojamai teritorijai išduotos kitų teritorijų planavimo dokumentų rengimo teritorijų planavimo sąlygos:

10. Vyriausiasis specialistas _____ E A _____
(Teritorijų planavimo sąlygas parengusio asmens pareigos) (parašas) (vardas, pavardė)

11. Teritorijų planavimo sąlygos galioja 2025-02-10
(nurodomas teritorijų planavimo sąlygų galiojimo terminas)

Pastabos:

1. Jei teritorijų planavimo dokumentas rengiamas valstybei svarbiam projektui, tai nurodoma 1 punkte.
2. Teritorijų planavimo sąlygos surašomos trimis egzemplioriais, kurių vienas lieka teritorijų planavimo sąlygas išdavusioje institucijoje.

TVIRTINU

(parašas)

Uždaroji akcinė bendrovė "VILNIAUS
VANDENYS"

(viešojo administravimo subjekto, juridinio
asmens. institucijos)

L U
atsakingo asmens vardas, pavardė,

Inžinierė
pareigos)

(data)

Uždaroji akcinė bendrovė "VILNIAUS VANDENYS", Vilniaus miesto sav., Spaudos g. 8

TERITORIJŲ PLANAVIMO SĄLYGOS

2022-02-11 Nr. REG211653

1. Tikslus numatomo rengti teritorijų planavimo dokumento pavadinimas:
Sklypo Eišiškių pl. 100 ir greta esančios teritorijos (Vilniaus viešojo logistikos parko) detaliojo plano sklypų Nr. 4, Nr. 5, Nr. 6, Nr. 7 sprendinių koregavimas teritorijų planavimo proceso inicijavimo pagrindu
2. Teritorijų planavimo dokumento lygmuo:
Vietovės
3. Teritorijų planavimo dokumento rūšis:
Kompleksinis
4. Planuojama teritorija:
23,4 ha
5. Teritorijų planavimo dokumento uždaviniai:
 - 1) Atlikti sklypo Eišiškių pl. 100 ir greta esančios teritorijos (Vilniaus viešojo logistikos parko) detaliojo plano, patvirtinto Vilniaus miesto savivaldybės tarybos 2011 m. birželio 28 d. sprendimu Nr. 1-117 „Dėl sklypo Eišiškių pl. 100 ir greta esančios teritorijos (Vilniaus viešojo logistikos parko) detaliojo plano tvirtinimo“, sklypų Nr. 4, Nr. 5, Nr. 6, Nr. 7 sprendinių koregavimą, keičiant detaliuoju planu nustatytą statinių aukštį nuo žemės paviršiaus ir žemės sklypų naudojimo būdą iš susisiekimo ir inžinerinių komunikacijų aptarnavimo objektų teritorijų į pramonės ir sandėliavimo objektų teritorijų.
 - 2) Nustatyti papildomus sprendinius (teritorijos naudojimo tipą, automobilių stovėjimo būdą ir pan.) nepažeidžiant Vilniaus miesto savivaldybės teritorijos bendrojo plano sprendinių.
 - 3) Papildomi inžineriniai tinklai neplanuojami, sklypuose nustatytos esamų inžinerinių tinklų apsaugos zonos.
6. Planuojamai teritorijai taikomi aukštesnio ir atitinkamo lygmens teritorijų planavimo dokumentai, vienos ar kelių valdymo sričių plėtros programos, strateginės veiklos planai ir kiti strateginiai dokumentai:
 1. bendrieji planai:
 2. specialiojo teritorijų planavimo dokumentai:
 3. planuojamai teritorijai taikomos vienos ar kelių valdymo sričių plėtros programos, strateginės veiklos planai ir kiti strateginio planavimo dokumentai:
7. Specialiojo teritorijų planavimo dokumentai, kurių sprendiniai integruojami:

2. Teritorijų planavimo sąlygos surašomos trimis egzemplioriais, kurių vienas lieka teritorijų planavimo sąlygas išdavusioje institucijoje.

TVIRTINU

(parašas)

Akcinė bendrovė "Lietuvos geležinkeliai"

(viešojo administravimo subjekto, juridinio asmens, institucijos)

A J

atsakingo asmens vardas, pavardė,

Ekspertė

pareigos)

(data)

Akcinė bendrovė "Lietuvos geležinkeliai", Vilniaus miesto sav., Geležinkelio g. 16

TERITORIJŲ PLANAVIMO SĄLYGOS

2022-02-14 Nr. REG211953

1. Tikslus numatomo rengti teritorijų planavimo dokumento pavadinimas:

Sklypo Eišiškių pl. 100 ir greta esančios teritorijos (Vilniaus viešojo logistikos parko) detaliojo plano sklypų Nr. 4, Nr. 5, Nr. 6, Nr. 7 sprendinių koregavimas teritorijų planavimo proceso inicijavimo pagrindu

2. Teritorijų planavimo dokumento lygmuo:

Vietovės

3. Teritorijų planavimo dokumento rūšis:

Kompleksinis

4. Planuojama teritorija:

23,4 ha

5. Teritorijų planavimo dokumento uždaviniai:

- 1) Atlikti sklypo Eišiškių pl. 100 ir greta esančios teritorijos (Vilniaus viešojo logistikos parko) detaliojo plano, patvirtinto Vilniaus miesto savivaldybės tarybos 2011 m. birželio 28 d. sprendimu Nr. 1-117 „Dėl sklypo Eišiškių pl. 100 ir greta esančios teritorijos (Vilniaus viešojo logistikos parko) detaliojo plano tvirtinimo“, sklypų Nr. 4, Nr. 5, Nr. 6, Nr. 7 sprendinių koregavimą, keičiant detaliuoju planu nustatytą statinių aukštį nuo žemės paviršiaus ir žemės sklypų naudojimo būdą iš susisiekimo ir inžinerinių komunikacijų aptarnavimo objektų teritorijų į pramonės ir sandėliavimo objektų teritorijų.
- 2) Nustatyti papildomus sprendinius (teritorijos naudojimo tipą, automobilių stovėjimo būdą ir pan.) nepažeidžiant Vilniaus miesto savivaldybės teritorijos bendrojo plano sprendinių.
- 3) Papildomi inžineriniai tinklai neplanuojami, sklypuose nustatytos esamų inžinerinių tinklų apsaugos zonos.

6. Planuojamai teritorijai taikomi aukštesnio ir atitinkamo lygmens teritorijų planavimo dokumentai, vienos ar kelių valdymo sričių plėtros programos, strateginės veiklos planai ir kiti strateginiai dokumentai:

1. bendrieji planai:

2. specialiojo teritorijų planavimo dokumentai:

3. planuojamai teritorijai taikomos vienos ar kelių valdymo sričių plėtros programos, strateginės veiklos planai ir kiti strateginio planavimo dokumentai:

7. Specialiojo teritorijų planavimo dokumentai, kurių sprendiniai integruojami:

8. Kitos teritorijų planavimo sąlygos:

- 1) Planuojant teritoriją įvertinti ir atsižvelgti į Geležinkelio kelių ir jų įrenginių, geležinkelio želdinių apsaugos zonas bei jose taikomus draudimus ir apribojimus, nustatytus Lietuvos Respublikos Specialiųjų žemės naudojimo sąlygų įstatymu.
- 2) Šalia geležinkelio neplanuoti objektų, kurie apsunkintų geležinkelio ar jo infrastruktūros objektų veiklą.
- 3) Neplanuoti inžinerinių tinklų Geležinkelio kelių ir jų įrenginių, geležinkelio želdinių apsaugos zonose lygiagrečiai geležinkelio keliams, o būtinus geležinkelio kelių kirtimus planuoti kuo statesniu kampu, norminiuose aktuose nustatytais atstumais nuo geležinkelio infrastruktūros objektų.
- 4) Atsižvelgti ir įvertinti rengiamo ypatingos valstybinės svarbos projekto „Rail Baltica“ geležinkelio linijos Kaunas–Vilnius susisiekimo komunikacijų inžinerinės infrastruktūros vystymo plano sprendinius.
- 5) Parengtus detaliojo plano sprendinius pateikti derinti AB „Lietuvos geležinkeliai“.

9. Planuojamai teritorijai išduotos kitų teritorijų planavimo dokumentų rengimo teritorijų planavimo sąlygos:

10. Ekspertė _____ A J _____
(Teritorijų planavimo sąlygas parengusio asmens (parašas) (vardas, pavardė)
pareigos)

11. Teritorijų planavimo sąlygos galioja 2025-02-14
(nurodomas teritorijų planavimo sąlygų galiojimo terminas)

Pastabos:

1. Jei teritorijų planavimo dokumentas rengiamas valstybei svarbiam projektui, tai nurodoma 1 punkte.
2. Teritorijų planavimo sąlygos surašomos trimis egzemplioriais, kurių vienas lieka teritorijų planavimo sąlygas išdavusioje institucijoje.

TVIRTINU

(parašas)

Vilniaus miesto savivaldybės administracija

(viešojo administravimo subjekto, juridinio asmens, institucijos)

MINDAUGAS PAKALNIS

(atsakingo asmens vardas, pavardė,

Vyriausiasis architektas

(pareigos)

(data)

Vilniaus miesto savivaldybės administracija, Vilniaus miesto sav., Konstitucijos pr. 3

TERITORIJŲ PLANAVIMO SĄLYGOS

2022-02-21 Nr. REG211993

1. Tikslus numatomo rengti teritorijų planavimo dokumento pavadinimas:
Sklypo Eišiškių pl. 100 ir greta esančios teritorijos (Vilniaus viešojo logistikos parko) detaliojo plano sklypų Nr. 4, Nr. 5, Nr. 6, Nr. 7 sprendinių koregavimas teritorijų planavimo proceso inicijavimo pagrindu
2. Teritorijų planavimo dokumento lygmuo:
Vietovės
3. Teritorijų planavimo dokumento rūšis:
Kompleksinis
4. Planuojama teritorija:
23,4 ha
5. Teritorijų planavimo dokumento uždaviniai:
 - 1) Atlikti sklypo Eišiškių pl. 100 ir greta esančios teritorijos (Vilniaus viešojo logistikos parko) detaliojo plano, patvirtinto Vilniaus miesto savivaldybės tarybos 2011 m. birželio 28 d. sprendimu Nr. 1-117 „Dėl sklypo Eišiškių pl. 100 ir greta esančios teritorijos (Vilniaus viešojo logistikos parko) detaliojo plano tvirtinimo“, sklypų Nr. 4, Nr. 5, Nr. 6, Nr. 7 sprendinių koregavimą, keičiant detaliuoju planu nustatytą statinių aukštį nuo žemės paviršiaus ir žemės sklypų naudojimo būdą iš susisiekimo ir inžinerinių komunikacijų aptarnavimo objektų teritorijų į pramonės ir sandėliavimo objektų teritorijų.
 - 2) Nustatyti papildomus sprendinius (teritorijos naudojimo tipą, automobilių stovėjimo būdą ir pan.) nepažeidžiant Vilniaus miesto savivaldybės teritorijos bendrojo plano sprendinių.
 - 3) Papildomi inžineriniai tinklai neplanuojami, sklypuose nustatytos esamų inžinerinių tinklų apsaugos zonos.
6. Planuojamai teritorijai taikomi aukštesnio ir atitinkamo lygmens teritorijų planavimo dokumentai, vienos ar kelių valdymo sričių plėtros programos, strateginės veiklos planai ir kiti strateginiai dokumentai:
 1. bendrieji planai:
 - 1) Vilniaus miesto savivaldybės teritorijos bendrasis planas, T00086338, 2021-06-08
 2. specialiojo teritorijų planavimo dokumentai:
 3. planuojamai teritorijai taikomos vienos ar kelių valdymo sričių plėtros programos, strateginės veiklos planai ir kiti strateginio planavimo dokumentai:
7. Specialiojo teritorijų planavimo dokumentai, kurių sprendiniai integruojami:

7. Specialiojo teritorijų planavimo dokumentai, kurių sprendiniai integruojami:

8. Kitos teritorijų planavimo sąlygos:

- 1) Rengiant teritorijų planavimo dokumentus vadovautis Gaisrinės saugos normomis teritorijų planavimo dokumentams rengti (patvirtintos Lietuvos Respublikos aplinkos ministro ir Priešgaisrinės apsaugos ir gelbėjimo departamento prie Vidaus reikalų ministerijos direktoriaus 2013 m. gruodžio 31 d. įsakymu Nr. D1-995/1-312).

9. Planuojamai teritorijai išduotos kitų teritorijų planavimo dokumentų rengimo teritorijų planavimo sąlygos:

10. Inspektorius _____ O _____ V _____
(Teritorijų planavimo sąlygas parengusio asmens pareigos) (parašas) (vardas, pavardė)

11. Teritorijų planavimo sąlygos galioja 2025-02-14
(nurodomas teritorijų planavimo sąlygų galiojimo terminas)

Pastabos:

1. Jei teritorijų planavimo dokumentas rengiamas valstybei svarbiam projektui, tai nurodoma 1 punkte.
2. Teritorijų planavimo sąlygos surašomos trimis egzemplioriais, kurių vienas lieka teritorijų planavimo sąlygas išdavusioje institucijoje.

TVIRTINU

(parašas)

Viešoji įstaiga Transporto kompetencijų
agentūra

(viešojo administravimo subjekto, juridinio
asmens. institucijos

F I
atsakingo asmens vardas, pavardė,

Vyriausioji specialistė
pareigos)

(data)

Viešoji įstaiga Transporto kompetencijų agentūra, Kauno miesto sav., I. Kanto g. 23

TERITORIJŲ PLANAVIMO SĄLYGOS

2022-02-23 Nr. REG213085

1. Tikslus numatomo rengti teritorijų planavimo dokumento pavadinimas:
Sklypo Eišiškių pl. 100 ir greta esančios teritorijos (Vilniaus viešojo logistikos parko) detaliojo plano sklypų Nr. 4, Nr. 5, Nr. 6, Nr. 7 sprendinių koregavimas teritorijų planavimo proceso inicijavimo pagrindu
2. Teritorijų planavimo dokumento lygmuo:
Vietovės
3. Teritorijų planavimo dokumento rūšis:
Kompleksinis
4. Planuojama teritorija:
23,4 ha
5. Teritorijų planavimo dokumento uždaviniai:
 - 1) Atlikti sklypo Eišiškių pl. 100 ir greta esančios teritorijos (Vilniaus viešojo logistikos parko) detaliojo plano, patvirtinto Vilniaus miesto savivaldybės tarybos 2011 m. birželio 28 d. sprendimu Nr. 1-117 „Dėl sklypo Eišiškių pl. 100 ir greta esančios teritorijos (Vilniaus viešojo logistikos parko) detaliojo plano tvirtinimo“, sklypų Nr. 4, Nr. 5, Nr. 6, Nr. 7 sprendinių koregavimą, keičiant detaliuoju planu nustatytą statinių aukštį nuo žemės paviršiaus ir žemės sklypų naudojimo būdą iš susisiekimo ir inžinerinių komunikacijų aptarnavimo objektų teritorijų į pramonės ir sandėliavimo objektų teritorijų.
 - 2) Nustatyti papildomus sprendinius (teritorijos naudojimo tipą, automobilių stovėjimo būdą ir pan.) nepažeidžiant Vilniaus miesto savivaldybės teritorijos bendrojo plano sprendinių.
 - 3) Papildomi inžineriniai tinklai neplanuojami, sklypuose nustatytos esamų inžinerinių tinklų apsaugos zonos.
6. Planuojamai teritorijai taikomi aukštesnio ir atitinkamo lygmens teritorijų planavimo dokumentai, vienos ar kelių valdymo sričių plėtros programos, strateginės veiklos planai ir kiti strateginiai dokumentai:
 1. bendrieji planai:
 2. specialiojo teritorijų planavimo dokumentai:
 3. planuojamai teritorijai taikomos vienos ar kelių valdymo sričių plėtros programos, strateginės veiklos planai ir kiti strateginio planavimo dokumentai:
7. Specialiojo teritorijų planavimo dokumentai, kurių sprendiniai integruojami:

8. Kitos teritorijų planavimo sąlygos:

- 1) Planuojama teritorija (žemės sklypas) patenka į Vilniaus aerodromo apsaugos zoną "E". Žemės sklypui nustatomos specialiosios žemės naudojimo sąlygos: 165. Aerodromo apsaugos zonos (III skyrius, pirmasis skirsnis).
- 2) Šioje teritorijoje naujai statomų arba rekonstruojamų statinių, kartu su visais ant jų sumontuotais įrenginiais absoliutus aukštis (altitudė) turi neviršyti 281 metru.

9. Planuojamai teritorijai išduotos kitų teritorijų planavimo dokumentų rengimo teritorijų planavimo sąlygos:

10. Vyriausioji specialistė _____ F _____
(Teritorijų planavimo sąlygas parengusio asmens (parašas) (vardas, pavardė) pareigos)

11. Teritorijų planavimo sąlygos galioja 2025-02-21
(nurodomas teritorijų planavimo sąlygų galiojimo terminas)

Pastabos:

1. Jei teritorijų planavimo dokumentas rengiamas valstybei svarbiam projektui, tai nurodoma 1 punkte.
2. Teritorijų planavimo sąlygos surašomos trimis egzemplioriais, kurių vienas lieka teritorijų planavimo sąlygas išdavusioje institucijoje.

TVIRTINU

(parašas)

Aplinkos apsaugos agentūra

(viešojo administravimo subjekto, juridinio asmens, institucijos)

D A

atsakingo asmens vardas, pavardė,

Vedėja

pareigos)

(data)

Aplinkos apsaugos agentūra, Vilniaus miesto sav., A. Juozapavičiaus g. 9

TERITORIJŲ PLANAVIMO SĄLYGOS

2022-02-25 Nr. REG213465

1. Tikslus numatomo rengti teritorijų planavimo dokumento pavadinimas:

Sklypo Eišiškių pl. 100 ir greta esančios teritorijos (Vilniaus viešojo logistikos parko) detaliojo plano sklypų Nr. 4, Nr. 5, Nr. 6, Nr. 7 sprendinių koregavimas teritorijų planavimo proceso inicijavimo pagrindu

2. Teritorijų planavimo dokumento lygmuo:

Vietovės

3. Teritorijų planavimo dokumento rūšis:

Kompleksinis

4. Planuojama teritorija:

23,4 ha

5. Teritorijų planavimo dokumento uždaviniai:

- 1) Atlikti sklypo Eišiškių pl. 100 ir greta esančios teritorijos (Vilniaus viešojo logistikos parko) detaliojo plano, patvirtinto Vilniaus miesto savivaldybės tarybos 2011 m. birželio 28 d. sprendimu Nr. 1-117 „Dėl sklypo Eišiškių pl. 100 ir greta esančios teritorijos (Vilniaus viešojo logistikos parko) detaliojo plano tvirtinimo“, sklypų Nr. 4, Nr. 5, Nr. 6, Nr. 7 sprendinių koregavimą, keičiant detaliuoju planu nustatytą statinių aukštį nuo žemės paviršiaus ir žemės sklypų naudojimo būdą iš susisiekimo ir inžinerinių komunikacijų aptarnavimo objektų teritorijų į pramonės ir sandėliavimo objektų teritorijų.
- 2) Nustatyti papildomus sprendinius (teritorijos naudojimo tipą, automobilių stovėjimo būdą ir pan.) nepažeidžiant Vilniaus miesto savivaldybės teritorijos bendrojo plano sprendinių.
- 3) Papildomi inžineriniai tinklai neplanuojami, sklypuose nustatytos esamų inžinerinių tinklų apsaugos zonos.

6. Planuojamai teritorijai taikomi aukštesnio ir atitinkamo lygmens teritorijų planavimo dokumentai, vienos ar kelių valdymo sričių plėtros programos, strateginės veiklos planai ir kiti strateginiai dokumentai:

1. bendrieji planai:

2. specialiojo teritorijų planavimo dokumentai:

3. planuojamai teritorijai taikomos vienos ar kelių valdymo sričių plėtros programos, strateginės veiklos planai ir kiti strateginio planavimo dokumentai:

7. Specialiojo teritorijų planavimo dokumentai, kurių sprendiniai integruojami:

8. Kitos teritorijų planavimo sąlygos:

- 1) Planuojamai teritorijai taikyti Lietuvos Respublikos aplinkos ministro 2007 m. vasario 14 d. įsakymu Nr. D1-96 „Dėl gamtinio karkaso nuostatų patvirtinimo“ patvirtintų Gamtinio karkaso nuostatų reikalavimus.

9. Planuojamai teritorijai išduotos kitų teritorijų planavimo dokumentų rengimo teritorijų planavimo sąlygos:

10. Vyriausioji specialistė _____ S A _____
(Teritorijų planavimo sąlygas parengusio asmens (parašas) (vardas, pavardė)
pareigos)

11. Teritorijų planavimo sąlygos galioja 2025-02-26
(nurodomas teritorijų planavimo sąlygų galiojimo terminas)

Pastabos:

1. Jei teritorijų planavimo dokumentas rengiamas valstybei svarbiam projektui, tai nurodoma 1 punkte.
2. Teritorijų planavimo sąlygos surašomos trimis egzemplioriais, kurių vienas lieka teritorijų planavimo sąlygas išdavusioje institucijoje.

TVIRTINU

(parašas)

Uždaroji akcinė bendrovė "GRINDA"

(viešojo administravimo subjekto, juridinio asmens, institucijos)

VI A

atsakingo asmens vardas, pavardė,

Skyriaus vadovas

pareigos)

(data)

Uždaroji akcinė bendrovė "GRINDA", Vilniaus miesto sav., Eigulių g. 32

TERITORIJŲ PLANAVIMO SĄLYGOS

2022-03-01 Nr. REG213665

1. Tikslus numatomo rengti teritorijų planavimo dokumento pavadinimas:
Sklypo Eišiškių pl. 100 ir greta esančios teritorijos (Vilniaus viešojo logistikos parko) detaliojo plano sklypų Nr. 4, Nr. 5, Nr. 6, Nr. 7 sprendinių koregavimas teritorijų planavimo proceso inicijavimo pagrindu
2. Teritorijų planavimo dokumento lygmuo:
Vietovės
3. Teritorijų planavimo dokumento rūšis:
Kompleksinis
4. Planuojama teritorija:
23,4 ha
5. Teritorijų planavimo dokumento uždaviniai:
 - 1) Atlikti sklypo Eišiškių pl. 100 ir greta esančios teritorijos (Vilniaus viešojo logistikos parko) detaliojo plano, patvirtinto Vilniaus miesto savivaldybės tarybos 2011 m. birželio 28 d. sprendimu Nr. 1-117 „Dėl sklypo Eišiškių pl. 100 ir greta esančios teritorijos (Vilniaus viešojo logistikos parko) detaliojo plano tvirtinimo“, sklypų Nr. 4, Nr. 5, Nr. 6, Nr. 7 sprendinių koregavimą, keičiant detaliuoju planu nustatytą statinių aukštį nuo žemės paviršiaus ir žemės sklypų naudojimo būdą iš susisiekimo ir inžinerinių komunikacijų aptarnavimo objektų teritorijų į pramonės ir sandėliavimo objektų teritorijų.
 - 2) Nustatyti papildomus sprendinius (teritorijos naudojimo tipą, automobilių stovėjimo būdą ir pan.) nepažeidžiant Vilniaus miesto savivaldybės teritorijos bendrojo plano sprendinių.
 - 3) Papildomi inžineriniai tinklai neplanuojami, sklypuose nustatytos esamų inžinerinių tinklų apsaugos zonos.
6. Planuojamai teritorijai taikomi aukštesnio ir atitinkamo lygmens teritorijų planavimo dokumentai, vienos ar kelių valdymo sričių plėtros programos, strateginės veiklos planai ir kiti strateginiai dokumentai:
 1. bendrieji planai:
 2. specialiojo teritorijų planavimo dokumentai:
 3. planuojamai teritorijai taikomos vienos ar kelių valdymo sričių plėtros programos, strateginės veiklos planai ir kiti strateginio planavimo dokumentai:
7. Specialiojo teritorijų planavimo dokumentai, kurių sprendiniai integruojami:

TVIRTINU

(parašas)

Lietuvos Respublikos aplinkos ministerija

(viešojo administravimo subjekto, juridinio asmens, institucijos

D K

atsakingo asmens vardas, pavardė,

Viceministras

pareigos)

(data)

Lietuvos Respublikos aplinkos ministerija, Vilniaus miesto sav., A. Jakšto g. 4

TERITORIJŲ PLANAVIMO SĄLYGOS

2022-03-14 Nr. REG215186

1. Tikslus numatomo rengti teritorijų planavimo dokumento pavadinimas:
Sklypo Eišiškių pl. 100 ir greta esančios teritorijos (Vilniaus viešojo logistikos parko) detaliojo plano sklypų Nr. 4, Nr. 5, Nr. 6, Nr. 7 sprendinių koregavimas teritorijų planavimo proceso inicijavimo pagrindu
2. Teritorijų planavimo dokumento lygmuo:
Vietovės
3. Teritorijų planavimo dokumento rūšis:
Kompleksinis
4. Planuojama teritorija:
23,3941 ha
5. Teritorijų planavimo dokumento uždaviniai:
 - 1) atlikti sklypo Eišiškių pl. 100 ir greta esančios teritorijos (Vilniaus viešojo logistikos parko) detaliojo plano, patvirtinto Vilniaus miesto savivaldybės tarybos 2011 m. birželio 28 d. sprendimu Nr. 1-117 „Dėl sklypo Eišiškių pl. 100 ir greta esančios teritorijos (Vilniaus viešojo logistikos parko) detaliojo plano tvirtinimo“, sklypų Nr. 4, Nr. 5, Nr. 6, Nr. 7 sprendinių koregavimą, keičiant detaliuoju planu nustatytą statinių aukštį nuo žemės paviršiaus ir žemės sklypų naudojimo būdą iš susisiekimo ir inžinerinių komunikacijų aptarnavimo objektų teritorijų j pramonės ir sandėliavimo objektų teritorijų
 - 2) Nustatyti papildomus sprendinius (teritorijos naudojimo tipą, automobilių stovėjimo būdą ir pan.) nepažeidžiant Vilniaus miesto savivaldybės teritorijos bendrojo plano sprendinių.
 - 3) Sklypuose suformuoti optimalią urbanistinę struktūrą, suplanuojant inžinerinių komunikacijų tinklą, numatyti funkcinius bei kompozicinius ryšius su gretimomis teritorijomis, numatyti susisiekimo ryšių sistemą, susisiekimo komunikacijas ir joms funkcionuoti reikalingų servitutų poreikį.
6. Planuojamai teritorijai taikomi aukštesnio ir atitinkamo lygmens teritorijų planavimo dokumentai, vienos ar kelių valdymo sričių plėtros programos, strateginės veiklos planai ir kiti strateginiai dokumentai:
 1. bendrieji planai:
 - 1) Lietuvos Respublikos Vyriausybės 2021 m. rugsėjo 29 d. nutarimas Nr. 789 "Dėl Lietuvos Respublikos teritorijos bendrojo plano patvirtinimo", , 2021-09-29
 2. specialiojo teritorijų planavimo dokumentai:

