

## AIŠKINAMASIS RAŠTAS

### Architektūrinė idėja

Pagrindinė Kirdiejų rūmų architektūrinė idėja kilo sekant istorinius pakeitimus nuo pat rūmų gyvavimo pradžios – 1604 m. Vertinome kaip kito rūmų pastatas, keičiantis savininkams ir pastato funkcijai. Kiekvienas gyventojas įnešdavo dalį savęs, pritaikydavo naujai funkcijas, o pastoto modifikacijos šimtus metų išliko iki šių dienų. Analizuojant rekonstravimo etapus nuspręsta atidengti antrame etape (iki 1700 m.) įrengta galeriją šiauriniame flange, taip pat trečiu etapu pratęstą arkine galeriją šiaurės fasade. Galima sakyti jog mūsų vizija apsistoja ties ketvirtuoju rekonstravimo etapu, šie pakeitimai nesudarkė pagrindinių ankstyvojo baroko pastato detalių bei tūrinės išraiškos. Penktuoju etapu šalia bokštelio buvo pristatytos eklektikos laikotarpio balkonas / terasa, kuri, manome sudarkė pastato pradinį įvaizdį ir nedera prie bendro architektūrinio komplekso.

Interjero erdvėse atlikus išsamius architektūrinius tyrimus siūloma naikinti eklektikos laikotarpiu pastatytas laikinas sienas ir taip atkurti pradinį barokinį – klasicistinį pastato ne tik išorinį bet ir vidaus erdvių įvaizdį.

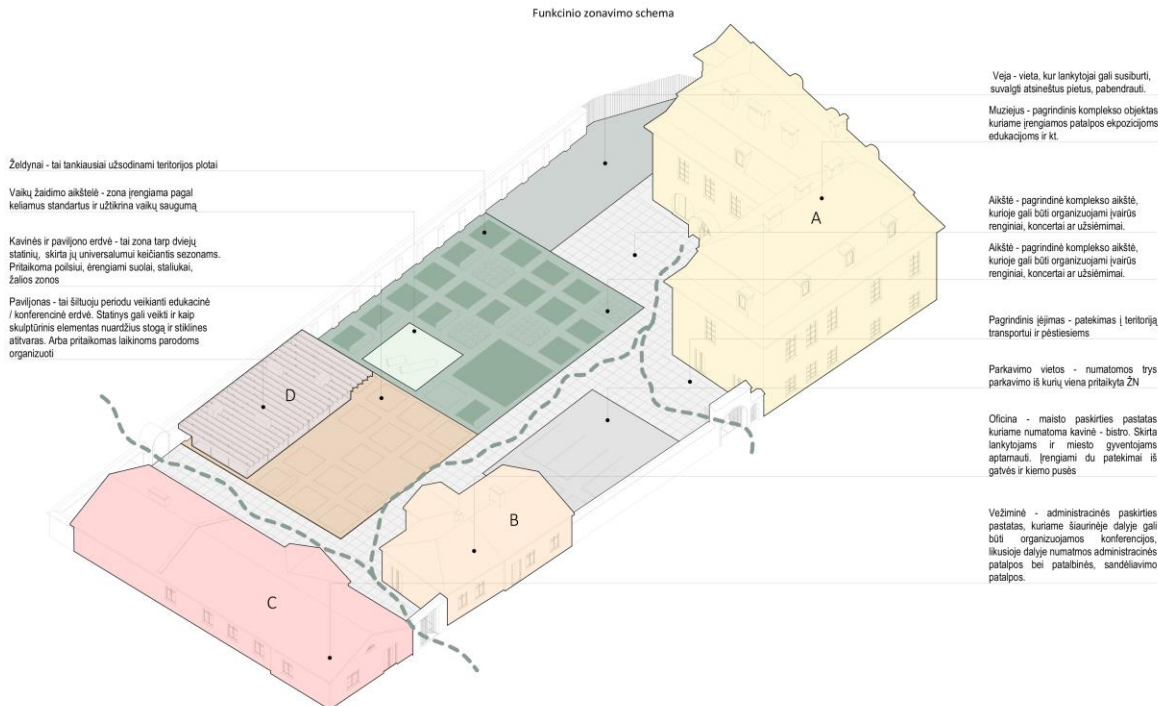
Tokiais pačiais principais vadovaujantis atnaujinami ir kiti teritorijoje esantys pastatai. Kur galima atidengiami polichrominio tinko fragmentai.

Sklypo teritorija sprendžiama analizuojant panašaus laikotarpio Vilniuje dangas, kiemus, jų elementus ir pan. sprendiniai modernizuojami ir pritaikomi šių dienų naudojimui.

### Konkurso teritorijos siūlomų sprendinių aprašymas

#### Funkcinis išplanavimas

Teritorijoje numatomos skirtingo aktyvumo ir veiklų zonos. Aplink pastatus vyrauja zonos tarnaujančios to pastato funkcijai, numatomos tylesnės erdvės, restorano zonos, vaikų žaidimų vieta, šeimos pieva ir panašiai. Detaliau žiūrėti pateikiamose schemose.



### Lankytojų, transporto judėjimo bei parkavimo sprendimai

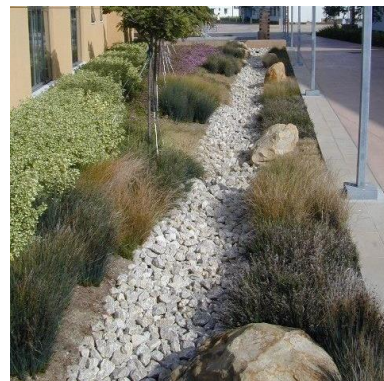
Aplinkinė teritorija ir prieigos tvarkomas, esantis parkingas prieš Bernardinų sodo vartus tvarkomas, racionalizuojant patekimą į šią erdvę, įrengiant neįgaliųjų vietas, elektros pakrovimo stoteles ir žalias zonas. Esanti perėja manoma yra pavojingoje vietoje, kur viename taške susiduria daug srautų. Siūloma ją perkelti prie vakarinių muziejaus vartų, kur pėstieji būtų labiau matomi vairuotojų. Ateityje siūlomą parkingo prieš Bernardino sodo vartus visai atsisakyti ir formuoti vientisą aikštę, apjungiančią sodą, rūmus ir parką.

Nuo B. Radvilaitės gatvės yra esami du patekimai į sklypą per esamus vartus. Apatnaujančiam transportui ir darbuotojams numatomas patekimas per rytinėje pusėje esančius vartus. Lankytojai į rūmų teritoriją gali patekti trimis būdais. Per vartus esamus vartus esančius palei B. Radvilaitės gatvę, arba per naujai formuojamus iš parko teritorijos. Dangos sklype suformuotos taip, jog vestų ir jungtų pagrindinius komplekso objektus ir užtikrintų sklandų judėjimą sklype.

Visi susisiekimo sistemų plėtros sprendiniai tikslinami vėlesnėse projekto stadijose, pagal Vilniaus miesto savivaldybės išduodamas prisijungimo sąlygas.

### Dangos

Teritorijos dangų sprendiniai pasirinkti remiantis konkurso sąlygomis ir yra tiesiogiai susiję su judėjimo koncepcija sklype. Automobilių ir pagrindiniai pėsčiųjų srautai dengiami kieta – akmens plytelių danga. Judėjimui tarp želdinių pasirinkta pusiau žalia danga naudojant skaldyto akmens trinkeles, taip bandant pasiekti jaukesnes ir žalesnes erdves. Nuogrindos aplink pastatus sprendžiamos naudojant dekoratyvinę skaldą įrengiant paslėptą vandens surinkimą ne tik nuo pastato stogų bet ir nuo teritorijoje esančių kietų dangų.



### Želdinių sutvarkymo sprendimai

Projektuojant želdynų grupes pagrindinis principas buvo išlaikyti vientisą konceptą. Sklypas suskaidytas vienodais blokais, kuriuose numatomi laukinių gėlių, vaistažolių ir kitų Barbaros Radvilaitės mėgstamų augalų rūšių. Taip pat sklype numatomi daugiamečiai dekoratyviniai žoliniai augalai (Molinia, Carex, Deschampsia, Sesleria, ir t.t.) masyvai. Šios augalų grupės yra naudingos ir praktiškos dėl savo ilgo dekoratyvumo, atitinkamo tvarumo kriterijams. Siekiama jog sodas atrodytų kupinas ir šnarantis tiek vasarą tiek žiemą.

Neapsieita ir be modernių intarpų, jei anuomet buvo formuojamos pakeltos lysvės, mes šiuo projektu siūlome tik dalinai atkurti pačią pakeltos lysvės idėją skulptūriškais elementais, tarp kurių sodinami anksčiau minimi augalai.

Šiame etape numatoma išsaugoti tik vieną, teritorijos centre esantį medį. Tolimesnėse projekto stadijose išsaugomų medžių skaičius bus tikslinamas, atsižvelgiant į arboristinį vertinimą ir medžių būklę. Esant būtinybei įrengti pėsčiųjų takus, ar kitas dangas, šaknynų apsaugos zonoje, dangos įrengiamos aukščiau esamo žemės paviršiaus lygio, pagal arboristo rekomendacijas parenkant dangos konstrukciją.

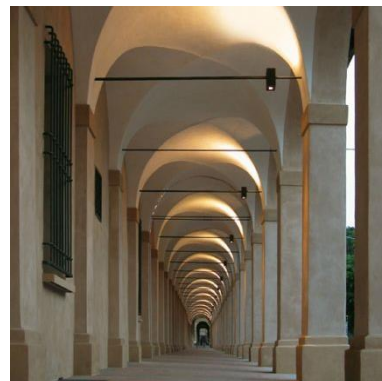


### Apšvietimas ir reklama

Teritorijos apšvietimas sprendžiamas keliais būdais: apšviečiami želdiniai žemais dekoratyviniais šviestuvais. Teritorijos takai papildomai sušviečiami aukštesniais, minimalaus dizaino šviestuvais. Numatomų skulptūrinių objektų apšvietimas organizuojamas nuo žemės su *spotlight*, taip pat sušviečiamas ir pastato fasadas.

Kadangi pastato funkcija – muziejus, pagrindiniai šviesos šaltiniai yra taškiniai, kurie yra akcentuoti į tam tikrą kūną. Šviestuvai sumontuoti ant bėgelių, todėl kintant parodoms galima ir skirtinga apšvietimo variacija. Išsaugomos arkos galerijoje ir kitose patalpose sušviečiamos naudojant to paties dizaino šviestuvus bet juos akcentuojant į viršų. Konferencijų salėje pasirinktas kitas apšvietimo būdas, ten naudojami dimeriuojami LED šviestuvai, kurie leidžia sukurti skirtingas nuotaikas patalpoje. Kadangi patalpa gali būti skaidoma, apšvietimas taip pat numatomas su skirtingu valdymu. Oficinoje apšvietimas sprendžiamas išlaikant viso komplekso dizaino vientisumą, pasirinkti minimalaus dizaino, bet funkciškai universalūs sprendiniai. Apšvietimo sprendiniai tikslinami vėlesnėse projekto stadijose.

Muziejaus teritorijos viduje reklamos ir nukreipiamieji ženklai sprendžiami laisvai stovinčiais elementais. Vieni jų informuoti apie muziejų, naujas parodas – būtų kintantys, kiti informaciniai, teritorijos viduje. Reklamos sprendiniai tikslinami vėlesnėse projekto stadijose, pagal Vilniaus miesto savivaldybės taisykles.



### Mažosios architektūros sprendimai

Mažoji architektūros koncepcija vystoma toliau tęsiant pagrindinę architektūrinę šio komplekso liniją, naudojant pragmatiškus, bet unikalius elementus. Pagrindinis mažosios architektūros objektas išlieka projektuojamas paviljonas, kuris veikia vasaros metu ir gali būti pritaikomas universaliai funkcijai. Paviljonas yra tarsi skulptūra, dalis jos galima sakyti yra stacionari ir sunkiai modifikuojama, tai lakantys jo elementai, visą kitą yra laikina ir gali būti pritaikoma pagal poreikį. Teritorijoje gausu suolelių, stebėti meno kūrinių, erdvės pritaikytos skirtingo amžiaus žmonių grupėms – senovo amžiaus žmonėms, tėvams su vaikais.



## Atitikimas universalaus dizaino principams

Projekto sprendiniai užtikrina galimybę ŽN savarankiškai patekti į sklypo teritoriją. Takai platesni nei 1,20 m, išilginis nuolydis mažesnis nei 5%, skersinis nuolydis neviršija 3%. Automobilių stovėjimo aikštelėje įrengiama A tipo ŽN parkavimo vieta. Sklypo teritorijoje nėra didelių perkritimų, užtikrinamas patekimas į pastatą, pasirinktos dangos leidžia lengvai judėti žmonėms turintiems judėjimo negalią.

Visi universalaus dizaino sprendiniai detalizuojami vėlesnės projekto stadijose, remiantis Statybos techniniu reglamentu STR „Statinių prieinamumas“.

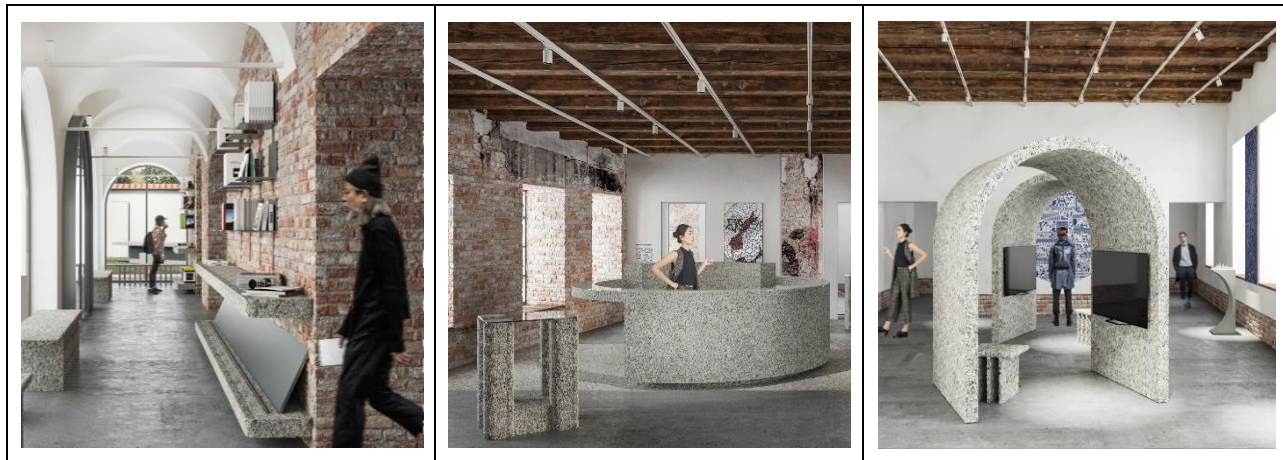
## Projektuojamų komplekso statinių sprendinių aprašymas.

### Funkcinis suplanavimas

Pastatų funkcinis suplanavimas parengtas remiantis konkurso sąlygose nurodyta informaciją ir bandant surasti visoms patalpoms tinkamiausią vietą pastate. Pirmame rūmų aukšte patekus į pastatą numatoma bendra erdvė – bilietavimas, info punktas, parduotuvė. Lankytojai užėję turi galimybę pasidėti daiktus ir eiti į parodą, nusipirkti suvenyrų arba apsilankyti skaitykloje, taip pat numatoma edukacinė erdvė, gidų kambarys bei kitos būtinos techninės patalpos. Toliau kylama į antrą aukštą, kur prasideda nuolatinė, lėtai kintanti miesto pažinimo ekspozicija su mini kino sale. Evakuaciniai laiptai numatomi vakarinėje pastato pusėje su tiesioginiu jėjimu į lauką. Mansardos aukšte numatoma laikinos parodos erdvė su pagalbine patalpa.

Vežiminės pastatas suplanuotas taip, kad visos patalpos kurioms reikalingas natūralus apšvietimas jas turėtų, konferencijų salė suprojektuota šiaurinėje pastato dalyje, turinti atskirą patekimą į patalpą. Pietinėje dalyje suplanuotas sandėlis ir pagalbinės patalpos.

Oficinoje patekimas numatomas ne tik iš vidinės kiemo dalies, bet ir iš gatvės pusės. Patenkama į pagrindinę baro erdvę. Rytinėje dalyje suplanuota virtuvė ir ŽN WC, o vakarinėje pastato dalyje – bistro salė.



Kirdiejų rūmų, ofisinės, vežiminės, tvoros ir jų teritorijos  
Barboros Radvilaitės g. 4 ir 6 pritaikymas Vilniaus miesto muziejui

### Lankytojų judėjimo sprendimai

Patekimas į komplekso pastatus yra išsprendžiamas dar sklypo sutvarkymo dalyje, dangomis ir mažąja architektūra žmonių srautus nukreipiant ir traukiant į pagrindinius objektus. Rūmų pastate, patekimas formuojamas atveriant buvusios galerijos angas ir suformuojant išorinį tambūrą. Patekimas į parodų sales numatomas laiptais bei liftu (vertikalinais ryšiais), parodų pradžios ir pabaigos taškas yra toje pačioje vietoje, dėl to yra aiškiai suvokiamas judėjimas ratu.

### Ekspozicijų erdvių sprendimai

Ekspozicijos suprojektuotos taip, kad būtų pasiekiamos visų amžiaus grupių žmonėms, įvertinant universalaus dizaino principus ir kuriant unikalias erdves pagal pateiktą konkursinę užduotį. Antrame aukšte numatoma lėtai kintanti paroda, kuri pasakotų lankytojams apie miestą Vilnių. Mansardiniame aukšte numatoma parodų erdvė yra dinamiškesnė, naudojami ekspozicijų baldai bei funkciškas apšvietimas leidžia patalpos pritaikyti įvairaus dydžio objektams eksponuoti.

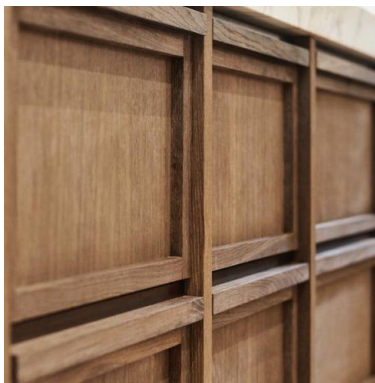
### Projektuojami/numatomi baldai

Dalis baldų yra projektuojami ir gaminami pagal specialų užsakymą, kiti yra perkami. Vidaus baldai, parodų eksponavimui skirti baldai ir kai kurie kiti komplekso elementai suprojektuoti panaudojant susmulkintų žurnalų ir dokumentų atliekas sumaišant su skaidria derva (epoksidu) ir išliejant reikiamas baldų detales. Projektuojamų baldų koncepcija ir dizainas plačiau aprašomi planšetuose.



### Medžiagiškumas

Medžiagiškumo linija keliauja per naujai projektuojamus elementus, naudojamos natūralios arba antro naudojimo medžiagos (dokumentai, žurnalai, laikraščiai). Lauko skulptūriniai elementai sprendžiami su dekoratyviu betonu, kuris vizualiai panašus į tinką. Pastato išorėje ir viduje atlikus detalius architektūrinius tyrimus būtų svarstoma išsaugoti tam tikrus fasado elementus juos eksponuojant. Kai kurios vidaus sienos atidengiamos eksponuojant sienų mūrą. Išsaugomos lubos bei sijos diktuoja dar vieną svarbią šių pastatų medžiagą – medieną. Kai kurios baldų dalys dailinamos mediniais paviršiais.



### Esminiai inžineriniai saugos ir gaisrinės saugos sprendimai

Evakuacijai iš rūmų antro ir mansardinio aukštų suplanuota viena evakuacinė laiptinė ir paprasti laiptai. Laiptinė numatoma taip, kad atstumas iki artimiausio evakuacinio išėjimo neviršytų 30m. Iš kitų pastatų evakuacija numatoma per pirmame aukšte esančias duris. Koridoriaus plotis parinktas toks, kad atitiktų keliamus reikalavimus. Numatoma įrengti gaisro aptikimo ir signalizavimo sistemas. Projektuojant gesinimo sistemas bus siūloma apsvarstyti tokio tipo pastatams tinkamus ir saugius sprendinius pagal patalpos tipą ir poreikį (gesinimas rūku, dujomis ir pan.). Rengiant gaisrinės saugos dalį bus siūloma atlikti išsamius gaisrų plitimo scenarijų modeliavimus ir parinkti optimaliausi ir saugiausi sprendiniai.

Privažiavimai gaisrinei technikai ir įranga išorės gaisrų gesinimui – pagal galiojančius normatyvus. Vėlesnėse projekto stadijose bus parengti tikslūs sprendiniai, vadovaujantis Gaisrinės saugos pagrindiniais reikalavimais ir Visuomeninių statinių gaisrinės saugos taisyklėmis.

### Atitikimas universalaus dizaino principams

Parinkta planinė struktūra užtikrina, kad bendrosios patalpos būtų lengvai pasiekiamos neįgaliojo vežimėliu, neturi užkardų. Vertikaliam neįgaliųjų judėjimui užtikrinti projektuojamas keleivinis liftas. Prieš lifto įėjimą yra palikta bent 1.8 m pločio laisva lygių grindų aikštelė manevravimui. Neįgaliesiems pritaikyti visi evakuacijos iš pastatų keliai, išėjimai ir durys. Visuose pastato aukštuose įrengiami ŽN pritaikyti tualetai. Patekimui į kitus aukštus numatomas liftas. Tolimesnėse projekto stadijose, konsultuojantis su universalaus dizaino specialistais, numatoma erdvių įrengimą pritaikyti žmonėms su negalia.

Visi universalaus dizaino sprendiniai detalizuojami vėlesnės projekto stadijose, remiantis Statybos techniniu reglamentu STR „Statinių prieinamumas“.

### Pastatų komplekso sutvarkymo etapai

Komplekso teritorija ir pastatų pritaikymas muziejaus erdvėms yra numatomas etapais. Žemiau pateikimas trumpas aprašymas, detalesnė info – schemose.

**Pirmu etapu** numatoma sutvarkyti teritorijos rytinę dalį, įrengiant automobilių parkavimą ir sutvarkant dalį kietų dangų, bei veją šiaurinėje sklypo dalyje, likusi teritorija šiame etape paliekama kaip pieva ir užsėjama laukinėmis gėlėmis, kad sukurti bendrą teritorijos vaizdą. Taip pat sutvarkomas rūmų pastatas – muziejus.

**Antru etapu** sutvarkomas vežiminės pastatas, vakariniai vartai, sklypo dalis aplink oficiną ir praėjimas į parką, įrengiami papildomi rakinami vartai iš parko pusės. Įrengtos kietos erdvės atkuria judėjimą sklype ir įveikina visus patekimus į sklypą. Likusi pastato dalis aplink projektuojamą paviljoną vis dar paliekama veja.

**Trečiu etapu** numatoma įrengti sodo dalį, su vaikų žaidimų aikštelėmis, suoliukai ir pilnai įgyvendinant projekto architektūrinę idėją. Sutvarkomas oficinios pastatas, įrengiama kavinė. Pastatomas laikinas paviljonas, kuris statomas ant to paties *grido* dangos, taigi net neįrengiant jo sklypo koncepcija nesubyra.

