

turintis medis) atsižvelgiant į keletą rodiklių: defoliacijos laipsnį; ligų intensyvumą bei kenkėjų gausumą ir pakenkimo laipsnį; medžio kamieno (žievės) mechaninio pažeidimo intensyvumą; genėjimo intensyvumo laipsnį; pasvirimo laipsnį, stelbimą ir kt.

Visais atvejais būklė vertinta vizualiai, augalų lyginant su sąlygiškai sveiku augalu. Jei vertinamo medžio būklei inventorizacijos metu įtakos turi keletas veiksnių, pvz., jis apgenėtas, pažeistas vabzdžių ar ligų, o t. p. mechaniškai pažeistas jo kamienas, tokiu atveju į apskaitos kortelę buvo įrašomas blogiausias būklės, pagal bet kurį rodiklį, balas.

Teritorijos panerių g. 34, vilniuje želdinių dendrologiniai ir dendrometriniai parametrai

Teritorijoje Panerių g. 34, Vilniuje inventorizuota 22 vnt. medžių.

Iš viso identifikuota 5 šeimų, 5 genčių, 6 rūšių ir formų sumedėjusių augalų (1 lentelė).

Įvertintuose želdiniuose vyrauja lapuočiai, daugiausia inventorizuotoje teritorijoje rasta mažalapių liepų.

1 lentelė. Inventorizacijos apimamoje teritorijoje augantys medžiai bei jų kiekiai.

Šeima (lt., lot.)	Gentis (lt., lot.)	Rūšis (lt., lot.)	Medžių kiekis, vnt.
Dedešviniai, <i>Malvaceae</i>	Liepa, <i>Tilia</i>	Mažalapė liepa, <i>Tilia cordata</i> Didžialapė liepa, <i>Tilia platyphyllos</i>	8
Kleviniai, <i>Aceraceae</i>	Klevas, <i>Acer</i>	Uosialapis klevas, <i>Acer negundo</i>	1
Kaštoniniai, <i>Hippocastanaceae</i>	Kaštonas, <i>Aesculus</i>	Paprastasis kaštonas, <i>Aesculus hippocastanum</i>	2
Gluosniniai, <i>Salicaceae</i>	Tuopa, <i>Populus</i>	Juodoji tuopa, <i>Populus nigra</i>	5
Kiparisiniai, <i>Cupressaceae</i>	Tuja, <i>Thuja</i>	Vakarinė tuja, <i>Thuja occidentalis</i>	6
Iš viso:	5	6	22

Vertintuose želdiniuose retų medžių rūšių nėra. Iš inventorizuotų medžių 8 medžiai yra keliakamieniai, 4 pasvirę 10-15°

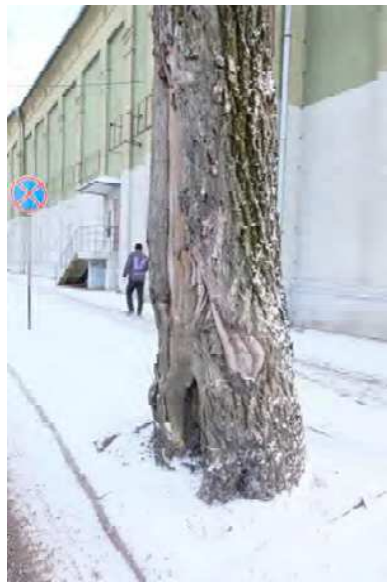
Keliakamieniai inventorizuoti medžiai
Vidutinis inventorizuoto medžio kamieno diametras 1,3 m aukštyje yra 34,5 cm.



Teritorijos Panerių g. 34, Vilniuje želdinių būklė

Šiuo metu inventorizuotoje teritorijoje 40,9 % medžių ar jų kamienų būklė yra gera, 13,63 % - patenkinama, 18,2% - nepatenkinama, 27,28% - bloga. Atkreiptinas dėmesys, kad dauguma blogos būklės medžių iš inventorizuotos teritorijos yra juodosios tuopos. Vertinant visų medžių/kamienų būklę nuo 1 iki 5 nustatyta, kad vidutinė inventorizuotos teritorijos gyvo medžio (kamieno) būklė šiuo metu yra apie 2,3 balo, t.y. tarp patenkinamos ir nepatenkinamos.

Sužaloti juodųjų tuopų kamienai



Teritorijos panerių g. 34, vilniuje želdinių inventorizacijos lentelė

Atliktos medžių inventorizacijos Teritorijoje Panerių g. 34, Vilniuje inventorizuoti 22 medžiai, jų vietos nustatytos remiantis topografinė nuotrauka. Pateikiama medžių inventorizacijos lentelė pagal Vilniaus miesto savivaldybės reikalavimus.





Nr. plane	Medžio rūšis lietuviškai	Medžio rūšis lotyniškai	Kamieno diametras 1,30 m aukštyje (cm)	Kamieno diametras ties kamieno kakleliu (cm)	Saugomo šaknų ploto spindulys r (m)	Saugomas šaknų plotas (m ²)	Lajos projekcija nuo ašies Š,R,P,V kryptimis (m)	Medžio būklės indeksas 1,2,3,4	Siūlomos būtinios arboristinės/tvarkymo priemonės. Pastabos
1	2	3	4	5	6	7	8	9	10
1.	Didžialapė liepa	<i>Tilia platyphyllos</i>	24	31	2,88	26,05	3,2;2,6;2,2;3	3	Pasvirusi
2.	Mažalapė liepa	<i>Tilia cordata</i>	30	33	3,6	40,71	4,1;2,4;5;3,8	2	Pasvirusi
3.	Mažalapė liepa	<i>Tilia cordata</i>	31	44	3,72	43,47	4,4;2,9;2,4;1,7	4	
4.	Mažalapė liepa	<i>Tilia cordata</i>	23	25	2,76	23,93	2;1;1,7;3	3	Pasvirusi, nustelbta
5.	Mažalapė liepa	<i>Tilia cordata</i>	30	34	3,6	40,71	4,4;1,7;3,9;3	3	
6.	Mažalapė liepa	<i>Tilia cordata</i>	35	44	4,2	55,42	3,2;3,1;3,6;2,2	4	
7.	Juodoji tuopa	<i>Populus nigra</i>	84	97	10,8	366,44	5,5;8;5,3;8,5	4	
8.	Juodoji tuopa	<i>Populus nigra</i>	53	66	6,36	127,07	5,10;5,5;3,8;7,8	3	
9.	Juodoji tuopa	<i>Populus nigra</i>	62	73	7,44	173,90	5,3;8,5;6,5;4,9	4	
10.	Juodoji tuopa	<i>Populus nigra</i>	88	89	9,6	289,53	5,5;5,9;8,5;6,2	3	
11.	Juodoji tuopa	<i>Populus nigra</i>	76	69	9,12	261,30	6,4;11,3;8,2;6,3	4	
12.	Mažalapė liepa	<i>Tilia cordata</i>	41	43	4,92	76,05	5,8;3,8;6,10;5,5	1	Pasvirusi
13.	Paprastasis kaštonas	<i>Aesculus hippocastanum</i>	32	33	3,84	46,32	2,9;2,7;3,3;2,6	2	
14.	Uosialapis klevas	<i>Acer negundo</i>	22	52	2,64	21,90	6,2;1,6;2;4,6	2	3 kamienai
15.	Mažalapė liepa	<i>Tilia cordata</i>	37	40	4,44	61,93	5;4,8;4,5;3,6	1	
16.	Paprastasis kaštonas	<i>Aesculus hippocastanum</i>	31	30	3,72	43,47	3,10;0,8;2,7;3,10	1	3 kamienai
17.	Vakarinė tuja	<i>Thuja occidentalis</i>	10	40	1,2	4,52	1,4;1,8;1,5;1,7	1	4 kamienai
18.	Vakarinė tuja	<i>Thuja occidentalis</i>	10	39	1,2	4,52	1,4;1,5;1,4;1,6	1	4 kamienai
19.	Vakarinė tuja	<i>Thuja occidentalis</i>	10	40	1,2	4,52	1,5;1,3;1,2;1,2	1	4 kamienai
20.	Vakarinė tuja	<i>Thuja occidentalis</i>	10	40	1,2	4,52	1,6;1,3;1,5;1,3	1	4 kamienai
21.	Vakarinė tuja	<i>Thuja occidentalis</i>	10	40	1,2	4,52	1,4;1,4;1,3;1,4	1	4 kamienai
22.	Vakarinė tuja	<i>Thuja occidentalis</i>	11	40	1,32	5,47	1,4;1,1;1,3;1,4	1	4 kamienai






Pagrindinės apželdinimo kompozicijos idėjos yra želdiniais atskirti visuomeninės ir gyvenamosios paskirties sklypo dalis, emociniais -fiziniais barjeriais atskirti privačias gyventojų terasas, žaidimų aikštelę bei pasyvaus poilsio zonas. Taip pat švelninti vizualinę pastato korpusų įtaką aplinkai bei formuoti pėsčiųjų srautus. Po didžiąja sklypo dalimi numatoma projektuoti požeminį parkingą, taip pat kiemo dalyje numatomas gaisrinio automobilio judėjimas, todėl didelėje sklypo dalyje numatoma išpuoselėta veja, o dauguma parinktų augalų yra krūmų ir žolių tipo (iš kurių formuojamos kompozicijos), kur leidžia situacija – parenkami medžiai. Iš pietinės sklypo dalies, siekiant sukurti pavėsį numatomi medžiai konteineriuose. Prie gatvių, ant šlaitų dėl savo savybių parenkami spygliuočiai. Gatvėje numatomos sidabrinės liepos. Parenkant augalų rūšis buvo atsižvelgta į augalų savybes ir išvaizdą skirtingais metų laikais, kad būtų įvesta žaismingumo vidinėse erdvėse ir leistų gyventojams pajusti metų laikų kaitą, parinkti augalai žydintys skirtingu metu, nokinantys spalvotas uogas. Buvo parenkami augalai, kurie spalviškai ir erdviškai derėtų prie projektuojamos šiuolaikinės architektūros stiliškos. Taip pat parenkami daugiamečiai, nelepūs, Lietuvos klimato zonai tinkantys augalai, kurių nebūtina formuoti ir kurie, palikti šaltajam sezonui atrodytų gražiai, turėtų dekoratyvią bei architektūrišką struktūrą. Visame vidiniame kieme iš viso projektuojama apie 166 m² ploto laisvos plastiškos formos gėlynų, juosiančių ir atribojančių pirmų aukštų gyventojų mažąsias terasas. Gėlynuose numatyta įveisti daugiamečių žolinių ir žydinčių augalų: aukštaūgės ir žemaūgės soruolės (*Pennisetum*), poavižės (*Helictotrichon*) ir soros (*Panicum*) žolynai jungiami į bendras plastiškas kompozicijas su kraujalakėmis (*Sanguisorba*), gvaizdėmis (*Armeria*) ir kraujažolėmis (*Achillea*). Kuriamas natūralistinis vidinio kiemo gėlynas.

Kertamų medžių kamienų skersmenų suma (matuojant 1.3 m aukštyje) **246cm**. Į šią sumą neįtrauktas kertamas uosialapis klevas. Projektuojamų medžių sodinukų kamienų skersmenų suma (matuojant 1.3 m aukštyje). **456cm**.


Liepa mažalapė 8x5cm	40cm
Gudobelė vienapiestė 11x5cm	55cm
Medlieva amerikinė 6x4cm	24cm
Pušis kalninė 127x2cm	254cm
Krūmynai ir gėlynai – 166m ² /2m ²	83cm
Bendra sodinukų kamienų suma	456cm



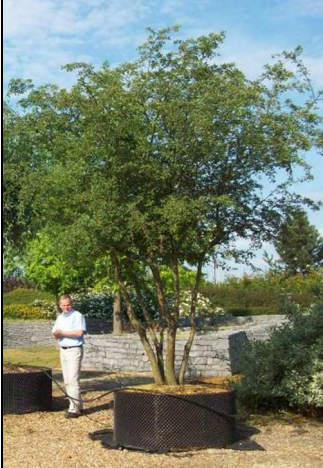
PROJEKTUOJAMŲ ŽELDINIŲ ŽINIARAŠTIS

DAUGIAMEČIAI AUGALAI:			INDEKSAS BRĖZINYJE	Vnt.
1.		Soruolė pašiaušėlinė ‚Hameln‘ Lot. <i>Pennisetum alopecuroides</i> ‚Hameln‘	G1	166m ²
2.		Soruolė pašiaušėlinė ‚Little Bunny‘ Lot. <i>Pennisetum alopecuroides</i> ‚Little Bunny‘	G2	
3.		Astilbė Arendso ‚Delf Lace‘ Lot. <i>Astilbe x arendsii</i> ‚Delf Lace‘	G3	
4.		Astilbė Arendso ‚Rock and Roll‘ Lot. <i>Astilbe x arendsii</i> ‚Rock and Roll‘	G4	

5.		Šalavijas gojinis ' <i>Caradonna</i> ' <i>Lot. Salvia nemorosa 'Caradonna'</i>	G5
6.		Katžolė ' <i>Junior Walker</i> ' <i>Lot. Nepeta 'Junior Walker'</i>	G6
7.		Sora rykštėtoji ' <i>Warrior</i> ' <i>Lot. Panicum virgatum 'Warrior'</i>	G7
8.		Poavižė mėlynlapė ' <i>Saphirsprudel</i> ' <i>Lot. Helictotrichon sempervirens 'Saphirsprudel'</i>	G8
9.		Šilokas Autumn Joy' (' <i>Herbstfreude</i> ') <i>Lot. Sedum 'Autumn Joy' ('Herbstfreude')</i>	G9

PROJEKTUOJAMŲ ŽELDINIŲ ŽINIARAŠTIS

SPYGLIUOČIAI:			INDEKSAS BRĖŽINYJE	VNT.
2.		Pušis kalninė <i>Lot. Pinus mugo</i>	Pš	127 vnt.

LAPUOČIAI MEDŽIAI			INDEKSAS BRĖŽINYJE	VNT.
1.		Liepa mažalapė ‚Rancho‘ <i>Lot. Tilia Cordata ‚Rancho‘</i>	Lp	8 vnt.
ŽEMAŪGIAI MEDŽIAI			INDEKSAS BRĖŽINYJE	VNT.
2.		Medlieva amerikinė (Lamarcko) <i>Lot. Amelanchier canadensis lamarckii</i>	Md	6 vnt.
3.		Gudobelė vienapiestė <i>Lot. Crataegus monogyna</i>	Gd	11 vnt.

1.3.19. Pėsčiųjų ir transporto judėjimas. Įvažiavimas į sklypą.

Projektuojamas naujas automobilių įvažiavimas į sklypą (nauja transporto jungtis) iš privažiavimo kelio nuo Panerių gatvės šiauriniame – vakariniame sklypo kampe. Per naują jungtį numatomas dviejų juostų įvažiavimas / išvažiavimas į daugiabučio gyvenamojo namo požeminę automobilių saugyklą. Įvažiavimas numatomas su nužemintu gatvės bortu, betono tinkelių dangos. Numatoma, kad įvažiavime pėsčiųjų šaligatvio skersinis nuolydis bus 1,5% į gatvės pusę.



Panerių gatvės šaligatvis remontuojamas (šalia Panerių g. 34), numatoma įrengti įėjimus į pastato 1-ojo aukšto komercinės paskirties patalpas. Pėsčiųjų įėjimai į teritoriją numatyti per dvi pagrindinio fasado bromas, iš Panerių g. pusės, per rakinamus vartelius. Patekimas į konteinerių patalpas organizuojamas pro įvažiavimą į pož. parkingą. Įėjimai į pastato gyvenamųjų korpusų laiptines projektuojami iš vidinių kiemų. Į komercines patalpas patenkama per pėsčiųjų jungtis tiesiai iš Panerių gatvės. Transporto judėjimas (išskyrus spec. transportą) komplekso kieme nenumatomas.

Šių projektinių pasiūlymų rengimo metu yra parengtas Panerių gatvės pertvarkymo projektas, kuriuo numatoma įrengti 12 bendrojo naudojimo automobilių vietų, suprojektuotų lygiagrečiai Panerių gatvės važiuojamos dalies. Kas tris automobilių vietas numatoma atskirti esamais (3 vnt.) ir sodinamais (2 vnt.) medžiais.

Prisilaikant susiklosčiusios užstatymo linijos ir įrengiant automobilių stovėjimo vietas, paliekamas gana platus – 3,55m pločio pėsčiųjų takas.

1.3.20. Priešgaisrinis įvažiavimas į sklypą

Esami du įvažiavimai į sklypą naikinami; vieno iš jų vietoje, arčiau rytinės sklypo ribos, projektuojamas gaisrinių mašinų įvažiavimas į sklypą (pakeltu kelio bortu Panerių gatvėje, apribojant kitų automobilių įvažiavimą). Kieme projektuojama kietos dangos gaisrinių automobilių apsisukimo aikštelė, žr. brėžinį VST-PS-PNR-PP-SP-1 „Sklypo planas“, sutartiniuose žymėjimuose žymima „gaisrinės technikos manevravimo vieta“

1.3.21. Dviračių transportas

Esamu momentu dviračių takų Panerių gatvėje, ties projektuojamo pastato aplinka nėra. Pagal dviračių transporto infrastruktūros plėtros iki 2030m schemą, pagal darnaus judumo planą, patvirtintą Vilniaus miesto savivaldybės administracijos dviračių takas numatomas kitoje Panerių gatvės pusėje. Čia numatyta įrengti tarprajoninę dviračių trąsą DT (E2).

Schema su pavaizduotu dviračių taku pietinėje Panerių gatvės pusėje.



1.3.22. Paaiškinimai ir projektinių pasiūlymų sprendinių pagrindimai.
 -1 aukštas, automobilių aikštelė; įvažiavimas; CO, gaisro dūmų šalinimas

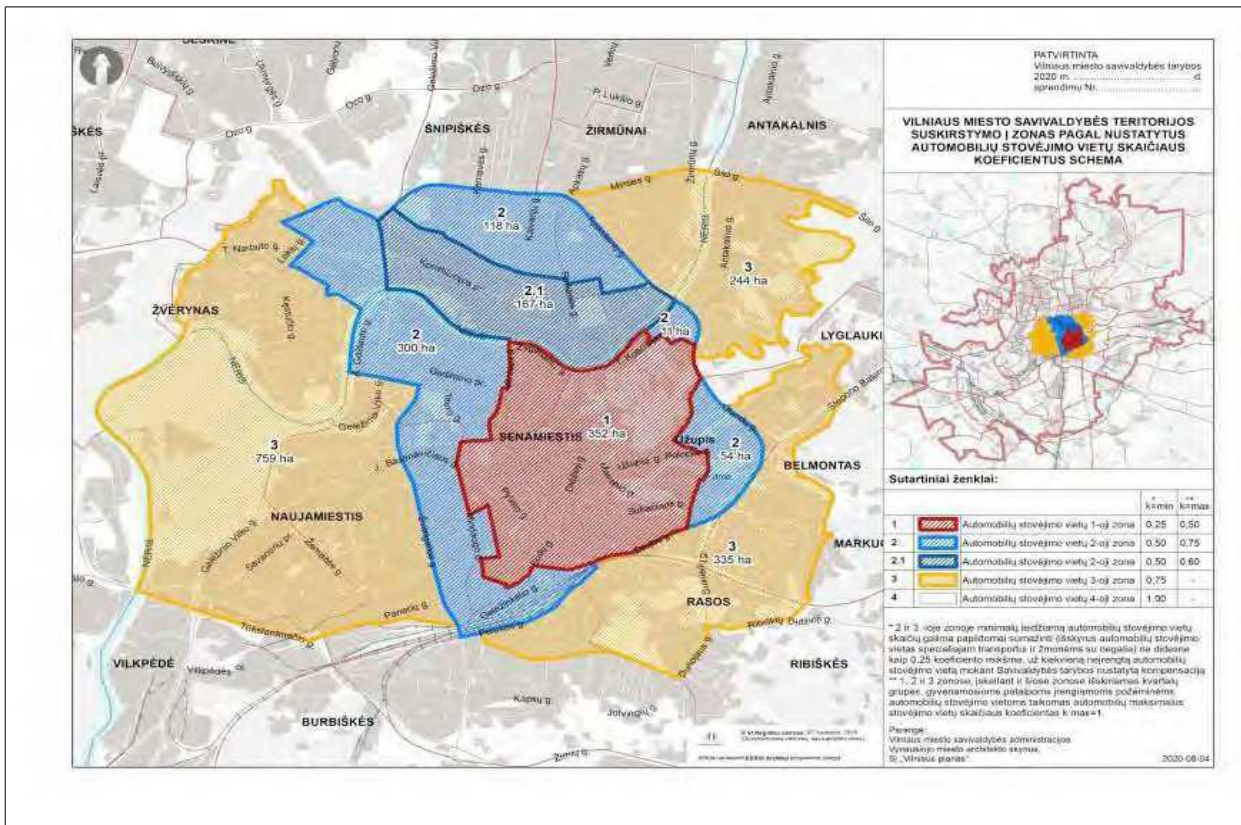
-1-ame pastato aukšte projektuojama požeminė 164 vietų automobilių aikštelė, kurios įvažiavimo ir išvažiavimo vartai projektuojami išlaikant > 15 m. atstumą iki gretimų pastatų langų, atsižvelgiant į STR 2.06.04:2014 „Gatvės ir vietinės reikšmės keliai. bendrieji reiklavimai“ p.124 (Atstumai nuo požeminių, pusiau požeminių ir antžeminių uždaro tipo garažų sienų nereglamentuojami, tačiau turi būti išlaikyti atstumai nuo įvažiavimo ir išvažiavimo vartų ir ventiliacijos šachtų iki greta esančių gyvenamųjų ir visuomeninių pastatų langų – ne mažiau kaip 15 m.) Artimiausias pastatas yra gretimame sklype, adresu Panerių g. 38A, atstumas nuo įvažiavimo vartų iki pastato fasado – 32,56m.

Požeminės automobilių aikštelės CO ir gaisro dūmų šalinimo sprendiniai bus pagrindžiami skaičiavimais ir projektuojami techninio projekto studijoje, išlaikant norminius atstumus iki artimiausių pastatų langų ir teritorijų.

-1 a. požeminėje automobilių aikštelėje numatomos atskiros gyvenamųjų ir negyvenamųjų patalpų naudotojų automobilių stovėjimo atskiros zonos, vienas dvipusis įvažiavimas/ išvažiavimas; pėsčiųjų srautai atskirti 1 aukšto laiptinės lygmenyje, atskirai nukreipiant negyvenamųjų patalpų naudotojus ir/ ar savininkus. -1- ame pastato aukšte suprojektuota techninės patalpos, laiptinės ir liftai; dviračių saugyklos;

1.3.22. Automobilių vietų skaičiavimas

Panerių g.34 pagal „Vilniaus miesto savivaldybės teritorijos suskirstymo zonas pagal nustatytus automobilių stovėjimo vietų skaičiaus koeficientus schemą“ (VMS tarybos sprendimas 2020 9 16 Nr.1-664) patenka į zoną Nr. 3



/	Patalpų paskirtys:	Skaičius vnt.	Automobilių skaičius
1.	Gyvenamųjų (butų) skaičius : <1 vieta vienam butui>	208 vnt.	<u>208</u> vnt.
2.1	Negyvenamųjų patalpų skaičius	19 vnt.	
2.2	Negyvenamųjų patalpų plotas : Specializuotos vienos prekių grupės parduotuvės 1 vieta 60 m2 prekybos salės ploto pagrindinio ploto>	291 m2	5 vnt.
2.3.	jaunimo nakvynės namai 1 vieta 6 kambariams (numeriui)	15 vnt.	3 vnt.

2.4	Taikomas koeficientas	0,75	216 vnt.x 0,75 = <u>162</u> vnt
	VISO :		162 vnt.

Visos privalomos norminės automobilių stovėjimo vietos numatomos sklypo ribose projektuojamame požeminiame parkinge (viso 164p.v.). Parkavimo vietų skaičius viršija norminį. Už sklypo ribų numatomos 12 bendrojo naudojimo automobilių stovėjimo vietos į šį skaičių neįtraukiamos.

1.3.24. Dviračių saugyklos

/	Patalpų paskirtys:	Skaičius vnt.	Dviračių skaičius
1.	Gyvenamųjų (butų) skaičius : <1 vieta 3 butams>	208 vnt.	69 vnt.
2.1	Negyvenamųjų patalpų skaičius	19 vnt.	
2.2	Negyvenamųjų patalpų plotas : <administracinės paskirties pastatuose 1 vieta 250 m2 pagrindinio ploto>	291 m2	1 vnt.
	VISO :		70 vnt.

1.3.25. Žemės sklypo naudojimo reglamentai, palyginimai

Nr.	Aprašymas	Suprojektuota :	Leidžiama sąlygomis :
1.	nustatytas/ užduotas užstatymo tipas- perimetrinis	perimetrinis	perimetrinis
2.	užstatymo tankis iki 45 proc- išlaikoma	39 proc.	< 45 proc.
3.	užstatymo intensyvumas iki UI = 1,6 - išlaikoma	UI = 1,597	< 1,6 ;
5.	maksimali užstatymo altitudė iki 165,5 m,- išlaikyta	161,1	< 167,0
6.	aukštų skaičius iki 3- 5 aukštų,- išlaikoma	4-6 a	1-6 a.
7.	automobilių stovėjimo vietų skaičius,- viršija norminį	164 vnt. automobilių	162 vnt.
8.	dviračių stovėjimo vietų skaičius,- norminis	70 vnt. dviračių	1 vieta 2-3 butams
9.	priklausomų želdynų plotas ne mažiau 40 proc sklypo ploto,- išlaikoma	43 proc.	> 40 proc. ;
10.	architektūrinės išraiškos priemonės- pastatas projektuojamas iš aukštos kokybės, ilgaamžių, tvarių medžiagų; spalva, medžiagiškumas taikomas prie konteksto; naujai projektuojamas pastatas išlaiko Panerių gatvės užstatymo liniją, fasadų horizontalės derinamos prie greta stovinčių pastatų karnizo, kraigo altitudžių;	taip	
11.	projektiniai pasiūlymai atitinka galiojančio Vilniaus miesto bendrojo plano sprendinius, taip pat rengiamo bendrojo plano sprendinius;	taip	
12.	išlaikoma Vilniaus miesto istorinės dalies, vadinamos Naujamiščiu (un.k.33653) vertingosios savybės;	taip	
13.	laikomasi dviračių takų specialiojo plano sprendinių (t. y. vertinama, kad projektą parengė ir vykdo VMS Administracija (dviračių takas numatytas kitoje Panerių gatvės pusėje) ;	taip	
14.	su projekto įgyvendinimu susijusi būtina viešosios infrastruktūros plėtra,- projektuojamas daugiabutis gyvenamasis namas išvystytoje miesto teritorijoje, artimiausiose prieigose yra vaikų darželiai ir mokyklos ;	taip	
15.	projektinių pasiūlymų vaizdinės informacijos parengimas,- projektas rengiamas 3D modelio aplinkoje, sprendiniai tikrinami ir pagrindžiami trimačiais vaizdais realioje ir modeliuotoje aplinkoje, įskaitant geoportalą „Vilnius 3D planas“ ;	taip	

1.3.26. Natūralaus apšvietimo sprendiniai

Natūralus apšvietimas užtikrinamas pro pastato fasaduose esančius langus. Visi projektuojamo statinio kambariai yra su langais, kurie orientuoti rytų ir vakarų kryptimis, kai kurie pietų ir šiaurės kryptimi. Prieš šiuos langus minėtomis kryptimis nėra ir neprojektuojama jokių artimų statinių, ar kitų objektų, kurie įtakotų gyvenamųjų patalpų norminės insoliacijos trukmę. Projektuojamas statinys taip pat nepažeidžia trečiųjų asmenų insoliacijos sąlygų. Bendrojoje projekto grafinėje dalyje pridėdama insoliacijos schema su pirmo aukšto butų insoliacijos trukmės skaičiavimais.

Patalpos, kuriose turi būti natūrali apšvieta	Minimalus langų įstiklinto paviršiaus ir patalpos grindų ploto santykis
įėjimo tambūras	1:12
laiptinė	1:12
namo bendrojo naudojimo koridoriai	1:12
gyvenamieji kambariai	1:6
virtuvė	1:8

Pastabos:

Natūralios apšvietos koeficientas gyvenamuosiuose kambariuose ir virtuvėje turi būti ne mažesnis kaip 0,5%.

Pakankamos šiluminės aplinkos parametrai:

Pakankamos šiluminės aplinkos parametrai	Norminiai dydžiai šildymo sezono metu
Oro temperatūra, °C	18–26
Jaučiamoji (atstojamoji) temperatūra, °C	17–25
Temperatūrų skirtumas 1,1 m ir 0,1 m aukštyje nuo grindų, ne daugiau kaip °C	3
Atitvarų temperatūros skirtumas nuo patalpos temperatūros, ne daugiau kaip °C	3
Grindų temperatūra, °C	16–29
Santykinė oro drėgmė, %	30–75
Oro judėjimo greitis, m/s	0,05–0,1

1.3.27. Vaikų žaidimų aikštelėds įrengimas

Daugiabučio gyvenamojo namo sklype talpinama vaikų žaidimo aikštelė suprojektuota griežtai atitinkanti visus Higienos normos HN 131:2015 „Vaikų žaidimų aikštelės ir patalpos. Bendrieji sveikatos saugos reikalavimai“ IV skyriaus „Žaidimų aikštelių įrengimo reikalavimai“ reikalavimus.

Numatytos dvi vaikų žaidimų aikštelės. Tarp A ir B korpusų projektuojama 156m² VŽA, vyresnio amžiaus vaikų grupei, tarp korpusų B ir C projektuojama 55m² VŽA jaunesnio amžiaus vaikų grupei. Abiejų VŽA plotas – 211m² viršija minimalų norminį VŽA plotą. Vaikų žaidimų aikštelė dengta specialia tam pritaikyta gumine danga, aikštelės įranga ir jos išdėstymas turi atitikti Lietuvos standartų LST EN 1176-1:2008 [8.20], LST EN 1176-2:2008 [8.21], LST EN 1176-3:2008 [8.22], LST EN 1176-4:2008 [8.23], LST EN 1176-5:2008 [8.24], LST EN 1176-6:2008 [8.25], LST EN 1176-10:2008 [8.27], LST EN 1176-11:2014 [8.28], LST EN 1177:2008 [8.29] ar tapačių standartų reikalavimus.

Žaidimų aikštelės įranga turi turėti atitikties sertifikatą, liudijantį įrangos atitiktį jai taikomų, higienos normos HN-131:2015 16 punkte (atitinka ankstesnį šio aiškinamojo rašto punktą) nurodytų, standartų reikalavimams, bei surinkimo, naudojimo ir priežiūros instrukcijas valstybine kalba. Žaidimų aikštelės įranga turi būti sumontuota pagal gamintojo instrukcijas ir po sumontavimo patikrinta (įvertinta) įstaigos, akredituotos Lietuvos standarto LST EN ISO/IEC 17020:2012 [8.30] atitiktčiai kaip A tipo kontrolės įstaiga, bei turėti šios įstaigos išduotą kontrolės ataskaitą arba kontrolės sertifikatą.

Įranga žaidimų aikštelė gali būti pradėta naudoti tik ją perdavus savininkui ar jo įgaliotam fiziniam ar juridiniam asmeniui.

Žaidimų aikštelėje turi būti pritvirtinta žymena, atitinkanti Lietuvos standarto LST EN 1176-7:2008 [8.26] reikalavimus. Joje turi būti pateikta ši informacija: bendrasis telefono numeris, kuriuo galima skambinti įvykus avarijai; telefono numeris, kuriuo galima skambinti techninės priežiūros personalui; žaidimų aikštelės pavadinimas, adresas, savininkas; kokio amžiaus vaikams

žaidimų aikštelė skirta; paskutinį kartą atliktos žaidimų aikštelės įrangos pagrindinės metinės kontrolės data; kita reikalinga informacija.

Žaidimų aikštelėje numatyta įrengti šiukšliadėžę.

1.3.28. Priemonės žmonių su negalia poreikiams tenkinti

Pastato automobilių požeminiame parkinge numatytos 7 A tipo ir 2 B tipo vietos neįgaliųjų automobiliams stovėti. Jų kiekis višija norminį – 4% nuo visų 164 parkavimo vietų (STR 2.03.01:2001). Parkavimo vietos turės būti pažymėtos horizontaliu dangos ženkliniu.

Patekimui į pastatą numatyti ne aukštesni kaip 2 cm peraukštėjimai ir slėksčiai.

Pėsčiųjų takuose, prieš lygio ar krypties pasikeitimus ir susikirtimų su gatvės važiuojamąja dalimi, bei kitomis kliūtimis, numatomi įspėjamieji paviršiai. Visoje tvarkomoje teritorijoje numatyti įspėjamieji paviršiai iš „BIPA“ trinkelio su kauburėliais ir juostelėmis.

Liftas turės atitikti visus žmonių su negalia reikalavimus.

Stiklines įėjimo ir tambūro duris numatoma pažymėti kontrastingos spalvos juosta žmogaus akių lygyje (1,2-1,6m. aukštyje).

Visos durys patekimui į butus yra norminio pločio. Visos buto vidaus durys taip pat suprojektuotos 900 mm (šviesoje) pločio.

Reljefas privedamas prie pastato įėjimų. Priešais bet kurias pastato bendro naudojimo duris, suformuojama 1500 x 1500 mm plokštuma be nuolydžių, slėksčiai ne didesni nei 20 mm. Prieš laiptus, pandusus ir bet kokius kitus aukščio pasikeitimus pastatuose numatyta įrengti įspėjamuosius paviršius

Visų daugiabučio gyvenamojo namo bendro naudojimo vidaus erdvių praėjimų, patekimų į butus ir balkonus/ terasas angų pločiai atitinka minimalius pritaikymo žmonėms su negalia normatyvinius reikalavimus. Įvertinus durų staktas ir varčias išsaugomas daugiau nei 85cm pločio beklūtis praėjimas.

Pagal STR 2.02.01:2004 „Gyvenamieji pastatai“, kiekviename daugiabučiame gyvenamajame pastate turi būti suprojektuoti žmonėms su negalia įvairių dydžių butai, sudarantys ne mažiau kaip 5 % bendro butų pastate skaičiaus. Kadangi projektu numatyti 208 butai, 10 (5%) butai turėtų būti tinkamai pritaikyti neįgaliesiems.

Statytojas numatė galimybę įrengti 10 butų pritaikytų ŽN poriekiui, o tai sudaro 5% butų nuo bendro jų skaičiaus. Atsiradus poreikiui (konkrečiam pirkėjui) pirmame aukšte esantys butai nr. B-08,B-53,B-59,B-119, B-125, B-181, B-182, B-198, B-199 gali būti pritaikyti žmonėms su negalia., Statytojas (projektu numatyta rangos apimtimi), privalo savo lėšomis pertvarkyti (pritaikyti) žmonių su negalia poreikiams, taip kad butuose numatyti san mazgai, ir/ ar patekimai į kambarius atitiktų STR 2.03.01:2019. „Statinių prieinamumas“ nuostatas.

1.3.29. Laikančiųjų konstrukcijų ir išorinių atitvarų parinkimo motyvai

Projektuojamo pastato laikančiosios konstrukcijos numatomos gelžbetoninės. Išorinės atitvaros, jų konstrukcija ir savybės bus parenkamos techninio projekto stadijoje ;

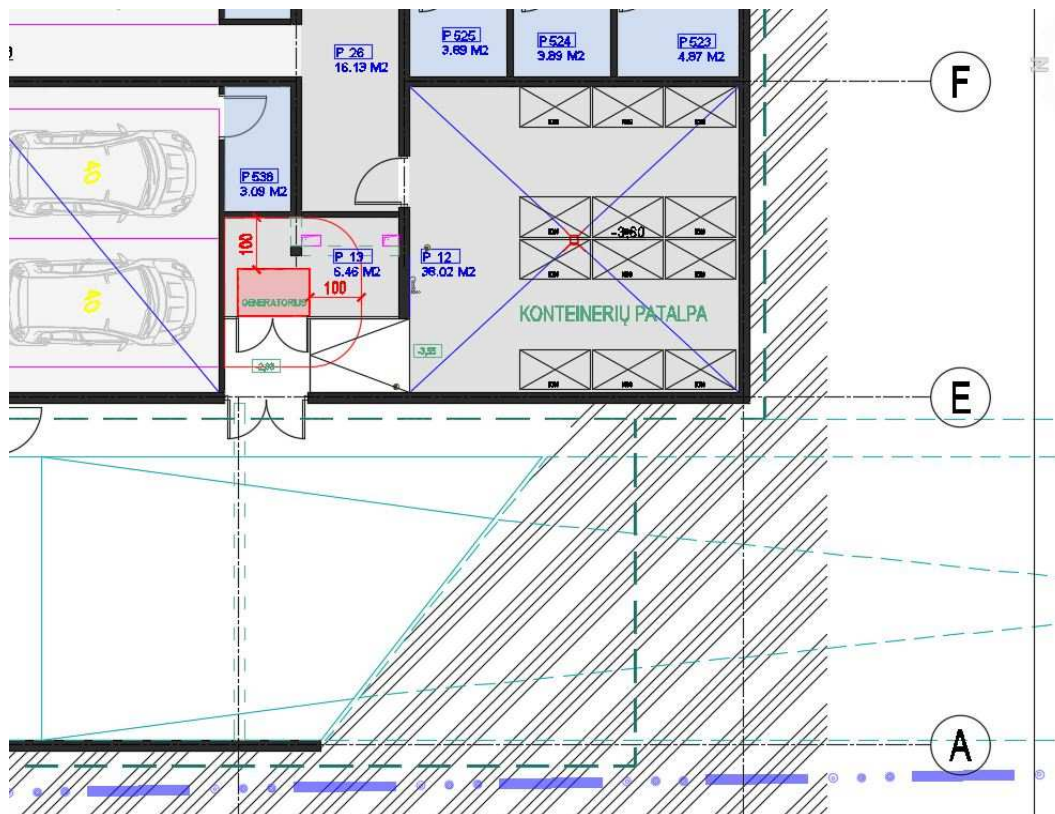
1.3.30. Lauko inžineriniai tinklai, nuotekų tvarkymo pasiūlymai

Projektuojamo pastato inžineriniai tinklai, įskaitant nuotekas, bus prijungiami prie miesto inžinerinių tinklų; sprendiniai konkretizuojami techninio projekto stadijoje.

Projektuojamame sklype yra veikiantis kanaliniai šilumos tinklai 2dn 630. Darant techninį projektą, pagal gautas Vilniaus šilumos tinklų sąlygas Nr. Nr. 21234, esami kanaliniai tinklai bus iškeliami į praeinamą kolektorių prie sklypo ribos. Naujas praeinamas kolektorius yra atskiras statinys, nesujungtas su projektuojamu pastatu. Rekonstruojamas pastatas dabar neturi šilumos tinklų įvado ir yra nešildomas. Naujai projektuojamas šilumos tinklų įvadas yra skirtas tik projektuojamam pastatui.

1.3.31. Atliekų tvarkymo pasiūlymai

Pastato plote ir tūryje, -1-ame aukšte, uždaroje patalpoje netoli įvažiavimo į sklypą, šalia nusileidimo panduso, planuojama įrengti buitinių atliekų laikino surinkimo patalpą, kurioje bus surenkama, rūšiuojama buitinės atliekos ; - 1 aukšto plane pažymėta patalpa P 12, kuri bus projektuojama uždara, vėdinama, įrengtas trapas bei vandens čiaupai; konteineriai bus išvežami- atvežami šaligatviu iki įvažiavimo į sklypą . Atvirų, lauke stovinčių konteinerių neprojektuojama. Pagal projektuojamą pastato antžeminį plotą numatomi 4vnt. 1.100 l – mišrioms komunalinėms atliekoms; 4vnt. 1.100 l – pakuočių (popieriaus ir plastiko) atliekoms; 1.000 l talpa – stiklo atliekoms; 1.000 l talpa – virtuvės (maisto).



1.3.32. Orientacinis energetinių išteklių kiekis ir aprūpinimo šaltiniai (elektros energijos, šilumos, geriamojo vandens, dujų ir kitų išteklių)

Pastatas projektuojamas prijungti prie miesto centralizuotų inžinerinių tinklų : elektros energijos, šilumos ir karšto vandens, vandens ir nuotekų bei kitų. Poreikiai bus tikslinami techninio projekto stadijoje, atsižvelgiant į energetinės klasės A reikavimus ;

1.3.33. Fasado apdailos medžiagos

Projektuojamo pastato fasadų apdailai bus naudojamos dvi pagrindinės apdailos medžiagos – dažytas ir natūralus betono paviršius, bei dviejų spalvų klinkerio plytelių apdaila. Betono paviršiai numatomi kelių skirtingų šviesių atspalvių, bei lygaus ir reljefiškos struktūros paviršiaus.

1.3.34. Išvados

Projektinių pasiūlymų sprendiniai ir tūriai yra patikrinti realioje ir modeliuotoje 3D aplinkoje bei užfiksuoti „Vilnius 3D planas“.

Projektinių pasiūlymų sudėtyje yra virtuali panorama: Nr.14. Pastatas gerai matomas tik iš SJ „Vilniaus planas“ apžvalgos taško Nr. 14. Tai 12a gyv. namas (prie geležinkelio). Iš likusių taškų matomi tik maži pastato fasadų fragmentai, apie 95% pastato tūrio dengia esamas užstatymas.

Esminiai projektuojamo daugiabučio gyvenamojo namo urbanistiniai ir architektūriniai sprendiniai atitinka kontekstą, formuoja svarbią Panerių gatvės vientisą, kokybišką išklotinę. Pastato korpusai formuoja vidinį didelį kiemą, skirtą želdynams, poilsiui, sportui. Korpusas prie gatvės formuoja užtvarą nuo Panerių gatvės. Pastatų vieta sklype ir architektūriniai - tūriniai sprendiniai atitinka galiojančių STR reikavimus, išlaikomi norminiai atstumai iki gretimų sklypų ir/ ar pastatų.

Projekto sprendiniai nepažeidžia kultūros vertybių Vilniaus miesto istorinės dalies - Naujamiesčio vietovės vertingųjų savybių, nes numatomas užstatymas bei statinių parametrai neviršija šiai teritorijai keliamų teritorijos bei kultūros paveldo apsaugos reglamentų reikalavimų. Planuojama teritorija urbanistiniu požiūriu projektuojama taip, kad sukurtų maksimaliai su šios Naujamiesčio dalies aplinka integruotą teritorijos užstatymą, kuris pasiūlytų gyventojams kokybiškai naujas būties sąlygas. Statinių aukštis nustatytas atsižvelgiant į Panerių gatvės pastatų išklotinę, stengiantis išlaikyti gatvės struktūrą savo tūriu neišsišokant ir nedisonuojant gretimybų atžvilgiu. Pastatas projektuojamas iš aukštos kokybės, ilgaamžių, tvarių medžiagų.

1.3.35. _ STATINIO (PASTATO)
TECHNINIAI IR
PASKIRTIES RODIKLIAI

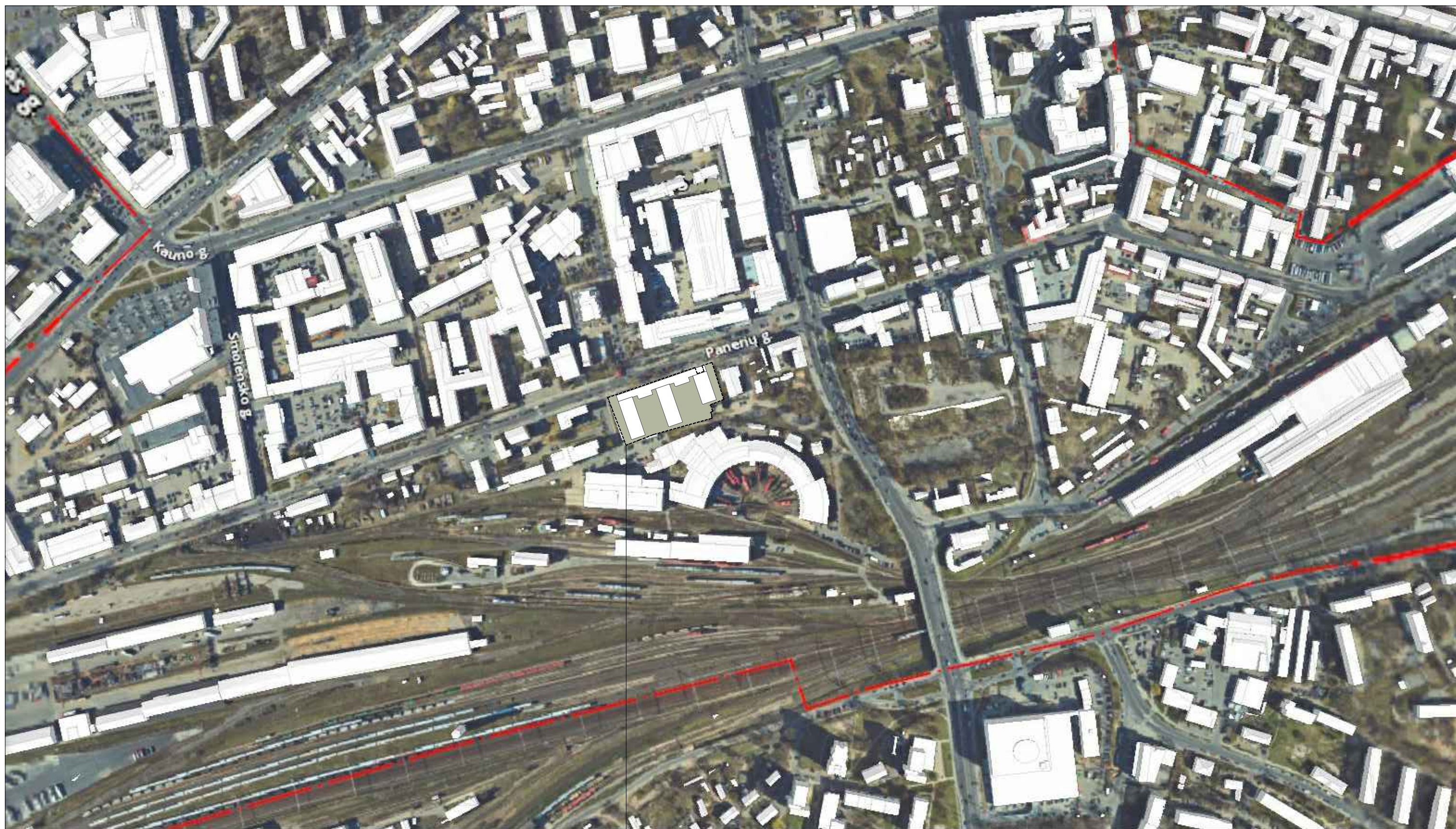
(tarp jų [...] paslaugų kiekis, butų, vietų skaičius ir kt.):

STR 1.04.04:2017 „Statinio projektavimas, projekto ekspertizė“

5 priedas

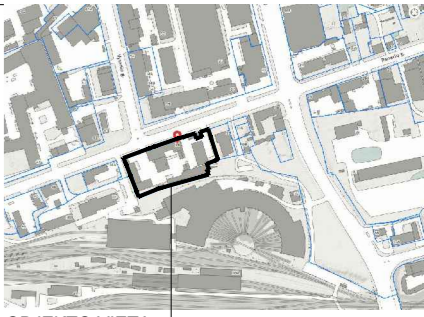
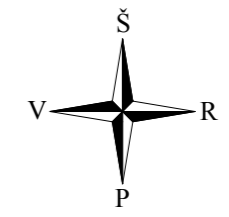
Šiame priede nurodomi žemės sklypo ir statinių (techniniai ir paskirties) rodikliai bendroju atveju. Projekte nurodomi konkretaus sklypo ir konkretaus statinio bendrieji rodikliai. Bendrieji statinio rodikliai lentelėje ar kita forma nurodomi projekto bendrojoje dalyje.

Pavadinimas	Mato vnt.	Kiekis	Pastabos
I SKYRIUS SKLYPAS			
1. sklypo plotas	m ²	6429	
2. sklypo užstatymo intensyvumas	%	159,7	
3. sklypo užstatymo plotas	m ²	2480	
3. sklypo užstatymo tankis	%	39	
4. Priklausomieji želdynai	%	43	2793m ²
II SKYRIUS PASTATAI			
Daugiabutis gyvenamasis namas.			
2. Pastato bendrasis plotas.*	m ²	15097,09	
2.1 Požeminis	m ²	4828,22	rūsysis, požeminė automobilių saugykla
2.2 antžeminis	m ²	10268,87	
3. Pastato naudingasis plotas. *	m ²	10441,39	
4. Pastato tūris.*	m ³	58840	
4.1 Požeminis	m ³	9440	
4.2 antžeminis	m ³	49400	
5. Aukštų skaičius.*	vnt.	4-6	
6. Pastato aukštis. *	m	13,65-19,30	
7. Butų skaičius (gyvenamajame name), iš jų:	vnt.	208	
7.1. 1 kambario	vnt.	24	
7.2. 2 ir daugiau kambarių	vnt.	184	
8. Energinio naudingumo klasė		A	
9. Pastato (patalpų) akustinio komforto sąlygų klasė		C	
10. Statinio atsparumo ugniai laipsnis		I	
11. Parkavimo vietų skaičius		164	



OBJEKTO VIETA

SITUACIJOS SCHEMA



OBJEKTO VIETA



SUTARTINIAI ŽYMĖJIMAI:

	SKLYPO RIBA
	GATVĖS RAUDONOSIOS LINIJOS
	VAŽIUJAMOSIOS DALIES RIBOS
	VEJOS BORTAS
	AŽŪRINĖ 1,6M AUKŠČIO TVORA
	POŽEMINIO PARKINGO RIBOS
	POŽEMINIO KOLEKTORIAUS RIBOS
	GAISRINĖS TECH. STATYMO VIETA
	GRIAUNAMI PASTATAI
	DŪMŲ ŠALINIMO ANGOS
	PROJEKTUOJAMAS PASTATAS
	VAIKŲ ŽAIDIMŲ AIKŠTELĖ
	SPORTO AIKŠTELĖ
	VIETA VYR. AMŽIAUS GYV. POILSIUI
	AUTOMOBILIŲ SAUGYKLA
	ŠIUKŠLIŲ KONTEINERIŲ VIETA (POŽ.A)
	DVIRAČIŲ SAUGYKLOS (POŽ.A)

	V kat. TRINKELIŲ DANGA
	BETONINIŲ PLYTELIŲ DANGA
	BETONINIŲ TRINKELIŲ DANGA
	NUOGRINDOS
	SPEC. GUMINĖ DANGA
	VEJA
	GĖLYNAI, KRŪMŲNAI
	"BIPA" plytelės su šiluminėmis izoliacijomis
	"BIPA" plytelės su šiluminėmis izoliacijomis

PRIKLAUSOMŲ JI ŽELDYNŲ 2793m² - 43%
NELAIDŽIŲ DANŲŲ KIEKIS SKLYPE 2779m² - 43%

PROJEKTUOJAMI ŽELDINIAI:

Lp	Liepa mažalapė Lot. Tilia Cordata „Rancho“	8 vnt.
Gd	Gudobelė vienapiestė Lot. Crataegus monogyna	11 vnt.
Md	Medlieva amerikinė Lot. Amelanchier canadensis lamarckii	6 vnt.
G/k	Gėlynai, krūmynai	166 m²
Pšk	Pušis kalninė Lot. Pinus mugo	127 vnt.

Sutartiniai ženklai

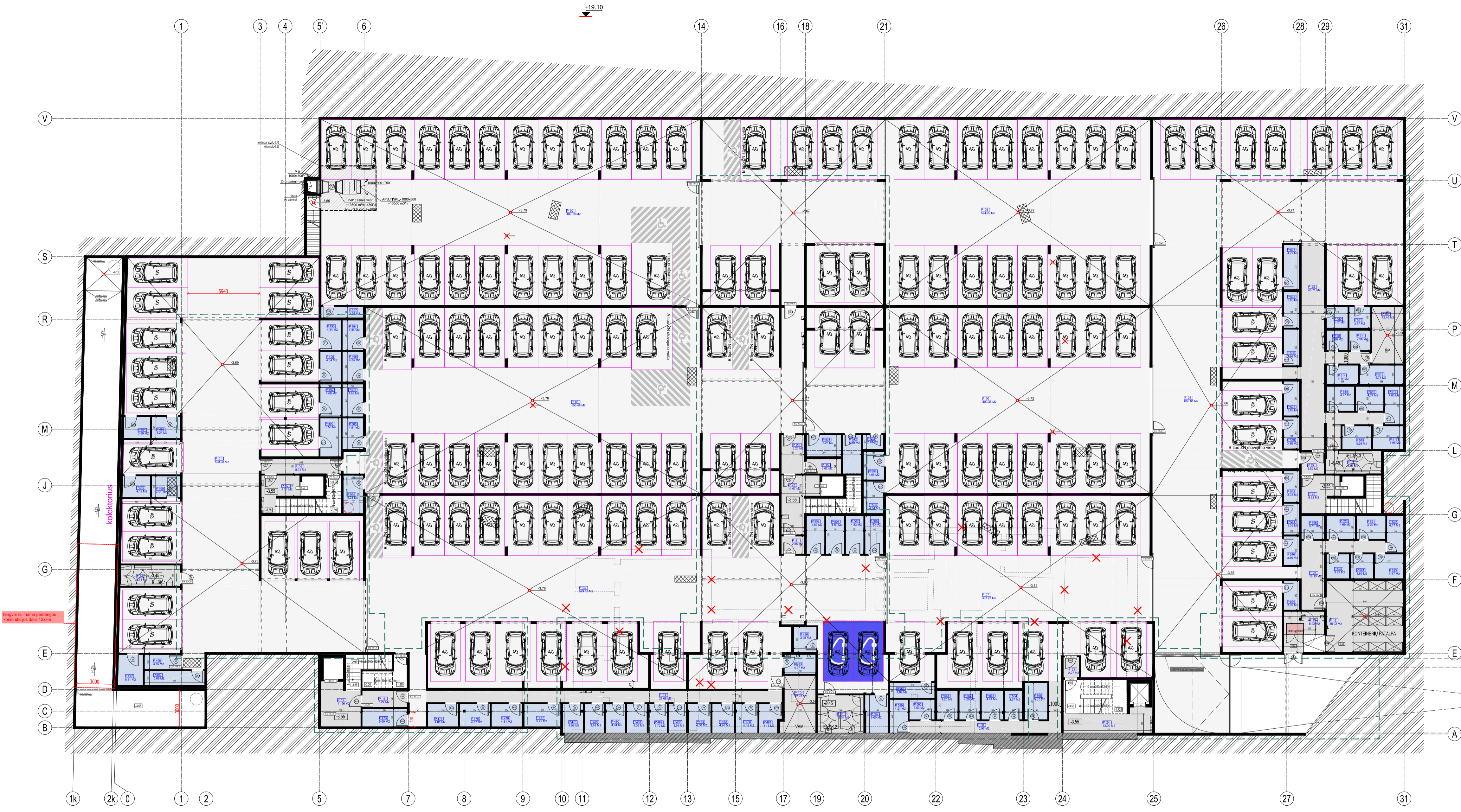
	X - Medžio numeris (Y) - Medžio būklė
	(1)-Geros būklės medis
	(2)-Patenkinamos būklės medis
	(3)-Nepatenkinamos būklės medis
	(4)-Blogos būklės medis
	Maksimaliai saugomas pomedžio plotas

AUKŠČIŲ SISTEMA LAS07
KOORDINACIŲ SISTEMA LKS-1994

Pareigos	Pavardė	Parašas	J.ŠALKAUSKO PERSONALINĖ ĮMONĖ		
Savininkas	J.Šalkauskas		tel.8 686 80075 matuoti@gmail.com		
Vykdytojas			Objektas: Panerių g.34., Naujamiesčio sen., Vilniuje, Vilniaus m. sav		
Kvalifikacijos pažymėjimo Nr.:1GKV-1108			Brėžinys: Topografinis planas – pilnas turinys		
Užsakovas	Mastelis	Lapų sk.	Lapo Nr.	Data	
	1:500	1	1	2021 10 28	

UAB "VESTATA" Atestato Nr.				VST-PS-VPR-2021-03-22-ER Daugiabučio gyvenamojo namo Panerių g. 34, Vilniuje, Rekonstravimo projektas	
A1656	PV	E. Railė	2021-06	2021-04	
UAB "UŽUPIO ARCHITEKTAI"				Objektas: Daugiabutis gyvenamasis pastatas	
A1473	PDV Projekto autorius	L. Parojus	2021-11	DANGŲ PLANAS M 1:500	
LT	Statytojas: UAB "VILNIAUS KONTŪRAS"			VES-PS-PNR34-21-11-ER-SP-1	
				Lapas	Lapų
				1	1

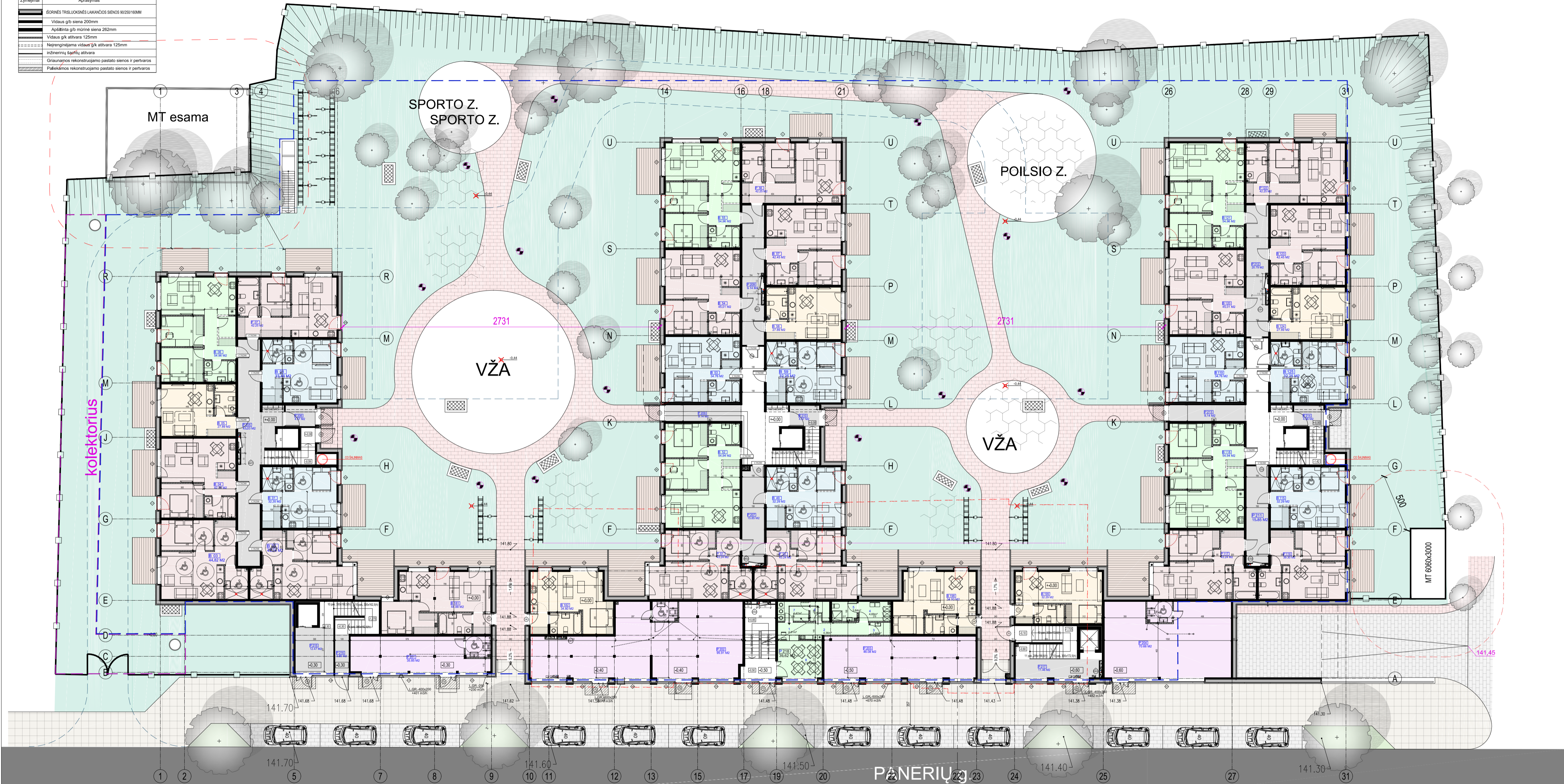
Patalpos Nr.	Pat. pavadinimas	Plotas m²
01	PARKINGAS	523.98 M2
02	PARKINGAS	489.10 M2
03	PARKINGAS	556.48 M2
04	PARKINGAS	629.12 M2
05	PARKINGAS	574.92 M2
06	PARKINGAS	409.38 M2
07	PARKINGAS	338.27 M2
08	PARKINGAS	660.81 M2
09	ŠILUMOS PUNKTAS	12.46 M2
10	VAM	12.93 M2
11	ELEKTROS SKYDINĖ	12.04 M2
12	KONTEINERIŲ PATALPA	38.02 M2
13	GENERATORIAUS PATALPA	8.92 M2
14	ELEKTROS SKYDINĖ	8.88 M2
15	RYŠIŲ PATALPA	3.62 M2
16	TAMBŪRAS	8.31 M2
17	HOLAS	7.31 M2
18	TAMBŪRAS	5.24 M2
19	HOLAS	11.56 M2
20	TAMBŪRAS	6.20 M2
21	TAMBŪRAS	2.85 M2
22	HOLAS	11.67 M2
23	TAMBŪRAS	2.27 M2
24	HOLAS	12.90 M2
25	KORIDORIUS	45.71 M2
26	KORIDORIUS	16.13 M2
27	TAMBŪRAS	3.52 M2
28	HOLAS	8.62 M2
29	ELEKTROS SKYDINĖ	8.71 M2
30	KORIDORIUS	15.97 M2
31	KORIDORIUS	29.68 M2
473	DVIRAČIŲ SAUGYKLA	5.60 M2
474	DVIRAČIŲ SAUGYKLA	4.81 M2
475	DVIRAČIŲ SAUGYKLA	4.77 M2
476	DVIRAČIŲ SAUGYKLA	4.81 M2
477	DVIRAČIŲ SAUGYKLA	5.75 M2
478	DVIRAČIŲ SAUGYKLA	4.06 M2
479	DVIRAČIŲ SAUGYKLA	3.93 M2
480	DVIRAČIŲ SAUGYKLA	4.04 M2
481	DVIRAČIŲ SAUGYKLA	4.05 M2
482	DVIRAČIŲ SAUGYKLA	3.72 M2
483	DVIRAČIŲ SAUGYKLA	3.63 M2
484	DVIRAČIŲ SAUGYKLA	4.50 M2
485	DVIRAČIŲ SAUGYKLA	4.46 M2
485	DVIRAČIŲ SAUGYKLA	4.27 M2
486	DVIRAČIŲ SAUGYKLA	4.45 M2
486	DVIRAČIŲ SAUGYKLA	3.98 M2
487	DVIRAČIŲ SAUGYKLA	4.16 M2
489	DVIRAČIŲ SAUGYKLA	4.19 M2
490	DVIRAČIŲ SAUGYKLA	4.21 M2
491	DVIRAČIŲ SAUGYKLA	3.99 M2
492	DVIRAČIŲ SAUGYKLA	4.21 M2
493	DVIRAČIŲ SAUGYKLA	4.34 M2
494	DVIRAČIŲ SAUGYKLA	4.34 M2
495	DVIRAČIŲ SAUGYKLA	4.34 M2
496	DVIRAČIŲ SAUGYKLA	4.34 M2
497	DVIRAČIŲ SAUGYKLA	4.69 M2
497	DVIRAČIŲ SAUGYKLA	5.31 M2
498	DVIRAČIŲ SAUGYKLA	4.69 M2
498	DVIRAČIŲ SAUGYKLA	3.75 M2
499	DVIRAČIŲ SAUGYKLA	5.55 M2
499	DVIRAČIŲ SAUGYKLA	6.09 M2
500	DVIRAČIŲ SAUGYKLA	4.51 M2
501	DVIRAČIŲ SAUGYKLA	5.25 M2
502	DVIRAČIŲ SAUGYKLA	5.00 M2
503	DVIRAČIŲ SAUGYKLA	2.10 M2
504	DVIRAČIŲ SAUGYKLA	4.06 M2
505	DVIRAČIŲ SAUGYKLA	4.64 M2
506	DVIRAČIŲ SAUGYKLA	4.83 M2
507	DVIRAČIŲ SAUGYKLA	4.83 M2
508	DVIRAČIŲ SAUGYKLA	4.83 M2
509	DVIRAČIŲ SAUGYKLA	4.83 M2
510	DVIRAČIŲ SAUGYKLA	2.96 M2
511	DVIRAČIŲ SAUGYKLA	2.96 M2
513	DVIRAČIŲ SAUGYKLA	5.71 M2
514	DVIRAČIŲ SAUGYKLA	4.14 M2
515	DVIRAČIŲ SAUGYKLA	4.77 M2
516	DVIRAČIŲ SAUGYKLA	4.77 M2
517	DVIRAČIŲ SAUGYKLA	4.80 M2
518	DVIRAČIŲ SAUGYKLA	4.95 M2
519	DVIRAČIŲ SAUGYKLA	4.76 M2
520	PAGALBINĖS PATALPOS	4.69 M2
521	PAGALBINĖS PATALPOS	4.70 M2
522	PAGALBINĖS PATALPOS	4.17 M2
523	PAGALBINĖS PATALPOS	4.87 M2
524	PAGALBINĖS PATALPOS	3.89 M2
525	PAGALBINĖS PATALPOS	3.89 M2
531	DVIRAČIŲ SAUGYKLA	3.17 M2
532	DVIRAČIŲ SAUGYKLA	3.17 M2
533	DVIRAČIŲ SAUGYKLA	4.77 M2
534	DVIRAČIŲ SAUGYKLA	3.86 M2
535	DVIRAČIŲ SAUGYKLA	3.86 M2
536	DVIRAČIŲ SAUGYKLA	3.09 M2
538	DVIRAČIŲ SAUGYKLA	3.68 M2
539	DVIRAČIŲ SAUGYKLA	3.38 M2
540	DVIRAČIŲ SAUGYKLA	3.10 M2
541	DVIRAČIŲ SAUGYKLA	3.33 M2
542	DVIRAČIŲ SAUGYKLA	3.33 M2
542	DVIRAČIŲ SAUGYKLA	3.33 M2
542	DVIRAČIŲ SAUGYKLA	3.33 M2
566	DVIRAČIŲ SAUGYKLA	5.24 M2
566	DVIRAČIŲ SAUGYKLA	6.00 M2
567	DVIRAČIŲ SAUGYKLA	3.25 M2
568	DVIRAČIŲ SAUGYKLA	4.82 M2
569	PAGALBINĖS PATALPOS	4.21 M2
580	PAGALBINĖS PATALPOS	3.53 M2
581	PAGALBINĖS PATALPOS	4.20 M2
582	PAGALBINĖS PATALPOS	4.20 M2
583	PAGALBINĖS PATALPOS	4.41 M2
584	PAGALBINĖS PATALPOS	3.57 M2
585	PAGALBINĖS PATALPOS	5.87 M2
586	PAGALBINĖS PATALPOS	3.71 M2
586	PAGALBINĖS PATALPOS	4817.29 M2



SUTARTINAI ŽYMĖJIMAI	
Žymėjimai	Aprašymas
[Solid line]	ŠORINĖS TRIBLUOKSĖS LANKANČIOS SIENOS 80/250/190MM
[Dashed line]	Vidus gk siena 200mm
[Dotted line]	Apšildyta gk mūrinė siena 260mm
[Dash-dot line]	Vidus gk altivara 125mm
[Thin solid line]	Neįrenginama vidus gk altivara 125mm
[Cross-hatch]	inžinerinių šachtų altivara
[Red X]	Grąnamos rekonstruojamo pastato sienos ir pertvaros
[Grey X]	Paleikamos rekonstruojamo pastato sienos ir pertvaros

Atestato Nr.	UAB "VESTATA"			VST-PS-VPR-2021-03-22-ER Daugiabučio gyvenamojo namo Panerių g. 34, Vilniuje, Rekonstravimo projektas
	A1656	PV	E. Railė	
A1473	UAB "UŽUPIO ARCHITEKTAI"			Objektas: Daugiabutis gyvenamasis pastatas
	PDV	L. Parojus		
LT	Statytojas: UAB "VILNIAUS KONTŪRAS"			-1A PLANAS M 1:200
	VES-PS-PNR34-21-11-ER-SA-1			

SUTARTINIAI ŽYMĖJIMAI	
Žymėjimai	Aprašymas
	ŠORNĖS TRISLUOKSNĖS LAIKANČIOS SIENOS 90/250/160MM
	Vidus gūb siena 200mm
	Apšilinta gūb mūrinė siena 262mm
	Vidus gūb atvara 125mm
	Neįrenginama vidus gūb atvara 125mm
	inžinerinių šiferių atvara
	Grünanapros rekonstruojamo pastato sienos ir pertvaros
	Paleikamos rekonstruojamo pastato sienos ir pertvaros



Patalpos Nr.	Pat. pavadinimas	Plotas m²	Patalpos Nr.	Pat. pavadinimas	Plotas m²	Patalpos Nr.	Pat. pavadinimas	Plotas m²	Patalpos Nr.	Pat. pavadinimas	Plotas m²	Patalpos Nr.	Pat. pavadinimas	Plotas m²	Patalpos Nr.	Pat. pavadinimas	Plotas m²
01	BUTAS	32.35 M2	51	BUTAS	43.24 M2	116	BUTAS	39.30 M2	181	BUTAS	44.88 M2	207	KORIDORIUS	15.85 M2	217	HOLAS	11.46 M2
02	BUTAS	43.24 M2	52	BUTAS	54.94 M2	117	BUTAS	43.24 M2	182	BUTAS	34.80 M2	208	KORIDORIUS	22.16 M2	218	JAUNIMO N. NAMAI	39.62 M2
03	BUTAS	44.82 M2	53	BUTAS	34.76 M2	118	BUTAS	54.94 M2	198	BUTAS	34.93 M2	209	KORIDORIUS	9.14 M2			1840.38 M2
04	BUTAS	42.14 M2	54	BUTAS	45.01 M2	119	BUTAS	34.76 M2	199	BUTAS	32.29 M2	210	TAMBŪRAS	4.57 M2			
05	BUTAS	27.89 M2	55	BUTAS	54.96 M2	120	BUTAS	45.01 M2	201	KOMERCINĖS PATALPOS	35.85 M2	211	KORIDORIUS	15.85 M2			
06	BUTAS	54.96 M2	56	BUTAS	42.25 M2	121	BUTAS	54.96 M2	202	KOMERCINĖS PATALPOS	95.91 M2	212	KORIDORIUS	20.79 M2			
07	BUTAS	42.25 M2	57	BUTAS	42.45 M2	122	BUTAS	42.25 M2	203	KOMERCINĖS PATALPOS	46.08 M2	213	KORIDORIUS	9.14 M2			
08	BUTAS	33.48 M2	58	BUTAS	27.89 M2	123	BUTAS	42.45 M2	204	KOMERCINĖS PATALPOS	70.66 M2	214	TAMBŪRAS	4.56 M2			
49	BUTAS	32.29 M2	59	BUTAS	32.25 M2	124	BUTAS	27.89 M2	205	KORIDORIUS	43.03 M2	215	HOLAS	12.47 M2			
50	BUTAS	43.24 M2	115	BUTAS	32.29 M2	125	BUTAS	32.25 M2	206	TAMBŪRAS	4.57 M2	216	KORIDORIUS	3.86 M2			

Atestato Nr.	UAB "VESTATA"			2021-11	VST-PS-VPR-2021-03-22-ER Daugiabučio gyvenamojo namo Panerių g. 34, Vilniuje, Rekonstravimo projektas
	A1656	PV	E. Railė		
A1473	UAB "UŽUPIO ARCHITEKTAI"			2021-11	Objektas: Daugiabutis gyvenamasis pastatas
	PDV Projekto autorius	L. Parojus			
LT	Statytojas: UAB "VILNIAUS KONTŪRAS"			VES-PS-PNR34-21-11-ER-SA-2	Laida O Lapas 1 1

SUTARTINIAI ŽYMĖJIMAI	
Žymėjimai	Aprašymas
	ISORINĖS TRISLUKŠNĖS LUKAČIOS SIENOS 9020/160MM
	Vidaus g/b siena 200mm
	Apšiltinta g/b mūrinė siena 262mm
	Vidaus g/k atitvara 125mm
	Neįrenginama vidaus g/k atitvara 125mm
	inžinerinių šachtų atitvara
	Graunamos rekonstruojamo pastato sienos ir pertvaros
	Paleikamos rekonstruojamo pastato sienos ir pertvaros



Patalpos Nr.	Pat. pavadinimas	Plotas m ²	Patalpos Nr.	Pat. pavadinimas	Plotas m ²	Patalpos Nr.	Pat. pavadinimas	Plotas m ²	Patalpos Nr.	Pat. pavadinimas	Plotas m ²	Patalpos Nr.	Pat. pavadinimas	Plotas m ²	Patalpos Nr.	Pat. pavadinimas	Plotas m ²
01	KORIDORIUS	42.26 M2	12	BUTAS	42.05 M2	65	BUTAS	44.93 M2	104	J.N.N. NUMERIS	20.11 M2	134	BUTAS	42.37 M2	203	BUTAS	52.77 M2
02	KORIDORIUS	15.85 M2	13	BUTAS	27.82 M2	66	BUTAS	54.88 M2	105	KORIDORIUS	17.79 M2	135	BUTAS	27.82 M2	306	SAUNA	7.24 M2
03	KORIDORIUS	22.16 M2	14	BUTAS	54.88 M2	67	BUTAS	42.16 M2	126	BUTAS	32.20 M2	136	BUTAS	34.89 M2	307	SAUNA	7.14 M2
04	KORIDORIUS	15.85 M2	15	BUTAS	42.37 M2	68	BUTAS	39.21 M2	127	BUTAS	39.21 M2	184	BUTAS	27.45 M2	308	SAUNA	7.23 M2
05	KORIDORIUS	20.79 M2	16	BUTAS	36.11 M2	69	BUTAS	27.82 M2	128	BUTAS	43.16 M2	185	BUTAS	32.94 M2			1914.14 M2
05	KORIDORIUS	44.22 M2	60	BUTAS	32.20 M2	70	BUTAS	34.89 M2	129	BUTAS	54.86 M2	186	BUTAS	33.02 M2			
07	KORIDORIUS	40.01 M2	61	BUTAS	43.16 M2	100	BUTAS	18.42 M2	130	BUTAS	44.92 M2	187	BUTAS	41.98 M2			
09	BUTAS	32.20 M2	62	BUTAS	43.16 M2	101	J.N.N. NUMERIS	18.96 M2	131	BUTAS	44.93 M2	200	BUTAS	42.21 M2			
10	BUTAS	43.16 M2	63	BUTAS	54.86 M2	102	J.N.N. NUMERIS	18.70 M2	132	BUTAS	54.88 M2	201	BUTAS	39.06 M2			
11	BUTAS	44.74 M2	64	BUTAS	44.92 M2	103	J.N.N. NUMERIS	34.27 M2	133	BUTAS	42.16 M2	202	BUTAS	43.80 M2			

Atestato Nr.	UAB "VESTATA"			VST-PS-PNR-2021-03-22-ER
	A1656	PV	E. Railė	2021-11
UAB "UŽUPIO ARCHITEKTAI"				Objektas: Daugiabutis gyvenamasis pastatas
A1473	PDV Projektavimo autorius	L. Parojus	2021-11	2A PLANAS M 1:200
LT	Statytojas: UAB "VILNIAUS KONTŪRAS"			VES-PS-PNR34-21-11-ER-SA-3
				Lapas Lapų
				1 1

SUTARTINIAI ŽYMĖJIMAI	
Žymėjimai	Aprašymas
	ISORINĖS TRISLUKSNĖS LAIKANČIOS SIENOS 90/20/160MM
	Vidaus g/b siena 200mm
	Apšiltinta g/b mūrinė siena 262mm
	Vidaus g/k atitvara 125mm
	Neįrenginijama vidaus g/k atitvara 125mm
	inžinerinių šachtų atitvara
	Griaunamos rekonstruojamo pastato sienos ir pertvaros
	Paleikamos rekonstruojamo pastato sienos ir pertvaros



Patalpos Nr.	Pat. pavadinimas	Plotas m ²	Patalpos Nr.	Pat. pavadinimas	Plotas m ²	Patalpos Nr.	Pat. pavadinimas	Plotas m ²	Patalpos Nr.	Pat. pavadinimas	Plotas m ²	Patalpos Nr.	Pat. pavadinimas	Plotas m ²	Patalpos Nr.	Pat. pavadinimas	Plotas m ²
01	KORIDORIUS	42.26 M2	20	BUTAS	41.97 M2	76	BUTAS	44.85 M2	109	J.N.N. NUMERIS	20.03 M2	146	BUTAS	27.71 M2	334	KORIDORIUS	17.79 M2
02	KORIDORIUS	15.85 M2	21	BUTAS	27.71 M2	77	BUTAS	54.79 M2	137	BUTAS	32.12 M2	147	BUTAS	34.81 M2	450	SAUNA	7.20 M2
03	KORIDORIUS	22.14 M2	22	BUTAS	54.79 M2	78	BUTAS	42.08 M2	138	BUTAS	39.13 M2	189	BUTAS	27.37 M2	451	SAUNA	7.09 M2
04	KORIDORIUS	15.85 M2	23	BUTAS	42.08 M2	79	BUTAS	42.29 M2	139	BUTAS	43.08 M2	190	BUTAS	32.86 M2	452	SAUNA	7.20 M2
05	KORIDORIUS	23.02 M2	24	BUTAS	36.03 M2	80	BUTAS	27.70 M2	140	BUTAS	54.77 M2	191	BUTAS	32.94 M2			1913.05 M2
05	KORIDORIUS	44.25 M2	71	BUTAS	32.12 M2	81	BUTAS	34.81 M2	141	BUTAS	44.84 M2	192	BUTAS	41.89 M2			
07	KORIDORIUS	40.01 M2	72	BUTAS	43.09 M2	105	J.N.N. NUMERIS	18.33 M2	142	BUTAS	44.85 M2	204	BUTAS	42.13 M2			
17	BUTAS	32.12 M2	73	BUTAS	43.08 M2	106	J.N.N. NUMERIS	18.88 M2	143	BUTAS	54.79 M2	205	BUTAS	39.06 M2			
18	BUTAS	43.25 M2	74	BUTAS	54.77 M2	107	J.N.N. NUMERIS	18.61 M2	144	BUTAS	42.08 M2	206	BUTAS	43.72 M2			
19	BUTAS	44.83 M2	75	BUTAS	44.84 M2	108	J.N.N. NUMERIS	34.18 M2	145	BUTAS	42.29 M2	207	BUTAS	52.69 M2			

Atestato Nr.	UAB "VESTATA"			VST-PS-VPR-2021-03-22-ER	
	A1656	PV	E. Railė	2021-11	
A1473	UAB "UŽUPIO ARCHITEKTAI"			Objektas:	
	PDV	Projektu autorius	L. Parojus	2021-11	
LT	Statytojas:			3A PLANAS	
	UAB "VILNIAUS KONTŪRAS"			M 1:200	
				VES-PS-PNR34-21-11-ER-SA-4	
				Lapas	Lapų
				1	1

SUTARTINIAI ŽYMEJIMAI	
Žymėjimai	Aprašymas
	IŠORINĖS TRISLUOKSNĖS LAIKANČIOS SIENOS 502/160MM
	Vidaus g/b siena 200mm
	Apšiltinta g/b mūrinė siena 262mm
	Vidaus g/k atitvara 125mm
	Neįrenginama vidaus g/k atitvara 125mm
	inžinerinių šachtų atitvara
	Griaunamos rekonstruojamo pastato sienos ir pertvaros
	Palekamos rekonstruojamo pastato sienos ir pertvaros



Patalpos Nr.	Pat. pavadinimas	Plotas m ²	Patalpos Nr.	Pat. pavadinimas	Plotas m ²	Patalpos Nr.	Pat. pavadinimas	Plotas m ²	Patalpos Nr.	Pat. pavadinimas	Plotas m ²	Patalpos Nr.	Pat. pavadinimas	Plotas m ²	Patalpos Nr.	Pat. pavadinimas	Plotas m ²
01	KORIDORIUS	42.08 M2	27	BUTAS	44.68 M2	86	BUTAS	44.76 M2	113	J.N.N. NUMERIS	34.10 M2	156	BUTAS	42.21 M2	211	BUTAS	52.61 M2
02	KORIDORIUS	15.85 M2	28	BUTAS	41.89 M2	87	BUTAS	44.77 M2	114	J.N.N. NUMERIS	19.95 M2	157	BUTAS	27.62 M2	453	SAUNA	7.17 M2
03	KORIDORIUS	22.14 M2	29	BUTAS	27.62 M2	88	BUTAS	54.71 M2	148	BUTAS	32.04 M2	158	BUTAS	34.72 M2	454	SAUNA	7.07 M2
04	KORIDORIUS	15.85 M2	30	BUTAS	54.71 M2	89	BUTAS	42.00 M2	149	BUTAS	38.96 M2	194	BUTAS	27.15 M2	455	SAUNA	7.17 M2
05	KORIDORIUS	44.22 M2	31	BUTAS	42.00 M2	90	BUTAS	42.21 M2	150	BUTAS	42.91 M2	195	BUTAS	32.78 M2			1908.77 M2
06	KORIDORIUS	23.02 M2	32	BUTAS	35.95 M2	91	BUTAS	27.61 M2	151	BUTAS	54.69 M2	196	BUTAS	32.86 M2			
07	KORIDORIUS	17.79 M2	82	BUTAS	32.04 M2	92	BUTAS	34.72 M2	152	BUTAS	44.76 M2	197	BUTAS	41.81 M2			
25	BUTAS	32.04 M2	84	BUTAS	42.93 M2	110	J.N.N. NUMERIS	18.25 M2	153	BUTAS	44.77 M2	208	BUTAS	42.05 M2			
26	BUTAS	43.10 M2	85	BUTAS	54.69 M2	112	J.N.N. NUMERIS	18.50 M2	155	BUTAS	54.71 M2	209	BUTAS	38.98 M2			

Atestato Nr.	UAB "VESTATA"			VST-PS-VPR-2021-03-22-ER	
	A1656	PV	E. Railė	2021-11	
UAB "UŽUPIO ARCHITEKTAI"				Objektas: Daugiabučio gyvenamojo namo Panerių g. 34, Vilniuje, Rekonstravimo projektas	
A1473	PDV Projektavimo autorius	L. Parojus		2021-11	4A PLANAS
					M 1:200
LT	Statytojas: UAB "VILNIAUS KONTŪRAS"			VES-PS-PNR34-21-11-ER-SA-5	Lapas
					Lapų
					1 1

SUTARTINIAI ŽYMĖJIMAI	
Žymėjimai	Aprašymas
	ISORINĖS TRISLUOKSNĖS LAIKANČIOS SIENOS 502/160MM
	Vidaus g/b siena 200mm
	Apšiltinta g/b mūrinė siena 262mm
	Vidaus g/k atitvara 125mm
	Neįrenginėjama vidaus g/k atitvara 125mm
	inžinerinių šachtų atitvara
	Graunamos rekonstruojamo pastato sienos ir pertvaros
	Paleikamos rekonstruojamo pastato sienos ir pertvaros



Patalpos Nr.	Pat. pavadinimas	Plotas m ²	Patalpos Nr.	Pat. pavadinimas	Plotas m ²	Patalpos Nr.	Pat. pavadinimas	Plotas m ²	Patalpos Nr.	Pat. pavadinimas	Plotas m ²
33	BUTAS	31.96 M2	95	BUTAS	38.99 M2	160	BUTAS	38.99 M2	169	BUTAS	34.64 M2
34	BUTAS	39.01 M2	96	BUTAS	54.61 M2	161	BUTAS	38.99 M2	170	KORIDORIUS	42.46 M2
35	BUTAS	44.63 M2	97	BUTAS	44.67 M2	162	BUTAS	54.61 M2	172	KORIDORIUS	15.85 M2
36	BUTAS	41.81 M2	98	BUTAS	44.69 M2	163	BUTAS	44.67 M2	304	KORIDORIUS	22.14 M2
37	BUTAS	27.54 M2	99	BUTAS	54.63 M2	163	KORIDORIUS	15.85 M2	305	KORIDORIUS	20.79 M2
38	BUTAS	54.63 M2	100	BUTAS	41.86 M2	164	BUTAS	44.69 M2			
39	BUTAS	41.86 M2	101	BUTAS	42.13 M2	165	BUTAS	54.63 M2			
40	BUTAS	35.86 M2	102	BUTAS	27.54 M2	166	BUTAS	41.86 M2			
93	BUTAS	32.15 M2	103	BUTAS	34.64 M2	167	BUTAS	42.13 M2			
94	BUTAS	38.99 M2	159	BUTAS	32.15 M2	168	BUTAS	27.54 M2			

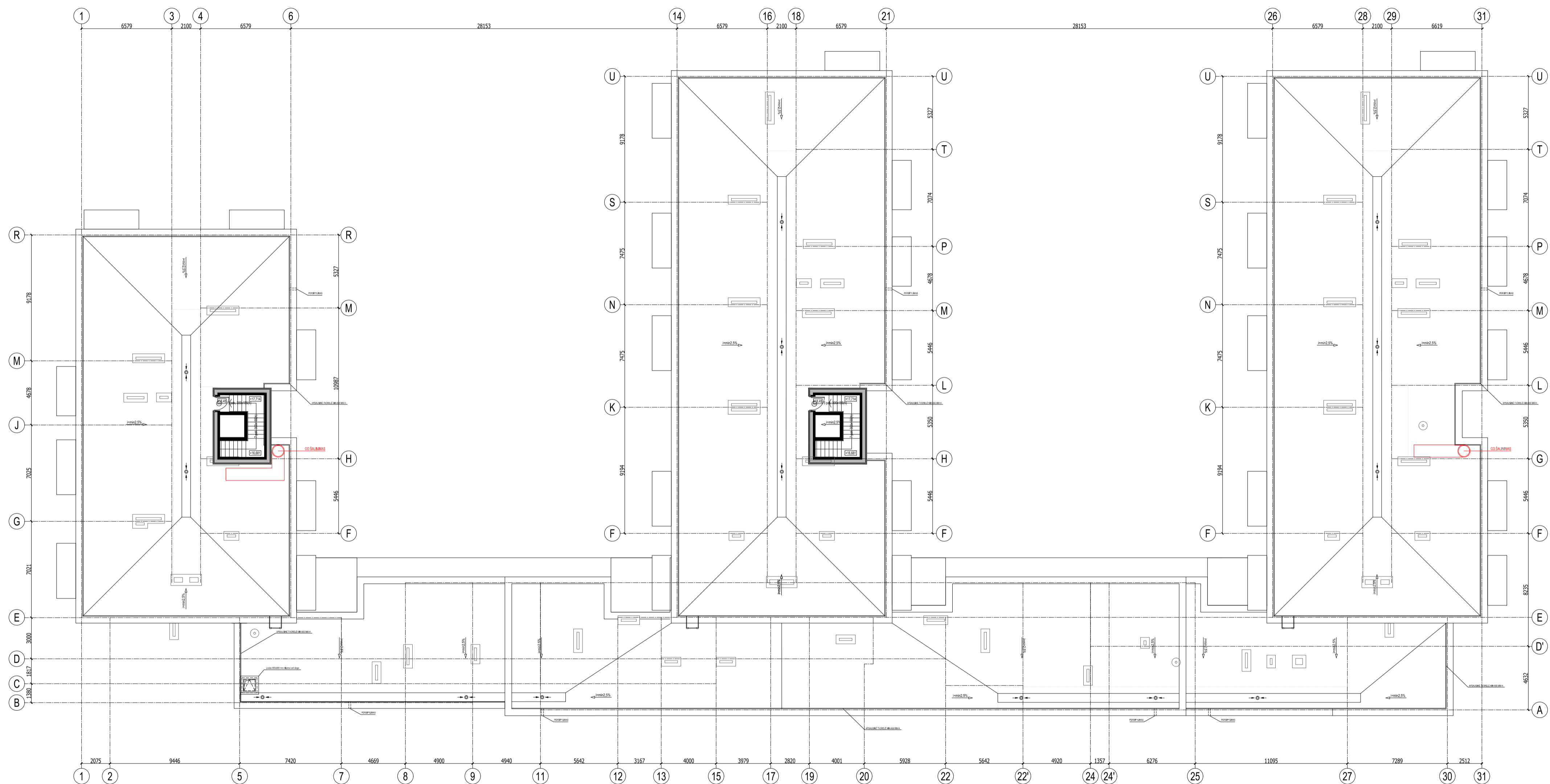
Atestato Nr.	UAB "VESTATA"			VST-PS-VPR-2021-03-22-ER
	A1656	PV	E. Railė	2021-11
A1473	UAB "UŽUPIO ARCHITEKTAI"			Objektas:
	PDV	Projektu autorius	L. Parojus	2021-11
LT	Statytojas:			5A PLANAS
	UAB "VILNIAUS KONTŪRAS"			M 1:200
VES-PS-PNR34-21-11-ER-SA-6				Lapų
				1
				1

SUTARTINIAI ŽYMEJIMAI	
Žymėjimai	Aprašymas
	IŠORINĖS TRISLUOKSNĖS LAIKANČIOS SIENOS 902/160MM
	Vidaus g/b siena 200mm
	Apiliktina g/b mūrinė siena 262mm
	Vidaus g/k atitvara 125mm
	Neįrenginėjama vidaus g/k atitvara 125mm
	inžinerinių šachtų atitvara
	Graunamos rekonstruojamo pastato sienos ir pertvaros
	Palekamos rekonstruojamo pastato sienos ir pertvaros

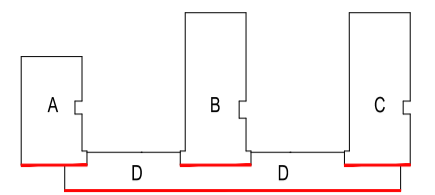


Patalpos Nr.	Pat. pavadinimas	Plotas m²	Patalpos Nr.	Pat. pavadinimas	Plotas m²	Patalpos Nr.	Pat. pavadinimas	Plotas m²	Patalpos Nr.	Pat. pavadinimas	Plotas m²
41	BUTAS	31.87 M2	106	BUTAS	38.85 M2	171	BUTAS	38.85 M2	415	KORIDORIUS	23.02 M2
42	BUTAS	38.93 M2	107	BUTAS	54.53 M2	172	BUTAS	38.85 M2	416	KORIDORIUS	22.14 M2
43	BUTAS	44.55 M2	108	BUTAS	44.59 M2	173	BUTAS	54.54 M2	432	KORIDORIUS	15.85 M2
44	BUTAS	41.72 M2	109	BUTAS	44.60 M2	174	BUTAS	44.60 M2	443	KORIDORIUS	15.85 M2
45	BUTAS	27.43 M2	110	BUTAS	54.55 M2	175	BUTAS	44.61 M2	449	KORIDORIUS	42.21 M2
46	BUTAS	54.55 M2	111	BUTAS	41.78 M2	176	BUTAS	54.55 M2			1343.37 M2
47	BUTAS	41.71 M2	112	BUTAS	42.04 M2	177	BUTAS	41.78 M2			
48	BUTAS	35.78 M2	113	BUTAS	27.43 M2	178	BUTAS	42.05 M2			
104	BUTAS	32.07 M2	114	BUTAS	34.56 M2	179	BUTAS	27.44 M2			
105	BUTAS	38.85 M2	170	BUTAS	32.07 M2	180	BUTAS	34.57 M2			

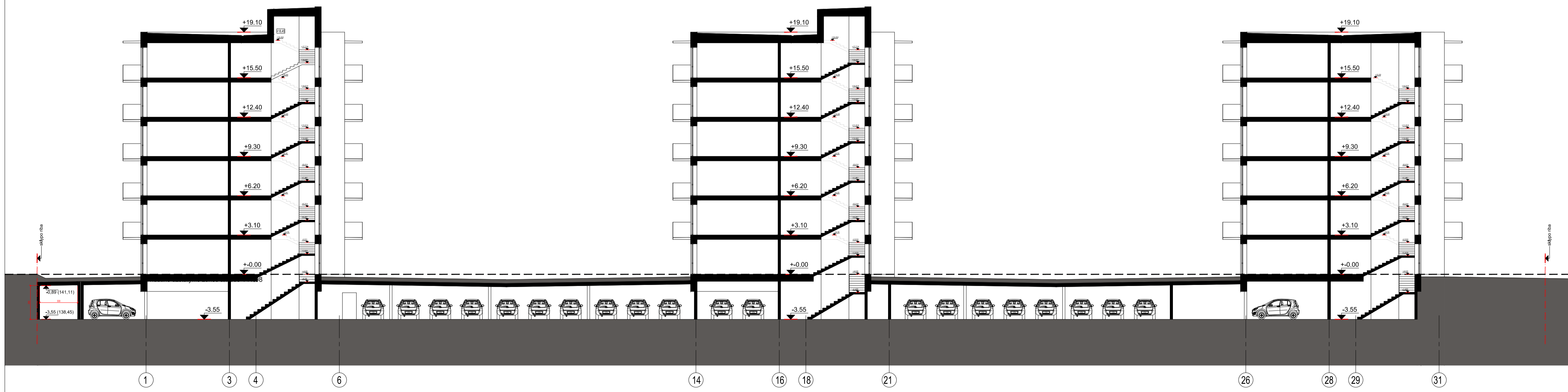
Atestato Nr.	UAB "VESTATA"			VST-PS-VPR-2021-03-22-ER Daugiabučio gyvenamojo namo Panerių g. 34, Vilniuje, Rekonstravimo projektas
	A1656	PV	E. Railė	
A1473	UAB "UŽUPIO ARCHITEKTAI"			Objektas: Daugiabutis gyvenamasis pastatas
	PDV Projektuotojas	L. Parojus		
LT	Statytojas: UAB "VILNIAUS KONTŪRAS"			6A PLANAS M 1:200 VES-PS-PNR34-21-11-ER-SA-7



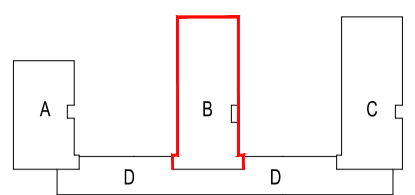
Atestato Nr.	UAB "VESTATA"			VST-PS-VPR-2021-03-22-ER	
	A1656	PV	E. Railė	2021-11	Daugiabučio gyvenamojo namo Panerių g. 34, Vilniuje, Rekonstravimo projektas
A1473	UAB "UŽUPIO ARCHITEKTAI"			Objektas: Daugiabutis gyvenamasis pastatas	
	PDV	Projektavimo autorius	L. Parojus	2021-11	STOGO PLANAS M 1:200
LT	Statytojas: UAB "VILNIAUS KONTŪRAS"			VES-PS-PNR34-21-11-ER-SA-8	
					Lapas
				1	1



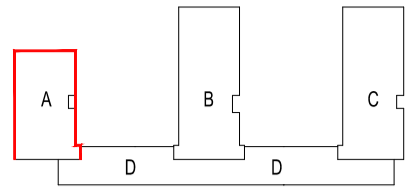
--- vidutinė užstatymo zonos altitudė 141.98
 --- esamas reljefo paviršius



Atestato Nr.	UAB "VESTATA"			VST-PS-VPR-2021-03-22-ER Daugiabučio gyvenamojo namo Panerių g. 34, Vilniuje, Rekonstravimo projektas	
	A1656	PV	E. Railė	2021-11	
A1473	UAB "UŽUPIO ARCHITEKTAI"			Objektas: Daugiabutis gyvenamasis pastatas	
	PDV Projekto autorius	L. Parojus		2021-11	PJŪVIS 1-1, FASADAS TARP AŠIŲ 1-31 M 1:200
LT	Statytojas: UAB "VILNIAUS KONTŪRAS"			VES-PS-PNR34-21-11-ER-SA-9	
				Lapas	Lapų
			1	1	



Atestato Nr.	UAB "VESTATA"			VST-PS-VPR-2021-03-22-ER Daugiabučio gyvenamojo namo Panerių g. 34, Vilniuje, Rekonstravimo projektas	
	A1656	PV	E. Railė		2021-11
A1473	PDV <small>Projekto autorius</small>	UAB "UŽUPIO ARCHITEKTAI"		Objektas: Daugiabutis gyvenamasis pastatas Korpusas C	
		L. Parojus			2021-11
LT	Statytojas: UAB "VILNIAUS KONTŪRAS"	FASADAI TARP AŠIŲ A-U, 31-26, U-A, PJŪVIS 2-2		M 1:200	Laida O
		VES-PS-PNR34-21-11-ER-SA-10		Lapas 1	Lapų 1



--- vidutinė užstatymo zonos altitudė 141.98
 --- esamas reljefo paviršius

Atestato Nr.	UAB "VESTATA"			VST-PS-VPR-2021-03-22-ER Daugiabučio gyvenamojo namo Panerių g. 34, Vilniuje, Rekonstravimo projektas	
	A1656	PV	E. Railė	2021-11	
A1473	UAB "UŽUPIO ARCHITEKTAI"			Objektas: Daugiabutis gyvenamasis pastatas Korpusas C	
	PDV <small>Projekto autorius</small>	L. Parojus	2021-11		FAŠADAI TARP AŠIŲ B-S, 6-1, R-B M 1:200
LT	Statytojas: UAB "VILNIAUS KONTŪRAS"			VES-PS-PNR34-21-11-ER-SA-11	
				Lapas	Lapų
				1	1



UAB "VESTATA"				VST-PS-VPR-2021-03-22-ER	
Atestato Nr. A1656				Daugiabučio gyvenamojo namo Panerių g. 34, Vilniuje, Rekonstravimo projektas	
PV	E. Railė	2021-11	Objektas: Daugiabutis gyvenamasis pastatas		
UAB "UŽUPIO ARCHITEKTAI"				VIZUALIZACIJA	
A1473	PDV Projektas autorius L. Parojus	2021-11			Laida O
LT	Statytojas: UAB "VILNIAUS KONTŪRAS"		VES-PS-PNR34-21-11-ER-SA		Lapas Lapų 1 1



Atestato Nr.		UAB "VESTATA"		VST-PS-VPR-2021-03-22-ER	
A1656		PV E. Rail		Daugiabučio gyvenamojo namo Panerių g. 34, Vilniuje, Rekonstravimo projektas	
A1473		PDV Projektas autorius L. Parojus		2021-11	
LT		Statytojas: UAB "VILNIAUS KONTŪRAS"		Objektas: Daugibutis gyvenamasis pastatas	
				VIZUALIZACIJA	
				Laida	
				O	
				Lapas	
				Lapų	
				1	

stogo kraigo abs. alt. 152.24m
 stogo apacios abs. alt. 146.67m
 itakoja B03, 04, 05 insoliacijos pradzia.



38A

Pastato stogo viršaus altitudė: 154.30 m.
 Pastato stogo apacios altitudė: 152.02 m.
 itakoja B115, 116, insoliacijos trukme

38

Pastato stogo viršaus altitudė: 160.79 m.
 Pastato stogo apacios altitudė: 157.51 m.
 itakoja B123, 124, insoliacijos trukme

Pastato stogo viršaus altitudė: 160.29 m.
 Pastato stogo apacios altitudė: 145.93 m.
 neturi itakos insoliacijos trukmei

39

PASTABOS: pastato +0.00=142.00, pirmo aukšto lango centro abs.alt. - 143.20m
 Visos projektuojamos patalpos atitinka insoliacijos trukmes normas.

39

Pastato stogo viršaus altitudė: 164.18 m
 Pastato stogo apacios altitudė: 150.51 m
 neturi itakos insoliacijos trukmei

	UAB "VESTATA" Atestato Nr.				VST-PS-VPR-2021-03-22-ER Daugiabučio gyvenamojo namo Panerių g. 34, Vilniuje, Rekonstravimo projektas	
A1656	PV	E. Railė	2021-06	2021-04		
	UAB "UŽUPIO ARCHITEKTAI"				Objektas: Daugiabutis gyvenamasis pastatas	
A1473	PDV Projekto autorius	L. Parojus	2021-11	1a gyvenamųjų patalpų insoliacijos trukmės skaičiavimai M 1:500		Laida O
LT	Statytojas: UAB "VILNIAUS KONTŪRAS"			VES-PS-PNR34-21-11-ER-SP-2		Lapas 1
						Lapas 1

Eil. Nr.	Aprašymas	Reikšmė (metrais)
1	Žemės paviršius	141,50
2	Žemės paviršius	142,10
3	Žemės paviršius	143,70
4	Žemės paviršius	144,00
5	Žemės paviršius	144,80
6	Žemės paviršius	144,75
7	Žemės paviršius	144,75
8	Žemės paviršius	144,80
9	Žemės paviršius	141,70
10	Žemės paviršius	141,70
11	4a pastato stogas	155,65
12	4a pastato stogas	155,65
13	4a pastato stogas	155,65
14	6a pastato stogas	161,10
15	6a pastato stogas	161,10
16	6a pastato stogas	161,10
17	išlipimai ant stogo	163,10
18	išlipimai ant stogo	163,10



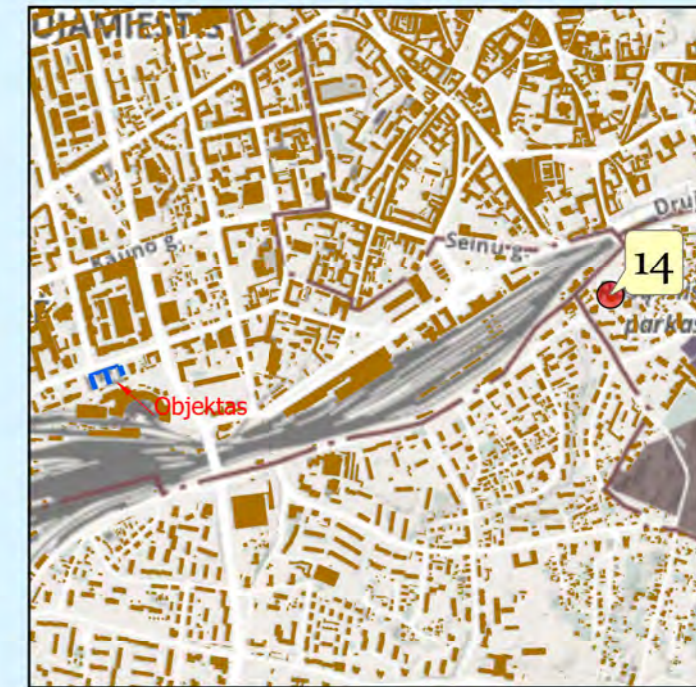
Sj „Vilniaus planas“
Geografinių informacinių sistemų poskyris
Karolis Dimbrauskas
2021 12 07
PP_1780

patikrintos charakteringų taškų reikšmės

AUKŠČIŲ SISTEMA LAS07
KOORDINAČIŲ SISTEMA LKS-1994

Pareigos	Pavardė	Parašas	J.ŠALKAUSKO PERSONALINĖ ĮMONĖ		
Savininkas	J.Šalkauskas		Tel.8 686 80075 matiuoli@gmail.com		
Vykdytojas			Objektas: Panerių g.34, Naujamiesto sen., Vilniuje, Vilniaus m. sav.		
Rėtikacijos pažymėjimo Nr. LOKV-1108			Brėžinys Topografinis planas – pilnas turinys		
Užsakovas	Mastelis	Lapų sk.	Lapo Nr.	Data	
	1:500	1	1	2021 10 28	

UAB "Vestata"				VES PS PNR34 21 11 ER	
Atestato Nr.				Daugiabučio gyvenamojo namo Panerių g. 34, Vilniuje, Rekonstravimo projektas	
A1656	PV	E. Railė	2021-11	2021-11	
UAB "UŽUPIO ARCHITEKTAI"				Brėžinys: OBJEKTO PLANAS	
A1473	PDV	L. Parojus	2021-11	M 1:500	
Projekto autorius					
Statytojas:				Laida	
UAB "Vilniaus kontūras"				O	
				Lapas	Lapų
				1	1



Žymėjimas:

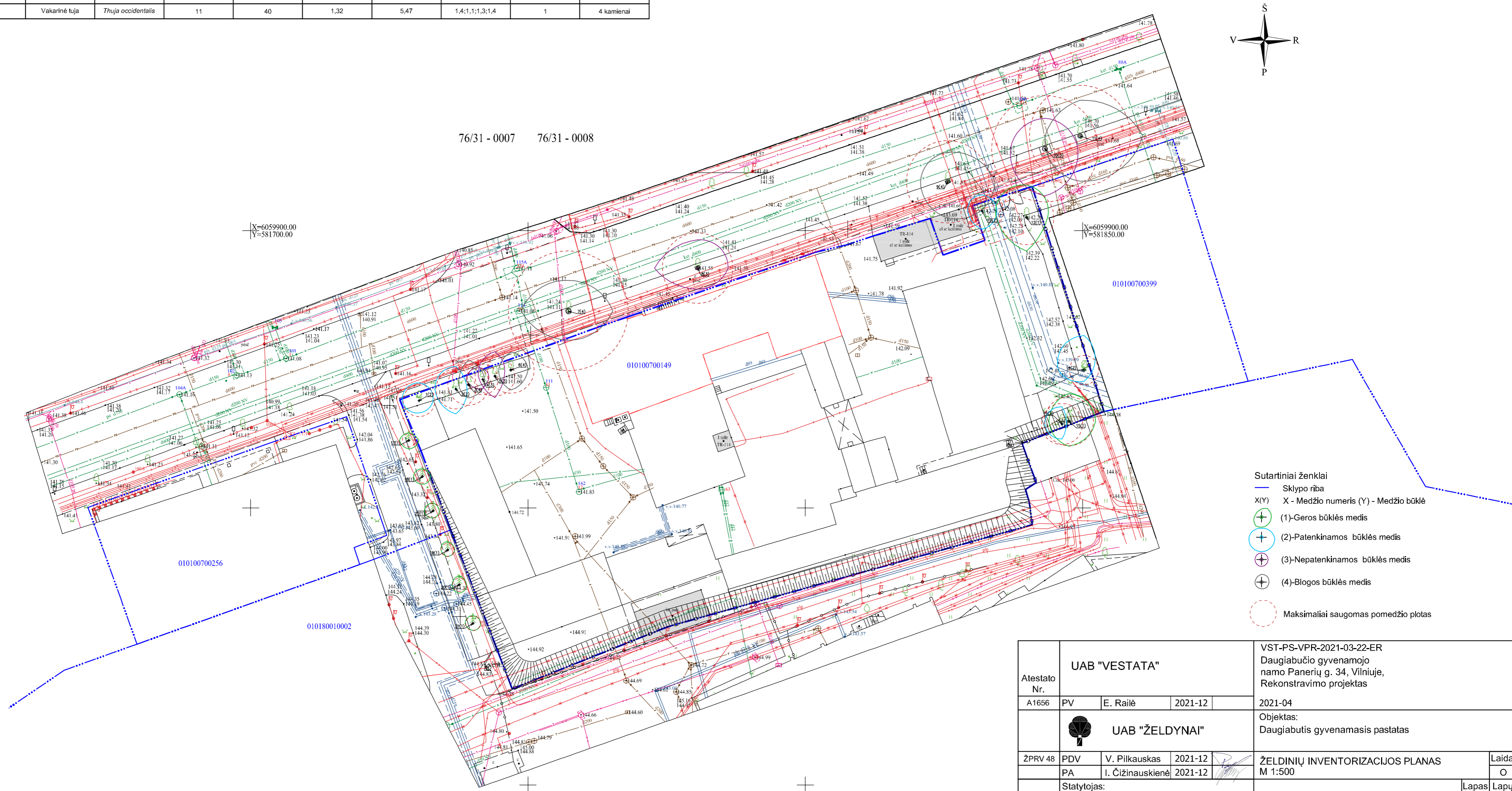
	Esama situacija
	Objektas
	Geoportalo "Vilniaus 3D planas" objektai

		Objektas	Daugiabučio gyvenamojo namo Panerių g. 34 rekonstravimo projektas	
		Užsakovas	UAB „Vilniaus kontūras“	
GIS poskyris				
GIS inžinierius		K. Dambrauskas	Brėžinys	Virtuali panorama - Nr. 14 - 12 a. gyv. namas (prie geležinkelio)
			Stebėjimo taškas	X= 583218,84 Atstumas iki objekto (km) - 1,39
				Y= 6060097,07 Koordinačių sistema - LKS-94
				Z= 180,56 Aukščių sistema - LAS07

TERITORIJOS PANERIŲ G. 34, VILNIUJE ŽELDINIŲ INVENTORIZACIJA

Nr. plane	Medžio rūšis Lietuviškai	Medžio rūšis Lotyniškai	Kamieno diametras 1,30m aukštyje (cm)	Kamieno diametras ties šaknies kakteliu (cm)	Saugomo šaknų ploto spindulys (m)	Saugomas šaknų plotas (m²)	Lajos projekcija nuo ašies S,R,P,V kryptimis (m)	Medžio būklės indeksas	Pastabos
1	Didžialapė liepa	<i>Tilia platyphyllos</i>	24	31	2,88	26,05	3,2;2,6;2,2;3	3	Pasvirusi
2	Mažalapė liepa	<i>Tilia cordata</i>	30	33	3,6	40,71	4,1;2,4;5,3;8	2	Pasvirusi
3	Mažalapė liepa	<i>Tilia cordata</i>	31	44	3,72	43,47	4,4;2,9;2,4;1,7	4	
4	Mažalapė liepa	<i>Tilia cordata</i>	23	25	2,76	23,93	2;1;1,7;3	3	Pasvirusi, nustelbta
5	Mažalapė liepa	<i>Tilia cordata</i>	30	34	3,6	40,71	4,4;1,7;3,9;3	3	
6	Mažalapė liepa	<i>Tilia cordata</i>	35	44	4,2	55,42	3,2;3,1;3,8;2,2	4	
7	Juodoji tuopa	<i>Populus nigra</i>	84	97	10,8	366,44	5,5;8;5,3;8,5	4	
8	Juodoji tuopa	<i>Populus nigra</i>	53	66	6,36	127,07	5,10;5,5;3,8;7,8	3	
9	Juodoji tuopa	<i>Populus nigra</i>	62	73	7,44	173,90	5,3;8;5,6;5,4;9	4	
10	Juodoji tuopa	<i>Populus nigra</i>	88	89	9,6	289,53	5,5;5,9;8,5;6,2	3	
11	Juodoji tuopa	<i>Populus nigra</i>	76	69	9,12	261,30	6,4;11,3;8,2;6,3	4	
12	Mažalapė liepa	<i>Tilia cordata</i>	41	43	4,92	76,05	5,8;3,8;6,10;5,5	1	Pasvirusi
13	Paprastasis kaštonas	<i>Aesculus hippocastanum</i>	32	33	3,84	46,32	2,9;2,7;3,3;2,6	2	
14	Uosialapis klevas	<i>Acer negundo</i>	22	52	2,64	21,90	6,2;1,6;2;4,6	2	3 kamieniai
15	Mažalapė liepa	<i>Tilia cordata</i>	37	40	4,44	61,93	5,4;8,4;5;3,6	1	
16	Paprastasis kaštonas	<i>Aesculus hippocastanum</i>	31	30	3,72	43,47	3,10;0,8;2,7;3,10	1	3 kamieniai
17	Vakarinė tuja	<i>Thuja occidentalis</i>	10	40	1,2	4,52	1,4;1,8;1,5;1,7	1	4 kamieniai
18	Vakarinė tuja	<i>Thuja occidentalis</i>	10	40	1,2	4,52	1,4;1,5;1,4;1,6	1	4 kamieniai
19	Vakarinė tuja	<i>Thuja occidentalis</i>	10	40	1,2	4,52	1,5;1,3;1,2;1,2	1	4 kamieniai
20	Vakarinė tuja	<i>Thuja occidentalis</i>	10	40	1,2	4,52	1,6;1,3;1,5;1,3	1	4 kamieniai
21	Vakarinė tuja	<i>Thuja occidentalis</i>	10	40	1,2	4,52	1,4;1,4;1,3;1,4	1	4 kamieniai
22	Vakarinė tuja	<i>Thuja occidentalis</i>	11	40	1,32	5,47	1,4;1,1;1,3;1,4	1	4 kamieniai

76/31 - 0007 76/31 - 0008



- Sutartiniai ženklai
- Sklypo riba
 - X(Y) X - Medžio numeris (Y) - Medžio būklė
 - ⊕ (1)-Geros būklės medis
 - ⊕ (2)-Patenkinamos būklės medis
 - ⊕ (3)-Nepatenkinamos būklės medis
 - ⊕ (4)-Blogos būklės medis
 - ⊕ (dashed red circle) -Maksimaliai saugomas pomedžio plotas

Atestato Nr.	UAB "VESTATA"			VST-PS-VPR-2021-03-22-ER Daugiabučio gyvenamojo namo Panerių g. 34, Vilniuje, Rekonstravimo projektas	
	A1656	PV	E. Railė		2021-12
ŽPRV 48	PDV	UAB "ŽELDYNAI"		Objektas: Daugiabutis gyvenamasis pastatas	
		PA	V. Pilkauskas		I. Čižnauskienė
LT	Stalytojas: UAB "VILNIAUS KONTŪRAS"			VES-PS-PNR34-21-11-ER-ŽI-1	Laida
					O
				Lapas	Lapy
				1	1

DETALŪS METADUOMENYS

Dokumento sudarytojas (-ai)	Vilniaus miesto savivaldybė 188710061, Konstitucijos pr. 3, LT-09601, Vilnius
Dokumento pavadinimas (antraštė)	DĖL PRAŠYMO PRITARTI PP PANERIŲ G. 34
Dokumento registracijos data ir numeris	2022-05-09 Nr. A51-63741/22(3.3.2.26-MPA)
Dokumento gavimo data ir dokumento gavimo registracijos numeris	–
Dokumento specifikacijos identifikavimo žymuo	ADOC-V1.0
Parašo paskirtis	Pasirašymas
Parašą sukūrusio asmens vardas, pavardė ir pareigos	Mindaugas Pakalnis, Vilniaus miesto savivaldybės administracijos vyriausiasis architektas, Administracijos direktorius
Sertifikatas išduotas	MINDAUGAS PAKALNIS LT
Parašo sukūrimo data ir laikas	2022-05-09 09:30:21 (GMT+03:00)
Parašo formatas	XAdES-T
Laiko žymoje nurodytas laikas	2022-05-09 09:30:40 (GMT+03:00)
Informacija apie sertifikavimo paslaugų teikėją	EID-SK 2016, AS Sertifitseerimiskeskus EE
Sertifikato galiojimo laikas	2020-11-03 20:19:13 – 2025-11-02 23:59:59
Informacija apie būdus, naudotus metaduomenų vientisumui užtikrinti	"Registravimas" paskirties metaduomenų vientisumas užtikrintas naudojant "RCSC IssuingCA, VI Registru centras - i.k. 124110246 LT" išduotą sertifikatą "Dokumentų valdymo sistema Avilys, Vilniaus miesto savivaldybės administracija, į.k. 188710061 LT", sertifikatas galioja nuo 2021-12-20 09:38:49 iki 2024-12-19 09:38:49
Pagrindinio dokumento priedų skaičius	–
Pagrindinio dokumento priedamų dokumentų skaičius	–
Priedamo dokumento sudarytojas (-ai)	–
Priedamo dokumento pavadinimas (antraštė)	–
Priedamo dokumento registracijos data ir numeris	–
Programinės įrangos, kuria naudojantis sudarytas elektroninis dokumentas, pavadinimas	Dokumentų valdymo sistema „Avilys“, versija 3.5.60
Informacija apie elektroninio dokumento ir elektroninio (-ių) parašo (-ų) tikrinimą (tikrinimo data)	Atitinka specifikacijos keliamus reikalavimus. Visi dokumente esantys elektroniniai parašai galioja (2022-05-09 11:08:16)
Paieškos nuoroda	–
Papildomi metaduomenys	Nuorašą suformavo 2022-05-09 11:08:17 Dokumentų valdymo sistema „Avilys“