



UAB „PROJEKTAVIMO SPRENDIMAI“

|Konstitucijos pr. 3 | LT-09308, Vilnius
|mob.: +370 612 98488; +370 674 44090 | fax: 85 2610506
|info@projektavimosprendimai.lt | www.ProjektavimoSprendimai.lt
|į/k.: 300150106 | PVM LT100001984814 | a.s nr.: LT53 7300 0100 9190 2334

STATYTOJAS	VILNIAUS MIESTO SAVIVALDYBĖ
PROJEKTO UŽSAKOVAS	UAB „CELIJUS“
PROJEKTO PAVADINIMAS	Pilaitės pr. ir Elbingo g. sankryžos, Vilniuje, statybos projektas
PROJEKTAVIMO STADIJA	Projektiniai pasiūlymai
STATYBOS DARBŲ RŪŠIS	Nauja statyba
PROJEKTO DALIS	Bendroji (BD)
STATINIO KAT.	Ypatingas
PROJEKTO NR.	18-PP-036
LAIDA	0

Direktorius:	Karolis Sankauskas
PV:	Lauras Paulauskas
PDV-SD:	Marius Sviderskas

At. Nr. A1595
At. Nr. 35616

Išduodamos pagal pateiktą statytojo (užsakovo) prašymą 2019-02-22 Nr. A50-5599/19

PRISIJUNGIMO PRIE SUSISIEKIMO KOMUNIKACIJŲ SĄLYGOS

2019-03-29

Nr. 19/348

Projekto pavadinimas Pilaitės prospekto ir Elbingo gatvės sankryžos statybos projektas

Statytojas (užsakovas) Vilniaus miesto savivaldybė

Susisiekimo komunikacijų sąlygos

Suprojektuoti:

- 1) Pilaitės pr. / Elbingo g. sankryžą, formuojant keturias eismo juostas su skiriamąja juosta (pritaikant jos apsisukimo spindulius kroviniam transportui) Pilaitės prospekto atkarpoje nuo Elbingo g. iki Tvankstos g. (esančios tarp žemės sklypų (kadastro Nr. 0101/0167:1898 ir Nr. 0101/0167:967)), papildomą eismo juostą kairiajam posūkiui (važiuojant nuo miesto centro į Elbingo g.), papildomą eismo juostą važiuoti tiesiai ir į dešinę (atvažiuojant nuo miesto ribos į Elbingo g.).
- 2) Pilaitės pr. esamos skiriamosios juostos uždarymą ties žemės sklypų (kadastro Nr. 0101/0167:2450) ir ties Tvankstos g.
- 3) Pilaitės prospekto atkarpoje nuo Elbingo g. iki Tvankstos g. sklypo pusėje betoninių plytelių gatvės eksploatavimo juostą, želdynų juostą, ne siauresnį kaip 2,25 m pločio betoninių plytelių šaligatvį, ne siauresnį kaip 2,50 m pločio raudono asfalto dviračių taką, apšvietimą.

Žemės sklypo (kadastro Nr. 0101/0167:1279) dalyje, patenkančioje į Pilaitės prospekto ir Elbingo gatvės raudonųjų linijų ribas, nustatyti servitutą, suteikianti teisę visame sklypo dalies plote neatlygintinai įrengti ir eksploatuoti inžinerinius tinklus, tiesti ir eksploatuoti kelius bet kuriuo paros metu, kol ši sklypo dalis bus perduota Vilniaus miesto savivaldybei.

Spręsti lietaus vandens surinkimą ir nuvedimą nuo naujai įrengiamų dangų.

Eismo reguliavimo ir eismo saugumo priemonės pagal poreikį projektuoti ir įrengti vadovaujantis Vilniaus miesto savivaldybės administracijos direktoriaus 2009-10-15 patvirtintu įsakymu Nr. 30-1783 „Techninių eismo reguliavimo priemonių įrengimo ir jų priežiūros Vilniaus mieste aprašas“ ir Vilniaus miesto savivaldybės tarybos 2006-04-26 sprendimu Nr. 1-1136 patvirtintomis „Saugaus eismo reguliavimo priemonių įrengimo Vilniaus mieste rekomendacijomis“.

Savivaldybės vardu projektas rengiamas vadovaujantis 2019-03-20 susisiekimo komunikacijų projektavimo sutartimi Nr. A326-73/19(2.9.4.2-UK7) su UAB "Celijus".

Įrengimo sutartis prie susisiekimo komunikacijų projektavimo sąlygų Nr. 19/348 turi būti šalių pasirašyta iki statybą leidžiančio dokumento gavimo. Sutartį galima atsiimti 228 kab.

Administracijos direktoriaus pavaduotojas

Julius Morkūnas

specialistė Asta Jurskienė, tel. 211 2717

Sąlygas gavau

(parašas)

(vardas ir pavardė)

2019 - -

TVIRTINU:

Infrastruktūros skyriaus vedėjas
Virginijus Pauža

2020 m. 02 mėn. 05 d.

PROJEKTINIŲ PASIŪLYMŲ RENGIMO UŽDUOTIS

1. **Statytojas:** *Vilniaus miesto savivaldybė*
2. **Užsakovas:** *UAB „Celijus“*
3. **Projekto vykdytojas:** *UAB „Projektavimo sprendimai“*
4. **Objekto pavadinimas:** *Pilaitės prospekto ir Elbingo gatvės sankryžos, Vilniuje, statybos projektas*
5. **Statybos rūšis:** *Nauja statyba*
6. **Objekto kategorija:** *Ypatingasis*
7. **Objekto rūšis:** *Susisiekimo komunikacijos (8.2)*
8. **Projektinių pasiūlymų paskirtis:** *Informuoti visuomenę apie statinio projektavimą pagal statybos techninio reglamento STR 1.04.04:2017 „Statinio projektavimas, projekto ekspertizė“ ir Vilniaus m. savivaldybės administracijos direktorės 2015 m. rugšėjo 18 d. įsakymą Nr.40-331 „Dėl pranešimų apie projektus paskelbimo terminų ir būdų“.*
9. **Projektinių pasiūlymų apimtis:**
 - 9.1. *Vadovautis 2019-03-29 Prisijungimo prie susisiekimo komunikacijų sąlygomis Nr. 19/348 parengti Pilaitės prospekto ir Elbingo gatvės sankryžos rekonstravimo projektinius pasiūlymus.*
 - 9.2. *Projektiniuose pasiūlymuose atlikti projektuojamo statinio teritorijos analizę ir teikti pasiūlymus:*
 - 9.2.1. *Dėl skersinių ryšių užtikrinimo su gretimomis viešosiomis erdvėmis, pėsčiųjų ir dviratinkų takais, svarbiais traukos taškais.*
 - 9.2.2. *Dėl pėsčiųjų zonų „nuo fasado iki fasado“ abipus projektuojamos gatvės.*
 - 9.2.3. *Dėl esamų medžių išsaugojimo ir naujų želdinių sodinimo.*
 - 9.2.4. *Dėl alternatyvių lietus vandens tvarkymo sprendinių.*
10. **Projektinių pasiūlymų sudėtis:**
 - 9.1. *Aiškinamasis raštas;*
 - 9.2. *Dangų, nužymėjimo ir eismo organizavimo planas;*
 - 9.3. *Gatvės dangos konstrukcijos pjūviai.*
11. **Projektinius pasiūlymus derinti su:** *Infrastruktūros skyriumi.*
12. **Projekto dokumentų komplektų skaičius:**
 - 11.1. *Projekto bylų skaičius – 1 egz.*
 - 11.2. *Kompiuterinė laikmena – 1 egz. kiekvienos rinkmenos (failo) minimalus raiškos reikalavimas 200 dpi. Maksimalus dydis – 10MB, galimi formatai – pdf, jpg.*
 - 11.3. *Kompiuterinėje laikmenoje įrašyti projektiniai pasiūlymai turi būti pasirašyti juos parengusių asmenų elektroniniais parašais.*

Vilniaus miesto savivaldybės administracijos
Infrastruktūros skyriaus
Projektavimo poskyrio vyr. specialiste

Sonata Čapienė
2020-02-04
Kvalifikacijos atestato Nr. 16457-2718

Vilniaus miesto savivaldybės administracijos
Infrastruktūros skyriaus
Projektavimo poskyrio vedėjas
Cinas Barusevičius
2020-02-05

Vilniaus miesto savivaldybės administracijos
Infrastruktūros skyriaus vyresnysis patarėjas

Arunas Visockas
2020-02-05
Kvalifikacijos atestato Nr. 32906

AIŠKINAMASIS RAŠTAS

1. PROJEKTINIŲ PASIŪLYMŲ RENGIMO PAGRINDAS

1.1. Projektinių pasiūlymų rengimo dokumentai

- Susisiekimo komunikacijų ir jų inžinerinių tinklų projektavimo sutartis Nr. A326-73/19(2.9.4.2-UK7) (2019-03-20);
- Vilniaus miesto savivaldybės administracijos Miesto ūkio ir transporto departamento prisijungimo prie susisiekimo komunikacijų sąlygos Nr. 19/348 (2019-03-29);
- Vilniaus miesto savivaldybės administracijos Infrastruktūros skyriaus projektinių pasiūlymų rengimo užduotis (2019-02-05);
- Topografinis planas.

1.2. Pagrindiniai normatyviniai dokumentai, kiti dokumentai ir duomenys, kuriais vadovaujantis parengtas projektas

Šioje dalyje turi būti surašoma pagrindiniai normatyviniai ir kiti dokumentai kuriais vadovaujantis parengtas projektas (pagrindinių normatyvinių ir kitų galimų dokumentų sąrašas pateiktas žemiau.

STR 1.01.03:2017	Statinių klasifikavimas
STR 1.02.01:2017	Statybos dalyvių atestavimo ir teisės pripažinimo tvarkos aprašas
STR 1.04.02:2011	Inžineriniai geologiniai ir geotechniniai tyrimai
STR 1.04.04:2017	Statinio projektavimas, projekto ekspertizė
STR 1.05.01:2017	Statybą leidžiantys dokumentai. Statybos užbaigimas. Statybos sustabdymas. Savavališkos statybos padarinių šalinimas. Statybos pagal neteisėtai išduotą statybą leidžiantį dokumentą padarinių šalinimas
STR 1.06.01:2016	Statybos darbai. Statinio statybos priežiūra
STR 2.01.01(1):2005	Esminis statinio reikalavimas. Mechaninis atsparumas ir pastovumas
STR 2.01.01(3):1999	Esminiai statinio reikalavimai. Higiena, sveikata, aplinkos apsauga
STR 2.01.01(4):2008	Esminiai statinio reikalavimai. Naudojimo sauga
STR 2.03.01:2019	Statinių prieinamumas
STR 2.06.04:2014	Gatvės ir vietinės reikšmės keliai. Bendrieji reikalavimai
PTR 2.13.01:2011	Archeologinio paveldo tvarkyba

Lietuvos Respublikos statybos įstatymas

Lietuvos Respublikos nekilnojamojo kultūros paveldo apsaugos įstatymas

Lietuvos Respublikos Saugomų teritorijų įstatymas

Lietuvos Respublikos Kelių įstatymas

Valstybinės darbo inspekcijos įstatymas

Lietuvos Respublikos aplinkos apsaugos įstatymas

Lietuvos Respublikos Atliekų tvarkymo įstatymas

Lietuvos Respublikos darbuotojų saugos ir sveikatos įstatymas

Lietuvos Respublikos saugaus eismo automobilių keliais įstatymas

Kelių eismo taisyklės

Lietuvos Respublikos darbo kodeksas

KTR 1.01:2008 „Automobilių keliai“

Techninis reglamentas „Asmeninės apsauginės priemonės“, patvirtintas Lietuvos Respublikos socialinės apsaugos ir darbo ministrės 2000-07-03 įsakymu Nr. 69 patvirtintą;


Techninis reglamentas „Mašinų sauga“, patvirtintas Lietuvos Respublikos socialinės apsaugos ir darbo ministrės 2000-03-06 įsakymu Nr.28;

Saugomų teritorijų tipiniai apsaugos reglamentai, patvirtinti Lietuvos Respublikos Vyriausybės 2004m. rugpjūčio 19d. nutarimu Nr. 996;

HN 23:2011 „Cheminių medžiagų profesinio poveikio ribiniai dydžiai. Matavimo ir poveikio vertinimo bendrieji reikalavimai“, patvirtinta LR sveikatos apsaugos ministro ir LR socialinės apsaugos ir darbo ministro 2011 m. rugsėjo 01 d. įsakymu Nr.V-824/A1-389;

HN 44:2006 „Vandenviečių sanitarinių apsaugos zonų nustatymas ir priežiūra“ (Žin., 2006, Nr. 81-3217)

HN 98:2000 „Natūralus ir dirbtinis darbo vietų apšvietimas. Apšvietos ribinės vertės ir bendrieji matavimo reikalavimai“, patvirtinta LR sveikatos apsaugos ministro 2000-05-24 įsakymu Nr.277;

ATESTATO NUMERIS	 UAB „Projektavimo sprendimai“ Konstitucijos pr. 3, LT-09308, Vilnius El.p. info@projektavimosprendimai.lt				PROJEKTAS: Pilaitės pr. ir Elbingo g. sankryžos, Vilniuje, statybos projektas			
	PAREIGOS	V.PAVARDĖ	PARAŠAS	DATA	STATYBOS DARBU RŪŠIS: NAUJA STATYBA			
A1595	PV	L.PAULASKAS			PROJEKTO DALIS: BENDROJI			
35616	PDV-SD	M.SVIDERSKAS			DOKUMENTO PAVADINIMAS:		LAIDA	
					AIŠKINAMASIS RAŠTAS		0	
KALBA	STATYTOJAS:				ŽYMUO:		LAPAS	LAPŲ
LT	VILNIAUS MIESTO SAVIVALDYBĖ				18-PP-036-BD-MA578-AR		1	5

Sanitarinių apsaugos zonų ribų nustatymo ir režimo taisyklės

Statybinių atliekų tvarkymo taisyklės. LR Aplinkos ministro įsakymas 2006-12-29 Nr. D1-637

Kėlimo kranų saugaus naudojimo taisyklės DT 8-00, patvirtintos Lietuvos Respublikos vyriausiojo valstybinio darbo inspektoriaus 2000-12-28 įsakymu Nr. 351

Saugos ir sveikatos taisyklės statyboje DT 5-00, patvirtintos Lietuvos Respublikos vyriausiojo valstybinio darbo inspektoriaus 2000-12-22 įsakymu Nr. 346

Pavojingų darbų sąrašas, patvirtintas Lietuvos Respublikos Vyriausybės 2002 rugsėjo 3 d. nutarimu Nr. 1386

Specialių pirmosios medicinos pagalbos priemonių pavojingų cheminių medžiagų bei preparatų ir biologinių medžiagų sukeltų ūmių sveikatos sutrikimų sąrašas, patvirtintas sveikatos apsaugos ministro 2003 m. gruodžio 24 d. įsakymu Nr. V-769

Darboviečių įrengimo bendrieji nuostatai, patvirtinti socialinės apsaugos ir darbo ministro ir sveikatos apsaugos ministro 1998 m. gegužės 5 d. įsakymu Nr. 85/233

Darboviečių įrengimo statybvietėse nuostatai, patvirtinti socialinės apsaugos ir darbo ministro ir LR aplinkos ministro 2008 m. sausio 15d. įsakymu Nr. A1-22/D1-34

Darbuotojų aprūpinimo asmeninėmis apsauginėmis priemonėmis nuostatai, patvirtinti LR socialinės apsaugos ir darbo ministro 2007 m. lapkričio 26 d. įsakymu Nr. A1-331

Darbuotojų saugos ir sveikatos instrukcijų rengimo ir instruktavimo tvarka, patvirtinta Lietuvos Respublikos vyriausiojo valstybinio darbo inspektoriaus 2005-04-20 įsakymu Nr.1-107

Mokymo ir atestavimo darbuotojų saugos ir sveikatos klausimais bendrieji nuostatai, patvirtinta LR socialinės apsaugos ir darbo ministro ir LR sveikatos apsaugos ministro 2011-06-17 įsakymu Nr. A1-287/V-611

Darbuotojų apsaugos nuo cheminių veiksnių darbe nuostatai, patvirtinti socialinės apsaugos ir darbo ministro ir sveikatos apsaugos ministro 2001 m. liepos 24 d. įsakymu Nr. 97

Darbuotojų apsaugos nuo cheminių veiksnių darbe nuostatų bei kancerogenų ir mutagenų poveikio darbe nuostatai, patvirtinti socialinės apsaugos ir darbo ministro ir sveikatos apsaugos ministro 2001 m. liepos 24 d. įsakymu Nr. 97/406

Darbuotojų apsaugos nuo vibracijos keliamos rizikos darbe nuostatai, patvirtinti socialinės apsaugos ir darbo ministro ir sveikatos apsaugos ministro 2004 m. kovo 2 d. įsakymu Nr. A1-55/V-91

Darbuotojų apsaugos nuo triukšmo keliamos rizikos nuostatai, patvirtinti socialinės apsaugos ir darbo ministro ir sveikatos apsaugos ministro 2005 m. balandžio 15 d. įsakymu Nr. A1-103/V-265

Darbuotojų saugos ir sveikatos reikalavimai tvarkant krovinius rankomis, patvirtinti socialinės apsaugos ir darbo ministro ir sveikatos apsaugos ministro 2006 m. spalio 23 d. įsakymu Nr. A1-293/V-869.

2. ESAMA SITUACIJA

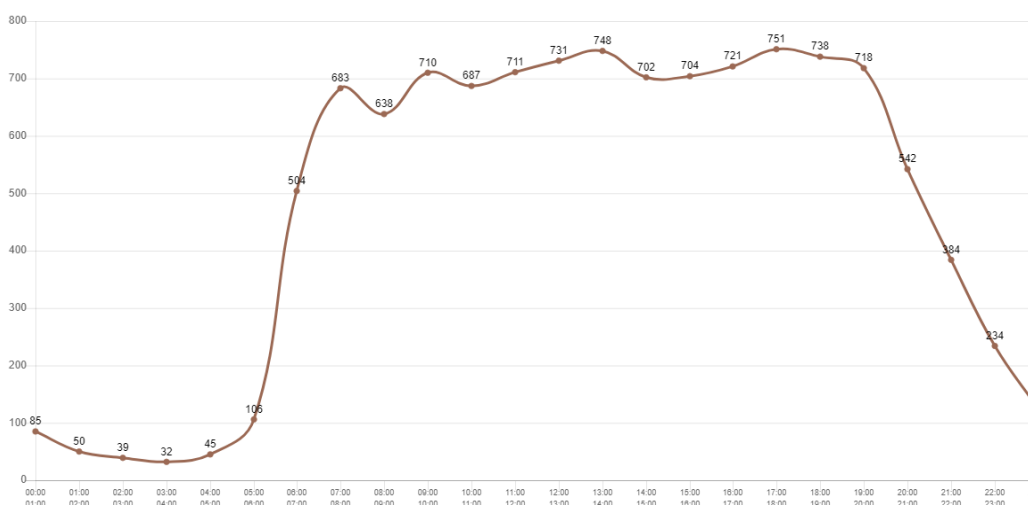
Pilaitės prospektui pagal Vilniaus miesto savivaldybės teritorijos bendrąjį planą iki 2015 (projektavimo metu naujas BP nėra patvirtintas) yra priskirta B1 kategorija, kitos gatvės išjungiančios į Pilaitės pr. priskiriamos D kategorijai.

Pilaitės prospekte eismas vyksta dviem kryptimis su skiriamąja juosta, yra įrengtos greitėjimo ir lėtėjimo juostos ties sankryžomis su kitomis gatvėmis. Motorinių transporto priemonių srautas susideda iš lengvųjų ir sunkiasvorių automobilių, taip pat kursuoja Vilniaus viešojo transporto autobusai.

Pietinėje Pilaitės pr. pusėje, iki sankryžos su Tvankstos g. yra įrengti atskiri dviračių (1,20) ir pėsčiųjų (3,00 m) takai, šioje vietoje dviračių takas baigiasi, o pėsčiųjų praeitis lygiagrečiai Tvankstos g. į gyvenamųjų namų kvartalo gilumą.

Greta Pilaitės pr. vyksta intensyvi gyvenamųjų namų plėtra, kuria (bendrai susumavus) viršija 50 ha plotą.

Pilaitės pr. ties sankryža su Tolminkiemio g. (kryptis į miesto centro pusę) nuo 2019 m vasario 1d. yra stebimas motorinių transporto priemonių eismo intensyvumas ir dinamika. Didžiausias transporto srautas pastebimas vakarinio piko (17-18 val) metu.



1 pav. Nuo 2019-02-01 iki 2019-06-09 Pilaitės pr. (kryptis į miesto centro pusę) vidutinis valandinis eismo intensyvumas

ŽYMUO: 18-PP-036-BD-MA578-AR	LAPAS	LAPŲ	LAIDA
	2	5	0



2 pav. Esama situacija (vietovės ortofoto)

3. PROJEKTINIAI SPRENDINIAI

Projektuojamos Pilaitės pr. ir Elbingo g. sankryžos sprendiniai prasideda nuo Pilaitės pr. dalies ties sankryža su Tvankstos g. ir orientuojama vakarų kryptimi iki Elbingo g. Projekto rengimo metu šioje Pilaitės pr. vietoje yra įrengtas gatvės susiaurėjimas, kuriame iš dviejų krypčių (po dvi eismo juostas) gatvės su skiriamąja juosta eismo srautai suvedami į dviejų juostų eismo gatvę (gatvės plotis ~ 7,0 m).

Sankryža projektuojama tarp raudonųjų linijų ant naujai įrengiamos sankasos, įrengiant sankryžas ir nuvažas.

Trasoje horizontalių kreivių įrengimas nenumatytas. Numatyta pratęsti dviejų krypčių gatvę po dvi eismo juostas paliekant skiriamąją juostą tarp jų ir įrengti gatvės suriaurėjimą už sankryžos su Elbingo g. išlaikant dabartinį gatvės plotį. Pratęsiant Pilaitės pr. numatyta įrengti 3,50m pločio eismo juostas ir 3,50 m pločio greitėjimo-lėtėjimo juostas. Pratęsiamos Pilaitės pr. tiesios atkarpos ilgis – 103,50÷139,00 m, susiaurėjimas 70,30÷105,50 m.

Pietinėje Pilaitės pr. dalyje numatyta įrengti atskirus pėsčiųjų ir dviračių takus. Dviračių tako plotis – 3,50 m, o pėsčiųjų – 2,25 m, takai atskiriami nuožulniu bortu su 4 cm peraukštėjimu.

Taikomi eismo pakeitimai po sankryžos statybos:

- Panaikinama lėtėjimo juosta ir kairysis posūkis (važiuojant Sudervės kryptimi) į Vilniaus miesto didelių gabaritų surinkimo aikštelę. Rekonstruojamas išvažiavimas iš aikštelės;
- Įrengiama lėtėjimo juosta ir kairysis posūkis (važiuojant Sudervės kryptimi) į Elbingo g. ir greitėjimo juosta išvažiuojant iš Elbingo g. į Pilaitės pr. (tik dešiniuoju posūkiu);
- Įrengiama iškili salelė atskirianti skirtingų krypčių eismo srautus;
- Įrengiamas Pilaitės pr. susiaurėjimas nuo sankryžos su Elbingo g. iki žemės sklypo Pajautos g. 8A;
- Įrengiami atskiri dviračių ir pėsčiųjų takai.

Projektuojamos sankryžos paskirtis – užtikrinti patogų ir saugų eismo dalyvių susisiekimą padidėjusiems transporto srautams šioje vietoje dėl naujai statomų daugiabučių gyvenamųjų namų kvartalų Elbingo g. Taip pat užtikrinti aptarnaujančio transporto patekimą prie namų ir sklandų išsilejimą į bendrą gatvių tinklą, sumažinti viename lygyje susikertančių skirtingų krypčių transporto srautų judėjimo trajektorijų skaičių.

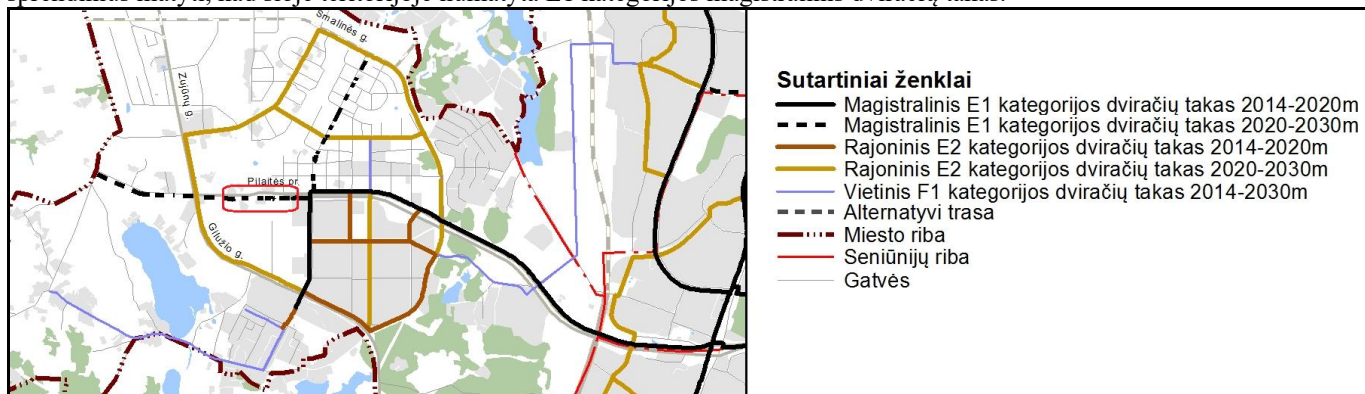
1 lentelė. Bendrieji statinio rodikliai

Pavadinimas	Mato vienetas	Kiekis	
Gatvių techniniai rodikliai (Pilaitės pr./Elbingo g.)			
kategorija	-	B1	D1
ilgis*	km	0,226	-
važiuojamosios dalies plotis	m	7,00-11,25	5,50
eismo juostų skaičius/plotis	vnt./m	2+2/3,50	2/2,75
dviračių tako plotis (raudonas asfaltas)	m	3,50	-
pėsčiųjų tako plotis (plytelės 375×375)	m	2,25	1,50-2,25
techninis šaligatvis (plytelės 500×500)	m	0,50	-

* žvaigždute pažymėti rodikliai baigus statybą ir atlikus kadastrinius matavimus gali turėti neesminių nukrypimų.

ŽYMUO: 18-PP-036-BD-MA578-AR	LAPAS	LAPŲ	LAIDA
	3	5	0

Projektuojamą sankryžą ir Pilaitės pr. atkarpą vertinant pagal Vilniaus miesto dviračių trasų specialiojo plano sprendinius matyti, kad šioje teritorijoje numatyta E1 kategorijos magistralinis dviračių takas.

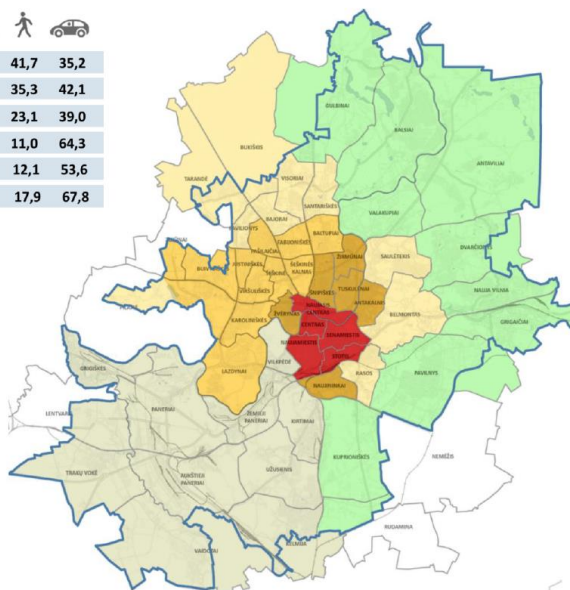


3 pav. Vilniaus miesto dviračių trasų specialiojo plano fragmentas (Dviračių takų tinklo plėtros sprendiniai. Dviračių takų tinklo infrastruktūros plėtra ir kategorijos iki 2030 m. VP-13-28(S))

Remiantis Vilniaus darnaus judumo plano rengėjų 2017 m. atlikta gyventojų apklausa gyventojų modalinis pasiskirstymas atliekant kasdienes (darbo dienomis) keliones pagal keliavimo būdą yra:

Keliavimo būdas	Vilnius miestas, %	Pilaitė, %
Viešuoju transportu	24,1	22,1
Dviračiu	1,5	2,6
Pėsčiomis	24,5	11,0
Lengvuoju automobiliu	49,0	64,3
Kitu autotransportu (Viešaisiais dalinimosi automobiliais, taksi)	0,9	0

%				
21,8	1,3	41,7	35,2	
21,9	0,7	35,3	42,1	
37,1	0,8	23,1	39,0	
22,1	2,6	11,0	64,3	
34,3	0	12,1	53,6	
13,7	0,6	17,9	67,8	



4 pav. Sąlyginis miesto pasiskirstymas pagal modalinį kelionių pasiskirstymą

Vilniaus darnaus judumo plano strateginis tikslas - padidinti kelionių dviračiais skaičių bendrame jų pasiskirstyme nuo 1,5% iki 7,5% (5 kartus.).

Strateginė bevariklio transporto plėtros kryptis – formuoti ekologiško susisiekimo sistemą, kaip integralią darnaus judumo ir darnios gyvenamosios dalį, kasdienėms susisiekimo, rekreacijos ir sveikatinimo reikmėms tenkinti. Bendrąjį tikslą detalizuojantys plėtros uždaviniai yra:

- formuoti miesto ir jo įtakos zonų dviračių trasų tinklus kasdienio susisiekimo reikmėms, užtikrinant, kad šie tinklai būtų pakankamo tankio ir rišlumo, o dviračių trasos – takai, eismo juostos, dviračių trasos mišriame eisme, pėsčiųjų ir dviračių takai, trumpiausiu atstumu ir saugiai susietų gyvenamas vietas su traukos objektais;
- integruoti susisiekimą dviračiais į viešojo transporto sistemą, plėtojant viešųjų dviračių sistemą mieste, įrengiant reikiamą infrastruktūrą dviračių trasų sąsajai su viešojo transporto stotelėmis visame mieste, įskaitant ir jo aglomeracinę teritoriją, formuoti darnaus judumo sistemas, susiejančias įvairias transporto rūšis.

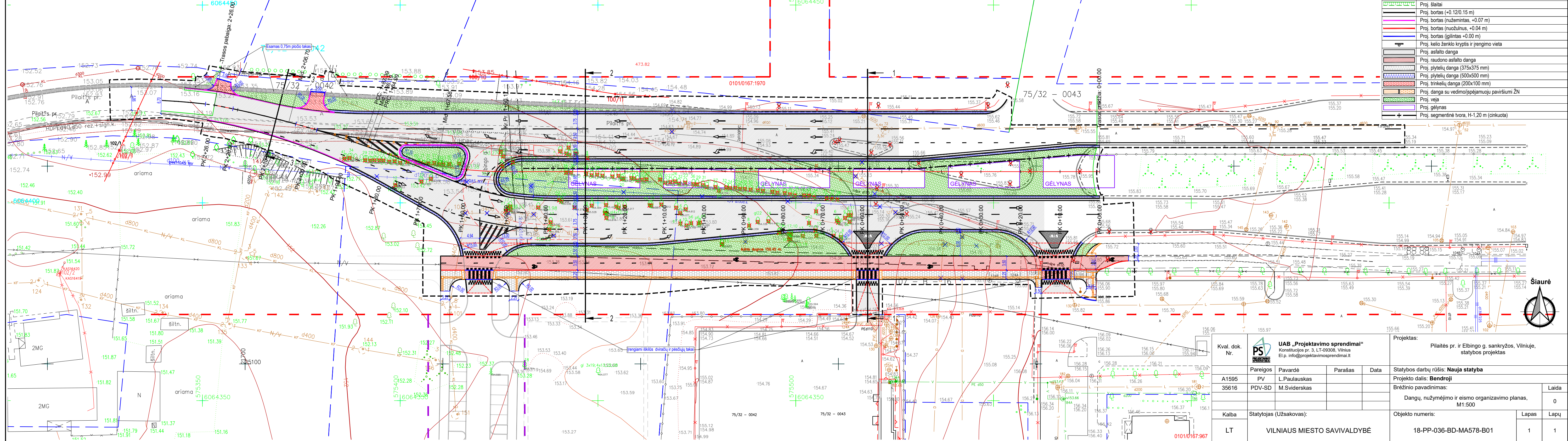
ŽYMUO: 18-PP-036-BD-MA578-AR	LAPAS	LAPŲ	LAIDA
	4	5	0

Remiantis 129 kalendorinių dienų vidutinio eismo srautų intensyvumo viena kryptimi matavimo rezultatais nustatyta, kad intensyviausiai kelionės vyksta vakarinio piko metu (17-18 val.). Vadovaujantis 2017 m vykdytos apklausos duomenimis ir matavimo rezultatais daroma išvestinė iš motorizuoto transporto srauto, kai vidutinis valandinis eismo intensyvumas viena kryptimi automobiliais ir viešuoju transportu yra 751 transporto priemonių (86,4%) tai dviračių ir pėsčiųjų eismo intensyvumas atitinkamai yra 23 dvir./h (2,6%) ir 96 žm./h (11%). Remiantis Vilniaus darnaus judumo plano strategija ir prognoze, bendras dviračių srautas (abiem kryptim) turėtų išaugti iki 230 dvir./val. Pagal STR 2.06.04:2014 „Gatvės ir vietinės reikšmės keliai. Bendrieji reikalavimai“ 40 lentelę, tokiam srautui turi būti projektuojamas 3,50 m pločio dviračių takas.

40 lentelė. Dviračių tako pločio parinkimas

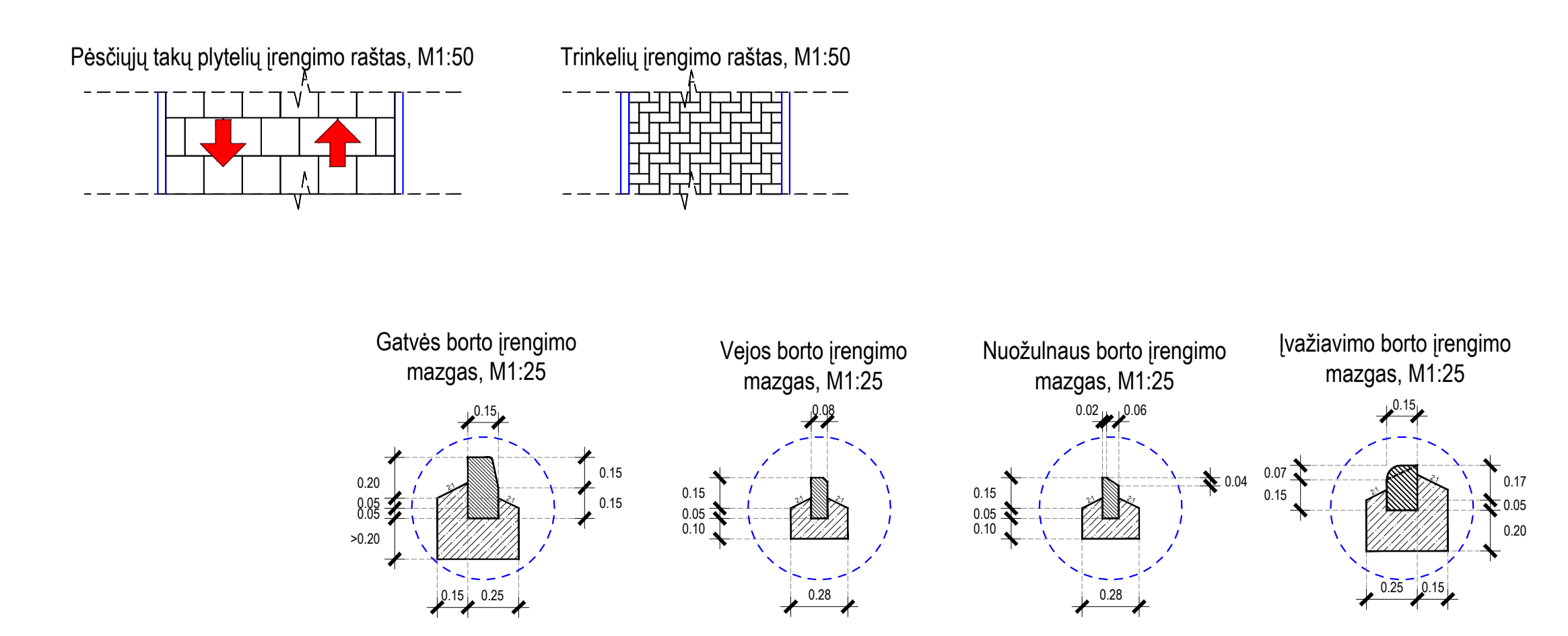
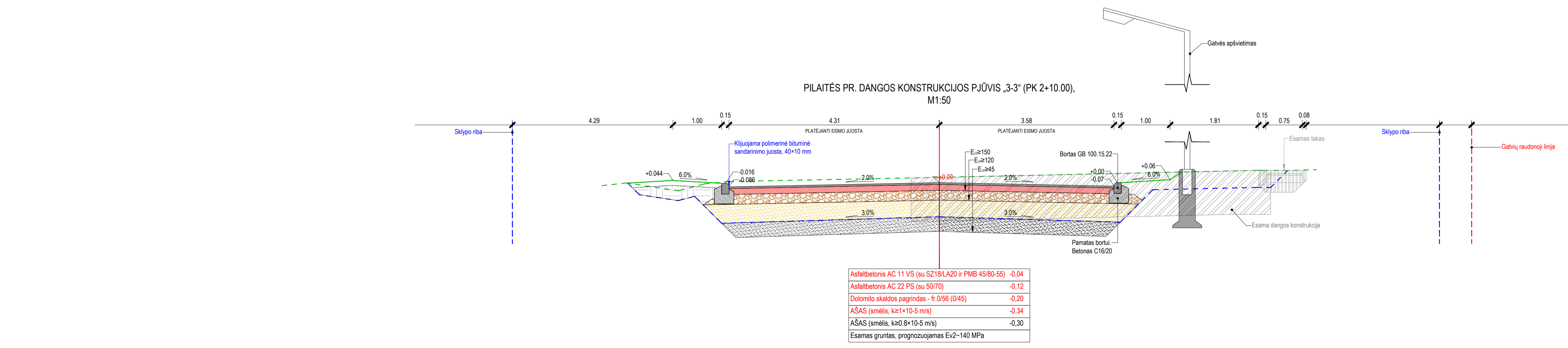
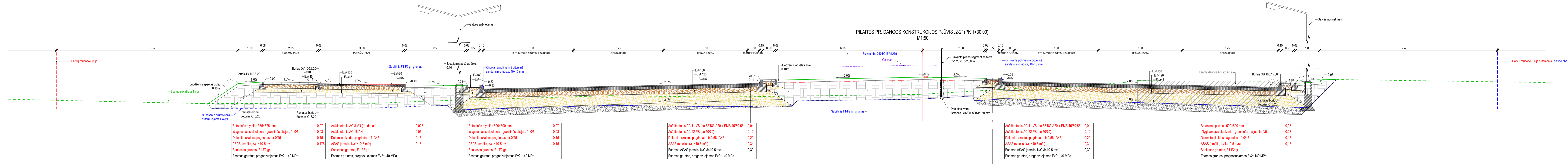
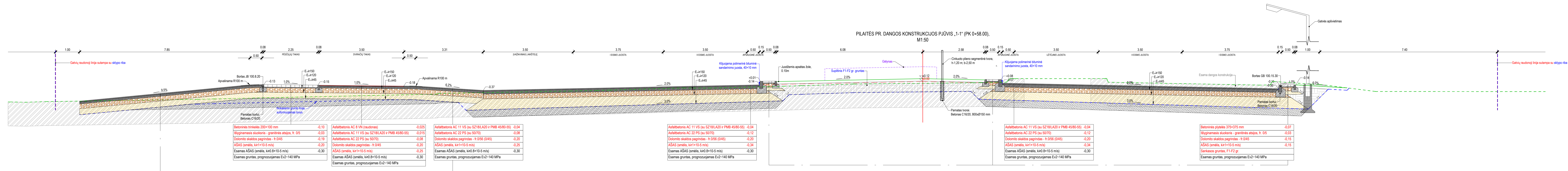
Dviejų krypčių dviračių takas	
Eismo intensyvumas, dv/h	Tako plotis, m
<50	2,50
50-150	3,00
>150	3,50

ŽYMUO: 18-PP-036-BD-MA578-AR	LAPAS	LAPŲ	LAIDA
	5	5	0



SUTARTINIAI ŽYMĖJIMAI	
	Sklypų ribos
	Proj. kelio ašis
	Esama būtinė nuotekynė
	Esama lietaus nuotekynė
	Esamas vandentiekis
	Esamas ryšio kabelis
	Esamas ryšio kabelis
	Esamas elektros kabelis - 0,4 kV
	Esamas elektros kabelis - 10 kV
	Esamas dujotiekis
	Gatvių raudonosios linijos (patvirtintos/preliminarios)
	Statybos darbų riba
	Proj. šlaitai
	Proj. bortas (+0.12/0.15 m)
	Proj. bortas (nužemintas, +0.07 m)
	Proj. bortas (nuožulnus, +0.04 m)
	Proj. bortas (igilintas +0.00 m)
	Proj. kelio ženklų kryptis ir įrengimo vieta
	Proj. asfalto danga
	Proj. raudono asfalto danga
	Proj. plytelių danga (375x375 mm)
	Proj. plytelių danga (500x500 mm)
	Proj. trinkelų dangą (200x100 mm)
	Proj. dangą su vedimo/spėjamoju paviršiumi ŽN
	Proj. veja
	Proj. gėlynas
	Proj. segmentinė tvora, H-1,20 m (cinkuota)

Kval. dok. Nr.	UAB „Projektavimo sprendimai“ Konstitucijos pr. 3, LT-09308, Vilnius El.p. info@projektavimosprendimai.lt			Projektas: Pilaiteš pr. ir Elbingo g. sankryžos, Vilniuje, statybos projektas	
	Pareigos	Pavardė	Parašas	Data	Statybos darbų rūšis: Nauja statyba
A1595	PV	L.Paulauskas			Projekto dalis: Bendroji
35616	PDV-SD	M.Sviderskas			Brėžinio pavadinimas: Dangų, nužemėjimo ir eismo organizavimo planas, M1:500
Kalba	Statytojas (Užsakovas):			Objekto numeris:	Laida
LT	VILNIAUS MIESTO SAVIVALDYBĖ			18-PP-036-BD-MA578-B01	0
				Lapas	Lapų
				1	1



Pastabos:
 1. Visos dangos konstrukcijos įrengti naudojamos medžiagos turi atitikti techninio reikalavimo aprašo TRA SBR 07 šioms sluoksniams keliamus reikalavimus.
 2. Sankauso šlaitai padengiami 0,10 m storio dirvžemio sluoksniu ir apsaugami žole.
 3. Detalesnę informaciją apie dangos konstrukciją žiūrėti atskirame rašale.
 4. AšK inžinerinis geologinis tyrinėjimas parodė, kad vietovėje yra pilinis žvyrinias smėlis, kuris užterštas smulkią frakciją (<0,063 mm). Dalelių kiekis svyruoja 5,1 ki 15,9%, o filtracijos koef. nuo 0,48 ki 0,86+10-5 m/s. Projekto sprendiniuose numatyti pašalinti šio grunto užterštą 0,20x0,40 m storio sluoksnį ir apsaugoti jį daliai sutankintu, naudoti kaip apsauginio balčū atsparus sluoksnio dalį arba kaip sankasą.

Kval. dok. Nr. PS				UAB „Projektavimo sprendimai“ Konstitucijos pr. 3, LT-02020, Vilnius El. pašto: info@projektavimasprendimai.lt				Projektas: Pilaitės pr. ir Eilėnų g. sankryžos, Vilnius, statybos projektas	
Parengėjas		Patvirtas		Parabėdas		Data		Statybos darbų rūšis: Nauja statyba	
A1595		PV		L.Pažulskas				Projekto data: Bendroji	
35616		PDV-SD		M.Sviderskas				Bėžišvio pavadinimas:	
Kaiba		Statybos (Užsakovas):						Pilaitės pr. dangos konstrukcijos pjūviai, M1:50	
LT		VILNIAUS MIESTO SAVIVALDYBĖ						Laida	
								Lapais	
								0	
								Lapų	
								1	

DETALŪS METADUOMENYS

Dokumento sudarytojas (-ai)	Vilniaus miesto savivaldybė 188710061, Konstitucijos pr. 3, LT-09601, Vilnius
Dokumento pavadinimas (antraštė)	DĖL PRITARIMO Pilaitės pr. ir Elbingo g. sankryžos, Vilniuje, PROJEKTINIAMS PASIŪLYMAMS
Dokumento registracijos data ir numeris	2020-05-25 Nr. A51-69267/20(3.3.2.26E-VMA)
Dokumento gavimo data ir dokumento gavimo registracijos numeris	–
Dokumento specifikacijos identifikavimo žymuo	ADOC-V1.0
Parašo paskirtis	Pasirašymas
Parašą sukūrusio asmens vardas, pavardė ir pareigos	Mindaugas Pakalnis, Vyriausiojo miesto architekto skyriaus vedėjas, Vyriausiojo miesto architekto skyrius
Sertifikatas išduotas	MINDAUGAS PAKALNIS, Vilniaus miesto savivaldybės administracija LT
Parašo sukūrimo data ir laikas	2020-05-25 15:28:43 (GMT+03:00)
Parašo formatas	XAdES-T
Laiko žymoje nurodytas laikas	2020-05-25 15:28:53 (GMT+03:00)
Informacija apie sertifikavimo paslaugų teikėją	ADIC CA-A, Asmens dokumentu israsymo centras prie LR VRM LT
Sertifikato galiojimo laikas	2018-11-19 11:01:47 – 2021-11-18 11:01:47
Informacija apie būdus, naudotus metaduomenų vientisumui užtikrinti	"Registravimas" paskirties metaduomenų vientisumas užtikrintas naudojant "RCSC IssuingCA, VI Registru centras - i.k. 124110246 LT" išduotą sertifikatą "Dokumentų valdymo sistema Avilys, Vilniaus miesto savivaldybės administracija, i.k.188710061 LT", sertifikatas galioja nuo 2018-12-27 14:17:37 iki 2021-12-26 14:17:37
Pagrindinio dokumento priedų skaičius	–
Pagrindinio dokumento pridedamų dokumentų skaičius	–
Priedamo dokumento sudarytojas (-ai)	–
Priedamo dokumento pavadinimas (antraštė)	–
Priedamo dokumento registracijos data ir numeris	–
Programinės įrangos, kuria naudojantis sudarytas elektroninis dokumentas, pavadinimas	Dokumentų valdymo sistema „Avilys“, versija 3.5.28
Informacija apie elektroninio dokumento ir elektroninio (-ių) parašo (-ų) tikrinimą (tikrinimo data)	Atitinka specifikacijos keliamus reikalavimus. META-INF/signatures/signatures1.xml#SignatureElem_0: Certificate path validation failed for certificate (subject: Dokumentų valdymo sistema Avilys, valid from: 2018-12-27 14:17:37). OCSP response is signed with certificate (subject: RCSC IssuingCA OCSP, valid from: 2020-02-17 13:39:59), whose certificate path validation failed. The certificate is issued by an untrusted CA certificate (subject: RCSC IssuingCA).
Paieškos nuoroda	–
Papildomi metaduomenys	Nuorašą suformavo 2020-05-25 16:37:00 Dokumentų valdymo sistema „Avilys“